

Institut Català de la Salut

Memòria 2017

Gerència Territorial

Metropolitana Sud



Generalitat de Catalunya
Departament de Salut



Institut Català de la Salut
**Gerència Territorial
Metropolitana Sud**

Índex

Presentació	3
L'ICS a la Metropolitana Sud	4
Equitat	7
El 5 % més vulnerable de la població fa el 28 % dels ingressos a l'hospital	9
Una eina d'avaluació de la qualitat assistencial dels equips d'atenció primària	10
Grups relacionats amb el diagnòstic més complexos de l'Hospital de Bellvitge i l'Hospital de Viladecans	11
Serveis d'alta complexitat Trasplantaments.....	12
Activitat de farmàcia	12
Aposta per la qualitat assistencial	13
Bellvitge lidera la donació d'òrgans a Catalunya	13
Rècord a Espanya en la implantació de cors artificials	13
Grup de malalties minoritàries.....	14
L'Hospital de Viladecans consolida el projecte Fast Track de cirurgia de pròtesi de genoll.....	14
Altres notícies	14
Participació	15
Aposta per l'estabilització de la plantilla	16
Accions per a la millora del clima laboral i per al reconeixement dels professionals	16
A favor de la corresponsabilització dels professionals en la gestió.....	16
La gestió per processos, una nova forma de treballar	16
Nous òrgans de participació	17
Vuit premis a l'excel·lència professional del COMB	17
"The grip is coming", una original campanya contra la grip	17
Altres notícies	18
Innovació	19
Solucions orientades al pacient.....	20
Solucions orientades als professionals	20
Intel·ligència col·lectiva	20
Noves estratègies per promoure la recerca	21
Altres notícies	21
Competència	22
Lideratge.....	23
Acollida i formació dels directius.....	23
Tots els equips d'atenció primària obtenen l'acreditació de qualitat	23
Formació especialitzada	23
Ensenyaments tècnics	24
Estudis de grau	24
Formació continuada.....	25
Altres notícies	25
Compromís	26
Eficiència energètica.....	27
L'Hospital de Bellvitge estalvia 164.000 euros en la factura de l'aigua.....	27
EMAS	27
RELAT-Hos, un projecte que convida a escriure els pacients ingressats	27
RCParvulari forma en reanimació cardiopulmonar els infants de cinc anys	28
Impuls a la salut comunitària al SAP Baix Llobregat Centre	28

Altres notícies	29
Transparència	30
Any de grans inversions en obres i equipaments	31
Arrenca el projecte del nou Hospital de Viladecans	31
Altres notícies	32

© 2020, Institut Català de la Salut

Realització: Direcció d'Estratègia i Qualitat

DL: B. 19600-2014



Presentació

La Gerència Metropolitana Sud de l'Institut Català de la Salut inclou l'Hospital Universitari de Bellvitge, de tercer nivell, l'hospital de proximitat de Viladecans i 63 centres d'atenció primària. Té cura de les necessitats de salut d'1,2 milions d'habitants i compta amb 8.948 professionals que cada dia fan 33.888 visites a l'atenció primària, atenen 436 urgències a l'Hospital de Bellvitge i l'Hospital de Viladecans i realitzen 130 intervencions de cirurgia major, entre d'altres xifres que posen en relleu la magnitud de la nostra institució.

És impossible encabir en una memòria l'activitat assistencial, de docència i de recerca que fan els professionals de la Gerència Territorial Metropolitana Sud, però sí que hem procurat incloure aquells fets més rellevants i significatius.

El 2017 ha estat un any clau per consolidar l'estratègia territorial i l'avançament del programa d'inversions del sistema de salut. S'ha treballat per la millora de l'accessibilitat dels pacients tant a l'atenció primària com hospitalària, la millora del clima laboral i la confiabilitat institucional. En tots tres àmbits els resultats han estat satisfactoris, destacant les reduccions espectaculars de les llistes d'espera al territori i la implantació de projectes participatius i innovadors que reafirmen el lideratge dels professionals de la Gerència Metropolitana Sud.

Aquest també ha estat un any important per al desenvolupament de projectes assistencials i organitzatius amb una visió de xarxa integrada i comunitària. A destacar els projectes territorials d'atenció a la cronicitat i a la insuficiència cardíaca; així com la bona feina de les direccions clíniques del laboratori territorial i de diagnòstic per la imatge.

Igualment rellevant ha estat l'aposta per la innovació, orientada sempre a buscar solucions de valor, tant per als pacients com per als professionals. Hem apostat també per una nova manera de treballar –per processos– que ens ha de permetre optimitzar la nostra feina, posant el focus efectivament en les necessitats dels pacients i les seves famílies.

Com es va fer amb la memòria 2016, els continguts d'aquesta memòria s'estructuren a partir dels sis valors de l'ICS: equitat, per a l'activitat assistencial; participació, per a l'activitat referent als professionals; innovació, per als continguts referents a recerca i innovació; competència, per al coneixement (docència i formació); compromís, per al que fa referència a responsabilitat social i a qualitat, i transparència, per a l'activitat econòmica.

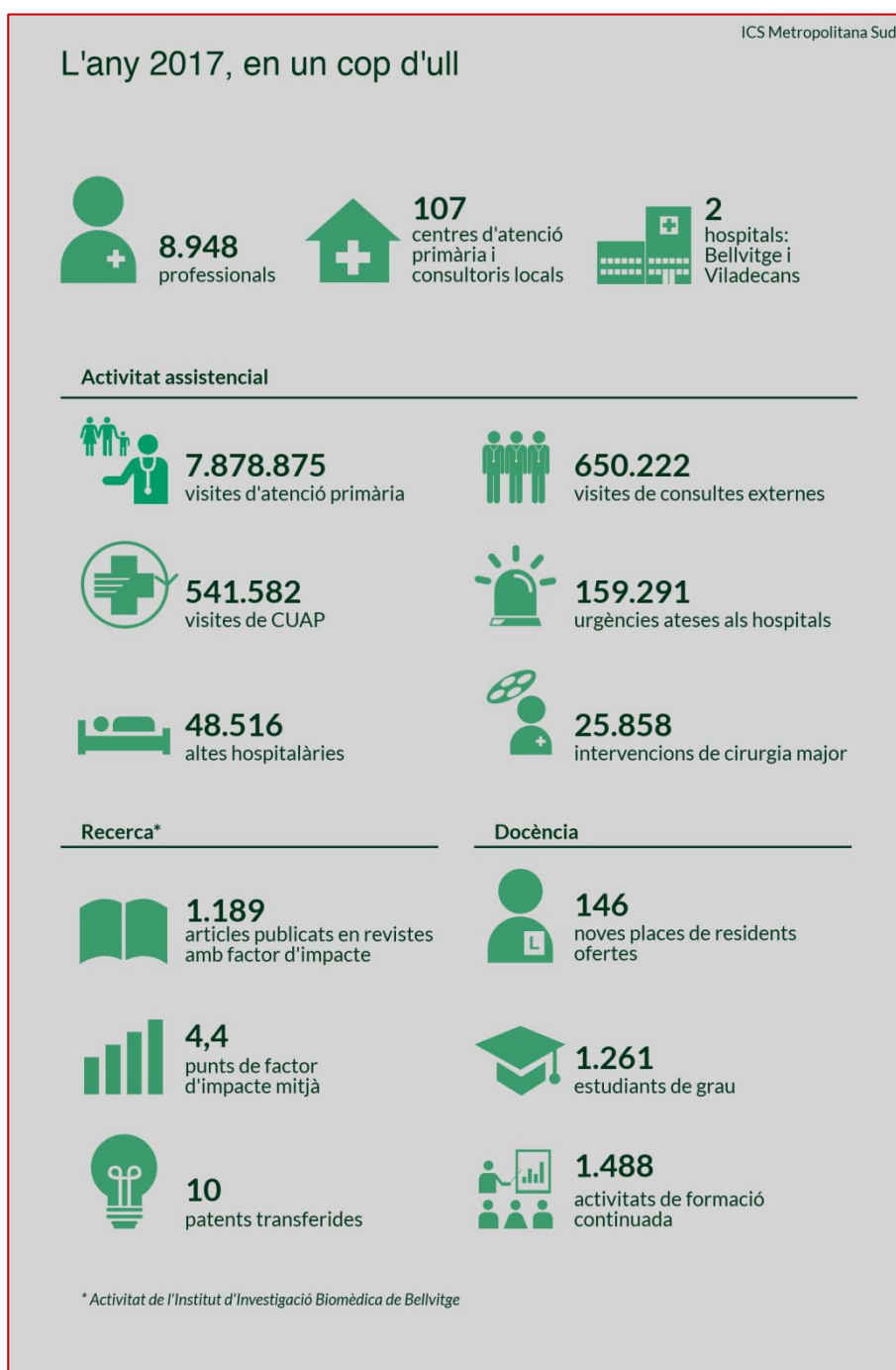
Tota l'activitat que aquí es reflecteix ha estat possible per l'esforç i la feina dels nostres professionals. Moltes gràcies a tots!



Montserrat Figuerola Batista, gerent territorial de l'àrea Metropolitana Sud

L'ICS a la Metropolitana Sud

La Memòria de la Gerència Territorial Metropolitana Sud de l'any 2017 vol ser un reflex de l'activitat de l'Hospital Universitari de Bellvitge, l'Hospital de Viladecans i la Direcció d'Atenció Primària Costa de Ponent. En aquest document trobareu un recull de la feina realitzada pels professionals de la institució.



La Gerència Metropolitana Sud en un dia

Atenció primària



17.788

visites de medicina de família



9.566

visites d'infermeria



3.324

visites de pediatria



876

visites d'odontologia



345

visites de treball social



1.484

visites d'atenció continuada



506

visites del PADES

Hospital Universitari de Bellvitge



148

altes



78

intervencions quirúrgiques majors



305

urgències



1.968

consultes externes



142

sessions d'hospital de dia



3

altes d'hospitalització a domicili

Hospital de Viladecans



48

altes



26

intervencions quirúrgiques majors



131

urgències



665

consultes externes



32

sessions d'hospital de dia



2

altes d'hospitalització a domicili

Els recursos de la Gerència Metropolitana Sud



Atenció primària

Recursos estructurals

Centres d'atenció primària	63
Consultoris locals	44
Centres d'urgències d'atenció primària (CUAP)	5
Punts d'atenció continuada (PAC)	23
Dispositius d'atenció especialitzada	4
Serveis de diagnòstic per la imatge	9
Laboratoris clínics	1

Recursos assistencials

Equips d'atenció primària	56
Equips d'atenció primària penitenciaris	2
Línies pediàtriques / equips d'atenció pediàtrica	2
Unitats d'atenció continuada i urgències de base territorial	3
Serveis d'atenció a la salut sexual i reproductiva (ASSIR)	3
Unitats del Programa d'atenció domiciliària i equips de suport	3
Unitats de rehabilitació	3
Unitats de salut mental	1
Unitats de salut internacional	1



Atenció hospitalària

Hospital Universitari de Bellvitge

Quiròfans	31
Unitats de reanimació / punts d'atenció	3 / 24
Unitats de cirurgia major ambulatoria (CMA)	1
Consultoris de consultes externes	205
Punts d'atenció d'hospitals de dia	50
Boxs d'urgències / punts d'atenció	66 / 101
Laboratoris clínics (territorials / urgències)	1
Equipaments d'alta tecnologia	52
Llits disponibles	747
Unitats de salut internacional	1

Hospital de Viladecans

Quiròfans	5
Unitats de reanimació / punts d'atenció	2 / 13
Unitats de cirurgia major ambulatoria (CMA)	1
Consultoris de consultes externes	49
Punts d'atenció d'hospitals de dia	7
Boxs d'urgències / punts d'atenció	24 / 43
Laboratoris clínics (territorials / urgències)	1
Equipaments d'alta tecnologia	8
Llits disponibles	117

Equitat

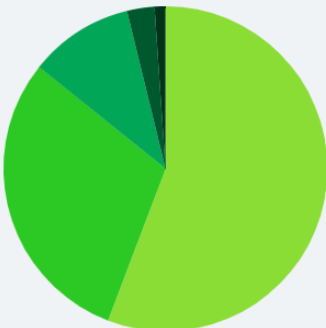


L'equitat, juntament amb l'accessibilitat, és un dels eixos del nostre sistema sanitari i també un dels valors que guien l'actuació dels professionals de l'Hospital Universitari de Bellvitge, l'Hospital de Viladecans i l'Atenció Primària Costa de Ponent. La nostra institució està present al territori per donar resposta a les necessitats de salut de la ciutadania sense distingir per nivell de renda, edat, sexe ni lloc de residència. Aquest apartat recull l'activitat assistencial realitzada l'any 2017 pels professionals de la Gerència Territorial Metropolitana Sud de l'ICS.

CONSULTES

Visites dels equips d'atenció primària

■ Medicina de família
 ■ Infermeria
 ■ Pediatria
 ■ Odontologia
 ■ Treball social



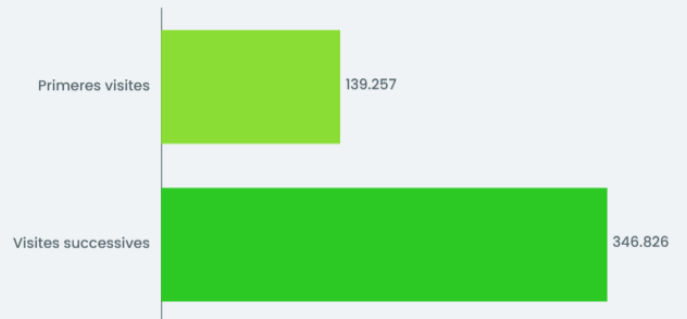
7.878.875
Visites totals

↑ 10 %

Les visites no presencials augmenten respecte del 2016

Consultes externes (Hospital Universitari de Bellvitge)

486.083
Visites totals



Salut sexual i reproductiva (ASSIR)



■ Gestants ateses
■ Dones ateses en activitat preventiva i patologia ginecològica
■ Puèrperes ateses
■ Homes atesos

115.601
TOTAL POBLACIÓ ATESA

90,4 %

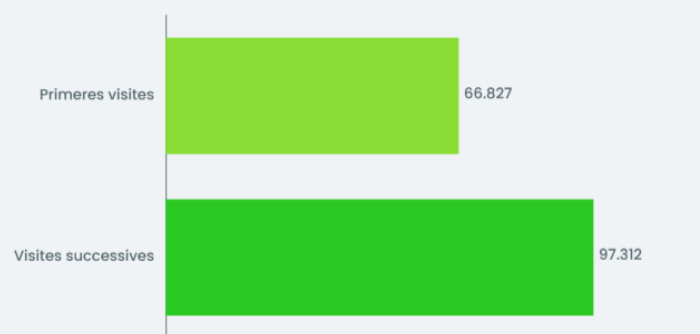
Percentatge de gestants que han parit ateses durant el puerperi

1.141

Interrupcions voluntàries de l'embaràs farmacològiques

Consultes externes (Hospital de Viladecans)

164.139
Visites totals





ATENCIÓ CONTINUADA I URGENT

Atenció primària



PROVES DIAGNÒSTIQUES



283.120
Proves de radiodiagnòstic realitzades



1.302.703
Peticions de laboratori



11.248.765
Proves de laboratori realitzades

Hospital de Viladecans

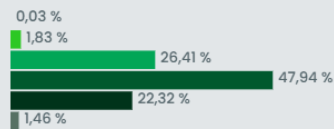
47.990

URGÈNCIES ATESES ALS HOSPITALS

11,5 %

PERCENTATGE D'URGÈNCIES HOSPITALITZADES

Set de cada deu urgències podrien ser ateses en centres d'atenció primària



- Nivell I Ressuscitació
- Nivell II Emergència
- Nivell III Urgència
- Nivell IV Menys urgent
- Nivell V No urgent
- Sense assignar

Hospital Universitari de Bellvitge

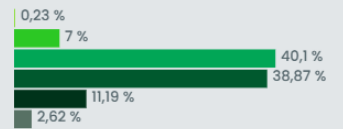
111.301

URGÈNCIES ATESES ALS HOSPITALS

12,7 %

PERCENTATGE D'URGÈNCIES HOSPITALITZADES

Prop de la meitat de les urgències podrien ser ateses en centres d'atenció primària



- Nivell I Ressuscitació
- Nivell II Emergència
- Nivell III Urgència
- Nivell IV Menys urgent
- Nivell V No urgent
- Sense assignar

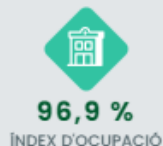


HOSPITALITZACIÓ

Hospital Universitari de Bellvitge



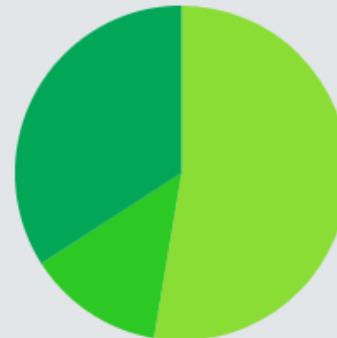
Hospital de Viladecans



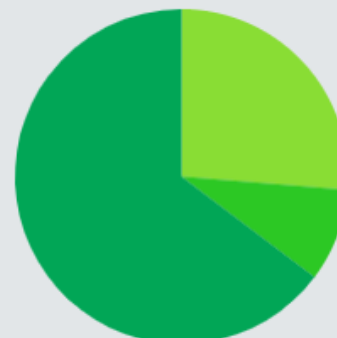
ACTIVITAT QUIRÚRGICA

Hospital Universitari de Bellvitge

Programades Urgents Cirurgia major ambulatoria



Hospital de Viladecans



El 5 % més vulnerable de la població fa el 28 % dels ingressos a l'hospital

Els professionals de l'atenció primària de la Gerència Territorial Metropolitana Sud donen servei a més d'1,3 milions de persones. Per tal de poder adaptar els recursos a les necessitats assistencials de cada persona, els sistemes sanitaris necessiten agrupar la població en categories, segons els problemes de salut que pateixen. A l'ICS aquesta classificació es du a terme a partir d'una eina desenvolupada en el nostre entorn sanitari, anomenada grups de morbiditat ajustats (GMA). El sistema permet classificar la població en cinc grups de risc: molt baix, baix, moderat, alt i molt alt.

Els GMA són excloents (és a dir, que cada persona queda classificada en un únic GMA); tenen en compte la multimorbiditat (el fet de patir més d'una malaltia), especialment en afeccions cròniques, i assignen a cada individu un nivell de complexitat determinat.

Estratificació basada en GMA

GT Metropolitana Sud

Població	Percentatge d'ingressos urgents durant el darrer any per pacient	Mitjana anual de visites al CAP per persona	Despesa anual de farmàcia per pacient
0,95 %	34 %	30,48	1.421,23 €
4 %	16,8 %	19,09	934,4 €
14,9 %	6,1 %	11,16	421,39 €
30,01 %	2,8 %	6,23	92,2 €
50,13 %	1,5 %	2,73	12,86 €

■ Risc molt baix
 ■ Risc baix
 ■ Risc moderat
 ■ Risc alt
 ■ Risc molt alt

Risc per grups d'edat



Tot i que suposen una petita part de la població, les persones incloses en estrats superiors de risc representen un impacte molt elevat respecte del consum de recursos assistencials. Durant l'any 2017, a la Gerència Territorial Metropolitana Sud, el 4,95 % de la població que forma part dels estrats de risc alt i molt alt ha realitzat el 28 % dels ingressos hospitalaris, el 18 % de les visites d'atenció primària i el 34 % de la despesa en farmàcia. D'altra banda, a mesura que augmenta l'edat, el risc creix.

Una eina d'avaluació de la qualitat assistencial dels equips d'atenció primària

GT Metropolitana Sud

Resultats dels indicadors d'EQA més destacats

	Pacients amb bon control	% sobre el total de casos
Malaltia cardiovascular		
ACxFA: tractament AAS o ACO	15.757	92,01
Bon control del tractament amb anticoagulants	7.623	94,02
Tractament antiagregant en CI/AVC	24.823	95,76
Control LDL en CI/AVC	11.258	66,21
Tractaments amb betabloquidors de la CI i IC	15.655	79,85
Diabetis mellitus tipus 2		
Cribratge del peu diabètic	41.979	69,44
Control HBA1C	42.690	70,83
Cribratge retinopatia	34.081	81,00
Factors de risc cardiovasculars		
Control de la TA	69.585	70,26
Control LDL en pacients amb alt RCV	3.961	72,03
RCV baix amb hipolipemians mal indicats	28.355	7,33
Activitats preventives		
Reducció del consum de alcohol en bevedors de risc	4.239	51,79
Reducció de pes en obesitat i sobrepès	46.888	33,96
Millora de l'activitat física en sedentaris amb FRCV	13.440	44,53
Cribratge obesitat entre els 6 i 14 anys	92.529	90,19
Cribratge hàbits tòxics en adolescents	9.089	85,10
Vacunacions		
Cobertura vacunació antitetànica en majors de 39 anys	309.277	63,53
Cobertura vacunal sistemàtica infantil	153.182	93,24
Cobertura vacunació antigripal en infants de risc	3.180	38,41
Vacunació de la grip en majors de 59 anys	117.652	46,21
Vacunació de la grip població de risc	11.148	17,64
Atenció domiciliària		
Valoració integral de les persones en ATDOM	9.378	96,21
Valoració del risc d'úlceres per pressió en persones ATDOM	9.133	97,63
Indicadors de qualitat diagnòstica		
Qualitat del diagnòstic de la DM2	97.376	96,81
Adequació diagnòstica de la HTA	5.726	75,39
Adequació diagnòstica Hipercolesterolèmia	4.165	85,96
Adequació diagnòstica de la malaltia respiratòria	90.709	74,41
Adequació diagnòstica de la malaltia cardiovascular	18.211	77,21

Resultats dels indicadors de l'EQA corresponents a prevenció quaternària (prescripcions mal indicades)

	Pacients en situacions millorables	% sobre el total de casos
Prevenció quaternària		
Noves estatines mal indicades	3.251	0,77
Inadequació de la prevenció de la gastropatia amb IBP	26.632	49,87
Tractament mal indicat en l'osteoporosi amb baix risc de fractura	9.634	1,92
Ús incorrecte PSA	13.702	12,01

L'Estàndard de qualitat assistencial (EQA) és una eina d'avaluació de la qualitat de l'activitat que duen a terme els equips d'atenció primària que consta de 112 indicadors clínics, dels quals 29 es refereixen a la qualitat diagnòstica. Aquesta eina també inclou indicadors que es refereixen a la prevenció quaternària, és a dir, les pràctiques clíniques que, segons l'evidència científica, aporten poc valor afegit o no n'aporten cap. Entre aquestes pràctiques s'inclouen, entre d'altres, tant aspectes relacionats amb objectius de desprescripció com proves diagnòstiques.

Grups relacionats amb el diagnòstic més complexos de l'Hospital de Bellvitge i l'Hospital de Viladecans

GRD mèdics més complexos

Hospital Universitari de Bellvitge

GRD	Nom GRD	Severitat	Altes 2016	Altes 2017	Pes GRD
130	Malalties de l'aparell respiratori amb ventilació assistida de més de 96 hores	4	16	14	5,2495
130	Malalties de l'aparell respiratori amb ventilació assistida de més de 96 hores	3	4	14	3,6775
055	Traumatisme cranial amb coma de més d'1 hora o hemorràgia	4	8	15	3,3854
724	Altres infeccions i parasitosis sistèmiques	4	11	12	3,0055
720	Septicèmia i infeccions disseminades	4	48	74	2,8127
045	Accident vascular cerebral i oclusions precerebrals amb infart	4	54	37	2,7542
044	Hemorràgia intracranial	4	40	30	2,5376
284	Trastorns del tracte i vesícula biliar	4	15	14	2,4891
049	Infeccions bacterianes i tubercloses del sistema nerviós	3	8	11	2,4181
248	Infeccions bacterianes majors d'aparell digestiu	4	6	12	2,413
460	Insuficiència renal	4	9	13	2,3691
190	Infart agut de miocardi (IAM)	4	13	11	2,3036
281	Neoplàsia maligna de sistema hepatobiliar o de pàncrees	4	8	12	2,1989
142	Malaltia pulmonar intersticial i alveolar	4	8	29	2,1496
137	Infeccions i inflamacions pulmonars	4	24	34	2,1438
136	Neoplàsies respiratòries	4	51	55	2,0725
466	Mal funcionament, reacció o complicació de dispositiu, empelt o trasplantament genitourinari	4	9	11	2,032
194	Insuficiència cardíaca	4	43	61	2,0096
143	Altres malalties respiratòries excepte signes, símptomes i diagnòstics menors	4	19	13	1,9072
139	Altra pneumònia	4	36	33	1,8747

GRD mèdics més complexos

Hospital de Viladecans

GRD	Nom GRD	Severitat	Altes 2016	Altes 2017	Pes GRD
720	Septicèmia i infeccions disseminades	4	22	10	2,8127
137	Infeccions i inflamacions pulmonars	4	19	26	2,1438
194	Insuficiència cardíaca	4	47	30	2,0096
139	Altra pneumònia	4	27	26	1,8747
140	Malaltia pulmonar obstructiva crònica	4	34	18	1,7791
463	Infeccions de ronyó i tracte urinari	4	18	17	1,5742
191	Cateterisme cardíac amb trastorns circulatoris, excepte cardiopatia isquèmica	3	12	10	1,5372
136	Neoplàsies respiratòries	3	36	29	1,2613
045	Accident vascular cerebral i oclusions precerebrals amb infart	3	26	15	1,2591
137	Infeccions i inflamacions pulmonars	3	233	214	1,2396
134	Embòlia pulmonar	3	31	21	1,2302
720	Septicèmia i infeccions disseminades	3	45	44	1,225
240	Neoplàsia maligna digestiva	3	15	13	1,2182
281	Neoplàsia maligna de sistema hepatobiliar o de pàncrees	3	15	11	1,1996
282	Trastorns de pàncrees, excepte neoplàsia maligna	3	6	13	1,1576
190	Infart agut de miocardi (IAM)	3	13	13	1,1342
248	Infeccions bacterianes majors d'aparell digestiu	3	8	11	1,1156
284	Trastorns del tracte i vesícula biliar	3	18	25	1,1017
142	Malaltia pulmonar intersticial i alveolar	3	21	15	1,0935
279	Coma hepàtic i altres trastorns majors de fetge	3	18	20	1,0769

GRD quirúrgics més complexos

Hospital Universitari de Bellvitge

GRD	Nom GRD	Severitat	Altes 2016	Altes 2017	Pes GRD
161	Implantació de desfibril·lador cardíac	4	6	10	21,1733
004	Traqueostomia amb ventilació mecànica de més de 96 hores amb procediment extensiu o oxigenació extracorpòria de membrana	4	74	68	15,1318
005	Traqueostomia amb ventilació mecànica de més de 96 hores sense procediment extensiu	4	26	18	10,4855
440	Trasplantament renal	4	5	11	10,2326
004	Traqueostomia amb ventilació mecànica de més de 96 hores amb procediment extensiu o oxigenació extracorpòria de membrana	3	10	22	10,0196
163	Procediments sobre vàlvules cardíques sense cateterisme cardíac	4	23	26	9,5401
001	Trasplantament hepàtic i/o d'intestí	3	12	19	9,0947
912	Procediments musculoesquelètics i altres per a traumatisme múltiple significatiu	4	16	20	7,6868
260	Procediments majors sobre pàncrees, fetge i derivació	4	14	12	7,5962
021	Craniotomia, excepte per traumatisme	4	19	44	7,4824
001	Trasplantament hepàtic i/o d'intestí	2	17	19	7,2982
950	Procediment extensiu sense relació amb el diagnòstic principal	4	16	15	6,8235
162	Procediments sobre vàlvules cardíques amb cateterisme cardíac	3	16	13	6,4396
024	Procediments vasculars extracranials	4	22	31	6,1041
221	Procediments majors d'intestí prim i gros	4	24	25	5,9885
440	Trasplantament renal	3	19	66	5,8979
710	Malalties infeccioses i parasitosis, incloent-hi VIH amb procediment quirúrgic	4	25	15	5,8067
173	Altres procediments vasculars	4	25	21	5,7459
163	Procediments sobre vàlvules cardíques sense cateterisme cardíac	3	78	106	5,2947
161	Implantació de desfibril·lador cardíac	2	16	27	5,2448

GRD quirúrgics més complexos

Hospital de Viladecans

GRD	Nom GRD	Severitat	Altes 2016	Altes 2017	Pes GRD
221	Procediments majors d'intestí prim i gros	3	22	31	2,8353
308	Procediments sobre maluc i fèmur, excepte articulació major per traumatisme	3	10	15	1,9946
175	Procediments cardiovasculars percutanis sense IAM	1	16	12	1,7292
301	Substitució de l'articulació de maluc	2	34	52	1,6994
026	Altres procediments del sistema nerviós i relacionats	2	18	19	1,6968
221	Procediments majors d'intestí prim i gros	2	63	84	1,6875
302	Substitució de l'articulació de genoll	2	48	57	1,6326
301	Substitució de l'articulació de maluc	1	88	82	1,5344
315	Procediments sobre espatlla, colze i avantbraç	2	70	75	1,4697
313	Procediments sobre genoll i part inferior de la cama, excepte peu	2	21	37	1,4643
302	Substitució de l'articulació de genoll	1	130	165	1,4391
308	Procediments sobre maluc i fèmur, excepte articulació major per traumatisme	2	60	41	1,4139
850	Procediment amb diagnòstic de rehabilitació, cures posteriors o altre contacte amb serveis sanitaris	1	10	10	1,3284
221	Procediments majors d'intestí prim i gros	1	35	27	1,2786
026	Altres procediments del sistema nerviós i relacionats	1	103	110	1,2566
227	Procediments sobre hèrnia excepte inguinal, femoral i umbilical	2	21	29	1,2364
263	Colecistectomia laparoscòpica	2	88	78	1,1593
308	Procediments sobre maluc i fèmur, excepte articulació major per traumatisme	1	50	49	1,1528
316	Procediments sobre mà i canell	2	10	11	1,1495
480	Procediments majors sobre pelvis masculina	1	22	26	1,1347

Els grups relacionats amb el diagnòstic (GRD) són un sistema de classificació dels pacients amb patologia aguda hospitalitzats. Cada grup és força homogeni clínicament i representa un consum de recursos similar. Cada GRD porta associat un pes relatiu, que expressa el cost previsible que té amb relació al cost mitjà de tots els pacients hospitalitzats. Els GRD són una eina de gestió, que permet ajustar el finançament dels procediments que es duen a terme a l'hospital.

Serveis d'alta complexitat

L'Hospital Universitari de Bellvitge i l'Hospital de Viladecans són hospitals generals bàsics i de referència per a la població de la seva àrea d'influència. A més, Bellvitge està acreditat com a centre de tercer nivell. Això significa que té la tecnologia i l'expertesa professional necessàries per poder realitzar els procediments assistencials més complexos: trasplantaments, cirurgia cardíaca, cirurgia per tractar la malaltia de Parkinson i l'epilèpsia, radiologia intervencionista complexa i altres procediments mèdics i quirúrgics que requereixen una altra especialització.

Neurociències



Cirurgia del Parkinson 15
Cirurgia de l'epilèpsia 13

Cirurgia oncològica



Bronquis i pulmons 202
Esòfag 28
Estómac 35
Metàstasi hepàtica 139
Pàncrees 45
Recte 129*
Sistema nerviós central 209

*S'hi inclouen 23 procediments de l'Hospital de Viladecans

Cardiologia



Cirurgia coronària 149
Cirurgia valvular 501
Altres cirurgies cardíques 55
Cateterismes cardíacs
diagnòstics i terapèutics 5.504

Neuroradiologia intervencionista



Neuroradiologia
intervencionista 2.376

*S'hi inclouen 42 procediments de l'Hospital de Viladecans

Altres procediments



Cirurgia instrumental
del raquis 313

Trasplantaments

Trasplantaments

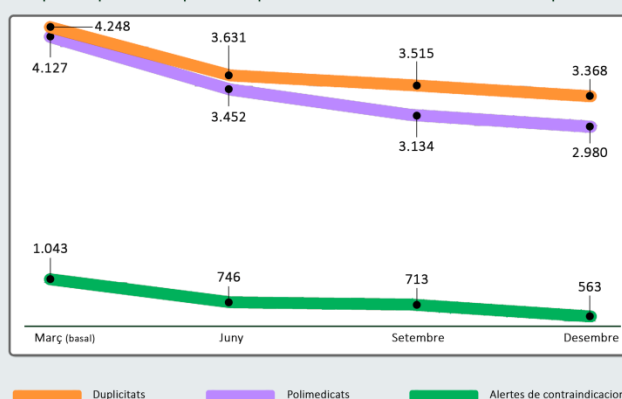


	Ronyó	177
	Fetge	56
	Cor	18

Activitat de farmàcia

Els professionals mèdics de la Direcció d'Atenció Primària Costa de Ponent han reduït durant l'any 2017 un 21 % el nombre de redundàncies terapèutiques (duplicitats), un 46 % el nombre de contraindicacions relacionades amb alguns fàrmacs amb notificacions a l'Agència Espanyola de Medicaments i Productes Sanitaris i un 28 % les accions de desprescripció farmacèutica realitzada als pacients polimedicats. Això ha estat possible gràcies a l'eina Self-Audit, una eina integrada a l'Estació clínica d'atenció primària (ECAP), que permet als facultatius poder revisar de manera sistemàtica la prescripció farmacèutica que es fa als pacients.

Evolució del nombre de redundàncies terapèutiques, contraindicacions i desprescripcions en pacients polimedicats realitzades a l'atenció primària



GT Metropolitana Sud

Aposta per la qualitat assistencial

Els hospitals de Bellvitge i Viladecans han augmentat l'activitat, han reduït el temps d'espera quirúrgica i han millorat els serveis que ofereixen als pacients. Durant el 2017, Bellvitge ha incrementat un 10,52 % el nombre d'altres i Viladecans, un 6,18 %. Aquesta pujada s'ha degut, fonamentalment, a l'increment en un 35 i un 22,8 % respectivament de les altes de cirurgia major ambulatoria. Bellvitge ha reduït un 22% el nombre de pacients en llista d'espera quirúrgica i Viladecans, un 27,3%. A la Direcció d'Atenció Primària Costa de Ponent s'ha millorat l'accessibilitat i s'ha incrementat en un 21% el nombre de visites per cita prèvia en menys de 48 hores.

Bellvitge lidera la donació d'òrgans a Catalunya



L'Hospital Universitari de Bellvitge ha liderat la donació d'òrgans a Catalunya el 2017, segons les xifres de l'Organització Catalana de Trasplantaments (OCATT). El 2017, el centre ha arribat al rècord històric en donació d'òrgans de cadàver, amb 53 donants vàlids, un 39 % més que l'any anterior. El nombre de donants vius ha estat de 24.

El rècord en donació d'òrgans ha portat en conseqüència a un rècord en el nombre de trasplantaments. L'Universitari de Bellvitge s'ha convertit el 2017 en el centre català que ha dut a terme

més trasplantaments en pacients adults: 19 de cor, 56 de fetge i 177 de ronyó. En total han estat 252 intervencions, un 28 % més que l'any 2016 (197).

Cal destacar l'increment dels trasplantaments renals, que han passat de 131 l'any 2016 a 177 l'any 2017, xifra que significa un augment del 35 % i bat el rècord històric de trasplantaments de ronyó a Catalunya.

Rècord a Espanya en la implantació de cors artificials

L'Hospital Universitari de Bellvitge ha superat durant el 2017 el seu rècord d'implantació d'assistències ventriculars de llarga durada, amb la col·locació d'un total de vuit dispositius d'aquestes característiques. Al mateix temps, ha estat el centre de l'Estat espanyol amb més activitat en aquest àmbit, ja que ha implantat vuit dels quinze dispositius d'aquest tipus que s'han posat arreu de l'Estat.



Grup de malalties minoritàries

A l'Hospital Universitari de Bellvitge s'ha constituït el Grup de malalties minoritàries, amb l'objectiu de buscar sinergies entre els seus membres, compartir una manera de treballar, i estrènyer el vincle amb les associacions de pacients.

L'Hospital de Viladecans consolida el projecte Fast Track de cirurgia de pròtesi de genoll



El projecte Fast Track de cirurgia de pròtesi de genoll es va iniciar a l'Hospital de Viladecans l'any 2010.

Durant aquests darrers anys ha anat consolidant-se com un projecte multidisciplinari on intervenen diferents serveis de l'hospital, com ara el Servei de Medicina Interna, el Servei de Traumatologia, l'UFISS i Hospitalització a Domicili.

Durant l'any 2017 a l'Hospital de Viladecans es van realitzar 220 cirurgies de pròtesi de genoll, de les quals el 85% es van fer per Fast

Track, amb menys d'un 1% de complicacions.

Aquestes dades demostren la consolidació i integració del projecte Fast Track de pròtesi de genoll com una pràctica habitual que segueix un procés multidisciplinari.

Programa d'atenció integral al pacient amb insuficiència cardíaca comunitària

Nova unitat d'Ortogeriatría de l'Hospital de Bellvitge

Desplegament del Programa Pacient Expert Catalunya al SAP Delta

Bellvitge és l'hospital públic líder a Catalunya en cirurgia oncològica digestiva complexa

Bellvitge celebra 25 anys de trasplantament de cor

Programa de seguiment estructurat de pacients a l'alta amb insuficiència cardíaca

S'apliquen millores en la implantació del checklist quirúrgic a l'Hospital de Viladecans

Educació sanitària magribines al SAP Baix Llobregat Centre

L'Hospital de Bellvitge fa la primera extirpació de la tiroide a través de la boca a l'Estat espanyol

Altres notícies

Implementació del Projecte Telenafres al territori del Garraf

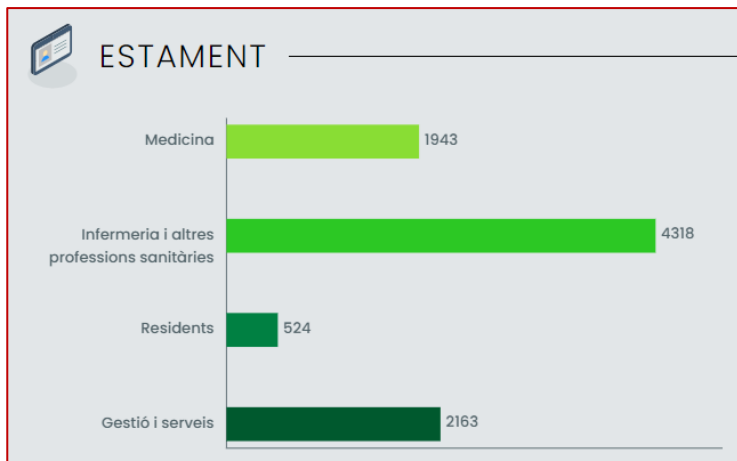
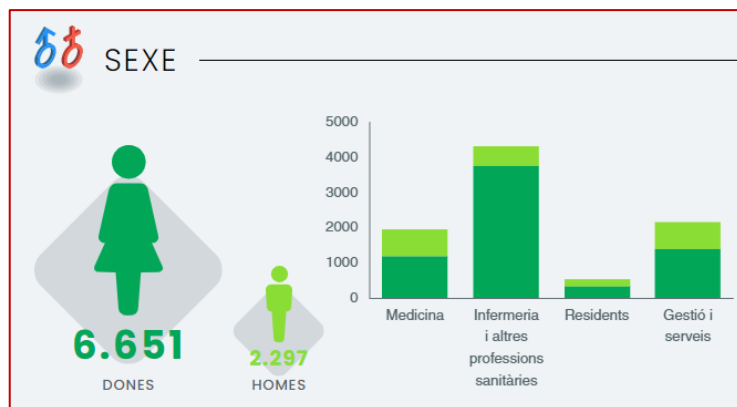
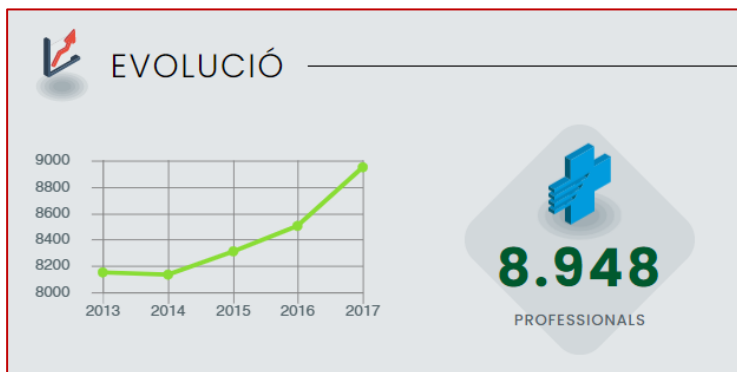
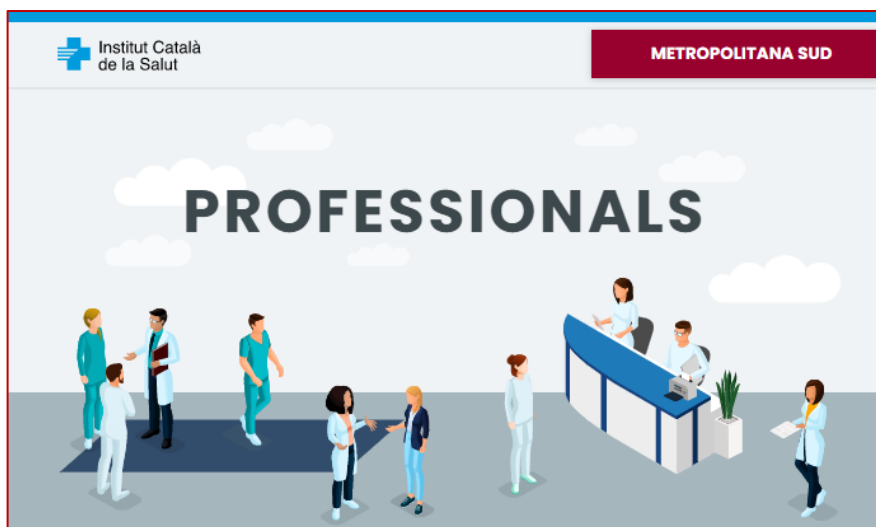
Implantació d'un nou model organitzatiu de l'atenció domiciliària al CAP Sant Ildefons

El seguiment continuat de pacients crònics a l'atenció primària redueix un 23% els ingressos a Urgències

Més d'un miler de pacients amb hepatitis C, atesos als hospitals de Bellvitge i Viladecans des del 2015

Participació

La participació és un dels eixos estratègics de la nostra organització. La cerca de sinergies i l'aposta per la intel·ligència col·lectiva són aspectes que formen part de l'ADN de la Gerència Metropolitana Sud. L'Hospital Universitari de Bellvitge, l'Hospital de Viladecans i els centres d'atenció primària de la Direcció d'Atenció Primària Costa de Ponent no es poden concebre sense els professionals que en formen part. Els acords de gestió, la gestió per processos o la participació dels professionals en el Pla estratègic de la Gerència Metropolitana Sud són un bon exemple d'aquesta aposta decidida per la corresponsabilització.



Aposta per l'estabilització de la plantilla

Durant l'any 2017 s'ha continuat millorant la situació contractual de personal eventual de llarga durada amb contractes d'interinitat. En total, s'han fet 595 nomenaments d'interins. Aquests tipus de contractes són una fórmula d'estabilitat per donar resposta a les necessitats dels centres.

Accions per a la millora del clima laboral i per al reconeixement dels professionals

A l'Atenció Primària Costa de Ponent s'han organitzat per a cada SAP, DAP i Unitats de suport del territori grups focals amb representació de totes les categories professionals, un agent social i un directiu de la mateixa. La dinàmica de treball ha consistit a analitzar les preguntes més mal valorades, determinar-ne les causes i posteriorment proposar accions i plans de millora.

D'altra banda, per donar resposta a una necessitat identificada en els resultats de l'enquesta de clima realitzada pels professionals de l'Atenció Primària Costa de Ponent i del Pla estratègic del mateix dispositiu, s'ha creat un grup multidisciplinari amb representació dels professionals de tot el territori per elaborar un model de reconeixement per a tots els professionals d'aquest àmbit que dona resposta al MADS (acreditació en qualitat).

A favor de la corresponsabilització dels professionals en la gestió



Amb l'objectiu de buscar la corresponsabilització dels professionals, el 2017 s'han signat acords de gestió amb vuit serveis de l'Hospital Universitari de Bellvitge i amb tots els serveis de l'Hospital de Viladecans. A l'atenció primària s'han creat tretze grups focals per a la millora de diferents aspectes del clima laboral i s'han portat a terme quatre processos participatius per a la selecció de directius.

Al SAP Delta del Llobregat, s'ha definit un nou model directiu de proximitat des de la participació professional, amb la intenció de promoure la corresponsabilització dels professionals en la gestió, per tal que aportin eficàcia, eficiència i innovació, i aconseguir així un augment del sentiment de pertinença a l'organització. Amb aquest model s'han escollit 32 professionals al territori de Delta i ha resultat ser una acció molt ben acollida per tots els treballadors.

Cal destacar la participació virtual i presencial dels professionals en la redacció del Pla estratègic de la Gerència Territorial Metropolitana Sud: en total hi han participat 178 professionals i s'han proposat 1.442 accions diferents, que han quedat resumides en 226, després del treball realitzat pels diferents grups.

La gestió per processos, una nova forma de treballar

El 2017, la Gerència Metropolitana Sud ha desplegat la gestió per processos al territori, amb un total de dotze processos en marxa repartits entre l'Hospital Universitari de Bellvitge i l'Hospital de Viladecans. Amb aquesta nova manera de treballar, que ha adoptat diferents ritmes a cadascun dels centres, s'ha posat en relleu el lideratge clínic i la participació dels 150 professionals implicats.

Nous òrgans de participació

El 2017, l'Hospital Universitari de Bellvitge, amb la voluntat de promoure la participació dels professionals en la presa de decisions institucionals, ha acordat les bases per constituir una Junta Facultativa Mèdica. Serà un òrgan d'assessorament de la direcció mèdica en qüestions d'àmbit clínic i professional. Estarà formada per 12 membres del cos facultatiu (6 metges que siguin membres de la Junta Clínica i 6 que no ho siguin). La proposta neix dels facultatius de la Junta Clínica i encaixa amb l'estratègia de l'ICS (Línia 4 Participació) i de la Gerència Territorial Metropolitana Sud (Objectiu Estratègic 4.1 del Pla Estratègic. Promoure la Participació dels Professionals). En aquest marc la direcció i els representants de la Junta Clínica han treballat una proposta de Junta Facultativa Mèdica a partir de l'anàlisi de la situació actual i de la identificació de necessitats no cobertes en l'àmbit de la participació del col·lectiu mèdic. Finalment, s'ha consensuat un document que defineix la missió i les funcions d'aquest nou òrgan col·legiat, així com la seva composició i dinàmica de funcionament.

Vuit premis a l'excel·lència professional del COMB



La Dra. Carmen Benito, el Dr. Joan Miquel Nolla, i la Dra. Mònica Povedano, de l'Hospital Universitari de Bellvitge, han estat guardonats amb el premi a l'excel·lència professional del Col·legi Oficial de Metges de Barcelona, en un acte celebrat el 14 de novembre a Barcelona. També s'ha distingit quatre professionals de l'atenció primària: la Dra. Pilar Cierco, de l'EAP Florida Sud; la Dra. Marta Rosario, de l'EAP Sant Ildefons, i el Dr. Josep Ramon Toll i la Dra. Magda Martí, de l'EAP La Gavarra. També ha estat premiat el Servei d'Oftalmologia de l'Hospital de Viladecans.

"The grip is coming", una original campanya contra la grip

El 2017 la Gerència Territorial Metropolitana Sud ha assolit una taxa de vacunacions contra la grip del 28,2%, un 11,9% més que en la campanya de l'any anterior. Aquest increment ha estat possible gràcies a una original i persistent campanya dirigida a tots els professionals de la institució. Amb el lema "*The grip is coming, vacuna't*" s'ha editat un vídeo amb missatges directes de diferents professionals de l'Hospital de Bellvitge, l'atenció primària Costa de Ponent i l'Hospital de Viladecans.



Altres notícies

Projecte per dinamitzar l'humanització de l'Hospital de Bellvitge

Es presenta el projecte d'inclusió dels zeladors com a part de l'equip assistencial de l'Hospital de Viladecans

L'Hospital de Viladecans celebra Sant Jordi amb la inauguració de la recuperada font de l'entrada i una plantada de roses

L'Hospital de Bellvitge celebra unes festes solidàries

Model directiu de proximitat a l'atenció primària des de la participació professional

Es posa en marxa la consulta de deshabitació tabàquica a l'Hospital de Viladecans

L'Hospital de Viladecans celebra un Nadal molt especial: el del seu 30è aniversari com a centre públic

Xavier Matias-Guiu guanya el Premi de Recerca de l'ICS

El treball en equip millora la salut oral de la comunitat

S'implanta el divendres Casual al CAP Vinyets

L'Hospital Universitari de Bellvitge celebra Sant Jordi amb un ampli ventall d'activitats

Innovació

Si la innovació suposa un avantatge competitiu per a qualsevol organització, en una institució sanitària esdevé una activitat imprescindible. La mateixa naturalesa de la tasca assistencial ja implica un procés de millora contínua. Tradicionalment, en el sector de la salut, la innovació s'ha vehiculat a través de la recerca, que permet desenvolupar científicament solucions que permeten millorar l'assistència. Però la innovació també sorgeix, de manera espontània, de la feina diària de les persones que treballen en una organització. Al cap i a la fi, són els mateixos professionals els qui saben més bé que ningú com millorar la feina que fan.



La investigació a l'Hospital Universitari de Bellvitge i a l'Hospital de Viladecans es du a terme a través de l'Institut d'Investigació Biomèdica de Bellvitge (IDIBELL), i a la Direcció d'Atenció Primària Costa de Ponent, a través de la Unitat de Suport a la Recerca Metropolitana Sud de l'Institut d'Atenció Primària Jordi Gol (IDIAP)

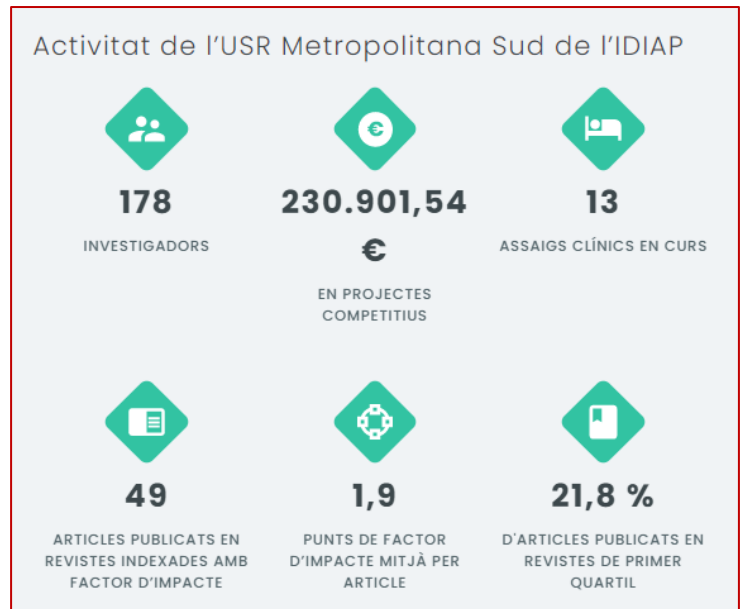


Institut d'Investigació Biomèdica de Bellvitge (IDIBELL)



Institut d'Atenció Primària Jordi Gol (IDIAP)

L'ICS és l'organització sanitària líder a l'Estat espanyol pel que fa a la quantitat i la qualitat dels articles científics publicats.



Solucions orientades al pacient

A l'**Hospital Universitari de Bellvitge**, la Unitat de Reanimació d'Urgències ha posat en marxa el 3 de maig de 2017 l'estació de treball Centricity Central Care. Ha estat la primera unitat de crítics de l'Hospital a implementar aquesta moderna plataforma, que ja s'utilitza en altres hospitals de l'Institut Català de la Salut.

D'altra banda, la creació del nou bloc quirúrgic de CMA ha permès implantar millores organitzatives. En el terreny de la comunicació, s'han introduït circuits nous a través del telèfon mòbil que permeten als familiars saber en tot moment on es troba el pacient (a través d'SMS) i conèixer de manera immediata com ha anat la intervenció (el metge truca als familiars només acabar i, si cal, després els dona més informació de manera presencial). Els nous sistemes d'informació també permeten als professionals seguir en temps real a través d'una pantalla la localització de cada malalt.



A l'**Hospital de Viladecans** s'ha posat en marxa el projecte E-consulta d'infermeria per a ferides cròniques i ostomies. Aquest projecte s'ha iniciat al mes de maig i consisteix en una consulta per videoconferència entre les infermeres expertes de l'Hospital de Viladecans i el CSS Federica Montseny de Viladecans (Consorti de Salut i Social de Catalunya) i les infermeres de Mutuam que treballen a les residències ubicades a Castelldefels. Des de l'inici ha realitzat gairebé 100 visites. Addicionalment, cal destacar que no s'ha produït cap derivació a l'hospital per complicacions de la lesió.

L'objectiu principal d'aquest projecte és la disminució de la variabilitat de les cures i, per tant, aconseguir una millora de qualitat en les cures de ferides cròniques, evitar complicacions i possibles trasllats i incrementar, per tant, la satisfacció del pacient. La consulta facilita l'accés a l'atenció especialitzada d'infermeres expertes en ferides cròniques i l'estomaterapeuta de l'HV als pacients que romanen ingressats a residències i al CSS sense necessitat de desplaçament. Amb l'objectiu de millorar l'evolució de les ferides cròniques, la infermera experta aporta el seu coneixement, habilitat i ús eficient de recursos a les infermeres d'aquests centres mitjançant consultes realitzades per videoconferència.

Solucions orientades als professionals

El 2017, la Gerència Territorial Metropolitana Sud ha fet un important salt endavant en la incorporació de la tecnologia per fer més fàcil la feina dels professionals i millorar la informació per a la presa de decisions en l'àmbit hospitalari. L'Hospital Universitari de Bellvitge ha estrenat una aplicació que permet disposar en tot moment de les dades del centre (des del nombre de pacients hospitalitzats fins al nombre d'intervencions quirúrgiques, passant per les llistes d'espera o els indicadors de cada servei). Aquesta tecnologia permet també el monitoratge dels diferents acords de gestió.

Intel·ligència col·lectiva

La Gerència Metropolitana Sud aposta fort per la innovació, i ho fa de la millor manera possible: implicant-hi tots els professionals que hi treballen. És per això que s'ha ocupat de difondre i promocionar el programa d'innovació oberta Innòbics de l'ICS, que es basa en l'aprofitament de la intel·ligència col·lectiva de les persones que treballen a la institució. La Metropolitana Sud ha estat el 2017 el segon territori en nombre d'idees presentades i ha posat en marxa procediments específics per al seguiment del projecte als diferents dispositius. En total, s'hi han presentat 37 idees (8 de l'Hospital de Bellvitge, 4

de l'Hospital de Viladecans, 18 de l'Atenció Primària Costa de Ponent, 1 de l'institut de recerca IDIBELL i 6 de la Gerència Metropolitana Sud). De les 37 idees, 9 han estat arxivades, 17 han passat al banc d'idees, 1 ha estat validada, 4 han estat derivades i 6 s'han considerat susceptibles de millora.

Noves estratègies per promoure la recerca

La recerca a la Gerència Metropolitana Sud es canalitza principalment a través de l'Institut de Recerca Biomèdica de Bellvitge (IDIBELL) i la Unitat de Suport a la Recerca Metropolitana Sud de l'IDIAP-Jordi Gol, que desenvolupen científicament solucions orientades a millorar l'assistència en l'àmbit de l'atenció hospitalària i l'atenció primària. En aquest context, el 2017 s'han ampliat les línies de col·laboració entre els hospitals de Bellvitge i Viladecans i l'IDIBELL i s'ha consolidat l'activitat investigadora de l'atenció primària, que ha sumat dos nous grups de recerca acreditats.



En clau territorial, el 2017 s'ha creat una comissió de coordinació per alinear estratègies i potenciar sinergies. A l'Hospital de Bellvitge s'han atorgat per primera vegada tres beques a estudiants que han acabat el MIR, s'ha donat continuïtat a les tres ajudes de suport a la recerca i s'ha posat en marxa una unitat de suport a la recerca, que ha de comptar amb espai i recursos propis. A l'Hospital de Viladecans, per la seva banda, s'ha publicat la primera convocatòria de prioritització de projectes de recerca clínica.

Altres notícies

Innovadora màquina embilstadora al Centre Penitenciari Brians-2

L'Hospital de Viladecans organitza una jornada sobre VIH

L'Ajuntament de l'Hospitalet de Llobregat i GSMA organitzen cinc jornades sobre tecnologia mòbil com a preludi del Mobile World Congress 2017

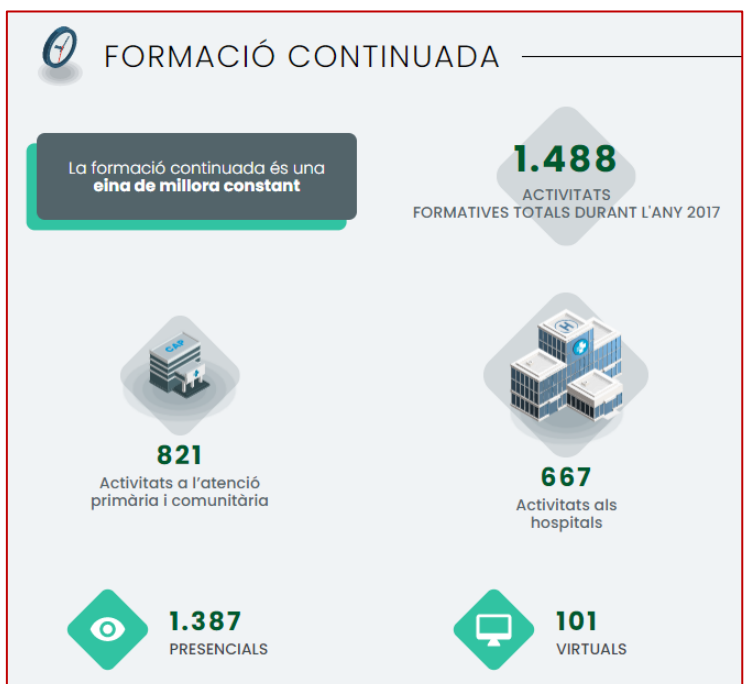
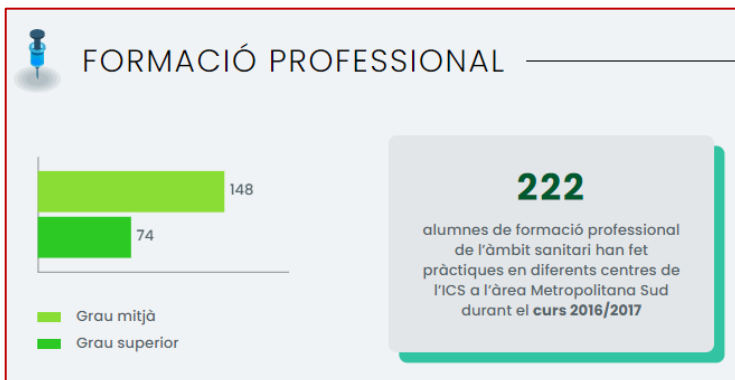
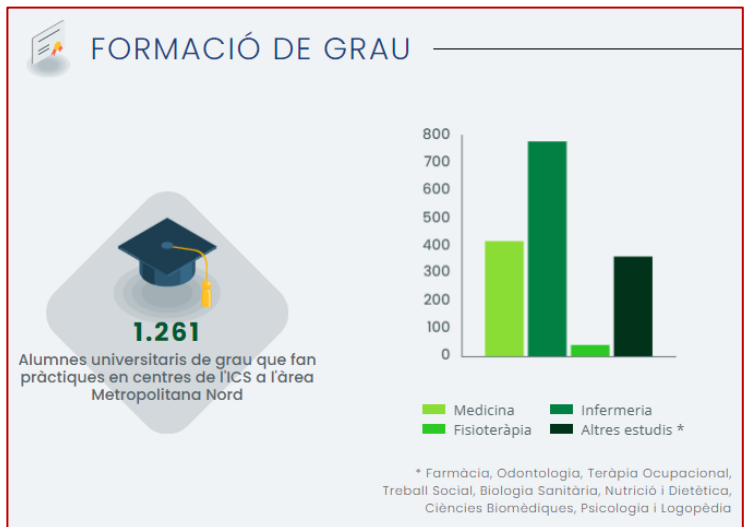
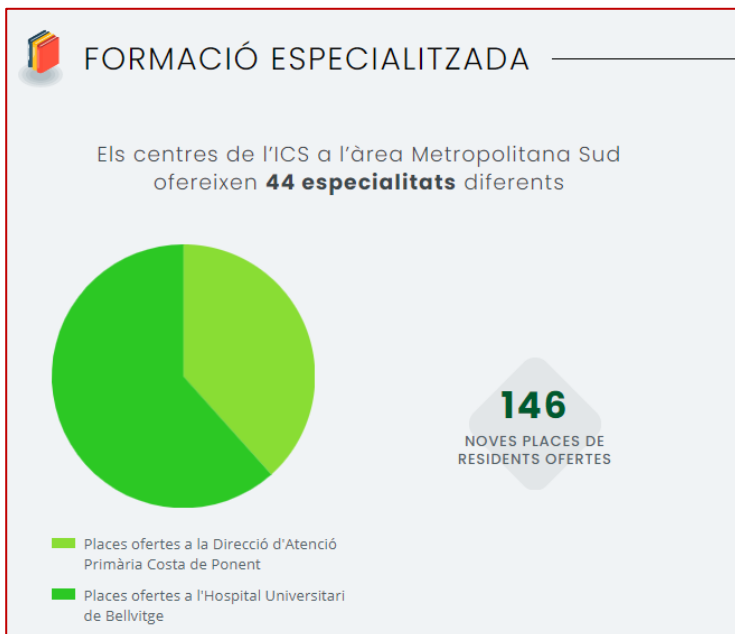
S'inicia un estudi de profilaxi preexposició per a la prevenció del VIH a l'Hospital de Bellvitge

L'Hospital de Viladecans explica per què es electroxocs són eficaços per tractar la depressió

La intel·ligència artificial permetrà optimitzar tractaments mèdics com ara la diàlisi

Competència

Els centres de la Gerència Metropolitana Sud formen professionals sanitaris de pràcticament totes les especialitats mèdiques, d'Infermeria i d'altres àmbits de les ciències de la salut. També acullen estudiants de grau de Medicina, d'Infermeria i d'altres estudis sanitaris, que hi completen les seves pràctiques, en col·laboració amb les universitats. També es porta a terme la formació continuada entre els professionals.



Lideratge

Durant el 2017, la Gerència Territorial Metropolitana Sud ha establert les bases per marcar un lideratge sobre l'entorn, basat en el talent i la confiança i estructurat sobre tres pilars: el lideratge directiu, amb un total de 229 directius i comandaments formats; el lideratge clínic professional, amb la consolidació de serveis estesos entre els hospitals de Bellvitge, Viladecans, Joan XXIII, Martorell i Igualada; i el lideratge de l'excel·lència, amb dues noves acreditacions CSUR (en tumors germinals d'alt risc i intermedi, resistents a quimioteràpia de primera, i sarcomes i altres tumors musculoesquelètics en adults).

Acollida i formació dels directius

La Unitat de Desenvolupament Professional i Gestió del Talent ha treballat aquest 2017 en l'acollida dels directius que s'incorporen a treballar als hospitals o centres de primària de la Metropolitana Sud. Quan un directiu s'incorpora al càrrec, es proposa un document on es detallen les presentacions, reunions i estades amb homòlegs que ha de realitzar per facilitar la incorporació al lloc de treball. Alhora, s'envia bibliografia, s'organitza formació directiva i es programa un *coach* executiu per comunicar el resultat de l'anàlisi competencial i establir un pla de desenvolupament directiu. A més, des de la mateixa Unitat s'està impulsant la formació directiva amb l'objectiu de formar en el coneixement d'eines per millorar el lideratge dels directius de l'organització dissenyant plans de formació específica per a cada nivell de responsabilitat.

També s'ha fet *coaching* executiu; un procés d'acompanyament als professionals que ocupen un càrrec de comandament i/o gestió. L'objectiu és treballar amb els professionals l'autoconeixement, de manera que siguin conscients de les seves fortaleses i potenciar-les, així com de les àrees de millora per assolir un perfil competencial excel·lent d'acord amb el lloc que ocupen a l'organització.



Tots els equips d'atenció primària obtenen l'acreditació de qualitat

El 2017 ha acabat el procés d'acreditació dels equips d'atenció primària (EAP) de Costa de Ponent i tots ells ja tenen l'acreditació de qualitat del Departament de Salut. L'objectiu principal d'aquesta acreditació és impulsar la millora contínua de la qualitat en l'atenció de salut.

Formació especialitzada

Pel que fa a la formació especialitzada, la Gerència Territorial Metropolitana Sud té acreditada la Unitat Docent d'Atenció Familiar i Comunitària (UDMAFIC) Costa de Ponent i dos centres sanitaris docents: l'Hospital Universitari de Bellvitge i l'Hospital de Viladecans. Així mateix, té 44 especialitats MIR acreditades: 42 a Bellvitge, 1 a Viladecans i 1 a Costa de Ponent.

L'any 2017 han desenvolupat la seva formació a l'Hospital Universitari de Bellvitge 327 facultatius residents. Aquesta formació es porta a terme, d'una forma personalitzada, amb la col·laboració de 97 tutors docents. A l'Hospital de Viladecans han estat 3 facultatius residents. La UDMAFIC Costa de Ponent ha format 200 residents.

Des de la Unitat de Desenvolupament Professional i Gestió del Talent, s'ha posat en marxa un programa d'entrevistes personals amb els residents que finalitzen l'estada per oferir-los les places que queden vacants i retenir-los a la gerència territorial. Gràcies a això, el 2017 un total de 28 residents d'atenció primària sobre 32 s'han quedat a treballar als centres de la Metropolitana Sud.



Ensenyaments tècnics

Durant el curs 2016-2017, 156 alumnes d'ensenyaments tècnics han fet pràctiques als centres de la Metropolitana Sud.

Estudis de grau



Durant el darrer curs, els centres de la Metropolitana Sud han acollit 995 alumnes de grau, tant de medicina com d'infermeria. La institució col·labora amb universitats i escoles universitàries i té establerts convenis de pràctiques per a estudiants de pràcticament tots els graus de la branca sanitària i biomèdica. Pel que fa als alumnes de postgrau i màster, han estat 197, tant de medicina com d'infermeria.

Cal destacar l'acte celebrat el 22 de juny a l'Hospital Universitari de Bellvitge per a la cloenda de llicenciatura, lliurament d'orles i jurament hipocràtic de la XXXIV promoció 2011-2017 dels alumnes de la Facultat de Medicina i Ciències de la Salut de la Universitat de Barcelona (UB) al Campus de Bellvitge. Aquest any, s'han graduat un total de 86 estudiants. La cerimònia ha comptat amb diferents parlaments dels representants dels estudiants, el lliurament d'obsequis, el nomenament dels padrins i, com a punt culminant, el lliurament de l'orla i la lectura del jurament hipocràtic de cadascun dels nous llicenciats. L'acte ha acabat amb el cant de l'himne universitari, la posterior llançada del birret i una fotografia de família.

Formació continuada

Durant el 2017 s'han dut a terme 1.471 activitats formatives als centres de la institució, un 12,7% més que l'any passat, fet que continua validant la voluntat de la Gerència Metropolitana Sud de potenciar les polítiques de formació continuada. En concret, s'han fet 825 activitats a l'Atenció Primària, 517 a l'Hospital Universitari de Bellvitge i 129 a l'Hospital de Viladecans. La mitjana d'hores de formació per professional han estat 26,29 hores a l'Atenció Primària, 22,13 a l'Hospital Universitari de Bellvitge i 11,75 a l'Hospital de Viladecans.

Quant a despesa, el 2017 s'han invertit 26,31 euros en formació continuada per professional a l'Atenció Primària Costa de Ponent, 34,56 euros a l'Hospital de Bellvitge i 22,44 euros a l'Hospital de Viladecans. Un 67% de les hores de formació de la Primària, un 64,20% de les de Bellvitge i un 75,13% de les de Viladecans no han tingut cost econòmic. La mitjana de satisfacció dels professionals per la formació rebuda a cada un dels dispositius ha estat de 5,5; 5,64 i 5,53 respectivament.

Altres notícies

Presentació de la Unitat de Qualitat de l'Hospital de Viladecans

L'Hospital Universitari de Bellvitge rep amb l'Institut Català d'Oncologia l'acreditació CSUR per a dos tipus específics de tumors

Es reforça la col·laboració estretègica entre els hospitals de Bellvitge i Joan XXIII

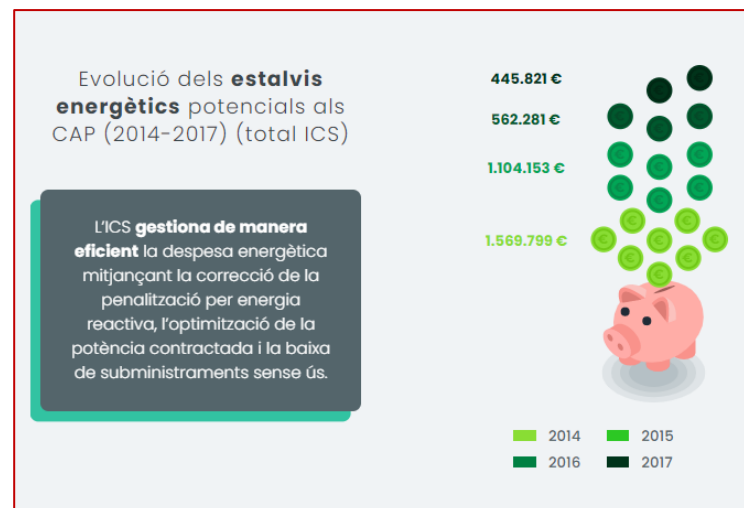
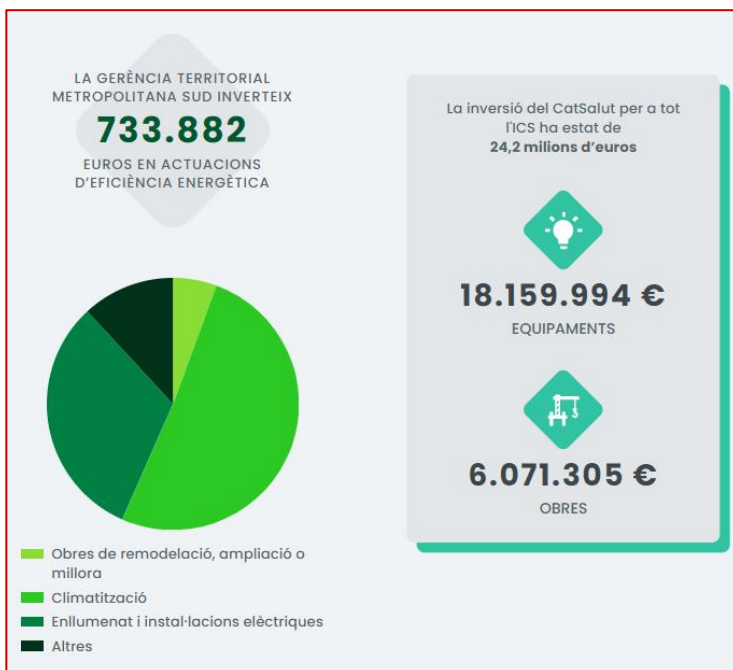
Jornada informativa i de portes obertes per a futurs MIR 2017

Conveni de col·laboració entre l'Hospital Universitari de Bellvitge i les fundacions Luzón i Miquel Valls per millorar l'atenció a pacients amb ELA

Acte de comiat dels 96 facultatius residents que finalitzen la formació de postgrau a l'Hospital de Bellvitge

Compromís

El compromís amb la societat és un dels eixos de l'activitat de la Gerència Metropolitana Sud. L'activitat sanitària ja suposa una obligació amb la societat i la voluntat de construir un món millor, a través de la lluita contra les malalties i la promoció d'hàbits saludables entre la població. Des d'un punt de vista institucional, l'Hospital Universitari de Bellvitge, l'Hospital de Viladecans i l'Atenció Primària Costa de Ponent també contribueixen a fer que el món sigui una mica millor, mitjançant les seves polítiques per millorar el medi ambient i la societat. Però la voluntat d'ajudar els altres també es demostra amb les nombroses accions solidàries que, de forma individual, fan molts professionals.



Eficiència energètica

El compromís de la Gerència Territorial Metropolitana Sud amb el medi ambient inclou aspectes com ara la promoció de l'estalvi energètic i la reducció de residus, així com l'aposta per la implantació i el manteniment de sistemes d'acreditació mediambiental als centres. En el capítol d'estalvi energètic, les mesures d'eficiència han economitat 130.000 euros a l'Hospital de Bellvitge per l'optimització de la contractació i també 100.000 euros a l'atenció primària per al control energètic. A l'Hospital de Viladecans s'han introduït energies alternatives en el projecte del nou edifici.

L'Hospital de Bellvitge estalvia 164.000 euros en la factura de l'aigua

En l'exercici 2017, el centre ha adoptat un seguit de mesures per a l'estalvi que s'han traduït en una reducció de 164.000 euros en la factura de l'aigua. Les principals actuacions han estat la substitució de les canonades més antigues d'alimentació d'aigua calenta sanitària i calefacció; la reparació dels anells d'aigua freda i calenta, i una nova eina de control de consums en línia. La majoria d'aquestes actuacions sobre les instal·lacions han de tenir continuïtat l'any 2018. Per difondre entre els professionals la necessitat d'un ús racional i sostenible de l'aigua, i en la línia del Pla de responsabilitat social corporativa de l'Institut Català de la Salut, l'Hospital de Bellvitge compta amb un document de bones pràctiques ambientals que inclou consells per aplicar en diferents àmbits del dia a dia per estalviar aigua.

EMAS

El 2017, vint centres de la Direcció d'Atenció Primària Costa de Ponent han aconseguit la certificació de qualitat ambiental europea Eco-Management and Audit Scheme (EMAS), una de les més exigents del món. La consecució d'aquesta certificació, que té caràcter voluntari, comporta també l'obtenció de l'acreditació ISO 14.001.

RELAT-Hos, un projecte que convida a escriure els pacients ingressats

L'Hospital Universitari de Bellvitge ha posat en marxa el projecte RELAT-Hos per oferir als pacients una alternativa creativa per pal·liar aquesta situació, escrivint un relat de format lliure mentre estan ingressats. Impulsat des de la Direcció d'Infermeria de l'Hospital de Bellvitge, el projecte RELAT-Hos convida els pacients ingressats a les prop de 30 unitats d'hospitalització de Bellvitge a escriure un relat, una història o qualsevol altre text creatiu amb una extensió d'entre mitja i tres pàgines com a màxim durant la seva estada al centre.

No es tracta d'un concurs i no es busquen guanyadors, sinó relatadors, des del convenciment que la lectura té un valor terapèutic i pot ajudar a omplir les hores d'estada al centre. Cada pacient que participi a la iniciativa rebrà una carpeta amb material d'escriptura per poder crear el seu text, que en acabar serà recollit pels professionals d'infermeria.

El projecte RELAT-Hos ha triat com a lema una cita d'Oscar Wilde, en que assegura que no hi ha més que dues regles per escriure: "tenir alguna cosa a dir i dir-ho". L'objectiu final de la iniciativa, que inicialment es desenvoluparà fins a finals de 2018, és aplegar tots els escrits dels pacients en sengles publicacions digital i en paper.

RCP arxulari forma en reanimació cardiopulmonar els infants de cinc anys



Un equip de professionals sanitaris especialitzats dels centres d'atenció primària Abrera i Esparreguera, amb la col·laboració d'altres centres de la comarca, han format nens i nenes de cinc anys en reanimació cardiopulmonar (RCP). Es tracta d'un projecte de recerca en què participen 44 escoles i 1.700 alumnes del Bruc, Collbató, Esparreguera, Martorell, Gelida, Masquefa, Sant Esteve Sesrovires, Olesa de Montserrat, Abrera, Pallejà, Sant Andreu de la Barca i Sant Llorenç d'Hortons, Castellví de

Rosanés i la Beguda. La novetat d'aquesta intervenció rau principalment en els materials emprats, que són dissenyats i elaborats pel Grup RCP arxulari, amb l'assessorament de professors d'educació infantil, pediatres, metges, infermeres, instructors de suport vital bàsic (SVB) i desfibril·lador extern automàtic (DEA).

Un altre element diferenciador que introdueix aquest projecte és avaluar, passats entre tres i sis mesos, si els alumnes integren i retenen la informació teòrica en RCP. Els primers resultats obtinguts en el treball de camp confirmen la hipòtesi que els alumnes d'educació infantil de cinc-sis anys es mostren molt ben predisposats a rebre formació sobre RCP, aprenen i adquireixen els coneixements i alhora actuen com a efecte multiplicador entre els seus familiars i amics.

Impuls a la salut comunitària al SAP Baix Llobregat Centre



Al Servei d'Atenció Primària Baix Llobregat Centre s'ha creat un grup de salut comunitària, amb més de 40 professionals referents, que dona suport a tots els equips del territori i que el 2017 han impulsat més de 300 activitats i la formació de més de 50 professionals. Aquesta activitat respon a tres objectius: aconseguir identitat, visibilitat i continuïtat.

Expansió del programa
Infadimed a la DAP Costa de
Ponent

“El shhhhhhilenci cura”,
missatge per aconseguir que
l’Hospital de Bellvitge sigui més
silenciós

Llum ultraviolada per
sensibilitzar sobre la higiene de
mans

Es publica el Pla de
responsabilitat social corporativa
de l’ICS 2017-2020

L’Hospital de Bellvitge acollirà
l’exposició solidària “-Històries
d’un ictus”

L’Hospital de Bellvitge fa
campanya per visibilitzar la
fibrosi pulmonar idiopàtica (FPI)

Firo Luri, el testimoni d’un
pacient agraït

Altres notícies

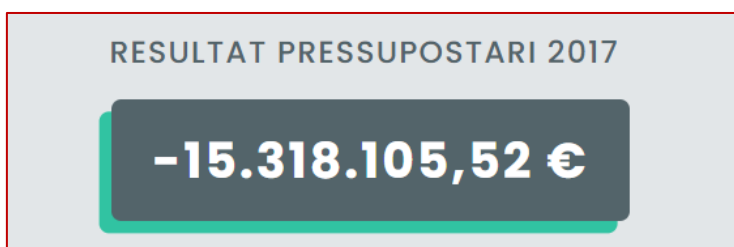
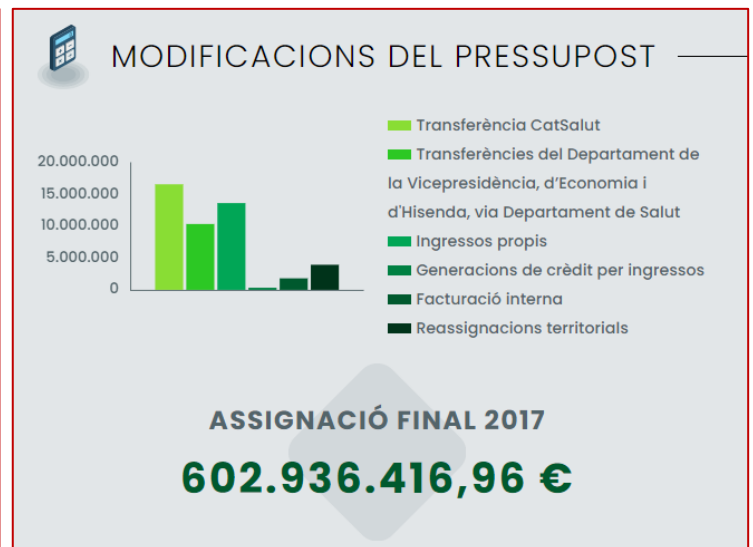
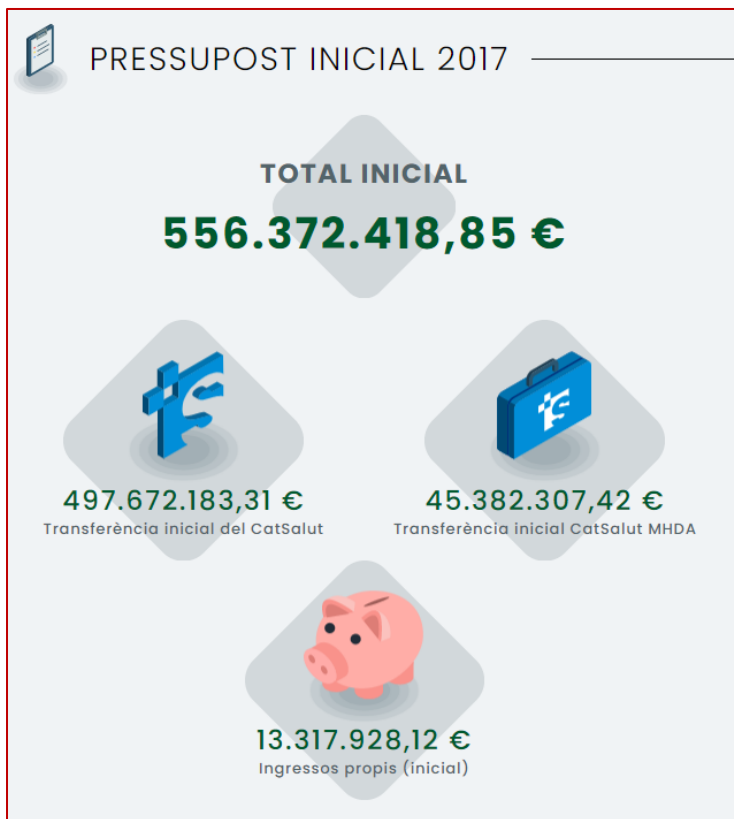
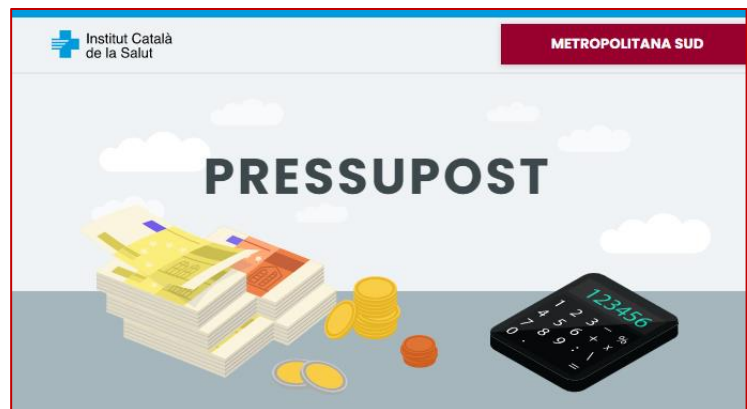
Els treballadors socials sanitaris,
fonamentals en l’atenció per
violència de gènere

L’Hospital de Bellvitge acull una
instal·lació de realitat virtual per
sensibilitzar sobre la psoriasi

Els treballadors de l’Hospital de
Bellvitge s’han abocat en
l’atenció a les víctimes de
l’atemptat de les Rambles

Transparència

Mitjançant la Llei de pressupostos de la Generalitat, l'ICS rep cada any un import global que s'ha de repartir entre les diverses unitats productives. D'altra banda, cadascuna d'aquestes signa amb el CatSalut un contracte programa que, en el cas dels hospitals, defineix l'activitat que aquesta entitat compra i els ingressos que les direccions d'atenció primària haurien de rebre per la població que tenen assignada.



Any de grans inversions en obres i equipaments



Durant el 2017 s'han fet grans inversions tant d'equipament com en obres i instal·lacions. A Bellvitge, amb una inversió global de 8.439.018 euros, destaca la posada en marxa de set quiròfans de cirurgia major ambulatoria i la inauguració de la

nova Unitat de Cures Intensives per a malalts del cor. A Viladecans s'ha adequat l'estructura de l'edifici d'Urgències i s'han posat en marxa el tercer i el quart gabinets d'endoscòpies i sales annexes. A la Direcció d'Atenció Primària Costa de Ponent, han entrat en funcionament el CAP Gornal de l'Hospitalet de Llobregat, el CAP Molí Nou de Sant Boi, el CAP Montbaig de Viladecans i el Servei de Rehabilitació del CAP Rambla Marina.

Arrenca el projecte del nou Hospital de Viladecans

El conseller de Salut Antoni Comín ha visitat el 2 d'agost els terrenys on s'ha d'edificar el nou bloc de l'Hospital de Viladecans dins el projecte de reforma i ampliació del centre. La visita ha arribat després que el 28 de juliol hagi sortit publicat al Diari Oficial de la Generalitat de Catalunya el concurs per a la licitació de les obres per un valor de 42 milions d'euros. El projecte té com a eix central la construcció d'un edifici darrere de l'actual, amb l'entrada principal per l'avinguda del Mil·lenari. El gruix de l'activitat assistencial s'ubicarà en aquest nou edifici, mentre que els tres edificis actuals o bé mantindran l'ús – edifici de Consultes Externes– o bé es reutilitzaran per a usos administratius o de suport. Amb l'ampliació es triplicarà la superfície actual de les instal·lacions.

El nou projecte és el primer de l'ICS realitzat amb Building Information Modeling (BIM) i inclou diverses solucions innovadores: energia geotèrmica i bombes de calor geotèrmiques; sostre radiant a les habitacions dels pacients; gestió d'estores d'opacitat a les finestres amb comandament pacient-infermer; identificació, localització i traçabilitat de pacients i actius en temps real; senyalització del terra mitjançant missatges lluminosos configurables i una gestió informatitzada de l'edifici.



Els nous quiròfans de CMA: alta tecnologia i un innovador circuit d'informació als familiars

L'Hospital Universitari de Bellvitge obre al febrer una nova àrea quirúrgica d'oftalmologia dotada amb els equipaments més punters de la sanitat pública catalana

El president Puigdemont inaugura el CAP de Vilafranca

El CAP Gornal, de l'Hospitalet de Llobregat, una mostra de la resposta a les necessitats de salut de la població

Entra en funcionament el nou Centre d'Atenció Primària Gornal, de l'Hospital de Llobregat

Inauguració d'una Unitat Coronària d'última generació per a pacients d'alta complexitat

El conseller Comín inaugura set quiròfans d'alta tecnologia a l'Hospital de Bellvitge

Comencen les obres de millora al CAP El Pla, de Sant Feliu de Llobregat

El nou CAP Molí Nou, de Sant Boi de Llobregat, entra en funcionament el mes de març

Entra en funcionament la Unitat d'Urgències Pediàtriques al CUAP Dissset de Setembre, del Prat de Llobregat

Altres notícies

L'edifici d'Urgències de l'Hospital de Viladecans inicia obres de millora sense deixar d'oferir servei als ciutadans

L'Hospital de Bellvitge obre una Unitat Coronària d'última generació per a malalts d'alta complexitat

Entra en funcionament el CAP Montbaig, a Viladecans

El 19 de juny entra en funcionament el Servei de Rehabilitació del CAP Rambla Marina, de l'Hospitalet de Llobregat

L'Institut Català de la Salut
és l'empresa pública de serveis de salut
més gran de Catalunya,
amb més de 40.000 professionals
que presten servei a gairebé sis milions
de persones de tot el territori.

ics.gencat.cat