

Memòria 2008

Institut Català de la Salut

Hospital Universitari Vall d'Hebron



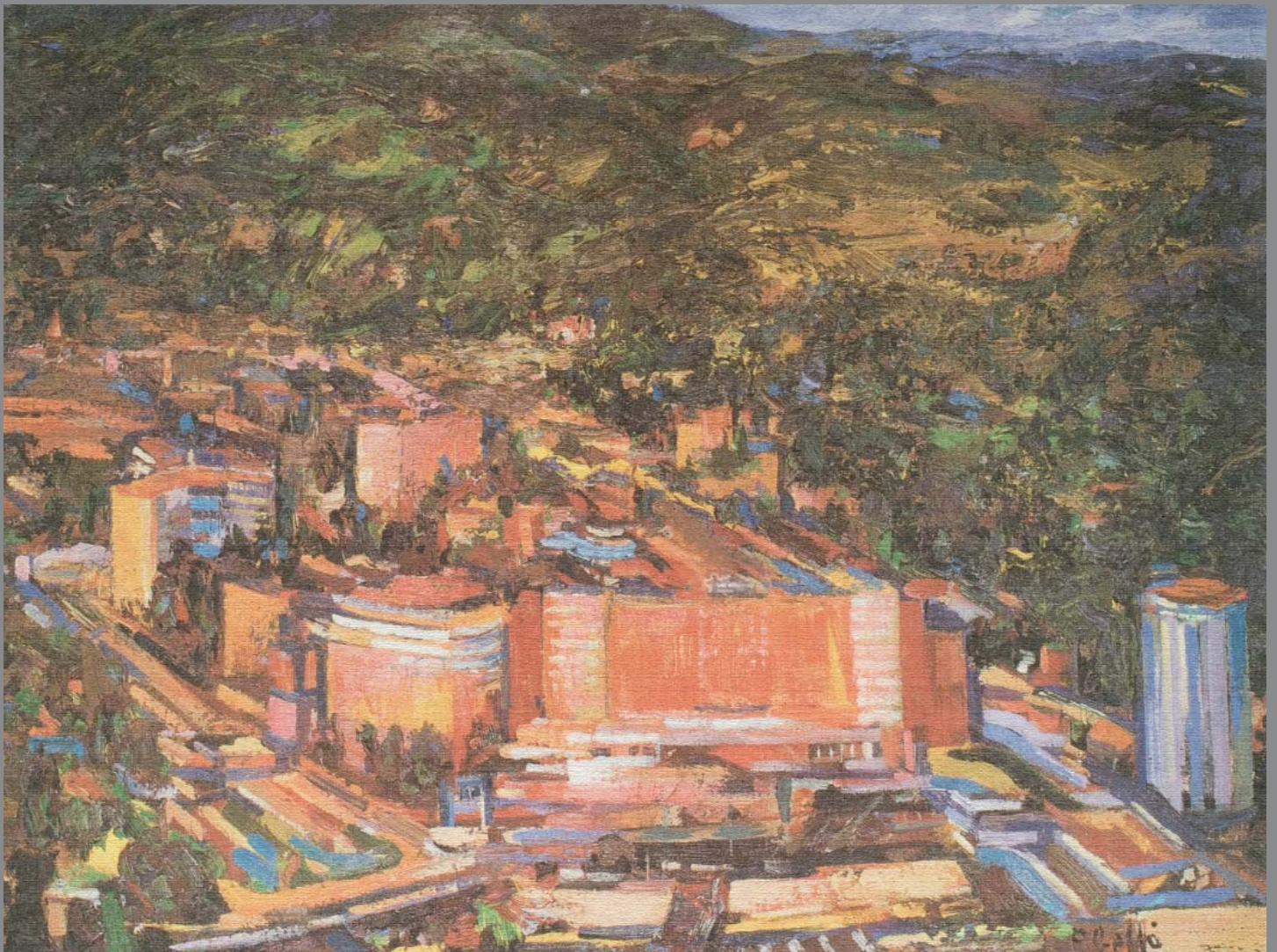
Generalitat de Catalunya
Departament de Salut



Institut Català
de la Salut



Vall d'Hebron
Hospital





Enric Argelagués Vidal
Director gerent de l'ICS

“En l'any de la commemoració dels 25 anys d'història de l'ICS hem iniciat un procés de transformació que implica un canvi cultural de gran envergadura que ens ha de convertir en una organització d'excel·lència en l'assistència i en la generació de coneixement.”

Em plau presentar-vos la *Memòria d'activitats* de l'Hospital Universitari Vall d'Hebron de l'Institut Català de la Salut (ICS), institució a la qual estic vinculat des de fa molts anys i que ara, com a director gerent, tinc la satisfacció i el repte de dirigir.

L'any 2008 ha estat molt significatiu per a l'ICS. D'una banda, hem commemorat els 25 anys d'història de la institució i el primer aniversari com a empresa pública. De l'altra, hem iniciat amb pas ferm una nova etapa de grans reptes i oportunitats, amb la voluntat de consolidar-nos com una organització líder en l'atenció sanitària, la docència i la recerca en l'àmbit de la salut a Catalunya.

La transformació en empresa pública ja ha permès que l'ICS gaudeixi d'una nova forma de governança, d'una nova forma de finançament i també d'una nova forma de relacionar-se amb els altres proveïdors del sistema sanitari. No obstant això, aquest procés de transformació en què estem immersos implica un canvi cultural d'una gran envergadura, que requereix temps i on cal aplicar els passos necessaris per arribar a bon port.

Aquesta nova manera de fer promou la gestió compartida i descentralitzada amb base territorial, un nou sistema de relació amb el Servei Català de la Salut, l'enfocament cap a resultats qualitius i la integració de processos assistencials. Treballem per un sistema resolutiu que garanteixi l'au-

tonomia del pacient, la qualitat de vida i la satisfacció dels ciutadans. Amb la participació dels professionals en la presa de decisions i en la gestió de tots els processos interns i amb la visió territorial i de xarxa dels serveis mitjançant la reenginyeria de processos i les aliances estratègiques amb altres proveïdors, consolidem la innovació organitzativa i tecnològica, la sostenibilitat de l'empresa, l'assumpció de riscos, la millora de la productivitat, l'eficiència en la gestió i les polítiques de gestió de persones. Finalment, són valors a l'alça la recerca, la docència i la cultura d'avaluació de l'empresa.

Estic convençut que tots aquests principis són una oportunitat única de millora que no podem deixar passar. I només amb la implicació i la participació de professionals, gestors, agents socials, patronals, administracions locals i ciutadans aconseguirem una organització d'excel·lència en l'atenció a la salut de les persones i en la generació de coneixement.

Us convido, doncs, a continuar treballant amb la màxima il·lusió i compromís en aquest projecte amb l'objectiu de construir un nou ICS basat en l'equip humà que el forma, que situï la ciutadania com a eix central de l'activitat, compromès amb la sostenibilitat econòmica i social, que ofereixi una atenció integral a les persones i una integració activa, respectuosa i coresponsable en el sistema sanitari, i que treballi per a la millora continuada de la qualitat.



José Luis de Sancho Martín
Gerent de l'Hospital

“El desenvolupament de canvis organitzatius dels serveis assistencials, les noves tècniques de treball i la incorporació de noves tecnologies obren un ventall de possibilitats que permeten avançar en aquest constant procés de millora assistencial.”

L'Hospital Universitari Vall d'Hebron està immers en un profund i constant procés de millora i canvi. El seguiment de les línies estratègiques marcades, la continuïtat en les accions de millora del Pla de qualitat EFQM i el procés d'acreditació que segueix l'Hospital i l'acompliment del Pla director d'obres 2005-2010, ens mantenen en una ferma activitat encaminada a la millora assistencial.

El compromís dels més de 6.000 professionals que té aquest hospital permet afrontar situacions excepcionals, com la viscuda el mes de desembre a conseqüència de l'explosió d'un edifici a Gavà. De gran rellevància és la tasca duta a terme per la Unitat de Grans Cremats, que va rebre 22 ferits en estat gravíssim. La professionalitat del seu equip ha permès la supervivència de 16 d'aquests pacients, a qui s'està donant l'alta hospitalària progressivament.

D'altra banda, el desenvolupament de canvis organitzatius dels serveis assistencials, les noves tècniques de treball i la incorporació de noves tecnologies obren un ventall de possibilitats que permeten avançar en aquest constant procés de millora assistencial. La realització del primer trasplantament intestinal a Catalunya, la implantació de vàlvules aòrtiques i pulmonars que eviten la cirurgia a cor obert, una intervenció mitjançant un procediment fetoscòpic que permeté salvar la vida d'un fetus abans de néixer, una intervenció d'espina bifida en una nova cirurgia fetal a úter obert, o la implantació d'una pròtesi de genoll personalitzada emprant una tècnica pionera a tot l'Estat, en són una mostra. Comptem també amb projectes educatius i de divulgació, com el programa *Nens en moviment*, contra l'obesitat infantil, el lideratge en la formació de mediadors interculturals i l'exposició itinerant sobre donació de sang de cordó umbilical, entre molts altres. Aquest esperit d'avenç i millora ens ajuda, i alhora ens obliga, a treballar per assolir el nivell d'excel·lència desitjat.

L'Hospital Universitari Vall d'Hebron continua sent, un any més, un dels centres docents de l'Estat amb més atracció i capacitat formadora de nous facultatius especialistes, així com d'infermeres i altres professionals, a més de desenvolupar el programa anual de formació continuada per a la resta de treballadors.

La consolidació de l'Institut de Recerca Vall d'Hebron, amb la proposta feta a l'Institut Carles III per convertir-se en Institut d'Investigació Sanitària, l'elaboració del pla funcional per a la creació d'un Parc de Recerca Biomèdica i el desenvolupament de noves iniciatives de recerca, com la creació de l'Institut d'Oncologia (VHIO) en el recinte mateix del Hospital han estat, entre d'altres, fets rellevants d'enguany.

Aquest any ha estat cabdal amb vista a la propera implantació del sistema SAP Assistencial, emmarcat en el Projecte de l'ICS Argos, que permetrà donar resposta als processos relacionats amb la provisió de serveis d'atenció hospitalària i serà una gran oportunitat de modernització.

Amb tot, tenint en compte la magnitud de l'Hospital Universitari Vall d'Hebron, no només en l'àmbit assistencial sinó també pel que fa a la infraestructura, i mirant cap al futur, ens trobem a l'inici del projecte d'un nou Hospital. La consellera de Salut ha fet l'encàrrec d'estudiar la viabilitat d'un projecte de nou Hospital Vall d'Hebron, i amb aquesta finalitat s'ha constituït una comissió institucional d'anàlisi de què en formen part diverses institucions i un comitè de gestió, que ha coordinat diversos grups de treball amb nombrosos professionals de tots els estaments de l'Hospital. El fruit d'aquesta comissió serà el Pla de dimensionament bàsic, que permetrà disposar d'una base sòlida per dissenyar el futur nou hospital i que tindrà en compte totes les necessitats assistencials, docents i de recerca d'un hospital terciari com Vall d'Hebron, amb el màxim grau de desenvolupament tecnològic i confortabilitat per a pacients i professionals.

Aquest és un breu resum de l'activitat que ha dut a terme l'Hospital Universitari Vall d'Hebron durant l'any 2008. Vull expressar el meu agraïment a tots els professionals per la seva tasca i col·laboració amb la Direcció en totes les fites assolides fins ara. Però les nostres passes ja han encarat el futur.

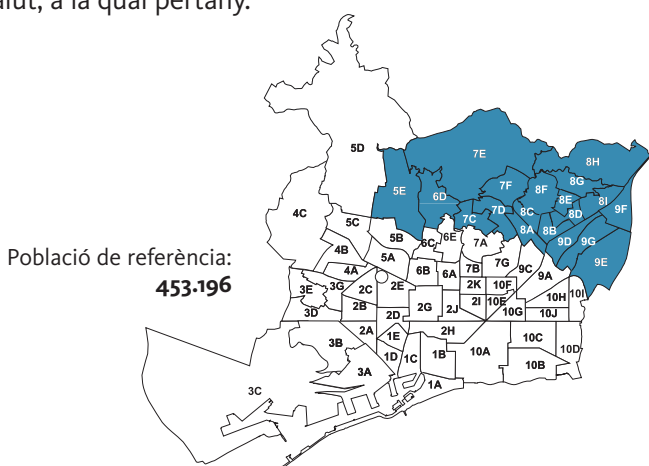
L'Hospital Vall d'Hebron

L'Hospital Universitari Vall d'Hebron

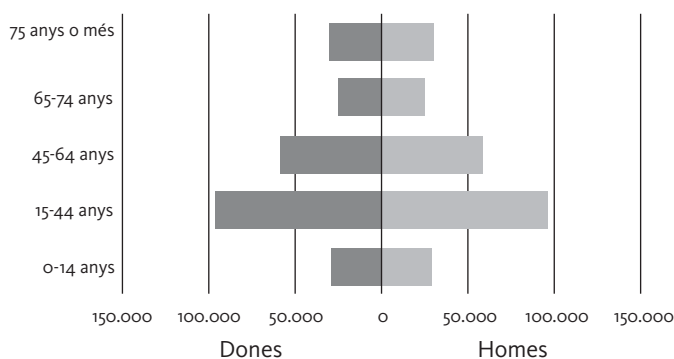
L'Hospital Universitari Vall d'Hebron, amb un equip de 6.527 professionals i més de 600 milions d'euros de pressupost, és el primer complex hospitalari de Catalunya i un dels més grans de l'Estat espanyol. Situat al peu de la serra de Collserola, està format per tres grans centres: l'Àrea General, l'Àrea Maternoinfantil i l'Àrea de Traumatologia i Rehabilitació. Compta també amb la Unitat de Cirurgia sense Ingrés, ubicada al Parc Sanitari Pere Virgili, i estén la seva activitat al CAP Horta, on disposa d'una unitat d'atenció primària especialitzada.

Disposa de gairebé 1.200 llits i la seva activitat s'estructura en processos mèdics, quirúrgics, maternoinfantils, de diagnòstic biològic i de diagnòstic per la imatge. Comprèn pràcticament totes les especialitats mèdiques i quirúrgiques, així com les modalitats assistencials necessàries per a la seva cobertura. Compta, també, amb serveis clínics i unitats clíniques de suport, centres docents universitaris, empreses públiques de serveis sanitaris, centres de recerca, laboratoris i altres instal·lacions que complementen l'activitat assistencial de l'Hospital.

La qualitat és un referent dels professionals de l'Hospital, que gaudeixen de reconegut prestigi nacional i internacional, amb la participació activa de les iniciatives del Departament de Salut i de l'empresa pública Institut Català de la Salut, a la qual pertany.



Població



Activitat

Altes hospitalàries	66.536
Intervencions quirúrgiques	48.183
Consultes externes	752.075
Urgències	230.330

Recursos

Estructura

Llits convencionals	1.186
Àrea General	593
Àrea de Traumatologia i Rehabilitació	203
Àrea Maternoinfantil	229
Llits crítics	
Unitat Cures Intensives Polivalent	32
Unitat Cures Intensives Traumatològiques	17
Unitat Cures Intensives Pediàtriques	15
Unitat Coronària	10
Unitat Postquirúrgica Cirurgia Cardíaca	8
Crítics nounats	45
Cremats	26
Unitats de Reanimació	30
Bressols	8
Sales de part	6
Quiròfans	39
Consultoris de consultes externes	208
Punts d'atenció hospital de dia	67
UCSI	
Quiròfans	6
Consultoris de consultes externes i cirurgia menor	5
Reforma de l'atenció especialitzada (RAE)	
CAP Horta (consultes externes)	18
CAP Sant Andreu (consultes externes)	61

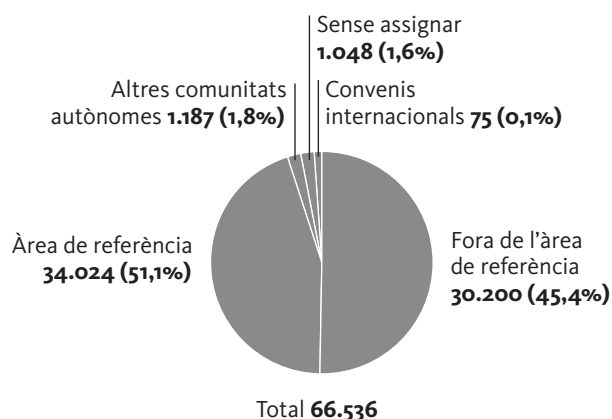
Professionals

6.527

Despesa corrent

600.566.264 euros

Procedència de les altes hospitalàries



Activitat assistencial

Activitat	2008	2008/2007
Altes hospitalàries	66.536	0,3%
Hospitalització convencional	47.985	-0,2%
CMA	17.649	2,0%
Hospitalització domiciliària	902	-4,4%
Estada mitjana (altes convencionals)	8,07	1,5%
Índex d'ocupació	89,0%	0,8%
Intervencions quirúrgiques (inclou cesàries)*	48.183	-4,6%
Programades	14.528	-2,1%
Urgents	5.430	0,2%
CMA	16.975	2,1%
cme	11.250	-17,4%
Parts	4.230	-1,3%
Taxa de cesàries	20,99	3,6%
Consultes externes**	752.075	8,4%
Primeres visites	210.835	14,7%
Índex de reiteració	2,59	-7,8%
Hospital de dia (sessions)	147.145	5,8%
Urgències	230.330	-1,7%
Generals	108.793	-1,5%
Traumatològiques	51.842	-1,8%
Infantils	45.645	-2,8%
Tocoginecològiques	24.050	-0,7%
% urgències ingressades	12,0%	2,6%
Pressió d'urgències	0,63	0,0%

(*) Inclou UCSI

(**) Inclou CAP Horta i UCSI

Medicina Nuclear

	2008	2008/2007
Gammagrafies	14.273	4,52%
Densitometries	6.597	-8,43%
Tractaments de tiroïdes	75	-27,18%
Terapèutiques metabòliques (no tiroïdals)	411	6,75%
Laboratori	9	-50,00%
Total	21.365	0,00%

Activitat per processos

	Àrea del Cor	Procés maternoinfantil	Procés mèdic	Procés quirúrgic	Altres	Total
Altes (inclou CMA)	3.556	13.434	15.203	34.343	-	66.536
Estada mitjana (altes convencionals)	7,90	6,07	8,10	9,41	-	8,7
Hospitalització domiciliària	-	176	726	-	-	902
Intervencions quirúrgiques amb ingrés	929	467	-	13.132	-	14.528
Intervencions quirúrgiques per CMA	161	809	144	15.861	-	16.975
cme	1	1333	4.780	5.083	53	11.250
Primeres visites	8.760	16.874	60.796	117.337	4.486	210.835
Total visites	25.671	75.763	278.032	360.295	9.732	752.075
Hospital de dia (sessions)	96	7.230	61.671	9.488	68.660	147.145

Diagnòstic per la imatge

	2008	2008/2007
Radiologia convencional	178.429	19,7%
Neuroradiologia-IDI	251	15,7%
Angioradiologia-IDI	2.478	8,0%
Ecografies	25.852	5,0%
TAC neuro-IDI	20.481	5,8%
TAC body-IDI	39.405	3,7%
Mamografies	10.367	0,2%
Ressonància magnètica-IDI	17.300	4,5%
Total	294.563	13,1%

Anatomia patològica

Biòpsies	31.493
Citologies	25.299
Estudis d'immunohistoquímica	27.746
Estudis histoquímics	13.574
Estudis del sistema nerviós central	95
Patologia molecular	2.306
Autòpsies	429



Farmàcia	
Prescripcions monitorades	2.158.458
Intervencions sobre prescripció	31.513
Nombre de pacients ambulatoris atesos	11.468
Preparacions de quimioteràpia	47.696
Preparacions estèrils	75.113
Consultes CIM	222
Informes a la Comissió Farmacoterapèutica	24

Microbiologia	
Biologia molecular	35.627
Microbiologia	213.075
Proves serològiques	74.825

Laboratoris clínics	
Bioquímica	5.257.204
Hematologia	1.104.002
Immunologia	149.090
Genètica	2.349

Suport nutricional	
Pacients nutrició parenteral domiciliària	21
Pacients nutrició enteral domiciliària	267
Indicació i seguiment gastrostomies	97
Primeres visites	799
Visites successives	2.038
Interconsultes hospitalàries	3.784
Dies amb nutrició parenteral domiciliària	4.717

Consultes externes dels serveis clínics	
Genètica	1.201
Immunologia	69
Anèmies	2.388
Coagulació especial	1.133
Consulta de TAO	68.294
Aspirats i biòpsies de moll d'os	931
Suport nutricional	2.837
Total	76.853

Atenció a l'usuari	
Reclamacions	2.259
Assistencials	373
Organització i tràmits	1.198
Documentació	461
Temps mitjà de resposta (dies)	14,29
Queixes	610
Hostalatge	41
Organització i tràmits	454
Documentació	44
Temps mitjà de resposta (dies)	1,21
Suggeriments	183
Hostalatge	83
Organització i tràmits	112
Agraïments	241
Bona assistència	40
Bon tracte	208

Treball social	
Primeres visites	2.909
Visites de seguiment	6.250
Atenció als maltractaments	
De gènere	57
Infantil	40

Mediació cultural	
Persones ateses	92
Interpretació lingüística	172
Interpretació cultural	46
Informació sistema sanitari	2
Acompanyaments	47
Total	267

Atenció a infants i joves	
Aula hospitalària (des d'educació infantil fins a FP i batxillerat)	499
Ciberaula (1 a 18 anys)	2.734



Hoteleria, cuina i neteja	
Àpats servits	
Àrea General	893.418
Àrea de Traumatologia	383.647
Àrea Maternoinfantil	280.224
Urgències	90.000
Àpats de l'escola bressol	109.500
Espais netejats (m²)	188.476,58
Bugaderia i llenceria (kg)	2.995.495
Volum de residus sanitaris	
Grup I, II (kg)	3.176.000
Grup III (litres)	1.697.528
Citostàtics (litres)	329.520

Menjador laboral	
Esmorzars	315.051
Dinars	538.152
Sopars	180.816
Ressopons	187.205

Esterilització tèxtil	
Àrea General	90.392 kg
Àrea Maternoinfantil	98.249 kg
Àrea de Traumatologia i Rehabilitació	30.548 kg

Casuística assistencial

Àrea General			
GRD	Descripció	Nombre	%
039	Intervencions sobre el cristal·lí, amb vitrectomia o sense	2.722	6,96
187	Extraccions i reparacions dentals	2.313	5,91
319	Neoplàsies de ronyó i tracte urinari, s/cc	1.292	3,30
541	Pneumònia simple i altres trastorns respiratoris excepte bronquitis i asma, a/cc majors	837	2,14
127	Fallada cardíaca i xoc	771	1,97
042	Intervencions intraoculars excepte retina, iris i cristal·lí	739	1,89
088	Malaltia pulmonar obstructiva crònica	671	1,71
040	Intervencions extraoculars excepte òrbita, edat >= 18	511	1,31
162	Intervencions per hèrnia inguinal i femoral, edat >= 18, s/cc	477	1,22
347	Neoplàsies malignes de l'aparell reproductiu masculí, s/cc	454	1,16

Àrea Maternoinfantil			
GRD	Descripció	Nombre	%
373	Part vaginal sense diagnòstic complicat	2.010	10,22
372	Part vaginal amb diagnòstic complicat	1.272	6,47
359	Intervencions de l'úter i annexos per carcinoma in situ i malalties no malignes, s/cc	1.166	5,93
381	Avortament amb raspat o histerotomia	880	4,47
629	Nounat normal > 2,5 kg, s/intervencions significatives	777	3,95
775	Bronquitis i asma, edat < 18, s/cc	613	3,12
371	Cesària, s/cc	574	2,92
886	Altres diagnòstics abans del part sense intervenció	353	1,79
410	Quimioteràpia	353	1,79
876	Quimioteràpia amb leucèmia aguda com a diagnòstic secundari o ús de dosis altes de quimioteràpia	328	1,67

Àrea de Traumatologia i Rehabilitació			
GRD	Descripció	Nombre	%
818	Substitució de maluc excepte per complicacions	494	6,55
209	Intervencions articulars majors o reinserció de membres inferiors excepte maluc	389	5,16
229	Intervencions sobre canell i mà excepte articulacions majors, s/cc	383	5,08
867	Excisió local i retirada de fixació interna en maluc o fèmur, s/cc	322	4,27
006	Alliberament del túnel carpià	320	4,24
219	Intervencions d'extremitat inferior i húmer excepte maluc, peu i fèmur, edat >= 18, s/cc	278	3,69
225	Intervencions del peu	274	3,63
211	Intervencions de maluc i fèmur excepte articulars majors, edat >= 18, s/cc	263	3,49
270	Altres cirurgies de la pell, teixit subcutani i mama, s/cc	248	3,29
222	Intervencions de genoll, s/cc	247	3,27

Desplegament del Pla estratègic de l'Hospital

Des de l'any 2006 l'Hospital orienta les seves actuacions mitjançant el Pla estratègic, elaborat amb la participació de més de 300 professionals. Aquestes actuacions es tradueixen en objectius anuals recollits als acords de gestió, alineats amb l'estratègia de la nostra corporació i amb els objectius del CatSalut, que són avaluats de forma periòdica i recollits com a resultats en el balanç de gestió al tancament de cada exercici. La vigència del Pla arriba fins al 2010.

L'Hospital s'orientarà a processos que faran del pacient el centre de les seves actuacions, tot cercant la qualitat total mitjançant la gestió clínica

- Model de gestió consolidat, amb acords de gestió anuals, que s'adaptarà al desenvolupament territorial d'integració progressiva amb l'atenció primària i amb la reordenació d'especialistes
- Desenvolupament de la gestió per processos i del Quadre de Comandament Integral gradual i progressiu
- Reordenació de l'atenció especialitzada (RAE) al territori de Nou Barris i Sant Andreu de sis especialitats

L'Hospital reconeix l'excel·lència professional, incrementa el sentit de pertinença, es compromet amb el seu personal i atrau els millors professionals en cada un dels àmbits

- Desenvolupament del II Acord de mesa sectorial ICS i l'Estatut bàsic de l'empleat públic (EBEP)
- Acord per al tancament de la bugaderia amb els agents socials

El Pla director d'obres serà una peça clau en la modernització i la millora organitzativa

- Projecte de futur Hospital Vall d'Hebron: s'ha realitzat el Pla funcional bàsic amb la col·laboració de més de 150 professionals, aprovat per la Comissió Institucional el gener del 2009
- Desenvolupament del Pla director d'obres 2005-2010: en construcció el nou Bloc Quirúrgic i Crítics en l'Àrea General i en l'Àrea de Traumatologia
- Finalització de les obres d'Endoscòpies i Oftalmologia. Modulars de consultes externes implantat
- Projecte Modular Laboratoris: en construcció

Es dotarà de sistemes d'informació que responguin a les necessitats de l'organització i facilitin la generació de coneixement i la presa de decisions

- Culminades les activitats de preimplantació del programari de SAP Assistencial dins del projecte corporatiu ARGOS: aprovació del model d'implantació
- Definició del Projecte de digitalització de la imatge mèdica (Hospital, Centre Corporatiu i Departament de Salut)
- Posada en marxa de la prescripció electrònica

L'Hospital desenvoluparà la millora contínua de qualitat en l'assistència i mesurarà els resultats en salut

- Pla de qualitat i model EFQM
- Desenvolupament del Pla de millora 2007-2009
- Procés d'acreditació de l'Hospital
- Auditoria externa realitzada i superada el febrer del 2008
- Acreditació de l'Hospital pel Departament de Salut
- Certificació inicial del sistema de gestió de la qualitat sota la norma UNE-EN-ISO 9001:2008 al Servei de Farmàcia
- Certificació del sistema de gestió de la qualitat sota la norma UNE-EN-ISO 9001:2000 per segon any consecutiu al Servei de Microbiologia i per quart any consecutiu als Laboratoris Clínics

S'incrementaran els nivells de confort i seguretat en la prestació de serveis i es vetllarà per un tracte respectuós i sensible

- Jornada sobre seguretat dels pacients, organitzada juntament amb el Departament de Salut
- Atenció a l'usuari
- Revisió de la *Guia d'atenció a l'usuari* i seguiment, reclamacions i suggeriments
- Accions en l'àmbit de la prevenció de riscos laborals
- Pla de seguretat elèctrica i actualització del Pla d'autoprotecció (d'acord amb el RD 393/07)
- Hospital lliure de fum
- Coordinació contínua del projecte Hospital sense fum





L'Hospital vol conèixer les necessitats dels nostres professionals i usuaris per tal d'enfortir la política de comunicació interna i externa de l'Hospital i donar a conèixer la nostra organització

- Posada en marxa del Pla de comunicació del SAP Assistencial. Edició del *Butlletí SAP Assistencial HUVH*
- Posada en marxa de la nova etapa del programa Cultura i salut, d'activitat sociocultural per a professionals i pacients, iniciat l'any 1993
- Instauració del Dia del Pacient a l'Hospital

L'Hospital cercarà l'ús eficaç i eficient dels seus recursos

- Contracte programa 2008: compliment assistencial relatiu i desviació pressupostària sobre l'assignació (12,32%), tot i la implantació de mesures de contenció de la despesa. Pla de millora de l'eficiència realitzat i contenció de despesa amb resultats millorables
- Pla d'inversions d'equipament (2,6 MEUR), executat 100%
- Pla d'inversions d'infraestructures extraordinari (1,1 MEUR), executat 100%

L'Hospital serà líder en terciarisme i estarà a l'avantguarda nacional i internacional en investigació i docència

Recerca

- Acreditació de l'Institut de Recerca com a Institut d'Investigació Sanitària per l'ISC III
- Pla funcional bàsic del projecte Parc de Recerca Biomèdica Vall d'Hebron
- Desenvolupament del Pla estratègic de la FIR-VH 2006-2010
- Participació en el projecte CAIBER (Consorcio de Apoyo a la Investigación Médica en Red)
- Finançament per a l'ampliació de l'IRVH en l'edifici modular d'investigació (EMI)
- Inici del projecte BIOBANC VH i creació de l'Agència d'Assaigs Clínics

Docència

- Desenvolupament del Pla de millora de l'acreditació docent 2006, amb l'aprovació de 13 programes
- Organització de la docència: adaptació al RD 183/2008, amb la reorganització i la redefinició de funcions de la Comissió de Docència
- Obertura de la intranet de docència
- Elaboració del catàleg de publicacions Vall d'Hebron

L'Hospital preveurà i s'adaptarà a les noves necessitats de la societat i a la innovació tecnològica

- Aliances estratègiques amb empreses tecnològiques
- Adquisició de tecnologia robòtica (Da Vinci)
- Incorporació d'un equip de resonància nuclear magnètica 3T a l'Àrea Maternoinfantil
- Desenvolupament de quiròfans intel·ligents a l'Àrea de Traumatologia i Rehabilitació

Es millorarà l'accessibilitat dels usuaris als serveis oferts per l'Hospital tot afavorint la continuïtat assistencial

- Atenció a l'usuari
- Coordinació amb altres institucions: consells de salut, CatSalut i Institut Català de la Salut
- Coordinació entre nivells
- Reordenació de l'atenció especialitzada (RAE) al territori de Nou Barris i Sant Andreu de sis especialitats
- Fixació d'acords de col·laboració amb altres entitats del Sector Sanitari Barcelona Nord (atenció primària, Hospital S. Rafael, Parc Sanitari Pere Virgili...)
- Participació activa en els òrgans de coordinació establerts en el marc del Consorci Sanitari de Barcelona entre els proveïdors del Sector Sanitari Barcelona Nord

Gestió per processos: un model de gestió en el qual continuem avançant

Gestionar les organitzacions d'acord amb els principis de la qualitat total i segons els models d'excel·lència suposa la millora contínua dels processos, implicant els professionals i orientant les actuacions cap a la millora de la qualitat assistencial i la satisfacció de les necessitats i expectatives dels pacients.

Per aquest motiu, la implementació de la gestió per processos ha estat una de les polítiques estratègiques impulsades per la Direcció de l'Hospital en els últims anys. Aquest enfocament ha quedat reflectit en el Pla estratègic, els plans de millora EFQM elaborats, l'excel·lent puntuació obtinguda en el procés d'acreditació del Departament de Salut i la implantació de diferents experiències de gestió per processos.



L'any 2008, l'Hospital ha continuat avançant en aquesta línia de treball, amb el redisseny i la millora d'alguns dels processos existents. L'avenç ha estat possible gràcies al lideratge, l'esforç i la participació dels directius i professionals de les diferents direccions de l'Hospital. Cal destacar el treball realitzat per la Direcció de Processos Quirúrgics, amb el redisseny de processos clínics com l'artroplàstia total primària de maluc o de genoll, la Direcció de Processos Maternoinfantils, amb la proposta de redisseny del procés territorial de diagnòstic prenatal, o la Direcció de Recursos Econòmics, amb l'elaboració del Pla de millora del procés de facturació.

Finalització de la Reforma de l'atenció especialitzada (RAE) per millorar la continuïtat assistencial

La millora de la continuïtat assistencial i de la coordinació entre els diferents nivells i xarxes assistencials s'han prioritzat com a elements essencials l'any 2008. Així, el febrer del 2009 s'ha culminat el procés d'integració d'especialistes d'atenció primària de l'àrea de referència a l'Hospital. La finalitat ha estat implementar un nou model d'atenció especialitzada territorial, consensuat amb atenció primària, proper al ciutadà i al professional d'atenció primària, que millori la continuïtat, la qualitat assistencial, l'efectivitat de les intervencions i la capacitat resolutiva des de l'atenció primària.

El procés d'integració a l'Hospital ha estat complex, però ha estat possible gràcies a la implicació i l'esforç dels serveis afectats i de la Direcció Assistencial, però, també, gràcies al suport proporcionat per altres àrees de l'Hospital (Direcció de Recursos Humans, Unitat d'Admissions, Unitats d'Atenció al Client, Subdirecció d'Informàtica...).

La reordenació organitzativa i assistencial portada a terme ha generat, entre altres actuacions, la creació d'una oficina de coordinació i seguiment de la RAE integrada a l'Àrea d'Admissions, el redisseny d'alguns dels processos organitzatius i de suport existents, la millora de l'accés tecnològic, des de l'estació clínica fins a la informació assistencial d'atenció primària, i la creació de grups clínics multidisciplinaris per tal d'establir pactes assistencials entre l'atenció primària i l'atenció especialitzada per a les patologies més prevalents de cada especialitat.

Punts clau del model assistencial de la RAE de l'Hospital Vall d'Hebron-SAP Muntanya

1. Model assistencial consensuat entre l'atenció primària i l'atenció especialitzada, adaptat a la realitat territorial de cada especialitat.
2. Concepte de servei d'atenció especialitzada territorial, en el qual l'atenció especialitzada extrahospitalària s'integra dins la cartera de prestacions del servei hospitalari amb especialistes que realitzin part de la jornada a l'hospital i part de la jornada a l'atenció primària.
3. Proper al ciutadà, garanteix la continuïtat assistencial del procés de malaltia dels pacients amb un mateix especialista de referència de l'equip d'atenció primària (EAP).
4. Proper al professional d'atenció primària, incrementa els serveis de suport especialitzats: visita assistencial de l'especialista en atenció primària, consultoria accessible al professional d'atenció primària (presencial o telemàtica) i sessions clíniques compartides (formatives, casos clínics, d'actualització, etc.).
5. Acords assistencials específics a cada especialitat per a les patologies més prevalents, definits en grups de treball clínics multidisciplinaris amb professionals d'atenció primària i d'atenció especialitzada, per tal d'incrementar la capacitat resolutiva des de l'atenció primària.



Participació ciutadana: la importància dels consells de salut territorials

Afrontar els nous reptes requereix el compromís i la participació d'organitzacions i professionals, però també dels ciutadans. Els ciutadans reclamen cada cop més tenir capacitat de decidir sobre els temes de salut que els afecten com a comunitat o individualment. En aquest nou model de governança, els espais de participació ciutadana són clau. Per això, l'any 2008 l'Hospital ha continuat participant activament en els tres consells de salut (Nou Barris, Horta-Guinardó i Sant Andreu) de l'àrea de referència, ha informat els ciutadans de diferents temes de salut o organitzatius d'interès per a la població de l'àrea de referència i ha conegut millor les seves necessitats i expectatives.

Creació de l'Àrea del Cor

El 2008 s'ha posat en marxa la primera Direcció Clínica de l'Hospital Universitari Vall d'Hebron, la de l'Àrea del Cor, que té com a principal missió millorar la qualitat de vida i la supervivència dels pacients amb cardiopaties a través de l'organització de l'assistència, la recerca i la docència de les malalties cardíaques en l'àmbit de l'Hospital, segons un sistema centrat en les necessitats i expectatives del pacient i el seu entorn. L'Àrea del Cor comprèn tots els recursos de l'Hospital per a l'atenció mèdica i quirúrgica dels malalts cardíacs, tant adults com nens. Un element essencial de l'estructura organitzativa són els sis programes transversals que coordinen l'activitat assistencial, docent i de recerca entorn dels problemes d'interès prioritari: les arítmies, la insuficiència cardíaca, les valvulopaties, la malaltia aòrtica, les síndromes coronàries agudes i les cardiopaties congènites. L'òrgan de decisió d'ACOR és el Comitè de Direcció, del qual formen part la coordinadora d'Infermeria, els coordinadors dels programes transversals, la secretària tècnica i els responsables dels serveis i les seccions, a més dels coordinadors de recerca i docència.

Un aspecte essencial d'ACOR és que facilita la continuïtat assistencial mitjançant la integració de l'assistència especialitzada extrahospitalària i la coordinació estreta amb l'assistència primària en l'àrea d'influència de l'Hospital. Durant el 2008 s'ha desenvolupat l'estructura organitzativa, s'han posat en marxa els programes transversals, s'ha

integrat l'assistència hospitalitzada i s'han acordat procediments de treball i protocols assistencials transversals que consideren totes les fases i àmbits de tractament tant intrahospitalaris com extrahospitalaris. A més, s'ha desenvolupat un programa docent, s'ha aconseguit un finançament competitiu de més d'un milió d'euros i s'han publicat articles amb un elevat impacte científic (factor d'impacte total superior a 340). Amb tot, la consecució més important d'ACOR el 2008 amb vista al seu desenvolupament ha estat la implicació decidida dels seus professionals en una nova forma d'organització de l'assistència hospitalària centrada en el pacient.

Desenvolupament i consolidació del model de cures infermeres

L'any 2008 ha estat fonamental per al desenvolupament i la consolidació del model de cures infermeres de l'Hospital, amb la potenciació de les activitats destinades a difondre'l: ús del Portal d'Infermeria, sessions d'infermeria, grups de treball per a l'elaboració i la revisió de protocols, procediments, plans de cures estandarditzats i adopció d'una documentació infermera nova, amb els objectius d'assolir la màxima qualitat en l'atenció integral d'infermeria i de preparar i formar els professionals per a la propera informatització de la gestió de les cures d'infermeria, amb l'aplicatiu Gacela-care.

Desplegament del model de cures infermeres

Desplegament del model de cures infermeres	
Protocols	
En fase de preparació, elaboració o anàlisi crítica	4
Publicats	2
Infermeres autores	33
Procediments	
En fase de preparació o elaboració	290
Publicats	40
Infermeres autores	961
Plans de cures	
En elaboració	10
Publicats	49
Professionals formats	185
Grups de suport metodològic	49





La missió del Pla de qualitat

La missió del Pla de qualitat és potenciar la millora de la qualitat de l'atenció que reben els nostres pacients d'acord amb les seves necessitats i expectatives, així com fomentar el compromís, la formació i la participació dels professionals en la dimensió de la qualitat de l'assistència.

El Pla de qualitat de l'Hospital Universitari Vall d'Hebron és la forma que té el nostre hospital d'articular i posar en marxa plans d'acció dirigits a aconseguir objectius de millora. El lideratge del Pla de qualitat és una responsabilitat directiva del gerent, del Comitè Directiu i de tota la línia directiva, cadascun en el seu àmbit d'influència. La qualitat ha de quedar inclosa dins de la política de direcció com un instrument de gestió del centre (definició de l'ICS, QUHICS 2.0).

Accreditació

Durant l'any 2008, a l'Hospital Universitari Vall d'Hebron s'ha dut a terme l'avaluació externa per a l'acreditació de centres d'atenció hospitalària aguda de la Conselleria de Salut, amb la participació de 193 professionals. S'ha organitzat un sistema operatiu, sustentat en el coneixement i la participació dels professionals. El Comitè de Direcció ha nomenat tres referents, 51 responsables que han donat resposta als estàndards de les seves àrees de coneixement, 12 promotors que han facilitat l'acció dels responsables i un Comitè Operatiu que ha modulat les respostes, que final-

ment han estat validades pel Comitè Executiu d'Accreditació. Totes les activitats s'han vist facilitades per una intranet específica.

Els resultats obtinguts en l'avaluació externa confirmen els bons resultats que ja es van assolir a l'autoavaluació que es va dur a terme durant l'any 2007, amb un percentatge d'estàndards aprovats del 85,66%.

Seguretat clínica

La seguretat clínica és un dels elements bàsics per garantir una assistència de qualitat. Les principals activitats encaminades a millorar-la són:

- Seguretat en l'ús de medicaments
- Seguretat transfusional
- Control de la infecció nosocomial
- Farmacovigilància
- Seguretat de nafres i caigudes

Projectes de seguretat del DGRS-Aliança per a la Seguretat dels Pacients a Catalunya (prevenció de la infecció de l'espai quirúrgic en cirurgia electiva de càncer de còlon i recte, prevenció d'incidents anestèsics en el maneig de la via aèria (QUAVA), prevenció de caigudes, identificació inequívoca de pacients hospitalitzats i promoció de la campanya de rentat de mans: "La solució és a les teves mans").

Àrees i accions de millora de l'EFQM

Set àrees de millora

- Millora del procés d'hospitalització
- Desenvolupament de la gestió per processos
- Millora de la programació quirúrgica
- Desenvolupament del quadre de comandament integral
- Desenvolupament de les persones
- Millora de la seguretat clínica
- Millora de l'accessibilitat a l'alta resolució

Sis accions de millora

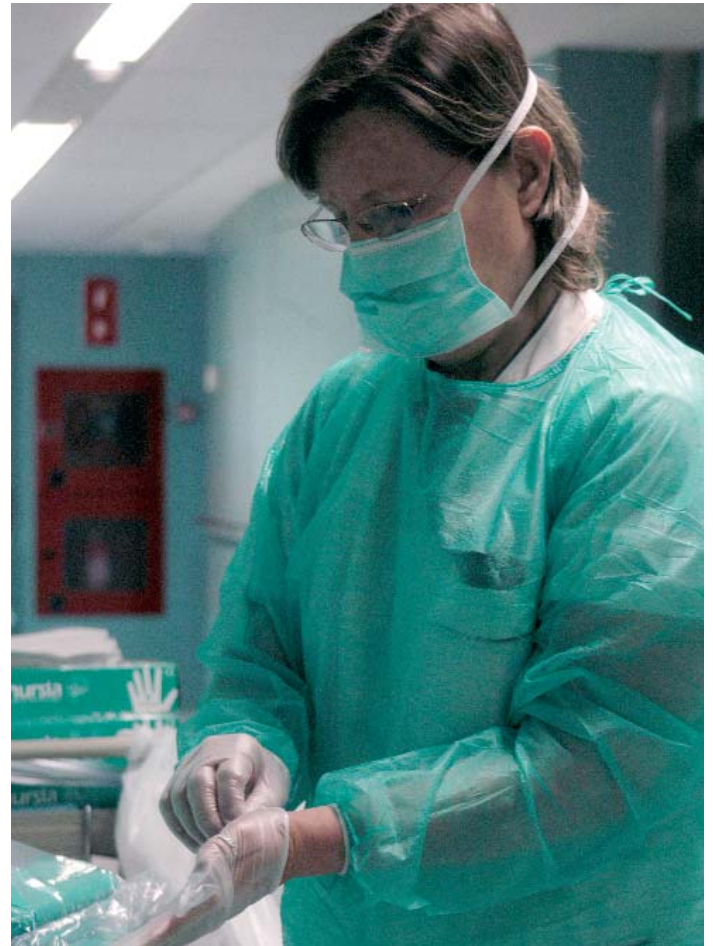
- Compromís de l'equip directiu amb el Pla estratègic i el seu desplegament en els acords de gestió
- Aconseguir l'accessibilitat a l'estació clínica en el 100% de les àrees assistencials
- Millorar el confort dels pacients i l'equipament de les àrees de suport
- Millorar i reforçar la informació aportada a pacients, familiars i acompanyants
- Millorar la informació econòmica per conèixer el cost per procés
- Dissenyar i implantar una política de relació amb la societat



Comissions clíniques

Les comissions clíniques són òrgans de participació dels professionals que assessoren la Gerència i les direccions. Integrades en el Pla de qualitat, vetllen per una pràctica clínica correcta, fent una autoavaluació de qualitat amb la participació multidisciplinària de professionals. 201 membres participen en les diferents comissions:

- Comissió d'Avaluació de Qualitat
- Comissió d'Avaluació de Tecnologia
- Comissió de Documentació i Històries Clíniques
- Comissió de Garantia i Control de Qualitat en Radioteràpia
- Comissió Farmacoterapèutica
 - Subcomissió de la Malaltia Tromboembòlica
 - Subcomissió del Dolor
 - Subcomissió d'Errors de Medicació
 - Subcomissió d'Antibiòtics
- Comissió de Trasplantaments
- Comissió d'Utilització de Sang i Hemoderivats
- Comissió d'Infeccions
 - Subcomissió de Tuberculosi
 - Grup Higiene de Mans
- Comissió d'Informació Biomèdica
- Grup de Desplegament de Guies



Professionals

Consolidació de les polítiques de personal

El 2008 s'han continuat consolidant les polítiques relatives a l'estabilització de les plantilles, la consolidació del personal a través dels processos selectius, les millores de l'ocupació, retributives i de participació dels professionals, entre d'altres, seguint els acords de la Mesa Sectorial de Sanitat del 2006 per al personal estatutari. També s'han continuat desenvolupant mesures com el reconeixement dels triennis al personal interí, els dies de lleure per triennis i mesures de conciliació de la vida personal, familiar i laboral per al personal al servei de les administracions públiques de Catalunya.

Formació

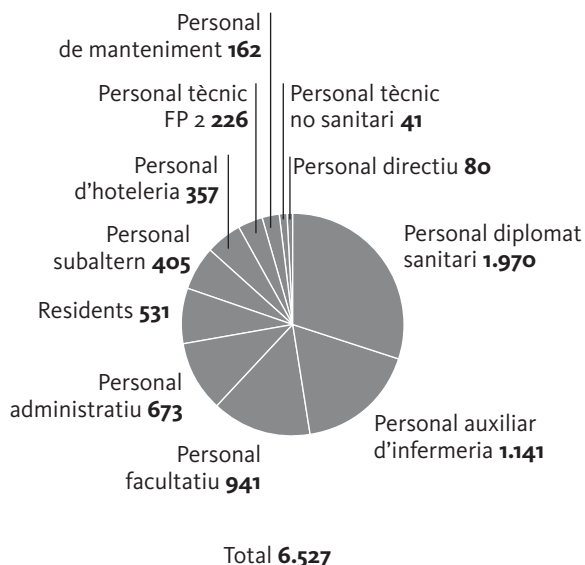
Amb referència a la política formativa, s'han potenciat les accions conduents a contribuir al desenvolupament de l'organització i de les persones que la integren.

S'han fomentat accions per afavorir el bon clima laboral i la participació professional.

Prevenió de riscos laborals

Les principals accions han estat la revisió de les condicions de treball, tant als serveis nous com als ja existents, el seguiment del programa de formació, la implantació dels procediments de gestió de la prevenció d'una manera especial, situacions de violència, investigació d'accidents i comunicats de risc, i finalment la vigilància de la salut i el seguiment de l'estat serològic dels treballadors.

Plantilla per categories professionals



Carrera professional (període ordinari)

	Infermeria	Personal facultatiu	Àrea Sanitària FP i Gestió i Suport
Nivell I	13	34	35
Nivell II	42	34	28
Nivell III	88	534	-
Nivell IV	20	10	-
Total	163	112	63

Carrera professional (període transitori)

Nivell III Àrea Sanitària FP i Gestió i Suport	
Àrea Sanitària FP	409
Titulats universitaris de gestió i serveis	2
Administratius	373
Personal d'ofici	59
Personal de suport	159
Assistents socials	1

Activitat de formació

	Accions	Participants
Generals	159	2.444
Personal facultatiu	64	1.210
Personal sanitari	119	3.437
Personal no sanitari	108	1.792
Total	450	8.883

Assoliment de les DPO

Facultatius	91,4%
Diplomats	93,2%
Àrea Sanitària FP	92,6%
Titulats universitaris	95,3%
Administratius	92,9%
Personal d'ofici	93,5%
Personal de suport	91,8%
Mitjana	92,6%

Recerca

La recerca és essencial en l'activitat d'un hospital universitari de referència com l'HUVH. Si bé és obvi que en l'era de la "medicina basada en l'evidència", aquesta és fonamental i en bona part només es pot practicar en aquest tipus d'hospitals, potser no ho és tant que els hospitals hagin de fer recerca de laboratori, la qual es podria dur a terme en centres no assistencials. Però cada vegada és més acceptat que l'hospital universitari ha d'ocupar un lloc central en la recerca biomèdica. La distinció entre recerca bàsica i clínica ha estat reemplaçada per la més àmplia recerca translacional, en què el coneixement i les hipòtesis flueixen del laboratori a la clínica i viceversa. La recerca biomèdica de l'HUVH no només genera coneixement, sinó que també s'esforça a potenciar la creació de patents i la seva posada en valor.

El 2008, la recerca de l'HUVH ha progressat en aspectes com el finançament extern, la producció científica i patents, i a més s'hi han produït grans canvis estructurals. S'ha creat un biobanc, s'ha potenciat la recerca clínica amb la participació en el consorci per a recerca clínica de l'Institut de Salut Carlos III (CAIBER), i s'ha aprovat la construcció d'un nou laboratori al campus de l'Hospital. Però sobretot, el 2008, el nostre Institut de Recerca, amb l'HUVH i la UAB, ha estat acreditat com l'Institut de Recerca Sanitària per l'ISCIII. És un dels cinc primers a obtenir aquesta acreditació.

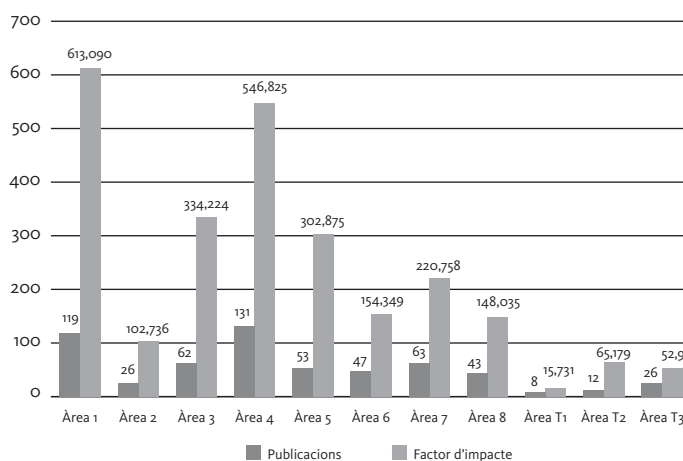
Àrees específiques de recerca

1. Oncologia i Genètica	8
2. Endocrinologia, Creixement, Metabolisme i Diabetis	2
3. Malalties Cardiovasculars Hemostàsia i Hipertensió	1
4. Neurociències, Salut Mental i Envel·liment	9
5. Fisiopatologia Digestiva i Hepatologia	3
6. Malalties infeccioses i Sida	3
7. Immunologia: Malalties Respiratòries, Sistèmiques i Genètiques	5
8. Patologia i Teràpia Cel·lular i Gènica	6

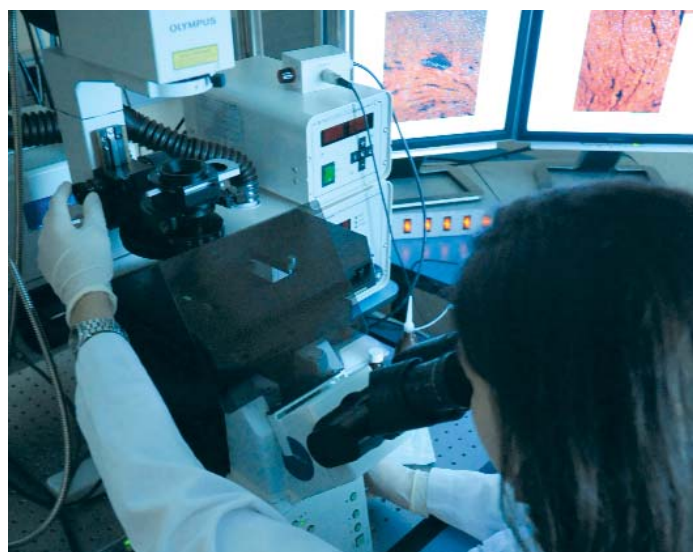
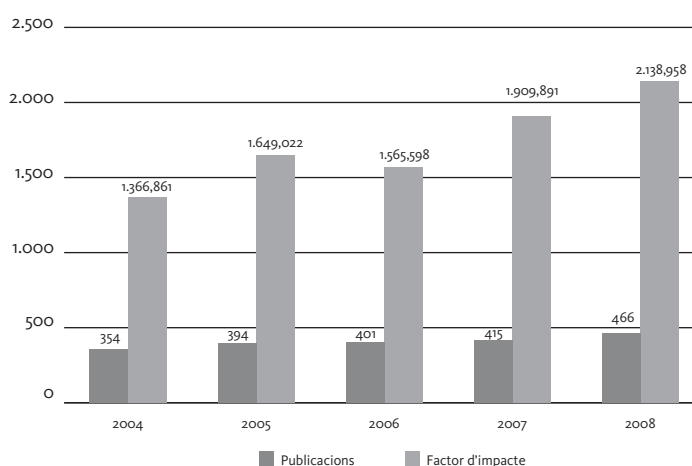
Àrees transversals de recerca

1. Epidemiologia, Salut Pública i Avaluació de Tecnologies Sanitàries	2
2. Farmacologia	1
3. R+D, Noves Tecnologies i Cirurgia Experimental	4

Producció científica



Evolució del factor d'impacte



Docència

L'Hospital Universitari Vall d'Hebron és un dels principals centres formadors d'especialistes de tot l'Estat: el segon en nombre d'especialitats acreditades (44 especialitats hospitalàries i 2 d'intra-extrahospitalàries) i el primer en nombre de places acreditades (145 places) i convocades (137 places) i en nombre absolut de residents (523 el segon semestre de 2008). Els prestigi dels nostres professionals es tradueix en una alta capacitat d'atracció de discents. Col·laborem amb altres centres docents, tant acceptant rotacions de residents externs, amb una mitjana que supera els 250 anuals, com donant suport fix per a l'acreditació d'algunes especialitats en àrees d'alta complexitat. Així mateix, realitzen estades al nostre centre especialistes en diverses disciplines de les ciències de la salut que volen ampliar el seus coneixements en matèries específiques.

Formació de metges especialistes

44 especialitats hospitalàries
145 places acreditades
137 places convocades (100% d'ocupades)
523 residents (segon semestre del 2008)
2 especialitats intra-extrahospitalàries
20 residents
94 metges estrangers en estades formatives
265 residents d'altres centres en rotació
49 residents en rotació a altres centres

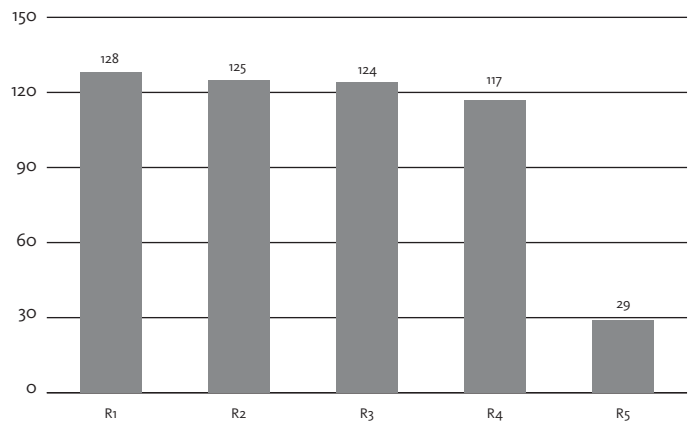
Especialitats hospitalàries

Al·lèrgologia (3), Anatomia Patològica (3), Anestesiologia i Reanimació (12), Angiologia i Cirurgia Vasculard (1), Aparell Digestiu (3), Bioquímica Clínica (5), Cardiologia (3), Cirurgia Cardiovascular (1), Cirurgia General i Aparell Digestiu (5), Cirurgia Oral i Maxil·lofacial (2), Cirurgia Ortopèdica i Traumatologia (6), Cirurgia Pediàtrica (2), Cirurgia Plàstica, Estètica i Reparadora (2), Cirurgia Toràcica (1), Dermatologia MQ i Venereologia (1), Endocrinologia i Nutrició (1), Farmàcia Hospitalària (3), Farmacologia Clínica (4), Geriatria (1), Hematologia i Hemoteràpia (3), Medicina Física i Rehabilitació (3), Medicina Intensiva (3), Medicina Interna (7), Medicina Nuclear (2), Medicina Preventiva i Salut Pública (3), Microbiologia i Parasitologia (2), Nefrologia (2), Neurocirurgia (1), Neurofisiologia Clínica (4), Neurologia (3), Obstetrícia i Ginecologia (7), Oftalmologia (4), Oncologia Mèdica (3), Oncologia Radioteràpica (1), Otorinolaringologia (3), Pediatria (15), Pneumologia (3), Psicologia Clínica (2), Psiquiatria (4), Radiodiagnòstic (5), Radiofarmàcia (1), Radiofísica (1), Reumatologia (1) i Urologia (2)

Especialitats intra-extrahospitalàries

Medicina Familiar i Comunitària, i Medicina del Treball

Residents en formació per anys de residència



523 residents el segon semestre del 2008.

Formació universitària

A l'HUVH hi ha una de les cinc unitats docents de la Facultat de Medicina de la Universitat Autònoma de Barcelona (UAB), on es du a terme la formació a partir del tercer any, amb contacte directe amb els pacients. Aquest any el nombre d'estudiants matriculats de tercer a sisè curs ha estat de 436. A més dels estudis de llicenciatura, s'hi imparteixen els cursos de doctorat i màster.

L'Escola Universitària d'Infermeria (EUI) Vall d'Hebron va ser fundada el 1966. Té dependència administrativa de l'ICS i està adscrita acadèmicament a la UAB. La formació a l'Escola d'Infermeria es fa en estreta relació amb l'Hospital, de manera que permet als estudiants beneficiar-se de la seva riquesa científica i dels millors recursos sanitaris per assegurar la millor competència professional.

Alumnes de l'Escola Universitària d'Infermeria

Pregrau	252
Primer	86
Segon	87
Tercer	79
Diplomatures de postgrau	133
Infermeria comunitària	27
Infermeria quirúrgica	47
Emergències extrahospitalàries i catàstrofes	48
CIPA per cremades	11
Cursos	53
Lactància materna	30
Electrocardiografia	23

Inversions i equipaments

Obres en execució

Àrea de Traumatologia i Rehabilitació

- Nou bloc quirúrgic i crítics a la planta baixa, amb la construcció prèvia d'un nou servei de Radiologia a la planta semisoterrani de 290 m². Això ha fet possible la construcció de 8 quiròfans nous i un servei de reanimació de 127 llits en un total de 1.750 m² remodelats.

Àrea General

- Nou bloc quirúrgic i crítics a la planta cinquena, quarta i tercera, i nou nucli vertical de comunicacions. El projecte final preveu 20 nous quiròfans a la planta quarta, i prop de 60 llits de crítics a la planta tercera, a més dels vestidors i dels gabinets mèdics a la planta cinquena, així com les instal·lacions de climatització. En el decurs de l'any s'executarà la totalitat de l'estructura de formigó, formada per dotze pilars i dues caixes d'escala, a més de l'estructura metàl·lica de les ales nord i sud. Entre l'obra nova i la remodelació, la intervenció tindrà lloc a prop d'11.000 m².
- Modulars de consultes externes. Mòduls B i C amb 20 i 30 consultes, respectivament (780 i 1.150 m²), cadascun en dues plantes, col·locats davant de l'Àrea Maternoinfantil i l'Àrea General (aparcament), respectivament. Tenen un total de 20 consultes el mòdul B i 30 el mòdul C. Aquesta obra fa possible dues obres posteriors d'Oftalmologia i Endoscòpia-Broncoscòpia.
- Consulta externa d'Oftalmologia a la planta tercera de l'edifici annex (512 m²), amb 16 consultes.
- Endoscòpia-Broncoscòpia a la planta segona de l'edifici annex (568 m²), amb quatre sales d'endoscòpia i una de broncoscòpia.
- Ampliació del Servei de Radioteràpia a la planta semisoterrani (495 m²), amb la dotació de dos nous acceleradors lineals Varian.



Equipament d'electromedicina, manteniment i seguretat

En electromedicina s'ha anat avançant en la digitalització del diagnòstic per la imatge (prop d'un 80%).

Pel que fa al manteniment, s'ha creat un *call center* amb el telèfon 4444, per a la notificació i l'atenció d'avaries urgents de manteniment, i s'ha implementat un nou programa de gestió de reparacions.

En l'àmbit de la seguretat, s'ha desenvolupat el Pla d'auto-protecció de l'Hospital segons el RD 393/07, del mes de març del 2007, i s'ha elaborat el Pla de formació de personal de primera intervenció per a l'actuació en cas d'incendi.

Sistemes de la informació i les comunicacions

El dispositiu informàtic instal·lat a l'Hospital és de 4.537 estacions de treball, 1.819 impressores, 459 equips d'electrònica en xarxa, 94 servidors i un total de 8.603 usuaris actius.

Projectes més rellevants del 2008

Àrea assistencial

- Implantació del SAP Assistencial
- Estació de treball clínica (gestió clínica, petició electrònica, seguiment de pacients, desplegament de l'ETC a consultes externes, gestió d'ambulàncies)
- Infermeria: e-learning. Estructura de sistemes, gestió de l'esterilització

Àrea de serveis clínics centrals

- Sistema d'informació de farmàcia (projecte SILICON)
- Prescripció electrònica de SILICON i integració amb els Pyxis

Àrea de recursos

- Gestió dels circuits PRE-SAP EcoFin
- Desplegament del nou sistema de Log@ritme
- Implantació del sistema d'informació DMO
- Desplegament del Parc de Recerca Biomèdica VH i evolució de la xarxa de recerca

Àrea de sistemes

- Implantació del sistema d'integració
- Condicionament del Centre de Càlcul
- Sistema d'identificació electrònica unificat
- Consolidació del repositori central d'emmagatzematge d'informes clínics
- Desplegament de l'equipament del pla Avança

Gerència

- Desenvolupament del sistema de la intranet del portal del treballador
- Monitoratge diari de la mortalitat
- Model de gestió i Pla estratègic
- Pla de dimensionament bàsic del futur Hospital
- Evolució de la intranet d'acreditació

Gestió econòmica

L'exercici econòmic del 2008 és el primer en què l'ICS, i per tant l'Hospital Universitari Vall d'Hebron, actuen en el marc jurídic d'empresa pública. Per aquesta raó, s'ha actuat especialment en la millora de l'eficàcia de la facturació de l'activitat assistencial.

L'any 2007, la despesa corrent creix un 13,28%. L'augment més important es produeix en la despesa de béns i serveis, que creix un 16,52%. La despesa de personal augmenta un 11,03%, sensiblement per sota de la despesa de béns i serveis. La contenció de la despesa situa les inversions en reposició i manteniment en 4,61 MEUR. Aquesta inversió no inclou la de nova instal·lació realitzada directament pel Servei Català de la Salut (SCS). Finalment, l'evolució de la facturació ens mostra un creixement del 7,26%.

La despesa de personal reflecteix l'aplicació dels corresponents acords laborals, mentre que l'evolució de la despesa en béns i serveis respon a raons més diverses, entre les quals cal destacar l'augment en la despesa energètica (22,6%), la despesa en reparacions i manteniment (17,4%) directament relacionada amb les característiques i l'edat de les instal·lacions, la realització de 6.640 procediments d'alt cost (un 16% més que els del 2008) i la incorporació de noves tecnologies sanitàries (un 14,6% en material sanitari i productes intermedis).

La facturació al CatSalut ha augmentat un 7,3%, una evolució que és simultània al procés de millora de l'eficàcia en la facturació. D'altra banda, el creixement moderat del 4,8% en la facturació a tercers reflecteix la baixa en la sinistralitat laboral i de trànsit, així com la millora de la capacitat resolutiva d'altres centres.

En el marc de l'execució del Pla estratègic de l'Hospital Universitari Vall d'Hebron 2006-2010 i el Pla de millora EFQM 2007-2009 s'ha gestionat l'ampliació dels sistemes de dispensació automàtica de material sanitari, la millora dels 254 punts de lliurament de material, la implementació d'un sistema electrònic de gestió de comandes, compra i logística, i l'accés dels gestors de l'Hospital a l'operador logístic via Internet.

Pressupost		
	2008	2008/2007
Despeses de personal	347.451.526	11,03%
Sous i salaris	288.271.110	10,45%
Quotes patronals	59.180.416	13,94%
Béns i serveis	253.114.738	16,52%
Estructura	22.739.337	26,52%
Empreses externes	41.870.572	8,26%
Farmàcia hospitalària	18.628.828	3,86%
Medicació hospitalària de dispensació ambulatoria	92.508.457	8,47%
Material sanitari	58.761.702	13,37%
Productes intermedis	13.261.148	20,49%
Altres despeses	5.282.943	79,92%
Variació d'estocs	61.751	
Despesa corrent	600.566.264	13,28%
Facturació SCS	484.845.467	7,32%
Facturació a tercers	10.772.572	4,83%
Activitat no facturable	2.689.749	-3,37%
Despesa no rescabable	7.877.248	14,89%
Despesa corporativa	422.262	
Transferència corrent	93.958.966	60,69%
Ingressos	600.566.264	13,28%

Membres del Comitè de Direcció Plenari de l'Hospital Universitari Vall d'Hebron

Gerent José Luis de Sancho Martín	Director de l'Àrea del Cor David García Dorado
Directora assistencial Pilar Solans Julián	Directora de Docència María José Cerqueira Dapena
Directora d'Infermeria Montserrat Artigas Lage	Director de Recursos Econòmics Emili Ferrer Inglés
Director de Processos Joan Miquel Carbonell (del març al juny del 2008)	Director de Recursos Humans Estanislao Saló de la Iglesia
Directora de Processos Soledad Romea Lecumberrí (des del setembre del 2008)	Director de Manteniment i Obres Miquel Pujol Riera
Director de Processos Mèdics Joan Fernández Náger	Directora d'Hoteleria Carme Roig Fajarnes
Director de Processos Quirúrgics Vicenç Martínez Ibáñez	Subdirector Assistencial Joan Miquel Carbonell Riera (fins al febrer del 2008)
Directora de Processos Maternoinfantils Gemma Craywinckel Martí (fins a l'abril del 2008)	Subdirector Assistencial Eudald Ballesta Carbonell (des del març del 2008)
Directora de Processos Maternoinfantils Ana Ochoa de Echagüen Aguilar (des del juny del 2008)	Adjunta per al Desenvolupament Organitzatiu Carina Abelló Somolinos
Director de Serveis Clínics Centrals Josep Monterde Junyent	Coordinadora de la Unitat de Comunicació Marta Casademont Jover
Director d'Organització i Sistemes d'Informació Francesc Iglesias García	Coordinadora del Pla d'atenció al ciutadà i treball social Marta Solé Orsola
Director de Recerca Juan Emilio Feliu Albiñana	Responsable de relacions amb els mitjans de comunicació Felip González Martín

Generalitat de Catalunya
Departament de Salut

© Institut Català de la Salut
Hospital Universitari Vall d'Hebron
Pg. Vall d'Hebron, 119-129
08035 Barcelona
Tel. 93 489 30 00 / 93 274 00 00
comunicacio.imatge@vhebron.net

Coordinació: Gerència i Unitat de Comunicació de l'Hospital Universitari Vall d'Hebron

Realització: Hores extraordinàries, SL
Disseny gràfic: Víctor Oliva. Disseny gràfic SL
Fotografies: Hospital Universitari Vall d'Hebron i J.M. Ardévol
Impressió: GR Impresores
Dipòsit legal: B-XX.XXX-2009

Imatge de coberta: Reproducció de l'obra original de l'artista Joan Abelló. Donació al fons d'art de l'Hospital Universitari Vall d'Hebron. Any 1993.



www.gencat.cat/ics
www.vhebron.net