

Anàlisi de la mortalitat a Catalunya, 2017. Resum de resultats

Pàgina 205

Malalties de declaració obligatòria: numèrica i individualitzada. Setmanes 37 a 40.

Pàgines 218

Declaració de microorganismes al Sistema de notificació microbiològica de Catalunya. Setmanes 37 a 40.

Pàgines 227

## Anàlisi de la mortalitat a Catalunya, 2017. Resum de resultats

Adriana Freitas,<sup>1</sup> Anna Puigdefàbregas,<sup>1</sup> Glòria Ribas,<sup>1</sup> Puri Molina<sup>1</sup>.

<sup>1</sup> Servei de Gestió i Anàlisi de la Informació per a la Planificació Estratègica. Direcció General de Planificació en Salut, Departament de Salut.

Adreça postal: Departament de Salut. Travessera de les Corts, 131-159, 08028 Barcelona.

Adreça electrònica: anna.puigdefabregas@gencat.cat

**RESUM.** *Introducció.* L'objectiu de l'article és presentar l'anàlisi de la mortalitat a Catalunya de l'any 2017, amb els indicadors de mortalitat més rellevants en l'àmbit de la salut i els serveis sanitaris i l'evolució d'alguns indicadors en els darrers anys.

*Material i mètodes.* Les dades corresponents a les defuncions esdevingudes a Catalunya durant l'any 2017 s'obtenen, per als nascuts vius, del document Certificat mèdic de defunció-Butlleta estadística de defunció i, per a les morts fetals tardanes, de la Butlleta estadística de part. La causa bàsica de defunció ha estat codificada segons la CIM-10. Les dades de població corresponen a les estimacions postcensals de la població de Catalunya l'1 de juliol de 2017.

*Resultats.* A Catalunya l'any 2017 s'han produït 65.509 defuncions de persones residents (50,1% dones i 49,9% homes). La mortalitat ha estat superior a la de l'any anterior. No obstant això, la taxa estandarditzada per edat va ser la segona més baixa des de l'any 1983; només va ser inferior la del 2016. L'esperança de vida en néixer és de 86,2 anys per a les dones i de 80,7 anys per als homes.

**RESUMEN.** *Introducción.* El objetivo del artículo es presentar el análisis de la mortalidad en Cataluña del año 2017, con los indicadores de mortalidad más relevantes en el ámbito de la salud y los servicios sanitarios y la evolución de estos indicadores en los últimos años.

*Material y métodos.* Los datos de las defunciones ocurridas en Cataluña durante el año 2017 se obtienen, para los nacidos vivos, del documento Certificado médico de defunción-Boletín estadístico de defunción y, para las muertes fetales tardías, del Boletín estadístico de parto. La causa básica de defunción ha sido codificada según la CIE-10. Los datos de población corresponden a las estimaciones postcensales de la población de Cataluña a 1 de julio de 2017.

*Resultados.* En Catalunya el año 2017 hubo 65.509 defunciones de personas residentes (50,1% mujeres i 49,9% hombres). La mortalidad fue superior a la del año anterior. No obstante, la tasa estandarizada por edad fue la segunda más baja des del año 1983; sólo fue inferior la del 2016. La esperanza de vida al nacer fue de 86,2 años para las mujeres y de 80,7 años para los hombres.

*Paraules clau:* cacauses de mort, taxa de mortalitat, esperança de vida, mortalitat perinatal, Catalunya.

*Declaració de conflicte d'interessos:* les autores declaren que no hi ha cap conflicte d'interessos relacionat amb la publicació de l'article.

**ABSTRACT.** Introduction. The objective of this paper is to present the analysis of mortality in Catalonia during 2017, including the most significant mortality indicators in health and health services and the evolution of a few indicators in recent years.

Material and Methods. Data corresponding to deaths occurred in Catalonia during 2017 are obtained, for all live births, from the Medical Certificate of Cause of Death-Death Statistical Bulletin, and for late fetal deaths from birth certificates. Underlying cause of dea-

th was coded according to ICD-10. Population data is the post-census estimation of population in Catalonia on July 1, 2017.

Results. In Catalonia in 2017, there were 65,509 deaths of residents (50.1% women and 49.9% men). Mortality was higher than the previous year. However age-standardised rate was the second lowest since 1983; only the 2016 rate was lower. Life expectancy at birth was 86.2 years for women and 80.7 years for men.

## INTRODUCCIÓ

L'estadística de causes de mort i els indicadors de mortalitat són una informació bàsica per conèixer la situació de l'estat de salut de la població, així com per a la planificació, la programació, el seguiment i l'avaluació de les activitats sanitàries. La seva cobertura poblacional, l'existència de sèries de bastants anys i la seva disponibilitat quasi universal permeten comparar les dades de diferents territoris al llarg del temps, característica important per conèixer l'evolució de la salut de la població.

Des de l'any 1999 el Departament de Salut edita un resum anual amb els indicadors de mortalitat,<sup>1</sup> amb les taules completes, que podeu consultar al web del Departament. Des de l'any 2014 s'han incorporat al web les taules en format Excel per facilitar l'ús de les dades als usuaris.

L'objectiu de l'article és presentar un resum dels resultats més destacats de l'anàlisi de la mortalitat a Catalunya de l'any 2017 i de l'evolució d'alguns indicadors de mortalitat en els darrers anys.

## MATERIAL I MÈTODES

Els documents a partir dels quals s'han obtingut les dades corresponents a totes les defuncions esdevingudes a Catalunya són, per als nascuts vius, el Certificat mèdic de defunció-Butlleta estadística de defunció i, per a les morts fetals tardanes, la Butlleta estadística de part. La informació de les defuncions amb intervenció legal es recull mitjançant formularis electrònics, en un servei web específic del Ministeri de Justícia, emplenats des dels jutjats. Per fer-ne l'anàlisi es tenen en compte només les defuncions de les persones residents a Catalunya amb l'edat informada.

La causa bàsica de defunció se selecciona i codifica mitjançant IRIS,<sup>2</sup> un sistema automàtic de codificació de causes de mort desenvolupat i actualitzat a partir de la col·laboració internacional, segons els criteris i les regles de la desena revisió de la Classificació estadística internacional de malalties i problemes relacionats amb la salut (CIM-10).<sup>3</sup>

Des de l'any 2010, per tal de millorar la qualitat de la informació sobre la causa de mort en les defuncions amb intervenció judicial, s'ha incorporat la informació de la causa forense en els casos en què era incompleta o estava inclosa en el capítol de les causes mal definides. Per a les defuncions de residents de la ciutat de Barcelona, s'incorpora la informació recollida sistemàticament per l'Agència de Salut Pública de Barcelona; per a les defuncions a Catalunya de residents a la resta del territori català, s'ha consultat la informació forense de l'Institut de Medicina Legal i Ciències Forenses de Catalunya. La incorporació d'aquesta informació permet augmentar la precisió de la causa de la mort.<sup>4,5</sup>

Les agrupacions de causes de mort utilitzades per a l'anàlisi de les dades corresponen als grans grups de la CIM-10 i a l'agrupació de causes detallades D73 del Registre de mortalitat de Catalunya (RMC).<sup>6</sup>

Les dades de població anuals, utilitzades com a denominadors en els càlculs, provenen de l'Institut d'Estadística de Catalunya (IDESCAT) i corresponen a les estimacions post-censals de la població de Catalunya de l'1 de juliol de l'any respectiu.

Per a l'estandardització de les taxes segons edat s'han fet servir, com a poblacions de referència, la població global de Catalunya de 1991,<sup>7</sup> la població europea<sup>8</sup> i la població mundial.<sup>9</sup>

Per al càlcul de la mortalitat perinatal es tenen en compte tres agrupacions de dades diferents: la de l'RMC, que inclou tots els nascuts morts declarats; la recomanada per l'Organització Mundial de la Salut (OMS) per a comparacions nacionals, que inclou els nascuts morts de pes en néixer igual o superior a 500 grams i, en cas de no disposar del pes, els d'edat de gestació igual o superior a 22 setmanes; i la recomanada per l'OMS per a les comparacions internacionals, que inclou els nascuts morts de pes en néixer igual o superior a 1.000 grams i, en cas de no disposar del pes, els d'edat de gestació igual o superior a 28 setmanes.

L'anàlisi territorial es presenta tant per comarques com per regions sanitàries.

Per conèixer detalls de la metodologia utilitzada, podeu consultar al web del Departament de Salut el document *Metodologia de l'anàlisi de la mortalitat a Catalunya*.

## RESULTATS

A Catalunya l'any 2017 s'han produït 66.422 defuncions, de les quals 65.509 han estat de persones residents; d'aquestes, 32.825 són dones (50,1%) i 32.684, homes (49,9%) (taula 1). La taxa bruta de mortalitat ha estat de 8,71 defuncions per 1.000 habitants, de 8,56 en dones i 8,87 en homes (un 4,4% i un 3,4% superiors a les de 2016, respectivament).

Aquestes dades generals, tant en termes absoluts com relatius, són també superiors a les de l'any 2015, un any amb una mortalitat excepcionalment alta en què es van comptabilitzar 8,8 defuncions per cada 1.000 habitants. No obstant això, la taxa estandarditzada per edat de 2017 és la més baixa des de l'any 1983, amb excepció de la 2016, que és inferior a la de 2017.

Respecte a la distribució de les defuncions al llarg de l'any (figura 1), el nombre de defuncions mensuals ha estat superior als dels anys anteriors en set dels mesos del 2017. Cal destacar un nombre elevat de defuncions durant els mesos de gener i desembre. Les dues primeres setmanes de gener de 2017 coincideixen amb la màxima activitat gripal de la temporada 2016-2017; i la temporada gripal 2017-2018 es va iniciar les darreres setmanes de 2017, amb un inici anticipat de dues setmanes respecte a altres anys.

El 60,1% de les defuncions en les dones s'han produït en persones de més de 85 anys; en els homes, el percentatge de defuncions d'aquest grup d'edat és del 35,6%. A Catalunya la mort va ocórrer en persones de més de 94 anys en un 8,5% de les defuncions (12,6% en dones i 4,3% en homes).

Com es pot observar, les diferències entre homes i dones s'accentuen quan s'estandarditzen les taxes per edat. Això és atribuïble al fet que la població femenina està més envellida que la masculina respecte de la distribució en les poblacions de referència (taula 1).

Els tumors han estat la primera causa de mort (taxa bruta de 231,6 defuncions per 100.000 h.) i han causat el 26% de totes les morts (21,1% en dones i 32,1% en homes). La segona causa de mort han estat les malalties de l'aparell cardiovascular (taxa de 229,0 defuncions per 100.000 h.) i han provocat el 26,3% de les defuncions (28,4% en dones i 24,2% en homes). La tercera i quarta causes que han ocasionat més defuncions han estat les malalties del sistema respiratori (9,9% en dones i 12,6% en homes) i les del sistema nerviós (9,5% en dones i 5,7% en homes) (figura 2).

L'any 2017, el 5% dels homes i el 3,5% de les dones han mort per causes externes a Catalunya.

De les defuncions per tumors, els tumors malignes que han causat més morts han estat, per aquest ordre, els de bronquis i pulmó, els de budell gros i els de pàncrees. Per sexe, en les dones els de mama (han causat un 9,2% menys de defuncions que l'any 2016), els de bronquis i pulmó que per primera vegada se situen en segon lloc en les dones causant un 8,5% més de defuncions que l'any anterior, i els tumors de budell gros que ocupen el tercer lloc. Pel que fa als homes els tumors que han causat més mortalitat han estat els de bronquis i pulmó, els de budell gros (aquests últims amb un augment d'un 2,8% respecte al 2016), seguits dels de pròstata. Pel que fa a les defuncions per totes les causes, per grups de causes de defunció més detallades, en els homes els que han provocat més morts han estat, per ordre decreixent, els tumors malignes de pulmó, la cardiopatia isquèmica, el grup de bronquitis i asma, i la resta de malalties del cor. En les dones, han estat les demències, la malaltia d'Alzheimer, les malalties cerebrovasculars i la resta de malalties del cor.

Per grup d'edat, els tumors són la primera causa de mort en les dones de 5 a 74 anys, llevat del grup de 15 a 34 anys, en què ho són les causes externes; i en les dones majors de 75 anys les causes més freqüents són les malalties de l'aparell circulatori. En els homes de 15 a 44 anys les causes externes són la primera causa de mort; els tumors, en el grup d'edat de 45 a 84 anys i les malalties de l'aparell circulatori, en els majors de 85 anys (taula 2).

L'any 2017 el grup de la resta de causes externes aplega el 50% de les defuncions del capítol de causes externes i són les més freqüents en el conjunt dels dos sexes. Aquest grup inclou, entre altres, els accidents de transport que no són de trànsit, les broncoaspiracions, i els traumatismes accidentals, que no es poden classificar en cap altre grup. En les dones la segona causa de mort externa més freqüent són les caigudes accidentals (el 13% de les morts per causa externa) i la tercera, els suïcidis (11%). En els homes la segona causa de mort són els suïcidis (el 22% de les defuncions per causa externa) i en tercer lloc els accidents de trànsit (11%).

L'esperança de vida en néixer (EV) a Catalunya l'any 2017 és de 83,5 anys (86,2 anys en dones i 80,7 en homes).

L'EV ha augmentat a Catalunya en 6,4 anys des de l'any 1983 (6,3 anys en dones i 6,6 en homes). La bretxa de gènere en aquest període de 34 anys no ha estat sempre constant; ha oscil·lat entre un màxim de 7,5 anys l'any 1992 i una diferència mínima de 5,4 anys l'any 2015 (figura 3). Pel que fa a la bretxa de gènere de l'esperança de vida als 65 anys s'ha mantingut constant entre els 3,2 i 4,2 anys durant tot el període (figura 4).

L'esperança de vida en bona salut (EVBS) i l'esperança de vida lliure de discapacitat (EVLVD) són dos indicadors que combinen l'EV (quantitat d'anys de vida) amb la qualitat de vida relacionada amb la salut declarada (qualitat dels anys viscuts).

L'EVBS en néixer és de 66,1 anys en les dones i de 66,6 anys en els homes, i l'EVLD en néixer és de 72,1 i 70,4 anys, respectivament (figura 5). Els anys viscuts en bona salut són similars en homes i dones, mentre que els anys viscuts lliures de discapacitat són superiors en les dones.

L'any 2017 hi ha hagut a Catalunya 66.749 naixements de mares residents (66.495 nadons nascuts vius i 254 fetus nascuts morts). La natalitat ha disminuït al voltant d'un 25% des de l'any 2008, any en què es va registrar el major nombre de naixements (89.326 naixements) dels darrers quaranta anys. La taxa de mortalitat infantil ha estat de 2,36 defuncions per 1.000 nascuts vius i la taxa de mortalitat perinatal, de 4,91 per 1.000 nadons nascuts l'any 2017 (taula 3 i figura 6).

Respecte a la distribució territorial, els índexs de mortalitat estàndard (IME) per unitats territorials mostren si la incidència de mortalitat a cada unitat és superior o inferior a la mitjana de Catalunya. Per regions sanitàries, la mortalitat és superior a la de Catalunya tant en dones com en el conjunt de la població a les regions sanitàries Lleida, Girona i Catalunya Central. Les dones de la Regió Sanitària Barcelona i els homes de la d'Alt Pirineu i Aran tenen una mortalitat inferior a la de Catalunya (figura 7).

## DISCUSSIÓ

L'any 2017 hi va haver a Catalunya un 4,6% més de defuncions que l'any anterior, percentatge d'increment superior en les dones (5,1%) que en els homes (4,1%). Aquest augment es va produir també, però en menor grau, al conjunt de l'Estat espanyol<sup>10</sup> (3,4% més de defuncions, 4,3 de dones i 2,5 d'homes).

La mortalitat per càncer de bronquis i pulmó en les dones és inferior a la mortalitat en els homes, però creix anualment, mentre que la mortalitat en els homes disminueix encara que segueix sent el tumor que més morts els ocasiona. L'any 2017 s'ha situat en segon lloc com a tumor que més defuncions ha causat en les dones –les defuncions per aquesta causa en les dones han augmentat un 8,5%, per davant de la mortalitat per tumor maligne de budell gros.

Tenint en compte que l'EV en les dones és superior a la dels homes, s'observa que la proporció d'anys viscuts en bona salut sobre el conjunt de l'EV és inferior en les dones (el 76,7% en les dones i el 82,5% en els homes) i que, de mitjana, les dones viuen lliures de discapacitat el 83,6% dels anys d'EV i els homes el 87,2%.

Des del canvi de circuit per a la declaració de la causa de mort en les defuncions amb intervenció judicial, la informació que arriba a l'RMC per aproximadament la meitat d'aquestes defuncions és incompleta o nul·la. Per aquest motiu s'han endegat accions, en col·laboració amb l'Institut de Medicina Legal i Ciències Forenses de Catalunya, per corregir aquest dèficit d'informació. En les defuncions en què hi ha informada una causa de mort ben definida es manté la causa proporcionada pel metge forense mitjançant el circuit establert.

Sense considerar el grup d'altres causes externes, els suïcidis es mantenen com a primera causa de mort entre les causes externes en els homes, seguida dels accidents de trànsit; i com a segona en les dones, després de les caigudes accidentals.

Agraïment a Sílvia Zaragoza de l'equip de codificació.

## Taula 1

### Nombre de defuncions i taxes de mortalitat per 1.000 habitants segons sexe (Catalunya 2017)

	Nombre de defuncions	Taxes brutes	Taxes estandarditzades (c)*	Taxes estandarditzades (e)†	Taxes estandarditzades (m)‡
Dones	32.825	8,56	3,82	6,32	2,34
Homes	32.684	8,87	6,85	10,55	4,12
Total	65.509	8,71	5,14	8,10	3,14

\* Taxes estandarditzades per població de Catalunya 1991.

† Taxes estandarditzades per població europea 2013.

‡ Taxes estandarditzades per població mundial.

Figura 1

Nombre de defuncions dels dos sexes segons mes i any de defunció (Catalunya 2013-2017)

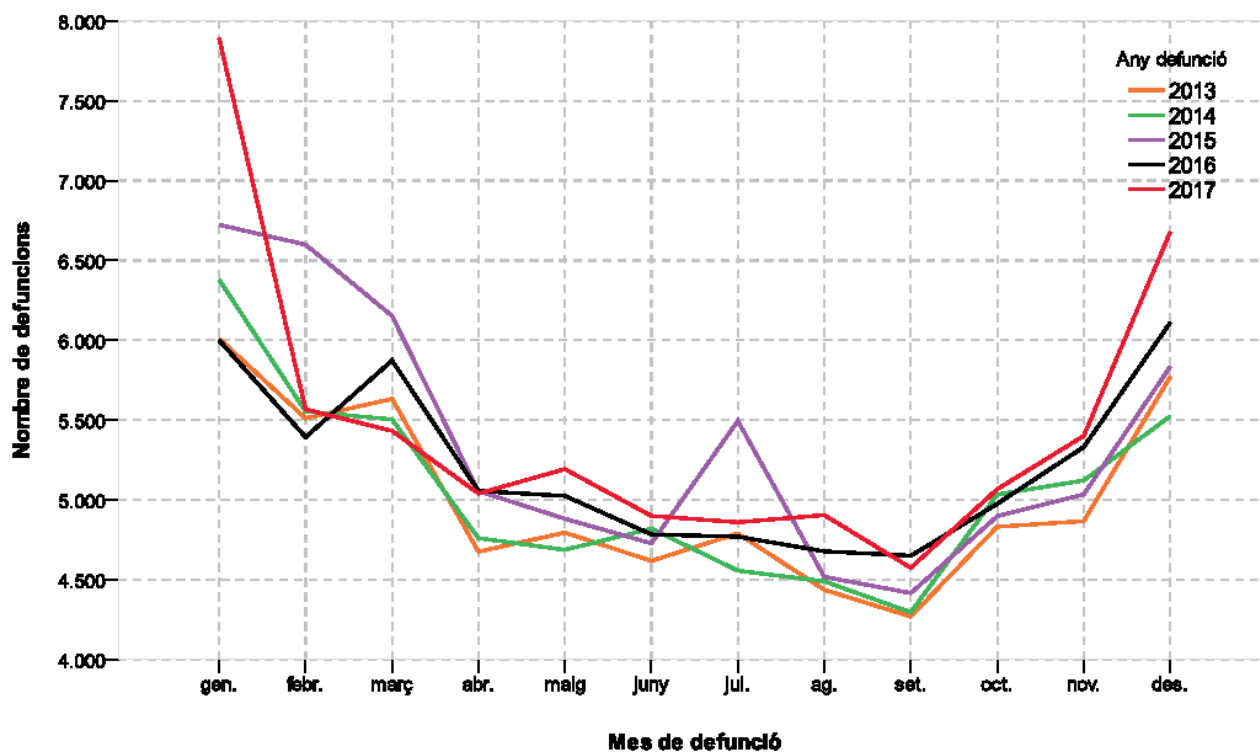


Figura 2

Mortalitat proporcional segons els principals grans grups de malalties de la CIM-10 i sexe (Catalunya 2017)



Taula 2

Primeres causes de defunció segons grup d'edat i sexe pels 20 grans grups de malalties de la CIM-10 (Catalunya 2017)

Grups d'edat	Dones		Homes	
	Causas	Taxa *	Causas	Taxa *
<1	Afeccions p. perinatal	120,62	Afeccions p. perinatal	139,20
	Malformacions congènites	42,22	Malformacions congènites	45,45
	Síntomes i signes mal definits	21,11	Síntomes i signes mal definits	17,04
1-4	Tumors	2,10	Causas externes	5,93
	Causas externes	2,10	Malformacions congènites	2,64
	M. sistema nerviós	1,41	Síntomes i signes mal definits	1,98
5-14	Tumors	3,51	Tumors	2,11
	M. sistema nerviós	1,25	Causas externes	1,88
	Causas externes	0,75	M. sistema nerviós	0,70
15-24	Causas externes	4,78	Causas externes	19,38
	Tumors	3,09	Tumors	5,31
	M. sistema nerviós	1,69	M. sistema nerviós	2,12
25-34	Causas externes	7,41	Causas externes	24,19
	Tumors	4,94	Tumors	6,22
	M. aparell circulatori	1,57	M. aparell circulatori	3,92
35-44	Tumors	23,20	Causas externes	28,97
	Causas externes	6,77	Tumors	20,36
	M. aparell circulatori	5,96	M. aparell circulatori	15,66
45-54	Tumors	84,46	Tumors	101,93
	M. aparell circulatori	21,11	M. aparell circulatori	55,71
	Causas externes	10,38	Causas externes	32,25
55-64	Tumors	201,15	Tumors	382,09
	M. aparell circulatori	41,95	M. aparell circulatori	158,67
	Causas externes	15,62	M. aparell digestiu	51,07
65-74	Tumors	353,43	Tumors	821,52
	M. aparell circulatori	137,33	M. aparell circulatori	370,18
	M. sistema respiratori	48,58	M. aparell respiratori	158,39
75-84	M. aparell circulatori	745,28	Tumors	1.641,91
	Tumors	720,47	M. aparell circulatori	1.165,56
	M. sistema nerviós	294,28	M. aparell respiratori	711,72
>84	M. aparell circulatori	4.107,79	M. aparell circulatori	4.293,07
	Trastorns mentals	1.603,07	Tumors	2.772,91
	M. aparell respiratori	1.431,54	M. aparell respiratori	2.497,60
Totes les edats	M. aparell circulatori	242,8	Tumors	284,8
	Tumors	180,5	M. aparell circulatori	214,6
	M. aparell respiratori	84,7	M. aparell respiratori	111,6

\* Taxa per 100.000 habitants.

Figura 3  
Evolució de l'esperança de vida en néixer segons sexe (Catalunya 1983-2017)

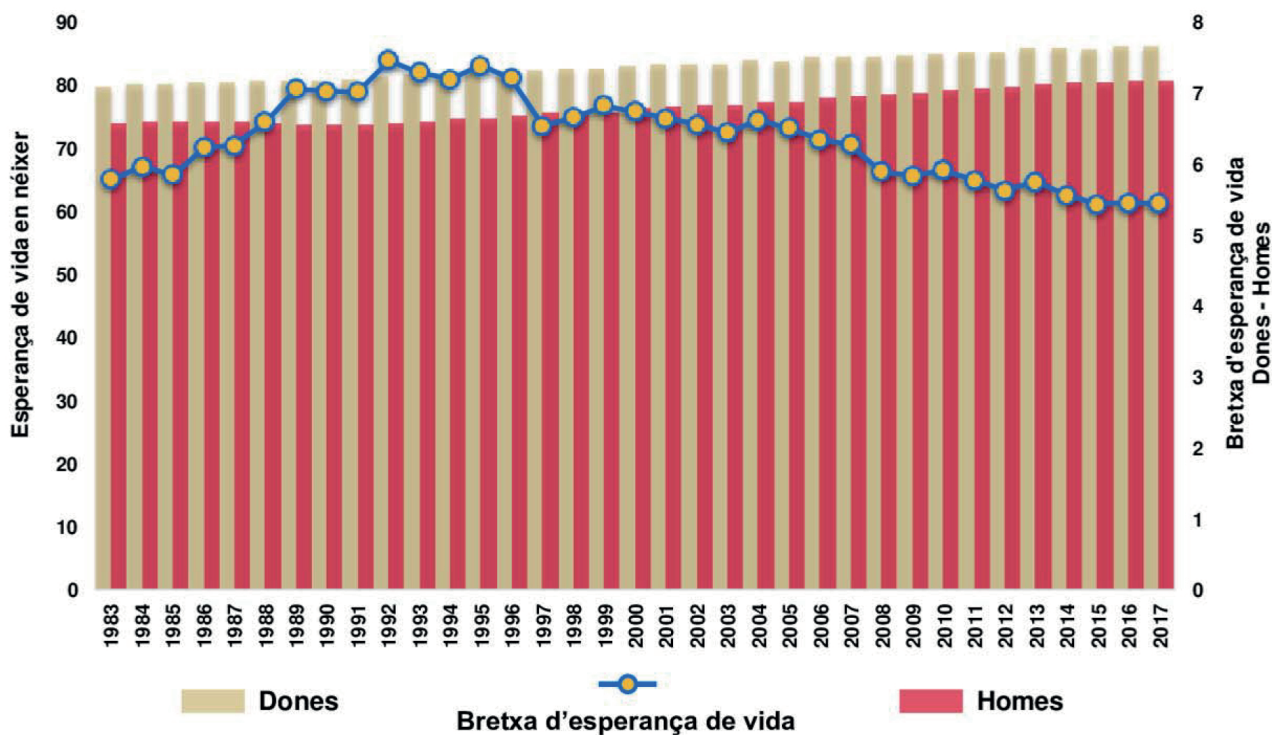
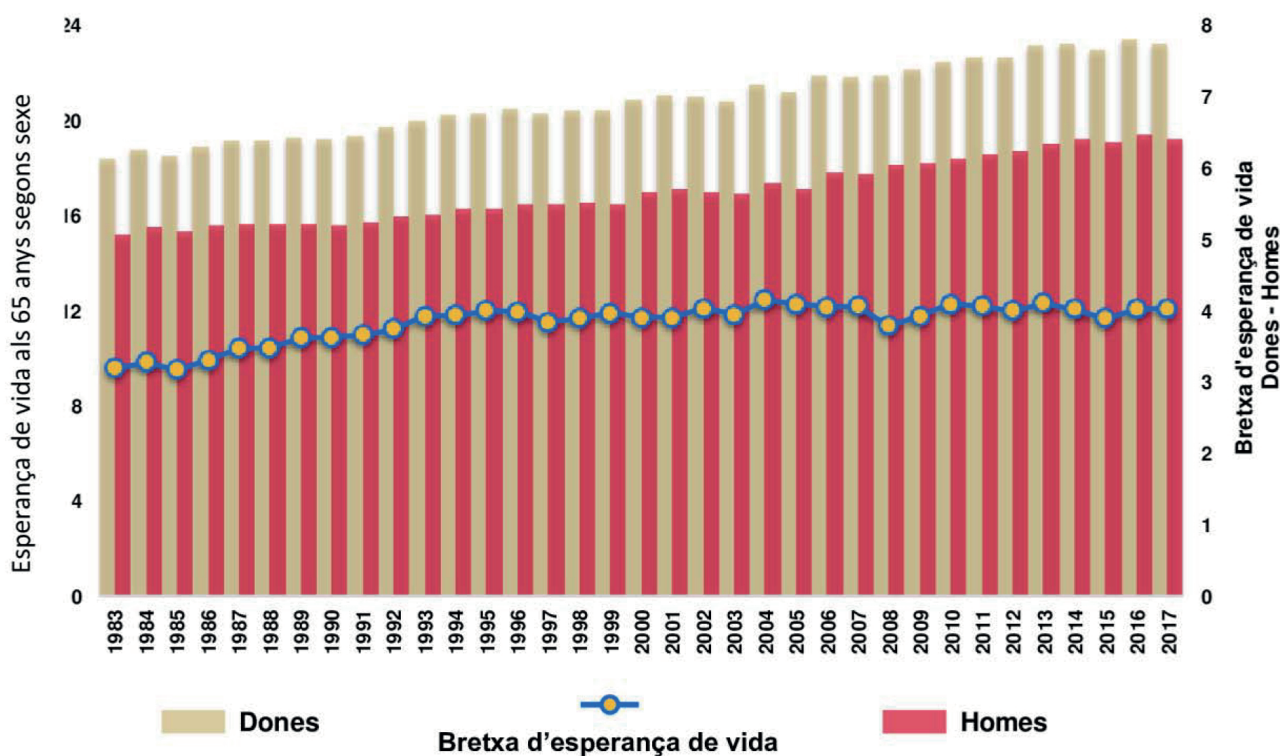




Figura 4  
Evolució de l'esperança de vida als 65 anys sexe (Catalunya 1983-2017)



Taula 3  
Mortalitat infantil (Catalunya 2017)

	Defuncions	Taxes per 1.000 nadons nascuts vius
Mortalitat infantil	157	2,36
Mortalitat perinatal (RMC)*	328	4,91 <sup>a</sup>
Mortalitat perinatal (OMS-N)**	297	4,45 <sup>a</sup>
Mortalitat perinatal (OMS-I)***	253	3,79 <sup>a</sup>
Mortalitat neonatal	111	1,67
Mortalitat neonatal precoç	74	1,11
Mortalitat neonatal tardana	37	0,56
Mortalitat postneonatal	46	0,69

<sup>a</sup> Taxes per 1.000 nadons nascuts vius i fetus nascuts morts.

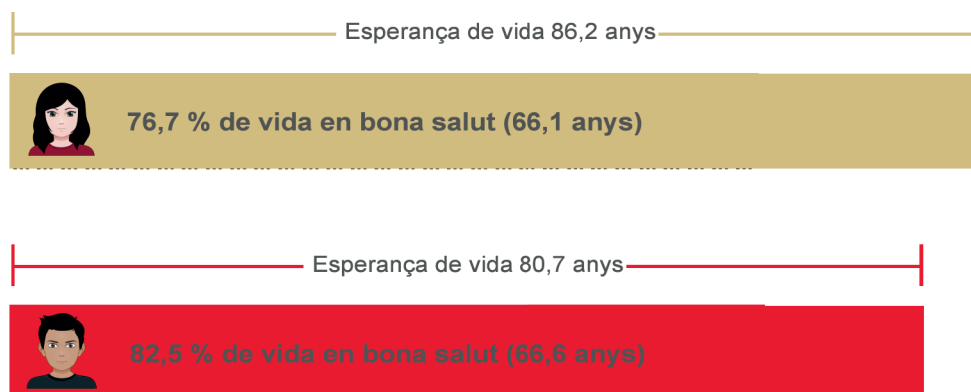
\* Registre de mortalitat de Catalunya (RMC): tots els casos declarats.

\*\* OMS-N: criteris de l'OMS per a comparacions nacionals.

\*\*\* OMS-I: criteris de l'OMS per a comparacions internacionals.

Figura 5

Esperança de vida en bona salut (EVBS) i esperança de vida lliure de discapacitat (EVLD) en néixer segons edat i sexe (Catalunya, 2017)



#### Esperança de vida lliure de discapacitat

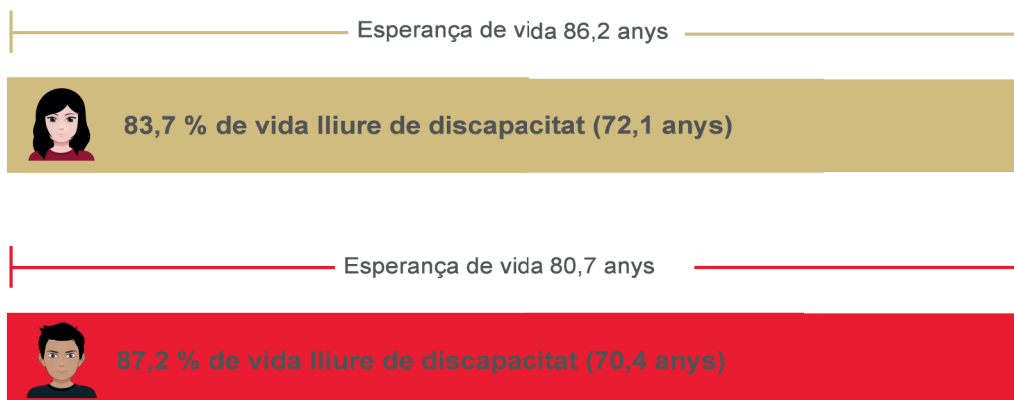
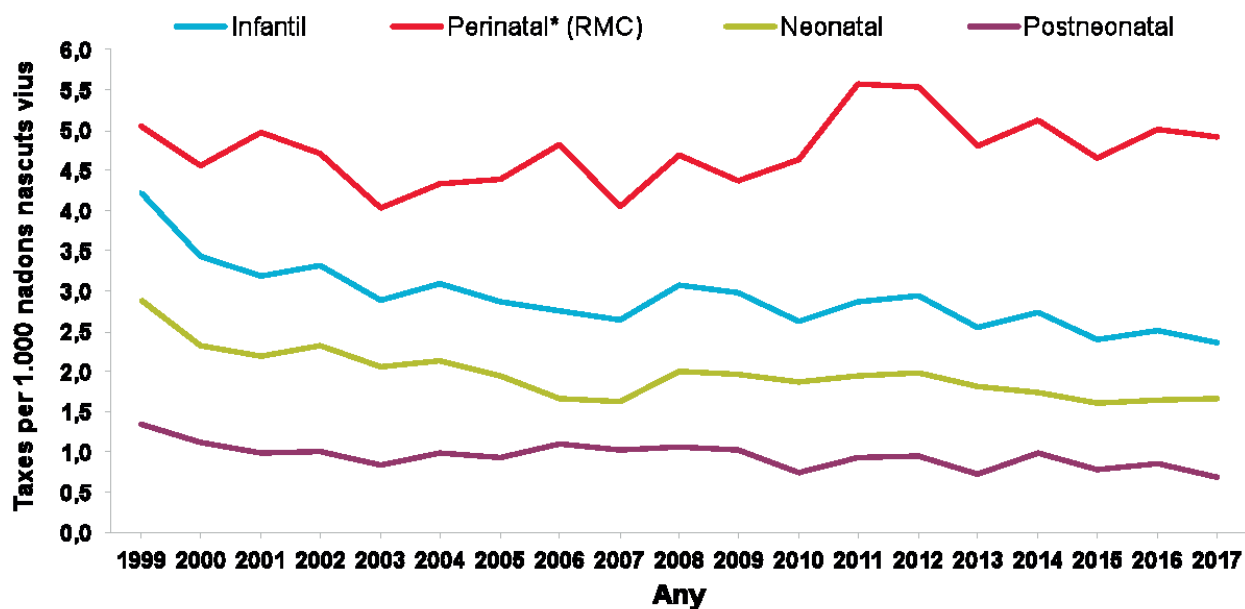


Figura 6

Evolució de la mortalitat infantil (Catalunya 1999-2017)



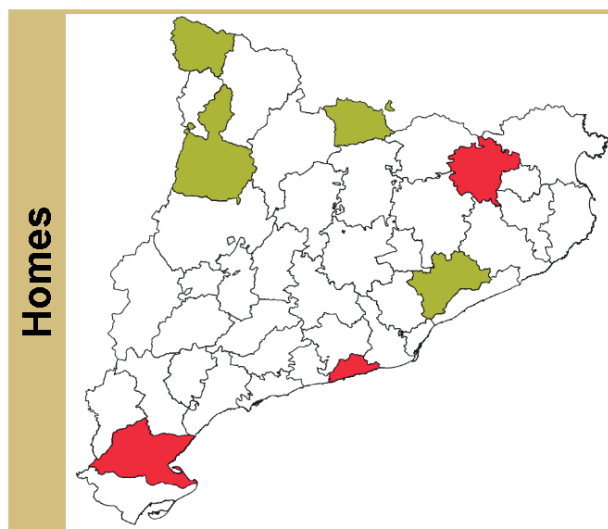
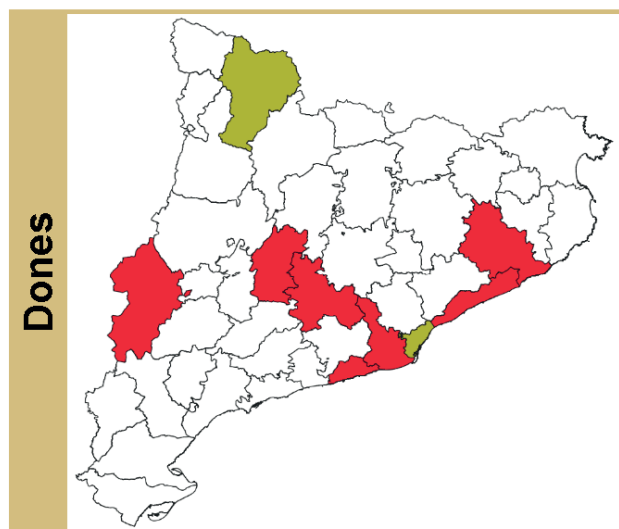
\*Nadons nascuts vius i fetus nascuts morts.

RMC: Registre de mortalitat de Catalunya (tots els casos declarats).

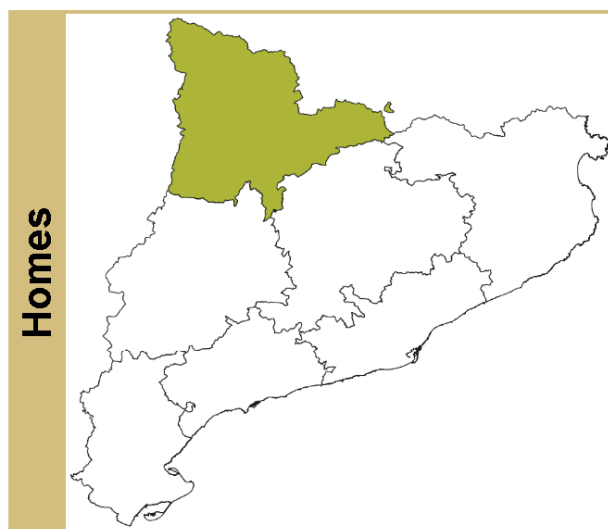
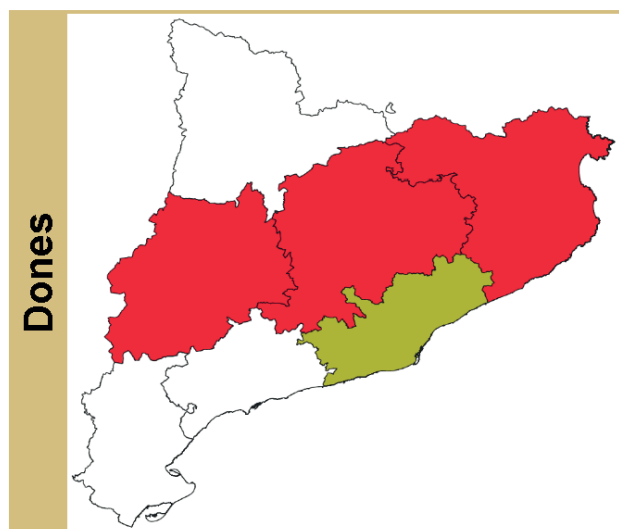
Figura 7

Índex de mortalitat estàndard (IME) segons sexe per comarca i regió sanitària (Catalunya 2017)

IME SEGONS COMARCA



IME SEGONS REGIÓ SANITÀRIA



● Mortalitat superior   
  Diferència no significativa   
 ● Mortalitat inferior

## Referències bibliogràfiques

1. Departament de Salut. Servei d'Informació i Estudis. Anàlisi de la mortalitat Catalunya, diversos anys (1999-2015). Barcelona: Generalitat de Catalunya. Disponible en línia a: <[http://salutweb.gencat.cat/ca/el\\_departament/estadistiques\\_sanitaries/dades\\_de\\_salut\\_i\\_serveis\\_sanitaris/mortalitat/](http://salutweb.gencat.cat/ca/el_departament/estadistiques_sanitaries/dades_de_salut_i_serveis_sanitaris/mortalitat/)>
2. DIMDI Medical Knowledge. IRIS software. Disponible en línia a: <<https://dimdi.de/static/en/klassi/irisinstitute/about-iris/index.htm>>
3. Organización Panamericana de Salud. Clasificación Estadística Internacional de Enfermedades y Problemas Relacionados con la Salud. Décima revisión. Washington, OPS 1995. Edición 2003. Actualitzacions ICD10. Disponible en línia a: <<http://www.who.int/classifications/icd/icd10updates/en/>>
4. Departament de Salut. Estadístiques de mortalitat a Catalunya i l'Estat espanyol. Impacte del canvi de documents i circuits per comunicar les defuncions. BEC 2013; 34(1):1-6. Disponible en línia a: <[https://scientiasalut.gencat.cat/bitstream/handle/11351/2199/estadistiques\\_mortalitat\\_Catalunya\\_Estat\\_espanyol\\_2013.pdf?sequence=1&isAllowed=y](https://scientiasalut.gencat.cat/bitstream/handle/11351/2199/estadistiques_mortalitat_Catalunya_Estat_espanyol_2013.pdf?sequence=1&isAllowed=y)>
5. Puigdefàbregas A, Freitas Ramírez A, et al. Las muertes con intervención judicial y medicolegal y su impacto en la estadística de causas de muerte en Cataluña. Rev Esp Med Legal. 2017;43(1):13-9.
6. Departament de Sanitat i Seguretat Social. Noves agrupacions de malalties per a la nova classificació de causes de mort CIM-10. BEC 2001;22(12):171-8.
7. Generalitat de Catalunya. Institut d'Estadística de Catalunya. Cens de població 1991. Vol. 3. Barcelona: Idescat, 1992 (vol. 3).
8. Eurostat Task Force. (2013). Revision of the european Standard Population: Report of Eurostat's task force. Luxembourg, European Union. Disponible en línia a: <<http://ec.europa.eu/eurostat/en/web/products-manuals-and-guidelines/-/KS-RA-13-028>>. [Consulta: març de 2018.]
9. Ahmad O, Boschi-Pinto C, López A, et al. (2001). Age Standardization of Rates: a New WHO Standard. EIP/GPE/EBD World Health Organization. Report No.: GPE Discussion Paper Series: No. 31. Geneve: World Health Organization. Disponible en línia a: <<http://www.who.int/healthinfo/paper31.pdf>>. [Consulta: juny de 2018.]
10. Instituto Nacional de Estadística (2018). Defunciones según la Causa de Muerte Año 2017. Disponible en línea a: <[https://www.ine.es/dyngs/INEbase/es/operacion.htm?c=Estadistica\\_C&cid=1254736176780&menu=ultiDatos&idp=1254735573175](https://www.ine.es/dyngs/INEbase/es/operacion.htm?c=Estadistica_C&cid=1254736176780&menu=ultiDatos&idp=1254735573175)>

## Malalties de declaració individualitzada 2019. Setmanes 1 a 40\*

Codi	Comarques	01 BruceHosi	02 Carboncle	03 Tos ferina	04 Còlera	06 ShigeHosi	12 Febre tifoide i paratifoide	15 Leishmaniosi	16 Lepra	17 Leptospirosi	18 Malaltia meningocòcica
01	ALT CAMP	-	-	2	-	-	-	-	-	-	1
02	ALT EMPORDÀ	-	-	22	-	3	-	-	-	-	2
03	ALT Penedès	-	-	34	-	-	-	1	-	-	1
04	ALT URGELL	-	-	-	-	-	-	-	-	-	-
05	ALTA RIBABORÇA	-	-	-	-	-	-	-	-	-	-
06	ANOIA	1	-	32	-	1	-	-	-	-	-
07	BAGES	-	-	22	-	1	-	3	-	1	1
08	BAIX CAMP	-	-	9	-	-	-	1	-	-	-
09	BAIX EBRE	-	-	-	-	-	-	4	-	1	1
10	BAIX EMPORDÀ	-	-	8	-	-	-	-	-	-	1
11	BAIX LLOBREGAT	-	-	151	-	9	-	6	-	-	2
12	BAIX Penedès	-	-	3	-	-	-	1	-	-	1
13	BARCELONÈS	1	-	363	-	116	16	11	-	-	25
14	BERGUEDÀ	-	-	4	-	-	-	-	-	-	-
15	CERDANYA	-	-	-	-	-	-	-	-	-	-
16	CONCA DE BARBERÀ	-	-	-	-	-	-	-	-	-	-
17	GARRAF	-	-	27	-	2	-	1	-	-	-
18	GARRIGUES	-	-	-	-	-	-	-	-	-	2
19	GARROTXA	-	-	19	-	-	1	-	-	-	-
20	GIRONÈS	-	-	61	-	4	-	-	-	-	-
21	MARESME	-	-	35	-	8	-	3	-	-	5
22	MONTSIÀ	-	-	-	-	-	-	2	-	-	-
23	NOGUERA	-	-	1	-	-	-	-	-	-	-
24	OSONA	-	-	19	-	-	-	-	-	-	-
25	PALLARS JUSSÀ	-	-	1	-	-	-	-	-	-	-
26	PALLARS SOBIRÀ	-	-	-	-	-	-	-	-	-	-
27	PLA D'URGELL	-	-	11	-	-	-	-	-	-	1
28	PLA DE L'ESTANY	-	-	63	-	-	-	-	-	-	-
29	PRIORAT	-	-	-	-	-	-	-	-	-	-
30	RIBERA D'EBRE	-	-	-	-	-	-	-	-	-	-
31	RIPOLLÈS	-	-	3	-	-	-	-	-	-	1
32	SEGARRA	-	-	-	-	-	-	-	-	-	-
33	SEGRIÀ	-	-	9	-	-	-	2	-	-	3
34	SELVA	-	-	13	-	2	1	-	-	1	4
35	SOLSONÈS	-	-	-	-	-	-	1	-	-	-
36	TARRAGONÈS	-	-	5	-	5	-	5	-	-	4
37	TERRA ALTA	-	-	-	-	-	-	-	-	-	1
38	URGELL	-	-	1	-	-	-	-	-	-	-
39	VAL D'ARAN	-	-	-	-	-	-	-	-	-	-
40	VALLÈS OCCIDENTAL	1	-	269	-	19	2	4	-	-	6
41	VALLÈS ORIENTAL	-	-	47	-	14	3	-	-	-	3
42	MOIANÈS	-	-	30	-	-	-	-	-	-	-
	<b>TOTAL CATALUNYA</b>	<b>3</b>	<b>-</b>	<b>1.264</b>	<b>-</b>	<b>184</b>	<b>23</b>	<b>45</b>	<b>-</b>	<b>3</b>	<b>65</b>

\* No s'hi inclou la notificació dels pacients de fora de Catalunya.

Font: Subdirecció General de vigilància i resposta a emergències de salut pública. Agència de Salut Pública de Catalunya. Departament de Salut. Generalitat de Catalunya.

Registre de malalties de declaració obligatòria, malalties de declaració individualitzada (MDI), Sistema integrat de vigilància epidemiològica de la SIDA/VIH/ITS a Catalunya (CEEISCAT).

Malalties de declaració individualitzada 2019. Setmanes 1 a 40\*

Codi	Comarques	20 Paludisme	21 Parotiditis	25 Rubéola	28 Febre botonosa	30 Triquinosi	31 Tuberculosi pulmonar	32 Altres tuberculosis	33 Varicel·la	34 Infecció per Chlamydia trachomatis	35 Xarampió
01	ALT CAMP	-	-	-	1	-			42	32	-
02	ALT EMPORDÀ	1	13	-	1	-			139	51	1
03	ALT Penedès	4	2	-	1	-			110	116	26
04	ALT URGELL	-	-	-	-	-			5	3	-
05	ALTA RIBABORÇA	-	-	-	-	-			-	-	-
06	ANOIA	4	32	-	1	-			54	88	7
07	BAGES	2	32	-	-	-			113	131	-
08	BAIX CAMP	-	3	-	2	-			104	114	1
09	BAIX EBRE	-	1	-	-	-			187	25	-
10	BAIX EMPORDÀ	1	4	-	-	-			111	116	-
11	BAIX LLOBREGAT	12	56	-	-	-			598	626	7
12	BAIX Penedès	2	-	-	-	-			8	57	3
13	BARCELONÈS	45	259	1	8	-			1469	3.704	36
14	BERGUEDÀ	-	2	-	-	-			12	9	-
15	CERDANYA	-	-	-	-	-			16	3	-
16	CONCA DE BARBERÀ	-	-	-	-	-			13	18	-
17	GARRAF	1	12	-	-	-			121	159	4
18	GARRIGUES	-	-	1	-	-			19	5	-
19	GARROTXA	-	2	-	1	-			26	40	-
20	GIRONÈS	11	13	-	2	-			185	282	-
21	MARESME	5	209	-	1	-			303	389	1
22	MONTSIÀ	-	-	-	1	-			53	13	-
23	NOGUERA	2	-	-	-	-			21	17	-
24	OSONA	-	10	-	2	-			47	46	1
25	PALLARS JUSSÀ	-	-	-	-	-			4	1	-
26	PALLARS SOBIRÀ	-	-	-	-	-			4	1	-
27	PLA D'URGELL	-	-	1	-	-			13	24	-
28	PLA DE L'ESTANY	2	2	-	-	-			37	26	-
29	PRIORAT	-	-	-	-	-			2	1	-
30	RIBERA D'EBRE	-	-	-	-	-			5	7	-
31	RIPOLLÈS	1	-	-	-	-			14	22	-
32	SEGARRA	-	1	-	-	-			25	9	1
33	SEGRIÀ	6	12	4	-	-			84	126	-
34	SELVA	3	6	-	1	-			77	71	-
35	SOLSONÈS	-	1	-	-	-			1	-	1
36	TARRAGONÈS	2	4	-	3	-			114	206	-
37	TERRA ALTA	-	-	-	-	-			2	-	-
38	URGELL	1	1	1	-	-			29	13	-
39	VAL D'ARAN	-	-	-	-	-			1	2	-
40	VALLÈS OCCIDENTAL	14	57	-	4	-			325	725	21
41	VALLÈS ORIENTAL	9	9	-	2	-			296	495	1
42	MOIANÈS	-	-	-	-	-			10	19	-
	<b>TOTAL CATALUNYA</b>	<b>128</b>	<b>743</b>	<b>8</b>	<b>31</b>	<b>-</b>			<b>4799</b>	<b>7.860</b>	<b>111</b>

\* No s'hi inclou la notificació dels pacients de fora de Catalunya.

Font: Subdirecció General de vigilància i resposta a emergències de salut pública. Agència de Salut Pública de Catalunya. Departament de Salut. Generalitat de Catalunya.

Registre de malalties de declaració obligatòria, malalties de declaració individualitzada (MDI), Sistema integrat de vigilància epidemiològica de la SIDA/VIH/ITS a Catalunya (CEEISCAT).

Malalties de declaració individualitzada 2019. Setmanes 1 a 40\*

Codi	Comarques	36 Sífilis	38 Gonocòccia	40 Tètanus	41 Hidatidosi	45 Sida	46 LegioneHosi	48 Hepatitis A	49 Hepatitis B	50 Meningitis tuberculosa	51 Rubèola congènita
01	ALT CAMP	6	8	-	-	-	1	1	-		-
02	ALT EMPORDÀ	7	19	-	-	4	5	-	1		-
03	ALT Penedès	11	52	-	-	-	7	-	1		-
04	ALT URGELL	1	3	-	-	-	2	-	-		-
05	ALTA RIBABORÇA	-	1	-	-	-	-	-	-		-
06	ANOIA	5	36	-	-	-	3	-	-		-
07	BAGES	14	39	-	-	1	12	-	-		-
08	BAIX CAMP	16	27	-	-	1	6	-	1		-
09	BAIX EBRE	3	12	-	-	-	3	1	-		-
10	BAIX EMPORDÀ	3	42	-	-	5	3	3	1		-
11	BAIX LLOBREGAT	47	332	-	-	-	25	8	6		-
12	BAIX Penedès	8	26	-	-	-	6	-	1		-
13	BARCELONÈS	58	2.623	-	1	1	83	43	13		-
14	BERGUEDÀ	1	4	-	-	-	1	-	-		-
15	CERDANYA	-	1	-	-	-	5	-	-		-
16	CONCA DE BARBERÀ	-	1	-	-	-	-	-	-		-
17	GARRAF	39	88	-	-	2	3	-	3		-
18	GARRIGUES	1	3	-	-	-	1	1	-		-
19	GARROTXA	1	12	-	-	2	-	-	-		-
20	GIRONÈS	5	76	-	-	2	11	1	1		-
21	MARESME	12	146	-	-	3	9	4	2		-
22	MONTSIÀ	-	5	-	-	-	2	-	-		-
23	NOGUERA	1	4	-	2	-	-	-	-		-
24	OSONA	5	18	-	-	-	10	1	-		-
25	PALLARS JUSSÀ	-	-	-	-	-	-	-	-		-
26	PALLARS SOBIRÀ	-	2	-	-	-	-	-	-		-
27	PLA D'URGELL	1	4	-	-	-	-	-	-		-
28	PLA DE L'ESTANY	-	3	-	-	-	1	1	-		-
29	PRIORAT	1	1	-	-	-	-	-	-		-
30	RIBERA D'EBRE	2	1	-	-	-	3	-	-		-
31	RIPOLLÈS	-	6	-	-	1	1	-	-		-
32	SEGARRA	1	5	-	-	-	1	-	-		-
33	SEGRIÀ	13	41	-	1	-	5	1	2		-
34	SELVA	4	34	-	-	-	8	-	1		-
35	SOLSONÈS	-	-	-	-	-	2	-	-		-
36	TARRAGONÈS	17	67	-	-	-	5	3	2		-
37	TERRA ALTA	1	1	-	-	-	-	1	-		-
38	URGELL	4	7	-	2	-	3	-	1		-
39	VAL D'ARAN	2	-	-	-	-	-	-	-		-
40	VALLÈS OCCIDENTAL	12	296	-	2	-	66	8	2		-
41	VALLÈS ORIENTAL	4	160	-	-	-	41	4	2		-
42	MOIANÈS	4	3	-	-	-	1	-	-		-
	TOTAL CATALUNYA	310	4285	-	8	22	335	81	40		-

\* No s'hi inclou la notificació dels pacients de fora de Catalunya.

Font: Subdirecció General de vigilància i resposta a emergències de salut pública. Agència de Salut Pública de Catalunya. Departament de Salut. Generalitat de Catalunya.

Registre de malalties de declaració obligatòria, malalties de declaració individualitzada (MDI), Sistema integrat de vigilància epidemiològica de la SIDA/VIH/ITS a Catalunya (CEEISCAT).



## Malalties de declaració individualitzada 2019. Setmanes 1 a 40\*

Codi	Comarques	52 Sífilis congènita	53 Botulisme	54 Mal. Inv. per H. influen- zae b	55 Tètanus neonatal	56 Gastroenteri- tis per E. coli O157:H7	65 Limfogranu- loma veneri	66 VIH	67 Hepatitis C	68 Dengue
01	ALT CAMP	-	-	-	-	-	1	2	-	2
02	ALT EMPORDÀ	-	-	-	-	-	-	4	-	-
03	ALT PENEDÈS	-	-	-	-	-	2	2	-	-
04	ALT URGELL	-	-	-	-	-	-	-	1	-
05	ALTA RIBABORÇA	-	-	-	-	-	-	-	-	-
06	ANOIA	-	-	-	-	-	-	-	-	1
07	BAGES	-	-	-	-	-	3	5	-	5
08	BAIX CAMP	-	-	-	-	1	-	10	-	1
09	BAIX EBRE	-	-	-	-	-	1	2	-	-
10	BAIX EMPORDÀ	-	-	1	-	-	-	9	-	1
11	BAIX LLOBREGAT	-	-	-	-	-	9	22	-	8
12	BAIX PENEDÈS	-	-	-	-	-	-	1	-	-
13	BARCELONÈS	1	-	1	-	3	185	44	6	79
14	BERGUEDÀ	-	-	-	-	-	-	3	-	1
15	CERDANYA	-	-	-	-	-	1	-	-	-
16	CONCA DE BARBERÀ	-	-	-	-	-	-	-	-	-
17	GARRAF	-	-	-	-	-	2	11	-	4
18	GARRIGUES	-	-	-	-	-	-	1	-	-
19	GARROTXA	-	-	-	-	-	2	1	-	2
20	GIRONÈS	-	-	-	-	-	1	8	1	6
21	MARESME	-	-	1	-	-	3	11	1	11
22	MONTSIÀ	-	-	-	-	-	-	-	1	-
23	NOGUERA	-	-	-	-	-	-	1	-	1
24	OSONA	-	-	1	-	-	1	1	-	1
25	PALLARS JUSSÀ	-	-	-	-	-	-	-	-	-
26	PALLARS SOBIRÀ	-	-	-	-	-	-	-	-	-
27	PLA D'URGELL	-	-	-	-	-	-	-	-	-
28	PLA DE L'ESTANY	-	-	-	-	-	-	2	-	4
29	PRIORAT	-	-	-	-	-	-	-	-	-
30	RIBERA D'EBRE	-	-	-	-	-	-	-	-	-
31	RIPOLLÈS	-	-	-	-	-	-	1	-	1
32	SEGARRA	-	-	-	-	-	-	-	-	-
33	SEGRIÀ	-	-	-	-	-	-	7	1	3
34	SELVA	-	-	-	-	-	-	10	1	2
35	SOLSONÈS	-	-	-	-	-	-	-	-	1
36	TARRAGONÈS	-	-	-	-	2	1	10	1	1
37	TERRA ALTA	-	-	-	-	-	-	-	-	-
38	URGELL	-	-	-	-	-	-	1	-	-
39	VAL D'ARAN	-	-	-	-	-	-	-	-	-
40	VALLÈS OCCIDENTAL	-	-	-	-	-	6	21	1	11
41	VALLÈS ORIENTAL	-	-	-	-	1	3	6	-	4
42	MOIANÈS	-	-	-	-	-	2	-	-	-
	<b>TOTAL CATALUNYA</b>	<b>1</b>	<b>-</b>	<b>4</b>	<b>-</b>	<b>7</b>	<b>232</b>	<b>196</b>	<b>14</b>	<b>150</b>

\* No s'hi inclou la notificació dels pacients de fora de Catalunya.

Font: Subdirecció General de vigilància i resposta a emergències de salut pública. Agència de Salut Pública de Catalunya. Departament de Salut. Generalitat de Catalunya.

Registre de malalties de declaració obligatòria, malalties de declaració individualitzada (MDI), Sistema integrat de vigilància epidemiològica de la SIDA/VIH/ITS a Catalunya (CEEISCAT).

## Malalties de declaració individualitzada 2019. Setmanes 1 a 40\*

Codi	Comarques	69 Encefalitis per paparres	70 Mal. pel virus del chikungunya	71 Febre del Nil occidental	72 Febre transmesa per paparres	75 Toxoplasmosi congenita	80 Oftàlmia neona- tal per clamídia	81 Pneumònia neonatal per clamídia	82 Oftàlmia neona- tal per gonococ
01	ALT CAMP	-	-	-	-	-	-	-	-
02	ALT EMPORDÀ	-	-	-	-	-	-	-	-
03	ALT PENEDEÈS	-	-	-	-	-	-	-	-
04	ALT URGELL	-	-	-	-	-	-	-	-
05	ALTA RIBABORÇA	-	-	-	-	-	-	-	-
06	ANOIA	-	-	-	-	-	-	-	-
07	BAGES	-	-	-	-	-	-	-	-
08	BAIX CAMP	-	-	-	-	-	-	-	-
09	BAIX EBRE	-	-	-	-	-	-	-	-
10	BAIX EMPORDÀ	-	-	-	-	-	-	-	-
11	BAIX LLOBREGAT	-	2	-	-	-	-	-	-
12	BAIX PENEDEÈS	-	-	-	-	-	-	-	-
13	BARCELONÈS	1	6	-	-	-	4	-	-
14	BERGUEDÀ	-	-	-	-	-	-	-	-
15	CERDANYA	-	-	-	-	-	-	-	-
16	CONCA DE BARBERÀ	-	-	-	-	-	-	-	-
17	GARRAF	-	-	-	-	-	-	-	-
18	GARRIGUES	-	-	-	-	-	-	-	-
19	GARROTXA	-	1	-	-	-	-	-	-
20	GIRONÈS	-	-	-	-	-	-	-	-
21	MARESME	-	3	-	-	-	1	-	-
22	MONTSIÀ	-	-	-	-	-	-	-	-
23	NOGUERA	-	-	-	-	-	-	-	-
24	OSONA	-	-	-	-	-	-	-	-
25	PALLARS JUSSÀ	-	-	-	-	-	-	-	-
26	PALLARS SOBIRÀ	-	-	-	-	-	-	-	-
27	PLA D'URGELL	-	1	-	-	-	-	-	-
28	PLA DE L'ESTANY	-	-	-	-	-	1	-	-
29	PRIORAT	-	-	-	-	-	-	-	-
30	RIBERA D'EBRE	-	-	-	-	-	-	-	-
31	RIPOLLÈS	-	-	-	-	-	-	-	-
32	SEGARRA	-	-	-	-	-	-	-	-
33	SEGRIÀ	-	-	-	-	-	-	-	-
34	SELVA	-	-	-	-	-	-	-	-
35	SOLSONÈS	-	-	-	-	-	-	-	-
36	TARRAGONÈS	-	-	-	-	-	-	-	-
37	TERRA ALTA	-	-	-	-	-	-	-	-
38	URGELL	-	-	-	-	-	-	-	-
39	VAL D'ARAN	-	-	-	-	-	-	-	-
40	VALLÈS OCCIDENTAL	-	2	-	-	-	-	-	-
41	VALLÈS ORIENTAL	-	-	-	-	-	-	-	1
42	MOIANÈS	-	-	-	-	-	1	-	-
	TOTAL CATALUNYA	1	15	-	-	-	7	-	1

\* No s'hi inclou la notificació dels pacients de fora de Catalunya.

\*\* Inclou Ebola, Marburg, Lassa i altres.

Font: Subdirecció General de vigilància i resposta a emergències de salut pública. Agència de Salut Pública de Catalunya. Departament de Salut. Generalitat de Catalunya.

Registre de malalties de declaració obligatòria, malalties de declaració individualitzada (MDI), Sistema integrat de vigilància epidemiològica de la SIDA/VIH/ITS a Catalunya (CEEISCAT).

### Distribució quadrisetmanal de les malalties de declaració obligatòria individualitzada 2019

	01 BruceHosi	02 Carboncle	03 Tos ferina	04 Còlera	06 ShigeHosi	12 Febre tifoide i paratifoide	15 Leishma- niosi	16 Lepra	17 Leptospirosi	18 Malaltia meningocòc- ica
Setmanes 1 – 4	1	–	38	–	4	–	1	–	–	14
Setmanes 5 – 8	–	–	68	–	13	1	9	–	–	7
Setmanes 9 – 12	1	–	76	–	24	3	4	–	–	9
Setmanes 13 – 16	–	–	114	–	15	4	8	–	–	6
Setmanes 17 – 20	–	–	148	–	15	2	5	–	–	7
Setmanes 21 – 24	1	–	199	–	11	2	7	–	–	5
Setmanes 25 – 28	–	–	128	–	22	6	5	–	1	6
Setmanes 29 – 32	–	–	176	–	18	2	3	–	–	4
Setmanes 33 – 36	–	–	189	–	39	2	1	–	1	3
Setmanes 37 – 40	–	–	134	–	23	3	2	–	1	4
Setmanes 41 – 44										
Setmanes 45 – 48										
Setmanes 49 – 52										
<b>TOTAL</b>	<b>3</b>	<b>–</b>	<b>1.270</b>	<b>–</b>	<b>184</b>	<b>25</b>	<b>45</b>	<b>–</b>	<b>3</b>	<b>65</b>

	20 Paludisme	21 Parotiditis	25 Rubèola	28 Febre botonosa	30 Triquinosi	31 Tuberculosi pulmonar	32 Altres tuberculosi	33 VariceHa	34 Infecció per Chlamydia trachomatis	35 Xarapió
Setmanes 1 – 4	3	53	1	–	–			482	605	3
Setmanes 5 – 8	5	98	1	7	–			493	788	4
Setmanes 9 – 12	8	106	1	1	–			569	901	6
Setmanes 13 – 16	4	86	1	4	–			700	806	10
Setmanes 17 – 20	8	88	–	1	–			668	780	31
Setmanes 21 – 24	2	68	1	2	–			650	799	39
Setmanes 25 – 28	11	64	1	8	–			577	737	9
Setmanes 29 – 32	16	57	–	5	–			275	847	2
Setmanes 33 – 36	41	60	2	1	–			194	774	7
Setmanes 37 – 40	42	69	–	2	–			197	823	3
Setmanes 41 – 44										
Setmanes 45 – 48										
Setmanes 49 – 52										
<b>TOTAL</b>	<b>140</b>	<b>749</b>	<b>8</b>	<b>31</b>	<b>–</b>			<b>4.805</b>	<b>7.860</b>	<b>114</b>

	36 Sífilis	38 Gonocòccia	40 Tètanus	41 Hidatidosi	45 Sida	46 LegioneHosi	48 Hepatitis A	49 Hepatitis B	50 Meningitis tuberculosa	51 Rubèola congènita
Setmanes 1 – 4	25	377	–	2	–	12	–	1		–
Setmanes 5 – 8	25	419	–	–	6	20	6	4		–
Setmanes 9 – 12	33	417	–	2	2	14	9	1		–
Setmanes 13 – 16	26	408	–	1	–	9	10	5		–
Setmanes 17 – 20	42	459	–	–	2	18	9	5		–
Setmanes 21 – 24	54	457	–	–	3	36	7	6		–
Setmanes 25 – 28	28	428	–	–	–	44	5	8		–
Setmanes 29 – 32	33	430	–	–	7	62	15	6		–
Setmanes 33 – 36	29	447	–	–	2	53	15	2		–
Setmanes 37 – 40	15	443	–	3	–	85	7	2		–
Setmanes 41 – 44										
Setmanes 45 – 48										
Setmanes 49 – 52										
<b>TOTAL</b>	<b>310</b>	<b>4.285</b>	<b>–</b>	<b>8</b>	<b>22</b>	<b>353</b>	<b>83</b>	<b>40</b>		<b>–</b>

Distribució quadrisetmanal de les malalties de declaració obligatòria individualitzada 2019

	52 Sífilis congènita	53 Botulisme	54 Mal. Inv. per H. influen- zae b	55 Tètanus neonatal	56 Gastroenteri- tis per E. coli O157:H7	65 Limfogranu- loma veneri	66 VIH	67 Hepatitis C	68 Dengue
Setmanes 1 – 4	–	–	–	–	–	16	12	1	4
Setmanes 5 – 8	–	–	–	–	–	31	18	–	4
Setmanes 9 – 12	–	–	–	–	3	27	30	4	8
Setmanes 13 – 16	1	–	–	–	1	24	16	1	3
Setmanes 17 – 20	–	–	1	–	–	27	30	–	5
Setmanes 21 – 24	–	–	–	–	–	18	18	1	5
Setmanes 25 – 28	–	–	1	–	–	14	5	1	15
Setmanes 29 – 32	–	–	1	–	–	20	47	1	24
Setmanes 33 – 36	–	–	1	–	1	28	12	–	44
Setmanes 37 – 40	–	–	–	–	2	27	8	5	41
Setmanes 41 – 44									
Setmanes 45 – 48									
Setmanes 49 – 52									
<b>TOTAL</b>	<b>1</b>	<b>–</b>	<b>4</b>	<b>–</b>	<b>7</b>	<b>232</b>	<b>196</b>	<b>14</b>	<b>153</b>

	69 Encefalitis per paparres	70 Mal. pel virus del chikungunya	71 Febre del Nil occidental	72 Febre transmesa per paparres	75 Toxoplasmosi congènita	80 Oftàlmia neona- tal per clamídia	81 Pneumònia neonatal per clamídia	82 Oftàlmia neona- tal per gonococ
Setmanes 1 – 4	–	1	–	–	–	–	–	–
Setmanes 5 – 8	–	–	–	–	–	–	–	–
Setmanes 9 – 12	–	–	–	–	–	–	–	–
Setmanes 13 – 16	–	2	–	–	–	2	–	–
Setmanes 17 – 20	–	1	–	–	–	–	–	–
Setmanes 21 – 24	–	–	–	–	–	–	–	–
Setmanes 25 – 28	–	1	–	–	–	2	–	1
Setmanes 29 – 32	1	3	–	–	–	2	–	–
Setmanes 33 – 36	–	5	–	–	–	–	–	–
Setmanes 37 – 40	–	2	–	–	–	1	–	–
Setmanes 41 – 44								
Setmanes 45 – 48								
Setmanes 49 – 52								
<b>TOTAL</b>	<b>1</b>	<b>15</b>	<b>–</b>	<b>–</b>	<b>–</b>	<b>7</b>	<b>–</b>	<b>1</b>

\* Nombre de casos declarats.  
\*\* Inclou Ebola, Marburg, Lassa i altres.

## Distribució per grups d'edat i sexe de les malalties de declaració individualitzada 2019\*

Malalties	HOMES										
	< 5	5 - 9	10 - 14	15 - 19	20 - 29	30 - 39	40 - 49	50 - 59	≥ 60	TOTAL	
01	BruceHosi	-	-	-	-	1	1	1	-	-	3
02	Carboncle	-	-	-	-	-	-	-	-	-	-
03	Tos ferina	165	98	183	15	11	20	45	19	13	569
04	Còlera	-	-	-	-	-	-	-	-	-	-
06	ShigeHosi	12	10	-	1	25	31	28	11	7	125
12	Febre tifoide i paratifoide	2	3	1	1	6	3	3	-	-	19
15	Leishmaniosi	5	-	1	1	-	1	4	7	6	25
16	Lepra	-	-	-	-	-	-	-	-	-	-
17	Leptospirosi	-	-	-	1	-	-	-	1	1	3
18	Malaltia meningocòccica	8	-	3	-	2	1	-	4	6	24
20	Paludisme	1	3	6	4	17	32	26	13	3	105
21	Parotiditis	39	40	51	64	131	48	21	7	10	411
25	Rubèola	-	-	-	-	-	1	-	-	1	2
28	Febre botonosa	1	2	1	1	-	3	4	4	3	19
30	Triquinosi	-	-	-	-	-	-	-	-	-	-
31	Tuberculosi pulmonar										
32	Altres tuberculosis										
33	Varicel·la	551	1176	295	34	100	113	82	24	15	2390
34	Infecció per Chlamydia trachomatis	-	-	2	182	1442	871	403	112	31	3043
35	Xarampió	7	3	3	3	13	10	9	2	-	50
36	Sífilis	-	-	-	11	71	78	69	21	17	267
38	Gonocòccia	-	-	2	144	1276	1123	592	168	60	3365
40	Tètanus	-	-	-	-	-	-	-	-	-	-
41	Hidatidosi	-	-	-	-	2	1	-	-	2	5
45	Sida**	-	-	-	-	1	6	7	4	2	20
46	LegioneHosi	-	-	-	-	4	8	33	60	150	255
48	Hepatitis A	1	2	2	1	9	21	10	5	1	52
49	Hepatitis B	-	-	-	-	5	5	7	11	6	34
50	Meningitis tuberculosa										
51	Rubèola congènita	-	-	-	-	-	-	-	-	-	-
52	Sífilis congènita	-	-	-	-	-	-	-	-	-	-
53	Botulisme	-	-	-	-	-	-	-	-	-	-
54	Mal. inv. per H. influenzae b	-	-	-	-	-	-	-	-	1	1
55	Tètanus neonatal	-	-	-	-	-	-	-	-	-	-
56	Gastroenteritis per E. coli O157:H7	1	-	-	-	-	2	-	1	-	4
65	Limfogranuloma veneri	-	-	-	2	49	76	66	22	5	220
66	VIH	-	-	-	1	42	59	48	18	5	173
67	Hepatitis C	-	-	-	-	2	4	2	1	3	12
68	Dengue	-	-	3	8	17	25	19	8	4	84
69	Encefalitis transmesa per paparres	-	-	-	1	-	-	-	-	-	1
70	Malaltia pel virus del chikungunya	-	-	-	-	1	4	1	2	-	8
71	Febre del Nil Occidental	-	-	-	-	-	-	-	-	-	-
72	Febre recurrent per paparres	-	-	-	-	-	-	-	-	-	-
73	Febres hemorràgiques víriques***										
75	Toxoplasmosi congènita	-	-	-	-	-	-	-	-	-	-
80	Oftàlmia neonatal per clamídia	4	-	-	-	-	-	-	-	-	4
81	Pneumònia neonatal per clamídia	-	-	-	-	-	-	-	-	-	-
82	Oftàlmia neonatal per gonococ	1	-	-	-	-	-	-	-	-	1

\* No s'hi inclouen els casos en què falta l'edat i/o el sexe, com tampoc no s'hi inclou la notificació dels pacients de fora de Catalunya.

\*\* Nombre de casos declarats.

## Distribució per grups d'edat i sexe de les malalties de declaració individualitzada 2019\*

Malalties	DONES										
	< 5	5 - 9	10 - 14	15 - 19	20 - 29	30 - 39	40 - 49	50 - 59	≥ 60	TOTAL	
01	Brucehosi	-	-	-	-	-	-	-	-	-	-
02	Carboncle	-	-	-	-	-	-	-	-	-	-
03	Tos ferina	185	149	176	16	14	41	69	20	31	701
04	Còlera	-	-	-	-	-	-	-	-	-	-
06	Shigehosi	9	3	2	1	10	17	8	7	2	59
12	Febre tifoide i paratifoide	1	-	-	-	1	1	1	1	1	6
15	Leishmaniosi	8	1	-	-	3	-	5	-	3	20
16	Lepra	-	-	-	-	-	-	-	-	-	-
17	Leptospirosi	-	-	-	-	-	-	-	-	-	-
18	Malaltia meningocòccica	12	2	-	4	1	1	1	4	16	41
20	Paludisme	1	3	2	1	5	5	7	5	6	35
21	Parotiditis	20	38	44	49	96	42	24	8	17	338
25	Rubèola	-	1	-	-	2	2	-	1	-	6
28	Febre botonosa	-	-	-	-	2	2	4	1	3	12
30	Triquinosi	-	-	-	-	-	-	-	-	-	-
31	Tuberculosi pulmonar										
32	Altres tuberculosis										
33	Varicel·la	538	1113	341	33	134	132	72	32	20	2415
34	Infecció per Chlamydia trachomatis	-	-	24	1033	2560	733	299	86	14	4749
35	Xarampió	6	2	6	3	15	10	19	2	1	64
36	Sífilis	-	-	-	3	12	12	11	4	1	43
38	Gonocòccia	-	-	4	133	371	194	91	32	19	844
40	Tètanus	-	-	-	-	-	-	-	-	-	-
41	Hidatidosi	-	-	-	-	-	-	-	-	3	3
45	Sida**	-	-	-	-	-	-	2	-	-	2
46	Legionehosi	-	-	-	1	-	1	12	16	68	98
48	Hepatitis A	-	2	1	2	7	6	9	2	2	31
49	Hepatitis B	-	-	-	-	1	1	2	1	1	6
50	Meningitis tuberculosa										
51	Rubèola congènita	-	-	-	-	-	-	-	-	-	-
52	Sífilis congènita	1	-	-	-	-	-	-	-	-	1
53	Botulisme	-	-	-	-	-	-	-	-	-	-
54	Mal. inv. per H. influenzae b	-	-	-	-	-	-	-	1	2	3
55	Tètanus neonatal	-	-	-	-	-	-	-	-	-	-
56	Gastroenteritis per E. coli O157:H7	2	-	-	-	-	1	-	-	-	3
65	Limfogranuloma veneri	-	-	-	-	2	0	1	-	-	3
66	VIH	-	-	-	2	4	10	5	2	-	23
67	Hepatitis C	-	-	-	-	-	-	-	1	1	2
68	Dengue	-	-	1	2	19	27	13	4	3	69
69	Encefalitis transmesa per paparres	-	-	-	-	-	-	-	-	-	-
70	Malaltia pel virus del chikungunya	-	1	-	-	1	2	3	-	-	7
71	Febre del Nil Occidental	-	-	-	-	-	-	-	-	-	-
72	Febre recurrent per paparres	-	-	-	-	-	-	-	-	-	-
73	Febres hemorràgiques víriques***	-	-	-	-	-	-	-	-	-	-
75	Toxoplasmosi congènita	-	-	-	-	-	-	-	-	-	-
80	Oftàlmia neonatal per clamídia	3	-	-	-	-	-	-	-	-	3
81	Pneumònia neonatal per clamídia	-	-	-	-	-	-	-	-	-	-
82	Oftàlmia neonatal per gonococ	-	-	-	-	-	-	-	-	-	-

\* No s'hi inclouen els casos en què falta l'edat i/o el sexe, com tampoc no s'hi inclou la notificació dels pacients de fora de Catalunya.

\*\* Nombre de casos declarats.

Declaració de microorganismes a l Sistema de Notificació Microbiològica de Catalunya (SNMC).<sup>1</sup>  
Setmanes 37 a 40

Malalties	Microorganismes	Selecció		Acumulat 2018		Acumulat 2019	
		Número	%	Número	%	Número	%
Tuberculosis	<i>Mycobacterium tuberculosis</i> (Complex)	41	100,00	491	100,00	565	100,00
	<b>Total</b>	<b>41</b>	<b>100,00</b>	<b>491</b>	<b>100,00</b>	<b>565</b>	<b>100,00</b>
Infeccions de transmissió sexual	Gonococ	345	23,79	2.719	23,58	3.439	22,01
	<i>Chlamydia trachomatis</i>	748	51,59	5.291	45,89	7.503	48,02
	<i>Treponema pallidum</i>	171	11,79	1.534	13,31	2.224	14,23
	<i>Trichomonas vaginalis</i>	131	9,03	1.085	9,41	1.689	10,81
	Herpes simple	55	3,79	900	7,81	770	4,93
	<b>Total</b>	<b>1.450</b>	<b>100,00</b>	<b>11.529</b>	<b>100,00</b>	<b>15.625</b>	<b>100,00</b>
Meningoencefalitis	Herpes simple	9	40,91	71	17,66	62	17,56
	Meningococ	0	0,00	13	3,23	18	5,10
	Meningococ grup B	1	4,55	15	3,73	18	5,10
	Meningococ grup C	0	0,00	3	0,75	2	0,57
	<i>Haemophilus influenzae</i>	0	0,00	2	0,50	5	1,42
	<i>Haemophilus influenzae</i> serotipus b	0	0,00	1	0,25	0	0,00
	Pneumococ	3	13,64	72	17,91	57	16,15
	Altres agents meningoencefalitis	0	0,00	34	8,46	39	11,05
	<i>Cryptococcus neoformans</i>	1	4,55	8	1,99	1	0,28
	Enterovirus	3	13,64	126	31,34	92	26,06
	<i>Streptococcus agalactiae</i>	0	0,00	5	1,24	4	1,13
	<i>Listeria monocytogenes</i>	2	9,09	18	4,48	10	2,83
	Virus varicel·la zòster	3	13,64	34	8,46	45	12,75
	<b>Total</b>	<b>22</b>	<b>100,00</b>	<b>402</b>	<b>100,00</b>	<b>353</b>	<b>100,00</b>
Infeccions vies respiratòries	<i>Haemophilus influenzae</i>	43	10,80	858	5,42	718	4,30
	<i>Haemophilus influenzae</i> serotipus b	0	0,00	3	0,02	2	0,01
	Pneumococ	131	32,91	2.797	17,67	2.598	15,57
	<i>Mycoplasma pneumoniae</i>	17	4,27	194	1,23	269	1,61
	<i>Coxiella burnetii</i>	8	2,01	83	0,52	53	0,32
	Legionella	69	17,34	330	2,08	319	1,91
	Virus gripal	0	0,00	93	0,59	4	0,02
	Virus gripal A	2	0,50	4.113	25,98	8.814	52,82
	Virus gripal B	1	0,25	5.198	32,83	57	0,34
	Virus parainfluenzae	34	8,54	209	1,32	412	2,47
	Virus respiratori sincicial	2	0,50	1.121	7,08	1.986	11,90
	Adenovirus	15	3,77	238	1,50	693	4,15
	Bordetella pertussis	76	19,10	595	3,76	762	4,57
	<b>Total</b>	<b>398</b>	<b>100,00</b>	<b>15.832</b>	<b>100,00</b>	<b>16.687</b>	<b>100,00</b>
Enteritis	Adenovirus	25	3,20	269	2,98	319	3,56
	<i>Salmonella</i> no tifòdica	141	18,03	1.606	17,77	1.472	16,42
	Shigella	5	0,64	8	0,09	45	0,50
	<i>Shigella flexneri</i>	9	1,15	38	0,42	84	0,94
	<i>Shigella sonnei</i>	12	1,53	82	0,91	82	0,91
	<i>Campylobacter</i>	18	2,30	258	2,86	286	3,19
	<i>Campylobacter coli</i>	54	6,91	416	4,60	428	4,77
	<i>Campylobacter jejuni</i>	315	40,28	3.962	43,85	3.608	40,24
	Yersinia	0	0,00	0	0,00	0	0,00
	<i>Yersinia enterocolitica</i>	9	1,15	60	0,66	67	0,75
	<i>Yersinia pseudotuberculosis</i>	0	0,00	0	0,00	0	0,00
	<i>Escherichia coli</i> enterotoxigènica	12	1,53	72	0,80	64	0,71
	<i>Vibrio cholerae</i>	1	0,13	1	0,01	1	0,01

Declaració de microorganismes al Sistema de Notificació Microbiològica de Catalunya (SNMC).<sup>1</sup>  
Setmanes 37 a 40

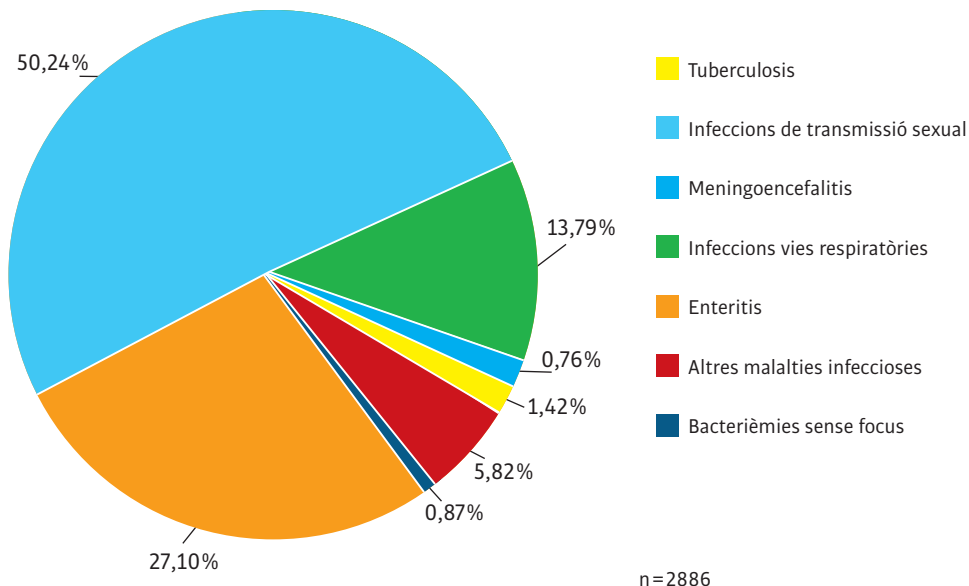
Malalties	Microorganismes	Selecció		Acumulat 2018		Acumulat 2019	
		Número	%	Número	%	Número	%
	Rotavirus	15	1,92	1.286	14,23	1.154	12,87
	Cryptosporidium spp	35	4,48	144	1,59	261	2,91
	Giardia lamblia	131	16,75	834	9,23	1.096	12,22
	<b>Total</b>	<b>782</b>	<b>100,00</b>	<b>9.036</b>	<b>100,00</b>	<b>8.967</b>	<b>100,00</b>
Altres malalties infeccioses	Meningococ	0	0,00	4	0,36	6	0,40
	Meningococ grup B	0	0,00	1	0,09	0	0,00
	Meningococ grup C	0	0,00	1	0,09	0	0,00
	Haemophilus influenzae	0	0,00	16	1,45	12	0,81
	Haemophilus influenzae serotipus b	0	0,00	0	0,00	1	0,07
	Pneumococ	3	1,79	30	2,71	38	2,55
	Brucella	0	0,00	9	0,81	3	0,20
	Rickettsia conorii	2	1,19	34	3,08	49	3,29
	Virus hepatitis A	9	5,36	168	15,20	84	5,64
	Virus hepatitis B	2	1,19	55	4,98	51	3,43
	Virus xarmpió	3	1,79	28	2,53	83	5,57
	Virus rubèola	1	0,60	0	0,00	13	0,87
	Plasmodium	10	5,95	31	2,81	40	2,69
	Plasmodium falciparum	22	13,10	136	12,31	94	6,31
	Plasmodium malariae	2	1,19	11	1,00	8	0,54
	Plasmodium ovale	1	0,60	5	0,45	3	0,20
	Plasmodium vivax	1	0,60	14	1,27	5	0,34
	Leishmania	2	1,19	46	4,16	74	4,97
	Leptospira	1	0,60	5	0,45	2	0,13
	Listeria monocytogenes	0	0,00	4	0,36	12	0,81
	Altres agents	10	5,95	18	1,63	55	3,69
	Virus de la Parotiditis	48	28,57	214	19,37	360	24,18
	Dengue	31	18,45	68	6,15	172	11,55
	Virus Chikungunya	3	1,79	7	0,63	20	1,34
	Virus variceHa zòster	2	1,19	53	4,80	56	3,76
	Trypanosoma cruzi	15	8,93	147	13,30	248	16,66
<b>Total</b>	<b>168</b>	<b>100,00</b>	<b>1.105</b>	<b>100,00</b>	<b>1.489</b>	<b>100,00</b>	
Bacterièmies sense focus	Meningococ	3	12,00	6	2,39	18	7,20
	Meningococ grup B	0	0,00	15	5,98	8	3,20
	Meningococ grup C	0	0,00	1	0,40	0	0,00
	Haemophilus influenzae	1	4,00	38	15,14	28	11,20
	Haemophilus influenzae serotipus b	0	0,00	0	0,00	1	0,40
	Pneumococ	8	32,00	52	20,72	61	24,40
	Salmonella Typhi/Paratyphi	3	12,00	16	6,37	24	9,60
	Streptococcus agalactiae	7	28,00	81	32,27	69	27,60
	Listeria monocytogenes	3	12,00	42	16,73	41	16,40
	<b>Total</b>	<b>25</b>	<b>100,00</b>	<b>251</b>	<b>100,00</b>	<b>250</b>	<b>100,00</b>
<b>Total</b>		<b>2.886</b>		<b>38.646</b>		<b>43.936</b>	

El percentatge de laboratoris declarants, cobertura: 51/54: 94,4 %

<sup>1</sup> Laboratoris participants: [http://www.gencat.cat/salut/depsalut/html/ca/dir2088/labs\\_notif\\_microb.pdf](http://www.gencat.cat/salut/depsalut/html/ca/dir2088/labs_notif_microb.pdf)

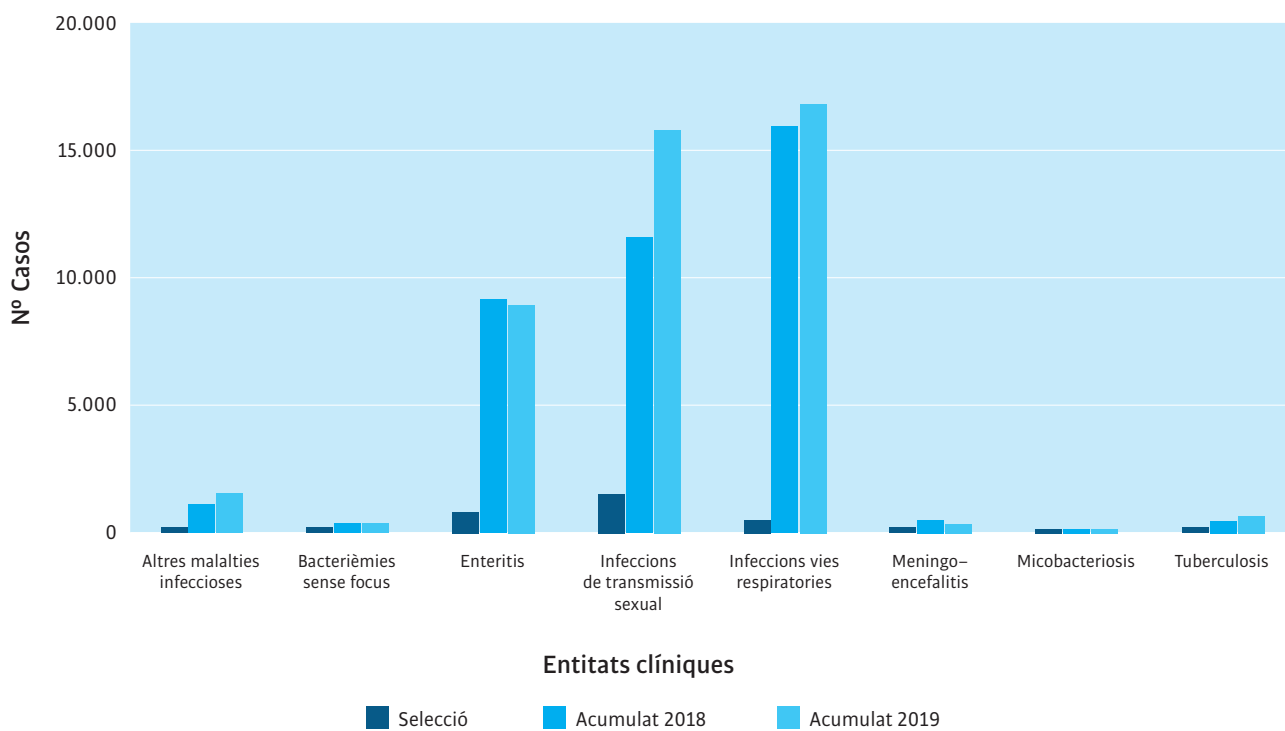


Distribució per entitat clínica segons selecció. Any 2019



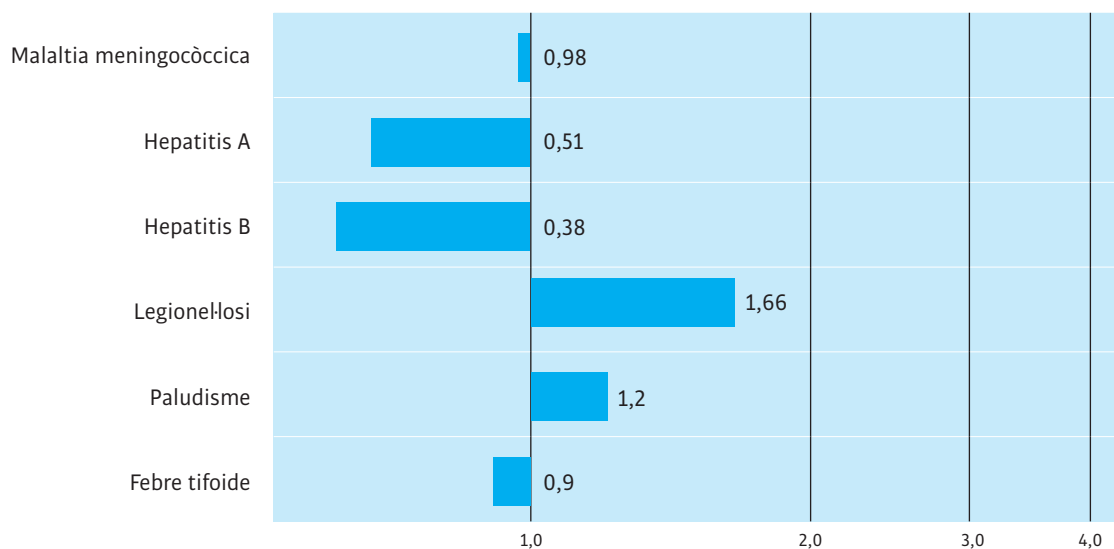
Font: SNMC, SGVRESP, ASPCAT

Comparativa N° de casos. Any 2018 i 2019



Font: SNMC, SGVRESP, ASPCAT

### Raó entre els casos declarats l'any 2018 i els valors històrics del quinquenni anterior. Setmanes 37 a 40



Durant la quadrisetmana 37 a 40 no hi ha hagut casos de bruceHosi ni de MIHI.

La figura representa la raó del valor observat durant la quadrisetmana de l'any en curs i la mitjana dels 15 totals de 4 setmanes (l'anterior, el mateix i el següent període quadrisetmanal) dels darrers 5 anys. El punt de començament de l'àrea ombrejada –quan aquesta es representa– indica la mitjana i dues desviacions estàndard d'aquests totals de quadrisetmanes.

Font: Subdirecció de Vigilància i Respostes a Emergències de Salut Pública. Agència de Salut Pública de Catalunya. Departament de Salut. Generalitat de Catalunya. Registre de malalties de declaració obligatòria, malalties de declaració individualitzada (MDI), sistema integrat de vigilància epidemiològica de la SIDA/VIH/ITS a Catalunya (CEEISCAT).

Director: Pere Godoy.

Adjunta de direcció: Glòria Carmona.

Coordinador del consell de redacció: Albert Franquès.

Consell de redacció: Eva Borràs, Mireia Jané, Mar Maresma, Pere Plans, Anna Puigdefàbregas, Manuel Rabanal, Esteve Saltó i Josep Maria Suelves.

Revisió de textos: Servei de Planificació Lingüística.

Subscripcions: Sub-direcció General de Vigilància i Resposta a Emergències de Salut Pública (tel. 935513674) / bec.salut@gencat.cat

© Agència de Salut Pública de Catalunya. Generalitat de Catalunya.

<http://canalsalut.gencat.cat>

Butlletí Epidemiològic de Catalunya (BEC)