

Funció dels gestors COVID a l'atenció primària

Actualitzat a:

18/12/2020



Generalitat
de Catalunya

/Salut

/ Contingut

1.	Introducció	03
2.	Funcions del gestor COVID	04
3.	Activitats del gestor COVID	06
3.1	L'atenció inicial als casos positius	06
3.2	La informació inicial per als contactes estrets amb qui conviu el cas	08
4.	El seguiment dels casos positius asimptomàtics	10
5.	Resolució i canalització de les consultes que poden arribar al CAP relacionades amb la COVID-19	10
6.	Annexos	12
6.1	Annex 1. Estructura bàsica de l'entrevista a la persona que és un cas sospitós o bé confirmat per part del gestor COVID	12
6.2	Annex 2. Full de preparació de l'entrevista amb el gestor COVID per a la recollida de contactes	15
6.3	Annex 3. Mesures d'aïllament. Material per lliurar a la ciutadania	16
6.4	Annex 4. Avaluació de risc de brot	21
6.5	Annex 5. La gestió de la baixa laboral	23
6.6	Annex 6. SMS enviats pel Sistema de Salut	24
6.7	Annex 7. Esquema de seguiment telefònic als contactes per part dels gestors de seguiment de contactes	26
6.8	Annex 8. Algoritme de seguiment dels casos asimptomàtics	27
6.9	Annex 9. Altres materials que poden ser del vostre interès	28

**Per alleugerir el text, en aquest document en ocasions es pot utilitzar el masculí, com a forma no marcada, per fer referència als gèneres masculí i femení, seguint la normativa gramatical de la llengua catalana.*

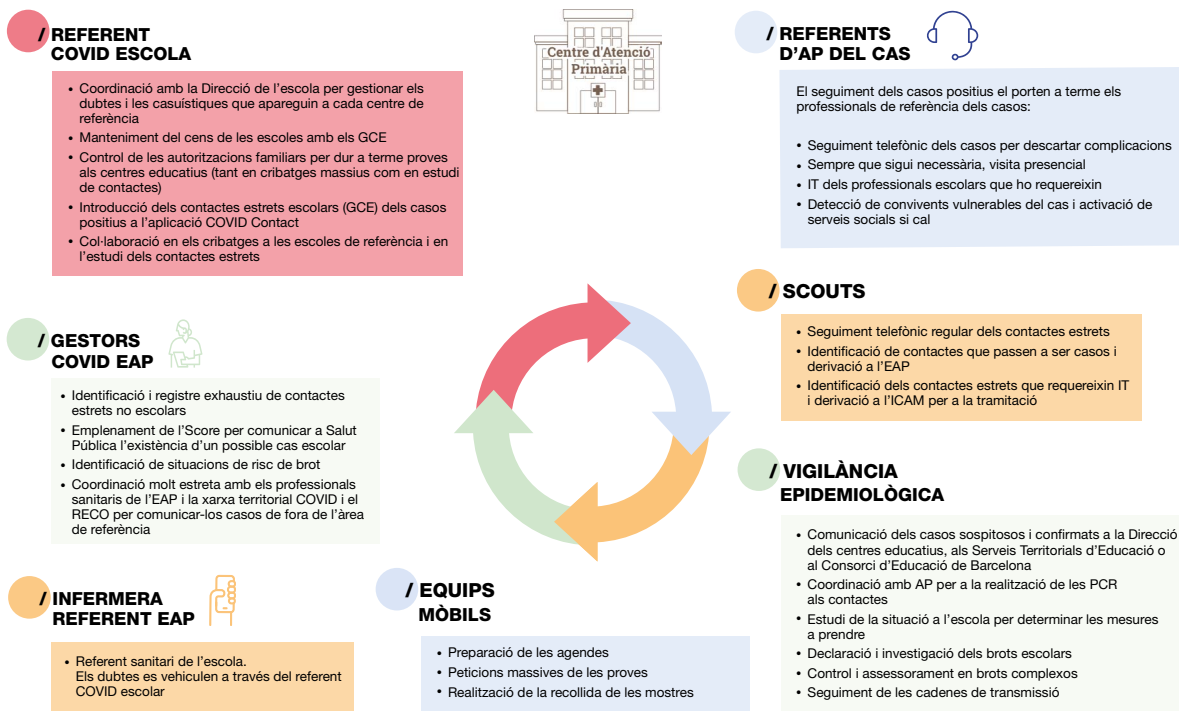


/ 1. Introducció

A partir de l'experiència acumulada durant aquests mesos de pandèmia, sabem de la importància cabdal de la detecció precoç de casos de persones amb la malaltia de la COVID-19, del seu correcte aïllament i seguiment, i de la ràpida identificació i quarantena dels seus contactes estrets. Per això, al juliol de 2020, es va dotar l'atenció primària (AP) dels anomenats gestors COVID, professionals que intervenen en el procés assistencial d'atenció a la pandèmia provocada pel coronavirus SARS-CoV-2 duent a terme diferents funcions d'informació i d'acompanyament a les persones que pateixen la malaltia de la COVID-19 i a les que en són contactes estrets, per tal de respondre a les necessitats de la població i d'acord amb l'organització dels equips d'atenció primària (EAP). El gestor COVID està integrat en l'EAP i alhora forma part de la resta d'actors que intervenen en el procés assistencial de la COVID-19 al territori.

A l'inici, el seu paper principal va ser el de la detecció de contactes estrets; uns mesos després, l'escenari es va modificar a molts nivells, la qual cosa va propiciar que el paper dels gestors COVID també evolucionés.

En aquest document es defineix la progressió del rol dels gestors COVID a partir de la fase de represa de la segona onada de la pandèmia. D'aquesta progressió, en destaquem l'assumpció de funcions d'acompanyament de persones amb infecció asimptomàtica, una implicació més gran en la gestió de proves diagnòstiques de la COVID-19 i una gestió més completa de la demanda relacionada amb els casos de COVID-19 que arriben a l'AP.



/ 2. Funcions del gestor COVID

El gestor COVID dels equips d'atenció primària és un professional encarregat d'acompanyar les persones infectades i els seus contactes estrets durant el procés assistencial de la COVID-19 i, com a tal, esdevé professional de referència en aquest procés.

Destaca el seu paper a l'inici del diagnòstic de nous casos per la funció d'informació sobre les mesures de protecció i aïllament que les persones infectades han de prendre. També destaca el seu paper en la detecció inicial dels contactes coneguts i de més risc d'aquestes persones, de forma integrada amb la resta de professionals dels equips d'AP i dels actors del sistema que intervenen en l'abordatge de la pandèmia.

En el decurs de la pandèmia s'han ampliat les seves funcions, de manera que el seu paper és cada cop més rellevant, tal com es detalla a continuació:

- **Proporciona una informació detallada al pacient de tot el procés assistencial en relació amb la COVID-19 que es duu a terme a l'AP.** Informa de les mesures de protecció i d'aïllament, de com es comunicaran els resultats de les proves diagnòstiques als casos i als contactes, i de com es fa el seguiment de la baixa laboral, quan sigui necessària, a més de resoldre dubtes i incidències individuals.
- **Duu a terme la identificació del risc social i el lliurament de les eines** que permetin garantir un entorn adequat i segur a totes les persones afectades per la COVID-19 i a les persones properes.
- Fa la **cerca** i el **registre a l'aplicació ContacteCovid.cat dels contactes coneguts des de la proximitat** al lloc del diagnòstic a partir de la identificació d'un cas positiu, després que personal mèdic o infermer hagi fet el diagnòstic d'infecció pel coronavirus SARS-Cov2 i també davant la identificació d'un nou cas d'infecció ja confirmat (en les 72 h prèvies). Aquesta tasca es pot fer presencialment o per via telefònica. El cas positiu pot haver estat detectat en el mateix equip on treballa el gestor COVID o en altres dispositius, com ara centres d'urgències d'atenció primària (CUAP), urgències hospitalàries o cribratges practicats en empreses, entre d'altres.
- **Porta a terme la identificació i el registre de situacions de risc per a l'extensió de la infecció** o bé de complicacions en cas de COVID-19. Per fer aquesta tasca, accedeix a un formulari específic (avaluació de risc), on recull la informació relacionada, com ara el grau d'ocupació del domicili de la persona afectada, els seus possibles contactes laborals i si hi ha contactes considerats vulnerables. A partir de la informació recollida en el formulari, s'obté un índex de risc que permet al Servei de Vigilància Epidemiològica prioritzar els focus d'intervenció més rellevants per al control de la propagació de la pandèmia.



- **Proporciona la informació** detallada al pacient de les accions que duu a terme el **Sistema de Salut** en relació amb les persones que pateixen la infecció i els seus contactes.
 - La recepció de l'**SMS** dels resultats positius i negatius de les proves diagnòstiques des del Sistema de Salut.
 - La trucada que els rastrejadors del Servei de **Vigilància Epidemiològica** fan als casos positius.
 - El seguiment telefònic que rebran els contactes estrets informats pel cas per part dels **gestors de seguiment de contactes**.
 - L'**SMS** que reben els **casos confirmats i els contactes estrets dels quals hagi informat el cas** des del Sistema de Salut.
- **Resol i canalitza les consultes que arriben als equips d'AP relacionades amb la COVID-19** segons els **protocols** establerts i els **circuits assistencials** definits per l'equip d'AP.
- **Es coordina molt estretament amb els professionals de l'equip d'atenció primària (EAP).** Com a membre clau en el procés assistencial de la COVID-19 de l'EAP, el gestor COVID ha de treballar en equip amb tots els professionals que hi intervenen, com ara metges, infermers, treballadors socials, referents COVID escolars (RECO), professionals d'atenció al ciutadà i direcció de l'EAP.
- **Està integrat en la xarxa de coordinació territorial**, juntament amb la de Vigilància Epidemiològica, amb els gestors de seguiment de contactes, amb el 061 Salut Respon, amb responsables dels serveis d'AP de la zona i amb d'altres actors implicats en l'abordatge de la infecció en l'àmbit local.
- **Promou l'ús de La Meva Salut, de les eines ContacteCovid.Cat i Radar COVID, així com d'altres eines digitals** que es troben a disposició de la ciutadania.

/ 3. Activitats del gestor COVID

Qui atén el gestor COVID?

- 1. Tots els casos positius en el moment del diagnòstic** –que habitualment es fa per test antigènic ràpid– derivats per personal mèdic o infermer, els quals poden haver estat detectats en el mateix equip on treballa el gestor COVID o en altres dispositius (CUAP, cribratges o altres).
Persones sospitoses que estan en espera de rebre un resultat de PCR.
El gestor COVID informa de les mesures que cal adoptar per al cas (vegeu taula 1.1) i, al mateix temps, de les mesures inicials que han d'adoptar els seus contactes estrets convivents (vegeu taula 1.2).
(Vegeu l'annex 6.1. Estructura bàsica de l'entrevista per a l'atenció al cas confirmat per part del gestor COVID i vegeu també l'annex 6.2. Full de preparació de l'entrevista amb el gestor COVID per a la recollida de contactes.)
- 2. Casos positius que romanen asimptomàtics** durant el temps d'aïllament establert.
- 3. Tothom que faci una consulta** als equips d'AP per motius relacionats amb la COVID-19, de forma protocol·litzada i integrada en el procés assistencial de l'EAP.

3.1. L'atenció inicial als casos positius

Informa sobre com s'ha de fer l'aïllament

- Informa del mètode i de la importància de fer un aïllament estricte i verifica que s'hagi entès correctament.
- Lliura el full informatiu amb les mesures d'aïllament i les explica detalladament.

(Vegeu l'annex 6.3. Mesures d'aïllament. Material per lliurar a la ciutadania.)

Detecta impediments per fer un aïllament correcte i deriva el cas al treballador social, si cal

- Si algun cas no té les condicions adequades per fer l'aïllament, bé per dificultats personals, bé per les característiques de l'habitatge o bé per ser cuidador de persones dependents o vulnerables, entre d'altres, valora trobar un lloc alternatiu al domicili o facilitar un suport a domicili.

Registra els contactes estrets a l'aplicació ContacteCovid.cat i també el risc de brot

- Ha d'escriure a les caselles corresponents el nom i cognoms, i el número de telèfon dels contactes de qui informa. És important que s'abstingui de registrar informació complementària, ja que compromet el correcte seguiment del contacte; d'altra banda, sense aquestes dades mínimes no ha de registrar un contacte en aquesta aplicació per fer-ne el seguiment per aquesta via.
- Sempre ha d'explorar específicament el risc de brot, responent a les preguntes del formulari d'avaluació de risc de brot, el qual està relacionat tant amb el nombre de contactes com amb la vulnerabilitat.

(Vegeu l'annex 6.4. Avaluació de risc de brot.)

Es defineix com a contacte estret el que ha estat a prop del cas més de 15 minuts, a una distància inferior als 2 m i sense l'ús de la mascareta, a partir de les 48 h abans que el cas comenci a tenir símptomes o bé 48 h abans de la realització de la prova diagnòstica en els casos asimptomàtics.



Explica com es completa la identificació dels contactes estrets

- El ciutadà pot facilitar la informació de contactes que hagi recordat *a posteriori* contactant amb el gestor COVID i també a través de l'enllaç de l'SMS que rep des del Sistema de Salut.
- A partir de la informació enregistrada al formulari, el Servei de Vigilància Epidemiològica, amb els rastrejadors, s'encarrega d'estudiar els possibles contactes estrets d'entorns més amplis i on no es coneixin totes les persones, com ara els que s'hagin pogut produir en un acte multitudinari.

Gestiona la baixa laboral

- Pregunta al cas si el professional sanitari que l'ha atès ja li ha fet la baixa.
- Si la persona no té la baixa feta, recull i actualitza a l'ECAP les dades necessàries per tal d'enviar la proposta de baixa al metge.
- Informa del fet que els casos asimptomàtics que puguin teletreballar probablement no necessiten una baixa laboral.
- Informa de la durada protocol·litzada dels terminis de recollida i lliurament de documents.
 - L'aïllament indicat per als casos és de 10 dies a partir de l'inici dels símptomes, sempre que els tres dies previs a la fi d'aquest període el pacient romangui sense febre i hagi experimentat una millora clínica, o bé a partir de la realització de la prova diagnòstica (PCR o TAR), si el cas és asimptomàtic.
 - La data de baixa correspon al primer dia que la persona no va a treballar i la de l'alta al darrer dia que no va a treballar.

*(Vegeu l'annex 6.5. Gestió de la baixa laboral.)
Promou l'ús de La Meva Salut i de l'eConsulta.
Verifica les dades, com ara telèfon, correu electrònic, empresa, NASS, codi d'ocupació, etc.*

Informa de la recepció de l'SMS i de la trucada del Servei de Vigilància Epidemiològica

Els casos positius reben un SMS per part del Sistema de Salut que els facilita:

- El resultat positiu de la prova diagnòstica.
- Mesures de protecció i aïllament.
- La possibilitat de comunicar el nom i el telèfon de contactes estrets a través d'un enllaç.

(Vegeu l'annex 6.6. SMS de contactes i de casos.)

- A més, els casos positius també reben una trucada dels rastrejadors del Servei de Vigilància Epidemiològica, amb l'objectiu de fer una recollida completa de tots els aspectes relacionats amb la infecció del pacient i amb la pandèmia, així com per ampliar la cerca de contactes i estudiar brots complexos.

És possible que quan el cas sigui atès pel gestor COVID de l'EAP, ja hagi rebut l'SMS; cal comprovar-ho.

Informa de quin seguiment es fa als contactes estrets del cas

- Informa que els contactes **han de fer una quarantena** de 10 dies, a partir de l'endemà de la data en què s'hagi produït el contacte de risc, i una **prova diagnòstica** (TAR o PCR) a l'EAP de referència.
- **Recepció d'un SMS:** els contactes estrets que el cas hagi comunicat a través de l'SMS rebut, o bé al Servei de Vigilància Epidemiològica o bé al gestor COVID, rebran també un SMS en què se'ls comunicarà:
 - La informació necessària per fer la quarantena.
 - La possibilitat de gestionar la baixa laboral, si la necessiten.
- Els contactes estrets rebran unes **trucades de seguiment per part dels gestors de seguiment de contactes** per informar-los de la quarantena, per comunicar-los que s'hauran de fer una prova diagnòstica, per comprovar que no presenten símptomes i per si els cal gestionar la baixa.
 - Els gestors de seguiment de contactes fan les trucades als contactes identificats i envien les dades al centre d'atenció primària (CAP) per tal que es programi la prova diagnòstica pertinent.
 - Els gestors de seguiment de contactes pregunten si es necessita la baixa, recullen les dades i les envien a l'ICAM per tal que la tramiti i el contacte la descarregui a La Meva Salut o bé la reculli al CAP.

(Vegeu l'annex 6.7. Esquema de seguiment telefònic dels gestors de seguiment dels contactes.)

Les trucades establertes de seguiment dels contactes es fan a l'inici i al final de la quarantena. Així mateix, la seva cadència es pot veure modificada per tal d'adaptar-se a situacions individuals o poblacionals, d'acord amb les indicacions del Servei de Vigilància Epidemiològica i de les autoritats sanitàries.

La informació que dona el cas és del tot confidencial.

En cap cas es comuniquen als contactes les dades particulars del cas.

El gestor COVID de l'EAP pot consultar a l'ECAP les dates de les trucades que els gestors de seguiment fan dels contactes.

3.2. La informació inicial per als contactes estrets amb qui conviu el cas

Informa del període i les mesures per fer una quarantena adequada

- Informa del mètode i de la importància de fer una quarantena estricta i verifica que s'hagi entès correctament.
 - La quarantena dura 10 dies a partir de la data del darrer contacte estret amb el cas, sempre que la persona romangui sense clínica i el resultat de la prova surti negatiu.
- Lliura el full informatiu amb les mesures de la quarantena i les explica detalladament.



Detecta impediments per fer la quarantena correctament i deriva el cas al treballador social, si cal

- Si algun contacte no té les condicions adequades per fer la quarantena, bé per dificultats personals, bé per les característiques de l'habitatge o bé per ser cuidador de persones dependents o vulnerables, entre d'altres, ha de valorar trobar un lloc alternatiu al domicili o bé facilitar un suport a domicili.

Pregunta sobre la presència de símptomes i informa sobre què s'ha de fer en cas que n'apareguin o en cas de dubte

- Repassa i facilita per escrit els símptomes de la COVID-19:
 - Pregunta a la persona si té alguns dels símptomes.
 - Si el contacte presenta algun dels símptomes de la COVID-19, el deriva a un professional sanitari perquè l'atengui i en faci una valoració.
 - L'informa que, en cas que apareguin símptomes en el decurs de la quarantena, ha de contactar amb el CAP.
- Dona per escrit les dades de contacte per facilitar-li l'accés al CAP si apareixen símptomes o per si té qualsevol dubte.

Informa de la recepció d'un SMS i de la trucada de seguiment del gestor de seguiment de contactes

Vegeu informació de l'apartat 3.1.

És possible que quan el contacte sigui atès pel gestor COVID de l'EAP, ja hagi rebut l'SMS; cal comprovar-ho.

Informa sobre la gestió de la baixa laboral dels contactes estrets

- Vegeu informació de l'apartat previ (3.1), “**Informa de quin seguiment es fa als contactes del cas**”.
- Informa del fet que, mitjançant els gestors de seguiment de contactes i també a través dels SMS, els contactes del cas podran gestionar la baixa laboral, en cas que la necessitin, per la qual cosa aquesta gestió, inicialment i si no sorgeix cap impediment, no cal fer-la des del CAP.
- Informa del fet que, si el contacte pot teletreballar, probablement no necessitarà una baixa.
- Informa de la durada protocol·litzada i dels terminis de recollida i lliurament de documents.
 - En els contactes, la durada establerta de la quarantena és de 10 dies des de la data del contacte de risc, de manera que la data de fi de quarantena serà la data de l'alta.
 - En el cas dels contactes, la data de baixa i la data prevista d'alta es fan alhora, de manera que, si no apareix cap símptoma, el pacient pot recollir l'alta directament al taulell o bé descarregar-la a La Meva Salut el dia comunicat.
 - La data de baixa correspon al primer dia que la persona no va a treballar i la de l'alta al darrer dia que no va a treballar.
- Informa sobre el fet que, si el contacte té cap problema amb la gestió de la seva baixa, li ho pot comunicar a ell mateix (gestor COVID de l'EAP) per poder resoldre'l.
- Dona per escrit les dades de contacte per facilitar l'accés al CAP per a qualsevol dubte.

Promou l'ús de La Meva Salut i de l'eConsulta.

/ 4.El seguiment dels casos positius asimptomàtics

Després de la trucada inicial, fa una trucada els dies 5 i 10 de l'aïllament, tal com indica el protocol

- Repassa i facilita per escrit els símptomes de la COVID-19 que requereixen que el cas asimptomàtic contacti amb el CAP.
- Demana al cas si té símptomes i deriva els pacients que en presentin al professional infermer, segons el protocol.

(Vegeu l'annex 6.8. Algoritme de seguiment dels casos asimptomàtics.)

- Registra la informació al formulari específic de l'estació clínica d'AP (ECAP o altres).
- Verifica que el cas asimptomàtic disposa de l'alta laboral el dia 10 de l'aïllament, si no han aparegut símptomes.

/ 5.Resolució i canalització de les consultes que poden arribar al CAP relacionades amb la COVID-19

Programació de proves diagnòstiques de la COVID-19

- Programa les proves per als contactes estrets que venen derivades dels gestors de seguiment de contactes, bé perquè els arriben en una agenda pròpia del gestor COVID o bé perquè són programades a l'agenda 4CW.
 - Si el contacte ja té la prova feta menys de cinc dies després del contacte de risc, no caldrà repetir la prova. Aquest fet es pot donar quan la prova es fa alhora al cas i al contacte, per exemple, en un cribratge en un equip de treball.
 - Si el contacte va passar la COVID-19 fa menys de tres mesos, tampoc no caldrà que es faci cap altra prova ni haurà de fer la quarantena mentre estigui asimptomàtic.
- Els explica com sabran el resultat de la prova.

Lliurament de resultats

- Els centres que utilitzen l'ECAP envien un SMS a les persones amb resultats negatius.
- Si el resultat és positiu, la persona rep un SMS en que la informa d'aquest resultat.
- Trucada d'un professional del CAP, segons circuit definit per l'equip assistencial.
- A La Meva Salut.



Programació de visita urgent o programada d'atenció a la COVID-19

- Les consultes de persones amb símptomes de COVID-19 que arriben a l'agenda 4CW dels equips o bé a l'agenda pròpia del gestor COVID són introduïdes pels gestors COVID i programades amb el professional corresponent, segons els protocols clínics i els circuits assistencials definits per l'equip d'AP.

Resolució de dubtes i informació de pautes d'actuació en la COVID-19

- Proporciona un telèfon i un correu electrònic accessible per tal que el ciutadà hi pugui contactar directament per a la resolució de dubtes, qüestions i incidències.



/ 6. Annexos

6.1. Annex 1. Estructura bàsica de l'entrevista a la persona que és un cas sospitós o bé confirmat per part del gestor COVID

<p>Acollida</p>	<p>Inclou la salutació i la presentació amb nom i cognoms. Cal explicar que tota l'entrevista i totes les dades són confidencials. Cal tenir en compte que la persona pot estar neguitosa.</p>
<p>Explicació de les funcions del gestor COVID i dels objectius de l'entrevista</p>	<p>“Soc el gestor COVID i recullo i dono tota la informació que pugui ajudar a tallar la transmissió del virus i a atendre els malalts. Us preguntaré per les persones amb qui heu estat en contacte a partir dels dos dies anteriors a l'inici dels símptomes i us acompanyaré –i als vostres contactes propers també– per tal que sapiguen què heu de fer. Al mateix temps, comunicaré informàticament a d'altres persones, anomenades gestors de seguiment de contactes (scouts), les dades dels vostres contactes perquè en facin el seguiment complet i, d'altra banda, al Servei de Vigilància Epidemiològica per completar l'estudi i ampliar la cerca, si fes falta.”</p>
<p>Explicació de què és un contacte estret</p>	<p>“Es considera contacte estret tot individu que ha estat en contacte amb un cas confirmat (té un resultat positiu de la prova, que, en el context actual, habitualment serà un test antigènic ràpid, TAR) durant més de 15 minuts i sense mascareta, i sense mantenir la distància de seguretat de dos metres. A partir dels dos dies anteriors a l'inici dels símptomes. (Si es tracta d'un cas asimptomàtic, els contactes s'investiguen a partir de les 48 hores anteriors a la realització de la prova diagnòstica.)”</p>
<p>Realització del qüestionari de risc de brot</p>	<p>S'accedeix al qüestionari a través de l'aplicació ContacteCovid.cat. Cal enregistrar les respostes a l'aplicació. Aquesta informació arribarà al Servei de Vigilància Epidemiològica, des d'on ampliaran l'estudi de contactes a partir dels resultats.</p>
<p>Identificació de contactes estrets</p>	<p>“Amb quines persones heu mantingut un contacte de risc a partir dels dos dies anteriors a l'inici dels símptomes?” Es pregunta el nom i el cognom del contacte, el telèfon mòbil, la data i l'àmbit de relació (laboral, familiar i social). És molt important informar correctament, a través de l'aplicació ContacteCovid.cat, del nom i els cognoms complets i del telèfon, i introduir-los a les caselles corresponents. Cal aplicar les eines per facilitar els records.</p>



<p>Enregistrament dels contactes</p>	<p>Cal introduir les dades dels contactes a l'aplicació (nom i cognoms, i telèfon mòbil). Si la persona no recorda alguna dada o té algun dubte en aquell moment, podrà trucar al gestor COVID al telèfon xxxx o enviar un correu a l'adreça xxx@xxx. També podrà informar de més contactes a través de l'SMS que rebrà o que potser ja ha rebut.</p>
<p>Explicació de l'SMS que rebran les persones amb un resultat positiu per part del Sistema de Salut</p>	<p>“El Sistema de Salut envia un SMS als casos confirmats amb informació sobre la infecció i amb indicacions sobre la possibilitat de recollir informació sobre els contactes. Els contactes estrets també en reben un, mitjançant el qual poden gestionar la baixa i trobar informació sobre la quarantena i les mesures de protecció.”</p>
<p>Explicació del procés d'atenció als contactes</p>	<p>“Heu de romandre en aïllament mentre es resol la infecció i deixeu de ser contagiós; haureu d'estar-hi un mínim de 10 dies, sempre que els tres dies previs hàgiu estat sense febre i sense clínica important. Us han tramitat la baixa?” Cal lliurar el material, explicar el mètode i resoldre dubtes.</p> <p>“Com que sou un cas confirmat d'infecció per coronavirus SARS-CoV-2, llavors la resta dels vostres contactes estrets hauran d'iniciar una quarantena fins a deu dies després del dia del contacte i també s'hauran de fer una prova diagnòstica (habitualment, es tracta d'un test antigènic ràpid). Encara que la prova dels contactes surti negativa, la quarantena haurà de durar fins a deu dies després d'haver tingut el contacte, ja que aquest és el període d'incubació del virus.”</p> <p>“La vostra llar està condicionada per fer l'aïllament?” Si hi ha dubtes sobre l'adequació, cal contactar amb el treballador social.</p> <p>“Podeu consultar el resultat de la prova a La Meva Salut. Sabeu com fer-ho? Si no esteu registrat a La Meva Salut, us en facilitaran l'accés trucant al 061. També podeu registrar-vos a l'adreça web https://lamevasalut.gencat.cat/registra-t.”</p> <p>“A partir del moment en què el vostre cas es confirmi amb el resultat de la prova, els vostres contactes també rebran unes trucades de seguiment per part dels gestors de seguiment de contactes. Si necessiten la baixa laboral, també els la poden gestionar. Així mateix, hauran d'avisar els seus EAP per programar la prova diagnòstica i els la faran.”</p>

<p>Verificació de la baixa, comiat amb pautes de reconsulta i dades de contacte per a qualsevol dubte</p>	<p>“Us han fet la baixa laboral? Si teniu cap qüestió en aquest sentit, no dubteu a fer-me la consulta. Si no us l’han fet, permeteu-me que reculli les vostres dades (quin és el primer dia que no vau anar a treballar, empresa, NASS, afiliació, codi nacional d’ocupació (CNO), etc.) i li faré la proposta al metge perquè us faci la baixa; podreu descarregar-la a La Meva Salut o bé rebre-la per l’eConsulta”.</p> <p>“Si teniu símptomes més greus, cal que contacteu, com també els vostres contactes, amb el vostre EAP de referència o bé amb el 061”.</p> <p>“Si teniu qualsevol pregunta o qüestió, no dubteu a contactar amb mi o amb els meus companys a través de l’adreça de correu xxx@xxx o bé al telèfon xxxxxxxxx.”</p> <p>“Moltes gràcies per tot.”</p>
---	---



6.2. Annex 2. Full de preparació de l'entrevista amb el gestor COVID per a la recollida de contactes

Investigació de contactes de persones infectades pel coronavirus SARS-CoV-2

La detecció i el seguiment dels contactes de les persones infectades pel coronavirus SARS-CoV-2 i el seu aïllament són clau per aturar l'expansió de la pandèmia, al mateix temps que contribueixen al fet que les persones infectades rebin l'atenció sanitària de forma ràpida i adequada.

Emplenant aquest formulari, ens ajudeu a detectar totes les persones amb qui heu estat en contacte i que, per tant, tinguin risc d'haver-se contagiat. Tot i que encara estiguen esperant rebre el resultat definitiu de la PCR, el fet de poder començar l'estudi de contactes precoçment ens permet agilitzar tots els procediments.

Quins han estat els vostres contactes estrets?

Us demanem si ens podeu informar de les dades (nom, cognoms i telèfon de contacte) de les persones amb qui heu estat a partir de les 48 h anteriors a l'inici dels símptomes, sense mascareta, a una distància de menys de dos metres i durant més de 15 minuts. Aquest contacte pot haver estat a casa, a la feina, en trobades amb amics, en activitats d'oci, etc.

També ens és de molta utilitat saber si heu fet activitats en les quals hi hagi hagut persones que podrien estar en risc però de les quals no coneixeu el nom (com ara en un viatge en tren o en un altre transport, activitat d'oci, etc.). Si ha estat així, us agraïrem que ho indiqueu responnent a les preguntes de la taula de risc de brot.

Moltes gràcies per la vostra col·laboració!
Aquesta informació és del tot confidencial

Graella per a la recollida de contactes estrets

Nom de la persona amb qui heu estat en contacte estret	Telèfon de la persona amb qui heu estat en contacte estret	Quin dia hi vau estar en contacte?	On es va produir el contacte? Per exemple, a la feina, a la llar, en un bar, altres
--	--	------------------------------------	---

6.3. Annex 3. Mesures d'aïllament. Material per lliurar a la ciutadania

Mesures que ha de prendre la persona aïllada

- No pot sortir de les zones d'aïllament designades. En cas que sigui imprescindible anar a zones comunes, s'ha de rentar les mans portant mascarata i extremer el distanciament amb la resta de convivents.
- No pot rebre visites i cal evitar el contacte proper amb qualsevol persona i amb animals domèstics.
- S'ha de rentar les mans molt sovint, preferiblement amb solucions hidroalcohòliques.
- Cal tancar-se la boca i el nas amb mocadors d'un sol ús en tossir o esternudar o utilitzar la part interna del colze i, de següent, rentar-se les mans i llençar el mocador.
- Cada vegada que algú necessiti entrar a l'habitació, cal ventilar l'espai prèviament un mínim de 10 minuts i posar-se la mascarata, tant la persona aïllada com la persona cuidadora.
- En el cas que la persona aïllada sigui una mare lactant, ha de posar-se la mascarata sempre que estigui a prop del seu nadó i rentar-se les mans molt acuradament abans del contacte.
- És aconsellable disposar d'un telèfon mòbil per tal de comunicar-se amb la resta de persones.
- S'ha de durar i canviar de muda diàriament. Les tovalloles s'han de canviar després de cada ús i rentar a 60 °C.

Cal vigilar l'aparició de nous símptomes, sobretot dificultat respiratòria, empiporament de l'estat general i febre alta. Si és el cas, contactar amb el centre d'atenció primària corresponent, o trucar al **061** Salut Respon

Mesures que han de prendre les persones que conviuen amb la persona aïllada

- S'ha de designar una única persona com a cuidadora principal i totes les persones que estan en contacte amb la persona afectada han d'extremer les mesures de precaució.
- Es recomana entrar a l'habitació de la persona aïllada com menys vegades millor, i quan sigui imprescindible, cal planificar-se per estar el mínim temps possible. En entrar a l'habitació, tant la persona aïllada com la persona cuidadora han de portar mascarata, i quan hi hagi contacte amb la persona afectada o amb els seus fluids, cal dur a part de la mascarata, guants de látex. La mascarata i els guants han de ser d'un sol ús.
 - 10 minuts abans d'entrar a l'habitació de la persona aïllada, se l'ha d'avisar perquè ventili l'habitació.
 - Cal rentar-se les mans amb sabó o solució hidroalcohòlica sovint.
 - S'ha de mantenir una bona ventilació de les àrees compartides de la llar, i ventilar un mínim de 10 minuts, 3 cops al dia.
 - Quan es faci ús de l'inodor, es recomana tancar la tapa abans de descarregar la cisterna.
 - Es recomana fer servir tovalloles de paper després de rentar-se les mans.

Aïllament per a casos positius de COVID-19, pendents de resultats i contactes estrets

- 1 Què és l'aïllament domiciliari?**
/ És una mesura que consisteix a mantenir aïllades les persones que estan afectades pel virus, o poden estar-ho, i d'aquesta manera tallar la cadena de transmissió.
- 2 Per què es fa?**
/ La UE i l'OMS s' recomanen com una de les mesures més efectives per reduir la transmissió del virus.
- 3 Qui decideix l'aïllament de la persona?**
/ Els professionals sanitaris decideixen si la persona és candidata a l'aïllament domiciliari, tot avaluant els criteris clínics i les circumstàncies de l'entorn sanitari i social.
- 4 Quant de temps dura l'aïllament?**
/ Segons la valoració individual de cada cas, els professionals sanitaris determinen la durada i el seguiment que se'n fa. És important estar localitzable i seguir en tot moment les seves instruccions.
- 5 Es pot conviure amb la família?**
/ Es pot seguir convivint amb les persones de la llar, sempre que s'extremi el distanciament amb persones de més de 65 anys, persones amb malalties cròniques, gestants i infants menors de 5 anys.

Com s'ha de fer un aïllament?

Característiques que ha de tenir l'habitació per a l'ús de la persona aïllada

- Cal instal·lar-se en una habitació individual, que quedi sempre amb la porta tancada.
- L'habitació ha de tenir ventilació directa de l'exterior i s'ha de ventilar un mínim de 10 minuts, 3 cops al dia.
- Cal designar un lavabo per a ús exclusiu de la persona aïllada. Si no es pot, cal desinfectar-lo amb lleixiu domèstic després de cada ús.

- En el cas que tots els membres de la llar estiguin aïllats, tots han de seguir les mesures d'aïllament. Els productes que necessiti és han de proporcionar altres persones de l'entorn social o familiar, o bé mitjançant lliuraments a domicili. Aquestes persones no poden entrar a la llar i han de deixar els productes a la porta. I les persones aïllades els han de recollir amb mascarata, tot mantenint una distància mínima d'1,5 metres.

Les persones que conviuen a la llar, en cas de tenir símptomes com febre, tos o sensació de falta d'aire, cal que trucin al **061** Salut Respon o contactin amb el seu centre de primària.

Maneig de residus i neteja de superfícies

- Cal netejar diàriament i de forma exhaustiva els lavabos amb lleixiu, començant per la pica i acabant pel vàter.
- La neteja de l'habitació s'ha de començar des de la part més allunyada de la porta d'entrada fins la porta.
- S'ha de rentar la roba de llit, la muda, les tovalloles, etc. de les persones aïllades amb sabons o detergents habituals a 60 °C o més i deixar que s'assequi completament. Aquesta roba s'ha de col·locar en una bossa amb tancament hermètic fins que es renti. Cal evitar sacsejar la roba abans de rentar-la.
- Els residus de la persona malalta, inclosos el material d'un sol ús que hagi utilitzat (guants, mocadors, mascarates) es recomana eliminar-los en una bossa de plàstic (bossa 1) en un cubell d'escombraries que estigui a l'habitació, preferentment amb tapa i peïa d'obertura, sense realitzar cap separació per al reciclatge.
- Aquesta bossa 1 s'ha de tancar adequadament i s'ha d'introduir a una segona bossa (bossa 2) al costat de la sortida de l'habitació on, a més, s'han de dipositar els guants i la mascarata utilitzats per la persona que té cura del malalt.
- Tot s'ha de tancar adequadament abans de sortir de l'habitació. La bossa 2 s'ha de dipositar a la bossa d'escombraries (bossa 3) amb la resta de residus domèstics, la qual també s'ha de tancar adequadament. La bossa 3 s'ha de dipositar al contenidor de rebuig. Immediatament després, cal rentar-se bé les mans.
- Els estris de cuina s'han de rentar amb aigua calenta i sabó o, preferiblement, al rentaplats, per separat dels de la resta de persones.
- Les superfícies que es toquen sovint (tauletes de nit, somiers, mobles del dormitori), les superfícies del lavabo i el vàter s'han de netejar amb material d'un sol ús (desinfectant diàriament amb un desinfectant domèstic que contingui lleixiu en una dilució 1:100) i part de lleixiu (80 parts d'aigua, preparat el mateix dia que s'ha d'utilitzar. La persona encarregada de la neteja ha de protegir-se amb mascarata i guants. Un cop acabada, s'han de dipositar els guants i la mascarata en una bossa que s'ha de tancar adequadament i llençar amb la resta de residus domèstics. Després, cal rentar-se les mans.

Tallem la cadena de transmissió

Recorda: la detecció precoç de les persones amb COVID-19 i la ràpida identificació i aïllament dels contactes estrets és fonamental per mantenir el control de la pandèmia.

No ens podem relaxar. Evitem un rebrot!



Enllaç:

https://canalsalut.gencat.cat/web/content/_A-Z/C/coronavirus-2019-ncov/material-divulgatiu/consells-aillament-domiciliari.pdf



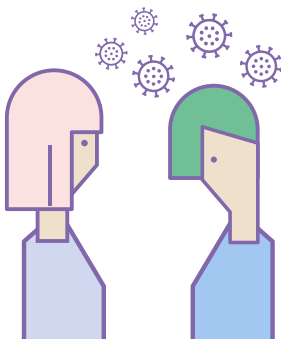
Per què és tan important detectar de forma precoç els casos de COVID-19 i els seus contactes estrets?

/ La detecció precoç de les **persones amb COVID-19** i la ràpida identificació i aïllament dels **contactes estrets** és fonamental per **tallar la cadena de transmissió** i evitar possibles nous brots.

/ A més, d'aquesta manera se'ls pot fer el **seguiment dels símptomes** i indicar-los l'**aïllament preventiu**, així com realitzar-los la **prova diagnòstica** d'estudi per detectar possibles **casos asimptomàtics de COVID-19**.

Què és un contacte estret?

/ Els **contactes estrets** són les persones amb qui **s'ha compartit espai a menys de 2 metres** de distància, **durant més de 15 minuts**, **sense mascareta** i des de les **48 hores prèvies** a l'inici dels símptomes.



Recursos sanitaris a la teva disposició

Dona't **d'alta** a l'espai de salut digital **La Meva Salut**:



- ▶ a través d'aquest formulari lamevasalut.gencat.cat/alta

Si tens símptomes, has de:

- ▶ contactar amb el teu **centre d'atenció primària**,

- ▶ trucar al **061** /Salut Respon

- ▶ o fer una eConsulta a través de **La meva /Salut**

Fes seguiment dels símptomes:

- ▶ descarrega't l'aplicació **STOP COVID19 CAT**



Cuida la teva salut emocional:

- ▶ accedeix a aquest enllaç GestioEmocional.cat



Per a més informació, consulta canalsalut.gencat.cat/coronavirus



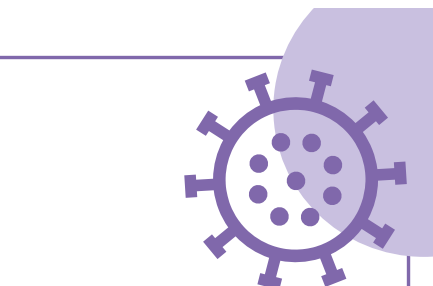
2020. © Generalitat de Catalunya. Servei Català de la Salut. DL B 22279-2020



/Salut



/Salut



Tallem la **cadena de transmissió** de la **COVID-19**:
detecció precoç de casos i seguiment de **contactes estrets**

Què he de fer en cas de tenir símptomes de COVID-19?



/ Si tens febre, tos, sensació de falta d'aire, malestar general, diarrees o vòmits, has de:

▶ **contactar amb el teu centre d'atenció primària,**

▶ **trucar al 061/Salut Respon**

▶ **o fer una eConsulta a través de La meva /Salut**

/ El teu metge o metgessa avalua els símptomes i, si és necessari, et fa una prova diagnòstica.



/ Podràs consultar els resultats a través de La Meva Salut.

Què he de fer en cas de ser un cas sospitós?



▶ Si ets un cas sospitós, cal que identifiquis les persones amb qui has estat en contacte des de les 48 hores prèvies a l'inici dels símptomes o de la realització de la prova.

▶ Ho podràs fer a través del Gestor/a COVID o amb l'accés a ContacteCovid.cat que rebràs a través d'un SMS.

I si es confirma que soc un cas de COVID-19?



/ Si ets un cas **positiu de COVID-19**, se't notificarà a través del teu centre de salut. També rebràs un SMS de ContacteCovid.cat, des d'on pots reportar els teus contactes estrets, fer el seguiment dels símptomes, saber com aïllar-te al domicili i com tramitar la baixa laboral, si la necessites.

/ Els professionals sanitaris també t'informaran i et faran el seguiment.

/ Trobaràs els resultats de les proves a La Meva Salut.

1 / Has de reportar els teus contactes estrets a través dels Gestors COVID i/o de l'eina ContacteCovid.cat.



2 / Has de fer aïllament domiciliari fins que els professionals sanitaris t'ho indiquin, i se t'informarà de com fer-ho.



3 / Has de fer seguiment i vigilància dels símptomes dos cops al dia a través de l'app STOP COVID19 CAT. Si no pots fer servir l'app, cal que et prenguis la temperatura 2 cops al dia.



4 / Si els teus símptomes empitjoren, truca al 061 o posa't en contacte amb el teu professional sanitari a través de l'eConsulta de La Meva Salut.

5 / En el cas que sigui necessari tramitar la baixa laboral, ho pots fer a través de l'eConsulta de La Meva Salut.



Què passa si soc un contacte estret?



/ Sabràs si ets un **contacte estret** d'una persona amb COVID-19 mitjançant una trucada telefònica i un SMS de l'eina ContacteCovid.cat.

1 / Has de fer aïllament preventiu durant els 10 dies següents al contacte amb el cas diagnosticat, tant si ets positiu com negatiu.



2 / Ens posarem en contacte amb tu per tal de programar una prova diagnòstica.

3 / Cal que facis seguiment dels teus símptomes a través de l'app STOP COVID19 CAT, dos cops al dia.



4 / Si presentes símptomes, has de:

▶ **contactar amb el teu centre d'atenció primària,**

▶ **trucar al 061/Salut Respon**

▶ **o fer una eConsulta a través de La meva /Salut**

5 / Si estàs treballant i no ho pots fer des de casa, rebràs la informació per tramitar la baixa laboral.

6 / Si en finalitzar el confinament no has tingut cap símptoma, és el teu professional sanitari qui t'informa quan pots retornar a la teva rutina habitual.

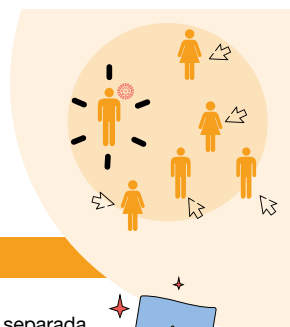


Recorda: la detecció, la ràpida identificació i l'aïllament dels contactes estrets és fonamental per mantenir el control de la pandèmia.

Enllaç:
https://canalsalut.gencat.cat/web./content/_A-Z/C/coronavirus-2019-ncov/material-divulgatiu/triptic-seguiment-contactes.pdf



Aïllament preventiu per als contactes estrets de COVID-19



Què he de fer si soc un contacte estret?

/ **Aïlla't** en una habitació d'ús individual.

/ Procura **no sortir de l'habitació** i, si surts, **sempre heu d'anar amb mascareta** tu i els teus convivents.

/ **Renta't les mans sovint**, amb aigua i sabó o amb solucions hidroalcohòliques, especialment després de tossir, esternudar i tocar objectes o superfícies.



/ **Renta la teva roba** de forma separada de la resta a 60 °C o més.

/ **Neteja el bany després de cada ús**, si no pots fer-ne servir un només per a tu.

/ És important que **estiguis localitzable**.

/ Fes **seguiment i vigilància dels teus símptomes** dos cops al dia, a través de l'**app STOP COVID19 CAT**.

/ Fes una **bona ventilació de l'habitació** (10 minuts, 3 cops al dia).



Si em fan una prova diagnòstica, com sabré el resultat?

/ Si t'han fet una prova diagnòstica, pots consultar els **resultats de la prova** a través de **La Meva Salut** durant les **48-72 hores** següents a l'extracció de la mostra.

/ Si la prova és un test ràpid d'antígens els resultats els tens en **20 minuts** al mateix punt on se t'ha fet la prova.

/ Si encara **no tens accés a La Meva Salut**, pots donar-te d'alta a través del formulari següent:

► lamevasalut.gencat.cat/alta

Què he de fer si el resultat de la prova és negatiu?

/ Si la **prova diagnòstica surt negativa**, igualment **has de fer l'aïllament preventiu de 10 dies**, atès el període màxim d'incubació del virus.

/ **Controla els teus símptomes** i, si aquests apareixen, posa't en contacte amb el teu professional sanitari a través de l'**eConsulta de La Meva Salut**. Si són **greus, fes-ho directament al 061**.

Què he de fer si el resultat de la prova és positiu?

/ Si el resultat de la prova **diagnòstica és positiu**, cal que **continuis l'aïllament domiciliari**.

/ La informació completa sobre com fer-lo la pots trobar aquí: <http://canalsalut.gencat.cat/web/conten/A-Z/C/coronavirus-2019-ncov/material-divulgatiu/consells-aillament-domiciliari.pdf>

/ **Recorda: la detecció precoç** de les persones amb **COVID-19** i la **ràpida identificació** i l'**aïllament dels contactes estrets** és **fonamental per mantenir el control** de la pandèmia.

No ens podem relaxar. Evitem un rebrot!



Per a més informació, consulta canalsalut.gencat.cat/coronavirus



Què he de fer en cas de tenir símptomes de COVID-19?



/ Si tens febre, tos, sensació de falta d'aire, malestar general, diarrees o vòmits, has de:

▶ **contactar amb el teu centre d'atenció primària,**

▶ **trucar al 061/Salut Respon**

▶ **o fer una eConsulta a través de La meva /Salut**

/ El teu metge o metgessa avalua els símptomes i, si és necessari, et fa una prova diagnòstica.



/ Podràs consultar els resultats a través de **La Meva Salut**.

Què he de fer en cas de ser un cas sospitós?



▶ Si ets un cas sospitós, cal que identifiquis les persones amb qui has estat en contacte des de les 48 hores prèvies a l'inici dels símptomes o de la realització de la prova.

▶ Ho podràs fer a través del Gestor/a COVID o amb l'accés a **ContacteCovid.cat** que rebràs a través d'un SMS.

I si es confirma que soc un cas de COVID-19?



/ Si ets un cas **positiu de COVID-19**, se't notificarà a través del teu centre de salut. També rebràs un SMS de **ContacteCovid.cat**, des d'on pots reportar els teus contactes estrets, fer el seguiment dels símptomes, saber com aïllar-te al domicili i com tramitar la baixa laboral, si la necessites.

/ Els **professionals sanitaris** també t'informaran i et faran el seguiment.

/ Trobaràs els resultats de les proves a **La Meva Salut**.

1 / Has de reportar els teus contactes estrets a través dels **Gestors COVID** i/o de l'eina **ContacteCovid.cat**.



2 / Has de fer **aïllament domiciliari** fins que els professionals sanitaris t'ho indiquin, i se t'informarà de com fer-ho.



3 / Has de **fer seguiment i vigilància dels símptomes dos cops al dia** a través de l'**app STOP COVID19 CAT**. Si no pots fer servir l'app, cal que et **prenguis la temperatura 2 cops al dia**.



4 / Si els teus símptomes empitjoren, **truca al 061** o posa't en contacte amb el teu **professional sanitari** a través de l'**eConsulta de La Meva Salut**.

5 / En el cas que sigui **necessari** tramitar la **baixa laboral**, ho pots fer a través de l'**eConsulta de La Meva Salut**.



Què passa si soc un contacte estret?



/ Sabràs si ets un **contacte estret** d'una persona amb COVID-19 mitjançant una **trucada telefònica** i un SMS de l'eina **ContacteCovid.cat**.

1 Has de **fer aïllament preventiu durant els 10 dies següents** al contacte amb el cas diagnosticat, **tant si ets positiu com negatiu**.



2 Ens posarem en contacte amb tu per tal de programar una **prova diagnòstica**.

3 Cal que **fakis seguiment dels teus símptomes** a través de l'**app STOP COVID19 CAT, dos cops al dia**.



4 Si **presentes símptomes**, has de:

▶ **contactar amb el teu centre d'atenció primària,**

▶ **trucar al 061/Salut Respon**

▶ **o fer una eConsulta a través de La meva /Salut**

5 Si **estàs treballant** i no ho pots fer **des de casa**, rebràs la informació per tramitar la **baixa laboral**.

6 Si **en finalitzar el confinament** no has tingut cap símptoma, és el teu **professional sanitari** qui t'informa quan pots retornar a la teva rutina habitual.



Recorda: la detecció, la ràpida identificació i l'aïllament dels contactes estrets és fonamental per mantenir el control de la pandèmia.

Enllaç:
https://canalsalut.gencat.cat/web./content/_A-Z/C/coronavirus-2019-ncov/material-divulgatiu/baixa-laboral-la-meva-salut.pdf



6.4. Annex 4. Avaluació de risc de brot

Amb aquest formulari valorem la probabilitat que una persona sospitosa d'estar infectada de COVID-19 pugui ser generadora d'un brot.

Als 6 primers ítems els hem assignat una puntuació de 0 o 1 punts per tal d'obtenir una escala que va de 0 a 6 punts, on 0 punts significa baixa probabilitat de generar un brot i 6 és la màxima probabilitat de generar un brot. Pel que fa al setè ítem, cal preguntar el nombre de persones que comparteixen l'habitatge amb la persona interrogada, i per cada persona cohabitant s'ha d'afegir un punt més, de manera que si comparteix l'habitatge amb 2 persones sumarà 2 punts a l'escala.

Qualificació del risc de brot Les 3 primeres preguntes fan referència a contactes estrets: exposició a un cas durant més de 15 minuts sense mascareta i sense mantenir la distància de seguretat de 2 metres.	ALTA PROBABILITAT DE BROT	BAIXA PROBABILITAT DE BROT
1. Ahir o abans d'ahir S'ha relacionat vostè amb grups de persones (3 o més, sense tenir en compte la gent amb qui conviu) en llocs tancats? (transport públic, gimnàs, cinema, coral, acampada, restaurants, altres) i/o Ha anat a cap acte multitudinari en un espai obert? (manifestació, concert, "botellón", altres)	SÍ (1 PUNT) A qualsevol de les dues preguntes	NO (0 PUNTS)
2. En els darrers 14 dies S'ha relacionat vostè amb grups de persones (3 o més, sense tenir en compte la gent amb qui conviu) en llocs tancats? (transport públic, gimnàs, cinema, coral, acampada, restaurants, altres) i/o Ha anat a cap acte multitudinari en un espai obert? (manifestació, concert, "botellón", altres)	SÍ (1 PUNT) A qualsevol de les dues preguntes	NO (0 PUNTS)
3. Contacte amb un cas confirmat Ha estat en contacte amb un cas confirmat els darrers 14 dies?	SÍ (1 PUNT)	NO (0 PUNTS)
4. Relacions a l'entorn laboral Per la seva feina, té relació presencial amb moltes persones? (p. ex. treballa en una cadena de muntatge o un escorxador, fa de dependent de botiga, és temporer, fa moltes reunions presencials, altres)	SÍ (1 PUNT)	NO (0 PUNTS)

<p>5. Feines d'especial consideració Treballa vostè en un centre sanitari, o residència, o bé proporcionant cures a persones dependents?</p>	<p>SÍ (1 PUNT)</p>	<p>NO (0 PUNTS)</p>
<p>6. Situació de vulnerabilitat Comparteix habitatge amb persones vulnerables? (p. ex. persones d'edat avançada, persones amb malalties cròniques, altres)</p>	<p>SÍ (1 PUNT)</p>	<p>NO (0 PUNTS)</p>
<p>7. Ocupació del domicili Amb quantes persones comparteix el seu habitatge?</p>		

	SÍ	NO
Cas sospitós en entorn educatiu, assisteix a classe amb un contacte estret?		



6.5. Annex 5. La gestió de la baixa laboral

usufg001 - Recerca d'usuaris

MENU

Dades recerca

Programació per motius(F8) CIP: NHCAP: NASS: /

Visites metge(F2) Nom: PROVA Cognoms: PROVA Sexe: H

Visites infermeria(F3) Id.: Pat.: Sense 2n cognom:

Altres visites(F4) Número de placa / identificació:

Gestió d'usuaris(F5)

Assignació de metge **Receptes i IT** **Manteniment IT**

Assignació d'infermeria Materials per diabètics Validació sanitària

Etiquetes >> Escanejat Llistat de Usuaris de baixa per Col·legiat

RCA i TIS>> Avisos del pacient Pla de medicació

Visites >> Tasques pendents OVA PROVA

Seguretat Resum d'història clínica OVA PROVA

Audit de dades >> Informes de derivacions OVA PROVA

Derivacions (2) >> Sol·licituds de diagnòstics per la imatge OVA PROVA

Altres temes UAB > ASSIR OVA PROVA

Canvi de centre Alertes epidemiològiques OVA PROVA

Procediments admin Llistat OTI per agenda OVA PROVA

Facturació a tercers Full dosificació TAO OVA PROVA

Altres >> Comunicats al Juljat OVA PROVA

Gestions sanitàries >> Lliurament de documents OVA PROVA

Auxiliars >>

nom	Nom
	ANDREU
	ANTONIO
	ARHAM
	BE
	BE
	CASERNES
	HANS
	INDIANES
	JOAN
	JOSE
	JOSE
	MANEL
	NIL
	NOTOCAR

Id.: 44444444A Cad. TSI: CIP a RCA:

Tel: IMG27 ABS: 396 UAB: TUAB:

PRPR0710401NC5 PROVA PROVA ANDREU

ROSA PROVA PROVA (DONA, 23 ANYS) DECO1900310001

Ocupació principal 3317 Tècnics en audioprotesis **Mútua d'accidents laborals: MUTUA UNIVERSAL MUGENAT**
Les contingències laborals les ha de gestionar la mútua

Motiu

Diagnòstic: COVID-19 Causa de la baixa: MALALTIA COMUNA

Dates

Primer dia que no ha anat a treballar: 26/11/2020 (Data baixa)

Durada real de la IT: 1 dies Durada estimada: 14 dies (09/12/2020) (13 dies a partir d'avui) Durada òptima: 14 dies Data màxima propera visita: 09/12/2020

Data alta: Causa de falta: Dies acum.recaiguda: Data alta màxima: 24/11/2021

Dades administratives

Situació laboral En Atur

NASS: 08 00099845 58 Número del DNI: 06325412K D

Empresa: HENNES & MAURITZ CUSTOMER SERVICES SL Règim: REG. GENERAL Mútua: MUTUA UNIVERSAL MUGENAT

Baixa: Metge (col·legiat): Centre:

Actual:

Alta:

6.6. Annex 6. SMS enviats pel Sistema de Salut

Contacte estret d'un cas confirmat

A més de la trucada dels gestors de seguiment de contactes, rep un SMS que l'informa que és contacte estret i on:

- Se li explica com procedir per tallar la cadena de contagis (fer una quarantena).
- Se li passa un breu qüestionari on es recull informació epidemiològica.
- S'identifica si necessita una baixa laboral i se li demana informació per tramitar-la per l'ICAM.
- Se li indica com ha de fer el seguiment dels símptomes per fer-ne una detecció precoç.

Benvolgut, benvolguda,

Una persona que ha donat positiu per la COVID-19 t'ha declarat com contacte estret. Per tal de tallar la cadena de transmissió i evitar possibles rebrotos, cal que cal que segueixis les instruccions que s'indiquen:

- 1 Aïllament domiciliari
- 2 Seguiment de símptomes
- 3 Situació laboral

Benvolgut, benvolguda,

Una persona que ha donat positiu per la COVID-19 t'ha declarat com contacte estret. Per tal de tallar la cadena de transmissió i evitar possibles rebrotos, cal que cal que segueixis les instruccions que s'indiquen:

- 1 Aïllament domiciliari

Qüestionari de situació laboral:

A continuació et realitzarem unes preguntes en referència a la teva situació laboral:

Actualment, tens opció de teletreballar:
Teletreballar és la possibilitat de treballar des de casa

Necessites sol·licitar la baixa laboral?



El cas confirmat amb prova positiva

Recepció d'un segon SMS per accedir a una segona eina digital on trobarà:

- La relació de contactes estrets ja reportats digitalment per ell o el gestor COVID.
- La possibilitat d'afegir-hi altres contactes que vagi recordant.
- Guies que l'ajudaran a recordar.

Se l'ha d'informar:

- Que haurà de fer aïllament domiciliari i com l'haurà de fer.
- Que haurà de fer el seguiment de símptomes dos cops al dia a través de l'app STOP COVID19 CAT.
- Com tramitar la baixa laboral, si és necessària.



SMS confirmat:

/Salut ContacteCovid.cat

Important: nom cognom, atès que ja teniu els resultats de la prova a La Meva Salut, cal que seguïu les instruccions següents per garantir la vostra salut i la dels vostres contactes estrets.

Català /Salut Generalitat de Catalunya

Tancar sessió

Hola

Atès que la teva prova ha resultat positiva per COVID-19, cal que segueixis les instruccions d'aquests quatre punts per tal de **cuidar la teva salut i tallar la cadena de transmissió.**

- 1 Aïllament domiciliari
- 2 Registre de contactes estrets
- 3 Seguiment dels símptomes
- 4 Baixa laboral

Enrere /Salut Generalitat de Catalunya

Tancar sessió

Què és un contacte estret?

Són totes aquelles persones amb qui hagis compartit:

- un espai de menys de 2 metres de distància
- durant més de 15 minuts
- sense protecció adequada
- al llarg de les 48 hores prèvies a l'inici dels símptomes.

Sobre el registre de contactes estrets

Enrere /Salut Generalitat de Catalunya

Tancar sessió

Quan vas començar a sentir els primers símptomes?

Si no has tingut símptomes, marca el dia que t'has fet la prova

Indica el dia en el calendari:

📅 Símptomes de la COVID-19

Di	Dm	Dc	Dj	Dv	Ds	Dg
11 Gen.	12 Gen.	13 Gen.	14 Gen.	15 Gen.	16 Gen.	17 Gen.
18 Gen.	19 Gen.	20 Gen.	21 Gen.	22 Gen.	23 Gen.	24 Gen.
25 Gen.	26 Gen.	27 Gen.	28 Gen.			

Següent

Enrere /Salut Generalitat de Catalunya

Tancar sessió

Amb qui has tingut contacte estret durant aquest període?

Revisa les dades introduïdes anteriorment i, si és necessari, actualitza-les. Tingues en compte que, un cop confirmades, ja no podràs eliminar ni modificar cap dada, només podràs introduir nous contactes.

En cas d'haver estat en contacte amb una persona més d'una vegada en el període indicat, només cal que l'afegixis un cop.

Àmbit sanitari

gener 24

Trobada social

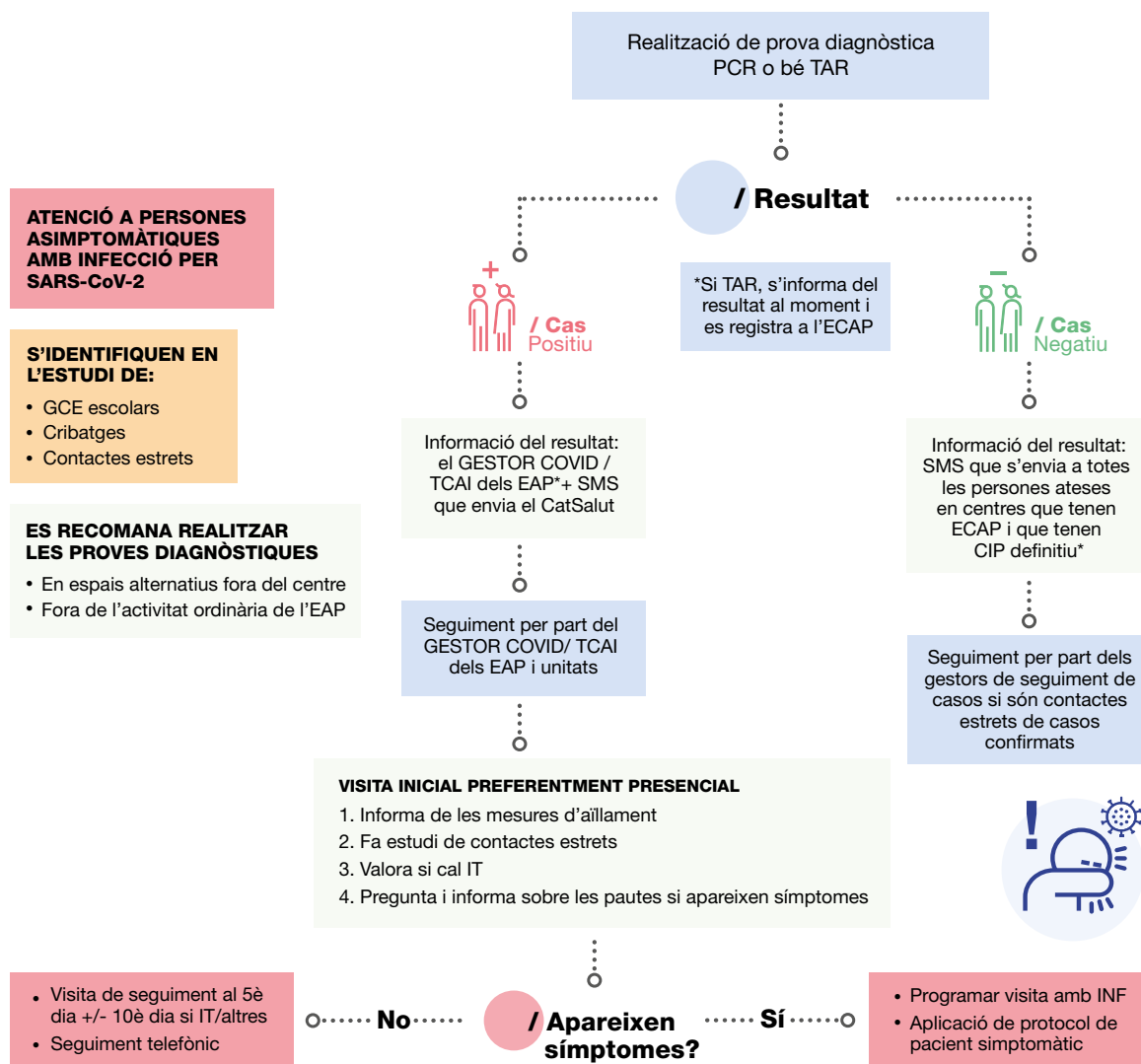
desembre 25

6.7. Annex 7. Esquema de seguiment telefònic als contactes per part dels gestors de seguiment de contactes





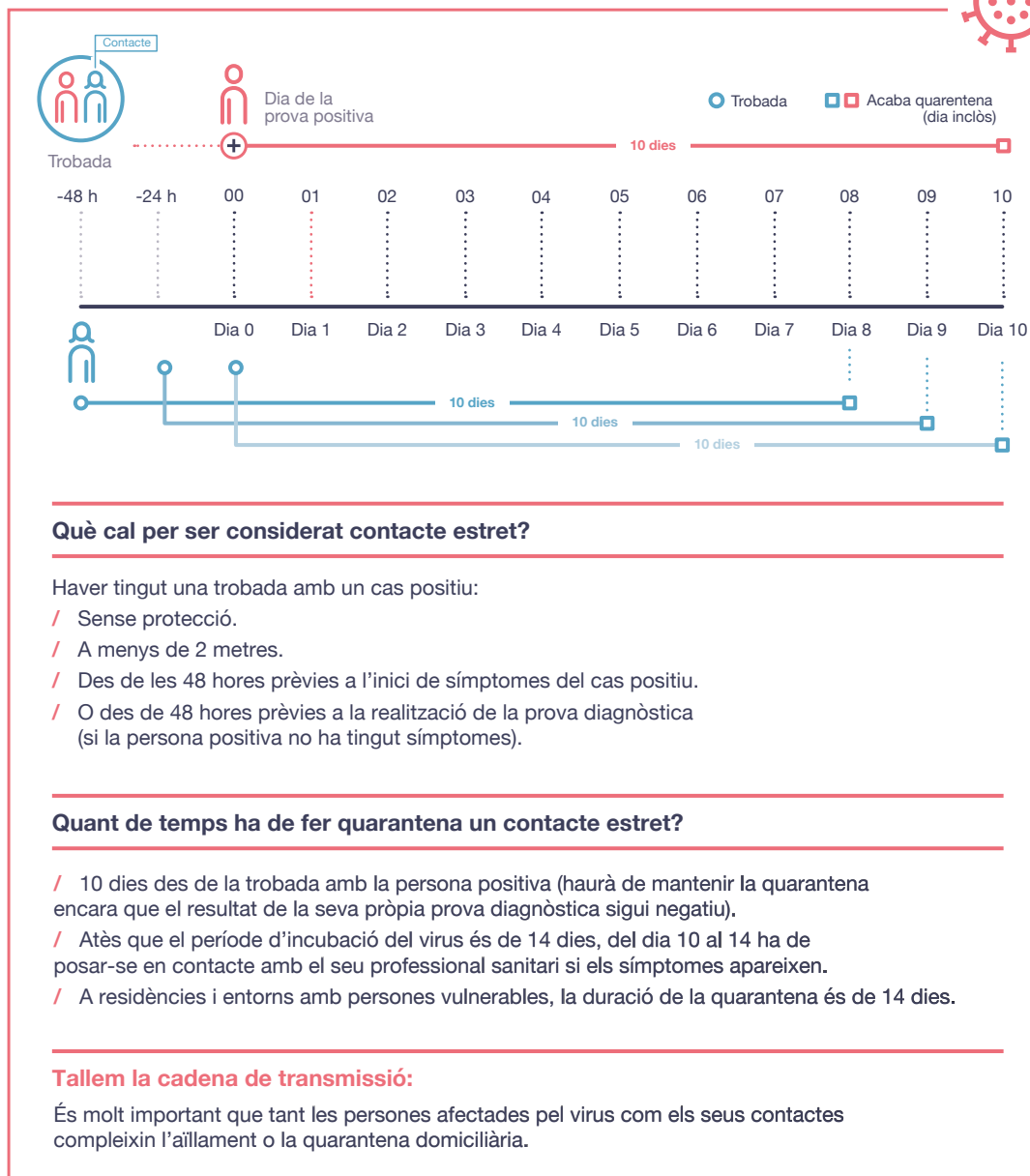
6.8. Annex 8. Algoritme de seguiment dels casos asimptomàtics



6.9. Annex 9. Altres materials que poden ser del vostre interès

26 de gener de 2021

Quarantenes per a contactes estrets de COVID-19



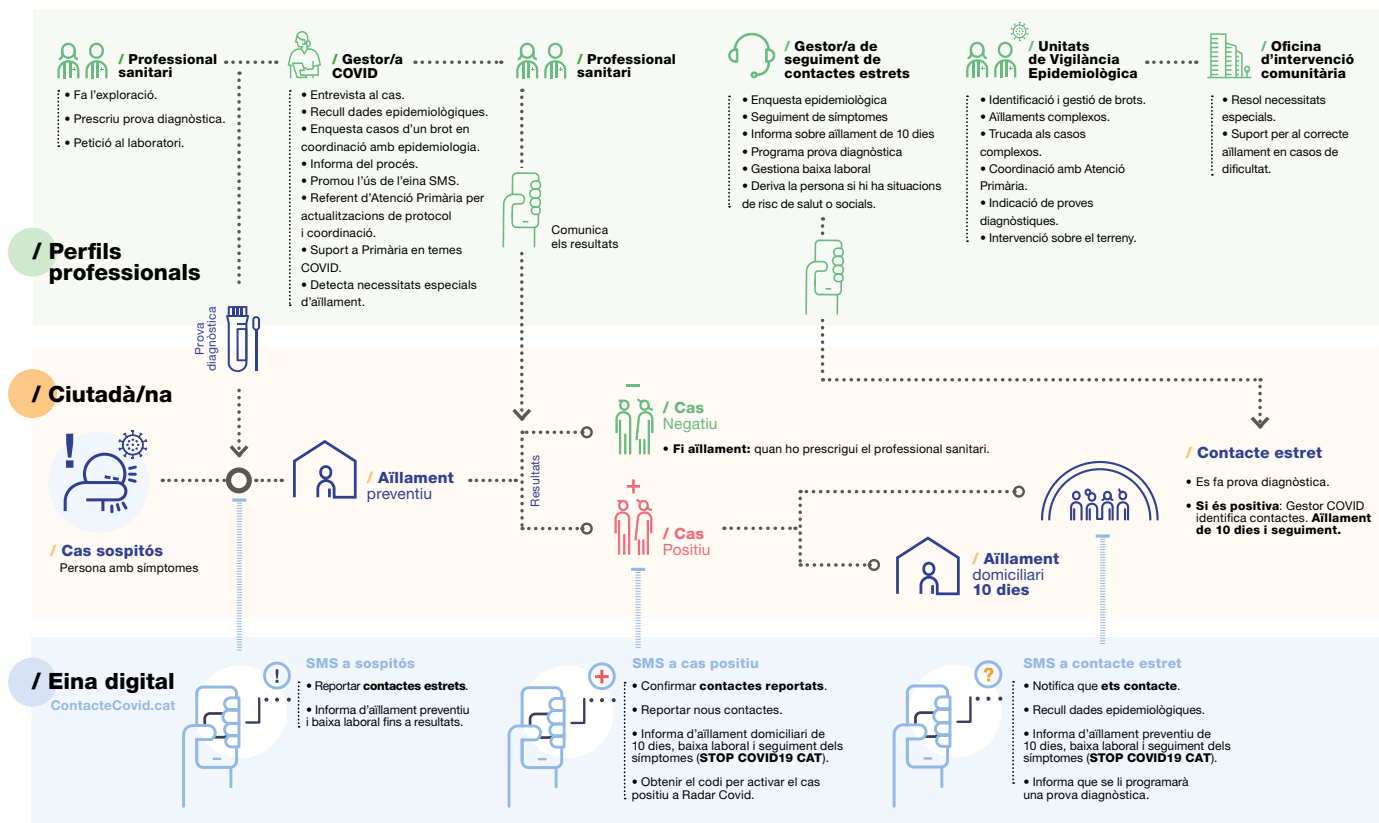
2021. © Generalitat de Catalunya. Servei Català de la Salut (26.01.2021)

Per a més informació, consulteu canalsalut.gencat.cat/coronavirus



Procediment per la **identificació de contactes estrets i seguiment de casos** de COVID-19.

4 de febrer de 2021



Funció dels gestors COVID a l'atenció primària

.....
/Salut anirà actualitzant aquest document de forma periòdica amb la informació disponible
.....



Consulta tota la informació a:
canalsalut.gencat.cat



**Generalitat
de Catalunya**

/Salut