

# Estadística de la interrupció voluntària de l'embaràs a Catalunya, 2020

## Informe preliminar

Octubre 2021

**Direcció de la publicació:**

Aina Plaza Tesías  
Montserrat Dolz Rosell

**Redacció i anàlisi de les dades:**

Maria del Mar Torné Farré  
Robert Langarita Rivas

**Processament de les dades i suport a l'edició:**

Andreu Calpe Jiménez  
Sergi Cruz Fernandez  
Purificació Molina Puyo

**Agraïments**

A tots els centres autoritzats per a la pràctica de la interrupció voluntària de l'embaràs, pel seu esforç en el manteniment de la qualitat de les dades.

**Referència recomanada**

Servei de Gestió i Anàlisi de la Informació per a la Planificació Estratègica. Estadística de la interrupció voluntària de l'embaràs a Catalunya, 2020.  
Barcelona. Departament de Salut. Generalitat de Catalunya, octubre de 2021.

**Alguns drets reservats**

© 2021, Generalitat de Catalunya. Departament de Salut.



Els continguts d'aquesta obra estan subjectes a una llicència de Reconeixement-NoComercial-SenseObresDerivades 4.0 Internacional.

La llicència es pot consultar a la [pàgina web de Creative Commons](#).

**Edita:**

Direcció General de Planificació en Salut

**Primera edició:**

Barcelona, octubre de 2021

**Assessorament lingüístic:**

Servei de Planificació Lingüística del Departament de Salut

**Revisió corporativa:**

Disseny de plantilla accessible 1.05  
Oficina de Comunicació del Departament de Salut

**Registre editorial:**

90702

# Sumari

1	Introducció .....	4
2	Metodologia .....	5
2.1	Característiques del Registre d'interrupció voluntària de l'embaràs .....	5
2.2	Recollida i validació de les dades .....	5
2.3	Informació disponible.....	5
2.4	Càlcul dels indicadors.....	9
3	Resultats principals .....	10
3.1	Total d'IVE realitzades a Catalunya .....	10
3.2	IVE realitzades en dones residents a Catalunya .....	11
3.3	IVE realitzades en dones residents nascudes fora del territori espanyol .....	11
3.4	IVE realitzades en dones residents nascudes al territori espanyol.....	12
3.5	Anàlisi comparativa amb altres territoris amb dades definitives del 2018 .....	12
4	Taules i figures .....	13
4.1	Total d'IVE realitzades a Catalunya .....	14
4.1.1	Evolució de les IVE realitzades a Catalunya en el període 1987-2020.....	14
4.1.2	Distribució de les IVE segons característiques sociodemogràfiques .....	15
4.1.3	Distribució de les IVE segons característiques de fecunditat.....	18
4.1.4	Distribució de les IVE segons característiques de la intervenció .....	20
4.2	IVE realitzades en dones residents a Catalunya .....	22
4.2.1	Distribució de les IVE realitzades a dones residents segons característiques sociodemogràfiques .....	22
4.2.2	Distribució de les IVE realitzades a dones residents segons característiques de fecunditat.....	26
4.2.3	Distribució de les IVE realitzades a dones residents segons característiques de la intervenció .....	28
4.2.4	Distribució territorial de les IVE realitzades a dones residents.....	29
4.2.5	Evolució de les IVE realitzades a dones residents en el període 1987-2020.....	34
4.3	IVE realitzades a dones residents a Catalunya nascudes fora del territori espanyol .....	37
4.3.1	Distribució de les IVE de les dones residents nascudes fora del territori espanyol segons característiques sociodemogràfiques.....	37
4.3.2	Distribució de les IVE de les dones residents nascudes fora del territori espanyol segons característiques de fecunditat .....	41
4.3.3	Distribució de les IVE de les dones residents nascudes fora del territori espanyol segons característiques de la intervenció.....	43
4.3.4	Distribució territorial de les IVE de les dones residents nascudes fora del territori espanyol.....	44
4.4	IVE realitzades a dones residents a Catalunya nascudes al territori espanyol .....	48
5	Annex. Relació de centres sanitaris .....	51

## 1 Introducció

Aquest informe sobre la interrupció voluntària de l'embaràs (IVE)<sup>i</sup> recull la informació de les IVE realitzades a tots els centres sanitaris autoritzats a Catalunya, tant públics com privats.<sup>ii</sup> D'acord amb l'Ordre de 10 de desembre de 1986 del Departament de Salut, per la qual s'estableix el procediment de recollida de dades relatives a les IVE dutes a terme de conformitat amb la Llei orgànica 9/1985, de 5 de juliol, tots els centres autoritzats han de proporcionar al Departament de Salut les dades sobre les IVE que realitzen.<sup>iii</sup> Les dades publicades inclouen totes les IVE realitzades l'any 2020, tant a dones residents a Catalunya com a no residents i són provisionals atès que no inclouen les IVE que han estat realitzades fora de Catalunya a dones que hi resideixen.

L'any 2011, el Departament de Salut va aprovar el primer protocol de l'IVE farmacològica fins als 49 dies d'embaràs.<sup>iv</sup> L'actualització del protocol el 2014 va ampliar la indicació fins als 63 dies d'embaràs.<sup>v</sup> A partir d'aquest mateix any, el Departament de Salut, va incloure a la cartera de serveis de les unitats d'atenció a la salut sexual i reproductiva (ASSIR) dels centres d'atenció primària de la xarxa pública la realització d'IVE amb mètode farmacològic.

L'informe de l'any 2020, com ja va passar amb el de l'any anterior, incorpora l'actualització del formulari de recollida de dades, que es va revisar amb un grup d'experts. Les variables del nou formulari es troben recollides a la taula 1.

Des que va entrar en vigor la Llei orgànica 2/2010, de 3 de març, de salut sexual i reproductiva i de la interrupció voluntària de l'embaràs,<sup>vi</sup> els terminis i els motius autoritzats per dur-la a terme són els següents: 1) dins de les primeres catorze setmanes de gestació, a petició de la dona, 2) dins de les primeres vint-i-dues setmanes de gestació, sempre que hi hagi risc greu per a la vida o la salut de la dona o sempre que hi hagi anomalies greus en el fetus, i 3) transcorregudes les vint-i-dues setmanes de gestació, quan es detectin anomalies fetals incompatibles amb la vida o quan el fetus tingui una malaltia extremadament greu i incurable en el moment del diagnòstic.

Aquest informe consta de tres apartats: el resum de la metodologia utilitzada, la descripció dels resultats principals i les taules i figures amb els resultats analitzats. Per facilitar el treball amb les dades, les taules estan disponibles al web del Departament de Salut en format Excel. El contingut de cada apartat, sempre que ha estat possible, s'ha estructurat de la mateixa manera: distribució de les IVE segons les característiques sociodemogràfiques de la dona, les característiques de fecunditat, les característiques de la intervenció, la distribució territorial i l'evolució temporal des de l'any 1987.

## 2 Metodologia

### 2.1 Característiques del Registre d'interrupció voluntària de l'embaràs

El Registre d'interrupció voluntària de l'embaràs de Catalunya recull les IVE de dones residents a Catalunya i no residents, realitzades en centres sanitaris públics i privats autoritzats. Del total de centres autoritzats a Catalunya per realitzar IVE, un total de 76 han declarat IVE durant l'any 2020. La relació dels centres que han declarat i el municipi on es localitzen es poden consultar a l'annex.

Les dades d'IVE de les dones residents a Catalunya són provisionals, ja que manquen les IVE de les dones residents a Catalunya que s'han realitzat en centres de la resta de l'Estat espanyol. Aquestes IVE les recull el Ministerio de Sanidad, Consumo y Bienestar Social, qui les remet als registres de les comunitats autònomes un cop tancada la declaració. La diferència entre les dades provisionals i les definitives correspon a pocs casos.

### 2.2 Recollida i validació de les dades

Els centres fan la declaració mitjançant l'aplicació IVE.NET, que permet l'accés en línia al Registre d'IVE. Aquesta aplicació, a més de garantir la confidencialitat de les dades per fer la declaració de la informació individualitzada, assegura la detecció d'errors de manera simultània a l'entrada de dades. Només tres centres notifiquen les dades mitjançant l'enviament d'un fitxer en format text.

La validació de les dades es realitza en tres etapes: la primera validació està incorporada a la mateixa aplicació; la segona validació es fa des del Departament de Salut, mitjançant programes creats ad hoc, i la tercera consisteix en realitzar un control de qualitat que detecta anomalies que són verificades posant-se en contacte amb els centres. El tancament de les dades es fa en dues fases: un tancament trimestral de dades declarades i validades, i un altre d'anyal.

### 2.3 Informació disponible

Les taules següents mostren les variables i les seves categories que es recullen de cada intervenció, tant les que apareixen en el qüestionari de recollida com les que se'n deriven. Les variables s'agrupen en tres blocs temàtics: característiques sociodemogràfiques, de fecunditat i de la intervenció.

**Taula 1. Variables i categories recollides al Registre d'IVE**

Variables	Categories recollides	Categories derivades
<b>Dades generals</b>		
Número de registre intern		
Codi de centre		- Centres hospitalaris - Centres extrahospitalaris - Unitats d'atenció a la salut sexual i reproductiva - Unitat assistencial
IVE finançada públicament	- Sí - No	
<b>Característiques sociodemogràfiques</b>		
Data de naixement		Edat simple Grups d'edat: <15, 15-19, 20-24, 25-29, 30-39, 35-39, 40-44, >44
Convivència	- Sola - En parella - Amb els pares / altres familiars - Altres persones	
Fills a càrrec	- Amb fills - Sense fills	
Estat civil	- Soltera - Casada - Vídua - Divorciada - Separada	
País de naixement		Àrees geogràfiques
Any d'arribada a l'Estat espanyol		<2008, 2008, 2009, 2010, 2011, 2012, 2013, 2014, 2015, 2016, 2017, 2018, 2019, 2020
Primera nacionalitat		Àrees geogràfiques
Segona nacionalitat		Àrees geogràfiques
País de residència		Comarca / Regió sanitària
Municipi de residència		Comarca / Regió sanitària
Província de residència		Comarca / Regió sanitària
Codi postal		Comarca / Regió sanitària
Nivell d'estudis	- Sense estudis - Primer grau (6è de primària i equivalents) - ESO i equivalents - Batxillerat i cicles de FP equivalents - Escoles universitàries i facultats - No classificables per graus i no ben especificats	
Situació laboral de la dona	- Treballadora per compte propi - Treballadora assalariada - Pensionista - Estudiant - Aturada o a la recerca de la primera feina remunerada - Mestressa de casa - Altres	
Ingressos de la dona	- Sí - No	
Procedència ingressos	- Parella - Familiars - Una altra procedència	

**Taula 1. Variables i categories recollides al Registre d'IVE (continuació)**

Variables	Categories recollides	Categories derivades
<b>Característiques de la fecunditat</b>		
Nombre de filles o fills vius		<ul style="list-style-type: none"> <li>- Cap fill viu</li> <li>- 1 fill viu</li> <li>- 2 fills vius</li> <li>- 3 fills vius</li> <li>- 4 fills vius</li> <li>- 5 fills vius o més</li> </ul>
Data darrer part		
Nombre d'IVE anteriors a l'actual		<ul style="list-style-type: none"> <li>- Cap IVE anterior</li> <li>- 1 IVE anterior</li> <li>- 2 IVE anteriors</li> <li>- 3 IVE anteriors</li> <li>- 4 IVE anteriors</li> <li>- 5 IVE anteriors o més</li> </ul>
Data darrera IVE		
Nombre d'embarassos anteriors		<ul style="list-style-type: none"> <li>- Cap embaràs anterior</li> <li>- 1 embaràs anterior</li> <li>- 2 embarassos anteriors</li> <li>- 3 embarassos anteriors</li> <li>- 4 embarassos anteriors</li> <li>- 5 embarassos anteriors o més</li> </ul>
Utilització de centres de planificació	<ul style="list-style-type: none"> <li>- Sí, públic</li> <li>- Sí, privat</li> <li>- Sí, altres</li> <li>- No</li> </ul>	
Mètode anticonceptiu	<ul style="list-style-type: none"> <li>- Sí</li> <li>- No</li> </ul>	
Tipus d'anticonceptiu	<ul style="list-style-type: none"> <li>- Naturals</li> <li>- De barrera</li> <li>- Mecànics</li> <li>- Hormonals</li> <li>- Altres mètodes</li> </ul>	

**Taula 1. Variables i categories recollides al Registre d'IVE (continuació)**

Variables	Categories recollides	Categories derivades
<b>Característiques de la intervenció</b>		
Lloc d'informació de la possibilitat d'interrompre l'embaràs	<ul style="list-style-type: none"> <li>- Centre sanitari públic</li> <li>- Centre sanitari privat</li> <li>- Telèfons d'informació al ciutadà</li> <li>- Amics, familiars</li> <li>- Mitjans de comunicació</li> <li>- Internet</li> </ul>	
Setmanes de gestació		<ul style="list-style-type: none"> <li>- &lt;9 setmanes</li> <li>- 9-12 setmanes</li> <li>- 13-16 setmanes</li> <li>- 17-20 setmanes</li> <li>- &gt;20 setmanes</li> </ul>
Data intervenció / administració medicació		
Data d'alta hospitalització / farmacològic		
Motius de l'IVE	<ul style="list-style-type: none"> <li>- A petició de la dona</li> <li>- Risc greu per la vida o salut de la dona</li> <li>- Risc d'anomalies greus en el fetus</li> <li>- Malaltia molt greu i incurable del fetus</li> <li>- Combinació de motius</li> </ul>	
Mètodes utilitzats en la intervenció	<ul style="list-style-type: none"> <li>- Dilatació i evacuació</li> <li>- Dilatació i aspiració</li> <li>- Mifepristona</li> <li>- Prostaglandines</li> <li>- Altres</li> <li>- Histerotomia</li> <li>- Histerectomia</li> <li>- Injecció intravenosa</li> <li>- Injecció intrauterina</li> <li>- Tractament farmacològic (Mifepristona+Misoprostol)</li> <li>- Dilatació i raspament de l'úter</li> <li>- Misoprostol</li> <li>- Fracàs TF+dilatació+aspiració / evacuació / raspament de l'úter</li> </ul>	
Complicacions		
Fracàs farmacològic		
Codi de centre que deriva la dona		
Codi de centre a on es deriva la dona		



## 2.4 Càlcul dels indicadors

Per al càlcul de les taxes d'IVE de les dones residents a Catalunya de l'any 2020 s'han utilitzat les dades de població corresponents a l'avanç de les estimacions postcensals. El padró continu és la font d'informació utilitzada en el càlcul de les taxes d'IVE segons el lloc d'origen (dones residents a Catalunya nascudes al territori espanyol i dones residents nascudes en altres països). Ambdues poblacions són facilitades per l'Institut d'Estadística de Catalunya (Idescat).<sup>vii</sup>

L'evolució temporal de les taxes d'IVE (per 1.000 dones) i les raons d'IVE (per 100 nascuts vius) per grups d'edat dels anys anteriors al 2020 són definitives, atès que inclouen totes les IVE de dones residents a Catalunya, independentment de si han estat realitzades a Catalunya o a la resta de l'Estat espanyol. Les dades de l'any 2020 són provisionals.

- Per calcular les taxes d'IVE del període 1987-2011 s'utilitzen les estimacions intercensals a 1 de juliol, i per als anys 2012-2020 s'utilitzen les primeres estimacions de població postcensals a 1 de juliol, en ambdós casos la font és l'Idescat. Per al càlcul de la taxa d'IVE de 15 a 44 anys, tot i que s'hi inclouen els pocs casos d'IVE de dones de menys de 15 anys i de dones de més de 44 anys, es fa servir la població de dones d'edats compreses entre els 15 i els 44 anys.
- Per calcular les raons d'IVE s'utilitzen els nascuts vius dels naixements de dones residents a Catalunya, facilitats per l'Idescat.

L'elaboració i l'anàlisi de les dades s'han dut a terme al Registre d'IVE mitjançant el paquet estadístic SPSS.

### 3 Resultats principals

#### 3.1 Total d'IVE realitzades a Catalunya

Durant el període 2014-2017 el nombre d'IVE realitzades a Catalunya es va mantenir estable entre les 19.000 i 20.000 IVE anuals. Els anys següents, es va produir un fort increment fins arribar a 21.936 IVE realitzades a Catalunya per l'any 2019. El 2020 es torna als valors del període 2014-2017, el nombre d'IVE realitzades ha estat 19.800, disminuint un 9,7% respecte l'any anterior (figura 1).

#### Característiques sociodemogràfiques

El 74,5% de les IVE realitzades corresponen a dones que viuen a la província de Barcelona; el 9,1%, a dones de la província de Girona; el 7,7%, a la de Tarragona; i el 4,3%, a la de Lleida, percentatges molt similars als anys anteriors. La resta d'IVE realitzades (el 4,3%) correspon a dones que resideixen fora de Catalunya, majoritàriament a l'estranger (3,7%). El perfil sociodemogràfic de les dones que se sotmeten a una IVE també és molt similar al dels anys anteriors: la mitjana d'edat és de 29,1 anys (desviació estàndard de 7,3 anys) i els grups amb més casos són el de dones que tenen estudis de batxillerat i cicles de FP equivalents, el de treballadores assalariades i amb ingressos econòmics (vegeu la figura 2 i la taula 2).

#### Característiques de la fecunditat

Gairebé la meitat de les dones que se sotmeten a una IVE (48,0%) no tenen cap fill i el 66,5% declaren no haver realitzat cap IVE amb anterioritat. Aquestes xifres són pràcticament iguals a les de l'any anterior (vegeu la taula 3).

El 51,7% de les dones han estat ateses, en els dos anys anteriors a l'IVE actual, en un centre de planificació familiar públic i un 17,5% de dones ho han estat en centres de planificació privats. El percentatge de dones que no han estat visitades en cap centre de planificació (23,4%) es manté estable respecte els anys anteriors (vegeu la taula 3).

#### Característiques de la intervenció

El 38,0% de les IVE han estat realitzades en els ASSIR i unitats assistencials (35,6% en el 2019); les dutes a terme en els centres hospitalaris representen el 10,1% (9,5% el 2019) i les realitzades en els centres extrahospitalaris el 51,9% (54,9% el 2018) (vegeu la figura 3).

El nombre d'IVE realitzades amb tractament farmacològic segueix creixent any darrera any i ja representa el 49,8% del total d'IVE realitzades a Catalunya (vegeu la taula 4).

Com en els darrers anys, la mitjana de temps de gestació en el moment d'interrompre l'embaràs és de 7,8 setmanes (desviació estàndard de 3,6 setmanes). En els ASSIR, la mitjana de setmanes de gestació és de 6,3, en els centres extrahospitalaris és de 8,5 i en els centres hospitalaris és d'10,2 setmanes.

El motiu d'IVE a petició de la dona continua sent el més freqüent (91,3%), seguit dels motius risc greu per a la vida o la salut de la dona (5,7%), risc d'anomalies greus en el fetus (2,8%) i malaltia molt greu i incurable del fetus (0,2%), percentatges tots ells molt similars als de l'any 2019 (vegeu la taula 4).

El mètode d'IVE més utilitzat ha estat el tractament farmacològic (Mifepristona+Misoprostol) amb un 49,8%, seguit de la combinació dilatació i aspiració amb 42,9% de les IVE.

### **3.2 IVE realitzades en dones residents a Catalunya**

La taxa global d'IVE (provisional) per cada 1.000 dones de 15 a 44 anys residents a Catalunya és de 13,3‰ l'any 2020 (14,5‰ l'any 2019). En tots els grups d'edat de les dones s'ha produït una disminució de les taxes respecte de l'any 2019. Aquesta disminució respecte a l'any anterior, s'observa també en les taxes d'IVE de les dones residents nascudes fora del territori espanyol. Les taxes d'IVE de dones residents nascudes fora del territori espanyol baixen per tots els grups quinquennals (vegeu la figura 4).

#### **Distribució territorial**

Seguint la mateixa tendència de l'any 2019, l'anàlisi de la taxa d'IVE l'any 2020 per territoris mostra que la regió sanitària amb la taxa d'IVE més alta en dones entre 15 i 44 anys és la Regió Sanitària Barcelona (14,0‰). La taxa de la Regió Sanitària Girona (13,0‰) continua sent similar a la de Catalunya. La resta de regions sanitàries presenten taxes d'IVE més baixes que la del Principat (vegeu la taula 9). Pel que fa a la distribució per comarques, el Barcelonès, amb una taxa d'IVE de 16,5‰ és l'única comarca amb una taxa d'IVE superior a la del conjunt de Catalunya (vegeu les figures 6 i 7). De la resta de comarques, un total de 22 tenen les taxes d'IVE inferiors a la de Catalunya i les 19 restants són similars a la de Catalunya (vegeu la taula 11 i les figures 6 i 7).

### **3.3 IVE realitzades en dones residents nascudes fora del territori espanyol**

#### **Característiques sociodemogràfiques**

Del total d'IVE realitzades l'any 2020 a dones residents a Catalunya, el 42,5% correspon a dones nascudes fora del territori espanyol. La taxa d'IVE per cada 1.000 dones de 15-44 anys és de 22,9‰ per a les nascudes fora del territori espanyol, inferior a la de l'any 2019.

La distribució segons el país de procedència de la dona mostra que la majoria d'IVE són de dones arribades del Marroc, de l'Equador, de Bolívia, de Perú i de Romania com l'any anterior (vegeu la figura 10). Segons l'any d'arribada a l'Estat espanyol, el percentatge d'IVE és més alt en les dones que fa més temps que van arribar, el 35,6% han arribat abans del 2008 (vegeu la figura 11).

## Distribució territorial

La Regió Sanitària Barcelona, amb una taxa d'IVE de 25,2‰, és l'única regió que té la taxa d'IVE superior a la del conjunt de Catalunya, que és de 22,9‰. La taxa de la Regió Sanitària Catalunya Central (23,2‰) és similar a la de Catalunya. I la resta de regions sanitàries presenten taxes inferiors a la del Principat (vegeu la taula 18). El Barcelonès, amb una taxa d'IVE de 26,6‰, Osona amb un 28,9‰ i el Vallès Oriental amb una taxa de 29,3‰ són les comarques que tenen la taxa d'IVE superior a la del conjunt de Catalunya. De la resta de comarques, 20 tenen les taxes d'IVE inferiors a la de Catalunya i 19 comarques la tenen similar (vegeu la figura 12 i la taula 20).

### 3.4 IVE realitzades en dones residents nascudes al territori espanyol

#### Distribució territorial

La taxa d'IVE per cada 1.000 dones de 15-44 anys és de 9,7‰ per a les nascudes en el territori espanyol, inferior a la de l'any 2019. Les taxes d'IVE per regions sanitàries de les dones residents nascudes al territori espanyol s'han mantingut molt similars respecte l'any 2019. Les regions de l'Alt Pirineu i Aran i Terres de l'Ebre Girona són les úniques que presenten una taxa inferior a la de Catalunya. La resta de regions tenen taxes similars a la del Principat. Per comarques, el Baix Penedès, el Barcelonès, el Gironès i la Selva tenen taxes superiors a la de Catalunya, 10 tenen les taxes d'IVE inferiors a la de Catalunya i les 28 comarques restants la tenen similar (vegeu les taules 20 i 21 i la figura 13).

### 3.5 Anàlisi comparativa amb altres territoris amb dades definitives del 2018

La taxa global d'IVE per cada 1.000 dones de 15 a 44 anys residents a Catalunya va ser de 14,5‰ l'any 2019. Aquesta taxa és superior a la d'alguns països com ara Itàlia<sup>viii</sup> (5,8 l'any 2019), Finlàndia<sup>ix</sup> (7,7 l'any 2019), Nova Zelanda<sup>x</sup> (13,1 l'any 2019) i Escòcia<sup>xi</sup> (13,2 l'any 2019); i inferior a les taxes d'IVE de França<sup>xii</sup> (15,7 l'any 2019), Anglaterra i Gal·les<sup>xiii</sup> (18,0 l'any 2019), i Suècia<sup>xiv</sup> (19,2 l'any 2019).

## 4 Taules i figures

En aquest apartat es poden consultar tots els resultats estructurats en quatre blocs:

- Bloc 1. Resultats del **total** de les IVE realitzades a Catalunya (dones residents i no residents).
- Bloc 2. Resultats de les IVE realitzades a **dones residents** a Catalunya.
- Bloc 3. Resultats de les IVE realitzades a **dones nascudes fora del territori espanyol residents** a Catalunya.
- Bloc 4. Resultats de les IVE realitzades a **dones nascudes al territori espanyol residents** a Catalunya.

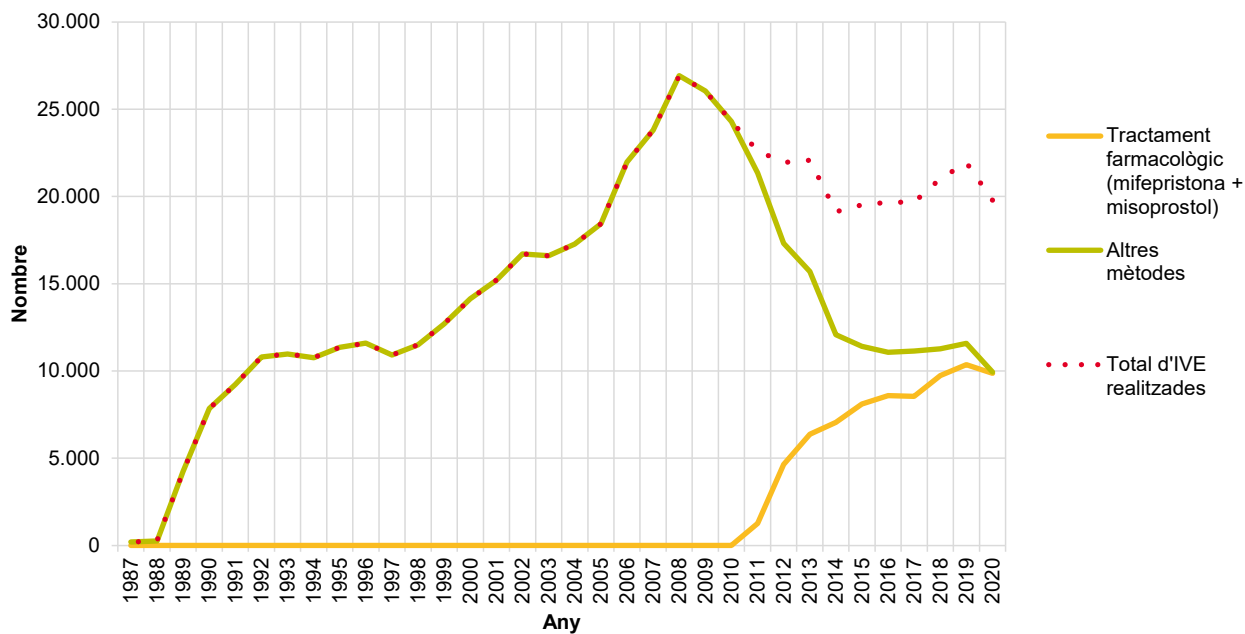
Sempre que ha estat possible, els quatre blocs s'analitzen segons:

- Característiques sociodemogràfiques.
- Característiques de la fecunditat.
- Característiques de la intervenció.
- Distribució territorial.
- Evolució temporal.

## 4.1 Total d'IVE realitzades a Catalunya

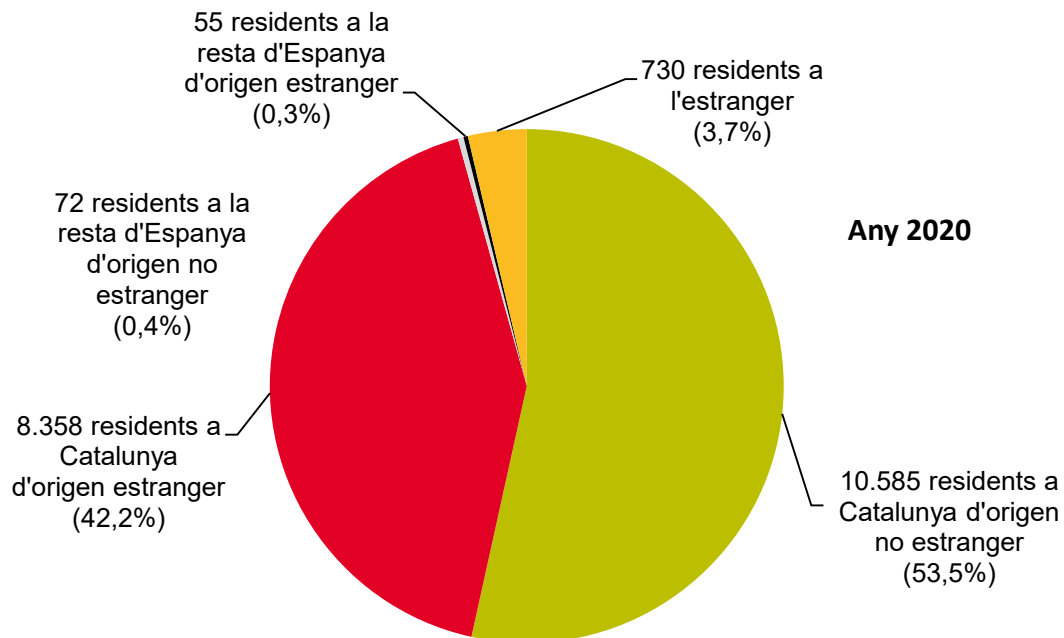
### 4.1.1 Evolució de les IVE realitzades a Catalunya en el període 1987-2020

Figura 1. Evolució de les IVE realitzades segons mètode utilitzat. Catalunya, 1987-2020



#### 4.1.2 Distribució de les IVE segons característiques sociodemogràfiques

**Figura 2. Distribució de les IVE realitzades segons lloc de residència i origen. Catalunya, 2020**



**Taula 2. IVE realitzades. Característiques de les dones segons edat. Catalunya, 2020**

Grups d'edat	< 15	15-19	20-24	25-29	30-34	35-39	40-44	> 44	Total	%
<b>Convivència</b>										
Sola	3	156	774	1.060	955	737	312	33	4.030	20,4
En parella	0	260	1.460	2.163	2.387	2.268	1.144	114	9.796	49,5
Amb els pares/altres familiars	39	1.344	1.764	862	395	267	111	6	4.788	24,2
Altres persones	1	57	223	260	197	121	39	1	899	4,5
No hi consta	1	7	34	52	73	80	39	1	287	1,4
<b>Estat civil</b>										
Soltera	41	1.782	3.915	3.548	2.554	1.689	624	57	14.210	71,8
Casada	1	23	270	634	1.092	1.314	705	75	4.114	20,8
Vídua	0	0	1	7	3	11	11	1	34	0,2
Divorciada	1	0	9	79	148	245	139	14	635	3,2
Separada	0	3	31	74	148	131	123	7	517	2,6
No hi consta	1	16	29	55	62	83	43	1	290	1,5
<b>Fills a càrrec</b>										
Amb fills	0	123	1.045	2.066	2.661	2.756	1.380	138	10.169	51,4
Sense fills	44	1.674	3.163	2.271	1.308	683	250	16	9.409	47,5
No hi consta	0	27	47	60	38	34	15	1	222	1,1
<b>Nivell d'estudis</b>										
Sense estudis	0	19	50	68	79	88	49	4	357	1,8
Primer grau (6è de primària i equivalents)	13	246	330	359	380	366	168	16	1.878	9,5
ESO i equivalents	30	937	1.405	1.303	1.168	825	286	21	5.975	30,2
Batxillerat i cicles de FP equivalents	0	572	1.892	1.679	1.388	1.200	597	58	7.386	37,3
Escoles universitàries i facultats	0	41	541	940	947	927	507	55	3.958	20,0
No classificables per graus i no ben especificats	0	2	8	7	12	14	5	0	48	0,2
No hi consta	1	7	29	41	33	53	33	1	198	1,0
<b>Situació laboral</b>										
Treballadora per compte propi	0	25	164	249	265	256	128	23	1.110	5,6
Treballadora assalariada	0	311	2.080	2.510	2.357	2.154	1.091	99	10.602	53,5
Pensionista	0	10	25	20	31	42	13	3	144	0,7
Estudiant	42	1.043	651	159	55	15	6	0	1.971	10,0
Aturada o a la recerca de la primera feina remunerada	1	289	918	902	694	529	213	15	3.561	18,0
Mestressa de casa	0	36	181	328	384	302	126	11	1.368	6,9
Altres	1	67	126	123	103	87	20	2	529	2,7
No hi consta	0	43	110	106	118	88	48	2	515	2,6
<b>Total</b>	<b>44</b>	<b>1.824</b>	<b>4.255</b>	<b>4.397</b>	<b>4.007</b>	<b>3.473</b>	<b>1.645</b>	<b>155</b>	<b>19.800</b>	<b>100</b>



**Taula 2. IVE realitzades. Característiques de les dones segons edat. Catalunya, 2020 (continuació)**

Grups d'edat	< 15	15-19	20-24	25-29	30-34	35-39	40-44	> 44	Total	%
<b>Ingressos de la dona</b>										
Sí	1	393	2.438	2.965	2.816	2.576	1.278	126	12.593	63,6
No	37	1.317	1.547	1.140	929	687	271	20	5.948	30,0
No hi consta	6	114	270	292	262	210	96	9	1.259	6,4
<b>Procedència ingressos</b>										
No informat	7	507	2.708	3.257	3.078	2.786	1.374	135	13.852	70,0
Parella	0	89	396	507	521	411	171	13	2.108	10,6
Familiars	36	1.085	875	352	175	78	30	4	2.635	13,3
Un altra procedència	0	50	171	183	162	126	50	2	744	3,8
No hi consta	1	93	105	98	71	72	20	1	461	2,3
<b>Lloc de residència</b>										
Barcelona	31	1.275	3.167	3.292	3.025	2.614	1.223	117	14.744	74,5
Girona	4	186	356	410	361	326	159	9	1.811	9,1
Lleida	2	77	196	195	165	133	77	9	854	4,3
Tarragona	3	164	319	309	320	282	126	11	1.534	7,7
Residents a la resta d'Espanya	0	11	33	34	20	18	9	2	127	0,6
Residents a l'estranger	4	111	184	157	116	100	51	7	730	3,7
<b>Total</b>	<b>44</b>	<b>1.824</b>	<b>4.255</b>	<b>4.397</b>	<b>4.007</b>	<b>3.473</b>	<b>1.645</b>	<b>155</b>	<b>19.800</b>	<b>100</b>

### 4.1.3 Distribució de les IVE segons característiques de fecunditat

**Taula 3. IVE realitzades. Fecunditat i antecedents de la IVE segons edat. Catalunya, 2020**

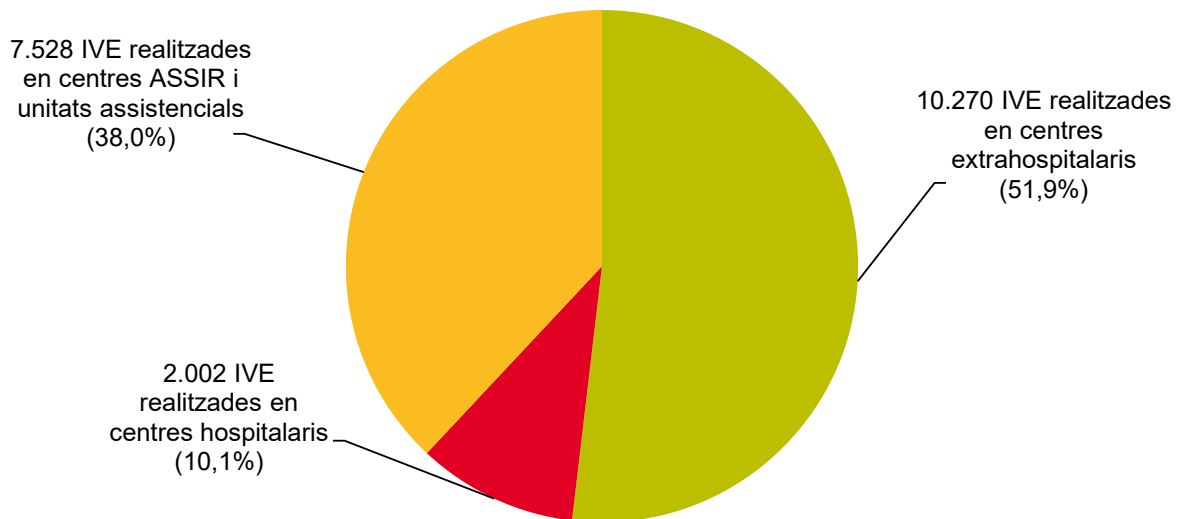
Grups d'edat	< 15	15-19	20-24	25-29	30-34	35-39	40-44	> 44	Total	%
<b>Filles o fills vius</b>										
Cap fill viu	44	1.719	3.237	2.293	1.277	661	252	17	9.500	48,0
1 fill viu	0	100	770	1.189	1.108	948	493	45	4.653	23,5
2 fills vius	0	5	199	695	1.123	1.266	597	57	3.942	19,9
3 fills vius	0	0	42	174	369	440	204	21	1.250	6,3
4 fills vius	0	0	6	41	97	120	62	10	336	1,7
5 fills vius o més	0	0	1	5	33	38	37	5	119	0,6
<b>IVE anteriors</b>										
Cap IVE anterior	43	1.584	2.997	2.822	2.454	2.130	1.031	110	13.171	66,5
1 IVE anterior	1	199	924	1.033	950	820	401	29	4.357	22,0
2 IVE anteriors	0	33	248	364	360	364	134	11	1.514	7,6
3 IVE anteriors	0	7	52	118	141	98	48	3	467	2,4
4 IVE anteriors	0	0	18	41	59	38	19	1	176	0,9
5 IVE anteriors o més	0	1	16	19	43	23	12	1	115	0,6
<b>Embarassos anteriors</b>										
Cap embaràs anterior	41	1.472	2.359	1.600	896	457	171	12	7.008	35,4
1 embaràs anterior	3	266	1.056	1.080	862	675	307	36	4.285	21,6
2 embarassos anteriors	0	59	517	877	896	932	472	37	3.790	19,1
3 embarassos anteriors	0	17	190	439	646	659	320	31	2.302	11,6
4 embarassos anteriors	0	9	86	242	355	424	199	19	1.334	6,7
5 embarassos anteriors o més	0	1	47	159	352	326	176	20	1.081	5,5
<b>Setmanes de gestació</b>										
< 9 setmanes	31	1.317	3.307	3.421	3.056	2.605	1.227	120	15.084	76,2
9-12 setmanes	5	267	580	631	535	478	205	15	2.716	13,7
13-16 setmanes	6	106	192	194	236	222	131	5	1.092	5,5
17-20 setmanes	0	98	137	97	111	104	50	9	606	3,1
> 20 setmanes	2	36	39	54	69	64	32	6	302	1,5
<b>Motiu</b>										
A petició de la dona	38	1.636	3.978	4.121	3.652	3.085	1.434	133	18.077	91,3
Risc greu per la vida o salut de la dona	6	181	253	218	200	174	86	10	1.128	5,7
Risc d'anomalies greus en el fetus	0	7	22	50	142	202	118	10	551	2,8
Malaltia molt greu i incurable del fetus	0	0	2	8	13	12	7	2	44	0,2
Combinació de motius	0	0	0	0	0	0	0	0	0	0,0
<b>Total</b>	<b>44</b>	<b>1.824</b>	<b>4.255</b>	<b>4.397</b>	<b>4.007</b>	<b>3.473</b>	<b>1.645</b>	<b>155</b>	<b>19.800</b>	<b>100</b>

**Taula 3. IVE realitzades. Fecunditat i antecedents de la IVE segons edat. Catalunya, 2020 (continuació)**

Grups d'edat	< 15	15-19	20-24	25-29	30-34	35-39	40-44	> 44	Total	%
<b>Centre de planificació familiar</b>										
Centre públic	18	915	2.318	2.385	2.081	1.667	792	57	10.233	51,7
Centre privat	10	212	630	806	714	687	364	42	3.465	17,5
Altres	0	23	62	64	39	33	9	3	233	1,2
No n'utilitza	12	562	1.020	907	905	826	361	43	4.636	23,4
No hi consta	4	112	225	235	268	260	119	10	1.233	6,2
<b>Mètode anticonceptiu</b>										
Sí	15	873	2.070	1.952	1.666	1.407	653	49	8.685	43,9
No	11	537	1.154	1.197	1.226	1.037	518	62	5.742	29,0
No hi consta	18	414	1.031	1.248	1.115	1.029	474	44	5.373	27,1
<b>Tipus anticonceptiu</b>										
No informat	29	951	2.185	2.445	2.341	2.066	992	106	11.115	56,1
Naturals	1	57	144	147	159	131	85	13	737	3,7
De barrera	12	615	1.168	1.001	873	761	354	27	4.811	24,3
Mecànics	0	13	23	32	43	52	26	1	190	1,0
Hormonals	1	156	652	690	505	382	144	4	2.534	12,8
Altres mètodes	0	8	19	25	30	33	27	2	144	0,7
No hi consta	1	24	64	57	56	48	17	2	269	1,4
<b>Total</b>	<b>44</b>	<b>1.824</b>	<b>4.255</b>	<b>4.397</b>	<b>4.007</b>	<b>3.473</b>	<b>1.645</b>	<b>155</b>	<b>19.800</b>	<b>100</b>

#### 4.1.4 Distribució de les IVE segons característiques de la intervenció

**Figura 3. Distribució de les IVE realitzades segons el tipus de centre. Catalunya, 2020**



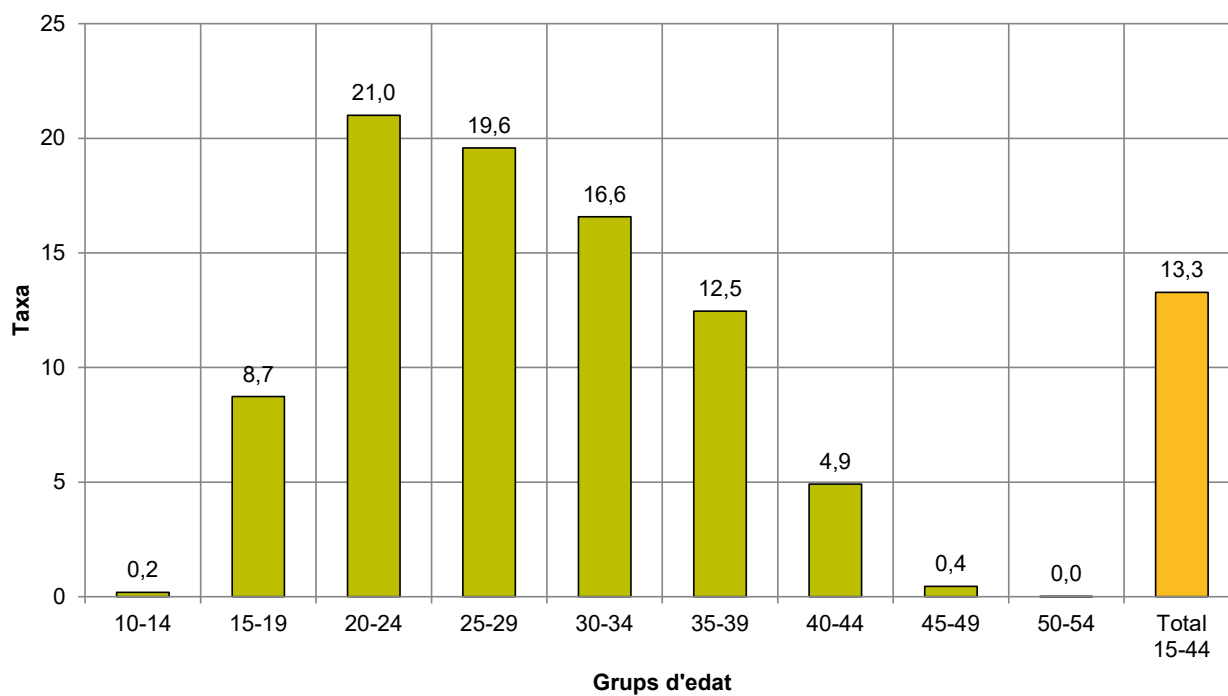
**Taula 4. IVE realitzades. Característiques de la intervenció segons tipus de centre. Catalunya, 2020**

Tipus de centre	ASSIR	Centres extrahospitalaris	Centres hospitalaris	Total	%
<b>Lloc d'informació</b>					
Centre sanitari públic	7.097	5.947	1.782	14.826	74,9
Centre sanitari privat	129	3.436	95	3.660	18,5
Telèfons d'informació al ciutadà	14	76	4	94	0,5
Amics, familiars	151	181	28	360	1,8
Mitjans de comunicació	25	10	3	38	0,2
Internet	66	575	14	655	3,3
No hi consta	46	45	76	167	0,8
<b>Setmanes de gestació</b>					
< 9 setmanes	7.455	6.477	1.152	15.084	76,2
9-12 setmanes	72	2.327	317	2.716	13,7
13-16 setmanes	1	834	257	1.092	5,5
17-20 setmanes	0	486	120	606	3,1
> 20 setmanes	0	146	156	302	1,5
<b>Motiu</b>					
A petició de la dona	7.528	9.107	1.442	18.077	91,3
Risc greu per la vida o salut de la dona	0	1.103	25	1.128	5,7
Risc d'anomalies greus en el fetus	0	60	491	551	2,8
Malaltia molt greu i incurable del fetus	0	0	44	44	0,2
Combinació de motius	0	0	0	0	0,0
<b>Mètode</b>					
Dilatació i evacuació	0	1.108	34	1.142	5,8
Dilatació i aspiració	0	8.448	49	8.497	42,9
Mifepristona	0	3	1	4	0,0
Prostaglandines	0	0	7	7	0,0
Altres mètodes	0	32	1	33	0,2
Histerotomia	0	0	0	0	0,0
Histerectomia	0	0	0	0	0,0
Injecció intravenosa	0	0	0	0	0,0
Injecció intrauterina	0	0	4	4	0,0
Tractament farmacològic Mifepristona+Misoprostol (TF)	7.523	591	1.753	9.867	49,8
Dilatació i raspament de l'úter	0	1	7	8	0,0
Misoprostol	0	0	14	14	0,1
Fracàs TF + dilatació + aspiració / evacuació / raspament de l'úter	0	38	34	72	0,4
Combinació de mètodes	5	49	98	152	0,8
<b>Total</b>	<b>7.528</b>	<b>10.270</b>	<b>2.002</b>	<b>19.800</b>	<b>100</b>

## 4.2 IVE realitzades en dones residents a Catalunya

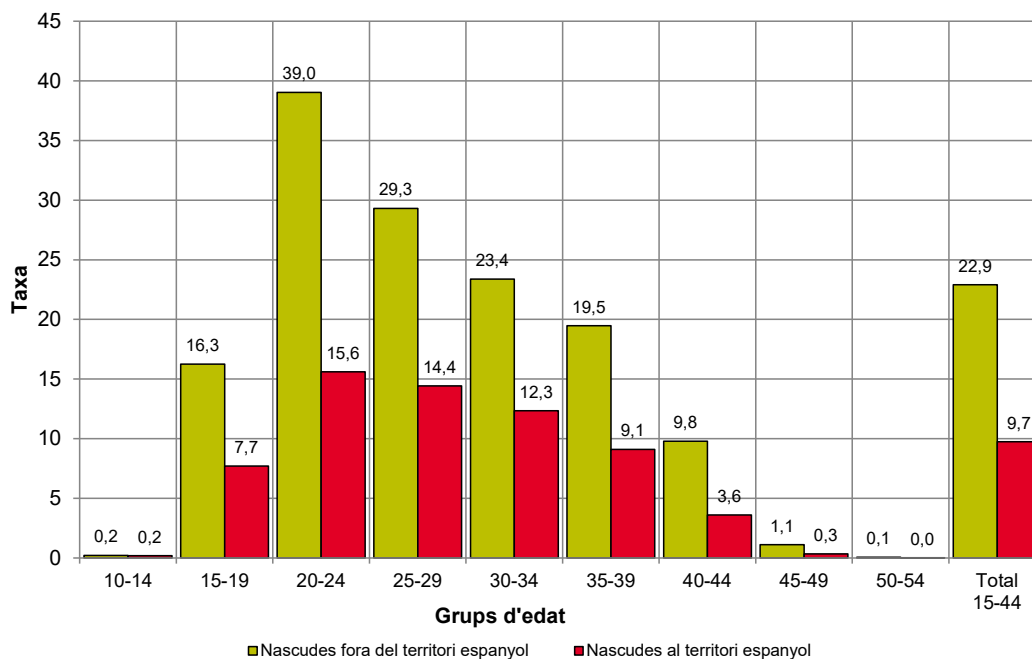
### 4.2.1 Distribució de les IVE realitzades a dones residents segons característiques sociodemogràfiques

**Figura 4. Distribució de les taxes d'IVE de dones residents segons grup d'edat Catalunya, 2020**



\* Taxa d'IVE per 1.000 dones del grup d'edat corresponent. Dades de població: avanç de les estimacions postcensals. Dades d'IVE provisionals.

**Figura 5. Distribució de les taxes d'IVE de dones residents segons origen i grup d'edat. Catalunya, 2020**



\* Taxa d'IVE per 1.000 dones del grup d'edat corresponent. Dades de població: padró continu. Dades d'IVE provisionals.

**Taula 5. IVE de dones residents. Característiques de les dones segons edat. Catalunya, 2020**

Grups d'edat	< 15	15-19	20-24	25-29	30-34	35-39	40-44	> 44	Total	%
<b>Convivència</b>										
Sola	3	146	707	1.003	915	708	301	32	3.815	20,1
En parella	0	229	1.385	2.077	2.313	2.197	1.099	107	9.407	49,7
Amb els pares/altres familiars	35	1.264	1.699	820	379	257	109	5	4.568	24,1
Altres persones	1	56	215	254	193	116	39	1	875	4,6
No hi consta	1	7	32	52	71	77	37	1	278	1,5
<b>Estat civil</b>										
Soltera	37	1.664	3.710	3.379	2.449	1.608	598	54	13.499	71,3
Casada	1	22	261	615	1.066	1.284	676	69	3.994	21,1
Vídua	0	0	1	7	3	11	11	1	34	0,2
Divorciada	1	0	8	79	146	244	139	14	631	3,3
Separada	0	2	31	71	147	128	120	7	506	2,7
No hi consta	1	14	27	55	60	80	41	1	279	1,5
<b>Fills a càrrec</b>										
Amb fills	0	119	1.021	1.996	2.591	2.679	1.334	129	9.869	52,1
Sense fills	40	1.560	2.972	2.151	1.245	645	238	16	8.867	46,8
No hi consta	0	23	45	59	35	31	13	1	207	1,1
<b>Nivell d'estudis</b>										
Sense estudis	0	19	50	68	78	87	48	4	354	1,9
Primer grau (6è de primària i equivalents)	12	243	327	356	377	364	167	14	1.860	9,8
ESO i equivalents	27	885	1.368	1.244	1.144	799	277	20	5.764	30,4
Batxillerat i cicles de FP equivalents	0	508	1.762	1.598	1.328	1.149	571	53	6.969	36,8
Escoles universitàries i facultats	0	38	497	892	902	892	485	54	3.760	19,8
No classificables per graus i no ben especificats	0	2	8	7	10	13	5	0	45	0,2
No hi consta	1	7	26	41	32	51	32	1	191	1,0
<b>Situació laboral</b>										
Treballadora per compte propi	0	21	157	236	263	250	124	23	1.074	5,7
Treballadora assalariada	0	293	1.959	2.386	2.254	2.068	1.043	94	10.097	53,3
Pensionista	0	4	21	13	29	41	12	3	123	0,6
Estudiant	38	962	615	153	52	15	6	0	1.841	9,7
Aturada o a la recerca de la primera feina remunerada	1	282	879	874	681	515	208	12	3.452	18,2
Mestressa de casa	0	36	181	323	382	300	125	10	1.357	7,2
Altres	1	64	124	122	99	85	20	2	517	2,7
No hi consta	0	40	102	99	111	81	47	2	482	2,5
<b>Total</b>	<b>40</b>	<b>1.702</b>	<b>4.038</b>	<b>4.206</b>	<b>3.871</b>	<b>3.355</b>	<b>1.585</b>	<b>146</b>	<b>18.943</b>	<b>100</b>



**Taula 5. IVE de dones residents. Característiques de les dones segons edat. Catalunya, 2020 (continuació)**

Grups d'edat	< 15	15-19	20-24	25-29	30-34	35-39	40-44	> 44	Total	%
<b>Ingressos de la dona</b>										
Sí	1	366	2.310	2.826	2.711	2.487	1.227	121	12.049	63,6
No	33	1.231	1.474	1.105	911	673	266	17	5.710	30,1
No hi consta	6	105	254	275	249	195	92	8	1.184	6,3
<b>Procedència ingressos</b>										
No informat	7	471	2.564	3.101	2.960	2.682	1.319	129	13.233	69,9
Parella	0	87	387	499	514	402	168	11	2.068	10,9
Familiars	33	1.007	830	339	173	78	30	3	2.493	13,2
Un altra procedència	0	46	156	170	154	122	48	2	698	3,7
No hi consta	0	91	101	97	70	71	20	1	451	2,4
<b>Total</b>	<b>40</b>	<b>1.702</b>	<b>4.038</b>	<b>4.206</b>	<b>3.871</b>	<b>3.355</b>	<b>1.585</b>	<b>146</b>	<b>18.943</b>	<b>100</b>

#### 4.2.2 Distribució de les IVE realitzades a dones residents segons característiques de fecunditat

**Taula 6. IVE de dones residents. Fecunditat i antecedents de l' IVE segons edat. Catalunya, 2020**

Grups d'edat	< 15	15-19	20-24	25-29	30-34	35-39	40-44	> 44	Total	%
<b>Filles o fills vius</b>										
Cap fill viu	40	1.601	3.043	2.172	1.211	621	237	17	8.942	47,2
1 fill viu	0	96	750	1.142	1.072	914	481	42	4.497	23,7
2 fills vius	0	5	196	674	1.099	1.233	575	54	3.836	20,3
3 fills vius	0	0	42	172	363	434	195	20	1.226	6,5
4 fills vius	0	0	6	41	94	115	62	9	327	1,7
5 fills vius o més	0	0	1	5	32	38	35	4	115	0,6
<b>IVE anteriors</b>										
Cap IVE anterior	39	1.466	2.790	2.664	2.343	2.035	981	101	12.419	65,6
1 IVE anterior	1	195	916	1.007	933	802	392	29	4.275	22,6
2 IVE anteriors	0	33	246	358	356	359	133	11	1.496	7,9
3 IVE anteriors	0	7	52	117	139	98	48	3	464	2,4
4 IVE anteriors	0	0	18	41	58	38	19	1	175	0,9
5 IVE anteriors o més	0	1	16	19	42	23	12	1	114	0,6
<b>Embarassos anteriors</b>										
Cap embaràs anterior	37	1.358	2.173	1.498	839	423	160	12	6.500	34,3
1 embaràs anterior	3	258	1.032	1.026	823	644	294	33	4.113	21,7
2 embarassos anteriors	0	59	511	853	875	901	453	34	3.686	19,5
3 embarassos anteriors	0	17	190	431	640	645	311	31	2.265	12,0
4 embarassos anteriors	0	9	85	239	345	417	196	18	1.309	6,9
5 embarassos anteriors o més	0	1	47	159	349	325	171	18	1.070	5,6
<b>Setmanes de gestació</b>										
< 9 setmanes	31	1.301	3.249	3.349	3.017	2.566	1.200	116	14.829	78,3
9-12 setmanes	5	264	563	619	529	471	203	15	2.669	14,1
13-16 setmanes	4	91	161	153	205	198	120	5	937	4,9
17-20 setmanes	0	35	45	44	65	66	35	4	294	1,6
> 20 setmanes	0	11	20	41	55	54	27	6	214	1,1
<b>Motiu</b>										
A petició de la dona	38	1.617	3.900	4.028	3.603	3.040	1.405	129	17.760	93,8
Risc greu per la vida o salut de la dona	2	78	114	120	118	105	58	6	601	3,2
Risc d'anomalies greus en el fetus	0	7	22	50	139	200	116	9	543	2,9
Malaltia molt greu i incurable del fetus	0	0	2	8	11	10	6	2	39	0,2
Combinació de motius	0	0	0	0	0	0	0	0	0	0,0
<b>Total</b>	<b>40</b>	<b>1.702</b>	<b>4.038</b>	<b>4.206</b>	<b>3.871</b>	<b>3.355</b>	<b>1.585</b>	<b>146</b>	<b>18.943</b>	<b>100</b>

**Taula 6. IVE de dones residents. Fecunditat i antecedents de l'IVE segons edat. Catalunya, 2020 (continuació)**

Grups d'edat	< 15	15-19	20-24	25-29	30-34	35-39	40-44	> 44	Total	%
<b>Centre de planificació familiar</b>										
Centre públic	18	905	2.298	2.369	2.069	1.659	789	57	10.164	53,7
Centre privat	7	112	461	665	607	602	320	35	2.809	14,8
Altres	0	20	59	60	39	33	9	3	223	1,2
No n'utilitza	12	557	1.008	890	894	810	354	42	4.567	24,1
No hi consta	3	108	212	222	262	251	113	9	1.180	6,2
<b>Mètode anticonceptiu</b>										
Sí	15	859	2.037	1.933	1.651	1.392	648	48	8.583	45,3
No	11	525	1.130	1.171	1.208	1.020	511	59	5.635	29,7
No hi consta	14	318	871	1.102	1.012	943	426	39	4.725	24,9
<b>Tipus anticonceptiu</b>										
No informat	25	843	2.001	2.273	2.220	1.963	937	98	10.360	54,7
Naturals	1	57	144	141	157	127	82	12	721	3,8
De barrera	12	610	1.159	997	870	759	353	27	4.787	25,3
Mecànics	0	13	22	32	43	52	26	1	189	1,0
Hormonals	1	154	645	687	500	379	143	4	2.513	13,3
Altres mètodes	0	8	19	25	30	33	27	2	144	0,8
No hi consta	1	17	48	51	51	42	17	2	229	1,2
<b>Total</b>	<b>40</b>	<b>1.702</b>	<b>4.038</b>	<b>4.206</b>	<b>3.871</b>	<b>3.355</b>	<b>1.585</b>	<b>146</b>	<b>18.943</b>	<b>100</b>

### 4.2.3 Distribució de les IVE realitzades a dones residents segons característiques de la intervenció

**Taula 7. IVE de dones residents. Característiques de la intervenció segons tipus de centre. Catalunya, 2020**

Tipus de centre	ASSIR	Centres extrahospitalaris	Centres hospitalaris	Total	%
<b>Lloc d'informació</b>					
Centre sanitari públic	7.082	5.876	1.769	14.727	77,7
Centre sanitari privat	128	2.755	94	2.977	15,7
Telèfons d'informació al ciutadà	14	72	4	90	0,5
Amics, familiars	151	171	28	350	1,8
Mitjans de comunicació	25	9	3	37	0,2
Internet	66	519	14	599	3,2
No hi consta	46	42	75	163	0,9
<b>Setmanes de gestació</b>					
< 9 setmanes	7.439	6.241	1.149	14.829	78,3
9-12 setmanes	72	2.281	316	2.669	14,1
13-16 setmanes	1	679	257	937	4,9
17-20 setmanes	0	179	115	294	1,6
> 20 setmanes	0	64	150	214	1,1
<b>Motiu</b>					
A petició de la dona	7.512	8.810	1.438	17.760	93,8
Risc greu per la vida o salut de la dona	0	576	25	601	3,2
Risc d'anomalies greus en el fetus	0	58	485	543	2,9
Malaltia molt greu i incurable del fetus	0	0	39	39	0,2
Combinació de motius	0	0	0	0	0,0
<b>Mètode</b>					
Dilatació i evacuació	0	594	34	628	3,3
Dilatació i aspiració	0	8.166	48	8.214	43,4
Mifepristona	0	3	1	4	0,0
Prostaglandines	0	0	7	7	0,0
Altres mètodes	0	27	1	28	0,1
Histerotomia	0	0	0	0	0,0
Histerectomia	0	0	0	0	0,0
Injecció intravenosa	0	0	0	0	0,0
Injecció intrauterina	0	0	4	4	0,0
Tractament farmacològic Mifepristona+Misoprostol (TF)	7.507	566	1.743	9.816	51,8
Dilatació i raspament de l'úter	0	1	7	8	0,0
Misoprostol	0	0	13	13	0,1
Fracàs TF + dilatació + aspiració / evacuació / raspament de l'úter	0	38	32	70	0,4
Combinació de mètodes	5	49	97	151	0,8
<b>Total</b>	<b>7.512</b>	<b>9.444</b>	<b>1.987</b>	<b>18.943</b>	<b>100</b>

#### 4.2.4 Distribució territorial de les IVE realitzades a dones residents

**Taula 8. Nombre d'IVE de dones residents segons regió sanitària de residència. Catalunya, 2020**

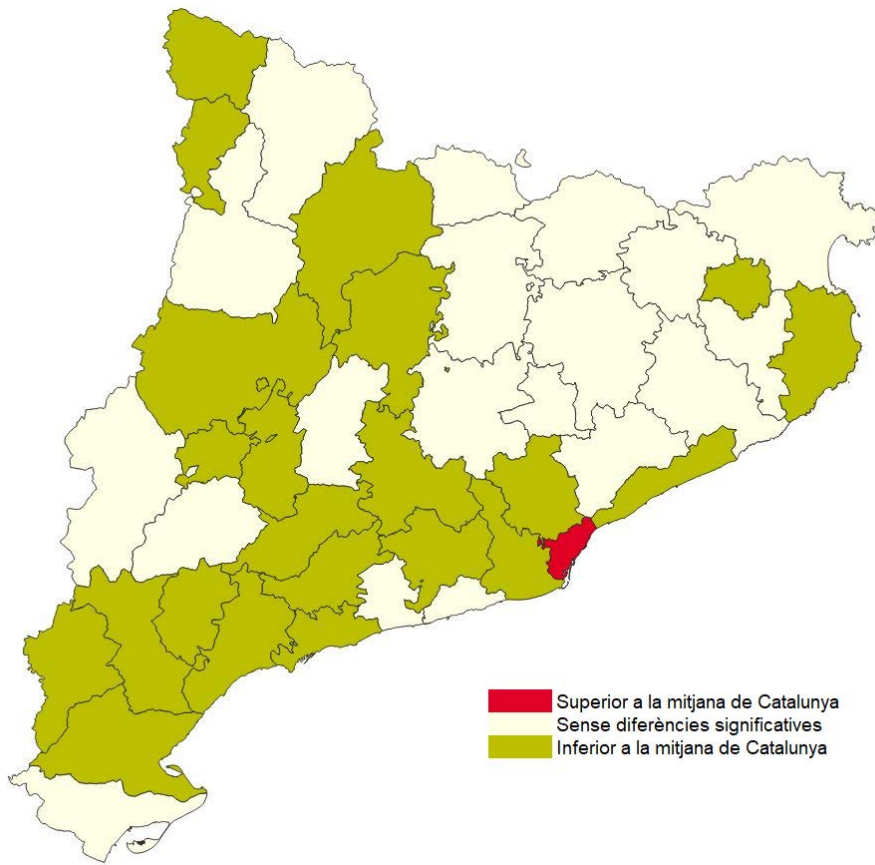
Grups d'edat	< 15	15-19	20-24	25-29	30-34	35-39	40-44	> 44	Total	%
<b>Regió sanitària de residència</b>										
Alt Pirineu i Aran	1	12	29	22	16	20	7	1	108	0,6
Barcelona	28	1.143	2.904	3.022	2.738	2.362	1.112	107	13.416	70,8
Camp de Tarragona	2	137	244	255	261	233	97	8	1.237	6,5
Catalunya Central	3	107	227	215	243	216	92	10	1.113	5,9
Girona	4	214	390	466	412	368	180	9	2.043	10,8
Lleida	1	65	177	176	151	113	73	8	764	4,0
Terres de l'Ebre	1	24	67	50	50	43	24	3	262	1,4
<b>Total</b>	<b>40</b>	<b>1.702</b>	<b>4.038</b>	<b>4.206</b>	<b>3.871</b>	<b>3.355</b>	<b>1.585</b>	<b>146</b>	<b>18.943</b>	<b>100</b>

**Taula 9. Taxa d'IVE de dones residents segons regió sanitària de residència. Catalunya, 2020**

Grups d'edat	< 20	20-24	25-29	30-34	35-39	> 39	Taxa* 15-44	IC 95% Límit inferior	IC 95% Límit superior
<b>Regió sanitària de residència</b>									
Alt Pirineu i Aran	8,4	17,3	12,1	7,9	8,5	2,7	8,7	7,1	10,4
Barcelona	9,2	22,7	20,5	17,2	13,1	5,6	14,0	13,8	14,2
Camp de Tarragona	8,4	16,1	15,9	14,6	10,6	4,1	10,9	10,3	11,5
Catalunya Central	8,3	17,2	16,6	16,9	12,2	4,8	11,9	11,2	12,6
Girona	9,7	18,1	20,0	16,1	12,5	5,4	13,0	12,4	13,6
Lleida	7,4	19,8	19,7	15,0	9,9	5,7	12,2	11,4	13,1
Terres de l'Ebre	6,1	16,3	12,2	10,4	7,6	3,8	8,8	7,8	9,9
<b>Total</b>	<b>8,9</b>	<b>21,0</b>	<b>19,6</b>	<b>16,6</b>	<b>12,5</b>	<b>5,4</b>	<b>13,3</b>	<b>13,1</b>	<b>13,5</b>

\* Taxa d'IVE per 1.000 dones del grup d'edat corresponent. Dades de població: avanç de les estimacions postcensals. Dades d'IVE provisionals.

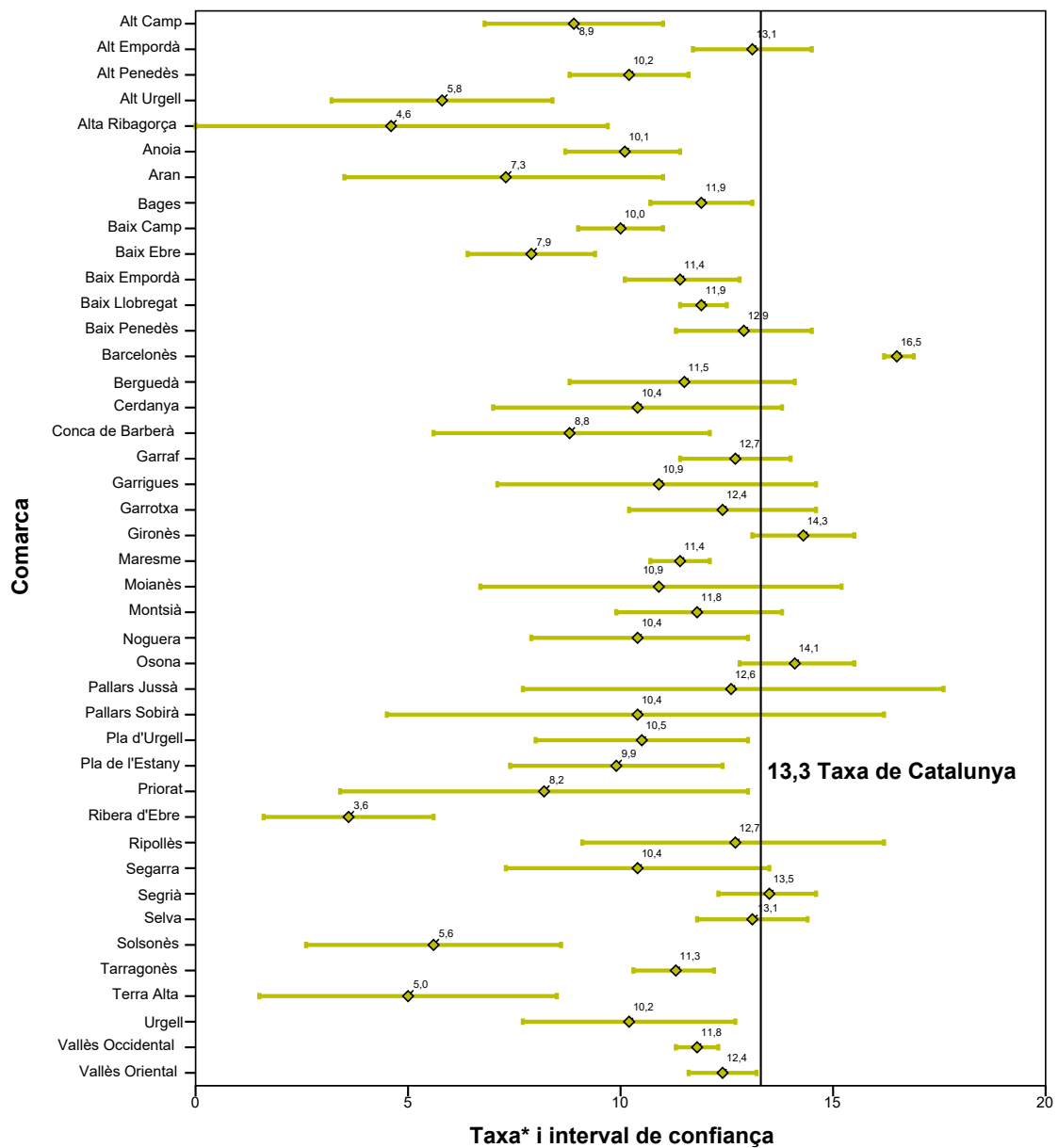
**Figura 6. Distribució de les taxes d'IVE de dones residents segons comarca de residència. Catalunya, 2020**



**Taula 10. IVE de dones residents segons comarca de residència i el grup d'edat. Catalunya, 2020**

Grups d'edat	< 15	15-19	20-24	25-29	30-34	35-39	40-44	> 44	Total	%
<b>Comarca de residència</b>										
Alt Camp	0	8	20	13	13	11	4	0	69	0,4
Alt Empordà	0	33	71	75	62	65	21	1	328	1,7
Alt Penedès	1	22	33	38	51	28	25	2	200	1,1
Alt Urgell	0	1	8	3	4	2	1	0	19	0,1
Alta Ribagorça	0	1	0	0	0	2	0	0	3	0,0
Anoia	1	23	39	43	52	40	22	1	221	1,2
Aran	0	0	4	4	1	3	1	1	14	0,1
Bages	1	34	80	82	70	77	28	3	375	2,0
Baix Camp	0	40	65	80	72	68	31	4	360	1,9
Baix Ebre	0	6	25	23	22	14	9	2	101	0,5
Baix Empordà	1	21	47	69	56	54	17	1	266	1,4
Baix Llobregat	4	183	370	378	378	328	153	11	1.805	9,5
Baix Penedès	0	28	44	45	56	45	22	2	242	1,3
Barcelonès	13	517	1.595	1.782	1.531	1.309	576	61	7.384	39,0
Berguedà	1	9	12	11	16	13	10	0	72	0,4
Cerdanya	0	1	11	8	6	6	3	0	35	0,2
Conca de Barberà	0	8	4	5	3	5	3	0	28	0,1
Garraf	0	38	60	66	68	61	42	4	339	1,8
Garrigues	0	2	7	6	10	4	2	0	31	0,2
Garrotxa	0	13	23	24	36	17	10	1	124	0,7
Gironès	0	63	112	134	92	94	48	5	548	2,9
Maresme	1	105	195	173	181	164	84	7	910	4,8
Moianès	0	3	5	2	6	5	4	0	25	0,1
Montsià	0	18	40	24	22	25	10	1	140	0,7
Noguera	0	3	24	12	8	11	5	1	64	0,3
Osona	0	41	85	74	97	76	31	6	410	2,2
Pallars Jussà	1	4	5	5	4	4	2	0	25	0,1
Pallars Sobirà	0	5	1	2	1	3	0	0	12	0,1
Pla d'Urgell	0	6	15	11	13	12	9	1	67	0,4
Pla de l'Estany	0	8	14	9	14	8	6	0	59	0,3
Priorat	0	0	1	1	3	3	3	0	11	0,1
Ribera d'Ebre	1	0	1	3	4	2	1	0	12	0,1
Ripollès	0	1	14	7	11	7	8	0	48	0,3
Segarra	0	3	6	10	6	7	9	1	42	0,2
Segrià	1	42	114	124	100	71	43	4	499	2,6
Selva	3	46	64	84	83	75	46	1	402	2,1
Solsonès	0	1	1	3	3	5	0	0	13	0,1
Tarragonès	2	56	118	115	123	107	40	2	563	3,0
Terra Alta	0	0	1	0	2	2	3	0	8	0,0
Urgell	0	9	11	15	15	9	5	1	65	0,3
Vallès Occidental	8	202	479	454	377	358	183	13	2.074	10,9
Vallès Oriental	1	98	214	189	199	155	65	9	930	4,9
<b>Total</b>	<b>40</b>	<b>1.702</b>	<b>4.038</b>	<b>4.206</b>	<b>3.871</b>	<b>3.355</b>	<b>1.585</b>	<b>146</b>	<b>18.943</b>	<b>100</b>

**Figura 7. Distribució de les taxes d'IVE de dones residents segons comarca de residència. Catalunya, 2020**



\* Taxa d'IVE per 1.000 dones de 15-44 anys. Dades de població: avanç de les estimacions postcensals. Dades d'IVE provisionals.



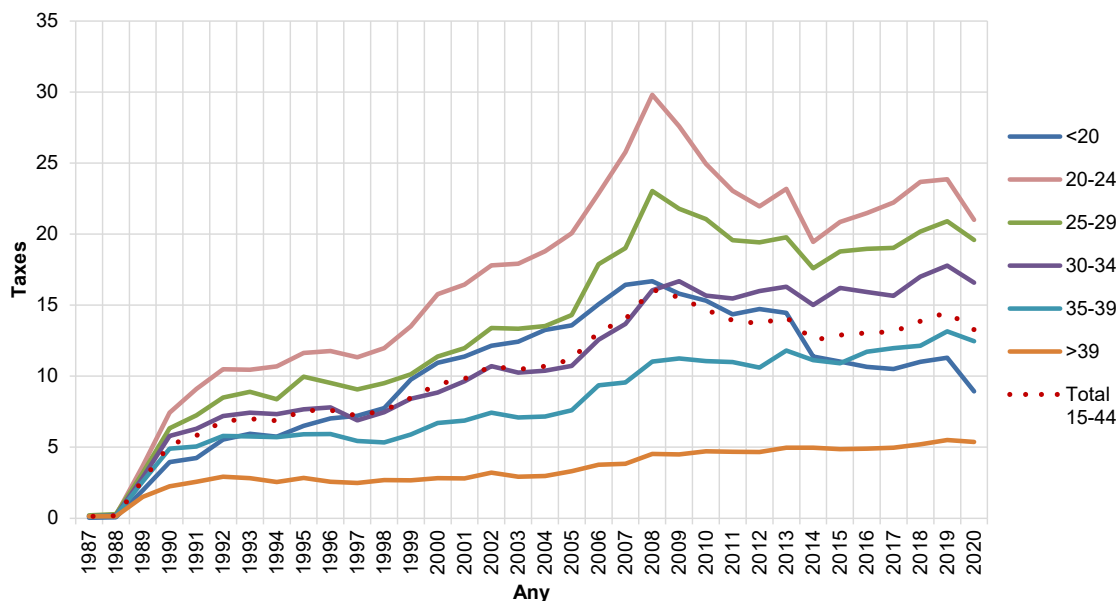
**Taula 11. Taxa d'IVE de dones residents segons comarca de residència. Catalunya, 2020**

	Taxa* 15-44	IC 95% Límit inferior	IC 95% Límit superior
<b>Comarques</b>			
Alt Camp	8,9	6,8	11,0
Alt Empordà	13,1	11,7	14,5
Alt Penedès	10,2	8,8	11,6
Alt Urgell	5,8	3,2	8,4
Alta Ribagorça	4,6	0,0	9,7
Anoia	10,1	8,7	11,4
Aran	7,3	3,5	11,0
Bages	11,9	10,7	13,1
Baix Camp	10,0	9,0	11,0
Baix Ebre	7,9	6,4	9,4
Baix Empordà	11,4	10,1	12,8
Baix Llobregat	11,9	11,4	12,5
Baix Penedès	12,9	11,3	14,5
Barcelonès	16,5	16,2	16,9
Berguedà	11,5	8,8	14,1
Cerdanya	10,4	7,0	13,8
Conca de Barberà	8,8	5,6	12,1
Garraf	12,7	11,4	14,0
Garrigues	10,9	7,1	14,6
Garrotxa	12,4	10,2	14,6
Gironès	14,3	13,1	15,5
Maresme	11,4	10,7	12,1
Moianès	10,9	6,7	15,2
Montsià	11,8	9,9	13,8
Noguera	10,4	7,9	13,0
Osona	14,1	12,8	15,5
Pallars Jussà	12,6	7,7	17,6
Pallars Sobirà	10,4	4,5	16,2
Pla d'Urgell	10,5	8,0	13,0
Pla de l'Estany	9,9	7,4	12,4
Priorat	8,2	3,4	13,0
Ribera d'Ebre	3,6	1,6	5,6
Ripollès	12,7	9,1	16,2
Segarra	10,4	7,3	13,5
Segrià	13,5	12,3	14,6
Selva	13,1	11,8	14,4
Solsonès	5,6	2,6	8,6
Tarragonès	11,3	10,3	12,2
Terra Alta	5,0	1,5	8,5
Urgell	10,2	7,7	12,7
Vallès Occidental	11,8	11,3	12,3
Vallès Oriental	12,4	11,6	13,2
<b>Total</b>	<b>13,3</b>	<b>13,1</b>	<b>13,5</b>

\* Taxa d'IVE per 1.000 dones de 15-44 anys. Dades de població: avanç de les estimacions postcensals. Dades d'IVE provisionals.

#### 4.2.5 Evolució de les IVE realitzades a dones residents en el període 1987-2020

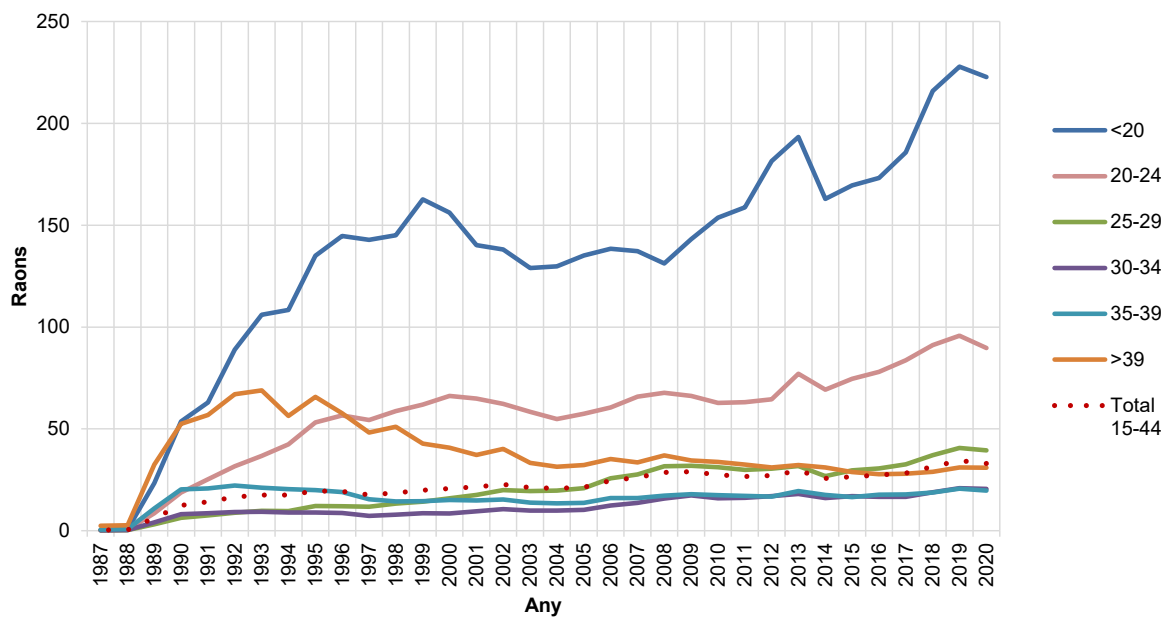
**Figura 8. Evolució temporal de la taxa\* d'IVE de dones residents segons edat. Catalunya, 1987-2020\*\***



\* Taxa d'IVE per 1.000 dones del grup d'edat corresponent. Dades de població: estimacions de població intercensals i postcensals.

\*\* Dades d'IVE definitives, llevat de les de l'any 2020, que són provisionals.

**Figura 9. Evolució temporal de la raó\* d'IVE per 100 nascuts vius de dones residents segons edat. Catalunya, 1987-2020\*\***



\* Raó per 100 nascuts vius de mares residents del grup d'edat corresponent.

\*\* Dades d'IVE definitives, llevat de les de l'any 2020, que són provisionals.

**Taula 12. Evolució temporal de la taxa d'IVE de dones residents. Catalunya, 1987-2020**

Taxa* per grups d'edat	< 15	15-19	20-24	25-29	30-34	35-39	40-44	45-49	> 49	Total 15-44
<b>Any</b>										
1987	0,00	0,03	0,14	0,20	0,13	0,14	0,11	0,03	0,00	0,13
1988	0,01	0,05	0,20	0,29	0,19	0,17	0,10	0,03	0,00	0,18
1989	0,01	1,96	3,68	3,20	2,88	2,58	1,40	0,13	0,00	2,66
1990	0,03	3,92	7,44	6,34	5,80	4,90	2,08	0,18	0,01	5,17
1991	0,05	4,20	9,10	7,24	6,30	5,04	2,34	0,26	0,00	5,82
1992	0,11	5,44	10,48	8,49	7,19	5,79	2,59	0,35	0,01	6,83
1993	0,09	5,87	10,45	8,89	7,44	5,75	2,54	0,28	0,01	7,00
1994	0,10	5,67	10,69	8,37	7,33	5,71	2,32	0,23	0,00	6,87
1995	0,10	6,42	11,63	9,96	7,66	5,92	2,58	0,25	0,01	7,58
1996	0,09	6,95	11,78	9,53	7,80	5,92	2,38	0,19	0,00	7,60
1997	0,10	7,14	11,32	9,07	6,89	5,44	2,25	0,24	0,00	7,21
1998	0,07	7,70	11,97	9,51	7,46	5,34	2,52	0,17	0,01	7,59
1999	0,15	9,64	13,51	10,13	8,41	5,89	2,46	0,23	0,00	8,48
2000	0,23	10,75	15,78	11,38	8,86	6,71	2,59	0,26	0,00	9,45
2001	0,19	11,23	16,44	11,98	9,64	6,88	2,61	0,20	0,00	9,82
2002	0,30	11,88	17,80	13,38	10,71	7,43	2,94	0,29	0,01	10,70
2003	0,36	12,10	17,91	13,35	10,25	7,09	2,70	0,25	0,00	10,47
2004	0,39	12,90	18,79	13,52	10,38	7,15	2,78	0,20	0,01	10,69
2005	0,35	13,25	20,05	14,31	10,72	7,59	3,07	0,25	0,00	11,18
2006	0,40	14,68	22,87	17,89	12,57	9,35	3,57	0,19	0,01	13,11
2007	0,52	15,94	25,76	19,01	13,68	9,55	3,57	0,27	0,01	14,02
2008	0,43	16,27	29,80	23,03	16,04	11,03	4,24	0,32	0,00	16,10
2009	0,48	15,34	27,59	21,78	16,69	11,25	4,15	0,37	0,01	15,55
2010	0,40	14,91	24,94	21,05	15,67	11,05	4,42	0,32	0,00	14,69
2011	0,40	13,94	23,05	19,56	15,48	11,99	4,36	0,34	0,00	13,92
2012	0,48	14,21	21,96	19,42	15,99	10,60	4,37	0,30	0,02	13,71
2013	0,47	13,93	23,19	19,76	16,30	11,80	4,61	0,36	0,02	14,14
2014	0,40	10,94	19,46	17,59	15,02	11,13	4,59	0,38	0,02	12,53
2015	0,22	10,79	20,85	18,77	16,21	10,91	4,47	0,43	0,00	12,90
2016	0,29	10,34	21,49	18,97	15,92	11,73	4,51	0,43	0,01	13,04
2017	0,35	10,11	22,22	19,03	15,66	11,97	4,61	0,38	0,01	13,13
2018	0,24	10,74	23,67	20,18	17,01	12,14	4,82	0,41	0,01	13,87
2019	0,30	10,96	23,85	20,90	17,79	13,16	5,03	0,47	0,03	14,49
2020**	0,19	8,73	21,00	19,58	16,58	12,47	4,92	0,45	0,02	13,27

\* Taxa d'IVE per 1.000 dones del grup d'edat corresponent.

\*\* Any 2020 dades d'IVE provisionals.

**Taula 13. Evolució temporal de la raó d'IVE de dones residents. Catalunya, 1987-2019**

Raó* per grups d'edat	< 15	15-19	20-24	25-29	30-34	35-39	40-44	45-49	> 49	Total 15-44
<b>Any</b>										
1987	8,33	0,32	0,27	0,19	0,20	0,55	2,01	9,52	0,00	0,30
1988	20,00	0,55	0,43	0,28	0,27	0,73	2,11	8,06	0,00	0,41
1989	20,00	23,24	8,57	3,15	4,13	10,90	30,06	52,27	0,00	6,30
1990	44,44	53,25	18,73	6,39	8,13	20,25	48,65	68,75	100,00	12,46
1991	83,33	62,37	25,25	7,47	8,56	20,75	51,61	90,74	0,00	14,26
1992	183,33	87,44	31,64	8,79	9,17	22,19	59,38	200,00	50,00	16,52
1993	163,64	104,78	36,73	9,74	9,26	21,07	61,89	158,33	66,67	17,45
1994	257,14	106,95	42,37	9,62	8,96	20,39	51,30	130,56	0,00	17,46
1995	340,00	133,51	53,13	12,10	8,96	19,95	59,73	141,67	-	19,51
1996	166,67	143,35	56,57	12,06	8,69	19,00	53,44	125,81	0,00	19,34
1997	250,00	141,48	54,38	11,81	7,32	15,44	43,66	122,50	0,00	17,66
1998	91,67	144,00	58,79	13,30	7,86	14,39	47,80	89,74	200,00	18,62
1999	220,00	160,80	61,89	14,30	8,54	14,52	39,39	69,70	50,00	19,82
2000	206,25	153,53	66,19	15,97	8,50	15,09	37,29	85,48	14,29	20,73
2001	207,69	138,26	64,91	17,59	9,58	14,79	34,72	47,78	20,00	21,48
2002	477,78	135,22	62,32	19,91	10,61	15,30	36,70	66,67	50,00	22,66
2003	230,43	125,67	58,35	19,50	9,92	13,77	30,72	51,82	0,00	21,12
2004	322,22	126,31	54,79	19,75	9,93	13,48	29,44	38,66	15,38	20,83
2005	260,00	131,90	57,46	20,87	10,21	13,66	29,99	37,82	5,56	21,32
2006	305,00	134,98	60,46	25,75	12,37	16,07	33,43	22,86	21,43	24,63
2007	615,38	133,18	65,89	27,65	13,64	16,06	31,32	27,53	15,79	26,20
2008	425,00	127,98	67,73	31,70	15,74	17,22	34,55	41,50	0,00	28,60
2009	855,56	138,87	66,24	31,85	17,37	17,93	31,85	31,60	20,00	29,00
2010	286,96	149,69	62,78	31,15	15,95	17,48	31,65	32,09	4,55	27,40
2011	251,85	154,16	63,09	29,83	16,18	17,07	30,24	35,09	4,00	26,67
2012	289,66	175,09	64,52	30,42	16,96	16,78	29,05	27,16	18,52	27,10
2013	461,11	186,52	77,09	31,73	17,99	19,41	29,95	31,76	29,41	29,45
2014	521,43	156,50	69,24	26,75	15,98	17,59	28,80	29,00	30,00	25,68
2015	333,33	165,90	74,61	29,60	17,03	16,45	26,53	35,36	0,00	26,51
2016	423,08	167,99	78,03	30,62	16,58	17,74	25,54	28,31	8,00	27,27
2017	575,00	178,88	83,68	32,57	16,68	17,86	25,95	21,43	8,82	28,31
2018	490,00	210,62	91,11	37,14	18,92	18,73	26,79	22,04	6,25	31,52
2019	885,71	221,28	95,80	40,67	20,85	20,63	28,43	24,09	22,86	34,45
2020**	444,44	217,65	89,71	39,49	20,52	19,74	28,34	26,21	13,89	33,01

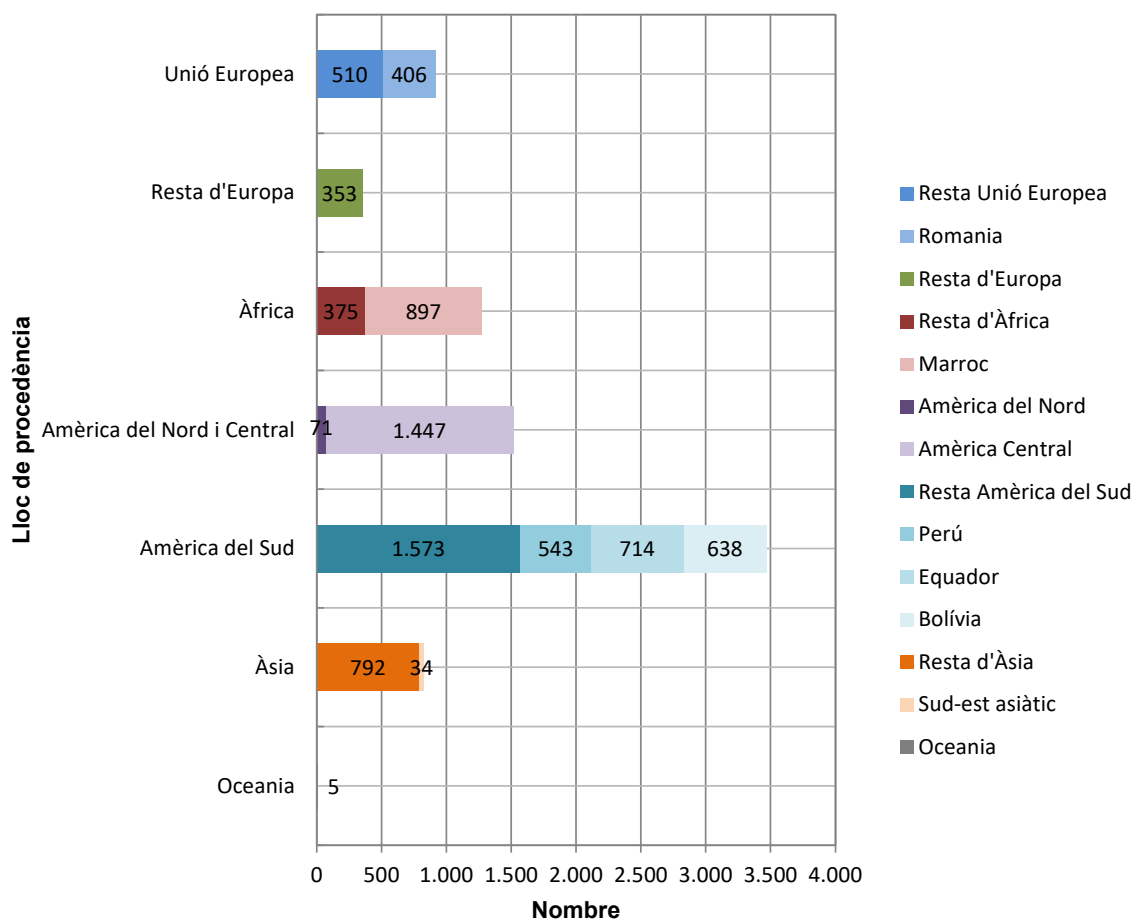
\* Raó: nombre d'IVE per cada 100 nascuts vius de mares del grup d'edat corresponent. Dades calculades amb els naixements de mares residents.

\*\* Any 2020 dades d'IVE provisionals.

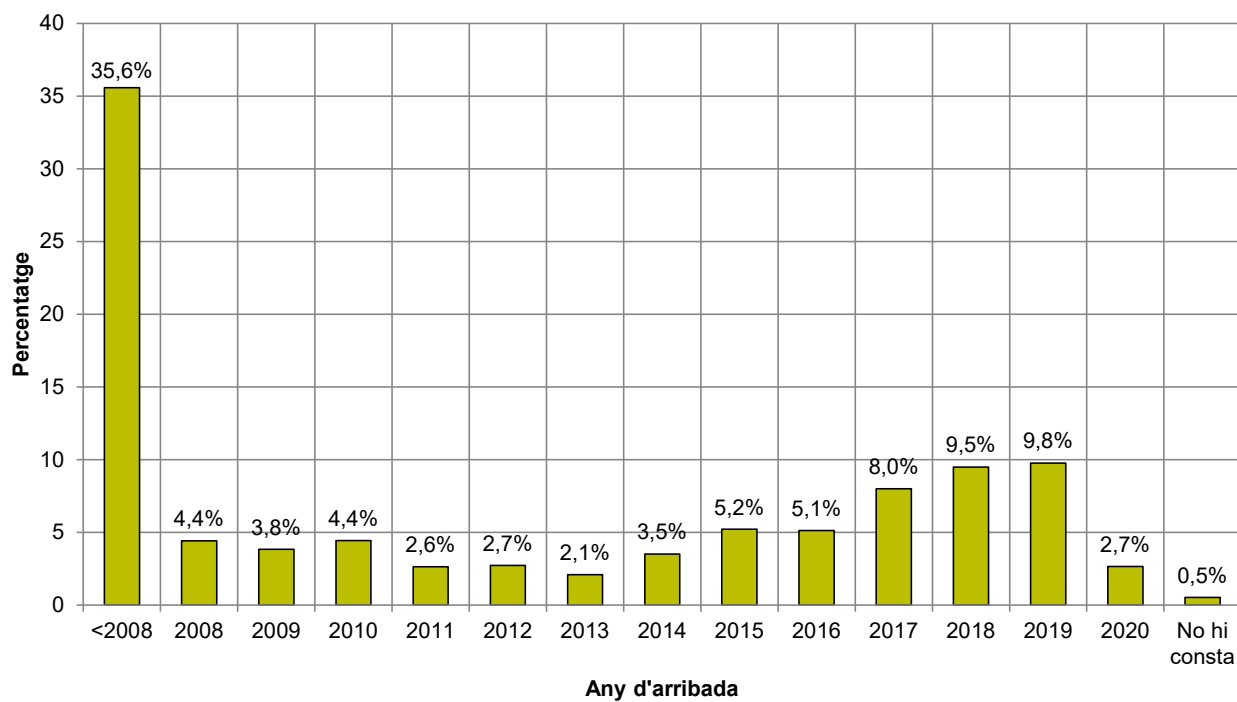
### 4.3 IVE realitzades a dones residents a Catalunya nascudes fora del territori espanyol

#### 4.3.1 Distribució de les IVE de les dones residents nascudes fora del territori espanyol segons característiques sociodemogràfiques

Figura 10. Distribució del nombre d'IVE de dones residents nascudes a l'estranger segons lloc de procedència. Catalunya, 2020



**Figura 11. Distribució de les IVE de dones residents nascudes fora del territori espanyol segons any d'arribada a Espanya. Catalunya, 2020**



**Taula 14. IVE de dones residents nascudes fora del territori espanyol. Característiques de les dones segons edat. Catalunya, 2020**

Grups d'edat	< 15	15-19	20-24	25-29	30-34	35-39	40-44	> 44	Total	%
<b>Convivència</b>										
Sola	1	48	377	528	468	338	124	13	1.897	22,7
En parella	0	72	659	1.046	1.141	981	432	37	4.368	52,3
Amb els pares/altres familiars	4	271	582	336	157	110	45	3	1.508	18,0
Altres persones	0	15	115	150	126	70	21	1	498	6,0
No hi consta	0	1	14	18	25	21	7	1	87	1,0
<b>Estat civil</b>										
Soltera	4	394	1.528	1.548	1.097	651	216	21	5.459	65,3
Casada	0	10	181	424	644	673	318	28	2.278	27,3
Vídua	0	0	1	1	1	7	5	0	15	0,2
Divorciada	1	0	5	48	91	101	46	5	297	3,6
Separada	0	1	21	39	67	63	39	0	230	2,8
No hi consta	0	2	11	18	17	25	5	1	79	0,9
<b>Fills a càrrec</b>										
Amb fills	0	49	568	1.129	1.404	1.284	561	51	5.046	60,4
Sense fills	5	354	1.157	925	501	226	67	3	3.238	38,7
No hi consta	0	4	22	24	12	10	1	1	74	0,9
<b>Nivell d'estudis</b>										
Sense estudis	0	5	30	43	65	72	36	4	255	3,1
Primer grau (6è de primària i equivalents)	1	51	168	224	233	230	90	7	1.004	12,0
ESO i equivalents	4	220	607	594	531	387	148	7	2.498	29,9
Batxillerat i cicles de FP equivalents	0	121	791	851	717	570	223	26	3.299	39,5
Escoles universitàries i facultats	0	8	142	347	359	243	121	11	1.231	14,7
No classificables per graus i no ben especificats	0	0	1	1	4	6	2	0	14	0,2
No hi consta	0	2	8	18	8	12	9	0	57	0,7
<b>Situació laboral</b>										
Treballadora per compte propi	0	8	86	118	123	108	48	10	501	6,0
Treballadora assalariada	0	90	823	1.041	989	823	341	29	4.136	49,5
Pensionista	0	2	10	6	10	10	3	1	42	0,5
Estudiant	5	189	201	79	24	4	2	0	504	6,0
Aturada o a la recerca de la primera feina remunerada	0	75	401	456	374	265	116	4	1.691	20,2
Mestressa de casa	0	9	102	241	273	229	89	9	952	11,4
Altres	0	19	63	70	66	46	13	1	278	3,3
No hi consta	0	15	61	67	58	35	17	1	254	3,0
<b>Total</b>	<b>5</b>	<b>407</b>	<b>1.747</b>	<b>2.078</b>	<b>1.917</b>	<b>1.520</b>	<b>629</b>	<b>55</b>	<b>8.358</b>	<b>100</b>

**Taula 14. IVE de dones residents nascudes fora del territori espanyol. Característiques de les dones segons edat. Catalunya, 2020 (continuació)**

Grups d'edat	< 15	15-19	20-24	25-29	30-34	35-39	40-44	> 44	Total	%
<b>Ingressos de la dona</b>										
Sí	0	111	968	1.233	1.175	980	409	40	4.916	58,8
No	4	268	639	668	592	441	178	11	2.801	33,5
No hi consta	1	28	140	177	150	99	42	4	641	7,7
<b>Procedència ingressos</b>										
No informat	1	139	1.108	1.410	1.325	1.079	451	44	5.557	66,5
Parella	0	26	194	328	364	262	113	9	1.296	15,5
Familiars	4	209	313	173	79	51	21	1	851	10,2
Un altra procedència	0	12	83	110	102	76	31	0	414	5,0
No hi consta	0	21	49	57	47	52	13	1	240	2,9
<b>Total</b>	<b>5</b>	<b>407</b>	<b>1.747</b>	<b>2.078</b>	<b>1.917</b>	<b>1.520</b>	<b>629</b>	<b>55</b>	<b>8.358</b>	<b>100</b>



### 4.3.2 Distribució de les IVE de les dones residents nascudes fora del territori espanyol segons característiques de fecunditat

**Taula 15. IVE de dones residents nascudes fora del territori espanyol. Fecunditat i antecedents de la IVE segons edat. Catalunya, 2020**

Grups d'edat	< 15	15-19	20-24	25-29	30-34	35-39	40-44	> 44	Total	%
<b>Filles o fills vius</b>										
Cap fill viu	5	361	1.182	907	467	198	57	3	3.180	38,0
1 fill viu	0	46	438	658	562	357	164	13	2.238	26,8
2 fills vius	0	0	99	392	584	559	214	17	1.865	22,3
3 fills vius	0	0	26	95	233	286	123	10	773	9,2
4 fills vius	0	0	2	25	58	93	45	9	232	2,8
5 fills vius o més	0	0	0	1	13	27	26	3	70	0,8
<b>IVE anteriors</b>										
Cap IVE anterior	5	334	1.154	1.326	1.155	838	350	32	5.194	62,1
1 IVE anterior	0	64	433	523	471	390	162	13	2.056	24,6
2 IVE anteriors	0	7	125	158	183	205	74	6	758	9,1
3 IVE anteriors	0	1	24	49	65	53	27	2	221	2,6
4 IVE anteriors	0	0	9	16	25	22	10	1	83	1,0
5 IVE anteriors o més	0	1	2	6	18	12	6	1	46	0,6
<b>Embarassos anteriors</b>										
Cap embaràs anterior	5	293	804	609	322	127	35	3	2.198	26,3
1 embaràs anterior	0	88	505	548	414	236	92	11	1.894	22,7
2 embarassos anteriors	0	19	286	502	443	367	152	7	1.776	21,2
3 embarassos anteriors	0	4	101	232	374	330	133	11	1.185	14,2
4 embarassos anteriors	0	2	38	126	186	258	108	9	727	8,7
5 embarassos anteriors o més	0	1	13	61	178	202	109	14	578	6,9
<b>Setmanes de gestació</b>										
< 9 setmanes	4	299	1.360	1.618	1.481	1.162	480	42	6.446	77,1
9-12 setmanes	1	70	261	338	299	247	97	6	1.319	15,8
13-16 setmanes	0	24	88	76	95	68	37	3	391	4,7
17-20 setmanes	0	13	27	27	21	23	9	2	122	1,5
> 20 setmanes	0	1	11	19	21	20	6	2	80	1,0
<b>Motiu</b>										
A petició de la dona	5	387	1.674	1.985	1.817	1.425	589	48	7.930	94,9
Risc greu per la vida o salut de la dona	0	20	60	71	64	41	15	0	271	3,2
Risc d'anomalies greus en el fetus	0	0	12	20	33	50	24	6	145	1,7
Malaltia molt greu i incurable del fetus	0	0	1	2	3	4	1	1	12	0,1
Combinació de motius	0	0	0	0	0	0	0	0	0	0,0
<b>Total</b>	<b>5</b>	<b>407</b>	<b>1.747</b>	<b>2.078</b>	<b>1.917</b>	<b>1.520</b>	<b>629</b>	<b>55</b>	<b>8.358</b>	<b>100</b>

**Taula 15. IVE de dones residents nascudes fora del territori espanyol. Fecunditat i antecedents de la IVE segons edat. Catalunya, 2020 (continuació)**

Grups d'edat	< 15	15-19	20-24	25-29	30-34	35-39	40-44	> 44	Total	%
<b>Centre de planificació familiar</b>										
Centre públic	2	217	926	1.131	1.020	836	332	28	4.492	53,7
Centre privat	1	38	251	363	310	244	110	10	1.327	15,9
Altres	0	3	24	32	17	12	7	0	95	1,1
No n'utilitza	1	121	451	428	438	329	143	15	1.926	23,0
No hi consta	1	28	95	124	132	99	37	2	518	6,2
<b>Mètode anticonceptiu</b>										
Sí	1	181	742	844	714	571	241	16	3.310	39,6
No	1	132	561	627	646	495	215	24	2.701	32,3
No hi consta	3	94	444	607	557	454	173	15	2.347	28,1
<b>Tipus anticonceptiu</b>										
No informat	4	226	1.005	1.234	1.203	949	388	39	5.048	60,4
Naturals	0	8	56	65	74	65	27	2	297	3,6
De barrera	1	113	398	394	326	261	118	8	1.619	19,4
Mecànics	0	5	8	7	23	26	7	0	76	0,9
Hormonals	0	50	253	344	250	192	73	4	1.166	14,0
Altres mètodes	0	1	6	12	13	10	9	0	51	0,6
No hi consta	0	4	21	22	28	17	7	2	101	1,2
<b>Total</b>	<b>5</b>	<b>407</b>	<b>1.747</b>	<b>2.078</b>	<b>1.917</b>	<b>1.520</b>	<b>629</b>	<b>55</b>	<b>8.358</b>	<b>100</b>

### 4.3.3 Distribució de les IVE de les dones residents nascudes fora del territori espanyol segons característiques de la intervenció

**Taula 16. IVE de dones residents nascudes fora del territori espanyol. Característiques de la intervenció segons tipus de centre. Catalunya, 2020**

Tipus de centre	ASSIR	Centres extrahospitalaris	Centres hospitalaris	Total	%
<b>Lloc d'informació</b>					
Centre sanitari públic	2.968	2.757	650	6.375	76,3
Centre sanitari privat	40	1.378	22	1.440	17,2
Telèfons d'informació al ciutadà	6	35	1	42	0,5
Amics, familiars	67	80	8	155	1,9
Mitjans de comunicació	10	4	2	16	0,2
Internet	23	255	5	283	3,4
No hi consta	18	18	11	47	0,6
<b>Setmanes de gestació</b>					
< 9 setmanes	3.101	2.932	413	6.446	77,1
9-12 setmanes	30	1.145	144	1.319	15,8
13-16 setmanes	1	319	71	391	4,7
17-20 setmanes	0	94	28	122	1,5
> 20 setmanes	0	37	43	80	1,0
<b>Motiu</b>					
A petició de la dona	3.132	4.244	554	7.930	94,9
Risc greu per la vida o salut de la dona	0	266	5	271	3,2
Risc d'anomalies greus en el fetus	0	17	128	145	1,7
Malaltia molt greu i incurable del fetus	0	0	12	12	0,1
Combinació de motius	0	0	0	0	0,0
<b>Mètode</b>					
Dilatació i evacuació	0	304	8	312	3,7
Dilatació i aspiració	0	3.917	22	3.939	47,1
Mifepristona	0	1	0	1	0,0
Prostaglandines	0	0	1	1	0,0
Altres mètodes	0	14	1	15	0,2
Histerotomia	0	0	0	0	0,0
Histerectomia	0	0	0	0	0,0
Injecció intravenosa	0	0	0	0	0,0
Injecció intrauterina	0	0	2	2	0,0
Tractament farmacològic Mifepristona+Misoprostol (TF)	3.129	257	631	4.017	48,1
Dilatació i raspament de l'úter	0	1	1	2	0,0
Misoprostol	0	0	2	2	0,0
Fracàs TF + dilatació + aspiració / evacuació / raspament de l'úter	0	9	16	25	0,3
Combinació de mètodes	3	24	15	42	0,5
<b>Total</b>	<b>3.132</b>	<b>4.527</b>	<b>699</b>	<b>8.358</b>	<b>100</b>

#### 4.3.4 Distribució territorial de les IVE de les dones residents nascudes fora del territori espanyol

**Taula 17. Nombre d'IVE de dones residents nascudes fora del territori espanyol segons regió sanitària. Catalunya, 2020**

Grups d'edat	< 15	15-19	20-24	25-29	30-34	35-39	40-44	> 44	Total	%
<b>Regió sanitària de residència</b>										
Alt Pirineu i Aran	0	1	13	14	6	12	4	0	50	0,6
Barcelona	4	278	1.338	1.588	1.401	1.133	453	43	6.238	74,6
Camp de Tarragona	0	19	80	95	100	80	34	4	412	4,9
Catalunya Central	0	25	77	89	121	78	28	2	420	5,0
Girona	1	61	141	198	194	152	67	3	817	9,8
Lleida	0	18	72	71	73	46	35	1	316	3,8
Terres de l'Ebre	0	5	26	23	22	19	8	2	105	1,3
<b>Total</b>	<b>5</b>	<b>407</b>	<b>1.747</b>	<b>2.078</b>	<b>1.917</b>	<b>1.520</b>	<b>629</b>	<b>55</b>	<b>8.358</b>	<b>100</b>

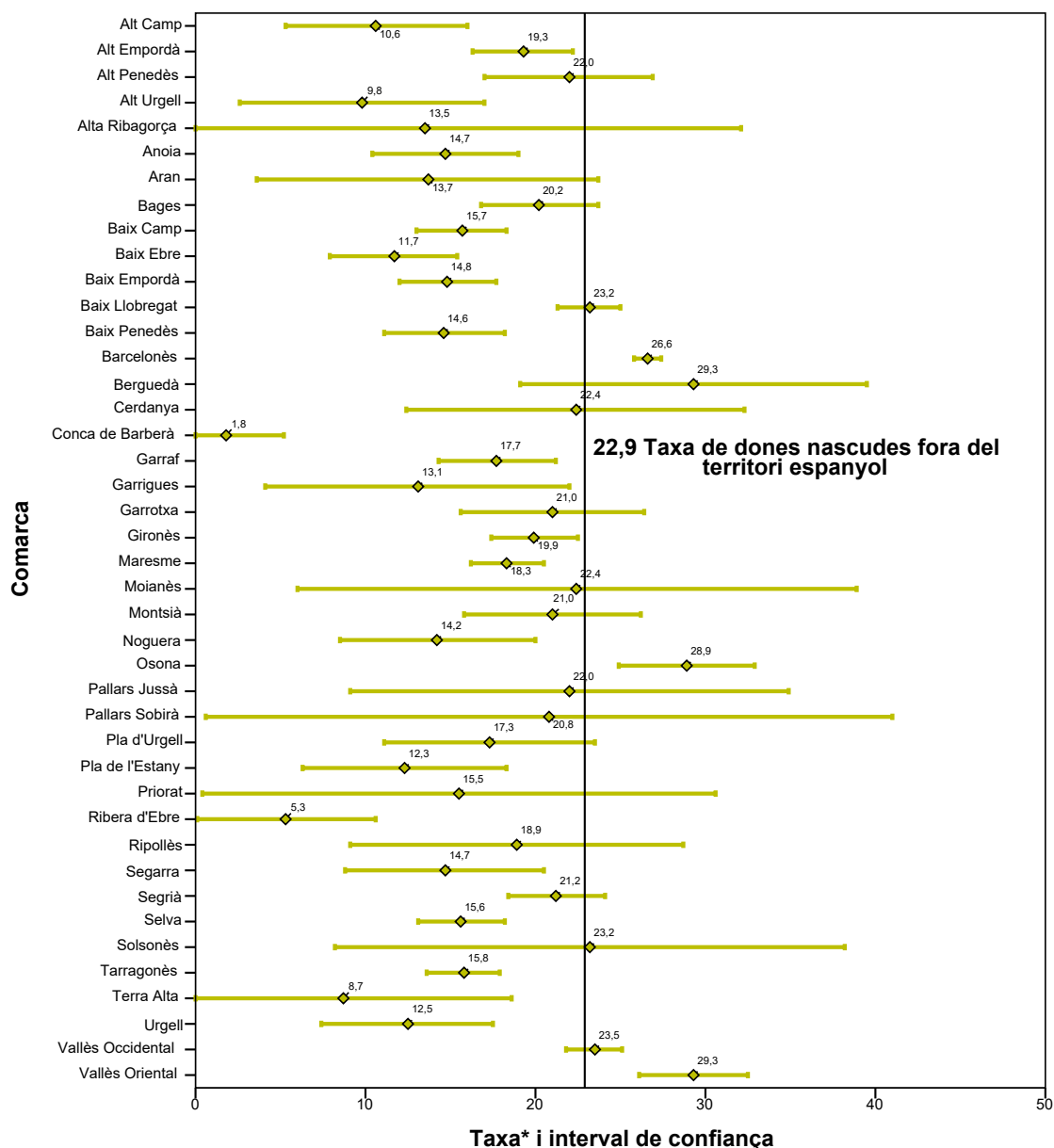
**Taula 18. Taxa d'IVE en dones residents nascudes fora del territori espanyol segons regió sanitària de residència. Catalunya, 2020**

Grups d'edat	< 20	20-24	25-29	30-34	35-39	> 39	Taxa* 15-44	IC 95% Límit inferior	IC 95% Límit superior
<b>Regió sanitària de residència</b>									
Alt Pirineu i Aran	4,1	37,0	27,8	9,3	20,0	7,0	17,1	12,4	21,9
Barcelona	18,9	44,5	30,9	24,5	21,6	12,0	25,2	24,6	25,8
Camp de Tarragona	8,0	23,7	21,7	17,4	13,0	7,0	15,0	13,6	16,4
Catalunya Central	16,2	32,4	29,1	30,9	20,2	9,2	23,2	21,0	25,4
Girona	16,0	24,8	24,8	20,3	15,3	7,7	17,8	16,5	19,1
Lleida	12,5	32,7	26,0	20,4	12,4	10,2	18,4	16,4	20,4
Terres de l'Ebre	7,5	29,6	21,6	15,0	12,0	6,6	14,7	11,9	17,4
<b>Total</b>	<b>16,5</b>	<b>39,0</b>	<b>29,3</b>	<b>23,4</b>	<b>19,5</b>	<b>10,7</b>	<b>22,9</b>	<b>22,4</b>	<b>23,4</b>

**Taula 19. Nombre d'IVE de dones residents nascudes fora del territori espanyol segons la comarca de residència i el grup d'edat. Catalunya, 2020**

Grups d'edat	< 15	15-19	20-24	25-29	30-34	35-39	40-44	> 44	Total	%
<b>Comarca de residència</b>										
Alt Camp	0	0	7	2	3	3	0	0	15	0,2
Alt Empordà	0	8	29	36	41	34	11	1	160	1,9
Alt Penedès	0	5	14	14	22	12	6	1	74	0,9
Alt Urgell	0	0	3	1	2	1	0	0	7	0,1
Alta Ribagorça	0	0	0	0	0	2	0	0	2	0,0
Anoia	0	1	11	8	14	9	2	0	45	0,5
Aran	0	0	0	2	1	3	1	0	7	0,1
Bages	0	5	23	28	35	30	10	0	131	1,6
Baix Camp	0	8	21	34	32	27	8	3	133	1,6
Baix Ebre	0	0	12	8	7	5	4	1	37	0,4
Baix Empordà	0	8	9	23	24	26	10	0	100	1,2
Baix Llobregat	1	35	125	144	141	119	49	0	614	7,3
Baix Penedès	0	3	11	14	20	9	6	0	63	0,8
Barcelonès	2	166	898	1.110	950	753	293	29	4.201	50,3
Berguedà	0	3	7	5	5	5	6	0	31	0,4
Cerdanya	0	0	6	7	1	3	2	0	19	0,2
Conca de Barberà	0	0	0	1	0	0	0	0	1	0,0
Garraf	0	5	19	17	20	27	11	1	100	1,2
Garrigues	0	1	1	0	4	1	1	0	8	0,1
Garrotxa	0	2	11	8	24	8	2	1	56	0,7
Gironès	0	22	48	65	43	37	18	1	234	2,8
Maresme	0	17	46	63	68	46	25	3	268	3,2
Moianès	0	1	2	0	4	0	0	0	7	0,1
Montsià	0	5	14	13	13	13	2	1	61	0,7
Noguera	0	0	9	5	4	3	1	1	23	0,3
Osona	0	15	33	44	60	32	11	2	197	2,4
Pallars Jussà	0	0	4	2	2	2	1	0	11	0,1
Pallars Sobirà	0	1	0	2	0	1	0	0	4	0,0
Pla d'Urgell	0	0	8	7	8	2	4	0	29	0,3
Pla de l'Estany	0	1	6	4	4	1	0	0	16	0,2
Priorat	0	0	0	1	2	0	1	0	4	0,0
Ribera d'Ebre	0	0	0	2	1	0	1	0	4	0,0
Ripollès	0	0	6	2	5	1	0	0	14	0,2
Segarra	0	1	2	6	4	6	5	0	24	0,3
Segrià	0	13	49	48	48	30	23	0	211	2,5
Selva	1	13	18	36	30	27	16	0	141	1,7
Solsonès	0	0	1	3	2	3	0	0	9	0,1
Tarragonès	0	8	44	44	46	42	20	1	205	2,5
Terra Alta	0	0	0	0	1	1	1	0	3	0,0
Urgell	0	3	3	5	6	5	1	0	23	0,3
Vallès Occidental	1	42	184	185	148	124	62	5	751	9,0
Vallès Oriental	0	15	63	79	72	67	15	4	315	3,8
<b>Total</b>	<b>5</b>	<b>407</b>	<b>1.747</b>	<b>2.078</b>	<b>1.917</b>	<b>1.520</b>	<b>629</b>	<b>55</b>	<b>8.358</b>	<b>100</b>

**Figura 12. Distribució de les taxes d'IVE de dones residents nascudes fora del territori espanyol segons comarca de residència. Catalunya, 2020**



\* Taxa d'IVE per 1.000 dones de 15-44 anys. Dades de població: padró continu. Dades d'IVE provisionals.

**Taula 20. Taxa d'IVE de dones residents nascudes fora del territori espanyol segons comarca de residència. Catalunya, 2020**

	Taxa* 15-44	IC 95% Límit inferior	IC 95% Límit superior
<b>Comarques</b>			
Alt Camp	10,6	5,3	16,0
Alt Empordà	19,3	16,3	22,2
Alt Penedès	22,0	17,0	26,9
Alt Urgell	9,8	2,6	17,0
Alta Ribagorça	13,5	0,0	32,1
Anoia	14,7	10,4	19,0
Aran	13,7	3,6	23,7
Bages	20,2	16,8	23,7
Baix Camp	15,7	13,0	18,3
Baix Ebre	11,7	7,9	15,4
Baix Empordà	14,8	12,0	17,7
Baix Llobregat	23,2	21,3	25,0
Baix Penedès	14,6	11,1	18,2
Barcelonès	26,6	25,8	27,4
Berguedà	29,3	19,1	39,5
Cerdanya	22,4	12,4	32,3
Conca de Barberà	1,8	0,0	5,2
Garraf	17,7	14,3	21,2
Garrigues	13,1	4,1	22,0
Garrotxa	21,0	15,6	26,4
Gironès	19,9	17,4	22,5
Maresme	18,3	16,2	20,5
Moianès	22,4	6,0	38,9
Montsià	21,0	15,8	26,2
Noguera	14,2	8,5	20,0
Osona	28,9	24,9	32,9
Pallars Jussà	22,0	9,1	34,9
Pallars Sobirà	20,8	0,6	41,0
Pla d'Urgell	17,3	11,1	23,5
Pla de l'Estany	12,3	6,3	18,3
Priorat	15,5	0,4	30,6
Ribera d'Ebre	5,3	0,1	10,6
Ripollès	18,9	9,1	28,7
Segarra	14,7	8,8	20,5
Segrià	21,2	18,4	24,1
Selva	15,6	13,1	18,2
Solsonès	23,2	8,2	38,2
Tarragonès	15,8	13,6	17,9
Terra Alta	8,7	0,0	18,6
Urgell	12,5	7,4	17,5
Vallès Occidental	23,5	21,8	25,1
Vallès Oriental	29,3	26,1	32,5
<b>Total</b>	22,9	22,4	23,4

\* Taxa d'IVE per 1.000 dones de 15-44 anys. Dades de població: padró continu. Dades d'IVE provisionals.

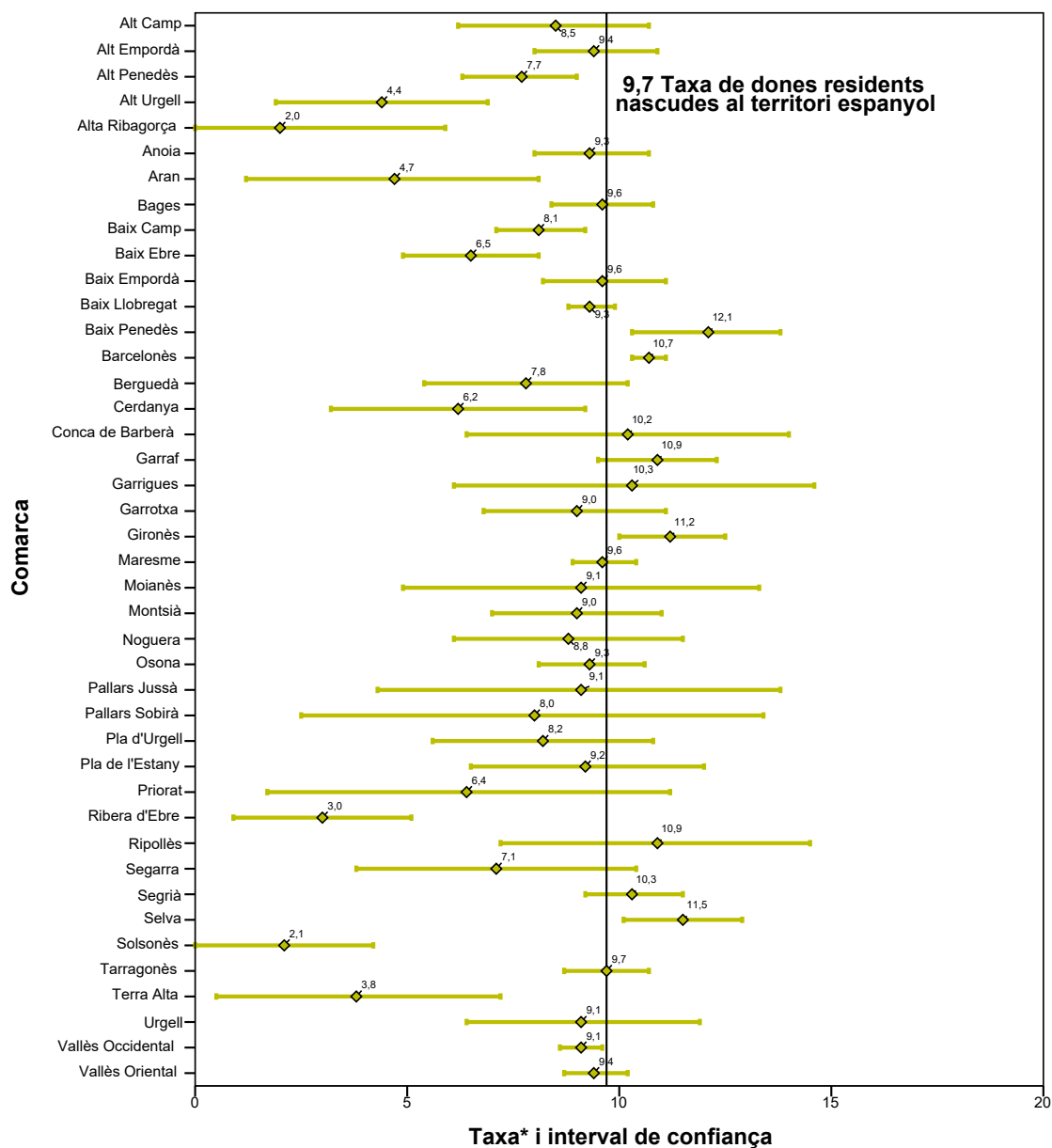
#### 4.4 IVE realitzades a dones residents a Catalunya nascudes al territori espanyol

**Taula 21. Taxa d'IVE en dones residents nascudes al territori espanyol segons regió sanitària de residència. Catalunya 2020**

Grups d'edat	< 20	20-24	25-29	30-34	35-39	> 39	Taxa* 15-44	IC 95% Límit inferior	IC 95% Límit superior
<b>Regió sanitària de residència</b>									
Alt Pirineu i Aran	8,9	12,2	5,7	7,0	4,3	1,6	5,9	4,4	7,4
Barcelona	8,0	16,1	14,6	12,6	9,1	4,0	9,9	9,7	10,1
Camp de Tarragona	8,7	14,1	13,6	13,0	9,4	3,3	9,5	8,9	10,1
Catalunya Central	7,5	13,9	12,7	11,5	9,5	4,0	9,1	8,4	9,8
Girona	8,2	15,7	16,6	12,5	10,0	4,4	10,4	9,8	11,1
Lleida	6,5	15,8	16,5	11,5	8,1	4,1	9,7	8,8	10,6
Terres de l'Ebre	5,8	12,4	8,9	8,3	5,7	3,0	6,9	5,8	8,0
<b>Total</b>	7,9	15,6	14,4	12,3	9,1	4,0	9,7	9,6	9,9



**Figura 13. Distribució de les taxes d'IVE de dones residents nascudes al territori espanyol segons comarca de residència. Catalunya, 2020**



\* Taxa d'IVE per 1.000 dones de 15-44 anys. Dades de població: padró continu. Dades d'IVE provisionals.

**Taula 22. Taxa d'IVE de dones residents nascudes al territori espanyol segons comarca de residència. Catalunya, 2020**

	Taxa* 15-44	IC 95% Límit inferior	IC 95% Límit superior
<b>Comarques</b>			
Alt Camp	8,5	6,2	10,7
Alt Empordà	9,4	8,0	10,9
Alt Penedès	7,7	6,3	9,0
Alt Urgell	4,4	1,9	6,9
Alta Ribagorça	2,0	0,0	5,9
Anoia	9,3	8,0	10,7
Aran	4,7	1,2	8,1
Bages	9,6	8,4	10,8
Baix Camp	8,1	7,1	9,2
Baix Ebre	6,5	4,9	8,1
Baix Empordà	9,6	8,2	11,1
Baix Llobregat	9,3	8,8	9,9
Baix Penedès	12,1	10,3	13,8
Barcelonès	10,7	10,3	11,1
Berguedà	7,8	5,4	10,2
Cerdanya	6,2	3,2	9,2
Conca de Barberà	10,2	6,4	14,0
Garraf	10,9	9,5	12,3
Garrigues	10,3	6,1	14,6
Garrotxa	9,0	6,8	11,1
Gironès	11,2	10,0	12,5
Maresme	9,6	8,9	10,4
Moianès	9,1	4,9	13,3
Montsià	9,0	7,0	11,0
Noguera	8,8	6,1	11,5
Osona	9,3	8,1	10,6
Pallars Jussà	9,1	4,3	13,8
Pallars Sobirà	8,0	2,5	13,4
Pla d'Urgell	8,2	5,6	10,8
Pla de l'Estany	9,2	6,5	12,0
Priorat	6,4	1,7	11,2
Ribera d'Ebre	3,0	0,9	5,1
Ripollès	10,9	7,2	14,5
Segarra	7,1	3,8	10,4
Segrià	10,3	9,2	11,5
Selva	11,5	10,1	12,9
Solsonès	2,1	0,0	4,2
Tarragonès	9,7	8,7	10,7
Terra Alta	3,8	0,5	7,2
Urgell	9,1	6,4	11,9
Vallès Occidental	9,1	8,6	9,6
Vallès Oriental	9,4	8,7	10,2
<b>Total</b>	<b>9,7</b>	<b>9,6</b>	<b>9,9</b>

## 5 Annex. Relació de centres sanitaris

**Taula 23. Relació de centres sanitaris que han notificat IVE durant l'any 2020**

Centre	Municipi
CAP Ramon Vinyes	Anglès
CAP La Riera, ASSIR Badalona - Sant Adrià	Badalona
CAP Balaguer	Balaguer
CAP Pare Claret	Barcelona
CAP Manso	Barcelona
CAP Sant Andreu	Barcelona
CAP Sant Martí - ASSIR Litoral	Barcelona
Centro Casanovas de Ginecología y Planificación Familiar, SL	Barcelona
Estudio Médico Especializado en Contracepción y Esterilidad, SA (Emece, SA)	Barcelona
Centro Médico Aragón	Barcelona
Clínica d'Ara - Agrupació Tutor Mèdica	Barcelona
Hospital Clínic de Barcelona - Seu de Sabino de Arana	Barcelona
Hospital Universitari Vall d'Hebron (Àrea Maternoinfantil Vall d'Hebron)	Barcelona
Hospital del Mar	Barcelona
Hospital Universitari Quirón Dexeus	Barcelona
Instituto Ginetec, SL	Barcelona
Clínica Mèdica Sants, SL	Barcelona
Clínica Dalmases	Barcelona
CAP Drassanes - ASSIR Litoral	Barcelona
Hospital Comarcal de Blanes	Blanes
Hospital Comarcal de Sant Jaume de Calella	Calella
CAP Cassà de la Selva	Cassà de la Selva
Hospital de Campdevàrol	Campdevàrol
ASSIR 8 de març	Cornellà de Llobregat
CAP Ramona Via	El Prat de Llobregat
Hospital del Vendrell	El Vendrell
Hospital de Figueres	Figueres
CAP Gavà	Gavà
Adàlia Centre Mèdic	Girona
CAP Güell	Girona
Clínica Gine-Gir	Girona
Hospital Universitari de Girona Doctor Josep Trueta	Girona
CAP Vallès Oriental	Granollers
Hospital General de Granollers	Granollers
Hospital d'Igualada	Igualada
CAP Ronda de la Torrassa	L'Hospitalet de Llobregat
Hospital General de l'Hospitalet - Consorci Sanitari Integral	L'Hospitalet de Llobregat
Hospital Universitari Arnau de Vilanova de Lleida	Lleida
CAP Bages	Manresa
CAP Martorell	Martorell
CAP Ronda Prim	Mataró
Hospital de Mataró	Mataró

**Taula 23. Relació de centres sanitaris que han notificat IVE durant l'any 2020 (continuació)**

Centre	Municipi
Hospital de Mollet	Mollet del Vallès
ASSIR Mollet	Mollet del Vallès
CAP Mollerussa	Mollerussa
Hospital d'Olot i Comarcal de la Garrotxa	Olot
CAP Palafrugell	Palafrugell
CAP Catalina Cargol	Palamós
Hospital de Palamós	Palamós
CAP Sant Pere de Reus	Reus
CAP II Cerdanyola - Ripollet	Ripollet
CAP Rubí	Rubí
CAP Sant Fèlix	Sabadell
Hospital de Sabadell - Corporació Sanitària Parc Taulí Sabadell	Sabadell
Hospital Santa Caterina - Parc Hospitalari Martí i Julià	Salt
CAP Montclar	Sant Boi de Llobregat
CAP Turó de Can Mates	Sant Cugat del Vallès
CAP Rambla (Sant Feliu de Llobregat)	Sant Feliu de Llobregat
Hospital Residència Sant Camil - Consorci Sanitari de l'Alt Penedès i Garraf	Sant Pere de Ribes
CAP Irlanda - Programa d'Atenció a la Dona	Santa Coloma de Gramenet
CAP Jaume I - ASSIR Camp de Tarragona	Tarragona
CAP Santa Coloma de Gramenet	Santa Coloma de Gramenet
Centre Mèdic Eira	Tarragona
Hospital Universitari Joan XXIII de Tarragona	Tarragona
Hospital Sant Pau i Santa Tecla	Tarragona
CAP Tàrrega	Tàrrega
Hospital de Terrassa	Terrassa
Hospital Universitari Mútua de Terrassa	Terrassa
CAP Rambla (Terrassa)	Terrassa
CAP Sant Llàtzer	Terrassa
CAP Baix Ebre	Tortosa
CAP Osona	Vic
Hospital Universitari de Vic	Vic
Hospital Comarcal de l'Alt Penedès i Garraf	Vilafranca del Penedès
CAP Alt Penedès	Vilafranca del Penedès
CAP Jaume I (Vilanova i la Geltrú)	Vilanova i la Geltrú



**Figura 14. Localització geogràfica dels centres sanitaris que han notificat IVE l'any 2020 per comarca**



## Referències bibliogràfiques

---

- <sup>i</sup> Generalitat de Catalunya. Departament de Salut [Internet]. Interrupció voluntària de l'embaràs (IVE). Disponible a: [http://salutweb.gencat.cat/ca/el\\_departament/estadistiques\\_sanitaries/dades\\_de\\_salut\\_i\\_serveis\\_sanitaris/interrupcio\\_voluntaria\\_de\\_lembaras\\_ive/](http://salutweb.gencat.cat/ca/el_departament/estadistiques_sanitaries/dades_de_salut_i_serveis_sanitaris/interrupcio_voluntaria_de_lembaras_ive/)
- <sup>ii</sup> Ordre de 17 de novembre de 1992, per la qual es regula l'acreditació dels centres i establiments sanitaris on es realitzin pràctiques d'avortament en els supòsits a què es refereix la Llei orgànica 9/1985, de 5 de juliol, de reforma del Codi penal. DOGC 1992;(1682):7163-4. Disponible a: <https://dogc.gencat.cat>
- <sup>iii</sup> Ordre de 10 de desembre de 1986, per la qual es disposa el procediment de recollida de dades relatives a les interrupcions voluntàries de l'embaràs dutes a terme de conformitat amb la Llei orgànica 9/1985, de 5 de juliol. DOGC 1986;(779):4253. Disponible a: <https://dogc.gencat.cat>
- <sup>iv</sup> Generalitat de Catalunya. Canal Salut [Internet]. Interrupció voluntària de l'embaràs. Protocol de la interrupció voluntària de l'embaràs farmacològica (fins als 49 dies). Disponible a: <http://canalsalut.gencat.cat/ca/salut-a-z/i/interrupcio-voluntaria-de-lembaras/recursos-per-a-professionals/>
- <sup>v</sup> Generalitat de Catalunya. Canal Salut [Internet]. Interrupció voluntària de l'embaràs. Protocol de la interrupció voluntària de l'embaràs farmacològica (fins als 63 dies). Disponible a: <http://canalsalut.gencat.cat/ca/salut-a-z/i/interrupcio-voluntaria-de-lembaras/recursos-per-a-professionals/>
- <sup>vi</sup> Llei orgànica 2/2010, de 3 de març, de salut sexual i reproductiva i de la interrupció voluntària de l'embaràs. BOE 2010;(55):1-14. Disponible a: <https://www.boe.es/eli/es/lo/2010/03/03/2>
- <sup>vii</sup> Institut d'Estadística de Catalunya. Disponible a: <http://www.idescat.cat/>
- <sup>viii</sup> Ministero della Salute. Relazione del Ministro della Salute sulla attuazione della Legge contenente norme per la tutela sociale della maternità e per l'interruzione volontaria di gravidanza (Legge 194/78). Dati definitivi 2019 e dati preliminari 2020. Disponible a: [https://www.salute.gov.it/imgs/C\\_17\\_pubblicazioni\\_3103\\_allegato.pdf](https://www.salute.gov.it/imgs/C_17_pubblicazioni_3103_allegato.pdf)
- <sup>ix</sup> Finnish institute for health and welfare. Induced abortions 2019. Helsinki: Disponible a: <https://www.thl.fi/en/web/thlfi-en/statistics-and-data/statistics-by-topic/sexual-and-reproductive-health/abortions/induced-abortion>
- <sup>x</sup> Stats NZ Tauranga Aotearoa. Health. Abortions statistics: Year ended December 2019. Disponible a: <https://www.stats.govt.nz/information-releases/abortion-statistics-year-ended-december-2019>
- <sup>xi</sup> Public Health Scotland. Termination of pregnancy. Year ending December 2019. Disponible a: <https://www.publichealthscotland.scot/media/6719/2020-08-25-terminations-2019-report.pdf>
- <sup>xii</sup> Institut National d'Études Démographiques. Avortements. Évolution du nombre d'avortements et des indices annuels depuis 1976. Disponible a: <https://www.ined.fr/fr/tout-savoir-population/chiffres/france/avortements-contraception/avortements/>
- <sup>xiii</sup> Department of Health & Social Care. Abortion Statistics, England and Wales: 2019. Disponible a: [https://assets.publishing.service.gov.uk/government/uploads/system/uploads/attachment\\_data/file/891405/abortion-statistics-commentary-2019.pdf](https://assets.publishing.service.gov.uk/government/uploads/system/uploads/attachment_data/file/891405/abortion-statistics-commentary-2019.pdf)
- <sup>xiv</sup> National Board of Health and Welfare. Induced Abortions 2017. Disponible a: <https://www.socialstyrelsen.se/globalassets/sharepoint-dokument/artikelkatalog/statistik/2020-6-6806.pdf>