

## INFORME DE VIGILÀNCIA DE LES VARIANTS GENÒMIQUES DEL CORONAVIRUS SARS-CoV-2 A CATALUNYA, Setmana 21 - 2021 (24/05/2021 al 30/05/2021)

### CASOS NOTIFICATS AL SISTEMA DE NOTIFICACIÓ MICROBIOLÒGICA DE CATALUNYA (SNMC)

Tots els virus, inclòs el SARS-CoV-2, canvien constantment a través de mutacions que confereixen petites diferències genètiques. Una variant genètica del coronavirus SARS-CoV-2 té una o més mutacions que la diferencien de les altres variants circulants. La majoria de mutacions no tenen cap impacte o en tenen poc respecte a canvis en el desenvolupament de la malaltia. No obstant això, de totes les mutacions, les que més preocupen són les que afecten el gen que codifica per la proteïna de l'espícula, la S, ja que és la que interacciona amb el receptor cel·lular ACE2 (enzim convertit de l'angiotensina) i que pot afectar la seva transmissibilitat. Aquesta proteïna és la més exposada i la més antigènica, sobre la qual actuen els anticòs. Per tant, interessa controlar el nombre de mutacions i veure a quin gen en concret afecten.

La vigilància de les variants del SARS-CoV-2 té interès per a la salut pública, ja que aquestes poden tenir una major transmissibilitat, ser més virulentes i ocasionar que la malaltia sigui més greu o que tingui més mortalitat, o també poden escapar a l'efecte dels anticòs adquirits després d'una infecció natural o de la vacunació. Així, doncs, és important conèixer les variants que es troben a cada territori per tal de saber la prevalença de les variants circulants, la situació epidemiològica i avaluar les mesures de salut pública que s'hagin de prendre en cas necessari.

Les variants del SARS-CoV-2 es classifiquen en dues categories, les variants de preocupació (VOC, *variants of concern*) i les variants d'interès (VOI, *variants of interest*).

Una variant de SARS-CoV-2 és una **VOI** si té un genoma amb mutacions que condueixen a canvis d'aminoàcid associats a sospites d'implicacions fenotípiques (que poden incloure canvis en l'epidemiologia, antigenicitat o virulència, o canvis que tenen un impacte negatiu en el diagnòstic, les vacunes, les teràpies o les mesures socials i de

salut pública), si s'ha identificat que causa transmissió comunitària / múltiples casos o s'ha detectat en diversos països.

Una variant d'interès (VOI) de SARS-CoV-2 passa a ser una **VOC** si s'ha demostrat que, a més, està associada a un augment de la transmissibilitat o canvi perjudicial en l'epidemiologia de la COVID-19, un augment de la virulència o canvi en la presentació clínica de la malaltia, o una disminució de l'eficàcia de les mesures socials i de salut pública (diagnòstic, tractament i vacunes). Actualment, les VOC són: B.1.1.7 (britànica), B.1.351 (sud-africana) i P.1 (brasileira).

Per saber la prevalença de les noves variants a Catalunya es realitza una vigilància de mostres aleatòries i una vigilància dirigida a aquelles situacions rellevants per a la salut pública que ajudin a entendre el context dels casos que tenen més transmissibilitat, fallades vacunals, brots, etc. En aquest sentit, la Sub-direcció General de Vigilància Epidemiològica ha coordinat la vigilància de les variants de SARS-CoV-2 amb els laboratoris que realitzen el cribratge i/o la seqüenciació (parcial o completa) del genoma del coronavirus SARS-CoV-2. Les seqüenciacions dels casos les han realitzat els centres següents: Hospital Vall Hebron, Hospital Clínic de Barcelona, Hospital Germans Trias i Pujol, Hospital de Bellvitge, Laboratori de Referència de Catalunya i Banc de Sang i Teixits. Els casos de noves variants s'han notificat al Sistema de Notificació Microbiològica de Catalunya (SNMC). [Per a més informació del procediment, podeu consultar el protocol](#).

En aquest informe s'inclouen els casos confirmats per PCR de coronavirus SARS-CoV-2 per una tècnica específica que detecta les delecions del gen S, que, amb una correspondència molt elevada (>90%), es pot assegurar que es tracta de la variant britànica (B.1.1.7), i en alguns casos, la mutació N501Y del gen S, que comparteixen les variants: B.1.1.7, B.1.351 i P.1 (annex 1).

Aquesta informació es recull a través d'una enquesta setmanal que es du a terme en tots els laboratoris declarants (anàlisi 1).

A més, s'han analitzat aquells casos seqüenciats de SARS-CoV-2 de **forma individualitzada** dels quals, per interès de salut pública –indicat des de la Xarxa de

Vigilància Epidemiològica de Catalunya (XVEC) o per selecció aleatòria– s’ha realitzat la seqüenciació parcial o completa per tal de poder confirmar la variant o el llinatge com a B.1.1.7, B.1.351 o P.1, entre d’altres que puguin circular. En aquests casos s’han analitzat les variables epidemiològiques com ara l’edat, el sexe, la setmana de diagnòstic, la regió sanitària i el servei de vigilància epidemiològica (anàlisi 2).

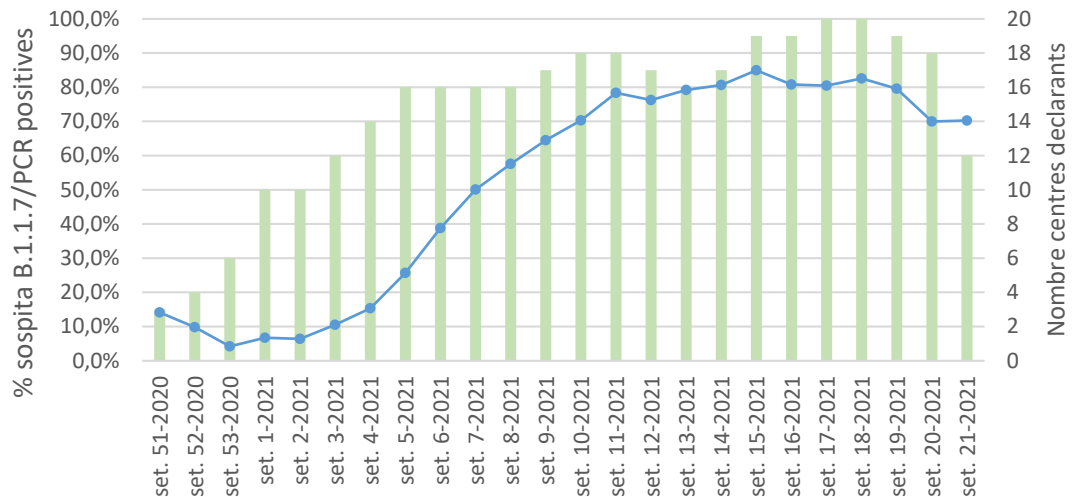
Els casos analitzats corresponen al període comprès entre la setmana 51 (14-20 de desembre de 2020), que correspon al primer cas seqüenciat amb variant anglesa a Catalunya, i el 30 de maig de 2021 (setmana 21).

**Anàlisi 1: Per a l’anàlisi següent, s’han tingut en compte els casos dels centres que han facilitat la informació a partir d’una enquesta setmanal que recull el nombre total de mostres amb la deleció 69/70 del gen S (i en alguns casos la mutació N501Y del mateix gen), respecte del nombre total de mostres positives realitzades amb una PCR capaç de detectar la B.1.1.7.**

Des del 14 de desembre fins al 30 de maig s’han detectat **51.412 casos de SARS-CoV-2 confirmats** amb PCR específica. D’aquests, **27.481** casos tenien deleció i/o mutació en el gen S, fet que representa un **53,5%** de casos sospitosos de noves variants en aquest període.

A la figura 1 es mostren els percentatges de casos compatibles amb B.1.1.7 respecte del nombre total de mostres positives realitzades amb una PCR capaç de detectar la B.1.1.7 i el nombre de centres declarants. S’observa una tendència a l’augment del percentatge dels casos al llarg del temps que arriba al **70,0% la setmana 20** (del 17/05/2021 al 23/05/2021), i al **70,3% l’última setmana analitzada** (del 24/05/2021 al 30/05/2021). Les dades d’aquesta última setmana són provisionals, amb 12 centres declarants.

**Figura 1: Percentatge al llarg del temps de casos compatibles amb la B.1.1.7 respecte del nombre total de PCR positives fetes amb una PCR capaç de detectar la B.1.1.7. Catalunya desembre 2020 - 30 de maig 2021.**



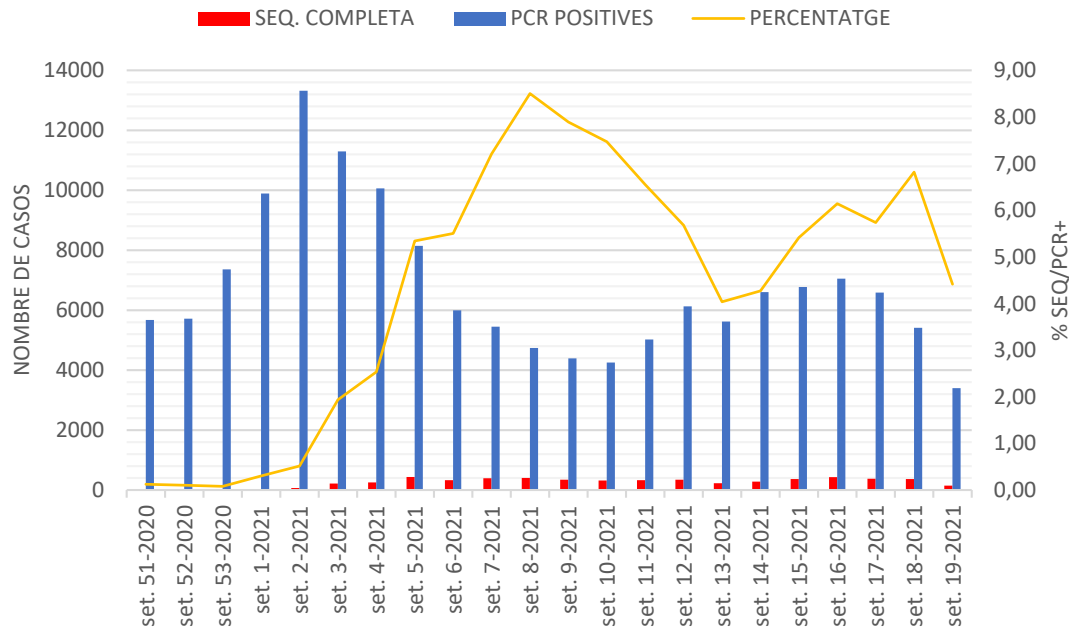
Font: Sistema de Notificació Microbiològica de Catalunya. Sub-direcció General de Vigilància i Resposta a Emergències de Salut Pública. Secretaria de Salut Pública.

**Anàlisi 2: S'han analitzat tots els casos que, de forma individualitzada, han notificat els centres de les variants del coronavirus SARS-CoV-2 segons cribratge, seqüenciació parcial o seqüenciació completa, des del 14 de desembre de 2020 fins al 30 de maig de 2021.**

Els casos notificats estan depurats i s'han contrastat amb els casos confirmats per PCR obtinguts del registre TAGA-COVID-19.

Durant les setmanes 17 (26/04/21 - 02/05/21), 18 (03/05/21 - 09/05/21) i 19 (10/05/21 - 16/05/21) s'ha fet la **seqüenciació** dels casos de coronavirus SARS-CoV-2 positius per PCR en 378 mostres (5,74%), 369 mostres (6,82%) i 150 mostres (4,41%) del total de casos, respectivament (figura 2).

**Figura 2. Casos seqüenciats en funció de les PCR+ Catalunya desembre 2020 – 16 de maig de 2021.**



Font: Sistema de Notificació Microbiològica de Catalunya. Sub-direcció General de Vigilància i Resposta a Emergències de Salut Pública. Secretaria de Salut Pública.

La seqüenciació ha estat molt heterogènia entre els serveis de vigilància epidemiològica (SVE). Durant la setmana 19, els percentatges de seqüenciació notificats han variat des del 8,5% a Barcelona Ciutat, el 7,9% a la Catalunya Central, el 5,8% a Barcelona Zona Sud, el 5,3% a Lleida, el 4,4% a Girona, l'1,8% al Barcelonès Nord-Maresme, el 0,2% al Vallès i el 0,0% als altres serveis de vigilància epidemiològica (Tarragona i Terres de l'Ebre) (taula 1).

Taula 1. Nombre de casos amb PCR positives i percentatge de seqüenciació completa per SVE i setmana epidemiològica. Catalunya, desembre 2020 - 16 de maig de 2021.

	Barcelona Zona Sud		Barcelonès Nord - Maresme		Catalunya Central		Ciutat Barcelona		Girona		Lleida		Tarragona		Terres de l'Ebre		Vallès	
	Nº	%	Nº	%	Nº	%	Nº	%	Nº	%	Nº	%	Nº	%	Nº	%	Nº	%
set. 51-2020	1.093	0,0	508	0,0	380	0,3	1.126	0,2	793	0,3	388	0,0	390	0,0	0	0,0	908	0,2
set. 52-2020	1.206	0,1	435	0,0	430	0,0	1.285	0,2	545	0,0	429	0,0	538	0,2	39	0,0	809	0,2
set. 53-2020	1.598	0,1	643	0,2	486	0,0	1.482	0,1	689	0,0	490	0,0	824	0,0	69	0,0	1.081	0,2
set. 1-2021	1.996	0,0	1.157	0,7	743	0,0	1.835	0,5	673	0,0	605	0,0	925	0,1	136	1,5	1.825	0,5
set. 2-2021	2.682	0,3	1.688	0,1	1.055	0,9	2.473	1,1	885	0,2	688	0,0	1.070	0,6	177	2,3	2.604	0,2
set. 3-2021	2.238	0,4	1.148	4,4	733	0,7	2.565	4,2	851	0,1	665	0,0	994	0,4	235	5,5	1.869	1,3
set. 4-2021	1.903	0,1	1.411	6,6	684	0,7	2.135	3,6	739	0,7	611	0,2	630	0,6	157	5,7	1.792	2,8
set. 5-2021	1.566	0,6	1.275	15,3	666	3,3	1.479	5,9	654	2,8	560	1,3	390	1,0	90	3,3	1.464	4,8
set. 6-2021	1.023	3,9	955	7,2	562	1,8	1.169	8,0	518	2,9	420	1,9	247	17,0	39	28,2	1.063	2,8
set. 7-2021	886	6,4	801	12,6	620	2,6	1.018	9,6	387	4,9	401	2,2	186	7,0	45	8,9	1.107	5,9
set. 8-2021	713	13,0	678	12,4	506	2,6	840	13,0	379	7,4	378	2,4	179	1,7	23	13,0	1.044	5,3
set. 9-2021	699	7,6	683	13,9	543	4,6	733	11,7	330	7,3	375	0,3	112	0,0	13	7,7	908	6,5
set. 10-2021	614	2,6	519	9,4	576	8,7	639	17,2	350	1,4	405	1,0	172	1,7	0	0,0	962	8,0
set. 11-2021	648	2,2	419	14,6	672	4,9	957	11,3	438	1,6	448	2,0	256	0,8	18	0,0	1.166	7,6
set. 12-2021	812	6,5	565	11,2	613	3,1	1.271	8,7	626	5,0	560	0,7	319	0,0	0	0,0	1.347	4,8
set. 13-2021	812	7,0	583	1,9	474	7,4	1.108	6,1	603	3,8	545	1,1	266	0,0	52	0,0	1.180	1,7
set. 14-2021	949	1,7	511	8,2	656	6,1	1.286	6,7	761	2,1	650	0,9	357	1,4	45	0,0	1.386	4,9
set. 15-2021	915	2,3	522	15,5	753	6,6	1.131	7,1	922	1,7	653	0,3	419	0,0	62	0,0	1.399	7,6
set. 16-2021	958	9,8	560	9,3	710	5,8	1.025	7,9	854	3,6	680	0,3	435	0,2	94	0,0	1.735	6,9
set. 17-2021	974	7,8	518	10,2	662	6,2	1.065	7,7	903	2,9	528	0,2	353	0,3	105	0,0	1.478	6,0
set. 18-2021	790	5,9	510	9,2	583	7,5	883	11,3	818	5,9	366	0,3	343	0,6	67	0,0	1.051	6,6
set. 19-2021	501	5,8	333	1,8	315	7,9	609	8,5	548	4,4	189	5,3	252	0,0	42	0,0	608	0,2

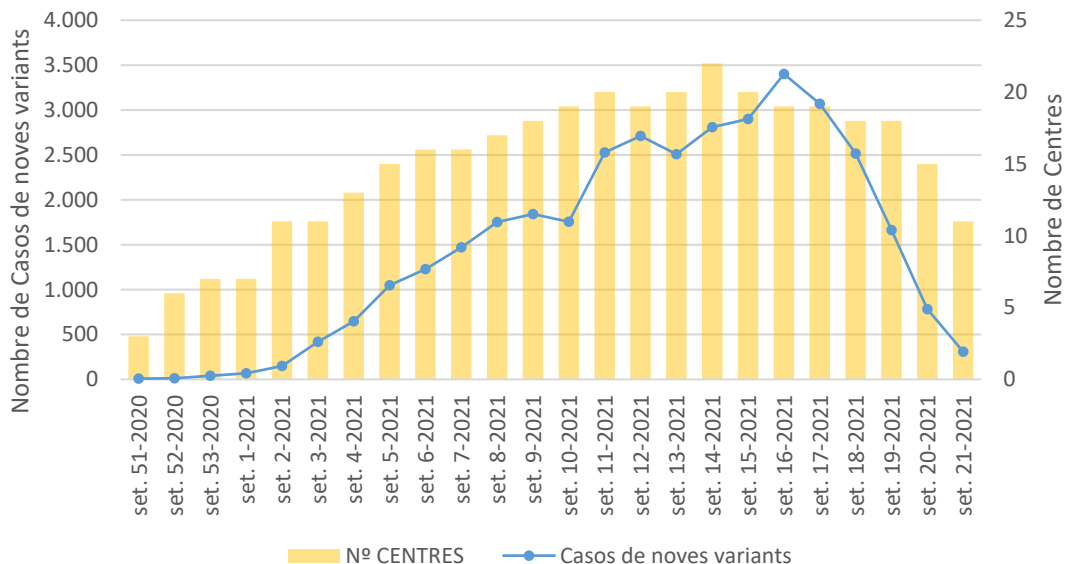
Font: Sistema de Notificació Microbiològica de Catalunya. Sub-direcció General de Vigilància i Resposta a Emergències de Salut Pública. Secretaria de Salut Pública.

Durant el període d'estudi (14 de desembre - 30 de maig), **s'han notificat 35.644 casos de noves variants**. Al llarg de les setmanes, el nombre de mostres positives de noves variants han anat augmentant, amb un pic màxim la setmana 16 (19/04/21 - 25/04/21) de 3.402 casos.

Durant la primera setmana d'estudi; setmana 51 (14/12/20 - 20/12/20) es van notificar 9 casos, mentre que a l'última setmana d'estudi; setmana 21 (24/05/21 - 30/05/21) s'han notificat 309 casos.

Les dades de la setmana 21 són provisionals, atès que hi ha centres que ho notifiquen amb retard (figura 3).

*Figura 3. Nombre de casos de noves variants per setmanes epidemiològiques i nombre de centres declarants. Catalunya desembre 2020 - 30 de maig de 2021.*



Font: Sistema de Notificació Microbiològica de Catalunya. Sub-direcció General de Vigilància i Resposta a Emergències de Salut Pública. Secretaria de Salut Pública.

De les 35.644 mostres analitzades, se n'ha realitzat la seqüenciació completa al 16,1% i la parcial a l'1,1% (taula 2).

*Taula 2. Nombre de casos de noves variants per tipus de tècnica. Catalunya desembre 2020 - 30 de maig de 2021.*

TIPUS DE TÈCNICA	CASOS	% CASOS
Cribatge PCR*	29.514	82,8%
Seqüenciació completa	5.754	16,1%
Seqüenciació parcial	376	1,1%
<b>TOTAL</b>	<b>35.644</b>	<b>100,0%</b>

\*D'aquests 29.514 casos, 42 corresponen a un cribatge on es detecten mutacions compatibles amb la variant sud-africana o brasilera.

Font: Sistema de Notificació Microbiològica de Catalunya. Sub-direcció General de Vigilància i Resposta a Emergències de Salut Pública. Secretaria de Salut Pública.

Segons les variants circulants destaca el 94,2% de casos de la variant britànica (UK) (taula 3).

*Taula 3. Nombre de casos per variant.  
Catalunya desembre 2020 - 30 de maig de 2021.*

	VARIANT	CASOS	% CASOS
VOC	UK - B.1.1.7	33.592	94,2%
	SA - B.1.351	144	0,4%
	BR - P.1	170	0,5%
VOI	VOI i altres	1.738	4,9%
	<b>TOTAL</b>	<b>35.644</b>	<b>100,0%</b>

Nota: UK = variant United Kingdom, SA = variant Sud-àfrica, BR= variant Brasil.

Font: Sistema de Notificació Microbiològica de Catalunya. Sub-direcció General de Vigilància i Resposta a Emergències de Salut Pública. Secretaria de Salut Pública.

### Variants de preocupació amb més impacte en la salut pública (VOC)

La variant UK s'ha determinat principalment per cribratge de PCR (sospita) en un 87,6%, mentre que en les variants SA i BR predomina la seqüenciació completa (75,7% i 91,8%, respectivament) (taula 4). Quan s'ha trobat un patró compatible per a la variant SA s'ha fet una PCR per buscar la mutació K417N/T, la E484K o V1176F.

*Taula 4. Nombre de casos de VOC per tipus de tècnica.  
Catalunya desembre 2020 - 30 de maig de 2021.*

TIPUS DE TÈCNICA	UK	% UK	SA	%SA	BR	%BR
Cribratge PCR	29.421	87,6%	33	22,9%	13	7,6%
Seqüenciació completa	3.854	11,5%	109	75,7%	156	91,8%
Seqüenciació parcial	317	0,9%	2	1,4%	1	0,6%
	<b>33.592</b>	<b>100,0%</b>	<b>144</b>	<b>100,0%</b>	<b>170</b>	<b>100,0%</b>

UK = variant United Kingdom, SA = variant Sud-àfrica, BR= variant Brasil.

Font: Sistema de Notificació Microbiològica de Catalunya. Sub-direcció General de Vigilància i Resposta a Emergències de Salut Pública. Secretaria de Salut Pública.

La variant B.1.1.7 (33.592 casos) es troba a tot el territori de Catalunya, encara que a la regió sanitària de Barcelona és on s'observen la majoria dels casos (60,6%). Les variants B.1.351 (144 casos) i P.1 (170 casos), es concentren també a Barcelona (90,3% i 61,2%, respectivament) (taula 5).



Taula 5. Comparativa de regió sanitària per VOC.  
 Catalunya desembre 2020 - 30 de maig de 2021.

REGIÓ SANITÀRIA	VARIANT					
	UK - B.1.1.7	% UK	SA - B.1.351	% SA	BR - P.1	% BR
Alt Pirineu i Aran	541	1,6%	0	0,0%	0	0,0%
Barcelona	20.350	60,6%	130	90,3%	104	61,2%
Camp de Tarragona	786	2,3%	0	0,0%	0	0,0%
Catalunya Central	5.377	16,0%	5	3,5%	34	20,0%
Girona	1.942	5,8%	6	4,2%	22	12,9%
Lleida	3.406	10,1%	1	0,7%	9	5,3%
Terres de l'Ebre	201	0,6%	0	0,0%	0	0,0%
Fora de Catalunya	37	0,1%	2	1,4%	1	0,6%
Desconegut	952	2,8%	0	0,0%	0	0,0%
<b>TOTAL</b>	<b>33.592</b>	<b>100,0%</b>	<b>144</b>	<b>100,0%</b>	<b>170</b>	<b>100,0%</b>

\*Altres CCAA (n=29); Fora d'Espanya (n=11)

Font: Sistema de Notificació Microbiològica de Catalunya. Sub-direcció General de Vigilància i Resposta a Emergències de Salut Pública. Secretaria de Salut Pública.

### Variant B.1.1.7 (UK)

El 16 de desembre de 2020 es va detectar a Catalunya el primer cas de la nova variant del Regne Unit (UK), que pertany al llinatge B.1.1.7 (denominada VOC 202012/01). Aquesta variant s'ha estès ràpidament en nombrosos països a escala mundial, i hi ha evidències importants que presenta una major transmissibilitat.

Aquesta variant té unes 17 mutacions, de les quals 9 estan al gen S. Les que més preocupen són la **mutació N501Y**, que afecta a la regió d'unió al receptor (RBD, *receptor binding domain*); la deleció 69/90, perquè causa un canvi en la conformació de la proteïna, i la P681H (annex 1).

El 4 de febrer de 2021 es va detectar al Regne Unit que alguns aïllaments d'aquesta variant havien adquirit la **mutació E484K**. És probable que aquesta variant tingui propietats idèntiques a la B.1.1.7 sense la E484K, però pot haver un disminució en la neutralització per anticossos monoclonals i sèrums de convalescents, com s'observa en altres variants amb la mutació E484K. Aquest aspecte està en estudi.

Mitjançant PCR que inclouen la diana del gen S i/o la mutació del gen N501Y es fan cribratges per valorar la presència i evolució al territori de la variant B.1.1.7.

Durant el període d'anàlisi, s'han detectat 33.592 casos de la variant B.1.1.7, dels quals 3.854 (11,5%) s'han confirmat per seqüenciació completa. No s'observen diferències importants entre la freqüència de casos d'homes i dones (taula 6).

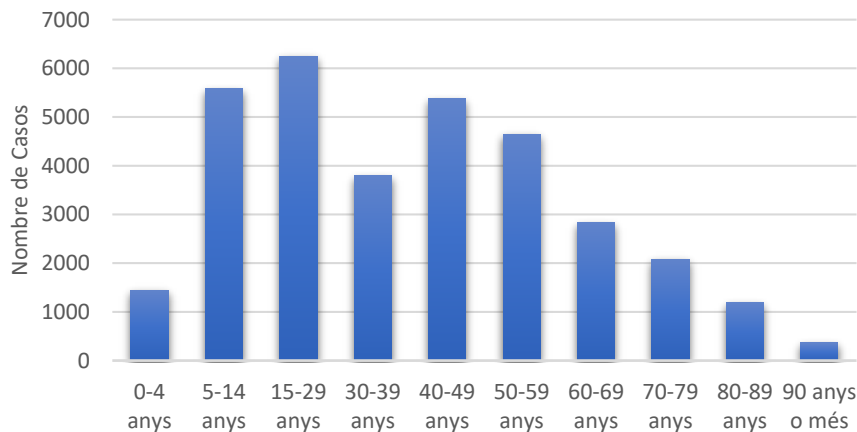
*Taula 6. Nombre de casos per la variant UK en funció del sexe.  
Catalunya desembre 2020 - 30 de maig de 2021.*

SEXE	CASOS	% CASOS
Dona	17.065	50,8%
Home	16.512	49,2%
Desconegut	15	0,0%
<b>TOTAL</b>	<b>33.592</b>	<b>100,0%</b>

Font: Sistema de Notificació Microbiològica de Catalunya. Sub-direcció General de Vigilància i Resposta a Emergències de Salut Pública. Secretaria de Salut Pública.

Segons els grups d'edat, destaca una major incidència de casos en el grup de 15 a 29 anys, seguit del grup de 5 a 14 anys i de 40 a 49 anys (figura 4).

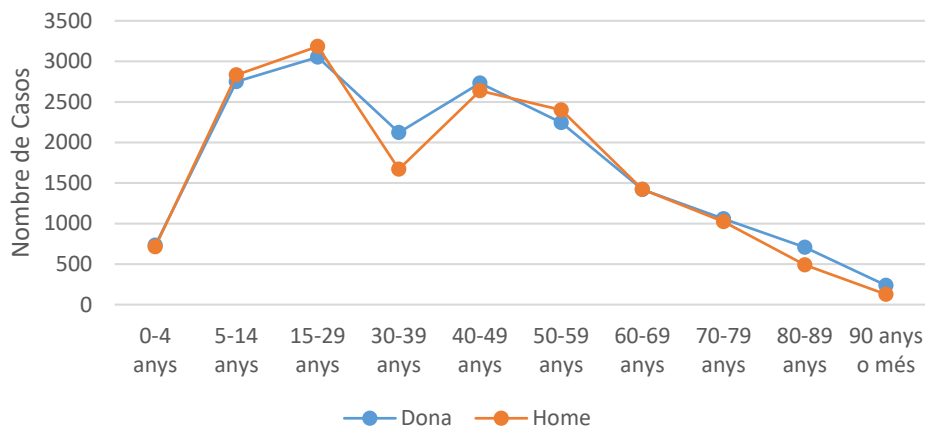
*Figura 4. Nombre de casos per la variant UK en funció dels grups d'edat.  
Catalunya desembre 2020 - 30 de maig de 2021.*



Font: Sistema de Notificació Microbiològica de Catalunya. Sub-direcció General de Vigilància i Resposta a Emergències de Salut Pública. Secretaria de Salut Pública.

En funció del sexe i grup d'edat, s'observa que en els grups de 30 a 39 anys i de 80 a 89 anys la freqüència de casos és més elevada en dones que en homes, mentre que en els grups de 15 a 29 anys i de 50 a 59 anys els homes presenten una freqüència lleugerament superior (figura 5).

*Figura 5. Nombre de casos per la variant UK en funció dels grups d'edat i sexe. Catalunya desembre 2020 - 30 de maig de 2021.*



Font: Sistema de Notificació Microbiològica de Catalunya. Sub-direcció General de Vigilància i Resposta a Emergències de Salut Pública. Secretaria de Salut Pública.

En l'anàlisi de la distribució en funció dels serveis de vigilància epidemiològica (SVE) i diferenciant entre el cribratge i la seqüenciació (parcial i completa), destaca un percentatge superior de mostres analitzades només per cribratge a tots els SVE (taula 7).

*Taula 7. Nombre de casos per la variant UK en funció del SVE. Catalunya desembre 2020 - 30 de maig de 2021.*

SVE	CRIBRATGE	% CRIB.	SEQÜENCIACIÓ	% SEQ.	TOTAL
Barcelona Zona Sud	4.706	89,4%	557	10,6%	5.263
Barcelonès Nord - Maresme	2.717	77,3%	797	22,7%	3.514
Catalunya Central	4.856	91,8%	435	8,2%	5.291
Barcelona Ciutat	3.080	71,6%	1.224	28,4%	4.304
Girona	1.206	82,9%	249	17,1%	1.455
Lleida	3.967	99,6%	16	0,4%	3.983
Tarragona	807	95,5%	38	4,5%	845
Terres de l'Ebre	173	86,1%	28	13,9%	201

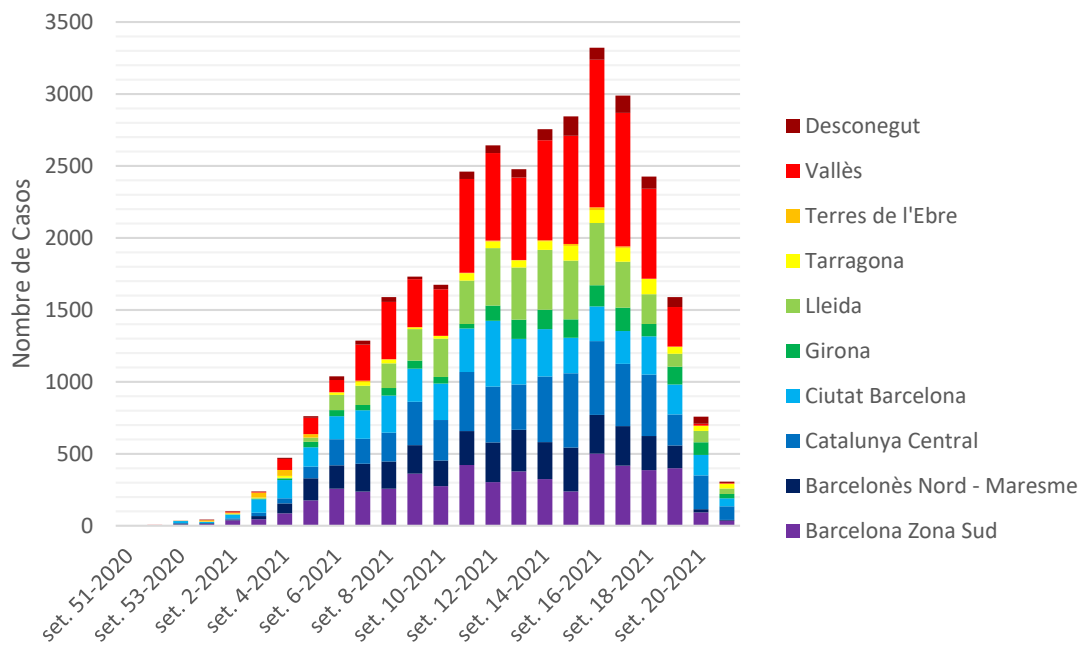
SVE	CRIBRATGE	% CRIB.	SEQÜENCIACIÓ	% SEQ.	TOTAL
Vallès	7.008	90,5%	739	9,5%	7.747
Fora de Catalunya	35	94,6%	2	5,4%	37
Desconegut	866	91,0%	86	9,0%	952
<b>TOTAL</b>	<b>29.421</b>	<b>87,6%</b>	<b>4.171</b>	<b>12,4%</b>	<b>33.592</b>

\*Altres CA (n=26); fora d'Espanya (n=11).

Font: Sistema de Notificació Microbiològica de Catalunya. Sub-direcció General de Vigilància i Resposta a Emergències de Salut Pública. Secretaria de Salut Pública.

En les últimes setmanes, el nombre més elevat de casos amb variant UK es presenta principalment al Vallès (Occidental/Oriental), seguit de la Catalunya Central (figura 6).

*Figura 6. Nombre de casos per la variant UK en funció del SVE Catalunya desembre 2020 - 30 de maig de 2021.*



Font: Sistema de Notificació Microbiològica de Catalunya. Sub-direcció General de Vigilància i Resposta a Emergències de Salut Pública. Secretaria de Salut Pública.

Per comarca, la variant UK està més present al Barcelonès (21,9%), seguida pel Vallès Occidental (16,4%) i el Baix Llobregat (7,9%) (taula 8).

*Taula 8. Nombre de casos per la variant UK en funció de la comarca. Catalunya desembre 2020 - 30 de maig 2021*

COMARCA	CASOS	% CASOS	COMARCA	CASOS	% CASOS
Alt Camp	36	0,1%	Montsià	132	0,4%
Alt Empordà	112	0,3%	Noguera	324	1,0%
Alt Penedès	581	1,7%	Osona	1.036	3,1%
Alt Urgell	57	0,2%	Pallars Jussà	78	0,2%
Alta Ribagorça	23	0,1%	Pallars Sobirà	115	0,3%
Anoia	1.321	3,9%	Pla de l'Estany	37	0,1%
Aran	106	0,3%	Pla d'Urgell	514	1,5%
Bages	2.480	7,4%	Priorat	4	0,0%
Baix Camp	589	1,8%	Ribera d'Ebre	19	0,1%
Baix Ebre	41	0,1%	Ripollès	48	0,1%
Baix Empordà	112	0,3%	Segarra	69	0,2%
<b>Baix Llobregat</b>	<b>2.641</b>	<b>7,9%</b>	Segrià	2.019	6,0%
Baix Penedès	77	0,2%	Selva	792	2,4%
<b>Barcelonès</b>	<b>7.373</b>	<b>21,9%</b>	Solsonès	33	0,1%
Berguedà	318	0,9%	Tarragonès	115	0,3%
Cerdanya	173	0,5%	Terra Alta	14	0,0%
Conca de Barberà	22	0,1%	Urgell	330	1,0%
Garraf	520	1,5%	<b>Vallès Occidental</b>	<b>5.497</b>	<b>16,4%</b>
Garrigues	134	0,4%	Vallès Oriental	2.214	6,6%
Garrotxa	129	0,4%	Fora de Catalunya	37	0,1%
Gironès	231	0,7%	Desconegut	952	2,8%
Maresme	1.957	5,8%	<b>TOTAL</b>	<b>33.592</b>	<b>100,0%</b>
Moianès	180	0,5%			

\*Altres CA (n=26); fora d'Espanya (n=11).

Font: Sistema de Notificació Microbiològica de Catalunya. Sub-direcció General de Vigilància i Resposta a Emergències de Salut Pública. Secretaria de Salut Pública.

### Variant B.1.351 (Sud-àfrica)

El 18 de desembre de 2020, el Departament de Salut de Sud-àfrica va anunciar la detecció d'una nova variant, el llinatge B.1.351 (denominada 20H/501Y.V2). Aquesta variant es va detectar per primer cop a la província de Eastern Cape de Sud-àfrica a l'octubre de 2020.

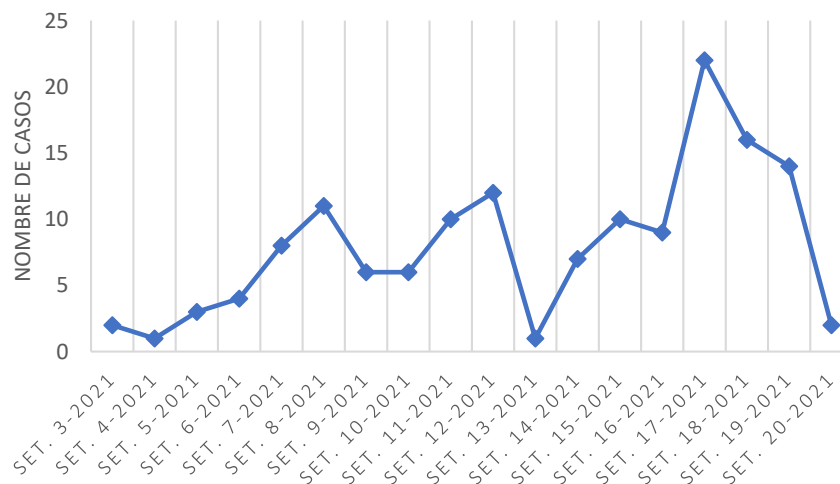
La variant B.1.351 té unes 21 mutacions, de les quals 9 estan al gen S. Comparteix algunes mutacions (com la N501Y) amb la variant britànica, però preocupa perquè, a més, té altres mutacions a la mateixa regió RBD: E484K i K417N. La mutació E484K suposa un canvi d'aminoàcid associat a un canvi de càrrega (un aminoàcid amb càrrega negativa es substitueix per un altre amb càrrega positiva) (annex 1). Això, juntament amb la mutació N501Y, pot afectar la unió del virus a la cèl·lula. Preocupa el fet que podria escapar-se de la neutralització pels anticossos.

Aquesta variant va desplaçar la resta de variants circulants a Sud-àfrica des del mes de novembre, fet que indica que podria tenir una major capacitat de transmissió.

El primer cas notificat a Catalunya enregistrat a l'SNMC va ser diagnosticat el 19 de gener del 2021.

En total s'han notificat **144 casos** d'aquesta variant, dels quals 109 (75,7%) s'han confirmat per seqüenciació completa. A la figura 7 es mostra la distribució setmanal dels casos.

*Figura 7. Evolució del nombre de casos detectats per la variant SA al llarg del temps. Catalunya desembre 2020 - 30 de maig de 2021.*



Font: Sistema de Notificació Microbiològica de Catalunya. Sub-direcció General de Vigilància i Resposta a Emergències de Salut Pública. Secretaria de Salut Pública.

Segons la distribució per sexes, el 50,7% (73 casos) correspon a les dones, el 49,3% restant (71 casos) correspon als homes (taula 9).



*Taula 9. Nombre de casos per la variant SA en funció del sexe.  
Catalunya desembre 2020 - 30 de maig de 2021.*

<b>SEXE</b>	<b>CASOS</b>	<b>% CASOS</b>
Dona	73	50,7%
Home	71	49,3%
<b>TOTAL</b>	<b>144</b>	<b>100,0%</b>

Font: Sistema de Notificació Microbiològica de Catalunya. Sub-direcció General de Vigilància i Resposta a Emergències de Salut Pública. Secretaria de Salut Pública.

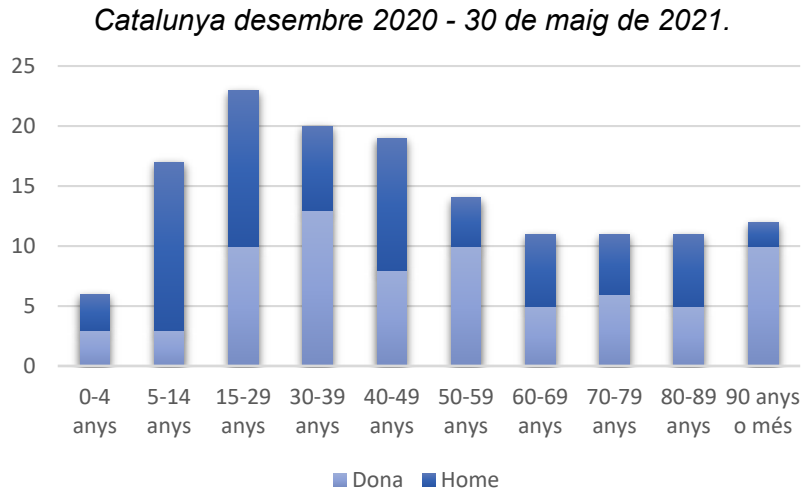
Respecte dels grups d'edat, s'han detectat casos a totes les franges d'edat, encara que els joves de 15-29 anys és el grup amb més freqüència de casos (16,0%), seguit del grup d'adults de 30-39 anys (13,9%) i dels de 40-49 anys (13,2%) (taula 10, figura 8).

*Taula 10. Nombre de casos per la variant SA en funció dels grups d'edat.  
Catalunya desembre 2020 - 30 de maig de 2021.*

<b>EDAT</b>	<b>CASOS</b>	<b>% CASOS</b>
0-4 anys	6	4,2%
5-14 anys	17	11,8%
15-29 anys	23	16,0%
30-39 anys	20	13,9%
40-49 anys	19	13,2%
50-59 anys	14	9,7%
60-69 anys	11	7,6%
70-79 anys	11	7,6%
80-89 anys	11	7,6%
90 anys o més	12	8,3%
<b>TOTAL</b>	<b>144</b>	<b>100,0%</b>

Font: Sistema de Notificació Microbiològica de Catalunya. Sub-direcció General de Vigilància i Resposta a Emergències de Salut Pública. Secretaria de Salut Pública.

**Figura 8. Nombre de casos per la variant SA en funció dels grups d'edat i sexe.**



Font: Sistema de Notificació Microbiològica de Catalunya. Sub-direcció General de Vigilància i Resposta a Emergències de Salut Pública. Secretaria de Salut Pública.

Els casos de la variant sud-africana es localitzen principalment al Vallès Occidental i Oriental, amb un 43,8%, seguit de Barcelona Zona Sud, amb un 27,1% (taula 11).

**Taula 11. Nombre de casos per la variant SA en funció del SVE.**  
**Catalunya desembre 2020 - 30 de maig de 2021.**

SVE	CASOS	% CASOS
Barcelona Zona Sud	39	27,1%
Barcelonès Nord - Maresme	3	2,1%
Catalunya Central	5	3,5%
Barcelona Ciutat	26	18,1%
Girona	5	3,5%
Lleida	1	0,7%
Vallès	63	43,8%
Fora de Catalunya	2	1,4%
<b>TOTAL</b>	<b>144</b>	<b>100,0%</b>

\*Altres CA (n=2)

Font: Sistema de Notificació Microbiològica de Catalunya. Sub-direcció General de Vigilància i Resposta a Emergències de Salut Pública. Secretaria de Salut Pública.



*Taula 12. Nombre de casos per la variant SA en funció de la comarca. Catalunya desembre 2020 - 30 de maig de 2021.*

<b>COMARCA</b>	<b>CASOS</b>	<b>% CASOS</b>
Alt Empordà	3	2,1%
Alt Penedès	2	1,4%
Bages	3	2,1%
Baix Empordà	1	0,7%
<b>Baix Llobregat</b>	<b>31</b>	<b>21,5%</b>
<b>Barcelonès</b>	<b>31</b>	<b>21,5%</b>
Garraf	1	0,7%
Maresme	3	2,1%
Osona	2	1,4%
Segarra	1	0,7%
Selva	1	0,7%
<b>Vallès Occidental</b>	<b>59</b>	<b>41,0%</b>
Vallès Oriental	4	2,8%
Fora de Catalunya	2	1,4%
<b>TOTAL</b>	<b>144</b>	<b>100,0%</b>

\*Altres CA (n=2)

Font: Sistema de Notificació Microbiològica de Catalunya. Sub-direcció General de Vigilància i Resposta a Emergències de Salut Pública. Secretaria de Salut Pública.

Dels 111 casos seqüenciats, 23 casos formen part de 5 brots diferents. Altres 30 casos relacionats en aquests brots han estat PCR positiu.

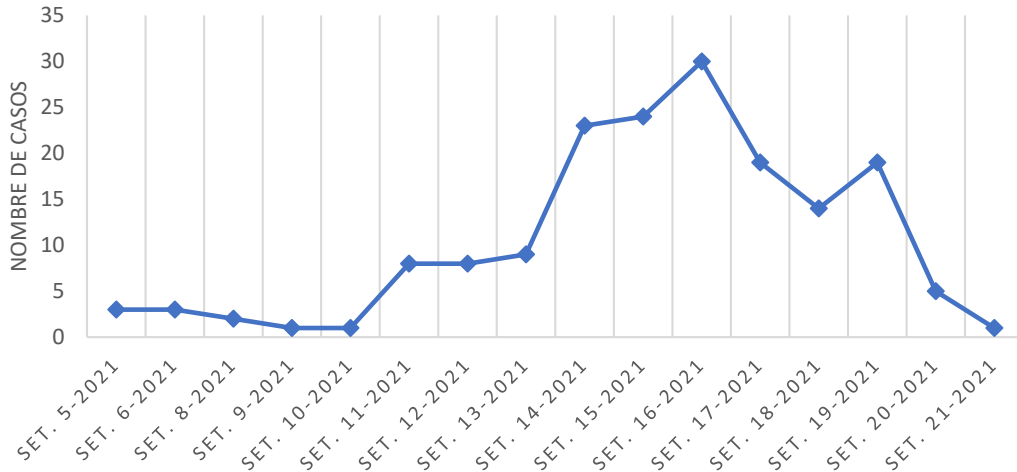
Dels 33 casos notificats per cribratge, 8 casos formen part de 4 brots diferents. Altres 12 casos relacionats amb aquests brots han estat PCR positius.

### Variant P.1 (Brasil)

A principis de gener de 2021, el Japó va notificar una nova variant en quatre persones procedents de l'Amazònia brasilera. La nova variant pertany al llinatge B.1.1.28.1 i presenta unes 17 mutacions de les quals 10 són al gen S, entre les quals hi ha la mutació N501Y i la E484K i, igual que la variant sud-africana, té la mutació K417T, però amb un canvi de T (treonina), en lloc de N (asparagina, en la variant sud-africana) (annex 1).

El primer cas a Catalunya enregistrat a l'SNMC va ser del 5 de febrer del 2021. En total, s'han notificat 170 casos d'aquesta variant, 156 confirmats per seqüenciació (91,8%) (figura 9). L'últim cas detectat per la variant BR va ser durant la setmana 21.

*Figura 9. Evolució del nombre de casos detectats per la variant BR al llarg del temps. Catalunya desembre 2020 - 30 de maig de 2021.*



Font: Sistema de Notificació Microbiològica de Catalunya. Sub-direcció General de Vigilància i Resposta a Emergències de Salut Pública. Secretaria de Salut Pública.

Segons la distribució per sexes, el 52,4% (89 casos) correspon a dones (taula 13), mentre que el 47,1% restant (80 casos) correspon a homes.

*Taula 13. Nombre de casos per la variant BR en funció del sexe. Catalunya desembre 2020 - 30 de maig de 2021.*

<b>SEXE</b>	<b>CASOS</b>	<b>% CASOS</b>
Dona	89	52,4%
Home	80	47,1%
Desconegut	1	0,6%
<b>TOTAL</b>	<b>170</b>	<b>100%</b>

Font: Sistema de Notificació Microbiològica de Catalunya. Sub-direcció General de Vigilància i Resposta a Emergències de Salut Pública. Secretaria de Salut Pública.

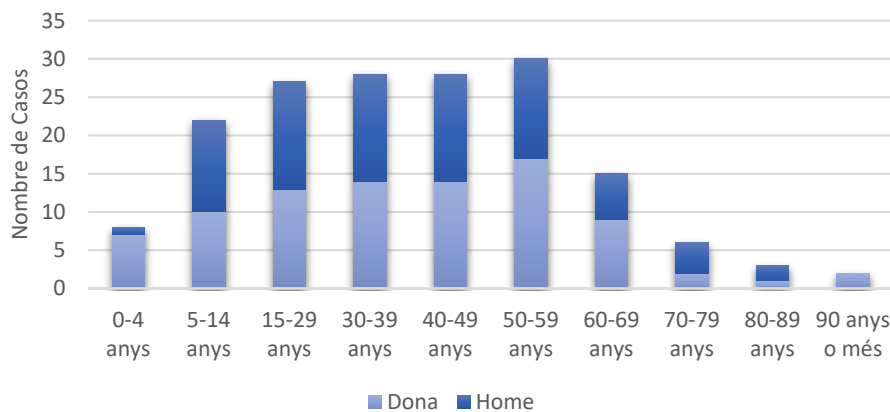
El grup d'edat amb més casos és el de 50-59 anys, que presenta 30 casos (17,6%), seguit dels grups dels 30-39 anys i 40-49 anys, amb 28 casos (16,5%) cada grup (taula 14, figura 10).

*Taula 14. Nombre de casos per la variant BR en funció dels grups d'edat. Catalunya desembre 2020 - 30 de maig de 2021.*

EDAT	CASOS	% CASOS
0-4 anys	8	4,7%
5-14 anys	22	12,9%
15-29 anys	27	15,9%
30-39 anys	28	16,5%
40-49 anys	28	16,5%
50-59 anys	30	17,6%
60-69 anys	15	8,8%
70-79 anys	6	3,5%
80-89 anys	3	1,8%
90 anys o més	2	1,2%
Desconegut	1	0,6%
<b>TOTAL</b>	<b>170</b>	<b>100%</b>

Font: Sistema de Notificació Microbiològica de Catalunya. Sub-direcció General de Vigilància i Resposta a Emergències de Salut Pública. Secretaria de Salut Pública.

*Figura 10. Nombre de casos per la variant BR en funció dels grups d'edat i sexe. Catalunya desembre 2020 - 30 de maig de 2021.*



Font: Sistema de Notificació Microbiològica de Catalunya. Sub-direcció General de Vigilància i Resposta a Emergències de Salut Pública. Secretaria de Salut Pública.

Respecte a la distribució per SVE, el 37,1% dels casos (63 casos) han tingut lloc al Vallès, seguit del 19,4% de la Catalunya Central (33 casos) (taula 15, taula 16).



*Taula 15. Nombre de casos per la variant BR en funció del SVE.  
Catalunya desembre 2020 - 30 de maig de 2021.*

<b>SVE</b>	<b>CASOS</b>	<b>% CASOS</b>
Barcelona Zona Sud	21	12,4%
Barcelonès Nord - Maresme	8	4,7%
Catalunya Central	33	19,4%
Barcelona Ciutat	15	8,8%
Girona	20	11,8%
Lleida	9	5,3%
Vallès	63	37,1%
Fora de Catalunya	1	0,6%
<b>TOTAL</b>	<b>170</b>	<b>100,0%</b>

\*Altres CA (n=1)

Font: Sistema de Notificació Microbiològica de Catalunya. Sub-direcció General de Vigilància i Resposta a Emergències de Salut Pública. Secretaria de Salut Pública.

*Taula 16. Nombre de casos per la variant BR en funció de la comarca.  
Catalunya desembre 2020 - 30 de maig de 2021.*

<b>COMARCA</b>	<b>CASOS</b>	<b>% CASOS</b>
<b>Anoia</b>	<b>21</b>	<b>12,4%</b>
Bages	5	2,9%
Baix Llobregat	10	5,9%
<b>Barcelonès</b>	<b>23</b>	<b>13,5%</b>
Garraf	8	4,7%
Gironès	2	1,2%
Maresme	3	1,8%
Noguera	2	1,2%
Osona	7	4,1%
Segrià	7	4,1%
Selva	18	10,6%
<b>Vallès Occidental</b>	<b>44</b>	<b>25,9%</b>
Vallès Oriental	19	11,2%
Fora de Catalunya	1	0,6%
<b>TOTAL</b>	<b>170</b>	<b>100%</b>

\*Altres CA (n=1)

Font: Sistema de Notificació Microbiològica de Catalunya. Sub-direcció General de Vigilància i Resposta a Emergències de Salut Pública. Secretaria de Salut Pública.

Dels 157 casos seqüenciats, 7 casos formen part de 3 brots diferents. Altres 25 casos relacionats amb aquests brots han estat PCR positiu.

## Variants d'interès (VOI)

La repercussió que altres variants diferents de les anteriors mencionades puguin arribar a tenir un paper important encara es desconeix. No obstant això, és recomanable el seguiment dels casos per conèixer canvis de la situació epidemiològica.

A Catalunya, s'han detectat 90 llinatges diferents dels esmentats anteriorment (taula 17), dels quals es destaquen:

### B.1.525 (Nigèria)

La variant B.1.525 no conté la mutació N501Y, que sí que és present en les variants UK, SA i BR, però conté les mutacions E484K i F888L, i la deleció 69/70.

Els primers casos es van detectar al desembre del 2020 al Regne Unit i a Nigèria, i el 15 de febrer la variant ja era predominant a Nigèria.

A Catalunya, el primer cas notificat a l'SNMC va ser diagnosticat el 25 de gener de 2021. En total, s'han notificat 49 casos d'aquesta variant, tots confirmats per seqüenciació. La franja d'edat amb més casos ha estat la de 50-59 anys (20,4%), seguit de la de 40-49 anys (18,4%). Més del 50% dels casos es localitzen a la regió sanitària de Lleida.

A la setmana 16 es va detectar un brot a Girona amb 4 casos confirmats per seqüenciació.

## P.2

S'han detectat 2 casos de la variant P.2, ambdós declarats durant la setmana 7. Un cas en un home de 45 anys a Montornès del Vallès (SVE Vallès) i l'altre una nena de 10 anys del Prat de Llobregat (SVE Barcelona Zona Sud).

### B.1.1.222 (Mexicana)

Actualment hi ha 5 casos d'aquesta variant detectats a Catalunya. El primer cas, que es va diagnosticar l'1 de febrer de 2021, correspon a una dona de 61 anys; els altres 4, a homes de 13, 28, 36 i 64 anys, dels quals, tres viuen a Badalona i un a Sant Adrià del

Besòs (SVE Barcelonès Nord-Maresme). L'últim cas va ser notificat durant la setmana 9.

#### B.1.427 (Californiana)

S'han detectat 4 casos d'aquesta variant a Catalunya. El 26 de febrer de 2021, 1 cas d'un nen de 10 anys, a Barcelona Ciutat, que formava part d'un brot familiar amb 5 afectats (no es té informació de la resta de casos), i, el 9 de març de 2021, 1 altre cas, en un home de 68 anys, també a Barcelona Ciutat. El 18 de març de 2021, 1 cas en una dona de 26 anys de Castelldefels. El 8 d'abril es va diagnosticar 1 cas d'una dona de 31 anys a Girona. L'últim cas es va notificar durant la setmana 14.

#### B.1.617 (Índia)

Aquesta variant es va detectar per primer cop a l'Índia a l'octubre del 2020. Presenta unes 13-15 mutacions, de les quals destaquen: la mutació E484Q, a la mateixa posició que la mutació E484K (present a les variants sud-africana i brasilera) i la mutació L452R (present també a la variant californiana, la B.1.427/B.1.429).

Dins del llinatge B.1.617 hi ha tres sublinatges que tenen algunes diferències en les seves mutacions. Els sublinatges B.1.617.1 i B.1.617.3 presenten les mutacions E484Q i L452R, mentre que el B.1.617.2 no presenta la mutació E484Q. Dels tres sublinatges, el B.1.617.1 i el B.1.617.2 han experimentat una expansió important en els últims mesos, per contra, el B.1.617.3 no sembla que s'hagi expandit.

El primer cas notificat a Catalunya va ser el 16 d'abril de 2021. Actualment, hi ha 56 casos confirmats d'aquesta variant que corresponen a: B.1.617.1 (5 casos) i B.1.617.2 (51 casos). El 60,7% dels casos correspon a homes. El grup d'edat amb més freqüència de casos és el de 30-39 anys (28,6%). Més del 50% dels casos es localitzen a la regió sanitària de Girona.

Durant la setmana 17 es va notificar l'últim cas del sublinatge B.1.617.1, mentre que actualment se segueixen notificant casos del sublinatge B.1.617.2.

### B.1.621 (Colombiana)

La variant B.1.621 té diverses substitucions d'aminoàcids a la proteïna de l'espícula de les quals destaquen la R346K, la E484K i la N501Y.

El primer cas notificat a Catalunya va ser el 28 d'abril de 2021. Durant la setmana 17 es van notificar el dos primers casos, durant la setmana 18 se'n van notificar 5 casos més. El 66,7% dels casos correspon a homes. El grup d'edat amb més freqüència de casos és el de 15-29 anys (33,3%). Tots els casos es localitzen a la regió sanitària de Barcelona. Durant la setmana 19 es van notificar els últims dos casos de què es té constància.

### VOI i altres llinatges circulants

*Taula 17. VOI i altres variants circulants.  
Catalunya desembre 2020 - 30 de maig de 2021.*

LLINATGE	CASOS	% CASOS	LLINATGE	CASOS	% CASOS
A	1	0,1%	B.1.1.28	5	0,3%
A.2	1	0,1%	B.1.1.285	5	0,3%
A.21	3	0,2%	B.1.1.29	12	0,7%
A.27	11	0,7%	B.1.1.296	1	0,1%
A.3	1	0,1%	B.1.1.313	1	0,1%
B	33	2,0%	B.1.1.33	1	0,1%
B.1	120	7,4%	B.1.1.348	2	0,1%
B.1.1	13	0,8%	B.1.1.38	3	0,2%
B.1.1.116	3	0,2%	B.1.1.420	2	0,1%
B.1.1.122	1	0,1%	B.1.1.44	1	0,1%
B.1.1.126	4	0,2%	B.1.1.487	4	0,2%
B.1.1.143	1	0,1%	B.1.1.519	3	0,2%
B.1.1.15	1	0,1%	B.1.1.64	1	0,1%
B.1.1.152	8	0,5%	B.1.1.74	28	1,7%
B.1.1.161	2	0,1%	B.1.1.77	2	0,1%
B.1.1.222	5	0,3%	B.1.1.85	1	0,1%
B.1.1.238	1	0,1%	B.1.111	2	0,1%
B.1.1.242	1	0,1%	B.1.128	1	0,1%
B.1.1.250	5	0,3%	B.1.160	39	2,4%
B.1.1.26	5	0,3%	B.1.166	1	0,1%
B.1.1.269	8	0,5%	B.1.177	936	57,6%
			B.1.177.1	1	0,1%
			B.1.177.10	3	0,2%



<b>LLINATGE</b>	<b>CASOS</b>	<b>% CASOS</b>
B.1.177.14	4	0,2%
B.1.177.15	21	1,3%
B.1.177.18	1	0,1%
<b>LLINATGE</b>	<b>CASOS</b>	<b>% CASOS</b>
B.1.177.2	1	0,1%
B.1.177.21	2	0,1%
B.1.177.22	27	1,7%
B.1.177.32	4	0,2%
B.1.177.4	3	0,2%
B.1.177.40	1	0,1%
B.1.177.43	1	0,1%
B.1.177.62	1	0,1%
B.1.177.7	2	0,1%
B.1.177.81	2	0,1%
B.1.195	1	0,1%
B.1.2	2	0,1%
B.1.221	29	1,8%
B.1.221.1	1	0,1%
B.1.222	1	0,1%
B.1.235	6	0,4%
B.1.258	8	0,5%
B.1.331	1	0,1%
B.1.36	4	0,2%
B.1.36.31	3	0,2%

<b>LLINATGE</b>	<b>CASOS</b>	<b>% CASOS</b>
B.1.361	17	1,0%
B.1.378	1	0,1%
B.1.416	3	0,2%
B.1.416.1	15	0,9%
B.1.427	4	0,2%
B.1.5	5	0,3%
B.1.525	49	3,0%
B.1.526	4	0,2%
B.1.561	1	0,1%
B.1.575	24	1,5%
B.1.575.1	11	0,7%
B.1.596	1	0,1%
B.1.617.1	5	0,3%
B.1.617.2	51	3,1%
B.1.620	1	0,1%
B.1.621	9	0,6%
B.10	1	0,1%
B.31	1	0,1%
B.40	3	0,2%
C.37	5	0,3%
N.5	1	0,1%
P.2	2	0,1%
R.1	3	0,2%
<b>TOTAL</b>	<b>1.626</b>	<b>100,0%</b>

Font: Sistema de Notificació Microbiològica de Catalunya. Sub-direcció General de Vigilància i Resposta a Emergències de Salut Pública. Secretaria de Salut Pública.



## **LABORATORIS QUE NOTIFIQUEN SEQÜENCIACIÓ I/O CRIBRATGE**

### **SEQÜENCIACIÓ**

Banc de Sang i Teixits

Hospital Clínic

Hospital Germans Trias i Pujol

Hospital Universitari de Bellvitge

Hospital Universitari Vall d'Hebron

Laboratori de Referència de Catalunya

NOTA: També notifiquen resultats de cribratge

### **CRIBRATGE**

Althaia (Xarxa Assistencial Universitària de Manresa)

CATLAB

Consorci del Laboratori Intercomarcal (CLI)

Hospital Sant Joan de Déu (Esplugues)

Hospital de Palamós

Hospital d'Olot Comarcal de la Garrotxa

Hospital Parc Taulí

Hospital Universitari de Girona Doctor Josep Trueta

Hospital Joan XXIII

Hospital Universitari Arnau de Vilanova de Lleida

Hospital Sant Joan de Reus

Lab. GENETICS

Laboratori ECHEVARNE

Laboratori MDB

SYNLAB (Diagnósticos Globales, SA)

Teletest

NOTA: Aquests laboratoris poden canviar depenent de les capacitats i les tècniques que utilitzin al seu centre.

## ANNEX 1: MUTACIONS I CARACTERÍSTIQUES DE CADA VARIANT DEL CORONAVIRUS SARS-COV-2

### Principals variants de preocupació per a la salut pública (VOC)

VARIANT	MUTACIONS MÉS RELLEVANTS	IMPACTE POTENCIAL PER A LA SALUT PÚBLICA	DISPERSIÓ GEOGRÀFICA
B.1.1.7 (UK)	N501Y, del 69-70, P681H, Y144 del, A540D	Augment de la transmissibilitat. Possible increment de la letalitat. Escàs efecte sobre la immunitat. Lleugera reducció de l'efectivitat vacunal.	Predominant al Regne Unit, Irlanda, Israel i ràpida progressió a altres països (especialment europeus).
B.1.351 (501.V2) (Sud-àfrica)	N501Y, E484K, K417N, L18F, A701V, de l'ORF1b	Probable augment de la transmissibilitat. Reducció de la neutralització de sèrums mono i policlonals. Reducció de l'efectivitat vacunal entre moderada i alta.	Sud-àfrica, Zàmbia, Botswana i altres països del sud d'Àfrica; casos en nombrosos països europeus. Important presència al Tirol (Àustria).
P.1 (Brasil)	S: N501Y, E484K, K417T, de l'ORF1b	Transmissibilitat i escapament a la resposta immunitària en estudi. Reducció de títols d'anticossos neutralitzats en sèrums vacunats.	Regió de Manaus (Brasil). Casos en altres països, la majoria amb vincle amb el Brasil.

### Altres variants d'interès (VOI)

VARIANT	MUTACIONS MÉS RELLEVANTS	IMPACTE POTENCIAL PER A LA SALUT PÚBLICA	DISPERSIÓ GEOGRÀFICA
P.2	E484K	Mutacions compatibles amb la reducció de la capacitat de neutralització.	Brasil (Rio de Janeiro). Casos aïllats en altres països, relacionats amb viatges.
B.1.525	E484K, F888L, del 69-70, Q677H	Mutacions compatibles amb la reducció de la capacitat de neutralització.	Dinamarca, Regne Unit, Països Baixos, Noruega, EUA, Canadà. Relacionats amb Nigèria.
B.1.427/B.1.429	L425R, S13I, W152C	Mutacions compatibles amb l'augment de la transmissió.	Augment al novembre-desembre a Califòrnia.
B.1.526	E484K, A701V D253G	Mutacions compatibles amb la reducció de la capacitat de neutralització.	Ràpida expansió en l'àrea metropolitana de Nova York.



VARIANT	MUTACIONS MÉS RELLEVANTS	IMPACTE POTENCIAL PER A LA SALUT PÚBLICA	DISPERSIÓ GEOGRÀFICA
C.16	L425R	Mutacions compatibles amb la reducció de la capacitat de neutralització.	Expansió geogràfica a Portugal des del novembre.
A.23.1	F157L, V367F, Q613H, P681R	Mutacions compatibles amb l'augment de la transmissió.	Detectada recentment al Regne Unit. Escassos casos en altres països.
B.1.1.7 amb E484K	Similar a B.1.1.7 i E484K	Similar a B.1.1.7 i possible major escapament a la resposta immunitària.	23 casos a Anglaterra, 1 cas als Països Baixos.
B.1.617	L452R, P618R, +/- E484Q	Mutacions compatibles amb possible escapament a la immunitat i amb moderat augment de la transmissibilitat	Recent expansió a l'Índia coincidint amb un augment de la incidència. La majoria de casos detectats en altres països són importats.
B.1.621	R346K, E484K, N501Y	Mutacions compatibles amb un augment de la transmissibilitat i escapament a la resposta immunitària a variants prèvies	La major part de les seqüències provenen de Colòmbia.

Taula basada en la: [Actualización de la situación epidemiológica de las variantes de SARS-CoV-2 de importancia en salud pública en España](#). Data: 4 de maig de 2021.

**Elaboració:** Pilar Ciruela, Aurora Sabrià, Cèlia Serrano, Carolina Ferrer, Sergi Mendoza, Jacobo Mendioroz.

**Agraïments:** Xarxa del Sistema de Notificació Microbiològica de Catalunya (SNMC) i Xarxa de Vigilància Epidemiològica de Catalunya (XVEC).

**Font:** Sistema de Notificació Microbiològica de Catalunya i TAGA-COVID-19 Servei de Prevenció i Control de Malalties Emergents.

Sub-direcció General de Vigilància i Resposta a Emergències de Salut Pública.