



## Informe tècnic de vigilància del coronavirus SARS-COV-2. Núm. 59

**Setmana 20 (17 - 23 de maig de 2021)**

**Sub-direcció General de Vigilància i Resposta a Emergències de Salut Pública**

**Xarxa de Vigilància Epidemiològica de Catalunya**



## Índex

<b>1. Indicadors de casos</b> .....	4
1.1. Nombre de casos amb infecció activa pel coronavirus SARS-CoV-2 .....	4
1.2. Incidència acumulada de casos setmanals amb infecció activa pel coronavirus SARS-CoV-2 .....	4
1.3. Defuncions validades pels serveis de vigilància epidemiològica (SVE) .....	6
1.4. Proves diagnòstiques .....	7
1.5. Percentatge de positivitat de les proves PCR .....	8
1.6. Percentatge de positivitat en els tests d'antígens .....	9
1.7. Casos simptomàtics .....	10
1.8. Nombre setmanal de sospites de reinfecció i percentatge sobre el total .....	11
1.9. Casos positius de persones vacunades .....	12
<b>2. Indicadors de brots</b> .....	13
2.2. Distribució dels brots notificats per àmbits genèrics .....	13
2.3. Distribució dels brots notificats per àmbits específics: .....	14
2.3.1. Laboral .....	14
2.3.2. Ensenyament .....	15
2.3.3. Social .....	16
2.3.4. Familiar .....	17
2.4. Variants identificades en els brots notificats .....	18
2.5. Distribució territorial dels brots actius .....	19
<b>3. Indicadors de contactes</b> .....	20
3.1. Incidència de casos i contactes per dia .....	20
3.2. Percentatge de casos nous amb identificació de contactes .....	20
3.3. Mitjana de contacte estret per cas .....	21
3.4. Percentatge de contactes nous que entren en seguiment .....	22
3.5. Percentatge de contactes nous amb símptomes .....	23
3.6. Percentatge de contactes que esdevenen cas de SARS-CoV-2 .....	23



## Resum dels indicadors de casos/brots i contactes SARS-CoV-2. Setmana 20

<b>1. Indicadors de casos</b>	<b>SE 20</b>
1.1. Nombre mitja de casos diaris (variació respecte setmana anterior)	<b>625 (-106)</b>
1.2. Incidència acumulada setmanal (raó respecte setmana anterior)	<b>58 (0,85)</b>
1.3. Nombre defuncions setmanals (variació respecte setmana anterior)	<b>6 (-18)</b>
1.4. Proporció de diagnòstics PCR enfront de TAR	<b>59% vs 40%</b>
1.5. Percentatge de positivitat de PCR (variació respecte setmana anterior)	<b>3,7% (-0,25%)</b>
1.6. Percentatge de positivitat de TAR (variació respecte setmana anterior)	<b>4,97% (+0,21%)</b>
1.7. Percentatge de casos simptomàtics (variació respecte setmana anterior)	<b>21,6% (+0,7%)</b>
1.8. Nombre setmanal de sospites de reinfecció (percentatge sobre el total)	<b>95 (2,0%)</b>
1.9. Casos positius acumulats en persones vacunades amb la dosi completa (% positivitat sobre persones vacunades)	<b>1435 (0,12%)</b>
<b>2. Indicadors de brots</b>	<b>SE 20</b>
2.1. Brots notificats	<b>253</b>
2.2. Distribució dels brots notificats per àmbits genèrics	
%familiar-educació	<b>51% -17,4%</b>
2.3. Distribució dels brots notificats per àmbits específics:	
2.3.1. Laboral %empreses no alimentària-administració	<b>50%-15,9%</b>
2.3.2. Ensenyament %primària-secundària	<b>38,6%-22,7%</b>
2.3.3. Social %grup d'amics	<b>50%</b>
2.3.4. Familiar %familiars convivents	<b>61,2%</b>
2.4. Variants identificades en els brots notificats	<b>3</b>
2.5. Brots actius	<b>417</b>
<b>3. Indicadors de contactes</b>	<b>SE 20</b>
3.1. Incidència de casos i contactes diaris (període d'estudi)	<b>636/3990</b>
3.2. Percentatge de casos nous als quals s'identifiquen contactes.	<b>90,8%</b>
3.3. Mitjana de contactes estrets (CE) per cas.	<b>7,0</b>
3.4. Percentatge de CE en seguiment.	<b>96,8%</b>
3.5. Percentatge de CE que desenvolupen símptomes	<b>10,3%</b>
3.6. Percentatge de CE que esdevenen cas	<b>14,9%</b>

## 1. Indicadors de casos

### 1.1. Nombre de casos amb infecció activa pel coronavirus SARS-CoV-2

Durant la setmana 20 s'han notificat **4.375** casos positius, 745 casos menys que la setmana 19, amb una mitjana de casos diaris de **625**, 106 casos menys que la setmana anterior (taula 1).

Taula 1. Evolució setmanal dels casos diagnosticats per SARS-CoV-2, mitjana de casos diaris i taxa d'incidència acumulada per 100.000 habitants. Setmanes 15-20. Catalunya 2021.

	SE 15	SE 16	SE 17	SE 18	SE 19	SE 20
<b>Casos setmanals</b>	10867	11079	10180	7896	5120	4375
<b>Mitjana diària</b>	1552	1582	1454	1128	731	625
<b>Taxa d'incidència acumulada</b>	143,35	146,15	134,29	104,16	67,54	57,71

### 1.2. Incidència acumulada de casos setmanals amb infecció activa pel coronavirus SARS-CoV-2

La taxa d'incidència acumulada durant la setmana 20 és de **57,7** casos per 100.000 habitants; ha anat baixant respecte de la setmana anterior (raó de taxes **0,85**). Aquesta setmana el SVE de la Catalunya Central presenta la taxa més alta (79) i el SVE de les Terres de l'Ebre té la taxa més baixa (30) (taula 2, figures 1-2). El grup d'edat de 15-29 presenta la taxa més alta (70) i el grup de 80-89 la més baixa (9) (figura 2). Dels municipis de Catalunya de més de 10.000 habitants, els que presenten les taxes més altes són Piera (220), la Llagosta (212) i Vilanova del Camí (182) (taula 3).

Taula 2. Evolució setmanal de la taxa d'incidència acumulada per data de diagnòstic i per SVE (casos per 100.000 habitants i raó de taxes). Setmanes epidemiològiques 15-20. Catalunya 2021.

SVE	SE 15	SE 16	SE 17	SE 18	SE 19	SE 20	Raó 15-16	Raó 16-17	Raó 17-18	Raó 18-19	Raó 19-20
SVE Barcelona Zona Sud	101	116	96	82	56	44	1,14	0,83	0,85	0,68	0,79
SVE Barcelonès Nord - Maresme	101	113	99	81	58	40	1,12	0,88	0,82	0,71	0,69
SVE Catalunya Central	213	205	198	146	85	79	0,96	0,97	0,74	0,58	0,93
SVE Barcelona Ciutat	107	105	102	81	56	42	0,98	0,97	0,80	0,69	0,75
SVE Girona	180	192	203	161	108	68	1,06	1,06	0,79	0,67	0,63
SVE Lleida	269	250	191	113	66	49	0,93	0,76	0,59	0,58	0,75
SVE Tarragona	107	103	82	77	56	52	0,96	0,79	0,94	0,73	0,93
SVE Terres de l'Ebre	89	105	82	53	37	30	1,18	0,78	0,65	0,69	0,83
SVE Vallès Occ. - Or.	167	188	148	96	62	48	1,13	0,79	0,65	0,64	0,77
<b>Total Catalunya</b>	<b>143</b>	<b>146</b>	<b>134</b>	<b>104</b>	<b>68</b>	<b>58</b>	<b>1,02</b>	<b>0,92</b>	<b>0,78</b>	<b>0,65</b>	<b>0,85</b>

Figura 1. Evolució setmanal de la taxa d'incidència acumulada per data de diagnòstic i per SVE (casos per 100.000 habitants i raó de taxes). Setmanes epidemiològiques 15-20. Catalunya 2021.

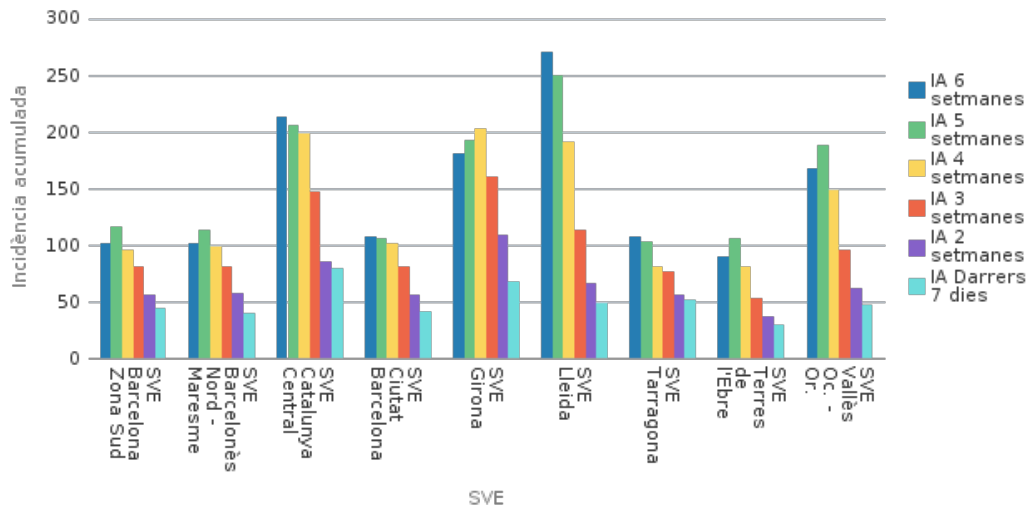


Figura 2. Mapa de la incidència acumulada comarcal de casos positius per data de diagnòstic (casos per 100.000 habitants). Setmanes epidemiològiques 19-20. Catalunya 2021.

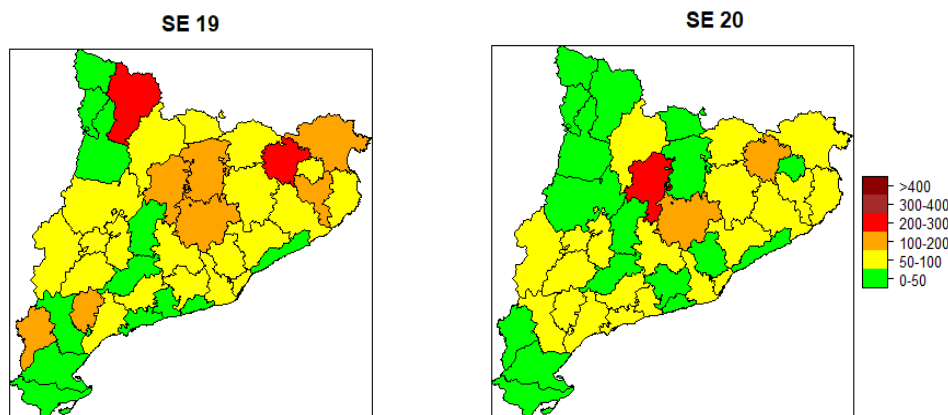
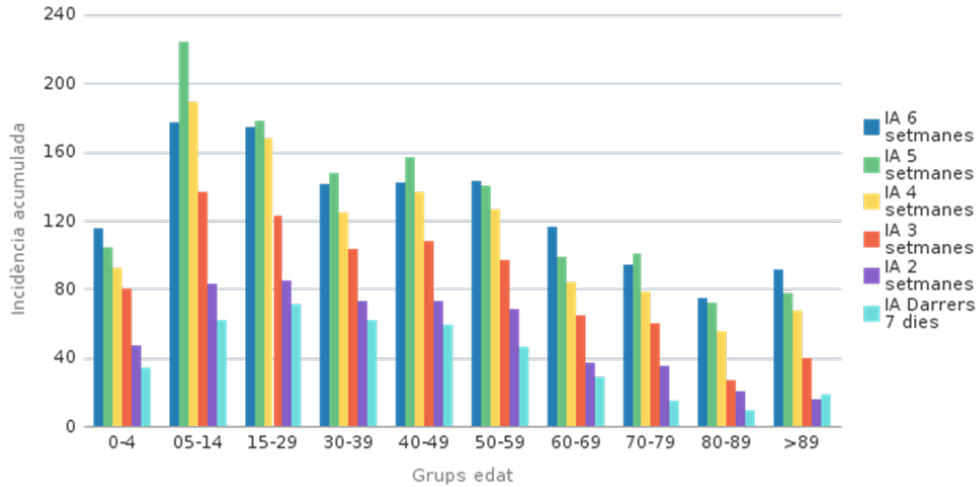




Figura 3. Evolució setmanal de la taxa d'incidència acumulada per data de diagnòstic i per grups d'edat (casos per 100.000 habitants i raó de taxes). Setmanes epidemiològiques 15-20. Catalunya 2021.



Taula 3. Llista dels 10 municipis de Catalunya amb més incidència acumulada de casos durant l'última setmana. Setmanes epidemiològiques 19-20. Catalunya 2021.

Municipis	SE19		SE20		Raó
	N	Taxa	N	Taxa	
Piera	7	45,2	34	219,6	4,86
La Llagosta	15	108,1	28	201,7	1,87
Vilanova del Camí	9	71,2	23	182,0	2,56
Torredembarra	15	93,7	26	162,4	1,73
Manresa	111	139,6	128	161,0	1,15
Argentona	19	156,4	19	156,4	1,00
La Bisbal d'Empordà	12	104,7	15	130,9	1,25
Sant Just Desvern	15	82,3	23	126,2	1,53
Vila-Seca	14	63,4	25	113,1	1,78
Valls	24	94,2	26	102,1	1,08

### 1.3. Defuncions validades pels SVE

Durant la setmana 20 s'han notificat 6 defuncions relacionades amb el coronavirus SARS-CoV-2 i validades pels SVE, 18 menys que la setmana anterior (taula 4). El grup d'edat amb més casos de defunció és el de 70-79 (3) (taula 5). La tendència és decreixent des del mes d'abril (figura 4).

Taula 4. Evolució del nombre de defuncions setmanals validades epidemiològicament per data de defunció i per SVE. Setmanes 15-20. Catalunya 2021.

SVE	SE 15	SE 16	SE 17	SE 18	SE 19	SE 20
SVE Barcelona Zona Sud	21	4	12	4	4	
SVE Barcelonès Nord - Maresme	6	10	3	3		
SVE Catalunya Central	8	13	9	9	1	
SVE Barcelona Ciutat	3	6	1			1
SVE Girona	12	15	13	12	1	2
SVE Lleida	7	1			1	

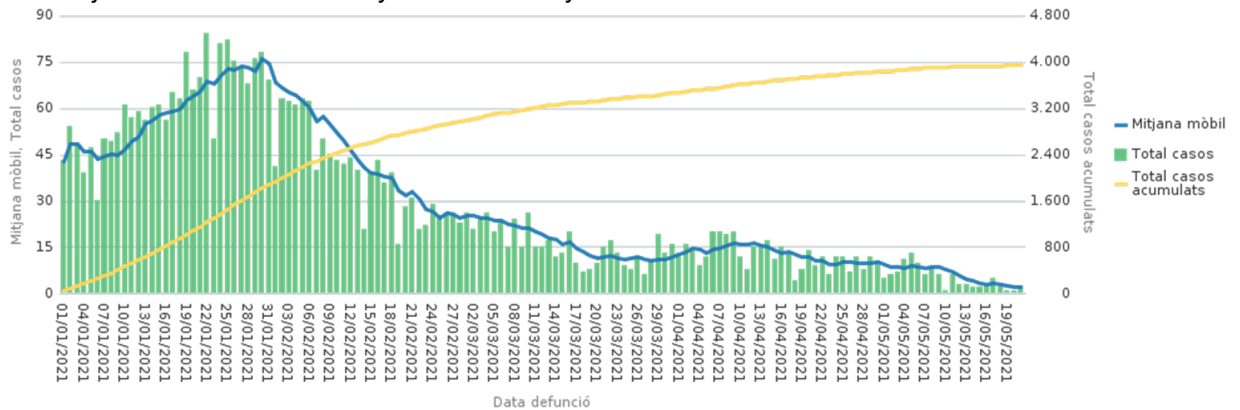


SVE	SE 15	SE 16	SE 17	SE 18	SE 19	SE 20
SVE Tarragona	5	3	4	6	1	
SVE Terres de l'Ebre			2	1		
SVE Vallès Occ. - Or.	21	20	16	20	16	3
<b>Total Catalunya</b>	<b>83</b>	<b>72</b>	<b>60</b>	<b>55</b>	<b>24</b>	<b>6</b>

Taula 5. Evolució del nombre de defuncions setmanals validades epidemiològicament per data de defunció i per grups d'edat. Setmanes 15-20. Catalunya 2021.

SVE	SE 15	SE 16	SE 17	SE 18	SE 19	SE 20
0-4						
05-14						
15-29				1		
30-39		1				
40-49	1		1			
50-59	1	1	3	5	3	1
60-69	11	9	5	8	6	1
70-79	18	21	19	19	6	3
80-89	39	23	24	17	7	
>89	13	17	8	5	2	1
<b>Total</b>	<b>83</b>	<b>72</b>	<b>60</b>	<b>55</b>	<b>24</b>	<b>6</b>

Figura 4. Evolució del nombre de defuncions diàries validades epidemiològicament per data de defunció, amb mitjana mòbil de 7 dies. Any 2021. Catalunya 2021.



#### 1.4. Proves diagnòstiques

Aquesta setmana la majoria de casos es diagnostiquen per PCR (58,7%) i la resta per TAR (40,3%). El SVE que diagnostica més per PCR és el SVE de Barcelona Zona Sud (62,9%) i el que menys el SVE de Barcelonès Nord-Maresme (53,8%) (taula 6).



Taula 6. Distribució de la proporció de casos confirmats per proves diagnòstiques confirmatòries. Setmanes 19-20. Catalunya 2021.

SVE	SE 19			SE 20			Total 2021		
	% PCR	% TAR	% PCR + TAR	% PCR	% TAR	% PCR + TAR	% PCR	% TAR	% PCR + TAR
SVE Barcelona Zona Sud	61,5	36,7	1,7	62,9	36,2	0,8	53,2	45,6	1,1
SVE Barcelonès Nord - Maresme	64,0	34,4	1,6	53,8	44,9	1,3	52,0	47,0	1,0
SVE Catalunya Central	61,5	38,3	0,2	61,2	38,4	0,5	59,4	39,9	0,8
SVE Barcelona Ciutat	58,3	40,8	0,8	54,3	44,7	0,9	48,3	51,0	0,7
SVE Girona	64,2	35,2	0,6	59,4	40,0	0,7	47,9	51,2	0,9
SVE Lleida	58,9	40,1	1,0	57,8	40,7	1,6	53,6	45,7	0,7
SVE Tarragona	64,0	34,9	1,1	62,3	37,2	0,5	49,8	49,2	1,0
SVE Terres de l'Ebre	56,7	40,3	3,0	61,8	34,5	3,6	29,6	69,6	0,8
SVE Vallès Occ. - Or.	61,2	37,5	1,3	58,2	39,9	2,0	57,8	40,6	1,5
<b>Total Catalunya</b>	<b>61,5</b>	<b>37,5</b>	<b>1,1</b>	<b>58,7</b>	<b>40,3</b>	<b>1,1</b>	<b>52,2</b>	<b>46,8</b>	<b>1,0</b>

### 1.5. Percentatge de positivitat de les proves PCR

El percentatge de positivitat de les proves PCR decreix des de fa 4 setmanes; aquesta setmana és de 3,7%, un 0,25% menys que la setmana passada. El grup d'edat que presenta el percentatge de positivitat més alt és el de 40-49 anys (4,8%) i el que menys és el de 80-89 anys (1,4%) (taula 7). El SVE que presenta el percentatge de positivitat més alt és el SVE de la Catalunya Central (5,9%) i el que menys és el SVE del Vallès Occidental i Oriental (2,8%) (figura 5).

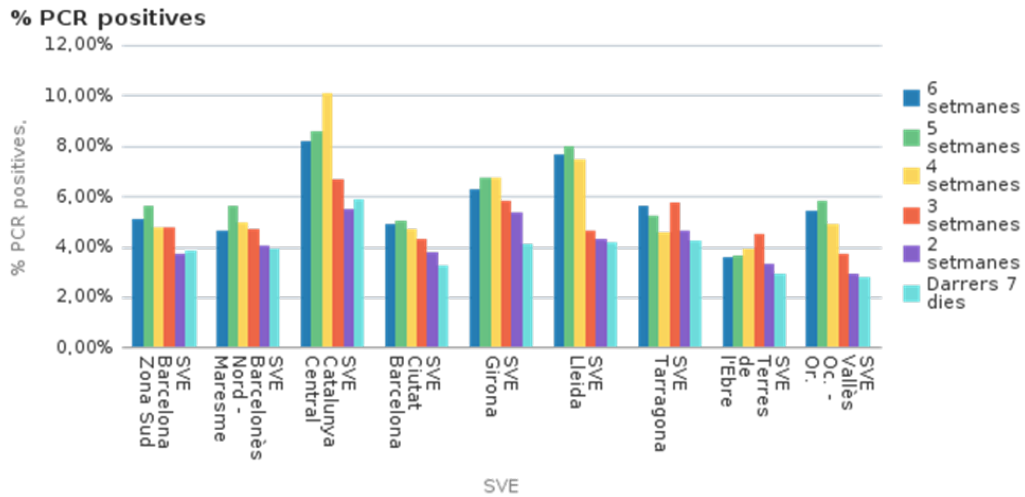
Taula 7. Distribució del percentatge de positivitat setmanal de les proves PCR per grups d'edat. Setmanes 15-20. Catalunya 2021.

SVE	% PCR positives										
	SE15	SE16	SE17	SE18	SE19	SE20	variació % 15-16	variació % 16-17	variació % 17-18	variació % 18-19	variació % 19-20
0-4	6,95%	5,74%	5,64%	6,15%	3,90%	3,28%	-1,21%	-0,10%	0,51%	-2,25%	-0,62%
05-14	5,64%	6,31%	5,96%	4,93%	4,38%	4,46%	0,67%	-0,34%	-1,03%	-0,55%	0,08%
15-29	4,86%	4,93%	5,12%	4,08%	4,03%	4,16%	0,07%	0,19%	-1,03%	-0,05%	0,13%
30-39	5,81%	6,10%	5,36%	5,05%	4,10%	4,01%	0,29%	-0,75%	-0,31%	-0,95%	-0,09%
40-49	6,17%	7,04%	6,35%	5,67%	4,71%	4,78%	0,87%	-0,69%	-0,67%	-0,97%	0,07%
50-59	6,15%	6,75%	6,45%	5,10%	4,53%	3,81%	0,60%	-0,30%	-1,35%	-0,57%	-0,72%
60-69	6,55%	6,10%	5,23%	4,79%	3,01%	2,94%	-0,45%	-0,88%	-0,44%	-1,78%	-0,07%
70-79	5,37%	6,06%	4,94%	4,43%	3,19%	2,03%	0,69%	-1,12%	-0,52%	-1,23%	-1,16%
80-89	4,82%	4,64%	3,82%	2,53%	2,15%	1,42%	-0,17%	-0,83%	-1,29%	-0,38%	-0,74%
>89	5,31%	5,25%	4,97%	3,54%	2,40%	2,16%	-0,06%	-0,28%	-1,43%	-1,14%	-0,25%
<b>Total</b>	<b>5,68%</b>	<b>6,00%</b>	<b>5,57%</b>	<b>4,75%</b>	<b>3,95%</b>	<b>3,70%</b>	<b>0,32%</b>	<b>-0,43%</b>	<b>-0,83%</b>	<b>-0,80%</b>	<b>-0,25%</b>





Figura 5. Evolució del percentatge de positivitat setmanal de les proves PCR per SVE. Setmanes 15-20. Catalunya 2021.



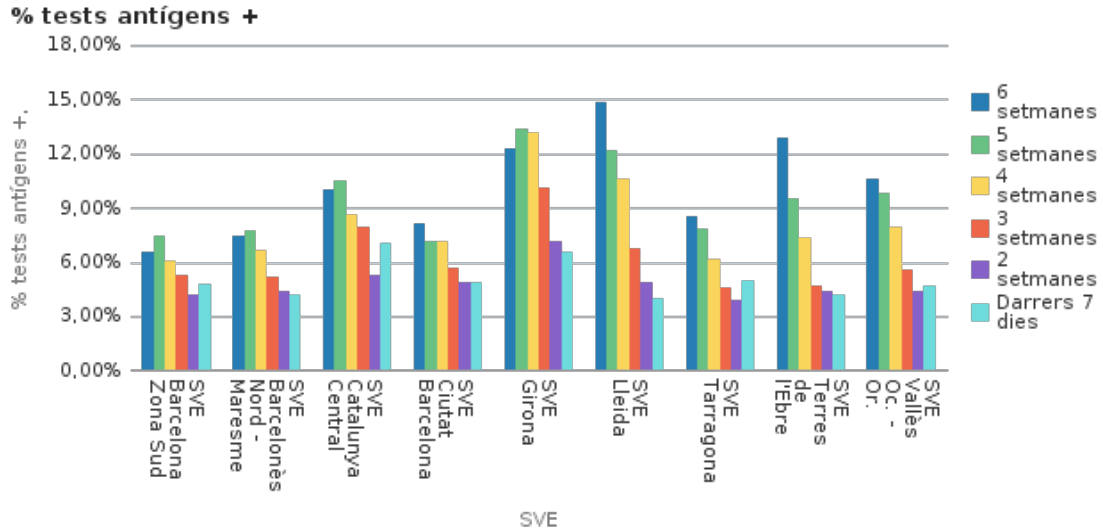
### 1.6. Percentatge de positivitat en els tests d'antígens

El percentatge de positivitat dels tests d'antígens aquesta setmana puja lleugerament, amb la qual cosa es trenca una tendència decreixent durant les últimes 5 setmanes; aquesta setmana ha estat de 5,0%, un 0,2% més que la setmana passada. El grup d'edat que presenta el percentatge de positivitat més alt és el de 50-59 anys (7,6%) i el que menys és el de 0-4 anys (0,7%) (taula 8). El SVE que presenta el percentatge de positivitat més alt és el SVE de la Catalunya Central (6,8%) i el que menys és el SVE de Lleida (3,7%) (figura 6).

Taula 8. Distribució del percentatge de positivitat setmanal dels tests d'antígens per grups d'edat. Setmanes 15-20. Catalunya 2021.

SVE	% tests d'antígens positius										
	SE 15	SE 16	SE 17	SE 18	SE 19	SE 20	variació % 15-16	variació % 16-17	variació % 17-18	variació % 18-19	variació % 19-20
0-4	1,22%	0,96%	0,84%	0,65%	0,49%	0,74%	-0,26%	-0,12%	-0,18%	-0,16%	0,25%
05-14	5,32%	4,97%	3,96%	2,87%	2,00%	2,53%	-0,35%	-1,02%	-1,09%	-0,87%	0,53%
15-29	8,71%	8,72%	8,43%	6,01%	4,92%	5,47%	0,01%	-0,29%	-2,42%	-1,09%	0,55%
30-39	9,83%	9,51%	8,27%	6,81%	5,61%	6,12%	-0,33%	-1,23%	-1,46%	-1,20%	0,51%
40-49	12,04%	12,10%	10,88%	8,88%	6,84%	7,53%	0,06%	-1,22%	-2,00%	-2,04%	0,69%
50-59	14,35%	14,32%	12,40%	10,47%	8,34%	7,64%	-0,02%	-1,92%	-1,93%	-2,13%	-0,70%
60-69	13,89%	11,71%	9,61%	5,99%	4,64%	4,16%	-2,18%	-2,09%	-3,63%	-1,34%	-0,48%
70-79	12,31%	12,61%	9,60%	7,64%	4,55%	2,05%	0,31%	-3,01%	-1,96%	-3,09%	-2,51%
80-89	7,13%	6,74%	4,65%	2,07%	2,09%	1,48%	-0,39%	-2,09%	-2,57%	0,01%	-0,60%
>89	9,30%	7,64%	3,25%	3,17%	0,86%	4,60%	-1,66%	-4,39%	-0,08%	-2,32%	3,74%
<b>Total</b>	<b>9,44%</b>	<b>9,06%</b>	<b>7,97%</b>	<b>6,10%</b>	<b>4,77%</b>	<b>4,97%</b>	<b>-0,38%</b>	<b>-1,09%</b>	<b>-1,86%</b>	<b>-1,34%</b>	<b>0,21%</b>

Figura 6. Evolució del percentatge de positivitat setmanal dels tests d'antígens per SVE. Setmanes 15-20. Catalunya 2021.



### 1.7. Casos simptomàtics

L'evolució dels casos simptomàtics és decreixent des de fa 4 setmanes, i, en l'última, el nombre de casos diaris és inferior a 500 (495) (figura 7). Els casos simptomàtics representen aquesta setmana el 78% dels casos detectats, un punt menys que la setmana passada (79%). El SVE que presenta la proporció més alta de casos simptomàtics és el SVE del Vallès Occidental i Oriental (85%) i el que menys és el SVE de les Terres de l'Ebre (69%) (figura 8).

Figura 7. Evolució del nombre de casos simptomàtics diaris per data d'inici de símptomes, amb mitjana mòbil de 7 dies. Any 2021. Catalunya 2021.

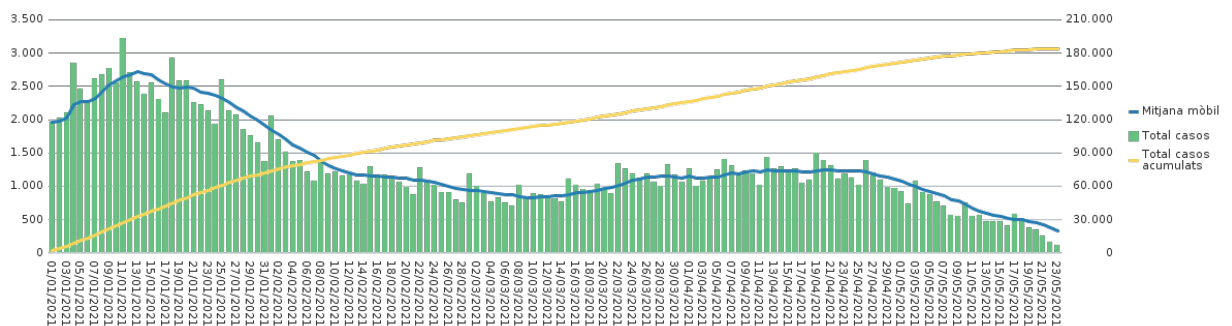
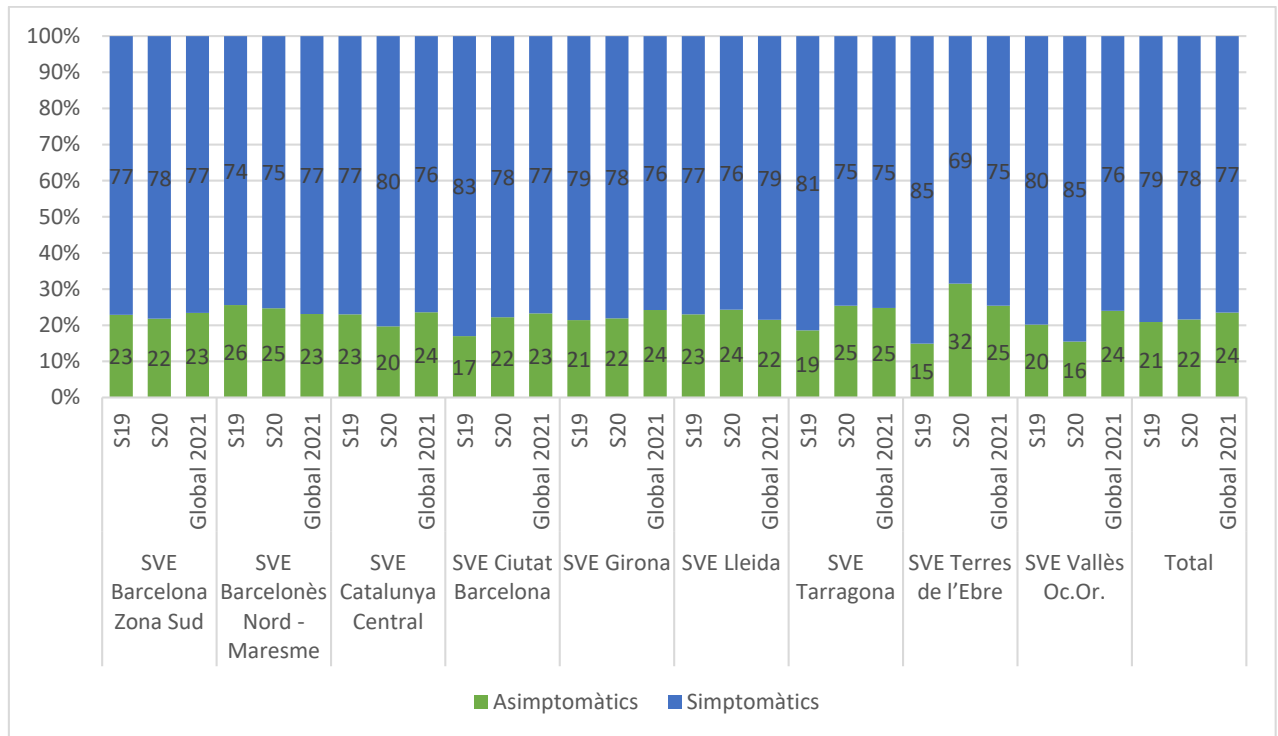


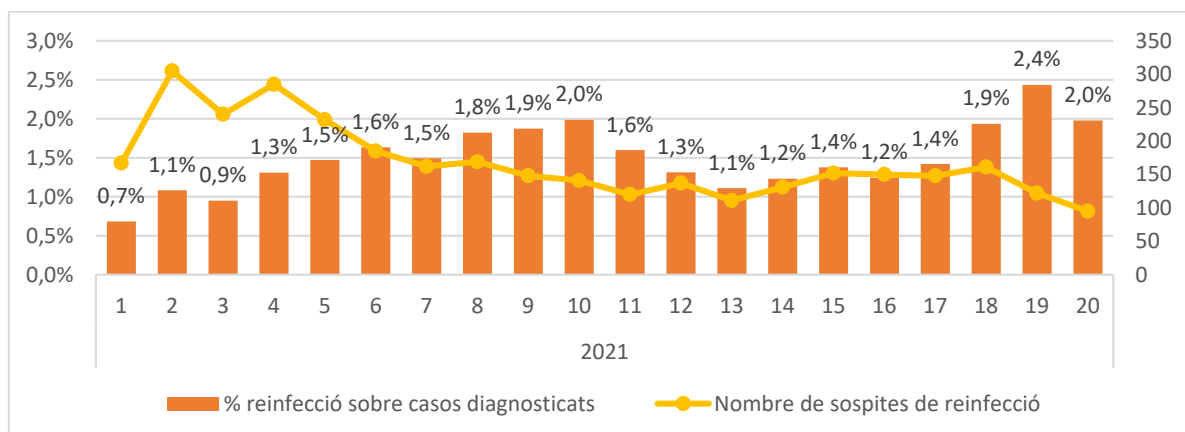
Figura 8. Distribució de la proporció de casos simptomàtics i asimptomàtics setmanals per data d'inici de símptomes i SVE. Setmanes 19-20. Catalunya 2021.



### 1.8. Nombre setmanal de sospites de reinfecció i percentatge sobre el total

En la setmana 20 s'han detectat 95 sospites de reinfecció, fet que representa el 2% dels casos diagnosticats aquesta setmana. Disminueixen tant els casos de sospita de reinfecció (-27) com la proporció sobre el total de casos diagnosticats setmanals (-0,4%), respecte de la setmana passada (figura 8).

Figura 8. Distribució setmanal del nombre de sospites de reinfecció i de la proporció de sospites sobre el total de casos diagnosticats setmanals. Any 2021. Catalunya 2021.



## 1.9. Casos positius en persones vacunades

Fins a la setmana 20 s'han detectat 2.476 infeccions causades pel coronavirus SARS-CoV-2 en pacients completament vacunats (0,2%) i 10.534 en pacients vacunats amb una dosi (0,4%). Els casos que inicien símptomes a partir dels 14 dies després de la vacunació completa són 1.435 (0,12%), i aquesta proporció és més alta en pacients vacunats amb AstraZeneca (0,61%) i més baixa en pacients vacunats amb Moderna (0,06%). El grup d'edat que presenta la proporció de casos positius en persones vacunades més alta és el de 40-49 (0,35%) i el que menys és el de 70-79 (0,02%) (taula 9).

Taula 9. Distribució del percentatge de positivitat setmanal de les proves PCR per grups d'edat. Setmanes 15-20. Catalunya 2021.

Tipus de vacuna	Vacunats	Fallides vacunals											
		Rang dies								Total >14d		Total	
		0-6		7-13		14-20		20+					
Primera dosi	N	%	N	%	N	%	N	%	N	%	N	%	
<b>BioNTech/Pfizer</b>	1.728.194	2049	0,12%	2291	0,13%	1270	0,07%	396	0,02%	1666	0,10%	6006	0,35%
<b>Moderna/Lonza</b>	282.496	227	0,08%	168	0,06%	69	0,02%	75	0,03%	144	0,05%	539	0,19%
<b>AstraZeneca</b>	832.659	612	0,07%	893	0,11%	568	0,07%	2414	0,29%	2982	0,36%	4487	0,54%
<b>40-49</b>	223.627	337	0,15%	331	0,15%	187	0,08%	710	0,32%	897	0,40%	1565	0,70%
<b>50-59</b>	659.384	546	0,08%	474	0,07%	200	0,03%	397	0,06%	597	0,09%	1617	0,25%
<b>60-69</b>	672.328	582	0,09%	768	0,11%	440	0,07%	735	0,11%	1175	0,17%	2525	0,38%
<b>70-79</b>	574.974	415	0,07%	500	0,09%	278	0,05%	76	0,01%	354	0,06%	1269	0,22%
<b>80-89</b>	307.593	336	0,11%	569	0,18%	388	0,13%	127	0,04%	515	0,17%	1420	0,46%
<b>90+</b>	66.401	174	0,26%	230	0,35%	187	0,28%	59	0,09%	246	0,37%	650	0,98%
<b>Total</b>	<b>2.843.349</b>	<b>2888</b>	<b>0,10%</b>	<b>3352</b>	<b>0,12%</b>	<b>1907</b>	<b>0,07%</b>	<b>2885</b>	<b>0,10%</b>	<b>4792</b>	<b>0,17%</b>	<b>11032</b>	<b>0,39%</b>
<b>Dosi completa</b>													
<b>BioNTech/Pfizer</b>	1.256.944	523	0,04%	469	0,04%	228	0,02%	1264	0,10%	1492	0,12%	2484	0,20%
<b>Moderna/Lonza</b>	107.596	26	0,02%	20	0,02%	12	0,01%	43	0,04%	55	0,05%	101	0,09%
<b>AstraZeneca</b>	63.318	0	0,00%	2	0,00%	2	0,00%	2	0,00%	4	0,01%	6	0,01%
<b>Janssen</b>	44.688	21	0,05%	14	0,03%	4	0,01%	6	0,01%	10	0,02%	45	0,10%
<b>40-49</b>	78.750	51	0,06%	39	0,05%	33	0,04%	256	0,33%	289	0,37%	379	0,48%
<b>50-59</b>	88.427	57	0,06%	48	0,05%	22	0,02%	195	0,22%	217	0,25%	322	0,36%
<b>60-69</b>	98.542	26	0,03%	34	0,03%	21	0,02%	121	0,12%	142	0,14%	202	0,20%
<b>70-79</b>	402.628	134	0,03%	103	0,03%	32	0,01%	87	0,02%	119	0,03%	356	0,09%
<b>80-89</b>	302.923	171	0,06%	144	0,05%	69	0,02%	250	0,08%	319	0,11%	634	0,21%
<b>90+</b>	65.238	74	0,11%	73	0,11%	33	0,05%	127	0,19%	160	0,25%	307	0,47%
<b>Total</b>	<b>1.472.546</b>	<b>570</b>	<b>0,04%</b>	<b>505</b>	<b>0,03%</b>	<b>246</b>	<b>0,02%</b>	<b>1315</b>	<b>0,09%</b>	<b>1561</b>	<b>0,11%</b>	<b>2636</b>	<b>0,18%</b>

## 2. Indicadors de brots

### 2.1. Distribució territorial de brots

Durant la setmana epidemiològica 20, s'han notificat a la Xarxa de Vigilància Epidemiològica (XVEC) 253 brots, que han ocasionat 1.053 persones afectades, 20 de les quals han requerit ingrés hospitalari i 1 ha mort. En el context d'aquests brots, 2.590 contactes estan en seguiment. Els territoris de la Catalunya Central i del Barcelonès Nord-Maresme són els que han notificat més brots (taula 10).

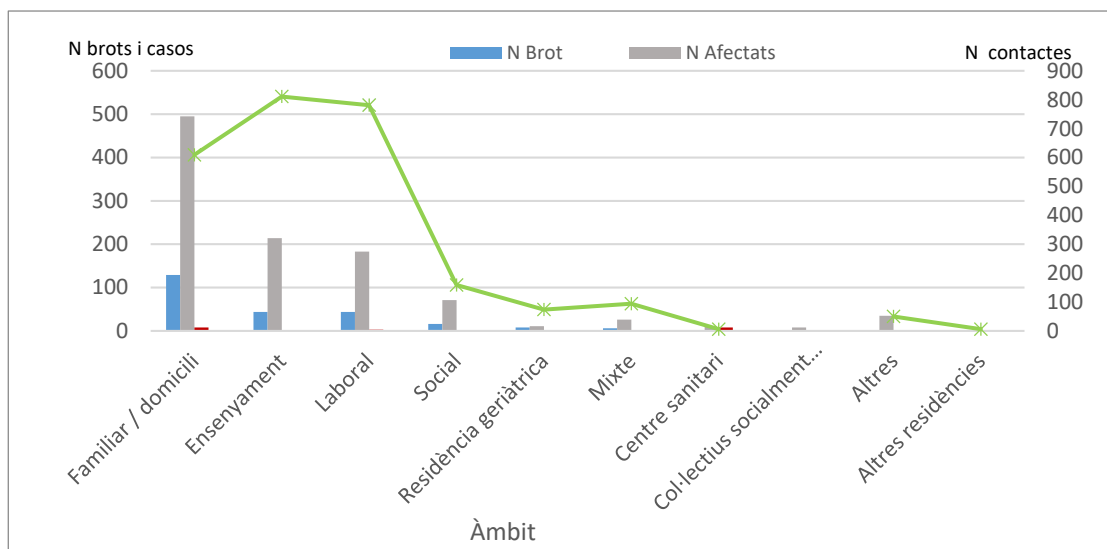
Taula 10. Brots notificats. Catalunya, del 17 al 23 de maig de 2021. Font: Xarxa de Vigilància Epidemiològica de Catalunya (XVEC).

SVE	Nre. de brots	Nre. d'afectats	Nre. d'hospitalitzats	Nre. de defuncions	Nre. de contactes
Catalunya Central	52	201	0	0	---
Barcelonès Nord - Maresme	51	191	6	0	341
Barcelona Zona Sud	44	212	1	1	320
Vallès Occ. - Or.	29	126	4	0	242
Lleida	26	56	2	0	168
Girona	22	158	0	0	1038
Tarragona	12	49	6	0	181
Barcelona Ciutat	11	32	0	0	153
Terres de l'Ebre	6	28	1	0	147
<b>Total general</b>	<b>253</b>	<b>1053</b>	<b>20</b>	<b>1</b>	<b>2590</b>

### 2.2. Distribució dels brots notificats per àmbits genèrics

L'àmbit familiar és l'àmbit on hi ha hagut una major freqüència de brots (51%), seguit dels àmbits d'ensenyament i laboral (17,4% cadascun d'ells). La mitjana de casos per brot és de 4,2, i ha oscil·lat, segons l'àmbit genèric, en un rang d'entre 1 i 35 casos (figura 9 i taula 11).

Figura 9. Distribució per àmbit de brots, persones afectades, hospitalitzades i contactes en seguiment. Catalunya, SE 20, del 17 al 23 de maig de 2021. Font: Xarxa de Vigilància Epidemiològica de Catalunya (XVEC).





Taula 11. Distribució per àmbit: percentatge brots, persones afectades i mitjana de casos per brot. Catalunya, SE 20, del 17 al 23 de maig de 2021. Font: Xarxa de Vigilància Epidemiològica de Catalunya (XVEC).

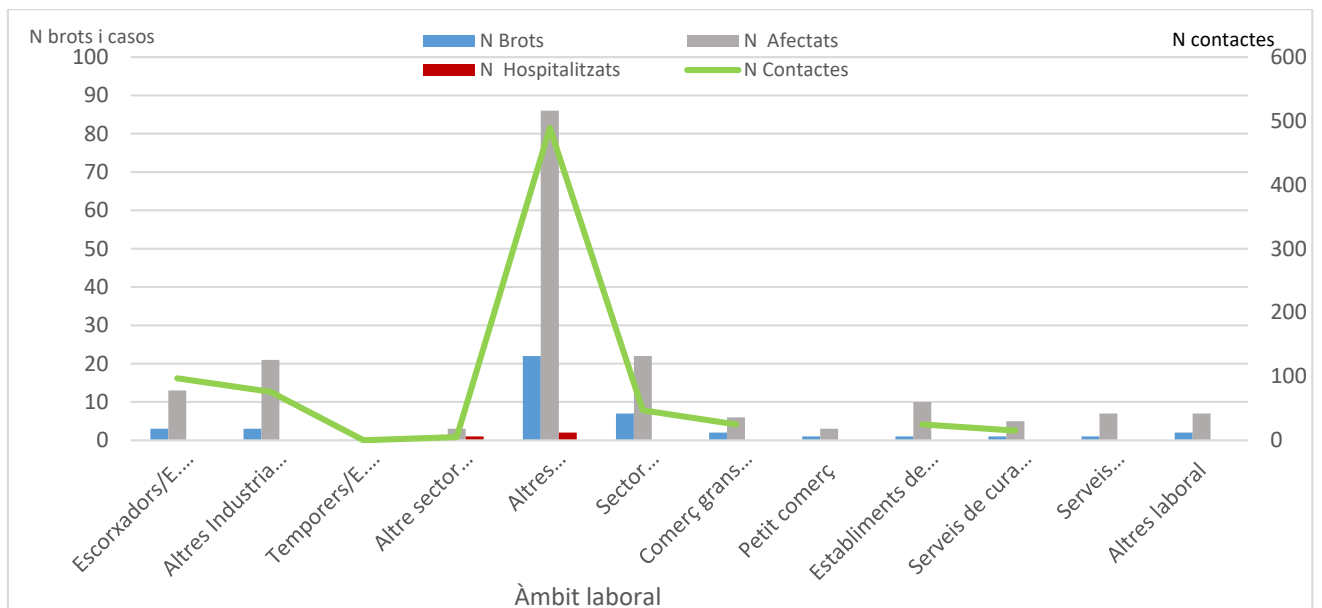
Àmbit	Nre. de brots	%	Nre. d'afectats	%	Nre. de casos/brot
Familiar / domicili	129	51,0	495	47,0	3,8
Ensenyament	44	17,4	214	20,3	4,9
Laboral	44	17,4	183	17,4	4,2
Social	16	6,3	71	6,7	4,4
Residència geriàtrica	8	3,2	11	1,0	1,4
Altres residències	1	0,4	1	0,1	1,0
Centre sanitari	2	0,8	9	0,9	4,5
Col·lectius socialment vulnerables	2	0,8	8	0,8	4,0
Mixt	6	2,4	26	2,5	4,3
Altres	1	0,4	35	3,3	35,0
<b>Total general</b>	<b>253</b>	<b>100,0</b>	<b>1053</b>	<b>100,0</b>	<b>4,2</b>

### 2.3. Distribució dels brots notificats per àmbits específics:

#### 2.3.1. Laboral

En el marc de l'àmbit laboral, el sector d'indústries i empreses no alimentàries ha declarat un percentatge de brots més elevat (50%), seguit del sector d'administració i gestió (15,9%). La mitjana de casos per brot més elevada s'ha produït a l'àmbit laboral de la restauració (figura 10 i taula 12).

Figura 10. Distribució per àmbit laboral de brots, persones afectades, hospitalitzades i contactes en seguiment. Catalunya, SE 20, del 17 al 23 de maig de 2021. Font: Xarxa de Vigilància Epidemiològica de Catalunya (XVEC).



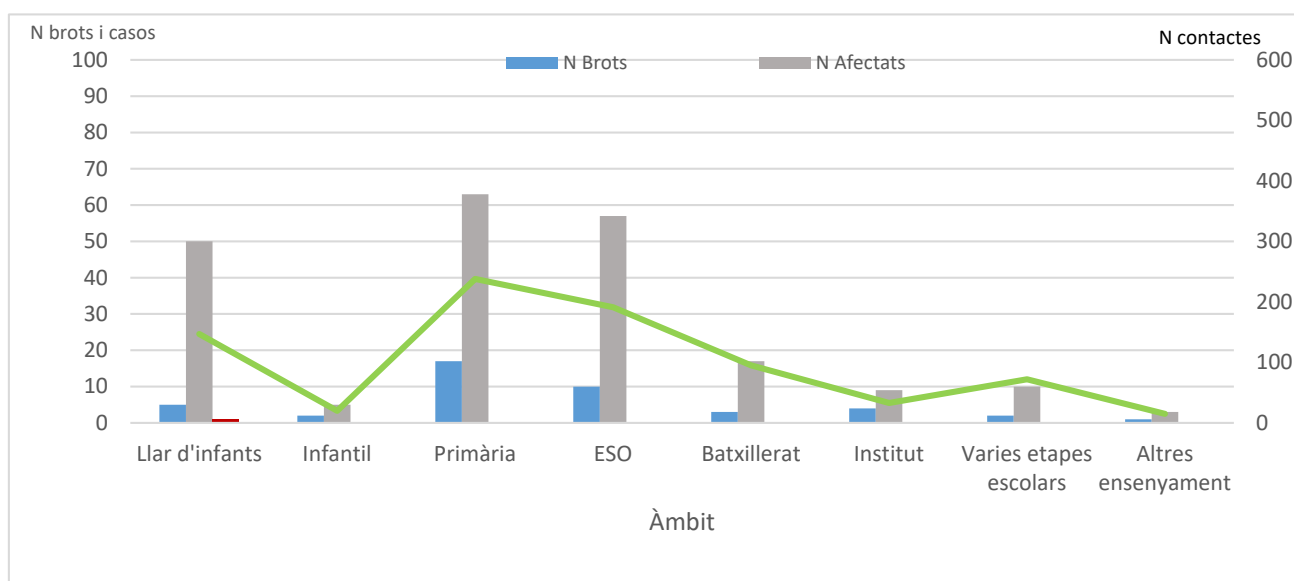
Taula 12. Distribució per àmbit específic (laboral): percentatge de brots, persones afectades i mitjana de casos per brot. Catalunya, SE 20, del 17 al 23 de maig de 2021. Font: Xarxa de Vigilància Epidemiològica de Catalunya (XVEC).

Àmbit	Nre. de brots	%	Nre. d'afectats	%	Casos/brot
Escorxadors / E. càrnica	3	6,8	13	7,3	4,3
Altres a indústria alimentària	3	6,8	21	11,7	7,0
Temporers / Empresa hortofructícola	-	-	-	-	-
Altres sector agrícola	1	2,3	3	1,7	3,0
Altres indústries/empreses	22	50,0	86	48,0	3,9
Sector administració i gestió	7	15,9	22	12,3	3,1
Comerç grans superfícies	2	4,5	6	3,4	3,0
Petit comerç	1	2,3	3	1,7	3,0
Establiments de restauració	1	2,3	10	5,6	10,0
Serveis de cura personal	1	2,3	5	2,8	5,0
Serveis manteniment	1	2,3	7	3,9	7,0
Altres laboral	2	4,5	7	3,9	3,5

### 2.3.2. Ensenyament

A educació primària i secundària és on s'han detectat el major nombre de brots (38,6% i 22,7%, respectivament) a l'àmbit de l'ensenyament (figura 11 i taula 13).

Figura 11. Distribució per àmbit d'ensenyament de brots, persones afectades, hospitalitzades i contactes en seguiment. Catalunya, SE 20, del 17 al 23 de maig de 2021. Font: Xarxa de Vigilància Epidemiològica de Catalunya (XVEC).



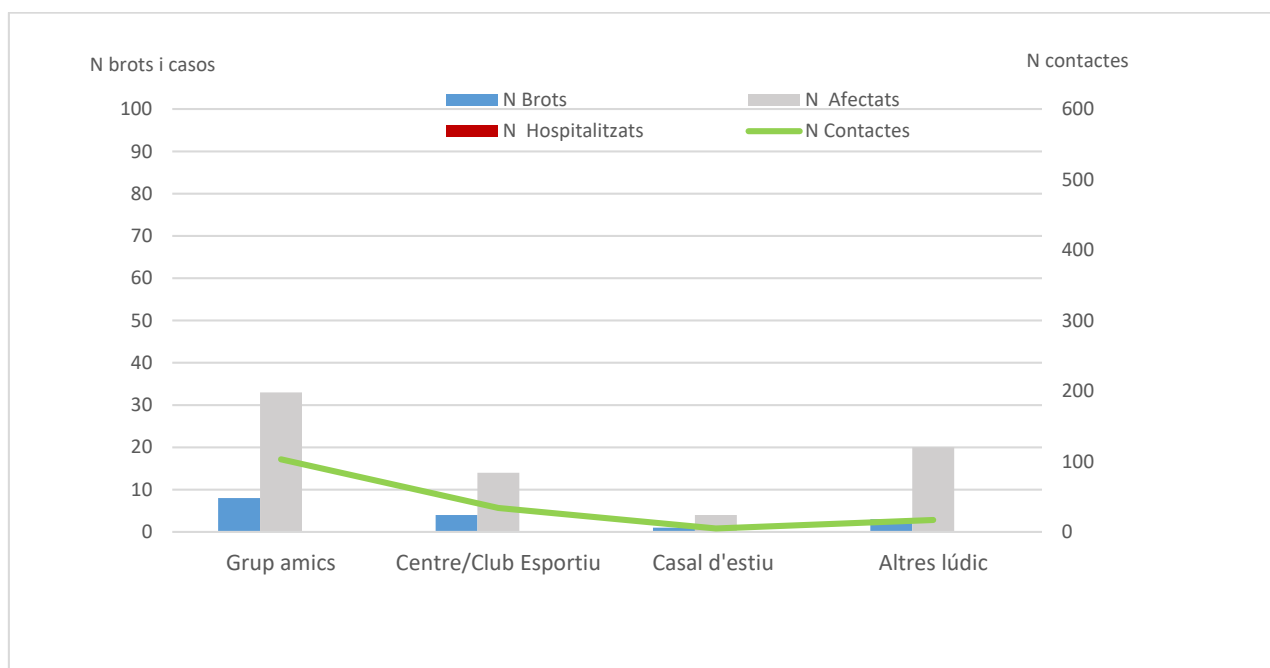
Taula 13. Distribució per àmbit específic d'ensenyament: percentatge de brots, persones afectades i mitjana de casos per brot. Catalunya, del 17 al 23 de maig de 2021. *Font: Xarxa de Vigilància Epidemiològica de Catalunya (XVEC).*

Àmbit	Nre. de brots	%	Nre. d'afectats	%	Casos/brot
<b>Ensenyament</b>	<b>44</b>	<b>18,6</b>	<b>214</b>	<b>21,9</b>	4,9
Llar d'infants	5	11,4	50	23,4	10,0
Infantil	2	4,5	5	2,3	2,5
Primària	17	38,6	63	29,4	3,7
ESO	10	22,7	57	26,6	5,7
Batxillerat	3	6,8	17	7,9	5,7
Institut (sense especificar)	4	9,1	9	4,2	2,3
Diverses etapes escolars	2	4,5	10	4,7	5,0
Altres ensenyaments	1	2,3	3	1,4	3,0

### 2.3.3. Social

El nombre de brots notificats a l'àmbit social és baix. La major part s'han produït en grups d'amics (50%) (figura 12 i taula 14).

Figura 12. Distribució per àmbit social de brots, persones afectades, hospitalitzades i contactes en seguiment. Catalunya, del 17 al 23 de maig de 2021. *Font: Xarxa de Vigilància Epidemiològica de Catalunya (XVEC).*







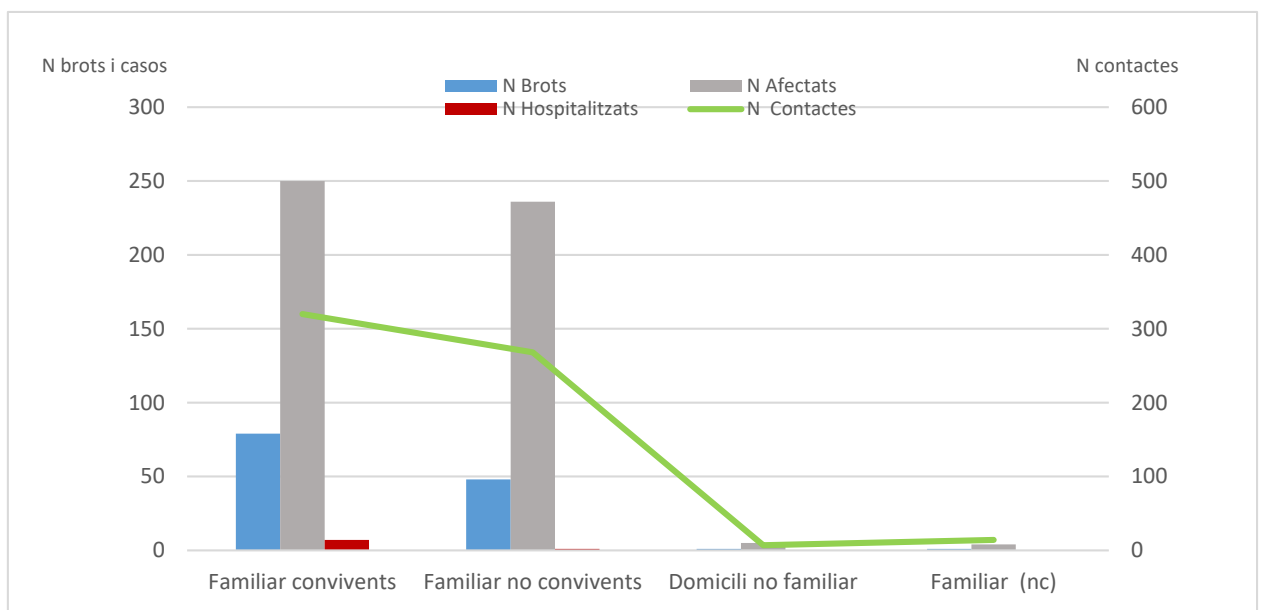
Àmbit	Nre. de brots	%	Nre. d'afectats	%	Casos/brot
<b>Social</b>	<b>16</b>	<b>6,3</b>	<b>71</b>	<b>6,7</b>	4,4
Grup amics	8	50,0	33	46,5	4,1
Centre / Club esportiu	4	25,0	14	19,7	3,5
Casal d'estiu	1	6,3	4	5,6	4,0
Altres lúdic	3	18,8	20	28,2	6,7

Taula 14. Distribució per àmbit social: percentatge brots, persones afectades i mitjana casos per brot. Catalunya, del 17 al 23 de maig de 2021. Font: Xarxa de Vigilància Epidemiològica de Catalunya (XVEC).

### 2.3.4. Familiar

L'àmbit familiar és en conjunt on s'han identificat la major part de brots amb considerable diferència respecte a la resta d'àmbits, el percentatge més elevat (61,2%) en el grup de familiars convivents (figura 13 i taula 15).

Figura 13. Distribució per àmbit específic de brots d'àmbit familiar, persones afectades, hospitalitzades i contactes en seguiment. Catalunya, del 17 al 23 de maig de 2021. Font: Xarxa de Vigilància Epidemiològica de Catalunya (XVEC).





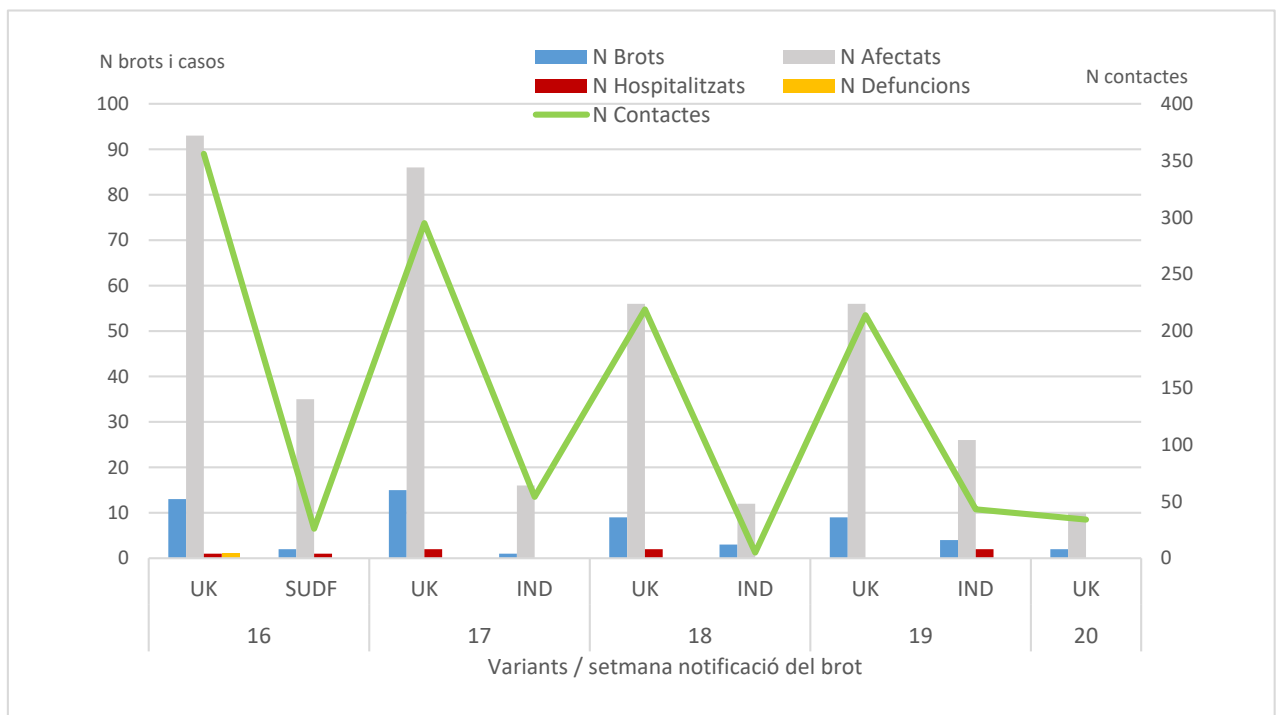
Taula 15. Distribució per àmbit específic de brots d'àmbit familiar: percentatge de brots, persones afectades i mitjana de casos per brot.

Àmbit	Nre. de brots	%	Nre. d'afectats	%	Casos/brot
Familiar convivents	79	61,2	250	50,5	3,2
Familiar no convivents	48	37,2	236	47,7	4,9
Domicili no familiar	1	0,8	5	1,0	5,0
Familiar (nc)	1	0,8	4	0,8	4,0

## 2.4. Variants identificades en els brots notificats

La major part de brots amb variants identificades han estat causats per la variant Alfa, segons les dades recollides durant les cinc setmanes anteriors, encara que també han estat notificats brots per variant sud-africana i índia. Les setmanes més recents poden estar afectades perquè encara no es disposa dels resultats totals de laboratori respecte a la identificació de les variants (figura 14).

Figura 14. Distribució per setmanes de brots, persones afectades, hospitalitzades, defuncions i contactes en seguiment. Catalunya, 19 d'abril al 23 de maig 2021 (SE 16-20). Font: Xarxa de Vigilància Epidemiològica de Catalunya (XVEC).



## 2.5. Distribució territorial dels brots actius

En el moment actual es mantenen encara actius a Catalunya 417 brots, que han ocasionat l'afectació de 2.083 persones, 21 de les quals han requerit ingrés hospitalari i 4 han mort. En el context d'aquests brots, 5.755 contactes han estat o estan encara en seguiment (taula 16).

Taula 16. Brots notificats a la Xarxa de Vigilància Epidemiològica de Catalunya (XVEC) actius. Distribució territorial de brots, persones afectades, hospitalitzades, defuncions i contactes en seguiment.

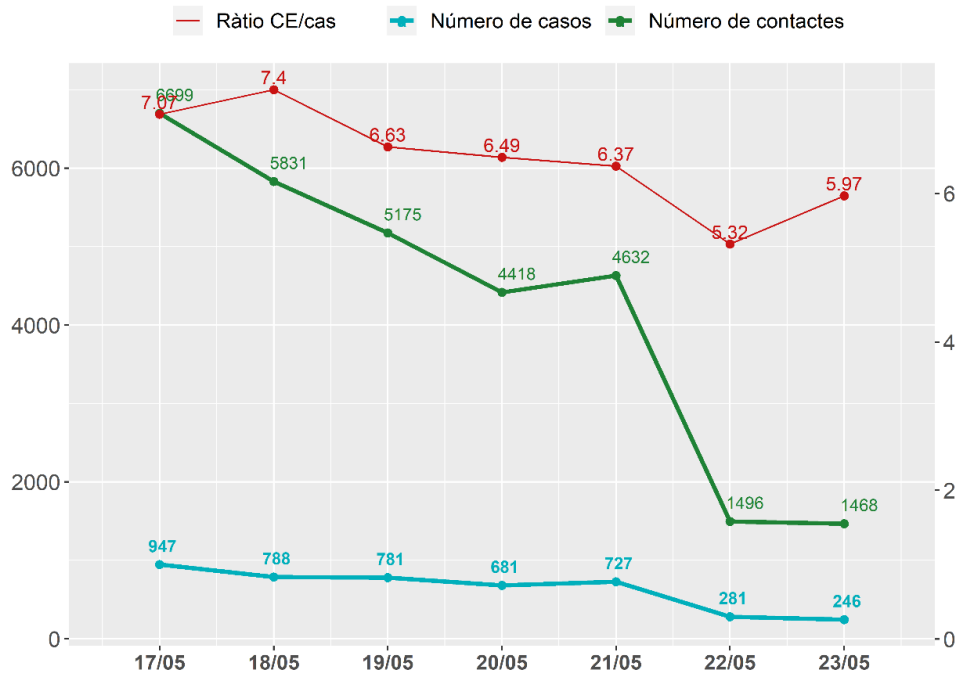
SVE	Nre. de brots	Nre. d'afectats	Nre. d'hospitalitzats	Nre. de defuncions	Nre. de contactes
Barcelonès Nord - Maresme	86	330	7	0	620
Catalunya Central	72	274	0	0	--
Barcelona Zona Sud	71	398	5	3	573
Vallès Occ. - Or.	65	305	2	1	1186
Girona	45	420	0	0	1866
Lleida	34	153	2	0	338
Barcelona Ciutat	21	86	0	0	321
Tarragona	13	62	5	0	503
Terres de l'Ebre	10	55	0	0	348
<b>Total general</b>	<b>417</b>	<b>2083</b>	<b>21</b>	<b>4</b>	<b>5755</b>

### 3. Indicadors de contactes

#### 3.1 Incidència de casos i contactes per dia: 636 casos i 3.990 contactes

La incidència diària de casos és de **636** durant SE 20, amb una disminució important respecte de les setmanes anteriors (SE 19: 723). D'altra banda, es registra una mitjana de **3.990 contactes estrets (CE) per dia**. En la figura 15, es percep l'efecte de manca d'entrada de resultats de PCR a TAGA durant el cap de setmana.

Figura 15. Registre diari de casos (blau) i contactes (verd), amb la mitjana diària de contactes per cas (vermell). Catalunya, del 17 al 23 de maig de 2021. Font: Xarxa de Vigilància Epidemiològica de Catalunya (XVEC).



#### 3.2 Percentatge de casos nous amb identificació de contactes

Objectiu 80%. Resultat: 89,5%

El 89,5% dels casos (3.985) tenen contactes informats. L'indicador experimenta una lleugera disminució d'1,3 punts respecte de la setmana anterior (SE 19).

Taula 17. Nombre i % de casos informats segons el SVE de Catalunya, del 17 al 23 de maig de 2021. *Font: Xarxa de Vigilància Epidemiològica de Catalunya (XVEC).*

Servei de Vigilància Epidemiològica	Casos confirmats	Casos informats	% casos informats SE 20	Variació respecte de la SE 19
Barcelona Ciutat	868	743	85,6	-2,3
Barcelona Sud	723	699	96,7	1,3
Barcelonès Nord-Maresme	406	382	94,1	-1,1
Catalunya Central	440	409	93	-1,0
Girona	604	525	86,9	-5,1
Lleida Alt Pirineu i Aran	262	242	92,4	7,3
Tarragona	375	319	85,1	0,1
Terres de l'Ebre	55	53	96,4	1,0
Vallès	671	603	89,9	-1,0
Residents fora Catalunya	47	10	21,3	0,6
<b>Total</b>	<b>4451</b>	<b>3985</b>	<b>89,5</b>	<b>-1,3</b>

Codi colors (I): estatus verd > 60%; alerta groga: 40-60%; alerta vermella: <40%.

### 3.3. Mitjana de contacte estret per cas

Objectiu: 5-10. Resultat: 7,0

S'identifiquen 21.392 CE i la **mitjana de CE per cas informat** se situa en **7,0**. En una anàlisi detallada segons els àmbits d'exposició, la mitjana de CE per cas se situa en 2,6 en l'àmbit domiciliari, 16,7 en l'escolar i 2,6 en la resta d'àmbits.

Taula 18. Casos informats, contactes estrets (CE) identificats i mitjana de CE per cas per servei de vigilància epidemiològica (SVE). Catalunya, del 17 al 23 de maig de 2021. *Font: Xarxa de Vigilància Epidemiològica de Catalunya (XVEC).*

SVE	Casos informats	CE	Ràtio CE per cas SE 20	Variació respecte SE 19
Barcelona Ciutat	743	4925	6,6	0,1
Barcelona Sud	699	5376	7,7	-1,5
Barcelonès Nord-Maresme	382	2696	7,1	-0,4
Catalunya Central	409	3166	7,7	0,3
Girona	525	3503	6,7	0,0
Lleida Alt Pirineu i Aran	242	1425	5,9	-1,2
Tarragona	319	1953	6,1	0,2
Terres de l'Ebre	53	335	6,3	-1,9
Vallès	603	4506	7,5	-0,6
Residents fora de Catalunya	10	47	4,7	-0,3
<b>Total</b>	<b>3985</b>	<b>27932</b>	<b>7,0</b>	<b>-0,5</b>

### 3.4 Percentatge de contactes nous que entren en seguiment

Objectiu >80%. Resultat: 96,8%

Es notifiquen 22.875 CE que entren en seguiment (taula 19a), i romanen 759 CE que són elegibles de seguiment i pendents de gestió (taula 19b). D'altra banda, 4.298 CE no són elegibles de seguiment (taula 19c).

Taula 19. Categories de contactes estrets segons seguiment. Catalunya, del 17 al 23 de maig de 2021. Font: Xarxa de Vigilància Epidemiològica de Catalunya (XVEC).

(a) CE que entren en seguiment	n	(b) CE elegible d'entrar en seguiment	n
No trucada escolar	14470	No trucar a altres (>10d)	264
Trucada atesa	8326	Trucada rebutjada	215
Derivada a treball social	74	Pendent	126
Seguiment assistencial	5	Indisponibilitat	69
<b>Total</b>	<b>22.875</b>	Dades errònies	68
		Hospitalitzat	15
<b>Total a)+b)</b>	<b>23.634</b>	Derivada SEM / 061	2
<b>Total CE traçats (a/a+b)</b>	<b>96,8%</b>	<b>Total</b>	<b>759</b>
c) CE no elegibles de seguiment	n		
No trucar a altres (contacte d'un altre)	2851		
Test positiu recent	1306		
Test positiu antic	75		
CE vacunació completa	37		
Test d'anticossos positiu	28		
Contacte èxitus	1		
<b>Total</b>	<b>4.298</b>		

Es realitzen un total de 41.832 trucades de seguiment durant la SE 20 a contactes nous (trucada 0), i a contactes en seguiment a dia 7 i 10 (taula 20).

Taula 20. Nombre total de contactes en seguiment per part de gestors de contactes a dies 0, 7 i 10, per SVE. Catalunya, del 17 al 23 de maig de 2021. Font: Xarxa de Vigilància Epidemiològica de Catalunya (XVEC).

SVE	Trucada 0	Trucada 7	Trucada 10	Total
Barcelona Ciutat	1475	1452	2032	7359
Barcelona Sud	1468	1330	1537	7132
Barcelonès Nord-Maresme	722	795	1002	3926
Catalunya Central	803	695	938	4235
Girona	1196	1277	1911	6276
Lleida Alt Pirineu i Aran	453	512	650	2364
Tarragona	622	433	597	2802
Terres de l'Ebre	130	98	141	510
Vallès	1404	1466	2091	7228
<b>Total</b>	<b>8273</b>	<b>8058</b>	<b>10899</b>	<b>41832</b>

### 3.5. Percentatge de contactes nous amb símptomes

Resultat: 10,3%

Un **10,3% dels CE** que fan l'enquesta a trucada 0 declaren **símptomes sospitosos d'infecció pel coronavirus SARS-CoV-2**, xifra que **disminueix a 2,6% a dia 7 i un 1,3% a dia 10** (taula 21).

Taula 21. Contactes simptomàtics per SVE. Catalunya, del 17 al 27 de maig de 2021. *Font: Xarxa de Vigilància Epidemiològica de Catalunya (XVEC).*

SVE	Trucada 0		Trucada 7		Trucada 10	
	CE simpt.	% CE simpt.	CE simpt.	% CE simpt.	CE simpt.	% CE simpt.
Barcelona Ciutat	162	11,0%	40	2,8%	32	1,6%
Barcelona Sud	161	11,0%	26	2,0%	26	1,7%
Barcelonès Nord-Maresme	73	10,1%	17	2,1%	15	1,5%
Catalunya Central	88	11,0%	24	3,5%	11	1,2%
Girona	131	11,0%	26	2,0%	23	1,2%
Lleida Alt Pirineu i Aran	38	8,4%	11	2,1%	3	0,5%
Tarragona	63	10,1%	14	3,2%	7	1,2%
Terres de l'Ebre	8	6,2%	1	1,0%	2	1,4%
Vallès	124	8,8%	49	3,3%	22	1,1%
<b>Total</b>	<b>848</b>	<b>10,3%</b>	<b>208</b>	<b>2,6%</b>	<b>141</b>	<b>1,3%</b>

### 3.6. Percentatge de contactes que esdevenen cas de SARS-CoV-2

Resultat: **14,9%**. Objectiu: <10% en mitigació, <3% en supressió.

Un total de 2.768 contactes **esdevenen casos**, la qual cosa representa un **14,9% del total de CE en seguiment** (considerant en denominador el total de contactes trucats a dia 0 i 7, ja que els de dia 10 es repeteixen dins la setmana) (taula 22).

Taula 22. Contactes que esdevenen cas a dia 0, 7 i 10, per SVE. Catalunya, del 17 al 23 de maig de 2021. *Font: Xarxa de Vigilància Epidemiològica de Catalunya (XVEC).*

SVE	Trucada 0		Trucada 7		Trucada 10	
	CE a cas	% CE a cas	CE a cas	% CE a cas	CE a cas	% CE a cas
Barcelona Ciutat	467	23,9%	194	13,4%	32	1,6%
Barcelona Sud	204	12,2%	251	18,9%	26	1,7%
Barcelonès Nord-Maresme	131	15,3%	159	20,0%	15	1,5%
Catalunya Central	87	9,7%	122	17,6%	11	1,2%
Girona	98	7,5%	241	18,9%	23	1,2%
Lleida Alt Pirineu i Aran	59	10,9%	85	16,6%	3	0,5%
Tarragona	23	3,6%	67	15,5%	7	1,2%
Terres de l'Ebre	9	6,4%	15	15,3%	2	1,4%
Vallès	271	16,1%	144	9,8%	22	1,1%
<b>Total</b>	<b>1349</b>	<b>13,9%</b>	<b>1278</b>	<b>15,9%</b>	<b>141</b>	<b>1,3%</b>



**Elaboració:** Luca Basile, Pilar Ciruela, Víctor Cristino, Ariadna Ferrer, Mercè Herrero, Conchita Izquierdo, Mercè Juan, Agathe Leon, Meritxell Mallafré, Ana Martínez, Èrica Martínez, Jacobo Mendioroz, Glòria Patsi, Aurora Sabrià.

**Xarxa de Vigilància Epidemiològica de Catalunya (XVEC)**

Serveis de Vigilància i Resposta a Emergències de Salut Pública al Barcelonès Nord i Maresme, a Barcelona Sud, al Vallès Occidental i Vallès Oriental, a la Catalunya Central, a Girona, a Lleida i Alt Pirineu i Aran, al Camp de Tarragona i les Terres de l'Ebre, Servei d'Epidemiologia de l'Agència de Salut Pública de Barcelona, Sub-direcció General de Vigilància i Resposta a Emergències de Salut Pública i Servei d'Urgències de Vigilància Epidemiològica de Catalunya.

**Agraïments:** als professionals de la xarxa assistencial de Catalunya i Sistema de Notificació Microbiològica de Catalunya.