



## Informe tècnic de vigilància del coronavirus SARS-CoV-2. Núm. 60

**Setmana 21 (24 - 30 de maig de 2021)**

**Sub-direcció General de Vigilància i Resposta a Emergències de Salut Pública**

**Xarxa de Vigilància Epidemiològica de Catalunya**



## Índex

<b>1. Indicadors de casos</b> .....	<b>4</b>
1.1. Nombre de casos amb infecció activa pel coronavirus SARS-CoV-2.....	4
1.2. Incidència acumulada de casos setmanals amb infecció activa pel coronavirus SARS-CoV-2 .....	4
1.3. Defuncions validades pels serveis de vigilància epidemiològica (SVE) .....	6
1.4. Proves diagnòstiques.....	7
1.5. Percentatge de positivitat de les proves PCR.....	8
1.6. Percentatge de positivitat en els tests d'antígens .....	9
1.7. Casos simptomàtics .....	10
1.8. Nombre setmanal de sospites de reinfecció i percentatge sobre el total .....	11
1.9. Casos de positius vacunats .....	12
<b>2. Indicadors de brots</b> .....	<b>13</b>
2.2. Distribució dels brots notificats per àmbits genèrics .....	13
2.3. Distribució dels brots notificats per àmbits específics: .....	15
2.3.1. Laboral .....	15
2.3.2. Ensenyament .....	16
2.3.3. Social .....	17
2.3.4. Familiar .....	18
2.4. Variants identificades en els brots notificats .....	19
2.5. Distribució territorial dels brots actius.....	20
<b>3. Indicadors de contactes</b> .....	<b>21</b>
3.1. Incidència de casos i contactes per dia .....	21
3.2. Percentatge de casos nous amb identificació de contactes .....	22
3.3. Mitjana de contacte estret per cas .....	22
3.4. Percentatge de contactes nous que entren en seguiment.....	23
3.5. Percentatge de contactes nous amb símptomes .....	24
3.6. Percentatge de contactes que esdevenen cas de SARS-CoV-2.....	24

## Resum dels indicadors de casos/brots i contactes SARS-CoV-2. Setmana 21

1. Indicadors de casos		SE 21
1.1. Nombre mitjà de casos diaris (variació setmana anterior)		<b>587 (-59)</b>
1.2. Incidència acumulada setmanal (raó setmana anterior)		<b>54,2 (0,92)</b>
1.3. Nombre de defuncions setmanals (variació setmana anterior)		<b>8 (-7)</b>
1.4. Proporció de diagnòstics PCR enfront de TAR		<b>56% vs 41%</b>
1.5. Percentatge de positivitat de PCR (variació setmana anterior)		<b>3,9% (+0,2%)</b>
1.6. Percentatge de positivitat de TAR (variació setmana anterior)		<b>5,1% (+0,3%)</b>
1.7. Percentatge de casos simptomàtics (variació setmana anterior)		<b>77% (-2%)</b>
1.8. Nombre setmanal de sospites de reinfecció (percentatge sobre el total)		<b>84</b>
1.9. Casos positius acumulats en persones vacunades amb la dosi completa (% positivitat sobre persones vacunades)		<b>1.561 (0,11%)</b>
2. Indicadors de brots		SE 21
2.1. Brots notificats (variació SE 20 actualitzat: 293)		<b>200 (-93)</b>
2.2. Distribució dels brots notificats per àmbits genèrics		
	%familiar-social	<b>52,5% -14%</b>
2.3. Distribució dels brots notificats per àmbits específics:		
2.3.1. Laboral	%empreses no alimentària-administració gestió	<b>33,3%-33,3%</b>
2.3.2. Ensenyament	%primària-secundària	<b>28%-28%</b>
2.3.3. Social	%grup d'amics	<b>71,4%</b>
2.3.4. Familiar	%familiars convivents	<b>54,3%</b>
2.4. Variants identificades en els brots notificats		<b>4</b>
2.5. Brots actius (variació SE 20)		<b>424 (+7)</b>
3. Indicadors de contactes		SE 21
3.1. Incidència de casos i contactes diaris (variació de contactes setmana anterior)		<b>587/3532 (-458)</b> <b>87,3% (-2,2)</b>
3.2. Percentatge de casos nous als quals s'identifiquen contactes. (variació)		
3.3. Mitjana de contactes estrets (CE) per cas (variació setmana anterior)		<b>6,9 (-0,1)</b>
3.4. Percentatge de CE en seguiment (variació setmana anterior)		<b>96,0% (-0,8)</b>
3.5. Percentatge de CE que desenvolupen símptomes (variació setmana anterior)		<b>10,1% (0,2)</b>
3.6. Percentatge de CE que esdevenen cas (variació setmana anterior)		<b>14,3% (-0,6)</b>

## 1. Indicadors de casos

### 1.1. Nombre de casos amb infecció activa pel coronavirus SARS-CoV-2

Durant la setmana 21 s'han notificat **4.111** casos positius, 414 casos menys que la setmana 20, amb una mitjana de casos diaris de **587**, 59 casos menys que la setmana anterior (taula 1).

Taula 1. Evolució setmanal dels casos diagnosticats amb coronavirus SARS-CoV-2, mitjana de casos diaris i taxa d'incidència acumulada per 100.000 h. Setmanes 16-21. Catalunya 2021.

	SE 16	SE 17	SE 18	SE 19	SE 20	SE 21
<b>Casos setmanals</b>	11.124	10.318	7.972	5.181	4.525	4.111
<b>Mitjana diària</b>	1.589	1.474	1.138	740	646	587
<b>Taxa d'incidència acumulada</b>	147	136	105	68	60	54

### 1.2. Incidència acumulada de casos setmanals amb infecció activa pel coronavirus SARS-CoV-2

La taxa d'incidència acumulada durant la setmana 21 és de **54,2** casos per 100.000 habitants; ha anat baixant respecte de la setmana anterior (raó de taxes **0,91**). Aquesta setmana, els SVE de Girona i Tarragona presenten les taxes més altes (62) i el SVE de les Terres de l'Ebre té la taxa més baixa (30) (taula 2, figures 1-2). El grup d'edat 15-29 presenta la taxa més alta (79) i el grup 80-89 la més baixa (12) (figura 2). Dels municipis de Catalunya de més de 10.000 habitants, els que presenten les taxes més altes són Esparreguera (244), Vila-Seca (190) i la Roca del Vallès (144) (taula 3).

Taula 2. Evolució setmanal de la taxa d'incidència acumulada per data de diagnòstic i per SVE (casos per 100.000 habitants i raó de taxes). Setmanes epidemiològiques 16-21. Catalunya 2021

SVE	SE 16	SE 17	SE 18	SE 19	SE 20	SE 21	Raó 16-17	Raó 17-18	Raó 18-19	Raó 19-20	Raó 20-21
SVE Barcelona Zona Sud	111	106	86	57	55	52	0,95	0,81	0,66	0,97	0,96
SVE Barcelonès Nord - Maresme	112	99	88	56	50	39	0,88	0,89	0,64	0,89	0,79
SVE Catalunya Central	207	196	160	91	86	59	0,95	0,82	0,57	0,94	0,68
SVE Barcelona Ciutat	104	106	84	60	55	53	1,02	0,79	0,71	0,92	0,97
SVE Girona	189	203	170	108	81	62	1,07	0,84	0,64	0,74	0,77
SVE Lleida	254	199	124	68	59	41	0,78	0,63	0,55	0,86	0,70
SVE Tarragona	106	87	78	58	61	62	0,82	0,89	0,75	1,04	1,02
SVE Terres de l'Ebre	107	92	54	38	31	46	0,86	0,59	0,71	0,81	1,49
SVE Vallès Occ. - Or.	185	160	107	68	51	53	0,87	0,66	0,63	0,75	1,05
<b>Total Catalunya</b>	<b>147</b>	<b>136</b>	<b>105</b>	<b>68</b>	<b>60</b>	<b>54</b>	<b>0,93</b>	<b>0,77</b>	<b>0,65</b>	<b>0,87</b>	<b>0,91</b>



Figura 1. Evolució setmanal de la taxa d'incidència acumulada per data de diagnòstic i per SVE (casos per 100.000 habitants i raó de taxes). Setmanes epidemiològiques 16-21. Catalunya 2021

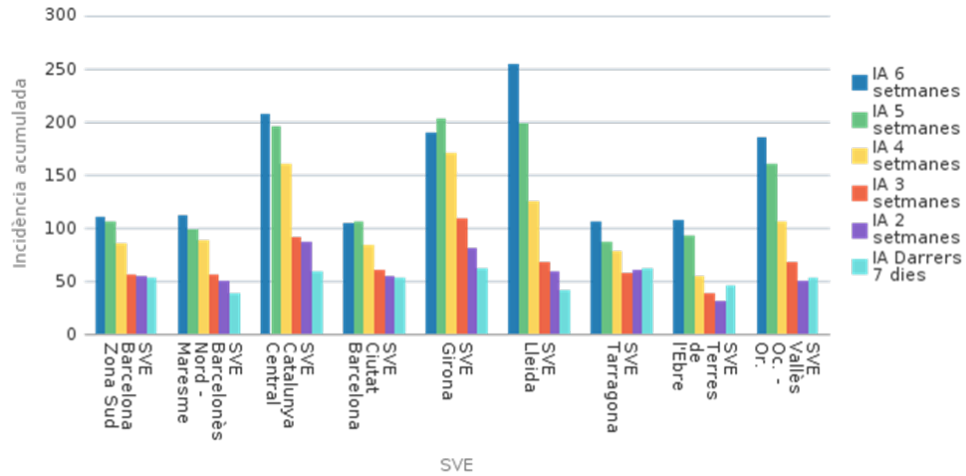


Figura 2. Mapa de la incidència acumulada comarcal de casos positius per data de diagnòstic (casos per 100.000 habitants). Setmanes epidemiològiques 20-21. Catalunya 2021.

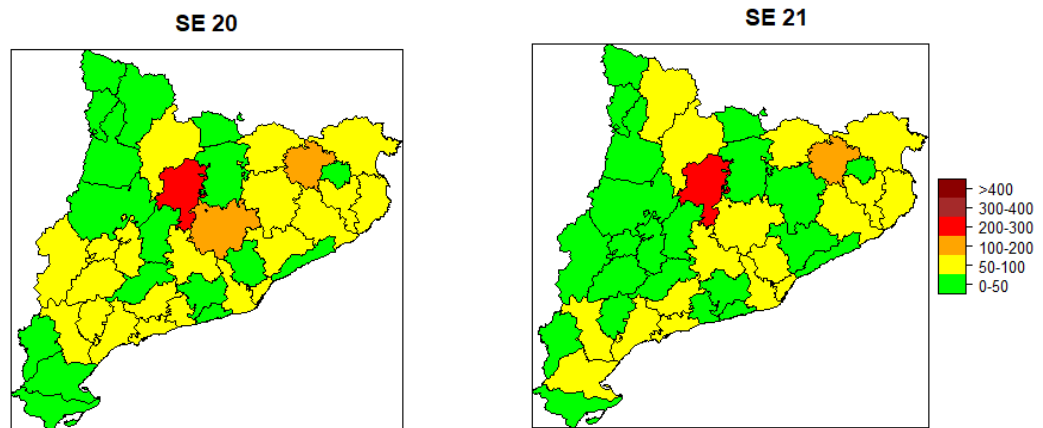
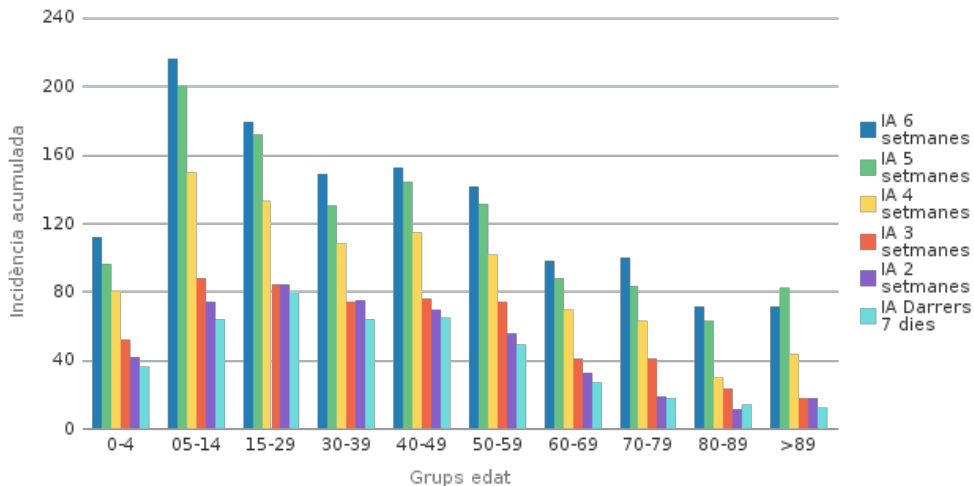


Figura 3. Evolució setmanal de la taxa d'incidència acumulada per data de diagnòstic i per grups d'edat (casos per 100.000 habitants i raó de taxes). Setmanes epidemiològiques 16-21. Catalunya 2021.



Taula 3. Llista dels 10 municipis de Catalunya amb més incidència acumulada de casos durant l'última setmana. Setmanes epidemiològiques 19-20. Catalunya 2021.

Municipis	SE 20		SE 21		Raó
	N	Taxa	N	Taxa	
Esparreguera	17	78,1	53	243,5	3,12
Vila-Seca	27	122,2	42	190,1	1,56
La Roca del Vallès	11	105,8	15	144,3	1,36
Sant Carles de la Ràpita	10	68,7	21	144,2	2,10
Cambrils	22	65,3	41	121,7	1,86
Sant Pere de Ribes	30	99,8	33	109,8	1,10
Sant Joan de Vilatorrada	8	72,1	11	99,1	1,37
La Bisbal d'Empordà	10	87,3	11	96,0	1,10
Girona	74	70,8	98	93,8	1,32
Mont-roig del Camp	10	84,8	11	93,3	1,10

### 1.3. Defuncions validades pels SVE

Durant la setmana 21 s'han notificat 8 defuncions relacionades amb el coronavirus SARS-CoV-2 i validades pels SVE, 7 menys que la setmana anterior (taula 4). El grup d'edat amb més casos de defunció és el de 70-79 (3) (taula 5). La tendència és decreixent des del mes d'abril (figura 4).

Taula 4. Evolució del nombre de defuncions setmanals validades epidemiològicament per data de defunció i per SVE. Setmanes 16-21. Catalunya 2021.

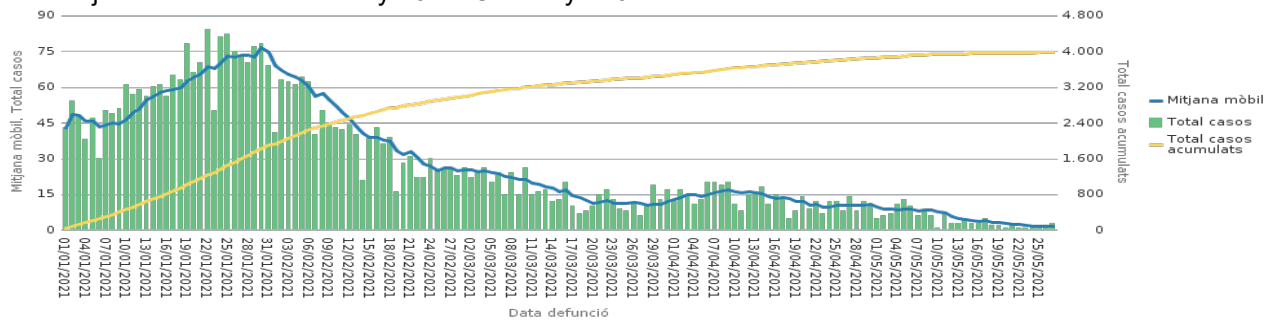
SVE	SE 16	SE 17	SE 18	SE 19	SE 20	SE 21
SVE Barcelona Zona Sud	4	12	5	5	1	
SVE Barcelonès Nord - Maresme	10	2	5			1
SVE Catalunya Central	10	11	9	4	2	1
SVE Barcelona Ciutat	7	4		2	1	
SVE Girona	17	12	14	1	3	1
SVE Lleida	2			1		
SVE Tarragona	3	3	7	1		2
SVE Terres de l'Ebre		2	1			
SVE Vallès Occ. - Or.	21	17	20	11	8	3
<b>Total Catalunya</b>	<b>74</b>	<b>63</b>	<b>61</b>	<b>25</b>	<b>15</b>	<b>8</b>



Taula 5. Evolució del nombre de defuncions setmanals validades epidemiològicament per data defunció i per grups d'edat. Setmanes 16-20. Catalunya 2021.

SVE	SE 16	SE 17	SE 18	SE 19	SE 20	SE 21
0-4						
05-14						
15-29						
30-39	1					
40-49		1				
50-59	1	3	5	3	1	1
60-69	8	7	8	7	4	2
70-79	21	20	21	6	6	3
80-89	25	23	20	7	2	
>89	18	9	6	2	2	2
<b>Total</b>	<b>74</b>	<b>63</b>	<b>61</b>	<b>25</b>	<b>15</b>	<b>8</b>

Figura 4. Evolució del nombre de defuncions diàries validades epidemiològicament per data de defunció, amb mitjana mòbil de 7 dies. Any 2021. Catalunya 2021.



#### 1.4. Proves diagnòstiques

Aquesta setmana, la majoria de casos es diagnostiquen per PCR (56,0%) i la resta per TAR (41,0%). El SVE que diagnostica més per PCR és el SVE de Lleida (67,6%) i el que menys és el SVE de Barcelona Ciutat (48,6%) (taula 6).

Taula 6. Distribució de la proporció de casos confirmats per proves diagnòstiques confirmatòries. Setmanes 19-20. Catalunya 2021.

SVE	SE 20			SE 21			Total 2021		
	% PCR	% TAR	% PCR + TAR	% PCR	% TAR	% PCR + TAR	% PCR	% TAR	% PCR + TAR
SVE Barcelona Zona Sud	61,8	37,3	0,9	56,9	41,9	1,2	53,3	45,6	1,1
SVE Barcelonès Nord - Maresme	53,9	44,9	1,3	54,0	44,7	1,3	52,0	47,0	1,0
SVE Catalunya Central	61,1	38,5	0,5	60,1	39,5	0,3	59,4	39,9	0,8
SVE Barcelona Ciutat	53,7	45,3	1,0	48,6	50,7	0,7	48,3	51,0	0,7
SVE Girona	59,3	40,0	0,7	58,8	40,3	0,9	48,0	51,1	0,9
SVE Lleida	57,9	40,6	1,5	67,6	31,3	1,1	53,6	45,6	0,7
SVE Tarragona	61,3	38,2	0,5	59,1	40,2	0,8	49,8	49,2	1,0
SVE Terres de l'Ebre	61,8	34,5	3,6	50,0	48,8	1,2	29,9	69,2	0,8
SVE Vallès Occ. - Or.	58,6	39,5	1,9	63,7	28,4	7,9	57,8	40,6	1,6
<b>Total Catalunya</b>	<b>57,0</b>	<b>40,0</b>	<b>1,0</b>	<b>56,0</b>	<b>41,0</b>	<b>2,0</b>	<b>52,0</b>	<b>46,0</b>	<b>1,0</b>



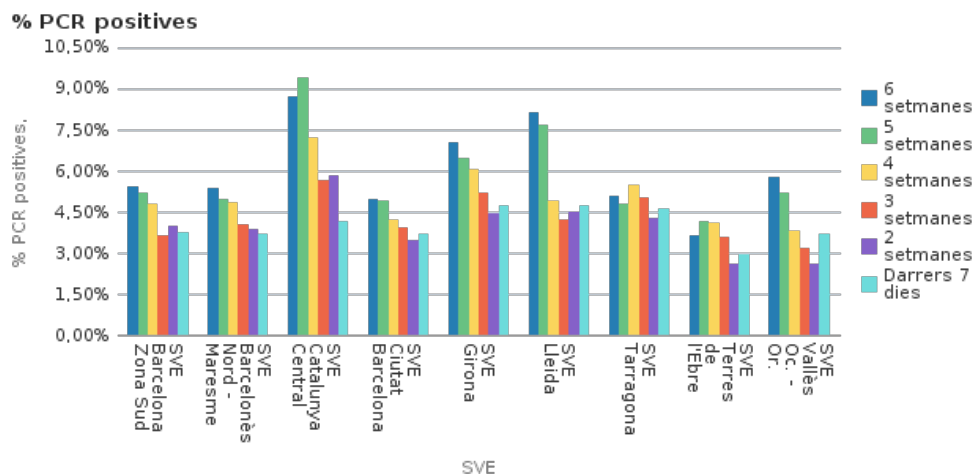
## 1.5. Percentatge de positivitat de les proves PCR

El percentatge de positivitat de les proves PCR per primera vegada en 5 setmanes creix lleugerament respecte de la setmana anterior; aquesta setmana és de 3,94%, un 0,20% més que la setmana passada. El grup d'edat que presenta el percentatge de positivitat més alt és el de 40-49 anys (5,37%) i el que menys és el de 80-89 anys (1,51%) (taula 7). El SVE que presenta el percentatge de positivitat més alt és el SVE de Lleida (4,7%) i el que menys és el SVE de les Terres de l'Ebre (3,0%) (figura 5).

Taula 7. Distribució del percentatge de positivitat setmanal de les proves PCR per grups d'edat. Setmanes 16-21. Catalunya 2021.

SVE	% PCR positives										
	SE 16	SE 17	SE 18	SE 19	SE 20	SE 21	Variació % 16-17	Variació % 17-18	Variació % 18-19	Variació % 19-20	Variació % 20-21
0-4	6,22%	5,51%	6,04%	4,23%	3,59%	3,83%	-0,71%	0,52%	-1,81%	-0,64%	0,24%
05-14	6,27%	5,99%	5,15%	4,40%	4,59%	5,24%	-0,28%	-0,84%	-0,75%	0,19%	0,65%
15-29	5,01%	5,01%	4,24%	4,06%	4,25%	4,41%	0,00%	-0,77%	-0,18%	0,18%	0,17%
30-39	6,12%	5,53%	5,14%	4,11%	4,22%	4,12%	-0,59%	-0,39%	-1,03%	0,10%	-0,10%
40-49	6,84%	6,57%	5,74%	4,83%	4,57%	5,37%	-0,28%	-0,82%	-0,91%	-0,26%	0,80%
50-59	6,67%	6,58%	5,20%	4,70%	3,83%	4,50%	-0,08%	-1,39%	-0,49%	-0,88%	0,67%
60-69	6,07%	5,47%	4,91%	3,33%	2,79%	2,58%	-0,60%	-0,56%	-1,59%	-0,53%	-0,21%
70-79	5,98%	5,22%	4,44%	3,45%	2,07%	1,90%	-0,76%	-0,77%	-0,99%	-1,38%	-0,17%
80-89	4,74%	4,17%	2,55%	2,28%	1,62%	1,51%	-0,57%	-1,62%	-0,27%	-0,66%	-0,12%
>89	5,13%	5,56%	3,15%	2,88%	1,99%	1,66%	0,43%	-2,41%	-0,27%	-0,89%	-0,33%
<b>Total</b>	<b>5,98%</b>	<b>5,68%</b>	<b>4,86%</b>	<b>4,07%</b>	<b>3,74%</b>	<b>3,94%</b>	<b>-0,31%</b>	<b>-0,82%</b>	<b>-0,78%</b>	<b>-0,33%</b>	<b>0,20%</b>

Figura 5. Evolució del percentatge de positivitat setmanal de les proves PCR per SVE. Setmanes 16-21. Catalunya 2021.







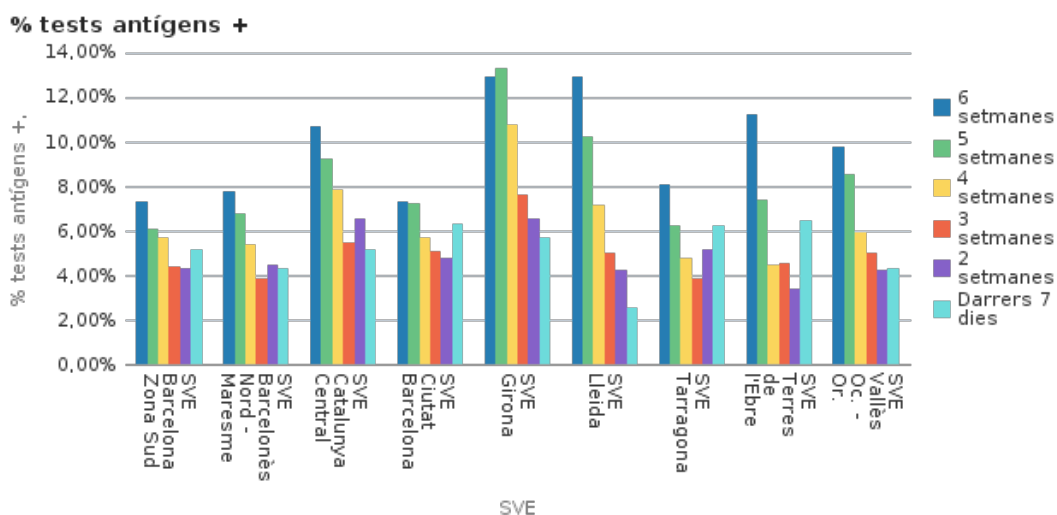
## 1.6. Percentatge de positivitat en els tests d'antígens

El percentatge de positivitat dels tests d'antígens aquesta setmana puja lleugerament, amb la qual cosa es trenca una tendència decreixent durant les últimes 5 setmanes; aquesta setmana ha estat de 5,14%, un 0,3% més que la setmana passada. El grup d'edat que presenta el percentatge de positivitat més alt és el de 40-49 anys (7,18%) i el que menys és el de 0-4 anys (0,42%) (taula 8). El SVE que presenta el percentatge de positivitat més alt és el SVE de les Terres de l'Ebre (6,5%) i el que menys és el SVE Lleida (2,5%) (figura 6).

Taula 8. Distribució del percentatge de positivitat setmanal dels tests d'antígens per grups d'edat. Setmanes 16-21. Catalunya 2021.

SVE	% tests d'antígens positius										
	SE 16	SE 17	SE 18	SE 19	SE 20	SE 21	Variació % 16-17	Variació % 17-18	Variació % 18-19	Variació % 19-20	Variació % 20-21
0-4	0,99%	0,89%	0,58%	0,57%	0,74%	0,42%	-0,10%	-0,30%	-0,02%	0,17%	-0,32%
05-14	5,23%	4,09%	2,92%	2,19%	2,44%	2,44%	-1,13%	-1,17%	-0,74%	0,25%	0,00%
15-29	8,72%	8,53%	6,35%	5,00%	5,34%	6,33%	-0,18%	-2,18%	-1,35%	0,34%	0,99%
30-39	9,72%	8,61%	7,00%	5,60%	5,90%	6,48%	-1,10%	-1,61%	-1,40%	0,30%	0,58%
40-49	12,13%	11,25%	9,35%	6,88%	7,29%	7,18%	-0,89%	-1,90%	-2,47%	0,41%	-0,11%
50-59	14,56%	12,78%	10,67%	8,98%	7,39%	7,08%	-1,78%	-2,11%	-1,70%	-1,59%	-0,30%
60-69	11,86%	10,03%	6,60%	4,88%	4,19%	3,81%	-1,83%	-3,43%	-1,72%	-0,69%	-0,38%
70-79	12,63%	9,61%	8,14%	5,31%	2,61%	2,75%	-3,03%	-1,47%	-2,83%	-2,69%	0,13%
80-89	7,06%	5,26%	2,25%	2,46%	1,16%	1,92%	-1,80%	-3,01%	0,22%	-1,30%	0,76%
>89	7,24%	4,84%	3,85%	0,44%	2,90%	1,78%	-2,40%	-0,99%	-3,40%	2,46%	-1,12%
<b>Total</b>	<b>9,15%</b>	<b>8,19%</b>	<b>6,38%</b>	<b>4,97%</b>	<b>4,84%</b>	<b>5,14%</b>	<b>-0,96%</b>	<b>-1,81%</b>	<b>-1,41%</b>	<b>-0,13%</b>	<b>0,30%</b>

Figura 6. Evolució del percentatge de positivitat setmanal dels tests d'antígens per SVE. Setmanes 16-21. Catalunya 2021.





### 1.7. Casos simptomàtics

L'evolució dels casos simptomàtics és decreixent des de fa 4 setmanes, i, en les dues últimes, el nombre de casos diaris és inferior a 500 (475) (figura 7). Els casos simptomàtics representen aquesta setmana el 77% dels casos detectats, dos punts menys que la setmana passada (79%). Els SVE que presenten la proporció més alta de casos simptomàtics són el SVE del Barcelonès Nord-Maresme i el de Girona (80%), i el que menys és el SVE de Lleida (73%) (figura 8).

Figura 7. Evolució del nombre de casos simptomàtics diaris per data d'inici de símptomes, amb mitjana mòbil de 7 dies. Any 2021. Catalunya 2021.

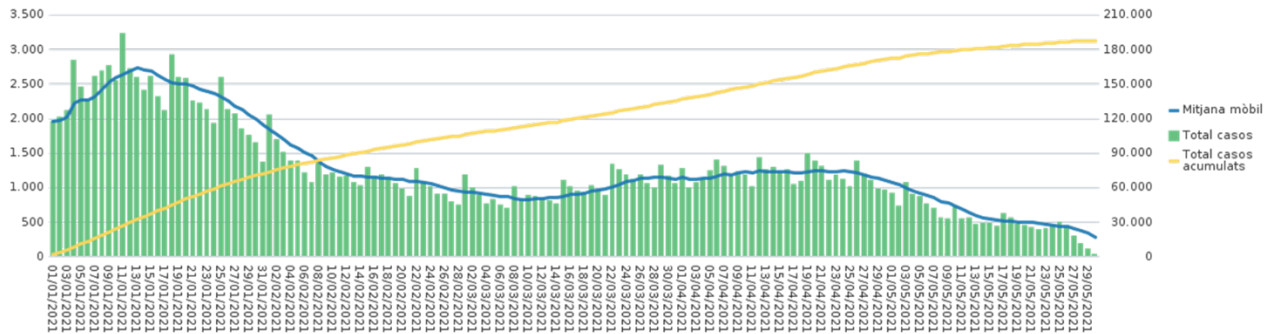
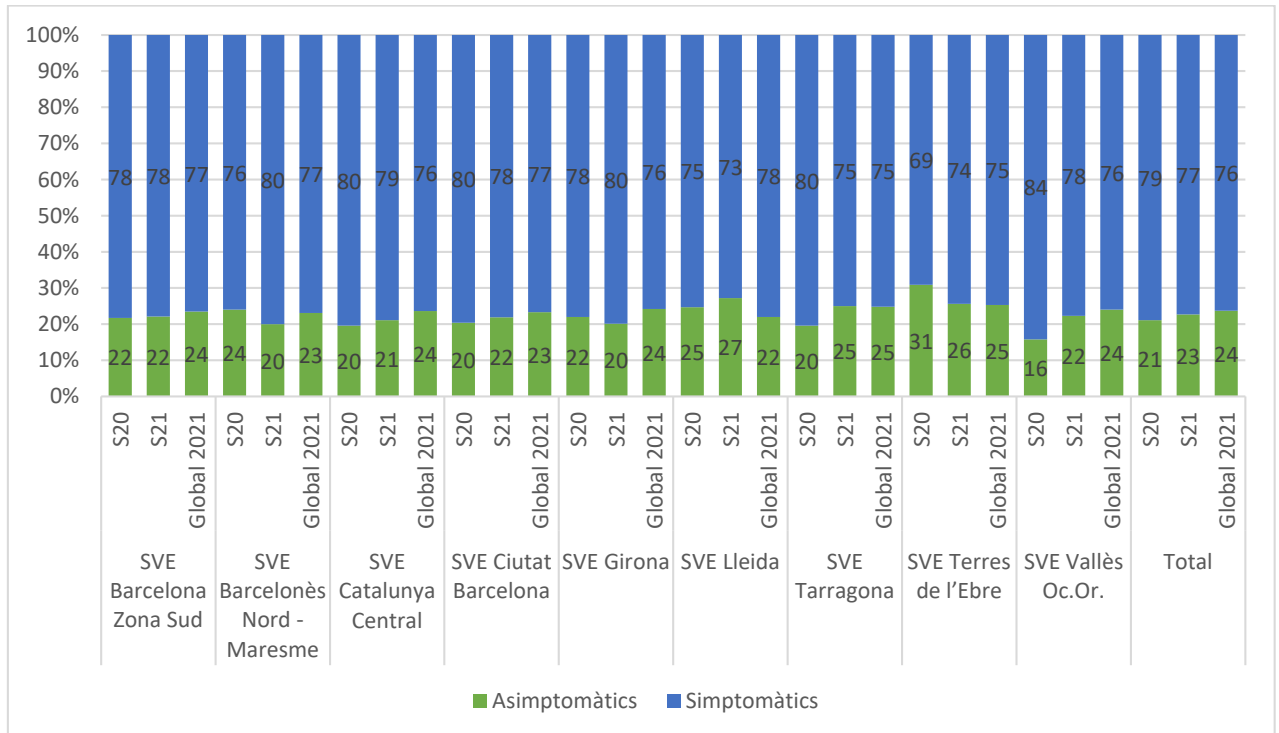


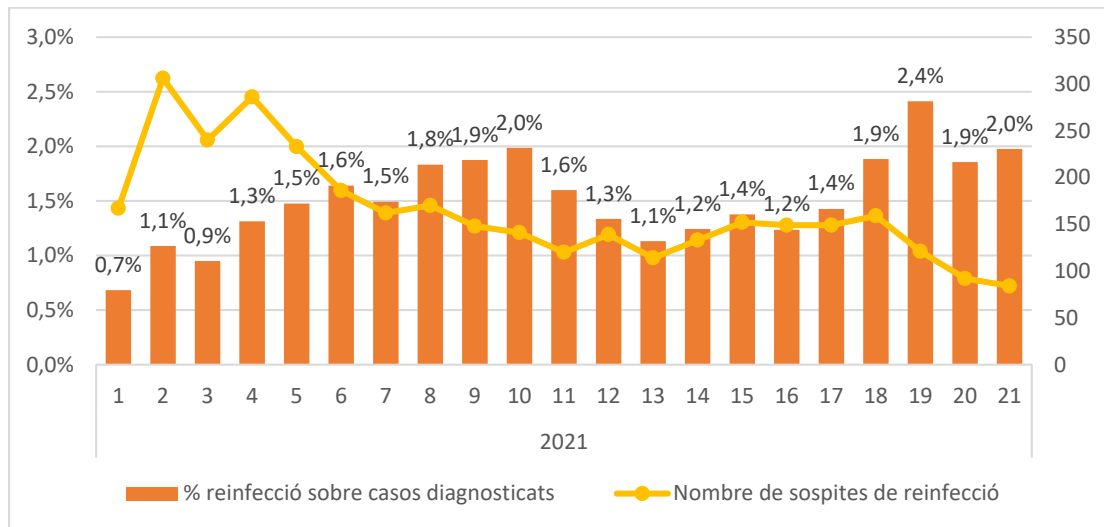
Figura 8. Distribució de la proporció de casos simptomàtics i asimptomàtics setmanals per data d'inici de símptomes i SVE. Setmanes 20-21. Catalunya 2021.



### 1.8. Nombre setmanal de sospites de reinfecció i percentatge sobre el total

En la setmana 21 s'han detectat 84 sospites de reinfecció, fet que representa el 2% dels casos diagnosticats aquesta setmana. Disminueixen els casos de sospita de reinfecció (-8), però augmenta la proporció sobre el total de casos diagnosticats setmanals (+0,1%), respecte de la setmana passada (figura 9).

Figura 9. Distribució setmanal del nombre de sospites de reinfecció i de la proporció de sospites sobre el total de casos diagnosticats setmanals. Any 2021. Catalunya 2021.





### 1.9. Casos positius en persones vacunades

Fins a la setmana 21 s'han fet 2.636 deteccions de coronavirus SARS-CoV-2 en pacients completament vacunats (0,2%) i 11.032 en pacients vacunats amb una dosi (0,4%). Els casos que inicien símptomes a partir dels 14 dies després de la vacunació completa són 1.561 (0,11%), sent aquesta proporció més alta en pacients vacunats amb Pfizer (0,12%) i més baixa en pacients vacunats amb AstraZeneca (0,01%). El grup d'edat que presenta la proporció de casos positius en persones vacunades més alta és el de 40-49 (0,37%) i el que menys és el de 70-79 (0,03%) (taula 9).

Taula 9. Distribució dels pacients vacunats i fallides vacunals, segons els dies entre la data de vacunació i la data d'inici de símptomes, per tipus de vacuna i grups d'edat. Catalunya 2021

Tipus de vacuna	Vacunats	Fallides vacunals											
		Rang dies								Total >14d		Total	
		0-6		7-13		14-20		20+					
Primera dosi		N	%	N	%	N	%	N	%	N	%	N	%
BioNTech/Pfizer	1.728.194	2049	0,12%	2291	0,13%	1270	0,07%	396	0,02%	1666	0,10%	6006	0,35%
Moderna/Lonza	282.496	227	0,08%	168	0,06%	69	0,02%	75	0,03%	144	0,05%	539	0,19%
AstraZeneca	832.659	612	0,07%	893	0,11%	568	0,07%	2414	0,29%	2982	0,36%	4487	0,54%
<b>40-49</b>	223.627	337	0,15%	331	0,15%	187	0,08%	710	0,32%	897	0,40%	1565	0,70%
<b>50-59</b>	659.384	546	0,08%	474	0,07%	200	0,03%	397	0,06%	597	0,09%	1617	0,25%
<b>60-69</b>	672.328	582	0,09%	768	0,11%	440	0,07%	735	0,11%	1175	0,17%	2525	0,38%
<b>70-79</b>	574.974	415	0,07%	500	0,09%	278	0,05%	76	0,01%	354	0,06%	1269	0,22%
<b>80-89</b>	307.593	336	0,11%	569	0,18%	388	0,13%	127	0,04%	515	0,17%	1420	0,46%
<b>90+</b>	66.401	174	0,26%	230	0,35%	187	0,28%	59	0,09%	246	0,37%	650	0,98%
<b>Total</b>	<b>2.843.349</b>	<b>2888</b>	<b>0,10%</b>	<b>3352</b>	<b>0,12%</b>	<b>1907</b>	<b>0,07%</b>	<b>2885</b>	<b>0,10%</b>	<b>4792</b>	<b>0,17%</b>	<b>11032</b>	<b>0,39%</b>
<b>Dosi completa</b>													
BioNTech/Pfizer	1.256.944	523	0,04%	469	0,04%	228	0,02%	1264	0,10%	1492	0,12%	2484	0,20%
Moderna/Lonza	107.596	26	0,02%	20	0,02%	12	0,01%	43	0,04%	55	0,05%	101	0,09%
AstraZeneca	63.318	0	0,00%	2	0,00%	2	0,00%	2	0,00%	4	0,01%	6	0,01%
Janssen	44.688	21	0,05%	14	0,03%	4	0,01%	6	0,01%	10	0,02%	45	0,10%
<b>40-49</b>	78.750	51	0,06%	39	0,05%	33	0,04%	256	0,33%	289	0,37%	379	0,48%
<b>50-59</b>	88.427	57	0,06%	48	0,05%	22	0,02%	195	0,22%	217	0,25%	322	0,36%
<b>60-69</b>	98.542	26	0,03%	34	0,03%	21	0,02%	121	0,12%	142	0,14%	202	0,20%
<b>70-79</b>	402.628	134	0,03%	103	0,03%	32	0,01%	87	0,02%	119	0,03%	356	0,09%
<b>80-89</b>	302.923	171	0,06%	144	0,05%	69	0,02%	250	0,08%	319	0,11%	634	0,21%
<b>90+</b>	65.238	74	0,11%	73	0,11%	33	0,05%	127	0,19%	160	0,25%	307	0,47%
<b>Total</b>	<b>1.472.546</b>	<b>570</b>	<b>0,04%</b>	<b>505</b>	<b>0,03%</b>	<b>246</b>	<b>0,02%</b>	<b>1315</b>	<b>0,09%</b>	<b>1561</b>	<b>0,11%</b>	<b>2636</b>	<b>0,18%</b>

## 2. Indicadors de brots

### 2.1. Distribució territorial de brots

Durant la setmana epidemiològica (SE) 21, s'han notificat a la Xarxa de Vigilància Epidemiològica (XVEC) 200 brots, que han ocasionat 969 persones afectades, 14 de les quals han requerit ingrés hospitalari i 2 han mort. En el context d'aquests brots, 2.255 contactes estan en seguiment. Els territoris de la Catalunya Central i del Barcelona Zona Sud són els que han notificat més brots (taula 10).

Taula 10. Brots notificats. Distribució territorial. Catalunya, SE 21, 2021. Font: Xarxa de Vigilància Epidemiològica de Catalunya (XVEC).

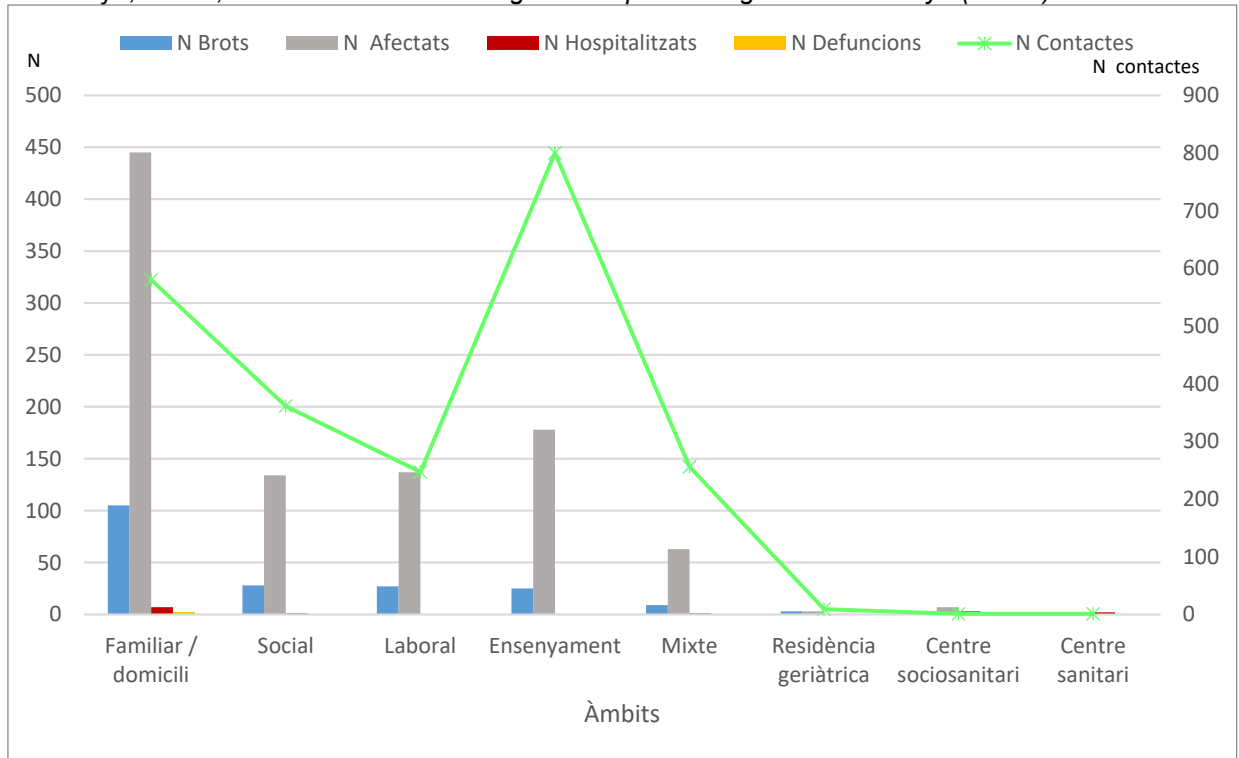
SVE	Nre. de brots	Nre. d'afectats	Nre. d'hospitalitzats	Nre. de defuncions	Nre. de contactes
SVE Catalunya Central	50	185	0	0	--
SVE Barcelona Zona Sud	34	184	5	2	384
SVE Barcelonès Nord-Maresme	31	108	3	0	264
SVE Vallès Occ. - Or.	25	127	0	0	389
SVE Girona	24	193	1	0	488
SVE Barcelona Ciutat	10	45	0	0	168
SVE Terres de l'Ebre	9	57	0	0	319
SVE Tarragona	9	42	5	0	166
SVE Lleida	8	28	0	0	77
<b>Total general</b>	<b>200</b>	<b>969</b>	<b>14</b>	<b>2</b>	<b>2255</b>

### 2.2. Distribució dels brots notificats per àmbits genèrics

L'àmbit familiar és l'àmbit on hi ha hagut una major freqüència de brots (52,5%), seguit dels àmbits social, laboral i d'ensenyament (14%, 13,5% i 12,5%, respectivament). La mitjana de casos per brot és de 4,8 i ha oscil·lat, segons l'àmbit genèric, en un rang d'entre 1 i 7,1 casos (figura 10 i taula 11).



Figura 10. Distribució per àmbit de brots, persones afectades, hospitalitzades i contactes en seguiment. Catalunya, SE 21, 2021. Font: Xarxa de Vigilància Epidemiològica de Catalunya (XVEC).



Taula 11. Distribució per àmbit: percentatge de brots, persones afectades i mitjana de casos per brot. Catalunya, SE 21, 2021. Font: Xarxa de Vigilància Epidemiològica de Catalunya (XVEC).

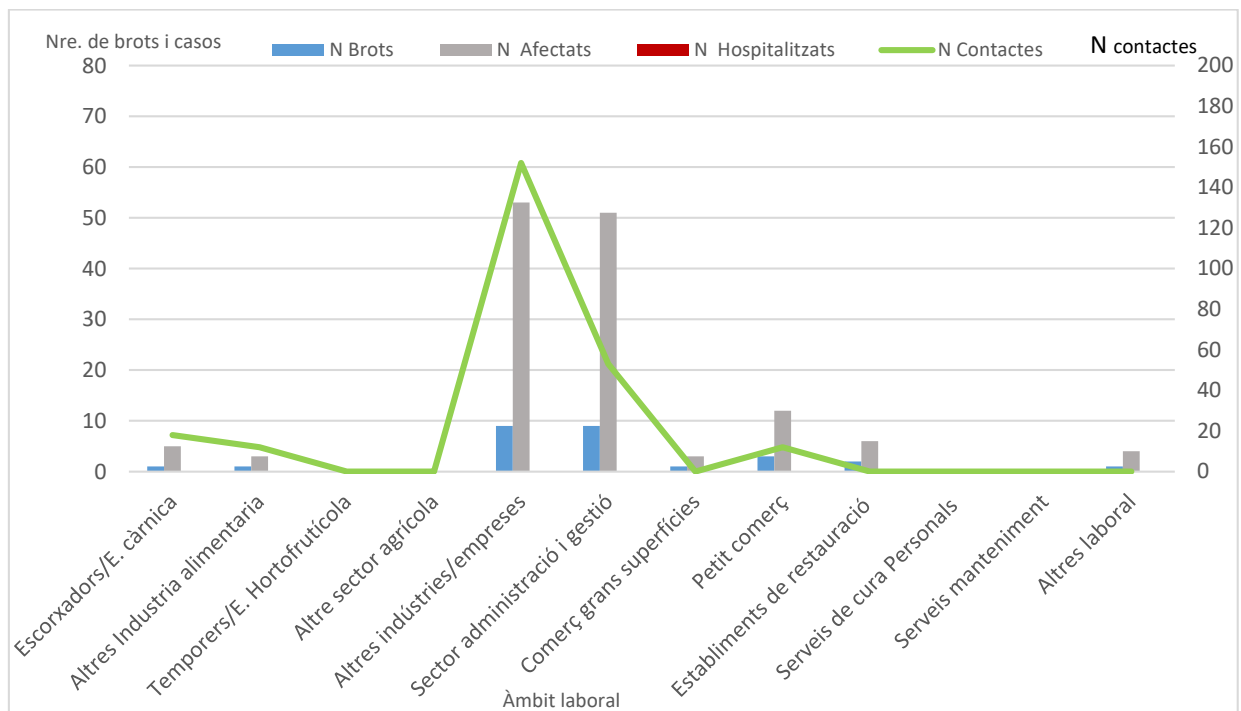
Àmbits	Nre. de brots	%	Suma d'afectats	%	Casos/brot
Familiar/domicili	105	52,5	445	45,9	4,2
Social	28	14,0	134	13,8	4,8
Laboral	27	13,5	137	14,1	5,1
Ensenyament	25	12,5	178	18,4	7,1
Mixt	9	4,5	63	6,5	7,0
Residència geriàtrica	3	1,5	3	0,3	1,0
Centre sociosanitari	2	1,0	7	0,7	3,5
Centre sanitari	1	0,5	2	0,2	2,0
<b>Total general</b>	<b>200</b>	<b>100,0</b>	<b>969</b>	<b>100,0</b>	<b>4,8</b>

## 2.3. Distribució dels brots notificats per àmbits específics

### 2.3.1. Laboral

En el marc de l'àmbit laboral, el sector d'indústries i empreses no alimentàries i el sector d'administració i gestió han declarat un percentatge de brots més elevat (33,3% cadascun d'ells). La mitjana de casos per brot més elevada s'ha produït a l'àmbit laboral d'indústries i empreses no alimentàries (figura 11 i taula 12).

Figura 11. Distribució per àmbit laboral de brots, persones afectades, hospitalitzades i contactes en seguiment. Catalunya, SE 21, 2021. Font: Xarxa de Vigilància Epidemiològica de Catalunya (XVEC).





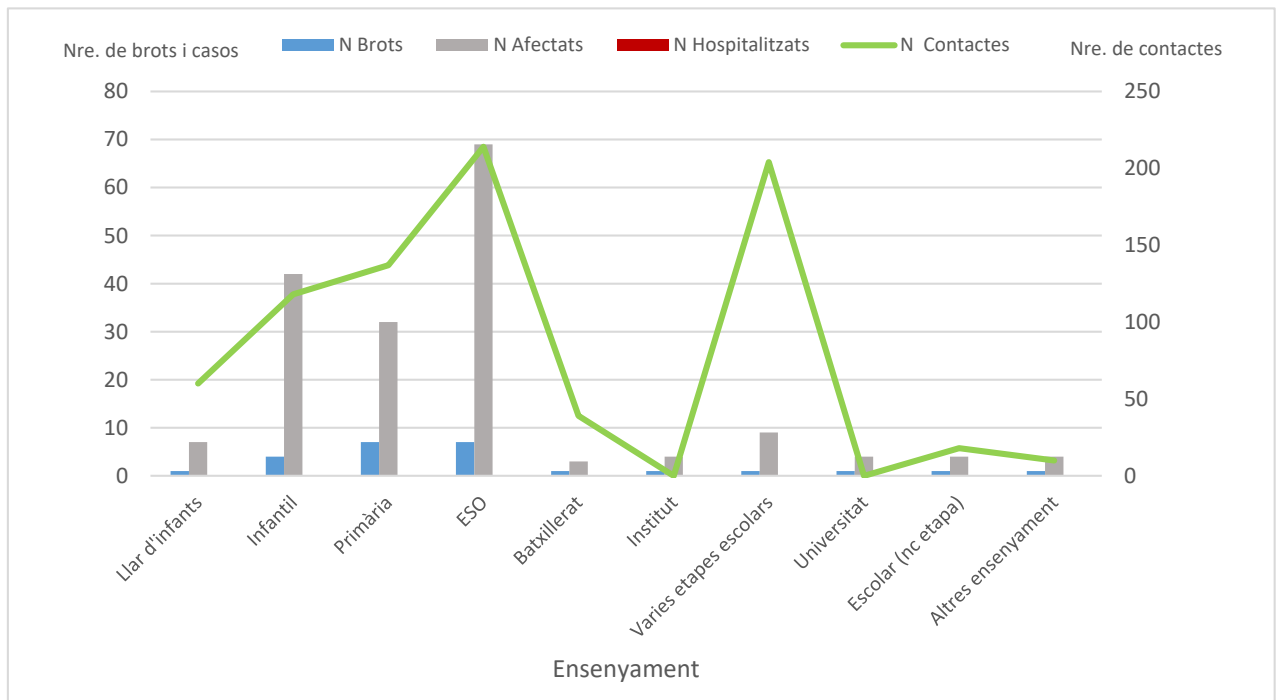
Taula 12. Distribució per àmbit específic - laboral: percentatge de brots, persones afectades i mitjana de casos per brot. Catalunya, SE 21, 2021. Font: Xarxa de Vigilància Epidemiològica de Catalunya (XVEC).

Àmbits	Nre. de brots	%	Nre. d'afectats	%	Casos/brot
<b>Laboral</b>	<b>27</b>	<b>13,5</b>	<b>137</b>	<b>14,1</b>	5,1
Escorxadors / E. càrnica	1	3,7	5	3,6	5,0
Altres a indústria alimentària	1	3,7	3	2,2	3,0
Temporers / E. hortofructívola	0	0,0	0	0,0	-
Altre sector agrícola	0	0,0	0	0,0	-
Altres indústries/empreses	9	33,3	53	38,7	5,9
Sector administració i gestió	9	33,3	51	37,2	5,7
Comerç grans superfícies	1	3,7	3	2,2	3,0
Petit comerç	3	11,1	12	8,8	4,0
Establiments de restauració	2	7,4	6	4,4	3,0
Serveis de cura personals	0	0,0	0	0,0	-
Serveis manteniment	0	0,0	0	0,0	-
Altres laboral	1	3,7	4	2,9	4,0

### 2.3.2. Ensenyament

A educació primària i secundària és on s'han detectat el major nombre de brots (28% a cadascuna de les etapes) a l'àmbit de l'ensenyament (figura 12 i taula 13).

Figura 12. Distribució per àmbit específic - ensenyament: nombre de brots, persones afectades, hospitalitzades i contactes en seguiment. Catalunya, SE 21, 2021. Font: Xarxa de Vigilància Epidemiològica de Catalunya (XVEC).







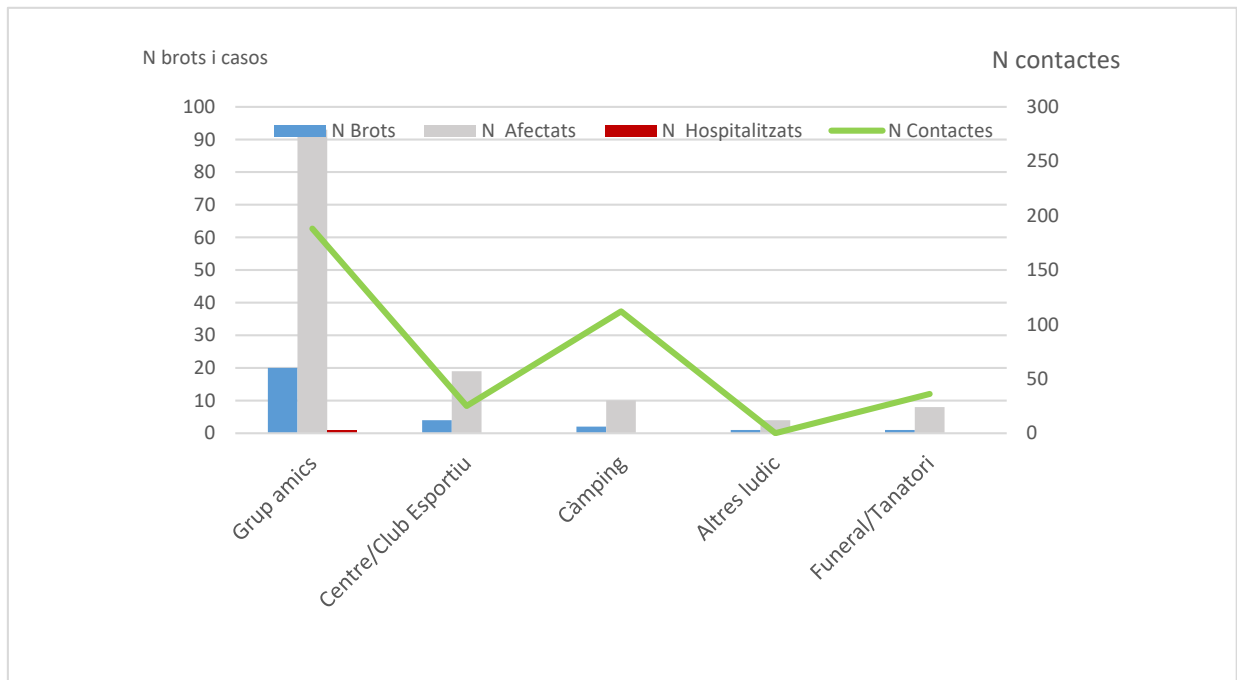
Taula 13. Distribució per àmbit específic - ensenyament: percentatge de brots, persones afectades i mitjana de casos per brot. Catalunya, SE 21, 2021. Font: Xarxa de Vigilància Epidemiològica de Catalunya (XVEC).

Àmbits	Nre. de brots	%	Nre. d'afectats	%	Casos/brot
<b>Ensenyament</b>	<b>25</b>	<b>12,5</b>	<b>178</b>	<b>18,4</b>	7,1
Llar d'infants	1	4,0	7	3,9	7,0
Infantil	4	16,0	42	23,6	10,5
Primària	7	28,0	32	18,0	4,6
ESO	7	28,0	69	38,8	9,9
Batxillerat	1	4,0	3	1,7	3,0
Institut (sense especificar)	1	4,0	4	2,2	4,0
Diverses etapes escolars	1	4,0	9	5,1	9,0
Universitat	1	4,0	4	2,2	4,0
Escolar (nc etapa)	1	4,0	4	2,2	4,0
Altres ensenyament	1	4,0	4	2,2	4,0

### 2.3.3. Social

El nombre de brots notificats a l'àmbit social ha augmentat aquesta setmana, representa el 14% del total. La major part s'han produït en grups d'amics (71,4%) (figura 13 i taula 14).

Figura 13. Distribució per àmbit específic - social: nombre de brots, persones afectades, hospitalitzades i contactes en seguiment. Catalunya, SE 21 2021. Font: Xarxa de Vigilància Epidemiològica de Catalunya (XVEC).





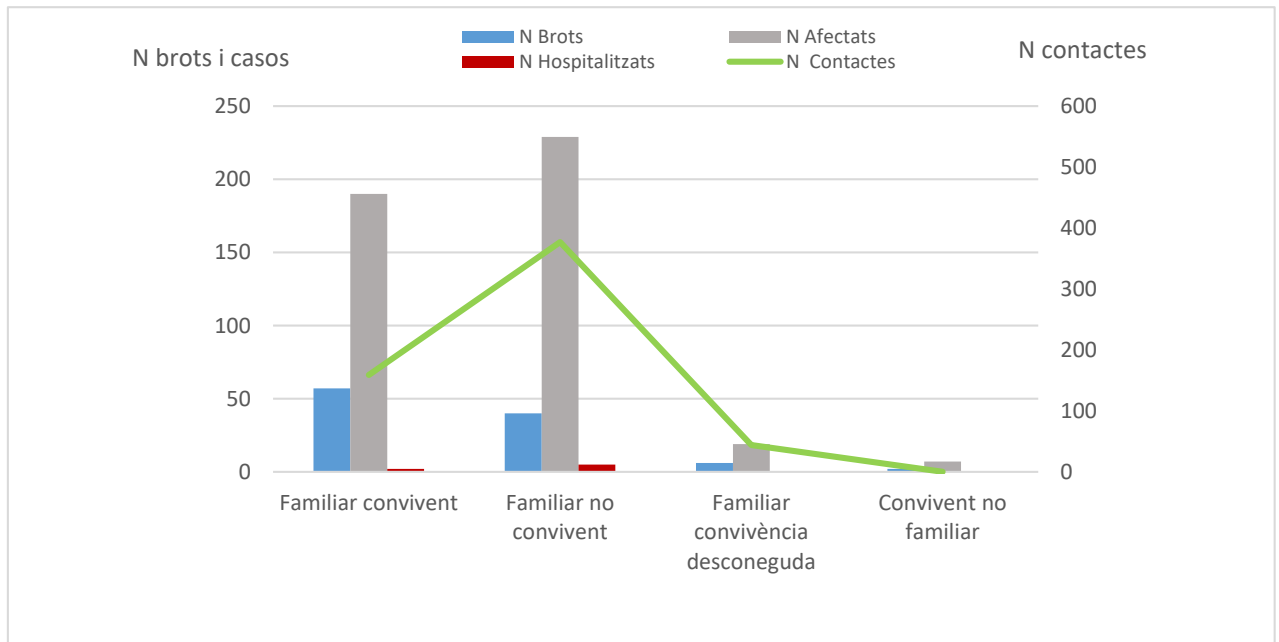
Taula 14. Distribució per àmbit específic - social: percentatge de brots, persones afectades i mitjana de casos per brot. Catalunya, SE 21, 2021. Font: Xarxa de Vigilància Epidemiològica de Catalunya (XVEC).

Àmbits	Nre. de brots	%	Nre. d'afectats	%	Casos/brot
<b>Social</b>	<b>28</b>	<b>14,0</b>	<b>134</b>	<b>13,8</b>	4,8
Grup d'amics	20	71,4	93	69,4	4,7
Centre / Club esportiu	4	14,3	19	14,2	4,8
Càmping	2	7,1	10	7,5	5,0
Funeral/Tanatori	1	3,6	8	6,0	8,0
Altres lúdic	1	3,6	4	3,0	4,0
<b>Total general</b>	<b>200</b>		<b>969</b>		4,8

### 2.3.4. Familiar

L'àmbit familiar és en conjunt on s'han identificat la major part de brots amb considerable diferència respecte a la resta d'àmbits, el major percentatge (54,3%) en el grup de familiars convivents (figura 14 i taula 15).

Figura 14. Distribució per àmbit específic – familiar: nombre de brots, persones afectades, hospitalitzades i contactes en seguiment. Catalunya, SE 21, 2021. Font: Xarxa de Vigilància Epidemiològica de Catalunya (XVEC).





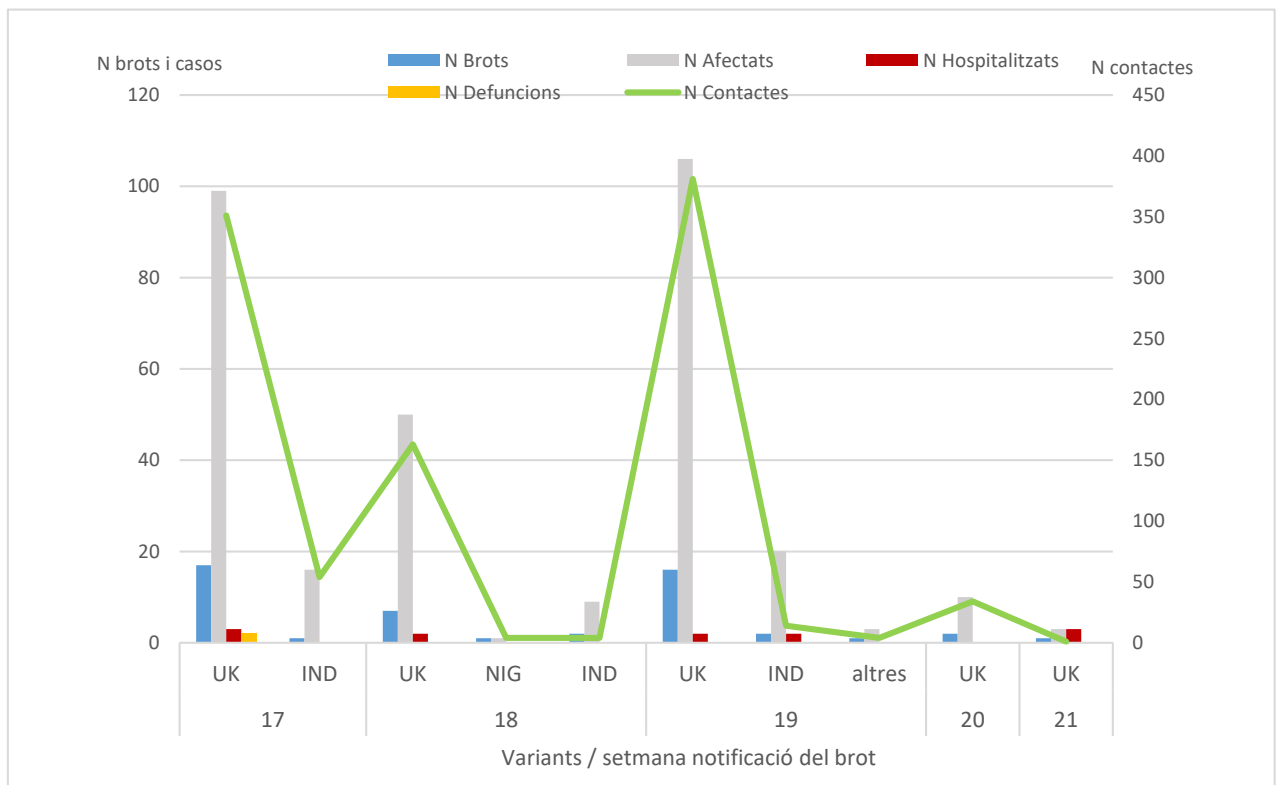
Taula 15. Distribució per àmbit específic de brots d'àmbit familiar: percentatge de brots, persones afectades i mitjana de casos per brot. Catalunya, SE 21, 2021. Font: Xarxa de Vigilància Epidemiològica de Catalunya (XVEC).

Àmbits	Nre. de brots	%	Nre. d'afectats	%	Casos/brot
<b>Familiar/domicili</b>	<b>105</b>	<b>52,5</b>	<b>445</b>	<b>45,9</b>	4,2
Familiar convivent	57	54,3	190	42,7	3,3
Familiar no convivent	40	38,1	229	51,5	5,7
Familiar convivència desconeguda	6	5,7	19	4,3	3,2
Convivent no familiar	2	1,9	7	1,6	3,5

## 2.4. Variants identificades en els brots notificats

La major part de brots amb variants identificades han estat causats per la variant Alfa segons les dades recollides durant les cinc setmanes anteriors, encara que també han estat notificats brots per variant nigeriana, Índia i un per la B.1.620. Les setmanes més recents poden estar afectades perquè encara no es disposa dels resultats totals de laboratori respecte a la identificació de les variants (figura 15).

Figura 15. Distribució per setmanes de brots, persones afectades, hospitalitzades, defuncions i contactes en seguiment. Catalunya, SE 21, 2021. Font: Xarxa de Vigilància Epidemiològica de Catalunya (XVEC).



## 2.5. Distribució territorial dels brots actius

En el moment actual es mantenen encara actius a Catalunya 424 brots, que han ocasionat l'afectació de 2.212 persones, 24 de les quals han requerit ingrés hospitalari i 3 d'elles han mort. En el context d'aquests brots, 5.407 contactes han estat o estan encara en seguiment (taula 16).

Taula 16. Brots notificats a la Xarxa de Vigilància Epidemiològica de Catalunya (XVEC) encara actius. Distribució territorial de brots, persones afectades, hospitalitzades, defuncions i contactes en seguiment.

SVE	Nre. de brots	Nre. d'afectats	Nre. d'hospitalitzats	Nre. de defuncions	Nre. de contactes
SVE Catalunya Central	97	389	0	0	-
SVE Barcelona Zona Sud	72	391	2	3	655
SVE Barcelonès Nord-Maresme	63	247	4	0	458
SVE Vallès Occ. - Or.	60	268	0	0	596
SVE Girona	49	445	0	0	1795
SVE Lleida	33	147	3	0	417
SVE Barcelona Ciutat	20	81	0	0	284
SVE Tarragona	19	163	15	0	709
SVE Terres de l'Ebre	11	81	0	0	493
<b>Total general</b>	<b>424</b>	<b>2212</b>	<b>24</b>	<b>3</b>	<b>5407</b>

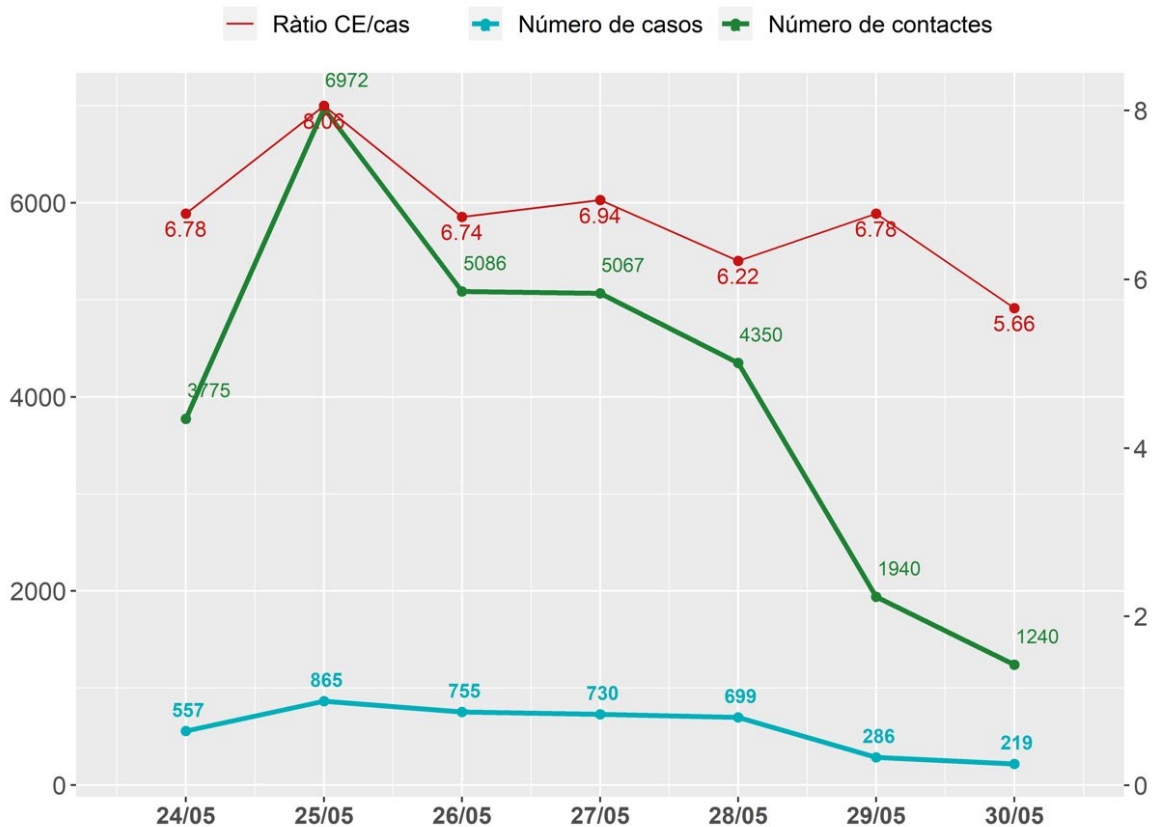
### 3. Indicadors de contactes

#### 3.1. Incidència de casos i contactes per dia

*Objectiu: reducció progressiva. Resultat: 587 casos i 3.532 contactes diaris*

Es registra una mitjana de **3.532 contactes estrets (CE) lligats a 587 casos diaris**. En la figura 16, es percep una reducció de l'entrada de resultats de PCR a TAGA durant el cap de setmana.

Figura 16. Registre diari de casos (blau), contactes (verd), i mitjana diària de contactes per cas (vermell). Catalunya, SE 21. Font: Xarxa de Vigilància Epidemiològica de Catalunya (XVEC).



### 3.2. Percentatge de casos nous amb identificació de contactes

*Objectiu 80%. Resultat: 87,3%*

El 87,3% dels casos (3.589) tenen contactes informats (taula 17). L'indicador experimenta una lleugera disminució de 2,2 punts respecte de la setmana anterior (SE 20).

Taula 17. Nombre i % de casos informats segons el Servei de Vigilància Epidemiològica (SVE) de Catalunya, SE 21. *Font: Xarxa de Vigilància Epidemiològica de Catalunya (XVEC).*

SVE	Casos confirmats	Casos informats	% casos informats SE 21	Variació respecte de la SE 20
Barcelona Ciutat	877	702	80	-5,6
Barcelona Sud	730	670	91,8	-4,9
Barcelonès Nord-Maresme	325	305	93,8	-0,3
Catalunya Central	303	277	91,4	-1,6
Girona	468	418	89,3	2,4
Lleida, Alt Pirineu i Aran	184	166	90,2	-2,2
Tarragona	392	334	85,2	0,1
Terres de l'Ebre	82	72	87,8	-8,6
Vallès	719	643	89,4	-0,5
Residents fora Catalunya	31	2	6,5	-14,8
<b>Total</b>	<b>4111</b>	<b>3589</b>	<b>87,3</b>	<b>-2,2</b>

*Codi colors (I): estatus verd > 60%; alerta groga: 40-60%; alerta vermella: <40%.*

### 3.3. Mitjana de contacte estret per cas

*Objectiu 5-10. Resultat: 6,9*

S'identifiquen 24.723 CE i la **mitjana de CE per cas informat** se situa en **6,9** (taula 18 i figura 15). En una anàlisi detallada segons els àmbits d'exposició, la mitjana de CE per cas se situa en 2,7 en l'àmbit domiciliari, 16,0 en l'escolar i 2,9 en la resta d'àmbits.

Taula 18. Casos informats, contactes estrets (CE) identificats i mitjana de CE per cas per Servei de Vigilància Epidemiològica (SVE). Catalunya, SE 21. *Font: Xarxa de Vigilància Epidemiològica de Catalunya (XVEC).*

SVE	Casos informats	CE	Ràtio CE per cas SE 21	Variació respecte de la SE 20
Barcelona Ciutat	702	4017	5,7	-0,9
Barcelona Sud	670	4498	6,7	-1,0
Barcelonès Nord-Maresme	305	1910	6,3	-0,8
Catalunya Central	277	2347	8,5	0,8
Girona	418	2666	6,4	-0,3
Lleida, Alt Pirineu i Aran	166	1108	6,7	0,8
Tarragona	334	2554	7,6	1,5
Terres de l'Ebre	72	543	7,5	1,2
Vallès	643	5063	7,9	0,4
Residents de fora de Catalunya	2	17	8,5	3,8
<b>Total</b>	<b>3589</b>	<b>24723</b>	<b>6,9</b>	<b>-0,1</b>

### 3.4. Percentatge de contactes nous que entren en seguiment

Objectiu >80%. Resultat: 96,0%

Es notifiquen 20.025 CE que entren en seguiment (taula 19a), i romanen 825 CE que són elegibles de seguiment i pendents de gestió (taula 19b). D'altra banda, a 3.873 CE no els pertoca seguiment (taula 19c).

Taula 19. Categories de contactes estrets segons seguiment. Catalunya, SE 21. Font: Xarxa de Vigilància Epidemiològica de Catalunya (XVEC).

(a) CE que entren en seguiment	n	(b) CE elegible d'entrar en seguiment	n
No trucada escolar	12120	Trucada rebutjada	240
Trucada atesa	7838	No trucar a altres (>10d)	206
Derivada a treball social	56	Pendent	167
Seguiment assistencial	11	Indisponibilitat	121
<b>Total</b>	<b>20025</b>	Dades errònies	67
		Hospitalitzat	18
		Derivada SEM / 061	6
<b>Total a)+b)</b>	<b>20.850</b>	<b>Total</b>	<b>825</b>
<b>Total CE traçats (a/a+b)</b>	<b>96,0%</b>		

(c) CE no elegibles de seguiment	n
No trucar a altres (contacte d'un altre)	2680
Test positiu recent	1075
Test positiu antic	66
CE vacunació completa	23
Test d'anticossos positiu	29
Contacte èxitus	0
<b>Total</b>	<b>3873</b>

Es realitzen un total de 24.680 trucades de seguiment durant la SE 21 a contactes nous (trucada 0), i a contactes en seguiment a dia 7 i 10 (taula 20).

Taula 20. Nombre total de contactes en seguiment per part de gestors de contactes a dies 0, 7 i 10, per Servei de Vigilància Epidemiològica (SVE). SE 21. Font: Xarxa de Vigilància Epidemiològica de Catalunya (XVEC).

SVE	Trucada 0	Trucada 7	Trucada 10	Total
Barcelona Ciutat	1490	1284	1710	4484
Barcelona Sud	1321	1202	1481	4004
Barcelonès Nord-Maresme	722	589	805	2116
Catalunya Central	546	725	829	2100
Girona	1016	1060	1373	3449
Lleida Alt Pirineu i Aran	263	351	473	1087
Tarragona	716	757	851	2324
Terres de l'Ebre	176	124	145	445
Vallès	1588	1371	1712	4671
<b>Total</b>	<b>7838</b>	<b>7463</b>	<b>9379</b>	<b>24680</b>



### 3.5. Percentatge de contactes nous amb símptomes

*Resultat: 10,1%*

Un **10,1% dels CE** que fan l'enquesta a trucada 0 declaren **símptomes sospitosos d'infecció pel coronavirus SARS-CoV-2**, xifra que **disminueix un 2,5% a dia 7** i un **1,1% a dia 10** (taula 21).

Taula 21. Contactes simptomàtics per Servei de Vigilància Epidemiològica (SVE). Catalunya, trucades de seguiment realitzades SE 21. *Font: Xarxa de Vigilància Epidemiològica de Catalunya (XVEC).*

SVE	Trucada 0		Trucada 7		Trucada 10	
	CE simpt.	% CE simpt.	CE simpt.	% CE simpt.	CE simpt.	% CE simpt.
Barcelona Ciutat	182	12,2%	34	2,6%	21	1,2%
Barcelona Sud	141	10,7%	20	1,7%	24	1,6%
Barcelonès Nord-Maresme	62	8,6%	19	3,2%	12	1,5%
Catalunya Central	49	9,0%	23	3,2%	6	0,7%
Girona	88	8,7%	27	2,5%	16	1,2%
Lleida, Alt Pirineu i Aran	20	7,6%	7	2,0%	3	0,6%
Tarragona	59	8,2%	18	2,4%	10	1,2%
Terres de l'Ebre	16	9,1%	2	1,6%	0	0,0%
Vallès	171	10,8%	37	2,7%	15	0,9%
<b>Total</b>	<b>788</b>	<b>10,1%</b>	<b>187</b>	<b>2,5%</b>	<b>107</b>	<b>1,1%</b>

### 3.6. Percentatge de contactes que esdevenen cas de SARS-CoV-2

*Objectiu: creixement progressiu, indica traçabilitat dels casos. Resultat: 14,3%*

Un total de 2.350 contactes **esdevenen casos**, la qual cosa representa un **14,3% del total de CE en seguiment** (considerant en denominador el total de contactes trucats a dia 0 i 7, ja que els de dia 10 es repeteixen dins la setmana) (taula 22).

Taula 22. Contactes que esdevenen cas a dia 0, 7 i 10, per Servei de Vigilància Epidemiològica (SVE). Catalunya, trucades de seguiment realitzades del SE 21. *Font: Xarxa de Vigilància Epidemiològica de Catalunya (XVEC).*

SVE	Trucada 0		Trucada 7		Trucada 10	
	CE a cas	% CE a cas	CE a cas	% CE a cas	CE a cas	% CE a cas
Barcelona Ciutat	436	22,5%	169	13,2%	21	1,2%
Barcelona Sud	209	13,6%	217	18,1%	24	1,6%
Barcelonès Nord-Maresme	65	8,3%	97	16,5%	12	1,5%
Catalunya Central	70	11,3%	137	18,9%	6	0,7%
Girona	61	5,6%	164	15,5%	16	1,2%
Lleida, Alt Pirineu i Aran	57	17,5%	60	17,1%	3	0,6%
Tarragona	21	2,8%	92	12,2%	10	1,2%
Terres de l'Ebre	18	9,2%	21	16,9%	0	0,0%
Vallès	167	9,5%	182	13,3%	15	0,9%





SVE	Trucada 0		Trucada 7		Trucada 10	
	CE a cas	% CE a cas	CE a cas	% CE a cas	CE a cas	% CE a cas
<b>Total</b>	<b>1104</b>	<b>12,3%</b>	<b>1139</b>	<b>15,3%</b>	<b>107</b>	<b>1,1%</b>

**Elaboració:** Luca Basile, Pilar Ciruela, Víctor Cristino, Ariadna Ferrer, Mercè Herrero, Conchita Izquierdo, Mercè Juan, Agathe Leon, Meritxell Mallafré, Ana Martínez, Èrica Martínez, Jacobo Mendioroz, Glòria Patsi, Aurora Sabrià.

**Xarxa de Vigilància Epidemiològica de Catalunya (XVEC)**

Serveis de Vigilància i Resposta a Emergències de Salut Pública al Barcelonès Nord i Maresme, a Barcelona Sud, al Vallès Occidental i Vallès Oriental, a la Catalunya Central, a Girona, a Lleida i Alt Pirineu i Aran i al Camp de Tarragona i Terres de l'Ebre, Servei d'Epidemiologia de l'Agència de Salut Pública de Barcelona, Sub-direcció General de Vigilància i Resposta a Emergències de Salut Pública i Servei d'Urgències de Vigilància Epidemiològica de Catalunya.

**Agraïments:** als professionals de la xarxa assistencial de Catalunya i Sistema de Notificació Microbiològica de Catalunya.