

Informe técnico de vigilancia del coronavirus SARS-CoV-2. Núm. 79

**Semana 40 (del 4 al 10 de octubre de
2021)**

15/10/2021

Subdirección General de Vigilancia y Respuesta a Emergencias de Salud
Pública

Red de Vigilancia Epidemiológica de Cataluña

Autores

Luca Basile, Pilar Ciruela, Víctor Cristino, Adrià Cruells, Ariadna Ferrer, Mercè Herrero, Conchita Izquierdo, Agathe Leon, Ana Martínez, Èrica Martínez, Jacobo Mendioroz, Sergi Mendoza, Glòria Patsi, Aurora Sabrià, Manuel Valdivia.

Red de Vigilancia Epidemiológica de Cataluña (XVEC)

Servicios de Vigilancia y Respuesta a Emergencias de Salud Pública en el Barcelonès Nord y Maresme, en Barcelona Sud, en el Vallès Occidental y Vallès Oriental, en la Catalunya Central, en Girona, en Lleida y Alt Pirineu i Aran y en el Camp de Tarragona y les Terres de l'Ebre, Servicio de Epidemiología de la Agencia de Salud Pública de Barcelona, Subdirección General de Vigilancia y Respuesta a Emergencias de Salud Pública y Servicio de Urgencias de Vigilancia Epidemiológica de Cataluña.

Agradecimientos: a los profesionales de la red asistencial de Cataluña y sistema de notificación microbiológica de Cataluña.

Algunos derechos reservados

© 2021, Generalitat de Catalunya. Departamento de Salud.



Los contenidos de esta obra están sujetos a una licencia de Reconeixement-No Comercial-Sense Obres Derivades 4.0 Internacional.

La licencia se puede consultar a la página web de Creative Commons.

Edita

Agencia de Salud Pública de Cataluña. Departamento de Salud

Edición

Barcelona, octubre de 2021

Asesoramiento lingüístico

Servicio de Planificación Lingüística del Departamento de Salud

Sumario

Resumen de los indicadores de casos/brotos y contactos de SARS-CoV-2. Semana 40*	5
1 Indicadores de casos	6
1.1 Número de casos con infección activa por el coronavirus SARS-CoV-2	6
1.2 Incidencia acumulada de casos semanales con infección activa por el coronavirus SARS-CoV-2	6
1.3 Defunciones validadas por los servicios de vigilancia epidemiológica (SVE)	10
1.4 Pruebas diagnósticas	11
1.5 Porcentaje de positividad de las pruebas PCR	12
1.6 Porcentaje de positividad en los test de antígenos	13
1.7 Casos sintomáticos	14
1.8 Pacientes positivos hospitalizados	16
1.9 Número semanal de sospechas de reinfección y porcentaje sobre el total	16
1.10 Casos positivos en personas vacunadas	17
2 Indicadores de brotes	19
2.1 Distribución territorial de brotes	19
2.2 Distribución de los brotes notificados por ámbitos genéricos	19
2.3 Distribución de los brotes notificados por ámbitos específicos	21
2.3.1 Laboral	21
2.3.2 Instituciones no sanitarias	22
2.3.3 Social	23
2.3.4 Familiar	24
2.3.5 Enseñanza	25
2.4 Distribución territorial de los brotes activos	27
3 Indicadores de contactos estrechos	28
3.1 Incidencia de casos y contactos estrechos por día	28
3.2 Porcentaje de casos nuevos con identificación de contactos estrechos	29

3.3	Media de contacto estrecho por caso informado	29
3.4.	Porcentaje de contactos estrechos nuevos que entran en seguimiento.....	31
3.5.	Porcentaje de contactos estrechos nuevos con test programado (PCR/TAR).....	32
3.6.	Porcentaje de contactos estrechos con síntomas.....	33
3.7.	Porcentaje de contactos estrechos que se convierten en caso de SARS-CoV-2.....	34
3.8.	Porcentaje de casos nuevos con trazabilidad	34
	Resumen de los indicadores de contactos estrechos de las últimas seis semanas	36

Resumen de los indicadores de casos/brotos y contactos de SARS-CoV-2. Semana 40*

1. Indicadores de casos	
1.1. Número medio de casos diarios (variación respecto de la semana anterior)	255 (-102)
1.2. Incidencia acumulada semanal (razón respecto de la semana anterior)	23 (0,71)
1.3. Número de defunciones semanales (variación respecto de la semana anterior)	5 (-2)
1.4. Proporción de diagnósticos por PCR respecto de TAR	54,8% vs. 36%
1.5. Porcentaje de positividad de PCR (variación respecto de la semana anterior)	1,96% (-0,30%)
1.6. Porcentaje de positividad de TAR (variación respecto de la semana anterior)	1,56% (-0,33%)
1.7. Porcentaje de casos sintomáticos (variación respecto de la semana anterior)	78% (-3%)
1.8. Pacientes positivos hospitalizados (variación respecto de la semana anterior)	354 (-14,5%)
1.9. Número semanal de sospechas de reinfección (porcentaje sobre el total)	61 (3,4%)
1.10. Casos de positivos acumulados en personas vacunadas con la dosis completa (% de positividad de personas vacunadas)	56.723 (0,98%)
2. Indicadores de brotes	
2.1. Brotes notificados (variación SE 39 actualizada: 230)	
2.2. Distribución de los brotes notificados por ámbito genérico % familiar-enseñanza.	128 (-102) 54,7-18,8%
2.3. Distribución de los brotes notificados por ámbitos específicos:	
2.3.1. Laboral % otras industrias no alimentarias	40,0%
2.3.2. Institución no sanitaria % residencias geriátricas	87,5%
2.3.3. Social % grupos de amigos - boda	33,3-25,0%
2.3.4. Familiar % familiares convivientes - familiares no convivientes	62,9-34,3%
2.3.5. Enseñanza % primaria - ESO	54,2-16,7%
2.4. Brotes activos (variación SE 39: 373)	325 (-48)
3. Indicadores de contactos estrechos	
3.1. Incidencia de casos y contactos estrechos (CE) diarios (variación de contactos respecto de la semana anterior)	255 / 1.339 (-886)
3.2. Porcentaje de casos nuevos en los cuales se identifican CE (variación respecto de la semana anterior)	89,1% (-0,1)
3.3. Media de CE por caso (variación respecto de la semana anterior) / Media de CE por caso (excluyendo los CE escolares) (variación respecto de la semana anterior)	5,9(-1,2)/ 3,3(=) 92,4% (-4,2) 64,2% (+2,7)

1. Indicadores de casos

3.4. Porcentaje de CE en seguimiento (variación respecto de la semana anterior)	7,5% (+1,6)
3.5. Porcentaje de contactos estrechos con PCR programada	15,7% (-10,1)
3.6. Porcentaje de CE en seguimiento durante la semana que desarrollan síntomas (variación respecto de la semana anterior)	63,8% (+1,4)
3.7. Porcentaje de CE en seguimiento durante la semana que se convierten en caso (variación respecto de la semana anterior)	
3.8. Porcentaje de casos con trazabilidad (variación respecto de la semana anterior)	

Fuente de los datos para todo el informe*: Red de Vigilancia Epidemiológica de Cataluña (XVEC).

1 Indicadores de casos

1.1 Número de casos con infección activa por el coronavirus SARS-CoV-2

Durante la semana epidemiológica (SE) 40 se han notificado 1.786 casos positivos, 713 casos menos que la semana anterior, con una media de casos diarios de 255, 102 casos menos de media que la semana anterior (tabla 1).

Tabla 1. Evolución semanal de los casos diagnosticados por el coronavirus SARS-CoV-2, media de casos diarios y tasa de incidencia acumulada por 100.000 habitantes. Semanas epidemiológicas 35-40. Cataluña, 2021.

	SE 35	SE 36	SE 37	SE 38	SE 39	SE 40
Casos semanales	4.422	3.712	2.913	2.442	2.499	1.786
Media diaria	631,7	530,3	416,1	348,9	357	255,1
Tasa de incidencia acumulada	57,8	48,5	38,1	31,9	32,7	23,3

1.2 Incidencia acumulada de casos semanales con infección activa por el coronavirus SARS-CoV-2

La tasa de incidencia acumulada durante la semana 40 es de 23 casos por 100.000 habitantes; va decreciendo respecto de la semana pasada (razón de tasas: 0,71). La tasa baja generalmente en todos los SVE; el SVE de les Terres de l'Ebre y Lleida presentan las tasas más altas (49 y 48, respectivamente) (tabla 2). En relación con los grupos de edad, la tasa baja en todos los grupos respecto de la semana pasada. La tasa más alta sigue siendo en los grupos de 6-11 años, con 46 (figura 3). De los municipios de Cataluña de más de 10.000 habitantes, los que presentan las tasas más altas son Berga (118,6), Alcarràs (100,0) y Salt (92,1) (tabla 3).

Tabla 2. Evolución semanal de la tasa de incidencia acumulada por fecha de diagnóstico y por SVE (casos por 100.000 habitantes y razón de tasas). Semanas epidemiológicas 35-40. Cataluña, 2021.

SVE	SE 35	SE 36	SE 37	SE 38	SE 39	SE 40	Razón 35-36	Razón 36-37	Razón 37-38	Razón 38-39	Razón 39-40
SVE Barcelona Sud	53	41	27	20	23	17	0,77	0,65	0,75	1,16	0,76
SVE Barcelonès Nord - Maresme	53	38	36	22	19	19	0,72	0,94	0,60	0,88	1,01
SVE Catalunya Central	89	94	66	71	72	41	1,06	0,70	1,07	1,02	0,57
SVE Barcelona Ciutat	46	42	38	27	25	15	0,91	0,92	0,69	0,95	0,59
SVE Girona	80	66	50	45	43	33	0,83	0,75	0,90	0,95	0,77
SVE Lleida	74	59	60	47	58	48	0,80	1,02	0,78	1,24	0,83
SVE Tarragona	48	41	26	27	27	22	0,87	0,63	1,03	1,00	0,82
SVE Terres de l'Ebre	42	59	32	52	65	49	1,40	0,54	1,61	1,25	0,76
SVE Vallès Occ. - Or.	53	38	29	27	27	14	0,72	0,76	0,91	1,00	0,51
Total Cataluña	58	48	38	32	33	23	0,84	0,78	0,84	1,02	0,71

Figura 1. Evolución semanal de la tasa de incidencia acumulada por fecha de diagnóstico y por SVE (casos por 100.000 habitantes y razón de tasas). Semanas epidemiológicas 35-40. Cataluña, 2021.

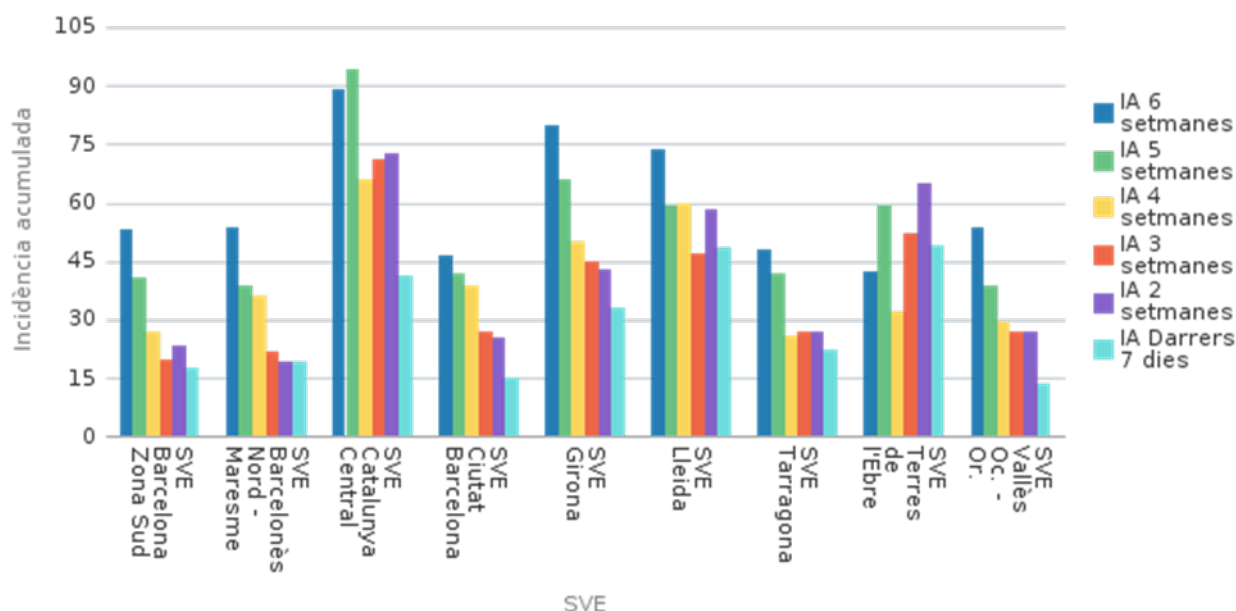


Figura 2. Mapa de la incidencia acumulada comarcal de casos positivos por fecha de diagnóstico (casos por 100.000 habitantes). Semanas epidemiológicas 39-40. Cataluña, 2021.

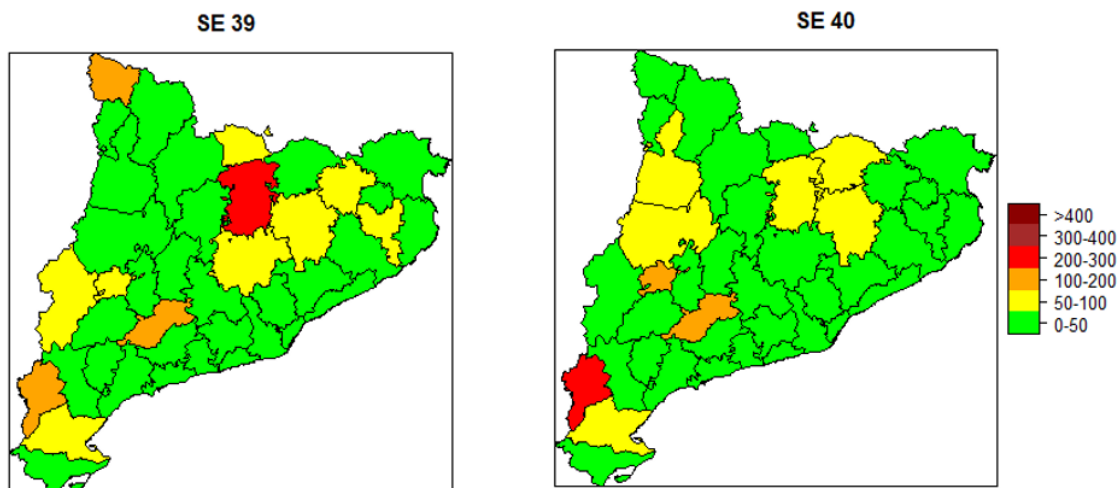


Figura 3. Evolución semanal de la tasa de incidencia acumulada por fecha de diagnóstico y por grupos de edad (casos por 100.000 habitantes y razón de tasas). Semanas epidemiológicas 35-40. Cataluña, 2021.

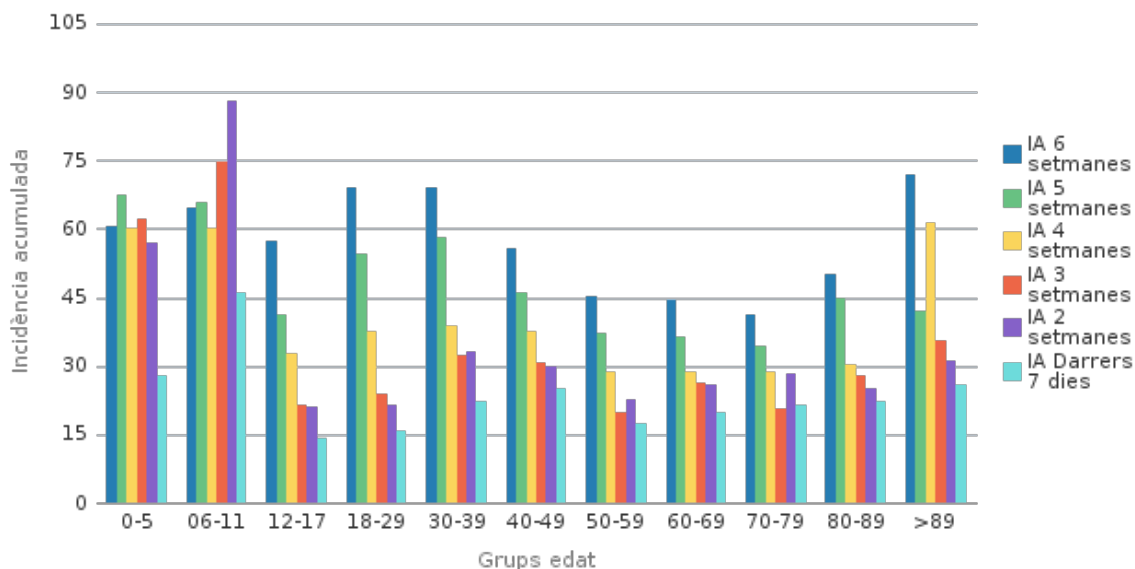


Tabla 3. Lista de los diez municipios de Cataluña con más incidencia acumulada de casos durante la última semana. Semanas epidemiológicas 39-40. Cataluña, 2021.

Municipio	SE 39		SE 40		Razón
	Núm.	Tasa	Núm.	Tasa	
Berga	70	415,2	20	118,6	0,29
Alcarràs	10	100,0	10	100,0	1,00
Salt	32	98,3	30	92,1	0,94
Mollerussa	13	81,2	14	87,4	1,08
Ripoll	0	0,0	9	83,4	-
Argentona	2	16,5	10	82,4	4,99
Vic	61	126,5	37	76,8	0,61
Roquetes	9	43,6	13	63,0	1,44
Figueres	16	33,9	27	57,3	1,69
Banyoles	11	52,4	12	57,2	1,09

1.3 Defunciones validadas por los servicios de vigilancia epidemiológica (SVE)

Durante la semana 40 se han notificado 5 defunciones relacionadas con el coronavirus SARS-CoV-2 y validadas por los servicios de vigilancia epidemiológica (SVE), 2 menos que la semana anterior (tabla 4). La tendencia es que las defunciones han vuelto a bajar durante las últimas cinco semanas (figura 4). Hay que tener en cuenta que los datos de la última semana pueden estar infraestimados a causa del retraso en la validación de las defunciones por parte de los SVE.

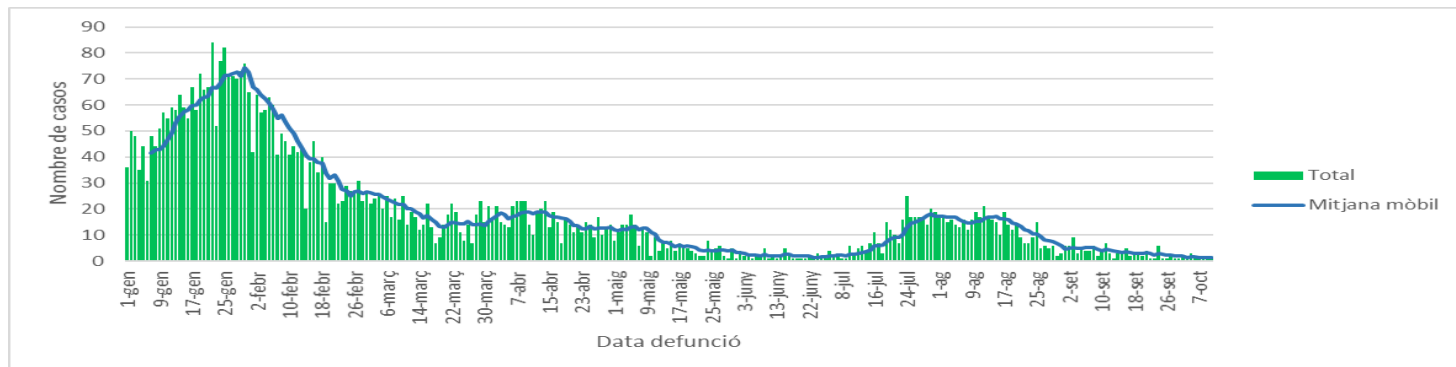
Tabla 4. Evolución del número de defunciones semanales validadas epidemiológicamente por semana de defunción y por SVE. Semanas epidemiológicas 35-40. Cataluña, 2021.

SVE	SE 35	SE 36	SE 37	SE 38	SE 39	SE 40
SVE Barcelona Sud	10	2	1		4	2
SVE Barcelonès Nord - Maresme	1	1	1			
SVE Catalunya Central	2	2	3	4	1	1
SVE Barcelona Ciutat		1	1	1		
SVE Girona	7	8	3	4	1	1
SVE Lleida		1				
SVE Tarragona	5	3	1	2		
SVE Terres de l'Ebre		1			1	
SVE Vallès Occ. - Or.	9	11	10	5		1
Total Cataluña	34	30	20	16	7	5

Tabla 5. Evolución del número de defunciones semanales validadas epidemiológicamente por semana de defunción y por grupos de edad. Semanas epidemiológicas 35-40. Cataluña, 2021.

Grupos de edad	SE 35	SE 36	SE 37	SE 38	SE 39	SE 40
0-5						
6-11						
12-17						
18-29						
30-39	1					
40-49		4	1			
50-59	1		1	2		1
60-69	9	9	2	2	1	1
70-79	8	4	3	2	2	1
80-89	11	10	11	7	2	1
>89	4	3	2	3	2	1
Total	34	30	20	16	7	5

Figura 4. Evolución del número de defunciones diarias validadas epidemiológicamente por fecha de defunción, con una media móvil de siete días. Cataluña, 2021.



1.4 Pruebas diagnósticas

Esta semana, la mayoría de casos se diagnostican por PCR (54,8%), el 36,0% se diagnostican exclusivamente por TAR y el resto (9,2%), por las dos pruebas. El SVE que diagnostica más por TAR es el SVE de Barcelona Ciutat (43,8%), el que diagnostica más por PCR es el SVE de Vallès Occidental y Oriental (64,9%) y el que más utiliza la combinación de las dos pruebas es el SVE de les Terres de l'Ebre (18,4%) (tabla 6).

Tabla 6. Distribución de la proporción de casos confirmados por pruebas diagnósticas confirmatorias y SVE. Semanas epidemiológicas 39-40. Cataluña, 2021.

SVE	SE 39		SE 40		Total 2021				
	% PCR	% TAR	% PCR + TAR	% PCR	% TAR	% PCR + TAR			
SVE Barcelona Sud	58,9	32,4	8,7	56,8	36,4	6,8	37,9	55,1	7,0
SVE Barcelonès Nord - Maresme	57,9	34,0	8,2	55,5	32,9	11,6	38,8	50,0	11,2
SVE Catalunya Central	62,7	30,9	6,4	58,8	32,4	8,8	36,7	52,5	10,8
SVE Barcelona Ciutat	56,1	36,9	7,0	51,4	43,8	4,8	35,8	56,9	7,3
SVE Girona	55,3	35,9	8,8	56,0	38,4	5,6	32,3	60,9	6,8
SVE Lleida	50,4	39,1	10,5	48,6	42,7	8,6	33,3	55,1	11,6
SVE Tarragona	59,8	32,0	8,3	47,7	42,3	10,1	30,5	62,8	6,8
SVE Terres de l'Ebre	39,1	39,1	21,7	53,4	28,2	18,4	28,7	59,0	12,2
SVE Vallès Occ. - Or.	60,3	29,2	10,5	64,9	27,1	8,0	41,5	45,6	12,9
Total Catalunya	55,6	34,4	10,0	54,8	36,0	9,2	35,1	55,3	9,6

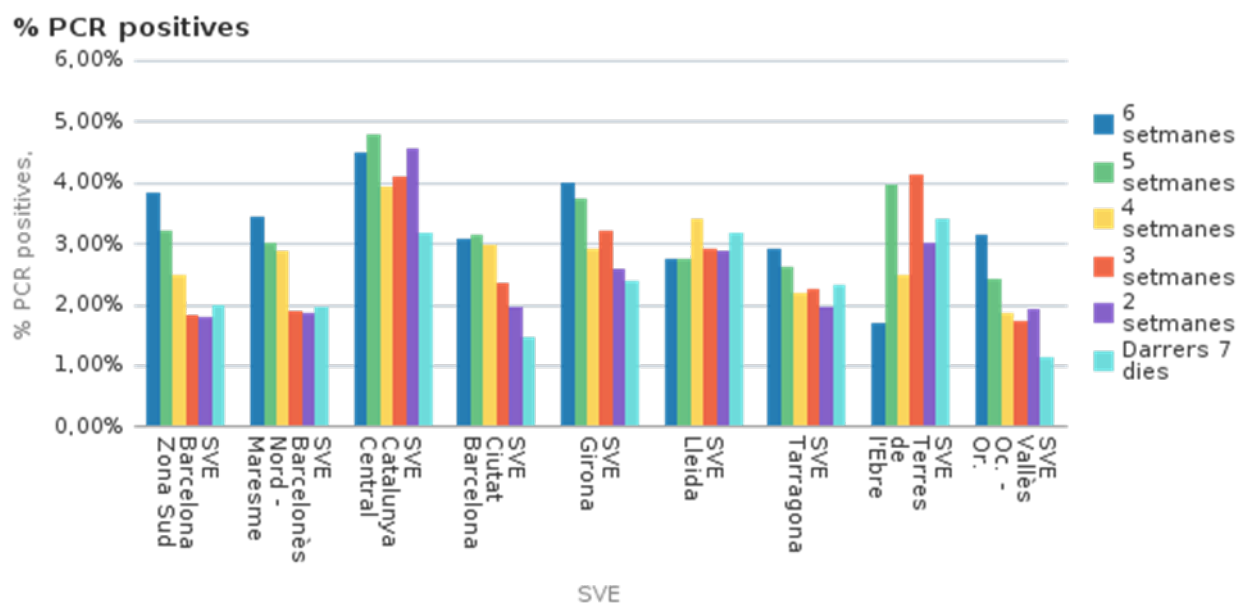
1.5 Porcentaje de positividad de las pruebas PCR

El porcentaje de positividad de las pruebas PCR baja por quinta semana consecutiva; esta semana es del 1,96%, un 0,30% menos que la semana pasada. El grupo de edad que presenta el porcentaje de positividad más alto es el de 06-11 años (4,24%), y el que menos es el de 18-29 años (1,37%) (tabla 7). El SVE que presenta el porcentaje de positividad más alto es el SVE de les Terres de l'Ebre (3,40%) y el que menos es el SVE de Vallès Occidental y Oriental (1,13%) (figura 5).

Tabla 7. Distribución del porcentaje de positividad semanal de las pruebas PCR por grupos de edad. Semanas epidemiológicas 35-40. Cataluña, 2021.

Grupos de edad	% PCR positivas										
	SE 35	SE 36	SE 37	SE 38	SE 39	SE 40	Variación % 35-36	Variación % 36-37	Variación % 37-38	Variación % 38-39	Variación % 39-40
0-5	13,80%	14,54%	8,93%	5,93%	5,92%	3,96%	0,74%	-5,61%	-3,00%	-0,01%	-1,96%
06-11	13,94%	16,17%	9,59%	5,44%	5,79%	4,24%	2,23%	-6,58%	-4,15%	0,34%	-1,54%
12-17	6,77%	7,63%	4,89%	2,33%	2,53%	1,87%	0,86%	-2,74%	-2,55%	0,20%	-0,66%
18-29	3,07%	2,70%	2,35%	1,93%	1,56%	1,37%	-0,37%	-0,36%	-0,42%	-0,36%	-0,19%
30-39	3,25%	3,22%	2,38%	2,15%	1,89%	1,73%	-0,03%	-0,84%	-0,24%	-0,26%	-0,15%
40-49	2,88%	2,48%	2,38%	2,08%	2,04%	1,85%	-0,39%	-0,11%	-0,30%	-0,04%	-0,19%
50-59	2,20%	1,87%	1,69%	1,39%	1,33%	1,39%	-0,33%	-0,18%	-0,30%	-0,06%	0,06%
60-69	3,13%	2,66%	2,25%	2,25%	1,88%	1,85%	-0,46%	-0,42%	0,01%	-0,37%	-0,03%
70-79	3,38%	3,21%	2,42%	1,89%	2,26%	1,98%	-0,16%	-0,79%	-0,53%	0,37%	-0,28%
80-89	3,77%	3,38%	2,57%	2,46%	2,23%	2,20%	-0,39%	-0,82%	-0,11%	-0,23%	-0,03%
>89	4,56%	3,02%	3,80%	2,85%	2,45%	2,51%	-1,55%	0,78%	-0,94%	-0,41%	0,06%
Total	3,36%	3,12%	2,67%	2,35%	2,26%	1,96%	-0,24%	-0,45%	-0,32%	-0,08%	-0,30%

Figura 5. Evolución del porcentaje de positividad semanal de las pruebas PCR por SVE. Semanas epidemiológicas 35-40. Cataluña, 2021.



1.6 Porcentaje de positividad en los test de antígenos

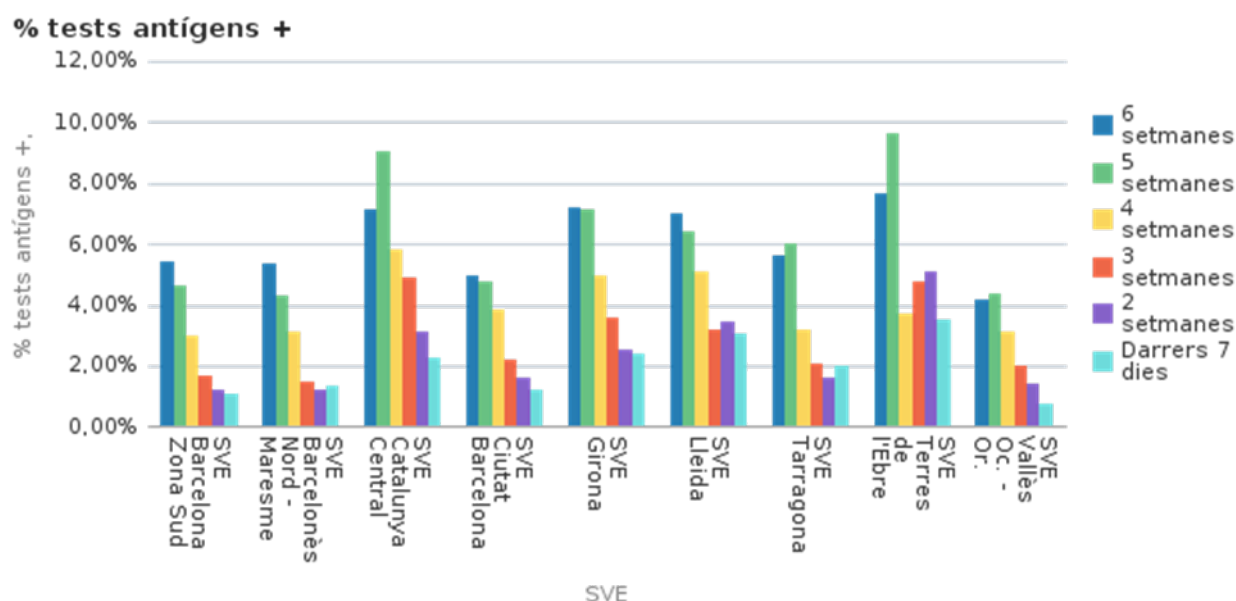
El porcentaje de positividad de los test de antígenos en la semana 40 baja por quinta semana consecutiva; esta semana ha sido del 1,56%, un 0,33% menos que la semana pasada. El grupo de edad que presenta el porcentaje de positividad más alto es el de >89 años (3,24%) y el que menos es el de 12-17 años (0,40%) (tabla 8). El SVE que presenta el porcentaje de positividad más alto es el SVE de les Terres de l'Ebre (3,52%) y el que menos es el SVE de Vallès Occidental y Oriental (0,77%) (figura 6).

Tabla 8. Distribución del porcentaje de positividad semanal de los test de antígenos por grupos de edad. Semanas epidemiológicas 35-40. Cataluña, 2021.

Grupos de edad	% test de antígenos positivos										
	SE 35	SE 36	SE 37	SE 38	SE 39	SE 40	Variación % 35-36	Variación % 36-37	Variación % 37-38	Variación % 38-39	Variación % 39-40
0-5	6,10%	4,54%	2,09%	1,40%	0,80%	0,45%	-1,56%	-2,45%	-0,68%	-0,60%	-0,35%
06-11	5,68%	7,85%	5,26%	2,84%	2,16%	1,59%	2,17%	-2,59%	-2,42%	-0,67%	-0,58%
12-17	4,12%	4,08%	2,30%	0,90%	0,54%	0,40%	-0,04%	-1,79%	-1,40%	-0,36%	-0,14%
18-29	4,72%	4,08%	2,92%	1,65%	1,18%	0,91%	-0,64%	-1,16%	-1,27%	-0,47%	-0,27%
30-39	6,87%	5,84%	4,09%	2,77%	2,51%	1,83%	-1,03%	-1,75%	-1,31%	-0,26%	-0,68%
40-49	6,86%	6,51%	4,91%	3,62%	2,39%	2,42%	-0,35%	-1,60%	-1,29%	-1,23%	0,02%
50-59	5,00%	5,02%	4,38%	3,29%	2,79%	2,37%	0,02%	-0,64%	-1,09%	-0,50%	-0,43%

Grupos de edad	% test de antígenos positivos										
	SE 35	SE 36	SE 37	SE 38	SE 39	SE 40	Variación % 35-36	Variación % 36-37	Variación % 37-38	Variación % 38-39	Variación % 39-40
60-69	5,29%	6,51%	4,92%	3,97%	3,35%	2,89%	1,22%	-1,59%	-0,95%	-0,61%	-0,46%
70-79	6,34%	6,34%	4,51%	3,92%	3,48%	3,17%	-0,01%	-1,83%	-0,59%	-0,44%	-0,31%
80-89	4,92%	6,64%	3,76%	3,10%	2,45%	2,69%	1,72%	-2,88%	-0,65%	-0,65%	0,24%
>89	3,79%	5,21%	5,07%	1,67%	2,51%	3,24%	1,43%	-0,14%	-3,40%	0,84%	0,72%
Total	5,58%	5,47%	3,80%	2,47%	1,88%	1,56%	-0,11%	-1,67%	-1,33%	-0,58%	-0,33%

Figura 6. Evolución del porcentaje de positividad semanal de los test de antígenos por SVE. Semanas epidemiológicas 35-40. Cataluña, 2021.



1.7 Casos sintomáticos

La evolución de los casos sintomáticos sigue bajando, y es 164 la media de casos diarios que inician síntomas durante los últimos siete días, un 34,1% menos con respecto a hace dos semanas (249) (figura 7). Los casos sintomáticos representan esta semana el 78,28% de los casos detectados, un 2,51% menos que la semana pasada (80,79%). El SVE que presenta la proporción más alta de casos sintomáticos es el SVE de la Catalunya Central (82,5%), y el que menos es el SVE del Vallès Occidental y Oriental (74,7%) (figura 8).

Figura 7. Evolución del número de casos sintomáticos diarios por fecha de inicio de síntomas, con una media móvil de siete días. Cataluña, 2021.

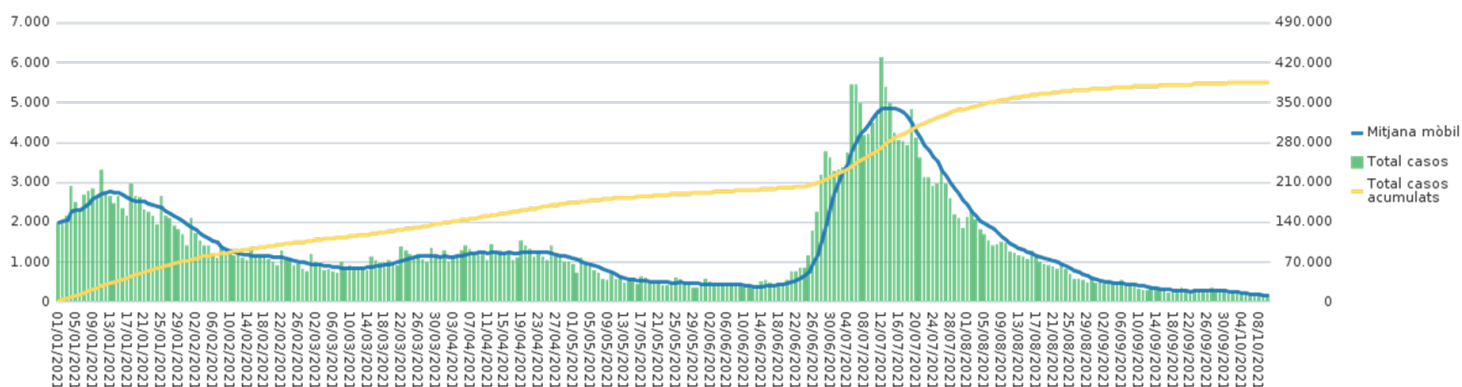
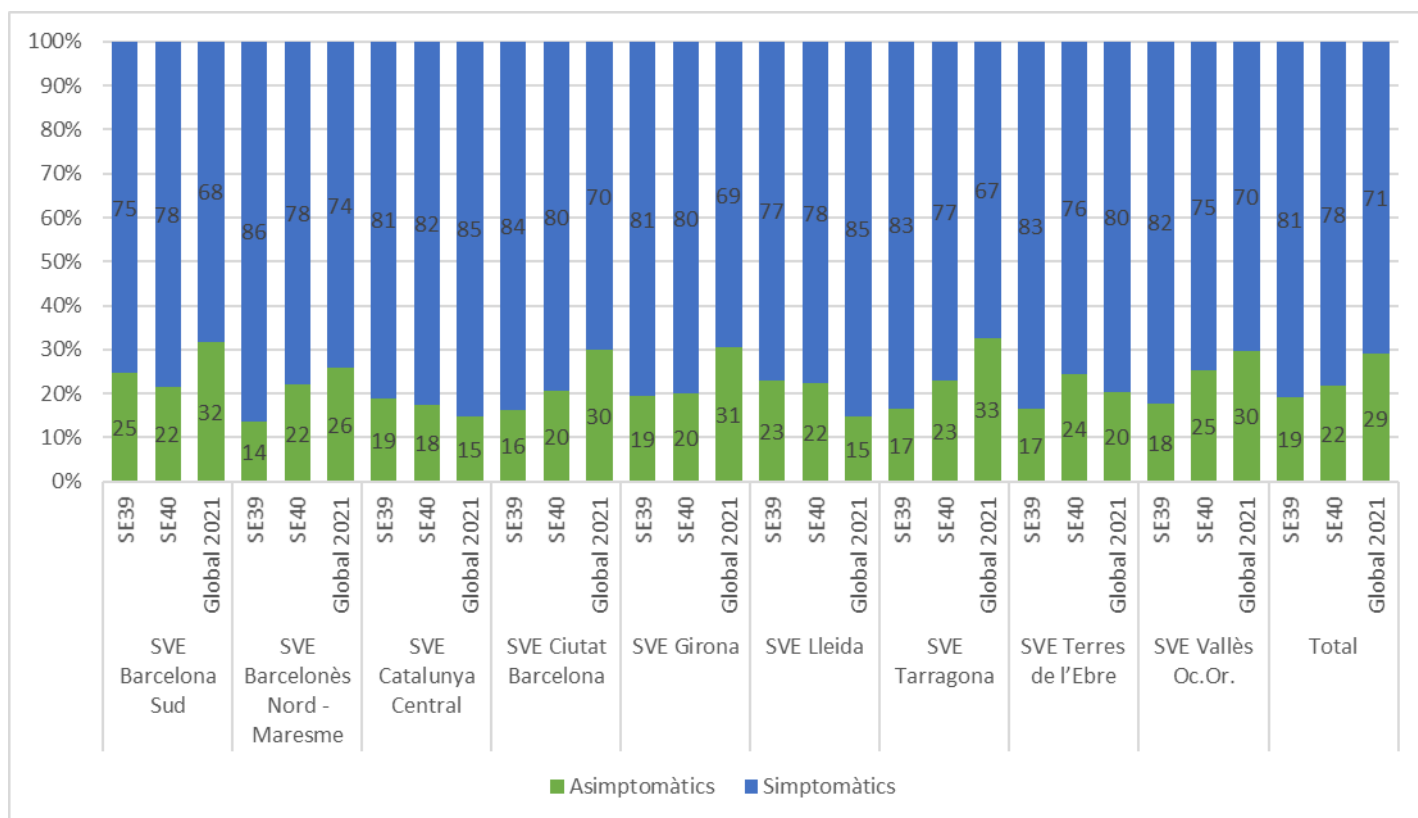


Figura 8. Distribución de la proporción de casos sintomáticos y asintomáticos semanales por fecha de inicio de síntomas y SVE. Semanas epidemiológicas 39-40. Cataluña, 2021.



1.8 Pacientes positivos hospitalizados

En la semana 40 había en Cataluña 354 personas con resultado positivo por coronavirus SARS-CoV-2 ingresadas en un centro hospitalario, de las cuales 103 estaban en la UCI. Con respecto a la semana pasada, disminuyen los ingresados críticos (-18,3%) y los ingresados convencionales (-12,8%), con una reducción global de personas ingresadas del 14,5% (tabla 9).

Tabla 9. Distribución del número de pacientes positivos ingresados (hospitalización convencional y UCI). Semanas epidemiológicas 39-40. Cataluña, 2021.

	SE 39	SE 40	Variación
Pacientes positivos ingresados en hospitalización convencional	288	251	-12,8%
Pacientes positivos ingresados en la UCI	126	103	-18,3%
Total de positivos ingresados	414	354	-14,5%

1.9 Número semanal de sospechas de reinfección y porcentaje sobre el total

La semana 40 se han detectado 61 sospechas de reinfección, lo que representa el 3,4% de los casos diagnosticados esta semana. Aumentan los casos de sospecha de reinfección (+3) y también la proporción respecto del total de casos diagnosticados semanales (+1,1%) (figura 9, tabla 10). El SVE que presenta esta semana la proporción de sospechas de reinfección más alta con respecto al total de casos notificados es el SVE de Vallès Occidental y Oriental (3,4%) y el que menos es el SVE de Catalunya Central (1,4%) (tabla 10).

Figura 9. Distribución semanal del número de sospechas de reinfección y de la proporción de sospechas sobre el total de casos diagnosticados semanales. Año 2021. Cataluña, 2021.

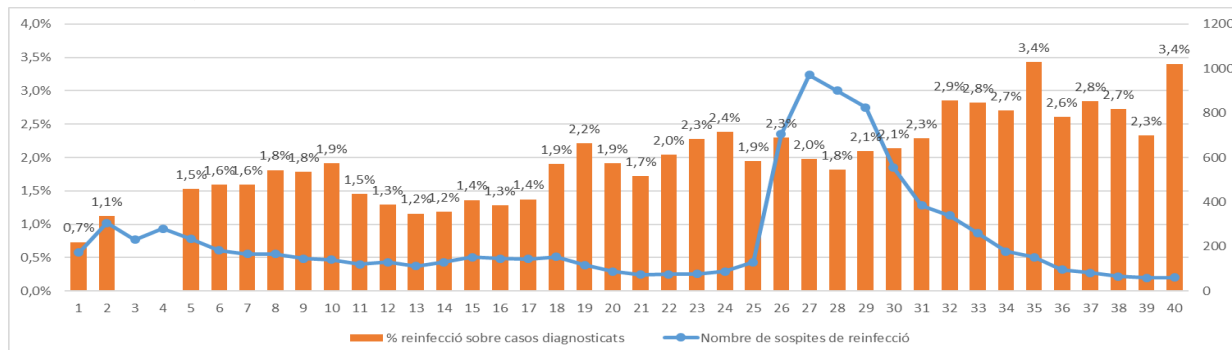


Tabla 10. Distribución semanal por SVE del número de sospechas de reinfección y de la proporción de sospechas sobre el total de casos diagnosticados semanales. Semanas epidemiológicas 39-40. Cataluña, 2021.

SVE	SE 39		SE 40		Total 2021	
	N	%	N	%	N	%
SVE Barcelona Sud	9	2,9%	11	4,6%	1.742	1,9%
SVE Barcelonès Nord - Maresme	7	4,4%	4	2,4%	1.207	2,1%
SVE Catalunya Central	8	2,1%	3	1,4%	584	1,7%
SVE Barcelona Ciutat	13	3,1%	11	4,3%	2.200	1,7%
SVE Girona	9	2,8%	7	2,8%	896	1,8%
SVE Lleida	2	0,8%	4	1,8%	451	1,5%
SVE Tarragona	0	0,0%	5	3,3%	604	1,6%
SVE Terres de l'Ebre	2	1,7%	2	1,9%	81	1,0%
SVE Vallès Occ. - Or.	8	2,2%	14	7,3%	1.622	1,8%
Total Cataluña	58	2,3%	61	3,4%	9.387	1,8%

1.10 Casos positivos en personas vacunadas

Hasta la semana 40 se han detectado 56.318 infecciones causadas por el coronavirus SARS-CoV-2 en pacientes correctamente vacunados (anexo 1) (0,98%), con una tasa de incidencia semanal de 11,8 casos por 100.000 vacunados, inferior con respecto a la semana pasada (20,6). La vacuna que presenta más proporción de casos positivos es Janssen a escala global (1,66%) y también con respecto a la tasa de la semana 40 (19,3 casos por 100.000 h.). El grupo de edad que presenta una proporción más elevada de casos positivos vacunados es el de personas de más de 90 años, tanto a escala global (2,26%) como durante la semana 40 (tasa de 15,2 casos por 100.000 vacunados) y el SVE que presenta más es el de Terres de l'Ebre la semana 40 (tasa de 35,4 casos por 100.000 vacunados) (tabla 11). Tabla 11. Distribución acumulada de los pacientes vacunados, casos positivos de personas vacunadas y tasas de incidencia acumulada semanal por 100.000 vacunados, por tipo de vacuna, grupos de edad y SVE. Cataluña, 2021.

Tipo de vacuna	Correctamente vacunados	Casos positivos vacunados		Tasa de IA	
		Núm.	%	SE 39	SE 40
BioNTech/Pfizer	3.984.519	37.647	0,94%	20,4	11,7
Moderna/Lonza	678.546	2.978	0,44%	10,8	5,6
AstraZeneca	805.927	9.906	1,23%	25,3	12,8
Janssen	347.950	5.787	1,66%	26,0	19,3
Grupos de edad					
0-5	7	0	0,00%	0,0	0,0
6-11	88	0	0,00%	0,0	0,0
12-17	385.882	218	0,06%	8,0	4,9
18-29	710.697	5.590	0,79%	15,0	6,3
30-39	739.812	5.847	0,79%	23,7	12,6
40-49	1.106.080	11.546	1,04%	22,6	14,5
50-59	1.008.113	11.004	1,09%	18,4	9,4
60-69	782.446	7.602	0,97%	19,9	13,3
70-79	609.799	6.639	1,09%	24,8	14,8
80-89	346.903	5643	1,63%	26,3	15,0
≥90	98.809	2.229	2,26%	36,6	15,2
SVE					
SVE Barcelona Sud	1.034.368	10.541	1,02%	15,4	7,8
SVE Barcelonès Nord - Maresme	522.550	6.692	1,28%	18,7	14,0
SVE Catalunya Central	384.677	3.332	0,87%	44,4	13,0
SVE Barcelona Ciutat	1.286.313	13.481	1,05%	15,0	7,6
SVE Girona	622.852	4.913	0,79%	21,5	11,7
SVE Lleida	313.659	3.221	1,03%	35,0	28,4
SVE Tarragona	447.473	4.006	0,90%	24,5	17,4
SVE Terres de l'Ebre	132.738	896	0,68%	40,2	35,4
SVE Vallès Occ. - Or.	979.275	9.236	0,94%	15,7	8,6
Total Cataluña	5.723.906	56.318	0,98%	20,6	11,8

2 Indicadores de brotes

2.1 Distribución territorial de brotes

Durante la semana epidemiológica (SE) 40, se han notificado en la Red de Vigilancia Epidemiológica de Cataluña (XVEC) 128 brotes, que han ocasionado 612 personas afectadas, seis de las cuales han requerido ingreso hospitalario y no ha muerto ninguno. En el contexto de estos brotes, 1.830 contactos están o han estado en seguimiento. Los territorios de la Catalunya Central y Girona son los que han notificado más brotes. Se ha registrado una disminución de los brotes notificados con respecto a la semana anterior (SE 39 actualizada: 230 brotes) (tabla 12).

Tabla 12. Brotes notificados. Distribución territorial. Semana epidemiológica 40. Cataluña, 2021.

SVE	Núm. de brotes	Núm. de afectados	Núm. de hospitalizados	Núm. de defunciones	Núm. de contactos
SVE Barcelona Sud	16	73	2	0	173
SVE Barcelonès Nord-Maresme	16	59	1	0	155
SVE Catalunya Central	50	181	0	0	--
SVE Barcelona Ciutat	4	22	0	0	109
SVE Girona	20	120	1	0	526
SVE Lleida	3	11	1	0	66
VIENE Tarragona	6	55	1		173
SVE Terres de l'Ebre	5	60			315
SVE Vallès Occ. - Or.	8	31	0	0	313
Total general	128	612	6	0	1.830

2.2 Distribución de los brotes notificados por ámbitos genéricos

El ámbito familiar/domiciliario es donde ha habido una frecuencia mucho más elevada de brotes (54,7%), seguido, a distancia, del ámbito de la enseñanza y del social (18,8% y 9,4%, respectivamente). El número más elevado de afectados se ha producido en el ámbito familiar/domiciliario (43,1%), seguido del ámbito social y del de enseñanza (20,3% y 19,6%, respectivamente). La media de casos por brote es de 4,8, y oscila, según el ámbito genérico, en un rango de entre 2,4 a las instituciones no sanitarias y de 10,3 en el ámbito social (figura 10 y tabla 13).

Figura 10. Distribución por ámbito de los brotes, personas afectadas, hospitalizadas y contactos en seguimiento. Semana epidemiológica 40. Cataluña, 2021.

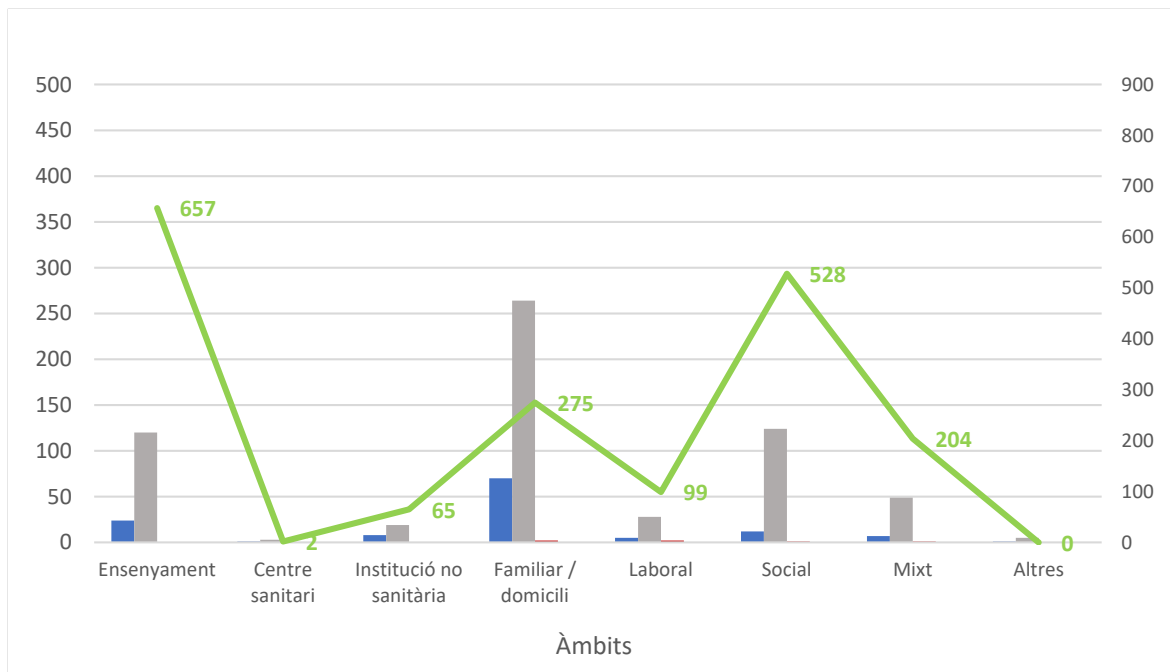


Tabla 13. Distribución por ámbito: porcentaje de brotes, personas afectadas y media de casos por brote. Semana epidemiológica 40. Cataluña, 2021.

Àmbitos	Núm. de brotes	%	Núm. de afectados	%	Casos/brote
Enseñanza	24	18,8	120	19,6	5,0
Centro sanitario	1	0,8	3	0,5	3,0
Institución no sanitaria	8	6,3	19	3,1	2,4
Familiar/domiciliario	70	54,7	264	43,1	3,8
Laboral	5	3,9	28	4,6	5,6
Social	12	9,4	124	20,3	10,3
Mixto	7	5,5	49	8,0	7,0
Otros	1	0,8	5	0,8	5,0
Total general	128	100,0	612	100,0	4,8

2.3 Distribución de los brotes notificados por ámbitos específicos

2.3.1 Laboral

En el marco del ámbito laboral, esta semana se han notificado 5 brotes, que han representado a 28 afectados (3,9% y 4,6% respecto del global, respectivamente). Estos brotes se han producido principalmente en el sector de otras industrias no alimentarias (40,0%). La media de casos por brote global en este ámbito ha sido de 5,6 y ha sido más elevada en el sector de alojamientos turísticos y en establecimientos de restauración (12,0 y 6,0, respectivamente) (figura 11 y tabla 14).

Figura 11. Distribución por ámbito laboral de los brotes, personas afectadas, hospitalizadas y contactos en seguimiento. Semana epidemiológica 40. Cataluña, 2021.

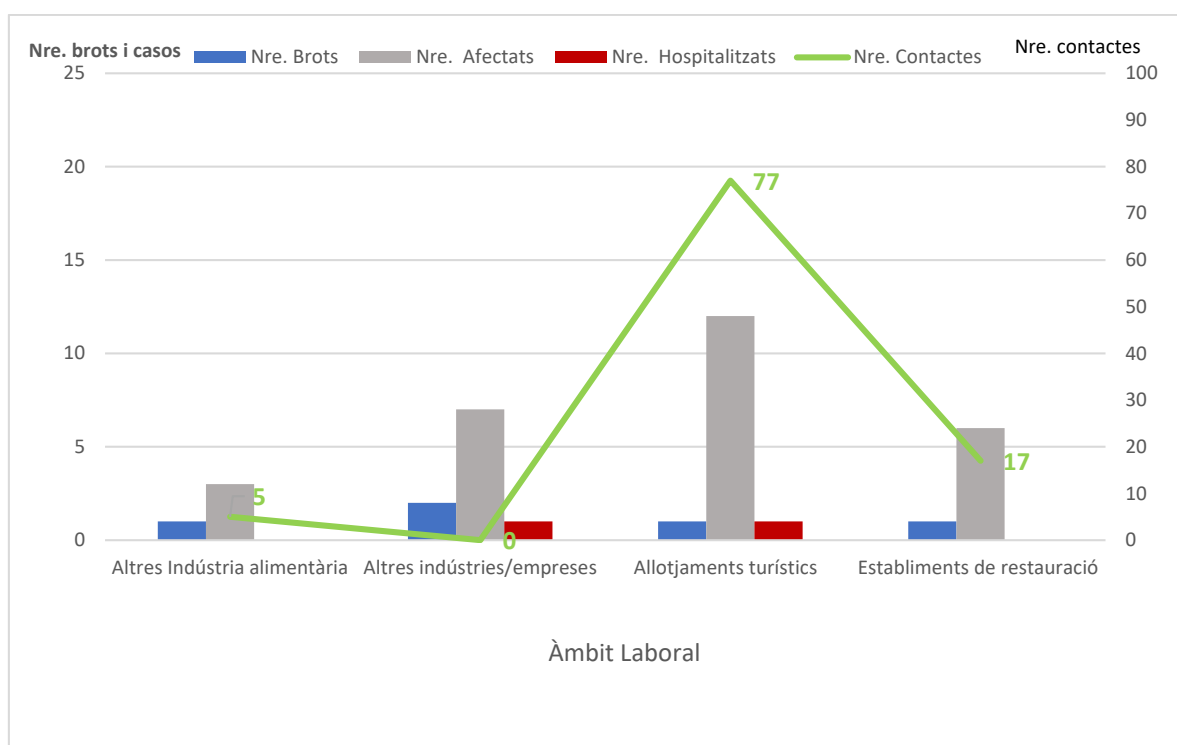


Tabla 14. Distribución por ámbito específico del ámbito laboral: porcentaje de brotes, personas afectadas y media de casos por brote. Semana epidemiológica 40. Cataluña, 2021.

Ámbitos	Núm. de brotes	%	Núm. de afectados	%	Casos/brote
Laboral	5	3,9	28	4,6	5,6
Otros Industria alimentaria	1	20,0	3	10,7	3,0
Otras Industrias/empresas	2	40,0	7	25,0	3,5
Alojamientos turísticos	1	20,0	12	42,9	12,0
Establecimientos de restauración	1	20,0	6	21,4	6,0

2.3.2 Instituciones no sanitarias

En este ámbito (residencias geriátricas y otras residencias) se han producido el 6,3% de los brotes, que han ocasionado el 3,1% de los afectados. Las residencias geriátricas han sido las más frecuentes (87,5% de los brotes en este ámbito). La media global de casos por brote ha sido de 2,4, y en los centros de día ha sido la más elevada (8 casos por brote). En el ámbito de las residencias geriátricas, esta semana, no se ha registrado ninguna defunción. Los contactos en seguimiento han sido de 65 (figura 12 y tabla 15).

Figura 12. Distribución por ámbito específico – instituciones no sanitarias: número de brotes, personas afectadas, hospitalizadas y contactos en seguimiento. Semana epidemiológica 40. Cataluña, 2021.

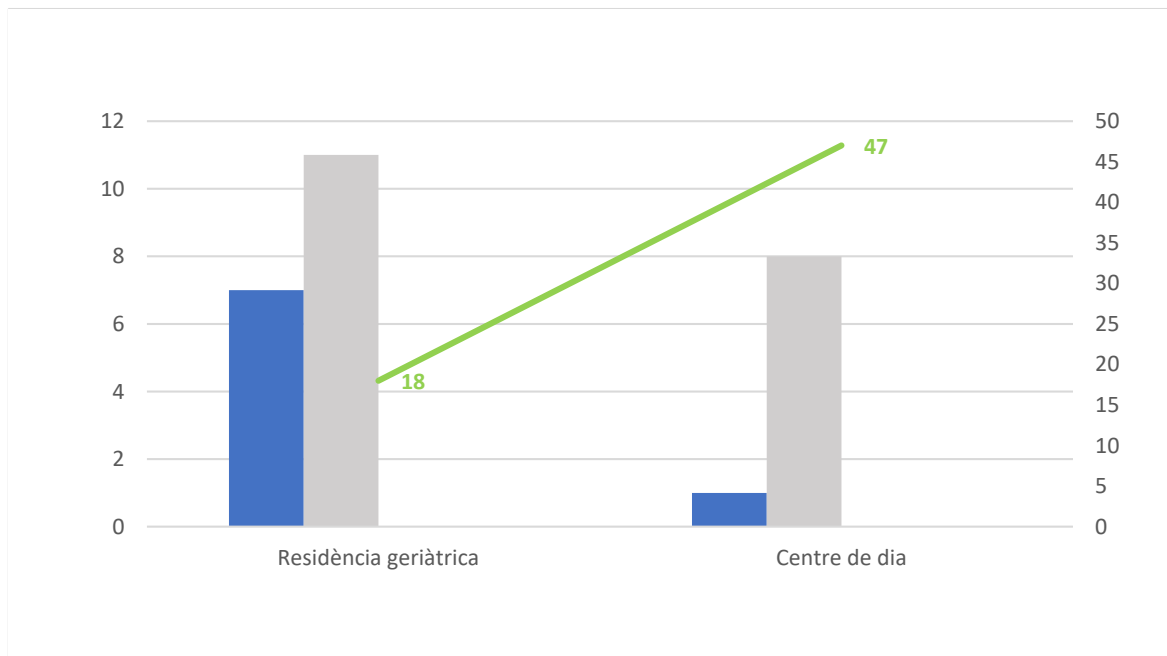


Tabla 15. Distribución por ámbito específico – instituciones no sanitarias: porcentaje de brotes, personas afectadas y media de casos por brote. Semana epidemiológica 40. Cataluña, 2021.

Ámbitos	Núm. de brotes	%	Núm. de afectados	%	Casos/brote
Instituciones no sanitarias	8	6,3	19	3,1	2,4
Residencia geriátrica	7	87,5	11	57,9	1,6
Centro de día	1	12,5	8	42,1	8,0

2.3.3 Social

En el ámbito social, esta semana, se han identificado el **9,4%** del total de brotes, con **20,3%** de los afectados (el segundo ámbito con más afectados) y una media de casos por brote de **10,3**. La mayor parte de los brotes se han producido en **grupos de amigos** (33,3%) y en el ámbito **boda** (25,0%), mientras que el número de afectados más elevado se ha producido en este último ámbito y en medios de transporte (el 30,6% y 27,4%, respectivamente). La media de casos por brote más elevada ha sido en acontecimientos públicos multitudinarios (con 25,0 casos por brote) (figura 13 y tabla 16).

Figura 13. Distribución por ámbito específico - social: número de brotes, personas afectadas, hospitalizadas y contactos en seguimiento. Semana epidemiológica 40. Cataluña, 2021.



Tabla 16. Distribución por ámbito específico - social: porcentaje de brotes, personas afectadas y media de casos por brote. Semana epidemiológica 40. Cataluña, 2021.

Ámbitos	Núm. de brotes	%	Núm. de afectados	%	Casos/brote
Social	12	9,4	124	20,3	10,3
Grupo de amigos	4	33,3	19	15,3	4,8
Boda	3	25,0	38	30,6	12,7
Medio transporte	2	16,7	34	27,4	17,0
Centro / Club deportivo	2	16,7	8	6,5	4,0
Acontecimiento público multitudinario	1	8,3	25	20,2	25,0

2.3.4 Familiar

Globalmente, en este ámbito se han producido con mucha diferencia el número más elevado de brotes (54,7%), que han ocasionado el 43,1% de los afectados, con una media de casos por brote de 3,8. El porcentaje de brotes más elevado se

ha dado en el grupo de familiares convivientes (62,9%), y también el porcentaje más elevado de casos (57,6%), aunque la media de casos por brote más alta ha sido del grupo de familiares no convivientes (4,4) (figura 14 y tabla 17).

Figura 14. Distribución por ámbito específico - familiar: número de brotes, personas afectadas, hospitalizadas y contactos en seguimiento. Semana epidemiológica 40. Cataluña, 2021.

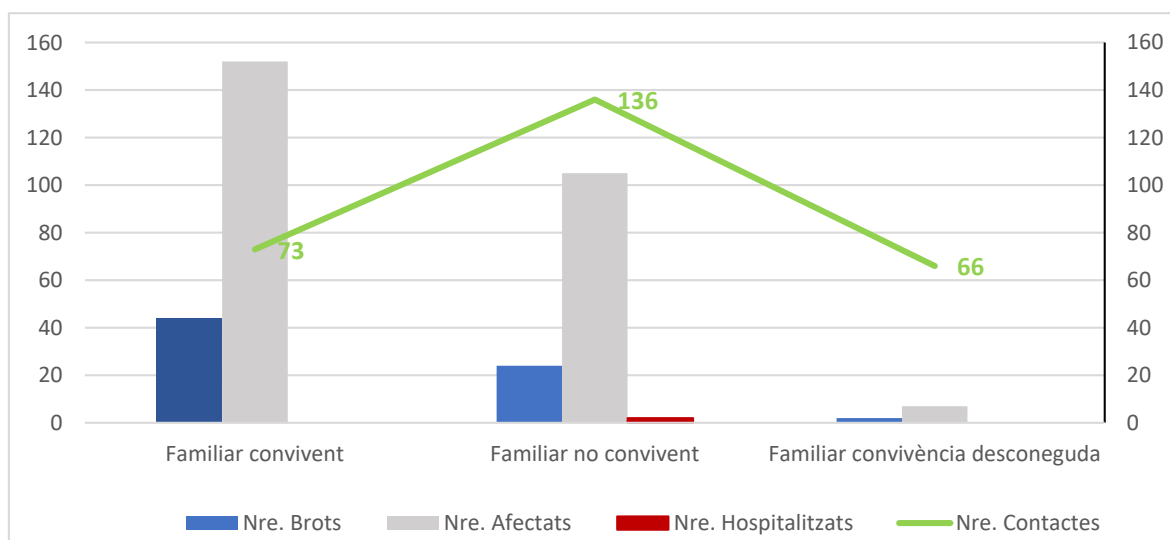


Tabla 17. Distribución por ámbito específico - familiar: porcentaje de brotes, personas afectadas y media de casos por brote. Semana epidemiológica 40. Cataluña, 2021.

Ámbitos	Núm. de brotes	%	Núm. de afectados	%	Casos/brote
Familiar/domicilio	70	54,7	264	43,1	3,8
Familiar conviviente	44	62,9	152	57,6	3,5
Familiar no conviviente	24	34,3	105	39,8	4,4
Familiar convivencia desconocida	2	2,9	7	2,7	3,5

2.3.5 Enseñanza

Este ámbito sigue siendo importante, porque esta semana ha supuesto el 18,8% de los brotes y el 19,6% de los afectados, con una media de casos por brote de 5,0. El porcentaje de brotes más elevado se ha dado en el grupo de primaria (54,2%), seguido de la etapa de ESO (16,7%). También en el grupo de primaria se ha dado

el porcentaje más elevado de casos (57,5%), aunque la media de casos por brote más alta ha sido la del grupo de infantil (6,0 casos/brote) (figura 15 y tabla 18).

Figura 15. Distribución por ámbito específico - enseñanza: número de brotes, personas afectadas, hospitalizadas y contactos en seguimiento. Semana epidemiológica 40. Cataluña, 2021.

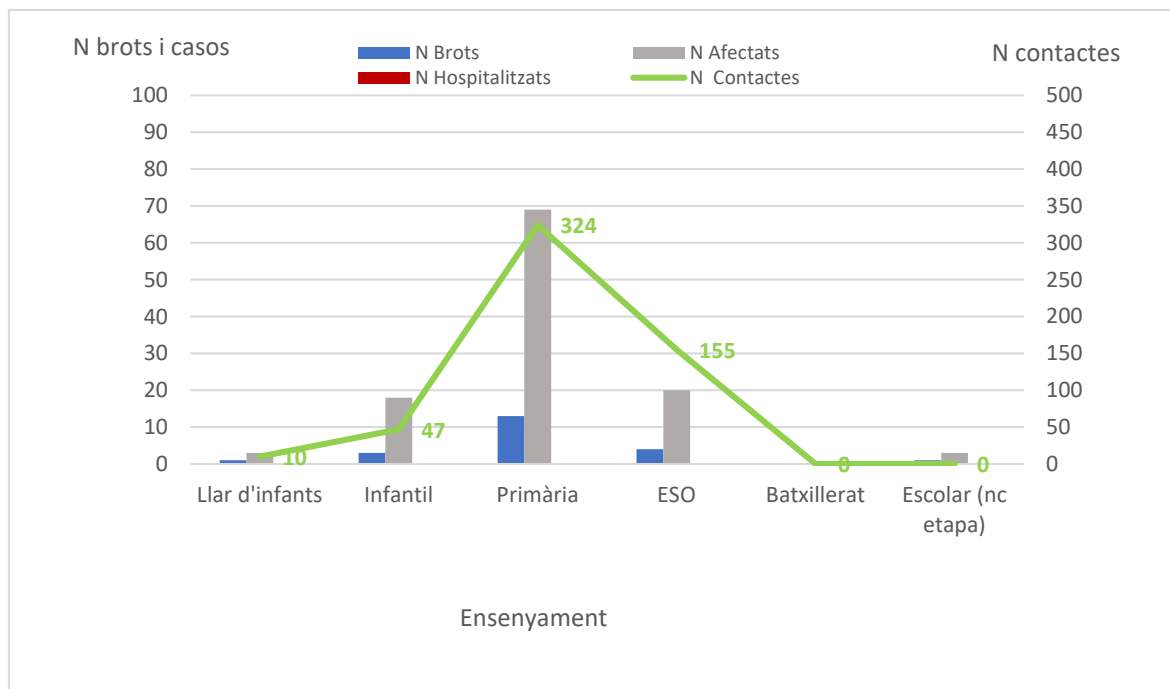


Tabla 18. Distribución por ámbito específico - enseñanza: porcentaje de brotes, personas afectadas y media de casos por brote. Semana epidemiológica 40. Cataluña, 2021.

Àmbitos	Núm. de brotes	%	Núm. de afectados	%	Casos/brote
Enseñanza	24	18,8	120	19,6	5,0
Jardín de infancia	1	4,2	3	2,5	3,0
Infantil	3	12,5	18	15,0	6,0
Primaria	13	54,2	69	57,5	5,3
ESO	4	16,7	20	16,7	5,0
Grado FP	1	4,2	3	2,5	3,0
ESO+Batxillerat	1	4,2	4	3,3	4,0
Escolar (nc etapa)	1	4,2	3	2,5	3,0

2.4 Distribución territorial de los brotes activos

En el momento actual, se mantienen todavía activos en Cataluña **325** brotes, que han afectado a 1.765 personas, 18 de las cuales han requerido ingreso hospitalario y 6 han muerto. En el contexto de estos brotes, **6.284 contactos** han estado en seguimiento o todavía lo están (tabla 19).

Tabla 19. Brotes notificados a la Red de Vigilancia Epidemiológica de Cataluña (XVEC) todavía activos. Distribución territorial de brotes, personas afectadas, hospitalizadas, defunciones y contactos en seguimiento.

SVE	Núm. de brotes	Núm. de afectados	Núm. de hospitalizados	Núm. de defunciones	Núm. de contactos
SVE Barcelona Sud	34	177	9	1	414
SVE Barcelonès Nord-Maresme	31	108	1	0	220
SVE Catalunya Central	91	348	0	0	--
SVE Barcelona Ciutat	11	59	0	0	234
SVE Girona	52	330	4	2	1.724
SVE Lleida	27	143	1	1	372
SVE Tarragona	12	186	3	2	676
SVE Terres de l'Ebre	25	202			2.052
SVE Vallès Occ. - Or.	42	212	0	0	592
Total general	325	1.765	18	6	6.284

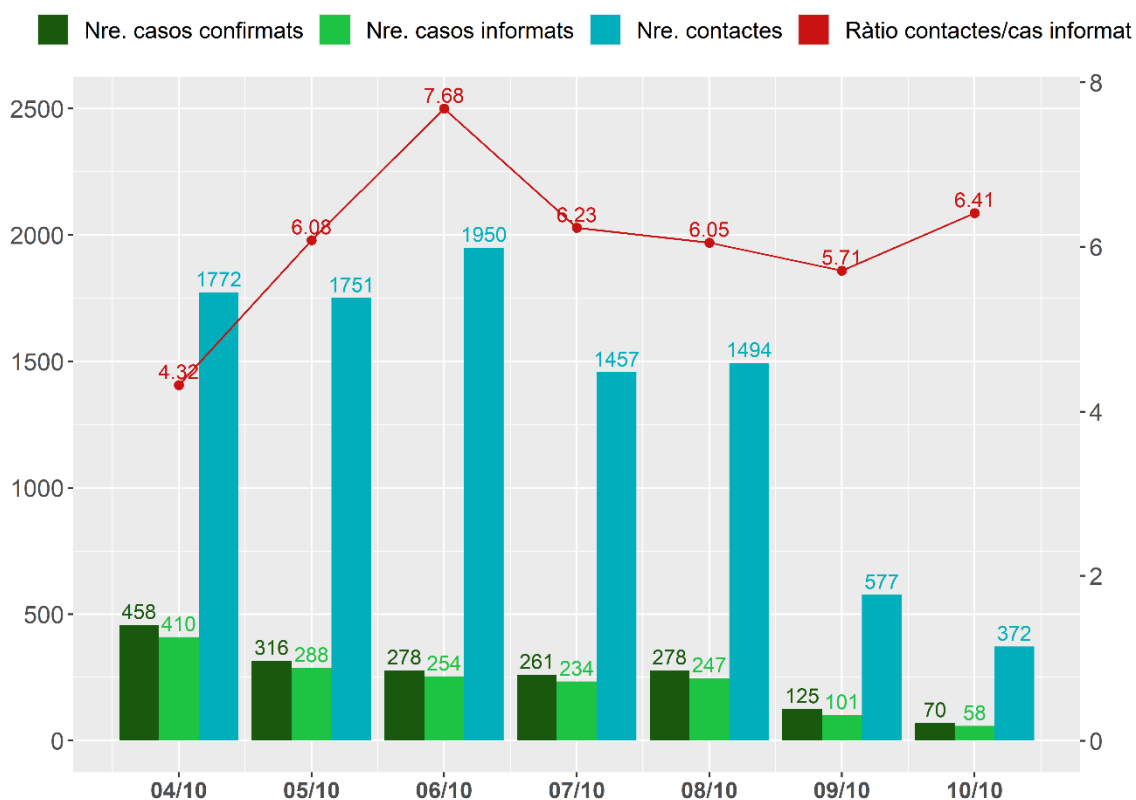
3 Indicadores de contactos estrechos

3.1 Incidencia de casos y contactos estrechos por día

Objetivo: reducción progresiva. Resultado: 255 casos y 1.339 contactos estrechos diarios

Durante la semana epidemiológica de estudio (SE 40), el número de casos ha disminuido un 27,3% con respecto a la semana anterior (SE 40: 1.786; SE 39: 2.457). Paralelamente, el número de CE ha disminuido un 39,8% respecto de la semana anterior (SE 40: 9.373; SE 39: 15.573). En la figura 16 se observa que la media diaria de CE por caso informado oscila entre 4,32 y 7,68.

Figura 16. Registro diario de casos, CE, y media diaria de CE por caso informado. Semana epidemiológica 40. Cataluña, 2021.



3.2 Porcentaje de casos nuevos con identificación de contactos estrechos

Objetivo: 80%. Resultado: 89,1%.

Este indicador experimenta una ligera disminución de 0,1 puntos respecto de la semana anterior. Todos los territorios siguen estando en alerta verde (más de 60% de los casos con contactos informados). El SVE con más casos informados es Barcelona Sud, con un 97,0%, el cual experimenta el aumento mayor (5,0 puntos); mientras que en el SVE de les Terres de l'Ebre se reduce 11,0 puntos el porcentaje de casos informados hasta un 84,5% (tabla 20).

Tabla 20. Número y porcentaje de casos informados según servicio de vigilancia epidemiológica (SVE). Semana epidemiológica 40. Cataluña, 2021.

SVE	Casos confirmados	Casos informados	% casos informados SE 40	Variación respecto de la SE 39
Barcelona Ciutat	249	219	88,0	0,5
Barcelona Sud	237	230	97,0	5,0
Barcelonès Nord-Maresme	164	154	93,9	1,0
Catalunya Central	217	197	90,8	2,5
Girona	250	237	94,8	1,7
Lleida y Alt Pirineu i Aran	220	177	80,5	-3,0
Tarragona	149	127	85,2	2,7
Terres de l'Ebre	103	87	84,5	-11,0
Vallès Occ. y Or.	190	163	85,8	-5,4
Residentes fuera de Cataluña	7	1	14,3	1,8
Total	1.786	1.592	89,1	-0,1

Código de los colores (I): estatus verde > 60%; alerta amarilla: 40-60%; alerta roja: <40%.

3.3 Media de contacto estrecho por caso informado

Objetivo: 5-10. Resultado: 5,9 (3,3 excluyendo los CE escolares)

Un total de 9.373 CE se han identificado durante la semana de estudio. La media de CE por caso informado se sitúa en 5,9, lo que representa una disminución de 1,2 puntos respecto de la semana anterior (tabla 21 y figura 17). Al excluir los CE escolares (que esta semana representan el 45,2% del total de CE), en Cataluña, la media de CE por caso informado es de 3,3.

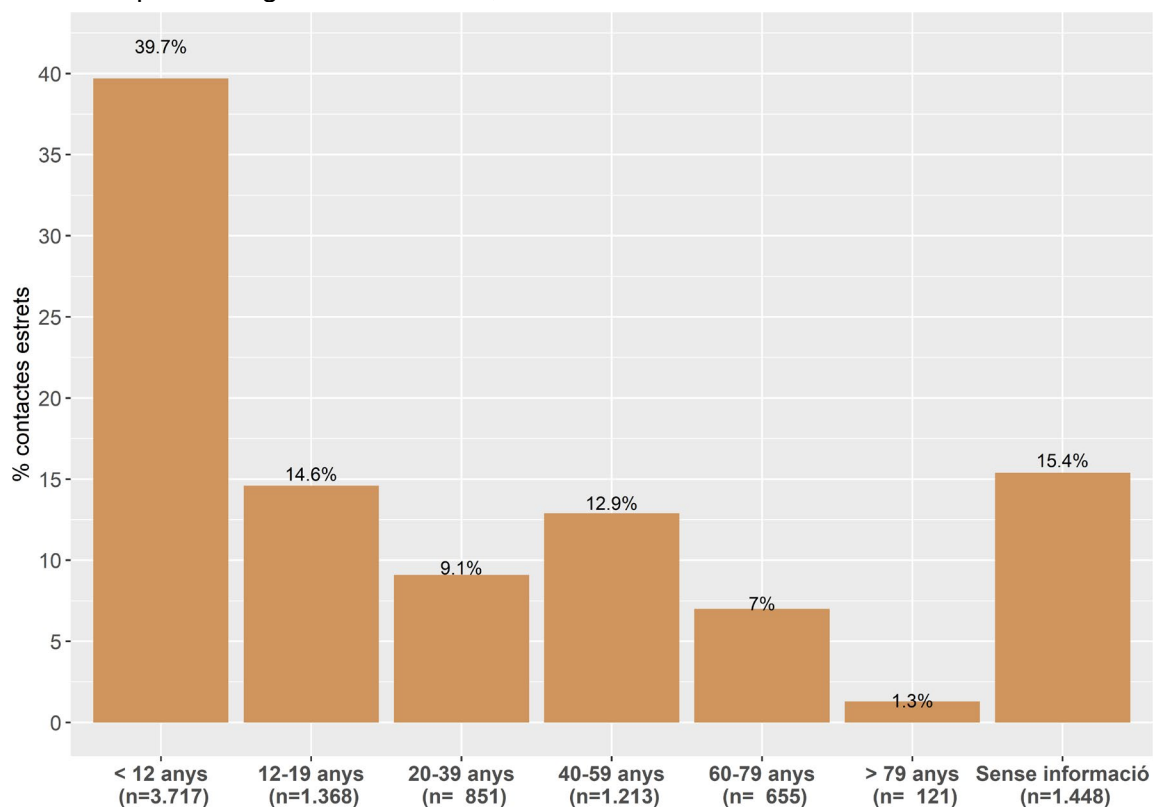
En un análisis detallado según los ámbitos de exposición, se observa una **media de CE por caso informado de 2,8 en el ámbito domiciliario, 3,8 en el ámbito social, 17,4 en el ámbito escolar y 1,9 en el resto de ámbitos.**

Tabla 21. Casos informados, CE identificados y ratio de CE por caso informado por servicio de vigilancia epidemiológica (SVE). Semana epidemiológica 40. Cataluña, 2021.

SVE	Casos informados	CE	Ratio CE por caso informado SE	Variación respecto de la SE 39
Barcelona Ciutat	219	967	4,4	-2,2
Barcelona Sud	230	1.333	5,8	-1,8
Barcelonès Nord-Maresme	154	976	6,3	0,3
Catalunya Central	197	1.191	6,0	-0,9
Girona	237	1.714	7,2	0,3
Lleida y Alt Pirineu i Aran	177	860	4,9	-1,7
Tarragona	127	707	5,6	1,8
Terres de l'Ebre	87	555	6,4	-0,5
Vallès Occ. y Or.	163	1.070	6,6	-3,3
Residentes fuera de Cataluña	1	#N/A	0,0	-25,0
Total	1.592	9.373	5,9	-1,2

La distribución por grupos de edad de los CE de la semana de estudio muestra un número más elevado en la franja de menos de 12 años (39,7%), seguido de la franja de 12-19 años (14,6%) (figura 17).

Figura 17. Número y porcentaje de contactos estrechos registrados por grupos de edad. Semana epidemiológica 40. Cataluña, 2021.



3.4. Porcentaje de contactos estrechos nuevos que entran en seguimiento

Objetivo: >80%. Resultado: 92,4%.

Esta semana, 7.183 CE nuevos entran en seguimiento (tabla 22a), y 587 CE son elegibles de seguimiento (tabla 22b). Por otra parte, a 1.603 CE no les corresponde seguimiento (tabla 22c).

Tabla 22. Categorías de contactos estrechos según el seguimiento. Semana epidemiológica 40. Cataluña, 2021.

(a) CE que entran en seguimiento	Núm.
Derivada a trabajo social	6
No llamar (CE escolar/ laboral/ sanitario/sociosanitario)	4.253
Seguimiento asistencial	2
Llamada atendida	1.028
CE pauta vacunación completa	1.894
Total	7.183
Total a) + b)	7.770
Total CE trazados (a/(a+b))	92,4%

(b) CE elegible de entrar en seguimiento	Núm.
Datos erróneos	51
Derivada al SEM / 061	0
Hospitalizado	16
No disponible	21
No llamar a otros (CE >10días)	84
Pendiente	42
Llamada rechazada	373
Total	587

(c) CE no elegibles de seguimiento	Núm.
Contacto de exitus	0
No llamar a otros (CE de otro caso)	1.030
Test positivo antiguo	89
Test positivo reciente	484
Total	1.603

En el análisis territorial de este indicador, se observa una ligera disminución en todos los SVE, y es Tarragona el SVE donde ha disminuido más (SE 40: 85,5% SE 39: 96,0%). Aun así todos los SVE siguen teniendo un porcentaje alto de CE que entran en seguimiento a día 0, por encima del 85% (tabla 23).

Tabla 23. Porcentaje de CE que entran en seguimiento a día 0, por categoría y por servicio de vigilancia epidemiológica (SVE). Semana epidemiológica 40. Cataluña, 2021.

SVE	CE que entran en seguimiento (a) a día 0	CE elegibles de seguimiento (a+b) a día 0	% CE que entran en seguimiento a día 0 SE 40	Variación respecto de la SE 39
Barcelona Ciutat	631	707	89,3	-5,6
Barcelona Sud	957	1.001	95,6	-1,7
Barcelonès Nord-Maresme	840	864	97,2	-2,0
Catalunya Central	880	917	96,0	-2,3
Girona	1.416	1.497	94,6	-3,8
Lleida y Alt Pirineu i Aran	681	752	90,6	-6,2
Tarragona	548	641	85,5	-10,5
Terres de l'Ebre	413	469	88,1	-9,1
Vallès Occ. y Or.	817	922	88,6	-10
Residentes fuera de Cataluña	0	0	0	0
Total	7.183	7.770	92,4	-5,0

3.5. Porcentaje de contactos estrechos nuevos con test programado (PCR/TAR)

Objetivo: >90%. Resultado: 64,2%.

Durante la semana de estudio, el 64,2% de los CE a llamada 0 se les programó un test (PCR/TAR). Es importante destacar que este porcentaje oscila entre los diferentes territorios, y son las Terres de l'Ebre y Tarragona los que tienen un porcentaje más elevado (81,3% y 73,1%, respectivamente), y Barcelona Ciutat el que tiene uno más bajo (52,1%) (tabla 24).

Tabla 24. Contactos estrechos a llamada 0 con PCR programada, por servicio de vigilancia epidemiológica (SVE). Semana epidemiológica 40. Cataluña, 2021.

SVE	CE con test programado (PCR/TAR)	CE en seguimiento*	% de CE con PCR programada SE 40	Variación respecto de la SE 39
Barcelona Ciutat	212	407	52,1	2,5
Barcelona Sud	293	443	66,1	0,3
Barcelonès Nord-Maresme	262	361	72,6	3,9
Catalunya Central	186	312	59,6	6,8
Girona	271	452	60	0,8

SVE	CE con test programado (PCR/TAR)	CE en seguimiento*	% de CE con PCR programada SE 40	Variación respecto de la SE 39
Lleida y Alt Pirineu i Aran	149	237	62,9	-0,9
Tarragona	174	238	73,1	-3
Terres de l'Ebre	183	225	81,3	0,8
Vallès Occ. y Or.	147	247	59,5	-4,1
Residentes fuera de Cataluña	0	0	0	0
Total	1.877	2.922	64,2	2,7

*CE en seguimiento: "llamada atendida" + "pauta vacunación completa"

3.6. Porcentaje de contactos estrechos con síntomas

Objetivo: tiene que ser cerca de 0%. Resultado: 7,5%.

Un **7,5% de los CE que están en seguimiento** durante la semana de estudio declaran **síntomas sospechosos de infección por coronavirus SARS-CoV-2** (tabla 25). Barcelona Ciutat es el territorio con un porcentaje inferior (4,7%), mientras que Tarragona presenta un porcentaje más elevado (15,6%) (tabla 25).

Tabla 25. Contactos estrechos sintomáticos a día 0, 7 y 10 por servicio de vigilancia epidemiológica (SVE). Cataluña. Semana epidemiológica 40. Cataluña, 2021.

SVE	Llamada 0		Llamada 7		Llamada 10		TOTAL	
	CE simpt.	% CE simpt.	CE simpt.	% CE simpt.	CE simpt.	% CE simpt.	CE simpt.	% CE simpt.
Barcelona Ciutat	27	5,5	3	1,5	2	1,1	30	4,7
Barcelona Sud	58	11,8	#N/A	#N/A	1	0,7	58	8,8
Barcelonès Nord-Maresme	37	10,1	6	3,8	4	3,0	41	9
Catalunya Central	29	8,1	8	3,2	5	2,0	39	6,6
Girona	44	9,7	10	3,1	6	2,2	51	6,9
Lleida y Alt Pirineu i Aran	18	6,5	5	3,3	1	0,8	23	5,5
Tarragona	45	18,9	1	1,1	4	4,4	47	15,6
Terres de l'Ebre	13	5,8	4	5,2	1	1,2	16	5,6
Vallès Occ. y Or.	25	9,7	11	5,2	3	1,6	35	7,6
Total	296	9,4	48	2,9	27	1,8	340	7,5

3.7. Porcentaje de contactos estrechos que se convierten en caso de SARS-CoV-2

Objetivo: <10% en mitigación, <3% en supresión. Resultado: 15,7%.

Del total de CE en seguimiento durante la semana de estudio, un **15,7% de CE se convierten en caso**. Barcelona Ciutat es el territorio con un porcentaje de CE que se convierte en caso más alto (22,5%), seguido de Lleida, el Alt Pirineu i Aran y la Catalunya Central (>20%) (tabla 26).

Tabla 26. Contactos estrechos que se convierten en caso durante las llamadas a día 0, 7 y 10, por servicio de vigilancia epidemiológica (SVE). Semana epidemiológica 40. Cataluña, 2021.

SVE	Llamada 0		Llamada 7		Llamada 10		TOTAL	
	CE a caso	% CE a caso	CE a caso	% CE a caso	CE a caso	% CE a caso	CE a caso	% CE a caso
Barcelona Ciutat	116	23,8	31	15,7	4	2,2	144	22,5
Barcelona Sud	72	14,6	40	18,7	4	2,8	112	17
Barcelonès Nord-Maresme	33	9	13	8,2	3	2,3	49	10,8
Catalunya Central	58	16,2	56	22,6	18	7,3	119	20,1
Girona	36	7,9	59	18,3	7	2,5	99	13,4
Lleida y Alt Pirineu i Aran	47	17,1	40	26,7	6	4,8	92	21,8
Tarragona	10	4,2	10	10,8	5	5,6	25	8,3
Terres de l'Ebre	13	5,8	11	14,3	5	6,1	27	9,5
Vallès Occ. y Or.	15	5,8	31	14,8	6	3,1	50	10,8
Total	400	12,7	291	17,4	58	4,0	717	15,7

3.8. Porcentaje de casos nuevos con trazabilidad

Objetivo: >70%. Resultado: 63,8%.

Un **63,8% de los casos** diagnosticados durante la SE 40 eran CE de un caso confirmado en los últimos catorce días, y ha aumentado en 1,4 puntos respecto de la semana anterior. En el análisis territorial se observa que Barcelona Ciutat tiene el porcentaje más bajo de este indicador (<50%); en cambio, Lleida, el Alt Pirineu i Aran y la Catalunya Central alcanzan el objetivo (>70%) (tabla 27).

Tabla 27. Casos diagnosticados que eran CE de un caso confirmado los últimos catorce días, por servicio de vigilancia epidemiológica (SVE). Semana epidemiológica 40. Cataluña, 2021.

SVE	Casos previamente CE de un caso confirmado (14 d.)	% Casos previamente CE de un caso confirmado (14 d.) SE 40	Variación respeto de la SE 39
Barcelona Ciutat	107	48,6	0,7
Barcelona Sud	160	67,5	9,7
Barcelonés Nord-Maresme	91	58,0	4,2
Catalunya Central	152	72,4	0,1
Girona	159	66,5	0,3
Lleida y Alt Pirineu i Aran	144	72,7	10,7
Tarragona	85	67,5	-6,6
Terres de l'Ebre	62	67,4	1,4
Vallès Occ. y Or.	99	55,6	-11,6
Residentes fuera de Cataluña	0	0	0
Total	1.059	63,8	1,4

Resumen de los indicadores de contactos estrechos de las últimas seis semanas

Se observa una mejora progresiva de todos los indicadores de CE a lo largo de las últimas semanas, a causa de la mejora de la situación epidemiológica (una reducción importante de casos y, por lo tanto, un incremento de la capacidad de rastreo de contactos) (tabla28).

Tabla 28. Evolución de indicadores de contactos estrechos de SARS-CoV-2. Semanas epidemiológicas 35-40. Cataluña, 2021.

Semana	35	36	37	38	39	40
Núm. de casos confirmados	4.422	3.712	2.913	2.442	2.499	1.786
% de casos informados	80,8	83,6	85,2	88,1	90,4	89,1
Núm. de CE	9.669	9.328	12.234	16.614	15.917	9.373
Media de CE por caso	2,7	3,0	4,9	7,7	7,0	5,9
Media de CE por caso (no escolares)	2,7	2,9	3,0	3,2	3,3	3,3
% de CE en seguimiento	89,8	91,1	95,1	97,3	96,5	92,4
% de CE con PCR programada	27,3	60,8	60,7	60,5	61,3	64,2
% de CE sintomáticos (a día 0)	6,6	5,1	5,2	6,4	6,8	9,4
% de CE que se convierten en caso (a día 0)	11,6	12,3	12,9	11,9	9,9	12,7
% de casos con trazabilidad	46,5	52,7	53,0	57,5	62,2	63,8