

Informe tècnic de vigilància del coronavirus SARS-CoV-2. Núm. 80

**Setmana 41 (de l'11 al 17 d'octubre)
de 2021)**

22/10/2021

**Subdirecció General de Vigilància i Resposta a Emergències de Salut
Pública**

Xarxa de Vigilància Epidemiològica de Catalunya

Autors

Luca Basile, Pilar Ciruela, Víctor Cristino, Adrià Cruells, Ariadna Ferrer, Mercè Herrero, Conchita Izquierdo, Agathe Leon, Ana Martínez, Èrica Martínez, Jacobo Mendioroz, Sergi Mendoza, Glòria Patsi, Aurora Sabrià, Manuel Valdivia.

Xarxa de Vigilància Epidemiològica de Catalunya (XVEC)

Serveis de Vigilància i Resposta a Emergències de Salut Pública al Barcelonès Nord i Maresme, a Barcelona Sud, al Vallès Occidental i Vallès Oriental, a la Catalunya Central, a Girona, a Lleida i Alt Pirineu i Aran i al Camp de Tarragona i a les Terres de l'Ebre, Servei d'Epidemiologia de l'Agència de Salut Pública de Barcelona, Subdirecció General de Vigilància i Resposta a Emergències de Salut Pública i Servei d'Urgències de Vigilància Epidemiològica de Catalunya.

Agraïments: als professionals de la xarxa assistencial de Catalunya i sistema de notificació microbiològica de Catalunya.

Alguns drets reservats

© 2021, Generalitat de Catalunya. Departament de Salut.



Els continguts d'aquesta obra estan subjectes a una llicència de Reconeixement-NoComercial-Sense Obres Derivades 4.0 Internacional.

La llicència es pot consultar a la pàgina web de Creative Commons.

Edita

Agència de Salut Pública de Catalunya. Departament de Salut

Edició

Barcelona, octubre de 2021

Assessorament lingüístic

Servei de Planificació Lingüística del Departament de Salut

Sumari

Resum dels indicadors de casos/brots i contactes de SARS-CoV-2. Setmana 41	5
1 Indicadors de casos.....	6
1.1 Nombre de casos amb infecció activa pel coronavirus SARS-CoV-2.....	6
1.2 Incidència acumulada de casos setmanals amb infecció activa pel coronavirus SARS-CoV-2	6
1.3 Defuncions validades pels serveis de vigilància epidemiològica (SVE).....	9
1.4 Proves diagnòstiques	10
1.5 Percentatge de positivitat de les proves PCR	11
1.6 Casos simptomàtics	13
1.7 Pacients positius hospitalitzats.....	15
1.8 Nombre setmanal de sospites de reinfecció i percentatge sobre el total.....	15
1.9 Casos positius en persones vacunades.....	16
2 Indicadors de brots	18
2.1 Distribució territorial de brots.....	18
2.2 Distribució dels brots notificats per àmbits genèrics	18
2.3 Distribució dels brots notificats per àmbits específics	20
2.3.1 Laboral.....	20
2.3.2 Institucions no sanitàries	21
2.3.3 Social	22
2.3.4 Familiar	23
2.3.5 Ensenyament.....	24
2.4 Distribució territorial dels brots actius.....	25
3 Indicadors de contactes estrets.....	26
3.1 Incidència de casos i contactes estrets per dia.....	26
3.2 Percentatge de casos nous amb identificació de contactes estrets.....	27
3.3 Mitjana de contacte estret per cas informat	27
3.4 Percentatge de contactes estrets nous que entren en seguiment.....	29
3.5 Percentatge de contactes estrets nous amb test programat (PCR/TAR)	30
3.6 Percentatge de contactes estrets amb símptomes	31

3.7.	Percentatge de contactes estrets que esdevenen cas de SARS-CoV-2	31
3.8.	Percentatge de casos nous amb traçabilitat	32
	Resum dels indicadors de contactes estrets de les darreres sis setmanes	33

Resum dels indicadors de casos/brots i contactes de SARS-CoV-2. Setmana 41

1. Indicadors de casos	
1.1. Nombre mitjà de casos diaris (variació respecte de la setmana anterior)	243 (-13)
1.2. Incidència acumulada setmanal (raó respecte de la setmana anterior)	22 (0,95)
1.3. Nombre de defuncions setmanals (variació amb la setmana anterior)	1 (-5)
1.4. Proporció de diagnòstics per PCR respecte de TAR	49% vs. 43,6%
1.5. Percentatge de positivitat de PCR (variació respecte de la setmana anterior)	1,61% (-0,36%)
1.6. Percentatge de positivitat de TAR (variació respecte de la setmana anterior)	1,83% (+0,26%)
1.7. Percentatge de casos simptomàtics (variació respecte de la setmana anterior)	82% (+3%)
1.8. Pacients positius hospitalitzats (variació respecte de la setmana anterior)	344 (-2,8%)
1.9. Nombre setmanal de sospites de reinfecció (percentatge sobre el total)	80 (4,6%)
1.10. Casos de positius acumulats en persones vacunades amb la dosi completa (% de positivitat de persones vacunades)	58.040 (1,01%)

2. Indicadors de brots	
2.1. Brots notificats (variació SE 40 actualitzada: 140)	109 (-31)
2.2. Distribució dels brots notificats per àmbit genèric % familiar-residències	51,4-11,9%
2.3. Distribució dels brots notificats per àmbits específics:	
2.3.1. Laboral % altres indústries alimentàries-escorxadors-sector admin.	20-20-20%
2.3.2. Institució no sanitària % residències geriàtriques	92,3%
2.3.3. Social % grups d'amics-viatge-esdeveniment públic multitudinari	50-20-20%
2.3.4. Familiar % familiars convivents - familiars no convivents	57,1-33,9%
2.3.5. Ensenyament % primària-infantil	60-20%
2.4. Brots actius (variació SE 40: 325)	254 (-71)

3. Indicadors de contactes estrets	
3.1. Incidència de casos i contactes estrets (CE) diaris (variació de contactes respecte de la setmana anterior)	244 / 1.355 (+16)
3.2. Percentatge de casos nous als quals s'identifiquen CE (variació respecte de la setmana anterior)	88,9% (-0,2)
3.3. Mitjana de CE per cas (variació respecte de la setmana anterior) / Mitjana de CE per cas (excloent-ne els CE escolars) (variació respecte de la setmana anterior)	6,3 (+0,4) / 3,3 (=)
3.4. Percentatge de CE en seguiment (variació respecte de la setmana anterior)	93,1% (+0,7)

3. Indicadors de contactes estrets	
3.5. Percentatge de contactes estrets amb test programat	64,5%
3.6. Percentatge de CE en seguiment durant la setmana que desenvolupen símptomes (variació respecte de la setmana anterior)	(+0,3)
3.7. Percentatge de CE en seguiment durant la setmana que esdevenen cas (variació respecte de la setmana anterior)	6,5% (-1,0)
3.8. Percentatge de casos amb traçabilitat (variació respecte de la setmana anterior)	13,4% (-2,3)
	58,5% (-5,3)

Font de les dades per a tot l'informe*: Xarxa de Vigilància Epidemiològica de Catalunya (XVEC).

1 Indicadors de casos

1.1 Nombre de casos amb infecció activa pel coronavirus SARS-CoV-2

Durant la setmana epidemiològica (SE) 41 s'han notificat 1.705 casos positius, 93 casos menys que la setmana anterior, amb una mitjana de casos diaris de 243, 13 casos menys de mitja que la setmana anterior (taula 1).

Taula 1. Evolució setmanal dels casos diagnosticats pel coronavirus SARS-CoV-2, mitjana de casos diaris i taxa d'incidència acumulada per 100.000 habitants. Setmanes epidemiològiques 36-41. Catalunya, 2021.

	SE 36	SE 37	SE 38	SE 39	SE 40	SE 41
Casos setmanals	3.676	2.869	2.425	2.488	1.798	1.705
Mitjana diària	525,1	409,9	346,4	355,4	256,9	243,6
Taxa d'incidència acumulada	48,0	37,5	31,7	32,5	23,5	22,3

1.2 Incidència acumulada de casos setmanals amb infecció activa pel coronavirus SARS-CoV-2

La taxa d'incidència acumulada durant la setmana 41 és de 22 casos per 100.000 habitants, estable respecte de la setmana passada (raó de taxes: 0,95). L'SVE de les Terres de l'Ebre presenta la taxa més alta (65) i l'SVE del Vallès Occidental i Oriental, la taxa més baixa (13) (taula 2). En relació amb els grups d'edat, la taxa baixa lleugerament o és estable en tots els grups menys en els de 18-29 i 50-59, on puja lleugerament respecte a la setmana passada. La taxa més alta continua sent en els grups de 6-11 anys (35) (figura 3). Dels municipis de Catalunya de més de 10.000 habitants, els que presenten les taxes més altes són Vallirana (164,5), Alcarràs (130,0) i Mollerussa (106,1) (taula 3).

Taula 2. Evolució setmanal de la taxa d'incidència acumulada per data de diagnòstic i per SVE (casos per 100.000 habitants i raó de taxes). Setmanes epidemiològiques 36-41. Catalunya 2021.

SVE	SE 36	SE 37	SE 38	SE 39	SE 40	SE 41	Raó 36-37	Raó 37-38	Raó 38-39	Raó 39-40	Raó 40-41
SVE Barcelona Sud	41	27	20	23	18	17	0,65	0,75	1,17	0,77	0,94
SVE Barcelonès Nord – Maresme	39	36	22	19	20	15	0,93	0,60	0,89	1,02	0,76
SVE Catalunya Central	94	66	71	73	42	26	0,70	1,08	1,03	0,58	0,61
SVE Barcelona Ciutat	42	39	27	26	16	18	0,92	0,70	0,94	0,64	1,13
SVE Girona	66	50	45	43	33	36	0,75	0,91	0,95	0,78	1,09
SVE Lleida	59	60	47	58	50	44	1,02	0,78	1,24	0,85	0,88
SVE Tarragona	41	26	27	27	24	22	0,63	1,03	1,01	0,88	0,91
SVE Terres de l'Ebre	59	32	52	65	58	65	0,54	1,61	1,25	0,90	1,12
SVE Vallès Occ. - Or.	38	29	27	27	14	13	0,76	0,91	1,00	0,54	0,94
Total Catalunya	48	37	32	33	23	22	0,78	0,85	1,03	0,72	0,95

Figura 1. Evolució setmanal de la taxa d'incidència acumulada per data de diagnòstic i per SVE (casos per 100.000 habitants i raó de taxes). Setmanes epidemiològiques 36-41. Catalunya, 2021.

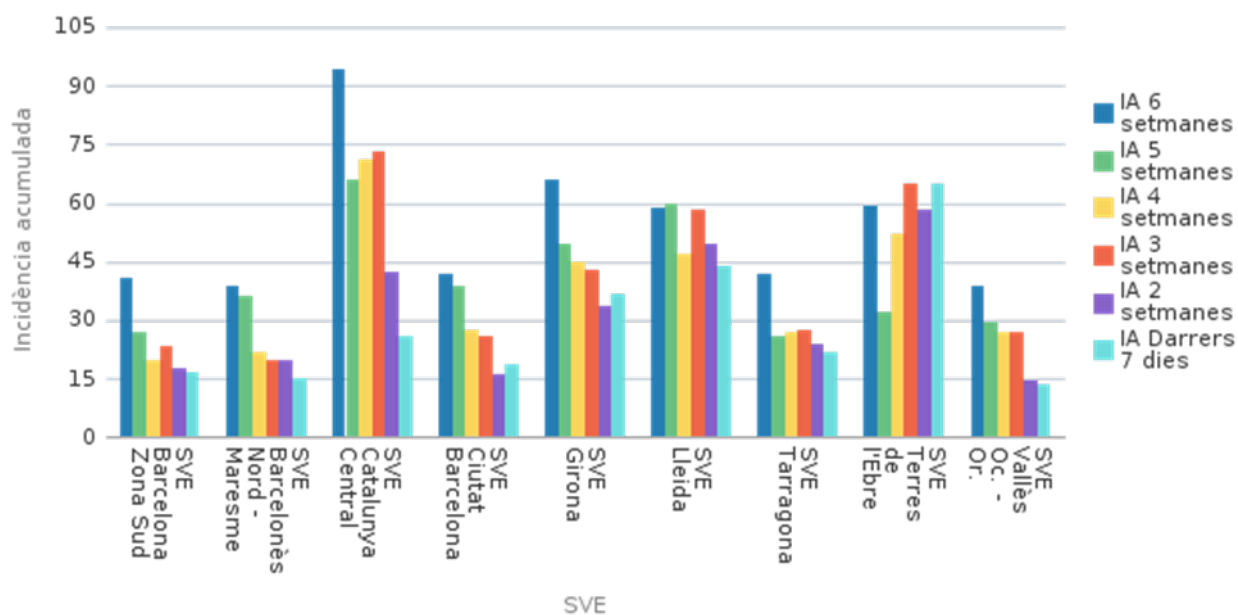
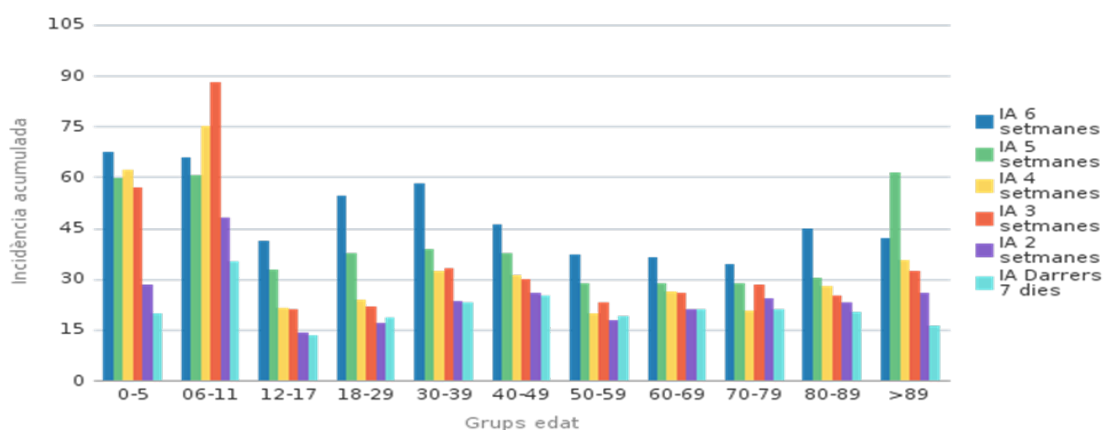
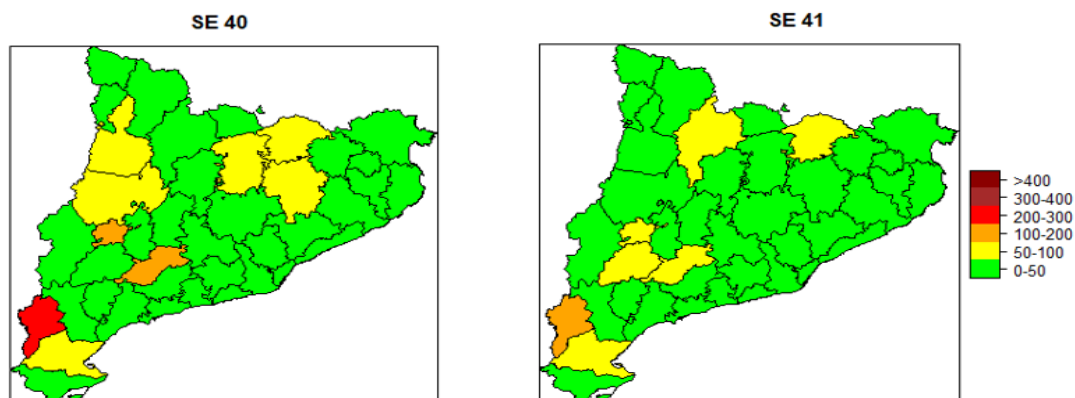


Figura 2. Mapa de la incidència acumulada comarcal de casos positius per data de diagnòstic (casos per 100.000 habitants). Setmanes epidemiològiques 40-41. Catalunya, 2021.



Taula 3. Llista dels deu municipis de Catalunya amb més incidència acumulada de casos durant l'última setmana. Setmanes epidemiològiques 40-41. Catalunya, 2021.

Municipi	SE 40		SE 41		Raó
	Nre.	Taxa	Nre.	Taxa	
Vallirana	3	20,6	24	164,5	7,99
Alcarràs	10	100,0	13	130,0	1,30
Mollerussa	14	87,4	17	106,1	1,21
Tortosa	14	51,0	29	105,7	2,07
Seu d'Urgell	5	40,6	11	89,2	2,20
Roquetes	14	67,8	16	77,5	1,14
Banyoles	12	57,2	13	61,9	1,08
Santa Perpètua de Mogoda	13	51,3	15	59,2	1,15
Vic	36	74,7	27	56,0	0,75
Ampostà	3	14,1	11	51,7	3,67

1.3 Defuncions validades pels serveis de vigilància epidemiològica (SVE)

Durant la setmana 41 s'ha notificat una defunció relacionada amb SARS-CoV-2 i validada pels serveis de vigilància epidemiològica (SVE), 5 menys que la setmana anterior (taula 4). La tendència és decreixent des de fa dos mesos aproximadament (figura 4). S'ha de tenir en compte que les dades de l'última setmana poden estar infraestimades a causa del retard en la validació de les defuncions per part dels SVE.

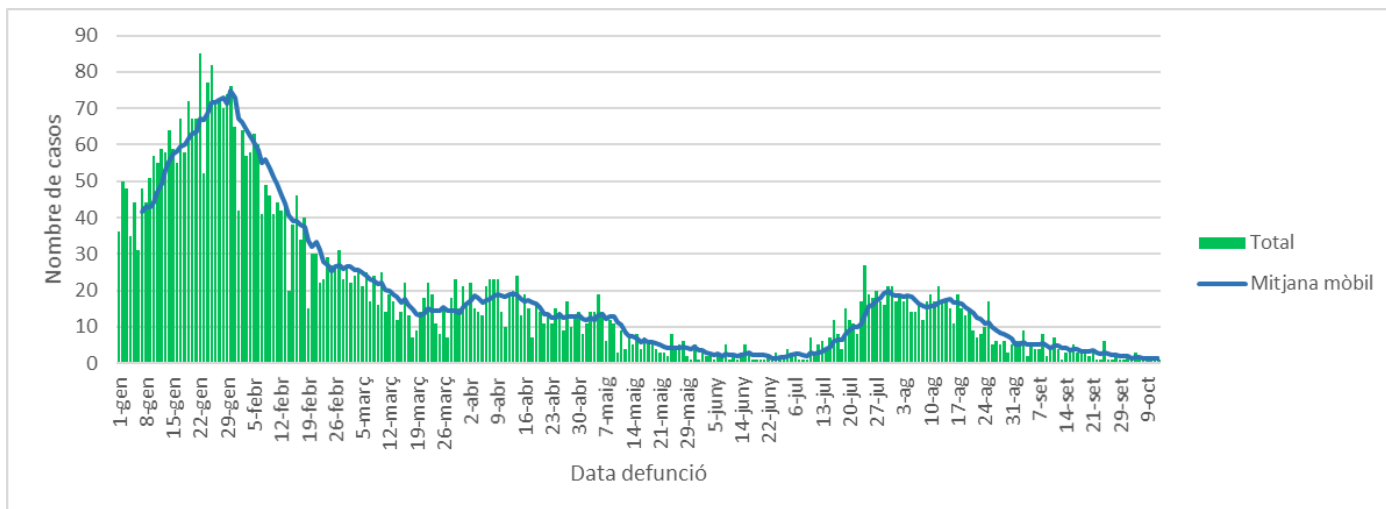
Taula 4. Evolució del nombre de defuncions setmanals validades epidemiològicament per setmana de defunció i per SVE. Setmanes epidemiològiques 36-41. Catalunya, 2021.

SVE	SE 36	SE 37	SE 38	SE 39	SE 40	SE 41
SVE Barcelona Sud	4	1		4	2	
SVE Barcelonès Nord - Maresme	1	1				
SVE Catalunya Central	2	3	4	1	1	1
SVE Barcelona Ciutat	2	4	1			
SVE Girona	8	2	4	1	1	
SVE Lleida	1					
SVE Tarragona	3	1	2		1	
SVE Terres de l'Ebre	1			1		
SVE Vallès Occ. - Or.	11	10	5		1	
Total Catalunya	33	22	16	7	6	1

Taula 5. Evolució del nombre de defuncions setmanals validades epidemiològicament per setmana de defunció i per grups d'edat. Setmanes epidemiològiques 36-41. Catalunya, 2021.

Grups d'edat	SE 36	SE 37	SE 38	SE 39	SE 40	SE 41
0-5						
6-11						
12-17						
18-29						
30-39						
40-49	4	1				
50-59		1	2		2	
60-69	9	2	2	1	1	
70-79	5	4	2	2	1	
80-89	11	10	7	2	1	1
>89	4	4	3	2	1	
Total	33	22	16	7	6	1

Figura 4. Evolució del nombre de defuncions diàries validades epidemiològicament per data de defunció, amb una mitjana mòbil de set dies. Any 2021. Catalunya, 2021.



1.4 Proves diagnòstiques

Aquesta setmana, la majoria de casos es diagnostiquen per PCR (49,0%), el 43,6% es diagnostiquen exclusivament per TAR, i la resta (7,3%), per totes dues proves. L'SVE que diagnostica més per TAR és l'SVE de Lleida (50,3%), el que diagnostica més per PCR és l'SVE de Girona (53,1%) i el que més fa servir la combinació de les dues proves és l'SVE de Vallès Occidental i Oriental (15,1%) (taula 6).

Taula 6. Distribució de la proporció de casos confirmats per proves diagnòstiques confirmatòries i SVE. Setmanes epidemiològiques 40-41. Catalunya, 2021.

SVE	SE 40			SE 41			Total 2021		
	% PCR	% TAR	% PCR + TAR	% PCR	% TAR	% PCR + TAR	% PCR	% TAR	% PCR + TAR
SVE Barcelona Sud	56,2	36,7	7,1	50,0	44,4	5,6	37,6	55,5	6,9
SVE Barcelonès Nord - Maresme	55,9	31,7	12,4	42,1	47,1	10,7	38,5	52,8	8,8
SVE Catalunya Central	57,5	32,7	9,8	51,6	42,2	6,2	35,2	53,8	10,9
SVE Barcelona Ciutat	50,8	42,0	7,2	49,2	47,9	3,0	36,0	56,7	7,3
SVE Girona	56,5	38,3	5,2	53,1	41,7	5,2	31,2	62,0	6,8
SVE Lleida	48,0	36,2	15,8	46,7	50,3	3,1	32,2	56,1	11,7
SVE Tarragona	47,0	40,9	12,1	51,5	42,6	5,9	29,5	63,5	7,1
SVE Terres de l'Ebre	52,4	27,2	20,4	50,9	37,9	11,2	27,0	59,5	13,5
SVE Vallès Occ. - Or.	65,2	25,7	9,1	46,4	38,5	15,1	41,5	48,9	9,6
Total Catalunya	54,4	34,6	11,0	49,0	43,6	7,3	34,3	56,5	9,2

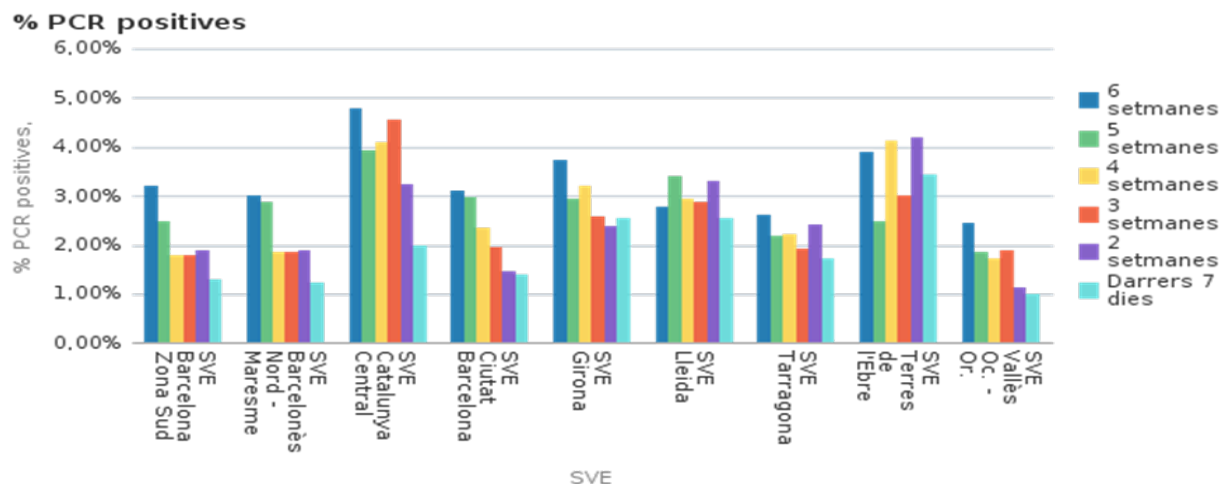
1.5 Percentatge de positivitat de les proves PCR

El percentatge de positivitat de les proves PCR segueix la tendència decreixent de les últimes setmanes; aquesta setmana és de l'1,61%, un 0,36% menys que la setmana passada. El grup d'edat que presenta el percentatge de positivitat més alt és el de 6-11 anys (4,60%), i el que menys és el de 60-69 anys (0,01%) (taula 7). L'SVE que presenta el percentatge de positivitat més alt és l'SVE de les Terres de l'Ebre (3,43%) i el que menys és l'SVE del Vallès Occidental i Oriental (1,00%) (figura 5).

Taula 7. Distribució del percentatge de positivitat setmanal de les proves PCR per grups d'edat. Setmanes epidemiològiques 36-41. Catalunya, 2021.

Grups d'edat	% PCR positives										
	SE 36	SE 37	SE 38	SE 39	SE 40	SE 41	Variació % 36-37	Variació % 37-38	Variació % 38-39	Variació % 39-40	Variació % 40-41
0-5	14,58	8,93	5,96	5,96	3,86	3,13	-5,65	-2,97	0,00	-2,09	-0,73
06-11	16,17	9,59	5,42	5,79	4,37	4,60	-6,58	-4,17	0,37	-1,42	0,23
12-17	7,58	4,89	2,33	2,51	1,79	2,10	-2,70	-2,56	0,18	-0,72	0,31
18-29	2,71	2,35	1,93	1,55	1,39	1,14	-0,36	-0,42	-0,38	-0,16	-0,25
30-39	3,21	2,38	2,13	1,86	1,69	1,45	-0,83	-0,25	-0,27	-0,17	-0,24
40-49	2,48	2,38	2,07	2,03	1,87	1,70	-0,11	-0,30	-0,04	-0,16	-0,17
50-59	1,87	1,69	1,39	1,33	1,37	1,19	-0,18	-0,30	-0,06	0,04	-0,18
60-69	2,65	2,24	2,24	1,87	1,87	1,64	-0,41	-0,01	-0,36	0,00	-0,23
70-79	3,21	2,42	1,88	2,24	2,09	1,46	-0,79	-0,53	0,36	-0,15	-0,63
80-89	3,38	2,57	2,45	2,22	2,24	1,65	-0,82	-0,12	-0,23	0,02	-0,59
>89	3,02	3,80	2,89	2,44	2,48	1,61	0,78	-0,91	-0,46	0,05	-0,87
Total	3,12	2,67	2,34	2,25	1,97	1,61	-0,45	-0,33	-0,09	-0,28	-0,36

Figura 5. Evolució del percentatge de positivitat setmanal de les proves PCR per SVE. Setmanes epidemiològiques 36-41. Catalunya, 2021.



Percentatge de positivitat en els tests d'antígens

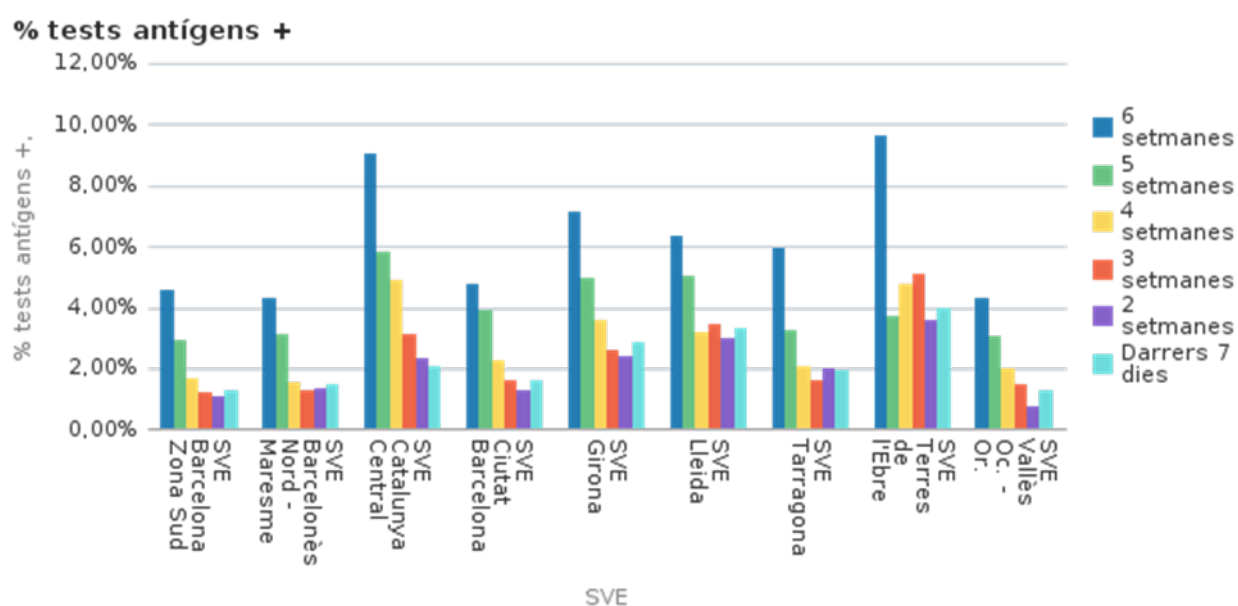
El percentatge de positivitat dels tests d'antígens en la setmana 41 puja lleugerament; aquesta setmana ha estat de l'1,83%, un 0,26% més que la setmana passada. El grup d'edat que presenta el percentatge de positivitat més alt és el de 60-69 anys (3,44%) i el que menys és el de 0-5 anys (0,58%) (taula 8). L'SVE que presenta el percentatge de positivitat més alt és l'SVE de les Terres de l'Ebre (3,94%) i el que menys és l'SVE del Vallès Occidental i Oriental (1,25%) (figura 6).

Taula 8. Distribució del percentatge de positivitat setmanal dels tests d'antígens per grups d'edat. Setmanes epidemiològiques 36-41. Catalunya, 2021.

Grup d'edat	% tests d'antígens positius										
	SE 36	SE 37	SE 38	SE 39	SE 40	SE 41	Variació % 36-37	Variació % 37-38	Variació % 38-39	Variació % 39-40	Variació % 40-41
0-5	4,54	2,09	1,40	0,80	0,45	0,58	-2,46	-0,69	-0,60	-0,35	0,13
06-11	7,86	5,27	2,85	2,16	1,59	2,97	-2,60	-2,41	-0,69	-0,57	1,38
12-17	4,04	2,30	0,90	0,54	0,40	0,59	-1,74	-1,40	-0,35	-0,14	0,19
18-29	4,07	2,92	1,64	1,21	0,94	0,98	-1,15	-1,28	-0,43	-0,27	0,04
30-39	5,82	4,07	2,78	2,49	1,82	2,08	-1,75	-1,29	-0,29	-0,67	0,25
40-49	6,51	4,88	3,64	2,38	2,43	2,72	-1,64	-1,24	-1,25	0,05	0,29
50-59	5,02	4,38	3,30	2,82	2,34	2,53	-0,64	-1,07	-0,48	-0,48	0,19
60-69	6,51	4,92	3,96	3,34	2,91	3,44	-1,59	-0,96	-0,61	-0,44	0,53
70-79	6,34	4,51	3,92	3,47	3,31	3,30	-1,83	-0,59	-0,44	-0,16	-0,01

% tests d'antígens positius											
Grups d'edat	SE 36	SE 37	SE 38	SE 39	SE 40	SE 41	Variació % 36-37	Variació % 37-38	Variació % 38-39	Variació % 39-40	Variació % 40-41
80-89	6,64	3,76	3,10	2,45	2,68	2,31	-2,88	-0,65	-0,65	0,23	-0,36
>89	5,21	5,07	1,67	2,94	3,03	1,08	-0,14	-3,40	1,27	0,09	-1,96
Total	5,46	3,79	2,47	1,89	1,58	1,83	-1,67	-1,32	-0,58	-0,32	0,26

Figura 6. Evolució del percentatge de positivitat setmanal dels tests d'antígens per SVE. Setmanes epidemiològiques 36-41. Catalunya, 2021.



1.6 Casos simptomàtics

L'evolució dels casos simptomàtics continua baixant, i és 182 la mitjana de casos diaris que inicien símptomes durant els últims set dies, un 7,6% menys respecte a fa dues setmanes (197) (figura 7). Els casos simptomàtics representen aquesta setmana el 81,94% dels casos detectats, un 3,07% menys que la setmana passada (78,87%). L'SVE que presenta la proporció més alta de casos simptomàtics és l'SVE de la Catalunya Central (91,3%), i el que menys és l'SVE de Barcelona Ciutat (78,3%) (figura 8).

Figura 7. Evolució del nombre de casos simptomàtics diaris per data d'inici de símptomes, amb una mitjana mòbil de set dies. Any 2021. Catalunya, 2021.

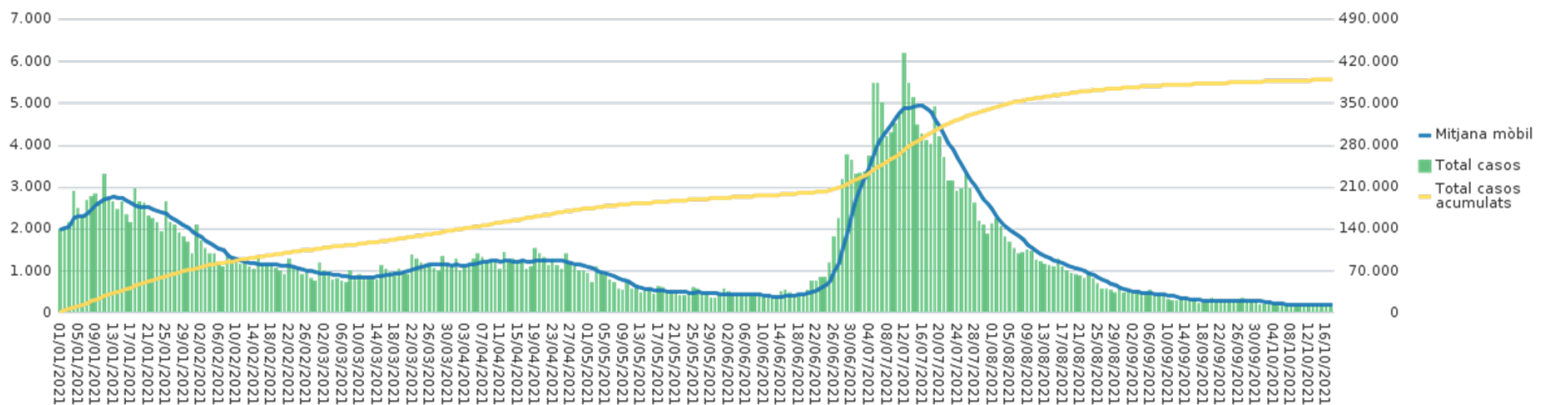
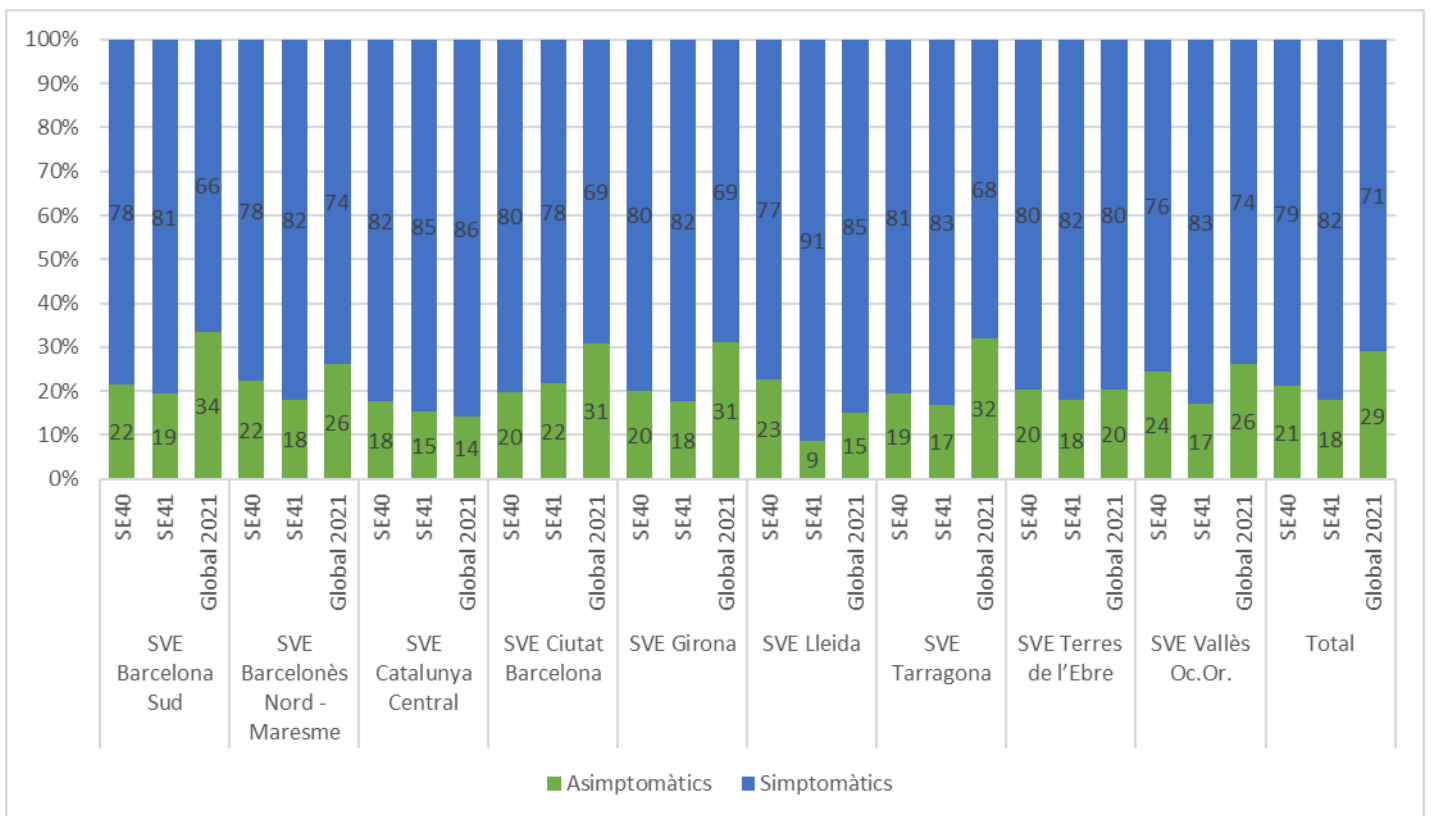


Figura 8. Distribució de la proporció de casos simptomàtics i asimptomàtics setmanals per data d'inici de símptomes i SVE. Setmanes epidemiològiques 40-41. Catalunya, 2021.



1.7 Pacients positius hospitalitzats

En la setmana 41 hi havia a Catalunya 344 persones amb resultat positiu per coronavirus SARS-CoV-2 ingressades en un centre hospitalari, de les quals 91 eren a l'UCI. Respecte a la setmana passada, disminueixen els ingressats crítics (-11,7%) i es mantenen estables els ingressats convencionals (+0,8%), amb una disminució global de persones ingressades del 2,8% (taula 9).

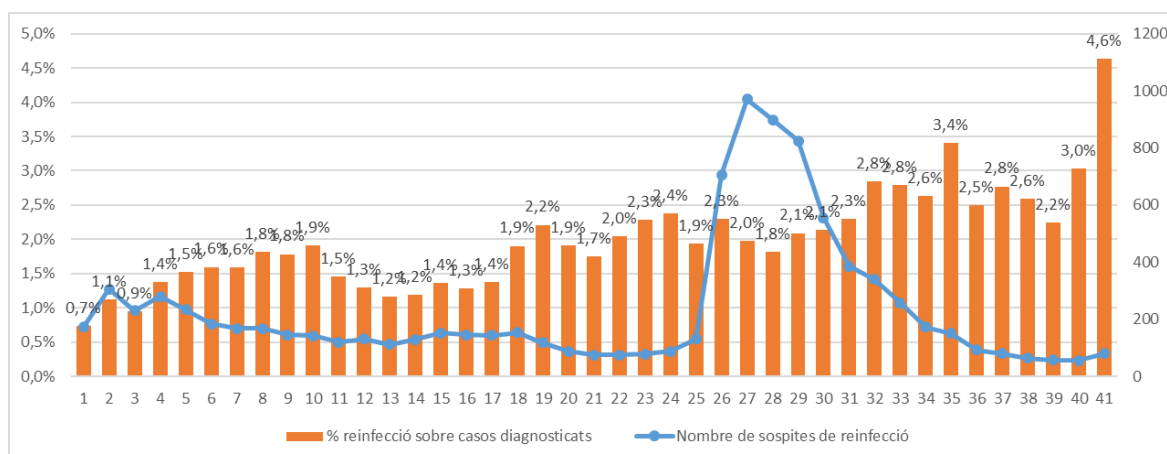
Taula 9. Distribució del nombre de pacients positius ingressats (hospitalització convencional i UCI). Setmanes epidemiològiques 40-41. Catalunya, 2021.

	SE 40	SE 41	Variació
Pacients positius ingressats en hospitalització convencional	251	253	0,8
Pacients positius ingressats a l'UCI	103	91	-11,7
Total de positius ingressats	354	344	-2,8

1.8 Nombre setmanal de sospites de reinfecció i percentatge sobre el total

La setmana 41 s'han detectat 80 sospites de reinfecció, cosa que representa el 4,6% dels casos diagnosticats aquesta setmana. Augmenten els casos de sospita de reinfecció (+25) i també la proporció respecte del total de casos diagnosticats setmanals (+1,8%) (figura 9, taula 10). Els SVE que presenten aquesta setmana la proporció de sospites de reinfecció més alta respecte al total de casos notificats són l'SVE de Barcelona Zona Sud i Barcelonès Nord-Maresme (7,9%) i el que menys és l'SVE de Tarragona (1,4%) (taula 10).

Figura 9. Distribució setmanal del nombre de sospites de reinfecció i de la proporció de sospites sobre el total de casos diagnosticats setmanals. Any 2021. Catalunya, 2021.



Taula 10. Distribució setmanal per SVE del nombre de sospites de reinfecció i de la proporció de sospites sobre el total de casos diagnosticats setmanals. Setmanes epidemiològiques 40-41. Catalunya, 2021.

SVE	SE 40		SE 41		Total 2021	
	N	%	N	%	N	%
SVE Barcelona Sud	8	3,3	19	7,9	1.759	1,9
SVE Barcelonès Nord - Maresme	4	2,4	10	7,9	1.214	2,1
SVE Catalunya Central	1	0,5	3	2,2	583	1,7
SVE Barcelona Ciutat	11	4,1	15	4,9	2.203	1,7
SVE Girona	6	2,4	9	3,3	902	1,8
SVE Lleida	4	1,8	7	3,5	459	1,5
SVE Tarragona	5	3,3	2	1,4	605	1,6
SVE Terres de l'Ebre	2	1,9	2	1,7	83	1,0
SVE Vallès Occ. - Or.	14	7,3	13	7,0	1.633	1,8
Total Catalunya	55	3,0	80	4,6	9.441	1,8

1.9 Casos positius en persones vacunades

Fins a la setmana 41 s'han detectat 58.040 infeccions causades pel coronavirus SARS-CoV-2 en pacients correctament vacunats (annex 1) (1,01%), amb una taxa d'incidència setmanal de 17,0 casos per 100.000 vacunats, inferior respecte a la setmana passada (17,8). La vacuna que presenta més proporció de casos positius és Janssen a escala global (1,70%) i també pel que fa a la taxa de la setmana 41 (29,5 casos per 100.000 h.). El grup d'edat que presenta una proporció més elevada de casos positius vacunats és el de persones de més de 90 anys a escala global (2,27%) i, durant la setmana 41, els de 70-79 (taxa de 22,6 casos per 100.000 vacunats), i l'SVE que en presenta més és el de Terres de l'Ebre la setmana 41 (taxa de 36,2 casos per 100.000 vacunats) (taula 11).

Taula 11. Distribució acumulada dels pacients vacunats, casos positius de persones vacunades i taxes d'incidència acumulada setmanal per 100.000 vacunats, per tipus de vacuna, grups d'edat i SVE. Catalunya, 2021.

Tipus de vacuna	Correctament vacunats	Casos positius vacunats		Taxa d'IA	
		Nre.	%	SE 39	SE 40
BioNTech/Pfizer	4.008.089	38.514	0,96	16,8	16,0
Moderna/Lonza	684.715	3.061	0,45	9,7	7,6
AstraZeneca	806.208	10.167	1,26	22,1	21,8
Janssen	348.715	5.927	1,70	29,9	29,5
Grups d'edat					
0-5	7	0	0,00	0,0	0,0
6-11	86	0	0,00	0,0	0,0
12-17	391.415	243	0,06	6,2	5,1
18-29	721.144	5.706	0,79	10,0	12,9
30-39	746.332	6.019	0,81	19,2	16,7
40-49	1.108.956	11.848	1,07	21,0	20,7
50-59	1.010.234	11.225	1,11	15,1	15,2
60-69	783.820	7.810	1,00	21,2	17,6
70-79	610.594	6.833	1,12	22,5	22,6
80-89	347.280	5.732	1,65	21,0	17,0
≥90	99.224	2.253	2,27	19,2	16,1
SVE					
SVE Barcelona Sud	1.034.368	10.783	1,04	11,7	14,7
SVE Barcelonès Nord - Maresme	522.550	6.857	1,31	20,1	18,2
SVE Catalunya Central	384.677	3.454	0,90	18,7	20,5
SVE Barcelona Ciutat	1.286.313	13.812	1,07	13,1	14,1
SVE Girona	622.852	5.156	0,83	19,6	23,3
SVE Lleida	313.659	3.410	1,09	43,0	31,9
SVE Tarragona	447.473	4.155	0,93	24,8	15,0
SVE Terres de l'Ebre	132.738	988	0,74	47,5	36,2
SVE Vallès Occ. - Or.	979.275	9.425	0,96	12,2	10,7
Total Catalunya	5.723.906	58.040	1,01	17,8	17,0

2 Indicadors de brots

2.1 Distribució territorial de brots

Durant la setmana epidemiològica (SE) 41, s'han notificat a la Xarxa de Vigilància Epidemiològica de Catalunya (XVEC) 109 brots, que han ocasionat 446 persones afectades, set de les quals han requerit ingrés hospitalari i no n'ha mort cap. En el context d'aquests brots, 1.366 contactes estan o han estat en seguiment. Els territoris de la Catalunya Central, Girona i les Terres de l'Ebre són els que han notificat més brots. S'ha registrat una disminució dels brots notificats respecte a la setmana anterior (SE 40 actualitzada: 140 brots) (taula 12).

Taula 12. Brots notificats. Distribució territorial. Setmana epidemiològica 41. Catalunya, 2021.

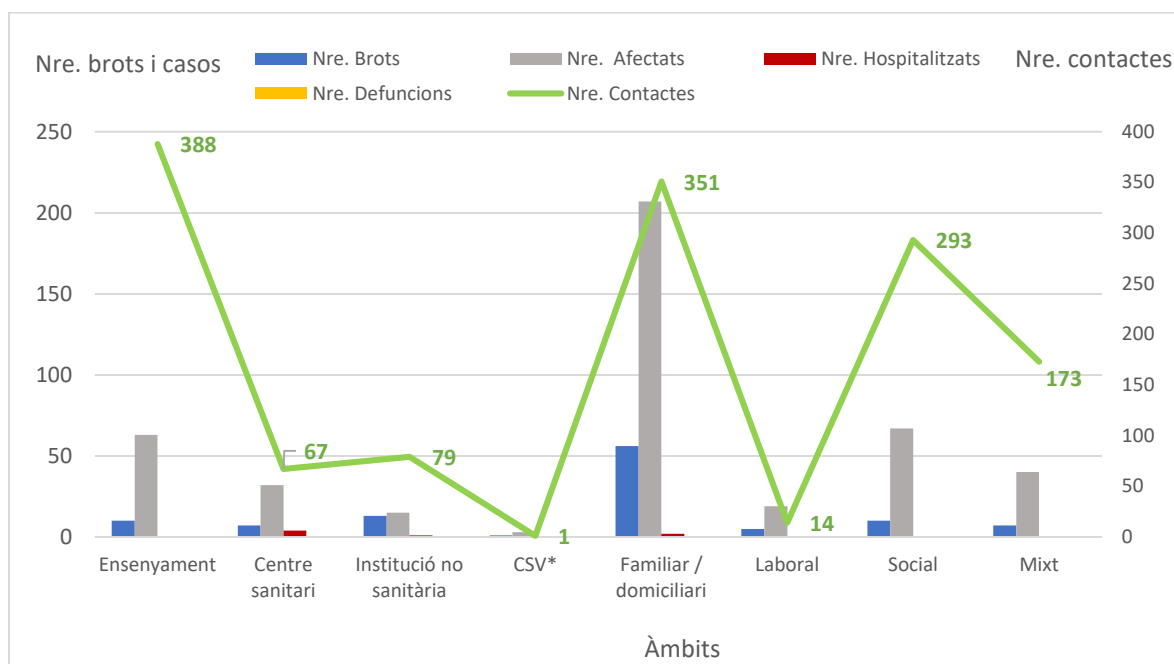
SVE	Nre. de brots	Nre. d'afectats	Nre. d'hospitalitzats	Nre. de defuncions	Nre. de contactes
SVE Barcelona Sud	8	34	0	0	85
SVE Barcelonès Nord-Maresme	8	41	0	0	203
SVE Catalunya Central	30	100	--	--	--
SVE Barcelona Ciutat*	5	20	1	0	23
SVE Girona	17	89	0	0	317
SVE Lleida	8	39	3	0	235
VE Tarragona	9	24	1	0	80
SVE Terres de l'Ebre	17	79	2	--	345
SVE Vallès Occ. - Or.	7	20	0	0	78
Total general	109	446	7	0	1.366

*Durant l'any 2021 l'ASPB no ha notificat cap brot d'àmbit familiar/domiciliari

2.2 Distribució dels brots notificats per àmbits genèrics

L'àmbit familiar/domiciliari és on hi ha hagut una freqüència molt més elevada de brots (51,4 %), seguit, a molta distància, de l'àmbit de les institucions no sanitàries (11,9%). El nombre més elevat d'afectats s'ha produït a l'àmbit familiar/domiciliari (46,4%), seguit de l'àmbit social i del d'ensenyament (15,0% i 14,1%, respectivament). La mitjana de casos per brot és de 4,1, i oscil·la, segons l'àmbit genèric, en un rang d'entre 1,2 a les institucions no sanitàries i de 6,7 a l'àmbit social (figura 10 i taula 13).

Figura 10. Distribució per àmbit dels brots, persones afectades, hospitalitzades i contactes en seguiment. Setmana epidemiològica 41. Catalunya, 2021.



Taula 13. Distribució per àmbit: percentatge de brots, persones afectades i mitjana de casos per brot. Setmana epidemiològica 41. Catalunya, 2021.

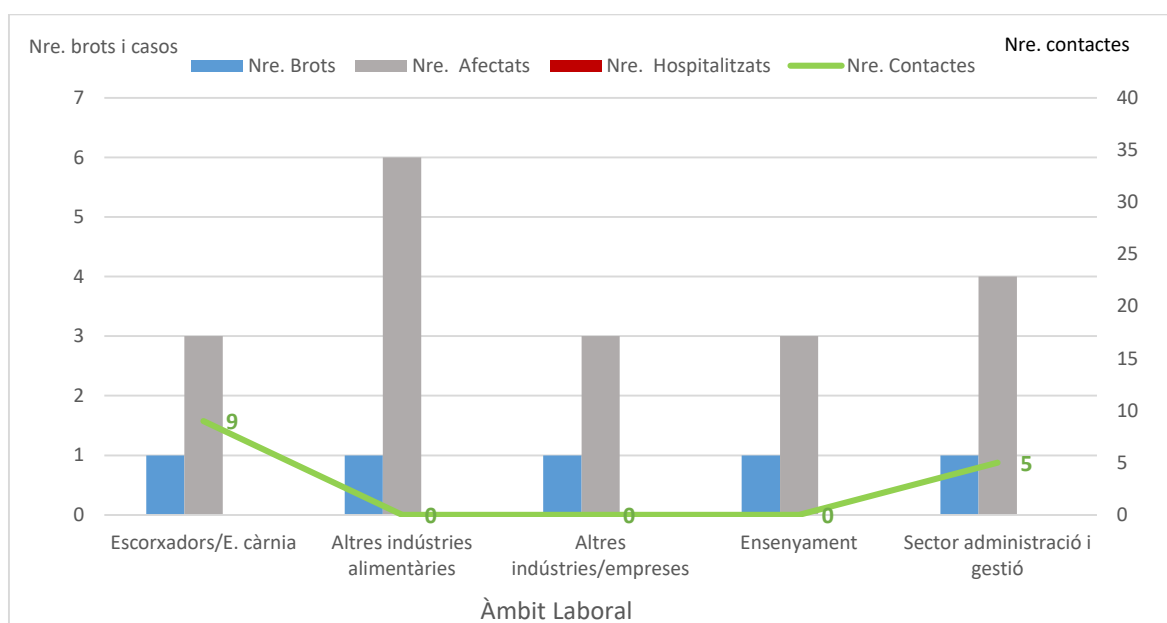
Àmbits	Nre. de brots	%	Nre. d'afectats	%	Casos/brot
Ensenyament	10	9,2	63	14,1	6,3
Centre sanitari	7	6,4	32	7,2	4,6
Institució no sanitària	13	11,9	15	3,4	1,2
CSV*	1	0,9	3	0,7	3,0
Familiar/domicili	56	51,4	207	46,4	3,7
Laboral	5	4,6	19	4,3	3,8
Social	10	9,2	67	15,0	6,7
Mixt	7	6,4	40	9,0	5,7
Total general	109	100,0	446	100,0	4,1

2.3 Distribució dels brots notificats per àmbits específics

2.3.1 Laboral

En el marc de l'àmbit laboral, aquesta setmana s'han notificat 5 brots, que han representat 19 afectats (4,6% i 4,3% respecte del global, respectivament). Aquests brots s'han produït en els sectors següents: un en el d'escorxadors/empresa càrnia, un en el d'altres indústries alimentàries, un en el d'altres indústries/empreses, un en el d'ensenyament i un en el sector d'administració i gestió. La mitjana de casos per brot global en aquest àmbit ha estat de 3,8 i ha estat més elevada en el sector d'altres indústries alimentàries i al sector d'administració i gestió (6,0 i 4,0, respectivament) (figura 11 i taula 14).

Figura 11. Distribució per àmbit laboral dels brots, persones afectades, hospitalitzades i contactes en seguiment. Setmana epidemiològica 41. Catalunya, 2021.



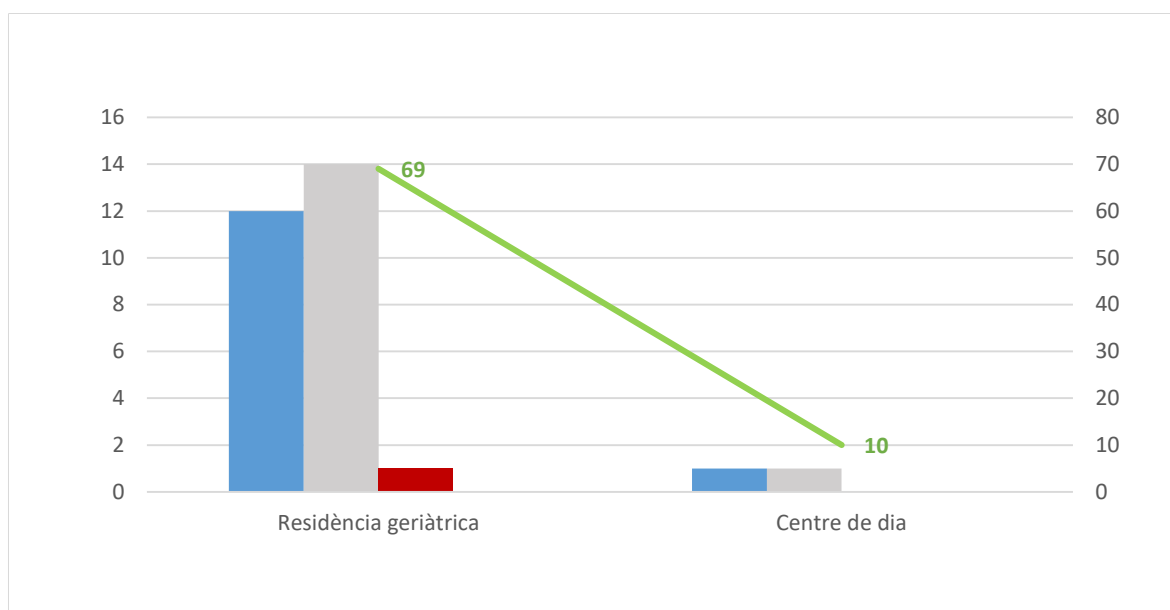
Taula 14. Distribució per àmbit específic de l'àmbit laboral: percentatge de brots, persones afectades i mitjana de casos per brot. Setmana epidemiològica 41. Catalunya, 2021.

Àmbits	Nre. de brots	%	Nre. d'afectats	%	Casos/brot
Laboral	5	4,6	19	4,3	3,8
Escorxadors / E. càrnia	1	20,0	3	15,8	3,0
Altres indústries alimentàries	1	20,0	6	31,6	6,0
Altres indústries/empreses	1	20,0	3	15,8	3,0
Ensenyament	1	20,0	3	15,8	3,0
Sector administració i gestió	1	20,0	4	21,1	4,0

2.3.2 Institucions no sanitàries

En aquest àmbit (residències geriàtriques i altres residències) s'han produït l'11,9% dels brots, que han ocasionat el 3,4% dels afectats. L'àmbit de les residències geriàtriques ha estat el més freqüent (92,3% dels brots). La mitjana global de casos per brot ha estat d'1,2, essent també a les residències geriàtriques la més elevada (1,2 casos per brot). A l'àmbit de les residències geriàtriques, aquesta setmana s'ha registrat l'única hospitalització. No hi ha hagut defuncions. Els contactes en seguiment han estat 79 (figura 12 i taula 15).

Figura 12. Distribució per àmbit específic – institucions no sanitàries: nombre de brots, persones afectades, hospitalitzades i contactes en seguiment. Setmana epidemiològica 41. Catalunya, 2021.



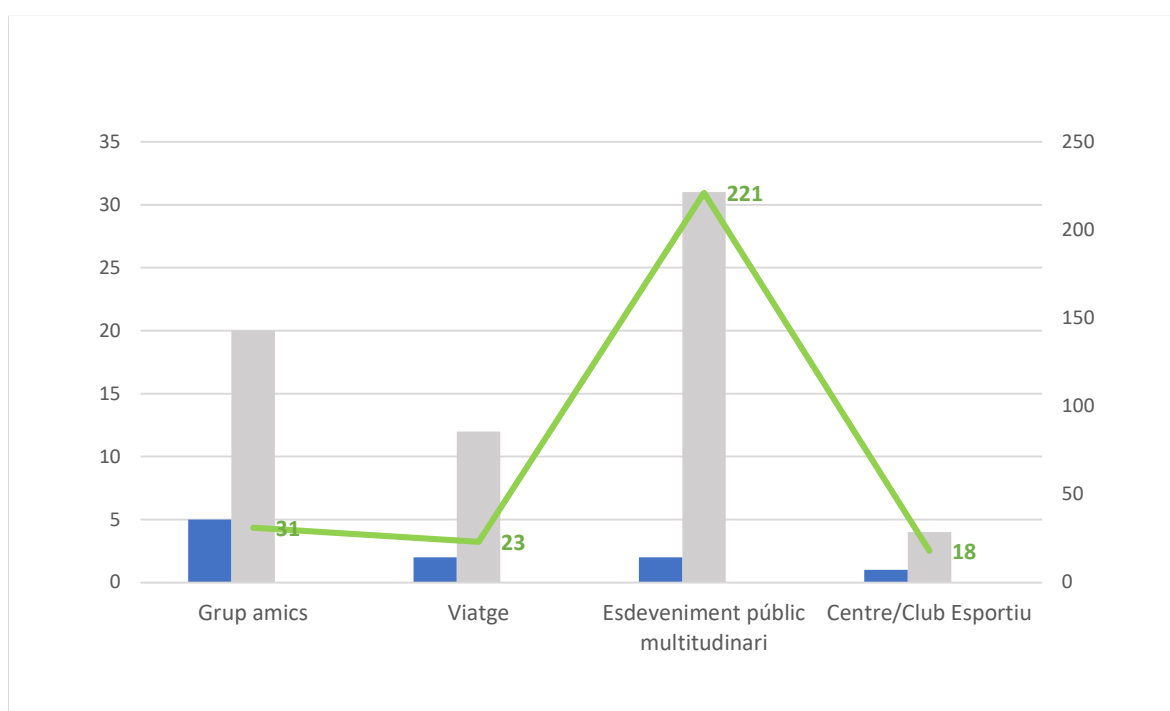
Taula 15. Distribució per àmbit específic – institucions no sanitàries: percentatge de brots, persones afectades i mitjana de casos per brot. Setmana epidemiològica 41. Catalunya, 2021.

Àmbits	Nre. de brots	%	Nre. d'afectats	%	Casos/brot
Institucions no sanitàries	13	11,9	15	3,4	1,2
Residència geriàtrica	12	92,3	14	93,3	1,2
Centre de dia	1	7,7	1	6,7	1,0

2.3.3 Social

A l'àmbit social, aquesta setmana, s'hi han identificat el **9,2%** del total de brots, amb un **15,0%** dels afectats (el segon àmbit amb més afectats) i una mitjana de casos per brot de **6,7**. La major part dels brots s'han produït en **grups d'amics** (50,0%), mentre que el nombre d'afectats més elevat s'ha produït en esdeveniments públics multitudinaris (46,3%), seguit de grups d'amics (29,9%). La mitjana de casos per brot més elevada ha estat en esdeveniments públics multitudinaris (amb 15,5 casos per brot) (figura 13 i taula 16).

Figura 13. Distribució per àmbit específic - social: nombre de brots, persones afectades, hospitalitzades i contactes en seguiment. Setmana epidemiològica 41. Catalunya, 2021.



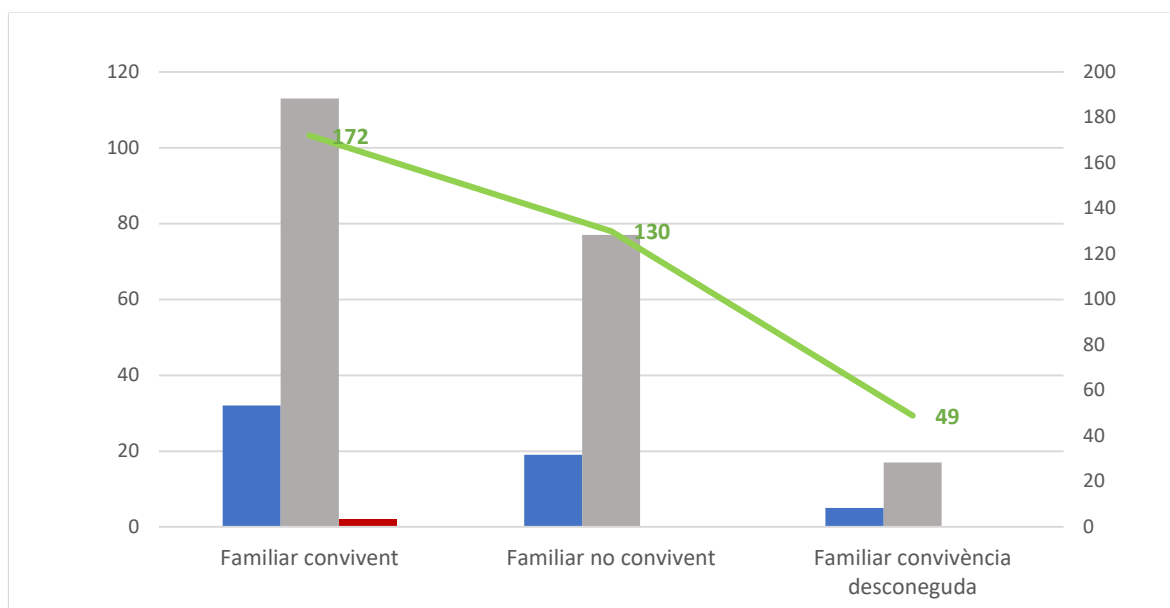
Taula 16. Distribució per àmbit específic - social: percentatge de brots, persones afectades i mitjana de casos per brot. Setmana epidemiològica 41. Catalunya, 2021.

Àmbits	Nre. de brots	%	Nre. d'afectats	%	Casos/brot
Social	10	9,2	67	15,0	6,7
Grup d'amics	5	50,0	20	29,9	4,0
Viatge	2	20,0	12	17,9	6,0
Esdeveniments públics multitudinaris	2	20,0	31	46,3	15,5
Centre / Club esportiu	1	10,0	4	6,0	4,0

2.3.4 Familiar

Globalment, en aquest àmbit s'han produït, amb molta diferència, el nombre més elevat de brots (51,4%), que han ocasionat el 46,4% dels afectats, amb una mitjana de casos per brot de 3,7. El percentatge de brots més elevat s'ha donat en el grup de familiars convivents (57,1%), i també el percentatge més elevat de casos (54,6%), encara que la mitjana de casos per brot més alta ha estat del grup de familiars no convivents (4,1) (figura 14 i taula 17).

Figura 14. Distribució per àmbit específic - familiar: nombre de brots, persones afectades, hospitalitzades i contactes en seguiment. Setmana epidemiològica 41. Catalunya, 2021.



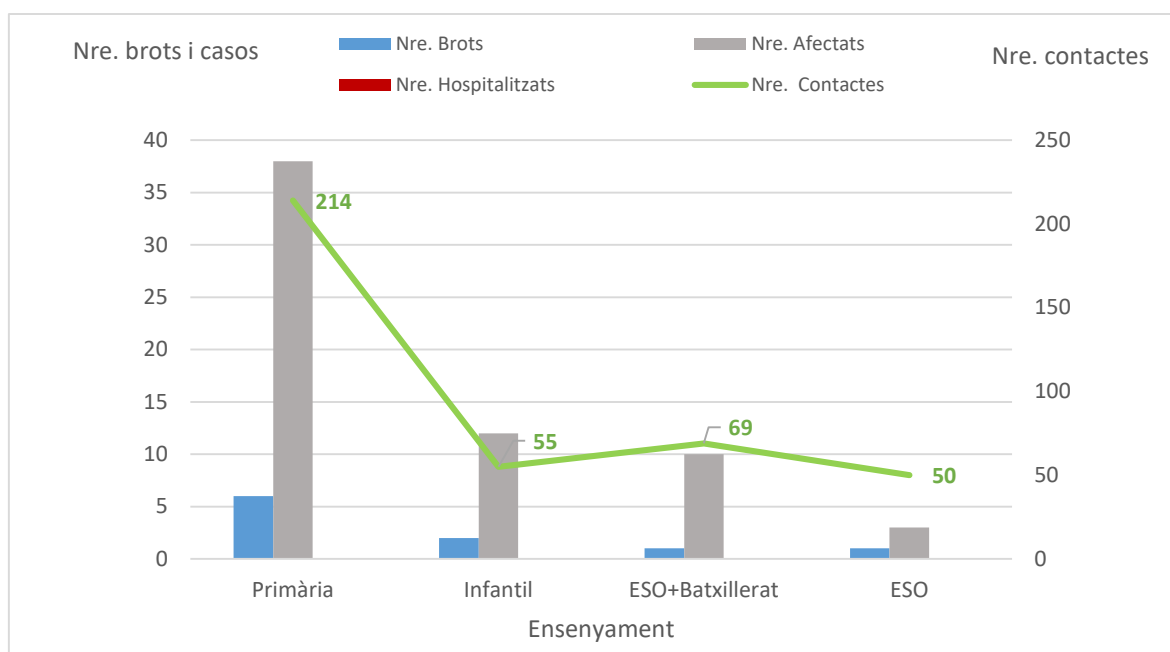
Taula 17. Distribució per àmbit específic - familiar: percentatge de brots, persones afectades i mitjana de casos per brot. Setmana epidemiològica 41. Catalunya, 2021.

Àmbits	Nre. de brots	%	Nre. d'afectats	%	Casos/brot
Familiar/domicili	56	51,4	207	46,4	3,7
Familiar convivent	32	57,1	113	54,6	3,5
Familiar no convivent	19	33,9	77	37,2	4,1
Familiar convivència desconeguda	5	8,9	17	8,2	3,4

2.3.5 Ensenyament

Aquest àmbit continua essent important, perquè aquesta setmana ha suposat el 9,2% dels brots i el 14,1% dels afectats, amb una mitjana de casos per brot de 6,3. El percentatge de brots més elevat s'ha donat en el grup de primària (60,0%), seguit de l'etapa d'infantil (20,0%). També al grup de primària s'ha donat el percentatge més elevat de casos (60,3%), encara que la mitjana de casos per brot més alta ha estat la del grup ESO + batxillerat (10,0 casos/brot) (figura 15 i taula 18).

Figura 15. Distribució per àmbit específic - ensenyament: nombre de brots, persones afectades, hospitalitzades i contactes en seguiment. Setmana epidemiològica 41. Catalunya, 2021.



Taula 18. Distribució per àmbit específic - ensenyament: percentatge de brots, persones afectades i mitjana de casos per brot. Setmana epidemiològica 41. Catalunya, 2021.

Àmbits	Nre. de brots	%	Nre. d'afectats	%	Casos/brot
Ensenyament	10	9,2	63	14,1	6,3
Primària	6	60,0	38	60,3	6,3
Infantil	2	20,0	12	19,0	6,0
ESO+batxillerat	1	10,0	10	15,9	10,0
ESO	1	10,0	3	4,8	3,0

2.4 Distribució territorial dels brots actius

En el moment actual, es mantenen encara actius a Catalunya **254** brots, que han afectat 1.415 persones, 26 de les quals han requerit ingrés hospitalari i 4 han mort. En el context d'aquests brots, **5.129 contactes** han estat en seguiment o encara ho estan (taula 19).

Taula 19. Brots notificats a la Xarxa de Vigilància Epidemiològica de Catalunya (XVEC) encara actius. Distribució territorial de brots, persones afectades, hospitalitzades, defuncions i contactes en seguiment.

SVE	Nre. de brots	Nre. d'afectats	Nre. d'hospitalitzats	Nre. de defuncions	Nre. de contactes
SVE Barcelona Sud	30	166	9	1	369
SVE Barcelonès Nord-Maresme	20	86	1	0	312
SVE Catalunya Central	57	199	--	--	--
SVE Barcelona Ciutat	11	45	1	0	126
SVE Girona	52	326	6	0	1.584
SVE Lleida	23	110	4	1	494
SVE Tarragona	15	207	3	2	718
SVE Terres de l'Ebre	30	223	2		1.059
SVE Vallès Occ. - Or.	16	53	0	0	467
Total general	254	1.415	26	4	5.129

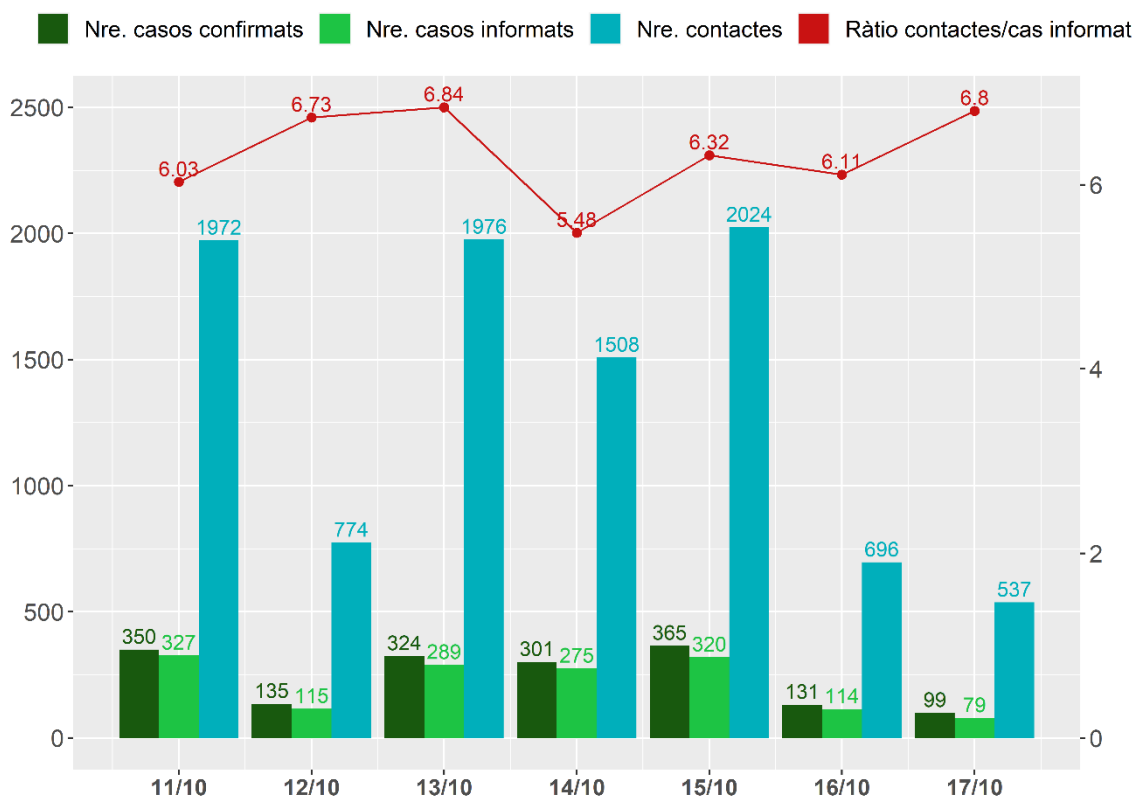
3 Indicadors de contactes estrets

3.1 Incidència de casos i contactes estrets per dia

Objectiu: reducció progressiva. Resultat: 244 casos i 1.355 contactes estrets diaris

Durant la setmana epidemiològica d'estudi (SE 41), el nombre de casos ha disminuït un 4,5% respecte a la setmana anterior (SE 41: 1.705; SE 40: 1.786). Paral·lelament, el nombre de CE ha augmentat un 1,2% respecte de la setmana anterior (SE 41; 9.487; SE 40: 9.373). A la figura 16 s'observa que la mitjana diària de CE per cas informat oscil·la entre 5,48 i 6,84.

Figura 16. Registre diari de casos, CE, i mitjana diària de CE per cas informat. Setmana epidemiològica 41. Catalunya, 2021.



3.2 Percentatge de casos nous amb identificació de contactes estrets

Objectiu: 80%. Resultat: 88,9%.

Aquest indicador experimenta una lleugera disminució de 0,2 punts respecte de la setmana anterior. Tots els territoris continuen estant en alerta verda (més de 60% dels casos amb contactes informats). L'SVE amb més casos informats és la Catalunya Central, amb un 95,4%. Lleida i l'Alt Pirineu i Aran experimenten l'augment més gran (12,8 punts), mentre que al Barcelonès Nord-Maresme es redueix 7 punts el percentatge de casos informats (taula 20).

Taula 20. Nombre i percentatge de casos informats segons servei de vigilància epidemiològica (SVE). Setmana epidemiològica 41. Catalunya, 2021.

SVE	Casos confirmats	Casos informats	% casos informats SE 41	Variació respecte de la SE 40
Barcelona Ciutat	304	228	81,2	-6,8
Barcelona Sud	233	205	91,8	-5,2
Barcelonès Nord-Maresme	122	96	86,9	-7,0
Catalunya Central	130	121	95,4	4,6
Girona	271	224	95,2	0,4
Lleida i Alt Pirineu i Aran	195	159	93,3	12,8
Tarragona	136	78	81,6	-3,6
Terres de l'Ebre	117	95	93,2	8,7
Vallès Occ. i Or.	181	151	90,6	4,8
Residents fora de Catalunya	16	1	6,2	-8,1
Total	1.705	1.358	88,9	-0,2

Codi dels colors (I): estatus verd > 60%; alerta groga: 40-60%; alerta vermella: <40%.

3.3 Mitjana de contacte estret per cas informat

Objectiu: 5-10. Resultat: 6,3 (3,3 excloent-ne els CE escolars)

Un total de 9.487 CE s'han identificat durant la setmana d'estudi. La mitjana de CE per cas informat se situa en 6,3, cosa que representa un augment de 0,4 punts respecte de la setmana anterior (taula 21 i figura 17). En excloure els CE escolars (que aquesta setmana representen el 47,7% del total de CE), a Catalunya, la mitjana de CE per cas informat és de 3,3.

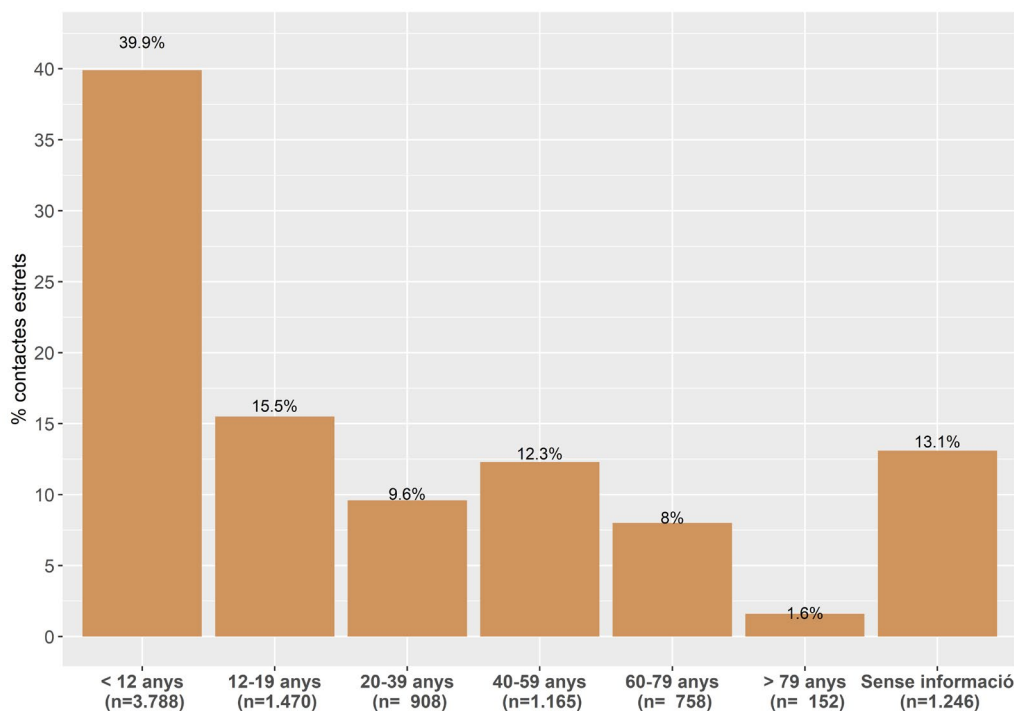
En una anàlisi detallada segons els àmbits d'exposició, s'observa una **mitjana de CE per cas informat de 2,6 en l'àmbit domiciliari, 4,5 en l'àmbit social (amb un lleuger augment de 0,7 respecte la setmana anterior), 17,0 en l'àmbit escolar i 1,8 en la resta d'àmbits.**

Taula 21. Casos informats, CE identificats i ràtio de CE per cas informat per servei de vigilància epidemiològica (SVE). Setmana epidemiològica 41. Catalunya, 2021.

SVE	Casos informats	CE	Ràtio CE per cas informat SE 41	Variació respecte SE de la 40
Barcelona Ciutat	228	1.454	5,9	1,5
Barcelona Sud	205	1.620	7,6	1,8
Barcelonès Nord-Maresme	96	755	7,1	0,8
Catalunya Central	121	597	4,8	-1,2
Girona	224	1.562	6,1	-1,1
Lleida i Alt Pirineu i Aran	159	1.061	5,8	0,9
Tarragona	78	470	4,2	-1,4
Terres de l'Ebre	95	702	6,4	0,0
Vallès Occ. i Or.	151	1.245	7,6	1,0
Residents fora de Catalunya	1	21	21,0	21,0
Total	1.358	9.487	6,3	0,4

La distribució per grups d'edat dels CE de la setmana d'estudi mostra un nombre més elevat en la franja de menys de 12 anys (39,9%), seguit de la franja de 12-19 anys (15,5%) (figura 17). La mitjana d'edat dels CE durant la setmana d'estudi és de 24 anys (mediana 13 i rang 1-100).

Figura 17. Nombre i percentatge de contactes estrets registrats per grups d'edat. Setmana epidemiològica 41. Catalunya, 2021.



3.4. Percentatge de contactes estrets nous que entren en seguiment

Objectiu: >80%. Resultat: 92,4%.

Aquesta setmana, 7.183 CE nous entren en seguiment (taula 22a), i 587 CE són elegibles de seguiment (taula 22b). D'altra banda, a 1.603 CE no els pertoca seguiment (taula 22c).

Taula 22. Categories de contactes estrets segons el seguiment. Setmana epidemiològica 40. Catalunya, 2021.

(a) CE que entren en seguiment	Nre.
Derivada a treball social	7
No trucar (CE escolar/ laboral/ sanitari/sociosanitari)	4.547
Seguiment assistencial	5
Trucada atesa	909
CE pauta vacunació completa	2.038
Total	7.506
Total a) + b)	8.058
Total CE traçats (a/(a+b))	93,1%

(b) CE elegible d'entrar en seguiment	Nre.
Dades errònies	25
Derivada al SEM / 061	1
Hospitalitzat	22
No disponible	25
No trucar a altres (CE >10dies)	124
Pendent	76
Trucada rebutjada	279
Total	552

(c) CE no elegibles de seguiment	Nre.
Contacte d'èxitus	0
No trucar a altres (CE d'un altre cas)	861
Test positiu antic	92
Test positiu recent	476
Total	1.429

En l'anàlisi territorial d'aquest indicador, s'observa una lleugera disminució en quatre SVE, mentre que Tarragona, les Terres de l'Ebre i el Vallès experimenten un creixement. Tots els SVE presenten un percentatge alt de CE que entren en seguiment a dia 0, per sobre del 89% (taula 23).

Taula 23. Percentatge de CE que entren en seguiment a dia 0, per categoria i per servei de vigilància epidemiològica (SVE). Setmana epidemiològica 41. Catalunya, 2021.

SVE	CE que entren en seguiment (a) a dia 0	CE elegibles de seguiment (a+b) a dia 0	% CE que entren en seguiment a dia 0 SE 41	Variació respecte de la SE 40
Barcelona Ciutat	1.044	1.172	89,1	-0,2
Barcelona Sud	1.254	1.316	95,3	-0,3
Barcelonès Nord-Maresme	611	644	94,9	-2,3
Catalunya Central	413	445	92,8	-3,2
Girona	1.266	1.345	94,1	-0,5
Lleida i Alt Pirineu i Aran	876	948	92,4	1,8
Tarragona	402	437	92	6,5
Terres de l'Ebre	589	617	95,5	7,4
Vallès Occ. i Or.	1.040	1.115	93,3	4,7
Residents fora de Catalunya	11	19	57,9	0
Total	7.506	8.058	93,1	0,7

3.5. Percentatge de contactes estrets nous amb test programat (PCR/TAR)

Objectiu: >90%. Resultat: 64,5%.

Durant la setmana d'estudi, el 64,5% dels CE a trucada 0 se'ls va programar un test (PCR/TAR). És important destacar que aquest percentatge oscil·la entre els diferents territoris, i són Lleida, l'Alt Pirineu i Aran, i el Barcelonès Nord-Maresme els que tenen un major percentatge (73,5% i 72,8%, respectivament), i Barcelona Ciutat el que en té un de més baix (50,2%) (taula 24).

Taula 24. Contactes estrets a trucada 0 amb test programat, per servei de vigilància epidemiològica (SVE). Setmana epidemiològica 41. Catalunya, 2021.

SVE	CE amb test programat	CE en seguiment*	% de CE amb test programat SE 41	Variació respecte de la SE 40
Barcelona Ciutat	225	448	50,2	-1,9
Barcelona Sud	267	386	69,2	3,1
Barcelonès Nord-Maresme	295	405	72,8	0,2
Catalunya Central	102	193	52,8	-6,8
Girona	337	538	62,6	2,6
Lleida i Alt Pirineu i Aran	222	302	73,5	10,6
Tarragona	107	170	62,9	-10,2
Terres de l'Ebre	145	196	74	-7,3
Vallès Occ. i Or.	199	301	66,1	6,6
Residents fora de Catalunya	1	8	12,5	-
Total	1.900	2.947	64,5	0,3

*CE en seguiment: "trucada atesa" + "pauta vacunació completa"

3.6. Percentatge de contactes estrets amb símptomes

Objectiu: ha de ser prop de 0%. Resultat: 6,5%.

Un **6,5% dels CE que estan en seguiment** durant la setmana d'estudi declaren **símptomes sospitosos d'infecció per coronavirus SARS-CoV-2** (taula 25). Lleida i Alt Pirineu i Aran és el territori amb un percentatge inferior (3,9%), mentre que Tarragona, el Vallès i Barcelona Ciutat són els que presenten un percentatge més elevat ($\geq 8\%$) (taula 25).

Taula 25. Contactes estrets simptomàtics a dia 0, 7, 10 i total per servei de vigilància epidemiològica (SVE). Catalunya. Setmana epidemiològica 41. Catalunya, 2021.

SVE	Trucada 0		Trucada 7		Trucada 10		TOTAL	
	CE simpt.	% CE simpt.	CE simpt.	% CE simpt.	CE simpt.	% CE simpt.	CE simpt.	% CE simpt.
Barcelona Ciutat	61	11,1	6	1,7	6	2,1	70	8,0
Barcelona Sud	42	9,9	14	4,2	8	3,1	57	7,1
Barcelonès Nord-Maresme	22	5,5	11	4,9	5	2,2	33	4,8
Catalunya Central	16	6,7	6	2,5	2	0,9	21	4,2
Girona	58	11,3	11	2,9	1	0,3	61	6,4
Lleida i Alt Pirineu i Aran	20	6,3	5	2,4	0	0	21	3,9
Tarragona	23	13,1	8	5,1	5	2,9	32	8,5
Terres de l'Ebre	21	10,6	6	3,7	4	3,3	29	7,8
Vallès Occ. i Or.	37	11,9	11	5,6	6	3,2	45	8,4
Total	300	9,6	78	3,5	37	1,9	369	6,5

3.7. Percentatge de contactes estrets que esdevenen cas de SARS-CoV-2

Objectiu: <10% en mitigació, <3% en supressió. Resultat: 13,4%.

Del total de CE en seguiment durant la setmana d'estudi, un **13,4% de CE esdevenen casos**. La Catalunya Central és el territori amb un percentatge de CE que esdevé cas més alt (20%), seguit de Barcelona Ciutat (17,6%) i les Terres de l'Ebre (16,8%) (taula 26).

Taula 26. Contactes estrets que esdevenen cas durant les trucades a dia 0, 7, 10 i total, per servei de vigilància epidemiològica (SVE). Setmana epidemiològica 41. Catalunya, 2021.

SVE	Trucada 0		Trucada 7		Trucada 10		TOTAL	
	CE a cas	% CE a cas	CE a cas	% CE a cas	CE a cas	% CE a cas	CE a cas	% CE a cas
Barcelona Ciutat	126	23	30	8,7	6	2,1	155	17,6
Barcelona Sud	63	14,9	60	18,1	12	4,6	132	16,5
Barcelonès Nord-Maresme	25	6,3	34	15,2	5	2,2	62	9,1
Catalunya Central	55	23	49	20,2	9	4,2	101	20,0
Girona	25	4,9	66	17,6	15	4,3	105	11,1
Lleida i Alt Pirineu i Aran	27	8,5	33	16	6	3,6	63	11,8
Tarragona	7	4	16	10,1	8	4,7	30	8,0
Terres de l'Ebre	14	7,1	40	24,7	9	7,4	62	16,8
Vallès Occ. i Or.	19	6,1	26	13,1	2	1,1	47	8,8
Total	361	11,5	354	15,8	72	3,7	757	13,4

3.8. Percentatge de casos nous amb traçabilitat

Objectiu: >70%. Resultat: 58,5%.

Un **58,5% dels casos** diagnosticats durant la SE 41 eren CE d'un cas confirmat en els últims catorze dies, i ha disminuït en 5,3 punts respecte de la setmana anterior. En l'anàlisi territorial s'observa que Barcelona Ciutat té el percentatge més baix d'aquest indicador (<50%); en canvi, Lleida, l'Alt Pirineu i Aran i la Catalunya Central es troben per sobre del 60% (taula 27).

Taula 27. Casos diagnosticats que eren CE d'un cas confirmat els darrers catorze dies, per servei de vigilància epidemiològica (SVE). Setmana epidemiològica 41. Catalunya, 2021.

SVE	Casos prèviament CE d'un cas confirmat (14 d.)	% Casos prèviament CE d'un cas confirmat (14 d.) SE 41	Variació respecte de la SE 40
Barcelona Ciutat	109	43,8	-4,8
Barcelona Sud	143	62,7	-4,8
Barcelonès Nord-Maresme	57	53,3	-4,7
Catalunya Central	85	68	-4,4
Girona	155	59,6	-6,9
Lleida i Alt Pirineu i Aran	113	61,7	-11
Tarragona	74	66,7	-0,8
Terres de l'Ebre	79	71,8	4,4
Vallès Occ. i Or.	92	53,2	-2,4
Total	907	58,5	-5,3

Resum dels indicadors de contactes estrets de les darreres sis setmanes

S'observa una disminució més lenta del nombre de casos confirmats en la setmana d'estudi, amb un lleuger augment del nombre de CE notificats. La resta d'indicadors estables respecte de setmanes anteriors, excepte el % de casos amb traçabilitat, que disminueix lleugerament (taula 28).

Taula 28. Evolució d'indicadors de contactes estrets de SARS-CoV-2. Setmanes epidemiològiques 36-41. Catalunya, 2021.

Setmana	36	37	38	39	40	41
Nre. de casos confirmats	3.676	2.869	2.425	2.488	1.798	1.705
% de casos informats	84,4	86,6	88,7	90,9	90,0	88,9
Nre. de CE	9.338	12.217	16.323	15.635	9.336	9.487
Mitjana de CE per cas	3	4,9	7,6	6,9	5,8	6,3
Mitjana de CE per cas (no escolars)	2,9	3	3,2	3,3	3,3	3,3
% de CE en seguiment	91,1	95	97,3	96,3	92,4	93,1
% de CE amb test programat (PCR/TAR)	60,8	60,7	60,5	61,3	64,1	64,5
% de CE simptomàtics	5,2	5,3	6,6	7,7	8,7	6,5
% de CE que esdevenen cas	11,3	11	9,5	8,8	12,5	13,4
% de casos amb traçabilitat	52,7	53,2	57,5	62,2	63,5	58,5