

Sumari

La tuberculosi a Catalunya l'any 2011.

Informe preliminar

Malalties de declaració obligatòria: numèrica i individualitzada.

Setmanes 13 a 16

Declaració de microorganismes al Sistema de notificació microbiològica de Catalunya.

Setmanes 13 a 16

Declaracions urgents de brots epidèmics.

Setmanes 13 a 16

La tuberculosi a Catalunya l'any 2011. Informe preliminar

Programa de Prevenció i Control de la Tuberculosi. Agència de Salut Pública de Catalunya. Octubre de 2012

La tuberculosi a Catalunya l'any 2011

La vigilància epidemiològica de la tuberculosi (TBC) a Catalunya combina sistemes de vigilància passius i actius. La vigilància passiva, que consisteix en la notificació obligatòria i individualitzada dels metges, que efectuen el diagnòstic i el tractament, tant des de l'atenció primària com des dels serveis hospitalaris i els serveis penitenciaris. I la vigilància activa, que consisteix en el següent:

- La cerca activa de casos entre les declaracions de bacil·loscòpies i d'aïllament en cultiu de gèrmens del complex *Mycobacterium tuberculosis*, informació proporcionada pels laboratoris de microbiologia que voluntàriament participen en el Sistema de notificació microbiològica de Catalunya.
- La cerca activa de casos no notificats en el registre d'altres hospitalàries, el registre de mortalitat i el registre de casos de sida de Catalunya.

L'any 2011 s'han notificat 1.353 casos de TBC en persones residents a Catalunya, fet que correspon a una taxa de 17,9 casos per 100.000 habitants.* Durant aquest any la taxa ha disminuït un 5,3% respecte de la de l'any anterior (taula 1 i figura 1). Entre aquests casos, 11 han estat produïts per instil·lacions vesicals amb la vacuna BCG en el tractament de neoplàsies vesicals.

El 93,7% d'aquests casos (1.266) són malalts nous no tractats mai amb fàrmacs

antituberculosos per un temps superior a un mes, la qual cosa correspon a una taxa d'incidència de TBC de 16,8 casos nous per 100.000 habitants.

El 62,1% dels casos són homes i el 37,9%, dones, amb una taxa de 22,5 i 13,5 casos per 100.000 habitants, respectivament. La davallada de la taxa respecte de la de l'any anterior s'ha produït només en el col·lectiu d'homes (10%), mentre que en el de les dones ha experimentat un augment (4,7%).

La mitjana d'edat dels malalts ha estat de 41 anys, xifra significativament superior entre les persones nascudes a l'Estat espanyol (48,2 anys) en comparació amb les nascudes a l'estranger (33,1 anys). Més de la meitat dels casos (54,5%) s'inclouen en el grup de 15-44 anys d'edat (taula 2). Els casos pediàtrics representen el 7,7% del total; el 21,7% correspon a persones de 45-64 anys i el 16,1%, a persones de més de 65 anys. Les taxes més elevades es troben en els grups d'edat centrals de 25-34 anys (28,1 casos per 100.000 habitants) i de 15-24 anys (22,4 casos per 100.000 habitants).

Pel que fa als grups d'edat el comportament de la taxa d'incidència respecte de la de l'any anterior ha estat desigual. La taxa que més disminueix és la del grup d'edat de 35-44 anys (11,2%), seguida de la dels grups d'edat de 25-34 anys (7,9%), de 45-54 anys (6%) i del grup de més de 64 anys (3,4%). No obstant això, la taxa pediàtrica ha augmentat en els menors de 5 anys (24%) i en els menors de 5-14 anys (8%), i la taxa del grup d'edat de 15-24 anys i de 55-64 anys ha estat similar a la de l'any anterior. En els

* Per al càlcul de taxes, s'ha utilitzat el cens de població de Catalunya de l'any 2011 proporcionada per l'Idescat: padró continu de població (juny 2011).

La tuberculosi a Catalunya l'any 2011. Informe preliminar

homes, el grup d'edat en què més ha disminuït la incidència de TBC respecte de la de l'any 2010 ha estat el de 35-44 anys (25,2%), mentre que, en les dones, aquest és precisament el grup d'edat en què més ha augmentat (24,2%).

L'any 2011, el 47,7% dels casos de TBC han estat persones nascudes fora de l'Estat espanyol (figura 2), proporció inferior a la de 2010. En les persones nascudes fora de l'Estat espanyol la taxa de TBC (53,5 casos per 100.000 habitants) és 4,7 vegades superior a la de les persones autòctones (11,4 casos per 100.000 habitants) i, respecte de la de l'any 2010, ha disminuït molt més en homes nascuts fora de l'Estat espanyol (14,3%) que en homes autòctons (5,3%) tot i que, en les dones autòctones, la taxa de l'any 2011 és un 21,1% superior a la de 2010, mentre que en les nascudes fora de l'Estat espanyol és molt menor (3,1%).

La distribució de casos de TBC en el territori no és homogènia. El 70,8% de casos es concentren a la Regió Sanitària Barcelona i el 29,7%, a la ciutat de Barcelona (taula 3). La taxa d'incidència de la TBC oscil·la dels 14 casos per 100.000 habitants a la Regió Sanitària Catalunya Central i a la Regió Sanitària Barcelona (Zona Vallès Occidental i Vallès Oriental) fins als 24,6 casos per 100.000 habitants a la ciutat de Barcelona. La taxa d'aquest any 2011 respecte de la de l'any anterior ha disminuït a la major part del territori, llevat de la de la Regió Sanitària Catalunya Central i la Regió Sanitària Camp de Tarragona, on ha augmentat un 25,4% i un 7,8%, respectivament.

La forma més freqüent de presentació de la TBC ha estat la pulmonar, observada en el 68,7% dels casos, fet que suposa una taxa de 12,3 per 100.000 habitants, mentre que la TBC extrapulmonar exclusiva ha estat la forma de presentació en el 31,3% dels casos i correspon a una taxa de 5,6 per 100.000 habitants. El 45,6% dels casos de TBC pulmonar han estat bacil·lífers i la taxa de TBC pulmonar bacil·lífera ha estat de 5,6 per 100.000 habitants, un 12,5% inferior a la de l'any anterior. Respecte de la meningitis tuberculosa en nens menors de 5 anys, aquest any se n'ha diagnosticat només un cas.

Els factors de risc de malaltia tuberculosa més freqüents continuen sent el tabaquisme (27,5%), la precarietat social (23,9%) i l'alcoholisme (12,9%) (taula 4). Cal destacar que la prevalença de malalts tuberculosos coinfectats amb el VIH ha disminuït (un 6,9% el 2009 i un 4,4% el 2011). El 8,8% dels casos

han estat contactes de pacients amb TBC la majoria dels quals no han presentat cap dels altres factors de risc. Del conjunt de casos notificats l'any 2011, un 37,9% no ha presentat cap dels factors de risc explorats. La prevalença d'aquests factors de risc varia en funció del sexe i, en general, tots són significativament més freqüents en els homes que en les dones.

El retard diagnòstic (entès com la diferència entre la data d'inici dels símptomes i la d'inici del tractament) en els casos de TBC pulmonar és alt, amb una mediana superior a un mes (45 dies), i en els de TBC pulmonar bacil·lífera (50 dies) és superior al dels casos que van iniciar tractament l'any 2010 (48,5 dies).

A la taula 5 es mostra el nombre i la proporció de casos nous de TBC amb resistència a fàrmacs de primera línia durant el període 2005-2011 segons el lloc d'origen dels malalts. L'any 2011, el 67,1% dels casos nous han tingut un cultiu positiu i en el 92% dels aïllaments s'han obtingut els resultats de l'antibiograma. La resistència primària a algun fàrmac antituberculós de primera línia ha estat del 13,2%, a la isoniazida, del 6,5%, i simultàniament a la isoniazida i rifampicina, de l'1%. La resistència a algun fàrmac antituberculós de primera línia, a la isoniazida o simultàniament a la isoniazida i rifampicina ha estat superior en el col·lectiu d'immigrants més que no en el d'autòctons.

L'any 2011, en el conjunt de casos de TBC amb cultiu positiu i antibiograma realitzat, en 117 casos (14,1%) s'ha determinat alguna resistència a un o més dels 5 fàrmacs de primera línia, en 61 casos (7,3%), a la isoniazida, i en 13 casos (1,6%), simultàniament a la isoniazida i rifampicina. A la figura 3 es mostra l'evolució de la prevalença global d'aïllaments positius resistents a algun fàrmac de primera línia, a la isoniazida i simultàniament a la isoniazida i rifampicina durant el període 2005-2011. L'evolució de les resistències en aquest període és relativament estable i es mantenen en nivells relativament baixos.

Més de la meitat dels casos de TBC que van iniciar tractament l'any 2011 van requerir ingrés hospitalari (55,4%), amb una estada mediana d'onze dies. El 14,3% (194) dels casos de TBC van fer el tractament en règim de tractament directament observat. D'aquests casos, la precarietat social està present en el 52,6%, l'alcoholisme, en el 28,4%, la infecció pel VIH, en el 12,9%, i la resistència a algun fàrmac antituberculós de primera línia, en el 10,8%.

La tuberculosi a Catalunya l'any 2011. Informe preliminar

En el 79,4% dels casos amb TBC pulmonar es va realitzar l'estudi del seus contactes, proporció que augmenta fins al 87,7% en els casos amb TBC pulmonar bacil·lífera. S'ha fet el cribatge de la malaltia i de la infecció tuberculosa en un total de 5.558 contactes.

El seguiment dels 1.415 casos de TBC que van iniciar el tractament durant l'any 2010 (taula 6) mostra que el 84,8% d'aquests casos es van curar o van completar correctament el tractament i el percentatge de casos dels quals es disposa d'aquesta informació ascendeix al 85,7%. A causa de la TBC van morir 14 malalts i 69 per altres causes. Quant al sexe, en les dones el compliment del tractament és correcte i significativament superior al dels homes (87,8% i 83,2%, respectivament). No s'observen diferències significatives en el compliment del tractament segon els països d'origen del malalt tot i que les causes de no compliment continuen sent molt diferents: entre les persones autòctones predomina la mort per causes diferents a la TBC (7,9%); entre les nascudes a l'estranger les causes de no compliment del tractament han estat la pèrdua del contacte amb els pacients, la interrupció o l'abandonament del tractament (5,9%) i el trasllat a un altre registre de TBC (5,9%).

A la taula 1 i a la figura 1 es mostra l'evolució de les taxes d'incidència de TBC durant el període 1990-2011. A partir de 1990, la taxa d'incidència va augmentar fins arribar a taxes superiors a 50 casos per 100.000 habitants en els anys 1991-1992, tot coincidint amb el pic de l'epidèmia de la sida a Catalunya. Des de l'any 1996 fins al 2004 se n'observa un descens regular que es pot atribuir a un impacte menor de la infecció pel VIH en la incidència de la TBC, a causa de la millora dels tractaments contra el VIH introduïts l'any 1997, i també a l'existència d'un programa de prevenció i control de la tuberculosi. Aquesta tendència, descendent des de 1996, es trenca per primera vegada amb l'augment de la taxa d'incidència observat l'any 2005. Segueix amb un període d'augment i davallades successius i, finalment, en els últims quatre anys s'instaura de nou una tendència descendent amb una mitjana anual del 6,9%. No obstant això, el declivi anual mitjà observat en els darrers onze anys (2000-2011) ha estat només del 3,7%, molt allunyat de l'objectiu establert del 10%.

Per quart any consecutiu s'ha assolit a Catalunya una reducció de la taxa d'incidència de TBC, amb una mitjana anual del 6,2%. Aquesta reducció s'observa tant en homes

(6,1%) com en dones (5,7%), una mica més en autòctons (7,1%) que en estrangers (5,2%), tot i que cal destacar que entre els autòctons la reducció és superior en homes (7,4%) que en dones (2,7%), sense diferències per sexe entre els estrangers. Segons el grup d'edat, la mitjana del declivi anual més alta s'observa entre els nens de menys de 4 anys (10%) i en el grup de 34-44 anys (9,8%).

En els autòctons, els grups d'edat en què la mitjana del declivi anual ha estat superior són els menors de 4 anys (16,4%) i el de 15-24 anys (18,2%), tot i que en els grups d'edat de 55-64 anys i 5-14 anys s'observa un augment de la mitjana anual de la taxa d'incidència del 16,5% i 12%, respectivament. En les persones nascudes fora de l'Estat espanyol, els declivis són inferiors que els dels autòctons en la major part dels grups d'edat, el més alt dels quals es troba entre els nens de 5-14 anys (11,5%), i cal destacar que en els grups d'edat de 55-64 anys i de més de 65 anys augmenta la incidència de TBC, amb un mitjana anual superior al 17%. Malgrat aquestes reduccions de la incidència de la TBC a Catalunya, els indicadors epidemiològics (incidència total i de casos amb TBC pulmonar bacil·lífera) continuen sent elevats, sobretot quan es comparen amb els dels països del nostre entorn i amb altres països industrialitzats.

És important que es continuïn aplicant mesures de control en relació amb la TBC, especialment en els grups de risc més vulnerables o de persones que presentin un o més dels factors de risc següents: contacte de malalt amb TBC pulmonar, immigrant procedent de països d'endèmia alta, precarietat social i infecció pel VIH. Cal intensificar i estendre a tot el territori actuacions dirigides a disminuir el retard diagnòstic de les formes contagioses de TBC, mitjançant l'augment de la sospita diagnòstica, especialment en dones grans autòctones, i millorar la disponibilitat ininterrompuda de fàrmacs antituberculosos i de fórmules supervisades de tractament adaptades a les necessitats dels malalts amb TBC resistent o amb factors de risc d'incompliment, i utilitzar agents de salut que actuïn com a facilitadors de la relació entre el malalt i els seus contactes.

Finalment, per aconseguir el control de la TBC a Catalunya cal també donar suport als esforços de control global de la TBC per tal de reduir-ne la incidència en països d'endèmia alta, d'on procedeixen una part important dels casos actualment diagnosticats a Catalunya.

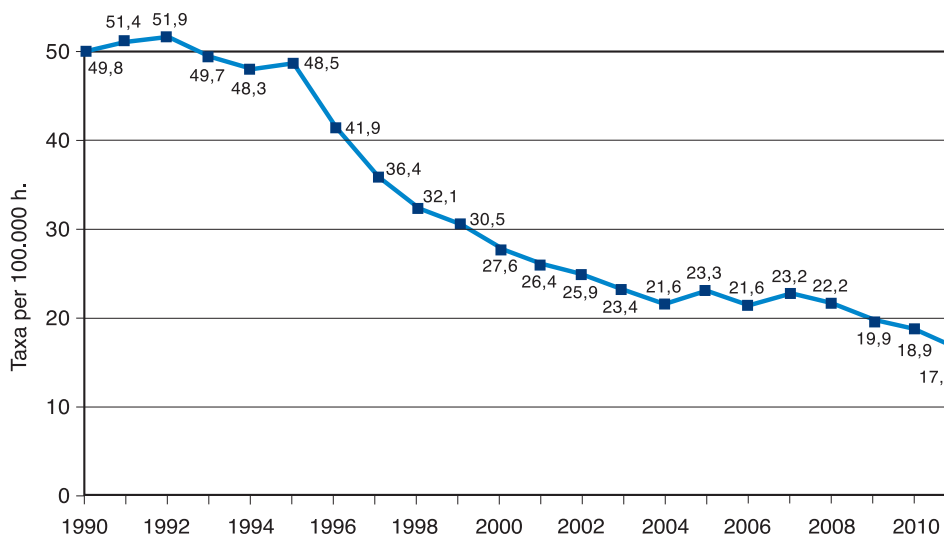
La tuberculosi a Catalunya l'any 2011. Informe preliminar

Taula 1
Incidència de la tuberculosi (Catalunya, 1990-2011)

Any	Nombre de casos	Taxa (casos x 10 ⁵ habitants)
1990	2.993	49,8
1991	3.114	51,4
1992	3.144	51,9
1993	3.011	49,7
1994	2.926	48,3
1995	2.942	48,5
1996	2.550	41,9
1997	2.231	36,4
1998	1.973	32,1
1999	1.884	30,5
2000	1.723	27,6
2001	1.676	26,4
2002	1.690	25,9
2003	1.572	23,4
2004	1.480	21,6
2005	1.630	23,3
2006	1.539	21,6
2007	1.674	23,2
2008	1.636	22,2
2009	1.487	19,9
2010	1.418	18,9
2011	1.353	17,9

Font: Repositori Epidemiològic de Catalunya de tuberculosi (REC). Agència de Salut Pública de Catalunya.

Figura 1
Evolució de la incidència de tuberculosi (Catalunya, 1990-2011)



Font: Repositori Epidemiològic de Catalunya de tuberculosi (REC). Agència de Salut Pública de Catalunya.

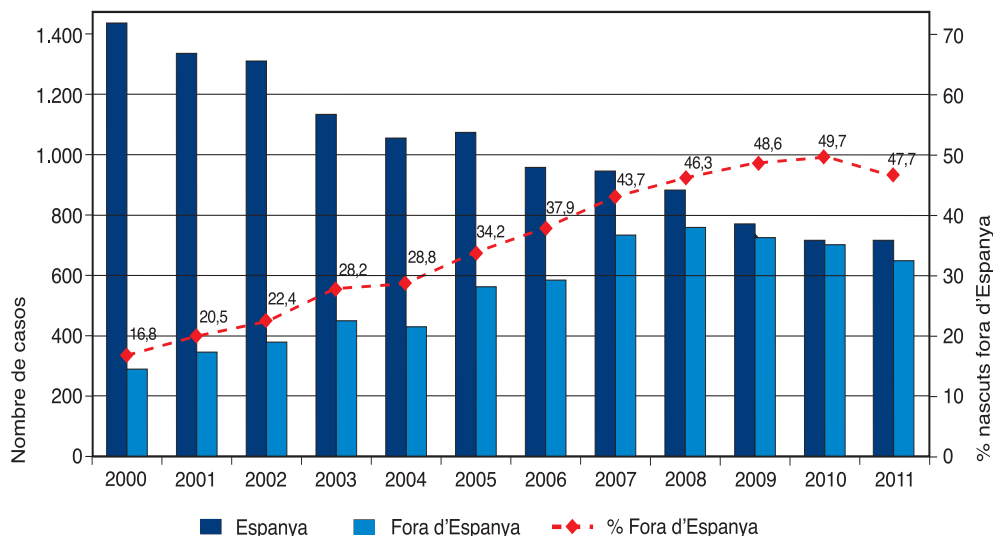
Taula 2
Nombre de casos, percentatge i taxa d'incidència de tuberculosi per 10⁵ habitants segons sexe i grup d'edat (Catalunya, 2011)

Grup d'edat	Homes			Dones			Total		
	Nre.	%	Taxa	Nre.	%	Taxa	Nre.	%	Taxa
0-4* anys	35	4,2	15,8	20	3,9	9,7	55	4,1	12,9
5-14 anys anys anys	30	3,6	7,9	19	3,7	5,3	49	3,6	6,6
15-24 anys	86	10,2	22,9	78	15,2	21,8	164	12,1	22,4
25-34 anys	203	24,2	32,9	134	26,1	23,0	337	24,9	28,1
35-44 anys	141	16,8	20,8	96	18,7	15,4	237	17,5	18,2
45-54 anys	119	14,2	22,7	47	9,2	9,0	166	12,3	15,8
55-64 anys	90	10,7	22,5	37	7,2	8,7	127	9,4	15,4
≥ 65 anys	136	16,2	25,4	82	16,0	11,2	218	16,1	17,2
Total	840	100	22,5	513	100	13,5	1.353	100	17,9

* En el grup d'edat de 0-4 anys hi ha 5 casos d'infants menors d'un any.

Font: Repositori Epidemiològic de Catalunya de tuberculosi (REC). Agència de Salut Pública de Catalunya.

Figura 2
Evolució del nombre de casos de tuberculosi segons el lloc de naixement del malalt (Catalunya, 2000-2011)



Font: Repositori Epidemiològic de Catalunya de tuberculosi (REC). Agència de Salut Pública de Catalunya.

Taula 3
Incidència de la tuberculosi segons la unitat de vigilància epidemiològica (Catalunya, 2010-2011)

Unitat de vigilància epidemiològica	2010			2011		
	Nre.	%	Taxa ajustada	Nre.	%	Taxa ajustada
Regió Sanitària Lleida i Alt Pirineu i Aran	97	6,8	21,3	80	5,9	17,4
Regió Sanitària Camp de Tarragona	87	6,1	14,1	94	6,9	15,2
Regió Sanitària Terres de l'Ebre	45	3,2	23,5	32	2,4	17,0
Regió Sanitària Girona	141	9,9	19,1	118	8,7	15,9
Regió Sanitària Catalunya Central	56	3,9	11,4	71	5,2	14,3
Regió Sanitària Barcelona - Zona Sud	236	16,6	18,0	225	16,6	17,2
Regió Sanitària Barcelona - Zona Barcelonès Nord i Maresme	154	10,9	19,1	153	11,3	19,0
Regió Sanitària Barcelona - Zona Vallès Occidental i Vallès Oriental	173	12,2	13,5	176	13,0	13,8
Agència de Salut Pública de Barcelona	429	30,3	26,1	404	29,9	24,6
Total	1.418	100,0	18,8	1.353	100,0	17,9

Font: Repositori Epidemiològic de Catalunya de tuberculosi (REC). Agència de Salut Pública de Catalunya.

Taula 4
Prevalença de factors de risc per a la tuberculosi en els casos incidents segons sexe (Catalunya, 2011)

Factors de risc	Homes (nre.=840)		Dones (nre.=513)		Casos totals (nre.=1.353)	
	Nre.	%*	Nre.	%*	Nre.	%*
Tabaquisme	288	34,3	84	16,4	372	27,5
Precarietat social**	206	24,5	117	22,8	323	23,9
Alcoholisme	161	19,2	13	2,5	174	12,9
Infecció pel VIH	47	5,6	13	2,5	60	4,4
Tractament immunosupressor (no VIH)	44	5,2	28	5,5	72	5,3
Diabetis	79	9,4	22	4,3	101	7,5
Ús de drogues per via parenteral	18	2,1	1	0,2	19	1,4
Gastrectomia	7	0,8	4	0,8	11	0,8
Viure a la presó	20	3,8	0	0	20	2,3
Insuficiència renal crònica	27	3,2	10	1,9	37	2,7
Silicosi	3	0,4	0	0	3	0,2
Sense cap d'aquests factors de risc	265	32,2	221	45,6	486	37,9
Contacte de pacient amb TBC	67	8,0	52	10,1	119	8,8

*Percentatge calculat sobre el total de malalts. Una persona pot tenir més d'un factor de risc.

**Inclou les situacions del malalt següents: viure en família desestructurada, no tenir domicili fix, viure a la presó i ser immigrant recent (menys de 5 anys).

Font: Repositori Epidemiològic de Catalunya de tuberculosi (REC). Agència de Salut Pública de Catalunya.

Taula 5
Resistència primària a fàrmacs antituberculosos de primera línia (Catalunya, 2005-2011)

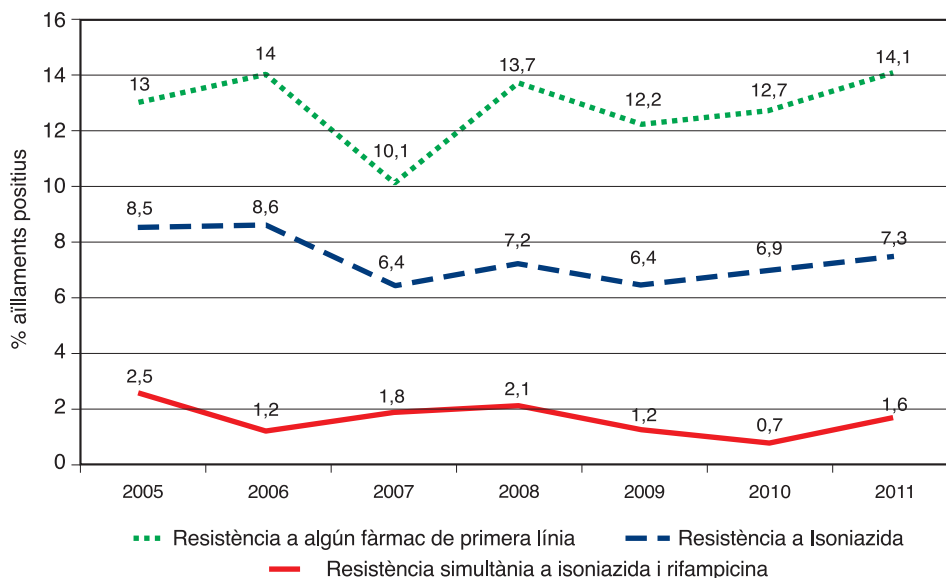
Any	Resistència a isoniazida				Resistència simultània a isoniazida i rifampicina (MDR)				Resistència a algun fàrmac de primera línia**				Total*	
	Autòctons		Immigrants		Autòctons		Immigrants		Autòctons		Immigrants		Autòctons	Immigrants
	Nre.	%	Nre.	%	Nre.	%	Nre.	%	Nre.	%	Nre.	%	Nre.	%
2005	44	7,5	25	8,1	13	2,2	6	1,9	68	11,7	44	14,2	583	309
2006	34	6,3	37	9,9	1	0,2	5	1,3	55	10,1	65	17,5	543	372
2007	20	4,1	32	7,7	1	0,2	9	2,2	34	6,9	52	12,5	492	417
2008	18	4,1	42	9,9	2	0,5	14	3,3	47	10,8	64	15,1	434	424
2009	19	4,6	32	7,9	3	0,7	4	1,0	34	8,3	65	16,1	412	403
2010	13	3,4	37	9,4	1	0,3	5	1,3	36	9,3	60	15,2	387	394
2011	18	4,6	33	8,5	2	0,5	6	1,5	49	12,5	54	13,9	391	389

* Casos nous de TBC confirmada amb cultiu i amb resultat d'antibiograma.

** Fàrmacs de primera línia: isoniazida, rifampicina, etambutol, pirazinamida i estreptomina.

Font: Repositori Epidemiològic de Catalunya de tuberculosi (REC). Agència de Salut Pública de Catalunya.

Figura 3
Prevalença d'aïllaments positius amb resistència a fàrmacs de primera línia* (Catalunya, 2005-2011)



* Fàrmacs de primera línia: isoniazida, rifampicina, etambutol, pirazinamida i estreptomina.

Font: Repositori Epidemiològic de Catalunya de tuberculosi (REC). Agència de Salut Pública de Catalunya.

Taula 6
Casos totals de tuberculosi que van iniciar tractament l'any 2010 segons sexe i conclusió final del tractament

Conclusió final del tractament	Homes		Dones		Casos totals	
	Nre.	%	Nre.	%	Nre.	%
Curació o compliment del tractament	769	83,2	413	87,7	1.200	84,8
Mort de TBC	9	1,0	5	1,0	15	1,0
Mort per altres causes	52	5,6	17	3,5	69	4,9
Pèrdua, interrupció o abandonament	42	4,5	14	2,9	56	4,0
Tractament prolongat	11	1,2	2	0,4	13	0,9
Trasllat	30	3,2	16	3,3	46	3,3
Crònic o fracàs terapèutic	1	0,1	1	0,2	2	0,1
No hi consta informació o pendent	10	1,1	5	1,0	15	1,1
Total	924	100,0	491	100,0	1.415	100,0

Font: Repositori Epidemiològic de Catalunya de tuberculosi (REC). Agència de Salut Pública de Catalunya.

Taula 7
Casos totals de tuberculosi que van iniciar tractament l'any 2010 segons país d'origen i conclusió final del tractament

Conclusió final del tractament	Espanya		Fora d'Espanya		Casos totals	
	Nre.	%	Nre.	%	Nre.	%
Curació o compliment del tractament	612	86,4	588	83,2	1.200	84,8
Mort de TBC	9	1,3	5	0,7	14	1,0
Mort per altres causes	56	7,9	13	1,8	69	4,9
Pèrdua, interrupció o abandonament	14	2,0	42	5,9	56	4,0
Tractament prolongat	6	0,8	7	1,0	13	0,9
Trasllat	4	0,6	42	5,9	46	3,3
Crònic o fracàs terapèutic	2	0,3	0	0	2	0,1
No hi consta informació o pendent	5	0,7	10	1,4	15	1,1
Total	708	100,0	707	100,0	1.415	100,0

Font: Repositori Epidemiològic de Catalunya de tuberculosi (REC). Agència de Salut Pública de Catalunya.

Malalties de declaració numèrica. Setmanes 13 a 16

(Del 26 de març de 2011 al 23 d'abril de 2011
i del 26 de març de 2012 al 22 d'abril de 2012)

Codi	Comarques	07 Enteritis i diarrees		08 Escarlatina		13 Grip		17 Leptospirosi		33 Varicel·la		34 Clamídia		37 Oftàlmia neonatal	
		2011	2012	2011	2012	2011	2012	2011	2012	2011	2012	2011	2012	2011	2012
01	ALT CAMP	74	157	1	1	7	22	-	-	15	18	-	-	-	-
02	ALT EMPORDÀ	274	488	24	12	62	64	-	-	114	79	1	-	-	-
03	ALT PENEDÈ	67	144	3	5	6	7	-	-	68	20	-	-	-	-
04	ALT URGELL	47	30	2	3	4	3	-	-	6	1	-	-	-	-
05	ALTA RIBAGORÇA	6	-	-	-	24	-	-	-	-	-	-	-	-	-
06	ANOIA	193	263	11	7	22	18	-	-	59	39	-	-	-	-
07	BAGES	460	355	6	3	52	27	-	-	156	234	1	-	-	-
08	BAIX CAMP	583	1.159	70	26	38	39	-	-	82	82	-	-	-	-
09	BAIX EBRE	204	383	6	5	12	18	-	-	67	55	1	-	-	-
10	BAIX EMPORDÀ	207	313	4	3	33	29	-	-	36	97	1	-	-	-
11	BAIX LLOBREGAT	1.724	2.775	111	133	188	327	-	-	553	1.006	1	6	-	-
12	BAIX PENEDÈS	248	478	-	1	136	139	-	-	17	27	-	-	-	-
13	BARCELONÈS	3.805	5.504	157	168	353	635	1	-	1.429	993	19	18	5	-
14	BERGUEDÀ	70	65	3	2	15	2	-	-	35	7	-	-	-	-
15	CERDANYA	151	94	-	-	22	18	-	-	-	6	-	-	-	-
16	CONCA DE BARBERÀ	36	48	1	-	8	5	-	-	44	8	-	-	-	-
17	GARRAF	376	793	4	26	38	42	-	-	125	109	-	-	-	-
18	GARRIGUES	24	51	2	-	2	11	-	-	8	-	-	-	-	-
19	GARROTXA	125	163	11	2	15	19	-	-	8	19	-	-	-	-
20	GIRONÈS	595	810	58	52	33	75	-	-	58	74	-	2	-	-
21	MARESME	758	1.216	23	41	165	160	-	-	216	422	1	-	-	-
22	MONTSIÀ	202	177	4	4	42	12	-	-	49	31	4	-	-	-
23	NOGUERA	66	111	13	4	6	10	-	-	52	5	-	-	-	-
24	OSONA	166	321	8	16	29	45	-	-	91	31	-	-	-	-
25	PALLARS JUSSÀ	79	18	3	2	3	6	-	-	5	5	-	-	-	-
26	PALLARS SOBIRÀ	10	8	2	18	13	8	-	-	1	-	-	-	-	-
27	PLA D'URGELL	43	91	-	1	7	3	-	-	25	9	-	-	-	-
28	PLA DE L'ESTANY	41	81	4	-	5	4	-	-	18	4	-	-	-	-
29	PRIORAT	15	28	-	2	4	1	-	-	-	2	-	-	-	-
30	RIBERA D'EBRE	56	141	-	1	20	21	-	-	-	27	-	-	-	-
31	RIPOLLÈS	36	54	1	1	28	44	-	-	4	12	-	-	-	-
32	SEGARRA	31	20	-	1	2	-	-	-	1	3	-	-	-	-
33	SEGRÍÀ	518	754	25	21	66	46	-	-	154	58	2	5	-	-
34	SELVA	315	484	21	20	60	50	-	-	142	137	-	1	-	-
35	SOLSONÈS	14	55	1	4	2	17	-	-	2	8	-	-	-	-
36	TARRAGONÈS	560	903	35	18	60	73	-	-	94	175	1	-	-	-
37	TERRA ALTA	24	20	-	1	1	5	-	-	-	1	-	-	-	-
38	URGELL	36	49	1	2	6	7	-	-	2	48	3	3	-	-
39	VAL D'ARAN	15	26	8	1	2	8	-	-	4	2	-	-	-	-
40	VALLÈS OCCIDENTAL	1.853	2.986	86	67	157	264	-	-	828	517	20	7	-	-
41	VALLÈS ORIENTAL	511	856	23	34	39	122	-	-	281	228	1	1	-	-
TOTAL CATALUNYA		14.618	22.472	732	708	1.787	2.406	1	-	4.849	4.599	56	43	5	0

Font: Direcció de Vigilància de Salut Pública. Agència de Salut Pública de Catalunya. Departament de Salut. Generalitat de Catalunya. Registre de malalties de declaració obligatòria, malalties de declaració individualitzada (MDI), Sistema integrat de vigilància epidemiològica de la SIDA/VIH/ITS a Catalunya (CEEISCAT).

(continua a la pàg. 9)

Nombre de casos comunicats de malalties de declaració numèrica. Distribució setmanal

Codi	Malalties	Setmana 13		Setmana 14		Setmana 15		Setmana 16		Setmanes 1 a 16	
		2011	2012	2011	2012	2011	2012	2011	2012	2011	2012
07	Enteritis i diarrees	4.388	5.229	4.061	4.216	3.506	5.538	2.663	7.489	89.426	115.711
08	Escarlatina	193	231	206	147	204	100	129	230	3.282	3.110
13	Grip	646	1.015	532	558	368	432	241	401	60.368	75.887
17	Leptospirosi	1	-	-	-	2	-	-	-	7	3
33	Varicel·la	1.215	1.191	1.380	1.091	1.232	1.272	1.022	1.045	16.248	15.288
34	Clamídia genital	21	16	13	8	17	8	5	11	242	252
37	Oftàlmia neonatal	3	-	-	-	1	-	1	-	25	14
39	Altres ITS	544	536	532	439	613	499	479	556	8.463	1.531
63	Herpes genital	36	49	22	36	39	36	19	35	553	597
64	Tricomona	8	16	10	9	12	13	14	22	175	250
70	Condiloma	102	99	111	74	100	95	59	113	1.453	1.531

Font: Direcció de Vigilància de Salut Pública. Agència de Salut Pública de Catalunya. Departament de Salut. Generalitat de Catalunya. Registre de malalties de declaració obligatòria, malalties de declaració individualitzada (MDI), Sistema integrat de vigilància epidemiològica de la SIDA/VIH/ITS a Catalunya (CEEISCAT).

Malalties de declaració numèrica. Setmanes 13 a 16

(Del 26 de març de 2011 al 23 d'abril de 2011
i del 26 de març de 2012 al 22 d'abril de 2012)

Codi	Comarques	39 Altres infeccions de transmissió sexual		70 Condiloma		63 Herpes genital		64 Tricomones	
		2011	2012	2011	2012	2011	2012	2011	2012
01	ALT CAMP	12	11	-	-	1	-	-	1
02	ALT EMPORDÀ	49	48	9	15	2	5	3	-
03	ALT Penedès	11	7	1	1	1	1	-	-
04	ALT URGELL	12	9	-	-	-	1	-	-
05	ALTA RIBAGORÇA	1	-	-	-	-	-	-	-
06	ANOIA	22	31	4	3	1	1	-	1
07	BAGES	60	38	5	4	5	1	-	-
08	BAIX CAMP	25	29	4	5	4	2	-	-
09	BAIX EBRE	29	31	4	1	-	2	1	-
10	BAIX EMPORDÀ	71	93	2	5	2	1	-	-
11	BAIX LLOBREGAT	297	231	38	39	12	13	5	4
12	BAIX Penedès	-	-	-	-	-	-	-	-
13	BARCELONÈS	599	517	141	142	40	72	18	25
14	BERGUEDÀ	20	4	-	1	2	1	1	-
15	CERDANYA	-	-	1	-	-	-	-	-
16	CONCA DE BARBERÀ	7	4	-	-	-	-	-	-
17	GARRAF	48	49	10	16	2	1	-	2
18	GARRIGUES	8	8	1	3	-	-	-	-
19	GARROTXA	31	22	1	1	2	1	-	-
20	GIRONÈS	110	113	14	11	6	5	1	2
21	MARESME	77	93	13	17	5	9	2	6
22	MONTSIÀ	17	14	-	4	2	-	2	-
23	NOGUERA	11	10	-	-	-	2	-	-
24	OSONA	36	35	7	9	1	2	-	-
25	PALLARS JUSSÀ	9	3	-	-	-	-	-	-
26	PALLARS SOBIRÀ	4	3	-	-	-	1	-	-
27	PLA D'URGELL	17	8	1	1	-	1	-	-
28	PLA DE L'ESTANY	13	6	-	-	2	-	-	-
29	PRIORAT	3	4	1	-	-	-	-	-
30	RIBERA D'EBRE	8	3	1	-	-	1	-	-
31	RIPOLLÈS	12	5	1	-	-	-	-	-
32	SEGARRA	1	7	3	1	-	-	1	-
33	SEGRÌA	54	67	17	27	2	4	1	6
34	SELVA	54	40	14	6	-	9	1	-
35	SOLSONÈS	1	-	1	-	-	-	-	-
36	TARRAGONÈS	73	75	5	10	3	4	-	-
37	TERRA ALTA	-	4	-	-	-	-	-	-
38	URGELL	11	5	2	-	-	-	-	-
39	VAL D'ARAN	-	-	-	1	-	-	-	-
40	VALLÈS OCCIDENTAL	216	234	56	41	20	9	6	10
41	VALLÈS ORIENTAL	139	169	15	17	1	7	2	3
TOTAL CATALUNYA		2.168	2.030	372	381	116	156	44	60

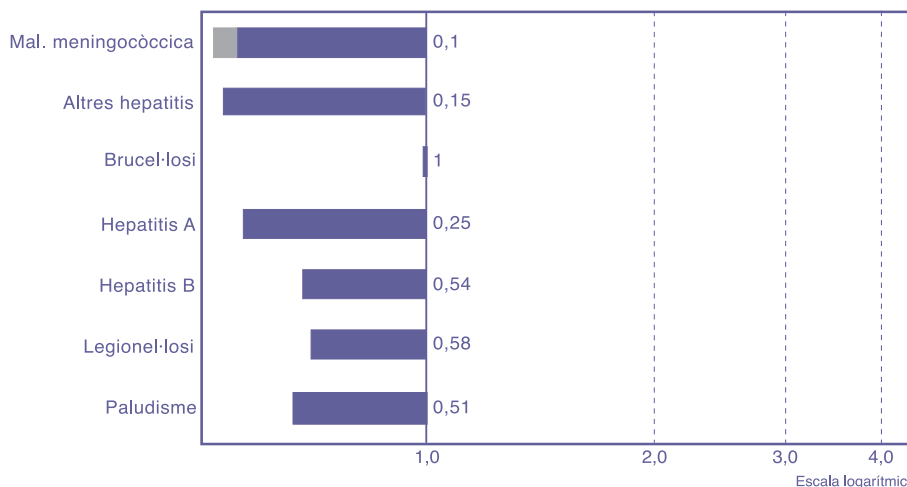
Font: Direcció de Vigilància de Salut Pública. Agència de Salut Pública de Catalunya. Departament de Salut. Generalitat de Catalunya.
Registre de malalties de declaració obligatòria, malalties de declaració individualitzada (MDI), Sistema integrat de vigilància epidemiològica de la SIDA/VIH/ITS a Catalunya (CEEISCAT).

Percentatge de declaració al sistema MDO

Comarques	Població*	Percentatge (%)	
		2011	2012
Alt Camp	45.189	94	100
Alt Empordà	140.428	77	77
Alt Penedès	105.670	21	21
Alt Urgell	22.008	75	75
Alta Ribagorça	4.284	100	100
Anoia	118.509	47	60
Bages	185.865	68	65
Baix Camp	191.947	68	66
Baix Ebre	82.634	94	86
Baix Empordà	133.116	86	86
Baix Llobregat	803.705	72	72
Baix Penedès	101.115	90	100
Barcelonès	2.246.280	29	29
Berguedà	41.540	50	38
Cerdanya	18.783	100	100
Conca de Barberà	21.290	100	100
Garraf	146.469	69	77
Garrigues	20.306	100	100
Garrotxa	55.597	71	71
Gironès	182.916	80	85
Maresme	434.897	64	75
Montsià	72.261	86	46
Noguera	40.231	100	100
Osona	154.204	53	47
Pallars Jussà	14.374	100	100
Pallars Sobirà	7.548	100	100
Pla d'Urgell	31.169	100	100
Pla de l'Estany	37.265	100	100
Priorat	10.087	100	100
Ribera d'Ebre	23.889	100	75
Ripollès	26.393	80	80
Segarra	23.191	100	100
Segrià	207.633	71	76
Selva	172.280	79	79
Solsonès	13.808	100	100
Tarragonès	250.142	72	70
Terra Alta	12.847	100	50
Urgell	37.396	100	100
Val d'Aran	10.192	100	100
Vallès Occidental	892.260	65	64
Vallès Oriental	399.900	53	55
Total Catalunya	7.539.618	52	52

* Estadística de població de Catalunya, 2011.

Raó entre els casos declarats l'any 2012 i els valors històrics del quinquenni anterior. Setmanes 13 a 16



Durant la quadrisetmana 13 a 16 no hi ha hagut casos de MIHI ni de febre tifoide.

La figura representa la raó del valor observat durant la quadrisetmana de l'any en curs i la mitjana dels 15 totals de 4 setmanes (l'anterior, el mateix i el següent període quadrisetmanal) dels darrers 5 anys. El punt de començament de l'àrea ombrejada -quan aquesta es representa- indica la mitjana i dues desviacions estàndard d'aquests totals de quadrisetmanes.

Font: Direcció de Vigilància de Salut Pública. Agència de Salut Pública de Catalunya. Departament de Salut. Generalitat de Catalunya. Registre de malalties de declaració obligatòria, malalties de declaració individualitzada (MDI), Sistema integrat de vigilància epidemiològica de la SIDA/VIH/ITS a Catalunya (CEEISCAT).

Malalties de declaració individualitzada 2012. Setmanes 1 a 16*

Codi	Comarques	01 Brucel·losi	02 Carboncle	03 Tos ferina	04 Còlera	06 Shigel·losi	12 Febre tifoide- paratifoide	14 Altres hepatitis víriques	15 Leishmaniosi	16 Lepra	18 Malaltia meningocòccica
01	ALT CAMP	-	-	-	-	-	-	-	-	-	-
02	ALT EMPORDÀ	-	-	5	-	-	-	-	-	-	-
03	ALT PENEDÈS	-	-	-	-	-	-	-	-	-	-
04	ALT URGELL	-	-	1	-	-	-	-	-	-	-
05	ALTA RIBAGORÇA	-	-	-	-	-	-	-	-	-	-
06	ANOIA	-	-	1	-	-	-	-	-	-	-
07	BAGES	-	-	1	-	-	-	-	-	-	-
08	BAIX CAMP	-	-	-	-	-	-	-	-	-	-
09	BAIX EBRE	-	-	3	-	-	-	-	-	-	-
10	BAIX EMPORDÀ	-	-	1	-	-	-	-	-	-	-
11	BAIX LLOBREGAT	-	-	11	-	3	-	-	-	-	-
12	BAIX PENEDÈS	-	-	-	-	-	-	-	-	-	3
13	BARCELONÈS	1	-	20	-	3	1	2	-	-	2
14	BERGUEDÀ	-	-	8	-	-	-	-	-	-	8
15	CERDANYA	-	-	-	-	-	-	-	-	-	-
16	CONCA DE BARBERÀ	-	-	-	-	1	-	-	-	-	-
17	GARRAF	1	-	-	-	-	-	-	-	-	-
18	GARRIGUES	-	-	-	-	-	-	-	-	-	-
19	GARROTXA	-	-	-	-	-	2	1	-	-	-
20	GIRONÈS	-	-	2	-	-	1	-	-	1	-
21	MARESME	-	-	4	-	-	-	-	-	-	1
22	MONTSIÀ	-	-	1	-	-	-	-	-	-	1
23	NOGUERA	-	-	1	-	-	-	-	-	-	-
24	OSONA	-	-	4	-	-	1	-	1	-	1
25	PALLARS JUSSÀ	-	-	-	-	-	-	-	-	-	-
26	PALLARS SOBIRÀ	-	-	-	-	-	-	-	-	-	-
27	PLA D'URGELL	-	-	-	-	-	-	-	-	-	-
28	PLA DE L'ESTANY	-	-	-	-	-	-	-	-	-	-
29	PRIORAT	-	-	-	-	-	-	-	-	-	-
30	RIBERA D'EBRE	-	-	-	-	-	-	-	-	-	-
31	RIPOLLÈS	-	-	-	-	-	-	-	-	-	-
32	SEGARRA	-	-	-	-	-	-	-	-	-	-
33	SEGRÌA	-	-	6	-	-	-	-	1	-	-
34	SELVA	-	-	1	-	-	-	1	-	-	2
35	SOLSONÈS	-	-	-	-	-	-	-	-	-	-
36	TARRAGONÈS	-	-	1	-	-	-	-	2	-	2
37	TERRA ALTA	-	-	-	-	-	-	-	-	-	-
38	URGELL	-	-	-	-	-	-	-	-	-	-
39	VAL D'ARAN	-	-	-	-	-	-	-	-	-	1
40	VALLÈS OCCIDENTAL	-	-	80	-	1	-	-	1	-	2
41	VALLÈS ORIENTAL	-	-	5	-	-	-	-	-	-	1
TOTAL CATALUNYA		2	-	156	-	8	5	4	5	1	24

* No s'hi inclou la notificació dels pacients de fora de Catalunya.

(continua a la pàg. 11)

Font: Direcció de Vigilància de Salut Pública. Agència de Salut Pública de Catalunya. Departament de Salut. Generalitat de Catalunya.

Registre de malalties de declaració obligatòria, malalties de declaració individualitzada (MDI), Sistema integrat de vigilància epidemiològica de la SIDA/VIH/ITS a Catalunya (CEEISCAT).

Distribució per grups d'edat i sexe de les malalties de declaració individualitzada* 2012

Malalties	Homes										Dones									
	<5	5-9	10-14	15-19	20-29	30-39	40-49	50-59	>60	Total	<5	5-9	10-14	15-19	20-29	30-39	40-49	50-59	>60	Total
01 Brucel·losi	-	-	-	-	-	-	-	-	-	-	-	-	-	-	-	-	-	-	1	1
02 Carboncle	-	-	-	-	-	-	-	-	-	-	-	-	-	-	-	-	-	-	-	-
03 Tos ferina	9	4	1	-	-	1	1	-	1	17	5	3	3	-	-	1	1	1	2	16
04 Còlera	-	-	-	-	-	-	-	-	-	-	-	-	-	-	-	-	-	-	-	-
06 Shigel·losi	-	-	-	-	-	-	-	-	-	-	-	-	-	-	-	1	1	-	-	2
12 Febre tifoide-paratifoide	1	-	-	-	-	-	-	-	-	1	-	-	-	-	-	-	-	-	1	1
14 Altres hepatitis víriques	-	-	-	-	-	2	-	-	-	2	-	-	-	-	-	-	-	-	-	2
15 Leishmaniosi	1	-	-	-	-	1	-	-	-	2	-	-	-	-	-	-	-	-	-	-
16 Lepra	-	-	-	-	-	-	-	-	-	-	-	-	-	-	-	-	-	-	1	1
18 Malaltia meningocòccica	3	-	-	-	-	-	-	-	1	4	2	-	-	-	-	-	-	-	-	2
20 Paludisme	-	1	-	-	-	-	1	-	-	2	-	-	-	-	1	-	-	-	-	1
21 Parotiditis	3	2	8	23	7	7	2	-	2	54	4	1	1	16	9	7	3	2	2	45
25 Rubèola	-	-	-	-	-	-	-	-	-	-	-	-	-	-	-	-	-	-	-	-
28 Febre botonosa	-	-	-	-	-	-	-	-	-	-	-	-	-	-	-	-	-	-	-	-
30 Triquinosi	-	-	-	-	-	-	-	-	-	-	-	-	-	-	-	-	-	-	-	-
31 Tuberculosis pulmonar	5	1	-	1	4	11	9	5	17	53	4	2	2	4	8	6	2	3	1	32
32 Altres tuberculosis	-	1	-	-	2	-	4	1	6	14	-	-	-	1	1	-	1	1	1	5
35 Xarampió	1	-	-	-	-	-	-	-	-	1	2	-	-	-	-	2	-	-	-	2
36 Sífilis	-	-	-	5	43	59	44	15	13	179	-	-	-	10	11	7	6	4	38	-
38 Gonocòccica	-	-	-	10	68	55	26	15	4	178	-	-	-	5	13	7	3	6	4	38
40 Tètanus	-	-	-	-	-	-	-	-	-	-	-	-	-	-	-	-	-	-	-	-
41 Hidatidiosi	-	-	-	-	-	-	-	-	-	-	-	-	-	-	-	-	-	-	-	-
45 Sida**	-	-	-	-	-	-	-	-	-	-	-	-	-	-	-	-	-	-	-	-
46 Legionel·losi	-	-	-	-	-	1	2	2	5	-	-	-	-	-	-	-	-	2	1	3
47 Amebosi	-	-	-	-	-	-	-	-	-	-	-	-	-	-	1	-	1	-	-	2
48 Hepatitis A	3	1	1	-	-	1	-	-	6	2	1	-	1	1	1	-	-	-	1	7
49 Hepatitis B	-	-	-	-	-	4	1	1	2	8	-	-	-	-	1	-	-	-	-	1
50 Meningitis tuberculosa	-	-	-	-	-	-	-	1	-	1	-	-	-	-	-	-	-	-	1	1
51 Rubèola congènita	-	-	-	-	-	-	-	-	-	-	-	-	-	-	-	-	-	-	-	-
52 Sífilis congènita	-	-	-	-	-	-	-	-	-	-	-	-	-	-	-	-	-	-	-	-
53 Botulisme	-	-	-	-	-	-	-	-	-	-	-	-	-	-	-	-	-	-	-	-
54 Mal. inv. per H. influenzae B	-	-	-	-	-	-	-	-	-	-	-	-	-	-	-	-	-	-	-	-
55 Tètanus neonatal	-	-	-	-	-	-	-	-	-	-	-	-	-	-	-	-	-	-	-	-
56 Gastroenteritis per E. coli O157:H7	-	-	-	-	-	-	-	-	-	-	-	-	-	-	-	-	-	-	-	-
57 Síndrome hemoliticourèmica	-	-	-	-	-	-	-	-	-	-	-	-	-	-	-	-	-	-	-	-
65 Limfogranuloma veneri	-	-	-	-	8	16	7	1	-	32	-	-	-	-	-	-	-	-	-	-
66 VIH	-	-	-	5	43	70	39	10	6	173	-	-	-	-	8	8	4	3	1	24

* No s'hi inclouen els casos en què falta l'edat i/o el sexe, com tampoc no s'hi inclou la notificació dels pacients de fora de Catalunya.

** Nombre de casos declarats.

Font: Direcció de Vigilància de Salut Pública. Agència de Salut Pública de Catalunya. Departament de Salut. Generalitat de Catalunya.

Registre de malalties de declaració obligatòria, malalties de declaració individualitzada (MDI), Sistema integrat de vigilància epidemiològica de la SIDA/VIH/ITS a Catalunya (CEEISCAT).

Malalties de declaració individualitzada 2012. Setmanes 1 a 16*

Codi	Comarques	20 Paludisme	21 Parotiditis	25 Rubèola	28 Febre botanosa	30 Triquinosi	31 Tuberculosi pulmonar	32 Altres tuberculosi	35 Xarampió	36 Sifilis	38 Gonocòccia	40 Tètanus	41 Hidatidosi	46 Legi- nel·losi
01	ALT CAMP	1	-	-	-	-	2	2	-	-	1	-	-	-
02	ALT EMPORDÀ	1	11	-	1	-	7	3	1	4	9	-	-	-
03	ALT PENEDÈS	-	-	-	-	-	2	2	-	-	1	-	-	1
04	ALT URGELL	-	-	-	-	-	-	-	-	-	-	-	-	-
05	ALTA RIBAGORÇA	-	-	-	-	-	-	-	-	-	-	-	-	-
06	ANOIA	1	29	-	-	-	1	-	-	4	1	-	-	-
07	BAGES	-	2	-	-	-	3	2	-	2	1	-	-	1
08	BAIX CAMP	-	1	-	-	-	3	-	-	2	-	-	-	1
09	BAIX EBRE	-	-	-	-	-	-	1	-	4	1	-	-	1
10	BAIX EMPORDÀ	-	22	-	-	-	2	2	-	3	8	-	1	-
11	BAIX LLOBREGAT	2	12	-	-	-	27	7	-	15	21	-	-	3
12	BAIX PENEDÈS	-	-	-	-	-	1	4	-	-	-	-	-	-
13	BARCELONÈS	4	18	1	-	-	132	10	5	136	119	-	-	5
14	BERGUEDÀ	-	2	-	-	-	-	1	-	-	-	-	-	-
15	CERDANYA	-	1	-	-	-	-	-	3	-	-	-	-	-
16	CONCA DE BARBERÀ	-	-	-	-	-	-	-	-	-	-	-	-	-
17	GARRAF	-	-	-	-	-	3	1	-	3	4	-	-	-
18	GARRIGUES	-	-	-	-	-	1	-	-	-	-	-	-	-
19	GARROTXA	-	14	-	-	-	2	2	-	1	1	-	-	-
20	GIRONÈS	1	121	-	-	-	5	6	2	6	5	-	-	-
21	MARESME	1	13	-	-	-	11	6	1	5	5	-	-	2
22	MONTSIÀ	-	-	-	-	-	2	-	-	-	-	-	-	-
23	NOGUERA	-	1	1	-	-	2	-	-	1	-	-	-	-
24	OSONA	-	2	-	-	-	4	2	-	2	6	-	-	-
25	PALLARS JUSSÀ	-	-	-	-	-	-	-	-	-	1	-	-	-
26	PALLARS SOBIRÀ	-	-	-	-	-	-	-	-	-	-	-	-	-
27	PLA D'URGELL	-	-	-	-	-	1	-	-	-	-	-	-	-
28	PLA DE L'ESTANY	-	8	-	-	-	1	1	-	1	-	-	-	-
29	PRIORAT	-	-	-	-	-	1	-	-	-	-	-	-	-
30	RIBERA D'EBRE	-	-	-	-	-	1	-	-	-	1	-	-	-
31	RIPOLLÈS	-	3	-	-	-	-	2	-	-	2	-	-	-
32	SEGARRA	-	-	-	-	-	-	-	-	-	-	-	-	-
33	SEGRÌA	3	-	-	-	-	8	5	-	5	2	-	-	1
34	SELVA	-	47	1	-	-	11	-	-	4	3	-	-	-
35	SOLSONÈS	-	-	-	-	-	-	-	-	-	-	-	-	-
36	TARRAGONÈS	-	-	-	-	-	8	5	1	2	2	-	-	1
37	TERRA ALTA	-	-	-	-	-	-	-	-	-	-	-	-	-
38	URGELL	-	-	-	-	-	1	1	-	-	1	-	-	-
39	VAL D'ARAN	-	-	-	-	-	-	-	-	-	-	-	-	-
40	VALLÈS OCCIDENTAL	-	4	-	-	-	31	9	2	3	20	-	-	5
41	VALLÈS ORIENTAL	3	6	-	-	-	8	4	-	14	1	-	-	3
TOTAL CATALUNYA		17	317	3	1	-	281	78	15	217	216	-	1	24

* No s'hi inclou la notificació dels pacients de fora de Catalunya.

(continua a la pàg. 12)

Font: Direcció de Vigilància de Salut Pública. Agència de Salut Pública de Catalunya. Departament de Salut. Generalitat de Catalunya.

Registre de malalties de declaració obligatòria, malalties de declaració individualitzada (MDI), Sistema integrat de vigilància epidemiològica de la SIDA/VIH/ITS a Catalunya (CEEISCAT).

Distribució quadrisetmanal de les malalties de declaració individualitzada 2012

	01 Brucel·losi	02 Carboncle	03 Tos ferina	04 Còlera	06 Shigel·losi	12 Febre tifoide -paratifoide	14 Altres hepatitis víriques	15 Leishma- niosi	16 Lepra	18 Malaltia me- ningocòccica	20 Paludisme
Setmanes 1-4	-	-	15	-	3	1	-	1	-	9	7
Setmanes 5-8	-	-	30	-	3	1	-	1	-	8	4
Setmanes 9-12	1	-	33	-	2	3	3	2	1	6	3
Setmanes 13-16	1	-	78	-	-	-	1	1	-	1	3
Setmanes 17-20	-	-	-	-	-	-	-	-	-	-	-
Setmanes 21-24	-	-	-	-	-	-	-	-	-	-	-
Setmanes 25-28	-	-	-	-	-	-	-	-	-	-	-
Setmanes 29-32	-	-	-	-	-	-	-	-	-	-	-
Setmanes 33-36	-	-	-	-	-	-	-	-	-	-	-
Setmanes 37-40	-	-	-	-	-	-	-	-	-	-	-
Setmanes 41-44	-	-	-	-	-	-	-	-	-	-	-
Setmanes 45-48	-	-	-	-	-	-	-	-	-	-	-
Setmanes 49-52	-	-	-	-	-	-	-	-	-	-	-
Total	2	-	156	-	8	5	4	5	1	24	17

	21 Parotiditis	25 Rubeòla	28 Febre botanosa	30 Triquinosi	31 Tuberculosi pulmonar	32 Altres tuberculosi	35 Xarampió	36 Sifilis	38 Gonocòccia	40 Tètanus	41 Hidatidosi
Setmanes 1-4	56	-	1	-	52	18	5	55	63	-	-
Setmanes 5-8	102	2	-	-	70	27	6	52	66	-	-
Setmanes 9-12	99	-	-	-	85	19	3	55	47	-	1
Setmanes 13-16	60	1	-	-	74	14	1	55	40	-	-
Setmanes 17-20	-	-	-	-	-	-	-	-	-	-	-
Setmanes 21-24	-	-	-	-	-	-	-	-	-	-	-
Setmanes 25-28	-	-	-	-	-	-	-	-	-	-	-
Setmanes 29-32	-	-	-	-	-	-	-	-	-	-	-
Setmanes 33-36	-	-	-	-	-	-	-	-	-	-	-
Setmanes 37-40	-	-	-	-	-	-	-	-	-	-	-
Setmanes 41-44	-	-	-	-	-	-	-	-	-	-	-
Setmanes 45-48	-	-	-	-	-	-	-	-	-	-	-
Setmanes 49-52	-	-	-	-	-	-	-	-	-	-	-
Total	317	3	1	-	281	78	15	217	216	-	1

Font: Direcció de Vigilància de Salut Pública. Agència de Salut Pública de Catalunya. Departament de Salut. Generalitat de Catalunya.

Registre de malalties de declaració obligatòria, malalties de declaració individualitzada (MDI), Sistema integrat de vigilància epidemiològica de la SIDA/VIH/ITS a Catalunya (CEEISCAT).

Malalties de declaració individualitzada 2012. Setmanes 1 a 16*

Codi	Comarques	47 Amebosi	48 Hepatitis A	49 Hepatitis B	50 Meningitis tuberculosa	51 Rubèola congenita	52 Sífilis congenita	53 Botulisme	54 Mal. inv. per <i>H. influenzae</i> B	55 Tètanus neonatal	56 Gastroente- rítis per <i>E. coli</i> O157:H7	57 Síndrome hemolítico- urèmica	65 Limfogra- nuloma veneri
01	ALT CAMP	-	-	-	-	-	-	-	-	-	-	-	-
02	ALT EMPORDÀ	-	-	-	-	-	-	-	-	-	-	-	1
03	ALT PENEDEès	-	-	-	-	-	-	-	-	-	-	-	-
04	ALT URGELL	-	-	-	-	-	-	-	-	-	-	-	-
05	ALTA RIBAGORÇA	-	-	-	-	-	-	-	-	-	-	-	-
06	ANOIA	-	1	-	-	-	-	-	-	-	-	-	-
07	BAGES	-	-	-	-	-	-	-	-	-	-	-	-
08	BAIX CAMP	-	2	-	-	-	-	-	-	-	-	-	-
09	BAIX EBRE	-	2	-	-	-	-	-	-	-	-	-	-
10	BAIX EMPORDÀ	-	-	1	-	-	-	-	-	-	-	-	-
11	BAIX LLOBREGAT	-	-	1	-	-	-	-	-	-	-	-	1
12	BAIX PENEDEès	-	-	-	-	-	-	-	-	-	-	-	-
13	BARCELONÈS	4	7	15	-	-	-	-	-	-	-	-	29
14	BERGUEDA	-	-	-	-	-	-	-	-	-	-	-	-
15	CERDANYA	-	-	-	-	-	-	-	-	-	-	-	-
16	CONCA DE BARBERÀ	-	-	-	-	-	-	-	-	-	-	-	-
17	GARRAF	-	-	-	-	-	-	-	-	-	-	-	-
18	GARRIGUES	-	-	-	-	-	-	-	-	-	-	-	-
19	GARROTXA	-	-	-	-	-	-	-	-	-	-	-	-
20	GIRONÈS	1	-	-	-	-	-	-	-	-	-	-	-
21	MARESME	-	-	2	-	-	-	-	-	-	-	-	-
22	MONTSIÀ	-	-	-	-	-	-	-	-	-	-	-	-
23	NOGUERA	-	-	-	-	-	-	-	-	-	-	-	-
24	OSONA	-	-	1	1	-	-	-	-	-	-	-	-
25	PALLARS JUSSÀ	-	-	-	-	-	-	-	-	-	-	-	-
26	PALLARS SOBIRÀ	-	-	-	-	-	-	-	-	-	-	-	-
27	PLA D'URGELL	-	-	-	-	-	-	-	-	-	-	-	-
28	PLA DE L'ESTANY	-	-	-	-	-	-	-	-	-	-	-	-
29	PRIORAT	-	-	-	-	-	-	-	-	-	-	-	-
30	RIBERA D'EBRE	-	-	-	-	-	-	-	-	-	-	-	-
31	RIPOLLÈS	-	-	-	-	-	-	-	-	-	-	-	-
32	SEGARRA	-	-	-	-	-	-	-	-	-	-	-	-
33	SEGRÌA	-	11	-	-	-	-	-	-	-	-	-	-
34	SELVA	-	2	-	-	-	-	-	-	-	-	-	-
35	SOLSONÈS	-	-	-	-	-	-	-	-	-	-	-	-
36	TARRAGONÈS	-	1	-	-	-	-	-	-	-	-	-	-
37	TERRA ALTA	-	-	-	-	-	-	-	-	-	-	-	-
38	URGELL	-	-	-	-	-	-	-	-	-	-	-	-
39	VAL D'ARAN	-	-	-	-	-	-	-	-	-	-	-	-
40	VALLÈS OCCIDENTAL	-	6	-	3	-	-	-	-	-	-	-	-
41	VALLÈS ORIENTAL	-	1	-	-	-	-	-	-	-	-	-	1
TOTAL CATALUNYA		5	33	20	4	-	-	-	-	-	-	-	32

* No s'hi inclou la notificació dels pacients de fora de Catalunya.

Font: Direcció de Vigilància de Salut Pública. Agència de Salut Pública de Catalunya. Departament de Salut. Generalitat de Catalunya.

Registre de malalties de declaració obligatòria, malalties de declaració individualitzada (MDI), Sistema integrat de vigilància epidemiològica de la SIDA/VIH/ITS a Catalunya (CEEISCAT).

Distribució quadrisetmanal de les malalties de declaració individualitzada 2011

	45 Sida*	46 Legio- nel·losi	47 Amebosi	48 Hepatitis A	49 Hepatitis B	50 Meningitis tuberculosa	51 Rubèola congenita	52 Sífilis congenita	53 Botulisme	54 Mal. inv. per <i>H. influenzae</i> B	55 Tètanus neonatal
Setmanes 1-4	10	4	1	8	-	-	-	-	-	-	-
Setmanes 5-8	9	5	2	6	5	1	-	-	-	-	-
Setmanes 9-12	5	8	2	13	9	2	-	-	-	-	-
Setmanes 13-16	1	7	-	6	6	1	-	-	-	-	-
Setmanes 17-20	-	-	-	-	-	-	-	-	-	-	-
Setmanes 21-24	-	-	-	-	-	-	-	-	-	-	-
Setmanes 25-28	-	-	-	-	-	-	-	-	-	-	-
Setmanes 29-32	-	-	-	-	-	-	-	-	-	-	-
Setmanes 33-36	-	-	-	-	-	-	-	-	-	-	-
Setmanes 37-40	-	-	-	-	-	-	-	-	-	-	-
Setmanes 41-44	-	-	-	-	-	-	-	-	-	-	-
Setmanes 45-48	-	-	-	-	-	-	-	-	-	-	-
Setmanes 49-52	-	-	-	-	-	-	-	-	-	-	-
Total	25	24	5	33	20	4	-	-	-	-	-

	56 Gastroente- rítis per <i>E. coli</i> O157:H7	57 Síndrome hemolítico- urèmica	65 Limfogra- nuloma veneri	66 VIH
Setmanes 1-4	-	-	12	69
Setmanes 5-8	-	-	7	55
Setmanes 9-12	-	-	9	43
Setmanes 13-16	-	-	4	30
Setmanes 17-20	-	-	-	-
Setmanes 21-24	-	-	-	-
Setmanes 25-28	-	-	-	-
Setmanes 29-32	-	-	-	-
Setmanes 33-36	-	-	-	-
Setmanes 37-40	-	-	-	-
Setmanes 41-44	-	-	-	-
Setmanes 45-48	-	-	-	-
Setmanes 49-53	-	-	-	-
Total	-	-	32	197

* Nombre de casos declarats.

Font: Direcció de Vigilància de Salut Pública. Agència de Salut Pública de Catalunya. Departament de Salut. Generalitat de Catalunya.

Registre de malalties de declaració obligatòria, malalties de declaració individualitzada (MDI), Sistema integrat de vigilància epidemiològica de la SIDA/VIH/ITS a Catalunya (CEEISCAT).

Declaració de microorganismes al Sistema de notificació microbiològica de Catalunya.¹ Setmanes 13 a 16

Malaltia infecciosa/agent microbià	Nombre de casos	Total de casos acumulats			
		2010		2011	
		Nombre	%*	Nombre	%*
INFECCIONS RESPIRATÒRIES					
<i>H. influenzae</i>	16	84	2,36	75	2,55
<i>H. influenzae</i> serotipus b	0	1	0,03	1	0,03
Pneumococ	144	1.438	40,48	893	30,38
<i>M. pneumoniae</i>	31	45	1,27	104	3,54
<i>C. pneumoniae</i>	2	1	0,03	6	0,20
<i>C. psittaci</i>	0	0	0,00	0	0,00
<i>Chlamydomphila</i> spp.	0	0	0,00	0	0,00
<i>C. burnetii</i>	0	1	0,03	0	0,00
<i>Legionella</i>	9	45	1,27	21	0,71
Altres virus gripals	0	11	0,31	1	0,03
V. gripal A	10	573	16,13	1.150	39,13
V. gripal B	13	298	8,39	63	2,14
<i>V. parainfluenzae</i>	6	38	1,07	18	0,61
Virus respiratori sincicial	12	814	22,92	483	16,43
Adenovirus	15	122	3,43	83	2,82
<i>B. pertussis</i>	14	81	2,28	41	1,40
TOTAL	272	3.552	100,00	2.939	100,00
ENTERITIS					
Adenovirus	22	64	2,23	77	3,57
<i>Salmonella</i> no tifòdica	92	564	19,67	433	20,08
<i>Shigella</i> spp.	0	2	0,07	1	0,05
<i>S. flexneri</i>	0	15	0,52	12	0,56
<i>S. sonnei</i>	0	8	0,28	3	0,14
<i>Campylobacter</i> spp.	29	165	5,76	62	2,88
<i>C. coli</i>	4	11	0,38	15	0,70
<i>C. jejuni</i>	142	696	24,28	564	26,16
<i>Yersinia</i> spp.	0	0	0,00	0	0,00
<i>Y. enterocolitica</i>	2	21	0,73	9	0,42
<i>Y. pseudotuberculosis</i>	0	0	0,00	0	0,00
<i>E. coli</i> enterotoxigènica	0	4	0,14	3	0,14
<i>Vibrio</i> spp.	0	0	0,00	0	0,00
<i>Vibrio cholerae</i>	0	0	0,00	0	0,00
<i>Vibrio parahaemolyticus</i>	0	0	0,00	0	0,00
Rotavirus	158	1.317	45,94	977	45,32
TOTAL	449	2.867	100,00	2.156	100,00
MENINGOENCEFALITIS					
Altres meningococs i sense grup	0	12	12,63	6	8,96
Meningococ grup B	0	18	18,95	7	10,45
Meningococ grup C	0	2	2,11	1	1,49
<i>H. influenzae</i> no tipable i no B	0	6	6,32	1	1,49
<i>H. influenzae</i> serotipus B	1	0	0,00	1	1,49
Pneumococ	5	34	35,79	27	40,30
Altres agents de meningoencefalitis	1	11	11,58	13	19,40
<i>C. neoformans</i>	0	1	1,05	0	0,00
Enterovirus	0	1	1,05	0	0,00
<i>Salmonella</i> no tifòdica	0	0	0,00	0	0,00
<i>S. agalactiae</i>	1	2	2,11	3	4,48
<i>L. monocytogens</i>	3	8	8,42	8	11,94
TOTAL	11	95	100,00	67	100,00

Malaltia infecciosa/agent microbià	Nombre de casos	Total de casos acumulats			
		2011		2012	
		Nombre	%*	Nombre	%*
INFECCIONS DE TRANSMISSIÓ SEXUAL					
Gonococ	14	135	20,67	89	14,06
<i>C. trachomatis</i>	47	217	33,23	242	38,23
<i>T. pallidum</i>	28	113	17,30	122	19,27
<i>H. ducreyi</i>	0	0	0,00	0	0,00
<i>T. vaginalis</i>	9	64	9,80	52	8,21
Herpes simple	21	124	18,99	128	20,22
TOTAL	119	653	100,00	633	100,00
MICOBACTERIOSIS					
<i>M. tuberculosis</i> (complex)	59	391	92,00	194	83,98
<i>M. avium intracellulare</i>	1	9	2,12	8	3,46
<i>M. kansasii</i>	0	2	0,47	2	0,87
<i>Mycobacterium</i> spp.	7	23	5,41	19	8,23
<i>M. xenopi</i>	2	0	0,00	8	3,46
TOTAL	69	425	100,00	231	100,00
AGENTS CAUSANTS DE BACTERIÈMIES SENSE FOCUS					
Altres meningococs i sense grup	0	5	6,58	4	3,74
Meningococ grup B	0	3	3,95	1	0,93
Meningococ grup C	0	0	0,00	0	0,00
<i>H. influenzae</i> serotipus no tipable i no B	1	4	5,26	9	8,41
<i>H. influenzae</i> serotipus B	0	1	1,32	1	0,93
Pneumococ	9	43	56,58	67	62,62
<i>S. typhi/paratyphi</i>	1	4	5,26	5	4,67
<i>S. agalactiae</i>	4	12	15,79	5	4,67
<i>L. monocytogenes</i>	5	4	5,26	15	14,02
TOTAL	20	76	100,00	107	100,00
ALTRES MALALTIES INFECCIOSES					
Pneumococ	0	1	0,74	4	3,64
<i>Brucella</i>	1	0	0,00	3	2,73
<i>R. conorii</i>	1	0	0,00	3	2,73
V. hepatitis A	3	8	5,93	4	3,64
V. hepatitis B	1	3	2,22	8	7,27
V. xarampió	1	11	8,15	5	4,55
V. rubeòla	1	0	0,00	2	1,82
<i>Plasmodium</i> spp.	0	5	3,70	3	2,73
<i>P. falciparum</i>	1	15	11,11	4	3,64
<i>P. malariae</i>	0	0	0,00	0	0,00
<i>P. ovale</i>	0	1	0,74	0	0,00
<i>P. vivax</i>	0	2	1,48	0	0,00
<i>Leishmania</i>	1	4	2,96	5	4,55
<i>Leptospira</i>	0	3	2,22	0	0,00
<i>L. monocytogenes</i>	1	3	2,22	4	3,64
Altres agents	3	9	6,67	5	4,55
V. parotiditis	3	0	0,00	11	10,00
Dengue	0	2	1,48	6	5,45
<i>Trypanosoma cruzi</i>	5	68	50,37	43	39,09
TOTAL	22	135	100,00	110	100,00

Percentatge de laboratoris declarants de la quadrisetmana: 86,0%.

¹ Laboratoris participants: http://www.gencat.cat/salut/depsalut/html/ca/dir2088/labs_notif_microb.pdf.

* El percentatge es refereix al nombre d'agents declarats en cada entitat clínica.

Declaracions urgents de brots epidèmics. Setmanes 13 a 16. Distribució geogràfica

	Tipus de brot	Població	Àmbit	Nombre de casos	Taxa d'atac	Vehicle sospitós
Barcelona província (excepte Barcelona ciutat)						
<i>UVE Zona Barcelonès Nord i Maresme</i>	Tos ferina	Badalona	Familiar	2	66,7	–
<i>UVE Catalunya Central</i>	GEA	Artés	Familiar	3	75,0	–
	Tos ferina	Berga	Familiar	4	–	–
<i>UVE Costa de Ponent</i>	Escarlatina	Molins de Rei	Escolar	4	–	–
	Sarna	Sant Just Desvern	Residència geriàtrica	29	11,7	–
<i>UVE Vallès Occidental i Vallès Oriental</i>	Conjuntivitis	Sitges	Residència discapacitats	7	7,0	–
	Tos ferina	Valldoreix	Ludoteca	3	15,0	–
	Tos ferina	Parets del Vallès	Familiar	2	33,3	–
	Tos ferina	Sabadell	Familiar	2	40,0	–
	Tos ferina	Sabadell	Familiar	2	100	–
	Tos ferina	Ripollet	Familiar	2	50,0	–
	Tos ferina	Rubí	Familiar	2	40,0	–
	Tos ferina	Sant Cugat del Vallès	Familiar	3	50,0	–
	Tos ferina	Ripollet	Escolar	2	–	–
	Tos ferina	Sabadell	Familiar	2	100,0	–
	Tos ferina	Terrassa	Familiar	2	66,7	–
	Eritema infecciós	Sabadell	Escolar	6	–	–
Barcelona Ciutat	TIA	Barcelona	Comunitari	39	55,8	–
	Mononucleosis infecciosa	Barcelona	Escolar/Familiar	3	–	–
	Eritema infecciós	Barcelona	Escolar	2	4,0	–
	Tos ferina	Barcelona	Familiar	2	22,2	–
	Tos ferina	Barcelona	–	2	–	–
	Tos ferina	Barcelona	Familiar	2	22,2	–
	Sarna	Barcelona	Llar d'infants	3	–	–
Girona	Parotiditis	Cassà de la Selva	Escolar	2	–	–
	Parotiditis	Girona	Universitari	2	–	–
	Parotiditis	Girona	Universitari	2	–	–
	Sarna	Banyoles	Residència geriàtrica	6	5,2	–
Lleida	GEA	Seu d'Urgell	Alberg	10	33,3	–
	Tos ferina	Lleida	Familiar	7	–	–
	Tos ferina	Lleida	Escolar	6	0,8	–
	Aftes bucal	Soses	Llar d'infants	3	–	–
Tarragona	TIA	Salou	Alberg	37	52,9	–
	Tuberculosis	Torredembarra	Escolar	2	–	–

* TIA: toxiinfecció alimentària.

** UVE: unitat de vigilància epidemiològica.

Font: Direcció de Vigilància de Salut Pública. Agència de Salut Pública de Catalunya. Departament de Salut. Generalitat de Catalunya.

Director: Pere Godoy.

Adjunta de direcció: Glòria Carmona.

Consell de redacció: Anna Puigdefàbregas, Esther Bigas, Luis Urbiztondo, Manuel Rabanal, Neus Rams, Rosa Gispert, Esteban Saltó, Vicenç Martínez, Victòria Castell, Josep Maria Suelves.

Correcció de textos: Secció de Planificació Lingüística.

Subscripcions: Direcció de Vigilància de Salut Pública (tel. 935513674) / bec.salut@gencat.cat

© Agència de Salut Pública de Catalunya. Generalitat de Catalunya.