

## Anàlisi de la mortalitat a Catalunya, 2010. Avanç de resultats

### Sumari

Anàlisi de la mortalitat a Catalunya, 2010. Avanç de resultats

Malalties de declaració obligatòria: numèrica i individualitzada.  
Setmanes 45 a 48  
Setmanes 49 a 52

Declaració de microorganismes al Sistema de notificació microbiològica de Catalunya.  
Setmanes 45 a 48  
Setmanes 49 a 52

Declaracions urgents de brots epidèmics.  
Setmanes 45 a 48  
Setmanes 49 a 52

Informe elaborat pel Servei d'Informació i Estudis de la Direcció General de Regulació, Planificació i Recursos Sanitaris del Departament de Salut.

### Introducció

Les estadístiques de mortalitat són útils, en l'àmbit de la salut, tant per a la planificació i l'avaluació de serveis sanitaris com per a la generació d'hipòtesis sobre la causa i la distribució de malalties. Per tal de facilitar-ne la difusió, el Departament de Salut edita una publicació anual amb les dades de mortalitat analitzades des del punt de vista sanitari.<sup>1</sup>

Fins a l'any 2009 la causa bàsica de mort es va codificar manualment. Les defuncions inscrites a partir d'1 de gener de 2010 han estat codificades utilitzant el sistema Iris,<sup>2</sup> un sistema automàtic de codificació de causes de mort desenvolupat i actualitzat a partir de la col·laboració internacional. Iris funciona de manera independent de l'idioma, associat a un diccionari propi de cada llengua. La selecció de la causa bàsica de mort està basada en els components del programari desenvolupat pel Centre Nacional d'Estadístiques de Salut (NCHS) dels Estats Units d'Amèrica.

Cal destacar que tant en els estudis de comparació previs a la posada en marxa d'aquest sistema com en les mostres periòdiques de control de qualitat s'observa una bona concordança entre la codificació manual i la codificació amb Iris, per bé que hi ha petites diferències en alguns grups de causes bàsiques de defunció que s'expliquen per la diferència de criteris de selecció entre els consensuats a l'Estat espanyol i els criteris internacionals.

L'any 2010 s'han dut a terme les actualitzacions dels criteris de la Classificació estadística internacional de malalties i problemes relacionats amb la salut (CIM-10), que s'apliquen regularment cada tres anys. Les corresponents a 2010 són actualitzacions més importants i aquest fet pot haver influït en algunes causes concretes, encara que no tant en l'anàlisi de la mortalitat per grups de causes.

Probablement, com a conseqüència de l'ús de formularis electrònics, en un servei web específic, iniciat l'any 2009 per enregistrar les morts que requereixen intervenció judicial, s'ha detectat una infradeclaració de les defuncions amb intervenció judicial inscrites al Registre Civil de Barcelona durant l'any 2010. Fruit de l'acarament de les defuncions ocorregudes a la ciutat de Barcelona procedents de l'Institut de Medicina Legal de Catalunya amb les del Registre de mortalitat de Catalunya (RMC) procedents de l'INE, s'estima que aquesta pèrdua d'informació podria correspondre a un 30% de les defuncions amb intervenció judicial de la ciutat.

Com a conseqüència d'aquestes novetats en el document i en el sistema de recollida de les dades primàries, i de la introducció de la codificació automàtica, cal interpretar amb cautela aquells canvis de tendència sobtats o els valors inusuals que puguin aparèixer en l'anàlisi detallada de la mortalitat per causes.

A continuació es presenta un resum dels resultats més destacats de l'anàlisi de la mortalitat a Catalunya de l'any 2010 i de l'evolució d'alguns indicadors de mortalitat en els darrers anys. En podeu consultar les dades, que han estat publicades, amb les taules completes, al lloc web del Departament de Salut: *Mortalitat 2010*.

## Anàlisi de la mortalitat a Catalunya, 2010. Avanç de resultats

### Material i mètodes

Els documents a partir dels quals s'obtenen les dades de l'RMC són el certificat mèdic /butlleta estadística de defunció (CM/BED), corresponents a totes les defuncions de persones de més de 24 hores d'edat esdevingudes a Catalunya durant l'any 2010 i la butlleta estadística de part, naixement i avortament (BEPNA), corresponent als nascuts vius, als nascuts vius i que han mort abans de 24 hores i a les morts fetals tardanes. Per fer-ne l'anàlisi es tenen en compte les defuncions de les persones residents.

La causa bàsica de defunció ha estat codificada mitjançant el programa Iris segons els criteris i les regles de la desena revisió de la CIM-10.<sup>3</sup> Les agrupacions de causes de mort utilitzades per a l'anàlisi de les dades corresponen als grans grups de la CIM-10 i a l'agrupació de causes detallades D73 de l'RMC.<sup>4</sup>

Les dades de població, utilitzades com a denominadors en els càlculs, provenen de l'IDESCAT i corresponen a les estimacions postcensals de la població de Catalunya a 1 de juliol de 2010, que incorporen naixements, defuncions i migracions. Per a l'estandardització de les taxes, s'han fet servir, com a poblacions estàndard, la global de Catalunya de 1991<sup>5</sup> i la població mundial.<sup>6</sup>

Per al càlcul de mortalitat perinatal es tenen en compte definicions diferents: la de l'RMC (inclou tots els nascuts morts declarats malgrat que la legalitat vigent a l'Estat espanyol només obliga a declarar els nascuts morts de 180 dies de gestació o més), la recomanada per l'Organització Mundial de la Salut (OMS) per a comparacions nacionals (inclou els nascuts morts de pes en néixer igual o superior a 500 grams i, en cas de no disposar del pes, l'edat de gestació igual o superior a 22 setmanes) i la recomanada per l'OMS per a les comparacions internacionals (inclou els nascuts morts de pes en néixer igual o superior a 1.000 grams i, en cas de no disposar del pes, l'edat de gestació igual o superior a 28 setmanes).

L'anàlisi territorial es presenta tant per comarques com per regions sanitàries segons la distribució del Decret legislatiu 122/2009, de 28 de juliol, de la Generalitat de Catalunya.

Per conèixer detalls de la metodologia utilitzada per al càlcul dels indicadors, podeu consultar el lloc web del Departament de Salut: *Metodologia de l'anàlisi de la mortalitat a Catalunya*.

### Resultats

Durant l'any 2010 a Catalunya hi va haver 59.057 defuncions de persones residents de les quals 30.260 eren homes (51,2%) i 28.797 dones (48,8%) (taula 1).

En els homes el grup d'edat en què hi va haver més defuncions és el de 80 a 84 anys, mentre que en les dones és el de 85 a 89 anys. Aquesta freqüència s'ha mantingut els darrers deu anys.

En relació amb la influència de l'estructura de la població per edats en la mortalitat, s'observa que en estandarditzar les taxes per aquesta variable, les diferències entre homes i dones en la mortalitat global s'accentuen, atès que la població femenina està més envellida que la masculina (taula 1). Així mateix, quan estandarditzem per la població mundial obtenim taxes inferiors, perquè aquesta població patró és molt més jove que la catalana.

La taxa bruta de mortalitat va ser de 7,96 per 1.000 habitants (8,25 en els homes i 7,69 en les dones), molt similar a la dels darrers anys. Les taxes específiques de mortalitat per edat i sexe per 1.000 habitants (taula 2) mostren la mortalitat diferencial entre homes i dones, en la qual es manté la sobremortalitat masculina en tots els grups d'edat, llevat del de persones de més de 94 anys.

Més de la meitat de les defuncions són causades per malalties dels sistema circulatori i per tumors. En els homes en són la causa més freqüent els tumors (34,5%) i en les dones les malalties de l'aparell circulatori (32,7%) (figura 1).

**Taula 1**  
**Nombre de defuncions i taxes de mortalitat per 1.000 habitants segons sexe (Catalunya 2010)**

	Nombre de defuncions	Taxes brutes	Taxes estandarditzades (m)*	Taxes estandarditzades (c)**
Dones	28.797	7,69	2,56	4,26
Homes	30.260	8,25	4,67	7,76
<b>Total</b>	<b>59.057</b>	<b>7,96</b>	<b>3,50</b>	<b>5,77</b>

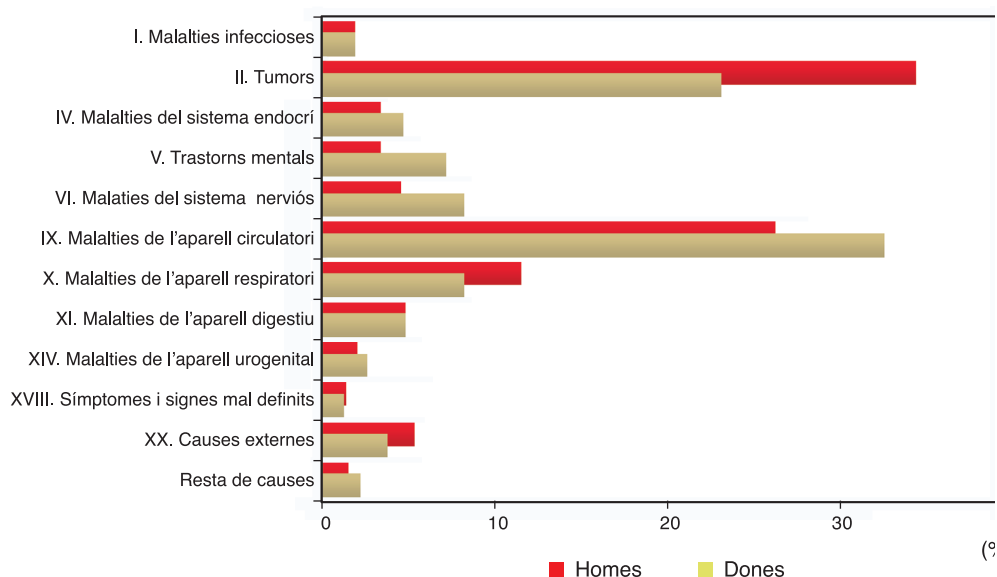
\* Taxes estandarditzades per població mundial.

\*\* Taxes estandarditzades per població de Catalunya l'any 1991.

**Taula 2**  
**Taxes específiques de mortalitat per 1.000 habitants segons grup d'edat i sexe (Catalunya 2010)**

Grup d'edat	Dones	Homes	Total
<1	2,57	2,63	2,60
1-4	0,12	0,16	0,14
5-9	0,04	0,07	0,06
10-14	0,07	0,12	0,09
15-19	0,11	0,27	0,19
20-24	0,17	0,44	0,31
25-29	0,21	0,42	0,32
30-34	0,24	0,51	0,38
35-39	0,44	0,83	0,64
40-44	0,90	1,38	1,15
45-49	1,42	2,73	2,08
50-54	2,01	4,39	3,18
55-59	2,94	7,15	4,99
60-64	3,92	10,01	6,84
65-69	5,71	15,37	10,27
70-74	10,43	24,70	16,92
75-79	20,42	39,46	28,52
80-84	43,30	73,42	54,90
85-89	88,60	127,41	101,59
90-94	174,21	231,55	189,29
> 94	385,08	393,04	386,94
<b>Total</b>	<b>7,69</b>	<b>8,25</b>	<b>7,96</b>

**Figura 1**  
**Mortalitat proporcional segons causa de mort i sexe (Catalunya 2010)**



Les causes externes i els tumors són les dues primeres causes de mort fins als 44 anys d'edat per tots dos sexes. Dels 45 als 74 anys la primera causa de mort són els tumors i la segona les malalties del sistema circulatori. Aquest grup de malalties és la primera causa de mort entre les dones de més de 85 anys i en els homes de més de 75 anys (taula 3).

En l'evolució de les taxes estandarditzades de mortalitat dels principals grups de causes dels darrers deu anys s'observa una tendència decreixent o estable en gairebé totes les causes i en tots dos sexes. Destaquen, però, la disminució de les malalties de l'aparell circulatori, el respiratori, el genitourinari i les causes mal definides, la tendència creixent de la mortalitat per malalties del sistema ner-

viós i, més recentment, l'estancament dels tumors tant en homes com en dones (figura 2).

En algunes causes detallades es manté el canvi de tendència ja observat en anys precedents, com l'augment dels tumors malignes de boca i faringe, recte, pàncrees, resta de tumors digestius, pròstata i ronyó, i vies urinàries, principalment en els homes, i els tumors malignes d'úter i ovari en les dones. Així mateix, en els dos sexes l'any 2010 augmenten les causes externes com a conseqüència dels enverinaments, els suïcidis, els homicidis i la resta d'accidents.

L'esperança de vida en néixer (EV) a Catalunya l'any 2010 és de 79,3 anys per als homes i de 85,2 per a les dones. En els dar-

**Anàlisi de la mortalitat a Catalunya, 2010. Avanç de resultats**

**Taula 3**  
**Primeres causes de defunció segons grup d'edat i sexe**  
**pels 20 grans grups de malalties de la CIM-10 (Catalunya 2010)**

Grup d'edat	Dones		Homes	
	Causas	Taxa*	Causas	Taxa*
<1	Afeccions període perinatal	122,53	Afeccions període perinatal	143,05
	Malformacions congènites	83,32	Malformacions congènites	68,12
	Malalties sistema nerviós	9,80	Malalties endocrines	13,62
1-4	Tumors	3,60	Causas externes	3,94
	Malalties infeccioses	1,80	Tumors	3,37
	Causas externes	1,80	Malalties sistema nerviós	2,81
5-14	Tumors	2,56	Tumors	2,93
	Causas externes	0,85	Causas externes	2,13
	Malalties aparell circulatori	0,57	Malalties sistema nerviós	0,80
15-24	Causas externes	4,80	Síntomes i signes mal definits	0,80
	Tumors	4,23	Causas externes	19,88
	Malalties aparell circulatori	1,69	Tumors	4,57
25-34	Tumors	7,67	Malalties aparell circulatori	3,76
	Causas externes	5,96	Causas externes	23,33
	Malalties aparell circulatori	2,39	Tumors	7,19
35-44	Tumors	34,25	Malalties aparell circulatori	4,15
	Causas externes	9,22	Malalties aparell respiratori	4,15
	Malalties aparell circulatori	5,76	Causas externes	34,62
45-54	Tumors	102,76	Tumors	22,63
	Malalties aparell circulatori	20,04	Tumors	22,32
	Malalties aparell digestiu	10,02	Malalties aparell circulatori	151,41
55-64	Tumors	214,98	Malalties aparell circulatori	65,23
	Malalties aparell circulatori	48,20	Causas externes	41,11
	Malalties aparell digestiu	18,13	Tumors	456,40
65-74	Tumors	364,66	Malalties aparell circulatori	169,7
	Malalties aparell circulatori	172,62	Malalties aparell digestiu	50,94
	Malalties sistema nerviós	45,74	Tumors	937,76
75-84	Malalties aparell circulatori	977,25	Malalties aparell circulatori	464,18
	Tumors	766,58	Malalties aparell respiratori	179,09
	Malalties sistema nerviós	282,82	Tumors	1.793,44
>84	Malalties aparell circulatori	5.059,42	Malalties aparell circulatori	1.449,19
	Tumors	1.446,92	Malalties aparell respiratori	719,89
	Trastorns mentals	1.350,87	Malalties aparell circulatori	5.255,96
<b>Totes edats</b>	<b>Malalties aparell circulatori</b>	<b>251,31</b>	<b>Tumors</b>	<b>284,20</b>
	<b>Tumors</b>	<b>177,60</b>	<b>Malalties aparell circulatori</b>	<b>216,98</b>
	<b>Malalties sistema nerviós</b>	<b>62,72</b>	<b>Malalties aparell respiratori</b>	<b>95,01</b>

\* Taxa per 100.000 habitants.

ers 25 anys l'EV ha augmentat al voltant de 5 anys en tots dos sexes, de manera que la diferència entre sexes es manté força constant (figura 3).

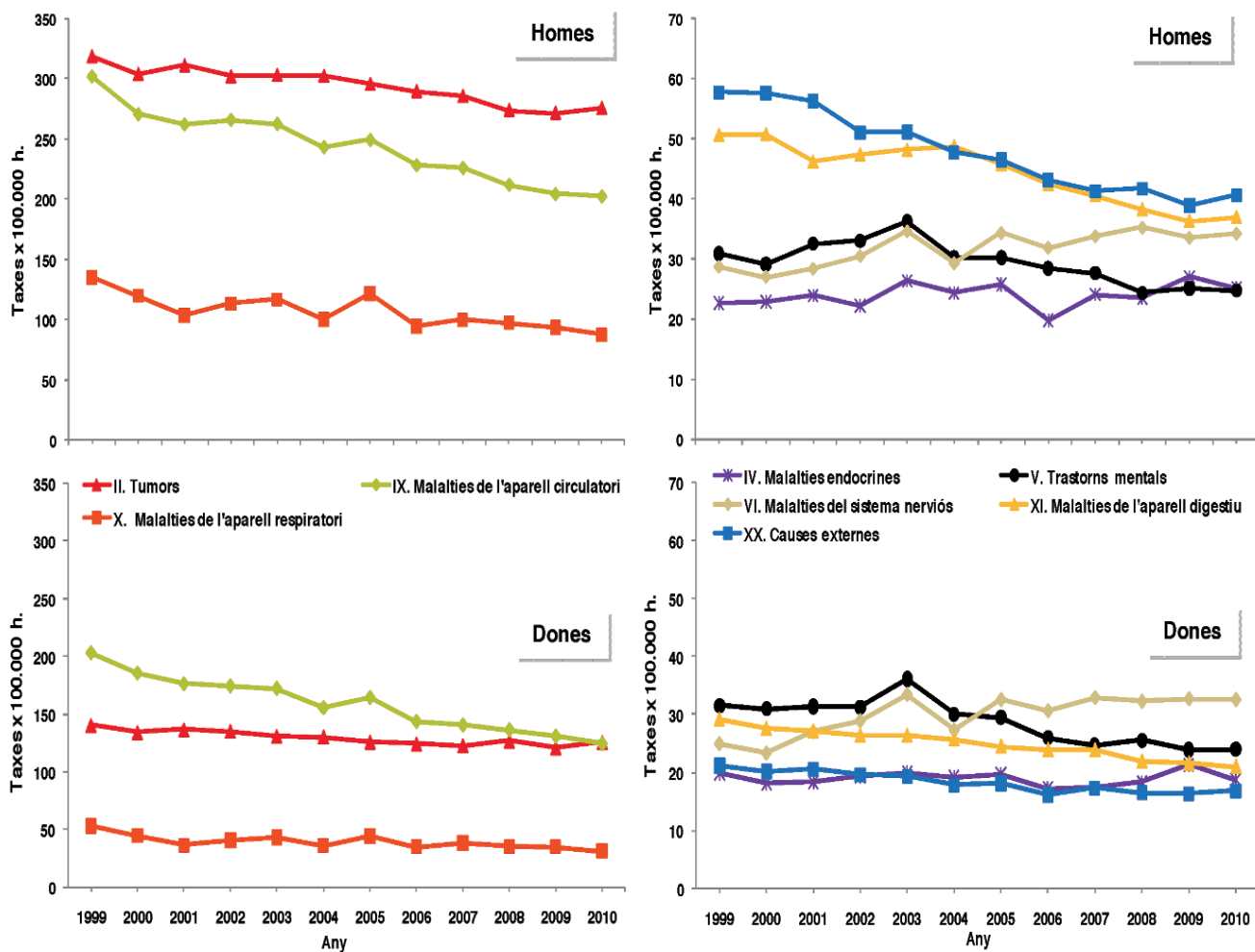
L'any 2010 a Catalunya hi va haver 84.300 naixements (84.015 nascuts vius i 285 nascuts morts), un 0,9% menys que l'any 2009 (taula 4). Pel que fa a la mortalitat neonatal, postneonatal i infantil s'observa una tendència decreixent en el període 1999-2010, mentre que la mortalitat perinatal ha augmentat lleugerament el 2010 (figura 4).

Respecte a la distribució territorial, a la majoria de comarques hi ha una mortalitat estandarditzada per edat, l'índex de mortalitat

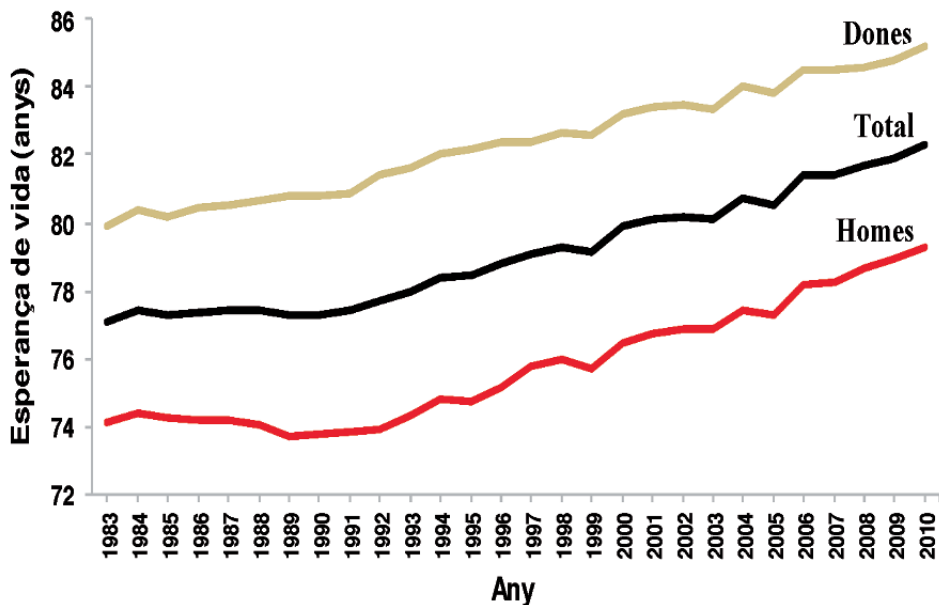
estàndard (IME), sense diferències significatives respecte a la del conjunt de Catalunya (figura 5). Per al total de la població, les comarques de l'Alt Empordà, el Barcelonès i la Val d'Aran mostren una mortalitat inferior a la de Catalunya, mentre que les comarques de l'Alt Penedès, l'Alt Urgell, el Baix Camp, el Baix Penedès, el Ripollès i el Segrià la tenen per sobre de la del conjunt.

Pel que fa a les diferències entre regions sanitàries, els IME per a les dones indiquen que les regions sanitàries Camp de Tarragona, Girona i Lleida han tingut una mortalitat superior a la del global de Catalunya (figura 5), i per als homes, que no han mostrat cap diferència.

**Figura 2**  
 Evolució de les taxes estandarditzades de mortalitat segons sexe i causes seleccionades pels 20 grans grups de malalties de la CIM-10 (Catalunya 1999-2010)



**Figura 3**  
 Evolució de l'esperança de vida en néixer segons sexe (Catalunya 1983-2010)



**Anàlisi de la mortalitat a Catalunya, 2010. Avanç de resultats**

**Taula 4**  
**Mortalitat infantil (Catalunya 2010)**

	Defuncions	Taxes per 1.000 nascuts vius
Mortalitat infantil	221	2,63
Mortalitat perinatal (RMC)*	390	4,63 <sup>a</sup>
Mortalitat perinatal (OMS-N)**	367	4,35 <sup>a</sup>
Mortalitat perinatal (OMS-I)***	302	3,58 <sup>a</sup>
Mortalitat neonatal	158	1,88
Mortalitat neonatal precoç	105	1,25
Mortalitat neonatal tardana	53	0,63
Mortalitat postneonatal	63	0,75

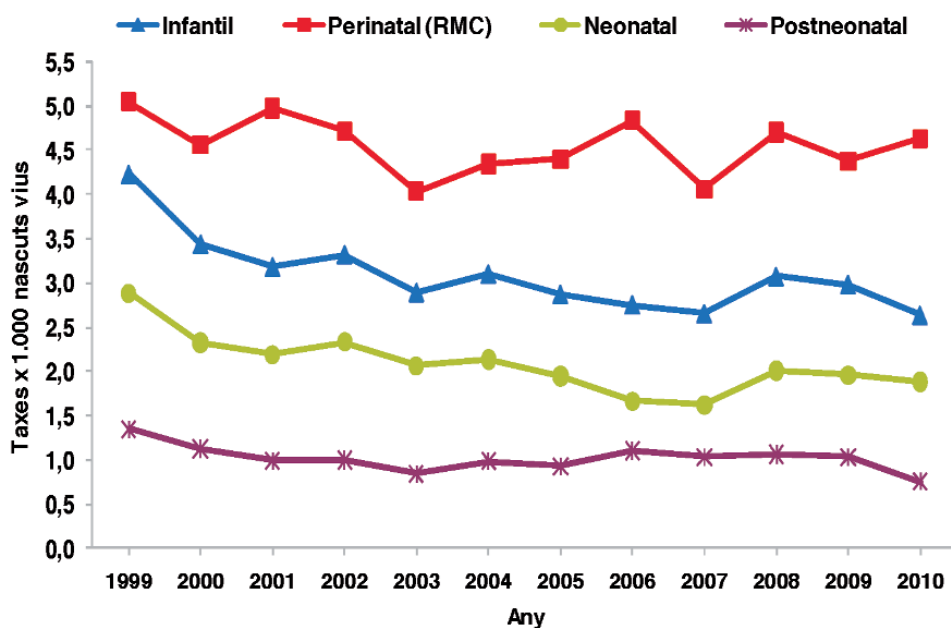
<sup>a</sup> Taxes per 1.000 nascuts vius i morts.

\* RMC: tots els declarats.

\*\* OMS-N: criteris de l'OMS per a comparacions nacionals.

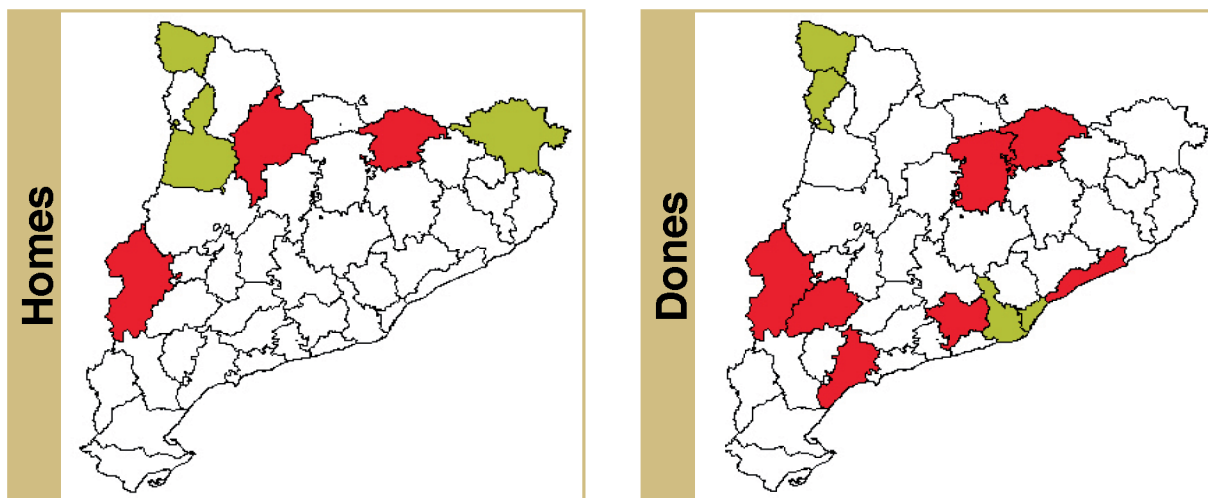
\*\*\* OMS-I: criteris de l'OMS per a comparacions internacionals.

**Figura 4**  
**Evolució de la mortalitat infantil (Catalunya 1999-2010)**

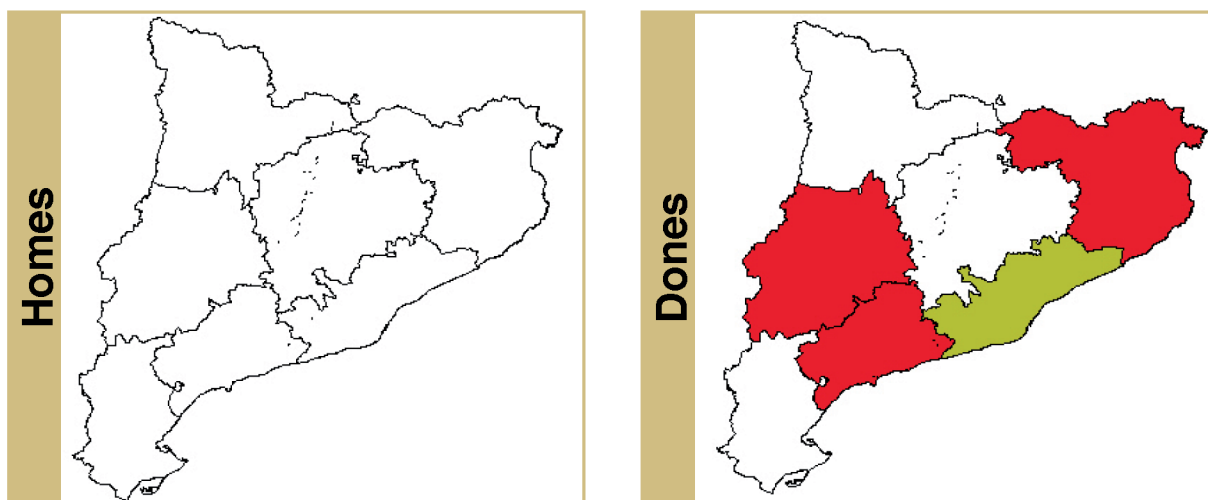


**Figura 5**  
**Índex de mortalitat estàndard (IME) segons comarca i regió sanitària, i sexe (Catalunya 2010)**

**IME SEGONS COMARCA**



**IME SEGONS REGIÓ SANITÀRIA**



Mortalitat superior
  Diferència no significativa
  Mortalitat inferior

**Referències bibliogràfiques**

- 1 Departament de Salut. Servei d'informació i estudis. Anàlisi de la mortalitat Catalunya, diversos anys (1999-2010). Barcelona: Generalitat de Catalunya. Mortalitat.
- 2 Iris, sistema interactiu de codificació automàtica de les acuses de mort. Software desenvolupat i mantingut mitjançant col·laboració internacional. [http://www.cepiddc.vesinet.inserm.fr/inserm/html/IRIS/iris\\_project.htm](http://www.cepiddc.vesinet.inserm.fr/inserm/html/IRIS/iris_project.htm)
- 3 Organización Panamericana de Salud. Clasificación Estadística Internacional de Enfermedades y Problemas Relacionados con la Salud. Décima revisión. Washington, OPS 1995. Edición 2003.
- 4 Departament de Sanitat i Seguretat Social. Noves agrupacions de malalties per a la nova classificació de causes de mort CIM-10. BEC 2001; 22(12):171-8.
- 5 Generalitat de Catalunya. Institut d'Estadística de Catalunya. Cens de població 1991. Vol. 3. Barcelona: IDESCAT, 1992 (vol. 3).
- 6 Ahmad O, Boschi-Pinto C, López AD, Murray CJL, Lozano R, Inove M. Age standardization of rates: a new WHO standard. Geneva, World Health Organization, 2001.



### Malalties de declaració numèrica. Setmanes 45 a 48

(Del 7 de novembre de 2010 al 4 de desembre de 2010  
i del 6 de novembre de 2011 al 3 de desembre de 2011)

Codi	Comarques	07 Enteritis i diarrees		08 Escarlatina		13 Grip		17 Leptospirosi		33 Varicel·la		34 Clamídia		37 Oftàlmia neonatal	
		2010	2011	2010	2011	2010	2011	2010	2011	2010	2011	2010	2011	2010	2011
01	ALT CAMP	131	79	–	–	5	11	–	–	3	7	–	–	–	–
02	ALT EMPORDÀ	461	292	19	15	74	40	–	–	73	77	–	–	–	–
03	ALT PENEDÈS	534	127	6	7	25	9	–	–	20	8	–	–	–	–
04	ALT URGELL	53	41	1	1	3	3	–	–	5	3	–	–	–	–
05	ALTA RIBAGORÇA	17	1	1	1	3	–	–	–	–	–	–	–	–	–
06	ANOIA	345	195	21	6	30	10	–	–	244	74	–	–	–	–
07	BAGES	742	532	11	12	63	39	–	–	215	135	–	1	–	–
08	BAIX CAMP	905	481	13	19	47	32	–	–	43	47	–	1	–	–
09	BAIX EBRE	368	249	4	8	25	15	–	–	30	33	–	–	–	–
10	BAIX EMPORDÀ	270	206	4	3	44	43	–	–	51	24	1	1	–	–
11	BAIX LLOBREGAT	4.174	2.621	150	102	341	251	–	–	918	779	–	–	–	–
12	BAIX PENEDÈS	231	250	–	–	61	49	–	–	19	–	–	–	–	–
13	BARCELONÈS	5.809	4.355	153	137	632	460	–	–	966	692	28	30	–	–
14	BERGUEDÀ	131	64	1	–	8	6	–	–	34	13	–	–	–	–
15	CERDANYA	174	155	2	–	95	35	–	–	1	1	–	–	–	–
16	CONCA DE BARBERÀ	76	50	–	–	16	12	–	–	8	3	–	–	–	–
17	GARRAF	765	401	15	13	56	54	–	–	75	52	–	1	–	–
18	GARRIGUES	33	22	1	2	8	1	–	–	7	13	–	–	–	–
19	GARROTXA	208	209	5	2	16	68	–	–	47	11	–	–	–	–
20	GIRONÈS	764	571	96	44	50	97	–	–	53	87	–	2	–	–
21	MARESME	1.171	739	48	17	137	113	–	–	348	176	–	1	–	–
22	MONTSIÀ	388	197	1	5	49	27	–	–	83	38	–	–	–	–
23	NOGUERA	96	92	4	2	4	6	–	–	46	14	1	–	–	–
24	OSONA	442	299	16	17	32	19	–	–	92	48	–	–	–	–
25	PALLARS JUSSÀ	32	15	–	1	3	5	–	–	1	11	–	–	–	–
26	PALLARS SOBIRÀ	9	16	–	1	10	9	–	–	2	–	–	–	–	–
27	PLA D'URGELL	58	56	6	4	8	4	–	–	1	2	–	–	–	–
28	PLA DE L'ESTANY	48	64	1	1	11	10	–	–	51	54	–	–	–	–
29	PRIORAT	32	18	7	–	–	6	–	–	5	1	–	–	–	–
30	RIBERA D'EBRE	85	62	–	5	7	10	–	–	7	7	–	–	–	–
31	RIPOLLÈS	89	38	2	1	18	46	–	–	5	2	–	–	–	–
32	SEGARRA	44	38	–	4	6	4	–	–	3	13	–	–	–	–
33	SEGRÍÀ	621	559	35	12	68	47	–	–	144	81	2	–	–	–
34	SELVA	440	343	30	14	45	44	–	–	74	54	–	–	–	–
35	SOLSONÈS	15	10	1	–	1	–	–	–	–	14	2	–	–	–
36	TARRAGONÈS	741	450	23	19	47	51	–	–	51	62	1	1	–	–
37	TERRA ALTA	14	32	–	–	–	1	–	–	–	–	–	–	–	–
38	URGELL	52	49	2	6	5	7	–	–	39	23	2	4	–	–
39	VAL D'ARAN	30	11	2	–	2	3	–	–	18	–	–	–	–	–
40	VALLÈS OCCIDENTAL	2.869	1.879	49	53	270	171	–	–	511	392	5	1	2	1
41	VALLÈS ORIENTAL	1.035	827	41	39	89	87	–	–	335	324	0	–	–	–
<b>TOTAL CATALUNYA</b>		<b>24.502</b>	<b>16.695</b>	<b>771</b>	<b>573</b>	<b>2.414</b>	<b>1.905</b>	<b>–</b>	<b>–</b>	<b>4.628</b>	<b>3.375</b>	<b>42</b>	<b>43</b>	<b>2</b>	<b>1</b>

Font: Direcció de Vigilància de Salut Pública. Agència de Salut Pública de Catalunya. Departament de Salut. Generalitat de Catalunya.  
Registre de malalties de declaració obligatòria, malalties de declaració individualitzada (MDI), Sistema integrat de vigilància epidemiològica de la SIDA/VIH/ITS a Catalunya (CEEISCAT).  
(continua a la pàg. 169)

### Nombre de casos comunicats de malalties de declaració numèrica. Distribució setmanal

Codi	Malalties	Setmana 45		Setmana 46		Setmana 47		Setmana 48		Setmanes 1 a 48	
		2010	2011	2010	2011	2010	2011	2010	2011	2010	2011
07	Enteritis i diarrees	6.513	5.003	6.404	4.416	6.019	3.933	5.566	3.343	258.208	209.323
08	Escarlatina	172	128	186	145	179	154	234	146	5.615	6.312
13	Grip	520	412	607	443	595	466	692	584	21.837	67.177
17	Leptospirosi	–	–	–	–	–	–	–	–	8	10
33	Varicel·la	1.150	858	1.386	920	1.249	885	843	712	48.503	40.622
34	Clamídia genital	18	16	10	9	10	13	4	5	721	633
37	Oftàlmia neonatal	–	1	2	–	–	–	–	–	43	62
39	Altres ITS	549	523	500	474	482	520	473	508	24.786	25.299
63	Herpes genital	35	35	27	24	23	34	25	32	1.671	1.606
64	Tricomona	18	8	17	9	12	15	10	16	561	546
70	Condiloma	81	113	96	61	85	94	67	82	4.561	4.478

Font: Direcció de Vigilància de Salut Pública. Agència de Salut Pública de Catalunya. Departament de Salut. Generalitat de Catalunya.  
Registre de malalties de declaració obligatòria, malalties de declaració individualitzada (MDI), Sistema integrat de vigilància epidemiològica de la SIDA/VIH/ITS a Catalunya (CEEISCAT).



### Malalties de declaració numèrica. Setmanes 45 a 48

(Del 7 de novembre de 2010 al 4 de desembre de 2010  
i del 6 de novembre de 2011 al 3 de desembre de 2011)

Codi	Comarques	39 Altres infeccions de transmissió sexual		70 Condiloma		63 Herpes genital		64 Tricomones	
		2010	2011	2010	2011	2010	2011	2010	2011
01	ALT CAMP	9	14	4	-	-	2	-	-
02	ALT EMPORDÀ	68	56	9	9	7	2	-	2
03	ALT Penedès	17	6	-	3	1	1	-	-
04	ALT URGELL	3	10	1	1	2	1	-	-
05	ALTA RIBAGORÇA	2	2	-	-	-	-	-	-
06	ANOIA	16	20	6	4	2	-	-	-
07	BAGES	30	45	9	8	3	2	5	-
08	BAIX CAMP	38	39	4	2	2	1	-	2
09	BAIX EBRE	30	28	4	2	1	-	1	-
10	BAIX EMPORDÀ	96	112	-	-	6	5	-	-
11	BAIX LLOBREGAT	267	263	41	44	8	20	3	3
12	BAIX Penedès	-	-	-	-	-	-	-	-
13	BARCELONÈS	560	545	109	122	43	52	27	20
14	BERGUEDÀ	20	17	-	2	1	1	-	-
15	CERDANYA	-	-	-	-	-	-	-	-
16	CONCA DE BARBERÀ	6	6	1	3	-	-	-	-
17	GARRAF	39	49	11	15	1	2	1	1
18	GARRIGUES	6	15	-	-	-	-	-	-
19	GARROTXA	15	19	2	4	1	3	-	1
20	GIRONÈS	103	74	10	14	3	7	4	3
21	MARESME	76	69	14	18	5	5	2	1
22	MONTSIÀ	11	21	3	1	-	2	-	-
23	NOGUERA	6	8	-	1	-	1	1	-
24	OSONA	43	41	7	5	2	1	1	1
25	PALLARS JUSSÀ	6	3	-	-	-	-	-	-
26	PALLARS SOBIRÀ	1	-	-	-	-	-	-	-
27	PLA D'URGELL	9	15	1	1	-	-	-	1
28	PLA DE L'ESTANY	7	12	1	1	-	-	-	-
29	PRIORAT	1	3	1	1	-	-	-	-
30	RIBERA D'EBRE	7	8	1	1	-	-	-	1
31	RIPOLLÈS	9	6	2	1	2	3	-	-
32	SEGARRA	9	6	-	1	-	1	-	-
33	SEGRÌA	62	54	11	3	1	1	2	-
34	SELVA	41	40	6	11	-	1	1	1
35	SOLSONÈS	-	-	-	-	-	-	-	-
36	TARRAGONÈS	41	41	10	17	7	2	-	-
37	TERRA ALTA	3	1	-	-	-	-	-	-
38	URGELL	8	10	-	2	-	-	1	1
39	VAL D'ARAN	2	3	-	-	-	-	-	-
40	VALLÈS OCCIDENTAL	214	252	42	39	9	6	6	8
41	VALLÈS ORIENTAL	123	112	19	14	3	3	2	2
<b>TOTAL CATALUNYA</b>		<b>2.004</b>	<b>2.025</b>	<b>329</b>	<b>350</b>	<b>110</b>	<b>125</b>	<b>57</b>	<b>48</b>

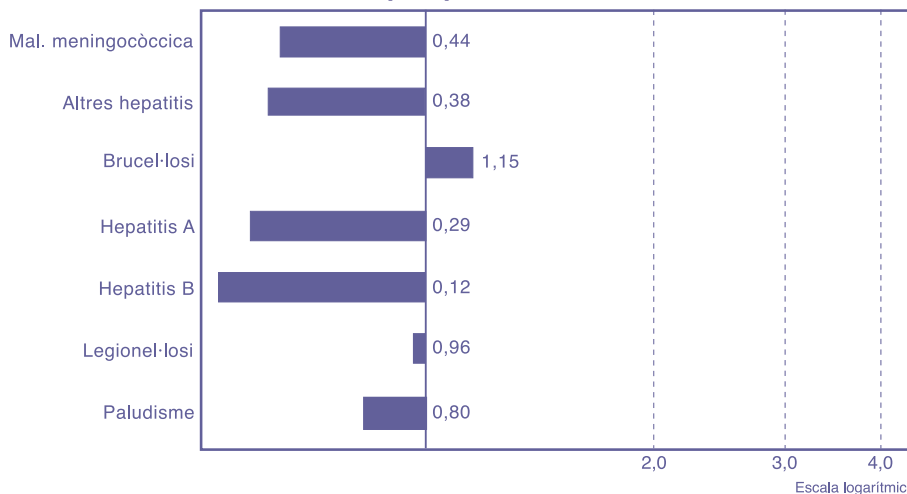
Font: Direcció de Vigilància de Salut Pública. Agència de Salut Pública de Catalunya. Departament de Salut. Generalitat de Catalunya.  
Registre de malalties de declaració obligatòria, malalties de declaració individualitzada (MDI), Sistema integrat de vigilància epidemiològica de la SIDA/VIH/ITS a Catalunya (CEEISCAT).

### Percentatge de declaració al sistema MDO

Comarques	Població*	Percentatge (%)	
		2010	2011
Alt Camp	45.326	100	88
Alt Empordà	140.262	77	77
Alt Penedès	104.589	21	21
Alt Urgell	22.005	75	75
Alta Ribagorça	4.278	100	100
Anoia	118.057	50	47
Bages	185.117	68	72
Baix Camp	190.440	65	64
Baix Ebre	82.222	94	78
Baix Empordà	133.221	86	86
Baix Llobregat	798.468	69	70
Baix Penedès	99.786	85	95
Barcelonès	2.251.029	29	27
Berguedà	41.683	50	38
Cerdanya	18.549	100	100
Conca de Barberà	21.437	100	100
Garraf	144.657	69	69
Garrigues	20.413	100	100
Garrotxa	55.439	71	71
Gironès	181.153	80	80
Maresme	430.997	67	67
Montsià	72.333	86	57
Noguera	40.130	100	100
Osona	153.499	54	53
Pallars Jussà	13.978	92	100
Pallars Sobirà	7.646	100	100
Pla d'Urgell	37.371	100	100
Pla de l'Estany	30.660	50	100
Priorat	10.145	100	100
Ribera d'Ebre	24.082	100	75
Ripollès	26.58	80	80
Segarra	22.940	100	100
Segrià	205.724	68	70
Selva	171.037	79	79
Solsonès	13.730	100	100
Tarragonès	249.718	67	68
Terra Alta	12.931	100	50
Urgell	37.322	100	100
Val d'Aran	10.206	100	100
Vallès Occidental	886.530	59	64
Vallès Oriental	396.691	53	56
<b>Total Catalunya</b>	<b>7.512.381</b>	<b>51</b>	<b>51</b>

\* Estadística de població de Catalunya, 2010.

### Raó entre els casos declarats l'any 2011 i els valors històrics del quinquenni anterior. Setmanes 45 a 48



Durant la quadrisetmana 45 a 48 no hi ha hagut casos de MIHI ni de Febre tifoide.

La figura representa la raó del valor observat durant la quadrisetmana de l'any en curs i la mitjana dels 15 totals de 4 setmanes (l'anterior, el mateix i el següent període quadrisetmanal) dels darrers 5 anys. El punt de començament de l'àrea ombrada -quan aquesta es representa- indica la mitjana i dues desviacions estàndard d'aquests totals de quadrisetmanes.

Font: Direcció de Vigilància de Salut Pública. Agència de Salut Pública de Catalunya. Departament de Salut. Generalitat de Catalunya. Registre de malalties de declaració obligatòria, malalties de declaració individualitzada (MDI), Sistema integrat de vigilància epidemiològica de la SIDA/VIH/ITS a Catalunya (CEEISCAT).

Malalties de declaració individualitzada 2011. Setmanes 1 a 48\*

Codi	Comarques	01 Brucel·losi	02 Carboncle	03 Tos ferina	04 Còlera	06 Shigel·losi	12 Febre tifoide -paratifoide	14 Altres hepatitis víriques	15 Leishma- niosi	16 Lepra	18 Malaltia men- ingocòccica
01	ALT CAMP	-	-	1	-	-	-	-	-	-	1
02	ALT EMPORDÀ	-	-	48	-	4	2	3	1	-	4
03	ALT PENEDÈS	-	-	6	1	-	1	-	1	-	1
04	ALT URGELL	-	-	-	-	-	-	-	-	-	-
05	ALTA RIBAGORÇA	-	-	-	-	-	-	-	-	-	-
06	ANOIA	-	-	4	-	-	-	-	1	-	1
07	BAGES	-	-	19	-	-	1	-	1	1	-
08	BAIX CAMP	-	-	4	-	-	-	-	-	-	1
09	BAIX EBRE	-	-	-	-	1	-	-	1	-	-
10	BAIX EMPORDÀ	-	-	19	-	-	-	1	-	-	1
11	BAIX LLOBREGAT	-	-	111	-	2	1	-	2	-	3
12	BAIX PENEDÈS	-	-	3	-	-	-	-	1	-	3
13	BARCELONÈS	2	1	358	-	22	9	22	6	1	25
14	BERGUEDA	-	-	5	-	-	1	-	-	-	-
15	CERDANYA	-	-	2	-	-	-	-	-	-	-
16	CONCA DE BARBERÀ	-	-	-	-	-	-	-	1	-	-
17	GARRAF	-	-	4	-	-	-	-	1	-	1
18	GARRIGUES	-	-	-	-	-	-	1	-	-	-
19	GARROTXA	-	-	29	-	-	1	2	-	-	-
20	GIRONÈS	-	-	97	-	-	1	1	-	-	3
21	MARESME	-	-	27	-	3	1	1	-	-	4
22	MONTSIÀ	1	-	-	-	-	-	-	-	-	1
23	NOGUERA	-	-	5	-	-	-	-	-	-	2
24	OSONA	-	-	72	-	1	1	1	-	-	1
25	PALLARS JUSSÀ	1	-	3	-	-	-	-	-	-	1
26	PALLARS SOBIRÀ	-	-	-	-	-	-	-	-	-	-
27	PLA D'URGELL	-	-	-	-	-	-	-	-	-	-
28	PLA DE L'ESTANY	-	-	101	-	-	-	-	-	-	-
29	PRIORAT	-	-	-	-	-	-	-	-	-	-
30	RIBERA D'EBRE	-	-	-	-	-	-	-	-	-	-
31	RIPOLLÈS	-	-	11	-	-	-	-	-	-	-
32	SEGARRA	-	-	3	-	-	-	-	-	-	-
33	SEGRÍÀ	-	-	8	-	-	-	-	-	-	1
34	SELVA	-	-	26	-	-	-	3	-	-	1
35	SOLSONÈS	-	-	10	-	-	-	-	-	-	-
36	TARRAGONÈS	-	-	7	-	-	1	5	1	-	2
37	TERRA ALTA	-	-	-	-	-	-	-	-	-	-
38	URGELL	1	-	1	-	-	-	-	-	-	-
39	VAL D'ARAN	-	-	-	-	-	-	-	-	-	-
40	VALLÈS OCCIDENTAL	-	-	61	-	2	-	-	1	-	15
41	VALLÈS ORIENTAL	-	-	14	-	-	-	-	1	-	6
<b>TOTAL CATALUNYA</b>		<b>5</b>	<b>1</b>	<b>1.059</b>	<b>1</b>	<b>35</b>	<b>20</b>	<b>40</b>	<b>19</b>	<b>2</b>	<b>78</b>

\* No s'hi inclou la notificació dels pacients de fora de Catalunya. (continua a la pàg. 171)  
 Font: Direcció de Vigilància de Salut Pública. Agència de Salut Pública de Catalunya. Departament de Salut. Generalitat de Catalunya.  
 Registre de malalties de declaració obligatòria, malalties de declaració individualitzada (MDI), Sistema integrat de vigilància epidemiològica de la SIDA/VIH/ITS a Catalunya (CEEISCAT).

Distribució per grups d'edat i sexe de les malalties de declaració individualitzada\* 2011

Malalties	Homes										Dones									
	<5	5-9	10-14	15-19	20-29	30-39	40-49	50-59	>60	Total	<5	5-9	10-14	15-19	20-29	30-39	40-49	50-59	>60	Total
01 Brucel·losi	-	-	-	-	1	-	-	-	-	1	-	-	-	-	-	-	-	-	-	-
02 Carboncle	-	-	-	-	-	-	-	-	-	-	-	-	-	-	-	-	-	-	-	-
03 Tos ferina	6	2	2	-	1	-	-	-	-	11	10	3	1	-	3	3	-	-	-	20
04 Còlera	-	-	-	-	-	-	-	-	-	-	-	-	-	-	-	-	-	-	-	-
06 Shigel·losi	-	-	-	-	-	-	1	-	-	1	-	-	-	-	-	-	-	1	-	1
12 Febre tifoide-paratifoide	-	-	-	-	-	-	-	-	-	-	-	-	-	-	-	-	-	-	-	-
14 Altres hepatitis víriques	-	-	1	-	-	-	-	-	-	1	-	-	-	-	1	-	-	-	-	1
15 Leishmaniosi	-	-	-	-	-	-	-	-	-	-	-	-	-	-	-	-	-	-	-	-
16 Lepra	-	-	-	-	-	-	-	-	-	-	-	-	-	-	-	-	-	-	-	-
18 Malaltia meningocòccica	2	1	-	-	-	-	-	-	-	3	1	-	-	-	-	-	-	-	-	1
20 Paludisme	-	1	-	-	1	2	2	2	-	8	-	-	-	-	1	2	-	-	-	3
21 Parotiditis	3	1	1	2	2	-	1	-	-	10	1	6	1	-	-	-	-	-	-	8
25 Rubèola	-	-	-	-	-	-	-	-	-	-	-	-	-	-	-	-	-	-	-	-
28 Febre botonosa	-	-	-	-	-	-	-	-	-	-	-	-	-	-	-	-	-	-	-	-
30 Triquinosi	-	-	-	-	-	-	-	-	-	-	-	-	-	-	-	-	-	-	-	-
31 Tuberculosis pulmonar	-	1	1	-	3	-	5	-	8	18	-	-	-	2	3	-	-	-	-	5
32 Altres tuberculosis	2	-	-	-	2	2	-	1	-	7	-	1	-	-	1	1	3	-	-	7
35 Xarampió	-	-	-	-	-	-	-	-	-	-	-	-	-	-	1	-	-	-	-	1
36 Sifilis	-	-	-	10	106	166	98	28	20	428	-	-	2	24	23	7	5	4	65	385
38 Gonocòccica	-	-	-	19	147	132	64	18	5	385	-	-	1	6	36	19	13	6	1	82
40 Tètanus	-	-	-	-	-	-	-	-	-	-	-	-	-	-	-	-	-	-	-	-
41 Hidatidiosi	-	-	-	-	-	-	-	-	-	-	-	-	-	-	-	-	-	-	-	-
45 Sida**	-	-	-	-	8	31	33	16	2	90	-	-	-	4	8	7	1	-	-	20
46 Legionel·losi	-	-	-	-	-	3	-	5	8	16	-	-	-	-	-	-	3	8	11	16
47 Amebosi	-	-	-	-	-	-	1	-	-	1	-	-	-	1	-	-	-	-	-	1
48 Hepatitis A	1	-	1	-	2	-	-	-	-	4	-	-	1	-	-	-	-	-	-	1
49 Hepatitis B	-	-	-	-	-	-	-	-	-	-	-	-	-	-	-	1	-	-	-	1
50 Meningitis tuberculosa	-	-	-	-	-	-	-	-	-	-	-	-	-	-	-	-	-	-	-	-
51 Rubèola congènita	-	-	-	-	-	-	-	-	-	-	-	-	-	-	-	-	-	-	-	-
52 Sifilis congènita	-	-	-	-	-	-	-	-	-	-	-	-	-	-	-	-	-	-	-	-
53 Botulisme	-	-	-	-	-	-	-	-	-	-	-	-	-	-	-	-	-	-	-	-
54 Mal. inv. per H. influenzae B	-	-	-	-	-	-	-	-	-	-	-	-	-	-	-	-	-	-	-	-
55 Tètanus neonatal	-	-	-	-	-	-	-	-	-	-	-	-	-	-	-	-	-	-	-	-
56 Gastroenteritis per E. coli O157:H7	-	-	-	-	-	-	-	-	-	-	-	-	-	-	-	-	-	-	-	-
57 Síndrome hemolítico-urèmica	-	-	-	-	-	-	-	-	-	-	-	-	-	-	-	-	-	-	-	-
65 Limfogranuloma veneri	-	-	-	-	25	35	21	3	-	84	-	-	-	-	-	-	-	-	-	-
66 VIH	-	-	-	11	144	191	121	34	15	516	-	-	2	26	32	15	7	2	84	84

\* No s'hi inclouen els casos en què falta l'edat i/o el sexe, com tampoc no s'hi inclou la notificació dels pacients de fora de Catalunya. \*\* Nombre de casos declarats.  
 Font: Direcció de Vigilància de Salut Pública. Agència de Salut Pública de Catalunya. Departament de Salut. Generalitat de Catalunya.  
 Registre de malalties de declaració obligatòria, malalties de declaració individualitzada (MDI), Sistema integrat de vigilància epidemiològica de la SIDA/VIH/ITS a Catalunya (CEEISCAT).

Malalties de declaració individualitzada 2011. Setmanes 1 a 48\*

Codi	Comarques	20 Paludisme	21 Parotiditis	25 Rubèola	28 Febre botonosa	30 Triquinosi	31 Tuberculosi pulmonar	32 Altres tubercu- losis	35 Xarampió	36 Sifilis	38 Gono- còccia	40 Tètanus	41 Hidatidosi	46 Legio- nel·losi
01	ALT CAMP	-	-	-	-	-	7	1	-	-	1	-	-	2
02	ALT EMPORDÀ	5	2	-	3	-	27	10	3	6	10	-	2	4
03	ALT PENEDES	2	1	-	-	-	9	4	1	2	5	-	-	4
04	ALT URGELL	-	-	-	-	-	2	-	-	-	-	-	-	1
05	ALTA RIBAGORÇA	-	-	-	-	-	1	-	-	-	-	-	-	-
06	ANOIA	4	16	-	1	-	16	2	2	6	3	-	1	2
07	BAGES	3	7	-	-	-	15	12	1	10	9	-	-	6
08	BAIX CAMP	4	1	-	-	-	16	5	-	4	4	-	-	10
09	BAIX EBRE	2	1	1	1	-	9	9	1	3	2	-	-	4
10	BAIX EMPORDÀ	3	1	-	1	-	11	10	-	10	11	-	-	6
11	BAIX LLOBREGAT	9	20	-	1	-	67	32	65	20	20	-	-	15
12	BAIX PENEDES	1	-	-	-	-	21	3	2	3	7	-	-	3
13	BARCELONÈS	43	104	-	-	-	355	69	149	324	267	1	4	51
14	BERGUEDÀ	-	14	-	-	-	2	-	2	-	1	-	-	1
15	CERDANYA	-	-	-	-	-	1	-	1	3	-	-	-	-
16	CONCA DE BARBERÀ	-	-	-	-	-	1	-	-	-	-	-	-	-
17	GARRAF	1	-	-	-	-	15	7	12	4	3	-	-	2
18	GARRIGUES	-	-	-	-	-	3	1	-	-	-	-	1	-
19	GARROTXA	4	-	-	1	-	6	4	4	1	3	-	-	1
20	GIRONÈS	18	-	-	1	-	22	16	7	10	22	-	2	4
21	MARESME	6	13	-	1	-	35	20	30	13	20	-	2	4
22	MONTSIÀ	1	-	-	-	-	5	-	-	-	1	-	-	2
23	NOGUERA	2	2	-	-	-	3	1	1	-	-	-	-	-
24	OSONA	4	2	-	1	-	15	18	1	5	6	-	-	7
25	PALLARS JUSSÀ	-	-	-	-	-	-	-	-	1	-	-	-	1
26	PALLARS SOBIRÀ	-	-	-	-	-	-	-	-	-	-	-	-	-
27	PLA D'URGELL	-	-	-	-	-	4	-	-	1	-	-	-	-
28	PLA DE L'ESTANY	5	-	-	1	-	4	1	1	-	6	-	-	1
29	PRIORAT	-	-	-	-	-	4	2	-	-	-	-	-	-
30	RIBERA D'EBRE	-	-	-	-	-	3	-	-	-	-	-	-	1
31	RIPOLLÈS	-	-	-	-	-	3	1	-	2	3	-	-	2
32	SEGARRA	1	-	-	1	-	1	1	-	-	-	-	-	-
33	SEGRÌA	2	2	-	1	-	26	11	-	11	3	-	-	3
34	SELVA	6	-	-	1	-	19	10	7	10	6	-	3	2
35	SOLSONÈS	1	-	-	-	-	1	-	-	1	-	-	-	-
36	TARRAGONÈS	7	2	-	-	-	23	10	-	8	5	-	-	6
37	TERRA ALTA	-	-	-	1	-	1	-	-	-	1	-	-	-
38	URGELL	-	-	-	-	-	-	1	-	-	-	-	-	-
39	VAL D'ARAN	-	-	-	-	-	-	-	-	-	-	-	-	-
40	VALLÈS OCCIDENTAL	7	9	-	1	-	68	31	16	26	39	-	-	30
41	VALLÈS ORIENTAL	2	1	-	1	-	38	18	1	12	9	-	1	44
<b>TOTAL CATALUNYA</b>		<b>143</b>	<b>198</b>	<b>1</b>	<b>18</b>	<b>-</b>	<b>859</b>	<b>310</b>	<b>307</b>	<b>496</b>	<b>467</b>	<b>1</b>	<b>16</b>	<b>219</b>

\* No s'hi inclou la notificació dels pacients de fora de Catalunya.

(continua a la pàg. 172)

Font: Direcció de Vigilància de Salut Pública. Agència de Salut Pública de Catalunya. Departament de Salut. Generalitat de Catalunya.

Registre de malalties de declaració obligatòria, malalties de declaració individualitzada (MDI), Sistema integrat de vigilància epidemiològica de la SIDA/VIH/ITS a Catalunya (CEEISCAT).

Distribució quadrisetmanal de les malalties de declaració individualitzada 2011

	01 Brucel·losi	02 Carboncle	03 Tos ferina	04 Còlera	06 Shigel·losi	12 Febre tifoide -paratifoide	14 Altres hepatitis víriques	15 Leishma- niosi	16 Lepra	18 Malaltia me- ningocòccica	20 Paludisme
Setmanes 1-4	-	-	22	-	6	-	6	2	-	12	13
Setmanes 5-8	-	-	45	-	3	2	5	1	-	7	7
Setmanes 9-12	-	-	116	-	3	2	7	1	1	12	8
Setmanes 13-16	1	1	101	-	4	1	1	4	-	9	8
Setmanes 17-20	1	-	91	-	1	5	-	3	-	3	7
Setmanes 21-24	1	-	107	-	1	5	6	2	-	5	11
Setmanes 25-28	1	-	183	-	1	2	3	2	-	10	6
Setmanes 29-32	-	-	137	-	3	1	3	1	-	3	11
Setmanes 33-36	-	-	93	1	4	-	4	2	-	3	12
Setmanes 37-40	-	-	83	-	4	2	2	1	-	7	25
Setmanes 41-44	-	-	50	-	3	-	1	-	1	3	24
Setmanes 45-48	1	-	31	-	2	-	2	-	-	4	11
Setmanes 49-52	-	-	-	-	-	-	-	-	-	-	-
<b>Total</b>	<b>5</b>	<b>1</b>	<b>1.059</b>	<b>1</b>	<b>35</b>	<b>20</b>	<b>40</b>	<b>19</b>	<b>2</b>	<b>78</b>	<b>143</b>

	21 Parotiditis	25 Rubeòla	28 Febre botonosa	30 Triquinosi	31 Tuberculosi pulmonar	32 Altres tuberculosi	35 Xarampió	36 Sifilis	38 Gonocòccia	40 Tètanus	41 Hidatidosi
Setmanes 1-4	16	-	3	-	87	27	24	31	47	-	-
Setmanes 5-8	20	-	-	-	96	29	9	50	46	-	4
Setmanes 9-12	10	-	1	-	94	31	14	44	39	-	1
Setmanes 13-16	20	-	3	-	95	30	33	36	30	-	2
Setmanes 17-20	22	-	3	-	90	31	101	34	34	-	4
Setmanes 21-24	20	-	2	-	115	39	67	49	36	-	1
Setmanes 25-28	10	-	3	-	82	26	40	42	39	-	2
Setmanes 29-32	19	-	2	-	55	23	12	41	32	1	1
Setmanes 33-36	12	-	1	-	45	18	4	40	44	-	1
Setmanes 37-40	7	-	-	-	61	22	2	40	34	-	-
Setmanes 41-44	23	1	-	-	31	20	-	39	37	-	-
Setmanes 45-48	19	-	-	-	23	14	1	50	49	-	-
Setmanes 49-52	-	-	-	-	-	-	-	-	-	-	-
<b>Total</b>	<b>198</b>	<b>1</b>	<b>18</b>	<b>-</b>	<b>874</b>	<b>310</b>	<b>307</b>	<b>496</b>	<b>467</b>	<b>1</b>	<b>16</b>

Font: Direcció de Vigilància de Salut Pública. Agència de Salut Pública de Catalunya. Departament de Salut. Generalitat de Catalunya.

Registre de malalties de declaració obligatòria, malalties de declaració individualitzada (MDI), Sistema integrat de vigilància epidemiològica de la SIDA/VIH/ITS a Catalunya (CEEISCAT).

Malalties de declaració individualitzada 2011. Setmanes 1 a 48\*

Codi	Comarques	47 Amebosi	48 Hepatitis A	49 Hepatitis B	50 Meningitis tuberculosa	51 Rubèola congenita	52 Sifilis congenita	53 Botulisme	54 Mal. inv. per <i>H. influenzae</i> B	55 Tètanus neonatal	56 Gastroente- rítis per <i>E. coli</i> O157:H7	57 Síndrome hemolítico- urèmica	65 Limfogra- nuloma veneri
01	ALT CAMP	-	-	-	-	-	-	-	-	-	-	-	-
02	ALT EMPORDÀ	1	4	2	-	-	-	-	-	-	-	-	-
03	ALT PENEDÈS	-	9	-	-	-	-	-	-	-	-	-	-
04	ALT URGELL	-	-	-	-	-	-	-	-	-	-	-	-
05	ALTA RIBAGORÇA	-	-	-	-	-	-	-	-	-	-	-	-
06	ANOIA	-	3	5	-	-	-	-	-	-	-	-	-
07	BAGES	-	1	5	1	-	-	-	-	-	-	-	-
08	BAIX CAMP	-	6	3	-	-	-	-	-	-	-	-	-
09	BAIX EBRE	-	3	-	1	-	-	-	-	-	-	-	-
10	BAIX EMPORDÀ	-	1	1	-	-	-	-	-	-	-	-	-
11	BAIX LLOBREGAT	1	7	2	-	-	-	-	-	-	-	-	2
12	BAIX PENEDÈS	-	-	1	-	-	-	-	-	-	-	-	-
13	BARCELONÈS	22	56	51	-	-	-	-	3	-	-	-	82
14	BERGUEDA	-	1	1	-	-	-	-	-	-	-	-	-
15	CERDANYA	-	-	-	-	-	-	-	-	-	-	-	-
16	CONCA DE BARBERÀ	-	-	-	-	-	-	-	-	-	-	-	-
17	GARRAF	-	-	-	-	-	-	-	-	-	-	-	-
18	GARRIGUES	-	-	-	-	-	-	-	-	-	-	-	-
19	GARROTXA	-	1	-	1	-	-	-	-	-	-	-	-
20	GIRONÈS	3	5	3	2	-	-	-	-	-	-	-	-
21	MARESME	4	1	31	-	-	-	-	-	-	-	-	-
22	MONTSIÀ	-	1	-	3	-	-	-	-	-	-	-	-
23	NOGUERA	-	-	-	-	-	-	-	-	-	-	-	-
24	OSONA	1	3	1	1	-	-	-	-	-	-	-	-
25	PALLARS JUSSÀ	-	-	-	-	-	-	-	-	-	-	-	-
26	PALLARS SOBIRÀ	-	-	-	-	-	-	-	-	-	-	-	-
27	PLA D'URGELL	-	-	-	-	-	-	-	-	-	-	-	-
28	PLA DE L'ESTANY	1	-	2	-	-	-	-	-	-	-	-	-
29	PRIORAT	-	-	-	-	-	-	-	-	-	-	-	-
30	RIBERA D'EBRE	-	-	-	-	-	-	-	-	-	-	-	-
31	RIPOLLÈS	-	2	1	-	-	-	-	-	-	-	-	-
32	SEGARRA	-	-	-	-	-	-	-	-	-	-	-	-
33	SEGRÌA	-	1	-	1	-	-	-	1	-	-	-	-
34	SELVA	-	6	7	1	-	-	-	-	-	1	-	-
35	SOLSONÈS	-	-	-	-	-	-	-	-	-	-	-	-
36	TARRAGONÈS	1	6	7	-	-	-	-	-	-	-	-	-
37	TERRA ALTA	-	-	-	-	-	-	-	-	-	-	-	-
38	URGELL	-	-	1	-	-	-	-	-	-	-	-	-
39	VAL D'ARAN	-	-	-	-	-	-	-	-	-	-	-	-
40	VALLÈS OCCIDENTAL	-	11	2	-	-	-	-	-	-	-	1	-
41	VALLÈS ORIENTAL	3	3	-	-	-	-	-	-	-	-	-	-
<b>TOTAL CATALUNYA</b>		<b>37</b>	<b>131</b>	<b>126</b>	<b>11</b>	<b>-</b>	<b>-</b>	<b>-</b>	<b>4</b>	<b>-</b>	<b>1</b>	<b>1</b>	<b>84</b>

\* No s'hi inclou la notificació dels pacients de fora de Catalunya.

Font: Direcció de Vigilància de Salut Pública. Agència de Salut Pública de Catalunya. Departament de Salut. Generalitat de Catalunya.

Registre de malalties de declaració obligatòria, malalties de declaració individualitzada (MDI), Sistema integrat de vigilància epidemiològica de la SIDA/VIH/ITS a Catalunya (CEEISCAT).

Distribució quadrisetmanal de les malalties de declaració individualitzada 2011

	45 Sida*	46 Legio- nefrosi	47 Amebosi	48 Hepatitis A	49 Hepatitis B	50 Meningitis tuberculosa	51 Rubèola congenita	52 Sifilis congenita	53 Botulisme	54 Mal. inv. per <i>H. influenzae</i> B	55 Tètanus neonatal
Setmanes 1-4	11	27	5	6	11	-	-	-	-	1	-
Setmanes 5-8	10	12	5	25	8	1	-	-	-	-	-
Setmanes 9-12	9	10	1	8	4	2	-	-	-	-	-
Setmanes 13-16	9	12	4	9	13	1	-	-	-	-	-
Setmanes 17-20	8	8	2	11	19	1	-	-	-	-	-
Setmanes 21-24	9	13	3	10	23	1	-	-	-	-	-
Setmanes 25-28	9	27	3	18	17	1	-	-	-	-	-
Setmanes 29-32	8	26	2	19	17	-	-	-	-	1	-
Setmanes 33-36	11	14	5	6	11	1	-	-	-	-	-
Setmanes 37-40	10	17	4	9	1	-	-	-	-	-	-
Setmanes 41-44	7	26	1	5	1	3	-	-	-	2	-
Setmanes 45-48	9	27	2	5	1	-	-	-	-	-	-
Setmanes 49-52	-	-	-	-	-	-	-	-	-	-	-
<b>Total</b>	<b>110</b>	<b>219</b>	<b>37</b>	<b>131</b>	<b>126</b>	<b>11</b>	<b>-</b>	<b>-</b>	<b>-</b>	<b>4</b>	<b>-</b>

	56 Gastroente- rítis per <i>E. coli</i> O157:H7	57 Síndrome hemolítico- urèmica	65 Limfogra- nuloma veneri	66 VIH
Setmanes 1-4	-	-	2	50
Setmanes 5-8	-	-	5	56
Setmanes 9-12	-	-	5	58
Setmanes 13-16	-	-	2	64
Setmanes 17-20	-	-	6	47
Setmanes 21-24	-	-	8	55
Setmanes 25-28	-	-	9	49
Setmanes 29-32	-	-	4	37
Setmanes 33-36	-	1	9	49
Setmanes 37-40	-	-	18	46
Setmanes 41-44	1	-	6	45
Setmanes 45-48	-	-	10	45
Setmanes 49-53	-	-	-	-
<b>Total</b>	<b>1</b>	<b>1</b>	<b>84</b>	<b>601</b>

\* Nombre de casos declarats.

Font: Direcció de Vigilància de Salut Pública. Agència de Salut Pública de Catalunya. Departament de Salut. Generalitat de Catalunya.

Registre de malalties de declaració obligatòria, malalties de declaració individualitzada (MDI), Sistema integrat de vigilància epidemiològica de la SIDA/VIH/ITS a Catalunya (CEEISCAT).

### Malalties de declaració numèrica. Setmanes 49 a 52

(Del 5 de desembre de 2010 a l'1 de gener de 2011  
i del 4 de desembre de 2011 al 31 de desembre de 2011)

Codi	Comarques	07 Enteritis i diarrees		08 Escarlatina		13 Grip		17 Leptospirosi		33 Varicel·la		34 Clamídia		37 Oftàlmia neonatal	
		2010	2011	2010	2011	2010	2011	2010	2011	2010	2011	2010	2011	2010	2011
01	ALT CAMP	80	36	5	–	53	10	–	–	3	4	–	–	–	–
02	ALT EMPORDÀ	307	272	18	17	217	47	–	–	79	45	–	–	–	–
03	ALT PENEDÈS	201	93	5	9	66	6	–	–	55	19	–	–	–	–
04	ALT URGELL	40	17	–	1	43	3	–	–	3	9	–	–	–	–
05	ALTA RIBAGORÇA	10	1	–	–	17	–	–	–	2	1	–	–	–	–
06	ANOIA	235	189	14	10	166	28	–	–	64	61	–	–	–	–
07	BAGES	376	279	11	12	262	21	–	–	50	52	–	–	–	–
08	BAIX CAMP	431	137	9	8	233	28	–	–	58	36	–	–	–	–
09	BAIX EBRE	400	180	1	2	61	34	–	–	24	12	–	–	–	–
10	BAIX EMPORDÀ	269	177	7	3	208	33	–	–	44	54	–	–	–	–
11	BAIX LLOBREGAT	3.260	1.759	127	93	2.227	431	–	–	328	412	–	–	–	–
12	BAIX PENEDÈS	134	68	–	–	103	–	–	–	–	–	–	–	–	–
13	BARCELONÈS	4.387	2.894	121	116	2.932	601	–	–	819	611	24	7	1	–
14	BERGUEDÀ	93	69	1	–	46	7	–	–	27	8	–	–	–	–
15	CERDANYA	103	119	–	–	103	38	–	–	–	1	–	–	–	–
16	CONCA DE BARBERÀ	37	41	–	–	91	2	–	–	3	4	–	–	–	–
17	GARRAF	414	247	8	10	213	49	–	–	154	69	2	1	–	–
18	GARRIGUES	21	24	2	2	24	2	–	–	8	18	–	–	–	–
19	GARROTXA	139	100	3	2	132	123	–	–	41	7	–	–	–	–
20	GIRONÈS	579	351	103	17	274	95	–	–	66	92	–	–	–	–
21	MARESME	907	534	40	11	893	121	–	–	196	268	–	1	1	–
22	MONTSIÀ	294	122	–	–	108	60	–	–	23	13	–	–	–	–
23	NOGUERA	85	65	3	1	39	12	–	–	32	11	–	–	–	–
24	OSONA	323	194	17	7	253	32	–	–	90	43	–	–	–	–
25	PALLARS JUSSÀ	14	5	–	2	21	6	–	–	1	3	–	–	–	–
26	PALLARS SOBIRÀ	2	7	–	–	33	9	–	–	3	–	–	–	–	–
27	PLA D'URGELL	56	64	1	2	22	5	–	–	8	4	–	–	–	–
28	PLA DE L'ESTANY	56	33	2	1	49	5	–	–	44	6	–	–	–	–
29	PRIORAT	48	8	–	–	29	11	–	–	7	2	–	–	–	–
30	RIBERA D'EBRE	73	67	–	–	52	26	–	–	5	6	–	–	–	–
31	RIPOLLÈS	59	34	–	–	86	45	–	–	5	17	–	–	–	–
32	SEGARRA	41	31	7	2	23	4	–	–	2	1	–	–	–	–
33	SEGRÍÀ	549	294	27	19	221	21	–	–	164	73	5	2	–	–
34	SELVA	498	292	12	10	383	68	–	–	81	38	–	–	–	–
35	SOLSONÈS	13	2	–	–	46	5	–	–	2	–	–	–	–	–
36	TARRAGONÈS	585	334	36	9	367	46	–	–	87	26	–	1	–	–
37	TERRA ALTA	25	25	1	1	18	6	–	–	2	–	–	–	–	–
38	URGELL	31	27	14	–	37	7	–	–	9	8	–	–	–	–
39	VAL D'ARAN	9	–	4	–	7	–	–	–	13	–	–	–	–	–
40	VALLÈS OCCIDENTAL	1.059	914	29	32	962	144	–	–	280	227	2	4	2	–
41	VALLÈS ORIENTAL	658	549	32	33	682	112	–	–	149	217	–	–	–	–
<b>TOTAL CATALUNYA</b>		<b>16.901</b>	<b>10.654</b>	<b>660</b>	<b>432</b>	<b>11.802</b>	<b>2.303</b>	<b>–</b>	<b>–</b>	<b>3.031</b>	<b>2.478</b>	<b>33</b>	<b>16</b>	<b>2</b>	<b>–</b>

Font: Direcció de Vigilància de Salut Pública. Agència de Salut Pública de Catalunya. Departament de Salut. Generalitat de Catalunya.  
Registre de malalties de declaració obligatòria, malalties de declaració individualitzada (MDI), Sistema integrat de vigilància epidemiològica de la SIDA/VIH/ITS a Catalunya (CEEISCAT).  
(continua a la pàg. 174)

### Nombre de casos comunicats de malalties de declaració numèrica. Distribució setmanal

Codi	Malalties	Setmana 49		Setmana 50		Setmana 51		Setmana 52		Setmanes 1 a 52	
		2010	2011	2010	2011	2010	2011	2010	2011	2010	2011
07	Enteritis i diarrees	3.447	1.787	4.650	2.958	4.262	2.790	4.542	3.119	275.109	219.977
08	Escarlatina	151	92	200	113	198	134	111	93	6.275	6.744
13	Grip	779	380	1.612	550	3.192	629	6.219	744	33.639	69.480
17	Leptospirosi	–	–	–	–	–	–	–	–	8	10
33	Varicel·la	724	509	896	858	665	567	746	544	51.534	43.100
34	Clamídia genital	18	2	10	6	10	3	4	5	721	649
37	Oftàlmia neonatal	–	–	2	–	–	–	–	–	43	62
39	Altres ITS	549	222	500	506	482	467	473	272	24.786	26.766
63	Herpes genital	35	21	27	23	23	23	25	22	1.671	1.695
64	Tricomona	18	2	17	4	12	5	10	5	561	562
70	Condiloma	81	18	96	83	85	82	67	37	4.561	4.698

Font: Direcció de Vigilància de Salut Pública. Agència de Salut Pública de Catalunya. Departament de Salut. Generalitat de Catalunya.  
Registre de malalties de declaració obligatòria, malalties de declaració individualitzada (MDI), Sistema integrat de vigilància epidemiològica de la SIDA/VIH/ITS a Catalunya (CEEISCAT).

### Malalties de declaració numèrica. Setmanes 49 a 52

(Del 5 de desembre de 2010 a l'1 de gener de 2011 i del 4 de desembre de 2011 al 31 de desembre de 2011)

Codi	Comarques	39 Altres infeccions de transmissió sexual		70 Condiloma		63 Herpes genital		64 Tricomones	
		2010	2011	2010	2011	2010	2011	2010	2011
01	ALT CAMP	8	12	1	-	-	-	-	-
02	ALT EMPORDÀ	39	47	7	4	4	5	-	1
03	ALT Penedès	12	5	1	-	1	-	-	-
04	ALT URGELL	6	4	1	1	-	-	-	-
05	ALTA RIBAGORÇA	1	1	-	1	-	-	-	-
06	ANOIA	10	25	4	4	1	1	1	-
07	BAGES	43	41	6	7	3	-	-	-
08	BAIX CAMP	26	23	1	1	-	-	-	1
09	BAIX EBRE	26	19	4	3	1	-	2	-
10	BAIX EMPORDÀ	76	60	-	3	3	5	-	-
11	BAIX LLOBREGAT	232	189	31	25	11	5	1	-
12	BAIX Penedès	-	-	-	-	-	-	-	-
13	BARCELONÈS	406	378	93	84	40	38	20	7
14	BERGUEDÀ	22	9	1	-	-	-	1	-
15	CERDANYA	-	-	1	-	-	-	-	-
16	CONCA DE BARBERÀ	5	3	1	1	-	1	1	-
17	GARRAF	33	32	6	9	-	1	-	-
18	GARRIGUES	4	1	-	1	-	1	1	-
19	GARROTXA	11	16	1	1	-	1	1	-
20	GIRONÈS	67	71	11	10	6	2	-	2
21	MARESME	73	61	11	5	5	3	-	1
22	MONTSIÀ	15	9	2	1	2	1	-	-
23	NOGUERA	4	9	-	1	-	1	-	-
24	OSONA	24	26	3	4	2	-	-	-
25	PALLARS JUSSÀ	7	1	-	1	-	-	-	-
26	PALLARS SOBIRÀ	-	1	-	-	-	-	-	-
27	PLA D'URGELL	12	4	1	-	-	1	-	-
28	PLA DE L'ESTANY	8	9	-	-	-	-	-	-
29	PRIORAT	1	2	-	-	-	-	-	-
30	RIBERA D'EBRE	8	11	-	1	-	-	-	-
31	RIPOLLÈS	7	6	-	1	-	-	-	-
32	SEGARRA	5	6	1	-	-	1	-	-
33	SEGRÀ	41	44	6	8	3	1	-	-
34	SELVA	17	26	5	4	1	5	-	-
35	SOLSONÈS	-	-	-	-	-	-	-	-
36	TARRAGONÈS	46	31	11	9	4	4	-	1
37	TERRA ALTA	3	-	-	-	-	1	-	-
38	URGELL	7	6	1	4	-	-	-	-
39	VAL D'ARAN	-	1	-	-	-	-	-	-
40	VALLÈS OCCIDENTAL	196	187	36	19	11	6	2	2
41	VALLÈS ORIENTAL	89	91	7	7	3	5	-	1
<b>TOTAL CATALUNYA</b>		<b>1.590</b>	<b>1.467</b>	<b>254</b>	<b>220</b>	<b>101</b>	<b>89</b>	<b>30</b>	<b>16</b>

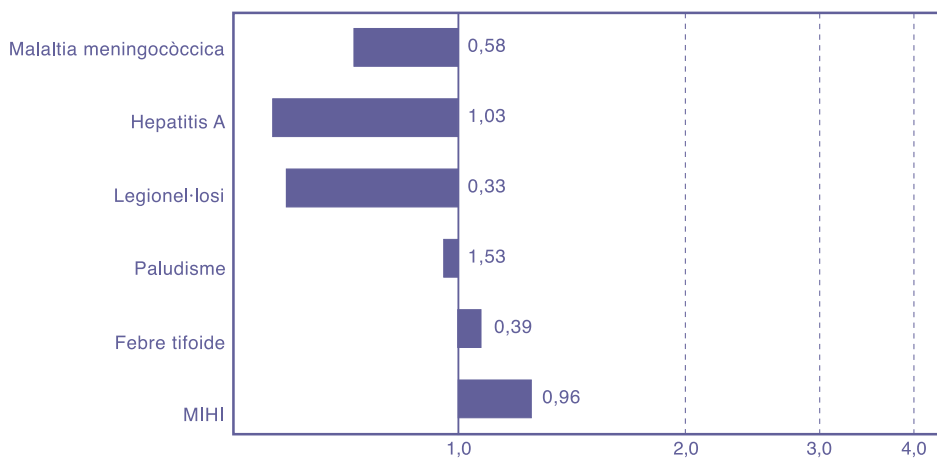
Font: Direcció de Vigilància de Salut Pública. Agència de Salut Pública de Catalunya. Departament de Salut. Generalitat de Catalunya.  
Registre de malalties de declaració obligatòria, malalties de declaració individualitzada (MDI), Sistema integrat de vigilància epidemiològica de la SIDA/VIH/ITS a Catalunya (CEEISCAT).

### Percentatge de declaració al sistema MDO

Comarques	Població*	Percentatge (%)	
		2010	2011
Alt Camp	45.326	81	88
Alt Empordà	140.262	77	77
Alt Penedès	104.589	21	21
Alt Urgell	22.005	75	75
Alta Ribagorça	4.278	100	100
Anoia	118.057	50	55
Bages	185.117	70	71
Baix Camp	190.440	67	65
Baix Ebre	82.222	94	78
Baix Empordà	133.221	86	86
Baix Llobregat	798.468	69	70
Baix Penedès	99.786	85	90
Barcelonès	2.251.029	28	25
Berguedà	41.683	50	38
Cerdanya	18.549	100	100
Conca de Barberà	21.437	100	100
Garraf	144.657	69	71
Garrigues	20.413	100	100
Garrotxa	55.439	71	71
Gironès	181.153	80	80
Maresme	430.997	69	68
Montsià	72.333	86	57
Noguera	40.130	100	100
Osona	153.499	57	54
Pallars Jussà	13.978	100	100
Pallars Sobirà	7.646	100	100
Pla d'Urgell	37.371	100	100
Pla de l'Estany	30.660	50	100
Priorat	10.145	100	100
Ribera d'Ebre	24.082	100	75
Ripollès	26.58	80	80
Segarra	22.940	100	100
Segrià	205.724	70	69
Selva	171.037	79	79
Solsonès	13.730	100	100
Tarragonès	249.718	68	63
Terra Alta	12.931	100	50
Urgell	37.322	100	100
Val d'Aran	10.206	100	100
Vallès Occidental	886.530	60	64
Vallès Oriental	396.691	53	56
<b>Total Catalunya</b>	<b>7.512.381</b>	<b>51</b>	<b>49</b>

\* Estadística de població de Catalunya, 2010.

### Raó entre els casos declarats l'any 2011 i els valors històrics del quinquenni anterior. Setmanes 49 a 52



Durant la quadrisetmana 49 a 52 no hi ha hagut casos ni de brucel·losi ni de Altres hepatitis ni de Hepatitis B.

La figura representa la raó del valor observat durant la quadrisetmana de l'any en curs i la mitjana dels 15 totals de 4 setmanes (l'anterior, el mateix i el següent període quadrisetmanal) dels darrers 5 anys. El punt de començament de l'àrea ombrejada -quan aquesta es representa- indica la mitjana i dues desviacions estàndard d'aquests totals de quadrisetmanes.

Font: Direcció de Vigilància de Salut Pública. Agència de Salut Pública de Catalunya. Departament de Salut. Generalitat de Catalunya. Registre de malalties de declaració obligatòria, malalties de declaració individualitzada (MDI), Sistema integrat de vigilància epidemiològica de la SIDA/VIH/ITS a Catalunya (CEEISCAT).

Malalties de declaració individualitzada 2011. Setmanes 1 a 52\*

Codi	Comarques	01 Brucel·losi	02 Carboncle	03 Tos ferina	04 Còlera	06 Shigel·losi	12 Febre tifoide- paratifoide	14 Altres hepatitis víriques	15 Leishma- niosi	16 Lepra	18 Malaltia men- ingocòccica
01	ALT CAMP	-	-	1	-	-	-	-	-	-	1
02	ALT EMPORDÀ	-	-	48	-	4	2	3	1	-	4
03	ALT PENEDÈS	-	-	6	1	-	1	-	1	-	1
04	ALT URGELL	-	-	-	-	-	-	-	-	-	-
05	ALTA RIBAGORÇA	-	-	-	-	-	-	-	-	-	-
06	ANOIA	-	-	4	-	-	-	-	1	-	1
07	BAGES	-	-	19	-	-	1	-	1	1	-
08	BAIX CAMP	-	-	4	-	-	-	-	-	-	1
09	BAIX EBRE	-	-	-	-	1	-	-	1	-	-
10	BAIX EMPORDÀ	-	-	19	-	-	-	1	-	-	1
11	BAIX LLOBREGAT	-	-	111	-	2	1	-	2	-	3
12	BAIX PENEDÈS	-	-	3	-	-	-	-	1	-	3
13	BARCELONÈS	2	1	382	-	23	9	22	6	1	29
14	BERGUEDÀ	-	-	5	-	-	1	-	-	-	-
15	CERDANYA	-	-	2	-	-	-	-	-	-	-
16	CONCA DE BARBERÀ	-	-	-	-	-	-	-	1	-	-
17	GARRAF	-	-	4	-	-	-	-	1	-	1
18	GARRIGUES	-	-	-	-	-	-	1	-	-	-
19	GARROTXA	-	-	29	-	-	1	2	-	-	-
20	GIRONÈS	-	-	98	-	-	1	1	-	-	3
21	MARESME	-	-	27	-	3	1	1	-	-	4
22	MONTSIÀ	1	-	-	-	-	-	-	-	-	1
23	NOGUERA	-	-	5	-	-	-	-	-	-	2
24	OSONA	-	-	73	-	1	1	1	-	-	1
25	PALLARS JUSSÀ	1	-	3	-	-	-	-	-	-	1
26	PALLARS SOBIRÀ	-	-	-	-	-	-	-	-	-	-
27	PLA D'URGELL	-	-	-	-	-	-	-	-	-	-
28	PLA DE L'ESTANY	-	-	101	-	-	-	-	-	-	-
29	PRIORAT	-	-	-	-	-	-	-	-	-	-
30	RIBERA D'EBRE	-	-	-	-	-	-	-	-	-	-
31	RIPOLLÈS	-	-	11	-	-	-	-	-	-	-
32	SEGARRA	-	-	3	-	-	-	-	-	-	-
33	SEGRÍÀ	-	-	8	-	-	-	-	-	-	1
34	SELVA	-	-	26	-	-	1	3	-	-	1
35	SOLSONÈS	-	-	10	-	-	-	-	-	-	-
36	TARRAGONÈS	-	-	7	-	-	1	5	1	-	2
37	TERRA ALTA	-	-	-	-	-	-	-	-	-	-
38	URGELL	1	-	1	-	-	-	-	-	-	-
39	VAL D'ARAN	-	-	-	-	-	-	-	-	-	-
40	VALLÈS OCCIDENTAL	-	-	61	-	2	-	-	1	-	18
41	VALLÈS ORIENTAL	-	-	14	-	1	-	-	1	-	6
<b>TOTAL CATALUNYA</b>		<b>5</b>	<b>1</b>	<b>1.085</b>	<b>1</b>	<b>37</b>	<b>21</b>	<b>40</b>	<b>19</b>	<b>2</b>	<b>85</b>

\* No s'hi inclou la notificació dels pacients de fora de Catalunya.

(continua a la pàg. 176)

Font: Direcció de Vigilància de Salut Pública. Agència de Salut Pública de Catalunya. Departament de Salut. Generalitat de Catalunya.

Registre de malalties de declaració obligatòria, malalties de declaració individualitzada (MDI), Sistema integrat de vigilància epidemiològica de la SIDA/VIH/ITS a Catalunya (CEEISCAT).

Distribució per grups d'edat i sexe de les malalties de declaració individualitzada\* 2011

Malalties	Homes										Dones									
	<5	5-9	10-14	15-19	20-29	30-39	40-49	50-59	>60	Total	<5	5-9	10-14	15-19	20-29	30-39	40-49	50-59	>60	Total
01 Brucel·losi	-	-	-	-	-	-	-	-	-	-	-	-	-	-	-	-	-	-	-	-
02 Carboncle	-	-	-	-	-	-	-	-	-	-	-	-	-	-	-	-	-	-	-	-
03 Tos ferina	9	-	-	-	-	3	1	-	1	14	7	-	2	-	1	-	1	-	1	12
04 Còlera	-	-	-	-	-	-	-	-	-	-	-	-	-	-	-	-	-	-	-	-
06 Shigel·losi	-	-	1	-	-	-	-	-	-	1	-	-	-	-	1	-	-	-	-	1
12 Febre tifoide-paratifoide	-	-	-	-	-	-	-	-	-	-	-	-	-	-	1	-	-	-	-	1
14 Altres hepatitis víriques	-	-	-	-	-	-	-	-	-	-	-	-	-	-	-	-	-	-	-	-
15 Leishmaniosi	-	-	-	-	-	-	-	-	-	-	-	-	-	-	-	-	-	-	-	-
16 Lepra	-	-	-	-	-	-	-	-	-	-	-	-	-	-	-	-	-	-	-	-
18 Malaltia meningocòccica	2	1	-	-	-	-	-	-	-	3	2	-	1	-	-	1	-	-	-	4
20 Paludisme	-	1	-	-	3	2	2	1	1	9	1	-	-	-	-	-	1	-	-	2
21 Parotiditis	1	2	2	1	-	2	2	-	1	8	-	-	1	1	1	-	2	-	-	3
25 Rubèola	-	-	-	-	-	-	-	-	-	-	-	-	-	-	-	-	-	-	-	-
28 Febre botonosa	-	-	-	-	-	-	-	-	-	-	-	-	-	-	-	-	-	-	-	-
30 Triquinosi	-	-	-	-	-	-	-	-	-	-	-	-	-	-	-	-	-	-	-	-
31 Tuberculosis pulmonar	1	-	-	-	5	-	2	4	3	15	-	-	-	2	2	1	-	-	1	6
32 Altres tuberculosis	-	1	1	-	2	2	-	1	1	8	-	-	-	1	-	1	2	-	-	4
35 Xarampió	-	-	-	-	-	-	-	-	-	-	-	-	-	-	-	-	-	-	-	1
36 Sífilis	-	-	-	10	114	171	104	32	22	453	-	-	-	2	24	23	7	5	4	65
38 Gonocòccica	-	-	-	19	153	144	69	19	5	409	-	-	1	6	39	21	14	6	1	88
40 Tètanus	-	-	-	-	-	-	-	-	-	-	-	-	-	-	-	-	-	-	-	-
41 Hidatidiosi	-	-	-	-	-	-	-	-	-	-	-	-	-	-	-	-	-	-	-	-
45 Sida**	-	-	-	-	8	31	33	16	2	90	-	-	-	-	4	8	7	1	-	20
46 Legionel·losi	-	-	-	-	1	-	-	-	4	5	-	-	-	-	-	-	-	-	-	1
47 Amebosi	-	-	-	-	-	-	-	-	-	-	-	-	-	-	-	-	-	-	-	-
48 Hepatitis A	-	-	-	-	-	-	1	-	-	1	-	2	-	-	-	-	-	-	-	2
49 Hepatitis B	-	-	-	-	-	-	-	-	-	-	-	-	-	-	-	-	-	-	-	-
50 Meningitis tuberculosa	-	-	-	-	-	-	-	-	-	-	-	-	-	-	-	-	-	-	-	-
51 Rubèola congènita	-	-	-	-	-	-	-	-	-	-	-	-	-	-	-	-	-	-	-	-
52 Sífilis congènita	-	-	-	-	-	-	-	-	-	-	-	-	-	-	-	-	-	-	-	-
53 Botulisme	-	-	-	-	-	-	-	-	-	-	-	-	-	-	-	-	-	-	-	-
54 Mal. inv. per H. influenzae B	1	-	-	-	-	-	-	-	-	1	-	-	-	-	-	-	-	-	-	-
55 Tètanus neonatal	-	-	-	-	-	-	-	-	-	-	-	-	-	-	-	-	-	-	-	-
56 Gastroenteritis per E. coli O157:H7	-	-	-	-	-	-	-	-	-	-	-	-	-	-	-	-	-	-	-	-
57 Síndrome hemolítico-urèmica	-	-	-	-	-	-	-	-	-	-	-	-	-	-	-	-	-	-	-	-
65 Limfogranuloma veneri	-	-	-	-	25	39	21	3	-	88	-	-	-	-	-	-	-	-	-	-
66 VIH	-	-	-	11	144	191	121	34	15	516	-	-	-	2	26	32	15	7	2	84

\* No s'hi inclouen els casos en què falta l'edat i/o el sexe, com tampoc no s'hi inclou la notificació dels pacients de fora de Catalunya.

\*\* Nombre de casos declarats.

Font: Direcció de Vigilància de Salut Pública. Agència de Salut Pública de Catalunya. Departament de Salut. Generalitat de Catalunya.

Registre de malalties de declaració obligatòria, malalties de declaració individualitzada (MDI), Sistema integrat de vigilància epidemiològica de la SIDA/VIH/ITS a Catalunya (CEEISCAT).



Malalties de declaració individualitzada 2011. Setmanes 1 a 52\*

Codi	Comarques	20 Paludisme	21 Parotiditis	25 Rubèola	28 Febre botonosa	30 Triquinosi	31 Tuberculosi pulmonar	32 Altres tuberculosi	35 Xarampió	36 Sifilis	38 Gonocòccia	40 Tètanus	41 Hidatidosi	46 Legi- nel·losi
01	ALT CAMP	—	—	—	—	—	7	1	—	—	1	—	—	3
02	ALT EMPORDÀ	5	2	—	3	—	29	11	3	6	12	—	2	4
03	ALT PENEDÈS	2	1	—	—	—	9	4	1	2	5	—	—	4
04	ALT URGELL	—	—	—	—	—	2	—	—	—	—	—	—	1
05	ALTA RIBAGORÇA	—	—	—	—	—	1	—	—	—	—	—	—	—
06	ANOIA	4	18	—	1	—	16	2	2	7	3	—	1	2
07	BAGES	3	7	—	—	—	17	12	1	10	9	—	—	6
08	BAIX CAMP	4	1	—	—	—	16	5	—	4	4	—	—	10
09	BAIX EBRE	2	1	1	1	—	11	9	1	3	2	—	—	4
10	BAIX EMPORDÀ	4	1	—	1	—	11	11	—	10	11	—	—	6
11	BAIX LLOBREGAT	9	21	—	1	—	74	38	65	21	24	—	—	15
12	BAIX PENEDÈS	1	—	—	—	—	21	3	2	3	7	—	—	3
13	BARCELONÈS	43	112	—	—	—	357	72	149	339	282	1	4	54
14	BERGUEDÀ	—	14	—	—	—	2	—	2	—	1	—	—	1
15	CERDANYA	—	—	—	—	—	1	—	1	3	—	—	—	—
16	CONCA DE BARBERÀ	—	—	—	—	—	1	—	—	—	—	—	—	—
17	GARRAF	1	—	—	—	—	15	9	12	5	3	—	—	2
18	GARRIGUES	—	—	—	—	—	3	1	—	—	—	—	1	—
19	GARROTXA	4	—	—	1	—	6	4	4	2	3	—	—	1
20	GIRONÈS	22	—	—	1	—	22	16	7	11	25	—	2	4
21	MARESME	6	13	—	1	—	35	20	30	16	21	—	2	4
22	MONTSIÀ	1	—	—	—	—	5	—	—	—	2	—	—	2
23	NOGUERA	2	2	—	—	—	3	1	1	—	—	—	—	—
24	OSONA	4	2	—	1	—	15	18	1	6	6	—	—	7
25	PALLARS JUSSÀ	—	—	—	—	—	—	—	—	1	—	—	—	1
26	PALLARS SOBIRÀ	—	—	—	—	—	—	—	—	—	—	—	—	—
27	PLA D'URGELL	—	—	—	—	—	4	—	—	1	—	—	—	—
28	PLA DE L'ESTANY	6	—	—	1	—	4	1	1	—	6	—	—	1
29	PRIORAT	—	—	—	—	—	4	2	—	—	—	—	—	—
30	RIBERA D'EBRE	—	—	—	—	—	3	—	—	—	—	—	—	1
31	RIPOLLÈS	—	—	—	—	—	3	2	—	2	3	—	—	2
32	SEGARRA	1	—	—	1	—	1	1	—	—	—	—	—	—
33	SEGRIÀ	2	2	—	1	—	26	11	—	11	3	—	—	3
34	SELVA	8	1	—	1	—	20	10	7	10	7	—	3	2
35	SOLSONÈS	1	—	—	—	—	1	—	—	1	—	—	—	—
36	TARRAGONÈS	7	2	—	—	—	23	10	—	8	5	—	—	6
37	TERRA ALTA	—	—	—	1	—	1	—	—	—	1	—	—	—
38	URGELL	—	—	—	—	—	—	1	—	—	—	—	—	—
39	VAL D'ARAN	—	—	—	—	—	—	—	—	—	—	—	—	—
40	VALLÈS OCCIDENTAL	10	9	—	1	—	73	33	16	26	40	—	—	30
41	VALLÈS ORIENTAL	2	1	—	1	—	38	18	1	13	11	—	1	46
<b>TOTAL CATALUNYA</b>		<b>154</b>	<b>210</b>	<b>1</b>	<b>18</b>	<b>—</b>	<b>880</b>	<b>326</b>	<b>307</b>	<b>521</b>	<b>497</b>	<b>1</b>	<b>16</b>	<b>225</b>

\* No s'hi inclou la notificació dels pacients de fora de Catalunya.

(continua a la pàg. 177)

Font: Direcció de Vigilància de Salut Pública. Agència de Salut Pública de Catalunya. Departament de Salut. Generalitat de Catalunya.

Registre de malalties de declaració obligatòria, malalties de declaració individualitzada (MDI), Sistema integrat de vigilància epidemiològica de la SIDA/VIH/ITS a Catalunya (CEEISCAT).

Distribució quadrisetmanal de les malalties de declaració individualitzada 2011

	01 Brucel·losi	02 Carboncle	03 Tos ferina	04 Còlera	06 Shigel·losi	12 Febre tifoide -paratifoide	14 Altres hepatitis víriques	15 Leishma- niosi	16 Lepra	18 Malaltia me- ningocòccica	20 Paludisme
Setmanes 1-4	—	—	22	—	6	—	6	2	—	12	13
Setmanes 5-8	—	—	45	—	3	2	5	1	—	7	7
Setmanes 9-12	—	—	116	—	3	2	7	1	1	12	8
Setmanes 13-16	1	1	101	—	4	1	1	4	—	9	8
Setmanes 17-20	1	—	91	—	1	5	—	3	—	3	7
Setmanes 21-24	1	—	107	—	1	5	6	2	—	5	11
Setmanes 25-28	1	—	183	—	1	2	3	2	—	10	6
Setmanes 29-32	—	—	137	—	3	1	3	1	—	3	11
Setmanes 33-36	—	—	93	1	4	—	4	2	—	3	12
Setmanes 37-40	—	—	83	—	4	2	2	1	—	7	25
Setmanes 41-44	—	—	50	—	3	—	1	—	1	3	24
Setmanes 45-48	1	—	31	—	2	—	2	—	—	4	11
Setmanes 49-52	—	—	26	—	2	1	—	—	—	7	11
<b>Total</b>	<b>5</b>	<b>1</b>	<b>1.085</b>	<b>1</b>	<b>37</b>	<b>21</b>	<b>40</b>	<b>19</b>	<b>2</b>	<b>85</b>	<b>154</b>

	21 Parotiditis	25 Rubeòla	28 Febre botonosa	30 Triquinosi	31 Tuberculosi pulmonar	32 Altres tuberculosi	35 Xarampió	36 Sifilis	38 Gonocòccia	40 Tètanus	41 Hidatidosi
Setmanes 1-4	16	—	3	—	87	27	24	31	47	—	—
Setmanes 5-8	20	—	—	—	96	29	9	50	46	—	4
Setmanes 9-12	10	—	1	—	94	31	14	44	39	—	1
Setmanes 13-16	20	—	3	—	95	30	33	36	30	—	2
Setmanes 17-20	22	—	3	—	90	31	101	34	34	—	4
Setmanes 21-24	20	—	2	—	115	39	67	49	36	—	1
Setmanes 25-28	10	—	3	—	82	26	40	42	39	—	2
Setmanes 29-32	19	—	2	—	55	23	12	41	32	1	1
Setmanes 33-36	12	—	1	—	45	18	4	40	44	—	1
Setmanes 37-40	7	—	—	—	61	22	2	40	34	—	—
Setmanes 41-44	23	1	—	—	31	20	—	39	37	—	—
Setmanes 45-48	19	—	—	—	23	14	1	50	49	—	—
Setmanes 49-52	12	—	—	—	21	16	—	25	30	—	—
<b>Total</b>	<b>198</b>	<b>1</b>	<b>18</b>	<b>—</b>	<b>874</b>	<b>310</b>	<b>307</b>	<b>521</b>	<b>497</b>	<b>1</b>	<b>16</b>

Font: Direcció de Vigilància de Salut Pública. Agència de Salut Pública de Catalunya. Departament de Salut. Generalitat de Catalunya.

Registre de malalties de declaració obligatòria, malalties de declaració individualitzada (MDI), Sistema integrat de vigilància epidemiològica de la SIDA/VIH/ITS a Catalunya (CEEISCAT).

Malalties de declaració individualitzada 2011. Setmanes 1 a 52\*

Codi	Comarques	47 Amebosi	48 Hepatitis A	49 Hepatitis B	50 Meningitis tuberculosa	51 Rubèola congenita	52 Sifilis congenita	53 Botulisme	54 Mal. inv. per <i>H. influenzae</i> B	55 Tètanus neonatal	56 Gastroente- rítis per <i>E. coli</i> O157:H7	57 Síndrome hemolítico- urèmica	65 Limfogra- nuloma veneri
01	ALT CAMP	-	-	-	-	-	-	-	-	-	-	-	-
02	ALT EMPORDÀ	1	4	2	-	-	-	-	-	-	-	-	-
03	ALT PENEDÈS	-	9	-	-	-	-	-	-	-	-	-	-
04	ALT URGELL	-	-	-	-	-	-	-	-	-	-	-	-
05	ALTA RIBAGORÇA	-	-	-	-	-	-	-	-	-	-	-	-
06	ANOIA	-	3	5	-	-	-	-	-	-	-	-	-
07	BAGES	-	1	5	1	-	-	-	-	-	-	-	-
08	BAIX CAMP	-	6	3	-	-	-	-	-	-	-	-	-
09	BAIX EBRE	-	3	-	1	-	-	-	-	-	-	-	-
10	BAIX EMPORDÀ	-	1	1	-	-	-	-	-	-	-	-	-
11	BAIX LLOBREGAT	1	7	2	-	-	-	-	-	-	-	-	2
12	BAIX PENEDÈS	-	-	1	-	-	-	-	-	-	-	-	-
13	BARCELONÈS	22	58	51	-	-	-	-	3	-	-	-	85
14	BERGUEDA	-	1	1	-	-	-	-	-	-	-	-	-
15	CERDANYA	-	-	-	-	-	-	-	-	-	-	-	-
16	CONCA DE BARBERÀ	-	-	-	-	-	-	-	-	-	-	-	-
17	GARRAF	-	-	-	-	-	-	-	-	-	-	-	-
18	GARRIGUES	-	-	-	-	-	-	-	-	-	-	-	-
19	GARROTXA	-	1	-	1	-	-	-	-	-	-	-	1
20	GIRONÈS	3	5	3	2	-	-	-	-	-	-	-	-
21	MARESME	4	1	31	-	-	-	-	-	-	-	-	-
22	MONTSIÀ	-	1	-	3	-	-	-	-	-	-	-	-
23	NOGUERA	-	-	-	-	-	-	-	-	-	-	-	-
24	OSONA	1	3	1	1	-	-	-	-	-	-	-	-
25	PALLARS JUSSÀ	-	-	-	-	-	-	-	-	-	-	-	-
26	PALLARS SOBIRÀ	-	-	-	-	-	-	-	-	-	-	-	-
27	PLA D'URGELL	-	-	-	-	-	-	-	-	-	-	-	-
28	PLA DE L'ESTANY	1	-	2	-	-	-	-	-	-	-	-	-
29	PRIORAT	-	-	-	-	-	-	-	-	-	-	-	-
30	RIBERA D'EBRE	-	-	-	-	-	-	-	-	-	-	-	-
31	RIPOLLÈS	-	2	1	-	-	-	-	-	-	-	-	-
32	SEGARRA	-	-	-	-	-	-	-	-	-	-	-	-
33	SEGRÌA	-	1	-	1	-	-	-	2	-	-	-	-
34	SELVA	-	6	7	1	-	-	-	-	-	1	-	-
35	SOLSONÈS	-	-	-	-	-	-	-	-	-	-	-	-
36	TARRAGONÈS	1	8	7	-	-	-	-	-	-	-	-	-
37	TERRA ALTA	-	-	-	-	-	-	-	-	-	-	-	-
38	URGELL	-	-	1	-	-	-	-	-	-	-	-	-
39	VAL D'ARAN	-	-	-	-	-	-	-	-	-	-	-	-
40	VALLÈS OCCIDENTAL	-	11	2	-	-	-	-	-	-	-	1	-
41	VALLÈS ORIENTAL	3	3	-	-	-	-	-	-	-	-	-	-
<b>TOTAL CATALUNYA</b>		<b>37</b>	<b>135</b>	<b>126</b>	<b>11</b>	<b>-</b>	<b>-</b>	<b>-</b>	<b>5</b>	<b>-</b>	<b>1</b>	<b>1</b>	<b>88</b>

\* No s'hi inclou la notificació dels pacients de fora de Catalunya.

Font: Direcció de Vigilància de Salut Pública. Agència de Salut Pública de Catalunya. Departament de Salut. Generalitat de Catalunya.

Registre de malalties de declaració obligatòria, malalties de declaració individualitzada (MDI), Sistema integrat de vigilància epidemiològica de la SIDA/VIH/ITS a Catalunya (CEEISCAT).

Distribució quadrisetmanal de les malalties de declaració individualitzada 2011

	45 Sida*	46 Legio- neflosi	47 Amebosi	48 Hepatitis A	49 Hepatitis B	50 Meningitis tuberculosa	51 Rubèola congenita	52 Sifilis congenita	53 Botulisme	54 Mal. inv. per <i>H. influenzae</i> B	55 Tètanus neonatal	
Setmanes 1-4	11	27	5	6	11	-	-	-	-	-	1	-
Setmanes 5-8	10	12	5	25	8	1	-	-	-	-	-	-
Setmanes 9-12	9	10	1	8	4	2	-	-	-	-	-	-
Setmanes 13-16	9	12	4	9	13	1	-	-	-	-	-	-
Setmanes 17-20	8	8	2	11	19	1	-	-	-	-	-	-
Setmanes 21-24	9	13	3	10	23	1	-	-	-	-	-	-
Setmanes 25-28	9	27	3	18	17	1	-	-	-	-	-	-
Setmanes 29-32	8	26	2	19	17	-	-	-	-	-	1	-
Setmanes 33-36	11	14	5	6	11	1	-	-	-	-	-	-
Setmanes 37-40	10	17	4	9	1	-	-	-	-	-	-	-
Setmanes 41-44	7	26	1	5	1	3	-	-	-	-	2	-
Setmanes 45-48	9	27	2	5	1	-	-	-	-	-	-	-
Setmanes 49-52	-	6	-	4	-	-	-	-	-	-	1	-
<b>Total</b>	<b>110</b>	<b>225</b>	<b>37</b>	<b>135</b>	<b>126</b>	<b>11</b>	<b>-</b>	<b>-</b>	<b>-</b>	<b>-</b>	<b>5</b>	<b>-</b>

	56 Gastroente- rítis per <i>E. coli</i> O157:H7	57 Síndrome hemolítico- urèmica	65 Limfogra- nuloma veneri	66 VIH
Setmanes 1-4	-	-	2	50
Setmanes 5-8	-	-	5	56
Setmanes 9-12	-	-	5	58
Setmanes 13-16	-	-	2	64
Setmanes 17-20	-	-	6	47
Setmanes 21-24	-	-	8	55
Setmanes 25-28	-	-	9	49
Setmanes 29-32	-	-	4	37
Setmanes 33-36	-	1	9	49
Setmanes 37-40	-	-	18	46
Setmanes 41-44	1	-	6	45
Setmanes 45-48	-	-	10	45
Setmanes 49-53	-	-	4	-
<b>Total</b>	<b>1</b>	<b>1</b>	<b>88</b>	<b>601</b>

\* Nombre de casos declarats.

Font: Direcció de Vigilància de Salut Pública. Agència de Salut Pública de Catalunya. Departament de Salut. Generalitat de Catalunya.

Registre de malalties de declaració obligatòria, malalties de declaració individualitzada (MDI), Sistema integrat de vigilància epidemiològica de la SIDA/VIH/ITS a Catalunya (CEEISCAT).

### Declaració de microorganismes al Sistema de notificació microbiològica de Catalunya.<sup>1</sup> Setmanes 45 a 48

Malaltia infecciosa/agent microbià	Nombre de casos	Total de casos acumulats			
		2010		2011	
		Nombre	%*	Nombre	%*
<b>INFECCIONS RESPIRATÒRIES</b>					
Pneumococ	112	2.984	60,6	2.331	40,2
<i>H. influenzae</i>	6	211	4,3	184	3,2
<i>M. pneumoniae</i>	5	173	3,5	94	1,6
<i>C. pneumoniae</i>	0	9	0,2	2	0,0
<i>C. psittaci</i>	0	0	0,0	0	0,0
<i>Chlamydomphila</i> spp.	2	0	0,0	5	0,1
<i>C. burmetii</i>	0	9	0,2	1	0,0
<i>L. pneumophila</i>	20	260	5,3	181	3,1
<i>Legionella</i> spp.	0	3	0,1	0	0,0
<i>B. pertussis</i>	15	120	2,4	611	10,5
V. gripal A	2	58	1,2	578	10,0
V. gripal B	0	8	0,2	298	5,1
Altres virus gripals	0	0	0,0	11	0,2
<i>V. parainfluenzae</i>	16	98	2,0	155	2,7
Virus respiratori sincicial	303	838	17,0	1.168	20,1
Adenovirus	8	154	3,1	184	3,2
<b>TOTAL</b>	<b>487</b>	<b>4.925</b>	<b>100,0</b>	<b>5.803</b>	<b>100,0</b>
<b>ENTERITIS</b>					
Adenovirus	12	237	3,5	163	2,4
<i>Salmonella</i> no tifòdica	100	1.784	26,5	1.757	26,3
<i>S. sonne</i>	1	50	0,7	23	0,3
<i>S. flexneri</i>	2	36	0,5	35	0,5
<i>Shigella</i> spp.	1	14	0,2	6	0,1
<i>C. jejuni</i>	251	2.619	39,0	2.592	38,7
<i>C. coli</i>	3	48	0,7	44	0,7
<i>Campylobacter</i> spp.	16	457	6,8	355	5,3
<i>Y. enterocolitica</i>	5	36	0,5	33	0,5
<i>Yersinia</i> spp.	0	0	0,0	0	0,0
<i>E. coli</i> enterotoxigènica	1	9	0,1	19	0,3
<i>Vibrio cholerae</i>	0	0	0,0	1	0,0
<i>Vibrio parahaemolyticus</i>	0	0	0,0	0	0,0
<i>Vibrio</i> spp.	0	1	0,0	0	0,0
Rotavirus	34	1.429	21,3	1.665	24,9
<b>TOTAL</b>	<b>426</b>	<b>6.720</b>	<b>100,0</b>	<b>6.693</b>	<b>100,0</b>
<b>MENINGOENCEFALITIS</b>					
Meningococ grup B	1	31	13,8	37	18,0
Meningococ grup C	0	2	0,9	2	1,0
Altres meningococs i sense grup	0	18	8,0	17	8,3
<i>H. influenzae</i> serotipus B	0	0	0,0	0	0,0
<i>H. influenzae</i> no tipable i no B	1	6	2,7	9	4,4
Pneumococ	8	79	35,1	58	28,3
<i>L. monocytogenes</i>	3	21	9,3	19	9,3
<i>S. agalactiae</i>	0	5	2,2	6	2,9
Enterovirus	6	32	14,2	25	12,2
<i>C. neoformans</i>	1	4	1,8	2	1,0
Altres agents de meningoencefalitis	1	27	12,0	30	14,6
<b>TOTAL</b>	<b>21</b>	<b>225</b>	<b>100,0</b>	<b>205</b>	<b>100,0</b>

Malaltia infecciosa/agent microbià	Nombre de casos	Total de casos acumulats			
		2010		2011	
		Nombre	%*	Nombre	%*
<b>INFECCIONS DE TRANSMISSIÓ SEXUAL</b>					
Gonococ	28	452	36,2	495	23,6
<i>C. trachomatis</i>	81	276	22,1	748	35,6
<i>T. pallidum</i>	13	169	13,5	283	13,5
<i>H. ducreyi</i>	0	0	0,0	0	0,0
<i>T. vaginalis</i>	18	207	16,6	234	11,1
Herpes simple	32	146	11,7	341	16,2
<b>TOTAL</b>	<b>172</b>	<b>1.250</b>	<b>100,0</b>	<b>2.101</b>	<b>100,0</b>
<b>MICOBACTERIOSIS</b>					
<i>M. tuberculosis</i> (complex)	68	1.006	90,9	1.118	91,8
<i>M. avium intracellulare</i>	2	38	3,4	36	3,0
<i>M. kansasii</i>	0	9	0,8	8	0,7
<i>M. xenopi</i>	1	6	0,5	4	0,3
<i>Mycobacterium</i> spp.	4	48	4,3	52	4,3
<b>TOTAL</b>	<b>75</b>	<b>1.107</b>	<b>100,0</b>	<b>1.218</b>	<b>100,0</b>
<b>AGENTS CAUSANTS DE BACTERIÈMIES SENSE FOCUS</b>					
Meningococ grup B	0	8	2,4	6	2,4
Meningococ grup C	0	0	0,0	1	0,4
Altres meningococs i sense grup	0	15	4,5	7	2,8
<i>H. influenzae</i> serotipus B	0	0	0,0	0	0,0
<i>H. influenzae</i> serotipus no tipable i no B	3	25	7,5	19	7,5
Pneumococ	23	162	48,4	130	51,2
<i>S. typhi/paratyphi</i>	0	19	5,7	21	8,3
<i>S. agalactiae</i>	4	56	16,7	38	15,0
<i>L. monocytogenes</i>	6	50	14,9	32	12,6
<b>TOTAL</b>	<b>36</b>	<b>335</b>	<b>100,0</b>	<b>254</b>	<b>100,0</b>
<b>ALTRES MALALTIES INFECCIOSES</b>					
Pneumococ	0	1	0,3	4	1,0
<i>Brucella</i>	0	6	1,5	1	0,3
<i>R. conorii</i>	0	2	0,5	3	0,8
V. hepatitis A	3	28	7,2	16	4,1
V. hepatitis B	0	24	6,1	8	2,1
V. xarmpió	0	3	0,8	31	8,0
V. rubeòla	0	0	0,0	0	0,0
<i>P. falciparum</i>	9	128	32,7	94	24,3
<i>P. vivax</i>	1	9	2,3	14	3,6
<i>P. ovale</i>	2	0	0,0	4	1,0
<i>P. malariae</i>	0	2	0,5	1	0,3
<i>Plasmodium</i> spp.	0	8	2,0	9	2,3
V. parotiditis	0	3	0,8	2	0,5
Dengue	0	9	2,3	4	1,0
<i>Leishmania</i>	0	16	4,1	8	2,1
<i>Leptospira</i>	0	0	0,0	3	0,8
<i>L. monocytogenes</i>	0	10	2,6	6	1,6
Altres agents	1	3	0,8	22	5,7
<i>Trypanosoma cruzi</i>	9	139	35,5	157	40,6
<b>TOTAL</b>	<b>25</b>	<b>391</b>	<b>100,0</b>	<b>387</b>	<b>100,0</b>

Percentatge de laboratoris declarants de la quadrisetmana: 77,6%.

<sup>1</sup> Laboratoris participants: [http://www20.gencat.cat/docs/canalsalut/Home%20Canal%20Salut/Professionals/Temes\\_de\\_salut/Vigilancia\\_epidemiologica/documents/labs\\_notif\\_microb.pdf](http://www20.gencat.cat/docs/canalsalut/Home%20Canal%20Salut/Professionals/Temes_de_salut/Vigilancia_epidemiologica/documents/labs_notif_microb.pdf)  
 \* El percentatge es refereix al nombre d'agents declarats en cada entitat clínica.

### Declaració de microorganismes al Sistema de notificació microbiològica de Catalunya.<sup>1</sup> Setmanes 49 a 52

Malaltia infecciosa/agent microbià	Nombre de casos	Total de casos acumulats			
		2010		2011	
		Nombre	%*	Nombre	%*
<b>INFECCIONS RESPIRATÒRIES</b>					
Pneumococ	190	3.310	54,2	2.521	38,3
<i>H. influenzae</i>	20	226	3,7	204	3,1
<i>M. pneumoniae</i>	4	208	3,4	98	1,5
<i>C. pneumoniae</i>	0	9	0,1	2	0,0
<i>C. psittaci</i>	0	0	0,0	0	0,0
<i>Chlamydomphila</i> spp.	1	0	0,0	6	0,1
<i>C. burnetii</i>	0	9	0,1	1	0,0
<i>L. pneumophila</i>	7	278	4,5	188	2,9
<i>Legionella</i> spp.	0	3	0,0	0	0,0
<i>B. pertussis</i>	6	124	2,0	617	9,4
V. gripal A	11	375	6,1	589	8,9
V. gripal B	0	20	0,3	298	4,5
Altres virus gripals	0	1	0,0	11	0,2
<i>V. parainfluenzae</i>	9	100	1,6	164	2,5
Virus respiratori sincicial	528	1.253	20,5	1.696	25,8
Adenovirus	5	195	3,2	189	2,9
<b>TOTAL</b>	<b>781</b>	<b>6.111</b>	<b>100,0</b>	<b>6.584</b>	<b>100,0</b>
<b>ENTERITIS</b>					
Adenovirus	19	261	3,6	182	2,6
<i>Salmonella</i> no tifòdica	122	1.900	25,9	1.879	26,7
<i>S. sonne</i>	0	50	0,7	23	0,3
<i>S. flexneri</i>	5	38	0,5	40	0,6
<i>Shigella</i> spp.	0	15	0,2	6	0,1
<i>C. jejuni</i>	140	2.806	38,3	2.732	38,8
<i>C. coli</i>	4	49	0,7	48	0,7
<i>Campylobacter</i> spp.	16	480	6,6	371	5,3
<i>Y. enterocolitica</i>	1	37	0,5	34	0,5
<i>Yersinia</i> spp.	0	0	0,0	0	0,0
<i>E. coli</i> enterotoxigènica	3	9	0,1	22	0,3
<i>Vibrio cholerae</i>	0	0	0,0	1	0,0
<i>Vibrio parahaemolyticus</i>	0	0	0,0	0	0,0
<i>Vibrio</i> spp.	0	1	0,0	0	0,0
Rotavirus	45	1.679	22,9	1.710	24,3
<b>TOTAL</b>	<b>355</b>	<b>7.325</b>	<b>100,0</b>	<b>7.048</b>	<b>100,0</b>
<b>MENINGOENCEFALITIS</b>					
Meningococ grup B	3	33	13,7	40	18,1
Meningococ grup C	1	2	0,8	3	1,4
Altres meningococs i sense grup	1	18	7,5	18	8,1
<i>H. influenzae</i> serotipus B	0	0	0,0	0	0,0
<i>H. influenzae</i> no tipable i no B	0	7	2,9	9	4,1
Pneumococ	4	86	35,7	62	28,1
<i>L. monocytogenes</i>	2	24	10,0	21	9,5
<i>S. agalactiae</i>	1	6	2,5	7	3,2
Enterovirus	3	32	13,3	28	12,7
<i>C. neoformans</i>	0	4	1,7	2	0,9
Altres agents de meningoencefalitis	1	29	12,0	31	14,0
<b>TOTAL</b>	<b>16</b>	<b>241</b>	<b>100,0</b>	<b>221</b>	<b>100,0</b>

Malaltia infecciosa/agent microbià	Nombre de casos	Total de casos acumulats			
		2010		2011	
		Nombre	%*	Nombre	%*
<b>INFECCIONS DE TRANSMISSIÓ SEXUAL</b>					
Gonococ	28	476	35,2	523	23,5
<i>C. trachomatis</i>	37	303	22,4	785	35,3
<i>T. pallidum</i>	22	190	14,1	305	13,7
<i>H. ducreyi</i>	0	0	0,0	0	0,0
<i>T. vaginalis</i>	14	221	16,4	248	11,1
Herpes simple	23	161	11,9	364	16,4
<b>TOTAL</b>	<b>124</b>	<b>1.351</b>	<b>100,0</b>	<b>2.225</b>	<b>100,0</b>
<b>MICOBACTERIOSIS</b>					
<i>M. tuberculosis</i> (complex)	42	1.083	90,7	1.160	91,7
<i>M. avium intracellulare</i>	2	42	3,5	38	3,0
<i>M. kansasii</i>	1	10	0,8	8	0,6
<i>M. xenopi</i>	0	6	0,5	5	0,4
<i>Mycobacterium</i> spp.	2	53	4,4	54	4,3
<b>TOTAL</b>	<b>47</b>	<b>1.194</b>	<b>100,0</b>	<b>1.265</b>	<b>100,0</b>
<b>AGENTS CAUSANTS DE BACTERIÈMIES SENSE FOCUS</b>					
Meningococ grup B	0	10	2,7	6	2,1
Meningococ grup C	0	0	0,0	1	0,3
Altres meningococs i sense grup	0	19	5,1	7	2,4
<i>H. influenzae</i> serotipus B	0	0	0,0	0	0,0
<i>H. influenzae</i> serotipus no tipable i no B	5	30	8,1	24	8,2
Pneumococ	17	185	49,9	147	50,3
<i>S. typhi/paratyphi</i>	5	19	5,1	26	8,9
<i>S. agalactiae</i>	2	58	15,6	40	13,7
<i>L. monocytogenes</i>	9	50	13,5	41	14,0
<b>TOTAL</b>	<b>38</b>	<b>371</b>	<b>100,0</b>	<b>292</b>	<b>100,0</b>
<b>ALTRES MALALTIES INFECCIOSES</b>					
Pneumococ	0	1	0,2	4	1,0
<i>Brucella</i>	0	7	1,6	1	0,2
<i>R. conorii</i>	0	2	0,5	3	0,7
V. hepatitis A	0	30	7,1	16	3,9
V. hepatitis B	2	25	5,9	10	2,5
V. xarampió	0	7	1,6	31	7,6
V. rubeòla	0	0	0,0	0	0,0
<i>P. falciparum</i>	12	136	32,0	106	26,0
<i>P. vivax</i>	0	9	2,1	14	3,4
<i>P. ovale</i>	0	0	0,0	4	1,0
<i>P. malariae</i>	0	2	0,5	1	0,2
<i>Plasmodium</i> spp.	0	9	2,1	9	2,2
V. parotiditis	0	3	0,7	2	0,5
Dengue	0	11	2,6	4	1,0
<i>Leishmania</i>	0	18	4,2	8	2,0
<i>Leptospira</i>	0	0	0,0	3	0,7
<i>L. monocytogenes</i>	0	12	2,8	6	1,5
Altres agents	0	4	0,9	22	5,4
<i>Trypanosoma cruzi</i>	7	149	35,1	164	40,2
<b>TOTAL</b>	<b>21</b>	<b>425</b>	<b>100,0</b>	<b>408</b>	<b>100,0</b>

Percentatge de laboratoris declarants de la quadrisetmana: 73,5%.

<sup>1</sup> Laboratoris participants: [http://www20.gencat.cat/docs/canalsalut/Home%20Canal%20Salut/Professionals/Temes\\_de\\_salut/Vigilancia\\_epidemiologica/documents/labs\\_notif\\_microb.pdf](http://www20.gencat.cat/docs/canalsalut/Home%20Canal%20Salut/Professionals/Temes_de_salut/Vigilancia_epidemiologica/documents/labs_notif_microb.pdf)  
 \* El percentatge es refereix al nombre d'agents declarats en cada entitat clínica.

### Declaracions urgents de brots epidèmics. Setmanes 45 a 48. Distribució geogràfica

	Tipus de brot	Població	Àmbit	Nombre de casos	Taxa d'atac	Vehicle sospitós
<b>Barcelona província (excepte Barcelona ciutat)</b>						
<b>UVE Zona Barcelonès Nord i Maresme</b>	TIA	Mataró	Familiar	2	100	Bolets
	Legionel·la	Badalona	Comunitari	2	–	–
<b>UVE Costa de Ponent</b>	TIA	Hospitalet de Llobregat	Restaurant	7	–	Pollastre
	TIA	Castelldefels	Restaurant	5	–	–
	Anhini	Hospitalet de Llobregat	Hospitalari	4	–	–
<b>UVE Vallès Occidental i Vallès Oriental</b>	TIA	Granollers	Familiar	1	–	Bolets
	TIA	Terrassa	Restaurant	7	–	Ostres
	Oxiüriosis	Cerdanyola del Vallès	Escolar	2	–	–
	Tosferina	Ripollet	Familiar	3	–	–
<b>Barcelona Ciutat</b>	Legionel·la	Barcelona	Comunitari	2	–	–
	Tosferina	Barcelona	Familiar	5	–	–
<b>Girona</b>	TIA	Girona	Familiar	1	–	Bolets
	Sarna	Figueres	Escolar	–	–	–
	Tuberculosi	La Jonquera	Familiar	2	–	–
<b>Lleida</b>	TIA	Vilanova de Segrià	Familiar	2	–	Bolets
	Intoxicació gas	La Poble de Segur	Familiar	5	–	–
	Intoxicació gas	Alcarràs	Convivent no familiar	2	–	–
	Xarampió	Mollerussa	Familiar	3	–	–
<b>Terres de l'Ebre</b>	TIA	Terres de l'Ebre	Comunitari	27	Pollastre i derivats	–

\* TIA: toxiinfecció alimentària.

\*\* UVE: unitat de vigilància epidemiològica.

\*\*\*LGV: Limfogranuloma veneri.

Font: Direcció de Vigilància de Salut Pública. Agència de Salut Pública de Catalunya. Departament de Salut. Generalitat de Catalunya.

### Declaracions urgents de brots epidèmics. Setmanes 49 a 52. Distribució geogràfica

	Tipus de brot	Població	Àmbit	Nombre de casos	Taxa d'atac	Vehicle sospitós
<b>Barcelona província (excepte Barcelona ciutat)</b>						
<b>UVE Costa de Ponent</b>	TIA	Prat de Llobregat	Llar d'infants	18	–	Formatge
	TIA	Hospitalet de Llobregat	Menjador d'empresa	14	–	–
<b>UVE Vallès Occidental i Vallès Oriental</b>	TIA	Bellaterra	Restaurant	8	–	–
	Tosferina	Sabadell	Familiar	4	–	–
	Tosferina	Sant Quirze del Vallès	Familiar	2	–	–
	Tosferina	Sabadell	Familiar	2	–	–
	Tosferina	Sabadell	Familiar	3	–	–
<b>Barcelona Ciutat</b>	GEA	Barcelona	Escolar	–	–	–
	GEA	Barcelona	Restaurant	2	–	–
	TIA	Barcelona	Resaturant	9	–	Tonyina
	TIA	Barcelona	Restaurant	3	–	–
<b>Girona</b>	Tosferina	Girona	Familiar	2	–	–
<b>Lleida</b>	Dermatitis	Lleida	Familiar	10	–	–
<b>Tarragona</b>	TIA	Reus	Familiar	6	–	Ostres
	Sarna	Cambrils	Residència Sociosanitària	7	–	–

\* TIA: toxiinfecció alimentària.

\*\* UVE: unitat de vigilància epidemiològica.

\*\*\*LGV: Limfogranuloma veneri.

Font: Direcció de Vigilància de Salut Pública. Agència de Salut Pública de Catalunya. Departament de Salut. Generalitat de Catalunya.

**Director:** Pere Godoy.

**Adjunta de direcció:** Glòria Carmona.

**Consell de redacció:** Anna Puigdefàbregas, Esther Bigas, Luis Urbiztondo, Manuel Rabanal, Neus Rams, Rosa Gispert, Esteban Saltó, Vicenç Martínez, Victòria Castell, Josep Maria Suelves.

**Correcció de textos:** Secció de Planificació Lingüística.

**Subscripcions:** Direcció de Vigilància de Salut Pública (tel.: 935513674) / bec.salut@gencat.cat

© Agència de Salut Pública de Catalunya. Generalitat de Catalunya.