



Generalitat de Catalunya
Departament de Salut

La incapacitat temporal a Catalunya 2019, informe 12

24 novembre 2020

Situació de la incapacitat temporal a Catalunya (1)

Incapacitat temporal per contingències comunes:

1. Estudi de les baixes agregades. Casos vàlids.
2. Indicadors principals d'incapacitat temporal (IT) per contingència comuna (0-18 mesos). Evolució temporal darrers anys i gràfica.
3. Incidència mensual acumulada, per 100 persones afiliades.
4. Edat mitjana, per sexe.
- 5.1 Distribució dels grups diagnòstics, per sexe.
- 5.2. Distribució diagnòstics seleccionats, per tipus d'ocupació i sexe.
- 5.3. Distribució grups seleccionats per classe social ocupacional*, sexe i grup d'edat.
6. Incidència acumulada, per grups d'edat i sexe.
7. Incidència acumulada, per província.

* Classe social ocupacional basada en CNO-11. Gac Sanit. 2013; 27(3):263-272

Situació de la incapacitat temporal a Catalunya (2)

8. Distribució d'interval de durada, per sexe. Contribució al % d'altres.
9. Durada mitjana d'IT, per grups d'edat i sexe.
10. Dies en IT per contingència comuna per persona afiliada d'alta a la Seguretat Social*, per grups d'edat i sexe.
- 11.1. Durada i dies en IT, per grups diagnòstics, total.
- 11.2. Durada i dies en IT (principals grups diagnòstics).
- 11.3. Durada i dies en IT (grups diagnòstics per sexe).
- 11.4. Durada mitjana segons sexe, grup d'edat i classe social ocupacional CNO-11 (grups diagnòstics seleccionats i total)
12. Durada i dies en IT, per província.
13. Variació d'indicadors IT 2019 vs 2018 i representacions gràfiques.

*A efectes dels informes de la IT, sempre que s'esmenti persona afiliada indica treballador/a afiliada/ada d'alta, o assimilat/ada a l'alta, a la Seguretat Social.

Situació de la incapacitat temporal a Catalunya (3)

□ Incapacitat temporal per contingències professionals (IT-CP) a Catalunya. Notificacions al Sistema d'Informació de Gestió de la IT (SIGIT).

14.1. Introducció.

14.2. Estudi de les baixes per contingències professionals. Casos vàlids.

14.3. Edat mitjana, per sexe.

14.4. Distribució dels grups diagnòstics, per sexe.

14.5. Distribució d'interval de durada, per sexe.

14.6. Durada mitjana d'IT-CP, per grups d'edat i sexe.

14.7. Durada i dies en IT-CP, per grups diagnòstics i sexe.

14.8. Durada mitjana AT segons sexe, grup d'edat i classe social ocupacional CNO-11 (grups diagnòstics seleccionats i total)

14.9. Indicadors principals d'incapacitat temporal per contingència professional.

1. Estudi de les baixes agregades. Casos vàlids

Casos vàlids per a l'estudi de les baixes en relació a:

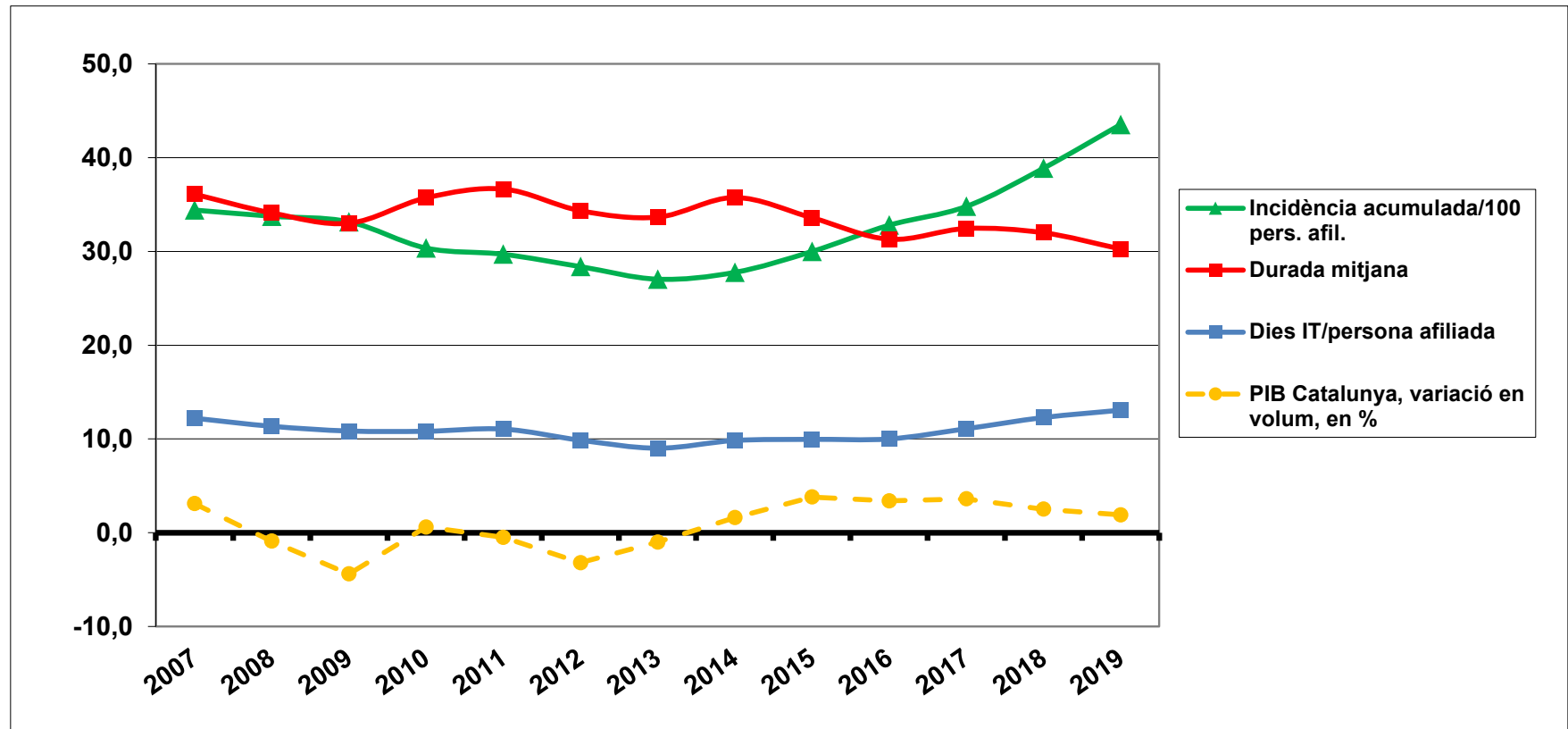
- a. Any i mes d'inici de la IT i de l'alta
- b. Sexe
- c. Grup d'edat
- d. Grup diagnòstic (CIM10MC)
- e. Règim d'afiliació
- f. Província

2. Indicadors principals d'IT per contingència comuna (0-18 mesos). De l'any 2014 al 2019

GENER-DESEMBRE	2014	2015	2016	2017	2018	2019	variació 18-19
Nombre persones afiliades (mitjana)	2.935.368	3.038.473	3.151.811	3.274.073	3.370.288	3.451.895	2,4%
Nombre IT iniciades (noves baixes)	815.250	910.023	1.035.137	1.137.922	1.310.211	1.502.640	14,7%
Incidència acumulada/100 pers. afil.	27,8	30,0	32,8	34,8	38,9	43,5	12,0%
Nombre IT 0-18 obertes final període	82.839	86.284	103.703	112.385	124.419	134.877	8,4%
Nombre persones afiliades final període	2.944.870	3.051.396	3.166.137	3.270.659	3.370.512	3.430.796	1,8%
Prevalença final període/100 pers.afil.	2,8	2,8	3,3	3,4	3,7	3,9	6,5%
Nombre d'altres d'IT	807.128	900.211	1.006.710	1.118.593	1.293.572	1.490.073	15,2%
Dies en IT (0-18 mesos)	28.850.701	30.233.772	31.500.030	36.288.554	41.375.061	45.079.973	9,0%
Durada mitjana	35,7	33,6	31,3	32,4	32,0	30,3	-5,4%
Durada mediana	7	7	5	5	4	4	0,0%
Dies IT/persona afiliada	9,8	10,0	10,0	11,1	12,3	13,1	6,4%



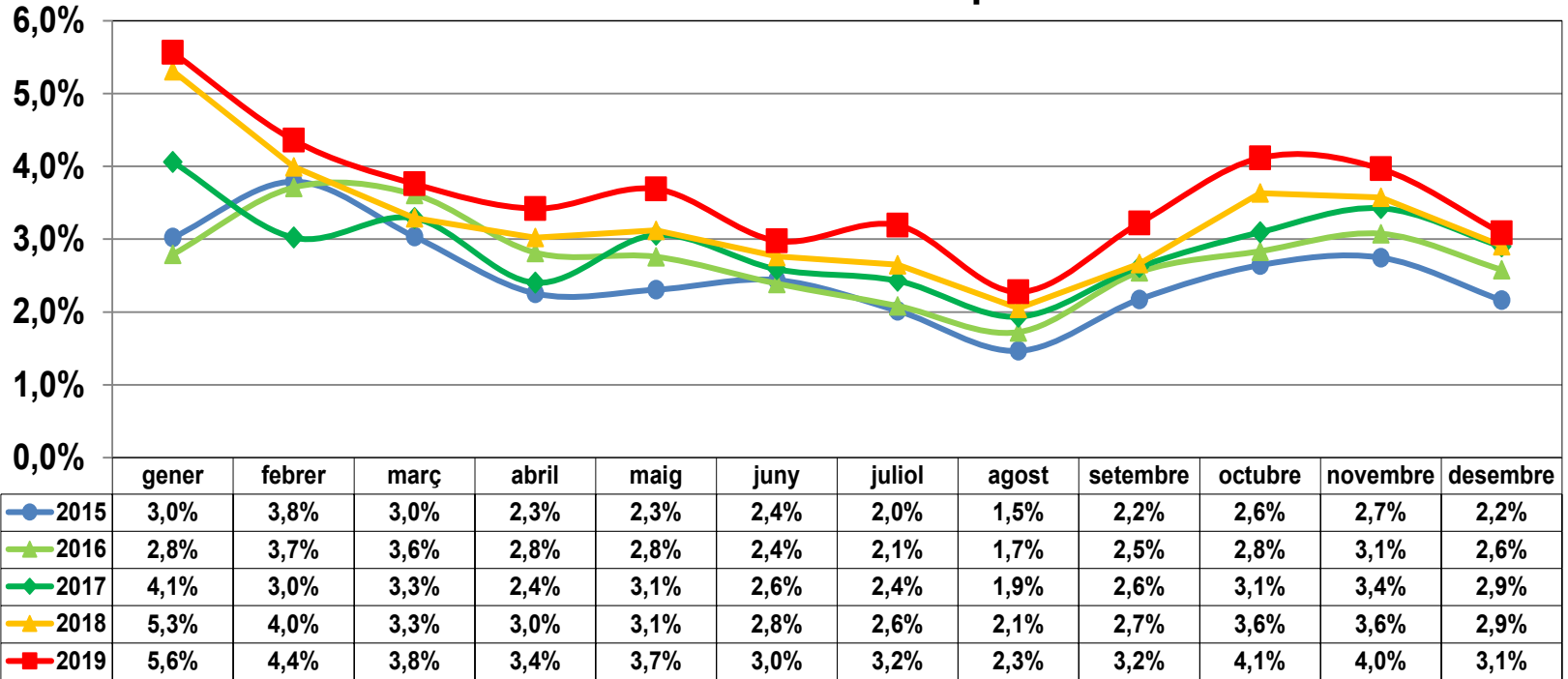
2.1 Indicadors principals d'IT per contingència comuna (0-18 mesos) 2007-2019. Representació gràfica



Producte interior brut. Variació en volum. Unitats: Tant per cent (base 2010) Font: Idescat. Comptes econòmics anuals de Catalunya.
<https://www.idescat.cat/pub/?id=aec&n=355&t=2019>

3. Incidència mensual acumulada per 100 persones afiliades

Incidence mensual: noves IT/100 persones afiliades



Gener-desembre	Incidence acumulada període	Variació %
2015	30,0%	
2016	32,8%	9,7%
2017	34,8%	5,8%
2018	38,9%	11,9%
2019	43,5%	12,0%

L'any 2019 presenta una incidència acumulada superior a la del 2018.

4. Edat mitjana, per sexe

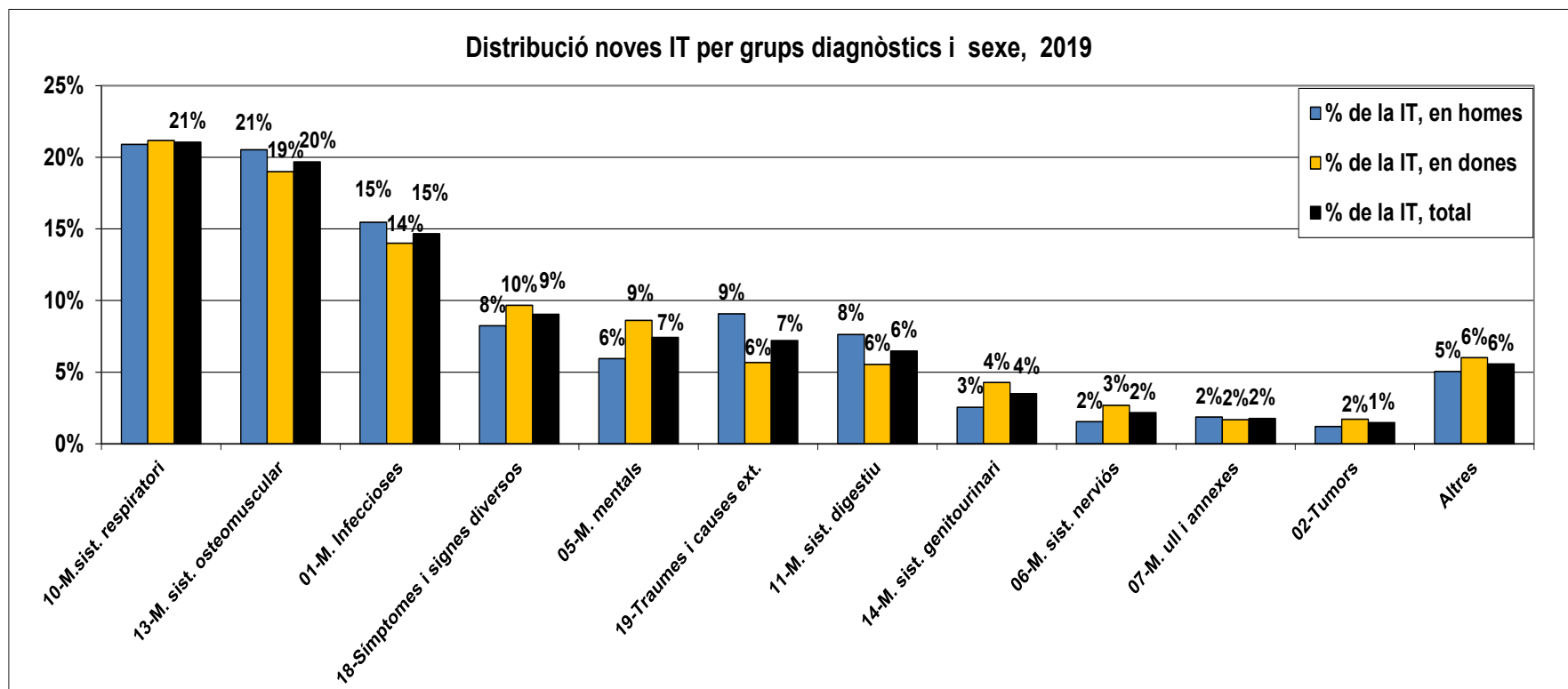
	Homes	Dones	Total
Baixes 2018	594.404	715.807	1.310.211
Edat mitjana	40,4	40,4	40,4
Desviació típica	11,6	11,6	11,6
Edat mediana	40,1	39,7	39,9

	Homes	Dones	Total
Baixes 2019	673.505	829.135	1.502.640
Edat mitjana	40,2	40,4	40,3
Desviació típica	11,7	11,7	11,7
Edat mediana	40,0	39,9	39,9

L'edat mitjana de les baixes tramitades és similar a la de l'any 2018.



5.1. Distribució dels grups diagnòstics, per sexe



L'any 2019 les IT per malalties respiratòries són les més freqüents, seguides de les malalties osteomusculars. Les malalties mentals representen el 7% de les noves IT (7% en el 2018).



5.2. Distribució diagnòstics seleccionats (algunes patologies sentinella de possible relació amb el treball), per tipus d'ocupació* i sexe.

% del diagnòstic sentinella en la IT en homes, per tipus d'ocupació

Tipus d'ocupació per CNO	Asma	Dermatitis	Epicondilitis/ Epitrocleititis	Hipoacusia	Manegot rotadors	Mesotelioma	S. Canal carpiana	T. de De Quervain	% grup sentinella respecte total IT homes
No manual	0,4%	0,0%	0,2%	0,0%	0,7%	0,0%	0,1%	0,0%	1,4%
Manual	0,4%	0,0%	0,4%	0,0%	1,1%	0,0%	0,2%	0,1%	2,2%
Total	0,4%	0,0%	0,3%	0,0%	0,9%	0,0%	0,2%	0,1%	1,9%

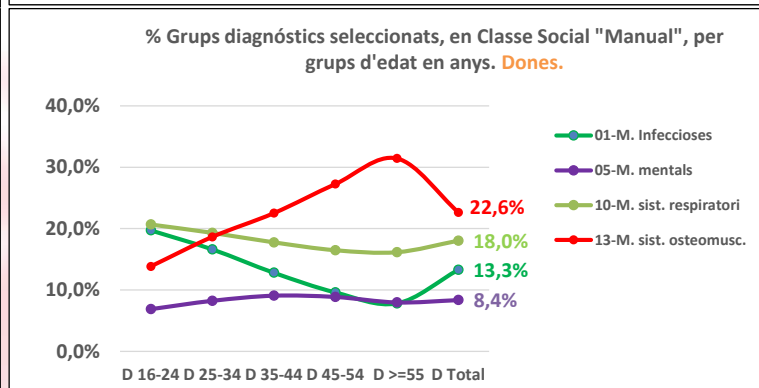
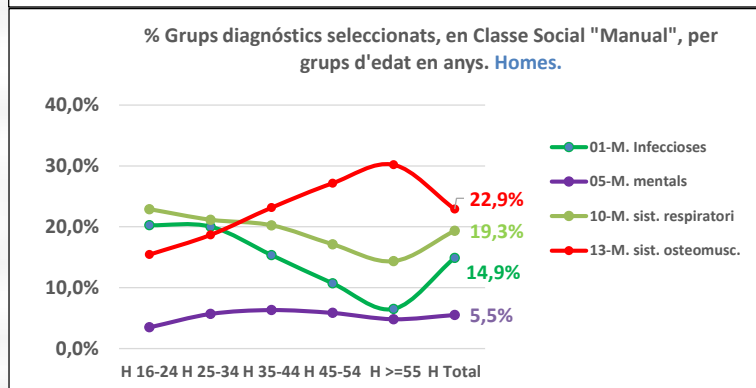
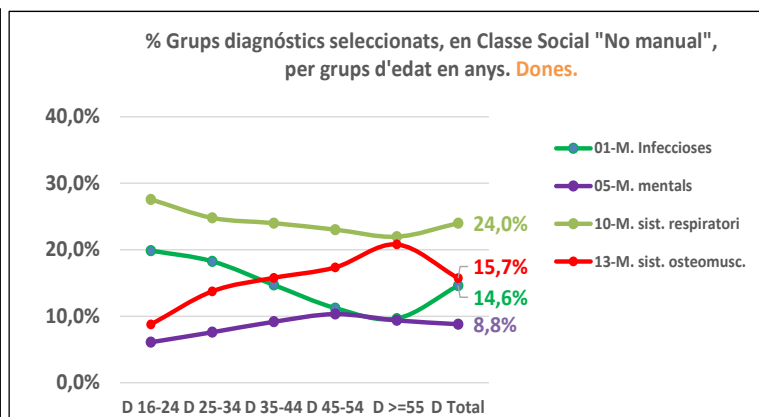
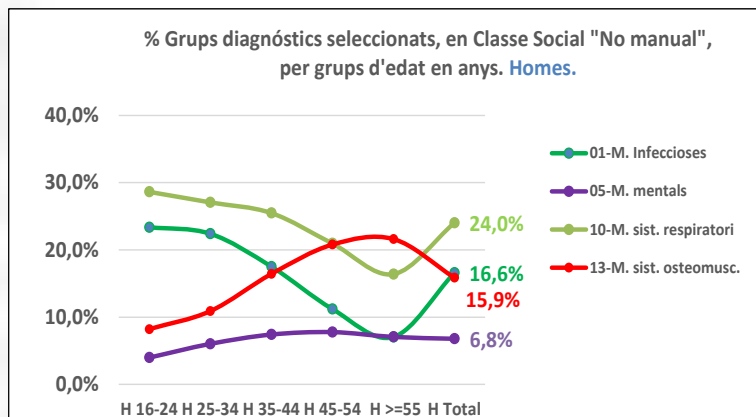
% del diagnòstic sentinella de la IT en dones, per tipus d'ocupació

Tipus d'ocupació per CNO	Asma	Dermatitis	Epicondilitis/ Epitrocleititis	Hipoacusia	Manegot rotadors	Mesotelioma	S. Canal carpiana	T. de De Quervain	% grup sentinella respecte total IT dones
No manual	0,6%	0,0%	0,1%	0,0%	0,6%	0,0%	0,2%	0,1%	1,6%
Manual	0,6%	0,1%	0,4%	0,0%	1,2%	0,0%	0,6%	0,2%	3,0%
Total	0,6%	0,0%	0,3%	0,0%	0,9%	0,0%	0,4%	0,1%	2,3%

Tant en homes com en dones, hi ha un % més alt de diagnòstics sentinella per possible relació laboral en les ocupacions manuals que en les no manuals. La distribució és molt similar a la de 2018.

* Classe social ocupacional basada en CNO-11. Gac Sanit. 2013; 27(3):263-272

5.3. Distribució grups seleccionats per classe social ocupacional*, sexe i grup d'edat.



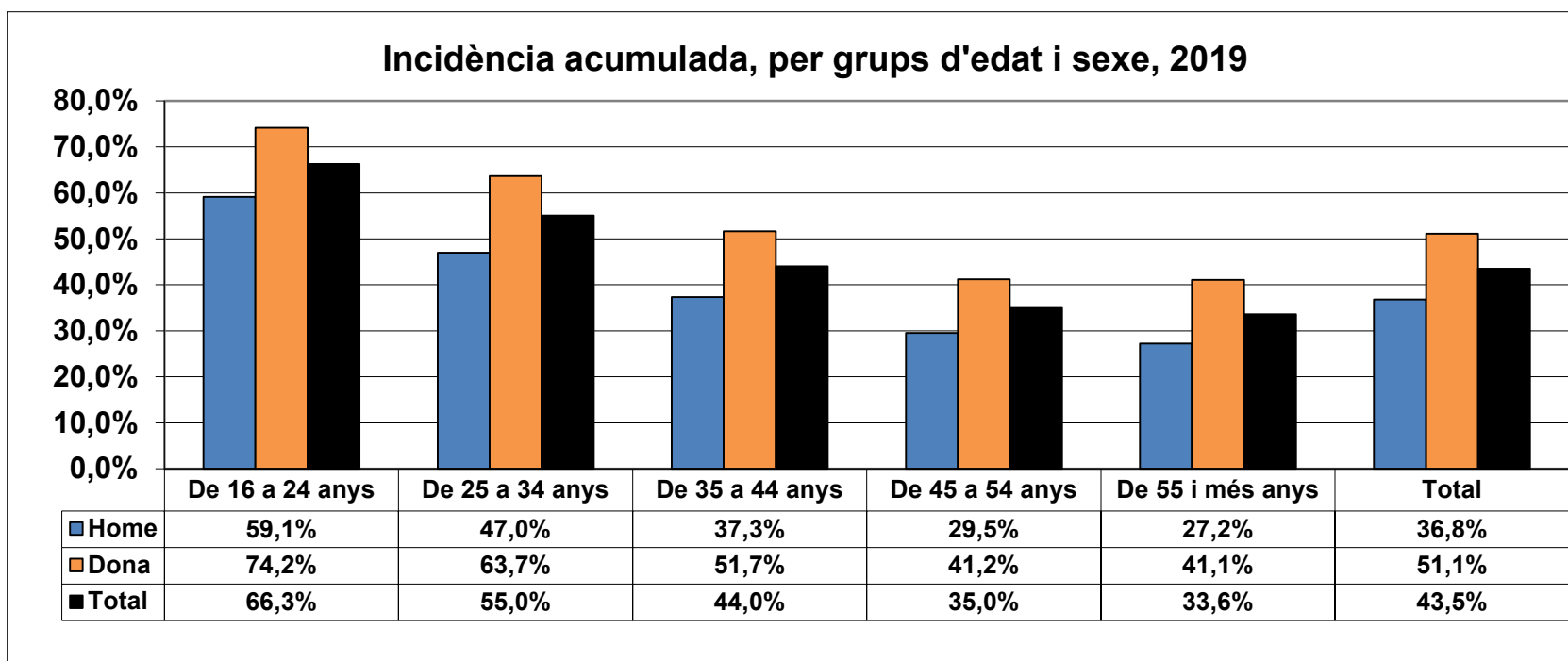
El grup de malalties osteomusculars és més freqüent en la classe social de “treballadors/ores manuals” que en la classe no manual, en els dos sexes. El grup de malalties mentals és més freqüent en la classe social de “treballadors/ores no manuals” que en la classe manual, en els dos sexes.

* Classe social ocupacional basada en CNO-11. Gac Sanit. 2013; 27(3):263-272



Generalitat de Catalunya
Departament de Salut

6. Incidència acumulada, per grups d'edat i sexe



Total 2018 **57,0%** **48,5%** **39,0%** **31,6%** **31,1%** **38,9%**

Nota: Persones afiliades en alta publicats per la Tresoreria General de la Seguretat Social. Font: <http://www.seg-social.es>

L'augment global de la incidència acumulada del 2019 respecte del 2018 és del 12,0% (10,9% els homes, 12,8% les dones). El grup d'edat on augmenta més la incidència acumulada és el grup de 16-24 anys (16,4% els homes, 16,3% les dones).

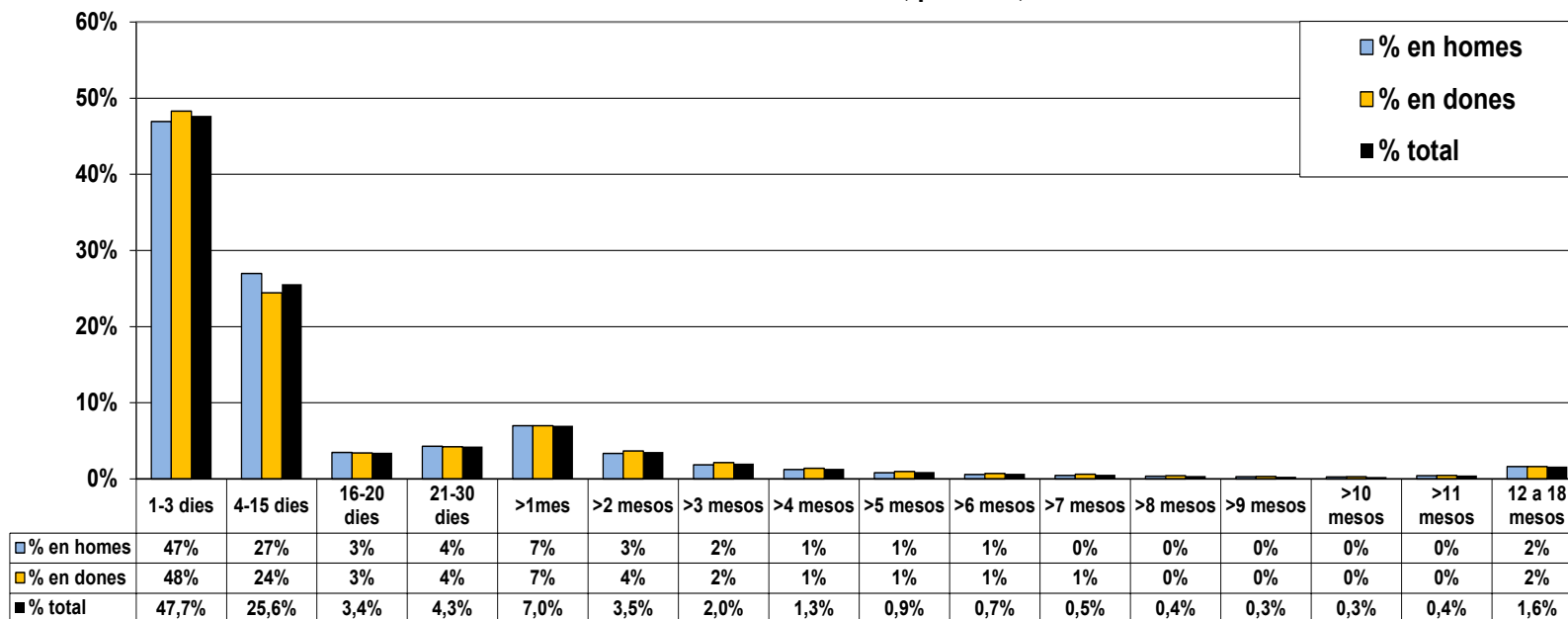
7. Incidència acumulada per província.

PROVINCIA	Incidència 2019	Incidència 2018	Variació 18-19
Barcelona	46,1%	41,3%	11,6%
Girona	34,0%	29,5%	15,1%
Lleida	30,9%	27,0%	14,5%
Tarragona	40,2%	35,8%	12,1%
Total	43,5%	38,9%	12,0%

L'augment de la incidència s'observa a totes les províncies.

8. Distribució d'interval de durada, per sexe

Distribució % durada de les altes, per sexe, 2019



S'observa un petit increment de les baixes molt curtes i curtes respecte de la distribució de les durades de l'any 2018:

- El 47,7 % de les altes duren entre 1-3 dies (44% el 2018).
- El 73,3 % de les altes duren entre 1-15 dies (71% el 2018).
- El 81,0 % de les altes duren entre 1-30 dies (80% el 2018).

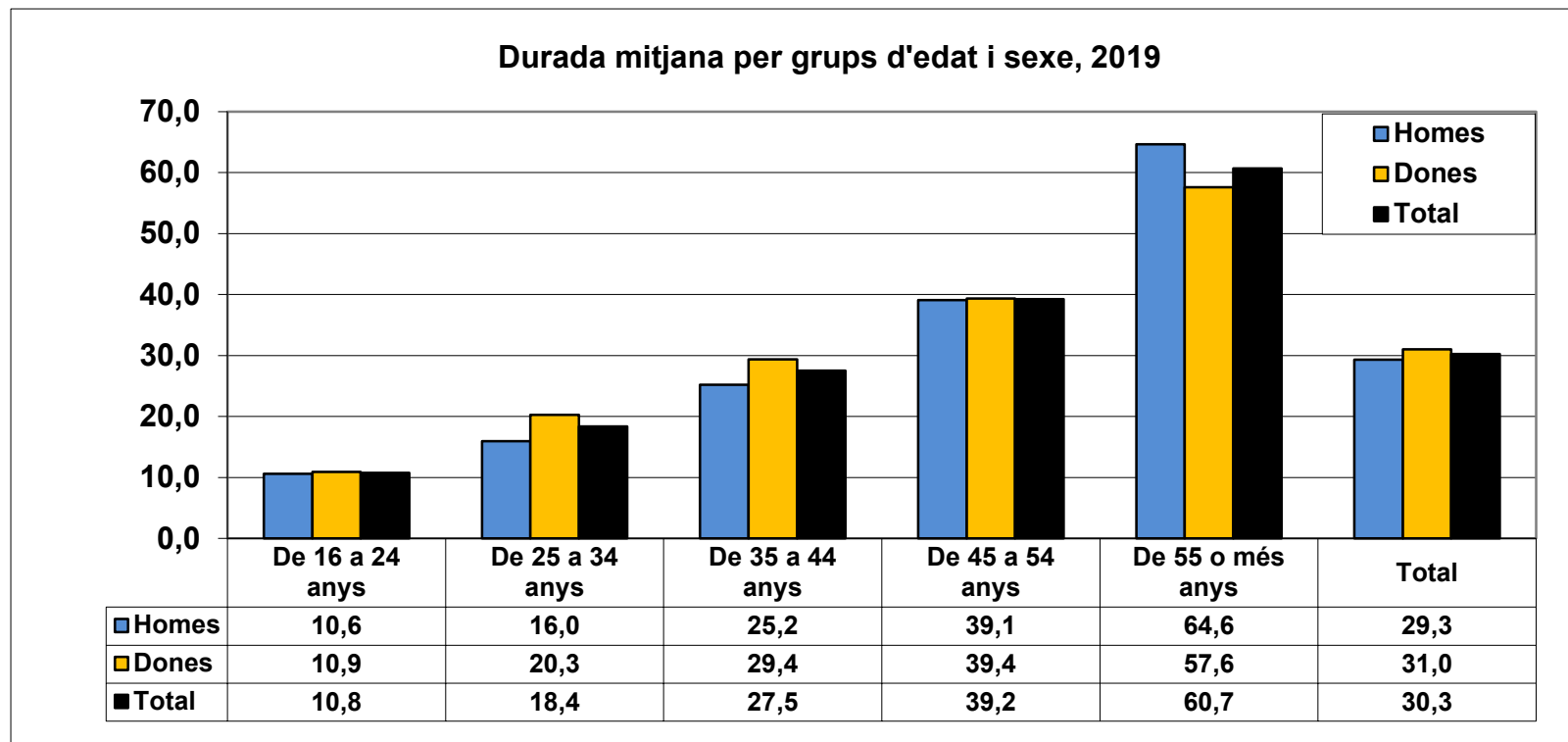
La durada mediana es manté en 4 dies.

8.1. Intervalls de durada: contribució al % d'altres i dels dies en IT

Durada de les altes	N	Dies en IT	% de les altes	% dels dies en IT
1-3 dies	710.550	1.313.910	47,7%	2,9%
4-15 dies	381.125	2.745.304	25,6%	6,1%
16-20 dies	51.309	917.036	3,4%	2,0%
21-30 dies	63.477	1.581.793	4,3%	3,5%
1-2 mesos	104.269	4.443.286	7,0%	9,9%
2-3 mesos	52.720	3.842.740	3,5%	8,5%
3-4 mesos	29.982	3.094.247	2,0%	6,9%
4-12 mesos	72.393	14.942.574	4,9%	33,1%
12-18 mesos	24.248	12.198.088	1,6%	27,1%
Total 2019	1.490.073	45.078.978	100,0%	100,0%

Cal assenyalar que hi ha un 1,6% de les IT (1,7% el 2018) que duren més de 12 mesos i que **des del seu inici** sumen el 27,1% de tots els dies en IT (26,7% el 2018).

9. Durada mitjana d'IT, per grups d'edat i sexe



2018

11,5

19,4

28,4

41,5

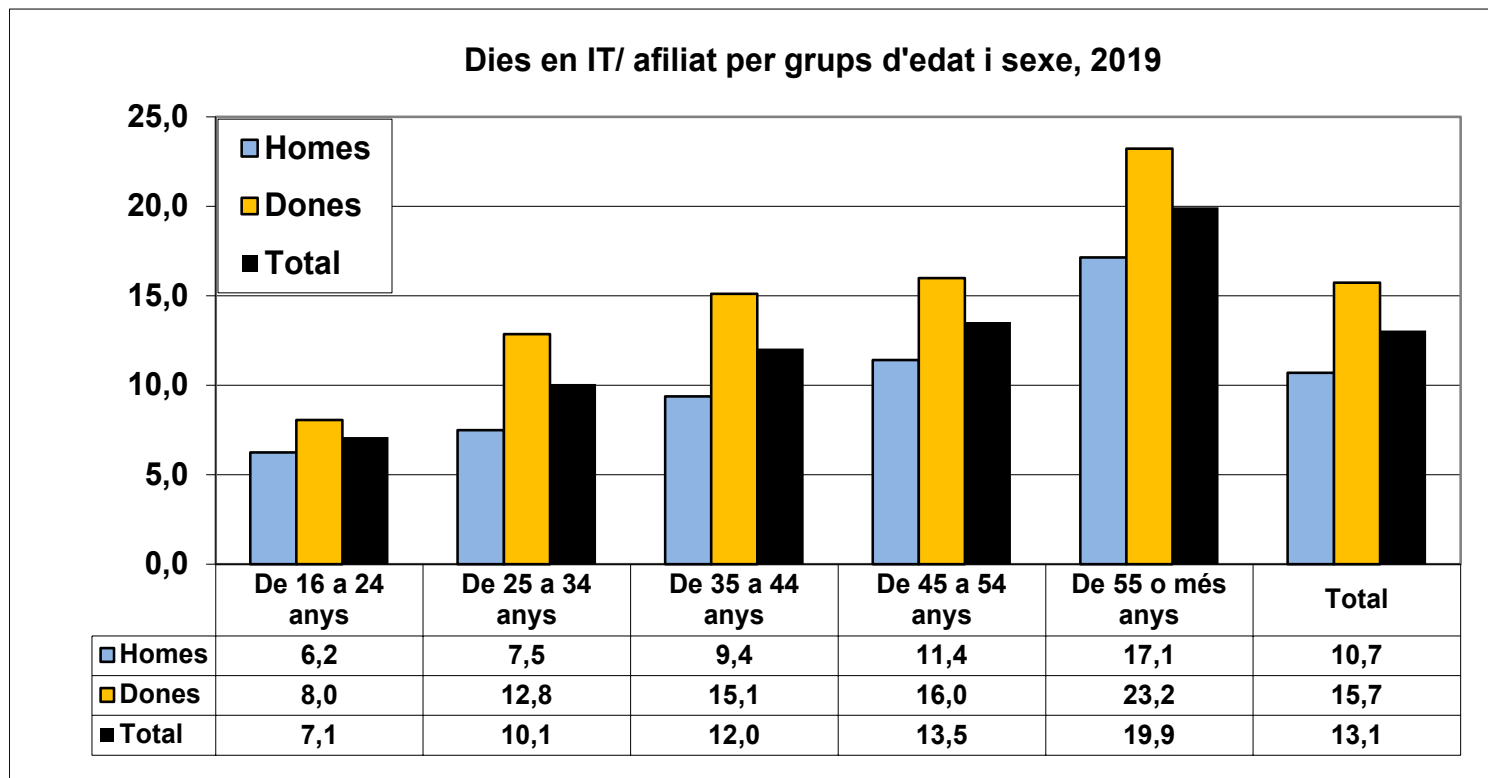
64,4

32,0

La durada mitjana és de 30,3 dies i ha disminuït un 5,4% respecte de 2018 (32,0 dies) en els dos sexes i en tots els grups d'edat. La durada mitjana és més alta en les dones que en els homes excepte en el grup de 55 o més anys.



10. Dies en IT per persona afiliada, per grups d'edat i sexe



2018

6,5

9,3

11,0

12,9

19,6

12,3

La suma de dies en IT per persona afiliada el 2019 ha augmentat un 13,1% respecte del 2018. L'augment de la incidència, i també de la durada en alguns grups diagnòstics, explica aquest resultat.



11.1 Durada i dies en IT, per grups diagnòstics, total

Altes 2019, grups diagnòstics	N	Durada mitjana IT	Durada mediana IT	Dies en IT (altes)
13-M. sist. osteomuscular	291.264	51,9	11	15.119.728
05-M. mentals	107.213	72,3	23	7.755.452
19-Traumes i causes ext.	106.829	53,0	19	5.666.400
02-Tumors	21.224	131,4	44	2.787.936
11-M. sist. digestiu	96.787	21,2	3	2.052.435
18-Símpt. i signes diversos	134.922	14,4	2	1.948.960
10-M. sist. respiratori	317.224	6,0	3	1.904.671
09-M. sist. circulatori	20.962	90,1	30	1.889.064
06-M. sist. nerviós	32.177	37,2	2	1.197.471
14-M. sist. genitourinari	52.436	22,0	5	1.154.652
15-Gestació, part i puerperi	14.312	59,7	26	853.785
01-M. Infeccioses	220.609	3,5	2	769.823
07-M. ull i annexes	26.332	24,6	6	646.754
12-M. pell i teixit subcutani	18.716	24,2	7	453.070
04-M. endocrines	5.415	61,5	26	332.950
08-M. oïda	20.251	15,5	3	312.926
03-M. sang i immunològiques	1.846	67,1	26	123.868
17-M. congènites	1.554	70,8	23	110.028
Total	1.490.073	30,3	4	45.079.973

Els primers quatre grups en consum de dies en IT són els mateixos que el 2018.

11.2. Durada i dies en IT (principals grups diagnòstics)

Altes 2019, grups diagnòstics	% del N total d'IT	Durada mitjana IT	Durada mediana IT	% del total de dies en IT
13-M. sist. osteomuscular	19,5%	51,9	11,0	33,5%
05-M. mentals	7,2%	72,3	23,0	17,2%
19-Traumes i altres causes ext.	7,2%	53,0	19,0	12,6%
02-Tumors	1,4%	131,4	44,0	6,2%
	35,3%			69,5%

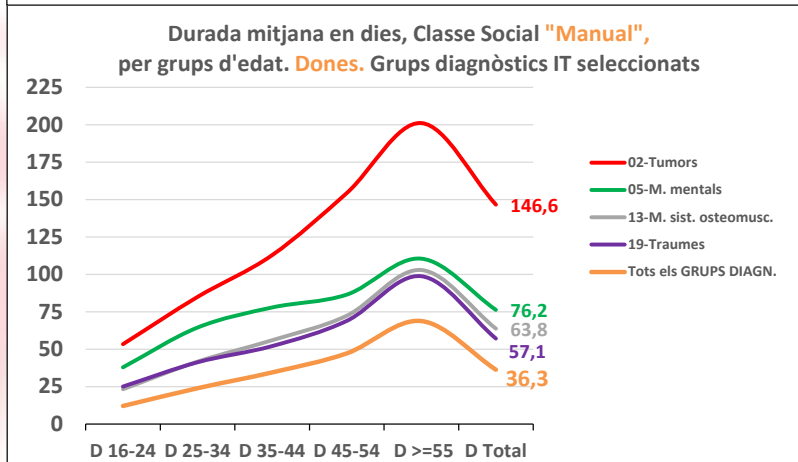
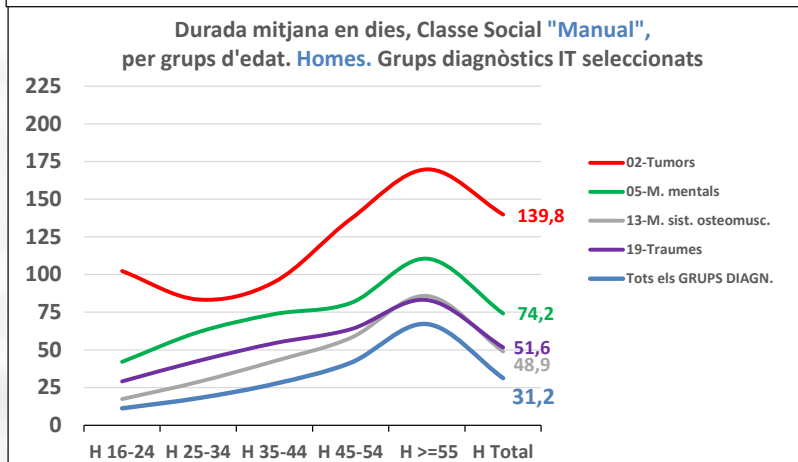
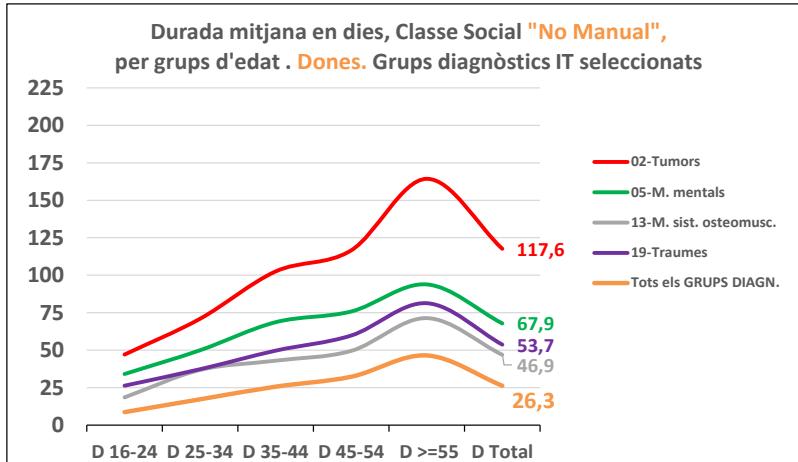
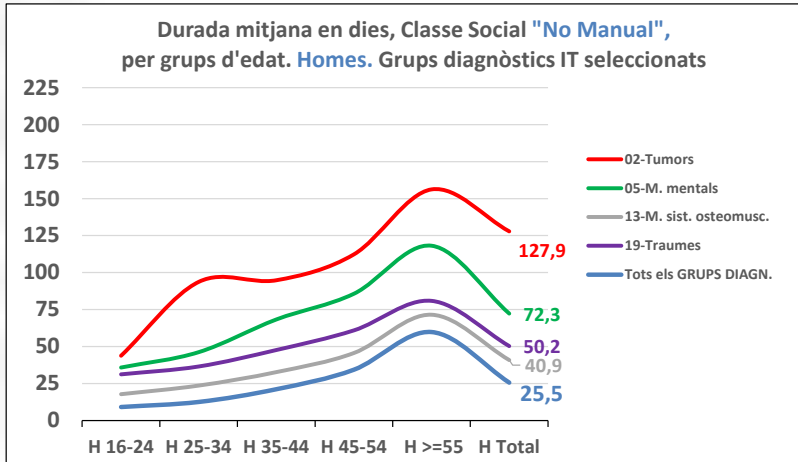
Els primers quatre grups que consumeixen més dies en IT són els mateixos que el 2018. A més de ser freqüents, tenen durades mitjanes llargues, tot i que les han reduït respecte de 2018.

11.3. Durada i dies en IT (grups diagnòstics per sexe)

Altes 2019, grups diagnòstics	N		Durada mitjana IT		Durada mediana IT		Dies en IT (altes)		Dies en IT/persona afiliada	
	Homes	Dones	Homes	Dones	Homes	Dones	Homes	Dones	Homes	Dones
13-M. sist. osteomuscular	136.353	154.911	46,8	56,4	9	14	6.383.026	8.736.702	3,5	5,4
05-M. mentals	38.573	68.640	73,4	71,7	22	23	2.832.726	4.922.726	1,5	3,0
19-Traumes i causes ext.	60.312	46.517	51,2	55,4	19	19	3.087.744	2.578.656	1,7	1,6
02-Tumors	7.574	13.650	135,1	129,3	47	43	1.022.859	1.765.077	0,6	1,1
11-M. sist. digestiu	51.075	45.712	23,8	18,3	4	3	1.215.524	836.911	0,7	0,5
18-Símt. i signes diversos	55.180	79.742	13,1	15,4	2	2	722.850	1.226.110	0,4	0,8
10-M. sist. respiratori	141.173	176.051	6,2	5,9	3	3	871.696	1.032.975	0,5	0,6
09-M. sist. circulatori	12.195	8.767	105,5	68,7	35	22	1.287.124	601.940	0,7	0,4
06-M. sist. nerviós	10.239	21.938	43,3	34,4	3	2	443.432	754.039	0,2	0,5
14-M. sist. genitourinari	17.130	35.306	24,6	20,8	7	4	420.753	733.899	0,2	0,5
15-Gestació, part i puerperi	0	14.312	0,0	59,7	0	26	0	853.785	0,0	0,5
01-M. infeccioses	104.384	116.225	3,5	3,4	2	2	369.075	400.748	0,2	0,2
07-M. ull i annexes	12.479	13.853	26,6	22,8	7	5	331.389	315.365	0,2	0,2
12-M. pell i teixit subcutani	10.483	8.233	25,2	22,9	8	6	264.635	188.435	0,1	0,1
04-M. endocrines	1.992	3.423	59,7	62,5	20	30	118.865	214.085	0,1	0,1
08-M. oïda	7.800	12.451	16,3	14,9	4	3	127.396	185.530	0,1	0,1
03-M. sang i immunol.	360	1.486	83,0	63,3	26,5	26	29.874	93.994	0,0	0,1
17-M. congènites	686	868	71,4	70,3	26	22,5	49.014	61.014	0,0	0,0
Total	667.988	822.085	29,3	31,0	4	4	19.577.982	25.501.991	10,7	15,7

En l'anàlisi per sexe, s'observa que els dies en IT/persona afiliada són més alts en dones que en homes en global i en diversos grups diagnòstics, destacant les malalties osteomusculars, les mentals i els tumors. En canvi, els homes tenen, respecte de les dones, més dies en IT per persona afiliada en els grups de traumes-causes externes i malalties circulatories.

11.4. Durada mitjana segons sexe, grup d'edat i classe social ocupacional CNO-11 (grups diagnòstics seleccionats i total)



La durada mitjana de la IT és de 29,3 dies en homes i 31,0 dies en dones. En ambdós sexes, les IT de classe social ocupacional “manual” tenen una durada més llarga que si la classe social és “no manual”, per a tots els grups diagnòstics seleccionats.

12. Durada i dies en IT, per província

PROVÍNCIA	Durada mitjana	Durada mediana	Dies en IT	Dies IT/ persona afiliada 2019	Dies IT/ persona afiliada 2018	Variació 18-19
Barcelona	28,8	3	34.510.851	13,2	12,4	6,2%
Girona	35,9	5	3.875.148	11,7	11,0	6,3%
Lleida	40,3	7	2.371.615	12,4	11,1	11,4%
Tarragona	34,8	5	4.322.359	13,8	13,1	5,5%
Total	30,3	4	45.079.973	13,1	12,3	6,4%

Pel que fa a les províncies, totes han augmentat el nombre de dies en IT per persona afiliada respecte de l'any 2018.

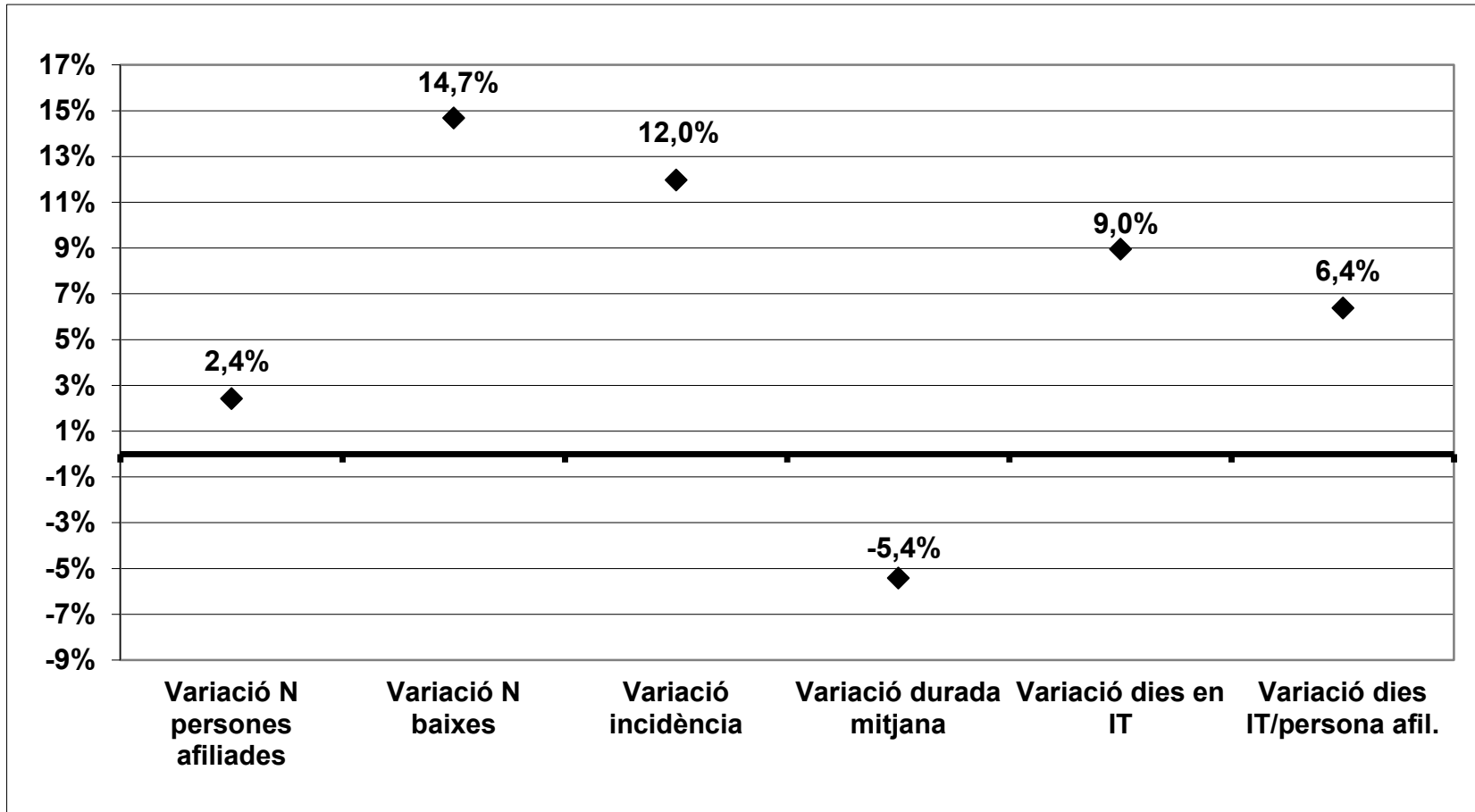
13. Variació d'indicadors d'IT 2019 vs 2018

2018	Règim general	Altres règims	Total
Baixes tramitades	1.253.261	56.950	1.310.211
% Homes	44,6%	61,4%	45,4%
% Dones	55,4%	38,6%	54,6%
Edat mitjana	40,1	47,3	40,4
Afiliació 2018, mitjana	2.812.305	557.983	3.370.288
Prevalença desembre 18			3,7%
Incidència acumulada	44,6%	10,2%	38,9%
Altes tramitades	1.240.890	52.682	1.293.572
Dies en IT	37.118.986	4.256.075	41.375.061
Durada mitjana de la IT	29,9	80,8	32,0
Durada mediana de la IT	4	35	4
Dies en IT/persona afiliada	13,2	7,6	12,3

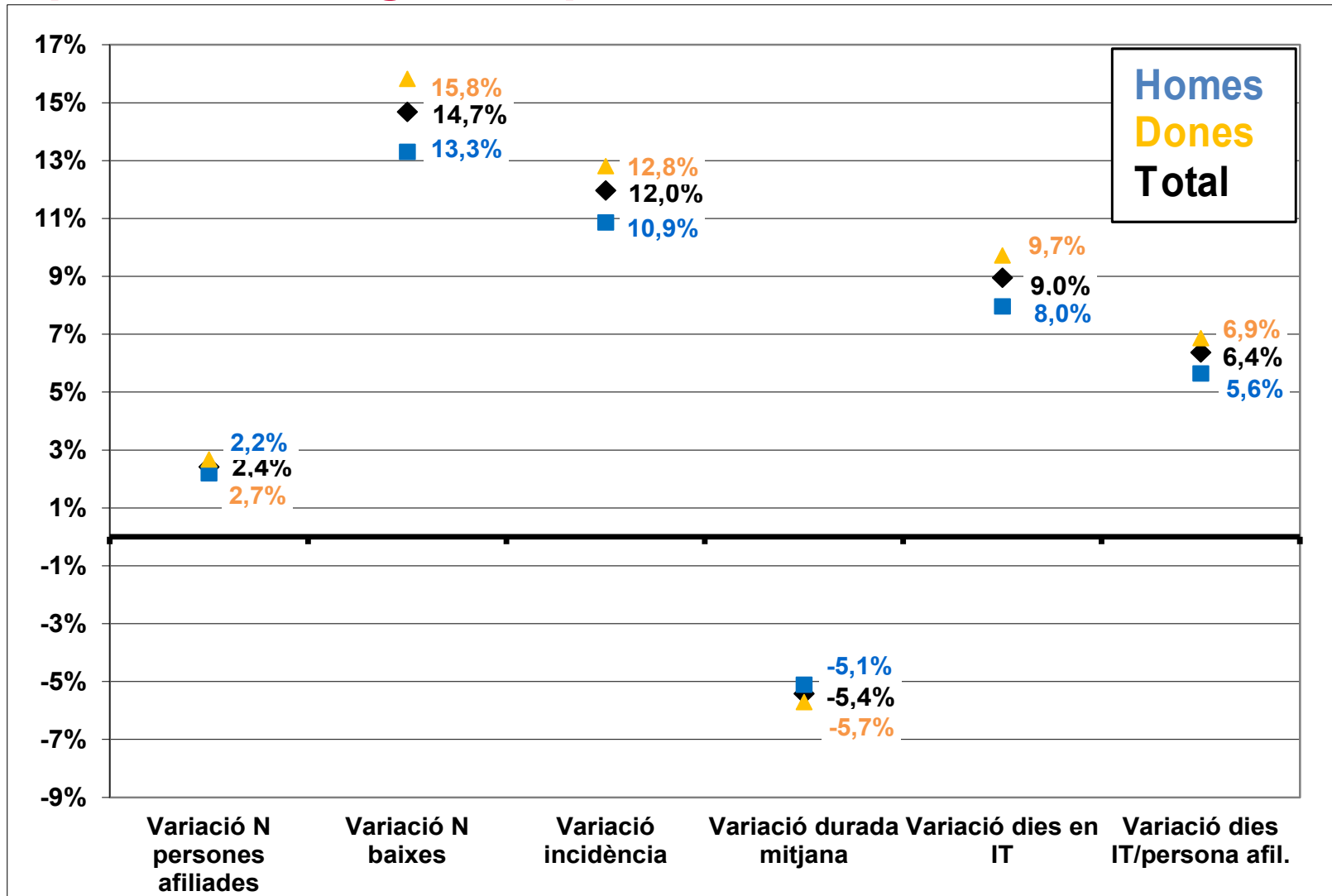
2019	Règim general	Altres règims	Total
Baixes tramitades	1.437.548	65.092	1.502.640
% Homes	44,1%	60,3%	44,8%
% Dones	55,9%	39,7%	55,2%
Edat mitjana	40,1	47,7	40,3
Afiliació 2019, mitjana	2.894.589	557.306	3.451.895
Prevalença desembre 19			3,9%
Incidència acumulada	49,7%	11,7%	43,5%
Altes tramitades	1.430.210	59.863	1.490.073
Dies en IT	39.969.678	5.110.295	45.079.973
Durada mitjana de la IT	27,9	85,4	30,3
Durada mediana de la IT	4	36	4
Dies en IT/persona afiliada	13,8	9,2	13,1



13.1. Variació d'indicadors 2019 vs 2018, representació gràfica



13.2. Variació d'indicadors 2019 vs 2018, representació gràfica per sexe



14.1 Informe sobre la incapacitat temporal per contingències professionals (IT-CP) a Catalunya. Introducció (1)

- ❑ La contingència professional és la causa d'aquelles IT que s'han produït per accident de treball (AT) o per malaltia professional (MP).
- ❑ La baixa, l'alta fins als 365 dies, l'assistència sanitària i la prestació econòmica d'aquestes IT corresponen generalment a les mútues col·laboradores amb la Seguretat Social (MCSS). En alguns casos la baixa, l'alta fins els 365 dies i l'assistència sanitària corresponen al Servei Públic de Salut i la prestació econòmica correspon a l'INSS. A Catalunya les notificacions d'AT i MP les gestiona i publica el Departament de Treball, Afers Socials i Famílies (DTSF).
- ❑ Les actuacions per a la prevenció de riscos en el lloc de treball corresponen a l'empresa i als treballadors designats o als serveis de prevenció propis o aliens que te cada empresa, sota el control de l'autoritat laboral. A Catalunya l'autoritat laboral és el Departament de Treball, Afers Socials i Famílies (DTSF).



14.1 Informe sobre la incapacitat temporal per contingències professionals (IT-CP) a Catalunya. Introducció (2)

- ❑ L'ICAM està directa o indirectament involucrat en la gestió dels processos IT-CP quan actua en:
 - El control de totes les IT-CP amb durada superior a 365 dies. Cal el dictamen de l'ICAM perquè l'INSS resolgui si és pròrroga, alta o IP.
 - El control de les IT-CP que tenen com a mútua a l'INSS.
 - Les reclamacions dels treballadors per alta d'una IT-CP.
 - Les determinacions de contingència de les IT amb possible antecedent d'IT-CP, on l'organisme competent per resoldre-les és l'INSS.
 - Les sol·licituds d'IP o les valoracions de seqüeles derivades de contingències professionals.



14.1 Informe sobre la incapacitat temporal per contingències professionals (IT-CP) a Catalunya. Introducció (3)

- ❑ Aquest informe descriu les dades d'IT per AT i MP que les mútues col·laboradores amb la Seguretat Social han notificat al SIGIT l'any 2019. **El % de notificació al SIGIT respecte de les declaracions als sistemes d'informació del Ministeri d'Ocupació i Seguretat Social s'estima que és del 86,5% l'any 2019.** Els episodis d'IT-CP notificats al SIGIT inclouen tots els règims, tots els tipus de contracte i tant els AT en jornada de treball com els in itinere. Les dades disponibles a l'informe són l'edat, el sexe, el grup diagnòstic de la IT-CP i la durada i no inclouen mecanismes de la lesió, parts del cos afectades, ni altres variables que no s'utilitzen en la gestió de les IT-CP.
- ❑ La nostra mostra aporta dades sobre els grups diagnòstics d'una part de les IT per lesions i malalties reconegudes com a laborals pel sistema de Seguretat Social i el seu perfil edat-sexe-durada. L'informe no pretén, en cap cas, ser comparable amb les dades totals de sinistralitat (amb o sense IT-CP) que gestiona i publicita el DTSSF, ni es pronuncia sobre temes de seguretat i salut laborals.

14.2. Estudi de les baixes per CP agregades. Casos vàlids

Casos vàlids per a l'estudi de les baixes per contingència professional (IT-CP) en relació a:

- a. Any d'inici de la IT-CP
- b. Sexe
- c. Grup d'edat
- d. Grup diagnòstic (ICD10MC)
- e. Tipus de contingència professional: accident de treball (AT) o malaltia professional (MP)

Durant l'any 2019 s'han notificat al SIGIT 111.129 noves baixes i 111.541 altes IT-CP.

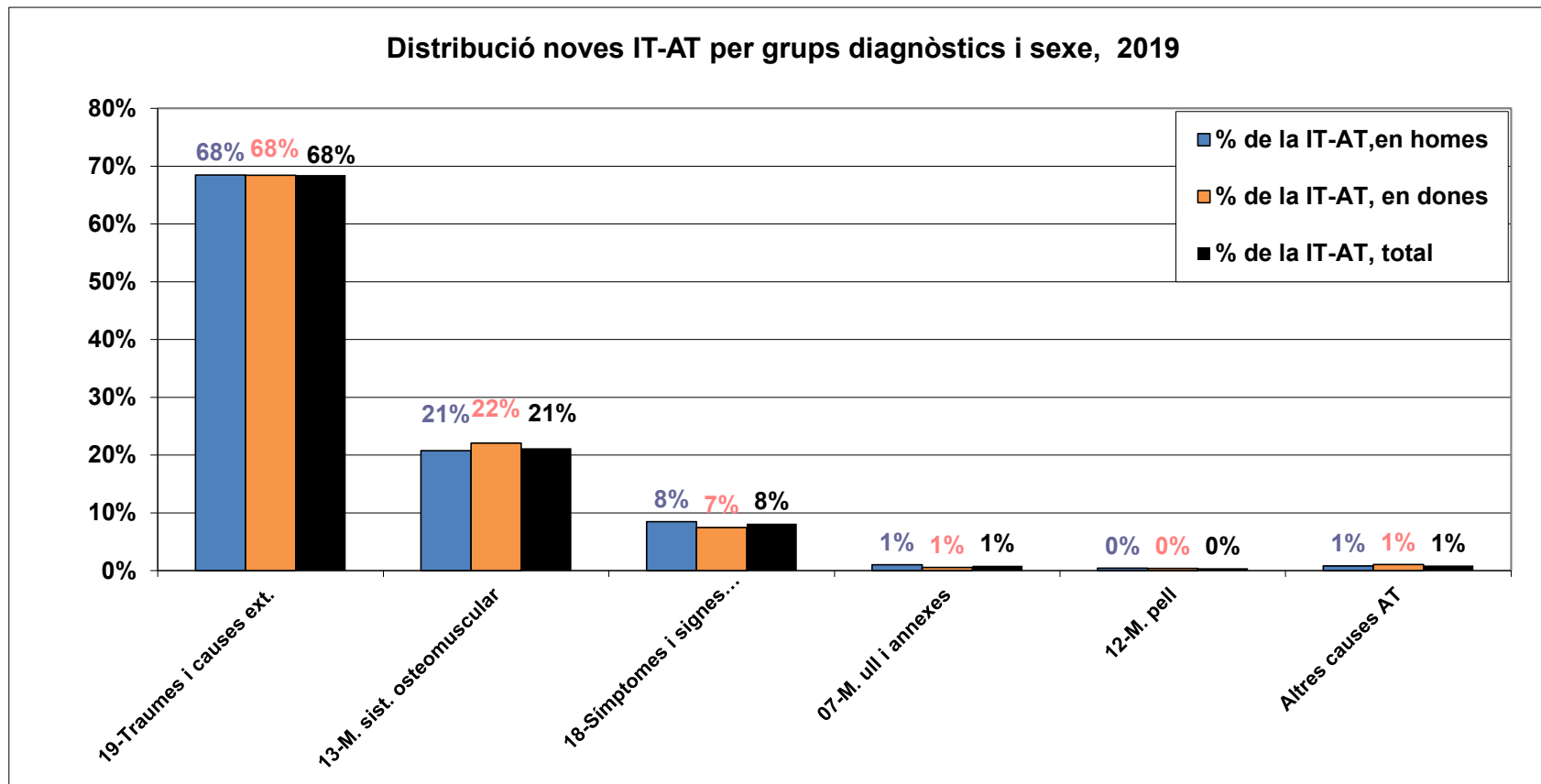
14.3. Edat mitjana, per sexe

	Accident de treball (AT)			Malaltia professional (MP)		
	Homes	Dones	Total	Homes	Dones	Total
Baixes tramitades 2018	63.211	33.059	96.270	351	395	746
Edat mitjana	41,1	42,3	41,5	44,2	44,1	44,1
Desviació típica	10,9	11,6	11,2	9,5	9,9	9,7
Edat mediana	41,2	42,7	41,6	43,5	44,4	43,9

	Accident de treball (AT)			Malaltia professional (MP)		
	Homes	Dones	Total	Homes	Dones	Total
Baixes tramitades 2019	73.354	36.949	110.303	396	430	826
Edat mitjana	41,5	42,5	41,8	43,9	45,8	44,9
Desviació típica	11,1	11,7	11,3	9,3	9,1	9,2
Edat mediana	41,8	43,0	42,2	43,9	46,2	45,1

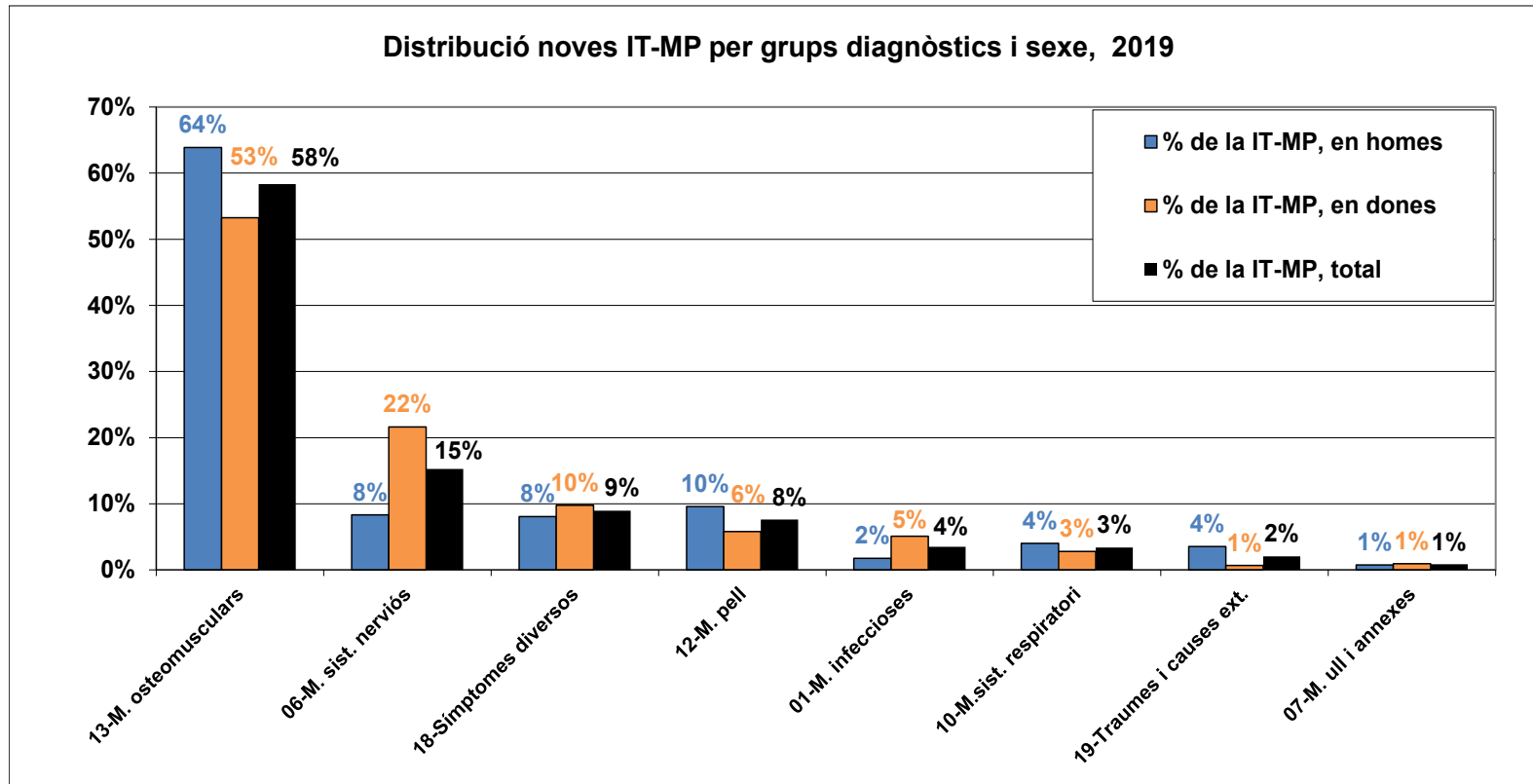
Durant el 2019 s'han declarat al SIGIT més AT i més MP que durant el 2018. L'edat mitjana en cada categoria és similar a la de l'any 2018.

14.4.1. Distribució dels grups diagnòstics per sexe, IT-AT



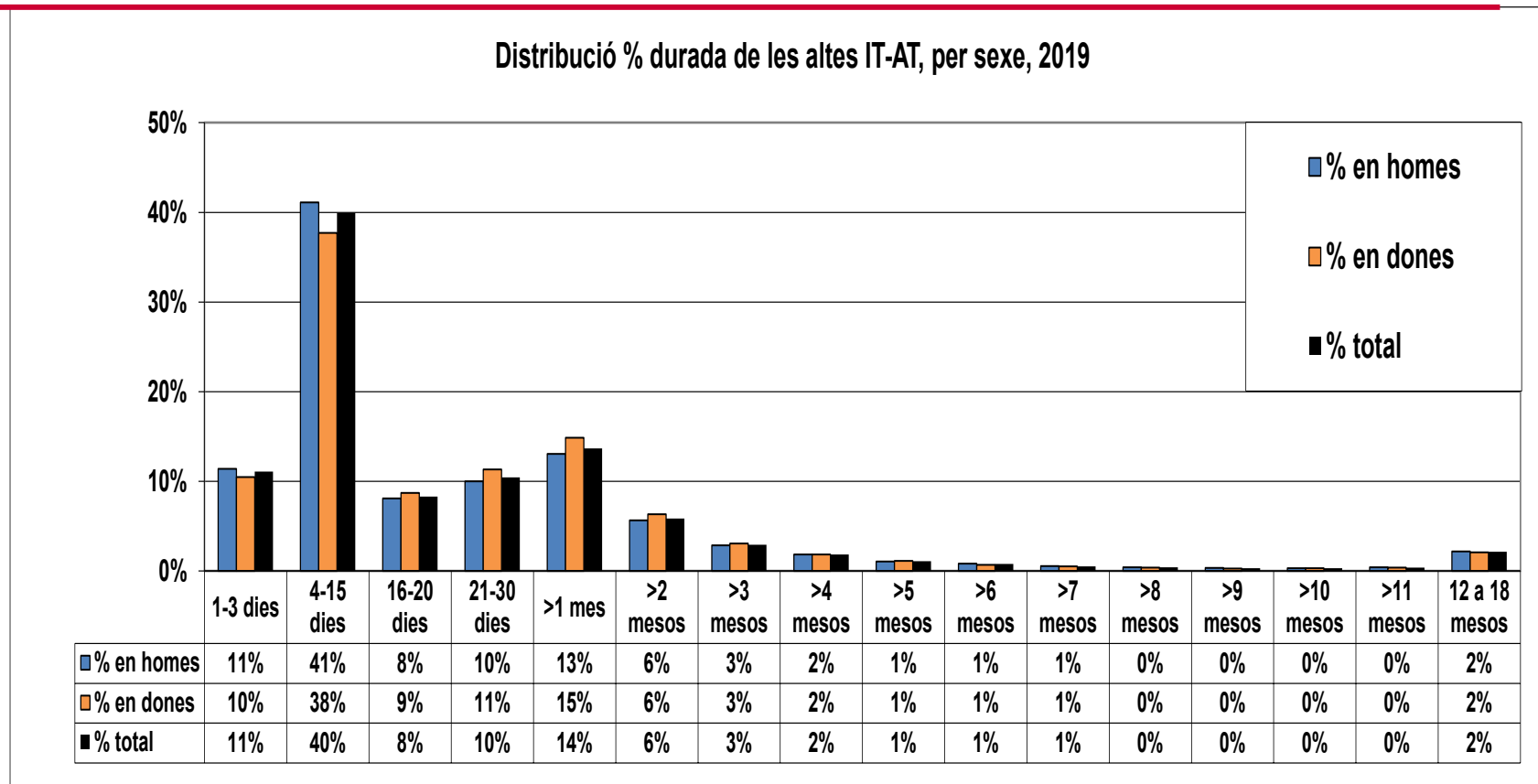
Les dues primeres causes de baixa per accident de treball són els traumes i causes externes i les malalties osteomusculars, tot i que els dos grups han disminuït respecte de 2018. En canvi, ha augmentat el grup de símptomes i signes diversos (1% el 2018; 8% el 2019).

14.4.2. Distribució dels grups diagnòstics per sexe, IT-MP



Les tres primeres causes de baixa per malaltia professional són les malalties osteomusculars, les del sistema nerviós (sobretot la síndrome del túnel carpià) i els símptomes diversos, mentre que les malalties de la pell (tercer grup el 2018) passen al quart lloc.

14.5.1. Distribució d'interval·s de durada per sexe, IT-AT



- L'11% de les altes duren entre 1-3 dies (11% el 2018).
- El 51% de les altes duren entre 1-15 dies (52% el 2018).
- El 70% de les altes duren entre 1-30 dies (71% el 2018).

14.5.3. Intervalls de durada: contribució al % d'altres i de la suma de dies en IT-AT

Durada de les altres, IT-AT, 2019	N	Dies en IT	% de les altres	% dels dies en IT
1-3 dies	12.268	26.233	11%	0,5%
4-15 dies	44.225	390.140	40%	8%
16-20 dies	9.181	162.737	8%	3%
21-30 dies	11.561	289.878	10%	6%
1-2 mesos	15.131	642.361	14%	13%
2-3 mesos	6.490	470.998	6%	10%
3-4 mesos	3.227	332.654	3%	7%
4-12 mesos	6.211	1.226.638	6%	26%
12-18 mesos	2.372	1.247.734	2%	26%
Total	110.666	4.789.373	100%	100%

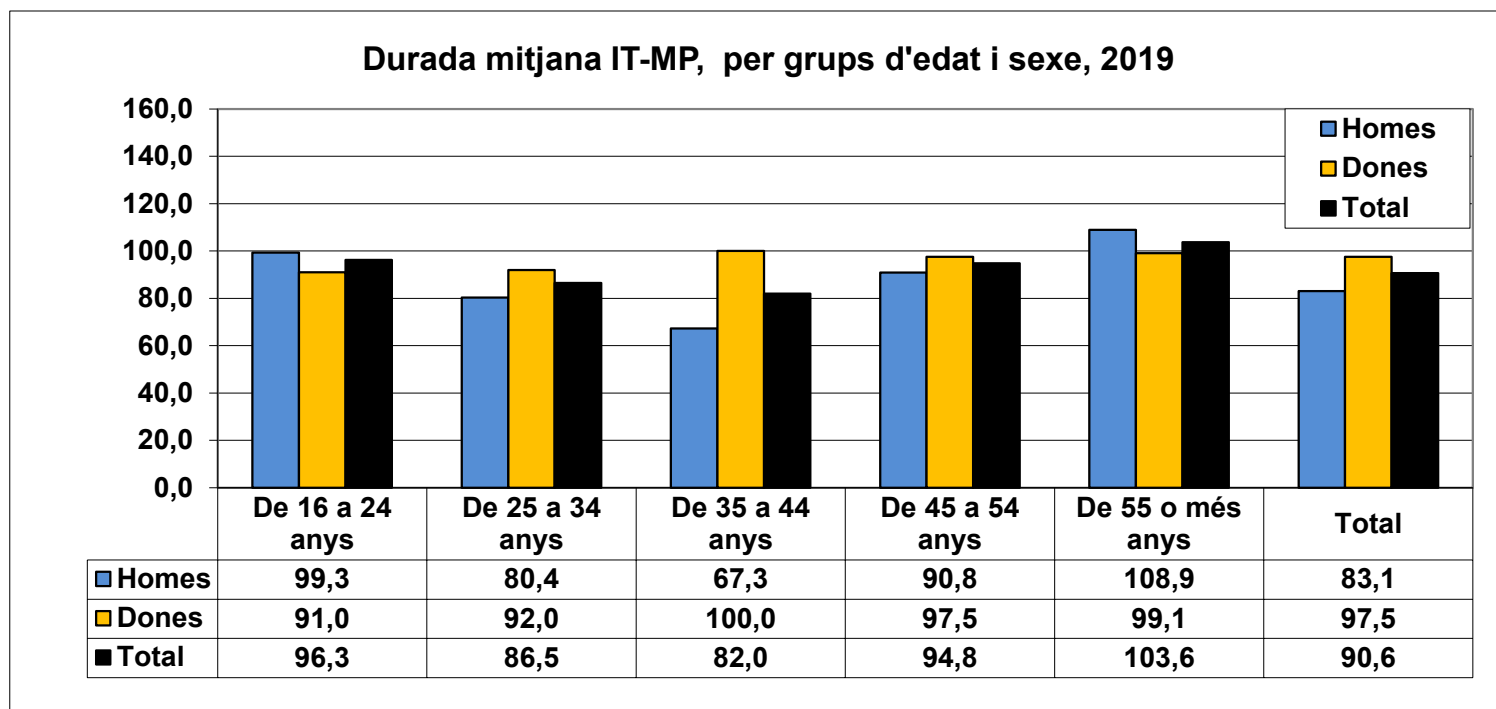
Cal assenyalar que hi ha un 2% de les IT-AT que duren més de 12 mesos (2% el 2018) i que **des del seu inici** sumen el 26% de tots els dies en IT-AT (27% el 2018).

14.5.4. Intervalls de durada: contribució al % d'altres i de la suma de dies en IT-MP

Durada de les altres, IT-MP, 2019	N	Dies en IT	% de les altres	% dels dies en IT
1-3 dies	42	104	5%	0,1%
4-15 dies	164	1.538	19%	2%
16-20 dies	51	891	6%	1%
21-30 dies	85	2.154	10%	3%
1-2 mesos	179	7.800	20%	10%
2-3 mesos	114	8.108	13%	10%
3-4 mesos	58	5.887	7%	7%
4-12 mesos	128	25.171	15%	32%
12-18 mesos	54	27.664	6%	35%
Total	875	79.317	100%	100%

Cal assenyalar que hi ha un 6% de les IT-MP que duren més de 12 mesos (4% el 2018) i que des del seu inici sumen el 35% de tots els dies en IT-MP (29% el 2018).

14.6.2. Durada mitjana per grups d'edat i sexe, IT-MP



2018

15,5

68,4

69,9

88,1

89,5

77,1

La durada mitjana és de 90,6 dies (83,1 en els homes, 97,5 en les dones) i ha augmentat respecte del 2018 (77,1 dies) en tots els grups d'edat. En tractar-se d'una mostra petita, està més subjecte a variacions. La durada mediana és de 44 dies (38 en els homes, 51 en les dones) i també ha augmentat respecte del 2018 (41 dies).

14.7.1. Durada i dies en IT per grups diagnòstics, IT- AT

Altes IT-AT 2019, grups diagnòstics	N	Durada mitjana IT	Durada mediana IT	Dies en IT (altes)
19-Traumes i causes ext.	75.231	43,6	15	3.283.359
13-M.osteomusculars	23.703	44,1	15	1.046.150
18-Síntomes diversos	9.230	35,3	15	325.444
09-M.sist.circulatori	174	196,8	153	34.235
06-M.sist.nerviós	301	96,9	40	29.161
07-M.ulls i annexes	960	19,2	4,5	18.439
05-M.mentals i comport.	190	96,6	28	18.354
12-M.pell	464	26,7	10,5	12.380
11-M.sist.digestiu	128	69,0	48	8.829
10-M.sist.respiratori	117	39,4	8	4.610
17-M.congènites	23	143,8	35	3.308
01-M.infeccioses	88	26,0	10	2.286
08-M.oïda	23	36,6	11	842
15-Gestació, part, puerperi	5	136,2	52	681
04-M.endocrines	1	545,0	545	545
02-Tumors	12	34,5	12	414
03-M. sang i immunol.	11	19,7	22	217
14-M.genitourinaries	5	23,8	12	119
Total	110.666	43,3	15	4.789.373



14.7.2. Durada i dies en IT per grups diagnòstics, IT-MP

Altes IT-MP 2019, grups diagnòstics	N	Durada mitjana IT	Durada mediana IT	Dies en IT (altes)
13-M.osteomusculars	495	92,1	42	45.581
06-M.sist.nerviós	133	120,6	65	16.040
12-M.pell	69	69,1	21	4.768
18-Síntomes diversos	82	57,8	41	4.740
10-M.sist.respiratori	37	119,4	90	4.418
19-Traumes i causes ext.	20	148,7	37,5	2.973
01-M.infeccioses	29	14,5	8	421
07-M.ulls i annexes	9	39,1	15	352
03-M.sang i immunol.	1	24,0	24	24
02-Tumors				
04-M.endocrines				
05-M.mentals i comport.				
08-M.oïda				
09-M.sist.circulatori				
11-M.sist.digestiu				
14-M.genitourinaries				
15-Gestació, part, puerperi				
17-M.congènites				
Total	875	90,6	44	79.317



14.7.3. Durada i dies en IT principals grups diagnòstics, total IT-CP

Altes 2019, AT+MP, grups diagnòstics	% del N de IT-CP	Durada mitjana IT	Durada mediana IT	% de dies en IT-CP
19-Traumes i causes ext.	67,5%	43,7	15,0	67,5%
13-M.osteomusculars	21,7%	45,1	15,0	22,4%
18-Síntomes diversos	0,4%	35,5	15,0	6,8%
	89,5%			96,7%

En la contingència professional total, els grups diagnòstics que sumen més dies en IT-CP són els traumes i causes externes i en segon lloc les malalties osteomusculars. En conjunt aquests tres grups representen el 89,5% de les IT-CP i el 96,7% dels dies en IT per aquesta contingència. Els símptomes diversos passen al tercer lloc, per davant de les malalties del sistema nerviós (tercer grup el 2018).

14.7.4. Durada i dies en IT per grups diagnòstics i sexe, IT-AT

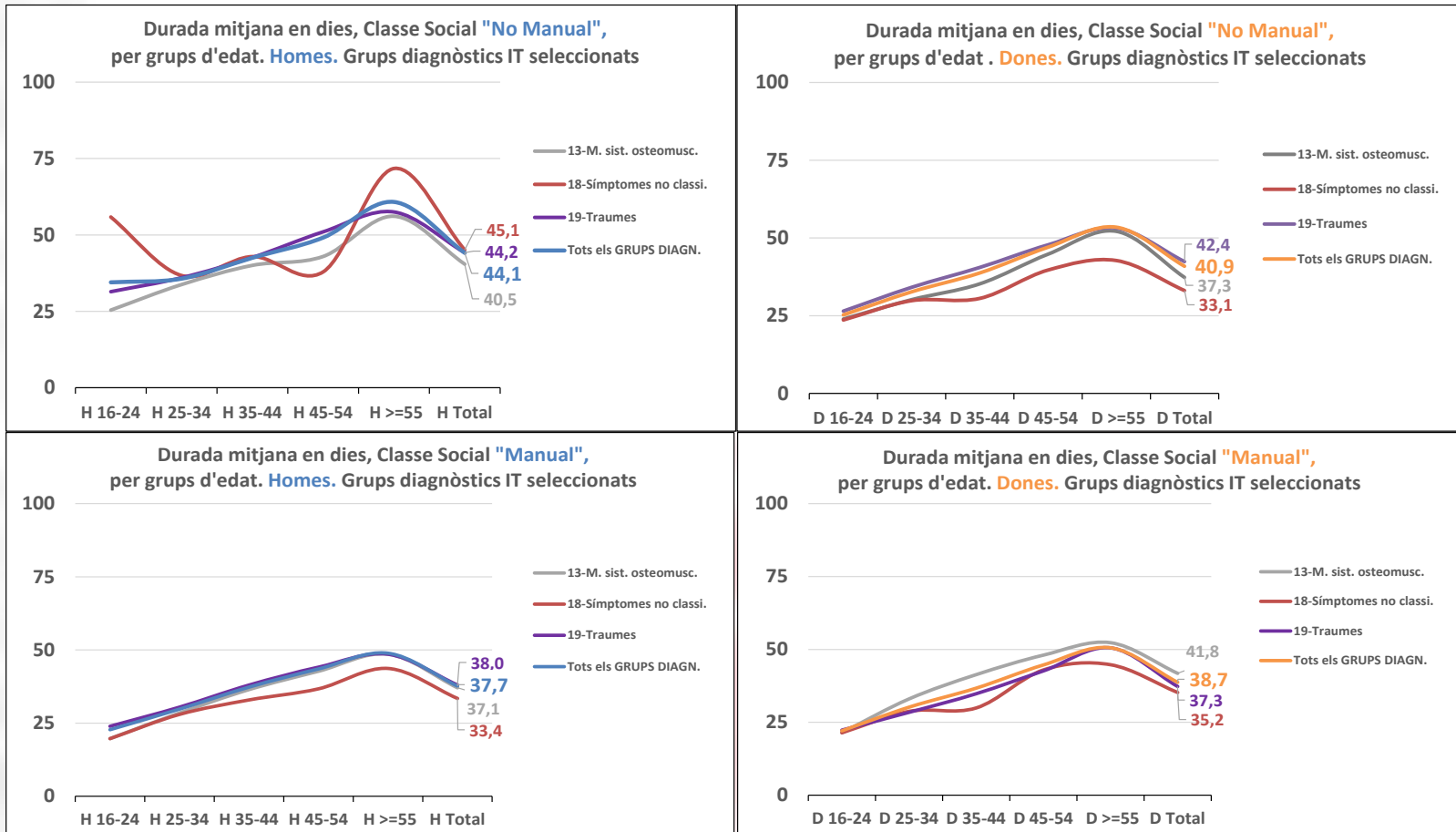
Altes 2019 IT-AT, grups diagnòstics per sexe	N		Durada mitjana IT		Durada mediana IT		Dies en IT (altes)	
	Homes	Dones	Homes	Dones	Homes	Dones	Homes	Dones
19-Traumemes i causes ext.	50.009	25.222	43,5	56,3	15,0	16,0	2.177.482	1.105.877
13-M.osteomusculars	15.377	8.326	43,4	58,9	14,0	17,0	666.656	379.494
18-Símptomes diversos	6.379	2.851	35,5	16,9	15,0	17,0	226.304	99.140
09-M. sist. circulatori	148	26	195,0	62,0	148,0	165,5	28.863	5.372
06-M. sist. nerviós	152	149	93,7	38,4	36,0	46,0	14.236	14.925
07-M. ull i annexes	755	205	20,4	25,5	4,0	5,0	15.408	3.031
05-M. mentals	86	104	129,4	74,8	37,5	24,5	11.127	7.227
12-M. pell	311	153	20,8	22,9	10,0	11,0	6.455	5.925
11-M. sist. digestiu	108	20	71,1	19,8	48,0	45,0	7.681	1.148
10-M.sist. respiratori	60	57	27,9	6,5	6,5	8,0	1.674	2.936
17-M. congènites	15	8	138,2	77,1	35,0	27,5	2.073	1.235
01-M. infeccioses	33	55	15,1	32,5	9,0	11,0	498	1.788
08-M. oïda	18	5	38,0	16,0	11,0	11,0	684	158
15-Gestació, part i puerperi		5		136,2		36,5		681
04-M. endocrines	1	0	545,0	64,1	545,0	0,0	545	0
02-Tumors	8	4	17,0	134,2	10,5	26,5	136	278
03-M. sang	6	5	28,3	60,5	30,0	4,0	170	47
14-M. sist. genitourinari	3	2	34,0	22,1	44,0	8,5	102	17
Total	73.469	37.197	43,0	43,8	15,0	16,0	3.160.094	1.629.279



14.7.5. Durada i dies en IT per grups diagnòstics i sexe, IT-MP

Altes 2019 MP, grups diagnòstics	N		Durada mitjana IT		Durada mediana IT		Dies en IT (altes)	
	Homes	Dones	Homes	Dones	Homes	Dones	Homes	Dones
13-M.osteomusculars	261	234	83,0	102,2	38	57	21.663	23.918
06-M. sist. nerviós	28	105	98,3	126,5	56	71	2.753	13.287
12-M. pell	41	28	65,8	73,9	22	19	2.699	2.069
18-Síntomes diversos	37	45	57,8	57,8	33	48	2.137	2.603
10-M.sist. respiratori	21	16	103,7	140,0	91	71	2.178	2.240
19-Traumes i causes ext.	18	2	159,8	48,5	38	49	2.876	97
01-M. infeccioses	7	22	7,6	16,7	8	8	53	368
07-M. ull i annexes	4	5	72,5	12,4	66	15	290	62
03-M. sang	0	1	0,0	24,0	0	24	0	24
02-Tumors	0	0	0,0	0,0	0	0	0	0
04-M. endocrines	0	0	0,0	0,0	0	0	0	0
05-M. mentals	0	0	0,0	0,0	0	0	0	0
08-M. oïda	0	0	0,0	0,0	0	0	0	0
09-M. sist. circulatori	0	0	0,0	0,0	0	0	0	0
11-M. sist. digestiu	0	0	0,0	0,0	0	0	0	0
14-M. sist. genitourinari	0	0	0,0	0,0	0	0	0	0
15-Gestació, part i puerperi	0	0	0,0	0,0	0	0	0	0
17-M. congènites	0	0	0,0	0,0	0	0	0	0
Total	417	458	83,1	97,5	38	51	34.649	44.668

14.8 Durada mitjana AT segons sexe, grup d'edat i classe social ocupacional CNO-11 (grups diagnòstics seleccionats i total)



La durada mitjana de la IT per AT (accidents de treball) és de 43,0 dies en homes i 43,8 dies en dones. Al contrari del que passa amb la IT per CC, les IT-AT de classe social ocupacional “manual” tenen globalment una durada més curta que si la classe social és “no manual”.

14.9. Indicadors principals d'incapacitat temporal per contingència professional (IT-CP) (0-18 mesos), notificacions al SIGIT 2019

IT-CP 2018 notificada al SIGIT	Accident de treball (AT)	Malaltia professional (MP)	Total
Baixes tramitades	96.270	746	97.016
% Homes	65,7%	47,1%	65,5%
% Dones	34,3%	52,9%	34,5%
Edat mitjana	41,5	44,1	41,5
Altes tramitades	97.884	752	98.636
Dies en IT	4.032.388	58.002	4.090.390
Durada mitjana de la IT	41,2	77,1	41,5
Durada mediana de la IT	15	40,5	15

IT-CP 2019 notificada al SIGIT	Accident de treball (AT)	Malaltia professional (MP)	Total
Baixes tramitades	110.303	826	111.129
% Homes	66,5%	47,9%	66,4%
% Dones	33,5%	52,1%	33,6%
Edat mitjana, anys	41,8	44,9	41,9
Altes tramitades	110.666	875	111.541
Dies en IT	4.789.373	79.317	4.868.690
Durada mitjana de la IT	43,3	90,6	43,6
Durada mediana de la IT	15	44	15





Generalitat de Catalunya
Departament de Salut

Moltes gràcies

http://salutweb.gencat.cat/ca/el_departament/publicacions/memories/