



Generalitat de Catalunya  
**Departament de Salut**

La incapacitat temporal a Catalunya  
2016  
Informe 9

12 de maig de 2017

# Situació de la incapacitat temporal a Catalunya (1)

## ❑ Incapacitat temporal per contingències comunes:

1. Estudi de les baixes agregades. Casos vàlids.
2. Indicadors principals d'incapacitat temporal (IT) per contingència comuna (0-18 mesos). De l'any 2011 al 2016.
3. Incidència mensual acumulada, per 100 persones afiliades.
4. Edat mitjana, per sexe.
5. Distribució dels grups diagnòstics, per sexe.
  - 5.1. Distribució grups diagnòstics seleccionats, per tipus d'ocupació i sexe
6. Incidència acumulada, per grups d'edat i sexe.
7. Incidència acumulada, per província.
8. Distribució d'interval·ls de durada, per sexe.
9. Durada mitjana d'IT, per grups d'edat i sexe.



## Situació de la incapacitat temporal a Catalunya (2)

---

10. Dies en IT per contingència comuna per persona afiliada d'alta a la Seguretat Social\*, per grups d'edat i sexe.
11. Durada i dies en IT, per grups diagnòstics.
12. Durada i dies en IT, per província.
13. Durada i dies en IT, per regió sanitària del CatSalut.
14. Durada i dies en IT, per gestor.
15. Variació d'indicadors IT 2016 vs 2015.

### ☐ Incapacitat temporal per contingències professionals.

16. Informe sobre la incapacitat temporal per contingències professionals (IT-CP) a Catalunya. Notificacions al Sistema d'Informació de Gestió de la IT (SIGIT) 2016.

\*A efectes dels informes de la IT, sempre que s'esmenti persona afiliada o treballador afiliat indica treballador/a afiliat/ada d'alta, o assimilat/ada a l'alta, a la Seguretat Social.



# 1. Estudi de les baixes agregades. Casos vàlids

---

## Casos vàlids per a l'estudi de les baixes en relació a:

- a. Any i mes d'inici de la IT
- b. Sexe
- c. Grup d'edat
- d. Grup diagnòstic (ICD10)
- e. Règim d'afiliació
- f. Nom de la província i regió sanitària on s'ha iniciat la IT

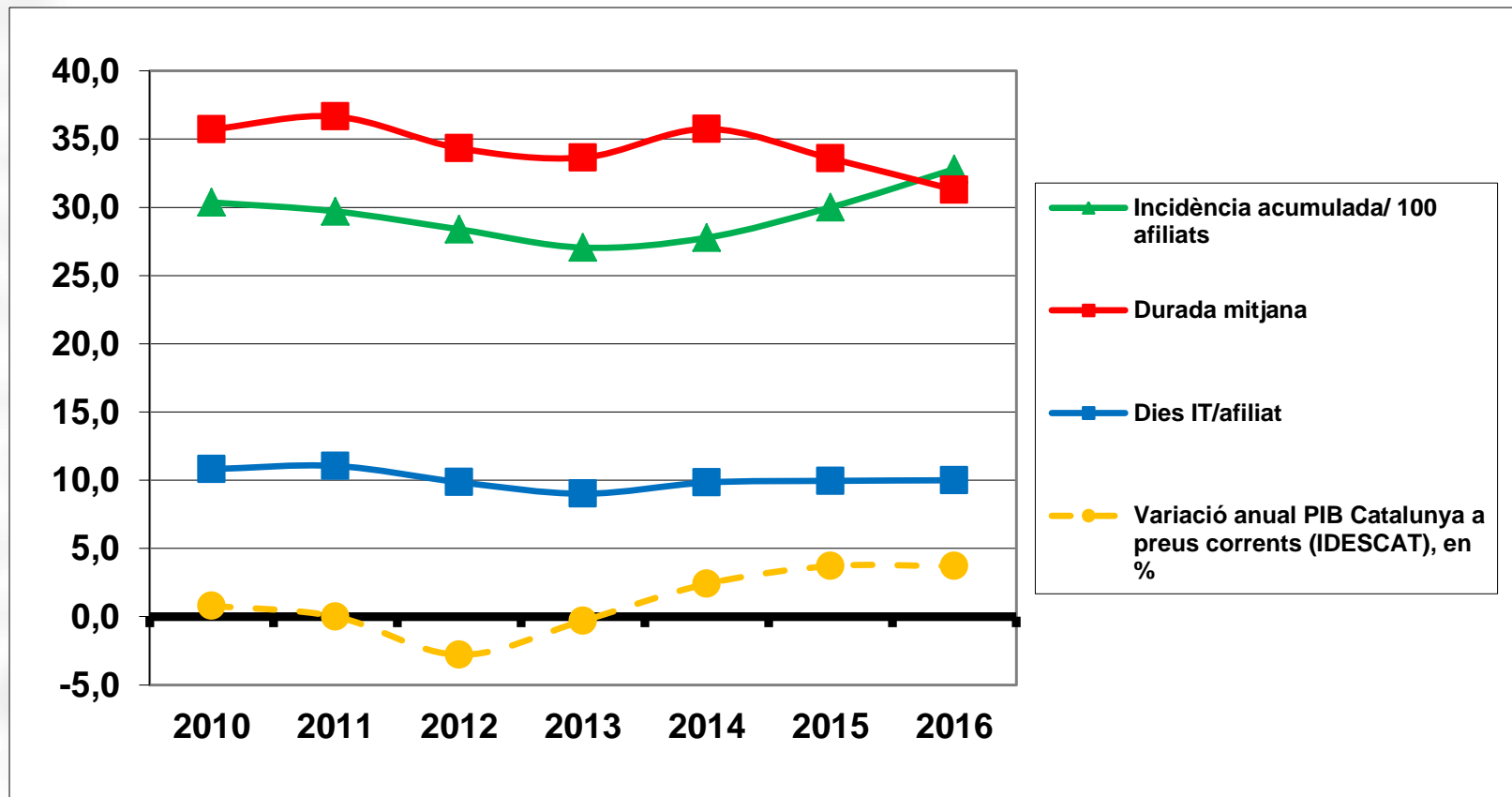


## 2. Indicadors principals d'IT per contingència comuna (0-18 mesos). De l'any 2011 al 2016

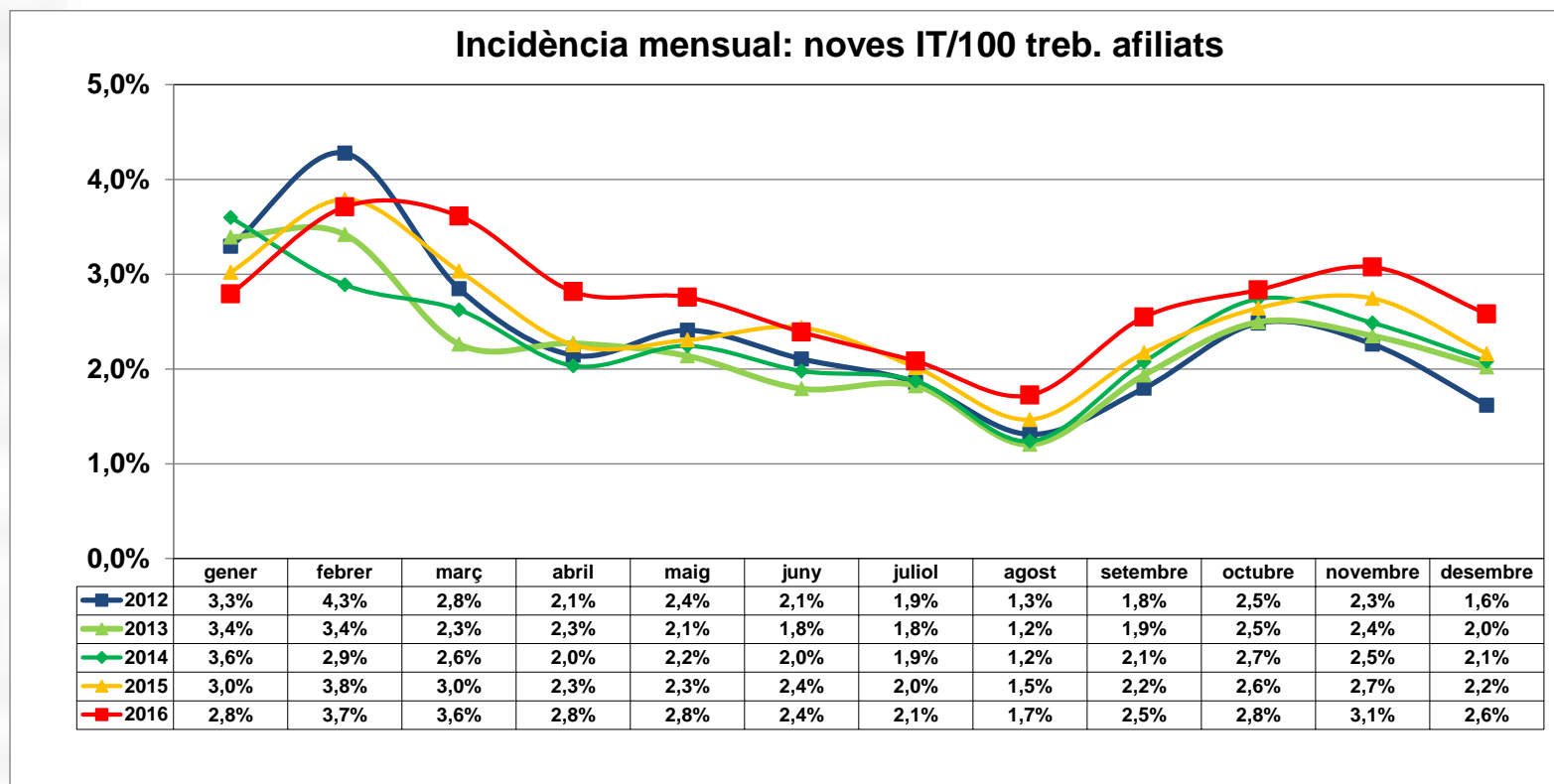
	2010	2011	2012	2013	2014	2015	2016
Nombre treballadors afiliats (mitjana)	3.117.428	3.070.143	2.973.245	2.886.816	2.935.368	3.038.473	3.151.811
Nombre IT iniciades (noves baixes)	946.506	911.930	843.996	780.815	815.250	910.023	1.035.137
<b>Incidència acumulada/ 100 afiliats</b>	30,4	29,7	28,4	27,0	27,8	30,0	<b>32,8</b>
Nombre IT 0-18 obertes final període	104.050	77.291	76.952	76.320	82.839	86.284	103.703
Nombre afiliats final període	3.086.563	3.001.447	2.875.276	2.862.396	2.944.870	3.051.396	3.166.137
<b>Prevalença final període/ 100 afiliats</b>	3,4%	2,6%	2,7%	2,7%	2,8%	2,8%	<b>3,3%</b>
Nombre altes d' IT	943.834	925.050	853.529	772.809	807.128	900.211	1.006.710
Dies en IT (0-18 mesos)	33.705.822	33.905.279	29.306.225	26.002.726	28.850.701	30.233.772	31.500.030
<b>Durada mitjana</b>	35,7	36,7	34,3	33,6	35,7	33,6	<b>31,3</b>
Durada mediana	8	8	7	7	7	7	<b>5</b>
<b>Dies IT/afiliat</b>	10,8	11,0	9,9	9,0	9,8	10,0	<b>10,0</b>



## 2.1 Indicadors principals d'IT per contingència comuna (0-18 mesos) 2011-2016. Representació gràfica



### 3. Incidència mensual acumulada per 100 persones afiliades



Gener-desembre	Incidència acumulada període	Variació %
2012	28,4%	
2013	27,0%	-4,7%
2014	27,8%	2,7%
2015	30,0%	7,8%
2016	32,8%	9,7%

L'any 2016 presenta una incidència acumulada superior a la del 2015.



## 4. Edat mitjana, per sexe

	Homes	Dones	Total
Baixes 2015	402.376	507.647	910.023
Edat mitjana	41,3	40,7	41,0
Desviació típica	11,2	11,0	11,1
Edat mediana	40,4	39,4	39,9

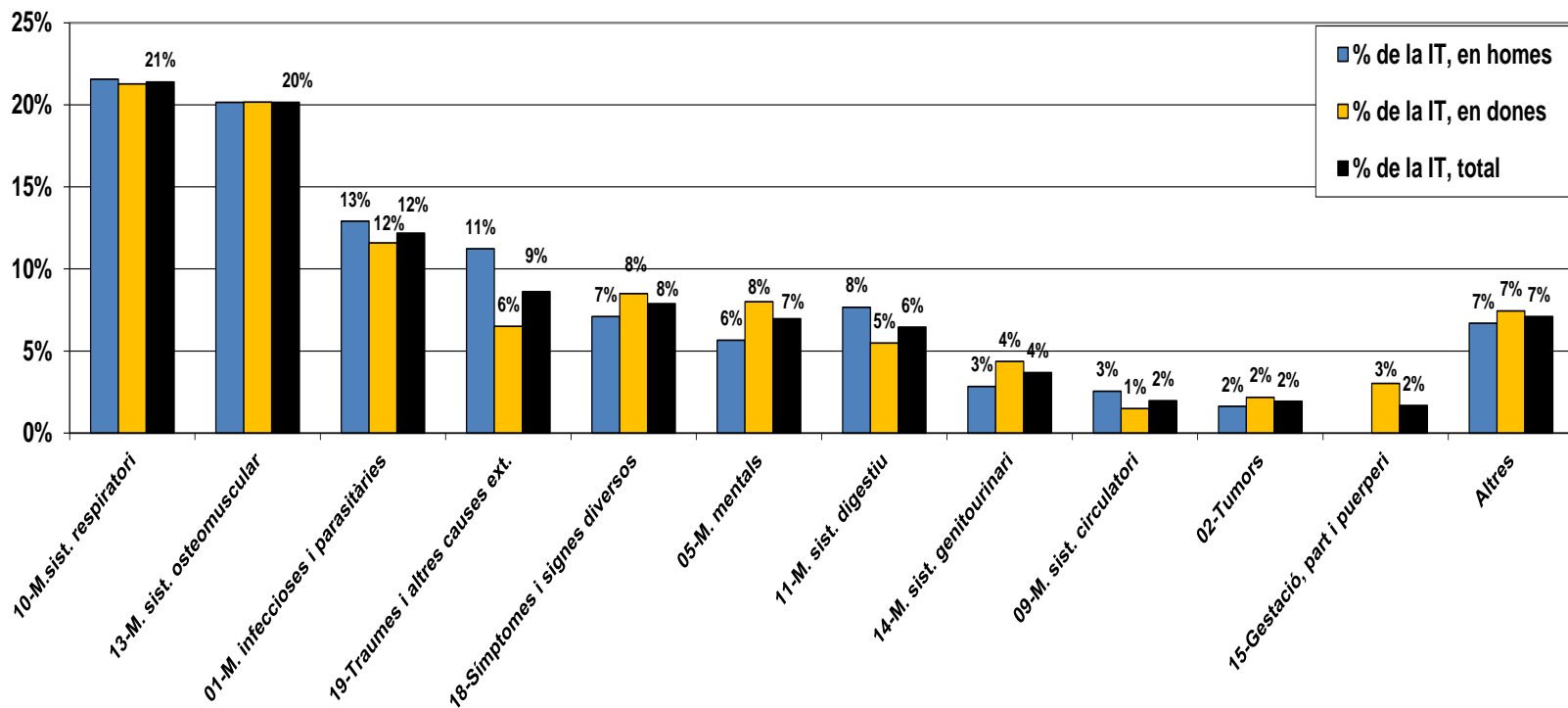
	Homes	Dones	Total
Baixes 2016	461.190	573.947	1.035.137
Edat mitjana	40,8	40,5	40,6
Desviació típica	11,3	11,2	11,2
Edat mediana	40,1	39,4	39,7

L'edat mitjana de les baixes tramitades és una mica inferior a la de l'any 2015.



## 5. Distribució dels grups diagnòstics, per sexe

Distribució noves IT per grups diagnòstics i sexe, 2016



La distribució dels principals grups diagnòstics en les noves IT 2016 és similar a la de l'any 2015. Les malalties respiratòries ocupen el primer lloc i les malalties osteomusculars ocupen el segon lloc. Les malalties mentals representen el 7,0% de les noves IT(vs el 6,9% el 2015).



## 5.1. Distribució diagnòstics seleccionats (algunes patologies sentinella de possible relació amb el treball), per tipus d'ocupació i sexe.

### Homes

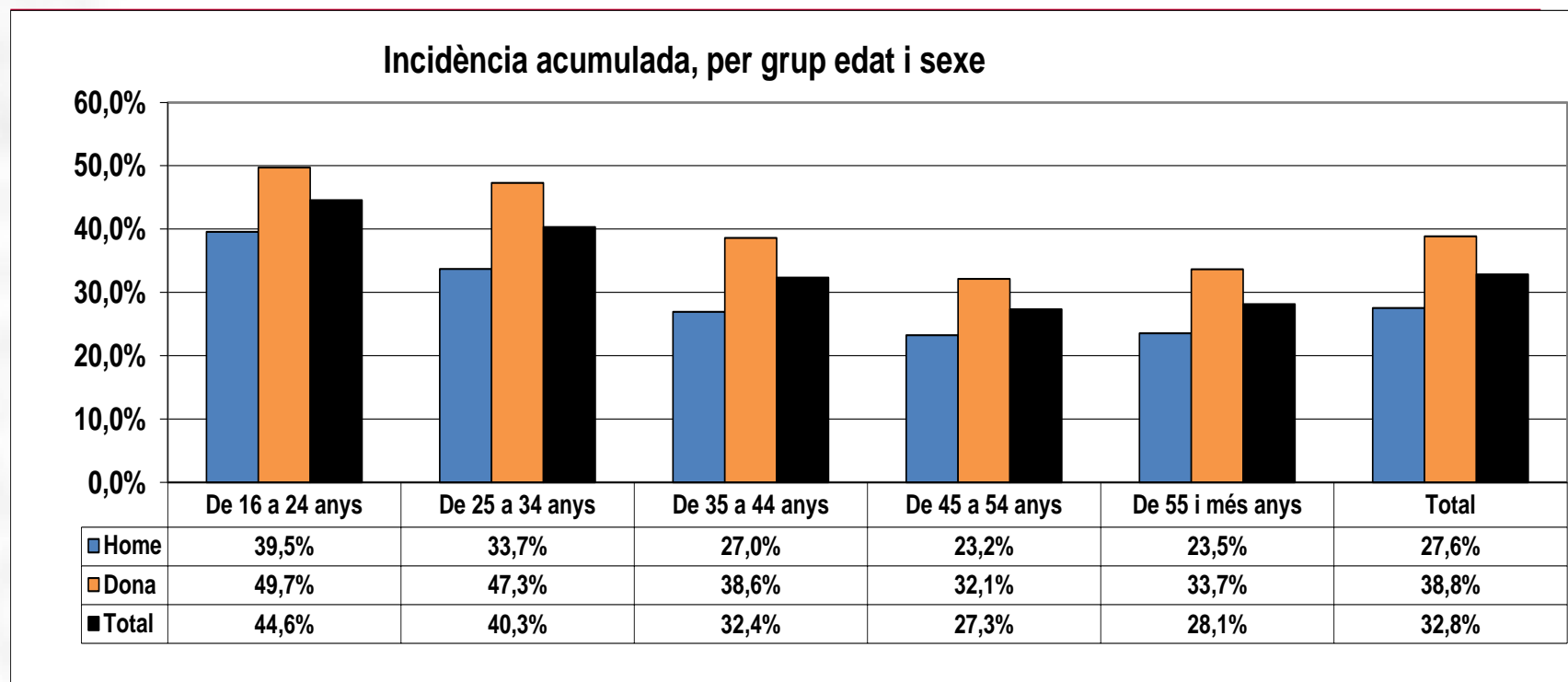
Tipus ocupació	Total IT 2016 amb CNO	Asma	Dermatitis	Epicondilitis/ Epitrocleititis	Hipoacusia	Manegot rotadors	Mesotelioma	S. Canal carpiana	T. de De Quervain	Total grup sentinella
No manual	147.527	0,3%	0,0%	0,2%	0,0%	0,7%	0,0%	0,1%	0,0%	1,4%
<b>Manual</b>	<b>313.586</b>	<b>0,4%</b>	<b>0,0%</b>	<b>0,4%</b>	<b>0,0%</b>	<b>1,1%</b>	<b>0,0%</b>	<b>0,3%</b>	<b>0,1%</b>	<b>2,3%</b>
Total	461.113	0,4%	0,0%	0,3%	0,0%	1,0%	0,0%	0,2%	0,1%	2,0%

### Dones

Tipus ocupació	Total IT 2016 amb CNO	Asma	Dermatitis	Epicondilitis/ Epitrocleititis	Hipoacusia	Manegot rotadors	Mesotelioma	S. Canal carpiana	T. de De Quervain	Total grup sentinella
No manual	295.835	0,5%	0,0%	0,1%	0,0%	0,6%	0,0%	0,3%	0,1%	1,7%
<b>Manual</b>	<b>278.097</b>	<b>0,5%</b>	<b>0,1%</b>	<b>0,4%</b>	<b>0,0%</b>	<b>1,3%</b>	<b>0,0%</b>	<b>0,7%</b>	<b>0,2%</b>	<b>3,2%</b>
Total	573.932	0,5%	0,0%	0,3%	0,0%	1,0%	0,0%	0,5%	0,1%	2,4%

Tant en homes com en dones, hi ha un % més alt de diagnòstics sentinella per possible relació laboral en les ocupacions manuals que en les no manuals.

## 6. Incidència acumulada, per grups d'edat i sexe



**Total 2015**

**37,1%**

**35,4%**

**29,7%**

**25,5%**

**27,2%**

**30,0%**

**Nota:** Persones afiliades en alta publicats per la Tresoreria General de la Seguretat Social. Font: <http://www.seg-social.es>

Grups de persones afiliades per edat i sexe a Catalunya estimades a partir de l'última distribució anual publicada per a Catalunya.

Font: <http://www.empleo.gob.es/es/estadisticas/anuarios/2015/index.htm>

L'augment global de la incidència acumulada del 2016 respecte del 2015 és del 9,7% (10,4% els homes, 9,1% les dones). El grup d'edat on augmenta més la incidència acumulada és el grup de 16-24 anys (19,4% els homes, 21,3% les dones).

## 7. Incidència acumulada, per província

PROVINCIA	Incidència 2016	Incidència 2015	Variació 15-16
Barcelona	34,9%	31,7%	10,0%
Girona	25,0%	23,4%	7,0%
Lleida	22,4%	20,9%	7,4%
Tarragona	30,8%	28,1%	9,5%
Total	32,8%	30,0%	9,7%

L'augment de la incidència s'observa a totes les províncies, especialment a Barcelona.



## 7.1. Incidència acumulada, per regió sanitària del CatSalut

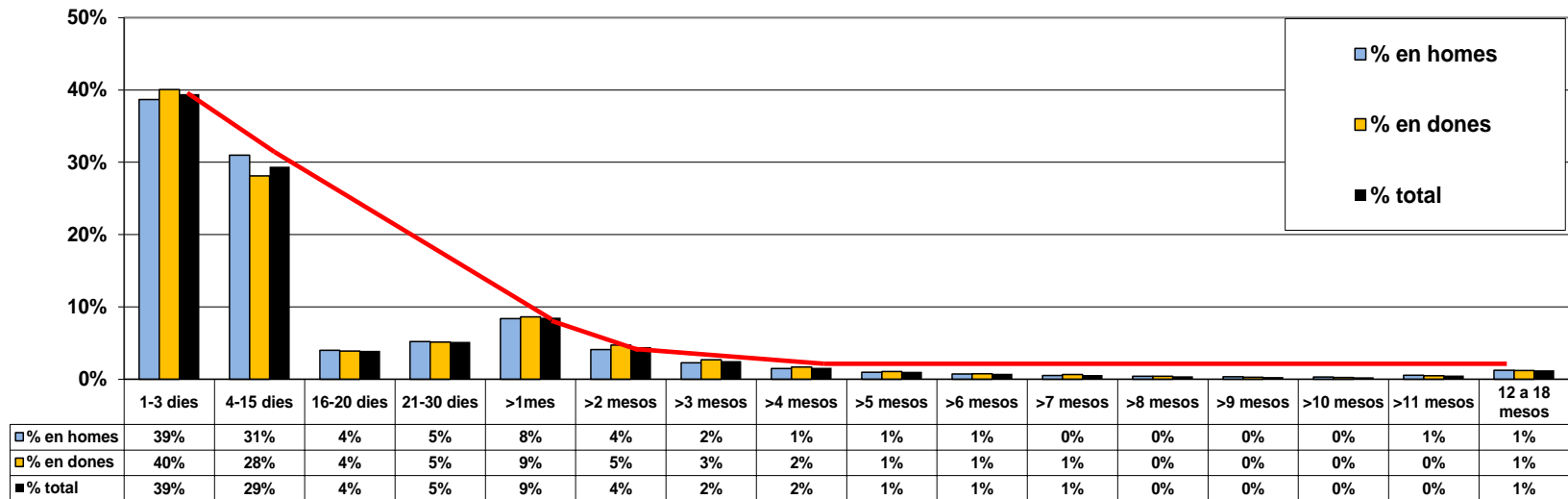
Regió Sanitària	Incidència 2016	Incidència 2015	Variació 15-16
RS BARCELONA	36,0%	32,3%	11,5%
RS CAMP DE TARRAGONA	29,7%	29,4%	0,8%
RS CATALUNYA CENTRAL	34,3%	28,9%	18,4%
RS GIRONA	24,1%	23,7%	1,8%
RS LLEIDA	22,4%	21,3%	5,4%
RS TERRES DE L'EBRE	20,4%	18,6%	10,0%
RS ALT PIRINEU I ARAN	17,9%	17,4%	2,4%
Total	32,8%	30,0%	9,7%

La incidència acumulada de la IT ha augmentat a casi totes les regions sanitàries. L'augment és més important a la Regió Sanitària de Barcelona i a la de Catalunya Central.



## 8. Distribució d'interval de durada, per sexe

Distribució % durada de les altes, per sexe



La distribució de les durades indica un escurçament respecte de l'any 2015:

- El 39 % de les altes duren entre 1-3 dies (33% el 2015).
- El 69 % de les altes duren entre 1-15 dies (66% el 2015).
- El 78 % de les altes duren entre 1-30 dies (75% el 2015).

La possibilitat que té el metge de família de donar la baixa i l'alta en un mateix acte mèdic per a les baixes molt curtes, pot haver afavorit l'increment dels intervals més curts.

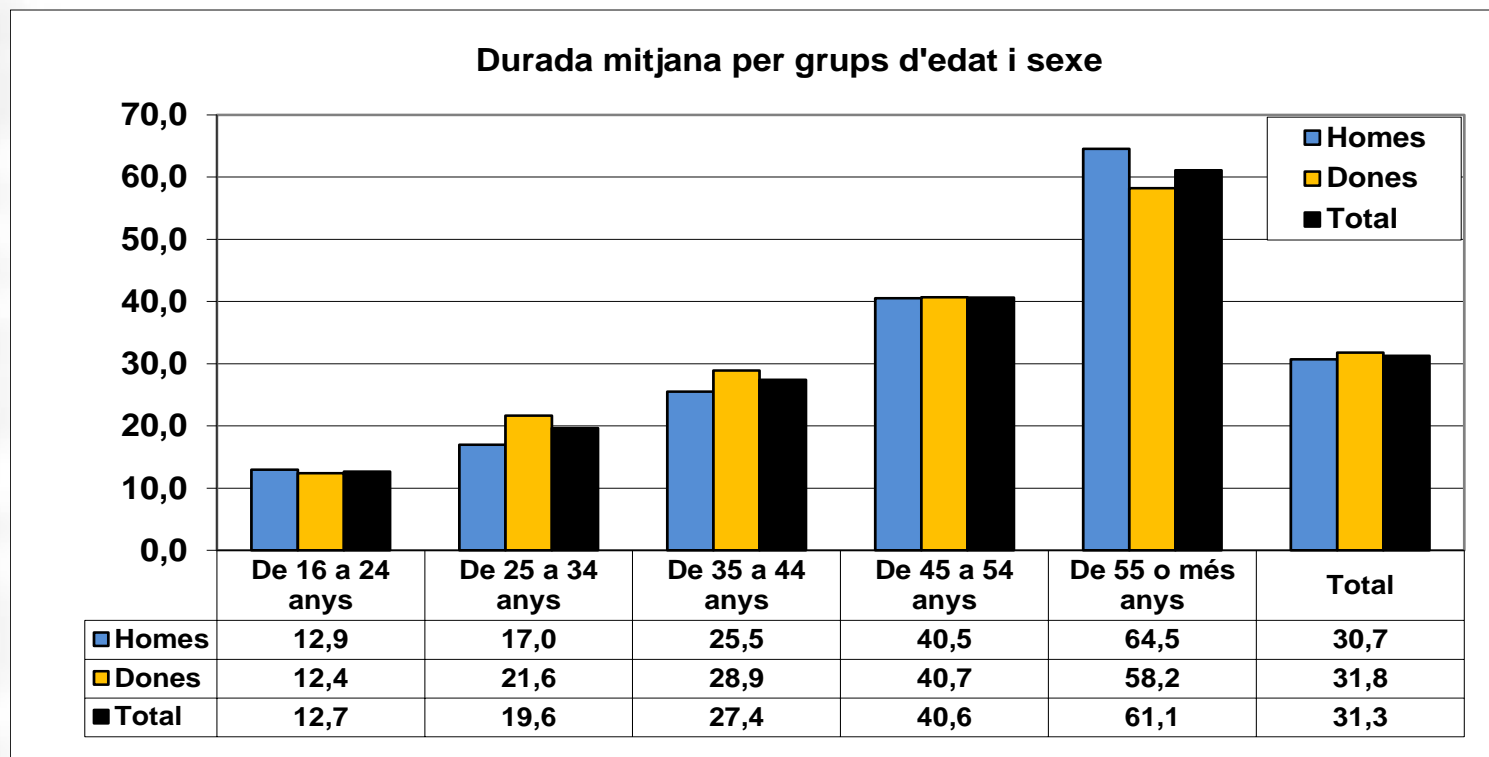


## 8.1. Intervals de durada: contribució al % d'altres i dels dies en IT

Durada de les altres	N	Dies en IT	% de les altres	% dels dies en IT
1-3 dies	397.136	762.683	39%	2%
4-15 dies	295.952	2.168.962	29%	7%
16-20 dies	39.631	707.202	4%	2%
21-30 dies	52.023	1.303.274	5%	4%
1-2 mesos	85.669	3.681.541	9%	12%
2-3 mesos	44.713	3.261.936	4%	10%
3-4 mesos	25.114	2.587.003	2%	8%
4-12 mesos	54.150	10.992.956	5%	35%
12-18 mesos	12.322	6.034.473	1%	19%
Total 2016	1.006.710	31.500.030	100%	100%

Cal assenyalar que hi ha un 1% de les IT (1% el 2015) que duren més de 12 mesos i que des del seu inici sumen el 19% de tots els dies en IT (19% el 2015). Les IT més llargues es mantenen sense canvis respecte de 2015.

## 9. Durada mitjana d'IT, per grups d'edat i sexe

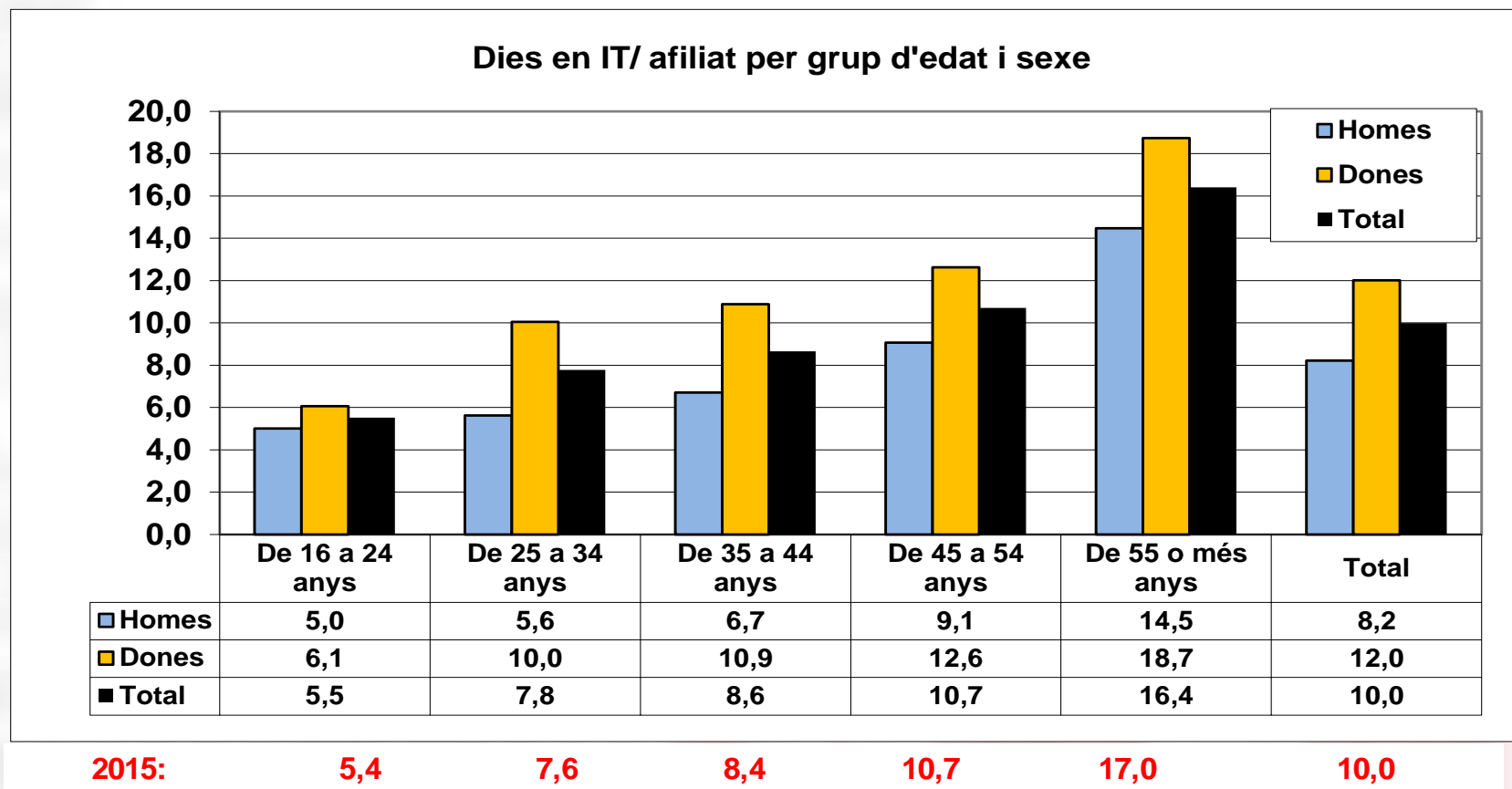


**2015:**                      **14,8**                      **21,7**                      **28,6**                      **42,4**                      **63,5**                      **33,6**

La durada mitjana és de 31,3 dies i ha disminuït respecte de 2015 (33,6 dies) en els dos sexes i en tots els grups d'edat. La durada mitjana és globalment similar en els dos sexes. La durada mediana ha disminuït fins a 5 dies (7 dies el 2015).



## 10. Dies en IT per persona afiliada, per grups d'edat i sexe



La suma de dies en IT per persona afiliada el 2016 pràcticament es manté igual respecte del 2015. L'escurçament de les durades ha compensat l'augment de la incidència i l'indicador de dies per afiliat només ha augmentat un 0,4% respecte de 2015.



# 11. Durada i dies en IT, per grups diagnòstics

Altes 2016, grups diagnòstics	N	Durada mitjana IT	Durada mediana IT	Dies en IT (altes)
13-M.osteomusculars	200.438	49,9	15	10.000.060
05-M.mentals i comportament	68.437	68,0	27	4.655.223
19-Traumes i causes externes	85.905	52,0	23	4.465.100
02-Tumors	18.794	124,0	47	2.331.019
11-M.sist.digestiu	65.720	22,7	4	1.488.795
09-M.sist.circulatori	19.261	72,1	25	1.389.173
10-M.sist.respiratori	217.479	6,3	3	1.364.643
18-Síntomes i signes diversos	79.847	16,1	3	1.285.692
15-M.gestació, part, puerperi	16.831	55,1	30	927.119
14-M.genitourinaries	37.242	22,4	7	835.311
06-M.sist.nerviós	19.854	41,2	4	818.892
01-M.infeccioses	124.919	4,2	2	526.176
07-M.ulls i annexes	17.576	27,3	8	480.512
12-M.pell	12.886	23,0	8	296.307
08-M.oïda	14.933	16,5	4	245.923
04-M.endocrines	3.844	55,2	26	212.104
03-M.sang i immunològiques	1.477	62,9	31	92.917
17-M.congènites	1.267	67,1	26	85.064
<b>Total</b>	<b>1.006.710</b>	<b>31,3</b>	<b>5</b>	<b>31.500.030</b>



## 11.1. Durada i dies en IT (principals grups diagnòstics)

Altes 2016, grups diagnòstics	% del N total d'IT	Durada mitjana IT	Durada mediana IT	% del total de dies en IT
13-M.osteomusculars	19,9%	49,9	15,0	31,7%
05-M.mentals i comport.	6,8%	68,0	27,0	14,8%
19-Traumes i causes ext.	8,5%	52,0	23,0	14,2%
02-Tumors	1,9%	124,0	47,0	7,4%
11-M.sist.digestiu	6,5%	22,7	4,0	4,7%
	<b>43,6%</b>			<b>72,8%</b>

La majoria dels grups diagnòstics disminueixen la durada mitjana, la qual cosa permet que la suma de dies en IT per afiliat es mantingui a 10 dies malgrat l'augment de la incidència. La distribució de grups diagnòstics ordenats per % del total de dies en IT és molt similar a la de l'any 2015.



## 12. Durada i dies en IT, per província

PROVÍNCIA	Durada mitjana	Durada mediana	Dies en IT	Dies IT/ afiliat 2016	Dies IT/ afiliat 2015	Variació 15-16
Barcelona	29,5	5	23.849.777	10,0	10,0	-0,4%
Girona	39,1	8	2.872.117	9,5	9,2	3,9%
Lleida	43,5	11	1.667.646	9,4	9,3	1,2%
Tarragona	36,2	7	3.110.490	10,7	10,4	3,3%
<b>Total</b>	31,3	5	31.500.030	<b>10,0</b>	10,0	0,4%

Pel que fa a les províncies, Barcelona ha disminuït el nombre de dies en IT per persona afiliada la qual cosa permet que l'indicador global es mantingui a 10 dies.



## 13. Durada i dies en IT, per regió sanitària del CatSalut

Regió sanitària	Durada mitjana	Durada mediana	Dies en IT	Dies IT/afiliat 2016	Dies IT/afiliat 2015	Variació 15-16
1-RS BARCELONA	28,8	4,0	21.113.894	10,1	9,9	2,1%
2-RS CAMP DE TARRAGONA	34,3	6,0	2.467.855	9,8	10,6	-7,6%
3-RS CATALUNYA CENTRAL	35,4	7,0	2.297.784	11,8	11,2	5,0%
4-RS GIRONA	38,6	8,0	3.298.599	9,1	9,5	-4,6%
5-RS LLEIDA	42,0	10,0	1.412.352	9,1	9,3	-1,9%
6-RS TERRES DE L'EBRE	46,4	11,0	632.893	9,1	9,1	-0,3%
7-RS ALT PIRINEU I ARAN	57,3	20,0	276.653	9,8	9,9	-0,9%
Total	31,3	5,0	31.500.030	10,0	10,0	0,4%

Les durades mitjanes més altes corresponen a la Regió Sanitària Alt Pirineu i Aran i a la Regió Sanitària Terres de l'Ebre. La durada mitjana pot variar amb l'edat mitjana de la població afiliada i amb el règim d'afiliació a la Seguretat Social.



## 14. Durada i dies en IT, per gestor

Gestor de la IT	Durada mitjana	Durada mediana	Dies en IT	Dies IT/ afiliat 2016*	Dies IT/ afiliat 2015*	Variació 15-16
Institut Nacional de la Seguretat Social (INSS)	36,6	6	7.588.112	10,3	10,2	0,9%
Mútues col·laboradores amb la Seguretat Social	29,9	5	23.911.918	9,9	9,9	0,4%
Total	31,3	5	31.500.030	10,0	10,0	0,4%

\*Els resultats per gestor de la IT s'han **estimat** a partir del 81,5% dels registres amb aquesta variable coneguda.

Els dies en IT per persona afiliada de les IT són similars als del 2015 per als dos gestors.

Les diferències en les durades mitjanes per gestor poden ser degudes a diferències en la composició de la seva població protegida i per tant s'han d'interpretar amb cautela.

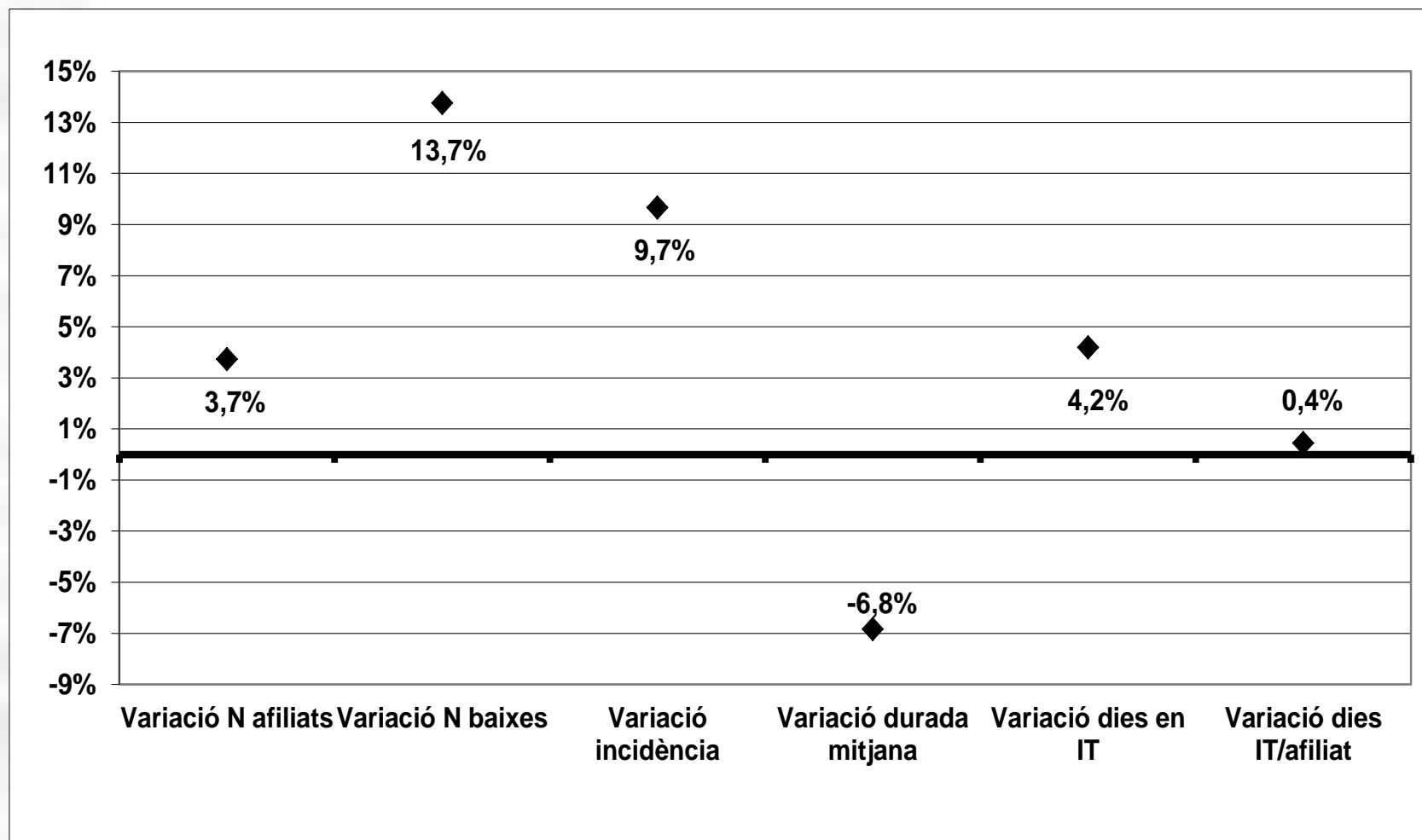


# 15. Variació d'indicadors d'IT 2016 vs 2015

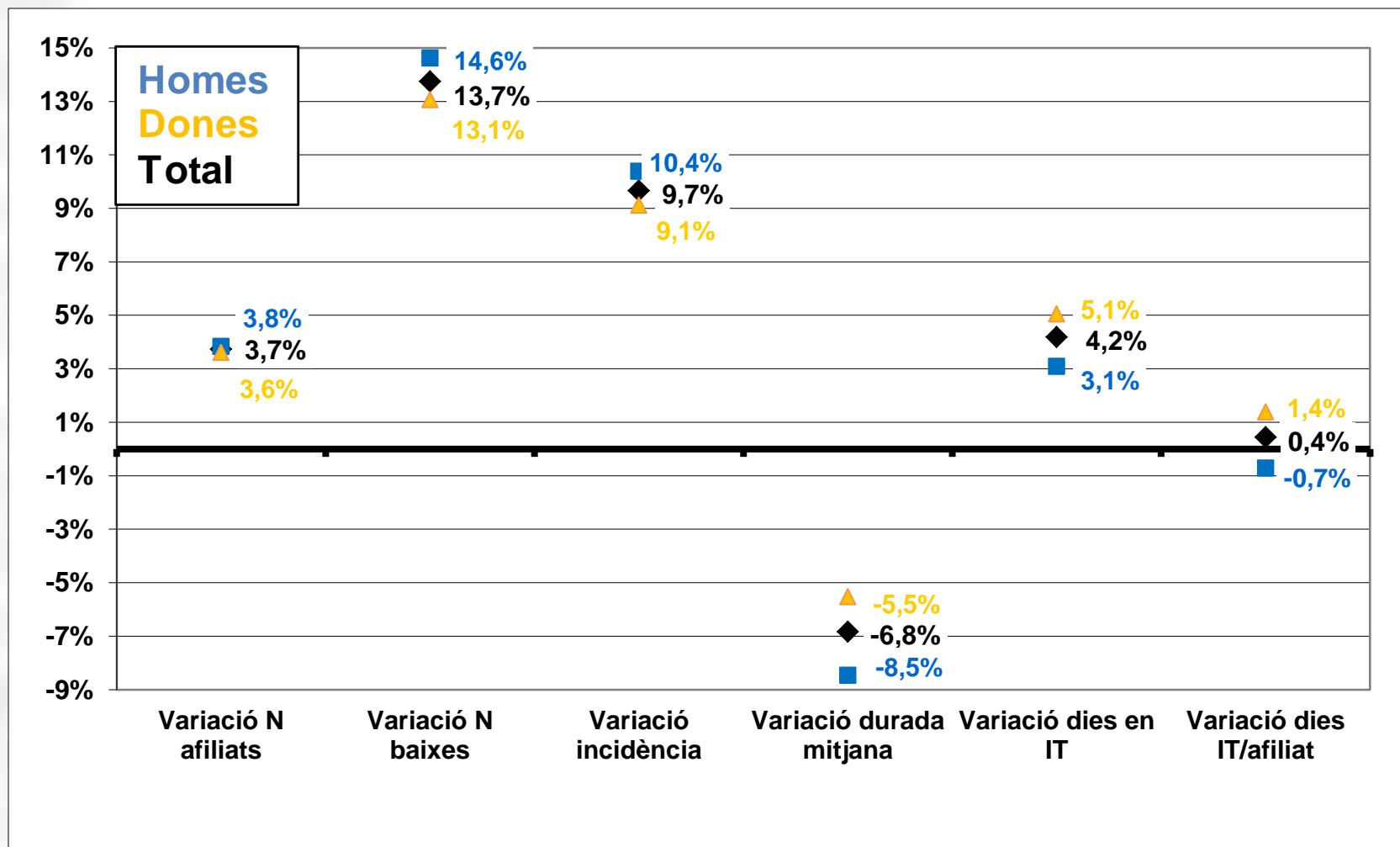
2015	Règim general	Altres règims	Total
Baixes tramitades	852.127	57.896	910.023
% Homes	43,0%	62,7%	44,2%
% Dones	57,0%	37,3%	55,8%
Edat mitjana	40,5	47,4	41,0
Afiliats 2015, mitjana	2.500.328	538.145	3.038.473
Prevalença desembre 15			2,8%
Incidència acumulada	34,1%	10,8%	30,0%
Altes tramitades	843.738	56.473	900.211
Dies en IT	25.917.587	4.316.185	30.233.772
Durada mitjana de la IT	30,7	76,4	33,6
Durada mediana de la IT	6	39	7
Dies en IT/afiliat	10,4	8,0	10,0
2016	Règim general	Altres règims	Total
Baixes tramitades	963.958	71.179	1.035.137
% Homes	43,5%	58,8%	44,6%
% Dones	56,5%	41,2%	55,4%
Edat mitjana	40,3	45,0	40,6
Afiliats 2016, mitjana	2.600.856	550.955	3.151.811
Prevalença desembre 16			3,3%
Incidència acumulada	37,1%	12,9%	32,8%
Altes tramitades	955.621	51.089	1.006.710
Dies en IT	27.541.204	3.958.826	31.500.030
Durada mitjana de la IT	28,8	77,5	31,3
Durada mediana de la IT	5	36	5
Dies en IT/afiliat	10,6	7,2	10,0



## 15.1.Variació d'indicadors 2016 vs 2015, representació gràfica



## 15.2. Variació d'indicadors 2016 vs 2015, representació gràfica per sexe



## **16. Informe sobre la incapacitat temporal per contingències professionals (IT-CP) a Catalunya. Notificacions al SIGIT 2016 (1)**

### **Introducció:**

- ☐ La contingència professional és la causa d'aquelles IT que s'han produït per accident de treball (AT) o per malaltia professional (MP).
- ☐ La baixa, l'alta fins als 365 dies, l'assistència sanitària i la prestació econòmica d'aquestes IT corresponen generalment a les mútues col·laboradores amb la Seguretat Social (MCSS). En alguns casos la baixa, l'alta fins als 365 dies i l'assistència sanitària corresponen al Servei Públic de Salut i la prestació econòmica correspon a l'INSS. A Catalunya les notificacions d'AT i MP les gestiona i publicita el Departament de Treball, Afers Socials i Famílies (DTSF).
- ☐ Les actuacions per a la prevenció de riscos en el lloc de treball corresponen a l'empresa i als treballadors designats o als serveis de prevenció propis o aliens que té cada empresa, sota el control de l'autoritat laboral. A Catalunya l'autoritat laboral és el Departament de Treball, Afers Socials i Famílies (DTSF).



## **16. Informe sobre la incapacitat temporal per contingències professionals (IT-CP) a Catalunya. Notificacions al SIGIT 2016 (2)**

- ❑ L'ICAM està directa o indirectament involucrat en la gestió dels processos IT-CP quan actua en:
  - El control de totes les IT-CP amb durada superior a 365 dies. Cal el dictamen de l'ICAM perquè l'INSS resolgui si és pròrroga, alta o IP.
  - El control de les IT-CP que tenen com a mútua a l'INSS.
  - Les reclamacions dels treballadors per alta d'una IT-CP.
  - Les determinacions de contingència de les IT amb possible antecedent d'IT-CP, on l'organisme competent per resoldre-les és l'INSS.
  - Les sol·licituds d'IP o les valoracions de seqüeles derivades de contingències professionals.



## 16. Informe sobre la incapacitat temporal per contingències professionals (IT-CP) a Catalunya. Notificacions al SIGIT 2016 (3)

- ❑ Aquest informe descriu les dades d'IT per AT i MP que les mútues col·laboradores amb la Seguretat Social han notificat al SIGIT l'any 2016. El % de notificació al SIGIT respecte de les declaracions als sistemes d'informació del Ministeri d'Ocupació i Seguretat Social s'estima que és del **88,3%** l'any 2016. Els episodis d'IT-CP notificats al SIGIT per les mútues inclouen tots els règims, tots els tipus de contracte i tant els AT en jornada de treball com els in itinere. Les dades disponibles a l'informe són l'edat, el sexe, el grup diagnòstic de la IT-CP i la durada i no inclouen mecanismes de la lesió, parts del cos afectades, ni altres variables que no s'utilitzen en la gestió de les IT-CP.
- ❑ La nostra mostra aporta dades sobre els grups diagnòstics d'una part de les IT per lesions i malalties reconegudes com a laborals pel sistema de Seguretat Social i el seu perfil edat-sexe-durada. L'informe no pretén, en cap cas, ser comparable amb les dades totals de sinistralitat (amb o sense IT-CP) que gestiona i publicita el DTSF, ni es pronuncia sobre temes de seguretat i salut laborals.



## 16. Informe sobre la incapacitat temporal per contingències professionals (IT-CP) a Catalunya. Notificacions al SIGIT 2016 (4)

---

- 16.1. Estudi de les baixes per contingències professionals agregades. Casos vàlids.
- 16.2. Edat mitjana, per sexe.
- 16.3. Distribució dels grups diagnòstics, per sexe.
- 16.4. Distribució d'interval de durada, per sexe.
- 16.5. Durada mitjana d'IT-CP, per grups d'edat i sexe.
- 16.6. Durada i dies en IT-CP, per grups diagnòstics.
- 16.7. Indicadors principals d'incapacitat temporal per contingència professional (IT-CP) (0-18 mesos), notificacions al SIGIT 2016.



## 16.1. Estudi de les baixes agregades. Casos vàlids

---

### **Casos vàlids per a l'estudi de les baixes per contingència professional (IT-CP) en relació a:**

- a. Any d'inici de la IT-CP
- b. Sexe
- c. Grup d'edat
- d. Grup diagnòstic (ICD10)
- e. Tipus de contingència professional: accident de treball (AT) o malaltia professional (MP)

Durant l'any 2016 s'han notificat al SIGIT 100.907 noves baixes IT-CP i 94.753 altes IT-CP.



## 16.2. Edat mitjana, per sexe

	Accident de treball (AT)			Malaltia professional (MP)		
	Homes	Dones	Total	Homes	Dones	Total
Baixes tramitades 2015	55.323	30.694	86.017	312	355	667
Edat mitjana	40,9	42,4	41,4	45,0	46,2	45,6
Desviació típica	10,4	11,2	10,7	9,1	9,1	9,1
Edat mediana	40,4	42,3	41,0	45,6	47,2	46,5

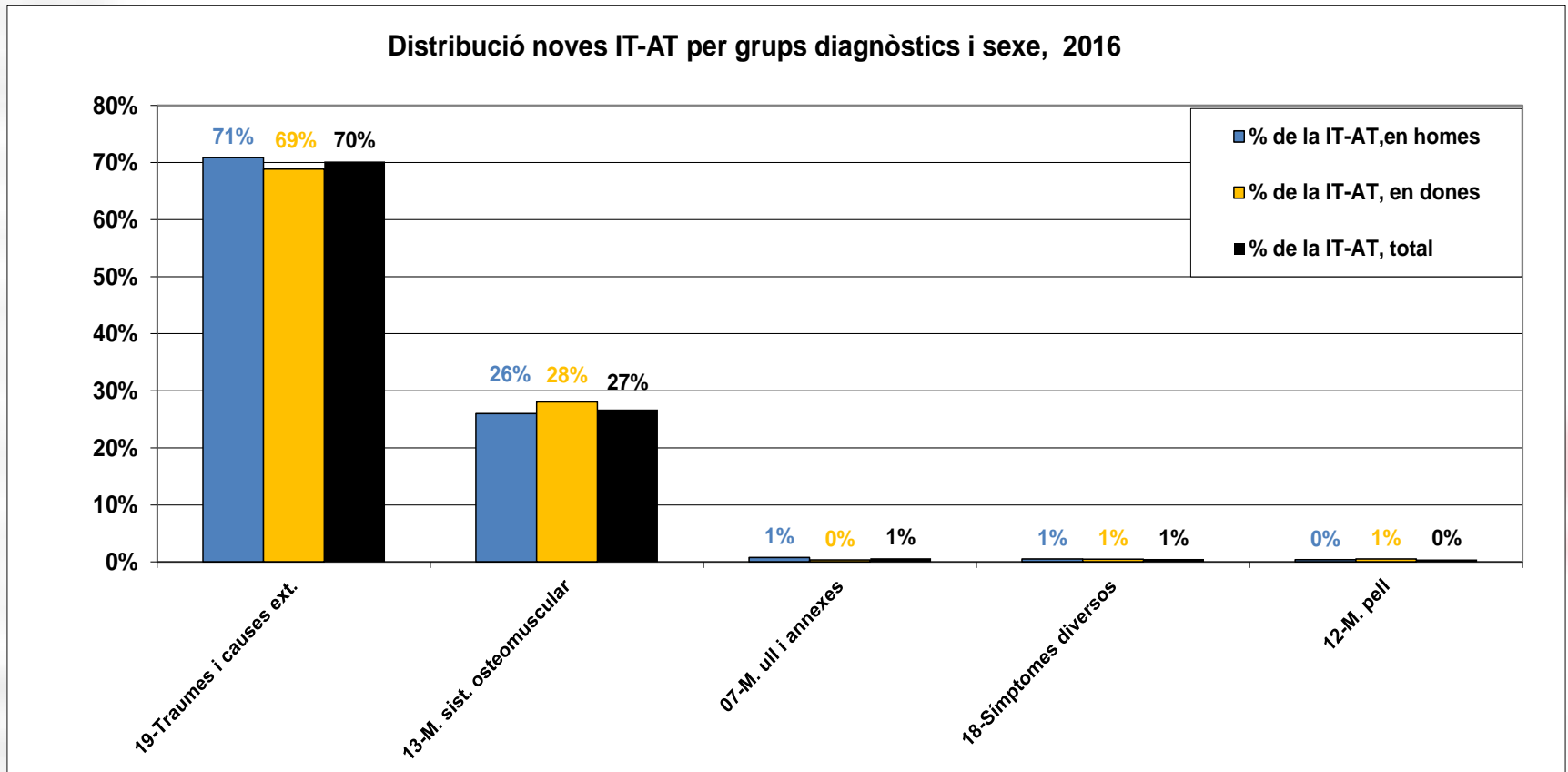
  

	Accident de treball (AT)			Malaltia professional (MP)		
	Homes	Dones	Total	Homes	Dones	Total
Baixes tramitades 2016	65.096	35.264	100.360	258	289	547
Edat mitjana	40,9	42,3	41,4	45,0	45,6	45,3
Desviació típica	10,6	11,4	10,9	9,0	8,9	8,9
Edat mediana	40,5	42,5	41,1	45,4	46,1	45,7

Durant el 2016 les mútues han declarat al SIGIT més AT i menys MP que durant el 2015. L'edat mitjana en cada categoria és similar a la de l'any 2015.



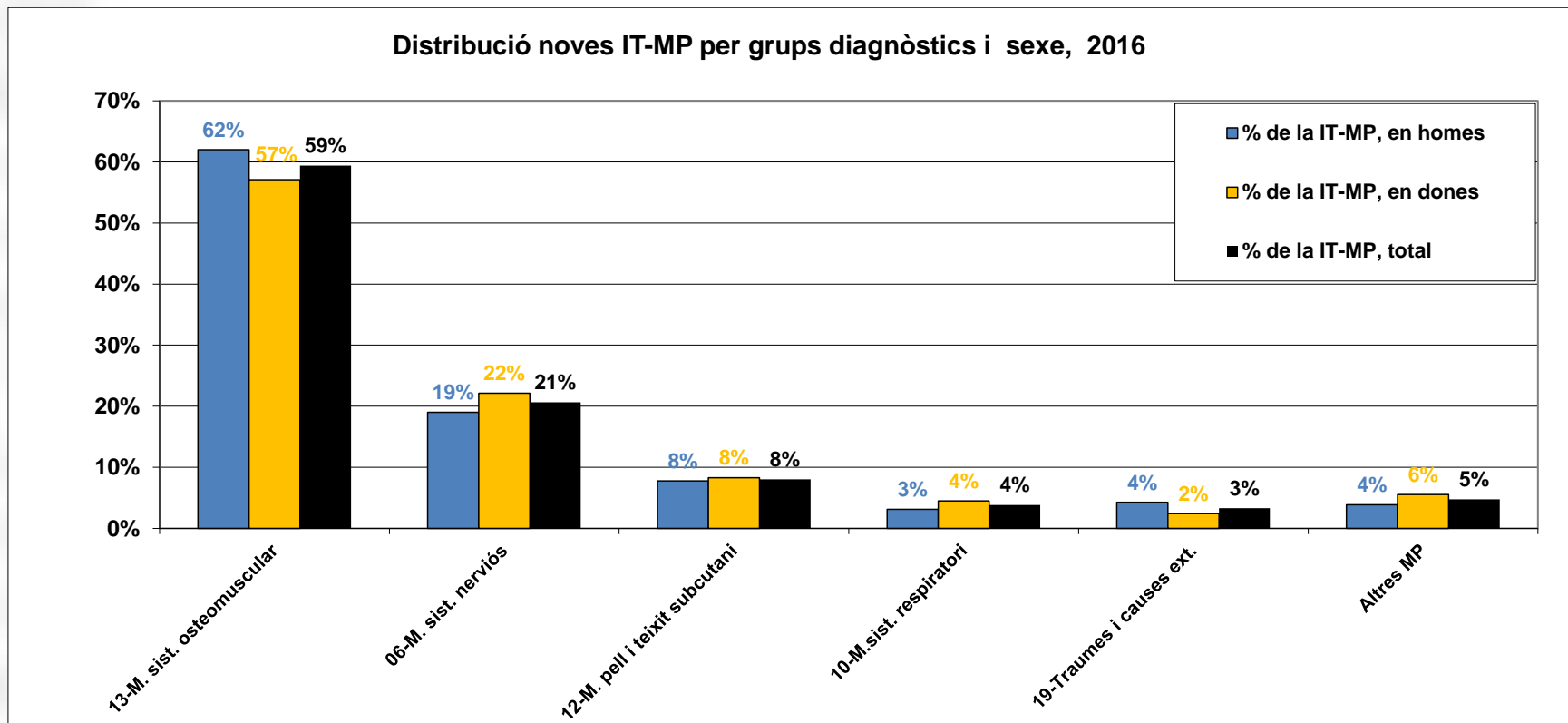
### 16.3.1. Distribució dels grups diagnòstics per sexe, IT-AT



Les dos primeres causes de baixa per accident de treball són els traumes i causes externes i les malalties osteomusculars. Els percentatges són similars als de l'any 2015.



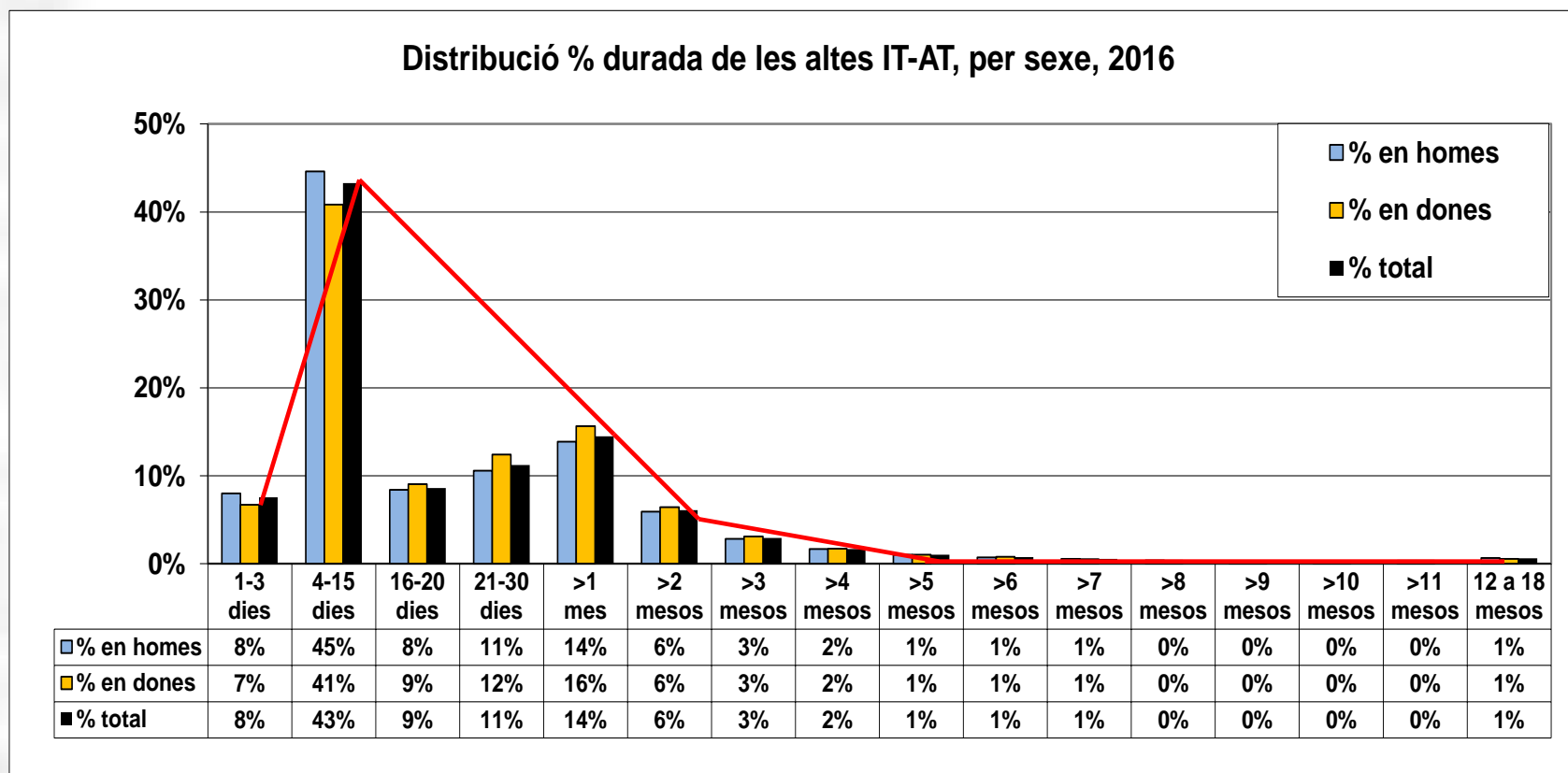
## 16.3.2. Distribució dels grups diagnòstics per sexe, IT-MP



Les tres primeres causes de baixa per malaltia professional són les malalties osteomusculars, les del sistema nerviós (sobretot la síndrome del túnel carpià) i les malalties de la pell, com també ho eren l'any 2015.



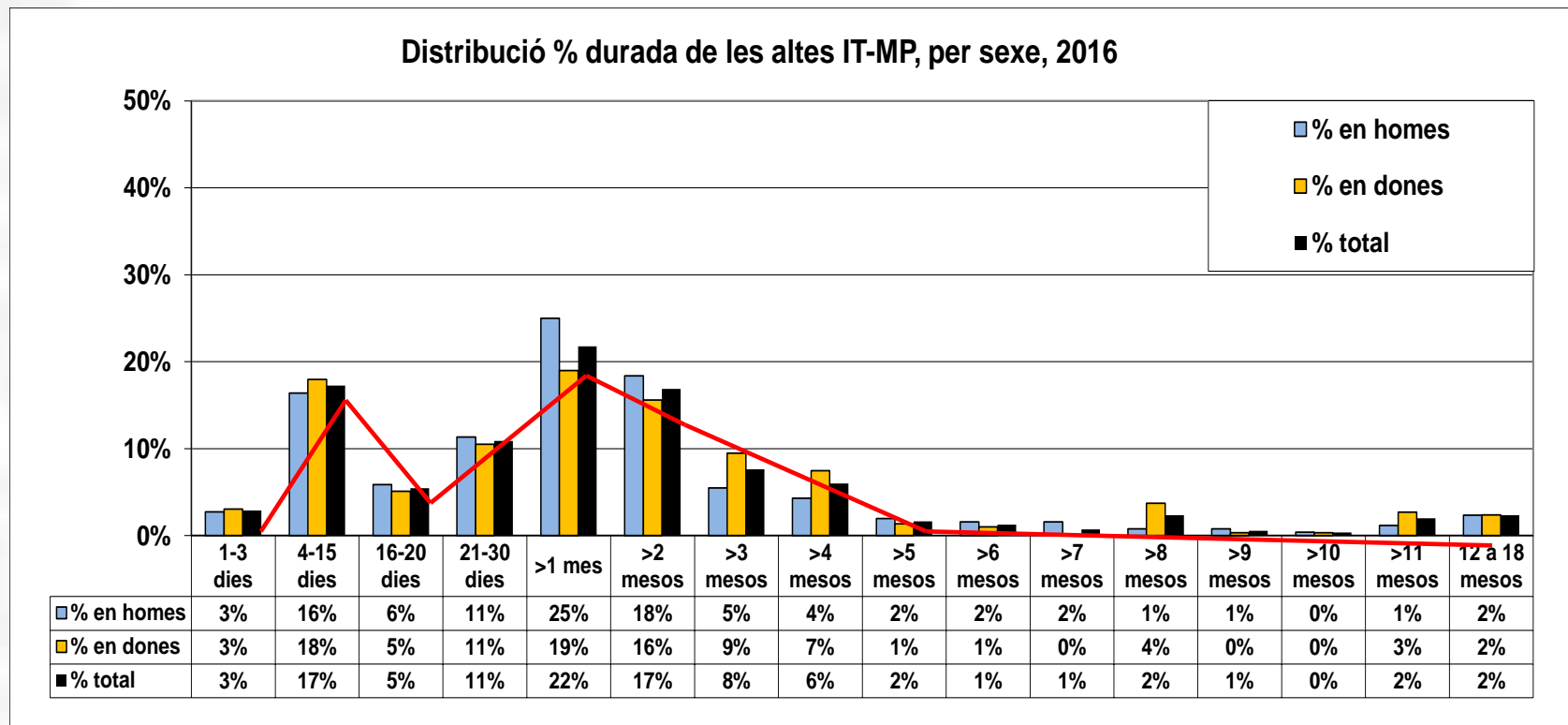
## 16.4.1. Distribució d'interval·s de durada per sexe, IT-AT



- El 8% de les altes duren entre 1-3 dies (7% el 2015).
- El 51% de les altes duren entre 1-15 dies (50% el 2015).
- El 71% de les altes duren entre 1-30 dies (71% el 2015).



## 16.4.2. Distribució d'interval·s de durada per sexe, IT-MP



- El 3 % de les altes duren entre 1-3 dies (3 % el 2015).
- El 20 % de les altes duren entre 1-15 dies (25 % el 2015).
- El 36 % de les altes duren entre 1-30 dies (42 % el 2015).
- El 39 % de les altes duren entre 31-90 dies (37 % el 2015).



### 16.4.3. Intervalls de durada: contribució al % d'altres i de la suma de dies en IT-AT

Durada de les altres, IT-AT, 2016	N	Dies en IT	% de les altres	% dels dies en IT
1-3 dies	7.100	17.442	8%	0,5%
4-15 dies	40.784	358.554	43%	11%
16-20 dies	8.111	144.133	9%	4%
21-30 dies	10.578	265.512	11%	8%
1-2 mesos	13.641	579.794	14%	17%
2-3 mesos	5.739	416.264	6%	13%
3-4 mesos	2.761	283.163	3%	9%
4-12 mesos	4.917	968.458	5%	29%
<b>12-18 mesos</b>	<b>571</b>	<b>279.861</b>	<b>1%</b>	<b>8%</b>
<b>Total 2016</b>	<b>94.202</b>	<b>3.313.181</b>	100%	100%

Cal assenyalar que hi ha un 1% de les IT-AT que duren més de 12 mesos i que des del seu inici sumen el 8% de tots els dies en IT-AT.



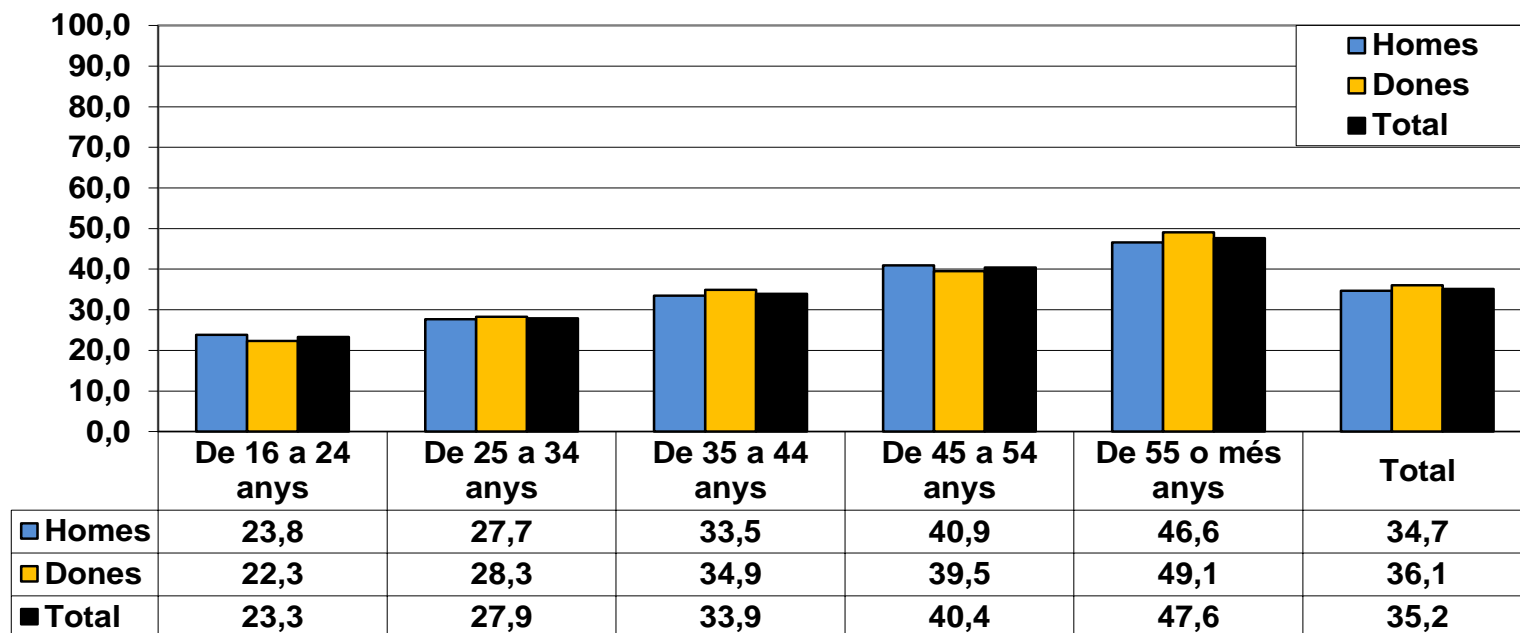
## 16.4.4. Intervalls de durada: contribució al % d'altres i de la suma de dies en IT-MP

Durada de les altres, IT-MP, 2016	N	Dies en IT	% de les altres	% dels dies en IT
1-3 dies	16	39	3%	0,1%
4-15 dies	95	917	17%	2%
16-20 dies	30	527	5%	1%
21-30 dies	60	1.513	11%	4%
1-2 mesos	120	5.012	22%	12%
2-3 mesos	93	6.825	17%	16%
3-4 mesos	42	4.311	8%	10%
4-12 mesos	82	16.733	15%	39%
<b>12-18 mesos</b>	<b>13</b>	<b>6.577</b>	<b>2%</b>	<b>15%</b>
<b>Total 2016</b>	<b>551</b>	<b>42.454</b>	100%	100%

Cal assenyalar que hi ha un 2% de les IT-MP que duren més de 12 mesos i que des del seu inici sumen el 15% de tots els dies en IT.

## 16.5.1. Durada mitjana per grups d'edat i sexe, IT-AT

Durada mitjana IT-AT, per grups d'edat i sexe, 2016



2015

24,0

28,5

34,5

39,6

46,8

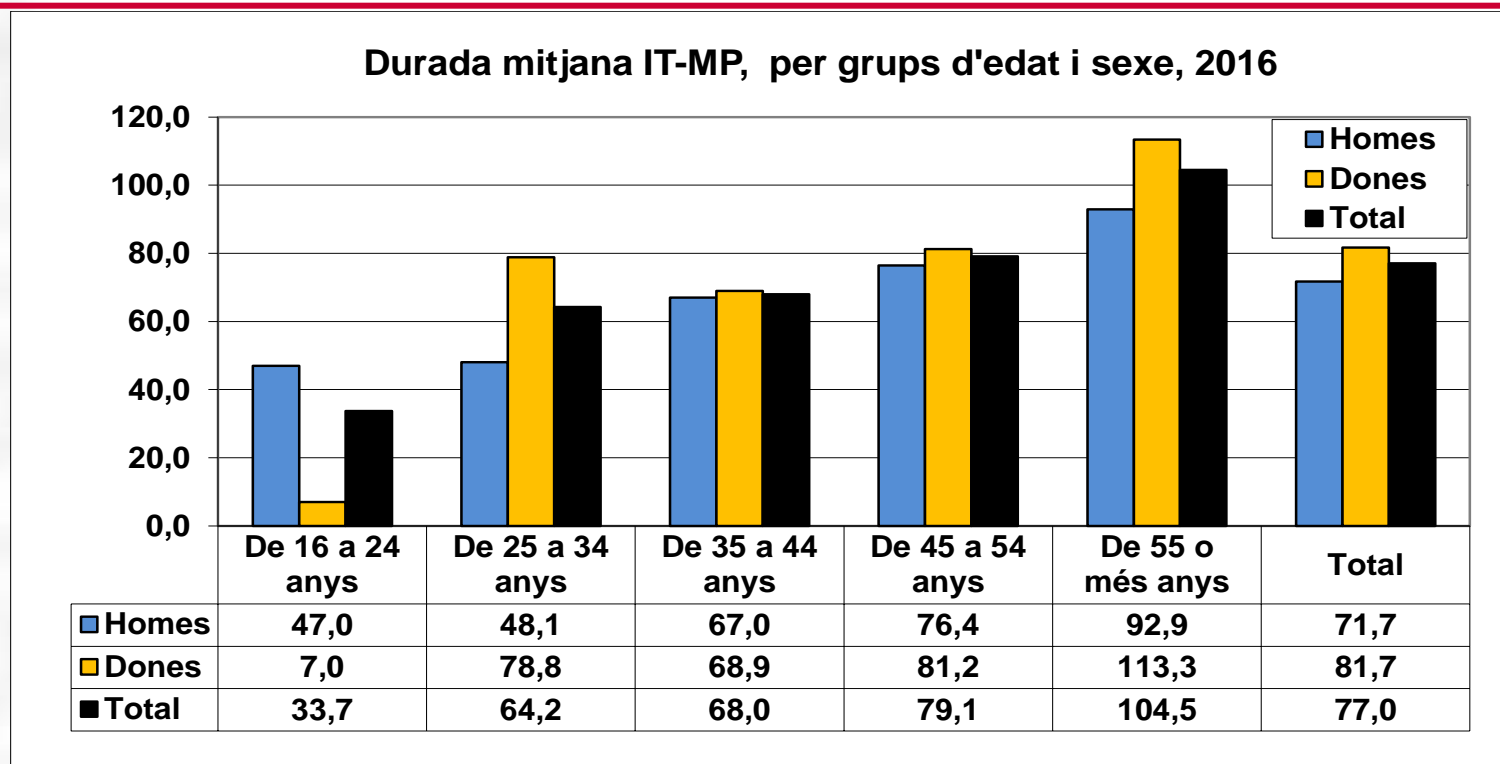
35,2

La durada mitjana IT-AT és de 35,2 dies (34,7 en els homes, 36,1 en les dones) i augmenta progressivament des dels grups més joves als més grans. Les durades mitjanes de la IT-AT són similars a les del 2015. La durada mediana és de 15 dies (15 en els homes, 17 en les dones).



Generalitat de Catalunya  
Departament de Salut

## 16.5.2. Durada mitjana per grups d'edat i sexe, IT-MP



**2015**

**25,7**

**51,2**

**56,7**

**71,4**

**77,0**

**64,7**

La durada mitjana és de 77,0 dies (71,7 en els homes, 81,7 en les dones) i ha augmentat respecte del 2015 (64,7 dies) en ambdós sexes i en tots els grups d'edat. La durada mediana és de 45 dies (42 en els homes, 48 en les dones) i també ha augmentat respecte del 2015 (38 dies).



Generalitat de Catalunya  
**Departament de Salut**

## 16.6.1. Durada i dies en IT per grups diagnòstics, IT- AT

Altes IT-AT 2016, grups diagnòstics	N	Durada mitjana IT	Durada mediana IT	Dies en IT (altes)
19-Traumes i causes ext.	66.146	35,4	15	2.339.369
13-M.osteomusculars	25.116	33,2	15	833.071
09-M.sist.circulatori	175	180,8	137	31.636
06-M.sist.nerviós	353	84,8	52	29.945
05-M.mentals i comport.	159	87,9	31	13.975
18-Síntomes no classif.	399	32,2	12	12.846
11-M.sist.digestiu	280	36,6	10	10.253
12-M.pell	442	22,6	11	10.011
07-M.ulls i annexes	602	13,9	5	8.345
10-M.sist.respiratori	123	47,2	12	5.810
22-Procediments especials	39	108,9	76	4.248
21-Altres exposicions i proves	83	42,6	22	3.539
08-M.oïda	39	51,4	14	2.003
17-M.congènites	27	68,8	11,5	1.797
20-Altres traumes i causes ext.	57	28,7	6	1.637
15-M.gestació,part,puerperi	16	92,4	58	1.478
02-Tumors	6	212,3	83	1.274
01-M.infeccioses	131	9,5	4	1.240
04-M.endocrines	5	132,6	39	663
14-M.genitourinaries	4	10,3	11,5	41
03-M.sang i immunol.				
<b>Total</b>	<b>94.202</b>	<b>35,2</b>	<b>15</b>	<b>3.313.181</b>



## 16.6.2. Durada i dies en IT per grups diagnòstics, IT-MP

Altes IT-MP 2016, grups diagnòstics	N	Durada mitjana IT	Durada mediana IT	Dies en IT (altes)
13-M.osteomusculars	326	78,0	44	25.421
06-M. sist. nerviós	122	89,5	67	10.914
19-Traumes i causes ext.	19	94,9	31	1.804
10-M.sist. respiratori	20	82,0	25	1.639
12-M.pell	39	27,2	18	1.059
01-M.infeccioses	15	40,5	11	607
02-Tumors	1	505,0	505	505
18-Síntomes no classif.	4	108,5	86	434
07-M. ull i annexes	3	18,3	9	55
08-M.oïda	1	8,0	8	8
21-Altres exposicions i proves	1	8,0	8	8
03-M.sang i immunol.				
04-M.endocrines				
05-M.mentals i comport.				
09-M. sist. circulatori				
11-M.sist.digestiu				
14-M.genitourinaries				
15-M.gestació,part,puerperi				
17-M.congènites				
20-Altres traumes i causes ext.				
22-Procediments especials				
<b>Total</b>	<b>551</b>	<b>77,0</b>	<b>45</b>	<b>42.454</b>



### 16.6.3. Durada i dies en IT principals grups diagnòstics, total IT-CP

Altes 2016-CP, grups diagnòstics	% del N de IT-CP	Durada mitjana IT	Durada mediana IT	% de dies en IT-CP
19-Traumes i causes ext.	69,8%	35,4	15	69,8%
13-M.osteomusculars	26,9%	33,7	15	25,6%
06-M.sist.nerviós	0,5%	86,0	57	1,2%
	97,2%			96,6%

En la contingència professional, els grups diagnòstics més freqüents són els traumes i causes externes i en segon lloc les malalties osteomusculars. Aquests dos grups tenen durades bastant similars i representen el 97,2% de les IT-CP i el 96,6% dels dies en IT per aquesta contingència. Les malalties del sistema nerviós són la tercera causa i corresponen sobretot a la síndrome del túnel carpià.

Les dades són similars a les obtingudes per a l'any 2015.



## 16.7. Indicadors principals d'incapacitat temporal per contingència professional (IT- CP) (0-18 mesos), notificacions al SIGIT 2016

IT-CP 2015 notificada al SIGIT	Accident de treball (AT)	Malaltia professional (MP)	Total
Baixes tramitades	86.017	667	86.684
%Homes	64,3%	46,8%	64,2%
%Dones	35,7%	53,2%	35,8%
Edat mitjana, anys	41,4	45,6	41,5
Altes tramitades	84.585	687	85.272
Dies en IT	2.979.663	44.436	3.024.099
Durada mitjana de la IT	35,2	64,7	35,5
Durada mediana de la IT	16	38	16

IT-CP 2016 notificada al SIGIT	Accident de treball (AT)	Malaltia professional (MP)	Total
Baixes tramitades	100.360	547	100.907
%Homes	64,9%	47,2%	64,8%
%Dones	35,1%	52,8%	35,2%
Edat mitjana, anys	41,4	45,3	41,4
Altes tramitades	94.202	551	94.753
Dies en IT	3.313.181	42.454	3.355.635
Durada mitjana de la IT	35,2	77,0	35,4
Durada mediana de la IT	15	45	15





Generalitat de Catalunya  
**Departament de Salut**

**salutweb.gencat.cat**  
**canalsalut.gencat.cat**