

Activitat del Registre de diabetis mellitus de tipus 1 de Catalunya durant el període 1987-2010

Sumari

Activitat del Registre de diabetis mellitus de tipus 1 de Catalunya durant el període 1987-2010

Malalties de declaració obligatòria: numèrica i individualitzada.
Setmanes 5 a 8

Declaració de microorganismes al Sistema de Notificació Microbiològica de Catalunya.
Setmanes 5 a 8

Declaracions urgents de brots epidèmics.
Setmanes 5 a 8

Núria de Lara, Conxa Castell, Agustí Daroca i Carmen Cabezas, de la Subdirecció General de Promoció de la Salut. Direcció General de Salut Pública. Departament de Salut de la Generalitat de Catalunya. Raimon Milà, de Medicina Preventiva (Bioestadística). Facultat de Medicina de la Universitat de Barcelona.

La diabetis mellitus de tipus 1 (DM1) és una de les malalties cròniques més freqüents en la infància i l'adolescència, especialment en els països industrialitzats. L'elevat cost sanitari i social derivat de la malaltia, de les seves complicacions a curt i llarg termini i de les peculiaritats del tractament fa que s'hagi de considerar com un problema sanitari important. En aquest sentit, el coneixement de l'epidemiologia de la DM1 és una necessitat, tant de cara a la planificació correcta de l'assistència sanitària diabetològica com a la investigació de l'etiologia i patogènia de la malaltia.

D'acord amb les directrius marcades per l'Organització Mundial de la Salut a la Declaració de Sant Vicenç, on es defineixen els registres de DM1 com un dels aspectes prioritaris en la recerca diabetològica, a Catalunya el Departament de Salut va posar en marxa, l'any 1987, el Registre de diabetis mellitus de tipus 1 de Catalunya. Aquest Registre estableix una activitat estadística d'interès de la Generalitat (Llei 23/1998, d'estadística de Catalunya) emparada pel *Programa anual d'actuació estadística de la Generalitat*, amb el codi 091003.

L'objectiu d'aquest treball és descriure les característiques epidemiològiques de la DM1 durant el període 1987-2010.

Metodologia

En l'establiment del Registre de diabetis mellitus de tipus 1 de Catalunya s'ha aplicat la metodologia recomanada i consensuada internacionalment de manera que es pugui obtenir informació comparable tant des del punt de vista local com internacional.¹

Es tracta d'un estudi prospectiu que té per objectiu recollir els casos de DM1 residents a Catalunya, menors de 30 anys, en el moment del diagnòstic de la malaltia. La diabetis s'ha definit seguint els criteris de l'Associació Americana de Diabetis (American Diabetes Association, ADA): la DM1 és conseqüència de la destrucció autoimmunitària de les cèl·lules beta del pàncrees, amb el resultat d'un dèficit absolut d'insulina. Clínicament, es pot manifestar de manera progressiva (adults) o més aguda (infants i joves), amb simptomatologia cardinal de la diabetis (poliúria, polidipsia, pèrdua de pes, astènia), en persones primes amb tendència a la cetosi i amb presència de marcadors d'autoimmunitat.²

La font principal de declaració de casos són els professionals dels serveis d'endocrinologia pediàtrica i d'adults dels hospitals públics i privats de Catalunya. I n'és la font secundària l'Associació de Diabètics de Catalunya (ADC), amb la informació procedent de les colònies d'estiu per a infants i joves amb diabetis i de les noves afiliacions a l'ADC.

Els professionals referents de cada centre sanitari reben, trimestralment, un recordatori mitjançant el qual se'ls demana la tramesa de dades dels casos de diabetis apareguts durant el trimestre i, si no n'hi ha hagut cap cas, fan una declaració negativa. Al final de cada any s'envia una llista dels casos notifi-

Activitat del Registre de diabetis mellitus de tipus 1 de Catalunya durant el període 1987-2010

cats a cada centre declarant, a l'efecte d'una comprovació definitiva.

Per a cada cas declarat es demana la informació següent:

Dades d'identificació personal, sexe, població de residència, edat en el moment del diagnòstic, data de l'administració de la primera dosi d'insulina, durada de la simptomatologia prèvia, hospitalització en el moment del diagnòstic, glucèmia i cetonúria també en el moment del diagnòstic. Així mateix es recull informació sobre els antecedents familiars de diabetis i la durada de la lactància materna.

Mètodes estadístics

Les taxes d'incidència de DM1 es presenten per períodes de cinc anys. Per calcular la taxa d'incidència s'ha utilitzat com a denominador la mitjana de la població censal per cada quinquenni. Per al càlcul de l'interval de confiança de la incidència (IC 95%) s'ha utilitzat la distribució de Poisson. Per a l'exhaustivitat s'ha emprat el mètode captura-recaptura, que preveu disposar de fonts primàries i secundàries de declaració que siguin independents.^{3,4}

Resultats

Durant el període gener 1987-desembre 2010 s'han identificat 6.530 nous casos de DM1, amb una distribució semblant entre el grup de 0 a 14 anys i el grup de 15 a 29 anys (Taula 1). El grau d'exhaustivitat global del Registre s'ha estimat en un 95,0%.

Globalment, s'han observat més casos de DM1 en homes que en dones, amb una relació home/dona d'1,4. La mitjana d'edat en el moment del diagnòstic ha estat, per a tots els casos, de 15,3 anys (IC 95%: 15,11-15,49). És més alta en els nois de 16,1 anys (IC 95%: 15,86-16,35) que en les noies de 14,2 anys (IC 95%: 13,90-14,48) $p < 0,0001$.

La distribució dels casos per sexe i grups d'edat mostra un predomini d'homes, més marcat a partir dels 15 anys, que no s'observa en el grup de 0 a 10 anys, on l'aparició dels casos és similar per a ambdós sexes (X^2 : 93,2, $p < 0,0001$) (figura 1).

A la taula 2 es mostra l'evolució de les taxes d'incidència en el grup de 0 a 29 anys per períodes de cinc anys i per sexe, des de l'any 1987 fins a l'any 2010. S'observa que la taxa d'incidència ha passat d'**11,0** casos per 100.000 habitants per any en el període

1987-1989 a **9,9** en el període 2005-2010. Les taxes d'incidència per sexes han passat de 12,3 per 100.000 habitants (homes) i de 9,5 per 100.000 habitants (dones) a **11,1** per 100.000 habitants (homes) i **8,7** per 100.000 habitants (dones). A la figura 2 es mostra la tendència temporal del Registre, amb una reducció no significativa en els darrers anys.

A la taula 3 es mostren les taxes d'incidència desglossades per regions sanitàries del període 2000-2010. Comparant el quinquenni 2000-2004 amb el 2005-2010 s'observa un augment estadísticament no significatiu de la taxa d'incidència a la Regió Sanitària Lleida, mentre que a les Regions Sanitàries Alt Pirineu i Aran, Terres de l'Ebre, Camp de Tarragona i Catalunya Central disminueix. En el cas de la Regió Sanitària Girona i la Regió Sanitària Barcelona es manté estable.

Discussió

El Registre de diabetis mellitus de tipus 1 de Catalunya és el de més llarga durada en funcionament de l'Estat espanyol, amb més de vint anys d'existència. La comparació amb altres estudis que s'han realitzat amb la mateixa metodologia dona resultats similars als que s'han observat en l'àmbit de l'Estat.⁴⁻⁸

La distribució dels casos ha anat oscil·lant al llarg dels anys del Registre, fet que està relacionat, d'una banda, amb les variacions en la població de risc i, de l'altra, amb l'existència de fonts de declaració secundàries per als menors de 15 anys que permeten completar millor la informació.

El predomini d'homes observat en el grup de 15-29 anys és una característica que també apareix en altres registres d'Europa com els de Suècia, Finlàndia, Regne Unit, Bèlgica i Itàlia (Sardenya), país, aquest últim, amb una incidència semblant a la de Finlàndia.⁹⁻¹³ No es disposa, però, d'una explicació convincent per a aquest fet, sobretot si considerem que la DM1 és una malaltia autoimmunitària i que aquestes són més freqüents en dones.

La taxa d'incidència en el grup de 0-29 anys mostra una tendència secular decreixent, no significativa, que és més marcada en el grup de 15 a 29 anys. Tot i que pot tractar-se d'una característica del Registre, no es pot descartar una infradeclaració en aquest grup d'edat.

La informació per regions sanitàries no permet definir un patró concret de la distribució de la DM1 a Catalunya.

Activitat del Registre de diabetis mellitus de tipus 1 de Catalunya durant el període 1987-2010

Conclusions

El Registre de diabetis mellitus de tipus 1 de Catalunya contribueix al coneixement epidemiològic de la diabetis en els països mediterranis. La incidència de diabetis a Catalunya és manté estable, amb tendència secular a la baixa en els darrers anys. No se n'observa un patró en la distribució geogràfica dins de Catalunya.

El grau d'exhaustivitat del Registre és ele-

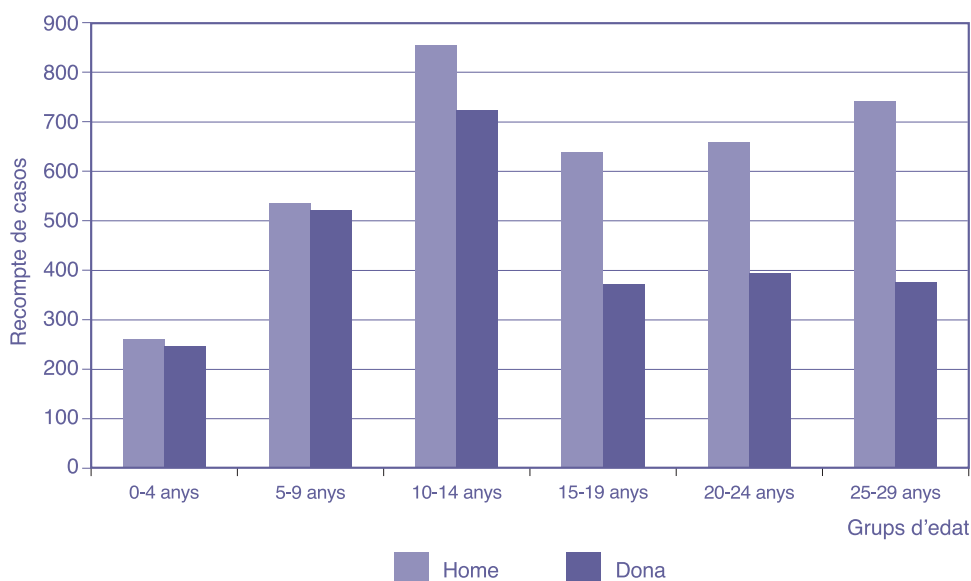
vat, gràcies a la col·laboració permanent dels professionals dels centres i a la contribució de les fonts secundàries, que permeten la recuperació de casos.

Finalment, cal destacar que la incidència de DM1 observada a Catalunya es pot considerar intermèdia ateses les taxes elevades que es troben en els països del nord d'Europa (països escandinaus, Dinamarca, Regne Unit, Escòcia) i les taxes més baixes dels països del sud (Israel, França o Itàlia).⁴

Taula 1
Recompte de casos (0-14 anys i 15-29 anys) per quinquennis.
(Catalunya, 1990-2010)

Anys estudi	1987-1989	1990-1994	1994-1999	2000-2004	2005-2010	Total
0-14 anys	447	704	601	644	930	3.326
15-29 anys	413	771	798	675	547	3.204
Total	860	1.475	1.399	1.319	1.477	6.530

Figura 1
Casos de diabetis mellitus de tipus 1 (0-29 anys) per grup d'edat i sexe
(Catalunya, 1987-2010)



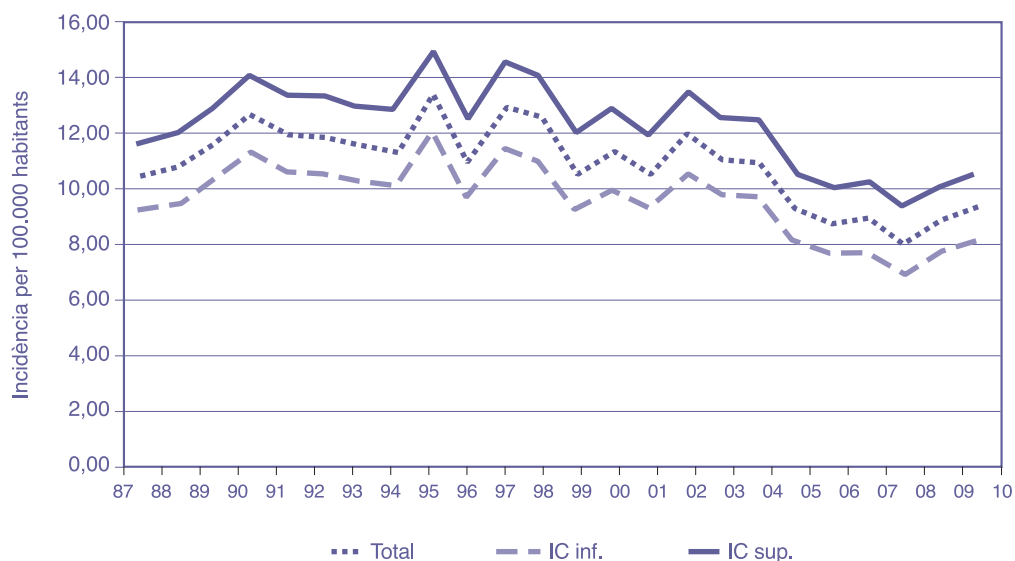
Taula 2
Incidència de diabetis mellitus tipus 1 (0-29 anys) per quinquennis i sexe.
(Catalunya, 1987-2010)

Anys estudi	Total	IC inf.*	IC sup.**	Homes	IC inf.*	IC sup.**	Dones	IC inf.*	IC sup.**
1987-1989	11,0	9,7	12,3	12,3	10,5	14,3	9,5	7,9	11,4
1990-1994	11,9	10,6	13,4	13,5	11,6	15,7	10,2	8,5	12,2
1995-1999	12,1	10,7	13,6	14,0	11,9	16,3	10,1	8,4	12,2
2000-2004	11,2	9,9	12,7	12,8	10,8	15,0	9,5	7,8	11,5
2005-2010	9,9	9,4	10,5	11,1	10,4	11,9	8,7	8,1	9,4

* IC inf.: interval de confiança inferior.
** IC sup.: interval de confiança superior.

Activitat del Registre de diabetis mellitus de tipus 1 de Catalunya durant el període 1987-2010

Figura 2
Evolució de taxes d'incidència de 0-29 anys (Catalunya, 1987-2010)



Taula 3
Taxes d'incidència de diabetis mellitus de tipus 1 per quinquennis i regió sanitària (Catalunya, 2000-2010)

Regió sanitària	2000-2004			2005-2010		
	Total	IC inf.*	IC sup.**	Total	IC inf.*	IC sup.**
Alt Pirineu i Aran	8,8	2,2	32,3	5,1	0,4	25,2
Girona	11,3	7,3	16,8	11,4	7,5	16,4
Lleida	12,8	7,0	21,7	16,7	10,2	26,0
Terres de l'Ebre	11,3	4,5	24,3	8,4	3,0	19,3
Camp de Tarragona	13,4	8,6	20,0	8,7	5,4	13,7
Catalunya Central	11,5	6,7	18,2	10,2	5,9	16,3
Barcelona	9,9	8,5	11,6	10,4	8,7	11,7

* IC inf.: interval de confiança inferior.
** IC sup.: interval de confiança superior.

Activitat del Registre de diabetis mellitus de tipus 1 de Catalunya durant el període 1987-2010

Referències bibliogràfiques

- 1 Green A, Gale EAM, Patterson CC. Incidence of childhood-onset insulin-dependent diabetes mellitus: the EURO-DIAB ACE study. *Lancet* 1992; 339: 905-9.
- 2 American Diabetes Association. Diagnosis and classification of diabetes mellitus. *Diabetes Care* 2005; 28 (suppl. 1): S37-42.
- 3 Bishop YMM, Fienberg SE, Holland PW. Discrete multivariate analysis: theory and practice. MIT Press, Cambridge, Massachusetts, 1994.
- 4 Patterson C, Dahlquist G, Gyürus E, Green A, Soltesz G, the EURODIAB Study Group. Incidence trends for childhood type 1 diabetes in Europe during 1989-2003 and predicted new cases 2005-2020: a multicenter prospective registration study. *Lancet* 2009; 373: 2027-33.
- 5 Zorrilla B, Cantero JL, Barrios R, Ramírez J, Argente J, González A, en nom del Registre d'incidència de DM1 en menors de 15 anys (Conselleria de Salut, Comunitat de Madrid). Incidencia de diabetes mellitus tipo 1 en niños: resultados de registro poblacional de la Comunidad de Madrid, 1997-2005. *Med. Clin (Barc)* 2009; 132 (14): 545-48.
- 6 Lora-Gómez RE, Morales-Pérez FM, Arroyo- Díez FJ, Barquero-Romero J. Incidence of type 1 diabetes in children in Cáceres, Spain, during 1988-1999. *Diabetes Res Clin Pract* 2005; 69: 169-74.
- 7 Cepedano A, Barreiro J, Pombo M. Incidencia y características clínicas al manifestarse la diabetes mellitus tipo 1 en niños de Galicia: 2001-2002. *Ann Pediatr (Bar)* 2005; 62: 123-7.
- 8 López-Siguero JP, Del Pino-De la Fuente A, Martínez-Aedo MJ, Moreno-Molina JA. Increased incidence of type 1 diabetes in the South of Spain. *Diabetes Care* 2002; 25:1099.
- 9 Weets I, De Leeuw IH, Du Caju MV et al. Belgian Diabetes Registry. The incidence of type 1 diabetes in the age group 0-39 years has not increased in Antwerp (Belgium) between 1989 and 2000; evidence for earlier disease manifestation. *Diabetes Care* 2002; 25: 840-6.
- 10 Feltbower RG, McKinney PA, Parslow RC, Stephenson CR, Bodansky HJ. Type 1 Diabetes in Yorkshire, UK: time trends in 0-14 and 15-29-year-olds, age at onset and age-period-cohort modeling. *Diabet Med* 2003; 20: 437-41.
- 11 Östman J, Lönnberg G, Arnqvist HJ et al. Gender differences and temporal variation in the incidence of type 1 diabetes: result of 8012 cases in the nationwide Diabetes Incidence Study in Sweden 1983-2002. *J. Intern Med.* 2008; 263: 386-94.
- 12 Harjutsalo V, Sjöberg L, Tuomilehto J. Time trends in the incidence of type 1 diabetes in Finnish children: a cohort study. *The Lancet* 2008; 371: 1777-82.
- 13 Dahlquist GG, Nyström L, Patterson CC, the Swedish Childhood Diabetes Study Group. Incidence of type 1 Diabetes in Sweden among individuals aged 0-34 years, 1983-2007. *Diabetes Care* 2011; 34 (8): 1754-9

Malalties de declaració numèrica. Setmanes 5 a 8

(Del 31 de gener de 2010 al 27 de febrer de 2010
i del 30 de gener de 2011 al 26 de gener de 2011)

Codi	Comarques	07 Enteritis i diarrees		08 Escarlatina		13 Grip		17 Leptospirosi		33 Varicel·la		34 Clamídia		37 Oftàlmia neonatal	
		2010	2011	2010	2011	2010	2011	2010	2011	2010	2011	2010	2011	2010	2011
01	ALT CAMP	144	145	1	8	11	88	-	-	4	16	-	-	-	-
02	ALT EMPORDÀ	567	452	17	34	100	480	-	-	64	72	-	-	-	-
03	ALT PENEDÈS	397	154	4	11	38	117	-	-	21	44	-	-	-	-
04	ALT URGELL	83	100	3	2	19	59	-	-	15	2	-	-	-	-
05	ALTA RIBAGORÇA	11	5	1	-	4	6	-	-	2	1	-	-	-	-
06	ANOIA	346	387	17	20	31	272	-	-	171	107	-	-	-	-
07	BAGES	1.374	726	8	11	133	761	-	-	111	60	5	-	-	-
08	BAIX CAMP	1.080	903	46	83	62	596	-	-	72	43	-	-	-	-
09	BAIX EBRE	384	438	4	6	33	386	-	-	77	13	-	-	-	-
10	BAIX EMPORDÀ	330	333	2	2	28	282	-	-	160	27	-	2	-	-
11	BAIX LLOBREGAT	5.375	3.472	115	112	418	3.202	-	-	744	404	4	1	-	-
12	BAIX PENEDÈS	311	270	-	-	35	416	-	-	27	10	-	-	-	-
13	BARCELONÈS	8.935	7.541	173	165	703	4.582	-	-	1.240	1.065	40	29	6	3
14	BERGUEDÀ	167	345	2	3	27	335	-	1	11	27	-	-	-	-
15	CERDANYA	272	207	-	1	24	158	-	-	1	-	-	-	-	-
16	CONCA DE BARBERÀ	63	49	3	-	10	166	-	-	2	6	-	-	-	-
17	GARRAF	1.295	761	20	16	523	454	-	-	96	132	1	1	-	-
18	GARRIGUES	40	42	-	-	6	41	-	-	11	8	-	-	-	-
19	GARROTXA	282	196	-	8	37	175	-	-	17	10	-	-	-	-
20	GIRONÈS	1.413	1.188	10	79	49	1.013	-	-	164	84	-	-	-	1
21	MARESME	1.896	1.471	32	52	175	1.113	-	-	207	195	1	-	-	-
22	MONTSIÀ	200	317	2	4	14	196	-	-	32	23	-	-	-	-
23	NOGUERA	106	124	-	41	11	68	-	-	8	39	-	-	-	-
24	OSONA	659	446	11	10	51	431	1	-	100	99	1	-	-	-
25	PALLARS JUSSÀ	18	29	-	-	1	12	-	-	6	7	-	-	-	-
26	PALLARS SOBIRÀ	14	22	2	-	8	20	-	-	-	-	-	-	-	-
27	PLA D'URGELL	100	56	-	3	15	178	-	-	4	14	-	-	-	-
28	PLA DE L'ESTANY	130	99	-	2	9	115	-	-	2	5	-	-	-	-
29	PRIORAT	25	26	-	1	5	48	-	-	2	1	-	-	-	-
30	RIBERA D'EBRE	137	82	7	4	15	99	-	-	12	2	-	-	-	-
31	RIPOLLÈS	83	88	-	-	34	138	-	-	-	2	-	-	-	-
32	SEGARRA	78	51	2	1	2	60	-	-	38	1	-	-	-	-
33	SEGRÍÀ	697	781	6	25	63	566	-	-	38	136	4	2	-	-
34	SELVA	735	516	23	34	41	852	-	-	62	95	-	3	-	1
35	SOLSONÈS	37	25	10	-	9	68	1	-	6	2	-	-	-	-
36	TARRAGONÈS	1.223	1.004	29	56	117	1.207	-	-	74	77	2	-	-	-
37	TERRA ALTA	55	34	1	-	1	55	-	-	2	-	-	-	-	-
38	URGELL	62	44	-	2	12	73	-	-	29	7	-	1	-	-
39	VAL D'ARAN	36	69	1	-	-	19	-	-	14	9	-	-	-	-
40	VALLÈS OCCIDENTAL	5.642	3.961	89	105	326	2.372	-	1	501	516	2	2	-	6
41	VALLÈS ORIENTAL	1.803	995	37	36	413	451	-	-	339	243	1	-	-	-
TOTAL CATALUNYA		36.605	27.954	678	937	3.613	21.730	2	1	4.486	3.604	61	41	6	11

Font: Subdirecció General de Vigilància i Resposta a Emergències de Salut Pública. Departament de Salut. Generalitat de Catalunya.

Registre de Malalties de Declaració Obligatòria, Malalties de Declaració Individualitzada (MDI), Sistema Integrat de Vigilància Epidemiològica del SIDA/VIH/ITS a Catalunya, CEEISCAT.

(continua a la pàg. 7)

Nombre de casos comunicats de malalties de declaració numèrica. Distribució setmanal

Codi	Malalties	Setmana 5		Setmana 6		Setmana 7		Setmana 8		Setmanes 1 a 8	
		2010	2011	2010	2011	2010	2011	2010	2011	2010	2011
07	Enteritis i diarrees	9.247	7.466	8.887	7.387	9.612	6.767	8.859	6.334	70.482	55.001
08	Escarlatina	136	215	173	260	157	229	212	233	1.061	1.764
13	Grip	1.192	6.081	934	6.141	833	5.291	654	4.217	9.588	51.356
17	Leptospirosi	-	-	1	-	-	1	1	-	2	4
33	Varicel·la	1.058	797	962	852	1.262	950	1.204	1.005	7.735	6.919
34	Clamídia genital	13	12	14	14	13	6	21	9	149	127
37	Oftàlmia neonatal	1	1	-	3	-	4	5	3	10	16
39	Altres ITS	489	522	556	519	529	509	551	535	4.080	4.039
63	Herpes genital	47	26	40	37	53	51	38	39	304	300
64	Tricomona	22	21	16	10	10	12	8	9	113	90
70	Condiloma	199	95	128	105	95	98	105	103	890	730

Font: Subdirecció General de Vigilància i Resposta a Emergències de Salut Pública. Departament de Salut. Generalitat de Catalunya.

Registre de Malalties de Declaració Obligatòria, Malalties de Declaració Individualitzada (MDI), Sistema Integrat de Vigilància Epidemiològica del SIDA/VIH/ITS a Catalunya, CEEISCAT.

Malalties de declaració numèrica. Setmanes 5 a 8

(Del 31 de gener de 2010 al 27 de febrer de 2010
i del 30 de gener de 2011 al 26 de gener de 2011)

Codi	Comarques	39 Altres infeccions de transmissió sexual		70 Condiloma		63 Herpes genital		64 Tricomones	
		2010	2011	2010	2011	2010	2011	2010	2011
01	ALT CAMP	14	8	3	1	1	1	-	-
02	ALT EMPORDÀ	50	56	6	12	5	1	1	3
03	ALT Penedès	2	10	1	3	-	-	-	-
04	ALT URGELL	8	13	1	-	-	3	-	-
05	ALTA RIBAGORÇA	2	-	-	-	-	-	-	-
06	ANOIA	27	23	3	3	1	2	-	-
07	BAGES	49	22	11	7	1	1	-	-
08	BAIX CAMP	43	35	7	6	-	3	3	-
09	BAIX EBRE	14	23	5	4	1	3	1	1
10	BAIX EMPORDÀ	71	72	4	3	2	4	-	-
11	BAIX LLOBREGAT	262	271	54	48	16	17	4	-
12	BAIX PENEDÈS	-	-	-	1	-	-	-	-
13	BARCELONÈS	619	575	188	136	86	63	15	20
14	BERGUEDÀ	8	20	-	2	1	-	-	-
15	CERDANYA	-	-	-	-	-	1	-	-
16	CONCA DE BARBERÀ	7	9	-	-	1	-	-	-
17	GARRAF	41	46	13	7	4	5	1	-
18	GARRIGUES	2	8	1	-	-	-	-	-
19	GARROTXA	13	19	3	1	1	1	1	-
20	GIRONÈS	119	109	24	20	7	10	1	2
21	MARESME	75	93	11	12	8	10	1	3
22	MONTSIÀ	23	19	4	5	1	-	-	-
23	NOGUERA	11	12	1	1	2	2	-	-
24	OSONA	37	35	4	6	1	1	-	3
25	PALLARS JUSSÀ	4	3	-	-	-	-	-	-
26	PALLARS SOBIRÀ	2	6	-	1	-	-	-	-
27	PLA D'URGELL	12	10	-	4	-	-	-	1
28	PLA DE L'ESTANY	29	12	-	1	2	-	-	-
29	PRIORAT	-	3	-	-	-	-	-	-
30	RIBERA D'EBRE	7	9	-	-	1	-	-	-
31	RIPOLLÈS	6	16	1	-	-	-	-	-
32	SEGARRA	7	4	-	1	1	-	-	-
33	SEGRÌA	63	53	17	26	4	1	2	12
34	SELVA	28	39	7	11	7	5	-	1
35	SOLSONÈS	-	-	-	-	-	-	-	1
36	TARRAGONÈS	58	78	9	14	3	4	19	-
37	TERRA ALTA	4	1	-	-	-	1	-	-
38	URGELL	9	3	1	-	-	-	1	-
39	VAL D'ARAN	1	1	-	1	-	-	-	-
40	VALLÈS OCCIDENTAL	284	242	139	52	19	10	6	3
41	VALLÈS ORIENTAL	114	127	9	12	2	4	-	2
TOTAL CATALUNYA		2.125	2.085	527	401	178	153	56	52

Font: Registre de Malalties de Declaració Obligatòria, Malalties de Declaració Individualitzada (MDI), Sistema Integrat de Vigilància Epidemiològica del SIDA/VIH/ITS a Catalunya, CEEISCAT.

Percentatge de declaració al sistema MDO

Comarques	Població*	Percentatge (%)	
		2010	2011
Alt Camp	45.326	94	100
Alt Empordà	140.262	77	77
Alt Penedès	104.589	21	21
Alt Urgell	22.005	75	75
Alta Ribagorça	4.278	100	100
Anoia	118.057	50	44
Bages	185.117	71	71
Baix Camp	190.440	79	58
Baix Ebre	82.222	94	94
Baix Empordà	133.221	86	86
Baix Llobregat	798.468	70	70
Baix Penedès	99.786	100	80
Barcelonès	2.251.029	28	29
Berguedà	41.683	50	50
Cerdanya	18.549	100	100
Conca de Barberà	21.437	100	100
Garraf	144.657	69	69
Garrigues	20.413	100	100
Garrotxa	55.439	71	71
Gironès	181.153	75	80
Maresme	430.997	69	66
Montsià	72.333	86	86
Noguera	40.130	100	100
Osona	153.499	62	53
Pallars Jussà	13.978	67	100
Pallars Sobirà	7.646	100	100
Pla d'Urgell	37.371	100	100
Pla de l'Estany	30.660	50	50
Priorat	10.145	100	100
Ribera d'Ebre	24.082	100	100
Ripollès	26.580	80	80
Segarra	22.940	100	100
Segrià	205.724	65	71
Selva	171.037	79	79
Solsonès	13.730	100	100
Tarragonès	249.718	75	72
Terra Alta	12.931	100	100
Urgell	37.322	100	100
Val d'Aran	10.206	100	100
Vallès Occidental	886.530	64	61
Vallès Oriental	396.691	56	53
Total Catalunya	7.512.381	51	51

* Estadística de població de Catalunya, 2010.

Raó entre els casos declarats l'any 2010 i els valors històrics del quinquenni anterior. Setmanes 5 a 8



Durant la quadrisetmana 5 a 8 no hi ha hagut casos ni brucel·losi ni de febre tifoide.

La figura representa la raó del valor observat durant la quadrisetmana de l'any en curs i la mitjana dels 15 totals de 4 setmanes (l'anterior, el mateix i el següent període quadrisetmanal) dels darrers 5 anys. El punt de començament de l'àrea ombrejada -quan aquesta es representa- indica la mitjana i dues desviacions estàndard d'aquests totals de quadrisetmanes.

Font: Subdirecció General de Vigilància i Resposta a Emergències de Salut Pública. Departament de Salut. Generalitat de Catalunya.

Malalties de declaració individualitzada 2010. Setmanes 1 a 8*

Codi	Comarques	01 Brucel·losi	02 Carboncle	03 Tos ferina	04 Còlera	06 Shigel·losi	12 Febre tifoide i paratifoide	14 Altres hepatitis víriques	15 Leishmaniosi	16 Lepra	18 Malaltia meningocòccica
01	ALT CAMP	-	-	-	-	-	-	-	-	-	-
02	ALT EMPORDÀ	-	-	2	-	1	-	-	-	-	1
03	ALT Penedès	-	-	-	-	-	-	-	-	-	-
04	ALT URGELL	-	-	-	-	-	-	-	-	-	-
05	ALTA RIBAGORÇA	-	-	-	-	-	-	-	-	-	-
06	ANOIA	-	-	-	-	-	-	-	-	-	-
07	BAGES	-	-	-	-	-	-	-	-	-	-
08	BAIX CAMP	-	-	1	-	-	-	-	-	-	-
09	BAIX EBRE	-	-	-	-	-	-	-	-	-	-
10	BAIX EMPORDÀ	-	-	-	-	-	-	-	-	-	-
11	BAIX LLOBREGAT	-	-	-	-	-	-	-	-	-	-
12	BAIX Penedès	-	-	-	-	-	-	-	-	-	1
13	BARCELONÈS	-	-	15	-	8	-	6	1	-	6
14	BERGUEDA	-	-	-	-	-	-	-	-	-	-
15	CERDANYA	-	-	-	-	-	-	-	-	-	-
16	CONCA DE BARBERÀ	-	-	-	-	-	-	-	-	-	-
17	GARRAF	-	-	-	-	-	-	-	-	-	-
18	GARRIGUES	-	-	-	-	-	-	-	-	-	-
19	GARROTXA	-	-	1	-	-	-	-	-	-	-
20	GIRONÈS	-	-	7	-	-	-	-	-	-	1
21	MARESME	-	-	-	-	-	-	-	-	-	-
22	MONTSIÀ	-	-	-	-	-	-	-	-	-	-
23	NOGUERA	-	-	-	-	-	-	-	-	-	1
24	OSONA	-	-	-	-	-	-	-	-	-	-
25	PALLARS JUSSÀ	-	-	-	-	-	-	-	-	-	-
26	PALLARS SOBIRÀ	-	-	-	-	-	-	-	-	-	-
27	PLA D'URGELL	-	-	-	-	-	-	-	-	-	-
28	PLA DE L'ESTANY	-	-	10	-	-	-	-	-	-	-
29	PRIORAT	-	-	-	-	-	-	-	-	-	-
30	RIBERA D'EBRE	-	-	-	-	-	-	-	-	-	-
31	RIPOLLÈS	-	-	-	-	-	-	-	-	-	-
32	SEGARRA	-	-	-	-	-	-	-	-	-	-
33	SEGRIÀ	-	-	-	-	-	-	-	-	-	-
34	SELVA	-	-	1	-	-	-	-	-	-	-
35	SOLSONÈS	-	-	-	-	-	-	-	-	-	-
36	TARRAGONÈS	-	-	-	-	-	1	1	-	-	-
37	TERRA ALTA	-	-	-	-	-	-	-	-	-	-
38	URGELL	-	-	-	-	-	-	-	-	-	-
39	VAL D'ARAN	-	-	-	-	-	-	-	-	-	-
40	VALLÈS OCCIDENTAL	-	-	5	-	-	-	-	-	-	-
41	VALLÈS ORIENTAL	-	-	2	-	-	-	-	-	-	-
TOTAL CATALUNYA		-	-	37	-	9	1	7	1	-	10

* No s'hi inclou la notificació dels pacients de fora de Catalunya. (continua a la pàg. 9)
 Font: Subdirecció General de Vigilància i Resposta a Emergències de Salut Pública. Departament de Salut. Generalitat de Catalunya.
 Registre de Malalties de Declaració Obligatòria, Malalties de Declaració Individualitzada (MDI), Sistema Integrat de Vigilància Epidemiològica del SIDA/VIH/ITS a Catalunya, CEEISCAT.

Distribució per grups d'edat i sexe de les malalties de declaració individualitzada* 2010

Malalties	Homes										Dones									
	<5	5-9	10-14	15-19	20-29	30-39	40-49	50-59	>60	Total	<5	5-9	10-14	15-19	20-29	30-39	40-49	50-59	>60	Total
01 Brucel·losi	-	-	-	-	-	-	-	-	-	-	-	-	-	-	-	-	-	-	-	-
02 Carboncle	-	-	-	-	-	-	-	-	-	-	-	-	-	-	-	-	-	-	-	-
03 Tos ferina	7	1	2	-	1	1	1	-	-	13	8	1	-	-	1	1	-	-	1	14
04 Còlera	-	-	-	-	-	-	-	-	-	-	-	-	-	-	-	-	-	-	-	-
06 Shigel·losi	-	-	-	-	1	-	-	-	-	1	1	-	-	-	2	-	-	1	-	2
12 Febre tifoide i paratifoide	-	-	-	-	1	-	-	-	-	1	-	-	-	-	-	-	-	-	-	-
14 Altres hepatitis víriques	-	-	-	-	-	1	-	1	-	2	-	-	-	-	1	-	-	-	-	1
15 Leishmaniosi	1	-	-	-	-	-	-	-	-	1	-	-	-	-	-	-	-	-	-	-
16 Lepra	-	-	-	-	-	-	-	-	-	-	-	-	-	-	-	-	-	-	-	-
18 Malaltia meningocòccica	-	-	-	-	-	-	1	-	1	2	-	-	-	-	-	-	-	-	1	1
20 Paludisme	-	-	-	-	1	-	-	-	-	1	1	1	-	-	1	-	-	-	-	3
21 Parotiditis	3	2	-	-	-	-	-	-	-	5	1	-	2	1	1	-	-	-	-	5
25 Rubèola	-	-	-	-	-	-	-	-	-	-	-	-	-	-	-	-	-	-	-	-
28 Febre botonosa	-	-	-	-	-	-	-	-	-	-	-	-	-	-	-	-	-	-	-	-
30 Triquinosi	-	-	-	-	-	-	-	-	-	-	-	-	-	-	-	-	-	-	-	-
31 Tuberculosis pulmonar	1	-	1	1	5	4	1	5	1	19	2	-	-	2	-	2	1	2	9	9
32 Altres tuberculosi	-	-	-	-	-	1	1	-	2	4	-	1	-	-	1	-	2	-	1	5
35 Xarampió	2	-	-	1	1	-	-	-	-	4	-	-	1	-	-	-	-	-	-	1
36 Sífilis	-	-	-	1	18	29	10	3	1	62	-	-	1	3	6	-	-	-	1	11
38 Gonocòccica	-	-	-	2	30	18	6	4	1	61	-	-	-	11	8	3	-	-	-	22
40 Tètanus	-	-	-	-	-	-	-	-	-	-	-	-	-	-	-	-	-	-	-	-
41 Hidatidiosi	-	-	-	-	-	-	-	-	-	-	-	-	-	-	-	-	-	1	-	1
45 Sida**	-	-	-	-	2	11	3	3	1	20	-	-	-	-	-	-	-	-	-	-
46 Legionel·losi	-	-	-	-	-	-	-	1	2	3	-	-	-	-	-	-	-	-	1	1
47 Amebosi	-	-	-	-	2	1	1	-	-	4	-	-	-	-	-	-	-	-	-	-
48 Hepatitis A	1	1	-	1	1	1	2	-	-	7	1	2	-	-	2	-	-	-	-	5
49 Hepatitis B	1	-	-	-	-	-	2	2	-	5	-	-	-	-	1	1	-	-	-	2
50 Meningitis tuberculosa	-	-	-	-	-	-	-	-	-	-	-	-	-	-	-	-	-	-	-	-
51 Rubèola congènita	-	-	-	-	-	-	-	-	-	-	-	-	-	-	-	-	-	-	-	-
52 Sífilis congènita	-	-	-	-	-	-	-	-	-	-	-	-	-	-	-	-	-	-	-	-
53 Botulisme	-	-	-	-	-	-	-	-	-	-	-	-	-	-	-	-	-	-	-	-
54 Mal. inv. per H. influenzae b	-	-	-	-	-	-	-	1	1	2	-	-	-	-	-	-	-	-	-	-
55 Tètanus neonatal	-	-	-	-	-	-	-	-	-	-	-	-	-	-	-	-	-	-	-	-
56 Gastroenteritis per E. coli O157:H7	-	-	-	-	-	-	-	-	-	-	-	-	-	-	-	-	-	-	-	-
57 Síndrome hemolítico-urèmica	-	-	-	-	-	-	-	-	-	-	-	-	-	-	-	-	-	-	-	-
65 Limfogranuloma veneri	-	-	-	-	2	3	1	-	-	6	-	-	-	-	-	-	-	-	-	-
66 VIH	-	-	-	-	29	25	18	8	3	83	-	-	-	-	7	3	2	2	-	14

* No s'inclouen els casos en què falta l'edat i/o el sexe, com tampoc no s'hi inclou la notificació dels pacients de fora de Catalunya. ** Nombre de casos declarats.
 Font: Subdirecció General de Vigilància i Resposta a Emergències de Salut Pública. Departament de Salut. Generalitat de Catalunya.
 Registre de Malalties de Declaració Obligatòria, Malalties de Declaració Individualitzada (MDI), Sistema Integrat de Vigilància Epidemiològica del SIDA/VIH/ITS a Catalunya, CEEISCAT.

Malalties de declaració individualitzada 2010. Setmanes 1 a 8*

Codi	Comarques	20 Paludisme	21 Parotiditis	25 Rubèola	28 Febre botanosa	30 Triquinosi	31 Tuberculosi pulmonar	32 Altres tuberculosi	35 Xarampió	36 Sifilis	38 Gonocòccia	40 Tètanus	41 Hidatidosi	46 Legi- nel·losi
01	ALT CAMP	-	-	-	-	-	1	-	-	-	-	-	-	-
02	ALT EMPORDÀ	1	1	-	-	-	3	2	-	3	1	-	1	1
03	ALT PENEDÈS	-	-	-	-	-	-	-	-	-	-	-	-	-
04	ALT URGELL	-	-	-	-	-	1	-	-	-	-	-	-	-
05	ALTA RIBAGORÇA	-	-	-	-	-	1	-	-	-	-	-	-	-
06	ANOIA	-	-	-	-	-	-	-	-	-	2	-	-	-
07	BAGES	-	-	-	-	-	-	-	-	1	-	-	-	-
08	BAIX CAMP	1	-	-	-	-	3	2	-	-	1	-	-	1
09	BAIX EBRE	-	-	-	-	-	2	-	-	-	-	-	-	1
10	BAIX EMPORDÀ	-	-	-	-	-	3	-	-	2	4	-	-	2
11	BAIX LLOBREGAT	-	-	-	-	-	-	-	-	-	5	-	-	-
12	BAIX PENEDÈS	-	-	-	-	-	4	-	-	-	1	-	-	1
13	BARCELONÈS	2	15	-	-	-	-	-	12	46	49	-	-	12
14	BERGUEDÀ	-	-	-	-	-	-	-	-	-	-	-	-	-
15	CERDANYA	-	-	-	-	-	-	-	-	3	-	-	-	-
16	CONCA DE BARBERÀ	-	-	-	-	-	-	-	-	-	-	-	-	-
17	GARRAF	-	-	-	-	-	-	-	-	1	-	-	-	-
18	GARRIGUES	-	-	-	-	-	1	-	-	-	-	-	-	-
19	GARROTXA	-	-	-	-	-	-	-	-	-	-	-	-	-
20	GIRONÈS	2	-	-	-	-	3	2	-	1	1	-	-	1
21	MARESME	-	-	-	-	-	-	-	-	4	3	-	-	-
22	MONTSIÀ	-	-	-	-	-	1	-	-	-	-	-	-	-
23	NOGUERA	-	-	-	-	-	2	-	1	-	-	-	-	-
24	OSONA	-	-	-	-	-	-	-	-	-	1	-	-	-
25	PALLARS JUSSÀ	-	-	-	-	-	-	-	-	1	-	-	-	-
26	PALLARS SOBIRÀ	-	-	-	-	-	-	-	-	-	-	-	-	-
27	PLA D'URGELL	-	-	-	-	-	1	-	-	-	-	-	-	-
28	PLA DE L'ESTANY	1	-	-	-	-	2	-	-	-	1	-	-	-
29	PRIORAT	-	-	-	-	-	1	-	-	-	-	-	-	-
30	RIBERA D'EBRE	-	-	-	-	-	-	-	-	-	-	-	-	-
31	RIPOLLÈS	-	-	-	-	-	1	-	-	2	1	-	-	1
32	SEGARRA	-	-	-	-	-	-	-	-	-	-	-	-	-
33	SEGRÌA	1	1	-	-	-	8	5	-	2	1	-	-	-
34	SELVA	-	-	-	-	-	3	3	-	2	1	-	1	-
35	SOLSONÈS	-	-	-	-	-	1	-	-	-	-	-	-	-
36	TARRAGONÈS	-	-	-	-	-	3	1	-	4	1	-	-	-
37	TERRA ALTA	-	-	-	1	-	-	-	-	-	-	-	-	-
38	URGELL	-	-	-	-	-	-	1	-	-	-	-	-	-
39	VAL D'ARAN	-	-	-	-	-	-	-	-	-	-	-	-	-
40	VALLÈS OCCIDENTAL	-	-	-	-	-	-	-	-	1	10	-	-	-
41	VALLÈS ORIENTAL	-	-	-	-	-	-	-	-	2	1	-	-	-
TOTAL CATALUNYA		8	17	-	1	-	45	16	13	75	84	-	2	20

* No s'hi inclou la notificació dels pacients de fora de Catalunya. (continua a la pàg. 10)
 Font: Subdirecció General de Vigilància i Resposta a Emergències de Salut Pública. Departament de Salut. Generalitat de Catalunya.
 Registre de Malalties de Declaració Obligatòria, Malalties de Declaració Individualitzada (MDI), Sistema Integrat de Vigilància Epidemiològica del SIDA/VIH/ITS a Catalunya, CEEISCAT.

Distribució quadrisetmanal de les malalties de declaració individualitzada 2010

	01 Brucel·losi	02 Carboncle	03 Tos ferina	04 Còlera	06 Shigel·losi	12 Febre tifoide i paratifoide	14 Altres hepatitis víriques	15 Leishmaniosi	16 Lepra	18 Malaltia meningocòccica	20 Paludisme
Setmanes 1-4	-	-	10	-	6	-	4	2	-	7	4
Setmanes 5-8	-	-	27	-	3	1	3	1	-	3	4
Setmanes 9-12	-	-	-	-	-	-	-	-	-	-	-
Setmanes 13-16	-	-	-	-	-	-	-	-	-	-	-
Setmanes 17-20	-	-	-	-	-	-	-	-	-	-	-
Setmanes 21-24	-	-	-	-	-	-	-	-	-	-	-
Setmanes 25-28	-	-	-	-	-	-	-	-	-	-	-
Setmanes 29-32	-	-	-	-	-	-	-	-	-	-	-
Setmanes 33-36	-	-	-	-	-	-	-	-	-	-	-
Setmanes 37-40	-	-	-	-	-	-	-	-	-	-	-
Setmanes 41-44	-	-	-	-	-	-	-	-	-	-	-
Setmanes 45-48	-	-	-	-	-	-	-	-	-	-	-
Setmanes 49-52	-	-	-	-	-	-	-	-	-	-	-
Total	-	-	37	-	9	1	7	1	-	10	8

	21 Parotiditis	25 Rubeòla	28 Febre botanosa	30 Triquinosi	31 Tuberculosi pulmonar	32 Altres tuberculosi	35 Xarampió	36 Sifilis	38 Gonocòccia	40 Tètanus	41 Hidatidosi
Setmanes 1-4	6	-	1	-	17	7	8	27	42	-	-
Setmanes 5-8	11	-	-	-	28	9	5	48	42	-	2
Setmanes 9-12	-	-	-	-	-	-	-	-	-	-	-
Setmanes 13-16	-	-	-	-	-	-	-	-	-	-	-
Setmanes 17-20	-	-	-	-	-	-	-	-	-	-	-
Setmanes 21-24	-	-	-	-	-	-	-	-	-	-	-
Setmanes 25-28	-	-	-	-	-	-	-	-	-	-	-
Setmanes 29-32	-	-	-	-	-	-	-	-	-	-	-
Setmanes 33-36	-	-	-	-	-	-	-	-	-	-	-
Setmanes 37-40	-	-	-	-	-	-	-	-	-	-	-
Setmanes 41-44	-	-	-	-	-	-	-	-	-	-	-
Setmanes 45-48	-	-	-	-	-	-	-	-	-	-	-
Setmanes 49-52	-	-	-	-	-	-	-	-	-	-	-
Total	17	-	1	-	45	16	13	75	84	-	2

Font: Subdirecció General de Vigilància i Resposta a Emergències de Salut Pública. Departament de Salut. Generalitat de Catalunya.
 Registre de Malalties de Declaració Obligatòria, Malalties de Declaració Individualitzada (MDI), Sistema Integrat de Vigilància Epidemiològica del SIDA/VIH/ITS a Catalunya, CEEISCAT.

Malalties de declaració individualitzada 2010. Setmanes 1 a 4*

Codi	Comarques	47 Amebiasi	48 Hepatitis A	49 Hepatitis B	50 Meningitis tuberculosa	51 Rubèola congenita	52 Sífilis congenita	53 Botulisme	54 Mal. inv. per <i>H. influenzae</i> b	55 Tètanus neonatal	56 Gastroente- rítis per <i>E. coli</i> O157:H7	57 Síndrome hemolítico- urèmica	65 Limfogra- nuloma veneri
01	ALT CAMP	-	-	-	-	-	-	-	-	-	-	-	-
02	ALT EMPORDÀ	-	-	1	-	-	-	-	-	-	-	-	-
03	ALT PENEDÈS	-	-	-	-	-	-	-	-	-	-	-	-
04	ALT URGELL	-	-	-	-	-	-	-	-	-	-	-	-
05	ALTA RIBAGORÇA	-	-	-	-	-	-	-	-	-	-	-	-
06	ANOIA	-	-	-	-	-	-	-	-	-	-	-	-
07	BAGES	-	-	-	-	-	-	-	-	-	-	-	-
08	BAIX CAMP	-	5	2	-	-	-	-	-	-	-	-	-
09	BAIX EBRE	-	2	-	-	-	-	-	-	-	-	-	-
10	BAIX EMPORDÀ	-	-	-	-	-	-	-	-	-	-	-	-
11	BAIX LLOBREGAT	-	-	-	-	-	-	-	-	-	-	-	-
12	BAIX PENEDÈS	-	-	-	-	-	-	-	-	-	-	-	-
13	BARCELONÈS	7	3	3	-	-	-	-	-	-	-	-	6
14	BERGUEDA	-	-	-	-	-	-	-	-	-	-	-	-
15	CERDANYA	-	-	-	-	-	-	-	-	-	-	-	-
16	CONCA DE BARBERÀ	-	-	-	-	-	-	-	-	-	-	-	-
17	GARRAF	-	-	-	-	-	-	-	-	-	-	-	-
18	GARRIGUES	-	-	-	-	-	-	-	-	-	-	-	-
19	GARROTXA	-	-	-	-	-	-	-	-	-	-	-	-
20	GIRONÈS	-	-	2	-	-	-	-	-	-	-	-	-
21	MARESME	-	-	-	-	-	-	-	-	-	-	-	-
22	MONTSIÀ	-	-	-	-	-	-	-	-	-	-	-	-
23	NOGUERA	-	-	-	-	-	-	-	-	-	-	-	-
24	OSONA	-	-	-	-	-	-	-	-	-	-	-	-
25	PALLARS JUSSÀ	-	1	-	-	-	-	-	-	-	-	-	-
26	PALLARS SOBIRÀ	-	-	-	-	-	-	-	-	-	-	-	-
27	PLA D'URGELL	-	-	-	-	-	-	-	-	-	-	-	-
28	PLA DE L'ESTANY	-	-	1	-	-	-	-	-	-	-	-	-
29	PRIORAT	-	-	-	-	-	-	-	-	-	-	-	-
30	RIBERA D'EBRE	-	-	-	-	-	-	-	-	-	-	-	-
31	RIPOLLÈS	-	-	-	-	-	-	-	-	-	-	-	-
32	SEGARRA	-	-	-	-	-	-	-	-	-	-	-	-
33	SEGRIÀ	-	-	-	1	-	-	-	-	-	-	-	-
34	SELVA	-	-	1	-	-	-	-	-	-	-	-	-
35	SOLSONÈS	-	-	-	-	-	-	-	-	-	-	-	-
36	TARRAGONÈS	1	1	4	-	-	-	-	-	-	-	-	-
37	TERRA ALTA	-	-	-	-	-	-	-	-	-	-	-	-
38	URGELL	-	-	1	-	-	-	-	-	-	-	-	-
39	VAL D'ARAN	-	-	-	-	-	-	-	-	-	-	-	-
40	VALLÈS OCCIDENTAL	-	-	-	-	-	-	-	-	-	-	-	-
41	VALLÈS ORIENTAL	-	-	-	-	-	-	-	-	-	-	-	-
TOTAL CATALUNYA		8	12	15	1	-	-	-	-	-	-	-	6

* No s'hi inclou la notificació dels pacients de fora de Catalunya.

Font: Subdirecció General de Vigilància i Resposta a Emergències de Salut Pública. Departament de Salut. Generalitat de Catalunya.

Registre de Malalties de Declaració Obligatòria, Malalties de Declaració Individualitzada (MDI), Sistema Integrat de Vigilància Epidemiològica del SIDA/VIH/ITS a Catalunya, CEEISCAT.

Distribució quadrisetmanal de les malalties de declaració individualitzada 2010

	45 Sida*	46 Legio- nel·losi	47 Amebiasi	48 Hepatitis A	49 Hepatitis B	50 Meningitis tuberculosa	51 Rubèola congenita	52 Sífilis congenita	53 Botulisme	54 Mal. inv. per <i>H. influenzae</i> b	55 Tètanus neonatal
Setmanes 1-4	11	16	4	-	8	-	-	-	-	-	-
Setmanes 5-8	9	4	4	12	7	1	-	-	-	-	-
Setmanes 9-12											
Setmanes 13-16											
Setmanes 17-20											
Setmanes 21-24											
Setmanes 25-28											
Setmanes 29-32											
Setmanes 33-36											
Setmanes 37-40											
Setmanes 41-44											
Setmanes 45-48											
Setmanes 49-52											
Total	20	20	8	12	15	1	-	-	-	-	-

	56 Gastroente- rítis per <i>E. coli</i> O157:H7	57 Síndrome hemolítico- urèmica	65 Limfogra- nuloma veneri	66 VIH
Setmanes 1-4	-	-	2	48
Setmanes 5-8	-	-	4	49
Setmanes 9-12				
Setmanes 13-16				
Setmanes 17-20				
Setmanes 21-24				
Setmanes 25-28				
Setmanes 29-32				
Setmanes 33-36				
Setmanes 37-40				
Setmanes 41-44				
Setmanes 45-48				
Setmanes 49-53				
Total	-	-	6	97

* Nombre de casos declarats.

Font: Subdirecció General de Vigilància i Resposta a Emergències de Salut Pública. Departament de Salut. Generalitat de Catalunya.

Registre de Malalties de Declaració Obligatòria, Malalties de Declaració Individualitzada (MDI), Sistema Integrat de Vigilància Epidemiològica del SIDA/VIH/ITS a Catalunya, CEEISCAT.

Declaració de microorganismes al Sistema de Notificació Microbiològica de Catalunya¹. Setmanes 5 a 8

Malaltia infecciosa/agent microbià	Nombre de casos	Total de casos acumulats			
		2010		2011	
		Nombre	%*	Nombre	%*
INFECCIONS RESPIRATÒRIES					
Pneumococ	346	691	46,0	759	30,7
<i>H. influenzae</i>	7	47	3,1	13	0,5
<i>M. pneumoniae</i>	20	13	2,9	30	1,2
<i>C. pneumoniae</i>	0	3	0,2	0	0,0
<i>C. psittaci</i>	0	0	0,0	0	0,0
<i>Chlamydomphila spp</i>	0	0	0,0	0	0,0
<i>C. burnetii</i>	0	3	0,2	1	0,0
<i>L. pneumophila</i>	12	34	2,3	24	1,0
<i>Legionella spp</i>	0	0	0,0	0	0,0
<i>B. pertussis</i>	25	9	0,6	38	1,5
V. gripal A	91	40	2,7	564	22,8
V. gripal B	199	4	0,3	251	10,1
Altres virus gripal	9	0	0,0	11	0,4
<i>V. parainfluenzae</i>	3	6	0,4	7	0,3
Virus respiratori sincicial	315	627	41,7	717	29,0
Adenovirus	32	25	1,7	60	2,4
TOTAL	1.059	1.502	100,0	2.475	100,0
ENTERITIS					
Adenovirus	14	42	3,0	19	1,2
Salmonella no tifòdica	113	236	16,7	251	15,8
<i>S. sonnei</i>	1	10	0,7	3	0,2
<i>S. flexneri</i>	3	10	0,7	7	0,4
<i>Shigella spp</i>	1	0	0,0	2	0,1
<i>C. jejuni</i>	177	373	26,5	334	21,0
<i>C. coli</i>	1	12	0,9	5	0,3
<i>Campylobacter spp</i>	56	67	6,9	94	5,9
<i>Y. enterocolitica</i>	8	7	0,5	11	0,7
<i>Yersinia spp</i>	0	0	0,0	0	0,0
<i>E. coli enterotoxigènica</i>	0	1	0,1	0	0,0
<i>Vibrio cholerae</i>	0	0	0,0	0	0,0
<i>Vibrio parahaemolyticus</i>	0	0	0,0	0	0,0
<i>Vibrio spp</i>	0	0	0,0	0	0,0
Rotavirus	512	622	44,1	867	54,4
TOTAL	886	1.410	100,0	1.593	100,0
MENINGOENCEFALITIS					
Meningococ grup B	4	9	19,1	11	17,2
Meningococ grup C	1	0	0,0	1	1,6
Altres meningococs i sense grup	3	4	8,5	9	14,1
<i>H. influenzae serotipus b</i>	0	0	0,0	0	0,0
<i>H. influenzae no tipable i no b</i>	2	2	4,3	4	6,3
Pneumococ	13	21	44,7	28	43,8
<i>L. monocytogenes</i>	4	2	4,3	5	7,8
<i>S. agalactiae</i>	1	1	2,1	1	1,6
Enterovirus	0	0	0,0	0	0,0
<i>C. neoformans</i>	0	0	0,0	0	0,0
Altres agents meningoencefalitis	1	8	17,0	5	7,8
TOTAL	29	47	100,0	64	100,0

Malaltia infecciosa/agent microbià	Nombre de casos	Total de casos acumulats			
		2010		2011	
		Nombre	%*	Nombre	%*
INFECCIONS DE TRANSMISSIÓ SEXUAL					
Gonococ	21	73	38,2	55	17,8
<i>C. trachomatis</i>	57	34	17,8	101	32,7
<i>T. pallidum</i>	34	31	16,2	54	17,5
<i>H. ducreyi</i>	0	0	0,0	0	0,0
<i>T. vaginalis</i>	20	23	12,0	30	9,7
Herpes simple	31	30	15,7	59	19,1
TOTAL	163	191	100,0	309	100,0
MICOBACTERIOSIS					
<i>M. tuberculosis (complex)</i>	114	134	87,0	192	92,3
<i>M. avium intracellulare</i>	2	7	4,5	3	1,4
<i>M. kansasii</i>	0	2	1,3	0	0,0
<i>M. xenopi</i>	0	1	0,6	1	0,5
<i>Mycobacterium ssp</i>	3	10	6,5	12	5,8
TOTAL	119	154	100,0	208	100,0
AGENTS CAUSANTS DE BACTERIÈMIES SENSE FOCUS					
Meningococ grup B	2	1	1,9	3	7,7
Meningococ grup C	0	0	0,0	0	0,0
Altres meningococs i sense grup	0	0	0,0	1	2,6
<i>H. influenzae serotipus b</i>	1	0	0,0	1	2,6
<i>H. influenzae serotipus no tipable i no b</i>	0	3	5,8	2	5,1
Pneumococ	11	29	55,8	20	51,3
<i>S. Typhi/Paratyphi</i>	1	4	7,7	1	2,6
<i>S. agalactiae</i>	0	7	13,5	8	20,5
<i>L. monocytogenes</i>	2	8	15,4	3	7,7
TOTAL	17	52	100,0	39	100,0
ALTRES MALALTIES INFECCIOSES					
<i>Brucella</i>	0	2	5,6	0	0,0
<i>R. conorii</i>	0	0	0,0	0	0,0
V. hepatitis A	3	1	2,8	6	9,7
V. hepatitis B	1	4	11,1	1	1,6
V. Xarampió	1	0	0,0	6	9,7
V. Rubeòlia	0	0	0,0	0	0,0
<i>P. falciparum</i>	2	15	41,7	9	14,5
<i>P. vivax</i>	0	1	2,8	1	1,6
<i>P. ovale</i>	0	0	0,0	0	0,0
<i>P. malariae</i>	0	0	0,0	0	0,0
<i>Plasmodium spp</i>	1	1	2,8	2	3,2
V. Parotiditis	0	1	2,8	0	0,0
Dengue	1	1	2,8	2	3,2
<i>Leishmania</i>	1	0	0,0	2	3,2
<i>Leptospira</i>	0	0	0,0	2	3,2
<i>L. monocytogenes</i>	0	0	0,0	1	1,6
Altres agents	0	0	0,0	1	1,6
Trypanosoma cruzi	16	10	27,8	28	45,2
TOTAL	26	36	100,0	62	100,0

Percentatge de laboratoris declarants de la quadrisetmana: 87,0%.

¹ Els laboratoris que participen en aquest sistema estan referenciats al BEC núm. 5 de 2009.

* El percentatge està referit al nombre d'agents declarats en cada entitat clínica.

Font: Sistema de Notificació Microbiològica de Catalunya DGSP. Departament de Salut.

Declaracions urgents de brots epidèmics. Setmanes 5 a 8. Distribució geogràfica

	Tipus de brot	Població	Àmbit	Nombre de casos	Taxa d'atac	Vehicle sospitós
Barcelona província (excepte Barcelona ciutat)						
<i>UVE Catalunya central</i>	GEA	Manlleu	Residència Salut Mental	10	–	–
	Tos ferina	Piera	Familiar	3	–	–
	Tos ferina	Vic	Familiar	2	–	–
<i>UVE Costa Ponent</i>	Escarlatina	Cornellà de Llobregat	Escolar	11	–	–
	Tuberculosis	Castelldefels	Familiar convivent	2	–	–
<i>UVE Vallès Occidental i Vallès Oriental</i>	Tos ferina	Sant Cugat del Vallès	Familiar	3	–	–
<i>Barcelona ciutat</i>	TIA	Barcelona	Restaurant	2	–	Kebab
	Eritema Infecciós	Barcelona	Escolar	46	10,22	–
	Escarlatina	Barcelona	Escolar	4	–	–
	Exantema Víric	Barcelona	Escolar	69	17,25	–
	Tosferina	Barcelona	Familiar	3	–	–
<i>Girona</i>	GEA	Blanes	Residència	51	28	–
	Tosferina	Palamós	Familiar	4	100	–
	Tosferina	Girona	Familiar	4	–	–
<i>Lleida</i>	Tuberculosis	Lleida	Familiar convivent	2	–	–
<i>Tarragona</i>	Hepatitis A	Reus	Familiar	4	–	–
	Hepatitis A	Constantí	Familiar/Escola	4	–	–

* TIA: Toxiinfecció alimentària.

** UVE: Unitat de Vigilància Epidemiològica.

Font: Subdirecció General de Vigilància i Resposta a Emergències de Salut Pública. Departament de Salut. Generalitat de Catalunya.

Director: Pere Godoy

Adjunta direcció: Glòria Carmona

Consell de redacció: Anna Puigdefàbregas, Esther Bigas, Luis Urbiztondo, Manuel Rabanal, Neus Rams, Rosa Gispert, Esteban Saltó, Vicenç Martínez, Victoria Castell.

Correcció de textos: Secció de Planificació lingüística.

Subscripcions: Direcció General de Salut Pública (Tel: 93 551 36 74) bec.salut@gencat.cat

© Agència de Salut Pública de Catalunya. Generalitat de Catalunya.

