

# **Informe epidemiològic del coronavirus SARS-CoV-2. Núm. 117**

**Setmana 31 (de l'1 al 7 d'agost del  
2022)**

12/08/2022

**Subdirecció General de Vigilància i Resposta a Emergències de Salut  
Pública**

**Xarxa de Vigilància Epidemiològica de Catalunya**

### **Autors**

Luca Basile, Pilar Ciruela, Víctor Cristino, Adrià Cruells, Ariadna Ferrer, Pablo Gea Torres, Mercè Herrero, Conchita Izquierdo, Agathe Leon, Ana Martínez, Érica Martínez, Jacobo Mendioroz, Glòria Patsi.

### **Xarxa de Vigilància Epidemiològica de Catalunya (XVEC)**

Serveis de Vigilància i Resposta a Emergències de Salut Pública al Barcelonès Nord i Maresme, a Barcelona Sud, al Vallès Occidental i Vallès Oriental, a la Catalunya Central, a Girona, a Lleida i Alt Pirineu i Aran i al Camp de Tarragona i a les Terres de l'Ebre, Servei d'Epidemiologia de l'Agència de Salut Pública de Barcelona, Subdirecció General de Vigilància i Resposta a Emergències de Salut Pública i Servei d'Urgències de Vigilància Epidemiològica de Catalunya.

**Agraïments:** als professionals de la xarxa assistencial de Catalunya i sistema de notificació microbiològica de Catalunya.

### **Alguns drets reservats**

© Agost 2022, Generalitat de Catalunya. Departament de Salut.



Els continguts d'aquesta obra estan subjectes a una llicència de Reconeixement-NoComercial-SenseObraDerivada 4.0 Internacional.

La llicència es pot consultar a la pàgina web de Creative Commons.

### **Edita**

Agència de Salut Pública de Catalunya. Departament de Salut

### **Edició**

Barcelona, agost de 2022

### **Assessorament lingüístic**

Servei de Planificació Lingüística del Departament de Salut

## Sumari

Nous indicadors en població vulnerable .....	4
Resum dels indicadors de casos, brots i contactes estrets de SARS-CoV-2. Setmana epidemiològica 31 .....	5
1. Indicadors de casos .....	6
1.1 Nombre de casos positius .....	6
1.2 Incidència acumulada en set dies en persones de 60 anys o més .....	6
1.3 Defuncions validades pels serveis de vigilància epidemiològica.....	7
1.4 Hospitalitzacions per SARS-CoV-2 .....	9
1.5 Estat vacunal .....	9
1.6 Reinfecions .....	11
1.7 Indicadors de procés .....	12
2. Indicadors de brots.....	14
2.1. Brots notificats la setmana 31 (tots els àmbits). Distribució territorial .....	14
2.2. Brots notificats la setmana 31 (tots els àmbits). Distribució segons l'àmbit genèric .....	14
2.3. Brots actius. Distribució territorial .....	16
2.4. Brots actius. Distribució per àmbit genèric.....	16
2.5. Evolució setmanal dels brots notificats segons la data de notificació .....	17
2.6. Evolució setmanal dels brots notificats en àmbits vulnerables específics.....	19
2.7. Evolució setmanal en la distribució territorial dels brots notificats .....	22
3. Indicadors de contactes estrets .....	23
3.1 Incidència de casos, casos vulnerables, contactes estrets (CE) i contactes estrets vulnerables (CEv) diaris .....	23
3.2 Mitjana de CE per cas vulnerable informat.....	25
3.3 Percentatge de casos vulnerables nous als quals s'identifiquen CE .....	25
3.4 Percentatge de CE vulnerables.....	26
3.5 Àmbits dels CE / CE vulnerables dels casos vulnerables .....	27
Resum dels indicadors dels CE de les darreres setmanes.....	28

## Nous indicadors en població vulnerable

Des de la setmana 18, l'informe epidemiològic del coronavirus SARS-CoV-2 inclou principalment indicadors referents a persones vulnerables i s'han reduït alguns dels indicadors globals. L'estratègia de la COVID-19 a Catalunya, actualitzada el 28 de març del 2022, es basa en una vigilància sentinella i reforçada en persones i entorns vulnerables.

### [Procediment d'actuació enfront de casos d'infecció pel coronavirus SARS-CoV-2](#)

Segons el nou protocol, es consideren persones vulnerables aquelles persones:

- De 60 anys o més.
- Immunosuprimides.
- Embarassades o en període de puerperi.
- Residents en residència o centre sociosanitari, hospitalitzades per COVID-19 o altres persones institucionalitzades.
- Que han viatjat a un país amb una variant de SARS-CoV-2 de preocupació o d'interès.
- Personal treballador d'àmbit vulnerable.
- Altres criteris considerats des dels serveis de vigilància epidemiològica.

Aquest informe es revisa setmanalment i es modifica a mesura que els sistemes informàtics milloren en relació amb les variables de la població vulnerable de la qual es fa seguiment des del 28/3/2022 amb el canvi de protocol. Alguns dels indicadors presentats que són objecte de millora s'aniran corregint en properes setmanes.

Tot i que aquest informe s'actualitza setmanalment i es fa referència a la "**setmana epidemiològica de dilluns a diumenge**", s'esmenten algunes altres setmanes epidemiològiques.

- Setmana epidemiològica 30 (del 25 al 31 de juliol)
- Setmana epidemiològica 29 (del 18 al 24 de juliol)
- Setmana epidemiològica 28 (de l'11 al 17 de juliol)
- Setmana epidemiològica 27 (del 4 al 10 de juliol)
- Setmana epidemiològica 26 (del 27 de juny al 3 de juliol)
- Setmana epidemiològica 25 (del 20 al 26 de juny)
- Setmana epidemiològica 24 (del 13 al 19 de juny)

## Resum dels indicadors de casos, brots i contactes estrets de SARS-CoV-2. Setmana epidemiològica 31

<b>1. Indicadors de casos</b>	
1.1.1 Nombre de casos totals (variació respecte de la setmana anterior)	<b>4.122 (-51,4%)</b>
1.1.2 Nombre de casos >=60 anys (variació respecte de la setmana anterior)	<b>2.257 (-48,5%)</b>
1.2. Incidència acumulada setmanal per 100.000 h. en >60 anys (raó respecte de la setmana anterior)	<b>98 (0,67)</b>
1.3. Nombre de defuncions setmanals (variació respecte de la setmana anterior)	<b>21 (-12)</b>
1.4. Taxa setmanal d'ingressos hospitalaris per 100.000 h. per SARS-CoV-2 (UCI).	<b>43,3 (4,2)</b>
1.5. Taxa d'incidència en >=60 anys amb la pauta de vacunació completa + record	<b>122,8</b>
1.5.1 Mitjana de temps de protecció vacunal (setmanes) en >=60 anys	<b>28,7</b>
1.6. Nombre setmanal de reinfeccions en >=60 anys (percentatge sobre el total)	<b>331 (14,7%)</b>
1.7 Indicadors de procés:	
1.7.1. Temps de testatge en dies PCR (TAR)	<b>2,52 (1,93)</b>
1.7.2. Temps d'investigació del cas en hores	<b>17,18</b>
<b>2. Indicadors de brots</b>	
2.1. Brots notificats la set 31, tots els àmbits (variació SE 30 actualitzada:64)	<b>56 (-8; -14,3%)</b>
2.2. Distribució dels brots set 31 per àmbit genèric: Institu no sanit-Fam-Soci	<b>73,2%; 17,9%; 7,1%</b>
2.3. Brots actius (variació SE 30: 184)	<b>91 (-93; -50,5%)</b>
2.4. Brots actius. Distribució per àmbit genèric: Institu no sanit-C Sanit-Fam	<b>88%; 4,4%; 4,4%</b>
2.5 Evolució setmanal del total de brots (set 28-31): 123-56	<b>-67 (-54,5%)</b>
2.6 Evolució setmanal dels brots en àmbits vulnerables (set 28-31): 101-42	<b>-59 (-58,4%)</b>
2.6.1. Evolució setmanal dels brots en centres sanitaris (set 28-31): 18-1	<b>-17 (-94,4%)</b>
2.6.2. Evolució en institucions no sanitàries (set 28-31): residències geriàtriques	<b>56-31(-25; -44,6%)</b>
2.7. Evolució setmanal en la distribució territorial dels brots notificats	<b>11-1 (-10; -90,9%)</b>
<b>3. Indicadors de contactes estrets</b>	
3.1. Incidència de casos, casos vulnerables, contactes estrets (CE) i CE vulnerables	<b>4.122 / 2.753 / 4.713 / 976</b>
3.2. Mitjana de CE per cas vulnerable (variació respecte de la setmana anterior)	<b>1,3 (0)</b>
3.3. Percentatge de casos vulnerables nous als quals s'identifiquen CE (variació respecte de la setmana anterior)	<b>87,1% (+0,6)</b>
3.4. Percentatge de CE vulnerables respecte de CE totals	<b>20,7 (-1,2)</b>
Nombre de CE majors de 60 anys respecte als CE	<b>896</b>
Nombre de CE immunodeprimits respecte als CE vulnerables	<b>71</b>
Nombre de CE embarassades respecte als CE vulnerables	<b>10</b>
3.5. Àmbits dels CE i àmbits dels CE vulnerables (dels casos vulnerables)	<b>-</b>

## 1. Indicadors de casos

### 1.1 Nombre de casos positius

Durant la setmana 31 s'han diagnosticat 4.122 casos positius per SARS-CoV-2, xifra que suposa una disminució considerable respecte de la setmana passada (-51,4%). D'aquests, 2.257 eren majors de 60 anys (54,8%) i representen un 48,5% menys que la setmana passada. El grup d'edat amb més casos correspon al de 70-79 anys (33,5%) sobre el total de casos de majors de 60 anys. La disminució més notable ha estat en el grup de 60-69 anys amb un decreixement del 56,5% (taula 1).

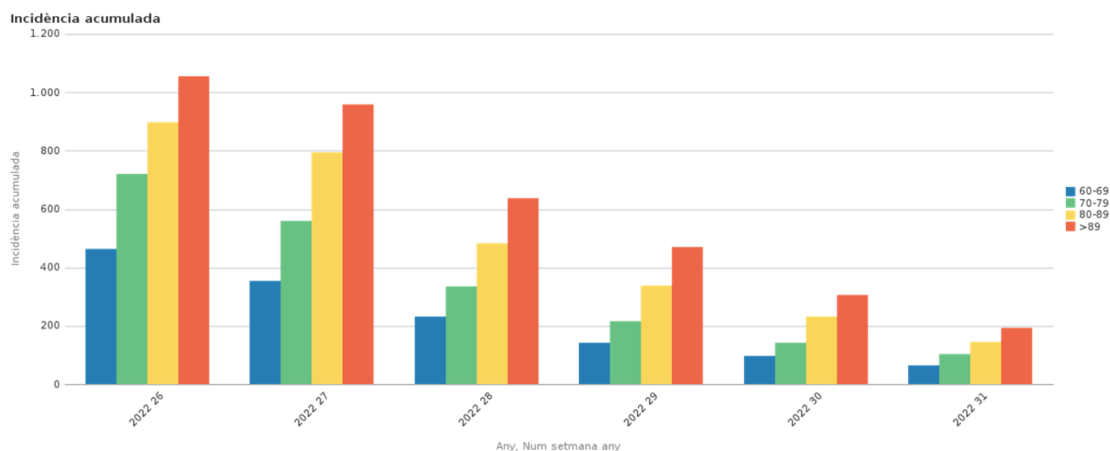
**Taula 1.** Nombre de casos vulnerables positius i variació setmanal, per grups vulnerables. Catalunya, 2022.

Grups d'edat	SE 30		SE 31		SE 30-31
	Nre.	%	Nre.	%	Δ%
60-69	980	29,2	626	27,7	-56,5
70-79	1.049	31,3	755	33,5	-38,9
80-89	946	28,2	622	27,6	-52,1
>89	376	11,2	254	11,3	-48,0
<b>Total &gt;=60 anys</b>	<b>3.351</b>	<b>100,0</b>	<b>2.257</b>	<b>100,0</b>	<b>-48,5</b>

### 1.2 Incidència acumulada en set dies en persones de 60 anys o més

La taxa d'incidència en set dies en persones de 60 anys o més és de 98 casos per 100.000 h., en la setmana 31, en què decreixen respecte de la setmana passada, amb una raó de taxes de 0,67 (figura 1). La taxa més alta es detecta en el grup de més de 89 anys (192 casos per 100.000 h.) i el grup d'edat en el qual decreixen més els casos respecte de la setmana passada és en el de 80-89 anys amb una raó de 0,63.

**Figura 1.** Taxes d'incidència acumulada setmanals per grups d'edat, en persones de 60 anys o més. Catalunya, 2022.



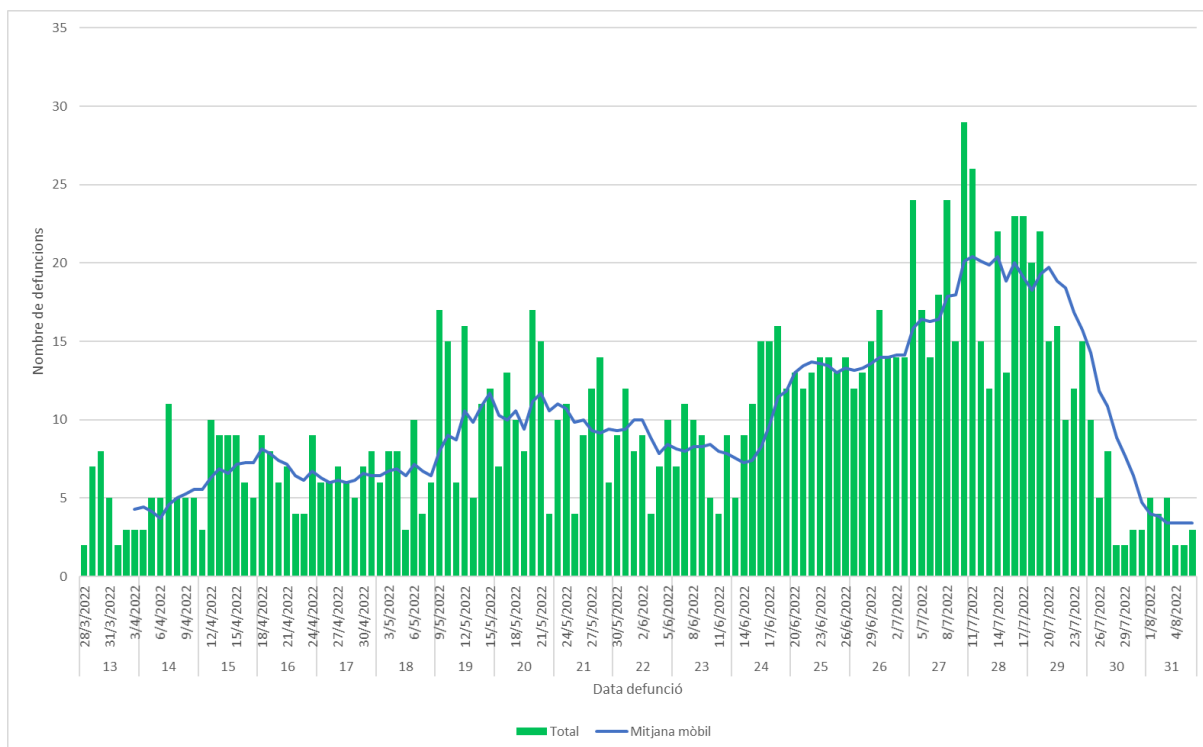
### 1.3 Defuncions validades pels serveis de vigilància epidemiològica

Durant la setmana 31 s'han notificat 21 defuncions relacionades amb el coronavirus SARS-CoV-2 i validades pels serveis de vigilància epidemiològica (SVE), 12 defuncions menys que la setmana anterior (taula 2), amb una taxa d'incidència global de 0,3 defuncions per 100.000 h. La taxa d'incidència més alta es detecta en el grup de 80-89 anys (2,0 defuncions per 100.000 h.). Es detecta una tendència creixent entre les setmanes 24 i 28 i una tendència decreixent a partir de la setmana 29 (figura 2), S'ha de tenir en compte que les dades de la darrera setmana poden estar infraestimades a causa del retard en la validació de les defuncions per part dels SVE.

**Taula 2.** Evolució del nombre i la taxa d'incidència (per 100.000 h.) de defuncions setmanals validades pels serveis de vigilància epidemiològica per setmana de defunció i grups d'edat. Catalunya, 2022.

	SE 28		SE 29		SE 30		SE 31		Δ SE 30 - 31
	Nre.	Taxa	Nre.	Taxa	Nre.	Taxa	Nre.	Taxa	
0-49	1	0,0	2	0,1	1	0,0	1	0,0	0
50-59	3	0,3	4	0,4	0	0,0	2	0,2	2
60-69	8	0,9	6	0,7	5	0,6	4	0,5	-1
70-79	15	2,3	20	3,1	8	1,2	6	0,9	-2
80-89	52	14,6	39	11,0	14	3,9	7	2,0	-7
>89	54	55,2	38	38,8	5	5,1	1	1,0	-4
<b>Total</b>	<b>133</b>	<b>1,7</b>	<b>109</b>	<b>1,4</b>	<b>33</b>	<b>0,4</b>	<b>21</b>	<b>0,3</b>	<b>-12</b>

**Figura 2.** Evolució del nombre de defuncions diàries per SARS-CoV-2 validades epidemiològicament per data de defunció, amb una mitjana mòbil de set dies. Dades des del 28/3/22. Catalunya, 2022.





## Hospitalitzacions per SARS-CoV-2

Durant la setmana 31 s'han registrat 854 nous ingressos hospitalaris convencionals per SARS-CoV-2, 241 casos menys que la setmana passada (1.095) i 83 ingressos a l'UCI per SARS-CoV-2, 6 casos menys que la setmana passada (89) (taula 3). Les taxes d'incidència d'hospitalitzacions i UCI aquesta setmana són de 43,3 i 4,2 casos per 100.000 h., respectivament. El grup d'edat que presenta la taxa més alta d'ingressos hospitalaris és el de més de 89 anys (78,7 casos per 100.000 h.) i el que presenta la taxa més alta d'ingressos a l'UCI és el de 70-79 anys (3,7 casos per 100.000 h.).

**Taula 3.** Evolució del nombre d'ingressos hospitalaris i a l'UCI setmanals per setmana d'ingrés i grups d'edat. Catalunya, 2022.

	SE 30				SE 31				Δ SE 30 - 31
	Nre. hosp.	Taxa hosp.	Nre. UCI	Taxa UCI	Nre. hosp.	Taxa hosp.	Nre. UCI	Taxa UCI	
<60	255	4,39	30	0,52	241	4,15	25	0,43	-14
60-69	157	18,03	24	2,76	110	12,63	21	2,41	-47
70-79	252	38,86	24	3,70	180	27,76	24	3,70	-72
80-89	291	81,86	7	1,97	246	69,20	12	3,38	-45
>89	140	143,12	4	4,09	77	78,72	1	1,02	-63
<b>Total</b>	<b>1.095</b>	<b>55,52</b>	<b>89</b>	<b>4,51</b>	<b>854</b>	<b>43,30</b>	<b>83</b>	<b>4,21</b>	<b>-241</b>

Font: CatSalut SAP BusinessObject

### 1.4 Estat vacunal

Durant la setmana 31, la taxa d'incidència en persones majors de 60 anys amb pauta de vacunació completa més record és de 122,8 casos per 100.000 h., superior a la de persones amb pauta completa sense dosi de record (69,0), i inferior a la de persones parcialment vacunades (202,6) i no vacunades (154,8) (taula 4).

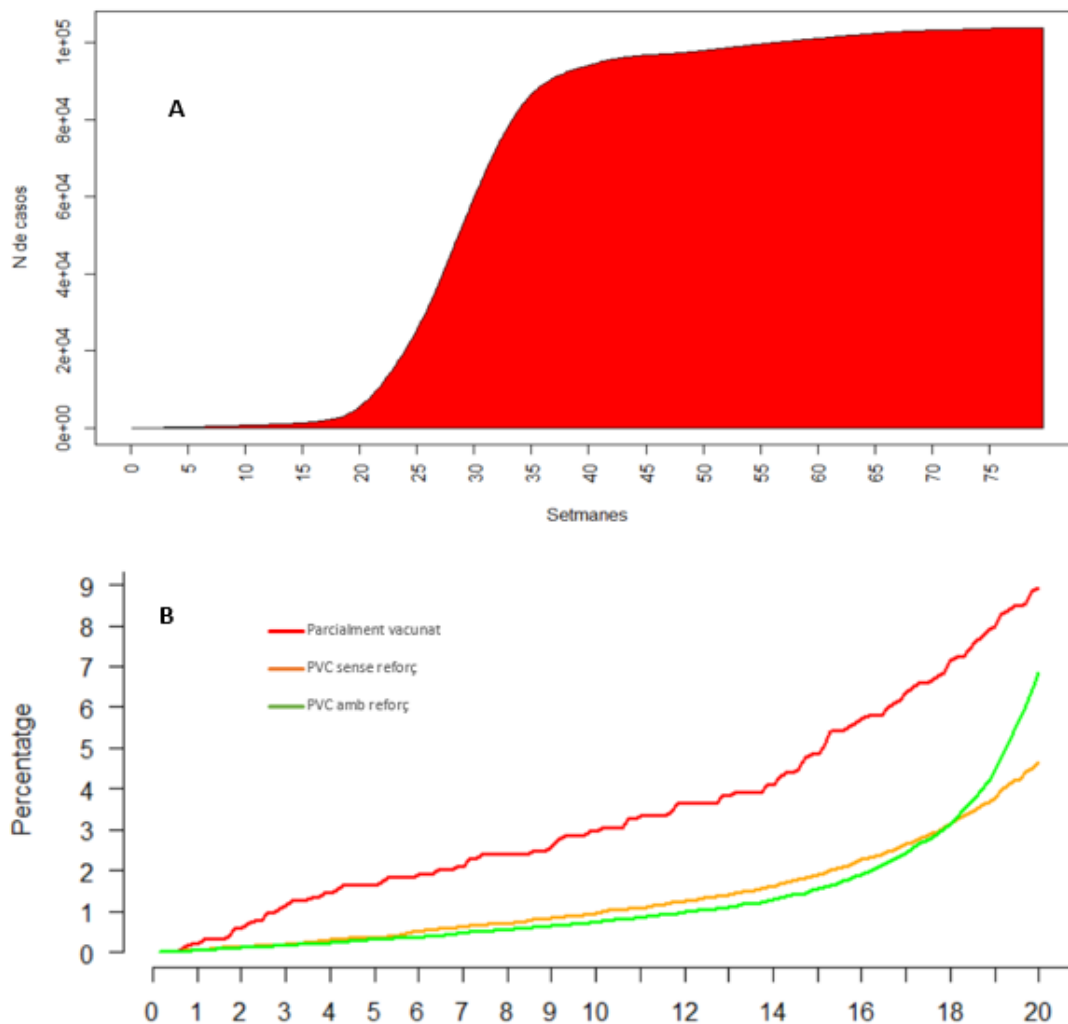
Analitzant el retard entre la darrera dosi de vacuna administrada i la data de diagnòstic, es desprèn que la vacuna genera una immunització que comença a baixar a partir de la setmana 15 i desapareix entre les setmanes 20 i 30, així la mitjana de setmanes de protecció vacunal d'aquesta setmana és 28,7 (figura 3A).

En la setmana 15 des de la darrera dosi els parcialment vacunats tenen una protecció del 95,1%, els vacunats amb pauta completa sense record del 98,1% i amb pauta completa amb record del 98,4% (figura 3B).

**Taula 4.** Proporció de pacients positius setmanals no vacunats, parcialment vacunats, amb pauta de vacunació completa sense dosi de record i amb record, sobre el total de casos diagnosticats setmanalment, per criteri de vulnerabilitat. Catalunya, 2022.

	PVC + record		PVC		Parcialment vacunats		No vacunats	
	Nre.	Taxa	Nre.	Taxa	Nre.	Taxa	Nre.	Taxa
<b>Total ≥60 anys</b>	1.895	122,8	187	69,0	50	202,6	125	154,8

**Figura 3.** Diferència temporal entre la darrera vacuna i la data de diagnòstic (expressada en setmanes) per persones majors de 60 anys diagnosticades des del 28 de març de 2022 (A) i desagregades per estat vacunal (B). Catalunya, 2022.



## 1.5 Reïnfeccions

Durant la setmana 31 s'han detectat 331 casos de reïnfecció, cosa que representa el 14,7% dels casos diagnosticats aquesta setmana. El grup d'edat que presenta la proporció més alta de reïnfeccions és el grup de més de 89 anys amb un 26,4% i el que menys el de 60-69 anys (11,2%) (taula 5).

**Taula 5.** Evolució del nombre de reinfeccions desagregades per vulnerabilitat. Catalunya, 2022.

Grups d'edat	SE 30		SE 31		Total SE 17-31	
	Nre.	%	Nre.	%	Nre.	%
60-69	138	14,1	70	11,2	3.364	9,7
70-79	126	12,0	90	11,9	2.700	6,9
80-89	129	13,6	104	16,7	2.941	10,7
>89	85	22,6	67	26,4	1.995	19,8
<b>Total &gt;=60 anys</b>	<b>478</b>	<b>14,3</b>	<b>331</b>	<b>14,7</b>	<b>15.341</b>	<b>12,0</b>

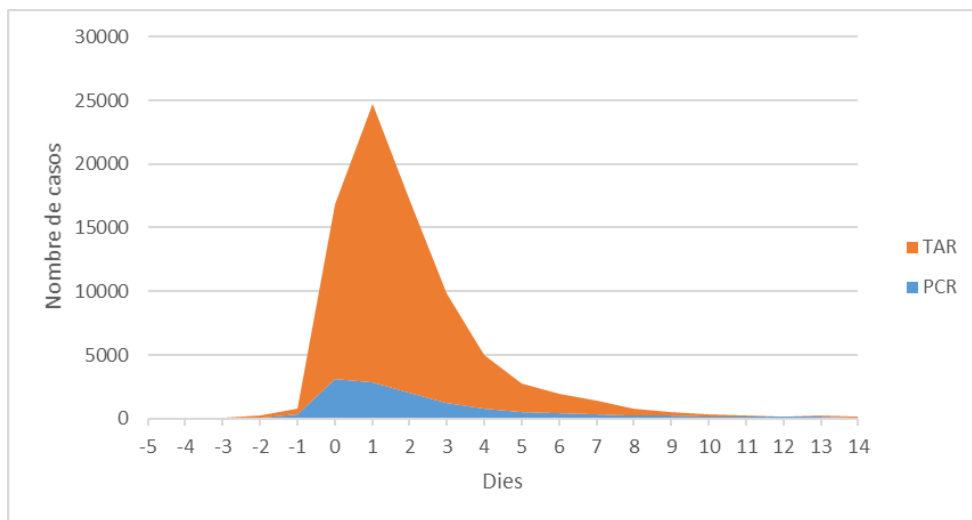
## 1.6 Indicadors de procés

Dels casos vulnerables diagnosticats la setmana 31, el temps de testatge (mitjana de dies entre l'inici de símptomes i el diagnòstic) és de 2,55 dies amb PCR (-0,03 respecte de la setmana anterior) i 1,93 dies amb TAR (-0,05 respecte de la setmana anterior) (taula 6, figura 4) i el temps d'investigació (mitjana d'hores entre la data de notificació del cas i la data d'enquesta al pacient) és de 17,18 hores (-2,71 hores respecte de la setmana anterior) (taula 6, figura 5).

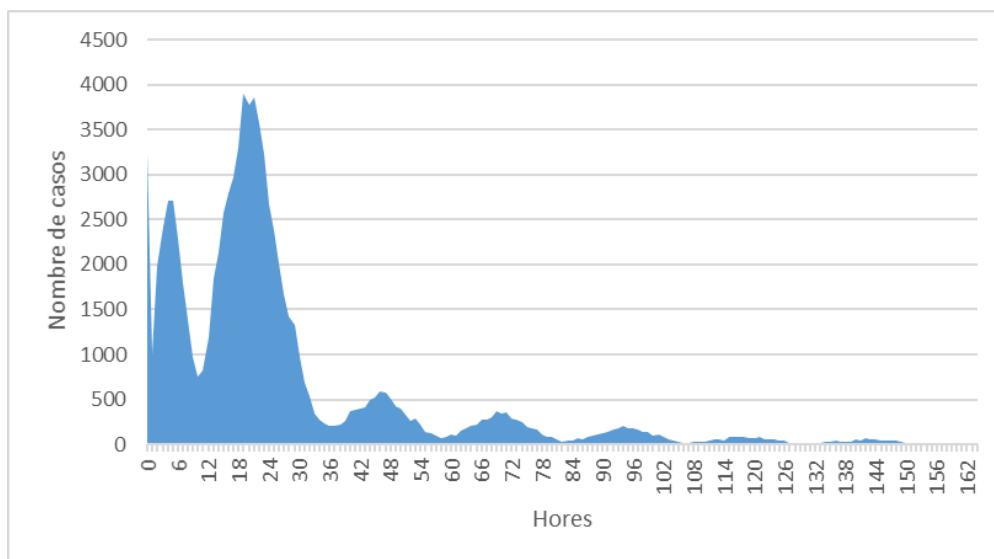
**Taula 6.** Evolució del temps de testatge (dies) i temps d'investigació (hores). Catalunya, 2022.

	Temps de testatge		Temps d'investigació
	PCR	TAR	
<b>SE 27</b>	2,58	2,05	29,99
<b>SE 28</b>	2,66	2,03	29,71
<b>SE 29</b>	2,58	1,98	19,89
<b>SE 30</b>	2,55	1,93	17,18

**Figura 4.** Temps de testatge del cas, expressat en dies, entre la data d'inici dels símptomes i la data de diagnòstic, amb PCR o TAR pel total de persones vulnerables diagnosticades des del 30 de maig de 2022. Catalunya, 2022.



**Figura 5.** Temps d'investigació del cas, expressat en hores, entre la data de notificació del cas i la data de realització de l'enquesta, pel total de persones vulnerables diagnosticades des del 30 de maig de 2022. Catalunya, 2022.



## 2. Indicadors de brots

### 2.1. Brots notificats la setmana 31 (tots els àmbits). Distribució territorial

Durant la setmana 31 s'han notificat 56 brots a la XVEC que han ocasionat **280** persones afectades, 24 de les quals estaven hospitalitzades, bé perquè havien requerit ingrés hospitalari degut a la COVID-19, o bé perquè ja estaven hospitalitzades per altres patologies. Hi ha hagut un mort que pertanyia a un àmbit vulnerable, en concret una residència geriàtrica. En el context d'aquests brots, **494** contactes estan o han estat en seguiment. Els serveis de vigilància que han notificat més brots han estat Barcelona Ciutat (32,1%) i Catalunya Central (26,7%) (taula 7).

**Taula 7.** Brots notificats. Distribució territorial: persones afectades, hospitalitzades, defuncions i contactes en seguiment. Setmana epidemiològica 31. Catalunya, 2022.

	<b>Nre. de brots</b>	<b>Nre. d'afectats</b>	<b>Nre. d'hospitalitzats</b>	<b>Nre. de defuncions</b>	<b>Nre. de contactes</b>
<b>SVE</b>					
SVE Barcelona Sud	6	51	0	0	124
SVE Barcelonès Nord i Maresme	4	30	1	0	41
SVE Catalunya Central	15	47	4	0	32
SVE Barcelona Ciutat	18	64	12	1	52
SVE Girona	1	10	1	0	28
SVE Lleida	3	12	0	0	14
SVE Tarragona	2	6	1	0	7
SVE Terres de l'Ebre	2	12	1	0	25
SVE Vallès Occ. i Or.	5	48	4	0	171
<b>Total general</b>	<b>56</b>	<b>280</b>	<b>24</b>	<b>1</b>	<b>494</b>

### 2.2. Brots notificats la setmana 31 (tots els àmbits). Distribució segons l'àmbit genèric

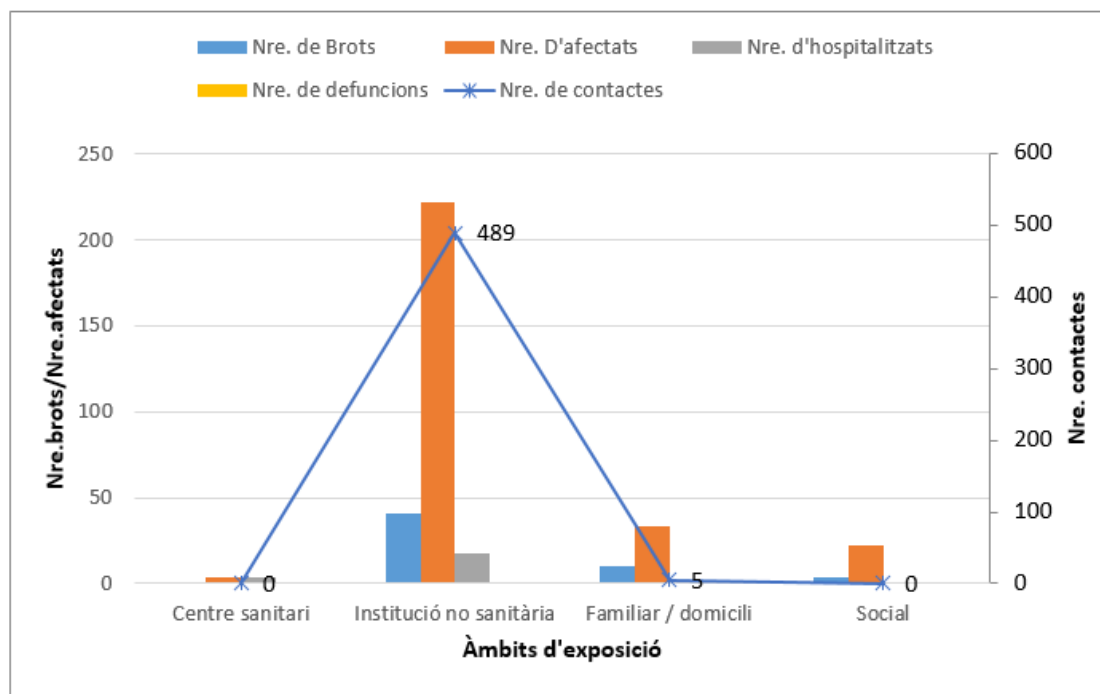
L'àmbit de les institucions no sanitàries és on hi ha hagut una freqüència més elevada de brots (**73,2%**), seguit de l'àmbit familiar (17,9%) i de l'àmbit social (7,1%). El nombre més elevat d'afectats s'ha produït en l'àmbit d'institucions no sanitàries (**78,9%**), seguit de l'àmbit familiar (11,8%) i de l'àmbit social (7,9%). La mitjana global de casos per brot ha estat de 5,0 (DS 3,9), en què la més

elevada és la de l'àmbit social (5,5; DS 2,9) i les institucions no sanitàries (5,4; DS 4,4) (taula 8). Els contactes en seguiment s'han donat principalment en l'àmbit de les institucions no sanitàries (489 de 494) (figura 6).

**Taula 8.** Brots notificats. Distribució per àmbit genèric: percentatge de brots, persones afectades i mitjana de casos per brot. Setmana epidemiològica 31. Catalunya, 2022.

Àmbits	Nre. de brots	%	Nre. d'afectats	%	Mitjana	DS
Centre sanitari	1	1,8	4	1,4	4,0	-
Institució no sanitària	41	73,2	221	78,9	5,4	4,4
Familiar/domiciliari	10	17,9	33	11,8	3,3	0,5
Social	4	7,1	22	7,9	5,5	2,9
<b>Total general</b>	<b>56</b>	<b>100,0</b>	<b>280</b>	<b>100,0</b>	<b>5,0</b>	<b>3,9</b>

**Figura 6.** Brots notificats. Distribució per àmbit genèric. Persones afectades, hospitalitzades, defuncions i contactes en seguiment. Setmana epidemiològica 31. Catalunya, 2022.



\*Col·lectius socialment vulnerables

### 2.3. Brots actius. Distribució territorial

En el moment actual es mantenen encara actius a Catalunya 91 brots, que han afectat 1.693 persones, 38 de les quals han requerit ingrés hospitalari i 11 han mort. En el context d'aquests brots 2.493 contactes han estat en seguiment o encara ho estan. Els serveis de vigilància amb major nombre de brots actius són Barcelona Ciutat (26,4%), Barcelona Nord-Maresme i Girona (15,4% cadascun). El major percentatge d'afectats es troba a Barcelona Sud (28,4%) i Barcelona Nord-Maresme (23,7%) (taula 9).

**Taula 9.** Distribució territorial dels brots actius: persones afectades, hospitalitzades, defuncions i contactes en seguiment. Catalunya, 2022.

SVE	Nre. de brots	Nre. d'afectats	Nre. d'hospitalitzats	Nre. de defuncions	Nre. de contactes
SVE Barcelona Sud	13	480	6	1	340
SVE Barcelonès Nord - Maresme	14	401	3	2	1.077
SVE Catalunya Central	10	40	3	0	31
SVE Barcelona Ciutat	24	241	15	3	252
SVE Girona	14	300	4	1	516
SVE Lleida	1	4	0	0	14
SVE Tarragona	4	89	2	4	6
SVE Terres de l'Ebre	4	65	1	0	60
SVE Vallès Occ. - Or.	7	73	4	0	197
<b>Total general</b>	<b>91</b>	<b>1.693</b>	<b>38</b>	<b>11</b>	<b>2.493</b>

### 2.4. Brots actius. Distribució per àmbit genèric

L'àmbit de les institucions no sanitàries és on hi ha una freqüència molt més elevada de brots actius (89%), seguit dels centres sanitaris i l'àmbit familiar (4% cadascun). El nombre més elevat d'afectats també s'ha produït en l'àmbit de les institucions no sanitàries (85,2%), seguit de l'àmbit dels centres sanitaris (13,1%). La mitjana de casos per brot ha estat de 18,6 (DS 26,5), i la més elevada es produeix en l'àmbit dels centres sanitaris (55,5; DS 84). En aquests brots actius, hi ha hagut 11 defuncions, 8 en institucions no sanitàries i 3 en centres sanitaris (taula 10).



**Taula 10.** Distribució dels brots actius per àmbit genèric: percentatge de brots, persones afectades i mitjana de casos per brot. Catalunya, 2022.

Àmbits	Nre. de brots	%	Nre. d'afectats	%	Mitjana	DS
Centre sanitari	4	4,4	222	13,1	55,5	84,0
Familiar/domiciliari	4	4,4	14	0,8	3,5	0,6
Institució no sanitària	81	89,0	1.443	85,2	17,8	21,1
Social	1	1,1	3	0,2	3,0	-
Altres	1	1,1	11	0,6	11,0	-
<b>Total general</b>	<b>91</b>	<b>100,0</b>	<b>1.693</b>	<b>100,0</b>	<b>18,6</b>	<b>26,5</b>

\*Col·lectius socialment vulnerables

## 2.5. Evolució setmanal dels brots notificats segons la data de notificació

En la darrera setmana hi ha hagut una davallada en els brots notificats del **-12,5%** respecte a la setmana prèvia, que és del **-54,5%** comparant amb la setmana 28 (taula 11). S'ha de tenir en compte que hi ha un retard en la notificació, així, per exemple, a l'informe de la setmana passada, a la setmana 30 hi havia 60 brots i avui dia n'hi ha 64.

En els àmbits vulnerables, també s'observa una davallada del **-12,5%**, la darrera setmana respecte a la setmana anterior, que és del **-58,4%** respecte a la setmana 28. També s'ha de tenir en compte el retard en la notificació esmentat (taula 12).

En els brots ocorreguts als centres sanitaris, s'observa una davallada en la darrera setmana respecte a l'anterior del **-83,3%**, amb una disminució del **-94,4%** respecte a la setmana 28 (taula 13).

**Taula 11.** Evolució del **total de brots** notificats segons la setmana de notificació. S'hi descriuen el nombre de brots, afectats, hospitalitzats, defuncions i contactes. Catalunya, 2022.

Tots els àmbits	Setmana de notificació				Variació (%)			
	28	29	30	31	28 a 29	29 a 30	30 a 31	28 a 31
<b>Nre. de brots</b>	123	80	64	56	-35,0	-20,0	-12,5	-54,5
<b>Nre. d'afectats</b>	1.368	602	516	280	-56,0	-14,3	-45,7	-79,5
<b>Nre. d'hospitalitzats</b>	51	8	7	24	-84,3	-12,5	242,9	-52,9
<b>Nre. de defuncions</b>	17	2	1	1	-88,2	-50,0	0,0	-94,1
<b>Nre. de contactes</b>	1.938	670	1.025	494	-65,4	53,0	-51,8	-74,5

**Taula 12.** Evolució dels brots notificats en **àmbits vulnerables** segons la setmana de notificació. S'hi descriuen el nombre de brots, afectats, hospitalitzats, defuncions i contactes

Àmbits vulnerables	Setmana de notificació				Variació (%)			
	28	29	30	31	28 a 29	29 a 30	30 a 31	28 a 31
<b>Nre. de brots</b>	101	53	48	42	-47,5	-9,4	-12,5	-58,4
<b>Nre. d'afectats</b>	1.252	505	453	225	-59,7	-10,3	-50,3	-82,0
<b>Nre. d'hospitalitzats</b>	49	7	5	22	-85,7	-28,6	340,0	-55,1
<b>Nre. de defuncions</b>	16	2	1	1	-87,5	-50,0	0,0	-93,8
<b>Nre. de contactes</b>	1.920	545	973	489	-71,6	78,5	-49,7	-74,5

**Taula 13.** Evolució dels brots notificats en **centres sanitaris** segons la setmana de notificació. S'hi descriuen el nombre de brots, afectats, hospitalitzats, defuncions i contactes

Centres sanitaris	Setmana de notificació				Variació (%)			
	28	29	30	31	28 a 29	29 a 30	30 a 31	28 a 31
<b>Nre. de brots</b>	18	16	6	1	-11,1	-62,5	-83,3	-94,4
<b>Nre. d'afectats</b>	182	173	44	4	-4,9	-74,6	-90,9	-97,8
<b>Nre. d'hospitalitzats</b>	21	0	0	4	-100,0	-	-	-81,0
<b>Nre. de defuncions</b>	3	1	0	0	-66,7	-100,0	-	-100,0
<b>Nre. de contactes</b>	99	93	89	0	-6,1	-4,3	-100,0	-100,0

## 2.6. Evolució setmanal dels brots notificats en àmbits vulnerables específics

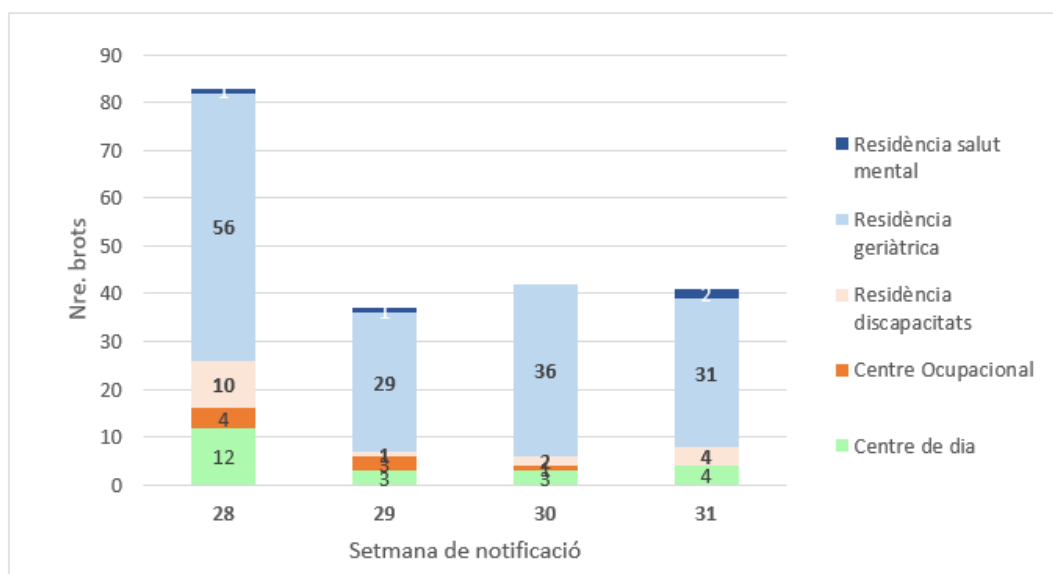
### 2.6.1. Institucions no sanitàries

A les figures 7 i 8 s'observa l'evolució en el nombre de brots i d'afectats notificats als diferents àmbits específics inclosos en l'àmbit de les institucions no sanitàries. L'àmbit amb més nombre de brots i afectats al llarg de totes les setmanes estudiades és amb diferència el de les residències geriàtriques.

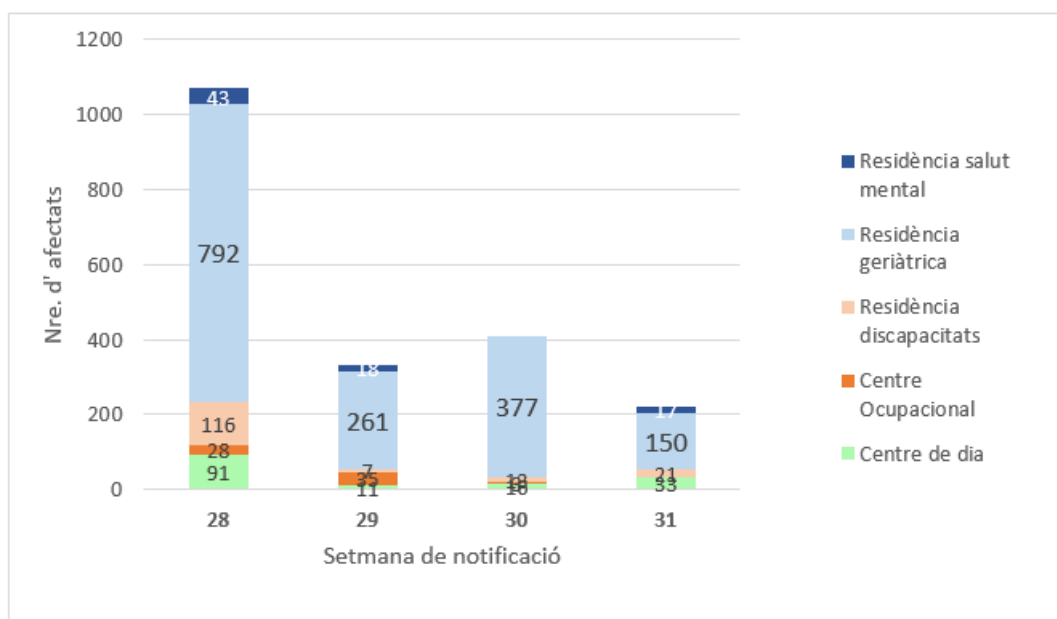
Durant la setmana 31 s'observa respecte a la setmana prèvia una davallada en el nombre de brots a les **residències geriàtriques** (de 36 a 31; **-16,1%**) i en el nombre d'afectats (de 377 a 150; **-60,2%**).

Aquesta setmana, en relació amb la setmana 28 en l'àmbit de les residències geriàtriques s'observa una davallada en el nombre de brots (de 56 a 31; **-44,6%**) i també en el nombre d'afectats (de 792 a 150; **-81,1%**).

**Figura 7.** Evolució en el nombre de brots a les institucions no sanitàries segons la setmana de notificació



**Figura 8.** Evolució en el nombre d'afectats a les institucions no sanitàries segons la setmana de notificació



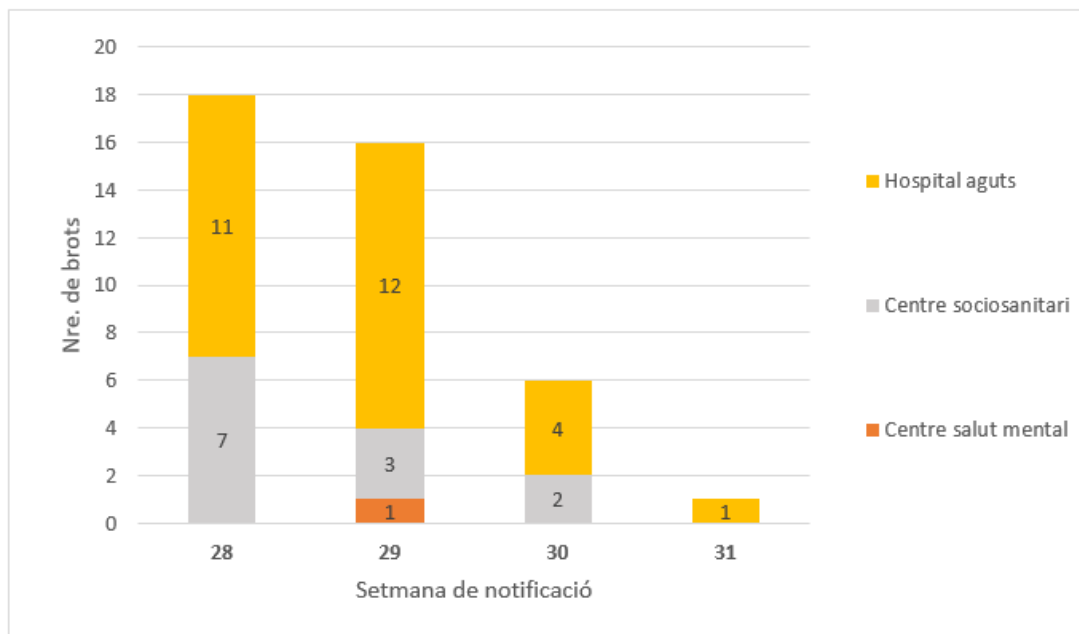
### 2.6.2. Centres sanitaris

A les figures 9 i 10 s'observa l'evolució en el nombre de brots i d'afectats notificats als diferents àmbits específics inclosos en l'àmbit dels centres sanitaris.

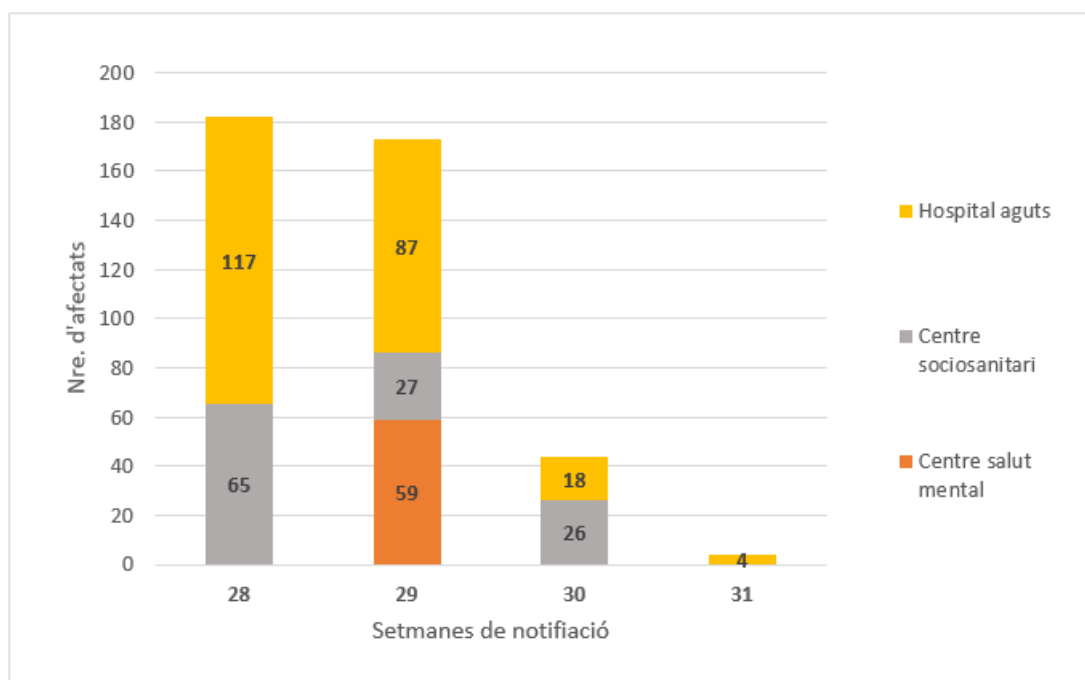
Durant la setmana 31 l'àmbit específic amb més nombre de brots ha estat l'àmbit **d'hospital d'aguts**, encara que s'observa una davallada respecte a la setmana prèvia (de 4 a 1 brot; **-75%**). El nombre d'afectats als hospitals d'aguts també ha disminuït (de 18 a 4; **-77,8%**) (figures 9 i 10).

Aquesta setmana, en relació amb la setmana 28, l'àmbit d'hospital d'aguts experimenta una davallada del nombre de brots (d'11 a 1; **-90,9%**), així com del nombre d'afectats (de 117 a 4; **-96,6%**).

**Figura 9.** Evolució del nombre de brots als centres sanitaris segons la setmana de notificació



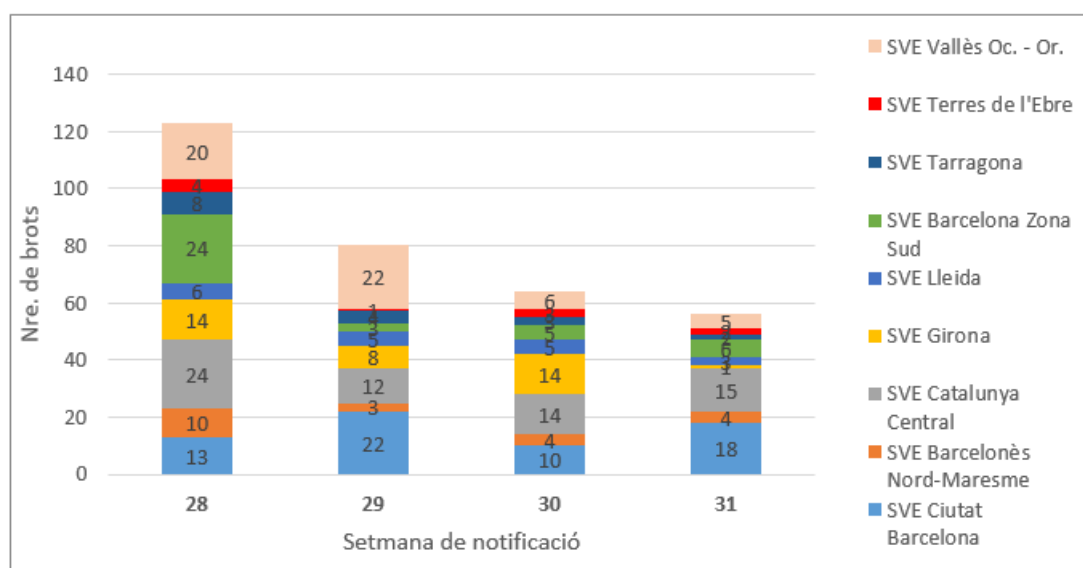
**Figura 10.** Evolució del nombre d'afectats als centres sanitaris segons la setmana de notificació



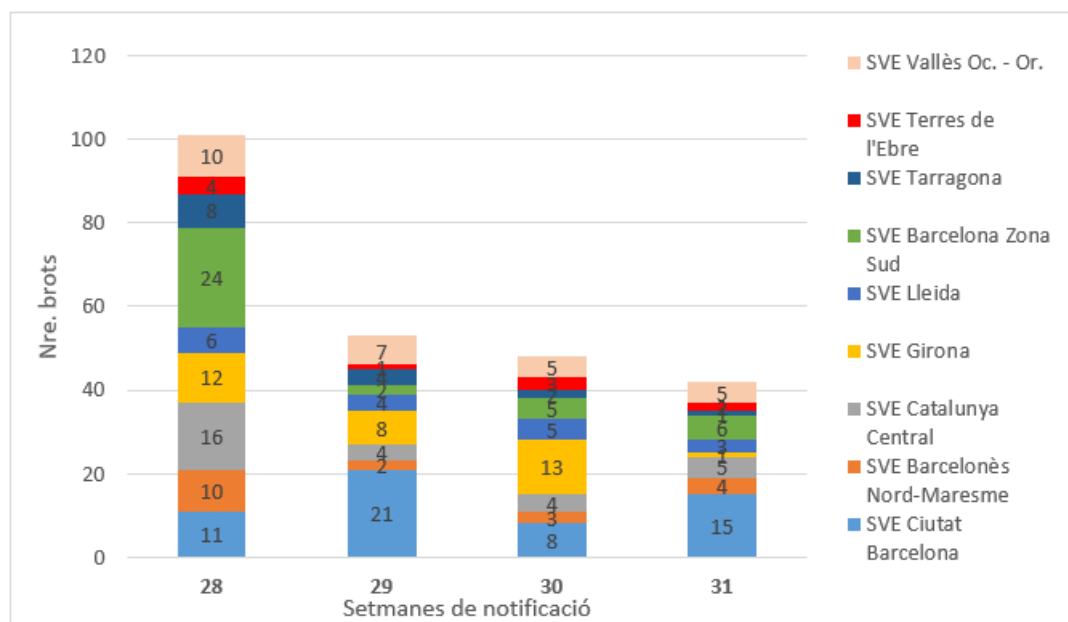
## 2.7. Evolució setmanal en la distribució territorial dels brots notificats

A les figures 11 i 12 s'observa que en la majoria dels SVE hi ha una davallada en els brots notificats respecte a la setmana prèvia, excepte a Barcelona Ciutat i Catalunya Central. En els àmbits vulnerables, s'observa una evolució similar a la descrita prèviament en tots els territoris.

**Figura 11.** Evolució del **nombre total** de brots per **SVE** segons la setmana de notificació



**Figura 12.** Evolució del nombre de brots en els àmbits vulnerables per SVE segons la setmana de notificació



### 3. Indicadors de contactes estrets

Des de la setmana 18 s'ha modificat l'estratègia de control de la COVID-19, ja no es truquen als contactes estrets dels casos a excepció que els respectius epidemiològics dels SVE ho considerin necessari en alguns àmbits. Per tant, els indicadors de seguiment de contactes estrets i el de contactes que esdevenen cas no es defineixen en l'informe.

Val a dir que un dels àmbits més vulnerables és el sociosanitari amb un gran nombre de contactes estrets, però aquests CE no s'entren a l'aplicació informàtica TAGA-COVID-19, fet pel qual no es reflecteixen en tots els indicadors de l'informe.

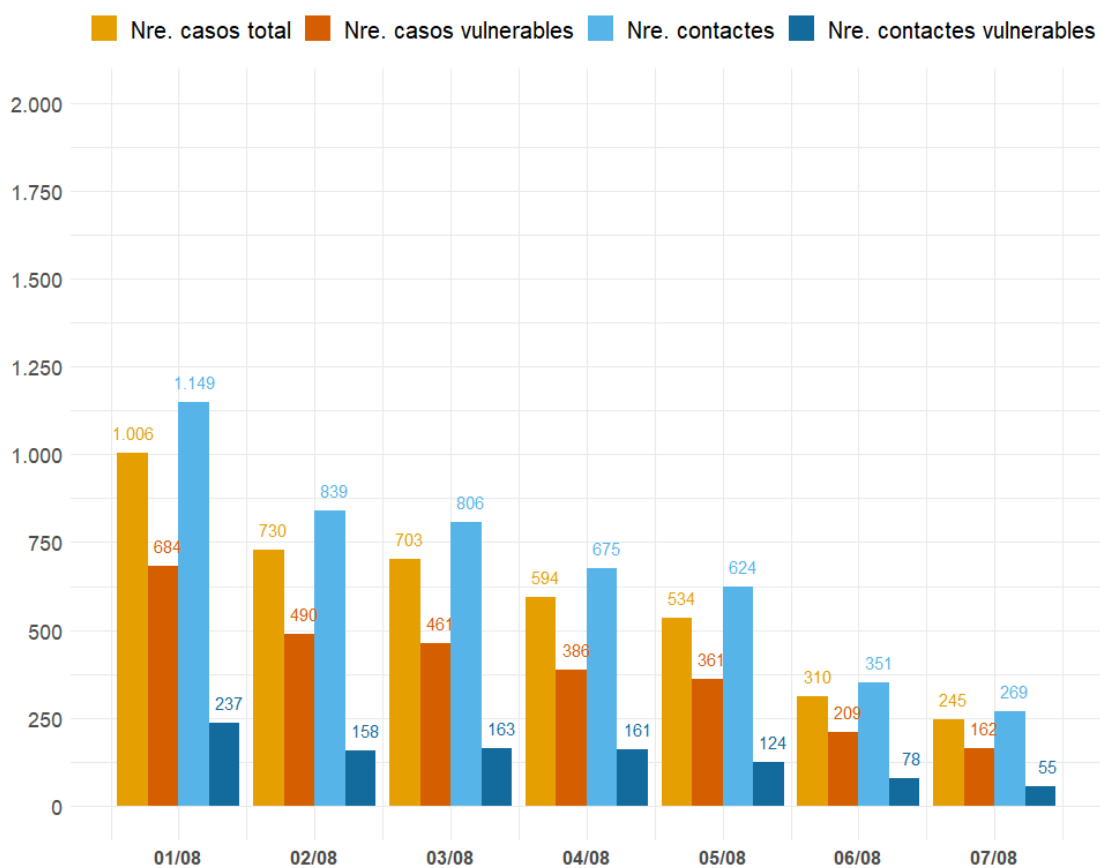
#### 3.1 Incidència de casos, casos vulnerables, contactes estrets (CE) i contactes estrets vulnerables (CEv) diaris

En la taula 14 i figura 13 es pot observar que disminueixen els CE totals (-51,4%), els CEv (-60,1%) i també una important disminució de casos totals (-46,9%) com de casos vulnerables (-42,7%) respecte de la setmana anterior.

**Taula 14.** Nombre de casos, casos vulnerables, CE totals i CEv i variació, setmanes 30 i 31. Catalunya, 2022.

	SE 30	SE 31	Variació
<b>Casos en total</b>	6.056	4.122	-46,9%
<b>Casos vulnerables</b>	3.929	2.753	-42,7%
<b>CE en total</b>	7.136	4.713	-51,4%
<b>CE vulnerables</b>	1.562	976	-60,1%

**Figura 13.** Registre diari de casos, casos vulnerables, CE i CE vulnerables. Setmana epidemiològica 31. Catalunya, 2022.





### 3.2 Mitjana de CE per cas vulnerable informat

**Resultat:** 1,3

Un total de **2.399 casos vulnerables han informat els seus CE**. La mitjana de CE per cas vulnerable se situa en 1,3 sense cap variació respecte de la setmana anterior (taula 15).

**Taula 15.** Casos vulnerables informats, CE identificats, i ràtio de CE per cas vulnerable informat per servei de vigilància epidemiològica (SVE). Setmana epidemiològica 31. Catalunya, 2022.

SVE	Casos vulnerables informats	CE* dels casos vulnerables	Ràtio CE per cas vulnerable informat SE 31	Variació respecte de la SE 30
Barcelona Ciutat	502	694	1,4	-0,1
Barcelona Sud	406	593	1,5	0,1
Barcelonès Nord-Maresme	226	242	1,1	0,1
Catalunya Central	178	224	1,3	-0,2
Girona	263	346	1,3	-0,4
Lleida i Alt Pirineu i Aran	240	260	1,1	-0,1
Tarragona	162	209	1,3	0
Terres de l'Ebre	68	61	0,9	0
Vallès	354	416	1,2	-0,2
<b>Total</b>	<b>2.399</b>	<b>3.045</b>	<b>1,3</b>	<b>0</b>

\*CE totals (vulnerables i no vulnerables) dels casos vulnerables

### 3.3 Percentatge de casos vulnerables nous als quals s'identifiquen CE

**Objectiu:** >80% **Resultat:** 87,1%

Aquest indicador experimenta un augment respecte de la setmana 30 de 0,6 punts. Cal destacar Barcelona Sud amb un 96% dels casos vulnerables als quals se'ls ha pogut fer l'enquesta, per tant, amb CE informats (taula 16).

**Taula 16.** Nombre i percentatge de casos vulnerables informats segons el servei de vigilància epidemiològica (SVE). Setmana epidemiològica 31. Catalunya, 2022.

SVE	Casos vulnerables	Casos vulnerables amb CE informats	% casos vulnerables informats SE 31	Variació respecte de la SE 30
Barcelona Ciutat	546	694	91,9	1,3
Barcelona Sud	423	593	96	0,4
Barcelonès Nord-Maresme	271	242	83,4	-1,1
Catalunya Central	208	224	85,6	-5,1
Girona	283	346	92,9	5,3
Lleida i Alt Pirineu i Aran	282	260	85,1	6,9
Tarragona	179	209	90,5	-0,2
Terres de l'Ebre	91	61	74,7	-7,3
Vallès	461	416	76,8	-2,2
<b>Total</b>	<b>2.753</b>	<b>3.045</b>	<b>87,1</b>	<b>0,6</b>

Codi dels colors (I): estatus verd >60%; alerta groga: 40-60%; alerta vermella: <40%.

### 3.4 Percentatge de CE vulnerables

**Resultat:** 20,7%

Del total de 4.713 CE d'aquesta setmana, 976 CE són vulnerables, el que representa el 20,7%. Cal destacar Terres de l'Ebre amb el 28,6% dels seus CE vulnerables (taula 17).

**Taula 17.** Nombre de CE i CE vulnerables i percentatge de CE vulnerables. Setmana epidemiològica 31. Catalunya, 2022.

SVE	CE	CE vulnerables	% de CE vulnerables SE 31	Variació respecte de la SE 30
Barcelona Ciutat	1.015	204	20,1	-0,4
Barcelona Sud	890	218	24,5	-1,6
Barcelonès Nord-Maresme	381	77	20,2	-2,1
Catalunya Central	378	85	22,5	-2
Girona	533	106	19,9	-1,1
Lleida i Alt Pirineu i Aran	358	53	14,8	-3,8
Tarragona	373	61	16,4	1,6
Terres de l'Ebre	70	20	28,6	11,7
Vallès	713	151	21,2	-1,9
<b>Total</b>	<b>4.713</b>	<b>976</b>	<b>20,7</b>	<b>-1,2</b>

A la figura 14 podem observar la distribució dels CEv segons el tipus de vulnerabilitat, en què la més nombrosa és la de CEv de 60 anys o més.

- **De 60 anys o més: 896**
- Immunodeprimits: 71
- Embarassades: 10

És important destacar que a la informació dels contactes (a diferència dels casos), en aquests moments només es pot assignar una única vulnerabilitat en el sistema informàtic. D'altra banda, com que no s'arriba a trucar a la totalitat de casos i el sistema només pot detectar la data de naixement, no es pot saber si les persones menors de 60 anys són immunodeprimides o estan embarassades si no les arribem a trucar. Per tant, el percentatge de les vulnerabilitats pot estar infraestimat.

**Figura 14.** CE vulnerables desagregats per tipus de vulnerabilitat. Setmana epidemiològica 31. Catalunya, 2022.

**60 o més anys**



N = 896

**Embarassades**



N = 10

**Immunodeprimits**



N = 71

Durant la setmana 31 s'han notificat **489 CE en l'àmbit residencial** (aquesta informació és provisional ja que s'actualitza la setmana següent).

### 3.5 Àmbits dels CE / CE vulnerables dels casos vulnerables

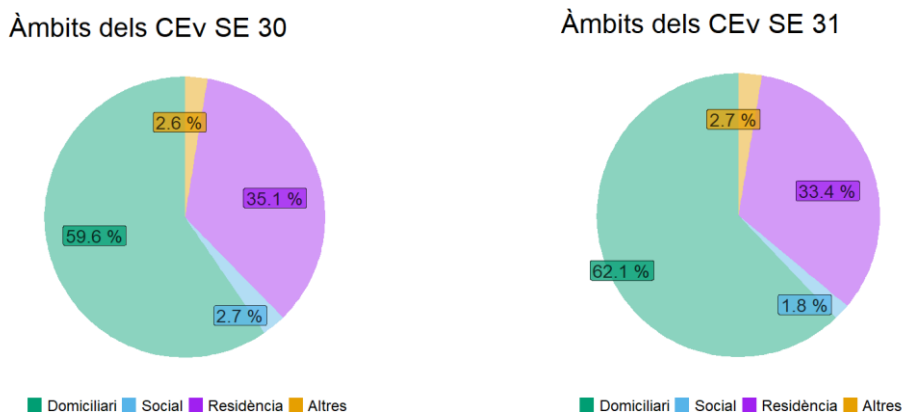
- Nombre de CE de residències de la SE 31: 489
- Total de CE en residències de la SE 31: 5.202
- Total de CE vulnerables en residències: 1.465

Del total de CE, amb l'actualització de les residències (n= 5.202) el 62,1% són d'àmbit domiciliari, 2,9% pertanyen al social, un 6,2% pertanyen a residències i un 28,8% a altres àmbits.

Dels CE vulnerables, amb l'actualització de les residències (n= 1.465), el 62,1% són d'àmbit domiciliari, un 33,4% pertanyen a residències, un 1,8% pertanyen a l'àmbit social i 2,7% són d'altres àmbits.

En la figura 15 s'observa la distribució dels àmbits dels CEv de les setmanes 30 (actualitzades les residències) i 31.

**Figura 15.** Àmbits dels CE vulnerables dels casos totals. Setmana epidemiològica 30 i 31. Catalunya, 2022.



## Resum dels indicadors dels CE de les darreres setmanes

Continua la disminució dels casos notificats, dels casos vulnerables, dels CE totals i dels CEv des del pic que s'observa en la SE 26.

Nota: En aquesta taula evolutiva i a diferència de l'informe, tots els indicadors tenen incorporats els CE de residències, per tant, augmenta el nombre de CE, CEv, mitjana i percentatge de CE vulnerables respecte al cos de l'informe.

**Taula 18.** Taula evolutiva d'indicadors de les setmanes 26-31. Catalunya, 2022.

	Setmana epidemiològica					
	26	27	28	29	30	31
<b>Nre. de casos</b>	29.759	23.763	14.771	9.671	6.241	4.122
<b>Nre. de casos vulnerables confirmats</b>	15.213	13.071	8.875	6.094	4.039	2.753
<b>% de casos vulnerables amb CE informats</b>	72,3	79,0	84,1	87,3	87,5	87,2
<b>Nre. de CE*</b>	18.790	18.299	15.945	11.516	8.367	5.202
<b>Nre. de CE vulnerables*</b>	8.699	7.540	5.169	2.942	2.519	1.465
<b>Nre. de CE de residències</b>	3.463	2.951	1.821	452	884	489
<b>% de CE vulnerables*</b>	46,3	41,2	32,4	25,5	30,1	28,2
<b>Mitjana de CE per cas vulnerable*</b>	1,6	1,5	1,5	1,4	1,6	1,5
<b>% de CEv domiciliaris</b>	56,0	56,0	59,3	79,5	59,6	62,1
<b>% de CEv de residències</b>	39,8	39,1	36,1	15,4	35,1	33,4

\* Actualitzat amb els contactes de les residències.

**Figura 16.** Evolució dels casos totals, casos vulnerables, CE totals, CEv de les darreres setmanes. Catalunya, 2022.

