

Informe epidemiològic del coronavirus SARS-CoV-2. Núm. 118

**Setmanes 32 i 33 (del 08 al 21
d'agost del 2022)**

26/08/2022

Subdirecció General de Vigilància i Resposta a Emergències de Salut
Pública

Xarxa de Vigilància Epidemiològica de Catalunya

Autors

Luca Basile, Pilar Ciruela, Víctor Cristino, Adrià Cruells, Ariadna Ferrer, Pablo Gea Torres, Mercè Herrero, Conchita Izquierdo, Agathe Leon, Ana Martínez, Érica Martínez, Jacobo Mendioroz, Glòria Patsi.

Xarxa de Vigilància Epidemiològica de Catalunya (XVEC)

Serveis de Vigilància i Resposta a Emergències de Salut Pública al Barcelonès Nord i Maresme, a Barcelona Sud, al Vallès Occidental i Vallès Oriental, a la Catalunya Central, a Girona, a Lleida i Alt Pirineu i Aran i al Camp de Tarragona i a les Terres de l'Ebre, Servei d'Epidemiologia de l'Agència de Salut Pública de Barcelona, Subdirecció General de Vigilància i Resposta a Emergències de Salut Pública i Servei d'Urgències de Vigilància Epidemiològica de Catalunya.

Agraïments: als professionals de la xarxa assistencial de Catalunya i sistema de notificació microbiològica de Catalunya.

Alguns drets reservats

© Agost 2022, Generalitat de Catalunya. Departament de Salut.



Els continguts d'aquesta obra estan subjectes a una llicència de Reconeixement-NoComercial-SenseObraDerivada 4.0 Internacional.

La llicència es pot consultar a la pàgina web de Creative Commons.

Edita

Agència de Salut Pública de Catalunya. Departament de Salut

Edició

Barcelona, agost de 2022

Assessorament lingüístic

Servei de Planificació Lingüística del Departament de Salut

Sumari

Nous indicadors en població vulnerable	4
Resum dels indicadors de casos, brots i contactes estrets de SARS-CoV-2. Setmana epidemiològica 32 i 33.....	5
1. Indicadors de casos	6
1.1 Nombre de casos positius.....	6
1.2 Incidència acumulada en set dies en persones de 60 anys o més.....	6
1.3 Defuncions validades pels serveis de vigilància epidemiològica	7
1.4 Hospitalitzacions per SARS-CoV-2.....	8
1.5 Estat vacunal	9
1.6 Reinfecions	10
1.7 Indicadors de procés	11
2. Indicadors de brots	13
2.1. Brots notificats la setmana 33 (tots els àmbits). Distribució territorial.....	13
2.2. Brots notificats la setmana 33 (tots els àmbits). Distribució segons l'àmbit genèric	13
2.3. Brots actius. Distribució territorial	14
2.4. Brots actius. Distribució per àmbit genèric.....	15
2.5. Evolució setmanal dels brots notificats segons la data de notificació.....	16
2.6. Evolució setmanal dels brots notificats en àmbits vulnerables específics	17
2.7. Evolució setmanal en la distribució territorial dels brots notificats	20
3. Indicadors de contactes estrets	21
3.1 Incidència de casos, casos vulnerables, contactes estrets (CE) i contactes estrets vulnerables (CEv) diaris.....	21
3.2 Mitjana de CE per cas vulnerable informat	23
3.3 Percentatge de casos vulnerables nous als quals s'identifiquen CE	23
3.4 Percentatge de CE vulnerables	24
3.5 Àmbits dels CE / CE vulnerables dels casos vulnerables.....	25
Resum dels indicadors de CE de les darreres setmanes.....	26

Nous indicadors en població vulnerable

Des de la setmana 18, l'informe epidemiològic del coronavirus SARS-CoV-2 inclou principalment indicadors referents a persones vulnerables i s'han reduït alguns dels indicadors globals. L'estratègia de la COVID-19 a Catalunya, actualitzada el 28 de març del 2022, es basa en una vigilància sentinella i reforçada en persones i entorns vulnerables.

[Procediment d'actuació enfront de casos d'infecció pel coronavirus SARS-CoV-2](#)

Segons el nou protocol, es consideren persones vulnerables aquelles persones:

- De 60 anys o més.
- Immunosuprimides.
- Embarassades o en període de puerperi.
- Residents en residència o centre sociosanitari, hospitalitzades per COVID-19 o altres persones institucionalitzades.
- Que han viatjat a un país amb una variant de SARS-CoV-2 de preocupació o d'interès.
- Personal treballador d'àmbit vulnerable.
- Altres criteris considerats des dels serveis de vigilància epidemiològica.

Aquest informe es revisa setmanalment i es modifica a mesura que els sistemes informàtics milloren en relació amb les variables de la població vulnerable de la qual es fa seguiment des del 28/3/2022 amb el canvi de protocol. Alguns dels indicadors presentats que són objecte de millora s'aniran corregint en properes setmanes.

Tot i que aquest informe s'actualitza setmanalment i es fa referència a la "**setmana epidemiològica de dilluns a diumenge**", s'esmenten algunes altres setmanes epidemiològiques.

- Setmana epidemiològica 33 (del 15 al 21 d'agost)
- Setmana epidemiològica 32 (del 8 al 14 d'agost)
- Setmana epidemiològica 31 (de l'1 al 7 d'agost)
- Setmana epidemiològica 30 (del 25 al 31 de juliol)
- Setmana epidemiològica 29 (del 18 al 24 de juliol)
- Setmana epidemiològica 28 (de l'11 al 17 de juliol)
- Setmana epidemiològica 27 (del 4 al 10 de juliol)
- Setmana epidemiològica 26 (del 27 de juny al 3 de juliol)

Resum dels indicadors de casos, brots i contactes estrets de SARS-CoV-2. Setmanes epidemiològiques 32 i 33

1. Indicadors de casos	
1.1.1 Nombre de casos totals (variació respecte de la setmana anterior)	2.240 (-36,5%)
1.1.2 Nombre de casos >=60 anys (variació respecte de la setmana anterior)	1.221 (-38,3%)
1.2. Incidència acumulada setmanal per 100.000 h. en >60 anys (raó respecte de la setmana anterior)	52 (0,71)
1.3. Nombre de defuncions setmanals (variació respecte de la setmana anterior)	9 (-12)
1.4. Taxa setmanal d'ingressos hospitalaris per 100.000 h. per SARS-CoV-2 (UCI)	32,7 (2,6)
1.5. Taxa d'incidència en >=60 anys amb la pauta de vacunació completa + record	65,5
1.5.1 Mitjana de temps de protecció vacunal (setmanes) en >=60 anys	29,0
1.6. Nombre setmanal de reinfeccions en >=60 anys (percentatge sobre el total)	210 (17,2%)
1.7 Indicadors de procés:	
1.7.1. Temps de testatge en dies PCR (TAR)	2,40 (1,96)
1.7.2. Temps d'investigació del cas en hores	19,55
2. Indicadors de brots	
2.1. Brots notificats la setm. 33, tots els àmbits (variació SE 32= 35)	34 (-1; -2,9%)
2.2. Distribució dels brots de la setm. 33 per àmbit genèric: instit. no sanit. - fam - sanit.	52,9%;32,4%;14,7%
2.3. Brots actius (variació SE 32= 68)	56 (-12; -17,6%)
2.4. Brots actius. Distribució per àmbit genèric: instit. no sanit. – c. sanit. – fam.	94,6%; 3,6%; 1,8%
2.5 Evolució setmanal del total de brots (setm. 30-33): 65-34	-31 (-47,7%)
2.6 Evolució setmanal dels brots en àmbits vulnerables (setm. 30-33): 49-23	-26 (-53,1%)
2.7 Evolució setmanal dels brots en centres sanitaris (setm. 30-33): 6-5	-1 (-16,7%)
2.8 Evolució en institucions no sanitàries (setm. 30-33): residències geriàtriques	36-15 (-21; -58,3%)
2.9 Evolució en centres sanitaris (setm. 30-33): centres sociosanitaris	2-3 (+1; +50%)
3. Indicadors de contactes estrets (SE 32 i 33)	
3.1. Incidència de casos, casos vulnerables, contactes estrets (CE) i CE vulnerables	5.297 / 3.503 / 6.069 / 1.317
3.2. Mitjana de CE per cas vulnerable (variació respecte de setmanes anteriors)	1,3 (0)
3.3. Percentatge de casos vulnerables nous als quals s'identifiquen CE (variació respecte de les setmanes anteriors)	86,4% (-1,7)
3.4. Percentatge de CE vulnerables respecte de CE totals	21,7 (-0,5)
Nombre de CE majors de 60 anys respecte als CE vulnerables	1.219
Nombre de CE immunodeprimits respecte als CE vulnerables	88
Nombre de CE embarassades respecte als CE vulnerables	10
3.5. Àmbits dels CE i àmbits dels CE vulnerables (dels casos vulnerables)	-

1. Indicadors de casos

1.1 Nombre de casos positius

Durant la setmana 33 s'han diagnosticat 2.240 casos positius per SARS-CoV-2, xifra que suposa una disminució considerable respecte de la setmana passada (-36,5%). D'aquests, 1.221 eren majors de 60 anys (54,5%) i representen un 38,3% menys que la setmana passada. El grup d'edat amb més casos correspon al de 70-79 (31,8%) sobre el total de casos de majors de 60 anys. La disminució més notable ha estat en el grup de 60-69 anys amb un decreixement del 52,5% (taula 1).

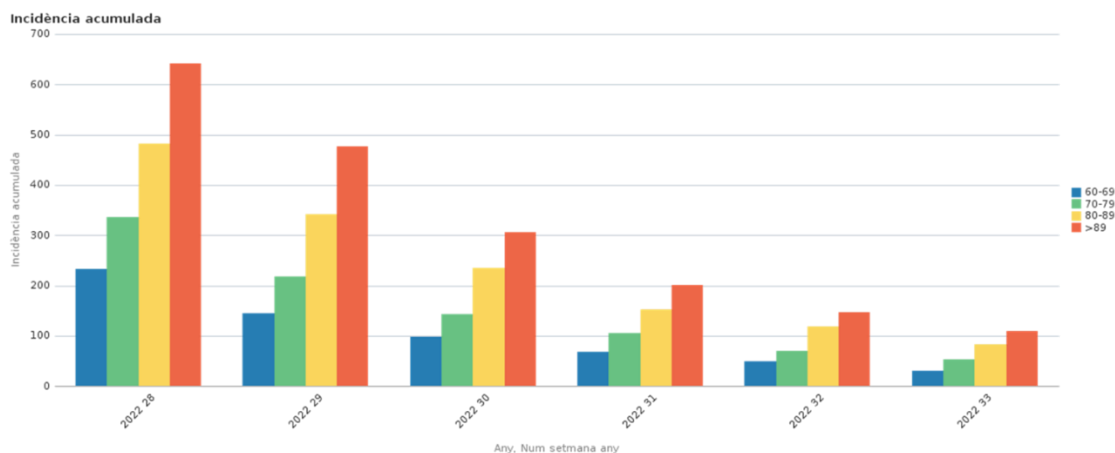
Taula 1. Nombre de casos vulnerables positius i variació setmanal, per grups vulnerables. Catalunya, 2022.

Grups d'edat	SE 32		SE 33		SE 32-33
	Nre.	%	Nre.	%	$\Delta\%$
60-69	491	29,1	322	26,4	-52,5
70-79	502	29,7	388	31,8	-29,4
80-89	505	29,9	355	29,2	-42,3
>89	191	11,3	156	12,8	-22,4
Total >=60 anys	1.689		1.221		-38,3

1.2 Incidència acumulada en set dies en persones de 60 anys o més

La taxa d'incidència en set dies en persones de 60 anys o més és de 52 casos per 100.000 h. en la setmana 33, en què decreixen respecte de la setmana passada, amb una raó de taxes de 0,71 (figura 1). La taxa més alta es detecta en el grup de més de 89 anys (109 casos per 100.000 h.) i el grup d'edat en el qual decreixen més els casos respecte de la setmana passada és en el de 60-69 anys amb una raó de 0,64.

Figura 1. Taxes d'incidència acumulada setmanals per grups d'edat, en persones de 60 anys o més. Catalunya, 2022.



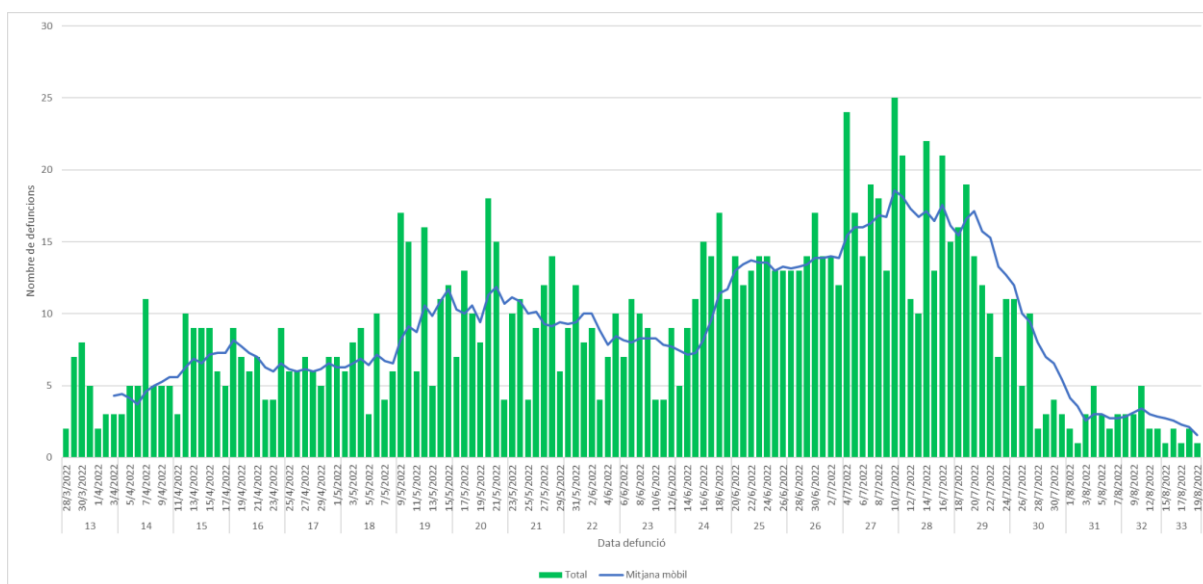
1.3 Defuncions validades pels serveis de vigilància epidemiològica

Durant la setmana 33 s'han notificat 9 defuncions relacionades amb el coronavirus SARS-CoV-2 i validades pels serveis de vigilància epidemiològica (SVE), 12 defuncions menys que la setmana anterior (taula 2), amb una taxa d'incidència global de 0,1 defuncions per 100.000 h. La taxa d'incidència més alta es detecta en el grup de 80-89 anys (1,1 defuncions per 100.000 h.). Es detecta una tendència creixent entre les setmanes 24 i 28 i una tendència decreixent a partir de la setmana 29 (figura 2). S'ha de tenir en compte que les dades de la darrera setmana poden estar infraestimades a causa del retard en la validació de les defuncions per part dels SVE.

Taula 2. Evolució del nombre i la taxa d'incidència (per 100.000 h.) de defuncions setmanals validades pels serveis de vigilància epidemiològica per setmana de defunció i grups d'edat. Catalunya, 2022.

	SE 30		SE 31		SE 32		SE 33		Δ SE 32 - 33
	Nre.	Tasa	Nre.	Tasa	Nre.	Tasa	Nre.	Tasa	
0-49	2	0,1	1	0,0	1	0,0	0	0,0	-1
50-59	0	0,0	1	0,1	2	0,2	0	0,0	-2
60-69	7	0,8	7	0,8	0	0,0	1	0,1	1
70-79	10	1,5	8	1,2	6	0,9	3	0,5	-3
80-89	18	5,1	12	3,4	9	2,5	4	1,1	-5
>89	9	9,2	5	5,1	3	3,1	1	1,0	-2
Total	46	0,6	34	0,4	21	0,3	9	0,1	-12

Figura 2. Evolució del nombre de defuncions diàries per SARS-CoV-2 validades epidemiològicament per data de defunció, amb una mitjana mòbil de set dies. Dades des del 28/3/22. Catalunya, 2022.



Hospitalitzacions per SARS-CoV-2

Durant la setmana 33 s'han registrat 645 nous ingressos hospitalaris convencionals per SARS-CoV-2, 54 casos menys que la setmana passada (699) i 51 ingressos a l'UCI per SARS-CoV-2, 4 casos més que la setmana passada (47) (taula 3). Les taxes d'incidència d'hospitalitzacions i UCI aquesta setmana són de 32,7 i 2,6 casos per 100.000 h., respectivament. El grup d'edat que presenta la taxa més alta d'ingressos hospitalaris és el de més de 89 anys (66,5 casos per 100.000 h.) i el que presenta la taxa més alta d'ingressos a l'UCI és el de 70-79 anys (2,3 casos per 100.000 h.).

Taula 3. Evolució del nombre d'ingressos hospitalaris i a l'UCI setmanals per setmana d'ingrés i grups d'edat. Catalunya, 2022.

	SE 32				SE 33				Δ SE 32 - 33
	Nre. hosp.	Taxa hosp.	Nre. UCI	Taxa UCI	Nre. hosp.	Taxa hosp.	Nre. UCI	Taxa UCI	
<60	189	3,25	8	0,14	215	3,70	12	0,21	26
60-69	99	11,37	14	1,61	91	10,45	15	1,72	-8
70-79	152	23,44	15	2,31	132	20,36	15	2,31	-20
80-89	190	53,45	9	2,53	142	39,94	8	2,25	-48
>89	69	70,54	1	1,02	65	66,45	1	1,02	-4
Total	699	35,44	47	2,38	645	32,70	51	2,59	-54

Font: CatSalut SAP BusinessObject

1.4 Estat vacunal

Durant la setmana 33, la taxa d'incidència en persones majors de 60 anys amb pauta de vacunació completa més record és de 65,5 casos per 100.000 h., superior a la de persones amb pauta completa sense dosi de record (42,8), i inferior a la de persones parcialment vacunades (97,2) i no vacunades (86,7) (taula 4).

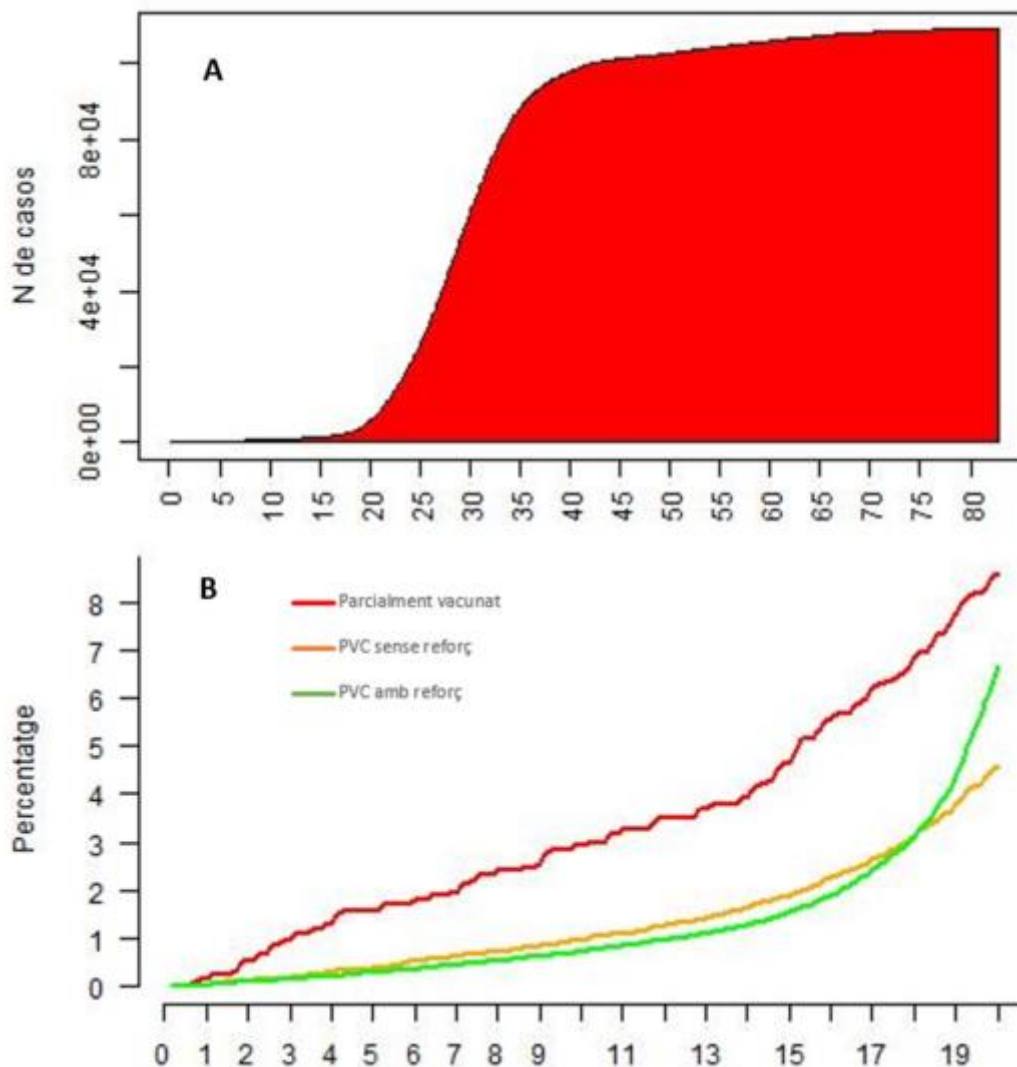
Analitzant el retard entre la darrera dosi de vacuna administrada i la data de diagnòstic, es desprèn que la vacuna genera una immunització que comença a baixar a partir de la setmana 15 i desapareix entre les setmanes 20 i 30, i la mitjana de setmanes de protecció vacunal d'aquesta setmana és 29 (figura 3A).

Des de la setmana 15 fins ara la darrera dosi els parcialment vacunats tenen una protecció del 95,2%, els vacunats amb pauta completa sense record del 98,1% i amb pauta completa amb record del 98,4% (figura 3B).

Taula 4. Proporció de pacients positius setmanals no vacunats, parcialment vacunats, amb pauta de vacunació completa sense dosi de record i amb record, sobre el total de casos diagnosticats setmanalment, per criteri de vulnerabilitat. Catalunya, 2022.

	PVC + record		PVC		Parcialment vacunats		No vacunats	
	Nre.	Taxa	Nre.	Taxa	Nre.	Taxa	Nre.	Taxa
Total >=60 anys	1.011	65,5	116	42,8	24	97,2	70	86,7

Figura 3. Diferència temporal entre la darrera vacuna i la data de diagnòstic (expressada en setmanes) per persones majors de 60 anys diagnosticades des del 28 de març de 2022 (A) i desagregades per estat vacunal (B). Catalunya, 2022.



1.5 Reïnfeccions

Durant la setmana 33 s'han detectat 210 casos de reïnfecció, cosa que representa el 17,2% dels casos diagnosticats aquesta setmana. El grup d'edat que presenta la proporció més alta de reïnfeccions és el grup de més de 89 anys amb un 32,1% i el que menys el de 70-79 anys (12,1%) (taula 5).

Taula 5. Evolució del nombre de reinfeccions desagregades per vulnerabilitat. Catalunya, 2022.

Grups d'edat	SE 32		SE 33		Total SE 17-33	
	Nre.	%	Nre.	%	Nre.	%
60-69	66	13,4	54	16,8	3.488	9,8
70-79	59	11,8	47	12,1	2.814	7,0
80-89	88	17,4	59	16,6	3.109	11,0
>89	49	25,7	50	32,1	2.107	20,1
Total >=60 anys	262	15,5	210	17,2	16.362	12,4

1.6 Indicadors de procés

Dels casos vulnerables diagnosticats la setmana 33, el temps de testatge (mitjana de dies entre l'inici de símptomes i el diagnòstic) és de 2,40 dies amb PCR (+0,19 respecte de la setmana anterior) i 1,96 dies amb TAR (+0,02 respecte de la setmana anterior) (taula 6, figura 4) i el temps d'investigació (mitjana d'hores entre la data de notificació del cas i la data d'enquesta al pacient) és de 19,55 hores (-0,02 hores respecte de la setmana anterior) (taula 6, figura 5).

Taula 6. Evolució del temps de testatge (dies) i temps d'investigació (hores). Catalunya, 2022.

	Temps de testatge		Temps d'investigació
	PCR	TAR	
SE 31	2,51	1,90	17,99
SE 32	2,21	1,94	19,57
SE 33	2,40	1,96	19,55

Figura 4. Temps de testatge del cas, expressat en dies, entre la data d'inici de símptomes i la data de diagnòstic, amb PCR o TAR pel total de persones vulnerables diagnosticades des del 30 de maig de 2022. Catalunya, 2022.

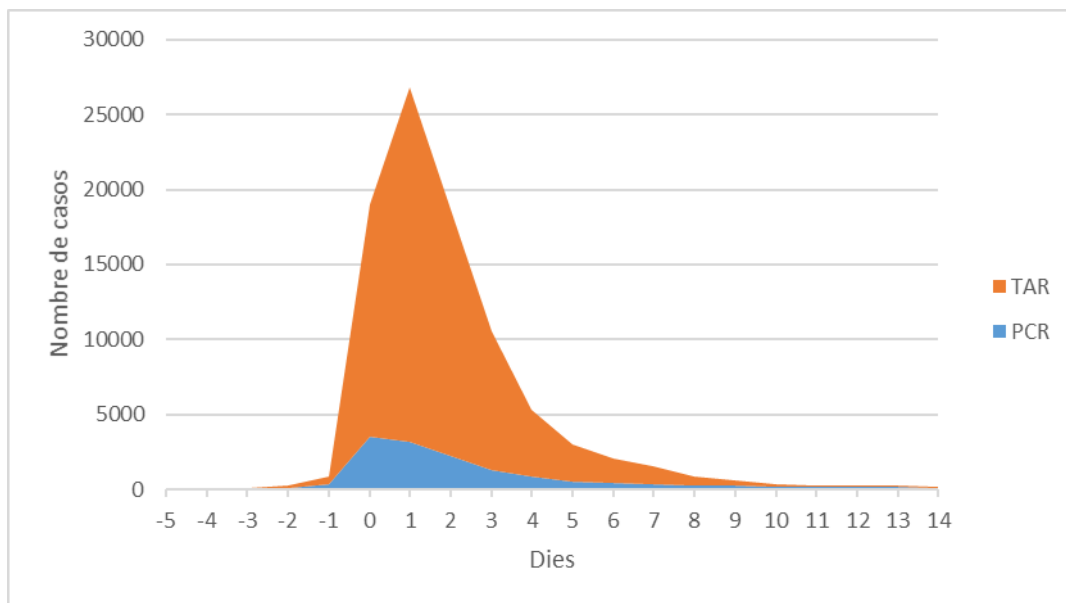
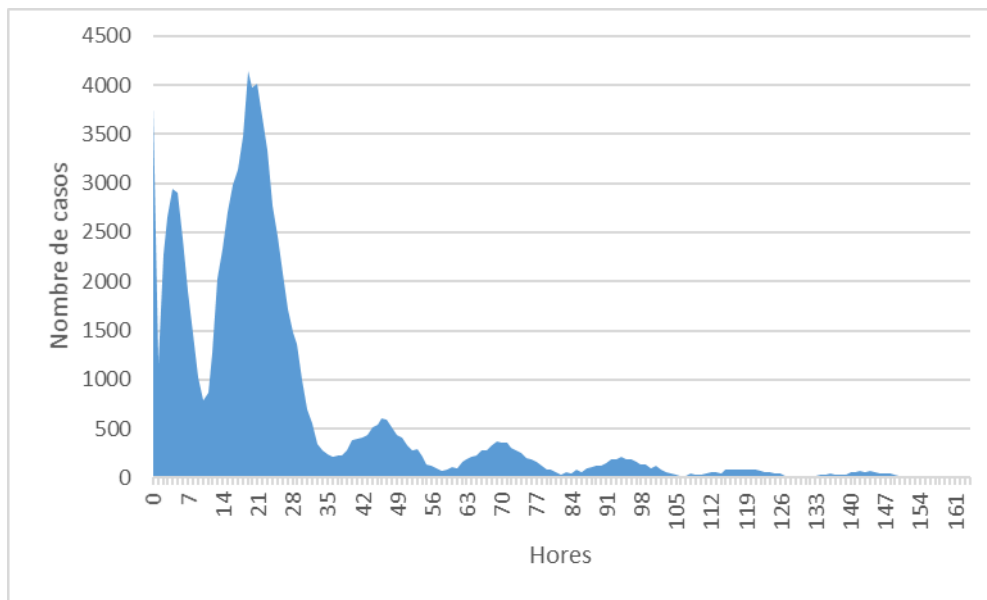


Figura 5. Temps d'investigació del cas, expressat en hores, entre la data de notificació del cas i la data de realització de l'enquesta, pel total de persones vulnerables diagnosticades des del 30 de maig de 2022. Catalunya, 2022.



2. Indicadors de brots

2.1. Brots notificats la setmana 33 (tots els àmbits). Distribució territorial

Durant la setmana 33 s'han notificat 34 brots a la XVEC que han ocasionat **218** persones afectades, 6 de les quals estaven hospitalitzades, bé perquè havien requerit ingrés hospitalari degut a la COVID-19, o bé perquè ja estaven hospitalitzades per altres patologies. Hi ha hagut 2 morts que pertanyien a un àmbit vulnerable, en concret una residència geriàtrica i una residència de discapacitats. En el context d'aquests brots, **466** contactes estan o han estat en seguiment. Els serveis de vigilància que han notificat més brots han estat Catalunya Central (38,24%) i Barcelona Ciutat (20,59%) (taula 7).

Taula 7. Brots notificats. Distribució territorial: persones afectades, hospitalitzades, defuncions i contactes en seguiment. Setmana epidemiològica 33. Catalunya, 2022.

SVE	Nre. de brots	Nre. d'afectats	Nre. d'hospitalitzats	Nre. de defuncions	Nre. de contactes
SVE Barcelona Sud	2	29	0	0	27
SVE Barcelonès Nord i Maresme	3	24	0	0	41
SVE Catalunya Central	13	37	2	0	16
SVE Barcelona Ciutat	7	21	0	0	11
SVE Girona	3	53	0	0	139
SVE Tarragona	1	22	0	1	59
SVE Terres de l'Ebre	2	9	1	1	14
SVE Vallès Occ. i Or.	3	23	3	0	159
Total general	34	218	6	2	466

2.2. Brots notificats la setmana 33 (tots els àmbits). Distribució segons l'àmbit genèric

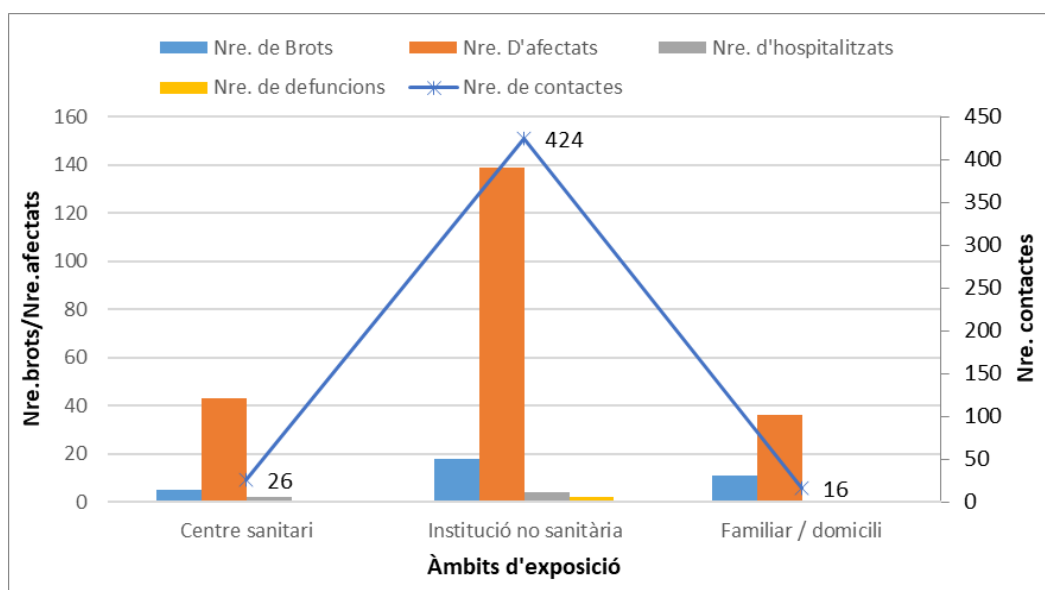
En l'àmbit de les institucions no sanitàries és on hi ha hagut una freqüència més elevada de brots (**52,9%**), seguit de l'àmbit familiar (32,4%) i dels centres sanitaris (14,7%). El nombre més elevat d'afectats s'ha produït en l'àmbit de les institucions no sanitàries (**63,8%**), dels centres sanitaris (19,7%) i de l'àmbit familiar (16,5%). La mitjana global de casos per brot ha estat de 6,4 (DS 7,3), en què la més elevada és la dels centres sanitaris (8,6; DS 7,6) i les institucions

no sanitàries (7,7; DS 8,9) (taula 8). Els contactes en seguiment s'han donat principalment en l'àmbit de les institucions no sanitàries (424 de 466) (figura 6).

Taula 8. Brots notificats. Distribució per àmbit genèric: percentatge de brots, persones afectades i mitjana de casos per brot. Setmana epidemiològica 33. Catalunya, 2022.

Àmbits	Nre. de brots	%	Nre. d'afectats	%	Mitjana	DS
Centre sanitari	5	14,7	43	19,7	8,6	7,6
Institució no sanitària	18	52,9	139	63,8	7,7	8,9
Familiar/domiliari	11	32,4	36	16,5	3,3	0,5
Total general	34	100,0	218	100,0	6,4	7,3

Figura 6. Brots notificats. Distribució per àmbit genèric. Persones afectades, hospitalitzades, defuncions i contactes en seguiment. Setmana epidemiològica 33. Catalunya, 2022.



2.3. Brots actius. Distribució territorial

En el moment actual es mantenen encara actius a Catalunya 56 brots, que han afectat 907 persones, 20 de les quals han requerit ingrés hospitalari i 4 han mort. En el context d'aquests brots 1.570 contactes han estat en seguiment o encara ho estan. Els serveis de vigilància amb major nombre de brots actius són Girona (19,6%), Barcelona Sud (19,6%) i Barcelona Ciutat. El major percentatge d'afectats és a Barcelona Sud (34,5%) (taula 9).

Taula 9. Distribució territorial dels brots actius: persones afectades, hospitalitzades, defuncions i contactes en seguiment. Catalunya, 2022.

SVE	Nre. de brots	Nre. d'afectats	Nre. d'hospitalitzats	Nre. de defuncions	Nre. de contactes
SVE Barcelona Sud	11	313	4	0	432
SVE Barcelonès Nord - Maresme	7	157	1	0	289
SVE Catalunya Central	5	52	3	0	79
SVE Barcelona Ciutat	9	52	4	1	104
SVE Girona	11	147	3	0	385
SVE Lleida	2	18	0	0	0
SVE Tarragona	4	109	1	2	94
SVE Terres de l'Ebre	3	22	1	1	28
SVE Vallès Occ. - Or.	4	37	3	0	159
Total general	56	907	20	4	1.570

2.4. Brots actius. Distribució per àmbit genèric

En l'àmbit de les institucions no sanitàries és on hi ha una freqüència molt més elevada de brots actius (94,6%), seguit dels centres sanitaris (3,6%) i l'àmbit familiar (1,8%). El nombre més elevat d'afectats també s'ha produït amb diferència en l'àmbit d'institucions no sanitàries (96,7%), seguit de l'àmbit de centres sanitaris (3,0%). La mitjana de casos per brot ha estat de 16,2 (DS 18,1), i la més elevada es produeix en l'àmbit de les institucions no sanitàries (16,5; DS 18,5). En aquests brots actius, hi ha hagut 4 defuncions, 2 en residències geriàtriques, 1 en un centre de dia i 1 en una residència de salut mental (taula 10).

Taula 10. Distribució dels brots actius per àmbit genèric: percentatge de brots, persones afectades i mitjana de casos per brot. Catalunya, 2022.

Àmbits	Nre. de brots	%	Nre. d'afectats	%	Mitjana	DS
Centre sanitari	2	3,6	27	3,0	13,5	6,4
Familiar/domiciliari	1	1,8	3	0,3	3,0	-
Institució no sanitària	53	94,6	877	96,7	16,5	18,5
Total general	56	100,0	907	100,0	16,2	18,1

2.5. Evolució setmanal dels brots notificats segons la data de notificació

En la darrera setmana hi ha hagut una davallada en els brots notificats del **-2,9%** respecte a la setmana prèvia, que és del **-47,7%** comparant amb la setmana 30 (taula 11). S'ha de tenir en compte que hi ha un retard en la notificació.

En els àmbits vulnerables, s'observa un augment de **4,5%**, la darrera setmana respecte a la setmana anterior, encara que hi ha una davallada del **-53,1%** respecte a la setmana 30. També s'ha de tenir en compte el retard en la notificació esmentat (taula 12).

En els brots ocorreguts als centres sanitaris, s'observa un augment en la darrera setmana respecte a l'anterior del **+400%**, i una disminució del **-16,7%** respecte a la setmana 30 (taula 13).

Taula 11. Evolució del **total de brots** notificats segons la setmana de notificació. S'hi descriuen el nombre de brots, afectats, hospitalitzats, defuncions i contactes. Catalunya, 2022.

Tots els àmbits	Setmana de notificació				Variació (%)			
	30	31	32	33	30 a 31	31 a 32	32 a 33	30 a 33
Nre. de brots	65	63	35	34	-3,1	-44,4	-2,9	-47,7
Nre. d'afectats	573	349	263	218	-39,1	-24,6	-17,1	-62,0
Nre. d'hospitalitzats	9	28	10	6	211,1	-64,3	-40,0	-33,3
Nre. de defuncions	1	2	2	2	100,0	0,0	0,0	100,0
Nre. de contactes	1.024	549	401	466	-46,4	-27,0	16,2	-54,5

Taula 12 . Evolució dels brots notificats en **àmbits vulnerables** segons la setmana de notificació. S'hi descriuen el nombre de brots, afectats, hospitalitzats, defuncions i contactes

Àmbits vulnerables	Setmana de notificació				Variació (%)			
	30	31	32	33	30 a 31	31 a 32	32 a 33	30 a 33
Nre. de brots	49	48	22	23	-2,0	-54,2	4,5	-53,1
Nre. d'afectats	510	291	210	182	-42,9	-27,8	-13,3	-64,3
Nre. d'hospitalitzats	7	26	9	6	271,4	-65,4	-33,3	-14,3
Nre. de defuncions	1	2	2	2	100,0	0,0	0,0	100,0
Nre. de contactes	972	544	383	450	-44,0	-29,6	17,5	-53,7

Taula 13. Evolució dels brots notificats en **centres sanitaris** segons la setmana de notificació. S'hi descriuen el nombre de brots, afectats, hospitalitzats, defuncions i contactes

Centres sanitaris	Setmana de notificació				Variació (%)			
	30	31	32	33	30 a 31	31 a 32	32 a 33	30 a 33
Nre. de brots	6	1	1	5	-83,3	0,0	400,0	-16,7
Nre. d'afectats	44	4	5	43	-90,9	25,0	760,0	-2,3
Nre. d'hospitalitzats	0	4	0	2	-	-100,0	-	-
Nre. de defuncions	0	0	0	0	-	-	-	-
Nre. de contactes	89	0	0	26	-100,0	-	-	-70,8

2.6. Evolució setmanal dels brots notificats en àmbits vulnerables específics

2.6.1. Institucions no sanitàries

A les figures **7 i 8** s'observa l'evolució en el nombre de brots i d'afectats notificats als diferents àmbits específics inclosos en l'àmbit de les institucions no sanitàries. L'àmbit amb més nombre de brots i afectats al llarg de totes les setmanes estudiades és amb diferència el de les residències geriàtriques.

Durant la setmana 33 s'observa respecte a la setmana prèvia una davallada en el nombre de brots a les **residències geriàtriques** (de 18 a 15; **-20%**), i en el nombre d'afectats (de 165 a 127; **-23%**).

Aquesta setmana, en relació amb la setmana 30 en l'àmbit de les residències geriàtriques s'observa una davallada en el nombre de brots (de 36 a 15; -58,3%) i també en el nombre d'afectats (de 433 a 127; -70,7%).

Figura 7. Evolució en el nombre de brots a les institucions no sanitàries segons la setmana de notificació

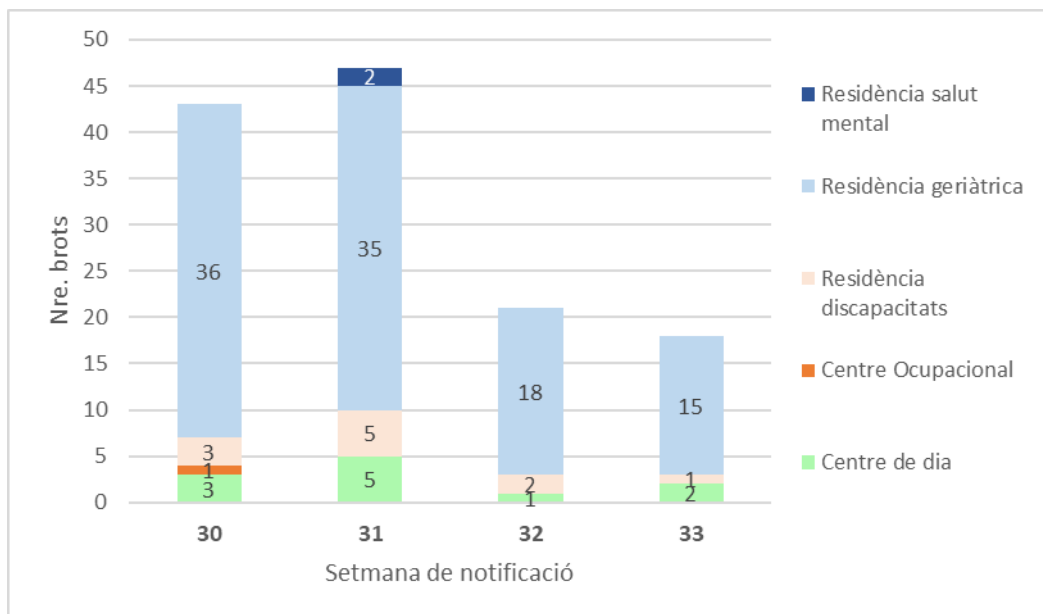
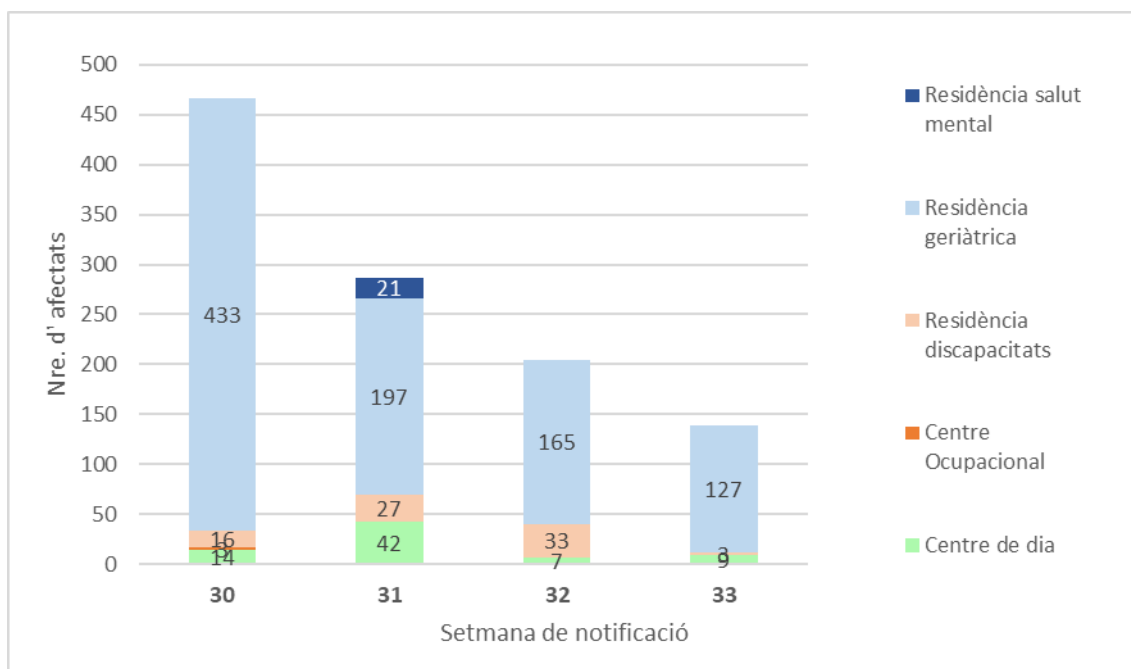


Figura 8. Evolució en el nombre d'afectats a les institucions no sanitàries segons la setmana de notificació



2.6.2. Centres sanitaris

A les figures 9 i 10 s'observa l'evolució en el nombre de brots i d'afectats notificats als diferents àmbits específics inclosos en l'àmbit dels centres sanitaris.

Durant la setmana 33 l'àmbit específic amb més nombre de brots ha estat l'àmbit dels centres socio-sanitaris, on s'observa un increment respecte a la setmana prèvia (d'1 a 3 brots, +200%). El nombre d'afectats als centres socio-sanitaris també s'ha incrementat (de 5 a 20; +300%) (figures 9 i 10).

Aquesta setmana, en relació amb la setmana 30, l'àmbit dels centres socio-sanitaris experimenta també un increment del nombre de brots (de 2 a 3, +50%), però una davallada del nombre d'afectats (de 26 a 20; -23,1%).

Figura 9. Evolució del nombre de brots als centres sanitaris segons la setmana de notificació

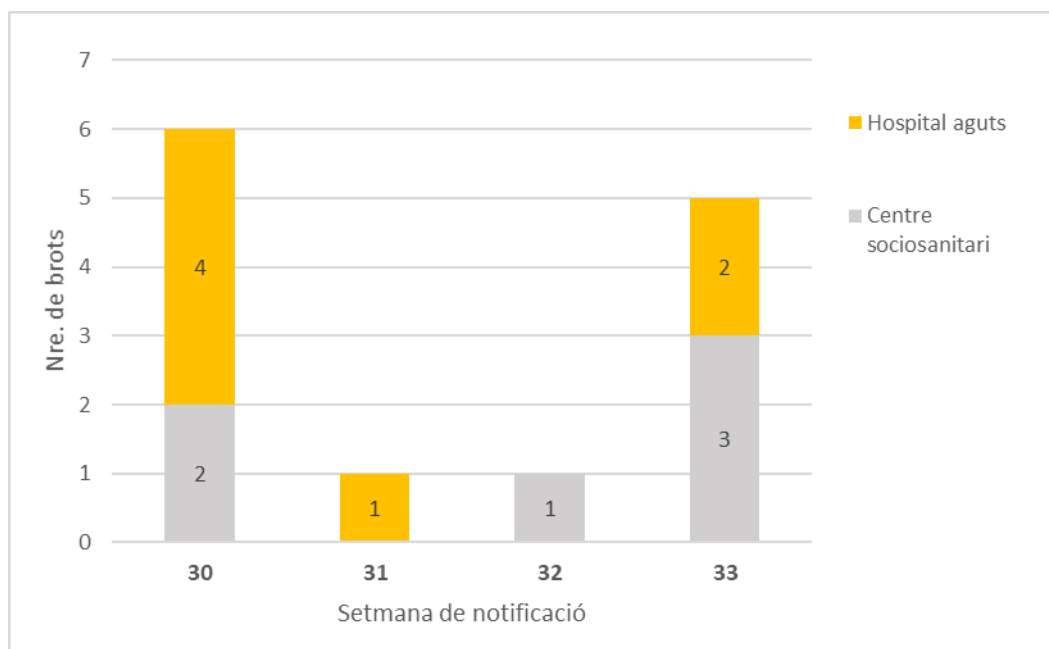
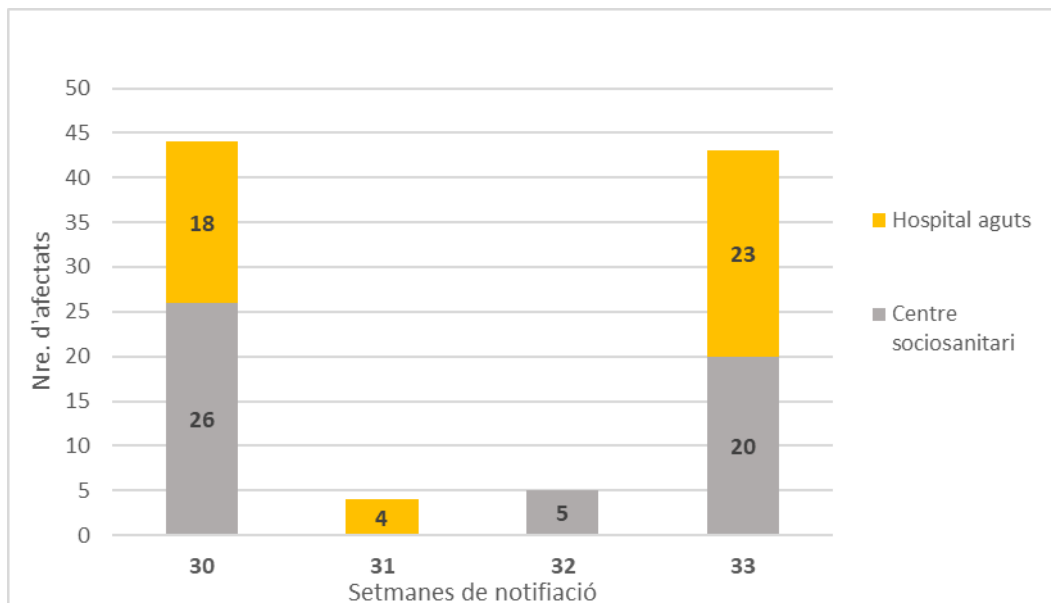


Figura 10. Evolució del nombre d'afectats als **centres sanitaris** segons la setmana de notificació



2.7. Evolució setmanal en la distribució territorial dels brots notificats

A les figures 11 i 12 s'observa que en la majoria dels SVE hi ha un lleuger increment en els brots notificats respecte a la setmana prèvia, excepte Girona i Tarragona. En els àmbits vulnerables, s'observa una evolució similar a la descrita prèviament en tots els territoris.

Figura 11. Evolució del **nombre total** de brots per **SVE** segons la setmana de notificació

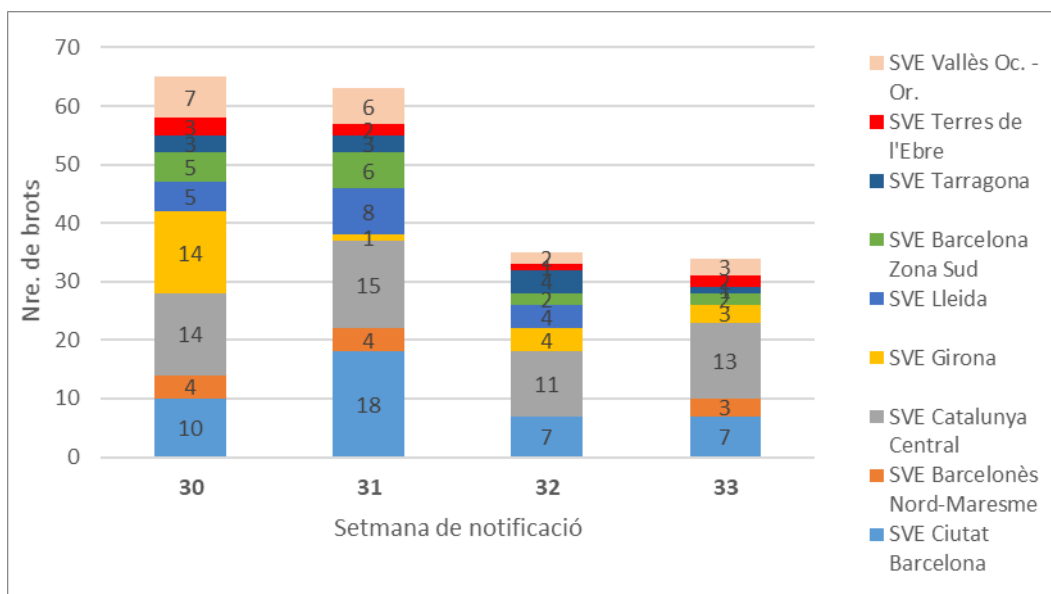
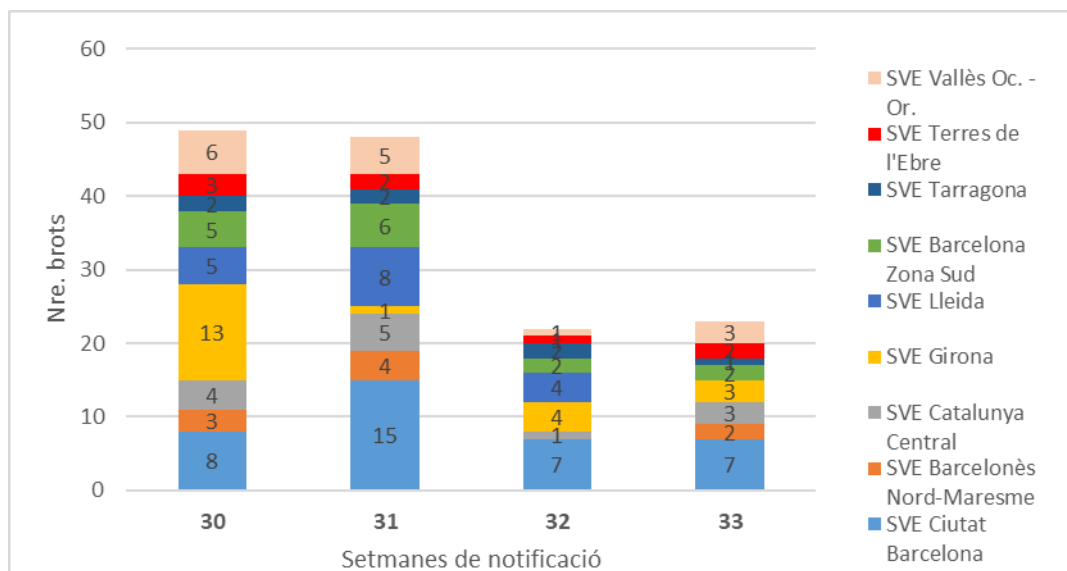


Figura 12. Evolució del nombre de brots en els àmbits vulnerables per SVE segons la setmana de notificació



3. Indicadors de contactes estrets

A partir de la SE 32 s'analitzen les dades de 14 dies seguits, per tant en aquest informe es comparen les dades de les setmanes epidemiològiques (SE) 32 i 33 amb les de les SE 30 i 31.

Des de la setmana 18 es va modificar l'estratègia de control de la COVID-19, ja no es truquen als contactes estrets dels casos a excepció que els respectius epidemiòlegs dels SVE ho considerin necessari en alguns àmbits. Per tant, els indicadors de seguiment de contactes estrets i el de contactes que esdevenen cas no es defineixen en l'informe.

Val a dir que un dels àmbits més vulnerables és el socio sanitari amb un gran nombre de contactes estrets, però aquests CE no s'entren a l'aplicació informàtica TAGA-COVID-19, fet pel qual no es reflecteixen en tots els indicadors de l'informe.

3.1 Incidència de casos, casos vulnerables, contactes estrets (CE) i contactes estrets vulnerables (CEv) diaris

En la taula 14 i figura 13 es pot observar que disminueixen els CE totals (-51,6%), els CEv (-50,4%) i també un important descens de casos totals (-49,9%) com de casos vulnerables (-49,5%) respecte de la setmana anterior.

Taula 14. Nombre de casos, casos vulnerables, CE totals i CEv i variació, setmanes epidemiològiques 30-31 i 32-33. Catalunya, 2022.

	SE 30-31	SE 32-33	Variació
Casos en total	10.580	5.297	-49,9%
Casos vulnerables	6.943	3.503	-49,5%
CE en total	12.527	6.069	-51,6%
CE vulnerables	2.656	1.317	-50,4%

Figura 13. Registre diari de casos, casos vulnerables, CE i CE vulnerables. Setmanes epidemiològiques 32-33. Catalunya, 2022.



3.2 Mitjana de CE per cas vulnerable informat

Resultat: 1,3

Un total de **3.028 casos vulnerables han informat els seus CE**. La mitjana de CE per cas vulnerable se situa en 1,3 sense cap variació respecte de la setmana anterior (taula 15).

Taula 15. Casos vulnerables informats, CE identificats, i ràtio de CE per cas vulnerable informat per servei de vigilància epidemiològica (SVE). Setmanes epidemiològiques 32 i 33. Catalunya, 2022.

SVE	Casos vulnerables informats	CE* dels casos vulnerables	Ràtio CE per cas vulnerable informat SE 32-33	Variació respecte de la SE 30-31
Barcelona Ciutat	635	855	1,3	-0,1
Barcelona Sud	463	615	1,3	-0,1
Barcelonès Nord-Maresme	299	352	1,2	0,2
Catalunya Central	219	241	1,1	-0,1
Girona	320	433	1,4	0
Lleida i Alt Pirineu i Aran	287	309	1,1	0
Tarragona	274	343	1,3	0
Terres de l'Ebre	99	77	0,8	0
Vallès	432	579	1,3	0
Total	3.028	3.804	1,3	0

*CE totals (vulnerables i no vulnerables) dels casos vulnerables Percentatge de casos vulnerables nous als quals s'identifiquen CE

Objectiu: >80% **Resultat:** 86,4%

Aquest indicador experimenta una disminució respecte de les setmanes 30-31 de 1,7 punts. Cal destacar Barcelona Sud amb un 96,5% dels casos vulnerables als quals se'ls ha pogut fer l'enquesta, per tant, amb CE informats (taula 16).

Taula 16. Nombre i percentatge de casos vulnerables informats segons el servei de vigilància epidemiològica (SVE). Setmanes epidemiològiques 32-33. Catalunya, 2022.

SVE	Casos vulnerables	Casos vulnerables amb CE informats	% casos vulnerables informats SE 32-33	Variació respecte de la SE 30-31
Barcelona Ciutat	735	635	86,4	-5,5
Barcelona Sud	480	463	96,5	0,7
Barcelonès Nord-Maresme	360	299	83,1	-1,5
Catalunya Central	265	219	82,6	-8
Girona	345	320	92,8	-1,9
Lleida i Alt Pirineu i Aran	336	287	85,4	4,6
Tarragona	292	274	93,8	0,8
Terres de l'Ebre	110	99	90	8,2
Vallès	565	432	76,5	-1,8
Total	3.503	3.028	86,4	-1,7

Codi dels colors (I): estatus verd >60%; alerta groga: 40-60%; alerta vermella: <40%.

3.3 Percentatge de CE vulnerables

Resultat: 21,7%

Del total dels 6.069 CE d'aquesta setmana, 1.317 CE són vulnerables, el que representa el 21,7%. Cal destacar Terres de l'Ebre amb el 31,2% dels seus CE vulnerables (taula 17).

Taula 17. Nombre de CE i CE vulnerables i percentatge de CE vulnerables. Setmanes epidemiològiques 32-33. Catalunya, 2022.

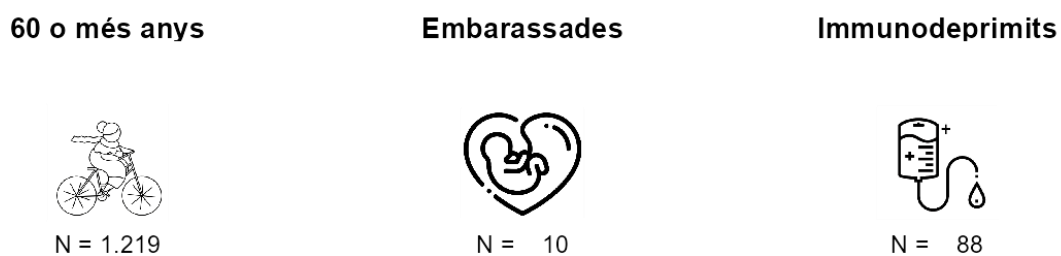
SVE	CE	CE vulnerables	% CE vulnerables SE 32-33	Variació respecte de la SE 30-31
Barcelona Ciutat	1.262	262	20,8	0,5
Barcelona Sud	1.021	300	29,4	4,2
Barcelonès Nord-Maresme	532	114	21,4	0,3
Catalunya Central	429	101	23,5	0,3
Girona	694	131	18,9	-1,1
Lleida i Alt Pirineu i Aran	493	63	12,8	-4,2
Tarragona	510	95	18,6	3,4
Terres de l'Ebre	93	29	31,2	10,2
Vallès	1.034	221	21,4	-1,3
Total	6.069	1.317	21,7	0,5

A la figura 14 podem observar la distribució dels CEv segons el tipus de vulnerabilitat, en què la més nombrosa és la de CEv de 60 anys o més.

- **De 60 anys o més: 1.219**
- Immunodeprimits: 88
- Embarassades: 10

És important destacar que a la informació dels contactes (a diferència dels casos), en aquests moments només es pot assignar una única vulnerabilitat en el sistema informàtic. D'altra banda, com que no s'arriba a trucar a la totalitat de casos i el sistema només pot detectar la data de naixement, no es pot saber si les persones menors de 60 anys són immunodeprimides o estan embarassades si no les arribem a trucar. Per tant, el percentatge de les vulnerabilitats pot estar infraestimat.

Figura 14. CE vulnerables desagregats per tipus de vulnerabilitat. Setmanes epidemiològiques 32-33. Catalunya, 2022.



Durant les setmanes 32 i 33 s'han notificat **807 CE en l'àmbit residencial** (aquesta informació és provisional ja que s'actualitza la setmana següent).

3.4 Àmbits dels CE / CE vulnerables dels casos vulnerables

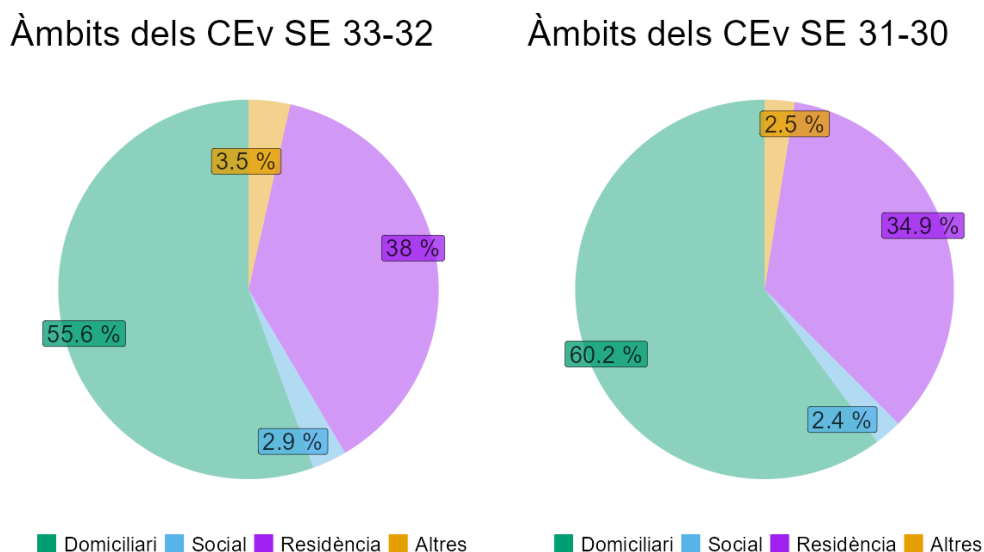
- Nombre de CE de residències de la SE 32-33: 807
- Total de CE incloses les residències de la SE 32-33: 6.876
- Total de CE vulnerables incloses les residències de la SE 32-33: 2.124

Del total de CE, amb l'actualització de les residències (n= 6.876) el 63,7% són d'àmbit domiciliari, 2,6% pertanyen al social, un 11,7% pertanyen a residències i un 22,0% a altres àmbits.

Dels CE vulnerables, amb l'actualització de les residències (n= 2.124), el 55,6% són d'àmbit domiciliari, un 38,0% pertanyen a residències, un 2,9% pertanyen a l'àmbit social i 3,5% són d'altres àmbits.

En la figura 15 s'observa la distribució dels àmbits dels CEv de les setmanes 33 (actualitzades les residències) i 32.

Figura 15. Àmbits dels CE vulnerables dels casos totals. Setmanes epidemiològiques 33-32 i 31-30. Catalunya, 2022.



Resum dels indicadors de CE de les darreres setmanes

Continua la disminució dels casos notificats, dels casos vulnerables, dels CE totals i dels CEv des del pic que s'observa en la SE 26. Disminueix lleugerament el percentatge de casos vulnerables informats amb cens de contactes (de la SE 28 a la SE 33).

Nota: En aquesta taula evolutiva i a diferència de l'informe, tots els indicadors tenen incorporats els CE de residències, per tant augmenta el nombre de CE, CEv, mitjana i percentatge de CE vulnerables respecte al cos de l'informe.

Taula 18. Taula evolutiva d'indicadors de les setmanes 28-33. Catalunya, 2022.

	Setmana epidemiològica					
	28	29	30	31	32	33
Nre. de casos	14.842	9.722	6.311	4.269	3.057	2.240
Nre. de casos vulnerables confirmats	8.962	6.134	4.081	2.862	2.042	1.461
% de casos vulnerables amb CE informats	84,2	87,4	87,8	88,5	87,6	85,1
Nre. de CE*	16.215	11.571	8.442	5.512	3.829	3.047
Nre. de CE vulnerables*	5.180	2.944	2.522	1.561	1.151	973
Nre. de CE de residències	1.864	452	883	544	383	424
% de CE vulnerables*	31,9	25,4	29,9	28,3	30,1	31,9
Mitjana de CE per cas vulnerable*	1,5	1,3	1,6	1,5	1,4	1,6
% de CEv domiciliaris	59,4	79,5	59,7	60,9	60,1	50,2
% de CEv de residències	36,0	15,4	35,0	34,8	33,3	43,6

* Actualitzat amb els contactes de les residències.

Figura 16. Evolució dels casos totals, casos vulnerables, CE totals, CEv de les darreres setmanes. Catalunya, 2022.

