

Informe epidemiològic del coronavirus SARS-CoV-2. Núm. 124

**Setmanes 44 i 45 (del 31 d'octubre al
13 de novembre de 2022)**

30/11/2022

Subdirecció General de Vigilància i Resposta a Emergències de Salut Pública

Xarxa de Vigilància Epidemiològica de Catalunya

Autors:

Luca Basile, Pilar Ciruela, Víctor Cristino, Ariadna Ferrer, Pablo Gea Torres, Mercè Herrero, Conchita Izquierdo, Agathe Leon, Ana Martínez, Èrica Martínez, Sergio Medina, Glòria Patsi, Jacobo Mendioroz.

Xarxa de Vigilància Epidemiològica de Catalunya (XVEC)

Serveis de Vigilància i Resposta a Emergències de Salut Pública al Barcelonès Nord i Maresme, a Barcelona Sud, al Vallès Occidental i Vallès Oriental, a la Catalunya Central, a Girona, a Lleida i Alt Pirineu i Aran i al Camp de Tarragona i a les Terres de l'Ebre, Servei d'Epidemiologia de l'Agència de Salut Pública de Barcelona, Subdirecció General de Vigilància i Resposta a Emergències de Salut Pública i Servei d'Urgències de Vigilància Epidemiològica de Catalunya.

Agraïments: als professionals de la xarxa assistencial de Catalunya i sistema de notificació microbiològica de Catalunya.

Alguns drets reservats

© novembre de 22, Generalitat de Catalunya. Departament de Salut.



Els continguts d'aquesta obra estan subjectes a una llicència de Reconeixement-NoComercial-SenseObresDerivades 4.0 Internacional.

La llicència es pot consultar a la pàgina web de Creative Commons.

Edita:

Agència de Salut Pública de Catalunya. Departament de Salut.

Edició:

Barcelona, 30 novembre de 2022

Assessorament lingüístic:

Servei de Planificació Lingüística del Departament de Salut

Sumari

Nous indicadors en població vulnerable	4
Resum dels indicadors de casos, brots i contactes estrets de SARS-CoV-2. Setmanes epidemiològiques 44 i 45.....	5
1 Indicadors de casos.....	6
1.1 Nombre de casos positius	6
1.2 Incidència acumulada en set dies en persones de 60 anys o més.....	6
1.3 Defuncions validades pels serveis de vigilància epidemiològica	7
1.4 Hospitalitzacions per SARS-CoV-2	8
1.5 Estat vacunal	9
1.6 Reinfeccions	11
1.7 Indicadors de procés	11
2 Indicadors de brots	13
2.1 Brots notificats la setmana 43 (tots els àmbits). Distribució territorial.....	13
2.2 Brots notificats la setmana 43 (tots els àmbits). Distribució segons l'àmbit genèric.....	14
2.3 Brots actius. Distribució territorial.....	15
2.4 Brots actius. Distribució per àmbit genèric	16
2.5 Evolució setmanal dels brots notificats segons la data de notificació.....	17
2.6 Evolució setmanal dels brots notificats en àmbits vulnerables específics	19
Institucions no sanitàries	19
Centres sanitaris.....	20
2.7 Evolució setmanal en la distribució dels brots notificats	22
3. Indicadors de contactes estrets.....	23
3.1. Incidència de casos, casos vulnerables, contactes estrets (CE) i contactes estrets vulnerables (CEv) diaris.....	24
3.2. Mitjana de CE per cas vulnerable informat	25
3.3. Percentatge de casos vulnerables als quals s'identifiquen CE.....	26
3.4. Percentatge de CE vulnerables	27
3.5. Àmbits dels CE / CE vulnerables dels casos vulnerables.....	28

Nous indicadors en població vulnerable

Des de la setmana 18, l'informe epidemiològic del coronavirus SARS-CoV-2 inclou principalment indicadors referents a persones vulnerables i s'han reduït alguns dels indicadors globals. L'estratègia de la COVID-19 a Catalunya, actualitzada el 28 de març del 2022, es basa en una vigilància sentinella i reforçada en persones i entorns vulnerables.

[Procediment d'actuació enfront de casos d'infecció pel coronavirus SARS-CoV-2](#)

Segons el nou protocol, es consideren persones vulnerables aquelles persones:

- De 60 anys o més.
- Immunosuprimides.
- Embarassades o en període de puerperi.
- Residents en residència o centre sociosanitari, hospitalitzades per COVID-19 o altres persones institucionalitzades.
- Que han viatjat a un país amb una variant de SARS-CoV-2 de preocupació o d'interès.
- Personal treballador d'àmbit vulnerable.
- Altres criteris considerats des dels serveis de vigilància epidemiològica.

Aquest informe es revisa setmanalment i es modifica a mesura que els sistemes informàtics milloren en relació amb les variables de la població vulnerable de la qual es fa seguiment des del 28/3/2022 amb el canvi de protocol. Alguns dels indicadors presentats que són objecte de millora s'aniran corregint en properes setmanes.

Tot i que aquest informe s'actualitza setmanalment i es fa referència a la "**setmana epidemiològica de dilluns a diumenge**", s'esmenten algunes altres setmanes epidemiològiques.

- Setmana epidemiològica 45 (del 7 al 13 de novembre)
- Setmana epidemiològica 44 (del 31 d'octubre al 6 de novembre)
- Setmana epidemiològica 43 (del 24 al 30 d'octubre)
- Setmana epidemiològica 42 (del 17 al 23 d'octubre)
- Setmana epidemiològica 41 (del 10 al 16 d'octubre)
- Setmana epidemiològica 40 (del 3 al 9 d'octubre)
- Setmana epidemiològica 39 (del 26 de setembre al 2 d'octubre)

Resum dels indicadors de casos, brots i contactes estrets de SARS-CoV-2. Setmanes epidemiològiques 44 i 45

1. Indicadors de casos	
1.1.1 Nombre de casos totals (variació respecte de la setmana anterior)	4.458 (14,7%)
1.1.2 Nombre de casos >=60 anys (variació respecte de la setmana anterior)	2.329 (9,7%)
1.2. Incidència acumulada setmanal per 100.000 h. en >60 anys (raó respecte de la setmana anterior)	95 (1,12)
1.3. Nombre de defuncions setmanals (variació respecte de la setmana anterior)	7 (1)
1.4. Taxa setmanal d'ingressos hospitalaris per 100.000 h. per SARS-CoV-2 (UCI)	41,93 (2,89)
1.5. Taxa d'incidència en >=60 anys amb la pauta de vacunació completa + record	126,5
1.5.1 Mitjana de temps de protecció vacunal (setmanes) en >=60 anys	30,43
1.6. Nombre setmanal de reinfeccions en >=60 anys (percentatge sobre el total)	499 (21,4%)
1.7 Indicadors de procés:	
1.7.1. Temps de testatge en dies PCR (TAR)	2,31 (2,07)
1.7.2. Temps d'investigació del cas en hores	27,08
2. Indicadors de brots	
2.1. Brots notificats la setm. 45 tots els àmbits (variació SE 44= 33)	73 (+40; 121,2%)
2.2. Distribució dels brots de la setm. 45 per àmbit genèric: instit. no sanit., c. sanit. – fam.	65,8%; 21,9%; 6,8%)
2.3. Brots actius (variació SE 44: 82)	111 (+64; 136,2%)
2.4. Brots actius. Distribució per àmbit genèric: instit. no sanit. – c. sanit. – fam.	82,9%; 13,5%; 1,8%
2.5 Evolució setmanal del total de brots (setm. 42-45): 47-73	26 (+55,3%)
2.6 Evolució setmanal dels brots en àmbits vulnerables (setm. 42-45): 32-64	32 (+100,0%)
2.7 Evolució setmanal dels brots en centres sanitaris (setm. 42-45): 8-16	8 (+100,0%)
2.8 Evolució en institucions no sanitàries (setm. 42-45): residències geriàtriques	18-40 (+22; +122,2%)
2.9 Evolució en centres sanitaris (setm. 42-45): hospital d'aguts	7-11 (+4; +57,1%)
3. Indicadors de contactes estrets	
3.1. Incidència de casos, casos vulnerables, contactes estrets (CE) i CE vulnerables	8.261, 5.172, 8.403, 2.196
3.2. Mitjana de CE per cas vulnerable (variació respecte de la setmana anterior)	1,4 (+0,1)
3.3. Percentatge de casos vulnerables nous als quals s'identifiquen CE (variació respecte de la setmana anterior)	85,1 (-2,2)
3.4. Percentatge de CE vulnerables respecte de CE totals	26,1 (+1,0)
Nombre de CE majors de 60 anys respecte als CE vulnerables	2.035
Nombre de CE immunodeprimits respecte als CE vulnerables	144
Nombre de CE d'embarassades respecte als CE vulnerables	17
3.5. Àmbits dels CE i àmbits dels CE vulnerables (dels casos vulnerables)	-

1. Indicadors de casos

1.1 Nombre de casos positius

Durant la setmana 45 s'han diagnosticat 4.458 casos positius per SARS-CoV-2, xifra que suposa un augment respecte de la setmana passada (14,7%). D'aquests, 2.329 eren majors de 60 anys (52,24%) i representen un 9,7% més que la setmana passada.

El grup d'edat amb més casos correspon al de 70-79 anys (34,3%) sobre el total de casos de majors de 60 anys. L'augment més notable ha estat en el grup de menys de 89 anys amb un creixement del 21,3% (taula 1).

Taula 1. Nombre de casos vulnerables positius i variació setmanal, per grups vulnerables. Catalunya, 2022.

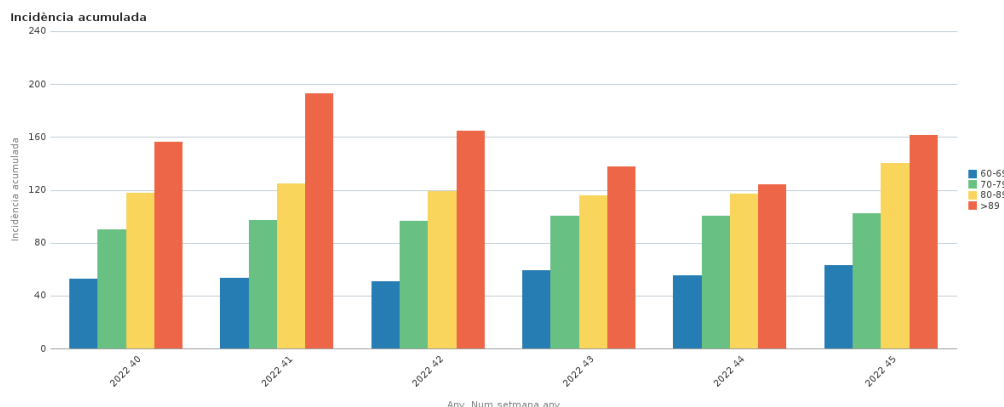
Grups d'edat	SE 44		SE 45		SE 44-45
	Nre.	%	Nre.	%	Δ%
60-69	650	30,9	734	31,5	11,4
70-79	784	37,3	798	34,3	1,8
80-89	505	24,0	590	25,3	14,4
>89	163	7,8	207	8,9	21,3
Total >=60 anys	2.102		2.329		9,7

1.2 Incidència acumulada en set dies en persones de 60 anys o més

La taxa d'incidència en set dies en persones de 60 anys o més és de 95 casos per 100.000 h. en la setmana 45, en què la tendència es manté constant respecte de la setmana passada amb una raó de taxes d'1,12 (figura 1).

La taxa més alta es detecta en el grup de més de 89 anys (160 casos per 100.000 h.) i el grup d'edat en el qual creixen més els casos respecte de la setmana passada és en el de més de 89 anys amb una raó d'1,30.

Figura 1. Taxes d'incidència acumulada setmanals per grups d'edat en persones de 60 anys o més. Catalunya, 2022.



1.3 Defuncions validades pels serveis de vigilància epidemiològica

Durant la setmana 45 s'han notificat 7 defuncions relacionades amb el coronavirus SARS-CoV-2 i validades pels serveis de vigilància epidemiològica (SVE), 1 defunció més que la setmana anterior (taula 2), amb una taxa d'incidència global de 0,1 defuncions per 100.000 h.

La taxa d'incidència més alta es detecta en el grup de més de 89 anys (2,0 defuncions per 100.000 h.). Es detecta una tendència creixent entre les setmanes 24 i 28 i una tendència decreixent a partir de la setmana 29 (figura 2).

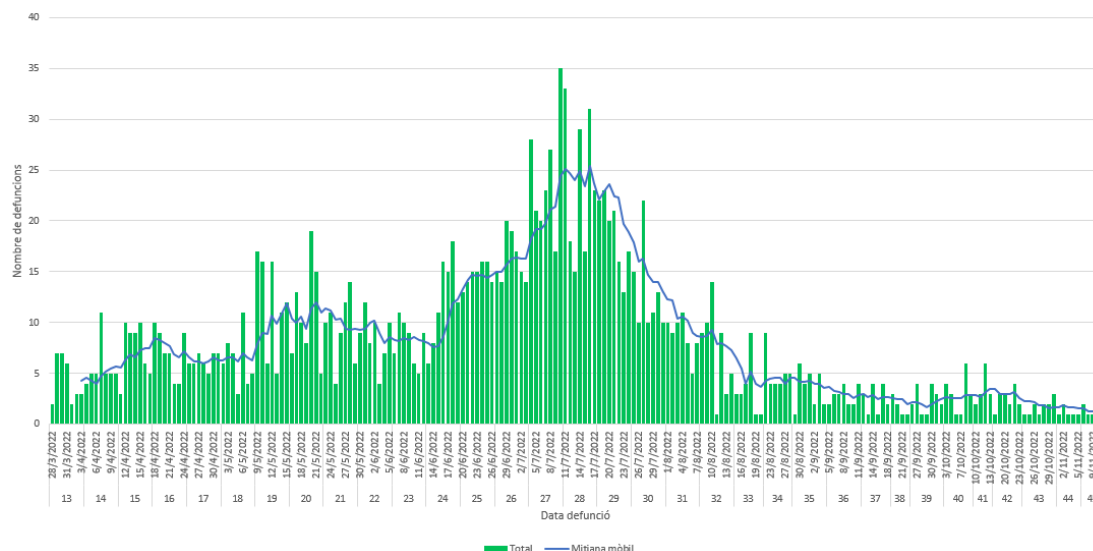
S'ha de tenir en compte que les dades de la darrera setmana poden estar infraestimades a causa del retard en la validació de les defuncions per part dels SVE.

Taula 2. Evolució del nombre i la taxa d'incidència (per 100.000 h.) de defuncions setmanals validades pels serveis de vigilància epidemiològica per setmana de defunció i grups d'edat. Catalunya, 2022.

	SE 42		SE 43		SE 44		SE 45		Δ SE 44-45
	Nre.	Taxa	Nre.	Taxa	Nre.	Taxa	Nre.	Taxa	
0-49	2	0,1	0	0,0	1	0,0	0	0,0	-1
50-59	1	0,1	0	0,0	0	0,0	0	0,0	0
60-69	0	0,0	3	0,3	0	0,0	1	0,1	1
70-79	2	0,3	2	0,3	3	0,5	0	0,0	-3
80-89	6	1,7	4	1,1	0	0,0	4	1,1	4
>89	4	4,1	3	3,1	2	2,0	2	2,0	0

	SE 42		SE 43		SE 44		SE 45		Δ SE 44-45
	Nre.	Taxa	Nre.	Taxa	Nre.	Taxa	Nre.	Taxa	
Total	15	0,2	12	0,2	6	0,1	7	0,1	1

Figura 2. Evolució del nombre de defuncions diàries per SARS-CoV-2 validades epidemiològicament per la data de defunció amb una mitjana mòbil de set dies. Dades des del 28/3/22. Catalunya, 2022.



1.4 Hospitalitzacions per SARS-CoV-2

Durant la setmana 45 s'han registrat 827 nous ingressos hospitalaris convencionals per SARS-CoV-2, 93 casos més que la setmana passada (734) i 57 ingressos a l'UCI per SARS-CoV-2, 16 casos més que la setmana passada (41) (taula 3).

Les taxes d'incidència d'hospitalitzacions i UCI aquesta setmana són de 41,93 i 2,89 casos per 100.000 h., respectivament.

El grup d'edat que presenta la taxa més alta d'ingressos hospitalaris és el de més de 89 anys (98,51 casos per 100.000 h.) i el que presenta la taxa més alta d'ingressos a l'UCI és el de 70-79 anys (3,23 casos per 100.000 h.). La tendència és decreixent durant els darrers 2 mesos tot i que sembla que estem en una tendència constant (figura 3).

Taula 3. Evolució del nombre d'ingressos hospitalaris i a l'UCI setmanals per setmana d'ingrés i grups d'edat. Catalunya, 2022.

	SE 44				SE 45				Δ SE 44 - 45
	Nre. hosp.	Taxa hosp.	Nre. UCI	Taxa UCI	Nre. hosp.	Taxa hosp.	Nre. UCI	Taxa UCI	
<60	213	3,66	8	0,14	225	3,87	17	0,29	12
60-69	102	11,67	9	1,03	126	14,42	14	1,60	24
70-79	167	25,72	14	2,16	175	26,95	21	3,23	8
80-89	182	51,18	8	2,25	205	57,65	5	1,41	23
>89	70	71,83	2	2,05	96	98,51	0	0	26
Total	734	37,21	41	2,08	827	41,93	57	2,89	93

Font: CatSalut SAP Business Objects

Figura 3. Evolució del nombre d'ingressos setmanals per SARS-CoV-2 validats epidemiològicament. Catalunya, 2022.



1.5 Estat vacunal

Durant la setmana 45, la taxa d'incidència en persones majors de 60 anys amb pauta de vacunació completa més record és de 126,5 casos per 100.000 h., superior a la de persones amb pauta completa sense dosi de record (74,9) i inferior a la de no vacunades (131,3) i a la de persones parcialment vacunades (275,5) (taula 4).

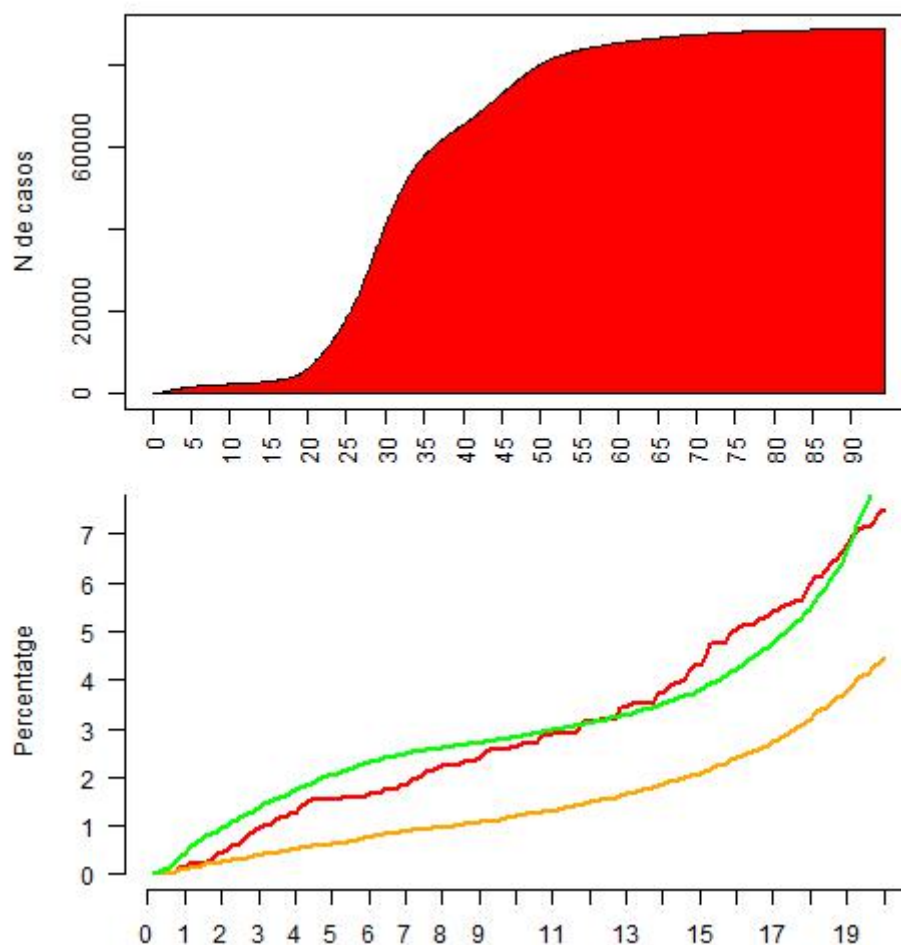
Analitzant el retard entre la darrera dosi de vacuna administrada i la data de diagnòstic, es desprèn que la vacuna genera una immunització que comença a baixar a partir de la setmana 15 i desapareix entre les setmanes 20 i 30, i aquesta setmana és 30,43 la mitjana de setmanes de protecció vacunal (figura 4A).

Des de la setmana 15 fins ara la darrera dosi els parcialment vacunats tenen una protecció del 95,56%, els vacunats amb la pauta completa sense record del 97,89% i amb la pauta completa amb record del 96,15% (figura 4B).

Taula 4. Proporció de pacients positius setmanals no vacunats, parcialment vacunats, amb pauta de vacunació completa sense dosi de record i amb record, sobre el total de casos diagnosticats setmanalment, per criteri de vulnerabilitat. Catalunya, 2022.

	PVC + record		PVC		Parcialment vacunats		No vacunats	
	Nre.	Taxa	Nre.	Taxa	Nre.	Taxa	Nre.	Taxa
Total >=60 anys	1.952	126,5	203	74,9	68	275,5	106	131,3

Figura 4. Diferència temporal entre la darrera vacuna i la data de diagnòstic (expressada en setmanes) per persones majors de 60 anys diagnosticades des del 28 de març de 2022 (A) i desagregades per estat vacunal (B). Catalunya, 2022.



1.6 Re infeccions

Durant la setmana 45 s'han detectat 499 casos de reinfecció, cosa que representa el 21,4% dels casos diagnosticats aquesta setmana.

El grup d'edat que presenta la proporció més alta de reinfeccions és el grup de 60-69 anys amb un 26,3% i el que menys el de 80-89 anys (17,6%) (taula 5).

Taula 5. Evolució del nombre de reinfeccions desagregades per vulnerabilitat. Catalunya, 2022.

Grups d'edat	SE 44		SE 45		Total SE 17-43	
	Nre.	%	Nre.	%	Nre.	%
60-69	173	26,6	193	26,3	4.794	11,5
70-79	138	17,6	149	18,7	3.970	8,3
80-89	92	18,2	104	17,6	4.266	12,3
>89	43	26,4	53	25,6	2.932	21,8
Total >=60 anys	446	21,2	499	21,4	23.032	14,3

1.7 Indicadors de procés

Dels casos vulnerables diagnosticats la setmana 45, el temps de testatge (mitjana de dies entre l'inici de símptomes i el diagnòstic) és de 2,31 dies amb PCR (0,21 respecte de la setmana anterior) i 2,07 dies amb TAR (0,02 respecte de la setmana anterior) (taula 6, figura 4).

El temps d'investigació (mitjana d'hores entre la data de notificació del cas i la data d'enquesta al pacient) és de 27,08 hores (-4,93 hores respecte de la setmana anterior) (taula 6, figura 5).

Taula 6. Evolució del temps de testatge (dies) i temps d'investigació (hores). Catalunya, 2022.

	Temps de testatge		Temps d'investigació
	PCR	TAR	
SE 43	2,54	1,99	31,41
SE 44	2,10	2,05	32,01
SE 45	2,31	2,07	27,08

Figura 5. Temps de testatge del cas. Expressat en dies entre la data d'inici de símptomes i la data de diagnòstic amb PCR o TAR pel total de persones vulnerables diagnosticades des del 30 de maig de 2022. Catalunya, 2022.

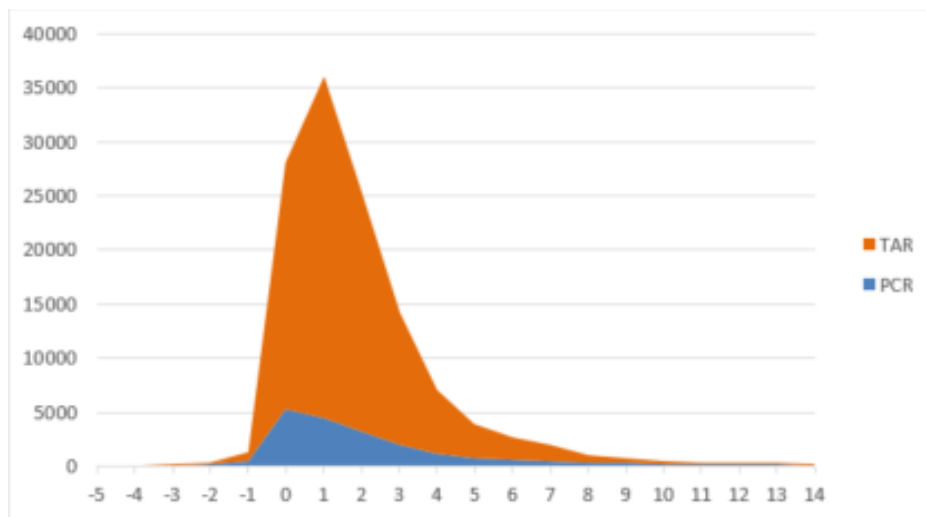
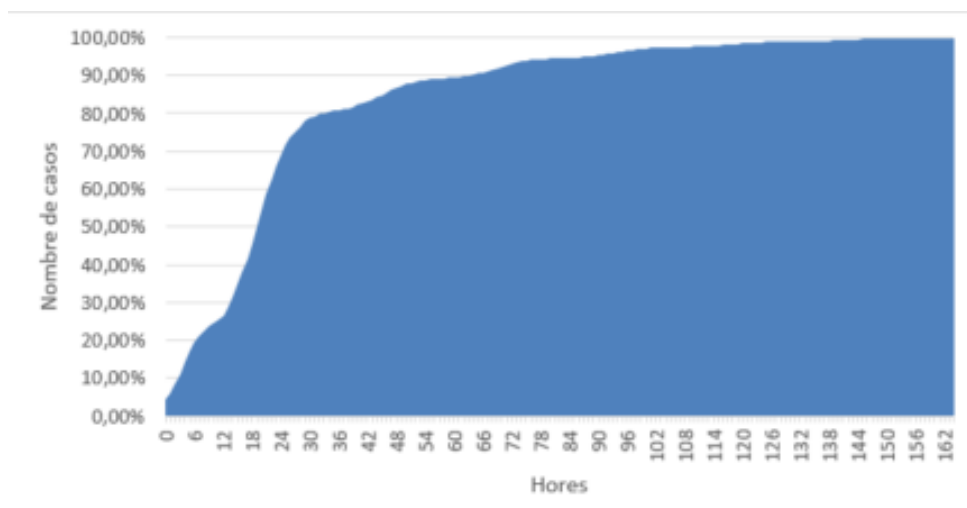


Figura 6. Temps d'investigació del cas, expressat en hores, entre la data de notificació del cas i la data de realització de l'enquesta, pel total acumulat de persones vulnerables diagnosticades des del 30 de maig de 2022. Catalunya, 2022.



2. Indicadors de brots

2.1 Brots notificats la setmana 45 (tots els àmbits). Distribució territorial

Durant la setmana 45 s'han notificat 73 brots a la XVEC que han ocasionat **446** persones afectades, 6 de les quals estaven hospitalitzades, bé perquè havien requerit ingrés hospitalari degut a la COVID-19, o bé perquè ja estaven hospitalitzades per altres patologies. S'hi han notificat 2 defuncions. En el context d'aquests brots, **783** contactes estan o han estat en seguiment. El servei de vigilància que ha notificat més brots ha estat el de Barcelona Ciutat (32,88%) (taula 7).

Taula 7. Brots notificats. Distribució territorial: persones afectades, hospitalitzades, defuncions i contactes en seguiment. Setmana epidemiològica 45. Catalunya, 2022.

SVE	Nre. de brots	Nre. d'afectats	Nre. d'hospitalitzats	Nre. de defuncions	Nre. de contactes
SVE Barcelona Sud	10	125	0	0	409
SVE Barcelona Nord-Maresme	2	9	0	0	17
SVE Catalunya Central	11	44	0	0	56
SVE Barcelona Ciutat	24	116	4	2	88
SVE Girona	5	42	0	0	158
SVE Lleida	1	1	0	0	12
SVE Tarragona	1	17	0	0	0
SVE Vallès Occ. i Or.	19	92	2	0	43
Total general	73	446	6	2	783

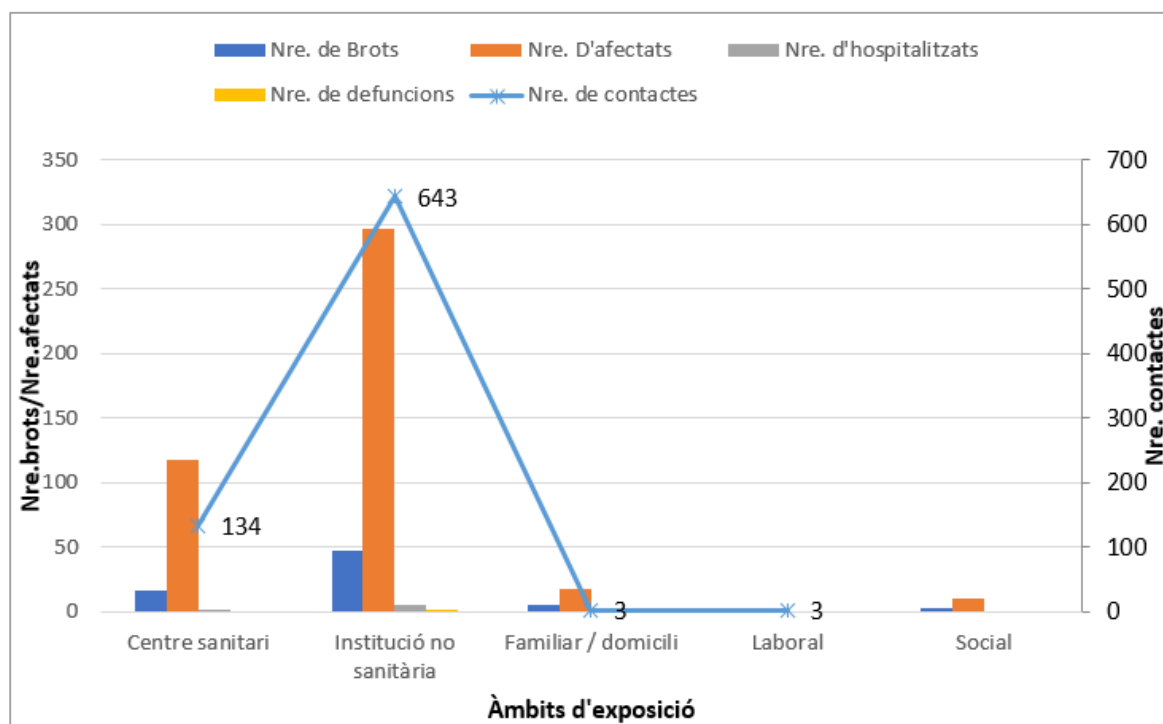
2.2 Brots notificats la setmana 45 (tots els àmbits). Distribució segons l'àmbit genèric

En l'àmbit de les institucions no sanitàries és on hi ha hagut una freqüència més elevada de brots (65,8%), seguit dels centres sanitaris (21,9%) i de l'àmbit familiar (6,8%). El nombre més elevat d'afectats s'ha produït en l'àmbit d'institucions no sanitàries (66,4%), seguit dels centres sanitaris (26,5%) i de l'àmbit familiar/domiciliari (4%). La mitjana global de casos per brot ha estat de 6,1 (DS: 6,6) (taula 8). Els contactes en seguiment s'han donat principalment en l'àmbit de les institucions no sanitàries (643 a 783) (figura 7).

Taula 8. Brots notificats. Distribució per àmbit genèric: percentatge de brots, persones afectades i mitjana de casos per brot. Setmana epidemiològica 45. Catalunya, 2022.

Àmbits	Nre. de brots	%	Nre. d'afectats	%	Mitjana	DS
Centre sanitari	16	21,9	118	26,5	7,4	6,5
Institució no sanitària	48	65,8	296	66,4	6,2	7,1
Familiar/domiciliari	5	6,8	18	4	3,6	0,5
Laboral	1	1,4	3	0,7	3,0	-
Social	3	4,1	11	2,5	3,7	0,6
Total general	73	100,0	446	100,0	6,1	6,6

Figura 7. Brots notificats. Distribució per àmbit genèric. Persones afectades, hospitalitzades, defuncions i contactes en seguiment. Setmana epidemiològica 45. Catalunya, 2022.



2.3 Brots actius. Distribució territorial

En el moment actual es mantenen encara actius a Catalunya 111 brots, que han afectat 924 persones, 15 de les quals estaven hospitalitzades, bé perquè havien requerit ingrés hospitalari degut a la COVID-19, o bé perquè ja estaven hospitalitzades per altres patologies, i 1 ha mort. En el context d'aquests brots 1.821 contactes han estat en seguiment o encara ho estan. Els serveis de vigilància amb major nombre de brots actius són Barcelona Ciutat (31,5%), Catalunya Central (19,8%) i Barcelona Sud (17,1%). El major percentatge d'afectats ha estat Barcelona Sud (24,4%) (taula 9).

Taula 9. Distribució territorial dels brots actius: persones afectades, hospitalitzades, defuncions i contactes en seguiment. Catalunya, 2022.

SVE	Nre. de brots	Nre. d'afectats	Nre. d'hospitalitzats	Nre. de defuncions	Nre. de contactes
SVE Barcelona Sud	19	225	0	0	726
SVE Barcelonès Nord - Maresme	10	129	2	0	332
SVE Catalunya Central	22	156	1	0	171
SVE Barcelona Ciutat	35	148	3	1	94
SVE Girona	7	84	0	0	366
SVE Lleida	1	1	0	0	12
SVE Tarragona	4	98	7	0	43
SVE Terres de l'Ebre	1	21	0	0	34
SVE Vallès Occ. - Or.	12	62	2	0	43
Total general	111	924	15	1	1.821

2.4 Brots actius. Distribució per àmbit genèric

L'àmbit de les institucions no sanitàries és on hi ha una freqüència molt més elevada de brots actius (82,9%), seguit dels centres sanitaris (13,5%) i de l'àmbit familiar (1,8%). El nombre més elevat d'afectats també s'ha produït amb diferència en l'àmbit de les institucions no sanitàries (79,5%), seguit de l'àmbit dels centres sanitaris (18,9%). La mitjana de casos per brot ha estat de 8,3 (DS 9,4) i la més elevada es produeix en l'àmbit dels centres sanitaris (11,7; DS: 12,7) (taula 10). En aquests brots actius, hi ha hagut 1 defunció en una residència geriàtrica.

Taula 10. Distribució dels brots actius per àmbit genèric: percentatge de brots, persones afectades i mitjana de casos per brot. Catalunya, 2022.

Àmbits	Nre. de brots	%	Nre. d'afectats	%	Mitjana	DS
Centre sanitari	15	13,5	175	18,9	11,7	12,7
Familiar/domiciliari	2	1,8	7	0,8	3,5	0,7
Institució no sanitària	92	82,9	735	79,5	8,0	8,9

Àmbits	Nre. de brots	%	Nre. d'afectats	%	Mitjana	DS
Laboral	1	0,9	3	0,3	3,0	0,0
Social	1	0,9	4	0,4	4,0	-
Total general	111	100,0	924	100,0	8,3	9,4

2.5 Evolució setmanal dels brots notificats segons la data de notificació

En la darrera setmana hi ha hagut un augment en els brots notificats del **+121,2%** respecte a la setmana prèvia, i un augment del **+55,3%** comparant amb la setmana 42 (taula 11). S'ha de tenir en compte que hi ha un retard en la notificació.

En els àmbits **vulnerables**, s'observa un augment del **+137,0%**, la darrera setmana respecte a la setmana anterior, i un augment del **+100,0%** respecte a la setmana 42. També s'ha de tenir en compte el retard en la notificació esmentat (taula 12).

En els brots ocorreguts als **centres sanitaris**, aquesta setmana s'han notificat 16 brots, mentre que a la setmana prèvia es van notificar 9 en aquest àmbit (**+77,8%**). En analitzar el canvi respecte a la setmana 42, en què es van notificar 8 brots, l'increment és de **+100,0%** (taula 13).

Taula 11. Evolució del **total de brots** notificats segons la setmana de notificació. S'hi descriuen el nombre de brots, afectats, hospitalitzats, defuncions i contactes. Catalunya, 2022.

	Setmana de notificació				Variació (%)			
	42	43	44	45	42-43	43-44	44-45	42-45
Tots els àmbits								
Nre. de brots	47	50	33	73	6,4	-34,0	121,2	55,3
Nre. d'afectats	299	499	214	446	66,9	-57,1	108,4	49,2
Nre. d'hospitalitzats	5	9	1	6	80,0	-88,9	500,0	20,0
Nre. de defuncions	1	0	1	2	-100	-	100,0	100,0
Nre. de contactes	467	685	490	783	46,7	-28,5	59,8	67,7

Taula 12. Evolució dels brots notificats en **àmbits vulnerables** segons la setmana de notificació. S'hi descriuen el nombre de brots, afectats, hospitalitzats, defuncions i contactes. Catalunya, 2022.

Àmbits vulnerables	Setmana de notificació				Variació (%)			
	42	43	44	45	42-43	43-44	44-45	42-45
Nre. de brots	32	37	27	64	15,6	-27	137	100
Nre. d'afectats	233	438	197	414	88,0	-55	110,2	77,7
Nre. d'hospitalitzats	2	9	1	6	350,0	-88,9	500	200
Nre. de defuncions	1	0	0	2	-100,0	-	-	100
Nre. de contactes	439	675	490	777	53,8	-27,4	58,6	77

Taula 13. Evolució dels brots notificats en **centres sanitaris** segons la setmana de notificació. S'hi descriuen el nombre de brots, afectats, hospitalitzats, defuncions i contactes. Catalunya, 2022.

Centres sanitaris	Setmana de notificació				Variació (%)			
	42	43	44	45	42-43	43-44	44-45	42-45
Nre. de brots	8	15	9	16	87,5	-40,0	77,8	100,0
Nre. d'afectats	47	198	91	118	321,3	-54,0	29,7	151,1
Nre. d'hospitalitzats	0	6	0	1	-	-100,0	-	-
Nre. de defuncions	0	0	0	0	-	-	-	-
Nre. de contactes	65	87	107	134	33,8	23,0	25,2	106,2

2.6 Evolució setmanal dels brots notificats en àmbits vulnerables específics

Institucions no sanitàries

A les figures 8 i 9 s'observa l'evolució en el nombre de brots i d'afectats notificats en els diferents àmbits específics inclosos en l'àmbit de les institucions no sanitàries. L'àmbit amb més nombre de brots i afectats al llarg de totes les setmanes estudiades és amb diferència el de les residències geriàtriques.

En la setmana 45 s'observa respecte a la setmana prèvia un augment en el nombre de brots notificats a les **residències geriàtriques** (de 14 a 40; **185,7%**), i un increment en el nombre d'afectats (de 80 a 261; **+226,3%**).

Aquesta setmana, en relació amb la setmana 42 en l'àmbit de les residències geriàtriques s'observa un augment en el nombre de brots (de 18 a 40; **+122,2%**) i també en el nombre d'afectats (de 157 a 261; **+66,2%**) (figura 8 i 9).

Figura 8. Evolució en el nombre de brots a les institucions no sanitàries segons la setmana de notificació

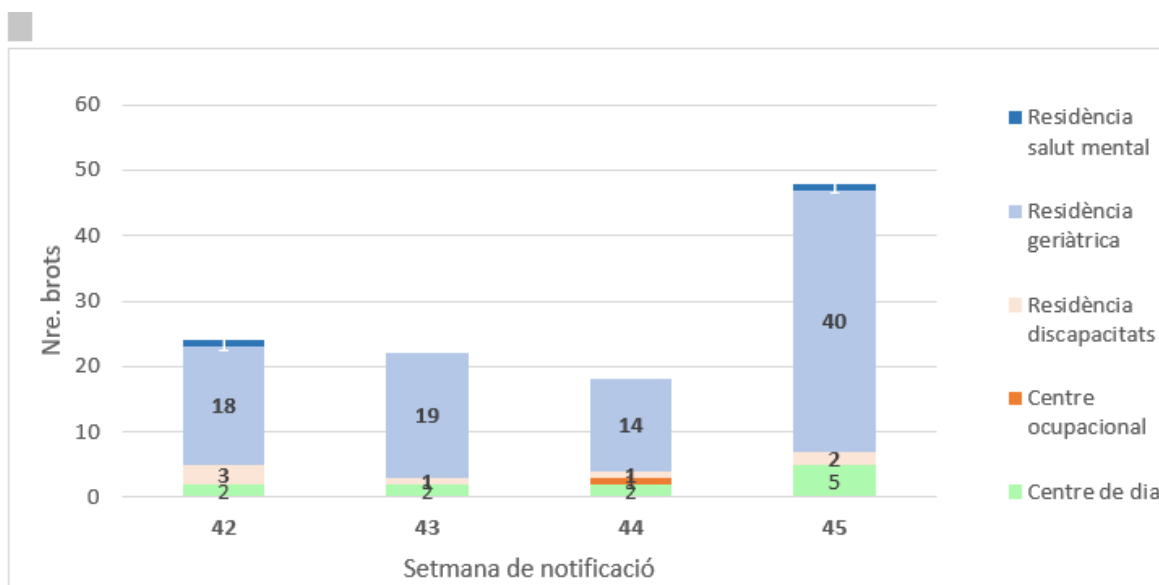
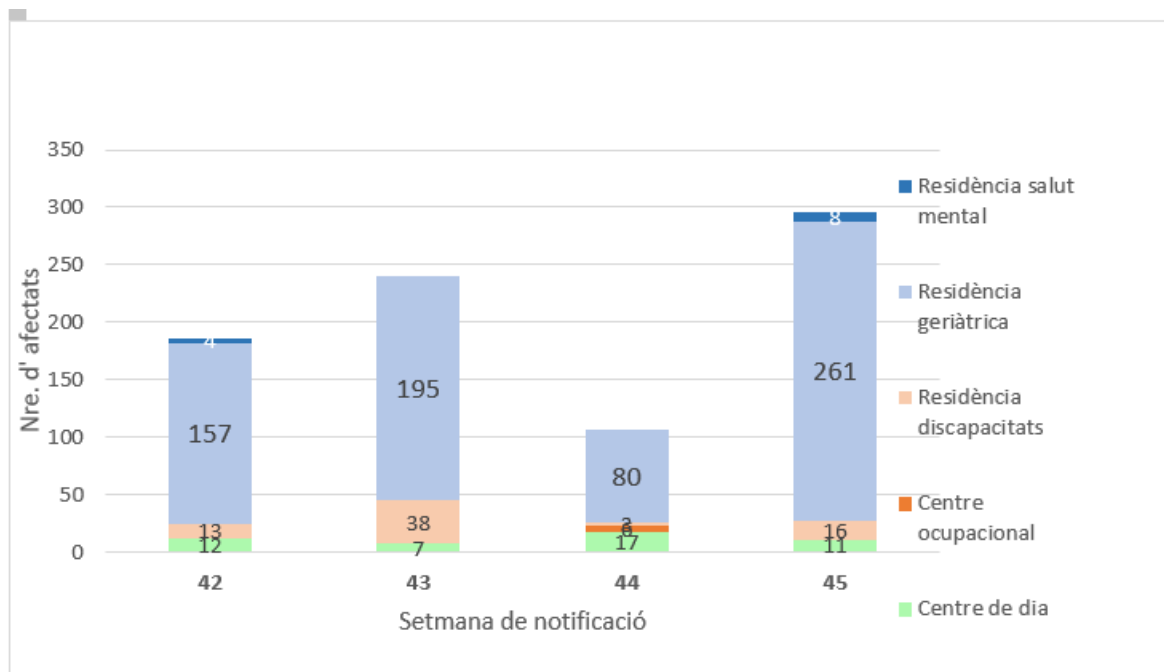


Figura 9. Evolució en el nombre d'afectats a les institucions no sanitàries segons la setmana de notificació



Centres sanitaris

A les figures 10 i 11 s'observa l'evolució en el nombre de brots i d'afectats notificats als diferents àmbits específics inclosos en l'àmbit dels centres sanitaris.

En la setmana 45 l'àmbit específic amb més nombre de brots ha estat l'àmbit de l'hospital d'aguts, amb 11 brots. S'observa un increment respecte a la setmana prèvia en el nombre de brots (de 8 a 11; +37,5%) i en el nombre d'afectats (de 69 a 72; +4,3%) (figures 10 i 11).

Aquesta setmana, en relació amb la setmana 42, l'àmbit d'hospital d'aguts experimenta un increment en el nombre de brots (de 7 a 11; +57,1%), i també en el nombre d'afectats (de 41 a 72; +75,6%).

Figura 10. Evolució del nombre de brots als centres sanitaris segons la setmana de notificació

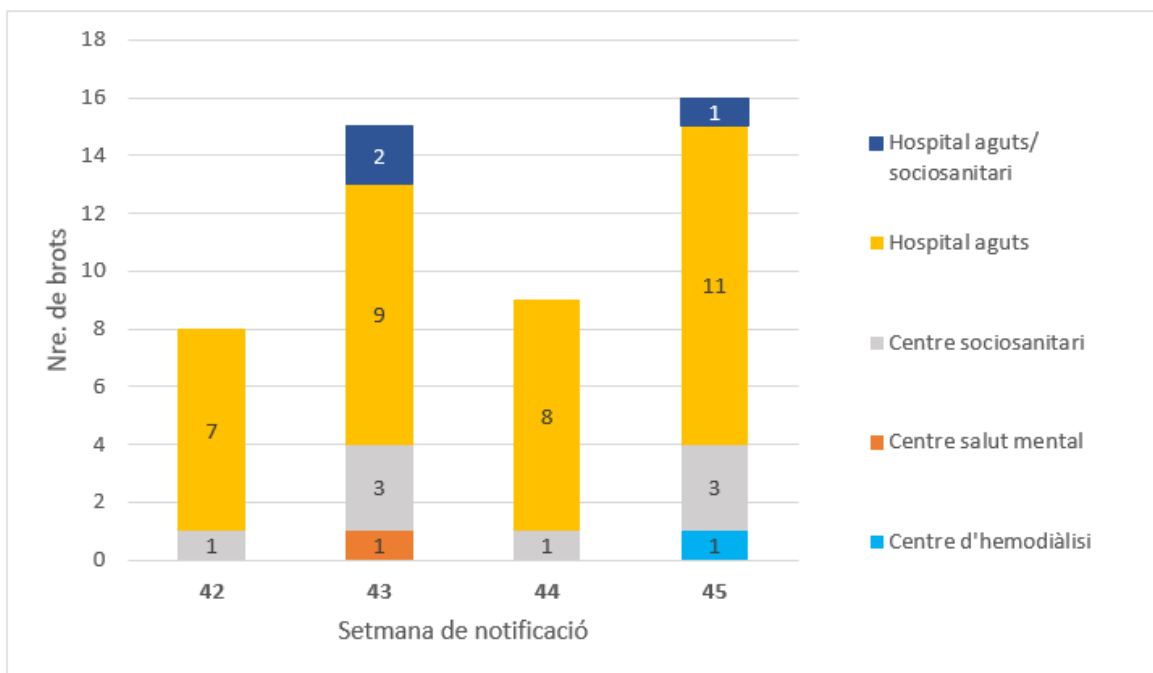
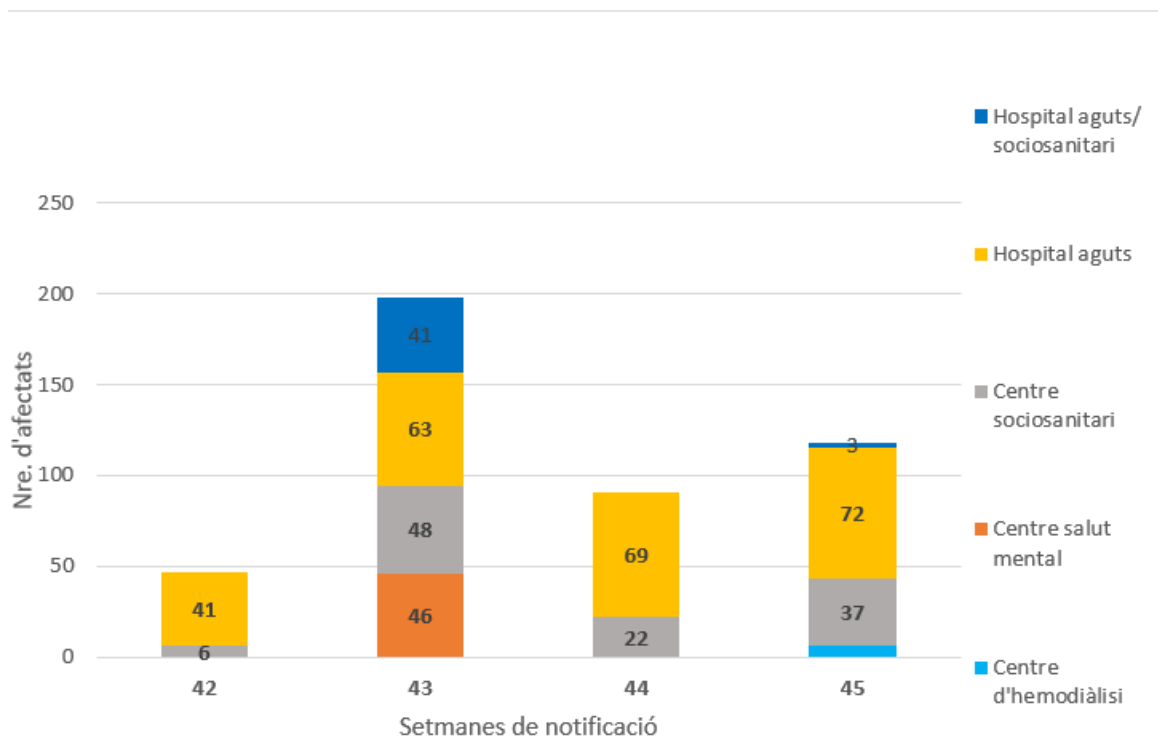


Figura 11. Evolució del nombre d'afectats als centres sanitaris segons la setmana de notificació



2.7 Evolució setmanal en la distribució territorial dels brots notificats

A les figures 12 i 13 s'observa que hi ha dos SVE que han disminuït el nombre de brots notificats respecte a la setmana prèvia (Barcelona Nord-Maresme i Tarragona), mentre que a la resta de territoris hi ha un augment o una estabilització. En els àmbits vulnerables, s'observa una evolució similar a la descrita prèviament en tots els territoris.

Figura 12. Evolució del nombre total de brots per SVE segons la setmana de notificació

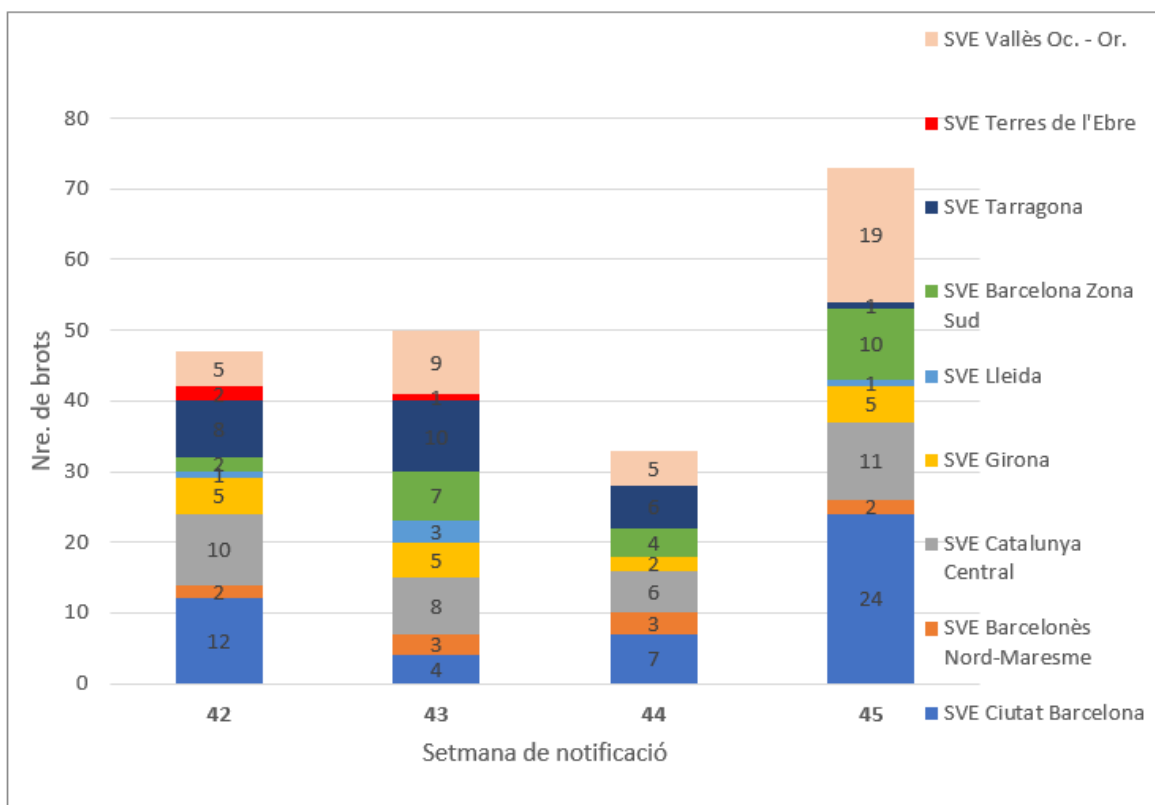
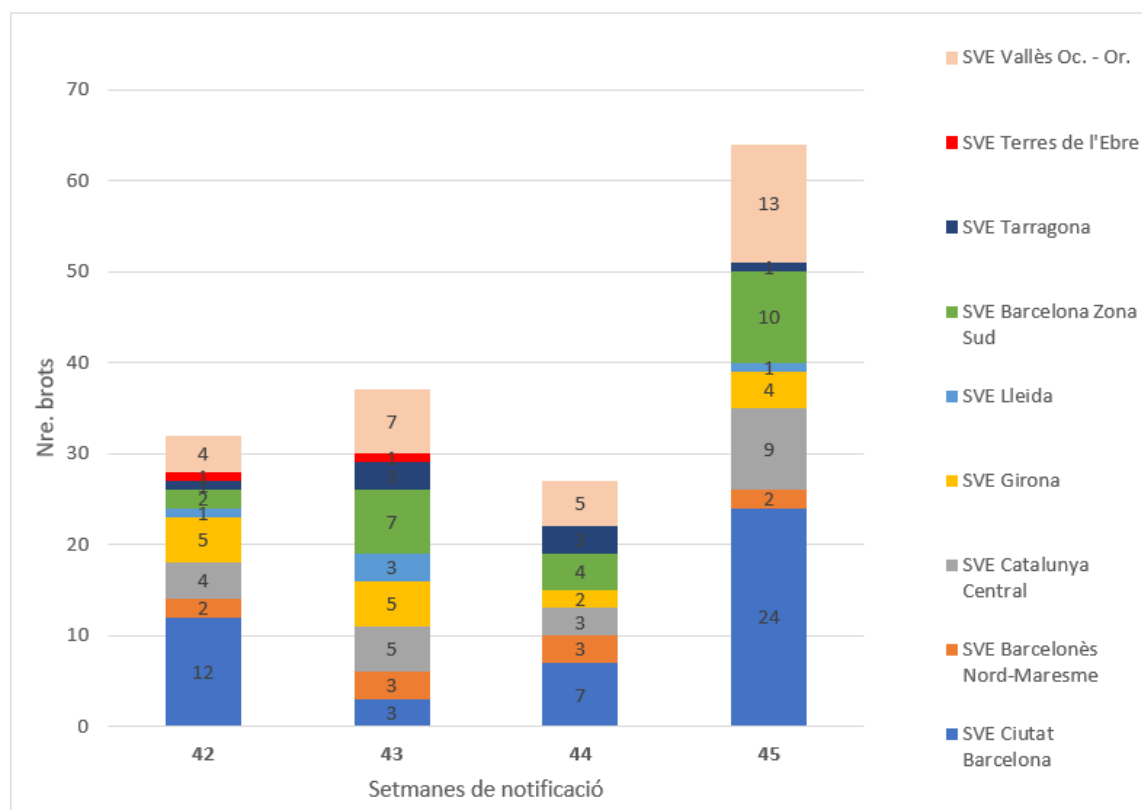


Figura 13. Evolució del nombre de brots en els àmbits vulnerables per SVE segons la setmana de notificació



3. Indicadors de contactes estrets

A partir de la SE 32 (del 7 al 13 d'agost del 2022) s'analitzen les dades de 14 dies seguits, per tant en aquest informe es comparen les dades de les setmanes epidemiològiques (SE) 44 i 45 amb les dades de les SE 42 i 43.

La setmana 18 (de l'1 al 7 de maig de 2022) es va modificar l'estratègia de control de la COVID-19, ja no es truquen als contactes estrets dels casos a excepció que els respectius epidemiòlegs dels SVE ho considerin necessari en alguns àmbits. Per tant, els indicadors de seguiment de contactes estrets i el de contactes que esdevenen cas no es defineixen en l'informe.

Val a dir que un dels àmbits més vulnerables és el socio sanitari amb un gran nombre de contactes estrets, però aquests CE no s'entren a l'aplicació informàtica TAGA-COVID-19, fet pel qual no es reflecteixen en tots els indicadors de l'informe.

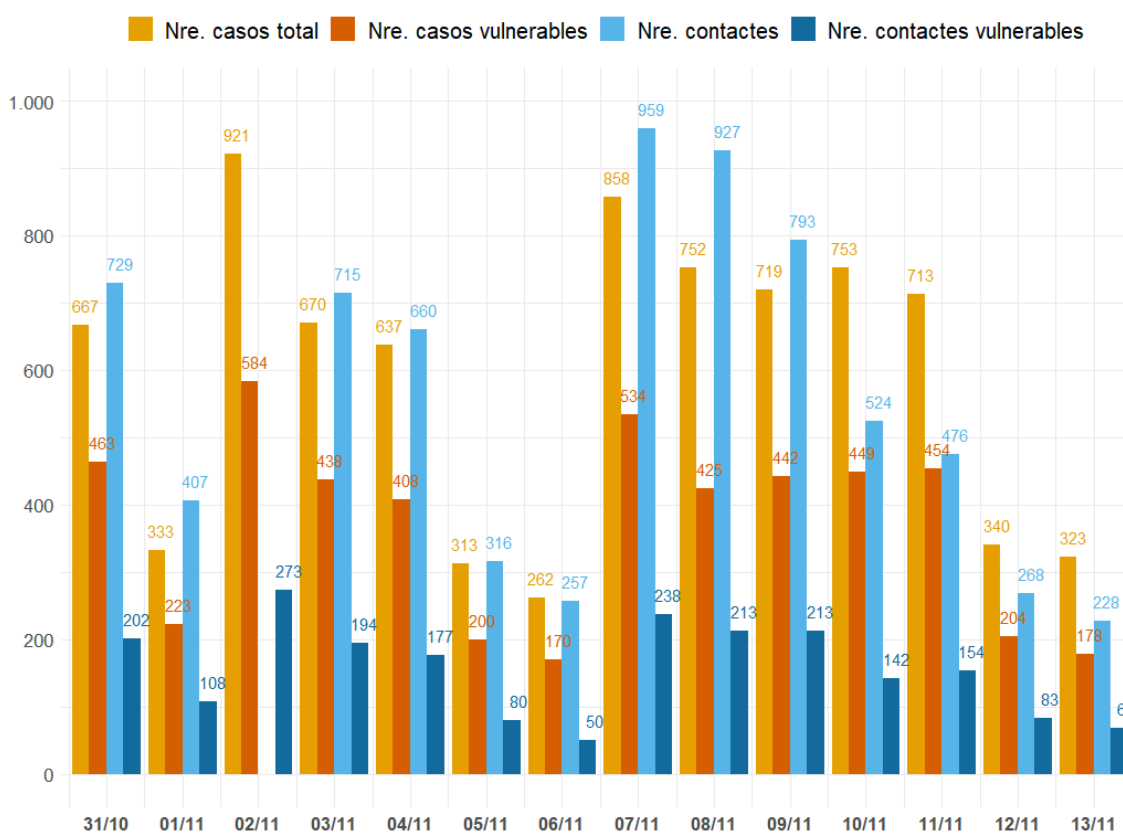
3.1. Incidència de casos, casos vulnerables, contactes estrets (CE) i contactes estrets vulnerables (CEv) diaris

A la taula 14 i figura 14 es pot observar que, en les dues setmanes d'estudi, augmenten els CE totals (+4,6%), CE vulnerables (+8,9%) així com es produeix també un augment dels casos totals (+21,8%) i dels casos vulnerables (+11,0%).

Taula 14. Nombre de casos totals, casos vulnerables, CE totals i CEv i variació. Setmanes epidemiològiques 42-43 i 44-45. Catalunya, 2022.

	SE 42-43	SE 44-45	Variació
Casos totals	6.783	8.261	21,8%
Casos vulnerables	4.661	5.172	11,0%
CE totals	8.037	8.403	4,6%
CE vulnerables	2.017	2.196	8,9%

Figura 14. Registre diari de casos totals, casos vulnerables, CE totals i CE vulnerables. Setmanes epidemiològiques 44-45. Catalunya, 2022.



3.2. Mitjana de CE per cas vulnerable informat

Resultat: 1,4

Un total de 4.400 casos vulnerables han informat els seus CE. La mitjana de CE per cas vulnerable se situa en 1,4 amb un augment de 0,1 respecte de la setmana anterior (taula 15).

Taula 15. Casos vulnerables informats, CE identificats, i ràtio de CE per cas vulnerable informat per servei de vigilància epidemiològica (SVE). Setmanes epidemiològiques 44-45. Catalunya, 2022.

SVE	Casos vulnerables informats	CE* dels casos vulnerables	Ràtio CE per cas vulnerable informat SE 44-45	Variació respecte de la SE 42-43
Barcelona Ciutat	800	1.274	1,6	0,2
Barcelona Sud	863	1.181	1,4	0
Barcelonès Nord-Maresme	426	633	1,5	0,1
Catalunya Central	423	524	1,2	-0,1
Girona	400	629	1,6	0,1
Lleida i Alt Pirineu i Aran	349	413	1,2	0,2
Tarragona	228	281	1,2	-0,3
Terres de l'Ebre	89	101	1,1	0,1
Vallès	821	1.149	1,4	0
Total	4.400	6.185	1,4	0,1

*CE totals (vulnerables i no vulnerables) dels casos vulnerables

3.3. Percentatge de casos vulnerables als quals s'identifiquen CE

Objectiu: >80% Resultat: 85,1

Aquest indicador experimenta una lleugera disminució de 2,2 punts respecte de les setmanes 42-43. Cal destacar Barcelona Sud amb un 94,6% dels casos vulnerables als quals se'ls ha pogut fer l'enquesta, per tant, amb CE informats (taula 16).

Taula 16. Nombre i percentatge de casos vulnerables informats segons el servei de vigilància epidemiològica (SVE). Setmanes epidemiològiques 44-45. Catalunya, 2022.

SVE	Casos vulnerables	Casos vulnerables amb CE informats	% casos vulnerables informats SE 44-45	Variació respecte de la SE 42-43
Barcelona Ciutat	1.151	800	69,5	0,1
Barcelona Sud	912	863	94,6	-0,1
Barcelonès Nord-Maresme	455	426	93,6	0,9
Catalunya Central	495	423	85,5	-6,5
Girona	444	400	90,1	0,6
Lleida i Alt Pirineu i Aran	385	349	90,6	-1,9
Tarragona	261	228	87,4	-4,7
Terres de l'Ebre	100	89	89,0	-2
Vallès	963	821	85,3	-5,5
Total	5.172	4.400	85,1	-2,2

Codi dels colors (I): estatus verd >60%; alerta groga: 40-60%; alerta vermella: <40%

3.4. Percentatge de CE vulnerables

Resultat: 26,1

Del total de 8.403 CE d'aquesta setmana, 2.196 CE són vulnerables, el que representa el 26,1%. Cal destacar Barcelonès Nord-Maresme amb el 32,6% dels seus CE vulnerables (taula 17).

Taula 17. Nombre de CE i CE vulnerables i percentatge de CE vulnerables. Setmanes epidemiològiques 44-45. Catalunya, 2022.

SVE	CE	CE vulnerables	% CE vulnerables SE 44-45	Variació respecte de les SE 42-43
Barcelona Ciutat	1.793	469	26,2	2,1
Barcelona Sud	1.625	443	27,3	0,8
Barcelonès Nord-Maresme	865	282	32,6	3,1
Catalunya Central	726	232	32,0	4,4
Girona	764	243	31,8	3,2
Lleida i Alt Pirineu i Aran	541	94	17,4	0,2
Tarragona	369	87	23,6	0,2
Terres de l'Ebre	118	35	29,7	0,5
Vallès	1.595	308	19,3	-5,1
Total	8.403	2.196	26,1	1,0

A la figura 15 s'observa la distribució dels CEv segons el tipus de vulnerabilitat, en què la més nombrosa és la de CEv de 60 anys o més.

- De 60 anys o més: 2.035
- Immunodeprimits: 144
- Embarassades: 17

És important destacar que a la informació dels contactes (a diferència dels casos), en aquests moments només es pot assignar una única vulnerabilitat en el sistema informàtic. D'altra banda, com que no s'arriba a trucar a la totalitat de casos i el sistema només pot detectar la data de naixement, no es pot saber si les persones menors de 60 anys són immunodeprimides o estan embarassades si no les arribem a trucar. Per tant, el percentatge de les vulnerabilitats pot estar infraestimat.

Figura 15. CE vulnerables desagregats per tipus de vulnerabilitat. Setmana epidemiològica 44-45. Catalunya, 2022.



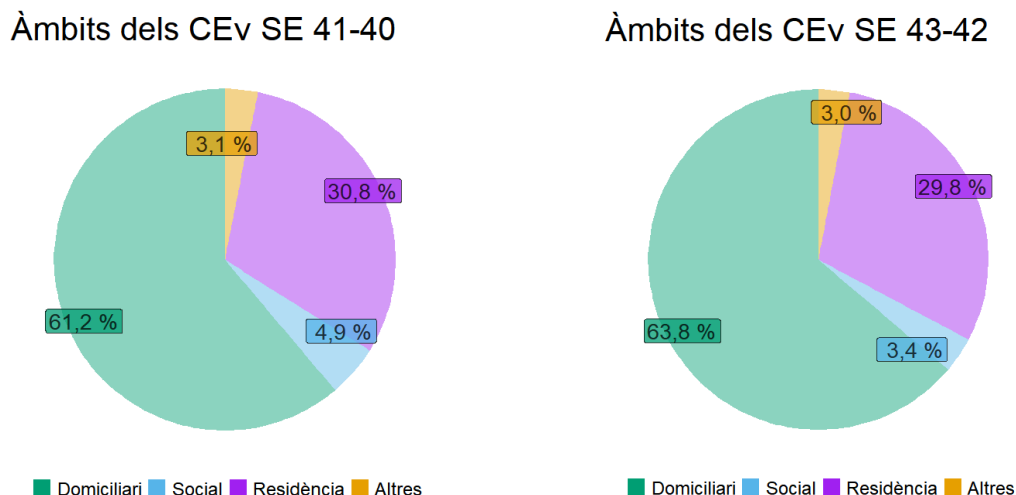
Durant les setmanes 42 i 43 s'han notificat 857 CE en l'àmbit residencial (aquesta informació és provisional ja que s'actualitza la setmana següent).

3.5. Àmbits dels CE / CE vulnerables dels casos vulnerables

- Nombre de CE de les residències de la SE 44-45: 857
- Total de CE amb les residències de la SE 44-45: 8.894
- Total de CE vulnerables amb les residències de la SE 44-45: 2.874

Dels CE vulnerables, amb l'actualització de les residències (n= 2.874), el 63,8% són d'àmbit domiciliari, un 29,8% pertanyen a les residències, un 3,4% pertanyen a l'àmbit social i un 3,0% són d'altres àmbits.

Figura 16. Distribució dels àmbits dels CE vulnerables. Setmanes epidemiològiques 40-41 i 42-43 (actualitzades les residències).



Resum dels indicadors dels CE de les darreres setmanes

Es detecta un lleuger augment dels casos notificats en les darreres dues setmanes, així com dels casos vulnerables i els CE totals; en canvi, els CEv disminueixen (taula 18).

Nota: En aquesta taula evolutiva i a diferència de l'informe, tots els indicadors tenen incorporats els CE de les residències, per tant, augmenta el nombre de CE, CEv, mitjana i percentatge de CE vulnerables respecte al cos de l'informe.

Taula 18. Taula evolutiva d'indicadors de les setmanes 38-43. Catalunya, 2022.

	Setmana epidemiològica					
	38	39	40	41	42	43
Nre. de casos	2.250	2.369	3.161	3.300	3.407	3.376
Nre. de casos vulnerables confirmats	1.556	1.724	2.354	2.460	2.369	2.292
% de casos vulnerables amb CE informats	89,0	90,7	90,3	90,4	90,2	84,9
Nre. de CE*	3.497	3.624	4.618	4.601	4.573	4.321
Nre. de CE vulnerables*	1.118	1.115	1.584	1.555	1.353	1.521
Nre. de CE residències	487	326	510	458	363	494
% de CE vulnerables*	32,0	30,8	34,3	33,8	29,6	35,2
Mitjana de CE per cas vulnerable*	1,7	1,7	1,6	1,6	1,5	1,6
% de CEv domiciliaris	50,8	61,9	59,0	63,3	67,6	60,5
% de CEv de residències	43,6	29,2	32,2	29,5	26,8	32,5

*Actualitzat amb els contactes de les residències

A la figura 17 s'observa l'evolució dels casos, els casos vulnerables, CE, i CE vulnerables des de l'inici de la vigilància epidemiològica de SARS-CoV-2 centrada en la població vulnerable la setmana epidemiològica 19 del 2022; també s'observa l'evolució de les darreres 10 setmanes.

Figura 17. Evolució dels casos totals, casos vulnerables, CE totals, CEv de les darreres setmanes. Catalunya, 2022.

