

Informe epidemiològic del coronavirus SARS-CoV-2. Núm. 125

**Setmanes 46 i 47 (del 14 al 27 de
novembre de 2022)**

16/12/2022

Subdirecció General de Vigilància i Resposta a Emergències de Salut Pública

Xarxa de Vigilància Epidemiològica de Catalunya



Generalitat de Catalunya
Departament de Salut

Autors:

Luca Basile, Pilar Ciruela, Víctor Cristino, Ariadna Ferrer, Pablo Gea Torres, Mercè Herrero, Conchita Izquierdo, Agathe Leon, Ana Martínez, Èrica Martínez, Sergio Medina, Glòria Patsi, Jacobo Mendioroz.

Xarxa de Vigilància Epidemiològica de Catalunya (XVEC)

Serveis de Vigilància i Resposta a Emergències de Salut Pública al Barcelonès Nord i Maresme, a Barcelona Sud, al Vallès Occidental i Vallès Oriental, a la Catalunya Central, a Girona, a Lleida i Alt Pirineu i Aran i al Camp de Tarragona i a les Terres de l'Ebre, Servei d'Epidemiologia de l'Agència de Salut Pública de Barcelona, Subdirecció General de Vigilància i Resposta a Emergències de Salut Pública i Servei d'Urgències de Vigilància Epidemiològica de Catalunya.

Agraïments: als professionals de la xarxa assistencial de Catalunya i sistema de notificació microbiològica de Catalunya.

Alguns drets reservats

© desembre de 22, Generalitat de Catalunya. Departament de Salut.



Els continguts d'aquesta obra estan subjectes a una llicència de Reconeixement-NoComercial-SenseObresDerivades 4.0 Internacional.

La llicència es pot consultar a la pàgina web de Creative Commons.

Unitat promotora:

Subdirecció General de Vigilància i Resposta a Emergències de Salut Pública. Agència de Salut Pública de Catalunya (ASPCAT).

Edició:

Barcelona, 16 desembre de 2022

Assessorament lingüístic:

Servei de Planificació Lingüística del Departament de Salut

Sumari

Nous indicadors en població vulnerable	4
1. Indicadors de casos.....	6
1.1 Nombre de casos positius	6
1.2 Incidència acumulada en set dies en persones de 60 anys o més	6
1.3 Defuncions validades pels serveis de vigilància epidemiològica	7
1.4 Hospitalitzacions per SARS-CoV-2.....	8
1.5 Estat vacunal	9
1.6 Reinfeccions	11
1.7 Indicadors de procés	11
2. Indicadors de brots	13
2.1 Brots notificats la setmana 47 (tots els àmbits). Distribució territorial.....	13
2.2 Brots notificats la setmana 47 (tots els àmbits). Distribució segons l'àmbit genèric.....	14
2.3 Brots actius. Distribució territorial.....	15
2.4 Brots actius. Distribució per àmbit genèric.....	16
2.5 Evolució setmanal dels brots notificats segons la data de notificació	17
2.6 Evolució setmanal dels brots notificats en àmbits vulnerables específics	19
2.6.1 Institucions no sanitàries	19
2.6.2 Centres sanitaris	20
2.7 Evolució setmanal en la distribució territorial dels brots notificats	22
3. Indicadors de contactes estrets.....	24
3.1. Incidència de casos, casos vulnerables, contactes estrets (CE) i contactes estrets vulnerables (CEv) diaris	24
3.2. Mitjana de CE per cas vulnerable informat	26
3.3. Percentatge de casos vulnerables als quals s'identifiquen CE.....	27
3.4. Percentatge de CE vulnerables	28
3.5. Àmbits dels CE / CE vulnerables dels casos vulnerables.....	29

Nous indicadors en població vulnerable

Des de la setmana 18, l'informe epidemiològic del coronavirus SARS-CoV-2 inclou principalment indicadors referents a persones vulnerables i s'han reduït alguns dels indicadors globals. L'estratègia de la COVID-19 a Catalunya, actualitzada el 28 de març del 2022, es basa en una vigilància sentinella i reforçada en persones i entorns vulnerables.

[Procediment d'actuació enfront de casos d'infecció pel coronavirus SARS-CoV-2](#)

Segons el nou protocol, es consideren persones vulnerables aquelles persones:

- De 60 anys o més.
- Immunosuprimides.
- Embarassades o en període de puerperi.
- Residents en residència o centre sociosanitari, hospitalitzades per COVID-19 o altres persones institucionalitzades.
- Que han viatjat a un país amb una variant de SARS-CoV-2 de preocupació o d'interès.
- Personal treballador d'àmbit vulnerable.
- Altres criteris considerats des dels serveis de vigilància epidemiològica.

Aquest informe es revisa setmanalment i es modifica a mesura que els sistemes informàtics milloren en relació amb les variables de la població vulnerable de la qual es fa seguiment des del 28/3/2022 amb el canvi de protocol. Alguns dels indicadors presentats que són objecte de millora s'aniran corregint en properes setmanes.

Tot i que aquest informe s'actualitza setmanalment i es fa referència a la "**setmana epidemiològica de dilluns a diumenge**", s'esmenten algunes altres setmanes epidemiològiques.

- Setmana epidemiològica 47 (del 21 al 27 de novembre)
- Setmana epidemiològica 46 (del 14 al 20 de novembre)
- Setmana epidemiològica 45 (del 7 al 13 de novembre)
- Setmana epidemiològica 44 (del 31 d'octubre al 6 de novembre)
- Setmana epidemiològica 43 (del 24 al 30 d'octubre)
- Setmana epidemiològica 42 (del 17 al 23 d'octubre)

Resum dels indicadors de casos, brots i contactes estrets de SARS-CoV-2. Setmanes epidemiològiques 46 i 47

1. Indicadors de casos	
1.1.1 Nombre de casos totals (variació respecte de la setmana anterior)	5.457 (-5,4%)
1.1.2 Nombre de casos >=60 anys (variació respecte de la setmana anterior)	2.833 (-8,3%)
1.2. Incidència acumulada setmanal per 100.000 h. en >60 anys (raó respecte de la setmana anterior)	110 (0,92)
1.3. Nombre de defuncions setmanals (variació respecte de la setmana anterior)	6 (-13)
1.4. Taxa setmanal d'ingressos hospitalaris per 100.000 h. per SARS-CoV-2 (UCI)	46,90 (2,43)
1.5. Taxa d'incidència en >=60 anys amb la pauta de vacunació completa + record	154,7
1.5.1 Mitjana de temps de protecció vacunal (setmanes) en >=60 anys	31,29
1.6. Nombre setmanal de reinfeccions en >=60 anys (percentatge sobre el total)	697 (24,6%)
1.7 Indicadors de procés:	
1.7.1. Temps de testatge en dies PCR (TAR)	2,32 (2,17)
1.7.2. Temps d'investigació del cas en hores	28,30
2. Indicadors de brots	
2.1. Brots notificats la setm. 47 tots els àmbits (variació SE 46=83)	91 (+8; +9,6%)
2.2. Distribució dels brots de la setm. 47 per àmbit genèric: instit. no sanit., c. sanit., fam.	75,8%; 15,4%; 6,6%
2.3. Brots actius (variació SE 46: 147)	178 (+31; +21,9%)
2.4. Brots actius. Distribució per àmbit genèric: instit. no sanit. – c. sanit. – fam.	87,1%; 7,3%; 4,5%
2.5 Evolució setmanal del total de brots (setm. 44-47): 34-91	+57 (+167,6%)
2.6 Evolució setmanal dels brots en àmbits vulnerables (setm. 44-47): 28-83	+55 (+196,4%)
2.7 Evolució setmanal dels brots en centres sanitaris (setm. 44-47): 9-14	+5 (+55,6%)
2.8 Evolució en institucions no sanitàries (setm. 44-47): residències geriàtriques	15-57 (+42; +280,0%)
2.9 Evolució en centres sanitaris (setm. 44-47): centre sociosanitari	1-8 (+7; +700,0%)
3. Indicadors de contactes estrets	
3.1. Incidència de casos, casos vulnerables, contactes estrets (CE) i CE vulnerables	11.207, 6.559, 8.413, 2.358
3.2. Mitjana de CE per cas vulnerable (variació respecte de la setmana anterior)	1,3 (-0,1)
3.3. Percentatge de casos vulnerables nous als quals s'identifiquen CE (variació respecte de la setmana anterior)	84,3 (-0,8)
3.4. Percentatge de CE vulnerables respecte de CE totals	28,0 (+1,9)
Nombre de CE majors de 60 anys respecte als CE vulnerables	2.194
Nombre de CE immunodeprimits respecte als CE vulnerables	151
Nombre de CE d'embarassades respecte als CE vulnerables	13
3.5. Àmbits dels CE i àmbits dels CE vulnerables (dels casos vulnerables)	-

1. Indicadors de casos

1.1 Nombre de casos positius

Durant la setmana 47 s'han diagnosticat 5.457 casos positius per SARS-CoV-2, xifra que suposa una disminució respecte de la setmana passada (5,4%). D'aquests, 2.833 eren majors de 60 anys (51,91%) i representen un 8,3% menys que la setmana passada.

El grup d'edat amb més casos correspon al de 70-79 anys (32,1%) sobre el total de casos de majors de 60 anys. L'augment més notable ha estat en el grup de més de 89 anys amb un creixement del 12,7% (taula 1).

Taula 1. Nombre de casos vulnerables positius i variació setmanal, per grups vulnerables. Catalunya, 2022.

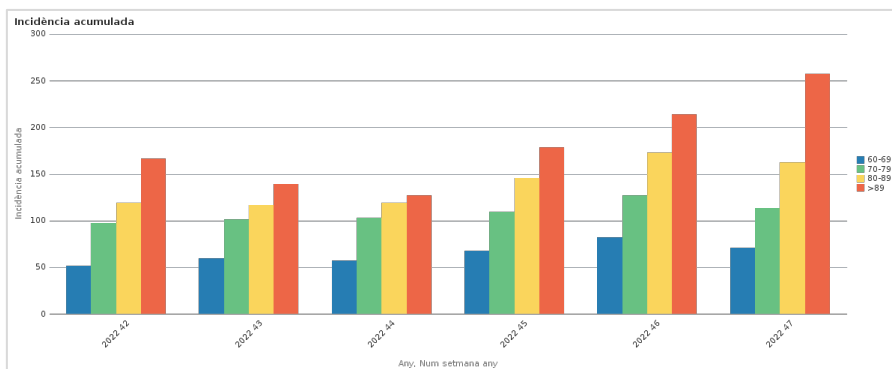
Grups d'edat	SE 46		SE 47		SE 46-47
	Nre.	%	Nre.	%	Δ%
60-69	919	30,0	804	28,4	-14,3
70-79	1.025	33,4	909	32,1	-12,8
80-89	795	25,9	743	26,2	-7,0
>89	329	10,7	377	13,3	12,7
Total >=60 anys	3.068		2.833		-8,3

1.2 Incidència acumulada en set dies en persones de 60 anys o més

La taxa d'incidència en set dies en persones de 60 anys o més és de 110 casos per 100.000 h. en la setmana 47, en què la tendència es manté constant respecte de la setmana passada amb una raó de taxes de 0,92 (figura 1).

La taxa més alta es detecta en el grup de més de 89 anys (256 casos per 100.000 h.) i el grup d'edat en el qual creixen més els casos respecte de la setmana passada és en el de més de 89 anys amb una raó d'1,20.

Figura 1. Taxes d'incidència acumulada setmanals per grups d'edat en persones de 60 anys o més. Catalunya, 2022.



1.3 Defuncions validades pels serveis de vigilància epidemiològica

Durant la setmana 47 s'han notificat 6 defuncions relacionades amb el coronavirus SARS-CoV-2 i validades pels serveis de vigilància epidemiològica (SVE), 13 defuncions menys que la setmana anterior (taula 2), amb una taxa d'incidència global de 0,1 defuncions per 100.000 h.

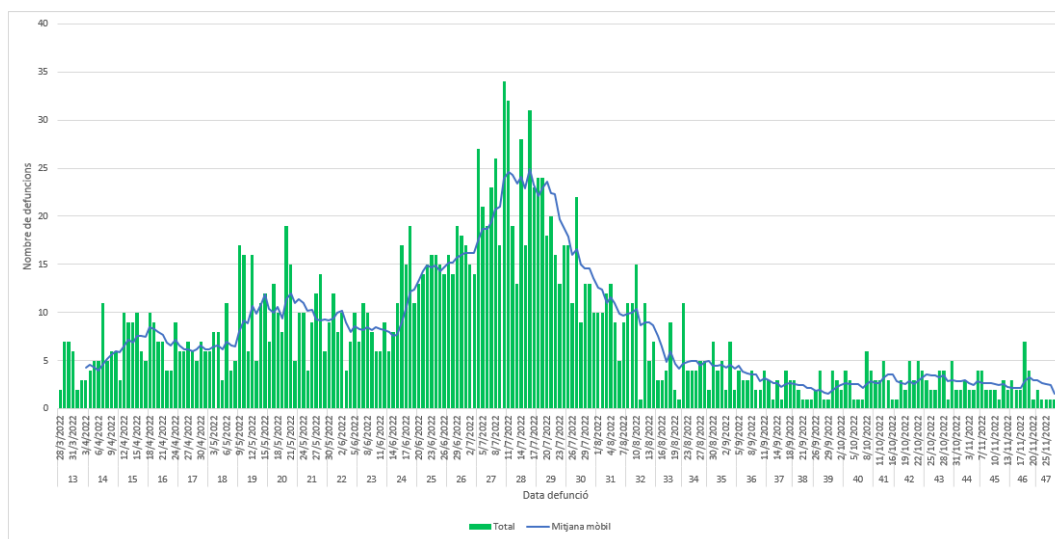
La taxa d'incidència més alta es detecta en el grup de 80-89 anys (1,1 defuncions per 100.000 h.). Es detecta una tendència creixent entre les setmanes 24 i 28 i una tendència decreixent a partir de la setmana 29 (figura 2).

S'ha de tenir en compte que les dades de la darrera setmana poden estar infraestimades a causa del retard en la validació de les defuncions per part dels SVE.

Taula 2. Evolució del nombre i la taxa d'incidència (per 100.000 h.) de defuncions setmanals validades pels serveis de vigilància epidemiològica per setmana de defunció i grups d'edat. Catalunya, 2022.

	SE 44		SE 45		SE 46		SE 47		Δ SE 46-47
	Nre.	Taxa	Nre.	Taxa	Nre.	Taxa	Nre.	Taxa	
0-49	1	0,0	0	0,0	0	0,0	0	0,0	0
50-59	1	0,1	0	0,0	2	0,2	0	0,0	-2
60-69	0	0,0	3	0,3	1	0,1	0	0,0	-1
70-79	7	1,1	2	0,3	3	0,5	1	0,2	-2
80-89	1	0,3	8	2,3	5	1,4	4	1,1	-1
>89	5	5,1	2	2,0	8	8,2	1	1,0	-7
Total	15	0,2	15	0,2	19	0,2	6	0,1	-13

Figura 2. Evolució del nombre de defuncions diàries per SARS-CoV-2 validades epidemiològicament per la data de defunció amb una mitjana mòbil de set dies. Dades des del 28/3/22. Catalunya, 2022.



1.4 Hospitalitzacions per SARS-CoV-2

Durant la setmana 47 s'han registrat 925 nous ingressos hospitalaris convencionals per SARS-CoV-2, 31 casos més que la setmana passada (894) i 48 ingressos a l'UCI per SARS-CoV-2, 11 casos menys que la setmana passada (59) (taula 3).

Les taxes d'incidència d'hospitalitzacions i UCI aquesta setmana són de 46,90 i 2,43 casos per 100.000 h., respectivament.

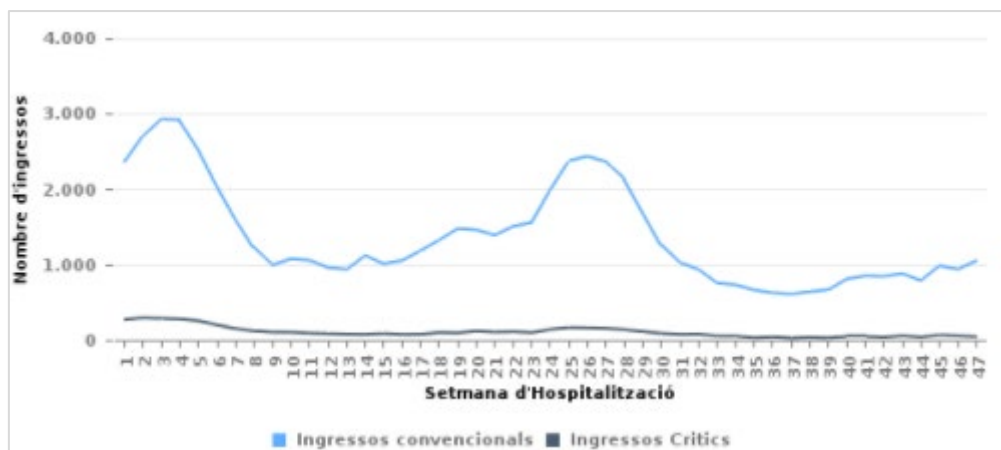
El grup d'edat que presenta la taxa més alta d'ingressos hospitalaris és el de més de 89 anys (85,17 casos per 100.000 h.) i el que presenta la taxa més alta d'ingressos a l'UCI és el de 80-89 anys (2,81 casos per 100.000 h.). La tendència és decreixent durant els darrers 2 mesos tot i que sembla que estem en una tendència constant (figura 3).

Taula 3. Evolució del nombre d'ingressos hospitalaris i a l'UCI setmanals per setmana d'ingrés i grups d'edat. Catalunya, 2022.

	SE 46				SE 47				Δ SE 46 - 47
	Nre. hosp.	Taxa hosp.	Nre. UCI	Taxa UCI	Nre. hosp.	Taxa hosp.	Nre. UCI	Taxa UCI	
<60	233	4,00	15	0,26	297	5,10	10	0,17	64
60-69	122	13,96	14	1,60	114	13,04	13	1,49	-8
70-79	221	34,03	21	3,23	200	30,80	14	2,16	-21
80-89	238	66,93	9	2,53	231	64,96	10	2,81	-7
>89	80	82,09	0	0	83	85,17	1	1,03	3
Total	894	45,33	59	2,99	925	46,90	48	2,43	31

Font: CatSalut SAP Business Objects

Figura 3. Evolució del nombre d'ingressos setmanals per SARS-CoV-2 validats epidemiològicament. Catalunya, 2022.



1.5 Estat vacunal

Durant la setmana 47, la taxa d'incidència en persones majors de 60 anys amb pauta de vacunació completa més record és de 154,7 casos per 100.000 h., superior a la de persones amb pauta completa sense dosi de record (94,8) i inferior a la de no vacunades (156,1) i a la de persones parcialment vacunades (255,3) (taula 4).

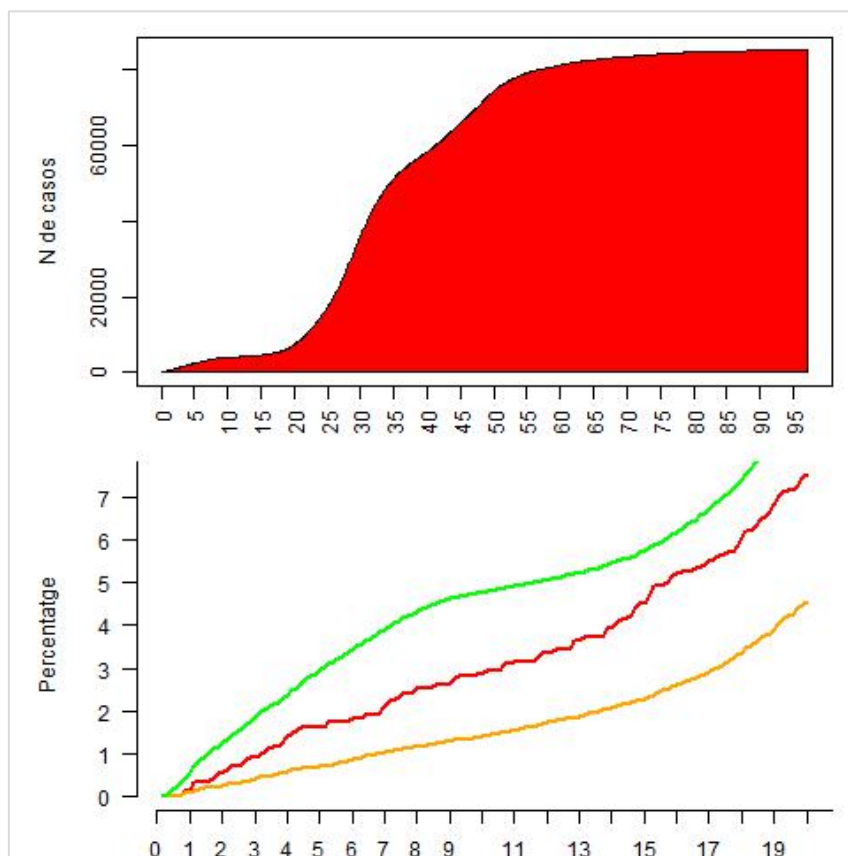
Analitzant el retard entre la darrera dosi de vacuna administrada i la data de diagnòstic, es desprèn que la vacuna genera una immunització que comença a baixar a partir de la setmana 15 i desapareix entre les setmanes 20 i 30, i aquesta setmana és 31,29 la mitjana de setmanes de protecció vacunal (figura 4A).

Des de la setmana 15 fins ara la darrera dosi els parcialment vacunats tenen una protecció del 95,37%, els vacunats amb la pauta completa sense record del 97,67% i amb la pauta completa amb record del 94,21% (figura 4B).

Taula 4. Proporció de pacients positius setmanals no vacunats, parcialment vacunats, amb pauta de vacunació completa sense dosi de record i amb record, sobre el total de casos diagnosticats setmanalment, per criteri de vulnerabilitat. Catalunya, 2022.

	PVC + record		PVC		Parcialment vacunats		No vacunats	
	Nre.	Taxa	Nre.	Taxa	Nre.	Taxa	Nre.	Taxa
Total >=60 anys	2.387	154,7	257	94,8	63	255,3	126	156,1

Figura 4. Diferència temporal entre la darrera vacuna i la data de diagnòstic (expressada en setmanes) per persones majors de 60 anys diagnosticades des del 28 de març de 2022 (A) i desagregades per estat vacunal (B). Catalunya, 2022.



1.6 Reinfecions

Durant la setmana 47 s'han detectat 697 casos de reinfecció, cosa que representa el 24,6% dels casos diagnosticats aquesta setmana.

El grup d'edat que presenta la proporció més alta de reinfeccions és el grup de més de 89 anys amb un 35,0% i el que menys el de 70-79 anys (20,1%) (taula 5).

Taula 5. Evolució del nombre de reinfeccions desagregades per vulnerabilitat. Catalunya, 2022.

Grups d'edat	SE 46		SE 47		Total SE 17-47	
	Nre.	%	Nre.	%	Nre.	%
60-69	221	24,0	207	25,7	5.208	12,0
70-79	214	20,9	183	20,1	4.376	8,8
80-89	192	24,2	175	23,6	4.674	12,9
>89	125	38,0	132	35,0	3.234	22,6
Total >=60 anys	752	24,5	697	24,6	24.961	14,9

1.7 Indicadors de procés

Dels casos vulnerables diagnosticats la setmana 47, el temps de testatge (mitjana de dies entre l'inici de símptomes i el diagnòstic) és de 2,32 dies amb PCR (0,05 respecte de la setmana anterior) i 2,17 dies amb TAR (-0,03 respecte de la setmana anterior) (taula 6, figura 4).

El temps d'investigació (mitjana d'hores entre la data de notificació del cas i la data d'enquesta al pacient) és de 28,30 hores (-5,31 hores respecte de la setmana anterior) (taula 6, figura 5).

Taula 6. Evolució del temps de testatge (dies) i temps d'investigació (hores). Catalunya, 2022.

	Temps de testatge		Temps d'investigació
	PCR	TAR	
SE 45	2,28	2,04	34,17
SE 46	2,26	2,20	33,61
SE 47	2,32	2,17	28,30

Figura 5. Temps de testatge del cas. Expressat en dies entre la data d'inici de símptomes i la data de diagnòstic amb PCR o TAR pel total de persones vulnerables diagnosticades des del 30 de maig de 2022. Catalunya, 2022.

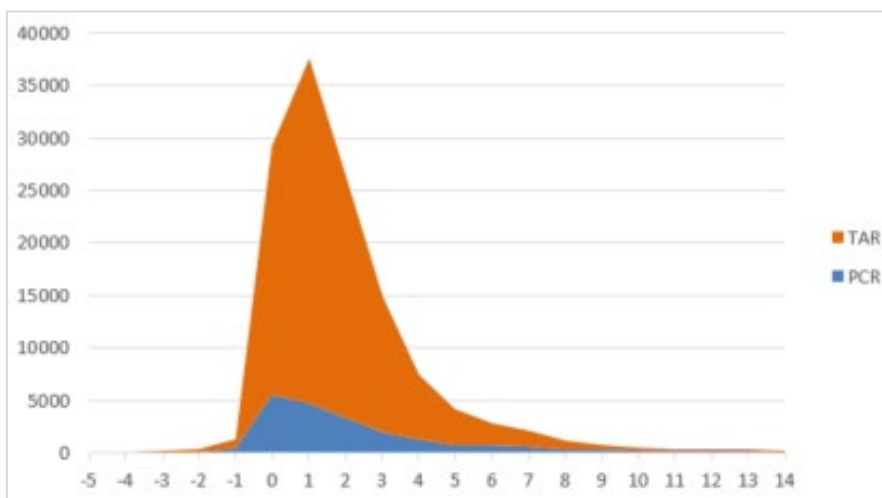
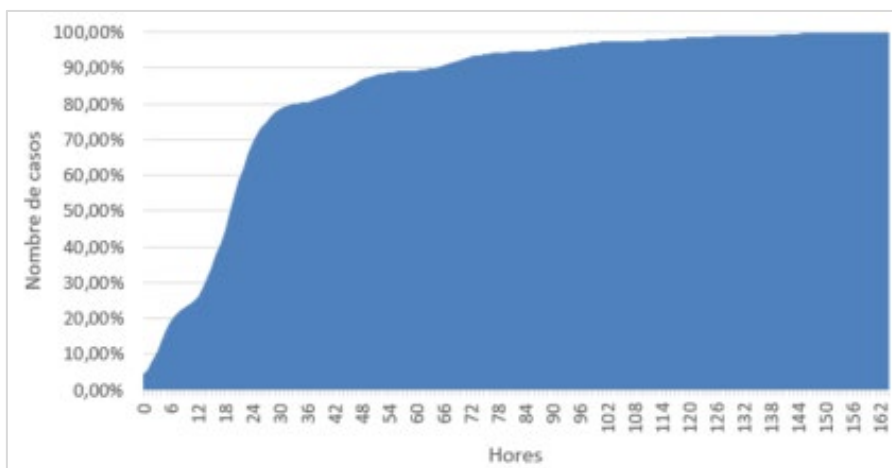


Figura 6. Temps d'investigació del cas, expressat en hores, entre la data de notificació del cas i la data de realització de l'enquesta, pel total acumulat de persones vulnerables diagnosticades des del 30 de maig de 2022. Catalunya, 2022.



2. Indicadors de brots

2.1 Brots notificats la setmana 47 (tots els àmbits). Distribució territorial

Durant la setmana 47 s'han notificat 91 brots a la XVEC que han ocasionat **745** persones afectades, 24 de les quals estaven hospitalitzades, bé perquè havien requerit ingrés hospitalari degut a la COVID-19, o bé perquè ja estaven hospitalitzades per altres patologies. No se n'ha notificat cap defunció. En el context d'aquests brots, **1.144** contactes estan o han estat en seguiment. El servei de vigilància que ha notificat més brots ha estat el de Barcelona Ciutat (30,13%) (taula 7).

Taula 7. Brots notificats. Distribució territorial: persones afectades, hospitalitzades, defuncions i contactes en seguiment. Setmana epidemiològica 47. Catalunya, 2022.

SVE	Nre. de brots	Nre. d'afectats	Nre. d'hospitalitzats	Nre. de defuncions	Nre. de contactes
SVE Barcelona Sud	13	132	1	0	415
SVE Barcelona Nord-Maresme	3	25	1	0	-
SVE Catalunya Central	10	46	1	0	38
SVE Barcelona Ciutat	29	206	5	0	229
SVE Girona	12	178	4	0	333
SVE Lleida	1	2	0	0	26
SVE Tarragona	14	81	11	0	53
SVE Vallès Occ. i Or.	9	75	1	0	50
Total general	91	745	24	0	1.144

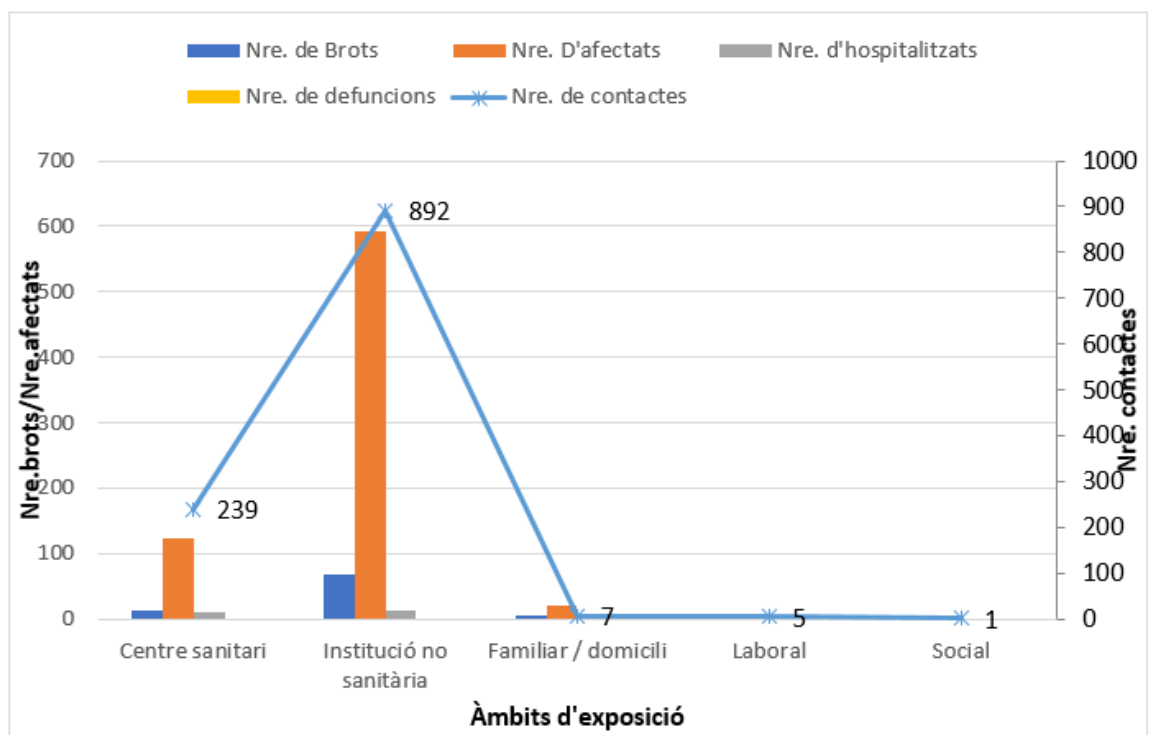
2.2 Brots notificats la setmana 47 (tots els àmbits). Distribució segons l'àmbit genèric

En l'àmbit de les institucions no sanitàries és on hi ha hagut una freqüència més elevada de brots (75,8%), seguit dels centres sanitaris (15,4%) i de l'àmbit familiar (6,6%). El nombre més elevat d'afectats s'ha produït en l'àmbit de les institucions no sanitàries (79,5%), seguit dels centres sanitaris (16,6%) i de l'àmbit familiar/domiciliari (2,8%). La mitjana global de casos per brot ha estat de 8,2 (DS: 8,7) (taula 8). Els contactes en seguiment s'han donat principalment en l'àmbit de les institucions no sanitàries (892 de 1.144) (figura 7).

Taula 8. Brots notificats. Distribució per àmbit genèric: percentatge de brots, persones afectades i mitjana de casos per brot. Setmana epidemiològica 47. Catalunya, 2022.

Àmbits	Nre. de brots	%	Nre. d'afectats	%	Mitjana	DS
Centre sanitari	14	15,4	124	16,6	8,9	8,6
Institució no sanitària	69	75,8	592	79,5	8,6	9,1
Familiar/domiciliari	6	6,6	21	2,8	3,5	1,2
Laboral	1	1,1	5	0,7	5,0	-
Social	1	1,1	3	0,4	3,0	-
Total general	91	100,0	745	100,0	8,2	8,7

Figura 7. Brots notificats. Distribució per àmbit genèric. Persones afectades, hospitalitzades, defuncions i contactes en seguiment. Setmana epidemiològica 47. Catalunya, 2022.



2.3 Brots actius. Distribució territorial

En el moment actual es mantenen encara actius a Catalunya 178 brots, que han afectat 1.886 persones, 40 de les quals estaven hospitalitzades, bé perquè havien requerit ingrés hospitalari degut a la COVID-19, o bé perquè ja estaven hospitalitzades per altres patologies, i 4 han mort. En el context d'aquests brots 3.474 contactes han estat en seguiment o encara ho estan. Els serveis de vigilància amb major nombre de brots actius són Barcelona Ciutat (25,8%), Barcelona Sud (19,7%) i Catalunya Central (12,4%). El major percentatge d'afectats ha estat Barcelona Sud (22,1%) (taula 9).

Taula 9. Distribució territorial dels brots actius: persones afectades, hospitalitzades, defuncions i contactes en seguiment. Catalunya, 2022.

SVE	Nre. de brots	Nre. d'afectats	Nre. d'hospitalitzats	Nre. de defuncions	Nre. de contactes
SVE Barcelona Sud	35	417	2	0	1.297
SVE Barcelonès Nord - Maresme	19	174	5	2	259
SVE Catalunya Central	22	183	6	1	215
SVE Barcelona Ciutat	46	353	9	1	503
SVE Girona	18	349	8	0	656
SVE Lleida	2	10	0	0	71
SVE Tarragona	16	90	4	0	111
SVE Terres de l'Ebre	3	82	2	0	175
SVE Vallès Occ. - Or.	17	228	4	0	187
Total general	178	1.886	40	4	3.474

2.4 Brots actius. Distribució per àmbit genèric

L'àmbit de les institucions no sanitàries és on hi ha una freqüència molt més elevada de brots actius (87,1%), seguit dels centres sanitaris (7,3%) i de l'àmbit familiar (4,5%). El nombre més elevat d'afectats també s'ha produït amb diferència en l'àmbit de les institucions no sanitàries (91,3%), seguit de l'àmbit dels centres sanitaris (6,5%). La mitjana de casos per brot ha estat de 10,6 (DS 10,3) i la més elevada es produeix en l'àmbit dels centres sanitaris (11,1; DS: 10,6) (taula 10). En aquests brots actius, hi ha hagut 4 defuncions en residències geriàtriques.

Taula 10. Distribució dels brots actius per àmbit genèric: percentatge de brots, persones afectades i mitjana de casos per brot. Catalunya, 2022.

Àmbits	Nre. de brots	%	Nre. d'afectats	%	Mitjana	DS
Centre sanitari	13	7,3	123	6,5	9,5	8,3
Familiar/domiciliari	8	4,5	34	1,8	4,3	1,6
Institució sanitària no	155	87,1	1.721	91,3	11,1	10,6
Laboral	1	0,6	5	0,3	5,0	-
Social	1	0,6	3	0,2	3,0	-
Total general	178	100,0	1.886	100,0	10,6	10,3

2.5 Evolució setmanal dels brots notificats segons la data de notificació

En la darrera setmana hi ha hagut un augment en els brots notificats del **+9,6%** respecte a la setmana prèvia, i un augment del **+167,6%** comparant amb la setmana 44 (taula 11). S'ha de tenir en compte que hi ha un retard en la notificació.

En els àmbits **vulnerables**, s'observa un augment del **+18,6%**, la darrera setmana respecte a la setmana anterior, i un augment del **+196,4%** respecte a la setmana 44. També s'ha de tenir en compte el retard en la notificació esmentat (taula 12).

En els brots ocorreguts als **centres sanitaris**, aquesta setmana s'han notificat 14 brots, mentre que a la setmana prèvia es van notificar 9 en aquest àmbit (**+55,6%**). En analitzar el canvi respecte a la setmana 44, en què es van notificar 9 brots, l'increment és de **+55,6%** (taula 13).

Taula 11. Evolució del **total de brots** notificats segons la setmana de notificació. S'hi descriuen el nombre de brots, afectats, hospitalitzats, defuncions i contactes. Catalunya, 2022.

	Setmana de notificació				Variació (%)			
	44	45	46	47	44-45	45-46	46-47	44-47
Tots els àmbits								
Nre. de brots	34	79	83	91	132,4	5,1	9,6	167,6
Nre. d'afectats	228	652	738	745	186,0	13,2	0,9	226,8
Nre. d'hospitalitzats	1	9	37	24	800,0	311,1	-35,1	2.300,0
Nre. de defuncions	1	3	3	0	200,0	0,0	-100,0	-100,0
Nre. de contactes	503	869	1.193	1.144	72,8	37,3	-4,1	127,4

Taula 12. Evolució dels brots notificats en **àmbits vulnerables** segons la setmana de notificació. S'hi descriuen el nombre de brots, afectats, hospitalitzats, defuncions i contactes. Catalunya, 2022.

Àmbits vulnerables	Setmana de notificació				Variació (%)			
	44	45	46	47	44-45	45-46	46-47	44-47
Nre. de brots	28	68	70	83	142,9	2,9	18,6	196,4
Nre. d'afectats	211	613	691	716	190,5	12,7	3,6	239,3
Nre. d'hospitalitzats	1	9	35	24	800,0	288,9	-31,4	2.300,0
Nre. de defuncions	0	3	3	0	-	0,0	-100,0	-
Nre. de contactes	503	863	1.184	1.131	71,6	37,2	-4,5	124,9

Taula 13. Evolució dels brots notificats en **centres sanitaris** segons la setmana de notificació. S'hi descriuen el nombre de brots, afectats, hospitalitzats, defuncions i contactes. Catalunya, 2022.

Centres sanitaris	Setmana de notificació				Variació (%)			
	44	45	46	47	44-45	45-46	46-47	44-47
Nre. de brots	9	18	9	14	100,0	-50,0	55,6	55,6
Nre. d'afectats	90	133	71	124	47,8	-46,6	74,6	37,8
Nre. d'hospitalitzats	0	3	24	11	-	700,0	-54,2	-
Nre. de defuncions	0	0	2	0	-	-	-100,0	-
Nre. de contactes	107	135	47	239	26,2	-65,2	408,5	123,4

2.6 Evolució setmanal dels brots notificats en àmbits vulnerables específics

2.6.1 Institucions no sanitàries

A les figures 8 i 9 s'observa l'evolució en el nombre de brots i d'afectats notificats en els diferents àmbits específics inclosos en l'àmbit de les institucions no sanitàries. L'àmbit amb més nombre de brots i afectats al llarg de totes les setmanes estudiades és amb diferència el de les residències geriàtriques.

En la setmana 47 s'observa respecte a la setmana prèvia un augment en el nombre de brots notificats a les **residències geriàtriques** (de 53 a 57; **7,5%**), i una disminució en el nombre d'afectats (de 559 a 501; **-10,4%**).

Aquesta setmana, en relació amb la setmana 44 en l'àmbit de les residències geriàtriques s'observa un augment en el nombre de brots (de 15 a 57; **+280,0%**) i també en el nombre d'afectats (de 94 a 501; **+433,0%**) (figures 8 i 9).

Figura 8. Evolució en el nombre de brots a les institucions no sanitàries segons la setmana de notificació.

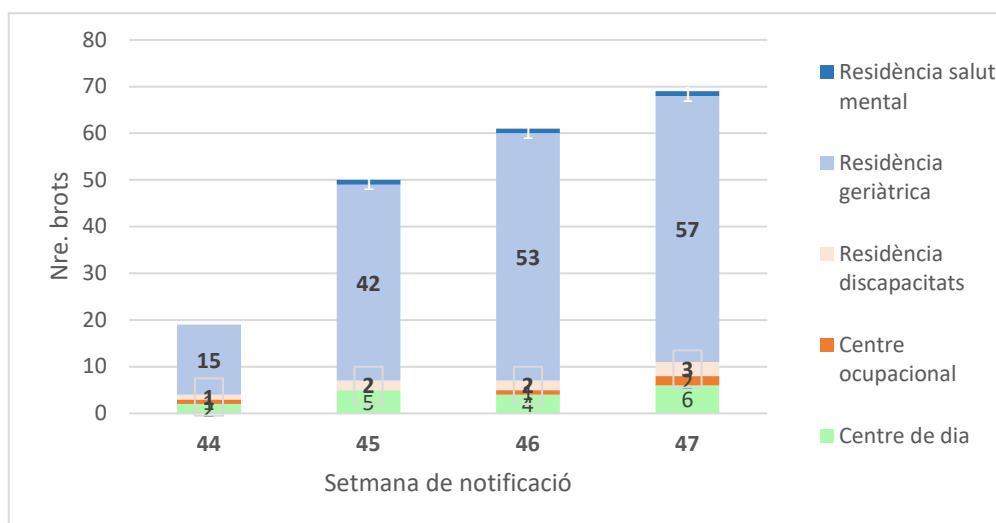
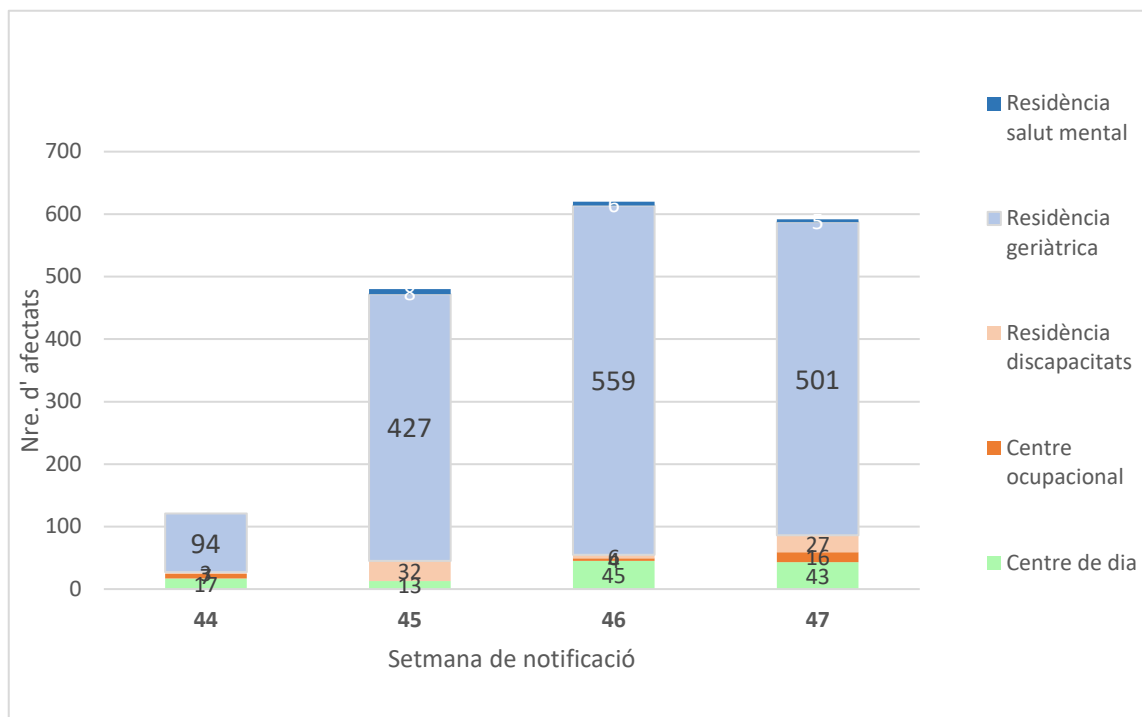


Figura 9. Evolució en el nombre d'afectats a les institucions no sanitàries segons la setmana de notificació.



2.6.2 Centres sanitaris

A les figures **10 i 11** s'observa l'evolució en el nombre de brots i d'afectats notificats als diferents **àmbits específics** inclosos en l'àmbit dels **centres sanitaris**.

En la setmana 47 l'àmbit específic amb més nombre de brots ha estat l'àmbit **del centre sociosanitari** amb 8 brots. S'observa un increment respecte a la setmana prèvia en el nombre de brots (de 2 a 8; **+300,0%**) i en el nombre d'afectats (de 15 a 67; **+346,7%**) (figures 10 i 11).

Aquesta setmana, en relació amb la setmana 44, l'àmbit del centre sociosanitari experimenta un increment en el nombre de brots (d'1 a 8; **+700,0%**), i també en el nombre d'afectats (de 22 a 67; **+204,5%**).

Figura 10. Evolució del nombre de brots als centres sanitaris segons la setmana de notificació.

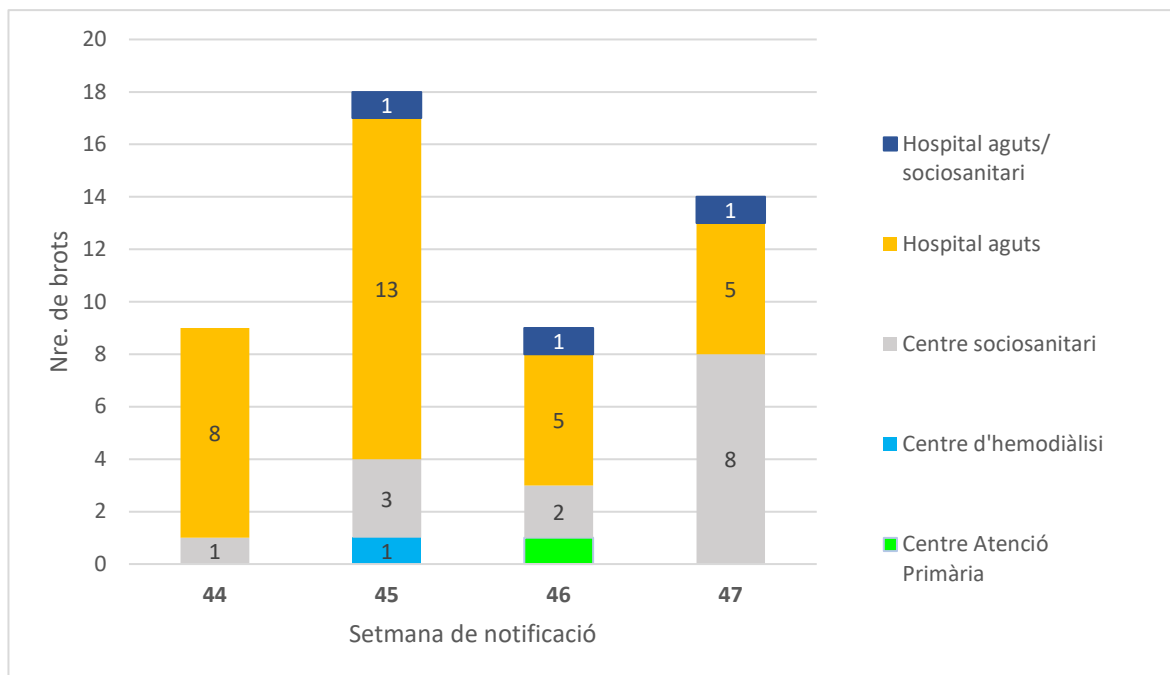
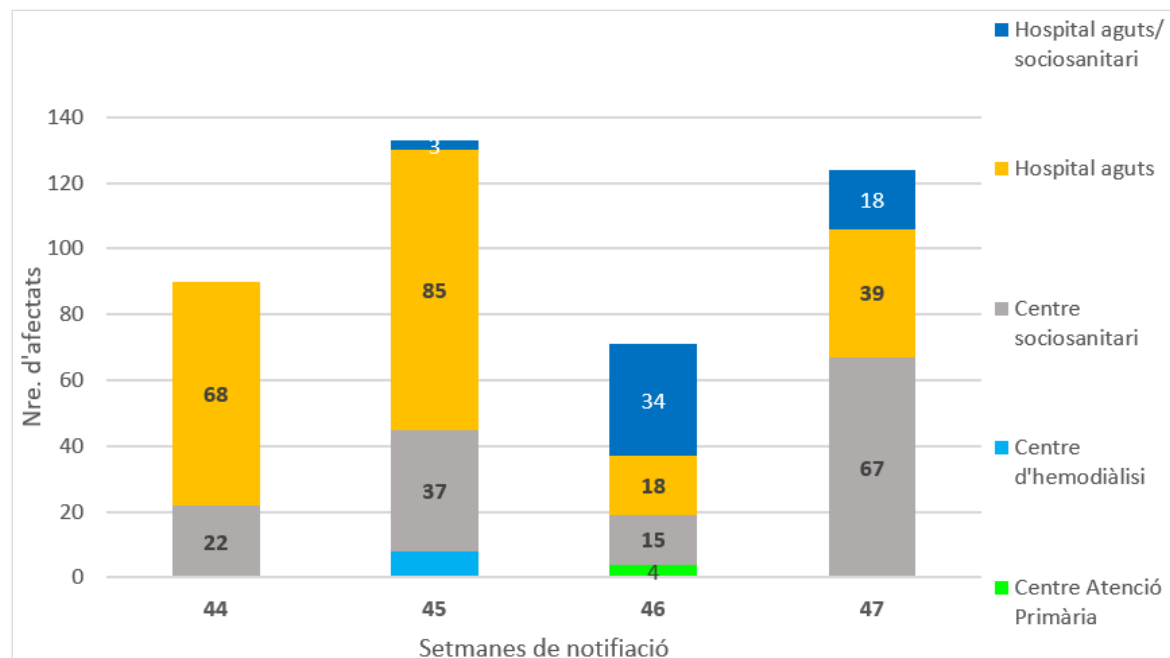


Figura 11. Evolució del nombre d'afectats als centres sanitaris segons la setmana de notificació.



2.7 Evolució setmanal en la distribució territorial dels brots notificats

A les figures 12 i 13 s'observa que hi ha quatre SVE que han disminuït el nombre de brots notificats respecte a la setmana prèvia (Barcelona Nord-Maresme, Catalunya Central, Lleida i Vallès), mentre que a la resta de territoris hi ha un augment o una estabilització. En els àmbits vulnerables, s'observa una evolució similar a la descrita prèviament en tots els territoris.

Figura 12. Evolució del **nombre total** de brots per **SVE** segons la setmana de notificació.

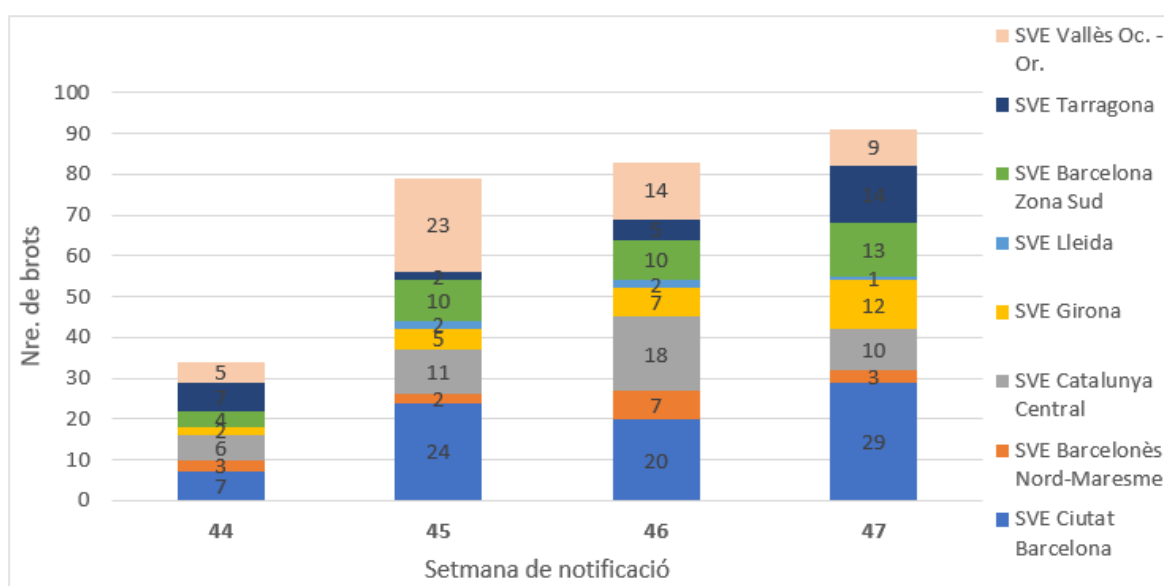
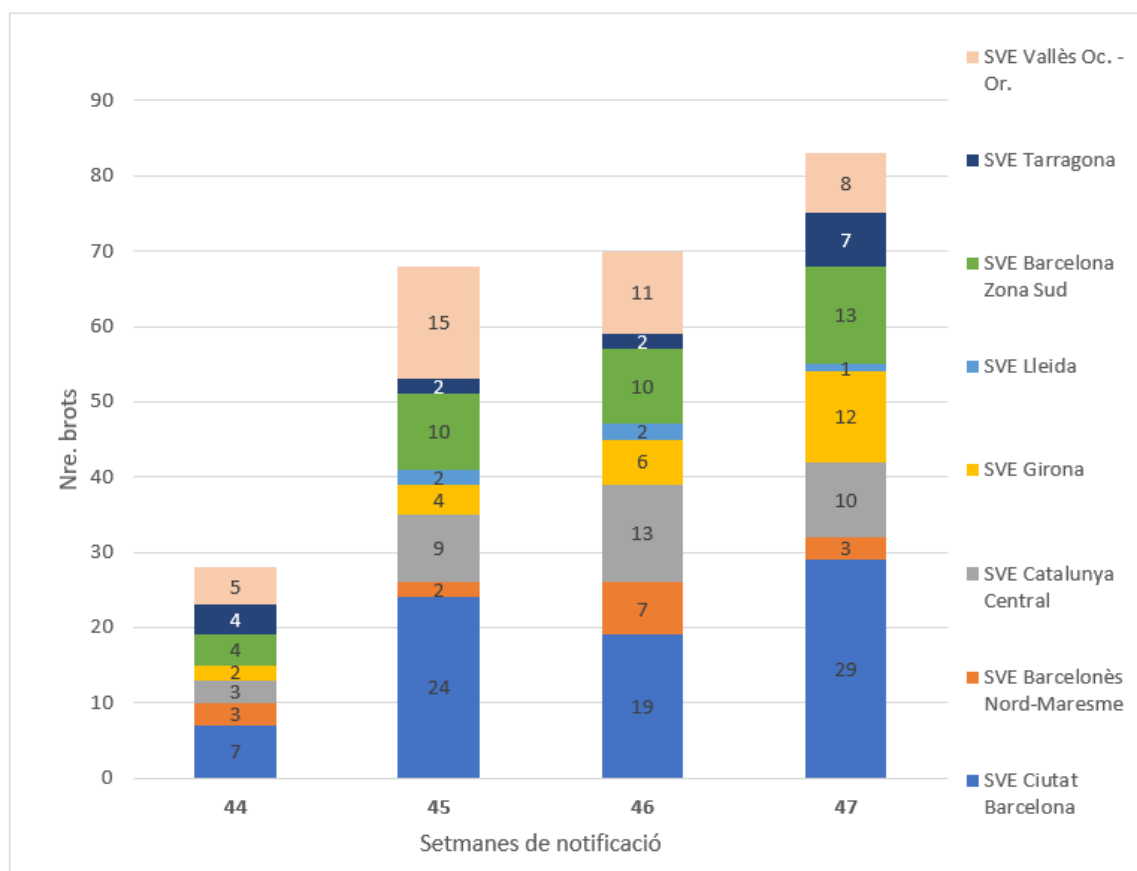


Figura 13. Evolució del nombre de brots en els àmbits vulnerables per SVE segons la setmana de notificació.



3. Indicadors de contactes estrets

A partir de la SE 32 (del 7 al 13 d'agost del 2022) s'analitzen les dades dels darrers 14 dies, per tant en aquest informe es comparen les dades de les setmanes epidemiològiques 46-47 amb les dades de les SE 44-45.

La SE 18 (de l'1 al 7 de maig de 2022) es va modificar l'estratègia de control de la COVID-19, ja no es truquen als contactes estrets dels casos a excepció que els respectius epidemiòlegs dels SVE ho considerin necessari en alguns àmbits. Per tant, els indicadors de seguiment de contactes estrets i el de contactes que esdevenen cas no es defineixen en l'informe.

Val a dir que un dels àmbits més vulnerables és el sociosanitari amb un gran nombre de contactes estrets, però aquests CE no s'entren a l'aplicació informàtica TAGA-COVID-19, fet pel qual no es reflecteixen en tots els indicadors de l'informe. Per a alguns indicadors, es recuperen els CE sociosanitaris de les bases de dades de brots.

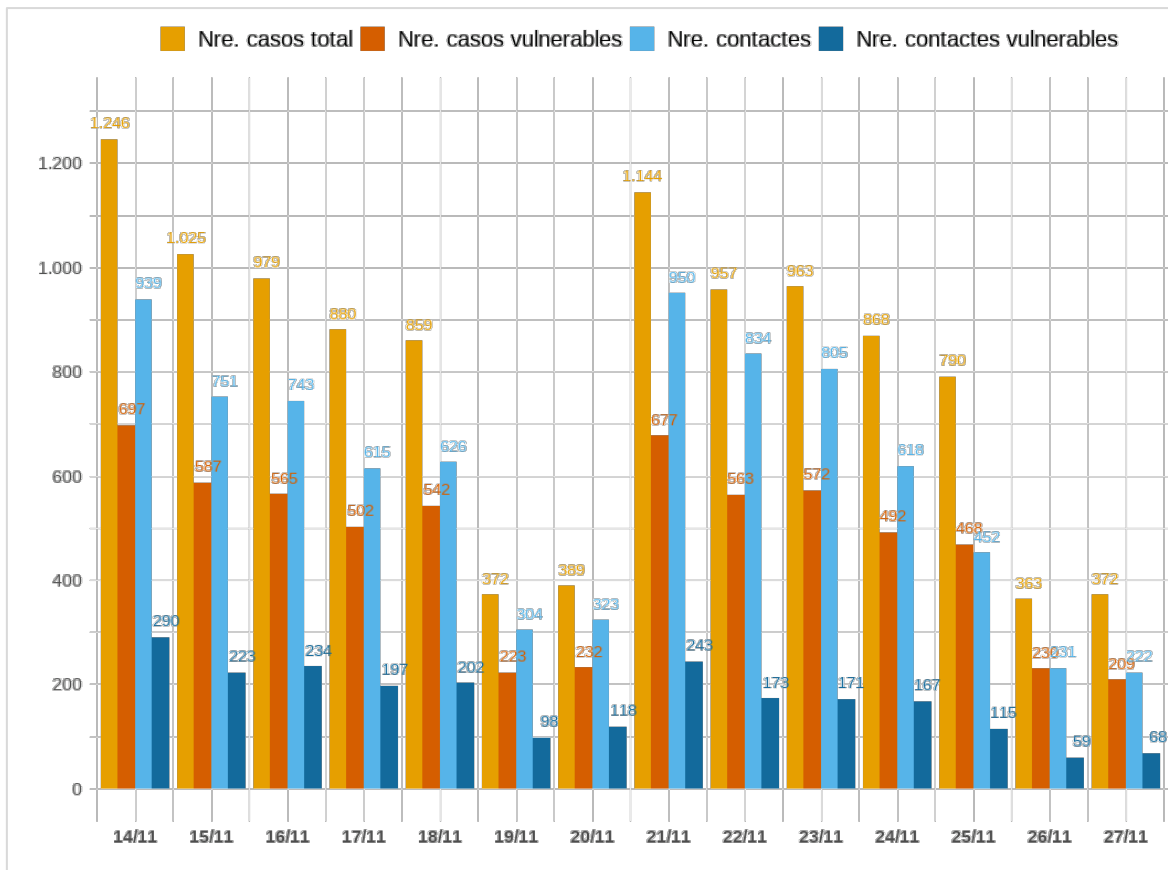
3.1. Incidència de casos, casos vulnerables, contactes estrets (CE) i contactes estrets vulnerables (CEv) diaris

A la taula 14 i figura 14 es pot observar que, en les dues setmanes d'estudi, els CE totals es mantenen estables, augmenten els CE vulnerables (+7,4%) així com es produeix també un augment dels casos totals (+35,7%) i dels casos vulnerables (+26,8%).

Taula 14. Nombre de casos totals, casos vulnerables, CE totals i CEv i variació. Setmanes epidemiològiques 44-45 i 46-47. Catalunya, 2022.

	SE 44-45	SE 46-47	Variació
Casos totals	8.261	11.207	35,7%
Casos vulnerables	5.172	6.559	26,8%
CE totals	8.403	8.413	0,1%
CE vulnerables	2.196	2.358	7,4%

Figura 14. Registre diari de casos totals, casos vulnerables, CE totals i CE vulnerables. Setmanes epidemiològiques 46-47. Catalunya, 2022.



3.2. Mitjana de CE per cas vulnerable informat

Resultat: 1,3

Un total de 5.526 casos vulnerables han informat els seus CE. La mitjana de CE per cas vulnerable se situa en 1,3 amb una disminució de 0,1 respecte de la setmana anterior (taula 15).

Taula 15. Casos vulnerables informats, CE identificats, i ràtio de CE per cas vulnerable informat per servei de vigilància epidemiològica (SVE). Setmanes epidemiològiques 46-47. Catalunya, 2022.

SVE	Casos vulnerables informats	CE* dels casos vulnerables	Ràtio CE per cas vulnerable informat SE 46-47	Variació respecte de la SE 44-45
Barcelona Ciutat	1.000	1.375	1,4	-0,2
Barcelona Sud	1.153	1.474	1,3	-0,1
Barcelonès Nord-Maresme	547	773	1,4	-0,1
Catalunya Central	559	598	1,1	-0,1
Girona	589	656	1,1	-0,5
Lleida i Alt Pirineu i Aran	256	296	1,2	0,0
Tarragona	335	464	1,4	0,2
Terres de l'Ebre	97	108	1,1	0,0
Vallès	990	1.280	1,3	-0,1
Total	5.526	7.024	1,3	-0,1

*CE totals (vulnerables i no vulnerables) dels casos vulnerables

3.3. Percentatge de casos vulnerables als quals s'identifiquen CE

Objectiu: >80% Resultat: 84,3

Aquest indicador experimenta una lleugera disminució de 0,8 punts respecte de les setmanes 44-45. Cal destacar Girona i Barcelona Sud amb més d'un 90% dels casos vulnerables als quals se'ls ha pogut fer l'enquesta, per tant, amb CE informats (taula 16).

Taula 16. Nombre i percentatge de casos vulnerables informats segons el servei de vigilància epidemiològica (SVE). Setmanes epidemiològiques 46-47. Catalunya, 2022.

SVE	Casos vulnerables	Casos vulnerables amb CE informats	% casos vulnerables informats SE 46-47	Variació respecte de la SE 44-45
Barcelona Ciutat	1.397	1.000	71,6	2,1
Barcelona Sud	1.254	1.153	91,9	-2,7
Barcelonès Nord-Maresme	614	547	89,1	-4,5
Catalunya Central	676	559	82,7	-2,8
Girona	646	589	91,2	1,1
Lleida i Alt Pirineu i Aran	323	256	79,3	-11,3
Tarragona	388	335	86,3	-1,1
Terres de l'Ebre	110	97	88,2	-0,8
Vallès	1.142	990	86,7	1,4
Total	6.559	5.526	84,3	-0,8

Codi dels colors (I): estatus verd >60%; alerta groga: 40-60%; alerta vermella: <40%

3.4. Percentatge de CE vulnerables

Resultat: 28,0

Del total de 8.413 CE d'aquesta setmana, 2.358 CE són vulnerables, el que representa el 28%. Cal destacar Catalunya Central amb el 33,9% dels seus CE vulnerables (taula 17).

Taula 17. Nombre de CE i CE vulnerables i percentatge de CE vulnerables. Setmanes epidemiològiques 46-47. Catalunya, 2022.

SVE	CE	CE vulnerables	% CE vulnerables SE 46-47	Variació respecte de la SE 44-45
Barcelona Ciutat	1.505	453	30,1	6,0
Barcelona Sud	1.783	483	27,1	0,6
Barcelonès Nord-Maresme	912	291	31,9	2,4
Catalunya Central	756	256	33,9	6,3
Girona	808	226	28,0	-0,6
Lleida i Alt Pirineu i Aran	372	82	22,0	4,8
Tarragona	563	120	21,3	-2,1
Terres de l'Ebre	127	28	22	-7,2
Vallès	1.576	415	26,3	1,9
Total	8.413	2.358	28,0	2,9

A la figura 15 s'observa la distribució dels CEv segons el tipus de vulnerabilitat, en què la més nombrosa és la de CEv de 60 anys o més.

- De 60 anys o més: 2.194
- Immunodeprimits: 151
- Embarassades: 13

És important destacar que a la informació dels contactes (a diferència dels casos), en aquests moments només es pot assignar una única vulnerabilitat en el sistema informàtic. D'altra banda, com que no s'arriba a trucar a la totalitat de casos i el sistema només pot detectar la data de naixement, no es pot saber si les persones menors de 60 anys són immunodeprimides o estan embarassades si no les arribem a trucar. Per tant, el percentatge de les vulnerabilitats pot estar infraestimat.

Figura 15. CE vulnerables desagregats per tipus de vulnerabilitat. Setmana epidemiològica 46-47. Catalunya, 2022.

60 o més anys



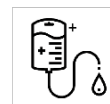
N = 2.195

Embarassades



N = 13

Immunodeprimits



N = 151

Durant les setmanes 46 i 47 s'han notificat **2.029 CE** en l'àmbit residencial (aquesta informació és provisional ja que s'actualitza la setmana següent).

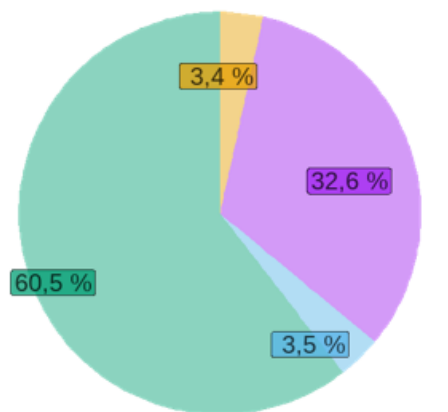
3.5. Àmbits dels CE / CE vulnerables dels casos vulnerables

- Nombre de CE de les residències de la SE 46-47: 2.029
- Total de CE amb les residències de la SE 46-47: 10.442
- Total de CE vulnerables amb les residències de la SE 46-47: 4.387

Dels CE vulnerables, amb l'actualització de les residències (n= 4.387), el 47,6% són d'àmbit domiciliari, un 46,3% pertanyen a les residències, un 2,5% pertanyen a l'àmbit social i un 3,7% són d'altres àmbits.

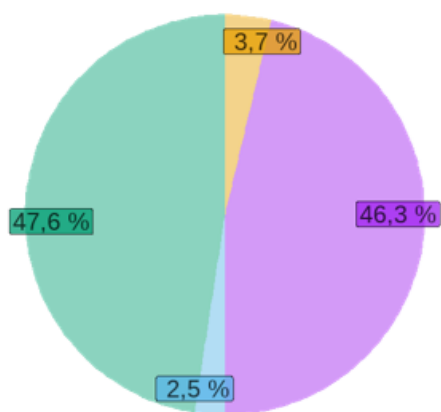
Figura 16. Distribució dels àmbits dels CE vulnerables. Setmanes epidemiològiques 44-45 i 46-47 (actualitzades les residències).

Àmbits dels CEv SE 45-44



■ Domiciliari ■ Social ■ Residència ■ Altres

Àmbits dels CEv SE 47-46



■ Domiciliari ■ Social ■ Residència ■ Altres

Resum dels indicadors dels CE de les darreres setmanes

Es detecta una estabilització dels casos notificats en les darreres dues setmanes, així com dels casos vulnerables. Pel que fa als CE totals i els CEv s'observa un augment en la SE 46, però una disminució a la SE 47. El nombre de CE de residències augmenta de manera important la SE 46 (taula 18).

Nota: En aquesta taula evolutiva i a diferència de l'informe, tots els indicadors tenen incorporats els CE de les residències, per tant, augmenta el nombre de CE, CEv, mitjana i percentatge de CE vulnerables respecte al cos de l'informe.

Taula 18. Taula evolutiva d'indicadors de les setmanes 42-47. Catalunya, 2022.

	Setmana epidemiològica					
	42	43	44	45	46	47
Nre. de casos	3.492	3.666	3.858	4.754	5.750	5.457
Nre. de casos vulnerables confirmats	2.431	2.515	2.532	2.923	3.348	3.211
% de casos vulnerables amb CE informats	88,9	88,5	87,1	87	86,3	82,7
Nre. de CE*	4.618	5.047	4.635	5.332	5.438	5.004
Nre. de CE vulnerables*	1.370	1.776	1.485	1.967	2.499	1.888
Nre. de CE de residències	374	588	396	728	1.137	892
% de CE vulnerables*	29,7	35,2	32	36,9	46	37,7
Mitjana de CE per cas vulnerable*	1,5	1,6	1,6	1,6	1,7	1,6
% de CEv domiciliaris	67,2	59,4	65,1	57	48,5	46,3
% de CEv de residències	27,3	33,1	26,7	37	45,5	47,2

*Actualitzat amb els contactes de les residències

A la figura 17 s'observa l'evolució dels casos, els casos vulnerables, CE, i CE vulnerables des de l'inici de la vigilància epidemiològica de SARS-CoV-2 centrada en la població vulnerable la setmana epidemiològica 19 del 2022; també s'observa l'evolució de les darreres deu setmanes.

Figura 17. Evolució dels casos totals, casos vulnerables, CE totals, CEv de les darreres setmanes. Catalunya, 2022.

