

Informe epidemiològic del coronavirus SARS-CoV-2. Núm. 123

**Setmanes 42 i 43 (del 17 al 30
d'octubre de 2022)**

16/11/2022

Subdirecció General de Vigilància i Resposta a Emergències de Salut Pública

Xarxa de Vigilància Epidemiològica de Catalunya

Autors:

Luca Basile, Pilar Ciruela, Víctor Cristino, Ariadna Ferrer, Pablo Gea Torres, Mercè Herrero, Conchita Izquierdo, Agathe Leon, Ana Martínez, Èrica Martínez, Sergio Medina, Glòria Patsi, Jacobo Mendioroz.

Xarxa de Vigilància Epidemiològica de Catalunya (XVEC)

Serveis de Vigilància i Resposta a Emergències de Salut Pública al Barcelonès Nord i Maresme, a Barcelona Sud, al Vallès Occidental i Vallès Oriental, a la Catalunya Central, a Girona, a Lleida i Alt Pirineu i Aran i al Camp de Tarragona i a les Terres de l'Ebre, Servei d'Epidemiologia de l'Agència de Salut Pública de Barcelona, Subdirecció General de Vigilància i Resposta a Emergències de Salut Pública i Servei d'Urgències de Vigilància Epidemiològica de Catalunya.

Agraïments: als professionals de la xarxa assistencial de Catalunya i sistema de notificació microbiològica de Catalunya.

Alguns drets reservats

© novembre de 22, Generalitat de Catalunya. Departament de Salut.



Els continguts d'aquesta obra estan subjectes a una llicència de Reconeixement-NoComercial-SenseObresDerivades 4.0 Internacional.

La llicència es pot consultar a la pàgina web de Creative Commons.

Edita:

Agència de Salut Pública de Catalunya. Departament de Salut.

Edició:

Barcelona, 16 novembre de 2022

Assessorament lingüístic:

Servei de Planificació Lingüística del Departament de Salut

Sumari

Nous indicadors en població vulnerable	4
Resum dels indicadors de casos, brots i contactes estrets de SARS-CoV-2. Setmanes epidemiològiques 42 i 43.....	5
1 Indicadors de casos.....	6
1.1 Nombre de casos positius	6
1.2 Incidència acumulada en set dies en persones de 60 anys o més.....	6
1.3 Defuncions validades pels serveis de vigilància epidemiològica	7
1.4 Hospitalitzacions per SARS-CoV-2	8
1.5 Estat vacunal	9
1.6 Reinfecions	11
1.7 Indicadors de procés	11
2 Indicadors de brots	13
2.1 Brots notificats la setmana 43 (tots els àmbits). Distribució territorial.....	13
2.2 Brots notificats la setmana 43 (tots els àmbits). Distribució segons l'àmbit genèric.....	14
2.3 Brots actius. Distribució territorial.....	15
2.4 Brots actius. Distribució per àmbit genèric	16
2.5 Evolució setmanal dels brots notificats segons la data de notificació.....	17
2.6 Evolució setmanal dels brots notificats en àmbits vulnerables específics	19
Institucions no sanitàries	19
Centres sanitaris.....	20
2.7 Evolució setmanal en la distribució dels brots notificats	22
3. Indicadors de contactes estrets.....	23
3.1. Incidència de casos, casos vulnerables, contactes estrets (CE) i contactes estrets vulnerables (CEv) diaris.....	24
3.2. Mitjana de CE per cas vulnerable informat	25
3.3. Percentatge de casos vulnerables als quals s'identifiquen CE.....	26
3.4. Percentatge de CE vulnerables	27
3.5. Àmbits dels CE / CE vulnerables dels casos vulnerables.....	28

Nous indicadors en població vulnerable

Des de la setmana 18, l'informe epidemiològic del coronavirus SARS-CoV-2 inclou principalment indicadors referents a persones vulnerables i s'han reduït alguns dels indicadors globals. L'estratègia de la COVID-19 a Catalunya, actualitzada el 28 de març del 2022, es basa en una vigilància sentinella i reforçada en persones i entorns vulnerables.

[Procediment d'actuació enfront de casos d'infecció pel coronavirus SARS-CoV-2](#)

Segons el nou protocol, es consideren persones vulnerables aquelles persones:

- De 60 anys o més.
- Immunosuprimides.
- Embarassades o en període de puerperi.
- Residents en residència o centre sociosanitari, hospitalitzades per COVID-19 o altres persones institucionalitzades.
- Que han viatjat a un país amb una variant de SARS-CoV-2 de preocupació o d'interès.
- Personal treballador d'àmbit vulnerable.
- Altres criteris considerats des dels serveis de vigilància epidemiològica.

Aquest informe es revisa setmanalment i es modifica a mesura que els sistemes informàtics milloren en relació amb les variables de la població vulnerable de la qual es fa seguiment des del 28/3/2022 amb el canvi de protocol. Alguns dels indicadors presentats que són objecte de millora s'aniran corregint en properes setmanes.

Tot i que aquest informe s'actualitza setmanalment i es fa referència a la "**setmana epidemiològica de dilluns a diumenge**", s'esmenten algunes altres setmanes epidemiològiques.

- Setmana epidemiològica 43 (del 24 al 30 d'octubre)
- Setmana epidemiològica 42 (del 17 al 23 d'octubre)
- Setmana epidemiològica 41 (del 10 al 16 d'octubre)
- Setmana epidemiològica 40 (del 3 al 9 d'octubre)
- Setmana epidemiològica 39 (del 26 de setembre al 2 d'octubre)
- Setmana epidemiològica 38 (del 19 al 25 de setembre)
- Setmana epidemiològica 37 (del 12 al 18 de setembre)

Resum dels indicadors de casos, brots i contactes estrets de SARS-CoV-2. Setmanes epidemiològiques 42 i 43

1. Indicadors de casos	
1.1.1 Nombre de casos totals (variació respecte de la setmana anterior)	3.376 (-0,92%)
1.1.2 Nombre de casos >=60 anys (variació respecte de la setmana anterior)	1.960 (-2,4%)
1.2. Incidència acumulada setmanal per 100.000 h. en >60 anys (raó respecte de la setmana anterior)	83 (1,01)
1.3. Nombre de defuncions setmanals (variació respecte de la setmana anterior)	2 (-7)
1.4. Taxa setmanal d'ingressos hospitalaris per 100.000 h. per SARS-CoV-2 (UCI)	36,96 (2,74)
1.5. Taxa d'incidència en >=60 anys amb la pauta de vacunació completa + record	109,1
1.5.1 Mitjana de temps de protecció vacunal (setmanes) en >=60 anys	29,86
1.6. Nombre setmanal de reinfeccions en >=60 anys (percentatge sobre el total)	380 (19,4%)
1.7 Indicadors de procés:	
1.7.1. Temps de testatge en dies PCR (TAR)	2,55 (1,99)
1.7.2. Temps d'investigació del cas en hores	29,53
2. Indicadors de brots	
2.1. Brots notificats la setm. 43 tots els àmbits (variació SE 42= 46)	45 (-1; -2,2%)
2.2. Distribució dels brots setm. 43 per àmbit genèric: instit. no sanit., c. sanit. – fam.	46,7%; 31,1%; 13,3%
2.3. Brots actius (variació SE 42: 71)	63 (-8; -11,3%)
2.4. Brots actius. Distribució per àmbit genèric: instit. no sanit. – c. sanit. – fam.	61,9%; 30,2%; 4,8%
2.5 Evolució setmanal del total de brots (setm. 40-43): 40-45	+5 (+12,5%)
2.6 Evolució setmanal dels brots en àmbits vulnerables (setm. 40-43): 36-35	-1 (-2,8%)
2.7 Evolució setmanal dels brots en centres sanitaris (setm. 40-43): 5-14	+9 (+180,0%)
2.8 Evolució en institucions no sanitàries (setm. 40-43): residències geriàtriques	26-18 (-8; -30,8%)
2.9 Evolució en centres sanitaris (setm. 40-43): hospital d'aguts	1-8 (+7; +700%)
3. Indicadors de contactes estrets	
3.1. Incidència de casos, casos vulnerables, contactes estrets (CE) i CE vulnerables	6.783, 4.661, 8.037, 2.017
3.2. Mitjana de CE per cas vulnerable (variació respecte de la setmana anterior)	1,3 (-0,1)
3.3. Percentatge de casos vulnerables nous als quals s'identifiquen CE (variació respecte de la setmana anterior)	87,3 (-3,1)
3.4. Percentatge de CE vulnerables respecte de CE totals	25,1 (-1,9)
Nombre de CE majors de 60 anys respecte als CE vulnerables	1.883
Nombre de CE immunodeprimits respecte als CE vulnerables	118
Nombre de CE d'embarassades respecte als CE vulnerables	16
3.5. Àmbits dels CE i àmbits dels CE vulnerables (dels casos vulnerables)	-

1 Indicadors de casos

Nombre de casos positius

Durant la setmana 43 s'han diagnosticat 3.376 casos positius per SARS-CoV-2, xifra que suposa una tendència estable respecte de la setmana passada (-0,92%). D'aquests, 1.960 eren majors de 60 anys (58,06%) i representen un 2,4% menys que la setmana passada.

El grup d'edat amb més casos correspon al de 70-79 anys (37,0%) sobre el total de casos de majors de 60 anys. L'augment més notable ha estat en el grup de 60-70 anys amb un creixement del 10,2% (taula 1).

Taula 1. Nombre de casos vulnerables positius i variació setmanal, per grups vulnerables. Catalunya, 2022.

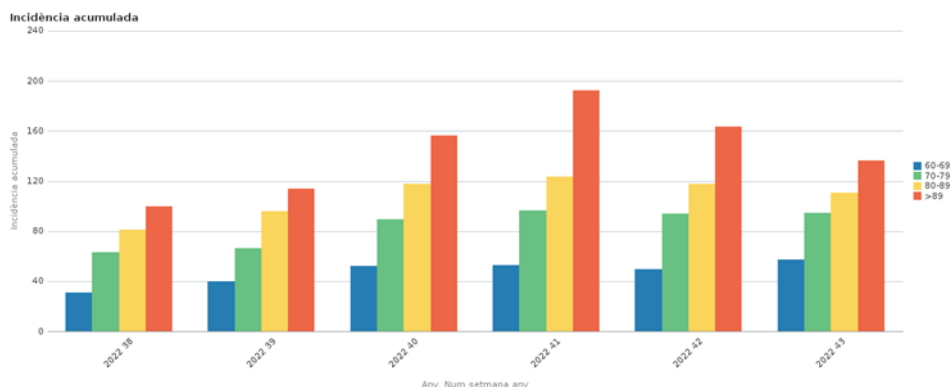
Grups d'edat	SE 42		SE 43		SE 42-43
	Nre.	%	Nre.	%	Δ%
60-69	543	27,1	605	30,9	10,2
70-79	706	35,2	725	37,0	2,6
80-89	538	26,8	449	22,9	-19,8
>89	220	11,0	181	9,2	-21,5
Total >=60 anys	2.007		1.960		-2,4

Incidència acumulada en set dies en persones de 60 anys o més

La taxa d'incidència en set dies en persones de 60 anys o més és de 83 casos per 100.000 h. en la setmana 43, en què la tendència es manté constant respecte de la setmana passada amb una raó de taxes d'1,01 (figura 1).

La taxa més alta es detecta en el grup de més de 89 anys (136 casos per 100.000 h.) i el grup d'edat en el qual creixen més els casos respecte de la setmana passada és en el de 60-69 anys amb una raó d'1,15.

Figura 1. Taxes d'incidència acumulada setmanals per grups d'edat en persones de 60 anys o més. Catalunya, 2022.



Defuncions validades pels serveis de vigilància epidemiològica

Durant la setmana 43 s'han notificat 2 defuncions relacionades amb el coronavirus SARS-CoV-2 i validades pels serveis de vigilància epidemiològica (SVE), 7 defuncions més que la setmana anterior (taula 2), amb una taxa d'incidència global de 0,0 defuncions per 100.000 h.

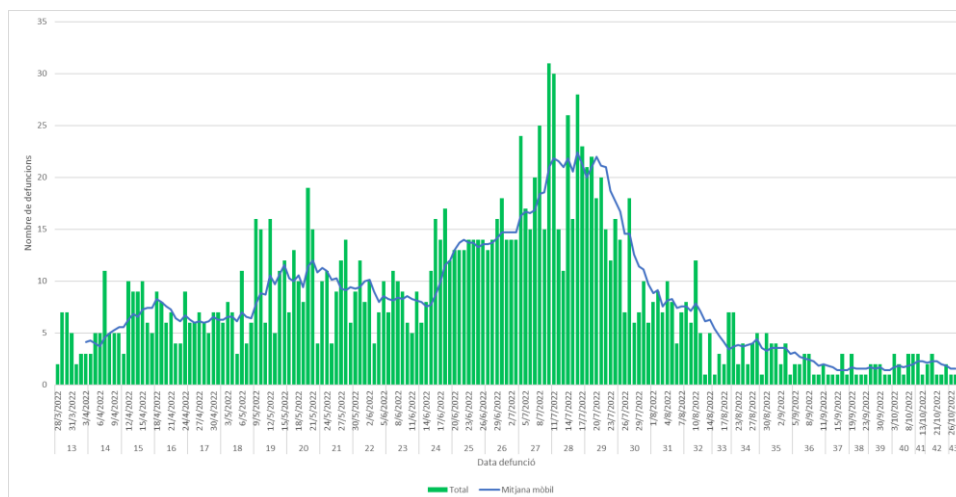
La taxa d'incidència més alta es detecta en el grup de 70-79 anys (0,2 defuncions per 100.000 h.). Es detecta una tendència creixent entre les setmanes 24 i 28 i una tendència decreixent a partir de la setmana 29 (figura 2).

S'ha de tenir en compte que les dades de la darrera setmana poden estar infraestimades a causa del retard en la validació de les defuncions per part dels SVE.

Taula 2. Evolució del nombre i la taxa d'incidència (per 100.000 h.) de defuncions setmanals validades pels serveis de vigilància epidemiològica per setmana de defunció i grups d'edat. Catalunya, 2022.

	SE 40		SE 41		SE 42		SE 43		Δ SE 42-43
	Nre.	Taxa	Nre.	Taxa	Nre.	Taxa	Nre.	Taxa	
0-49	0	0,0	0,0	2	0	0,0	0	0,0	-2
50-59	1	0,1	0,0	1	0	0,0	0	0,0	-1
60-69	1	0,1	0,0	0	1	0,1	1	0,1	1
70-79	3	0,5	0,0	1	1	0,2	1	0,2	0
80-89	4	1,1	0,6	3	0	0,0	0	0,0	-3
>89	3	3,1	1,0	2	0	0,0	0	0,0	-2
Total	12	0,2	4	0,1	9	0,1	2	0,0	-7

Figura 2. Evolució del nombre de defuncions diàries per SARS-CoV-2 validades epidemiològicament per la data de defunció amb una mitjana mòbil de set dies. Dades des del 28/3/22. Catalunya, 2022.



Hospitalitzacions per SARS-CoV-2

Durant la setmana 43 s'han registrat 729 nous ingressos hospitalaris convencionals per SARS-CoV-2, 39 casos menys que la setmana passada (768) i 54 ingressos a l'UCI per SARS-CoV-2, 18 casos més que la setmana passada (36) (taula 3).

Les taxes d'incidència d'hospitalitzacions i UCI aquesta setmana són de 36,96 i 2,74 casos per 100.000 h., respectivament.

El grup d'edat que presenta la taxa més alta d'ingressos hospitalaris és el de més de 89 anys (68,75 casos per 100.000 h.) i el que presenta la taxa més alta d'ingressos a l'UCI és el de 80-89 anys (3,09 casos per 100.000 h.). La tendència és decreixent durant els darrers 2 mesos tot i que sembla que estem en una tendència constant (figura 3).

Taula 3. Evolució del nombre d'ingressos hospitalaris i a l'UCI setmanals per setmana d'ingrés i grups d'edat. Catalunya, 2022.

	SE 42				SE 43				Δ SE 42 - 43
	Nre. hosp.	Taxa hosp.	Nre. UCI	Taxa UCI	Nre. hosp.	Taxa hosp.	Nre. UCI	Taxa UCI	
<60	242	4,16	10	0,17	254	4,37	14	0,24	12
60-69	80	9,15	7	0,80	103	11,78	10	1,14	23
70-79	180	27,72	10	1,54	150	23,10	19	2,93	-30
80-89	182	51,18	8	2,25	155	43,59	11	3,09	-27
>89	84	86,20	1	1,03	67	68,75	0	0	-17
Total	768	38,94	36	1,83	729	36,96	54	2,74	-39

Font: CatSalut SAP BussinesObject

Figura 3. Evolució del nombre d'ingressos setmanals per SARS-CoV-2 validats epidemiològicament. Catalunya, 2022.



Estat vacunal

Durant la setmana 43, la taxa d'incidència en persones majors de 60 anys amb pauta de vacunació completa més record és de 109,1 casos per 100.000 h., superior a la de persones amb pauta completa sense dosi de record (54,2) i a la de no vacunades (100,3) i inferior a la de persones parcialment vacunades (194,5) (taula 4).

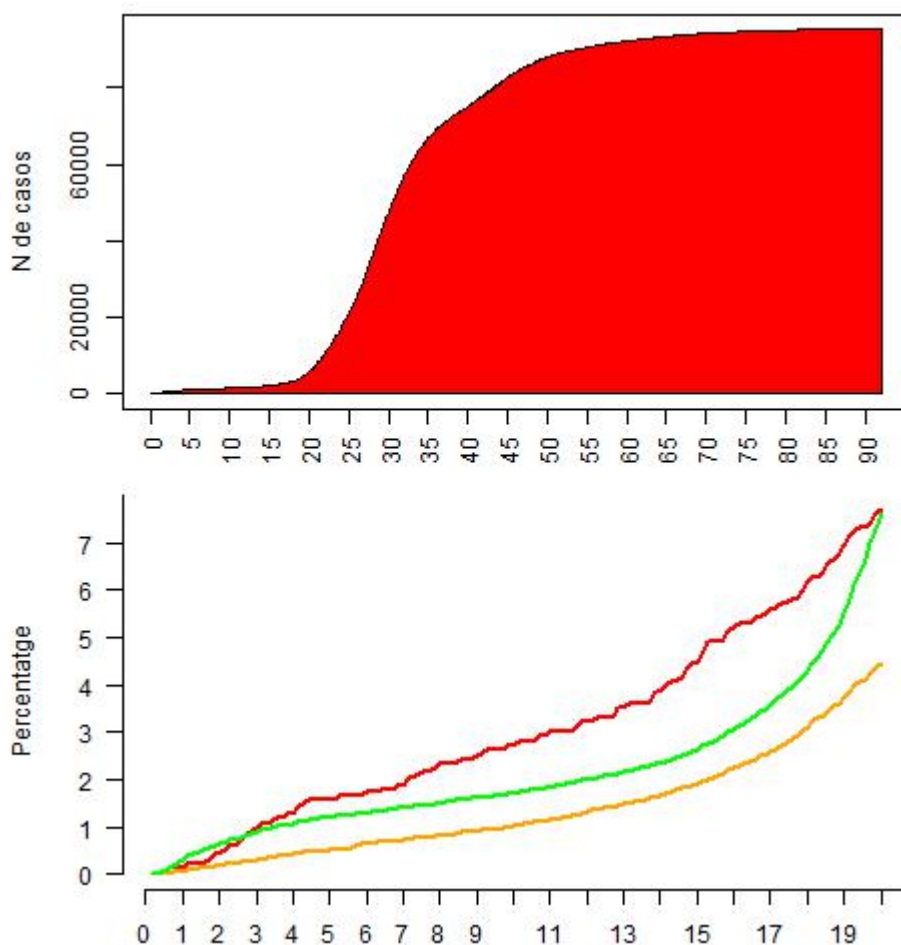
Analitzant el retard entre la darrera dosi de vacuna administrada i la data de diagnòstic, es desprèn que la vacuna genera una immunització que comença a baixar a partir de la setmana 15 i desapareix entre les setmanes 20 i 30, i aquesta setmana és 29,86 la mitjana de setmanes de protecció vacunal (figura 4A).

Des de la setmana 15 fins ara la darrera dosi els parcialment vacunats tenen una protecció del 95,4%, els vacunats amb pauta completa sense record del 98,06% i amb pauta completa amb record del 97,3% (figura 4B).

Taula 4. Proporció de pacients positius setmanals no vacunats, parcialment vacunats, amb pauta de vacunació completa sense dosi de record i amb record, sobre el total de casos diagnosticats setmanalment, per criteri de vulnerabilitat. Catalunya, 2022.

	PVC + record		PVC		Parcialment vacunats		No vacunats	
	Nre.	Taxa	Nre.	Taxa	Nre.	Taxa	Nre.	Taxa
Total >=60 anys	1.684	109,1	147	54,2	48	194,5	81	100,3

Figura 4. Diferència temporal entre la darrera vacuna i la data de diagnòstic (expressada en setmanes) per persones majors de 60 anys diagnosticades des del 28 de març de 2022 (A) i desagregades per estat vacunal (B). Catalunya, 2022.



Reinfeccions

Durant la setmana 43 s'han detectat 380 casos de reinfecció, cosa que representa el 19,4% dels casos diagnosticats aquesta setmana.

El grup d'edat que presenta la proporció més alta de reinfeccions és el grup de més de 89 anys amb un 28,7% i el que menys el de 80-89 anys (15,6%) (taula 5).

Taula 5. Evolució del nombre de reinfeccions desagregades per vulnerabilitat. Catalunya, 2022.

Grups d'edat	SE 42		SE 43		Total SE 17-43	
	Nre.	%	Nre.	%	Nre.	%
60-69	116	21,4	129	21,3	4.368	10,9
70-79	102	14,4	129	17,8	3.637	7,9
80-89	124	23,0	70	15,6	4.032	12,1
>89	65	29,5	52	28,7	2.793	21,6
Total >=60 anys	407	20,3	380	19,4	21.501	13,9

Indicadors de procés

Dels casos vulnerables diagnosticats la setmana 43, el temps de testatge (mitjana de dies entre l'inici de símptomes i el diagnòstic) és de 2,55 dies amb PCR (-0,27 respecte de la setmana anterior) i 1,99 dies amb TAR (-0,18 respecte de la setmana anterior) (taula 6, figura 4).

El temps d'investigació (mitjana d'hores entre la data de notificació del cas i la data d'enquesta al pacient) és de 29,53 hores (-2,55 hores respecte de la setmana anterior) (taula 6, figura 5).

Taula 6. Evolució del temps de testatge (dies) i temps d'investigació (hores). Catalunya, 2022.

	Temps de testatge		Temps d'investigació
	PCR	TAR	
SE 41	2,71	2,16	27,76
SE 42	2,82	2,17	32,08
SE 43	2,55	1,99	29,53

Figura 5. Temps de testatge del cas. Expressat en dies entre la data d'inici de símptomes i la data de diagnòstic amb PCR o TAR pel total de persones vulnerables diagnosticades des del 30 de maig de 2022. Catalunya, 2022.

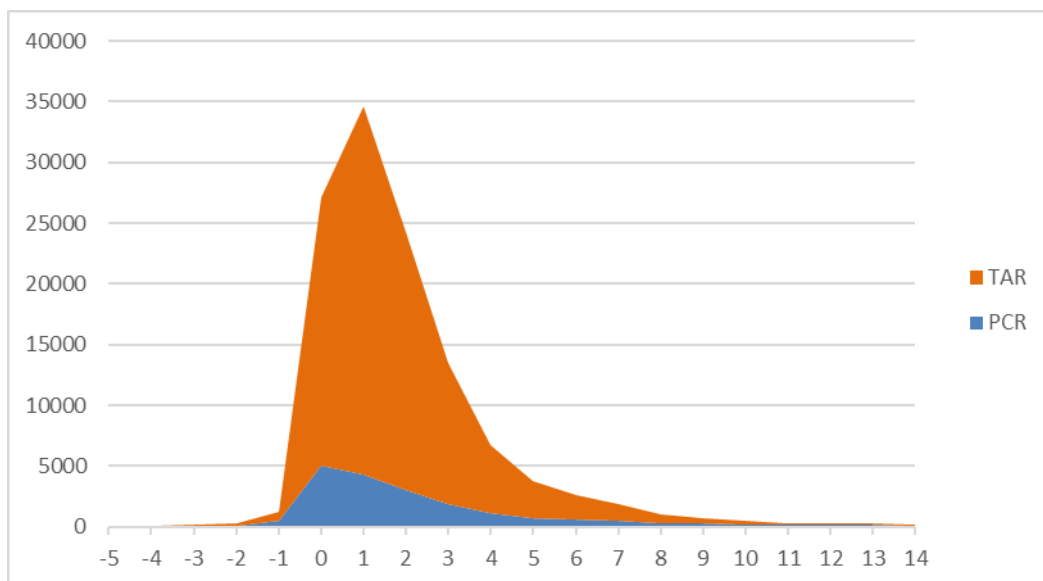
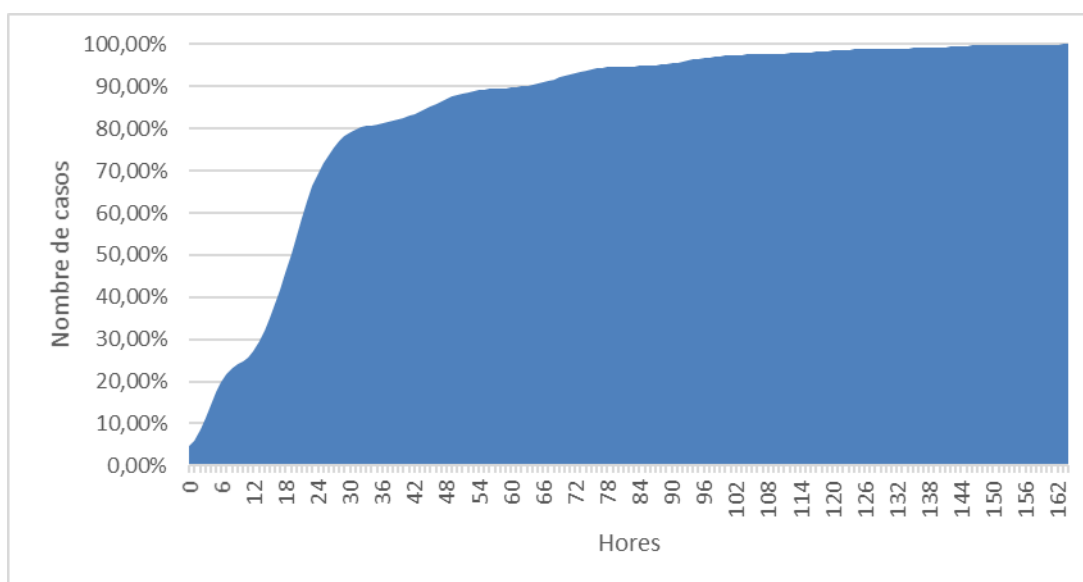


Figura 6. Temps d'investigació del cas, expressat en hores, entre la data de notificació del cas i la data de realització de l'enquesta, pel total acumulat de persones vulnerables diagnosticades des del 30 de maig de 2022. Catalunya, 2022.



2 Indicadors de brots

Brots notificats la setmana 43 (tots els àmbits). Distribució territorial

Durant la setmana 43 s'han notificat 45 brots a la XVEC que han ocasionat **336** persones afectades, 9 de les quals estaven hospitalitzades, bé perquè havien requerit ingrés hospitalari degut a la COVID-19, o bé perquè ja estaven hospitalitzades per altres patologies. No se n'ha notificat cap defunció. En el context d'aquests brots, **606** contactes estan o han estat en seguiment. Els serveis de vigilància que han notificat més brots han estat el de Catalunya Central i Tarragona (17,78% cadascú) (taula 7).

Taula 7. Brots notificats. Distribució territorial: persones afectades, hospitalitzades, defuncions i contactes en seguiment. Setmana epidemiològica 43. Catalunya, 2022.

SVE	Nre. de brots	Nre. d'afectats	Nre. d'hospitalitzats	Nre. de defuncions	Nre. de contactes
SVE Barcelona Sud	7	55	0	0	195
SVE Barcelona Nord-Maresme	3	48	0	0	56
SVE Catalunya Central	8	56	0	0	56
SVE Barcelona Ciutat	4	22	1	0	0
SVE Girona	5	59	0	0	171
SVE Lleida	3	9	0	0	41
SVE Tarragona	8	59	7	0	15
SVE Vallès Occ. i Or.	7	28	1	0	72
Total general	45	336	9	0	606

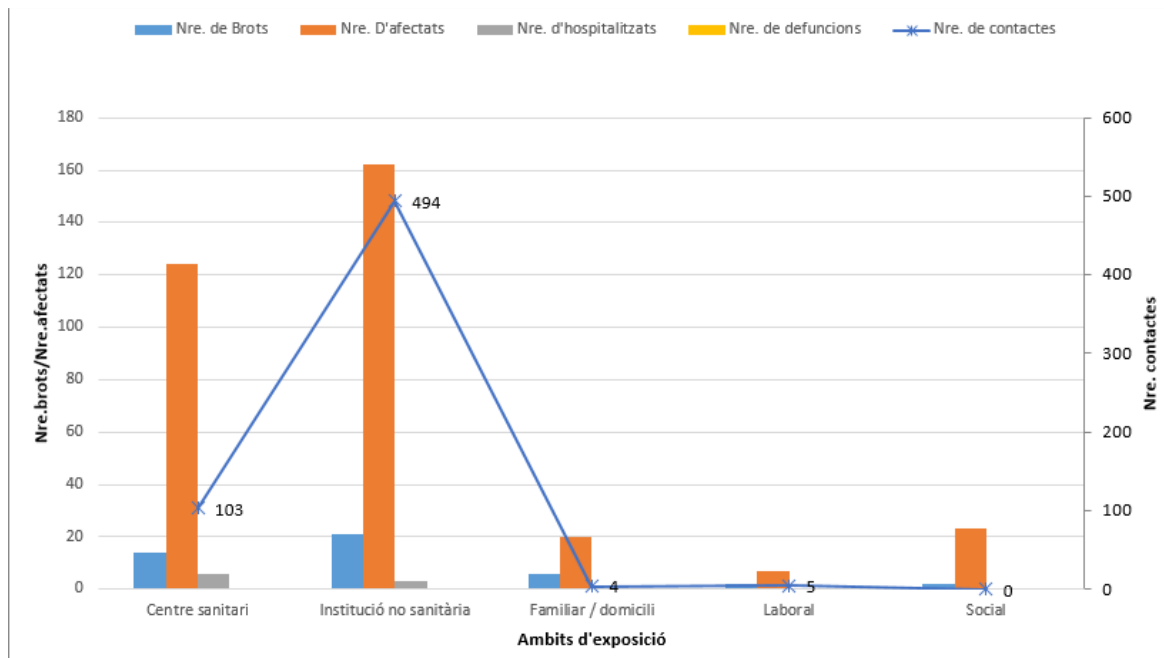
Brots notificats la setmana 43 (tots els àmbits). Distribució segons l'àmbit genèric

En l'àmbit de les institucions no sanitàries és on hi ha hagut una freqüència més elevada de brots (46,7%), seguit dels centres sanitaris (31,1%) i de l'àmbit familiar (13,3%). El nombre més elevat d'afectats s'ha produït en l'àmbit d'institucions no sanitàries (48,2%), seguit dels centres sanitaris (36,9%) i de l'àmbit social (6,8%). La mitjana global de casos per brot ha estat de 7,5 (DS: 6,8) (taula 8). Els contactes en seguiment s'han donat principalment en l'àmbit de les institucions no sanitàries (494 de 606) (figura 7).

Taula 8. Brots notificats. Distribució per àmbit genèric: percentatge de brots, persones afectades i mitjana de casos per brot. Setmana epidemiològica 43. Catalunya, 2022.

Àmbits	Nre. de brots	%	Nre. d'afectats	%	Mitjana	DS
Centre sanitari	14	31,1	124	36,9	8,9	7,0
Institució no sanitària	21	46,7	162	48,2	7,7	7,7
Familiar/domiciliari	6	13,3	20	6,0	3,3	0,5
Laboral	2	4,4	7	2,1	3,5	0,7
Social	2	4,4	23	6,8	11,5	3,5
Total general	45	100,0	336	100,0	7,5	6,8

Figura 7. Brots notificats. Distribució per àmbit genèric. Persones afectades, hospitalitzades, defuncions i contactes en seguiment. Setmana epidemiològica 43. Catalunya, 2022.



Brots actius. Distribució territorial

En el moment actual es mantenen encara actius a Catalunya 63 brots, que han afectat 553 persones, 19 de les quals estaven hospitalitzades, bé perquè havien requerit ingrés hospitalari degut a la COVID-19, o bé perquè ja estaven hospitalitzades per altres patologies, i 1 ha mort. En el context d'aquests brots 1.026 contactes han estat en seguiment o encara ho estan. Els serveis de vigilància amb major nombre de brots actius són Vallès Occ. - Or. (22,2%), seguit de Barcelona Sud (17,5%) i Barcelona Ciutat (15,9%). El major percentatge d'afectats ha estat Barcelona Sud (20,3%) (taula 9).

Taula 9. Distribució territorial dels brots actius: persones afectades, hospitalitzades, defuncions i contactes en seguiment. Catalunya, 2022.

SVE	Nre. de brots	Nre. d'afectats	Nre. d'hospitalitzats	Nre. de defuncions	Nre. de contactes
SVE Barcelona Sud	11	112	1	1	267
SVE Barcelonès Nord - Maresme	6	68	0	0	138
SVE Catalunya Central	8	103	4	0	107
SVE Barcelona Ciutat	10	67	2	0	86
SVE Girona	6	62	0	0	175
SVE Lleida	2	8	0	0	41
SVE Tarragona	6	55	7	0	32
SVE Vallès Occ. - Or.	14	78	5	0	180
Total general	63	553	19	1	1.026

Brots actius. Distribució per àmbit genèric

L'àmbit de les institucions no sanitàries és on hi ha una freqüència molt més elevada de brots actius (61,9%), seguit dels centres sanitaris (30,2%) i de l'àmbit familiar (4,8%). El nombre més elevat d'afectats també s'ha produït amb diferència en l'àmbit de les institucions no sanitàries (70,2%), seguit de l'àmbit dels centres sanitaris (26,9%). La mitjana de casos per brot ha estat de 8,8 (DS 8,1) i la més elevada es produeix en l'àmbit de les institucions no sanitàries (9,9; DS: 9,1) (taula 10). En aquests brots actius, hi ha hagut 1 defunció en una residència geriàtrica.

Taula 10. Distribució dels brots actius per àmbit genèric: percentatge de brots, persones afectades i mitjana de casos per brot. Catalunya, 2022.

Àmbits	Nre. de brots	%	Nre. d'afectats	%	Mitjana	DS
Centre sanitari	19	30,2	149	26,9	7,8	6,2
Familiar/domiciliari	3	4,8	10	1,8	3,3	0,6
Institució no sanitària	39	61,9	388	70,2	9,9	9,1
Laboral	2	3,2	6	1,1	3,0	-
Total general	63	100,0	553	100,0	8,8	8,1

Evolució setmanal dels brots notificats segons la data de notificació

En la darrera setmana hi ha hagut una lleugera davallada en els brots notificats del **-2,2%** respecte a la setmana prèvia, encara que hi ha un augment del **+12,5%** comparant amb la setmana 40 (taula 11). S'ha de tenir en compte que hi ha un retard en la notificació.

En els àmbits **vulnerables**, s'observa un augment del **+12,9%**, la darrera setmana respecte a la setmana anterior, encara que hi ha una disminució del **-2,8%** respecte a la setmana 40. També s'ha de tenir en compte el retard en la notificació esmentat (taula 12).

En els brots ocorreguts als **centres sanitaris**, aquesta setmana s'han notificat 14 brots mentre que la setmana prèvia es van notificar 7 en aquest àmbit (**+100,0%**). En analitzar el canvi respecte a la setmana 40, en què es van notificar 5 brots, l'increment és de **+180,0%** (taula 13).

Taula 11. Evolució del **total de brots** notificats segons la setmana de notificació. S'hi descriuen el nombre de brots, afectats, hospitalitzats, defuncions i contactes. Catalunya, 2022.

	Setmana de notificació				Variació (%)			
	40	41	42	43	40-41	41-42	42-43	40-43
Tots els àmbits								
Nre. de brots	40	39	46	45	-2,5	17,9	-2,2	12,5
Nre. d'afectats	353	417	240	336	18,1	-42,4	40,0	-4,8
Nre. d'hospitalitzats	15	11	4	9	-26,7	-63,6	125,0	-40,0
Nre. de defuncions	4	0	1	0	-	-	-100,0	-100,0
Nre. de contactes	594	477	456	606	-19,7	-4,4	32,9	2,0

Taula 12. Evolució dels brots notificats en **àmbits vulnerables** segons la setmana de notificació. S'hi descriuen el nombre de brots, afectats, hospitalitzats, defuncions i contactes. Catalunya, 2022.

Àmbits vulnerables	Setmana de notificació				Variació (%)			
	40	41	42	42	40-41	41-42	42-43	40-43
Nre. de brots	36	31	31	35	-13,9	0,0	12,9	-2,8
Nre. d'afectats	340	389	174	286	14,4	-55,3	64,4	-15,9
Nre. d'hospitalitzats	15	10	1	9	-33,3	-90,0	800,0	-40,0
Nre. de defuncions	4	0	1	0	-100,0	-	-100,0	-100,0
Nre. de contactes	590	475	428	597	-19,5	-9,9	39,5	1,2

Taula 13. Evolució dels brots notificats en **centres sanitaris** segons la setmana de notificació. S'hi descriuen el nombre de brots, afectats, hospitalitzats, defuncions i contactes. Catalunya, 2022.

Centres sanitaris	Setmana de notificació				Variació (%)			
	40	41	42	43	40-41	41-42	42-43	40-43
Nre. de brots	5	7	7	14	40,0	0,0	100,0	180,0
Nre. d'afectats	50	60	40	124	20,0	-33,3	210,0	148,0
Nre. d'hospitalitzats	1	4	0	6	300,0	-100,0	-	500,0
Nre. de defuncions	1	0	0	0	-100,0	-	-	-100,0
Nre. de contactes	80	17	65	103	-78,8	282,4	58,5	28,8

Evolució setmanal dels brots notificats en àmbits vulnerables específics

Institucions no sanitàries

A les figures 8 i 9 s'observa l'evolució en el nombre de brots i d'afectats notificats en els diferents àmbits específics inclosos en l'àmbit de les institucions no sanitàries. L'àmbit amb més nombre de brots i afectats al llarg de totes les setmanes estudiades és amb diferència el de les residències geriàtriques.

En la setmana 43 s'observa respecte a la setmana prèvia una estabilització en nombre de brots notificats a les **residències geriàtriques** (de 18 a 18; **0%**), però un increment en el nombre d'afectats (de 108 a 149; **+38%**).

Aquesta setmana, en relació amb la setmana 40 en l'àmbit de les residències geriàtriques s'observa una disminució en el nombre de brots (de 26 a 18, **-30,8%**) i també en el nombre d'afectats (de 268 a 149; **-44,4%**) (figura 8 i 9).

Figura 8. Evolució en el nombre de brots a les institucions no sanitàries segons la setmana de notificació

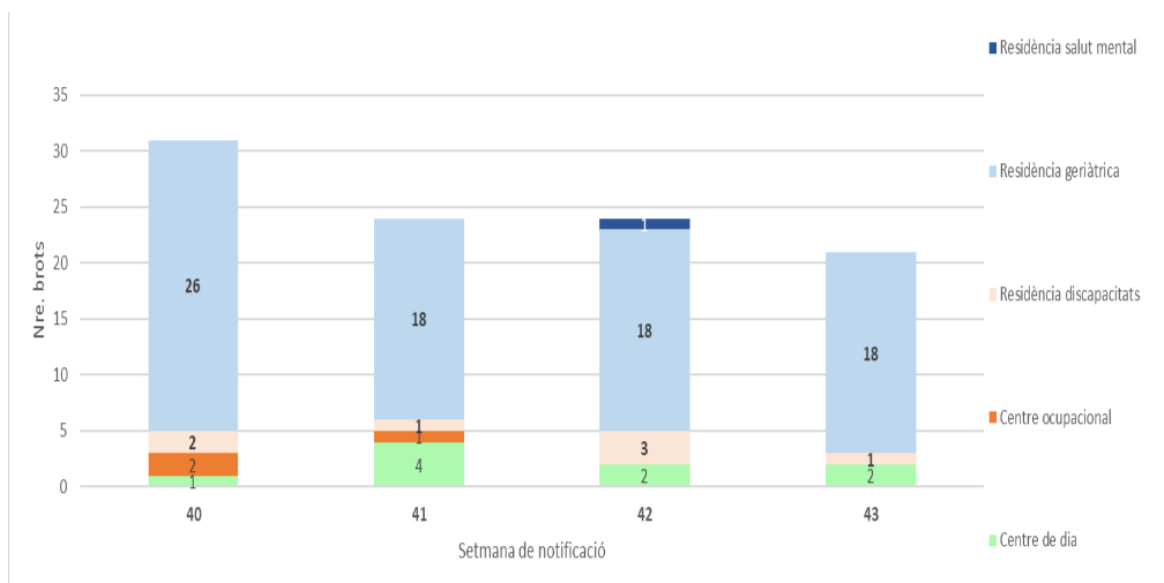
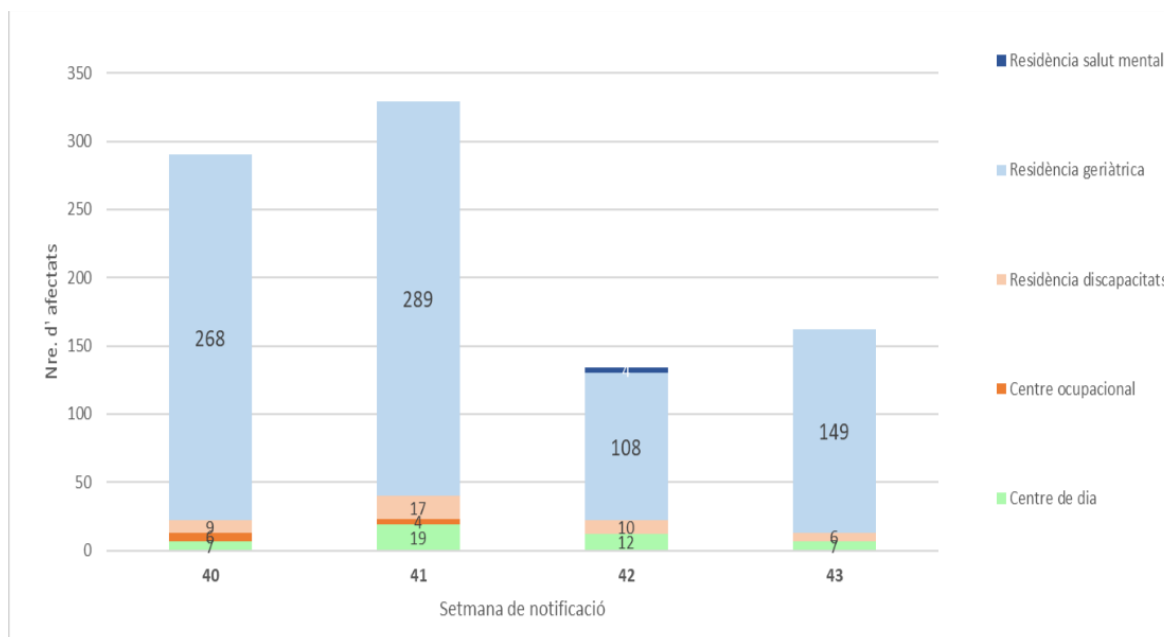


Figura 9. Evolució en el nombre d'afectats a les institucions no sanitàries segons la setmana de notificació



Centres sanitaris

A les figures 10 i 11 s'observa l'evolució en el nombre de brots i d'afectats notificats als diferents àmbits específics inclosos en l'àmbit dels centres sanitaris.

En la setmana 43 l'àmbit específic amb més nombre de brots ha estat l'àmbit de l'hospital d'aguts, amb 8 brots. S'observa un increment respecte a la setmana prèvia en el nombre de brots (de 6 a 8; +33%) i en el nombre d'afectats (de 35 a 39; +11,4%) (figures 10 i 11).

Aquesta setmana, en relació amb la setmana 40, l'àmbit d'hospital d'aguts experimenta un increment en el nombre de brots (d'1 a 8; +700%), i també en el nombre d'afectats (de 6 a 39; +550%).

Figura 10. Evolució del nombre de brots als centres sanitaris segons la setmana de notificació

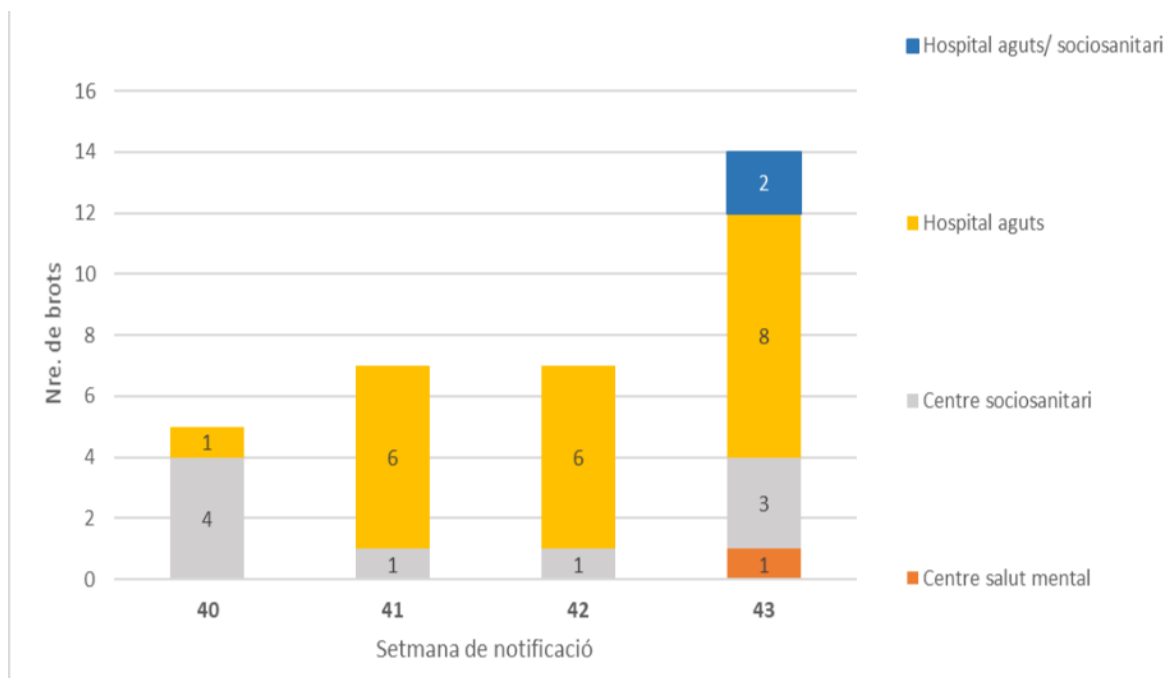
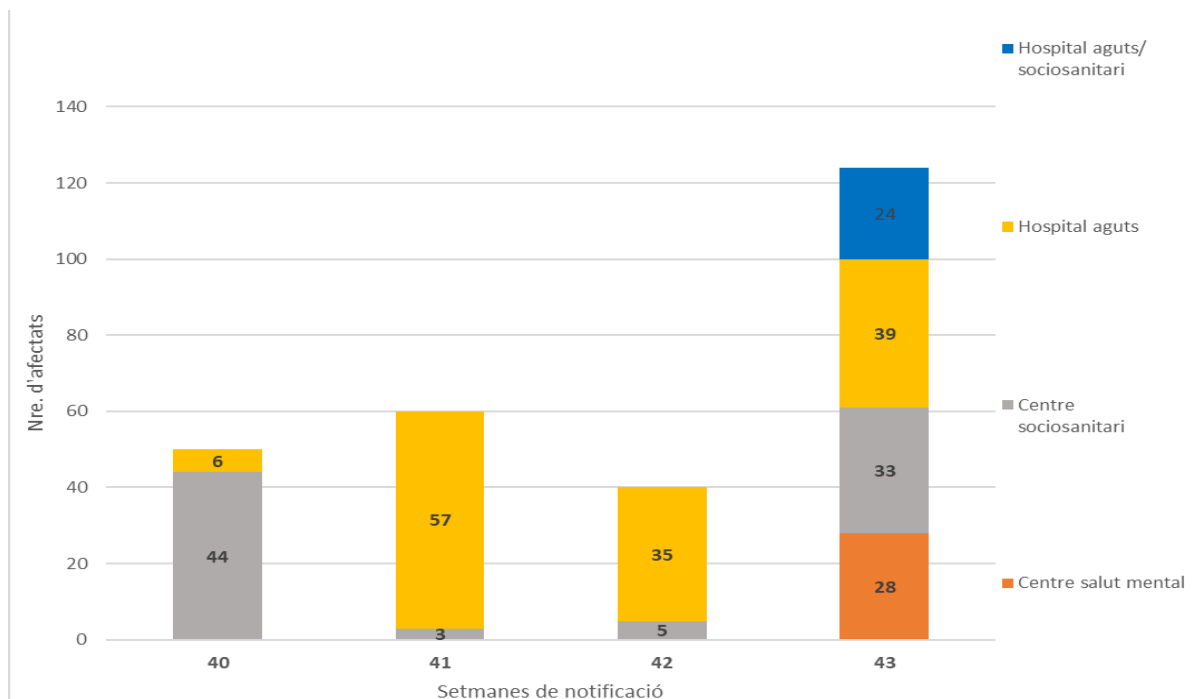


Figura 11. Evolució del nombre d'afectats als centres sanitaris segons la setmana de notificació



Evolució setmanal en la distribució dels brots notificats

A les figures 12 i 13 s'observa que hi ha quatre SVE que han incrementat el nombre de brots notificats respecte a la setmana prèvia (Barcelona Nord-Maresme, Barcelona Sud i Vallès Occ. - Or., i Lleida), mentre que a la resta de territoris hi ha una davallada o una estabilització. En els àmbits vulnerables, s'observa una evolució similar a la descrita prèviament en tots els territoris.

Figura 12. Evolució del **nombre total** de brots per **SVE** segons la setmana de notificació

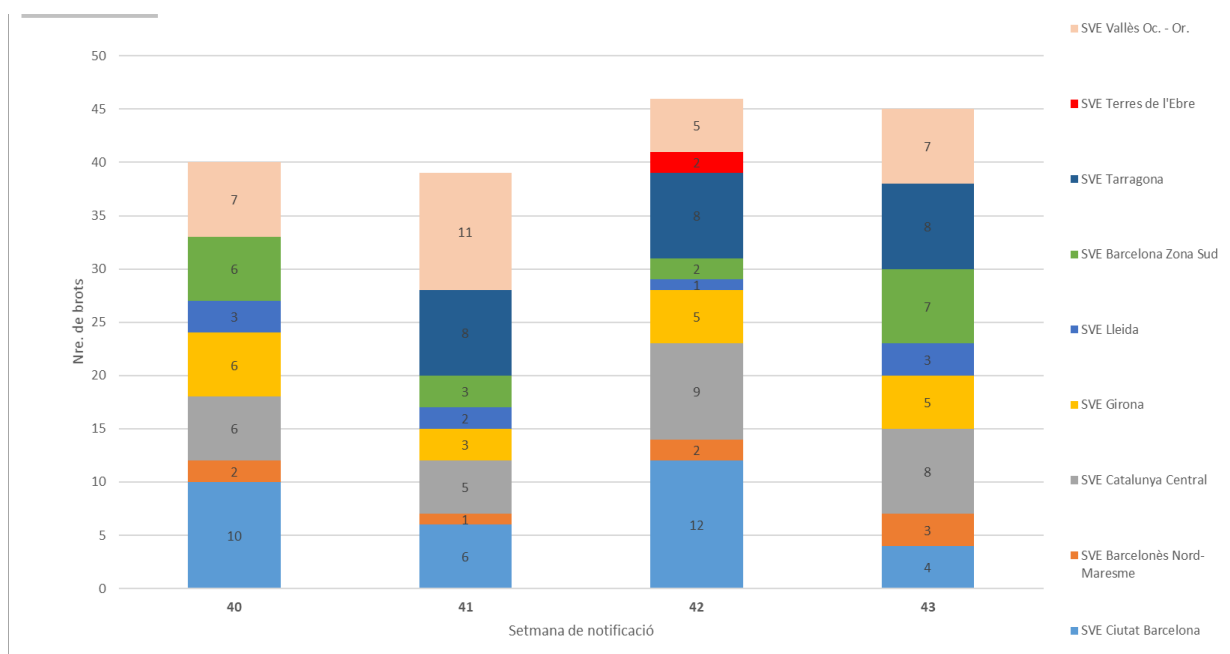
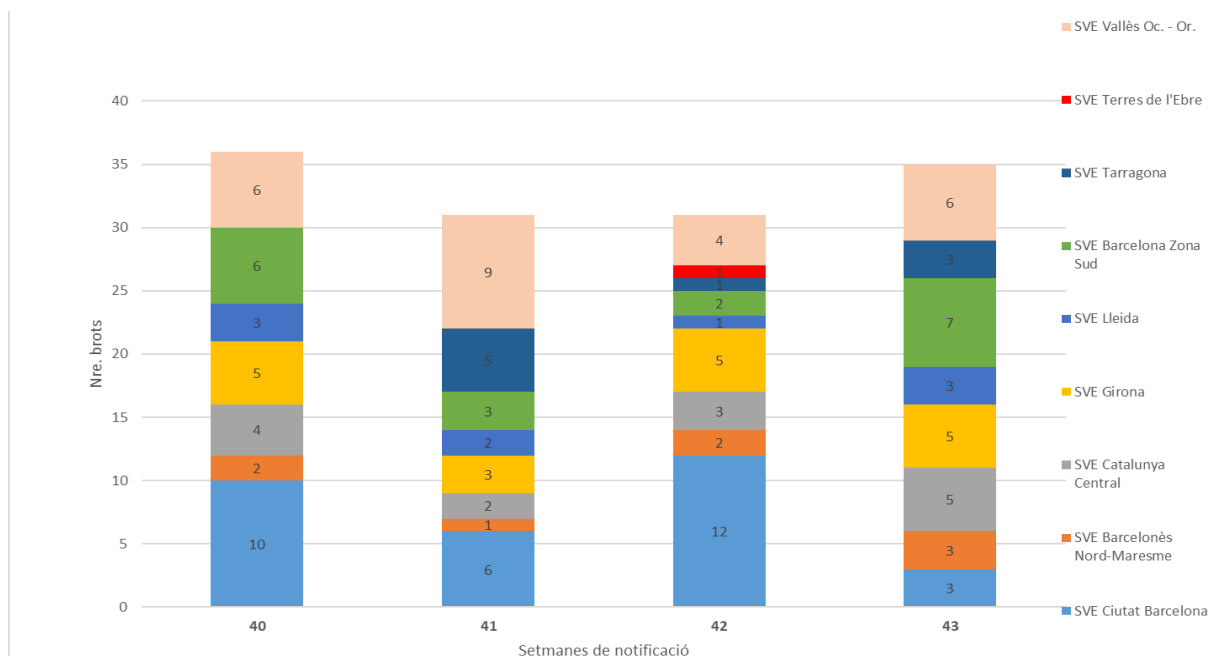


Figura 13. Evolució del nombre de brots en els àmbits vulnerables per SVE segons la setmana de notificació



3. Indicadors de contactes estrets

A partir de la SE 32 s'analitzen les dades de 14 dies seguits, per tant en aquest informe es comparen les dades de les setmanes epidemiològiques (SE) 42 i 43 amb les dades de les SE 40 i 41.

La setmana 18 es va modificar l'estratègia de control de la COVID-19, ja no es truquen als contactes estrets dels casos a excepció que els respectius epidemiòlegs dels SVE ho considerin necessari en alguns àmbits. Per tant, els indicadors de seguiment de contactes estrets i el de contactes que esdevenen cas no es defineixen en l'informe.

Val a dir que un dels àmbits més vulnerables és el sociosanitari amb un gran nombre de contactes estrets, però aquests CE no s'entren a l'aplicació informàtica TAGA-COVID-19, fet pel qual no es reflecteixen en tots els indicadors de l'informe.

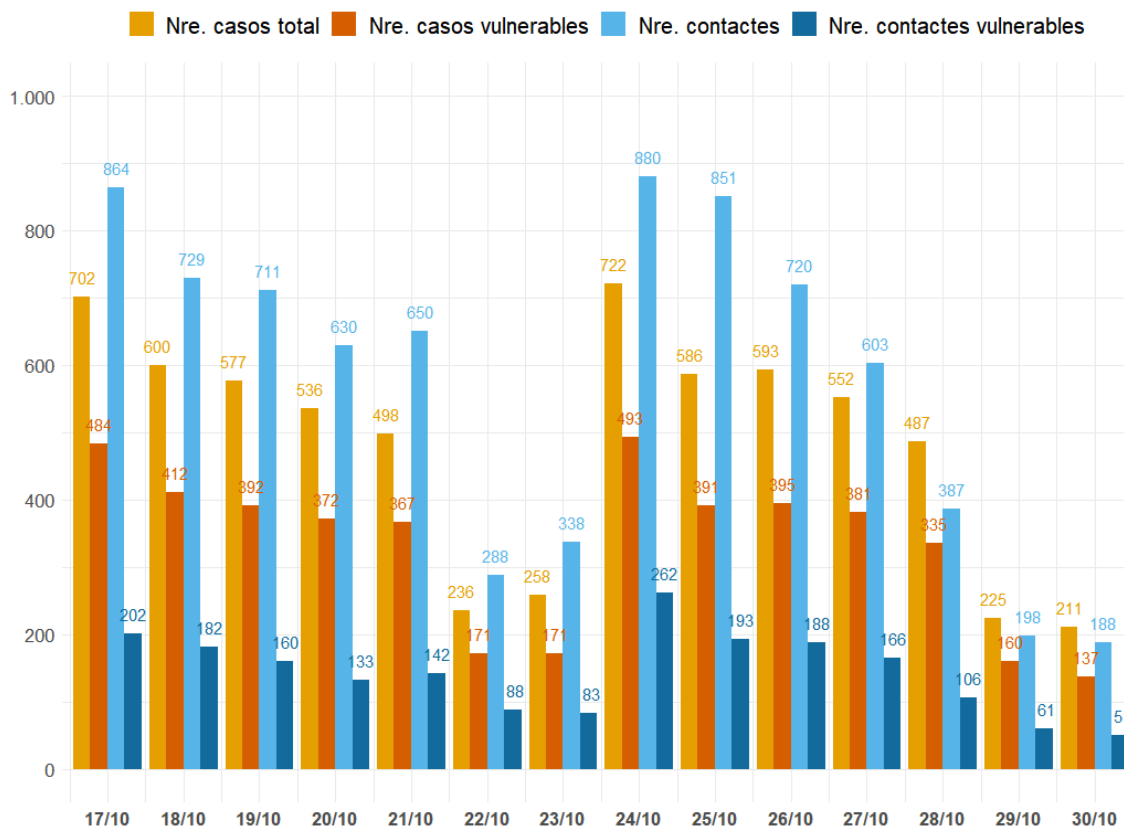
3.1. Incidència de casos, casos vulnerables, contactes estrets (CE) i contactes estrets vulnerables (CEv) diaris

A la taula 14 i figura 14 es pot observar que augmenten els CE totals (+2,9%), així com es produeix també un augment dels casos totals (+9,6%) i dels casos vulnerables (2,3%). En canvi en els CE vulnerables s'observa un descens (-4,1%) respecte de les setmanes anteriors.

Taula 14. Nombre de casos totals, casos vulnerables, CE totals i CEv i variació. Setmanes epidemiològiques 40-41 i 42-43. Catalunya, 2022.

	SE 40-41	SE 42-43	Variació
Casos totals	6.191	6.783	9,6%
Casos vulnerables	4.554	4.661	2,3%
CE totals	7.807	8.037	2,9%
CE vulnerables	2.104	2.017	-4,1%

Figura 14. Registre diari de casos totals, casos vulnerables, CE totals i CE vulnerables. Setmanes epidemiològiques 42-43. Catalunya, 2022.



3.2. Mitjana de CE per cas vulnerable informat

Resultat: 1,3

Un total de 4.069 casos vulnerables han informat els seus CE. La mitjana de CE per cas vulnerable se situa en 1,3 amb una disminució de 0,1 respecte de la setmana anterior (taula 15).

Taula 15. Casos vulnerables informats, CE identificats, i ràtio de CE per cas vulnerable informat per servei de vigilància epidemiològica (SVE). Setmanes epidemiològiques 42-43. Catalunya, 2022.

SVE	Casos vulnerables informats	CE* dels casos vulnerables	Ràtio CE per cas vulnerable informat SE 42-43	Variació respecte de la SE 40-41
Barcelona Ciutat	688	950	1,4	0
Barcelona Sud	745	1.052	1,4	0,1
Barcelonès Nord-Maresme	354	496	1,4	-0,1
Catalunya Central	312	398	1,3	0
Girona	324	498	1,5	0,1
Lleida i Alt Pirineu i Aran	542	543	1,0	-0,1
Tarragona	293	440	1,5	0,1
Terres de l'Ebre	81	83	1,0	-0,5
Vallès	729	1.025	1,4	-0,1
Total	4.069	5.485	1,3	-0,1

*CE totals (vulnerables i no vulnerables) dels casos vulnerables

3.3. Percentatge de casos vulnerables als quals s'identifiquen CE

Objectiu: >80% Resultat: 87,3

Aquest indicador experimenta una lleugera disminució de 3,1 punts respecte de les setmanes 40-41. Cal destacar Barcelona Sud amb un 94,7% dels casos vulnerables als quals se'ls ha pogut fer l'enquesta, per tant, amb CE informats (taula 16).

Taula 16. Nombre i percentatge de casos vulnerables informats segons el servei de vigilància epidemiològica (SVE). Setmanes epidemiològiques 42-43. Catalunya, 2022.

SVE	Casos vulnerables	Casos vulnerables amb CE informats	% casos vulnerables informats SE 42-43	Variació respecte de la SE 40-41
Barcelona Ciutat	991	688	69,4	-8,5
Barcelona Sud	787	745	94,7	-1,1
Barcelonès Nord-Maresme	382	354	92,7	-1,8
Catalunya Central	339	312	92,0	-0,7
Girona	362	324	89,5	-3,4
Lleida i Alt Pirineu i Aran	586	542	92,5	-0,5
Tarragona	318	293	92,1	-0,7
Terres de l'Ebre	89	81	91,0	3,9
Vallès	803	729	90,8	-2,8
Total	4.661	4.069	87,3	-3,1

Codi dels colors (I): estatus verd >60%; alerta groga: 40-60%; alerta vermella: <40%

3.4. Percentatge de CE vulnerables

Resultat: 25,1

Del total de 8.037 CE d'aquesta setmana, 2.017 CE són vulnerables, el que representa el 25,1%. Cal destacar Terres de l'Ebre amb el 29,2% dels seus CE vulnerables (taula 17).

Taula 17. Nombre de CE i CE vulnerables i percentatge de CE vulnerables. Setmanes epidemiològiques 42-43. Catalunya, 2022.

SVE	CE	CE vulnerables	% CE vulnerables SE 42-43	Variació respecte de les SE 40-41
Barcelona Ciutat	1.405	338	24,1	-2,5
Barcelona Sud	1.519	402	26,5	-3,1
Barcelonès Nord-Maresme	767	226	29,5	-5,1
Catalunya Central	638	176	27,6	-3,6
Girona	688	197	28,6	-5,2
Lleida i Alt Pirineu i Aran	815	140	17,2	-3,6
Tarragona	607	142	23,4	0,6
Terres de l'Ebre	106	31	29,2	-14,4
Vallès	1.487	363	24,4	3,2
Total	8.037	2.017	25,1	-1,9

A la figura 15 s'observa la distribució dels CEv segons el tipus de vulnerabilitat, en què la més nombrosa és la de CEv de 60 anys o més.

- De 60 anys o més: 1.883 (93,4%)
- Immunodeprimits: 118 (5,9%)
- Embarassades: 16 (0,8%)

És important destacar que a la informació dels contactes (a diferència dels casos), en aquests moments només es pot assignar una única vulnerabilitat en el sistema informàtic. D'altra banda, com que no s'arriba a trucar a la totalitat de casos i el sistema només pot detectar la data de naixement, no es pot saber si les persones menors de 60 anys són immunodeprimides o estan embarassades si no les arribem a trucar. Per tant, el percentatge de les vulnerabilitats pot estar infraestimat.

Figura 15. CE vulnerables desagregats per tipus de vulnerabilitat. Setmana epidemiològica 42-43. Catalunya, 2022.

60 o més anys



N = 1.883

Embarassades



N = 16

Immunodeprimits



N = 118

Durant les setmanes 42 i 43 s'han notificat **857 CE en l'àmbit residencial** (aquesta informació és provisional ja que s'actualitza la setmana següent).

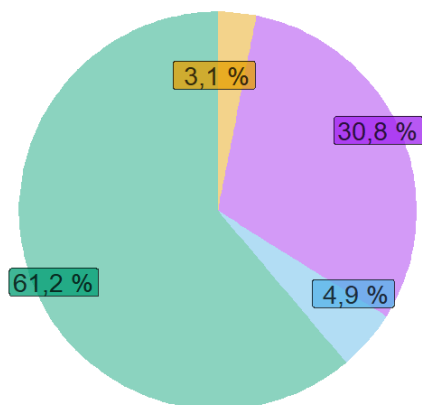
3.5. Àmbits dels CE / CE vulnerables dels casos vulnerables

- Nombre de CE de les residències de la SE 42-43: 857
- Total de CE amb les residències de la SE 42-43: 8.894
- Total de CE vulnerables amb les residències de la SE 42-43: 2.874

Dels CE vulnerables, amb l'actualització de les residències (n= 2.874), el 63,8% són d'àmbit domiciliari, un 29,8% pertanyen a les residències, un 3,4% pertanyen a l'àmbit social i un 3,0% són d'altres àmbits.

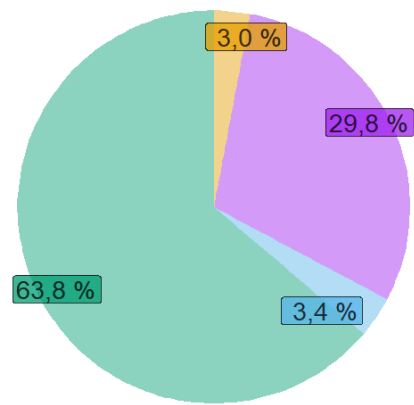
Figura 16. Distribució dels àmbits dels CE vulnerables. Setmanes epidemiològiques 40-41 i 42-43 (actualitzades les residències).

Àmbits dels CEv SE 41-40



■ Domiciliari ■ Social ■ Residència ■ Altres

Àmbits dels CEv SE 43-42



■ Domiciliari ■ Social ■ Residència ■ Altres

Resum dels indicadors dels CE de les darreres setmanes

Es detecta un lleuger augment dels casos notificats en les darreres dues setmanes, així com dels casos vulnerables, els CE totals, en canvi els CEv disminueixen (taula 18).

Nota: En aquesta taula evolutiva i a diferència de l'informe, tots els indicadors tenen incorporats els CE de les residències, per tant, augmenta el nombre de CE, CEv, mitjana i percentatge de CE vulnerables respecte al cos de l'informe.

Taula 18. Taula evolutiva d'indicadors de les setmanes 38-43. Catalunya, 2022.

	Setmana epidemiològica					
	38	39	40	41	42	43
Nre. de casos	2.250	2.369	3.161	3.300	3.407	3.376
Nre. de casos vulnerables confirmats	1.556	1.724	2.354	2.460	2.369	2.292
% de casos vulnerables amb CE informats	89,0	90,7	90,3	90,4	90,2	84,9
Nre. de CE*	3.497	3.624	4.618	4.601	4.573	4.321
Nre. de CE vulnerables*	1.118	1.115	1.584	1.555	1.353	1.521
Nre. de CE residències	487	326	510	458	363	494
% de CE vulnerables*	32,0	30,8	34,3	33,8	29,6	35,2
Mitjana de CE per cas vulnerable*	1,7	1,7	1,6	1,6	1,5	1,6
% de CEv domiciliaris	50,8	61,9	59,0	63,3	67,6	60,5
% de CEv de residències	43,6	29,2	32,2	29,5	26,8	32,5

*Actualitzat amb els contactes de les residències

A la figura 17 s'observa l'evolució dels casos, els casos vulnerables, CE, i CE vulnerables des de l'inici de la vigilància epidemiològica de SARS-CoV-2 centrada en la població vulnerable la setmana epidemiològica 19 del 2022; també s'observa l'evolució de les darreres 10 setmanes.

Figura 17. Evolució dels casos totals, casos vulnerables, CE totals, CEv de les darreres setmanes. Catalunya, 2022.

