

Informe epidemiològic del coronavirus SARS-CoV-2. Núm. 128

**Setmanes 52 i 1 (del 26 de desembre
de 2022 al 08 de gener de 2023)**

25/1/2023

Subdirecció General de Vigilància i Resposta a Emergències de Salut Pública

Xarxa de Vigilància Epidemiològica de Catalunya

Autors:

Luca Basile, Pilar Ciruela, Víctor Cristino, Ariadna Ferrer, Pablo Gea, Mercè Herrero, Conchita Izquierdo, Agathe Leon, Ana Martínez, Èrica Martínez, Sergio Medina, Jacobo Mendioroz, Glòria Patsi.

Xarxa de Vigilància Epidemiològica de Catalunya (XVEC)

Serveis de Vigilància i Resposta a Emergències de Salut Pública al Barcelonès Nord i Maresme, a Barcelona Sud, al Vallès Occidental i Vallès Oriental, a la Catalunya Central, a Girona, a Lleida i Alt Pirineu i Aran, al Camp de Tarragona i a les Terres de l'Ebre, Servei d'Epidemiologia de l'Agència de Salut Pública de Barcelona, Subdirecció General de Vigilància i Resposta a Emergències de Salut Pública i Servei d'Urgències de Vigilància Epidemiològica de Catalunya.

Agraïments: als professionals de la xarxa assistencial de Catalunya i sistema de notificació microbiològica de Catalunya.

Alguns drets reservats

© gener de 2023, Generalitat de Catalunya. Departament de Salut.



Els continguts d'aquesta obra estan subjectes a una llicència de Reconeixement-NoComercial-SenseObresDerivades 4.0 Internacional.

La llicència es pot consultar a la pàgina web de Creative Commons.

Unitat promotora:

Subdirecció General de Vigilància i Resposta a Emergències de Salut Pública. Agència de Salut Pública de Catalunya (ASPCAT).

Edició:

Barcelona, 25 gener de 2023

Assessorament lingüístic:

Servei de Planificació Lingüística del Departament de Salut

Disseny de plantilla accessible 1.06.
Oficina de Comunicació. Identitat Corporativa.

URL: ASPCAT

Sumari

Nous indicadors en població vulnerable	4
Resum dels indicadors de casos, brots i contactes estrets de SARS-CoV-2. Setmanes epidemiològiques 52 de 2022 i 1 de 2023	5
1. Indicadors de casos.....	6
1.1 Nombre de casos positius.....	6
1.2 Incidència acumulada en set dies en persones de 60 anys o més	6
1.3 Defuncions validades pels serveis de vigilància epidemiològica.....	7
1.4 Hospitalitzacions per SARS-CoV-2.....	9
1.5 Estat vacunal.....	10
1.6 Reinfeccions.....	11
1.7 Indicadors de procés.....	12
2. Indicadors de brots	14
2.1 Brots notificats la setmana 1 (tots els àmbits). Distribució territorial	14
2.2 Brots notificats la setmana 1 (tots els àmbits). Distribució segons l'àmbit genèric	15
2.3 Brots actius. Distribució territorial	16
2.4 Brots actius. Distribució per àmbit genèric	17
2.5 Evolució setmanal dels brots notificats segons la data de notificació	18
2.6 Evolució setmanal dels brots notificats en àmbits vulnerables específics	20
2.7 Evolució setmanal en la distribució territorial dels brots notificats.....	24
3. Indicadors de contactes estrets.....	14
3.1. Incidència de casos, casos vulnerables, contactes estrets (CE) i contactes estrets vulnerables (CEv) diaris	26
3.2. Mitjana de CE per cas vulnerable informat.....	27
3.3. Percentatge de casos vulnerables per als quals s'identifiquen CE	29
3.4. Percentatge de CE vulnerables	30
3.5. Àmbits dels CE / CE vulnerables dels casos vulnerables	31

Nous indicadors en població vulnerable

Des de la setmana 18, l'informe epidemiològic del coronavirus SARS-CoV-2 inclou principalment indicadors referents a persones vulnerables i s'han reduït alguns dels indicadors globals. L'estratègia de la COVID-19 a Catalunya, actualitzada el 28 de març del 2022, es basa en una vigilància sentinella reforçada en persones i entorns vulnerables.

[Procediment d'actuació enfront de casos d'infecció pel coronavirus SARS-CoV-2](#)

Segons el nou protocol, es consideren persones vulnerables les persones:

- Que tenen 60 anys o més.
- Les immunodeprimides.
- Les embarassades o en període de puerperi.
- Les residents en residències o centres socio-sanitaris, les hospitalitzades per COVID-19 o altres persones institucionalitzades.
- Les que han viatjat a un país amb una variant de SARS-CoV-2 de preocupació o d'interès.
- El personal treballador d'àmbit vulnerable.
- Altres criteris considerats des dels serveis de vigilància epidemiològica.

Aquest informe es revisa setmanalment i es modifica a mesura que els sistemes informàtics milloren en relació amb les variables de la població vulnerable de la qual es fa seguiment des del 28/3/2022, amb el canvi de protocol. Alguns dels indicadors presentats que són objecte de millora s'aniran corregint en properes setmanes.

Tot i que aquest informe s'actualitza bisetmanalment i es fa referència a la "**setmana epidemiològica de dilluns a diumenge**", s'esmenten algunes altres setmanes epidemiològiques.

- Setmana epidemiològica 1 (del 02 al 08 de gener del 2023)
- Setmana epidemiològica 52 (del 26 de desembre del 2022 al 01 de gener del 2023)
- Setmana epidemiològica 51 (del 19 al 25 de desembre del 2022)
- Setmana epidemiològica 50 (del 12 al 18 de desembre del 2022)
- Setmana epidemiològica 49 (del 5 a l'11 de desembre del 2022)
- Setmana epidemiològica 48 (del 28 de novembre al 4 de desembre del 2022)

Resum dels indicadors de casos, brots i contactes estrets de SARS-CoV-2. Setmanes epidemiològiques 52 de 2022 i 1 de 2023

1. Indicadors de casos	
1.1.1 Nombre de casos totals (variació respecte de la setmana anterior)	1.389 (-34,5%)
1.1.2 Nombre de casos >=60 anys (variació respecte de la setmana anterior)	915 (-31,0%)
1.2. Incidència acumulada setmanal per 100.000 h. en >60 anys (raó respecte de la setmana anterior)	34 (0,76)
1.3. Nombre de defuncions setmanals (variació respecte de la setmana anterior)	5 (-9)
1.4. Taxa setmanal d'ingressos hospitalaris per 100.000 h. per SARS-CoV-2 (UCI)	32,30 (1,93)
1.5. Taxa d'incidència en >=60 anys amb la pauta de vacunació completa + record	47,7
1.5.1 Mitjana de temps de protecció vacunal (setmanes) en >=60 anys	32,86
1.6. Nombre setmanal de reinfeccions en >=60 anys (percentatge sobre el total)	281 (30,7%)
1.7 Indicadors de procés:	
1.7.1. Temps de testatge en dies PCR (TAR)	3,28 (2,62)
1.7.2. Temps d'investigació del cas en hores	18,60
2. Indicadors de brots	
2.1. Brots notificats la setmana 1 a tots els àmbits (variació SE 52= 41)	36 (-5; -12,2%)
2.2. Distribució dels brots de la setmana 1 per àmbit genèric: instit. no sanit. - fam. - c. sanit.	55,6%; 31,6%; 5,6%
2.3. Brots actius (variació SE 52: 130)	64 (-66; -50,7%)
2.4. Brots actius. Distribució per àmbit genèric: instit. no sanit. - fam. - c. sanit.	81,3%; 12,5%; 6,3%
2.5 Evolució setmanal del total de brots (setmana 50-1): 91-36	-55 (-60,4%)
2.6 Evolució setmanal dels brots en àmbits vulnerables (setmana 50-1): 78-22	-56 (-71,8%)
2.7 Evolució setmanal dels brots en centres sanitaris (setmana 50-1): 17-2	-15 (-88,2%)
2.8 Evolució en institucions no sanitàries (setmana 50-1): residències geriàtriques	56-18 (-38; -67,9%)
2.9 Evolució en centres sanitaris (setmana 50-1): hospital d'aguts	10-1 (-9; -90%)
3. Indicadors de contactes estrets	
3.1. Incidència de casos, casos vulnerables, contactes estrets (CE) i CE vulnerables	3.257, 2.506, 3.728, 831
3.2. Mitjana de CE per cas vulnerable (variació respecte de la setmana anterior)	1,3 (+0,1)
3.3. Percentatge de casos vulnerables nous als quals s'identifiquen CE (variació respecte de la setmana anterior)	83,6 (-3,8)
3.4. Percentatge de CE vulnerables respecte de CE totals	22,3 (+0,1)
Nombre de CE >60 anys respecte als CE vulnerables	787
Nombre de CE immunodeprimits respecte als CE vulnerables	41
Nombre de CE d'embarassades respecte als CE vulnerables	3
3.5. Àmbits dels CE i àmbits dels CE vulnerables (dels casos vulnerables)	-

1. Indicadors de casos

1.1 Nombre de casos positius

Durant la setmana 1 s'han diagnosticat 1.389 casos positius per SARS-CoV-2, xifra que suposa una disminució respecte de la setmana passada (34,5%). D'aquests, 915 tenien més de 60 anys (65,9%) i representen un 31,0% menys que la setmana passada.

El grup d'edat amb més casos correspon al de 80-89 anys (35,3%) sobre el total de casos de més de 60 anys. El grup que ha disminuït menys és el de més de 89 anys, amb un decreixement del 12,3% (taula 1).

Taula 1. Nombre de casos vulnerables positius i variació setmanal, per grups vulnerables. Catalunya, 2022-2023.

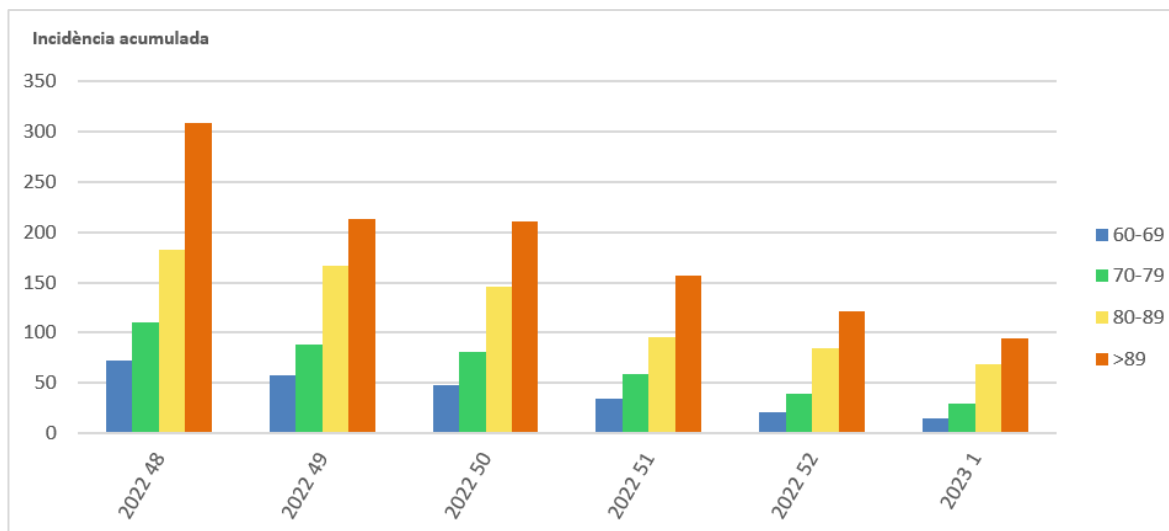
Grups d'edat	SE 52		SE 1		SE 52-1
	Nre.	%	Nre.	%	Δ%
60 - 69	262	21,9	178	19,5	-47,2
70 - 79	339	28,3	251	27,4	-35,1
80 - 89	415	34,6	323	35,3	-28,5
≥89	183	15,3	163	17,8	-12,3
Total ≥60 anys	1.199		915		-31,0

1.2 Incidència acumulada en set dies en persones de 60 anys o més

La taxa d'incidència en set dies en persones de 60 anys o més és de 34 casos per 100.000 h. en la setmana 1, en què la tendència es manté constant respecte de la setmana anterior amb una raó de taxes de 0,77 (figura 1).

La taxa més alta es detecta en el grup de més de 89 anys (94 casos per 100.000 h.) i el grup d'edat en el qual creixen més els casos respecte de la setmana passada és en el de 70-79 anys, amb una raó de 0,76.

Figura 1. Taxes d'incidència acumulada setmanals per grups d'edat en persones de 60 anys o més. Catalunya, 2022 i 2023.



1.3 Defuncions validades pels serveis de vigilància epidemiològica

Durant la setmana 1 s'han notificat 5 defuncions relacionades amb el coronavirus SARS-CoV-2 i validades pels serveis de vigilància epidemiològica (SVE), 9 defuncions menys que la setmana anterior (taula 2), amb una taxa d'incidència global de 0,1 defuncions per 100.000 h.

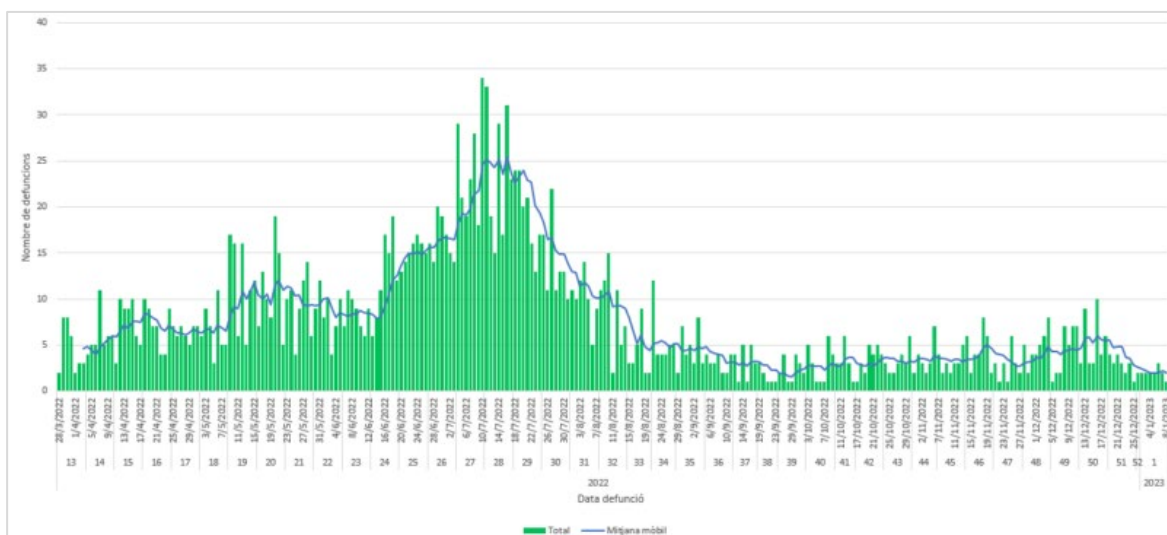
La taxa d'incidència més alta es detecta en el grup de més de 89 anys (2 defuncions per 100.000 h.). Es detecta una tendència creixent entre les setmanes 49 i 50, i una tendència decreixent a partir de la setmana 51 (figura 2).

S'ha de tenir en compte que les dades de la darrera setmana poden estar infraestimades a causa del retard en la validació de les defuncions per part dels SVE.

Taula 2. Evolució del nombre i la taxa d'incidència (per 100.000 h.) de defuncions setmanals validades pels serveis de vigilància epidemiològica, per setmana de defunció i grups d'edat. Catalunya, 2022 i 2023.

	SE 50		SE 51		SE 52		SE 1		Δ SE 52- 1
	Nre.	Taxa	Nre.	Taxa	Nre.	Taxa	Nre.	Taxa	
0 - 49	1	0,0	0	0,0	0	0,0	0	0,0	0
50 - 59	1	0,1	2	0,2	2	0,2	0	0,0	-2
60 - 69	3	0,3	2	0,2	3	0,3	0	0,0	-3
70 - 79	7	1,1	4	0,6	1	0,2	1	0,2	0
80 - 89	10	2,8	7	2,0	3	0,8	2	0,6	-1
>89	16	16,4	5	5,1	5	5,1	2	2,0	-3
Total	38	0,5	20	0,3	14	0,2	5	0,1	-9

Figura 2. Evolució del nombre de defuncions diàries per SARS-CoV-2 validades epidemiològicament, per data de defunció amb una mitjana mòbil de set dies. Dades des del 28/3/22. Catalunya, 2022 i 2023.



1.4 Hospitalitzacions per SARS-CoV-2

Durant la setmana 1 s'han registrat 637 nous ingressos hospitalaris convencionals per SARS-CoV-2, 487 casos menys que la setmana anterior (1.124) i 38 ingressos a l'UCI per SARS-CoV-2, 73 casos menys que la setmana anterior (111) (taula 3).

Les taxes d'incidència d'hospitalitzacions i UCI aquesta setmana són de 32,30 i 1,93 casos per 100.000 h., respectivament.

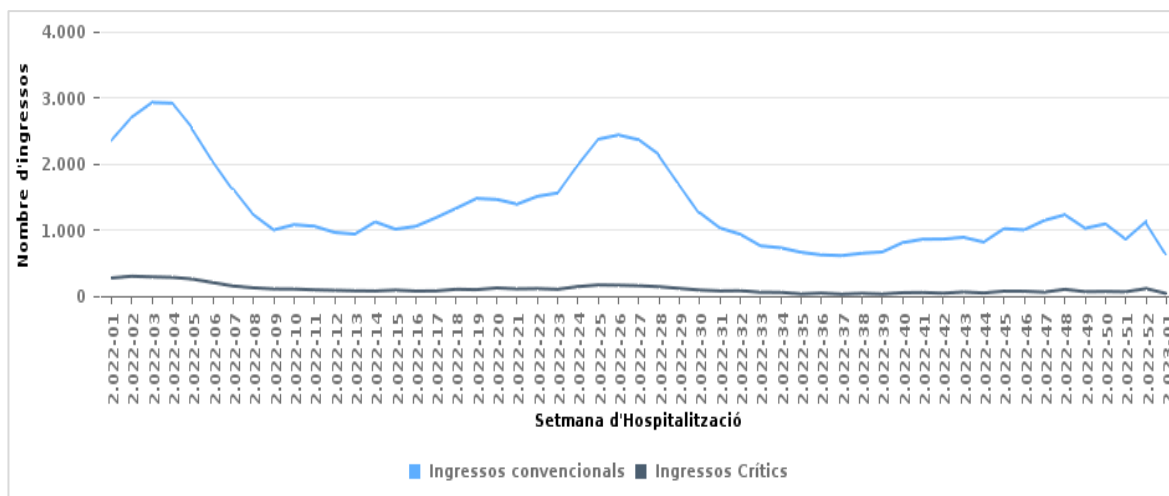
El grup d'edat que presenta la taxa més alta d'ingressos hospitalaris és el de més de 89 anys (87,22 casos per 100.000 h.) i el que presenta la taxa més alta d'ingressos a l'UCI és el de 70-79 anys (1,23 casos per 100.000 h.). La tendència és decreixent durant els darrers 2 mesos, tot i que sembla que estem en una tendència constant (figura 3).

Taula 3. Evolució del nombre d'ingressos hospitalaris i a l'UCI setmanals, per setmana d'ingrés i grups d'edat. Catalunya, 2022 i 2023.

	SE 52				SE 1				Δ SE 52 - 1
	Nre. hosp.	Taxa hosp.	Nre. UCI	Taxa UCI	Nre. hosp.	Taxa hosp.	Nre. UCI	Taxa UCI	
< 60	350	6,02	36	0,62	176	3,02	17	0,29	-174
60 - 69	181	20,71	36	4,12	89	10,18	10	1,14	-92
70 - 79	230	35,42	28	4,31	113	17,40	8	1,23	-117
80 - 89	252	70,87	8	2,25	174	48,93	3	0,84	-78
> 89	111	113,90	3	3,08	85	87,22	0	0	-26
Total	1.124	56,99	111	5,63	637	32,30	38	1,93	-487

Font: CatSalut SAP Business Objects

Figura 3. Evolució del nombre d'ingressos setmanals per SARS-CoV-2 validats epidemiològicament. Catalunya, 2022 i 2023.



1.5 Estat vacunal

Durant la setmana 1, la taxa d'incidència en persones de més de 60 anys amb pauta de vacunació completa més record és de 47,7 casos per 100.000 h., superior a la de persones amb pauta completa sense dosi de record (42,4) i inferior a la de no vacunades (61,9) i a la de persones parcialment vacunades (56,7) (taula 4).

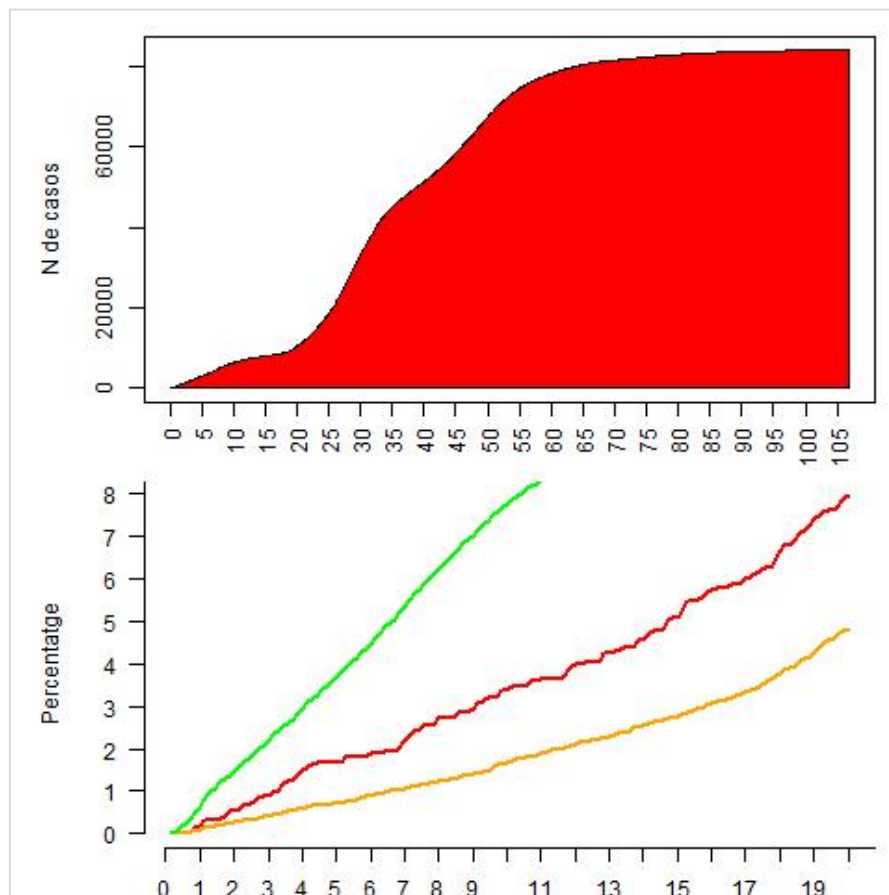
Analitzant el retard entre la darrera dosi de vacuna administrada i la data de diagnòstic, es desprèn que la vacuna genera una immunització que comença a baixar a partir de la setmana 15 i desapareix entre les setmanes 20 i 30, i aquesta setmana la mitjana de setmanes de protecció vacunal és 32,86 (figura 4A).

Des de la setmana 15 fins ara, els pacients parcialment vacunats amb la darrera dosi tenen una protecció del 94,8%, els vacunats amb la pauta completa sense record, del 97,2%, i amb la pauta completa amb record, del 90,1% (figura 4B).

Taula 4. Proporció de pacients positius setmanals no vacunats, parcialment vacunats, amb pauta de vacunació completa sense dosi de record i amb record, sobre el total de casos diagnosticats setmanalment, per criteri de vulnerabilitat. Catalunya, 2022 i 2023.

	PVC +		PVC		Parcialment vacunats		No vacunats	
	Nre.	Taxa	Nre.	Taxa	Nre.	Taxa	Nre.	Taxa
Total ≥60 anys	736	47,7	115	42,4	14	56,7	50	61,9

Figura 4. Diferència temporal entre la darrera vacuna i la data de diagnòstic (expressada en setmanes) per persones de més de 60 anys diagnosticades des del 28 de març de 2022 (A) i desagregades per estat vacunal (B). Catalunya, 2022 i 2023.



1.6 Reinfeccions

Durant la setmana 1 s'han detectat 281 casos de reinfecció, cosa que representa el 30,7% dels casos diagnosticats aquesta setmana.

El grup d'edat que presenta la proporció més alta de reinfeccions és el grup de més de 89 anys, amb el 47,9%, i el que menys, el de 70-79 anys (24,7%) (taula 5).

Taula 5. Evolució del nombre de reinfeccions, desagregades per vulnerabilitat. Catalunya, 2022 i 2023.

Grups d'edat	SE 52		SE 1		Total SE 17 - 1	
	Nre.	%	Nre.	%	Nre.	%
60 - 69	82	31,3	52	29,2	5.915	12,9
70 - 79	89	26,3	62	24,7	5.114	9,6
80 - 89	123	29,6	89	27,6	5.724	14,3
>89	68	37,2	78	47,9	4.061	25,0

Grups d'edat	SE 52		SE 1		Total SE 17 - 1	
	Nre.	%	Nre.	%	Nre.	%
Total ≥ 60 anys	362	30,2	281	30,7	29.393	16,2

1.7 Indicadors de procés

Dels casos vulnerables diagnosticats la setmana 1, el temps de testatge (mitjana de dies entre l'inici de símptomes i el diagnòstic) és de 3,28 dies amb PCR (0,02 respecte de la setmana anterior) i 2,62 dies amb TAR (0,24 respecte de la setmana anterior) (taula 6, figura 4).

El temps d'investigació (mitjana d'hores entre la data de notificació del cas i la data d'enquesta al pacient) és de 28,84 hores (-11,35 hores respecte de la setmana anterior) (taula 6, figura 5).

Taula 6. Evolució del temps de testatge (dies) i temps d'investigació (hores). Catalunya, 2022.

	Temps de testatge		Temps d'investigació
	PCR	TAR	
SE 51	3,06	2,30	29,35
SE 52	3,26	2,37	20,60
SE 1	3,28	2,62	18,60

Figura 5. Temps de testatge del cas, expressat en dies entre la data d'inici de símptomes i la data de diagnòstic amb PCR o TAR, per al total de persones vulnerables diagnosticades des del 06 de juny de 2022. Catalunya, 2022 i 2023.

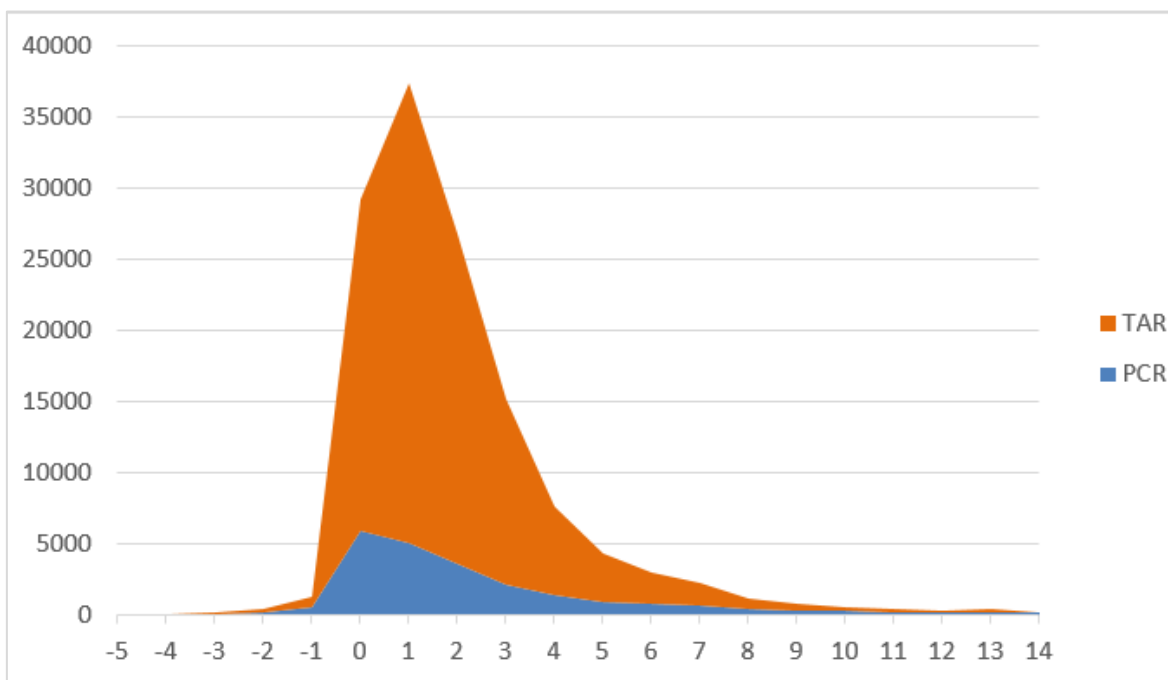
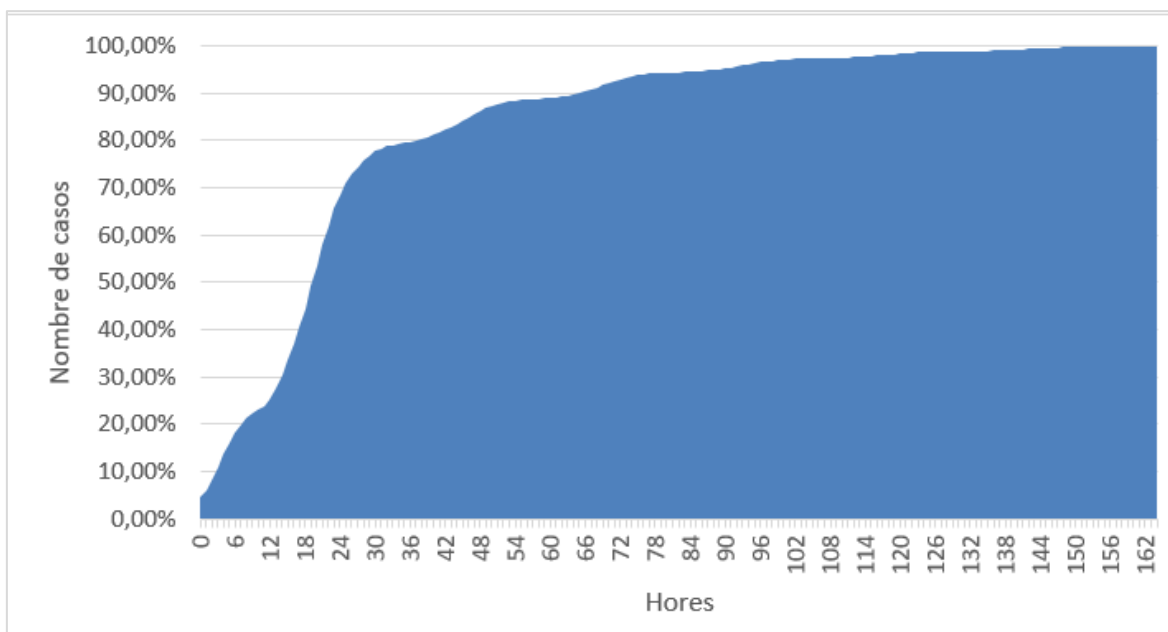


Figura 6. Temps d'investigació del cas, expressat en hores, entre la data de notificació del cas i la data de realització de l'enquesta, per al total acumulat de persones vulnerables diagnosticades des del 06 de juny de 2022. Catalunya, 2022 i 2023.



2. Indicadors de brots

2.1 Brots notificats la setmana 1 (tots els àmbits). Distribució territorial

Durant la setmana 1 s'han notificat 36 brots a la XVEC, que han ocasionat **237** persones afectades, 2 de les quals estaven hospitalitzades, bé perquè havien requerit ingrés hospitalari a causa de la COVID-19, o bé perquè ja estaven hospitalitzades per altres patologies. S'ha notificat 1 defunció. En el context d'aquests brots, **619** contactes estan o han estat en seguiment. El servei de vigilància que ha notificat més brots ha estat el de Tarragona (44,4%) (taula 7).

Taula 7. Brots notificats. Distribució territorial: persones afectades, hospitalitzades, defuncions i contactes en seguiment. Setmana epidemiològica 1. Catalunya, 2023.

	Nre. de brots	Nre. d'afectats	Nre. d'hospitalitzats	Nre. de defuncions	Nre. de contactes
SVE					
SVE Barcelona Sud	4	36	0	1	115
SVE Barcelona Nord-Maresme	1	11	0	0	125
SVE Catalunya Central	4	15	0	0	21
SVE Barcelona Ciutat	1	1	-	-	-
SVE Girona	3	46	0	0	154
SVE Lleida	5	35	0	0	96
SVE Tarragona	16	73	2	0	53
SVE Terres de l'Ebre	1	14	0	0	30
SVE Vallès Occ. i Or.	1	6	0	0	25
Total general	36	237	2	1	619

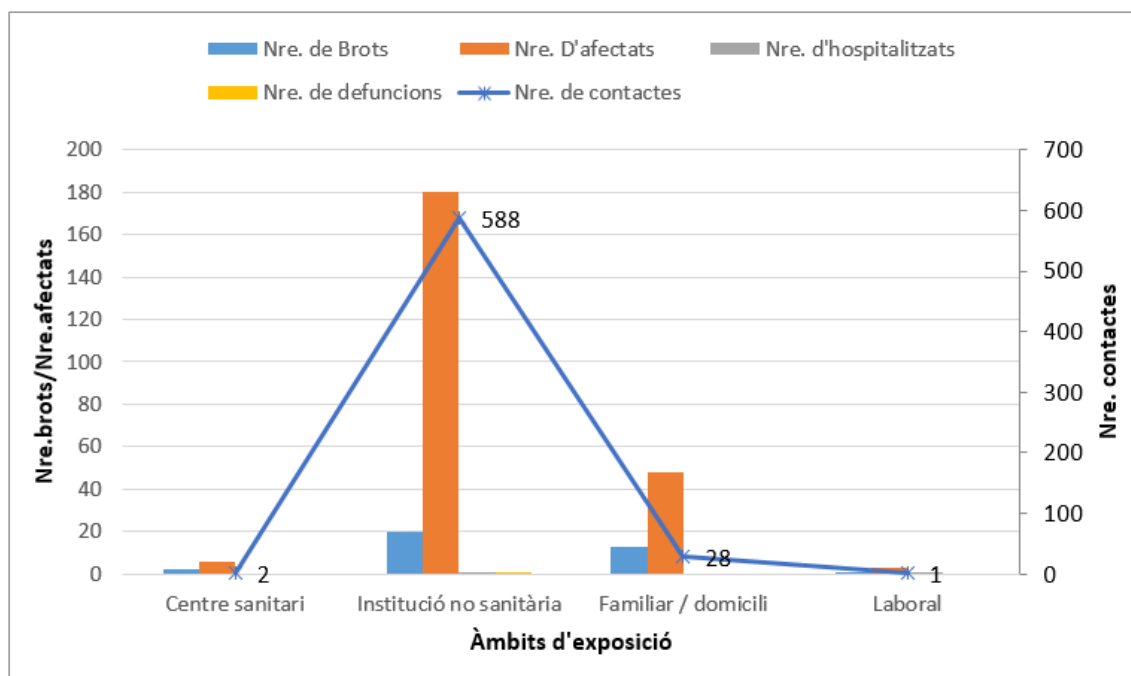
2.2 Brots notificats la setmana 1 (tots els àmbits). Distribució segons l'àmbit genèric

En l'àmbit de les institucions no sanitàries és on hi ha hagut una freqüència més elevada de brots (55,6%), seguit de l'àmbit familiar (36,1%) i dels centres sanitaris (5,6%). El nombre més elevat d'afectats s'ha produït en l'àmbit de les institucions no sanitàries (75,9%), seguit per l'àmbit familiar (20,3%) i els centres sanitaris (2,5%). La mitjana global de casos per brot ha estat de 6,6 (DS: 5,0) (taula 8). Els contactes en seguiment s'han donat principalment en l'àmbit de les institucions no sanitàries (588 de 619) (figura 7).

Taula 8. Brots notificats. Distribució per àmbit genèric: percentatge de brots, persones afectades i mitjana de casos per brot. Setmana epidemiològica 1. Catalunya, 2023.

Àmbits	Nre. de brots	%	Nre. d'afectats	%	Mitjana	DS
Centre sanitari	2	5,6	6	2,5	3,0	0,0
Institució no sanitària	20	55,6	180	75,9	9,0	5,6
Familiar/domiciliari	13	36,1	48	20,3	3,7	0,9
Laboral	1	2,8	3	1,3	3,0	-
Total general	36	100,0	237	100,0	6,6	5,0

Figura 7. Brots notificats. Distribució per àmbit genèric. Persones afectades, hospitalitzades, defuncions i contactes en seguiment. Setmana epidemiològica 1. Catalunya, 2023.



2.3 Brots actius. Distribució territorial

En el moment actual es mantenen encara actius a Catalunya 64 brots, que han afectat 635 persones, 11 de les quals estaven hospitalitzades, bé perquè havien requerit ingrés hospitalari a causa de la COVID-19, o bé perquè ja estaven hospitalitzades per altres patologies, i 2 han mort. En el context d'aquests brots, 1.731 contactes han estat en seguiment o encara ho estan. Els serveis de vigilància amb més nombre de brots actius són Barcelona Sud (23,4%), Tarragona (20,3%) i Catalunya Central (17,2%). El percentatge més alt d'afectats ha estat Barcelona Sud (32,4%) (taula 9).

Taula 9. Distribució territorial dels brots actius: persones afectades, hospitalitzades, defuncions i contactes en seguiment. Catalunya, 2023.

SVE	Nre. de brots	Nre. d'afectats	Nre. d'hospitalitzats	Nre. de defuncions	Nre. de contactes
SVE Barcelona Sud	15	206	1	1	613
SVE Barcelonès Nord - Maresme	2	58	0	0	172
SVE Catalunya Central	11	59	1	0	84
SVE Barcelona Ciutat	2	3	0	0	9
SVE Girona	5	79	0	0	185
SVE Lleida	8	77	0	0	96
SVE Tarragona	13	94	9	1	65
SVE Terres de l'Ebre	1	14	0	0	30
SVE Vallès Occ. - Or.	7	45	0	0	477
Total general	64	635	11	2	1.731

2.4 Brots actius. Distribució per àmbit genèric

L'àmbit de les institucions no sanitàries és on hi ha una freqüència molt més elevada de brots actius (81,3%), seguit de l'àmbit familiar (12,3%) i dels centres sanitaris (6,3%). El nombre més elevat d'afectats també s'ha produït, amb diferència, en l'àmbit de les institucions no sanitàries (93,1%), seguit de l'àmbit familiar (4,3%). La mitjana de casos per brot ha estat de 9,9 (DS: 9,1) i la més elevada es produeix en l'àmbit de les institucions no sanitàries (11,4; DS: 9,5) (taula 10). En aquests brots actius, hi ha hagut 2 defuncions en residències geriàtriques.

Taula 10. Distribució dels brots actius per àmbit genèric: percentatge de brots, persones afectades i mitjana de casos per brot. Catalunya, 2023.

Àmbits	Nre. de brots	%	Nre. d'afectats	%	Mitjana	DS
Centre sanitari	4	6,3	17	2,7	4,3	1,9
Institució no sanitària	52	81,3	591	93,1	11,4	9,5
Familiar / domiciliari	8	12,5	27	4,3	3,4	0,7
Total general	64	100,0	635	100,0	9,9	9,1

2.5 Evolució setmanal dels brots notificats segons la data de notificació

En la darrera setmana hi ha hagut una davallada dels brots notificats del **-12,2%** respecte a la setmana prèvia, i una disminució del **-60,4%** comparats amb la setmana 50. S'ha de tenir en compte que hi ha un retard en la notificació (taula 11).

En els àmbits **vulnerables**, s'observa una davallada del **-38,9%** la darrera setmana respecte a la setmana anterior, i una disminució del **-71,8%** respecte a la setmana 50. També s'ha de tenir en compte el retard en la notificació esmentat (taula 12).

En els brots als **centres sanitaris**, aquesta setmana s'han notificat 2 brots, mentre que la setmana prèvia se'n van notificar 4 en aquest àmbit (**-50%**). En analitzar el canvi respecte a la setmana 50, en què es van notificar 17 brots, la disminució és de **-88,2%** (taula 13).

Taula 11. Evolució del **total de brots** notificats segons la setmana de notificació. S'hi descriuen el nombre de brots, afectats, hospitalitzats, defuncions i contactes. Catalunya, 2023.

Tots els àmbits	Setmana de notificació				Variació (%)			
	50	51	52	1	50-51	51-52	52-1	50-1
Nre. de brots	91	53	41	36	-41,8	-22,6	-12,2	-60,4
Nre. d'afectats	1.006	418	319	237	-58,4	-23,7	-25,7	-76,4
Nre. d'hospitalitzats	55	22	6	2	-60,0	-72,7	-66,7	-96,4
Nre. de defuncions	4	2	1	1	-50,0	-50,0	0,0	-75,0
Nre. de contactes	1.303	652	931	619	-50,0	42,8	-33,5	-52,5

Taula 12. Evolució dels brots notificats en **àmbits vulnerables** segons la setmana de notificació. S'hi descriuen el nombre de brots, afectats, hospitalitzats, defuncions i contactes. Catalunya, 2023.

Àmbits vulnerables	Setmana de notificació				Variació (%)			
	50	51	52	1	50-51	51-52	52-1	50-1
Nre. de brots	78	44	36	22	-43,6	-18,2	-38,9	-71,8
Nre. d'afectats	948	386	297	186	-59,3	-23,1	-37,4	-80,4
Nre. d'hospitalitzats	54	20	4	1	-63,0	-80,0	-75,0	-98,1
Nre. de defuncions	4	2	1	1	-50,0	-50,0	0,0	-75,0
Nre. de contactes	1.291	613	929	590	-52,5	51,5	-36,5	-54,3

Taula 13. Evolució dels brots notificats en **centres sanitaris** segons la setmana de notificació. S’hi descriuen el nombre de brots, afectats, hospitalitzats, defuncions i contactes. Catalunya, 2023.

Centres sanitaris	Setmana de notificació				Variació (%)			
	50	51	52	1	50-51	51-52	52-1	50-1
Nre. de brots	17	5	4	2	-70,6	-20,0	-50,0	-88,2
Nre. d’afectats	114	26	18	6	-77,2	-30,8	-66,7	-94,7
Nre. d’hospitalitzats	36	7	0	-	-80,6	-100,0	-	-100,0
Nre. de defuncions	0	0	0	-	-	-	-	-
Nre. de contactes	111	39	0	2	-64,9	-100,0	-	-98,2

2.6 Evolució setmanal dels brots notificats en àmbits vulnerables específics

2.6.1 Institucions no sanitàries

A les figures 8 i 9 s’observa l’evolució en el nombre de brots i d’afectats notificats en els diferents àmbits específics inclosos en l’àmbit de les institucions no sanitàries. L’àmbit amb més nombre de brots i afectats al llarg de totes les setmanes estudiades és, amb diferència, el de les residències geriàtriques.

La setmana 1 s’observa, respecte a la setmana prèvia, una disminució en el nombre de brots notificats a les **residències geriàtriques** (de 29 a 18; **-37,9%**) i una disminució en el nombre d’afectats (de 234 a 166; **-29,1%**).

Aquesta setmana, en relació amb la setmana 50, en l’àmbit de les residències geriàtriques hi ha una disminució en el nombre de brots (de 56 a 18; **-67,9%**) i en el nombre d’afectats (de 785 a 166; **-78,9%**) (figures 8 i 9).

Figura 8. Evolució en el nombre de brots a les institucions no sanitàries segons la setmana de notificació.

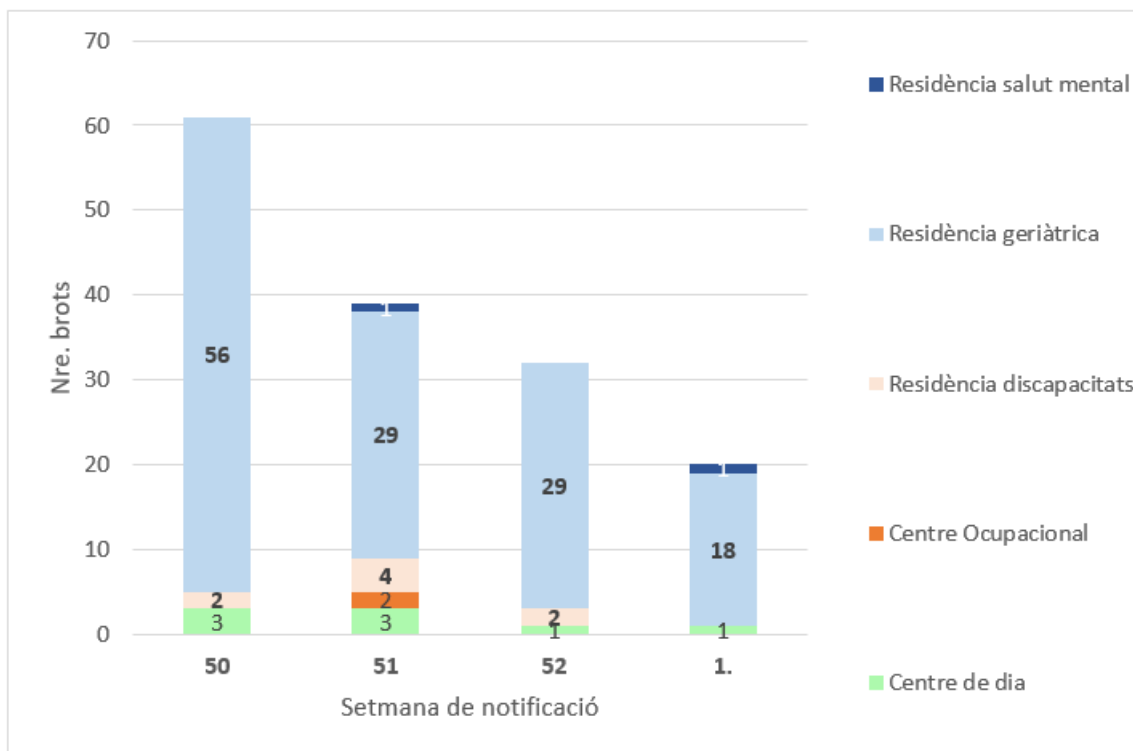
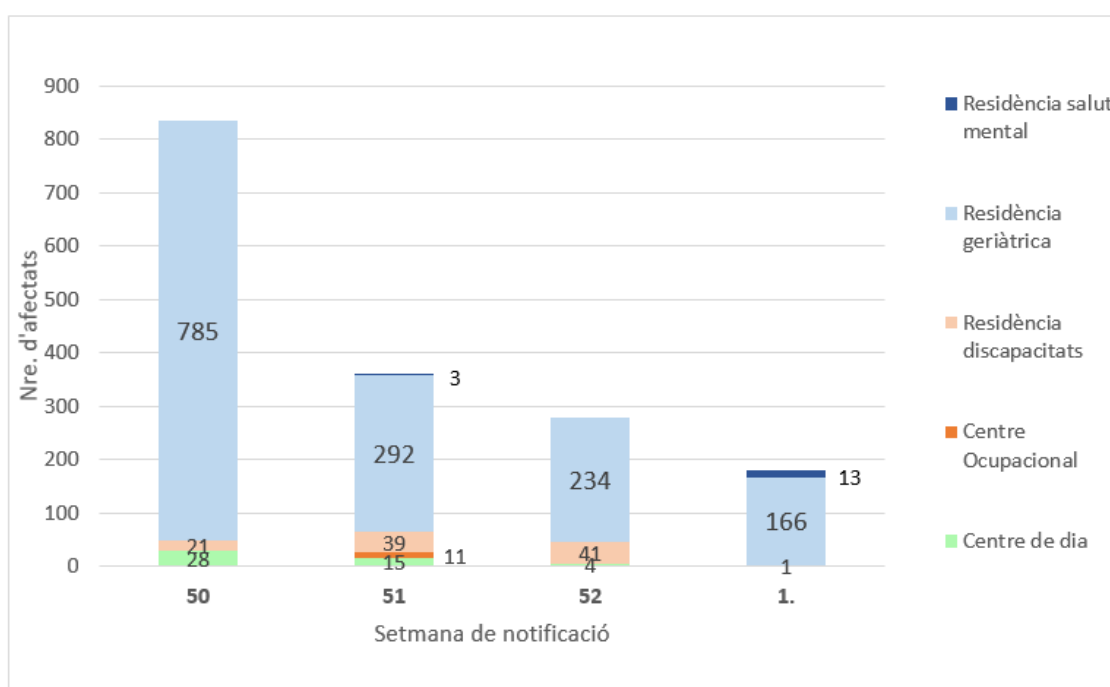


Figura 9. Evolució en el nombre d'afectats a les institucions no sanitàries segons la setmana de notificació.



2.6.2 Centres sanitaris

A les figures **10 i 11** s'observa l'evolució en el nombre de brots i d'afectats notificats als diferents **àmbits específics**, inclosos en l'àmbit dels **centres sanitaris**.

La setmana 1, els àmbits específics amb més nombre de brots han estat els àmbits **d'hospital d'aguts i centre sociosanitari**, amb 1 brot cadascun. A l'hospital d'aguts s'observa una disminució respecte a la setmana prèvia en el nombre de brots (de 3 a 1; **-66,7%**) i en el nombre d'afectats (d'11 a 3; **-72,7%**). Pel que fa als centres sociosanitaris, s'observa una disminució respecte a la setmana prèvia en el nombre de brots (de 5 a 1) i en el nombre d'afectats (de 43 a 3) (figures 10 i 11).

Aquesta setmana, en relació amb la setmana 50, l'àmbit d'hospital d'aguts experimenta una disminució en el nombre de brots (de 10 a 1; **-90%**) i també en el nombre d'afectats (de 60 a 3; **-95%**).

Figura 10. Evolució del nombre de brots als centres sanitaris segons la setmana de notificació.

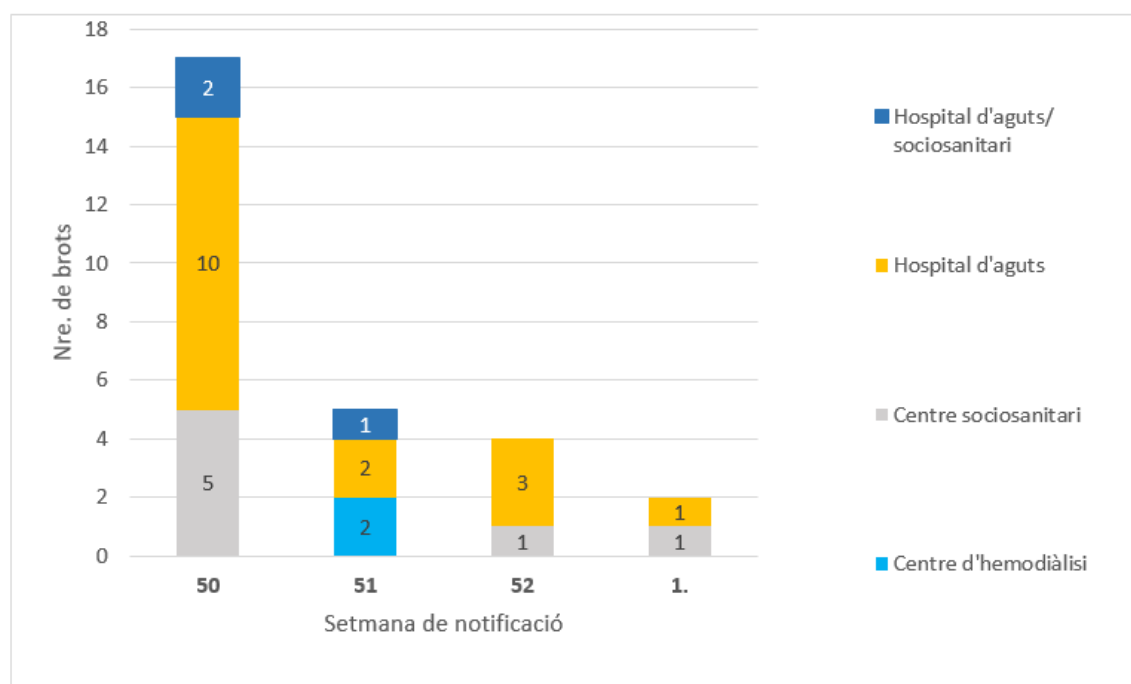
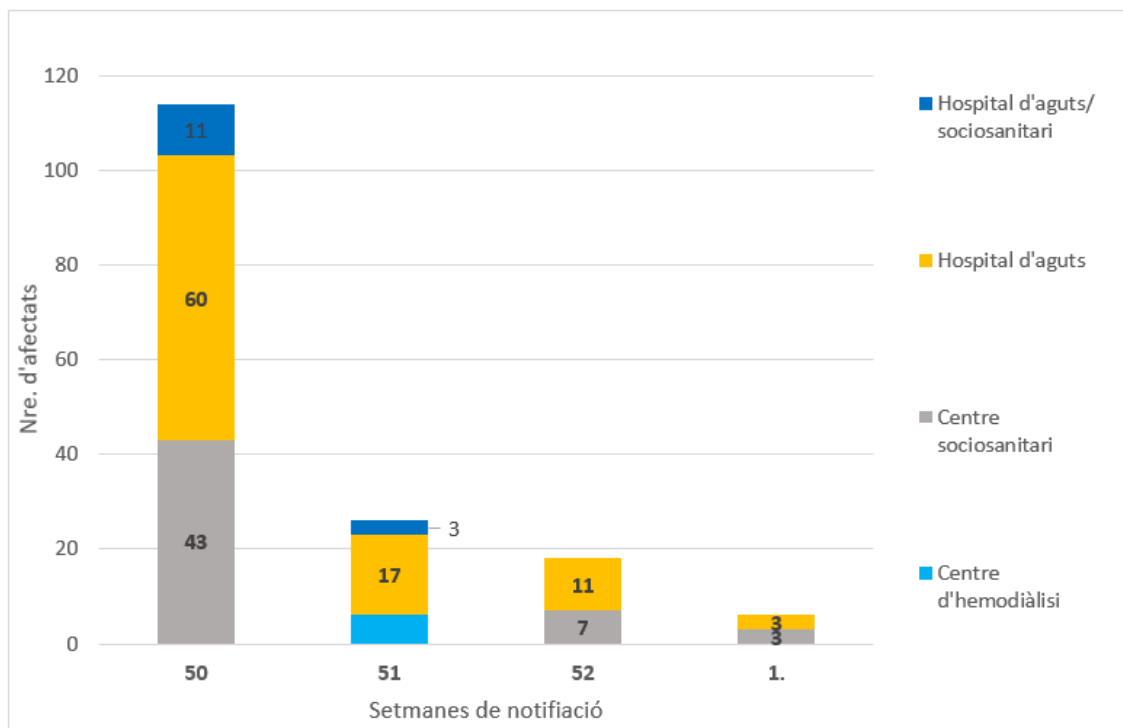


Figura 11. Evolució del nombre d'afectats als **centres sanitaris** segons la setmana de notificació.



2.7 Evolució setmanal en la distribució territorial dels brots notificats

A les figures 12 i 13 s'observa que en tots els SVE han disminuït el nombre de brots notificats respecte a la setmana prèvia, exceptuant Catalunya Central, Lleida, Tarragona i Girona. En els àmbits vulnerables, s'observa una evolució similar a la descrita abans per a tots els territoris.

Figura 12. Evolució del **nombre total** de brots per **SVE** segons la setmana de notificació.

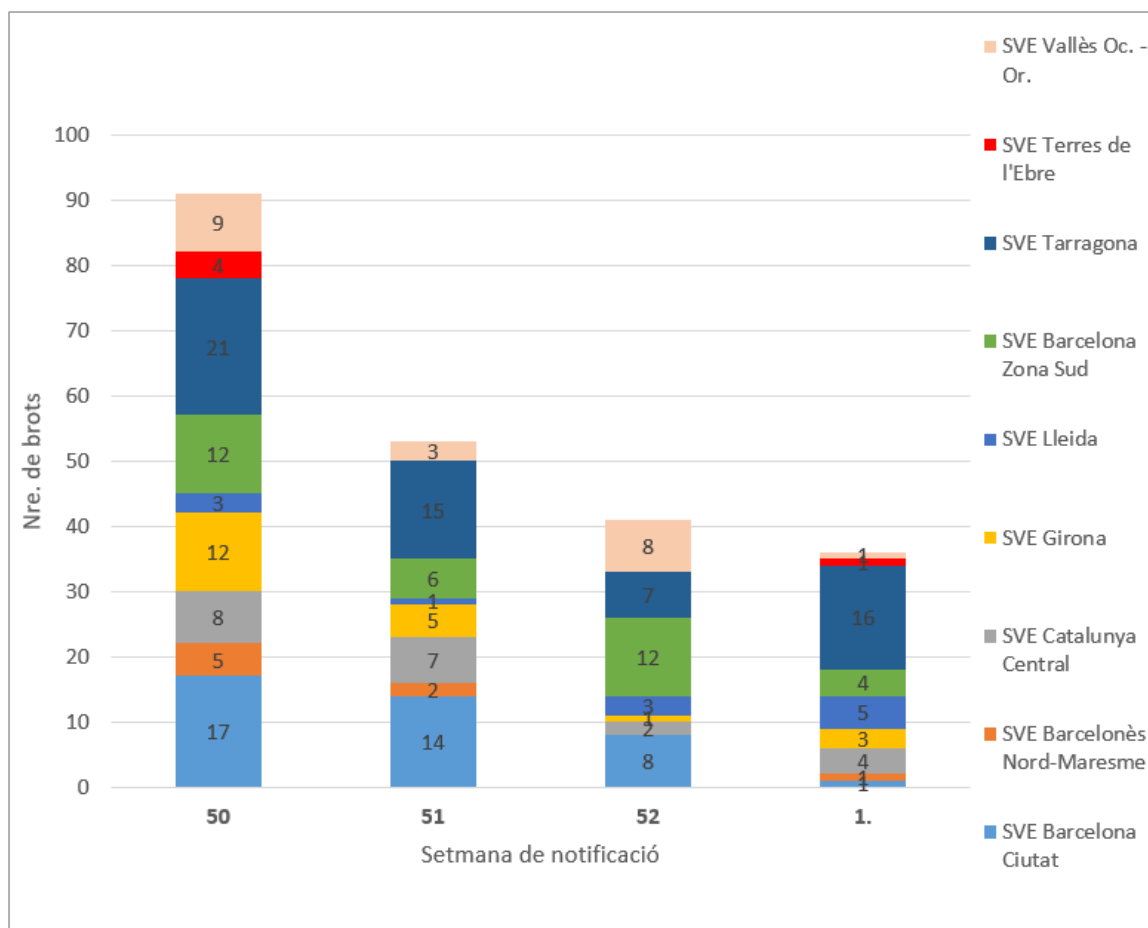
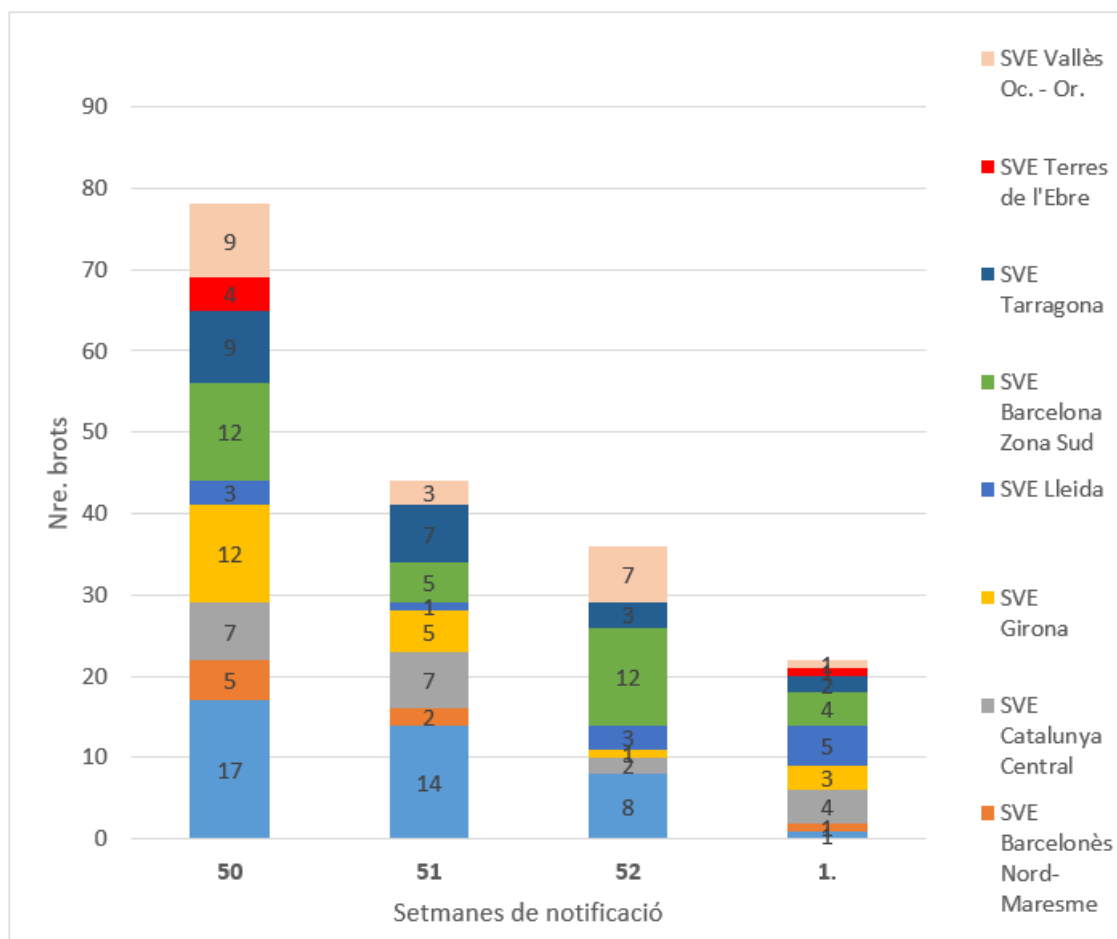


Figura 13. Evolució del nombre de brots en els **àmbits vulnerables** per SVE segons la setmana de notificació.



3. Indicadors de contactes estrets

A partir de la SE 32 (del 7 al 13 d'agost de 2022) s'analitzen les dades dels darrers 14 dies; per tant, aquest informe compara les dades de les setmanes epidemiològiques 52 del 2022 i 1 del 2023 amb les dades de les SE 50-51.

La SE 18 (de l'1 al 7 de maig de 2022) es va modificar l'estratègia de control de la COVID-19, en la qual es va deixar de trucar als contactes estrets dels casos, llevat que els epidemiòlegs dels SVE respectius ho considerin necessari en alguns àmbits. Per tant, els indicadors de seguiment de contactes estrets i el de contactes que esdevenen cas no es defineixen en l'informe.

Val a dir que un dels àmbits més vulnerables és el sociosanitari, amb un gran nombre de contactes estrets, però aquests CE no consten a l'aplicació informàtica TAGA-COVID-19, fet pel qual no es reflecteixen en tots els indicadors de l'informe. Per a alguns indicadors, es recuperen els CE sociosanitaris de les bases de dades de brots.

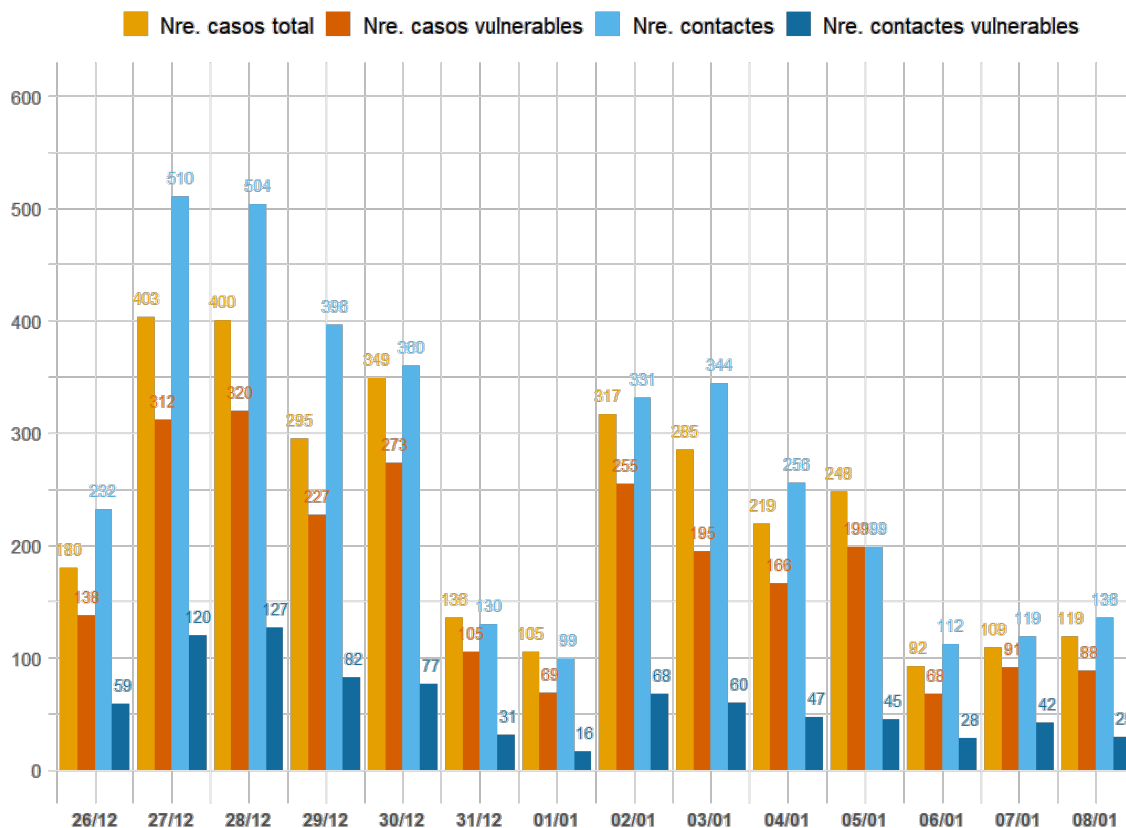
3.1. Incidència de casos, casos vulnerables, contactes estrets (CE) i contactes estrets vulnerables (CEv) diaris

A la taula 14 i figura 14 es pot observar, en les dues setmanes d'estudi, una disminució tant dels CE totals (-45,5%) com dels CE vulnerables (-45,4%), i també dels casos totals (-50,2%) i dels casos vulnerables (-48,0%).

Taula 14. Nombre de casos totals, casos vulnerables, CE totals i CEv, i variació. Setmanes epidemiològiques 50-51 i 52-01. Catalunya, 2023.

	SE 50-51	SE 52-01	Variació
Casos totals	6.544	3.257	-50,2%
Casos vulnerables	4.823	2.506	-48,0%
CE totals	6.845	3.728	-45,5%
CE vulnerables	1.523	831	-45,4%

Figura 14. Registre diari de casos totals, casos vulnerables, CE totals i CE vulnerables. Setmanes epidemiològiques 52-01. Catalunya, 2023.



3.2. Mitjana de CE per cas vulnerable informat

Resultat: 1,3

Un total de 2.094 casos vulnerables han informat els seus CE. La mitjana de CE per cas vulnerable se situa en 1,3, augmentant 0,1 punts respecte de la setmana anterior (taula 15).

Taula 15. Casos vulnerables informats, CE identificats, i ràtio de CE per cas vulnerable informat, per servei de vigilància epidemiològica (SVE). Setmanes epidemiològiques 52-01. Catalunya, 2023.

SVE	Casos vulnerables informats	CE* dels casos vulnerables	Ràtio de CE per cas vulnerable informat SE 52-01	Variació respecte de la SE 50-51
Barcelona Ciutat	116	166	1,4	0
Barcelona Sud	528	615	1,2	0
Barcelonès Nord-Maresme	184	268	1,5	0,3
Catalunya Central	132	142	1,1	0
Girona	193	297	1,5	0,4
Lleida i Alt Pirineu i Aran	181	149	0,8	-0,2
Tarragona	259	359	1,4	0,3
Terres de l'Ebre	95	141	1,5	0,4
Vallès	406	622	1,5	0,2
Total	2.094	2.759	1,3	0,1

*CE totals (vulnerables i no vulnerables) dels casos vulnerables

3.3. Percentatge de casos vulnerables per als quals s'identifiquen CE

Objectiu: >80% Resultat: 83,6

Aquest indicador experimenta una lleugera disminució de 3,8 punts respecte de les setmanes 50-51. Cal destacar Barcelona Ciutat amb un 33,4% dels seus casos vulnerables amb CE informats entrant en alerta vermella (menys del 40% de casos vulnerables informats). A Barcelona Sud un 97,2% dels casos vulnerables se'ls ha pogut fer l'enquesta i, per tant, tenen els CE informats (taula 16).

Taula 16. Nombre i percentatge de casos vulnerables informats, segons el servei de vigilància epidemiològica (SVE). Setmanes epidemiològiques 52-01. Catalunya, 2023.

SVE	Casos vulnerables	Casos vulnerables amb CE informats	% casos vulnerables informats SE 52-01	Variació respecte de la SE 50-51
Barcelona Ciutat	347	116	33,4	-36,9
Barcelona Sud	543	528	97,2	2,2
Barcelonès Nord-Maresme	193	184	95,3	0,4
Catalunya Central	172	132	76,7	-4,5
Girona	210	193	91,9	-3,7
Lleida i Alt Pirineu i Aran	200	181	90,5	0,9
Tarragona	291	259	89	-0,6
Terres de l'Ebre	111	95	85,6	10,4
Vallès	431	406	94,2	4,7
Total	2.506	2.094	83,6	-3,8

Codi dels colors (I): estatus verd >60%; alerta groga: 40-60%; alerta vermella: <40%

3.4. Percentatge de CE vulnerables

Resultat: 22,3

Del total de 3.728 CE d'aquesta setmana, 831 CE són vulnerables, el que representa el 22,3%. Cal destacar Catalunya Central, amb el 30,7% dels seus CE vulnerables (taula 17).

Taula 17. Nombre de CE i CE vulnerables i percentatge de CE vulnerables. Setmanes epidemiològiques 52-01. Catalunya, 2022.

SVE	CE	CE vulnerables	% CE vulnerables SE 52-01	Variació respecte de la SE 50-51
Barcelona Ciutat	203	44	21,7	-6,2
Barcelona Sud	800	198	24,8	-0,9
Barcelonès Nord-Maresme	373	81	21,7	2,8
Catalunya Central	202	62	30,7	9,8
Girona	387	103	26,6	-0,6
Lleida i Alt Pirineu i Aran	198	45	22,7	7,6
Tarragona	526	100	19	2,1
Terres de l'Ebre	165	26	15,8	-10
Vallès	860	170	19,8	1,7
Total	3.728	831	22,3	0,1

A la figura 15 s'observa la distribució dels CEv segons el tipus de vulnerabilitat, en què la més nombrosa és la de CEv de 60 anys o més.

- De 60 anys o més: 787
- Immunodeprimits: 41
- Embarassades: 3

És important destacar que a la informació dels contactes (a diferència dels casos), en aquests moments només es pot assignar una única vulnerabilitat en el sistema informàtic. D'altra banda, com que no s'arriba a trucar a la totalitat de casos i el sistema només pot detectar la data de naixement, no es pot saber si les persones de menys de 60 anys són immunodeprimides o estan embarassades si no s'arriba a establir-hi contacte. Per tant, el percentatge de les vulnerabilitats pot estar infraestimat.

Figura 15. CE vulnerables desagregats, per tipus de vulnerabilitat. Setmana epidemiològica 52-01. Catalunya, 2023.

60 o més anys



N = 787

Embarassades



N = 3

Immunodeprimits



N = 41

Durant les setmanes 52 i 01 s'han notificat **1.517 CE en l'àmbit residencial** (aquesta informació és provisional, ja que s'actualitza la setmana següent).

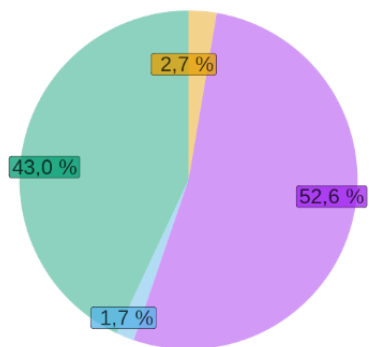
3.5. Àmbits dels CE / CE vulnerables dels casos vulnerables

- Nombre de CE de les residències de la SE 52-01: 1.517
- Total de CE, amb les residències, de la SE 52-01: 5.245
- Total de CE vulnerables, amb les residències, de la SE 52-01: 2.348

Dels CE vulnerables, amb l'actualització de les residències (n= 2.348), el 31,6% són d'àmbit domiciliari, el 64,6% pertanyen a les residències, l'1,5% pertanyen a l'àmbit social, i el 2,3% són d'altres àmbits.

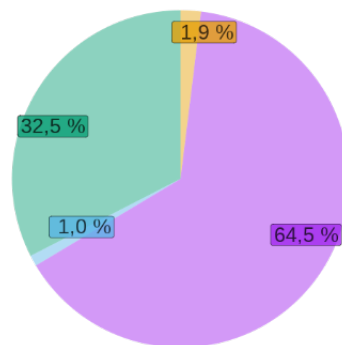
Figura 16. Distribució dels àmbits dels CE vulnerables. Setmanes epidemiològiques 50-51 i 52-01 (amb les residències actualitzades).

Àmbits dels CEV SE 51-50



■ Domiciliari ■ Social ■ Residència ■ Altres

Àmbits dels CEV SE 1-0



■ Domiciliari ■ Social ■ Residència ■ Altres

Resum dels indicadors dels CE de les darreres setmanes

Es detecta una disminució dels casos notificats, així com dels casos vulnerables. Pel que fa als CE totals, els CEv i els CE de residències, s'observa també una disminució (taula 18).

Nota: En aquesta taula evolutiva, i a diferència de l'informe, tots els indicadors tenen incorporats els CE de les residències; per tant, augmenta el nombre de CE, CEv, mitjana i percentatge de CE vulnerables respecte al cos de l'informe.

Taula 18. Taula evolutiva d'indicadors de les setmanes 48 del 2022 a l'01 del 2023. Catalunya, 2023.

Nre. de casos	5.639	4.335	3.983	2.788	1.868	1.389
Nre. de casos vulnerables confirmats	3.478	2.932	2.898	2.129	1.444	1.062
% de casos vulnerables amb CE informats	85,5	87,1	89,4	87,7	86,1	81,3
Nre. de CE*	5.162	4.630	5.329	3.594	3.160	2.085
Nre. de CE vulnerables*	2.069	2.011	2.086	1.250	1.441	907
Nre. de CE residències	1.014	1.099	1.180	574	929	588
% de CE vulnerables*	40,1	43,4	39,1	34,8	45,6	43,5
Mitjana de CE per cas vulnerable*	1,5	1,6	1,6	1,5	2,1	1,9
% de CEv domiciliaris	45,3	40,2	39,5	48,8	32,5	30,1
% de CEv de residències	49,0	54,6	56,6	45,9	64,5	64,8

*Actualitzat amb els contactes de les residències

A la figura 17 s'observa l'evolució dels casos, els casos vulnerables, els CE i els CE vulnerables des de l'inici de la vigilància epidemiològica de SARS-CoV-2 centrada en la població vulnerable la setmana epidemiològica 19 del 2022; també s'observa l'evolució de les darreres 10 setmanes.

Figura 17. Evolució dels casos totals, casos vulnerables, CE totals i CEv de 2022 (setmanes 19 a 01, i centrada en les darreres 11 setmanes en el segon gràfic). Catalunya, 2023.

