

# **Informe epidemiològic del coronavirus SARS-CoV-2. Núm. 130**

**Setmanes 4 i 5 (del 23 de gener al 5 de  
febrer de 2023)**


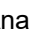






**8/3/2023**

**Subdirecció General de Vigilància i Resposta a Emergències de Salut Pública**

**Xarxa de Vigilància Epidemiològica de Catalunya**



**Autors:**

Luca Basile <sup>1</sup>, Pilar Ciruela <sup>1</sup>, Víctor Cristino<sup>1</sup>, Ariadna Ferrer<sup>1</sup>, Mercè Herrero <sup>1</sup>, Conchita Izquierdo<sup>1</sup>, Agathe Leon <sup>1</sup>, Ana Martínez <sup>1</sup>, Èrica Martínez <sup>1</sup>, Sergio Medina <sup>1</sup>, Jacobo Mendioroz <sup>1</sup>, Glòria Patsi <sup>1</sup>.

Xarxa de Vigilància Epidemiològica de Catalunya (XVEC)

Serveis de Vigilància i Resposta a Emergències de Salut Pública al Barcelonès Nord i Maresme, a Barcelona Sud, al Vallès Occidental i Vallès Oriental, a la Catalunya Central, a Girona, a Lleida i Alt Pirineu i Aran, al Camp de Tarragona i a les Terres de l'Ebre, Servei d'Epidemiologia de l'Agència de Salut Pública de Barcelona, Subdirecció General de Vigilància i Resposta a Emergències de Salut Pública<sup>1</sup> i Servei d'Urgències de Vigilància Epidemiològica de Catalunya.

**Agraïments:** als professionals de la xarxa assistencial de Catalunya i sistema de notificació microbiològica de Catalunya.

**Alguns drets reservats**

© febrer de 2023, Generalitat de Catalunya. Departament de Salut.



Els continguts d'aquesta obra estan subjectes a una llicència de Reconeixement-NoComercial-SenseObresDerivades 4.0 Internacional.

La llicència es pot consultar a la pàgina web de Creative Commons.

**Unitat promotora:**

Subdirecció General de Vigilància i Resposta a Emergències de Salut Pública. Agència de Salut Pública de Catalunya (ASPCAT).

**Edició:**

Barcelona, 8 març de 2023

**Assessorament lingüístic:**

Servei de Planificació Lingüística del Departament de Salut

Disseny de plantilla accessible 1.06.  
Oficina de Comunicació. Identitat Corporativa.

**URL:** ASPCAT

## Sumari

Nous indicadors en població vulnerable .....	4
Resum dels indicadors de casos, brots i contactes estrets de SARS-CoV-2. Setmanes epidemiològiques 04 i 05 de 2023 .....	5
1. Indicadors de casos.....	6
1.1 Nombre de casos positius.....	6
1.2 Incidència acumulada en set dies en persones de 60 anys o més .....	6
1.3 Defuncions validades pels serveis de vigilància epidemiològica.....	7
1.4 Hospitalitzacions per SARS-CoV-2.....	9
1.5 Estat vacunal.....	10
1.6 Reinfeccions.....	11
1.7 Indicadors de procés.....	12
2. Indicadors de brots .....	14
2.1 Brots notificats la setmana 05 (tots els àmbits). Distribució territorial .....	14
2.2 Brots notificats la setmana 05 (tots els àmbits). Distribució segons l'àmbit genèric .....	15
2.3 Brots actius. Distribució territorial .....	16
2.4 Brots actius. Distribució per àmbit genèric .....	16
2.5 Evolució setmanal dels brots notificats segons la data de notificació .....	17
2.6 Evolució setmanal dels brots notificats en àmbits vulnerables específics .....	19
2.7 Evolució setmanal en la distribució territorial dels brots notificats.....	22
3. Indicadors de contactes estrets.....	14
3.1. Incidència de casos, casos vulnerables, contactes estrets (CE) i contactes estrets vulnerables (CEv) diaris .....	24
3.2. Mitjana de CE per cas vulnerable informat.....	25
3.3. Percentatge de casos vulnerables per als quals s'identifiquen CE .....	26
3.4. Percentatge de CE vulnerables .....	27
3.5. Àmbits dels CE / CE vulnerables dels casos vulnerables .....	28

## Nous indicadors en població vulnerable

Des de la setmana 18, l'informe epidemiològic del coronavirus SARS-CoV-2 inclou principalment indicadors referents a persones vulnerables i s'han reduït alguns dels indicadors globals. L'estratègia de la COVID-19 a Catalunya, actualitzada el 28 de març del 2022, es basa en una vigilància sentinella reforçada en persones i entorns vulnerables.

### [Procediment d'actuació enfront de casos d'infecció pel coronavirus SARS-CoV-2](#)

Segons el nou protocol, es consideren persones vulnerables les persones:

- Que tenen 60 anys o més.
- Les immunodeprimides.
- Les embarassades o en període de puerperi.
- Les residents en residències o centres socio-sanitaris, les hospitalitzades per COVID-19 o altres persones institucionalitzades.
- Les que han viatjat a un país amb una variant de SARS-CoV-2 de preocupació o d'interès.
- El personal treballador d'àmbit vulnerable.
- Altres criteris considerats des dels serveis de vigilància epidemiològica.

Aquest informe es revisa setmanalment i es modifica a mesura que els sistemes informàtics milloren en relació amb les variables de la població vulnerable de la qual es fa seguiment des del 28/3/2022, amb el canvi de protocol. Alguns dels indicadors presentats que són objecte de millora s'aniran corregint en properes setmanes.

Tot i que aquest informe s'actualitza bisetmanalment i es fa referència a la **“setmana epidemiològica de dilluns a diumenge”**, s'esmenten algunes altres setmanes epidemiològiques.

- Setmana epidemiològica 05 (del 30 de gener al 5 de febrer del 2023)
- Setmana epidemiològica 04 (del 23 al 29 de gener del 2023)
- Setmana epidemiològica 03 (del 16 al 22 de gener del 2023)
- Setmana epidemiològica 02 (del 09 al 15 de gener del 2023)
- Setmana epidemiològica 01 (del 02 al 08 de gener del 2023)
- Setmana epidemiològica 52 (del 26 de desembre del 2022 a l'1 de gener del 2023)
- Setmana epidemiològica 51 (del 19 al 25 de desembre del 2022)

- Setmana epidemiològica 50 (del 12 al 18 de desembre del 2022)
- Setmana epidemiològica 49 (del 5 a l'11 de desembre del 2022)

## Resum dels indicadors de casos, brots i contactes estrets de SARS-CoV-2. Setmanes epidemiològiques 04 i 05 de 2023

<b>1. Indicadors de casos</b>	
1.1.1 Nombre de casos totals (variació respecte de la setmana anterior)	<b>837 (5,5%)</b>
1.1.2 Nombre de casos >=60 anys (variació respecte de la setmana anterior)	<b>546 (13,6%)</b>
1.2. Incidència acumulada setmanal per 100.000 h. en >60 anys (raó respecte de la setmana anterior)	<b>18 (1,09)</b>
1.3. Nombre de defuncions setmanals (variació respecte de la setmana anterior)	<b>2 (-1)</b>
1.4. Taxa setmanal d'ingressos hospitalaris per 100.000 h. per SARS-CoV-2 (UCI)	<b>18,91 (1,12)</b>
1.5. Taxa d'incidència en >=60 anys amb la pauta de vacunació completa + record	<b>28,2</b>
1.5.1 Mitjana de temps de protecció vacunal (setmanes) en >=60 anys	<b>33,57</b>
1.6. Nombre setmanal de reinfeccions en >=60 anys (percentatge sobre el total)	<b>192 (35,2%)</b>
1.7 Indicadors de procés:	
1.7.1. Temps de testatge en dies PCR (TAR)	<b>2,81 (1,99)</b>
1.7.2. Temps d'investigació del cas en hores	<b>17,28</b>
<b>2. Indicadors de brots</b>	
2.1. Brots notificats la setmana 05 a tots els àmbits (variació SE 04= 21)	<b>19 (-2; -9,5%)</b>
2.2. Distribució dels brots de la setmana 05 per àmbit genèric: instit. no sanit. - fam. - c. sanit.	<b>47,4%; 31,6%; 21,1%</b>
2.3. Brots actius (variació SE 04: 26)	<b>22 (-4; -15,4%)</b>
2.4. Brots actius. Distribució per àmbit genèric: instit. no sanit. - fam. - c. sanit.	<b>77,3%; 13,6%; 9,1%</b>
2.5 Evolució setmanal del total de brots (setmana 02-05): 33-19	<b>-14 (-42,4%)</b>
2.6 Evolució setmanal dels brots en àmbits vulnerables (setmana 02-05): 22-13	<b>-9 (-40,9%)</b>
2.7 Evolució setmanal dels brots en centres sanitaris (setmana 02-05): 5-4	<b>-1 (-20,0%)</b>
2.8 Evolució en institucions no sanitàries (setmana 02-05): residències geriàtriques	<b>17-9 (-8; -47,1%)</b>
2.9 Evolució en centres sanitaris (setmana 02-05): hospital d'aguts	<b>1-2 (+1; 100%)</b>
<b>3. Indicadors de contactes estrets</b>	
3.1. Incidència de casos, casos vulnerables, contactes estrets (CE) i CE vulnerables	<b>1.628, 1.263, 1.934, 417</b>
3.2. Mitjana de CE per cas vulnerable (variació respecte de la setmana anterior)	<b>1,1 (-0,1)</b>
3.3. Percentatge de casos vulnerables nous als quals s'identifiquen CE (variació respecte de la setmana anterior)	<b>91,6 (+0,9)</b>
3.4. Percentatge de CE vulnerables respecte de CE totals	<b>21,6 (+0,4)</b>
Nombre de CE >60 anys respecte als CE vulnerables	<b>406</b>
Nombre de CE immunodeprimits respecte als CE vulnerables	<b>9</b>
Nombre de CE d'embarassades respecte als CE vulnerables	<b>2</b>
3.5. Àmbits dels CE i àmbits dels CE vulnerables (dels casos vulnerables)	<b>-</b>

## 1. Indicadors de casos

### 1.1 Nombre de casos positius

Durant la setmana 05 s'han diagnosticat 837 casos positius per SARS-CoV-2, xifra que suposa un augment respecte de la setmana passada (5,5%). D'aquests, 546 tenien més de 60 anys (65,2%) i representen un 13,6% més que la setmana passada.

El grup d'edat amb més casos correspon al de 80-89 anys (36,3%) sobre el total de casos de més de 60 anys. El grup que ha augmentat més és el de més de 89 anys, amb un creixement de 28,8% (taula 1).

**Taula 1.** Nombre de casos vulnerables positius i variació setmanal, per grups vulnerables. Catalunya, 2023.

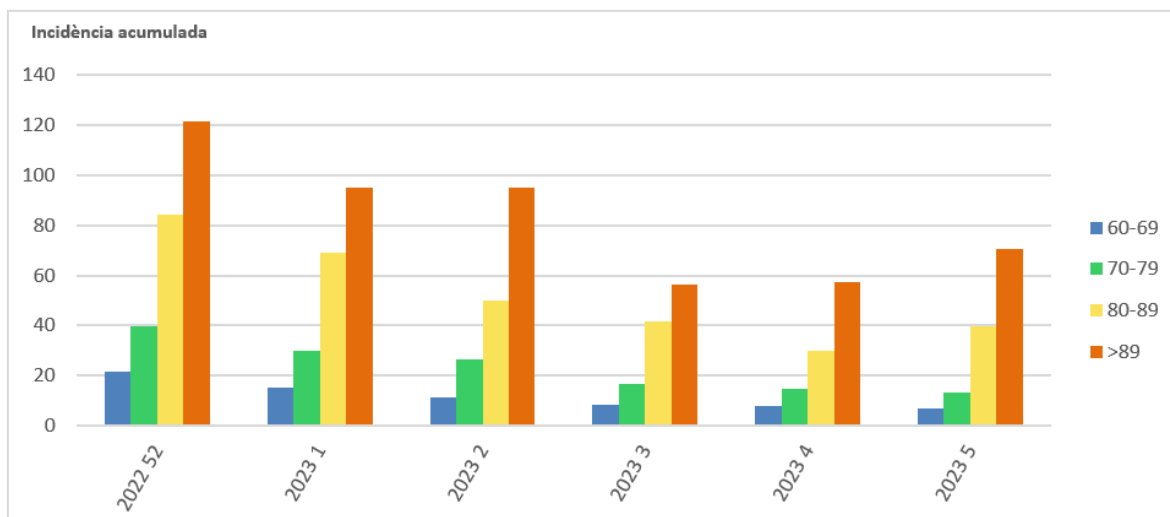
Grups d'edat	SE 04		SE 05		SE 04-05
	Nre.	%	Nre.	%	$\Delta\%$
60 - 69	102	21,6	86	15,8	-18,6
70 - 79	119	25,2	130	23,8	8,5
80 - 89	157	33,3	198	36,3	20,7
$\geq 89$	94	19,9	132	24,2	28,8
<b>Total <math>\geq 60</math> anys</b>	<b>472</b>		<b>546</b>		<b>13,6</b>

### 1.2 Incidència acumulada en set dies en persones de 60 anys o més

La taxa d'incidència en set dies en persones de 60 anys o més és de 18 casos per 100.000 h. en la setmana 05, en què la tendència es manté constant respecte de la setmana anterior amb una raó de taxes d'1,09 (figura 1).

La taxa més alta es detecta en el grup de més de 89 anys (71 casos per 100.000 h.) i el grup d'edat en el qual creixen més els casos respecte de la setmana passada és en el de 80-89 anys, amb una raó d'1,33.

**Figura 1.** Taxes d'incidència acumulada setmanals per grups d'edat en persones de 60 anys o més. Catalunya, 2022 i 2023.



### 1.3 Defuncions validades pels serveis de vigilància epidemiològica

Durant la setmana 05 s'han notificat 2 defuncions relacionades amb el coronavirus SARS-CoV-2 i validades pels serveis de vigilància epidemiològica (SVE), 1 defunció menys que la setmana anterior (taula 2), amb una taxa d'incidència global de 0,0 defuncions per 100.000 h.

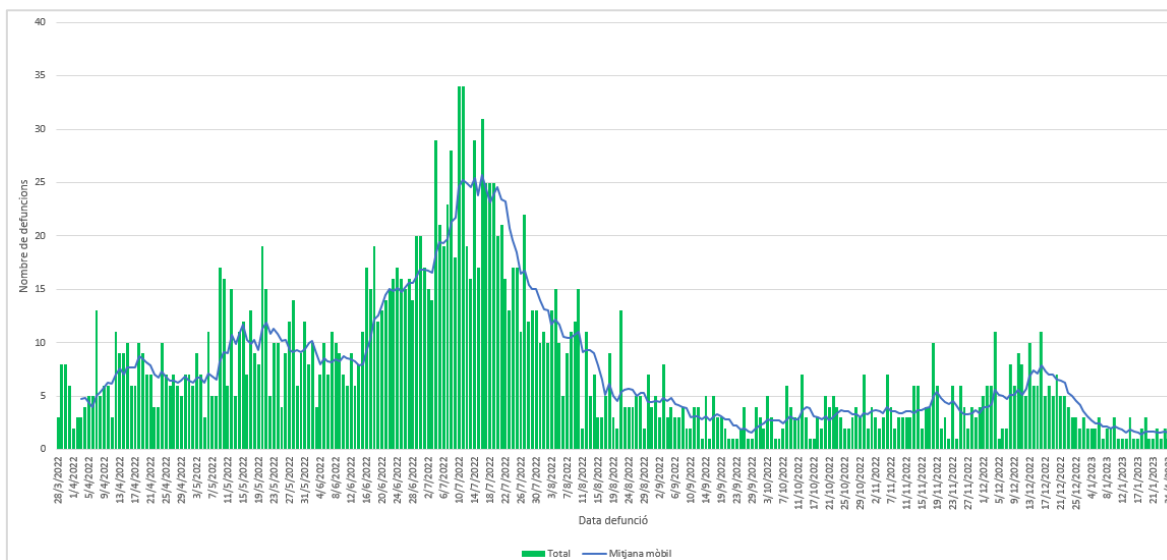
La taxa d'incidència més alta es detecta en el grup de 50-59 anys (0,2 defuncions per 100.000 h.). Es detecta una tendència creixent entre les setmanes 49 i 50, i una tendència decreixent a partir de la setmana 51 (figura 2).

S'ha de tenir en compte que les dades de la darrera setmana poden estar infraestimades a causa del retard en la validació de les defuncions per part dels SVE.

**Taula 2.** Evolució del nombre i la taxa d'incidència (per 100.000 h.) de defuncions setmanals validades pels serveis de vigilància epidemiològica, per setmana de defunció i grups d'edat. Catalunya, 2022 i 2023.

	SE 02		SE 03		SE 04		SE 05		Δ SE 04- 05
	Nre.	Taxa	Nre.	Taxa	Nre.	Taxa	Nre.	Taxa	
0 - 49	0	0,0	0	0,0	0	0,0	0	0,0	0
50 - 59	0	0,0	1	0,1	0	0,0	2	0,2	2
60 - 69	1	0,1	0	0,0	0	0,0	0	0,0	0
70 - 79	1	0,2	3	0,5	0	0,0	0	0,0	0
80 - 89	4	1,1	4	1,1	2	0,6	0	0,0	-2
>89	5	5,1	3	3,1	1	1,0	0	0,0	-1
<b>Total</b>	<b>11</b>	<b>0,1</b>	<b>11</b>	<b>0,1</b>	<b>3</b>	<b>0,0</b>	<b>2</b>	<b>0,0</b>	<b>-1</b>

**Figura 2.** Evolució del nombre de defuncions diàries per SARS-CoV-2 validades epidemiològicament, per data de defunció amb una mitjana mòbil de set dies. Dades des del 28/3/22 i fins a la setmana d'estudi. Catalunya, 2022 i 2023.





## 1.4 Hospitalitzacions per SARS-CoV-2

Durant la setmana 05 s'han registrat 373 nous ingressos hospitalaris convencionals per SARS-CoV-2, 50 casos menys que la setmana anterior (423) i 22 ingressos a l'UCI per SARS-CoV-2, 29 casos menys que la setmana anterior (7) (taula 3).

Les taxes d'incidència d'hospitalitzacions i UCI aquesta setmana són de 18,91 i 1,12 casos per 100.000 h., respectivament.

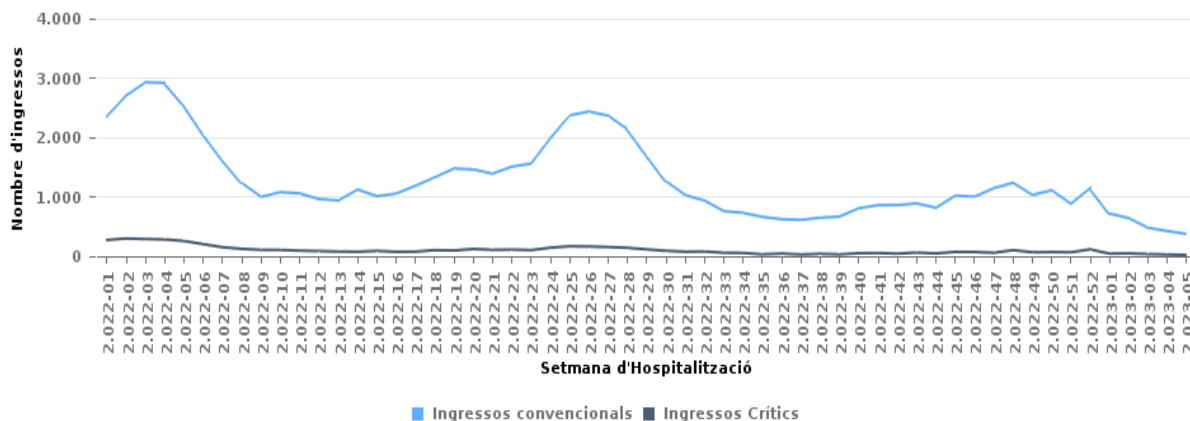
El grup d'edat que presenta la taxa més alta d'ingressos hospitalaris és el de més de 89 anys (52,33 casos per 100.000 h.) i el que presenta la taxa més alta d'ingressos a l'UCI és el de 80-89 anys (1,97 casos per 100.000 h.). La tendència és decreixent durant els darrers 2 mesos, tot i que sembla que estem en una tendència constant (figura 3).

**Taula 3.** Evolució del nombre d'ingressos hospitalaris i a l'UCI setmanals, per setmana d'ingrés i grups d'edat. Catalunya, 2023.

	SE 04				SE 05				Δ SE 04-05
	Nre. hosp.	Taxa hosp.	Nre. UCI	Taxa UCI	Nre. hosp.	Taxa hosp.	Nre. UCI	Taxa UCI	
< 60	112	1,92	8	0,14	94	1,62	3	0,05	-18
60 - 69	71	8,12	5	0,57	44	5,03	4	0,46	-27
70 - 79	89	13,70	8	1,23	91	14,01	8	1,23	2
80 - 89	99	27,84	8	2,25	93	26,15	7	1,97	-6
> 89	52	53,36	0	0	51	52,33	0	0	-1
<b>Total</b>	<b>423</b>	<b>21,45</b>	<b>29</b>	<b>1,47</b>	<b>373</b>	<b>18,91</b>	<b>22</b>	<b>1,12</b>	<b>-50</b>

Font: CatSalut SAP Business Objects

**Figura 3.** Evolució del nombre d'ingressos setmanals per SARS-CoV-2 validats epidemiològicament. Catalunya, 2022 i 2023.



## 1.5 Estat vacunal

Durant la setmana 05, la taxa d'incidència en persones de més de 60 anys amb pauta de vacunació completa més record és de 28,2 casos per 100.000 h., inferior a la de persones amb pauta completa sense dosi de record (30,3) i a la de no vacunades (28,5) i superior a la de persones parcialment vacunades (24,3) (taula 4).

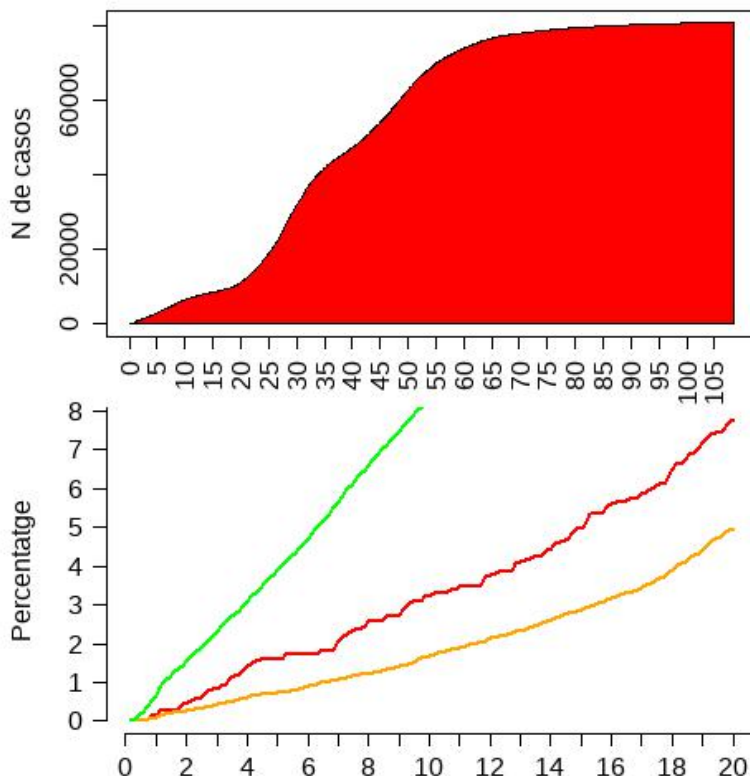
Analitzant el retard entre la darrera dosi de vacuna administrada i la data de diagnòstic, es desprèn que la vacuna genera una immunització que comença a baixar a partir de la setmana 15 i desapareix entre les setmanes 20 i 30, i aquesta setmana la mitjana de setmanes de protecció vacunal és 33,57 (figura 4A).

Des de la setmana 15 fins ara, els pacients parcialment vacunats amb la darrera dosi tenen una protecció del 94,93%, els vacunats amb la pauta completa sense record, del 97,09%, i amb la pauta completa amb record, del 88,92% (figura 4B).

**Taula 4.** Proporció de pacients positius setmanals no vacunats, parcialment vacunats, amb pauta de vacunació completa sense dosi de record i amb record, sobre el total de casos diagnosticats setmanalment, per criteri de vulnerabilitat. Catalunya, 2023.

	PVC + record		PVC		Parcialment vacunats		No vacunats	
	Nre.	Taxa	Nre.	Taxa	Nre.	Taxa	Nre.	Taxa
<b>Total ≥60 anys</b>	435	28,2	82	30,3	6	24,3	23	28,5

**Figura 4.** Diferència temporal entre la darrera vacuna i la data de diagnòstic (expressada en setmanes) per persones de més de 60 anys diagnosticades des del 28 de març de 2022 (A) i desagregades per estat vacunal (B). Catalunya, 2022 i 2023.



## 1.6 Reinfeccions

Durant la setmana 05 s'han detectat 192 casos de reinfecció, cosa que representa el 35,2% dels casos diagnosticats aquesta setmana.

El grup d'edat que presenta la proporció més alta de reinfeccions és el grup de més de 89 anys, amb el 49,2%, i el que menys, el de 60-69 anys (27,9%) (taula 5).

**Taula 5.** Evolució del nombre de reinfeccions, desagregades per grup d'edat. Catalunya, 2023.

Grups d'edat	SE 04		SE 05		Total SE 17 - 05	
	Nre.	%	Nre.	%	Nre.	%
60 - 69	33	32,4	24	27,9	6.066	13,1
70 - 79	27	22,7	43	33,1	5.313	9,9
80 - 89	54	34,4	60	30,3	6.061	14,8
>89	39	41,5	65	49,2	4.370	25,8
<b>Total ≥ 60 anys</b>	<b>153</b>	<b>32,4</b>	<b>192</b>	<b>35,2</b>	<b>30.790</b>	<b>16,6</b>

## 1.7 Indicadors de procés

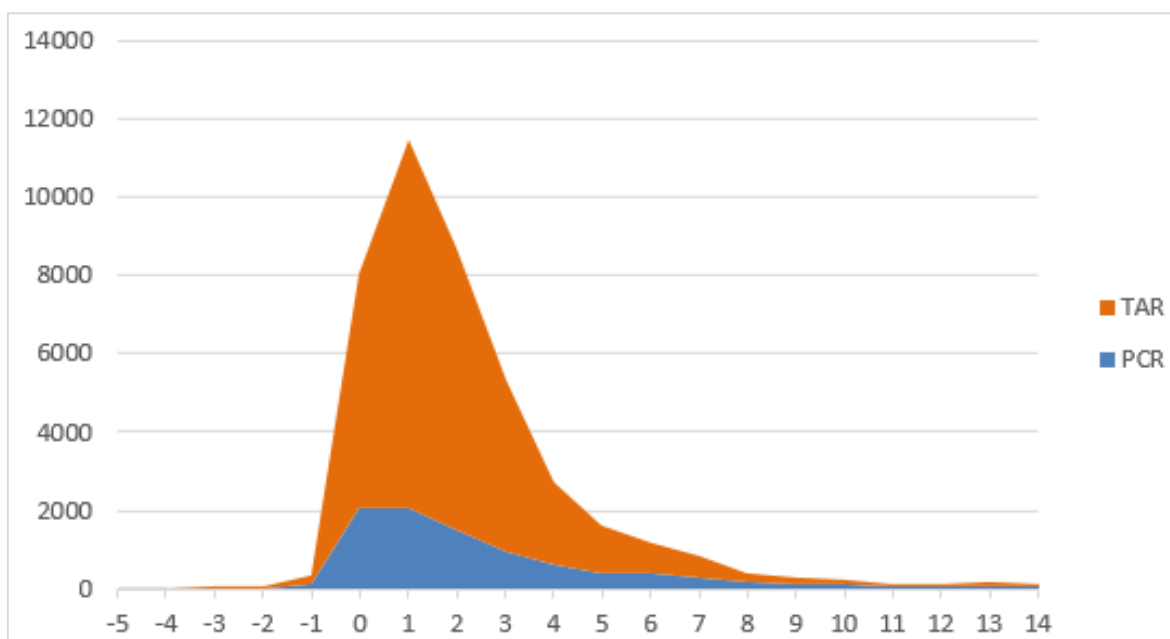
Dels casos vulnerables diagnosticats la setmana 05, el temps de testatge (mitjana de dies entre l'inici de símptomes i el diagnòstic) és de 2,81 dies amb PCR i 1,99 dies amb TAR (taula 6, figura 4).

El temps d'investigació (mitjana d'hores entre la data de notificació del cas i la data d'enquesta al pacient) és de 17,28 hores (-1,62 hores més respecte de la setmana anterior) (taula 6, figura 5).

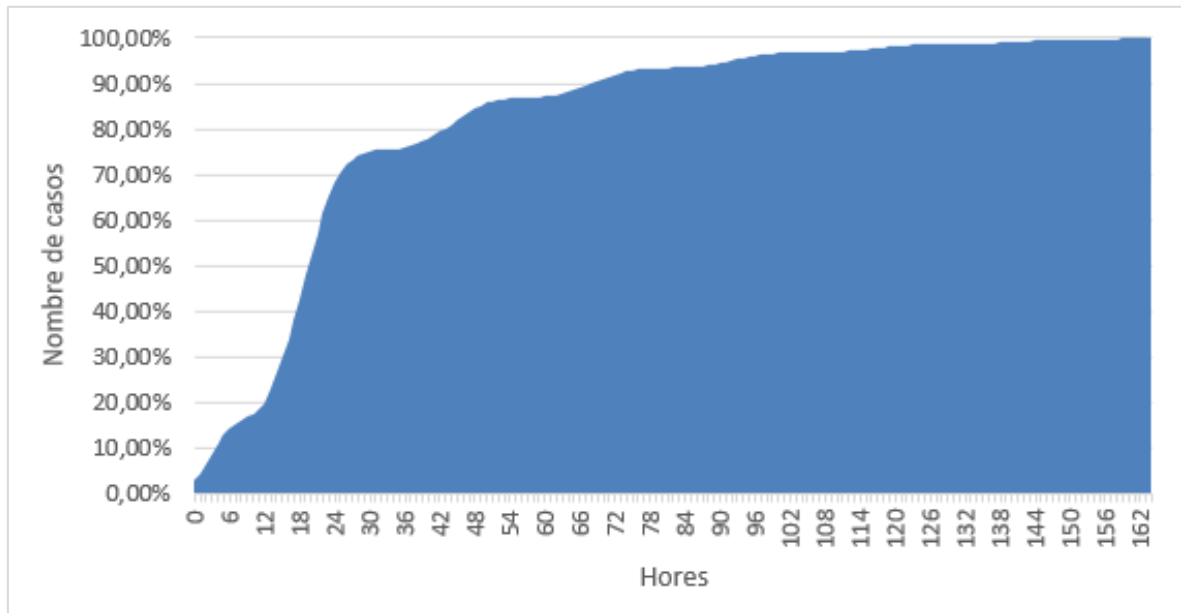
**Taula 6.** Evolució del temps de testatge (dies) i temps d'investigació (hores). Catalunya, 2023.

	Temps de testatge		Temps d'investigació
	PCR	TAR	
SE 3	2,82	2,55	22,43
SE 4	3,41	1,98	15,66
SE 5	2,81	1,99	17,28

**Figura 5.** Temps de testatge del cas, expressat en dies entre la data d'inici de símptomes i la data de diagnòstic amb PCR o TAR, per al total de persones vulnerables diagnosticades des del 06 de juny de 2022 fins a la setmana d'estudi. Catalunya, 2022 i 2023.



**Figura 6.** Temps d'investigació del cas, expressat en hores, entre la data de notificació del cas i la data de realització de l'enquesta, per al total acumulat de persones vulnerables diagnosticades des del 06 de juny de 2022 fins a la setmana d'estudi. Catalunya, 2022 i 2023.



## 2. Indicadors de brots

### 2.1 Brots notificats la setmana 05 (tots els àmbits). Distribució territorial

Durant la setmana 05 s'han notificat 19 brots a la XVEC, que han ocasionat **161** persones afectades, 3 de les quals estaven hospitalitzades, bé perquè havien requerit ingrés hospitalari a causa de la COVID-19, o bé perquè ja estaven hospitalitzades per altres patologies. No s'ha notificat cap defunció. En el context d'aquests brots, **133** contactes estan o han estat en seguiment. El servei de vigilància que ha notificat més brots ha estat el de Tarragona (36,8%) (taula 7).

**Taula 7.** Brots notificats. Distribució territorial: persones afectades, hospitalitzades, defuncions i contactes en seguiment. Setmana epidemiològica 05. Catalunya, 2023.

SVE	Nre. de brots	Nre. d'afectats	Nre. d'hospitalitzats	Nre. de defuncions	Nre. de contactes
SVE Barcelona Sud	1	43	1	0	6
SVE Barcelona Nord-Maresme	1	17	1	0	17
SVE Catalunya Central	2	9	-	-	-
SVE Barcelona Ciutat	3	38	1	0	16
SVE Girona	4	28	0	0	81
SVE Lleida	1	4	0	0	0
SVE Tarragona	7	22	0	0	13
<b>Total general</b>	<b>19</b>	<b>161</b>	<b>3</b>	<b>0</b>	<b>133</b>

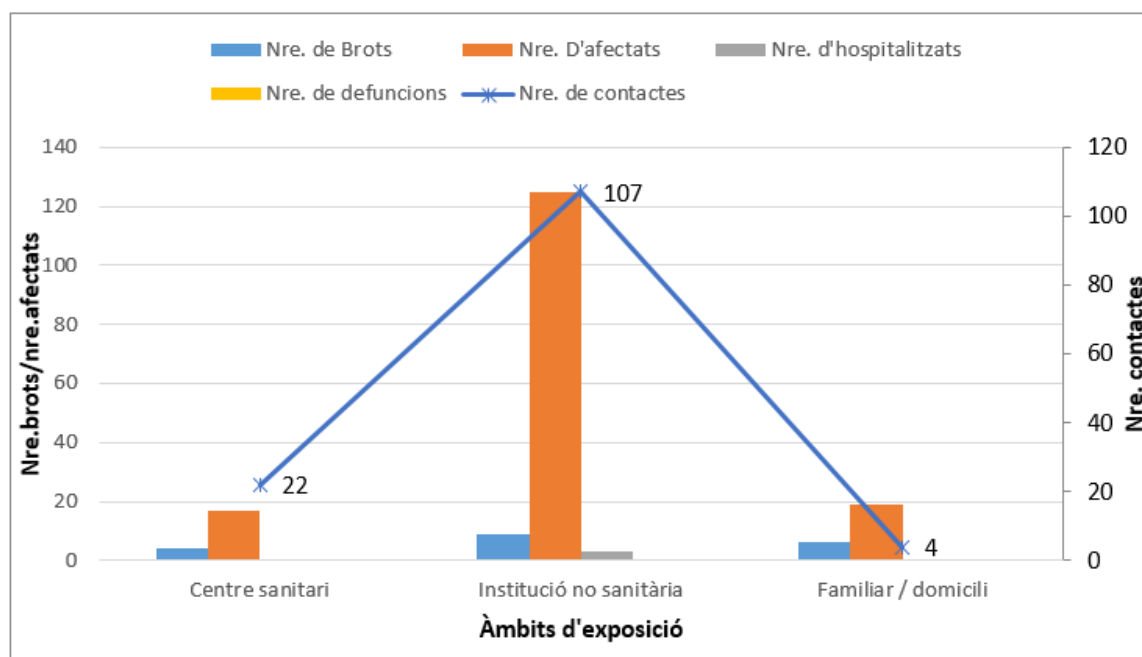
## 2.2 Brots notificats la setmana 05 (tots els àmbits). Distribució segons l'àmbit genèric

En l'àmbit de les institucions no sanitàries és on hi ha hagut una freqüència més elevada de brots (47,4%), seguit de l'àmbit familiar (31,6%) i dels centres sanitaris (21,1%). El nombre més elevat d'afectats s'ha produït en l'àmbit de les institucions no sanitàries (77,6%), seguit de l'àmbit familiar (11,8%) i pels centres sanitaris (10,6%). La mitjana global de casos per brot ha estat de 8,5 (DS: 9,8) (taula 8). Els contactes en seguiment s'han donat principalment en l'àmbit de les institucions no sanitàries (107 de 133) (figura 7).

**Taula 8.** Brots notificats. Distribució per àmbit genèric: percentatge de brots, persones afectades i mitjana de casos per brot. Setmana epidemiològica 05. Catalunya, 2023.

Àmbits	Nre. de brots	%	Nre. d'afectats	%	Mitjana	DS
Centre sanitari	4	21,1	17	10,6	4,3	1,5
Institució no sanitària	9	47,4	121	77,6	13,9	12,3
Familiar/domiciliari	6	31,6	19	11,8	3,2	0,4
<b>Total general</b>	<b>19</b>	<b>100,0</b>	<b>161</b>	<b>100,0</b>	<b>8,5</b>	<b>9,8</b>

**Figura 7.** Brots notificats. Distribució per àmbit genèric. Persones afectades, hospitalitzades, defuncions i contactes en seguiment. Setmana epidemiològica 05. Catalunya, 2023.



## 2.3 Brots actius. Distribució territorial

En el moment actual es mantenen encara actius a Catalunya 22 brots, que han afectat 345 persones, 3 de les quals estaven hospitalitzades, bé perquè havien requerit ingrés hospitalari a causa de la COVID-19, o bé perquè ja estaven hospitalitzades per altres patologies, i cap ha mort. En el context d'aquests brots, 540 contactes han estat en seguiment o encara ho estan. Els serveis de vigilància amb més nombre de brots actius són Barcelona Ciutat, Barcelona Sud i Girona (18,4% cadascú). El percentatge més alt d'afectats ha estat Barcelona Sud (29,9%) (taula 9).

**Taula 9.** Distribució territorial dels brots actius: persones afectades, hospitalitzades, defuncions i contactes en seguiment. Catalunya, 2023.

SVE	Nre. de brots	Nre. d'afectats	Nre. d'hospitalitzats	Nre. de defuncions	Nre. de contactes
SVE Barcelona Sud	4	103	1	0	131
SVE Barcelonès Nord - Maresme	2	20	1	0	20
SVE Catalunya Central	3	53	0	0	47
SVE Barcelona Ciutat	4	36	1	0	16
SVE Girona	4	97	0	0	192
SVE Tarragona	3	10	-	-	4
SVE Vallès Occ. - Or.	2	26	0	0	130
<b>Total general</b>	<b>22</b>	<b>345</b>	<b>3</b>	<b>0</b>	<b>540</b>

## 2.4 Brots actius. Distribució per àmbit genèric

L'àmbit de les institucions no sanitàries és on hi ha una freqüència molt més elevada de brots actius (77,3%), seguit de l'àmbit familiar (13,6%) i dels centres sanitaris (9,1%). El nombre més elevat d'afectats també s'ha produït, amb diferència, en l'àmbit de les institucions no sanitàries (95,4%), seguit de l'àmbit familiar (2,9%). La mitjana de casos per brot ha estat de 15,7 (DS: 13,9) i la més elevada es produeix en l'àmbit de les institucions no sanitàries (19,4; DS: 13,9) (taula 10). En aquests brots actius, no hi ha hagut defuncions.



**Taula 10.** Distribució dels brots actius per àmbit genèric: percentatge de brots, persones afectades i mitjana de casos per brot. Catalunya, 2023.

Àmbits	Nre. de brots	%	Nre. d'afectats	%	Mitjana	DS
Centre sanitari	2	9,1	6	1,7	3,0	0,0
Institució no sanitària	17	77,3	329	95,4	19,4	13,9
Familiar / domiciliari	3	13,6	10	2,9	3,3	0,6
<b>Total general</b>	<b>22</b>	<b>100,0</b>	<b>345</b>	<b>100,0</b>	<b>15,7</b>	<b>13,9</b>

## 2.5 Evolució setmanal dels brots notificats segons la data de notificació

En la darrera setmana hi ha hagut una davallada dels brots notificats del **-9,5%** respecte a la setmana prèvia, i una disminució del **-42,4%** comparats amb la setmana 02. S'ha de tenir en compte que hi ha un retard en la notificació (taula 11).

En els àmbits **vulnerables**, s'observa una disminució del **-27,8%** la darrera setmana respecte a la setmana anterior, i una disminució del **-40,9%** respecte a la setmana 02. També s'ha de tenir en compte el retard en la notificació esmentat (taula 12).

En els brots als **centres sanitaris**, aquesta setmana s'han notificat 4 brots, igual que la setmana prèvia. En analitzar el canvi respecte a la setmana 02, en què es van notificar 5 brots, la disminució és de **-20,0%** (taula 13).

**Taula 11.** Evolució del **total de brots** notificats segons la setmana de notificació. S'hi descriuen el nombre de brots, afectats, hospitalitzats, defuncions i contactes. Catalunya, 2023.

Tots els àmbits	Setmana de notificació				Variació (%)			
	02	03	04	05	02 a 03	03 a 04	04 a 05	02 a 05
Nre. de brots	33	23	21	19	-30,3	-8,7	-9,5	-42,4
Nre. d'afectats	248	208	186	157	-16,1	-10,6	-15,6	-36,7
Nre. d'hospitalitzats	9	8	3	3	-11,1	-62,5	0,0	-66,7
Nre. de defuncions	2	2	1	0	0,0	-50,0	-100,0	-100,0
Nre. de contactes	266	354	285	133	<b>33,1</b>	<b>-19,5</b>	<b>-53,3</b>	<b>-50,0</b>

**Taula 12.** Evolució dels brots notificats en **àmbits vulnerables** segons la setmana de notificació. S'hi descriuen el nombre de brots, afectats, hospitalitzats, defuncions i contactes. Catalunya, 2023.

Àmbits vulnerables	Setmana de notificació				Variació (%)			
	02	03	04	05	02 a 03	03 a 04	04 a 05	02 a 05
Nre. de brots	22	23	18	13	4,5	-21,7	-27,8	-40,9
Nre. d'afectats	207	208	176	138	0,5	-15,4	-21,6	-33,3
Nre. d'hospitalitzats	6	8	3	3	33,3	-62,5	0,0	-50,0
Nre. de defuncions	2	2	1	0	0,0	-50,0	-100,0	-100,0
Nre. de contactes	261	354	265	129	35,6	-25,1	-51,3	-50,6

**Taula 13.** Evolució dels brots notificats en **centres sanitaris** segons la setmana de notificació. S'hi descriuen el nombre de brots, afectats, hospitalitzats, defuncions i contactes. Catalunya, 2023.

Centres sanitaris	Setmana de notificació				Variació (%)			
	02	03	04	05	02 a 03	03 a 04	04 a 05	02 a 05
Nre. de brots	5	3	4	4	-40,0	33,3	0,0	-20,0
Nre. d'afectats	25	20	15	17	-20,0	-25,0	13,3	-32,0
Nre. d'hospitalitzats	0	0	0	0	-	-	-	-
Nre. de defuncions	0	0	0	0	-	-	-	-
Nre. de contactes	47	22	2	22	-53,2	-90,9	1000,0	-53,2

## 2.6 Evolució setmanal dels brots notificats en àmbits vulnerables específics

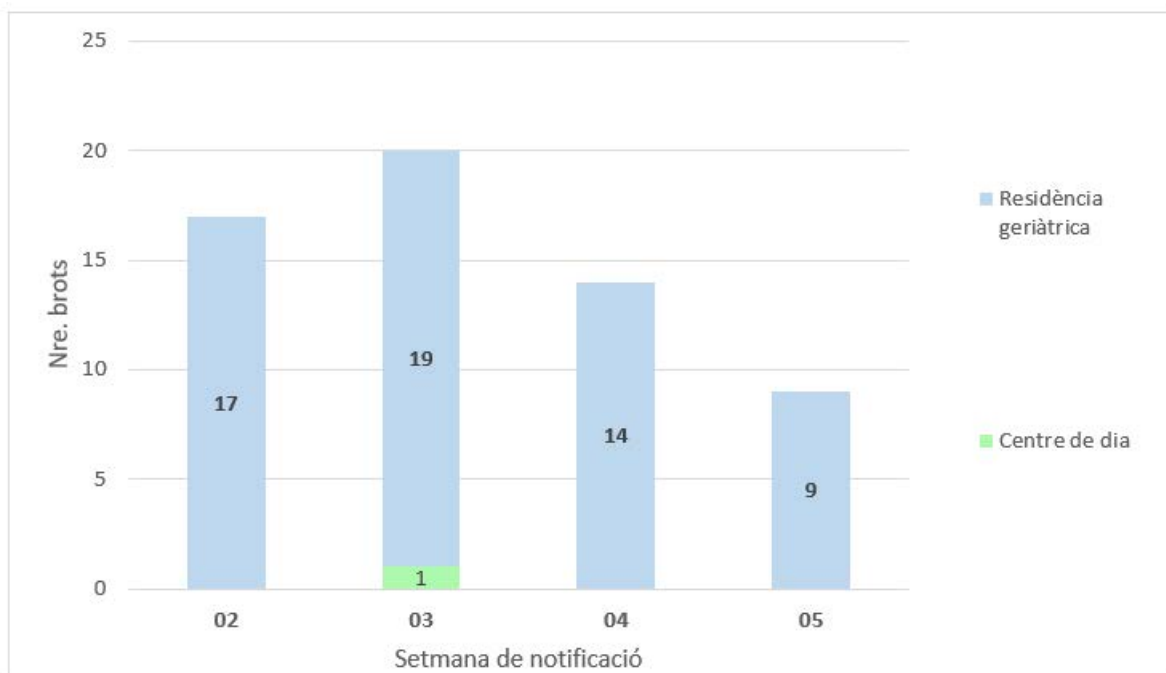
### 2.6.1 Institucions no sanitàries

A les figures 8 i 9 s'observa l'evolució en el nombre de brots i d'afectats notificats en els diferents àmbits específics inclosos en l'àmbit de les institucions no sanitàries. L'àmbit amb més nombre de brots i afectats al llarg de totes les setmanes estudiades és, amb diferència, el de les residències geriàtriques.

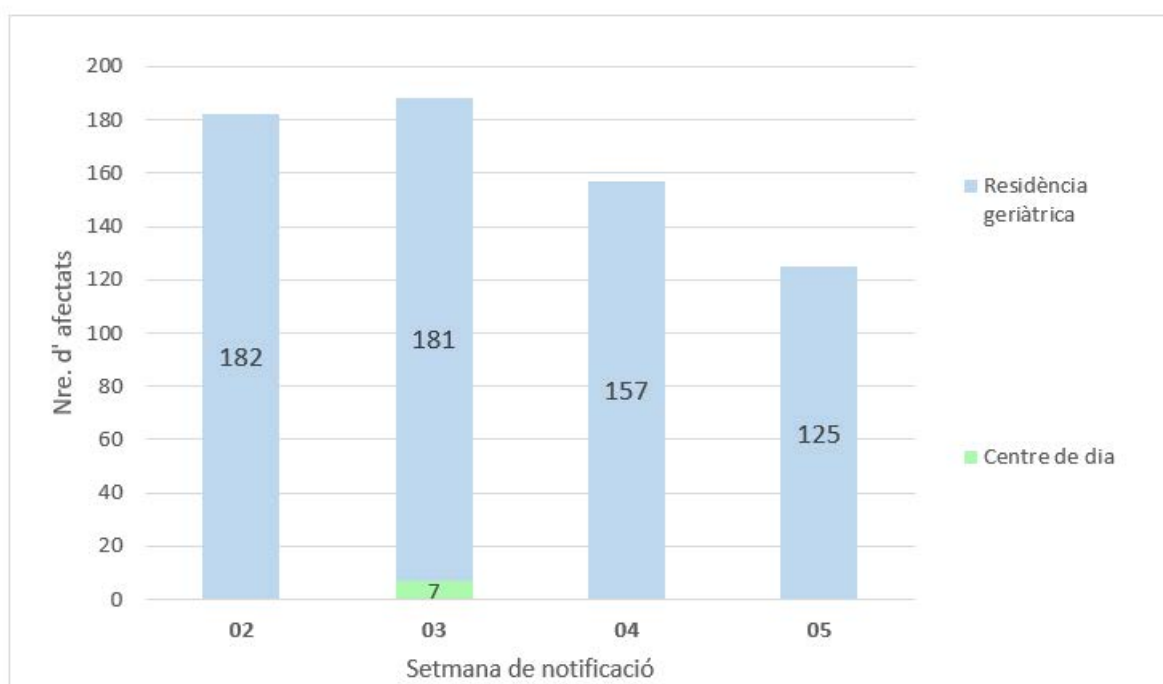
Durant la setmana 05 s'observa, respecte a la setmana prèvia, una davallada en el nombre de brots notificats a les **residències geriàtriques** (de 14 a 9; **-35,7%**) i una disminució en el nombre d'afectats (de 157 a 125; **-20,4%**).

Aquesta setmana, en relació amb la setmana 02, en l'àmbit de les residències geriàtriques hi ha una disminució en el nombre de brots (de 17 a 9; **-47,1%**) i en el nombre d'afectats (de 182 a 125; **-31,3%**) (figures 8 i 9).

**Figura 8.** Evolució en el nombre de brots a les institucions no sanitàries segons la setmana de notificació.



**Figura 9.** Evolució en el nombre d'afectats a les institucions no sanitàries segons la setmana de notificació.



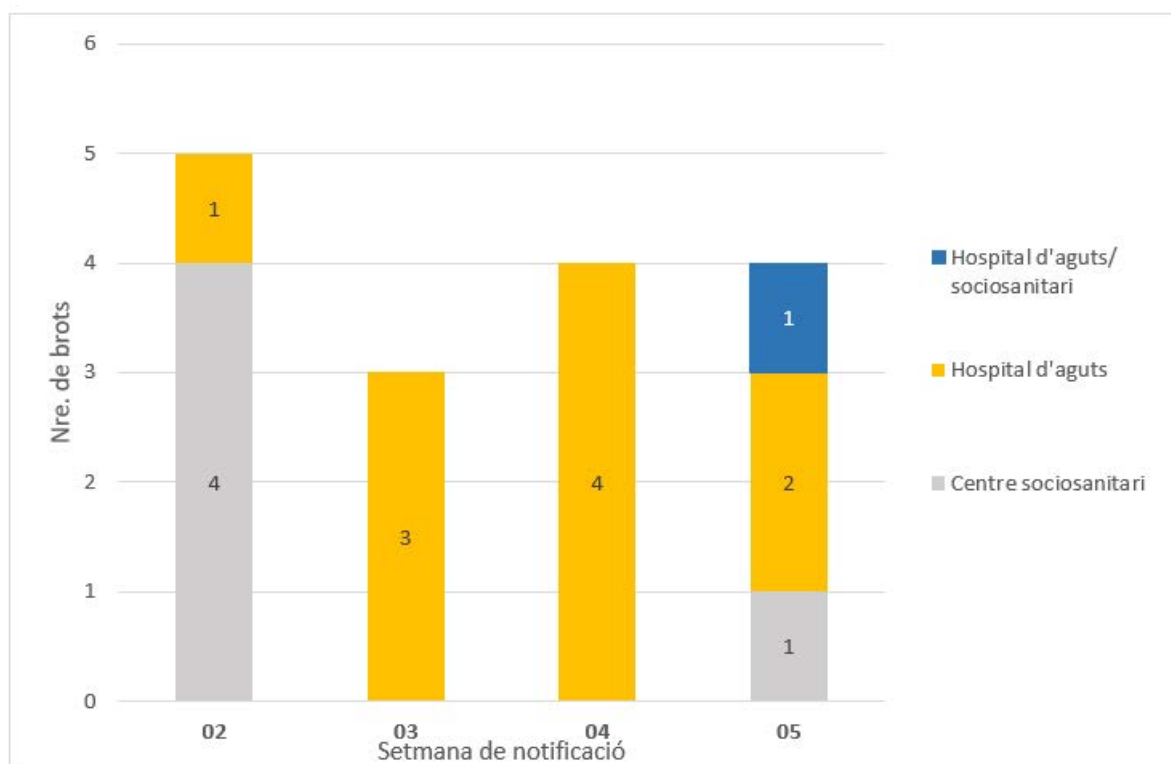
## 2.6.2 Centres sanitaris

A les figures **10** i **11** s'observa l'evolució en el nombre de brots i d'afectats notificats als diferents **àmbits específics**, inclosos en l'àmbit dels **centres sanitaris**.

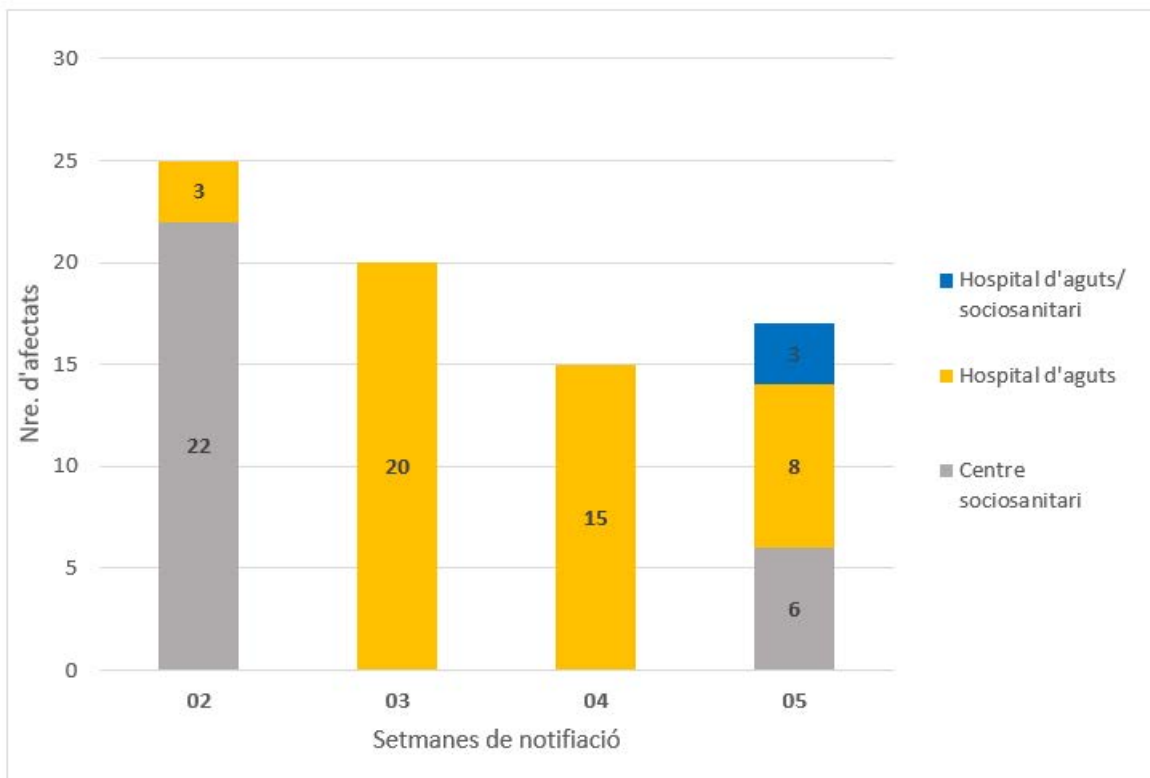
La setmana 05, l'àmbit específic amb més nombre de brots ha estat l'àmbit **de l'hospital d'aguts** amb 2 brots. A l'hospital d'aguts, s'observa una disminució respecte a la setmana prèvia en el nombre de brots (de 4 a 2; **-50,0%**) i en el nombre d'afectats (de 15 a 8; **-46,7%**). Pel que fa als centres socio-sanitaris, s'observa un augment respecte a la setmana prèvia en el nombre de brots (de 0 a 1) i en el nombre d'afectats (de 0 a 6) (figures 10 i 11).

Aquesta setmana, en relació amb la setmana 02, l'àmbit de l'hospital d'aguts augmenta en el nombre de brots (d'1 a 2; 100%); i també es produeix un augment en el nombre d'afectats (de 3 a 8; 166,7%).

**Figura 10.** Evolució del nombre de brots als centres sanitaris segons la setmana de notificació.



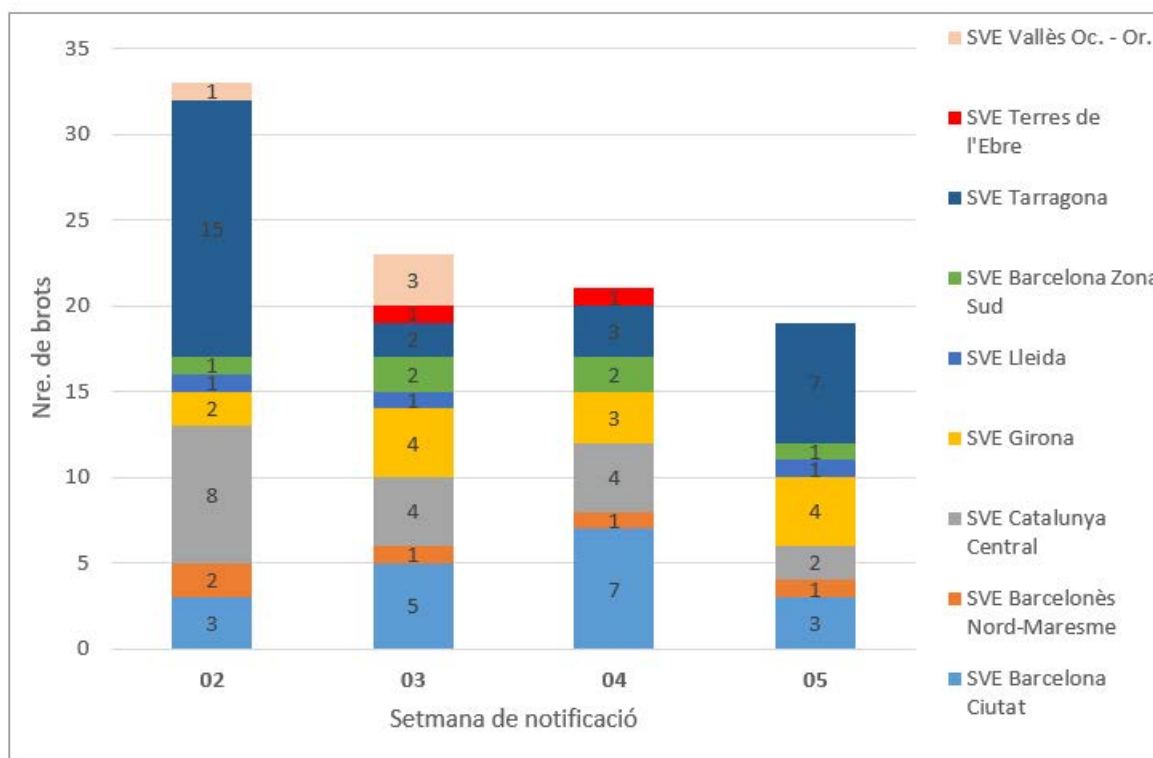
**Figura 11.** Evolució del nombre d'afectats als **centres sanitaris** segons la setmana de notificació.



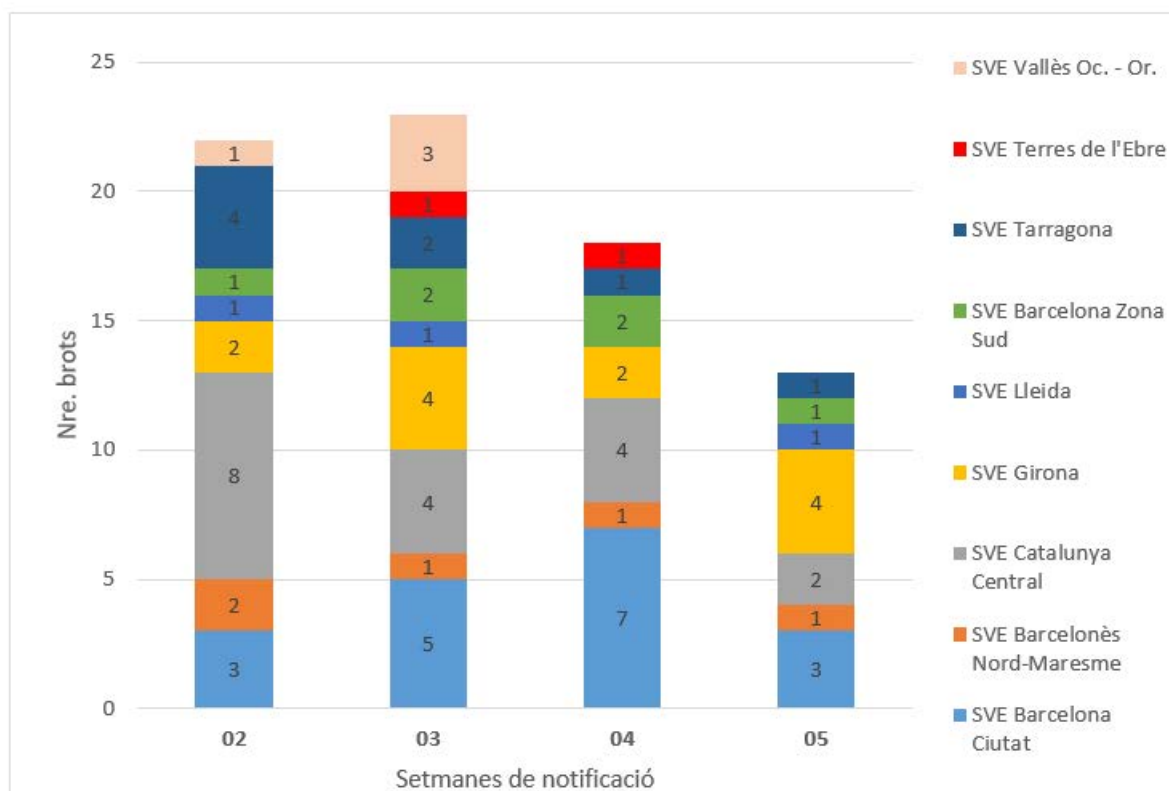
## 2.7 Evolució setmanal en la distribució territorial dels brots notificats

A les figures 12 i 13 s'observa que en tots els SVE han disminuït el nombre de brots notificats respecte a la setmana prèvia, tret de Tarragona, Girona i Lleida. En els àmbits vulnerables, s'observa una evolució similar a la descrita abans per a tots els territoris.

**Figura 12.** Evolució del nombre total de brots per SVE segons la setmana de notificació.



**Figura 13.** Evolució del nombre de brots en els àmbits vulnerables per SVE segons la setmana de notificació. Indicators de contactes estrets



A partir de la SE 32 de 2022 (del 7 al 13 d'agost) s'analitzen les dades dels darrers 14 dies; per tant, aquest informe compara les dades de les setmanes epidemiològiques 04 i 05 amb les dades de les setmanes 02 i 03 del 2023.

La SE 18 de 2022 (de l'1 al 7 de maig) es va modificar l'estratègia de control de la COVID-19, en la qual es va deixar de trucar als contactes estrets dels casos, llevat que els epidemiòlegs dels SVE respectius ho considerin necessari en alguns àmbits. Per tant, els indicadors de seguiment de contactes estrets i el de contactes que esdevenen cas no es defineixen en l'informe.

Val a dir que un dels àmbits més vulnerables és el sociosanitari, amb un gran nombre de contactes estrets, però aquests CE no consten a l'aplicació informàtica TAGA-COVID-19, fet pel qual no es reflecteixen en tots els indicadors de l'informe. Per a alguns indicadors, es recuperen els CE sociosanitaris de les bases de dades de brots.

### 3.1. Incidència de casos, casos vulnerables, contactes estrets (CE) i contactes estrets vulnerables (CEv) diaris

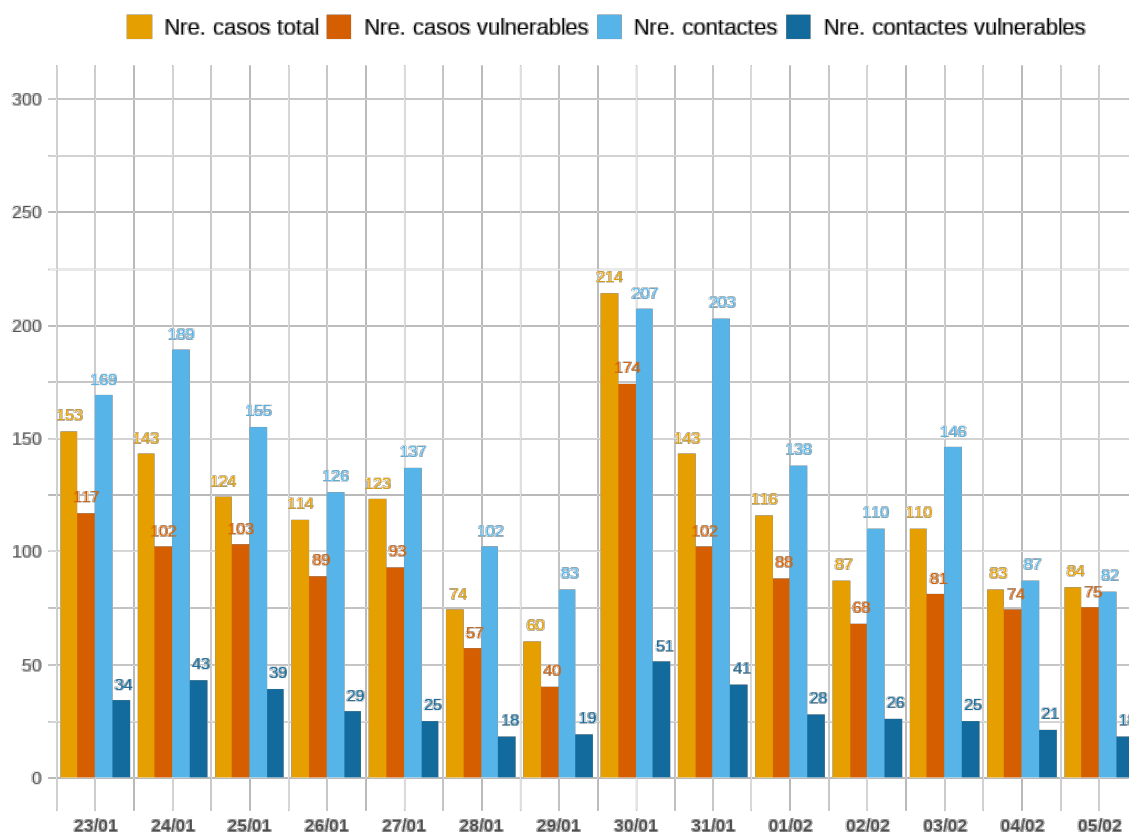
A la taula 14 i figura 14 es pot observar, en les dues setmanes d'estudi, una disminució tant dels CE totals (-21,8%) com dels CE vulnerables (-20,4%), i també dels casos totals (-21,8%) i dels casos vulnerables (-22,4%).

**Taula 14.** Nombre de casos totals, casos vulnerables, CE totals i CEv, i variació. Setmanes epidemiològiques 02-03 i 04-05. Catalunya, 2023.

	SE 02-03	SE 04-05	Variació
<b>Casos totals</b>	2.083	1.628	-21,8%
<b>Casos vulnerables</b>	1.628	1.263	-22,4%
<b>CE totals</b>	2.472	1.934	-21,8%
<b>CE vulnerables</b>	524	417	-20,4%



**Figura 14.** Registre diari de casos totals, casos vulnerables, CE totals i CE vulnerables. Setmanes epidemiològiques 04-05. Catalunya, 2023.



### 3.2. Mitjana de CE per cas vulnerable informat

#### **Resultat: 1,2**

Un total de 1.157 casos vulnerables han informat els seus CE. La mitjana de CE per cas vulnerable se situa en 1,1, disminuint 0,1 punts respecte de la setmana anterior (taula 15).

**Taula 15.** Casos vulnerables informats, CE identificats, i ràtio de CE per cas vulnerable informat, per servei de vigilància epidemiològica (SVE). Setmanes epidemiològiques 04-05. Catalunya, 2023.

SVE	Casos vulnerables informats	CE* dels casos vulnerables	Ràtio de CE per cas vulnerable informat	Variació respecte de la SE 02-03
Barcelona Ciutat	222	265	1,2	0,2
Barcelona Sud	263	257	1	-0,2
Barcelonès Nord-Maresme	87	127	1,5	0,1
Catalunya Central	119	97	0,8	-0,3
Girona	124	93	0,8	-0,6
Lleida i Alt Pirineu i Aran	37	57	1,5	0,6
Tarragona	106	116	1,1	-0,3
Terres de l'Ebre	45	51	1,1	-0,3
Vallès	152	234	1,5	0,2
<b>Total</b>	<b>1.157</b>	<b>1.297</b>	<b>1,1</b>	<b>-0,1</b>

\*CE totals (vulnerables i no vulnerables) dels casos vulnerables

### 3.3. Percentatge de casos vulnerables per als quals s'identifiquen CE

**Objectiu: >80% Resultat: 91,6**

Aquest indicador experimenta un augment de 0,9 punts respecte de les setmanes 02-03. Al Barcelonès Nord-Maresme, en un 97,8% dels casos vulnerables se'ls ha pogut fer l'enquesta i, per tant, tenen els CE informats (taula 16).

**Taula 16.** Nombre i percentatge de casos vulnerables informats, segons el servei de vigilància epidemiològica (SVE). Setmanes epidemiològiques 04-05. Catalunya, 2023.

SVE	Casos vulnerables	Casos vulnerables amb CE informats	% casos vulnerables informats SE 04-05	Variació respecte de la SE 02-03
Barcelona Ciutat	243	222	91,4	4,5
Barcelona Sud	273	263	96,3	0,9
Barcelonès Nord-Maresme	89	87	97,8	2,6
Catalunya Central	141	119	84,4	-9,5
Girona	136	124	91,2	-1,4

SVE	Casos vulnerables	Casos vulnerables amb CE informats	% casos vulnerables informats SE 04-05	Variació respecte de la SE 02-03
Lleida i Alt Pirineu i Aran	46	37	80,4	-6,8
Tarragona	121	106	87,6	-1,9
Terres de l'Ebre	49	45	91,8	16,8
Vallès	162	152	93,8	0,3
<b>Total</b>	<b>1.263</b>	<b>1.157</b>	<b>91,6</b>	<b>0,9</b>

Codi dels colors (I): estatus verd >60%; alerta groga: 40-60%; alerta vermella: <40%

### 3.4. Percentatge de CE vulnerables

#### Resultat: 21,6

Del total de 1.934 CE d'aquesta setmana, 417 CE són vulnerables, el que representa el 21,6%. Cal destacar Barcelona Sud, amb el 24,1% dels seus CE vulnerables (taula 17).

**Taula 17.** Nombre de CE i CE vulnerables i percentatge de CE vulnerables. Setmanes epidemiològiques 04-05. Catalunya, 2023.

SVE	CE	CE vulnerables	% CE vulnerables SE 04-05	Variació respecte de la SE 02-03
Barcelona Ciutat	386	88	22,8	0,1
Barcelona Sud	395	95	24,1	3,1
Barcelonès Nord-Maresme	174	34	19,5	-6,2
Catalunya Central	130	30	23,1	0,9
Girona	129	28	21,7	0,2
Lleida i Alt Pirineu i Aran	83	15	18,1	-5,5
Tarragona	203	35	17,2	-1,5
Terres de l'Ebre	61	9	14,8	-7,2
Vallès	366	83	22,7	4,5
<b>Total</b>	<b>1.934</b>	<b>417</b>	<b>21,6</b>	<b>0,4</b>

A la figura 15 s'observa la distribució dels CEv segons el tipus de vulnerabilitat, en què la més nombrosa és la de CEv de 60 anys o més.

- De 60 anys o més: 406
- Immunodeprimits: 9
- Embarassades: 2

És important destacar que a la informació dels contactes (a diferència dels casos), en aquests moments només es pot assignar una única vulnerabilitat en el sistema informàtic. D'altra banda, com que no s'arriba a trucar a la totalitat de casos i el sistema només pot detectar la data de naixement, no es pot saber si les persones de menys de 60 anys són immunodeprimides o estan embarassades si no s'arriba a establir-hi contacte. Per tant, el percentatge de les vulnerabilitats pot estar infraestimat.

**Figura 15.** CE vulnerables desagregats, per tipus de vulnerabilitat. Setmana epidemiològica 04-05. Catalunya, 2023.

**60 o més anys**



N = 497

**Embarassades**



N = 4

**Immunodeprimits**



N = 23

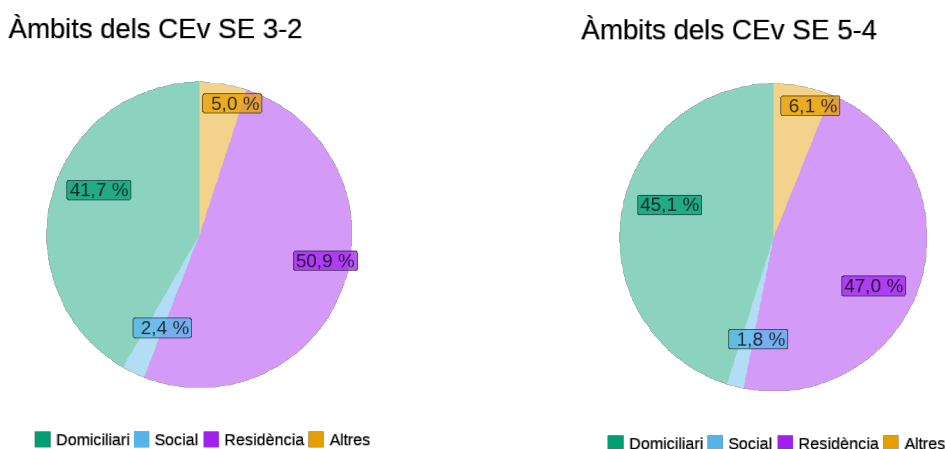
Durant les setmanes 04 i 05 s'han notificat **370 CE en l'àmbit residencial** (aquesta informació és provisional, ja que s'actualitza la setmana següent).

### 3.5. Àmbits dels CE / CE vulnerables dels casos vulnerables

- Nombre de CE de les residències de la SE 04-05: 370
- Total de CE, amb les residències, de la SE 04-05: 2.304
- Total de CE vulnerables, amb les residències, de la SE 04-05: 787

Dels CE vulnerables, amb l'actualització de les residències (n= 787), el 45,1% són d'àmbit domiciliari, el 47,0% pertanyen a les residències, el 1,8% pertanyen a l'àmbit social i el 6,1% són d'altres àmbits.

**Figura 16.** Distribució dels àmbits dels CE vulnerables. Setmanes epidemiològiques 02-03 i 04-05 (amb les residències actualitzades).



### Resum dels indicadors dels CE de les darreres setmanes

Es detecta un lleuger augment dels casos notificats, així com dels casos vulnerables, de la setmana 05 respecte a la setmana 04. Pel que fa als CE totals, CE vulnerables i CE de residències, disminueixen (taula 18).

Nota: En aquesta taula evolutiva, i a diferència de l'informe, tots els indicadors tenen incorporats els CE de les residències; per tant, augmenta el nombre de CE, CEv, mitjana i percentatge de CE vulnerables respecte al cos de l'informe.

**Taula 18.** Taula evolutiva d'indicadors de la setmana 52 del 2022 a la 05 del 2023. Catalunya, 2023.

	Setmana epidemiològica					
	52	01	02	03	04	05
<b>Nre. de casos</b>	1.962	1.470	1.219	920	791	837
<b>Nre. de casos vulnerables confirmats</b>	1.523	1.148	974	702	601	662
<b>% de casos vulnerables amb CE informats</b>	83,7	84,9	90,9	91,5	90,2	92,9
<b>Nre. de CE*</b>	3.046	2.209	1.618	1.421	1.224	1.080
<b>Nre. de CE vulnerables*</b>	1.325	919	517	556	470	317
<b>Nre. de CE residències</b>	811	565	214	332	263	107
<b>% de CE vulnerables*</b>	43,5	41,6	32,0	39,1	38,4	29,4
<b>Mitjana de CE/cas vulnerable*</b>	2,0	1,8	1,5	1,7	1,6	1,3
<b>% de CEv domiciliaris</b>	35,5	33,3	49,5	34,4	36,0	58,7
<b>% de CEv de residències</b>	61,2	61,5	41,4	59,7	56,0	33,8

\*Actualitzat amb els contactes de les residències

A la figura 17 s'observa l'evolució dels casos, els casos vulnerables, els CE i els CE vulnerables des de l'inici de la vigilància epidemiològica de SARS-CoV-2 centrada en la població vulnerable la setmana epidemiològica 19 del 2022; també, en la figura de més avall, s'observa l'evolució de les darreres 10 setmanes.

**Figura 17.** Evolució dels casos totals, casos vulnerables, CE totals i CEv de 2022 (setmanes 19 a 05, i centrada en les darreres 11 setmanes en el segon gràfic). Catalunya, 2023.

