

Anàlisi de la mortalitat a Catalunya, 2008

Versió actualitzada en data 17 de juny de 2011



Director General de Recursos Sanitaris

David Elvira Martínez

Subdirector General de Recursos Sanitaris

Josep Davins Miralles

Responsable de l'edició

Rosa Gispert Magarolas

Redacció i anàlisi de les dades

Adriana Freitas Ramírez

Anna Puigdefàbregas Serra

Assessors

Jaume Domènech Domènech

Xavier Puig Oriol

Codificadors

Alfred Gibert Arnau

Purificació Molina Puyo

Sílvia Zaragoza Cosin

Processament de dades

Glòria Ribas Serra

Suport a l'edició

Sergi Cruz Fernández

Referència recomanada:

Servei d'Informació i Estudis, Anàlisi de la mortalitat a Catalunya, 2008

Barcelona. Departament de Salut, Generalitat de Catalunya, maig 2010.

Sumari

1.	Introducció.....	4
2.	Resum de resultats	5
3.	Taules i figures	7
3.1.	La mortalitat general.....	7
3.2.	La mortalitat per causes	11
3.3.	L'esperança de vida	14
3.4.	La mortalitat prematura	17
3.5.	La mortalitat infantil	22
3.6.	Distribució geogràfica	23

1. Introducció

Des de l'any 1983, el Departament de Salut ha editat una publicació anual amb les dades de mortalitat analitzades des d'un punt de vista sanitari. Fins al 1992 aquesta publicació es va fer en suport imprès; posteriorment es va editar tan sols per a ús intern i l'any 1999 s'inicià la nova sèrie d'informes tècnics, en suport paper i també disponibles al lloc web del Departament (<http://www.gencat.cat/salut/depsalut/html/ca/dir3524/index.html>). Seguint la tendència d'innovació que ha caracteritzat aquesta sèrie estadística, la informació corresponent a les dades de l'any 2008 i posteriors, es publicarà tan sols en suport electrònic.

Per tal de poder fer una interpretació acurada de tota la sèrie de dades de mortalitat, incloent les que es presenten, s'han de tenir en compte les modificacions que s'han anat fent en els darrers anys.

Fins a l'any 1998, la causa bàsica de defunció es va codificar mitjançant la novena revisió de la Classificació Internacional de Malalties (CIM). A partir de les dades corresponents a 1999, l'Institut Nacional d'Estadística va incorporar la desena revisió de la CIM en les estadístiques de mortalitat que s'elaboren a tot Espanya, seguint les recomanacions de l'OMS. La conseqüència més immediata d'aquest canvi va ser la necessitat de disposar de noves agrupacions de causes de mort per tabular els resultats de les anàlisis, la qual cosa va suposar una modificació de les llistes i agrupacions de causes amb què s'havia estat treballant fins aquell moment. Una descripció més detallada d'aquests canvis pot trobar-se al número 12 del [Butlletí Epidemiològic de Catalunya](#), de desembre de 2001.

L'agrupació territorial utilitzada per a l'anàlisi de la mortalitat també ha experimentat algunes variacions. Les més importants han afectat la distribució per regions sanitàries. L'any 2003 el sector sanitari Ribera d'Ebre va passar de la regió de Tarragona a la de Tortosa; l'any 2005 es va passar de vuit a set regions i va canviar tant el territori de referència com la seva denominació ([Decret 105/2005, de 31 de maig](#), de la Generalitat de Catalunya).

Aquesta nova sèrie d'informes tècnics, en suport exclusivament electrònic, incorpora alguns canvis tant en l'estructura com en els continguts. Ara la publicació es compon de tres volums complementaris. El primer, corresponent a aquest document, conté un resum dels principals resultats de l'anàlisi de la mortalitat de 2008. Aquest volum incorpora de nou una selecció de les taules més importants, així com una sèrie de gràfics que permeten donar una visió de l'evolució temporal dels principals indicadors de la mortalitat a Catalunya. En segon lloc, s'apleguen totes les taules amb els resultats detallats en un altre document i finalment es manté la descripció de la metodologia però com a volum separat (<http://www.gencat.cat/salut/depsalut/html/ca/dir1932/index.html>).

2. Resum de resultats

- A Catalunya, durant l'any 2008, hi va haver 59.474 defuncions de persones residents, que suposen una taxa crua de 8,14 defuncions per 1.000 habitants.
- Les taxes estandarditzades, utilitzant com a referència la població de Catalunya del cens de 1991, segueixen una tendència descendent, amb un percentatge de canvi des de l'any 1983 al voltant de l'1,6% anual.
- L'edat en què es produeixen més defuncions és entre els 85 i 89 anys en les dones i dels 80 als 84 en els homes. Aquesta freqüència s'ha mantingut els darrers deu anys, excepte per als homes, en què l'any 1999 el grup que va aplegar més defuncions va ser el de 75 a 79 anys.
- Més de la meitat de les defuncions són causades per malalties del sistema circulatori i per tumors.
- Els tumors són la primera causa de mort dels homes de 45 a 84 anys, mentre que les causes externes ho són entre els 5 i els 44 anys. En les dones, els tumors són la primera causa de mort dels 5 als 74 anys i les causes externes són la segona causa de mort dels 5 als 44 anys.
- Les malalties del sistema circulatori apareixen en tercer lloc per a tots dos sexes dels 25 als 44 anys i en segon lloc dels 45 als 84 anys per als homes i fins als 74 anys per a les dones. A partir d'aquestes edats, passen a ser la primera causa de mort.
- En l'evolució de les taxes estandarditzades de mortalitat pels principals grups de causes dels darrers deu anys, s'observa una tendència decreixent o estable en gairebé totes i en tots dos sexes. Però cal destacar la tendència creixent de la mortalitat per malalties del sistema nerviós, les malalties hipertensives i el grup de "resta de causes externes".
- L'esperança de vida en néixer (EV) a Catalunya l'any 2008 és de 78,66 anys per als homes i de 84,56 per a les dones. En els darrers 25 anys, ha augmentat al voltant de 4,5 anys en tots dos sexes de manera que la diferència es manté força constant.
- La probabilitat de morir és més elevada per als homes en tots els grups d'edat, excepte d'1 a 4 anys on és gairebé la mateixa que en el sexe femení.
- Els tumors ocasionen el 50% dels anys potencials de vida perduts (APVP) per mort prematura en les dones i el 34,8% en els homes. En nombres absoluts, les causes específiques que provoquen més morts prematures són els tumors de pulmó en els homes (12.833 anys) i els de mama en les dones (6.798 anys).

- Les causes que ocasionen la pèrdua més elevada d'anys de vida per cada defunció són els enverinaments accidentals (drogues, medicaments o productes tòxics) i la sida en les dones, (30,50 i 29,22 anys, respectivament) així com els accidents de trànsit i els enverinaments accidentals (30,97 i 33,07 anys) en els homes.
- La mortalitat per càncer de mama en les dones i les malalties isquèmiques del cor en els homes suposen el 36% i el 49,2%, respectivament, de la mortalitat evitable susceptible d'intervenció pels serveis assistencials, i el càncer de pulmó en els dos sexes el 41,8% de la mortalitat evitable mitjançant la prevenció.
- Des de l'any 1999 la mortalitat evitable ha disminuït, si bé han mostrat un descens més marcat les taxes de les causes susceptibles d'intervenció pels serveis d'assistència sanitària (40% menys) que les causes susceptibles d'intervenció per les polítiques sanitàries intersectorials (19% menys).
- Considerant el conjunt de la mortalitat evitable, la disminució de les taxes ha estat més marcada en el cas dels homes (reducció del 34%) que en el de les dones (reducció del 22%), tot i que cal tenir en compte que les causes incloses a l'indicador són una mica diferents per a cada sexe i que les taxes es mantenen superiors en el sexe masculí.
- L'any 2008 hi va haver a Catalunya 89.326 naixements (89.024 nascuts vius i 302 nascuts morts), un 6,4% més que l'any 2007. Pel que fa a la mortalitat perinatal, neonatal i infantil s'observa una tendència decreixent en el període 1999-2007 i un augment lleuger a partir d'aquest any. Això contrasta amb l'evolució estable, sense tendència, de la mortalitat postneonatal.
- En la distribució territorial de la mortalitat, destaquen els índexs de mortalitat estandarditzada (IME) amb valors significativament per sobre de la mitjana els darrers quatre anys a les regions sanitàries de Tarragona i Lleida. La Regió Sanitària Alt Pirineu i Aran presenta valors repetidament inferiors als del conjunt de Catalunya des de l'any 2005.
- En els últims deu anys s'ha observat una mortalitat superior a la del conjunt en algunes comarques de Catalunya, com són el Baix Camp, el Garraf i el Segrià. En contraposició, el Barcelonès és l'única comarca amb una mortalitat per sota de la mitjana de Catalunya des de l'any 2002.
- La situació de la mortalitat a Catalunya és millor que la del conjunt de la Unió Europea i la de l'Estat espanyol, amb unes taxes crues i estandarditzades més baixes i una esperança de vida més alta en néixer, tal com mostren les dades del 2007, les últimes disponibles que es poden comparar.

3. Taules i figures

3.1. La mortalitat general

Taula 1. Nombre de defuncions i taxes per 1.000 habitants per sexe. Catalunya 2008

	Defuncions	Taxes brutes	Taxes estandarditzades (m)*	Taxes estandarditzades (c)**
Dones	29.375	7,98	2,75	4,59
Homes	30.099	8,31	4,92	8,13
Total	59.474	8,14	3,72	6,11

*taxes estandarditzades per població mundial.

**taxes estandarditzades per població de Catalunya 1991.

Figura 1. Evolució del nombre de defuncions per sexe. Catalunya, 1983-2008

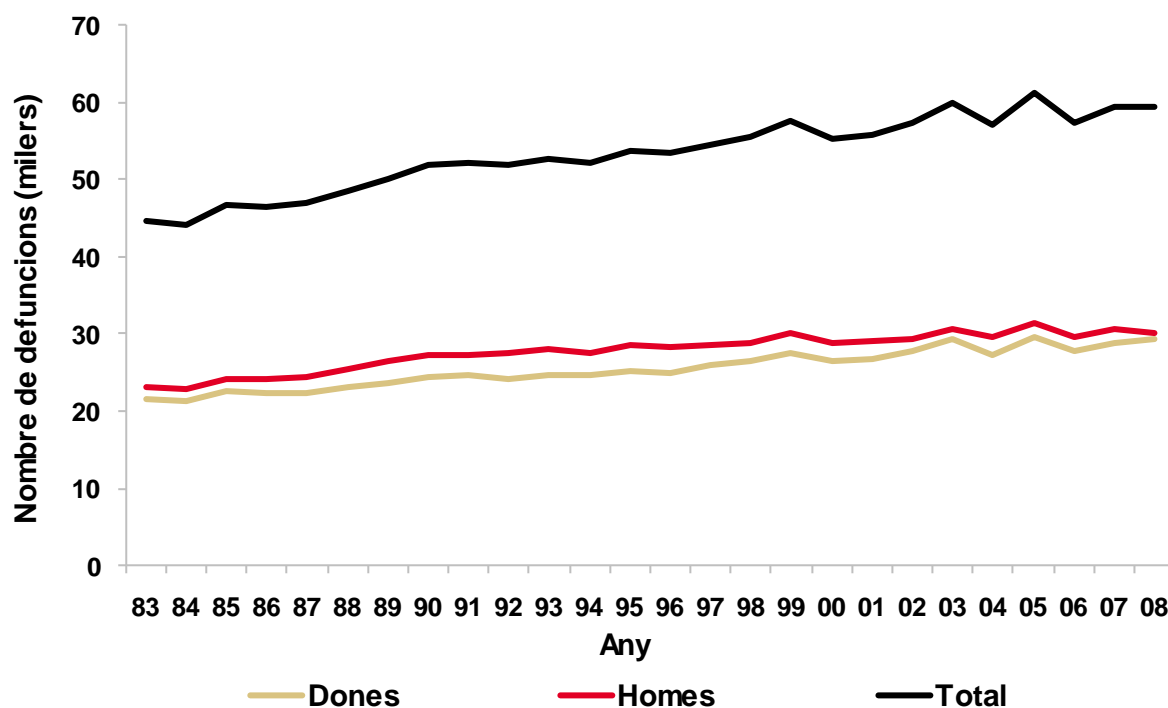
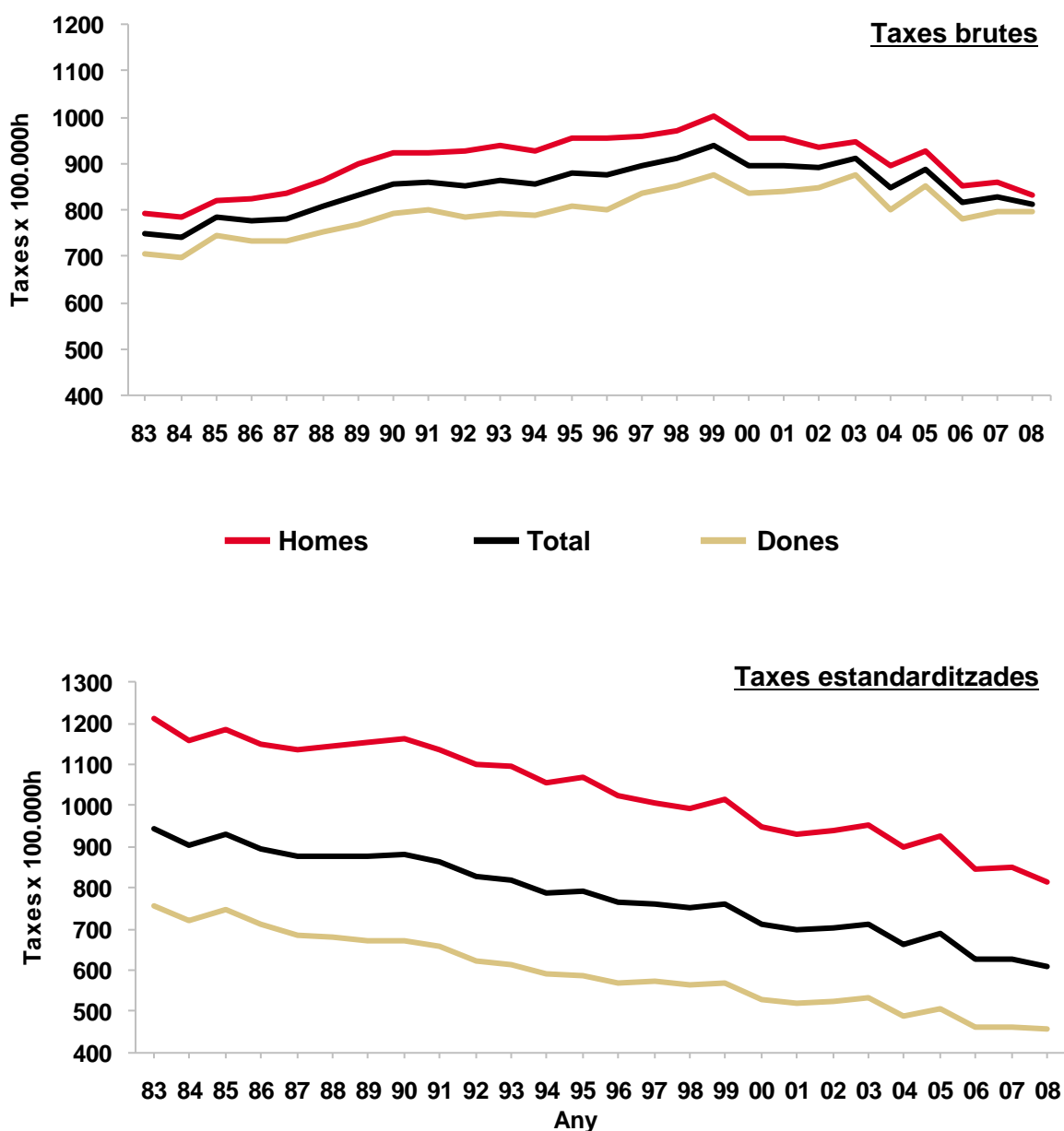
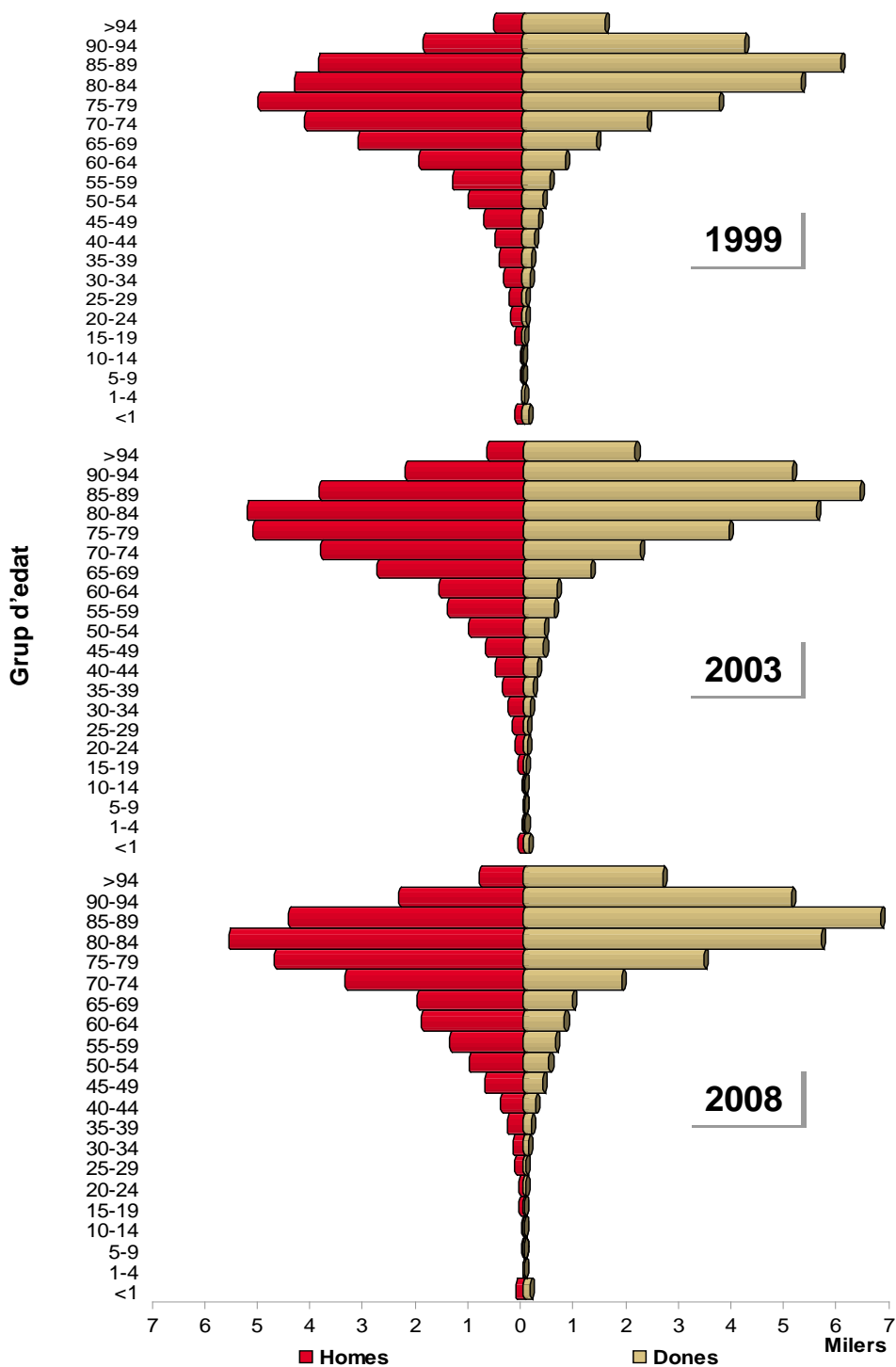


Figura 2. Evolució de les taxes brutes i estandarditzades* de mortalitat per sexe. Catalunya, 1983-2008



*població estàndard: Catalunya 1991

Figura 3. Nombre de defuncions per sexe i grup d'edat. Catalunya 1999, 2003 i 2008

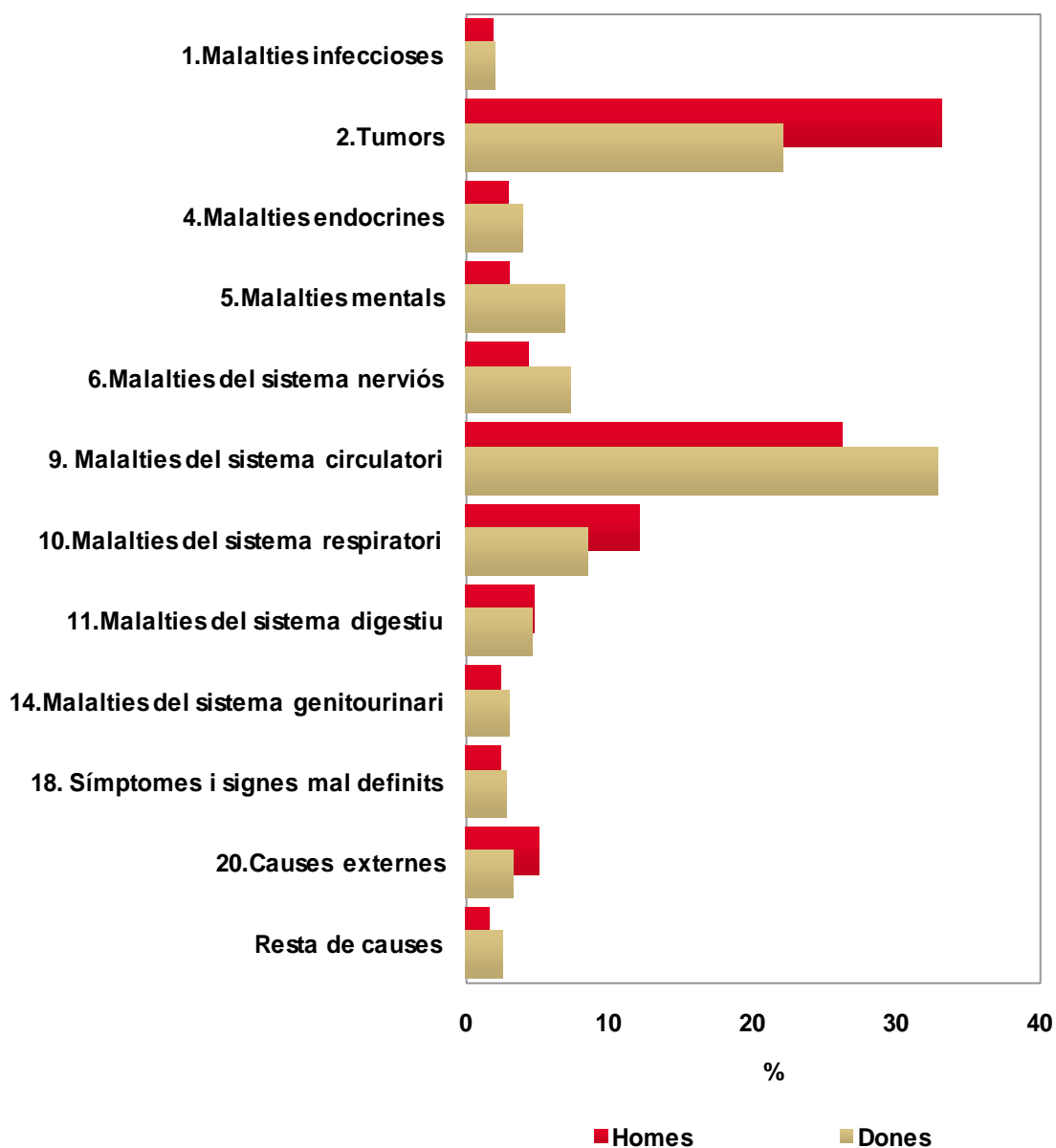


Taula 2. Taxes específiques de mortalitat per grup d'edat i sexe per 1.000 habitants. Catalunya, 2008

Grup d'edat	Dones	Homes	Total
< 1	2,88	3,39	3,15
1-4	0,14	0,14	0,14
5-9	0,05	0,14	0,10
10-14	0,11	0,16	0,13
15-19	0,12	0,52	0,33
20-24	0,19	0,42	0,31
25-29	0,18	0,55	0,37
30-34	0,27	0,57	0,43
35-39	0,47	0,95	0,72
40-44	0,80	1,48	1,15
45-49	1,45	2,87	2,16
50-54	2,10	4,63	3,34
55-59	2,86	7,03	4,88
60-64	3,91	10,58	7,11
65-69	6,20	14,71	10,24
70-74	11,59	25,63	17,93
75-79	22,45	42,68	30,98
80-84	47,89	77,07	59,01
85-89	96,65	131,84	108,09
90-94	189,24	251,56	205,44
>94	391,19	407,07	394,92
Total	7,98	8,31	8,14

3.2. La mortalitat per causes

Figura 4. Mortalitat proporcional per causes de mort i sexe. Catalunya 2008

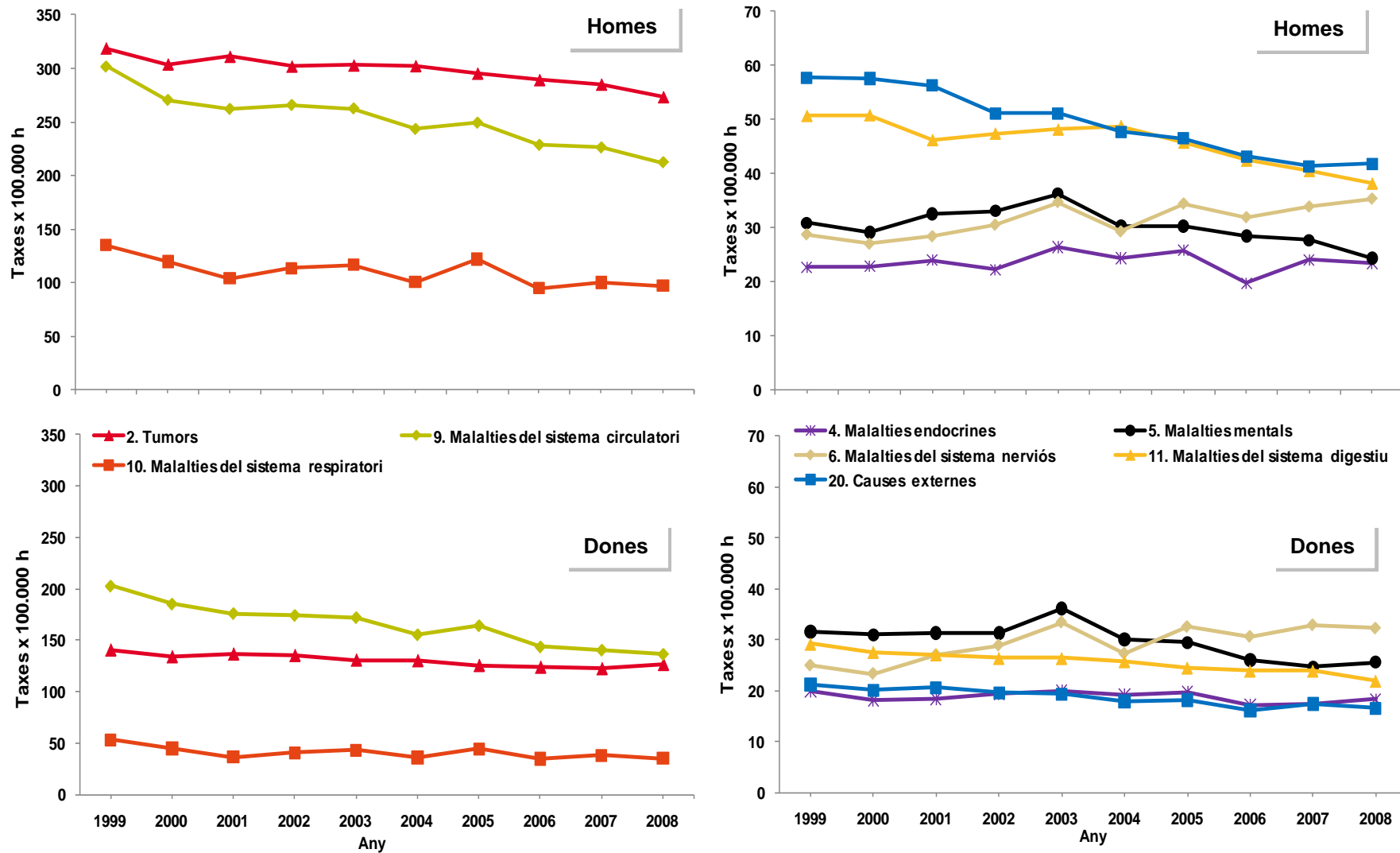


Taula 3. Primeres causes de defunció per grup d'edat i per sexe segons els 20 grans grups de malalties de la CIM-10. Catalunya, 2008

Grups d'edat	Dones		Homes	
	Causes	Taxa *	Causes	Taxa *
<1	Perinatal	157,05	Perinatal	160,80
	Congènites	61,87	Congènites	75,94
	Nerviós	21,42	Mal definides	31,27
1-4	Nerviós	3,78	Tumors	5,93
	Respiratori	1,89	Nerviós	2,37
			Sang	1,78
5-14	Tumors	2,71	Externes	4,53
	Externes	1,81	Tumors	3,68
	Respiratori	0,90	Nerviós	2,27
15-24	Tumors	5,48	Externes	28,30
	Externes	5,21	Tumors	4,41
	Mal definides	1,37	Nerviós	2,60
25-34	Tumors	7,33	Externes	26,81
	Externes	6,35	Tumors	8,34
	Circulatori	2,44	Circulatori	4,92
35-44	Tumors	30,46	Externes	33,30
	Externes	6,33	Tumors	25,57
	Circulatori	5,30	Circulatori	18,47
45-54	Tumors	99,05	Tumors	152,62
	Circulatori	21,33	Circulatori	73,20
	Externes	12,30	Externes	39,81
55-64	Tumors	206,56	Tumors	459,83
	Circulatori	42,58	Circulatori	170,03
	Digestiu	17,27	Respiratori	55,20
65-74	Tumors	382,52	Tumors	934,23
	Circulatori	215,75	Circulatori	462,66
	Respiratori	56,66	Respiratori	193,83
75-84	Circulatori	1.092,53	Tumors	1.819,62
	Tumors	809,15	Circulatori	1.559,52
	Nerviós	276,74	Respiratori	771,60
>84	Circulatori	5.485,36	Circulatori	5.737,16
	Tumors	1.445,49	Tumors	2.966,74
	Mentals	1.429,12	Respiratori	2.885,12
Totes edats	Circulatori	262,32	Tumors	275,22
	Tumors	175,84	Circulatori	217,67
	Respiratori	67,22	Respiratori	100,25

*Taxa per 100.000 habitants

Figura 5. Evolució de les taxes estandarditzades de mortalitat per sexe i causes seleccionades dels 20 grans grups de malalties de la CIM-10. Catalunya, 1999-2008



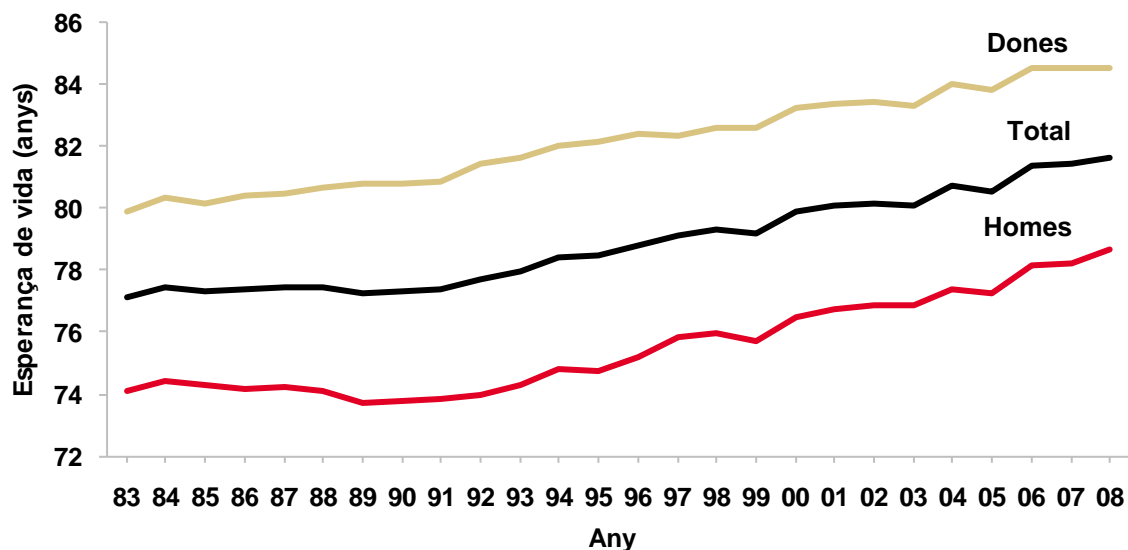
3.3. L'esperança de vida

Taula 4. Esperança de vida per edat i sexe. Catalunya, 2008

Edat	Dones	Homes	Total
En néixer	84,56	78,66	81,66
1	83,80	77,93	80,92
5	79,85	73,97	76,97
10	74,87	69,02	72,00
15	69,91	64,07	67,05
20	64,95	59,23	62,15
25	60,01	54,35	57,24
30	55,06	49,49	52,35
35	50,13	44,63	47,45
40	45,24	39,83	42,62
45	40,42	35,10	37,85
50	35,69	30,57	33,23
55	31,04	26,23	28,74
60	26,45	22,07	24,39
65	21,92	18,13	20,18
70	17,53	14,32	16,11
75	13,42	10,92	12,37
80	9,70	7,92	9,01
85	6,63	5,51	6,25
90	4,26	3,57	4,06
95	2,56	2,46	2,53

Figura 6. Evolució de l'esperança de vida per sexe. Catalunya, 1983-2008

En néixer



Als 65 anys

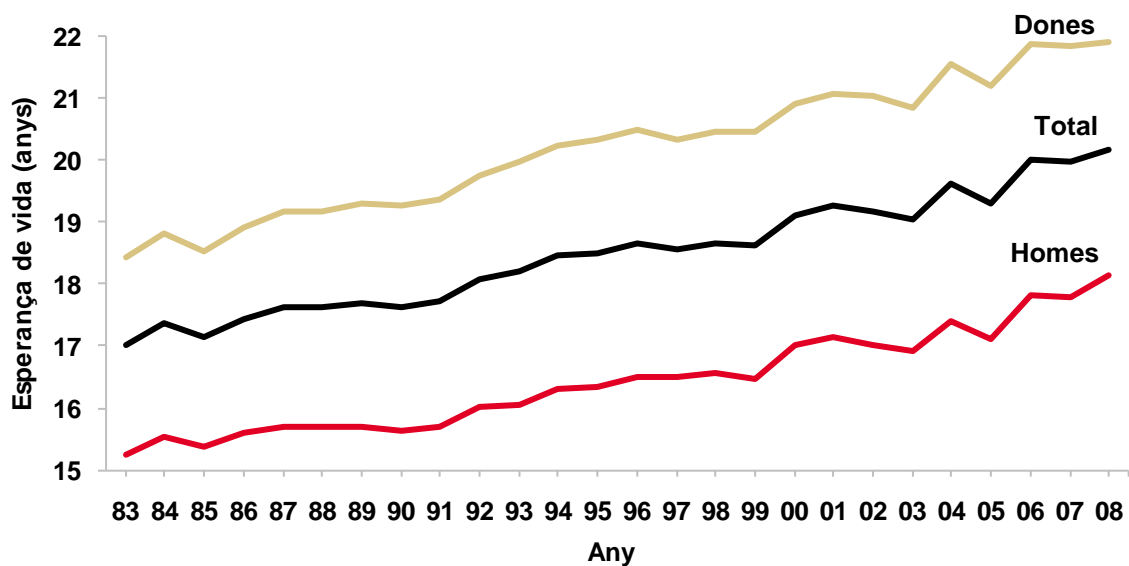
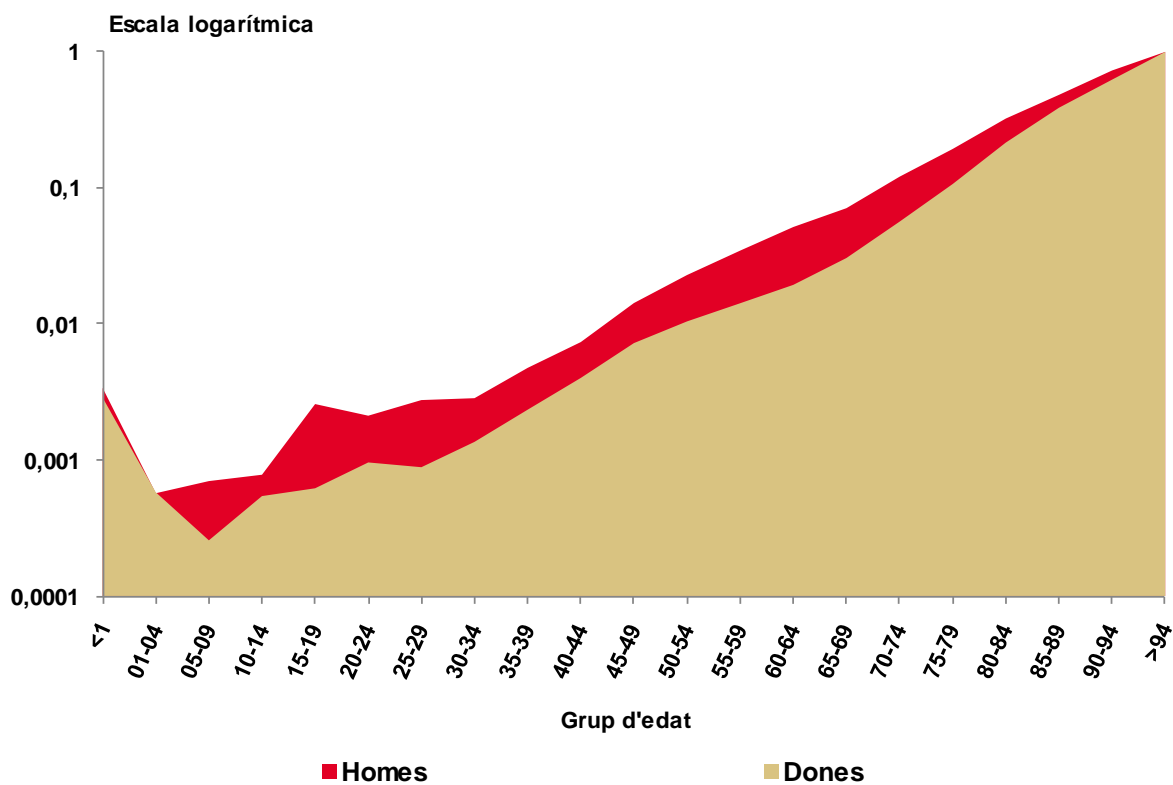


Figura 7. Probabilitat de morir per sexe i grup d'edat. Catalunya 2008



3.4. La mortalitat prematura

Taula 5. Anys potencials de vida perduts (APVP) de 1 - 70 anys. Catalunya, 2008

Grups de causes seleccionats	Dones		Homes		Total	
	Anys	Mitjana d'anys	Anys	Mitjana d'anys	Anys	Mitjana d'anys
6 .Sida	848	29,22	2410	25,10	3258	26,06
10 .T.M. estómac	1463	14,77	2283	11,13	3745	12,32
11 .T.M. budell gros	2083	10,79	3150	10,64	5233	10,70
15 .T.M. pàncrees	1195	9,19	1988	11,10	3183	10,30
18 .T.M. pulmó	3188	13,80	12833	10,27	16020	10,82
20 .T.M. mama	6798	14,87	30	7,50	6828	14,81
27 .T.M. encèfal	1135	13,51	1987	15,40	3122	14,65
28 .Leucèmia	1149	18,53	1719	17,91	2868	18,15
30 .Resta T.M. especificats	1453	14,10	2472	15,95	3924	15,21
40 .Nerviós i sentits	2597	17,79	4123	20,01	6720	19,09
43 .Isquèmiques del cor	1043	9,23	7653	11,17	8695	10,90
45 .Resta del cor	1654	13,34	4630	15,13	6284	14,61
46 .Cerebrovasculars	1860	11,77	3870	11,73	5730	11,74
53 .Resta respiratòries	1746	18,00	4392	17,22	6138	17,44
55 .Cirrosi	1898	14,71	4583	13,28	6480	13,67
56 .Resta digestiu	712	12,95	2173	13,49	2885	13,35
65 .Mal definides	1835	20,38	6010	20,17	7845	20,22
66 .Accidents trànsit	1472	28,85	7540	33,07	9012	32,30
67 .Enverinaments	610	30,50	2523	30,39	3133	30,41
71 .Suïcidis	1653	22,03	6373	24,99	8025	24,32
73 .Resta externes	1475	21,69	6313	23,64	7788	23,25
Totes les causes de defunció	54926	14,47	123151	14,43	178077	14,44

Taula 6. Mortalitat evitable segons llista actualitzada de consens. Catalunya, 2008

Causes susceptibles d'intervenció pels serveis d'assistència sanitària	Defuncions			Taxes * 100.000 hab.		
	Dones	Homes	Total	Dones	Homes	Total
Tuberculosi	7	18	25	0,21	0,53	0,37
Malalties vacunables	1	3	4	0,03	0,09	0,06
Anomalies congènites cardiovasculars	19	26	45	0,57	0,77	0,67
Causas perinatals	66	73	139	1,79	2,02	1,90
Tumor maligne pell	33	61	94	1,00	1,80	1,40
Tumor maligne mama femenina	563	NA	563	17,02	NA	8,40
Tumor maligne coll úter	69	NA	69	2,49	NA	1,23
Tumor maligne cos i part no especificada de l'úter	95	NA	95	3,42	NA	1,70
Tumor maligne testicles	NA	4	4	NA	0,12	0,06
Malaltia Hodgkin	13	19	32	0,39	0,56	0,48
Leucèmia	4	5	9	0,75	0,88	0,82
Malaltia de tiroides	1	2	3	0,03	0,06	0,04
Diabetis Mellitus	4	11	15	0,17	0,44	0,31
Anèmies carencials	1	1	2	0,03	0,03	0,03
Malaltia reumàtica crònica del cor	36	31	67	1,09	0,91	1,00
Hipertensió arterial	51	89	140	1,54	2,62	2,09
Malaltia isquèmica del cor	240	979	1219	13,37	55,33	34,20
Malaltia cerebrovascular	293	531	824	8,86	15,65	12,30
Malaltia respiratòria aguda, pneumònia i influença	40	100	140	1,21	2,95	2,09
Asma	4	5	9	0,19	0,22	0,20
Úlceres pèptiques	3	9	12	0,09	0,27	0,18
Malalties de l'apèndix	1	0	1	0,03	0,00	0,01
Hèrnia abdominal	2	4	6	0,06	0,12	0,09
Incidents adversos mèdics i quirúrgics	10	8	18	0,27	0,22	0,25
Colelitiasis/Colecistitis	7	11	18	0,21	0,32	0,27
Hiperplàsia benigna pròstata	NA	1	1	NA	0,03	0,01
Mortalitat materna	3	NA	3	0,08	NA	0,04
Total	1566	1991	3557	42,53	54,98	48,71

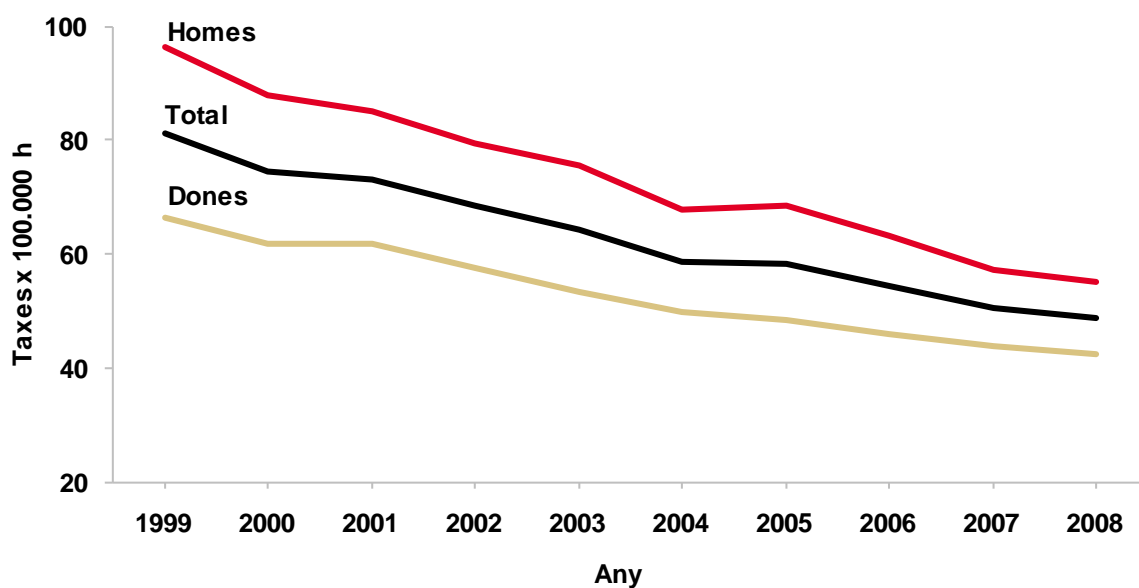
NA: No Aplicable

(Cont. I final)

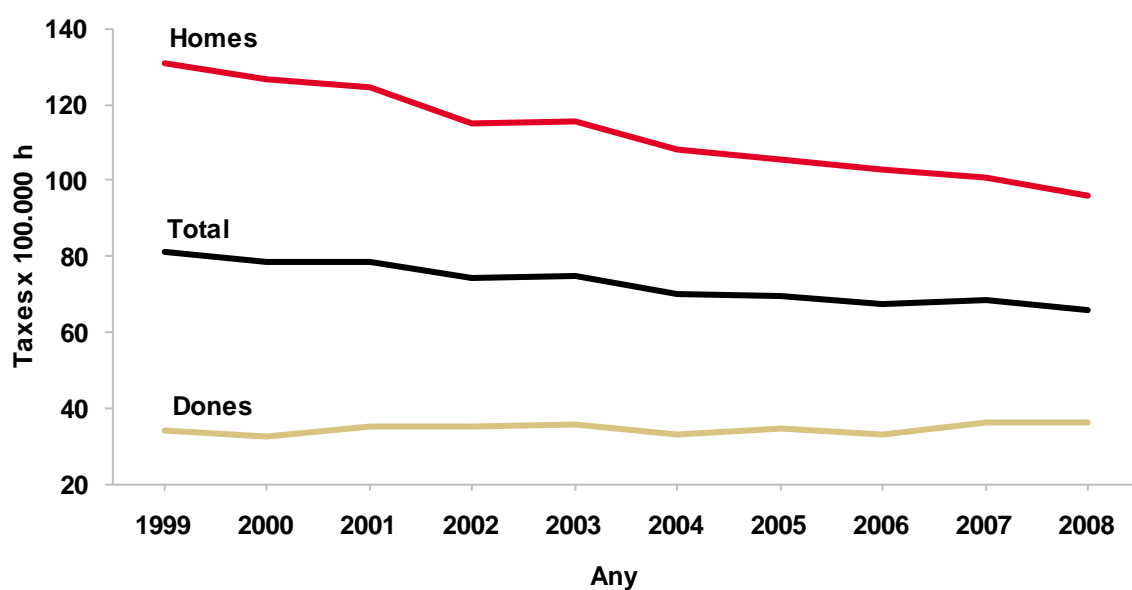
Causas susceptibles d'intervenció per les polítiques sanitàries intersectorials	Defuncions			Taxes * 100.000 hab.		
	Dones	Homes	Total	Dones	Homes	Total
SIDA i infecció VIH	29	102	131	0,79	2,82	1,79
Tumor maligne pulmó	290	1715	2005	8,77	50,56	29,93
Malaltia alcohòlica del fetge	38	108	146	1,37	3,82	2,61
Accidents vehicles de motor	79	275	354	2,15	7,59	4,85
Suïcidis	100	317	417	2,72	8,75	5,71
Homicidis	10	22	32	0,27	0,61	0,44
Resta causes externes	780	926	1706	21,19	25,57	23,36
Total	1326	3465	4791	36,02	95,69	65,60
Totes les causes de mortalitat evitable	2892	5456	8348	78,55	150,67	114,31

Figura 8. Evolució de la mortalitat evitable segons llista actualitzada de consens. Catalunya, 1999-2008

Causes susceptibles d'intervenció pels serveis d'assistència sanitària

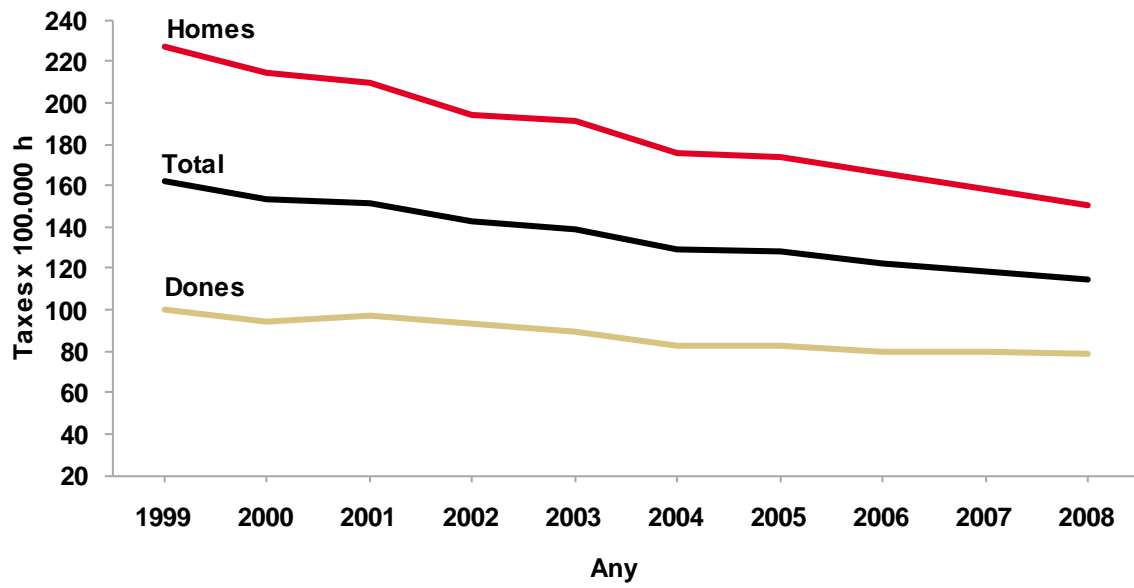


Causes susceptibles d'intervenció per les polítiques sanitàries intersectorials



(Cont. I final)

Totes les causes de mortalitat evitable



3.5. La mortalitat infantil

Taula 7. Mortalitat infantil. Catalunya, 2008

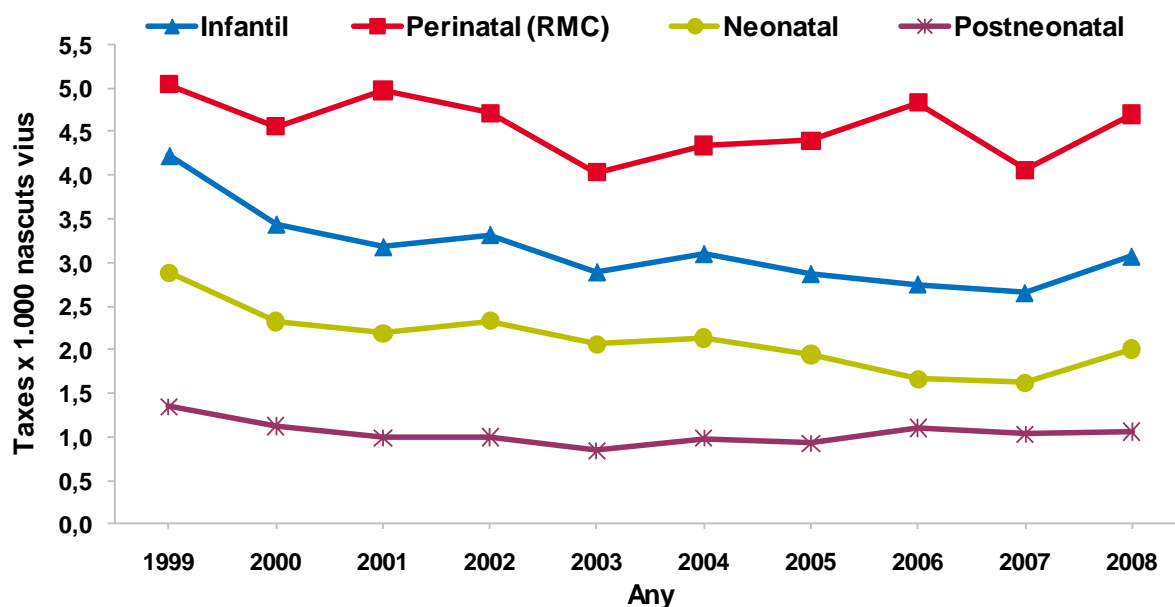
	Defuncions	Taxes x 1.000 nascuts vius
Mortalitat infantil	273	3,07
Mortalitat perinatal (RMC*)	420	4,70 ^a
Mortalitat perinatal (OMS-N ^{**})	388	4,34 ^a
Mortalitat perinatal (OMS-I ^{***})	344	3,85 ^a
Mortalitat neonatal	179	2,01
Mortalitat neonatal precoç	118	1,33
Mortalitat neonatal tardana	61	0,69
Mortalitat postneonatal	94	1,06

^a Taxes x 1.000 nascuts vius i morts. * RMC: tots els declarats.

^{**} OMS-N: Criteris de l'OMS per a comparacions nacionals.

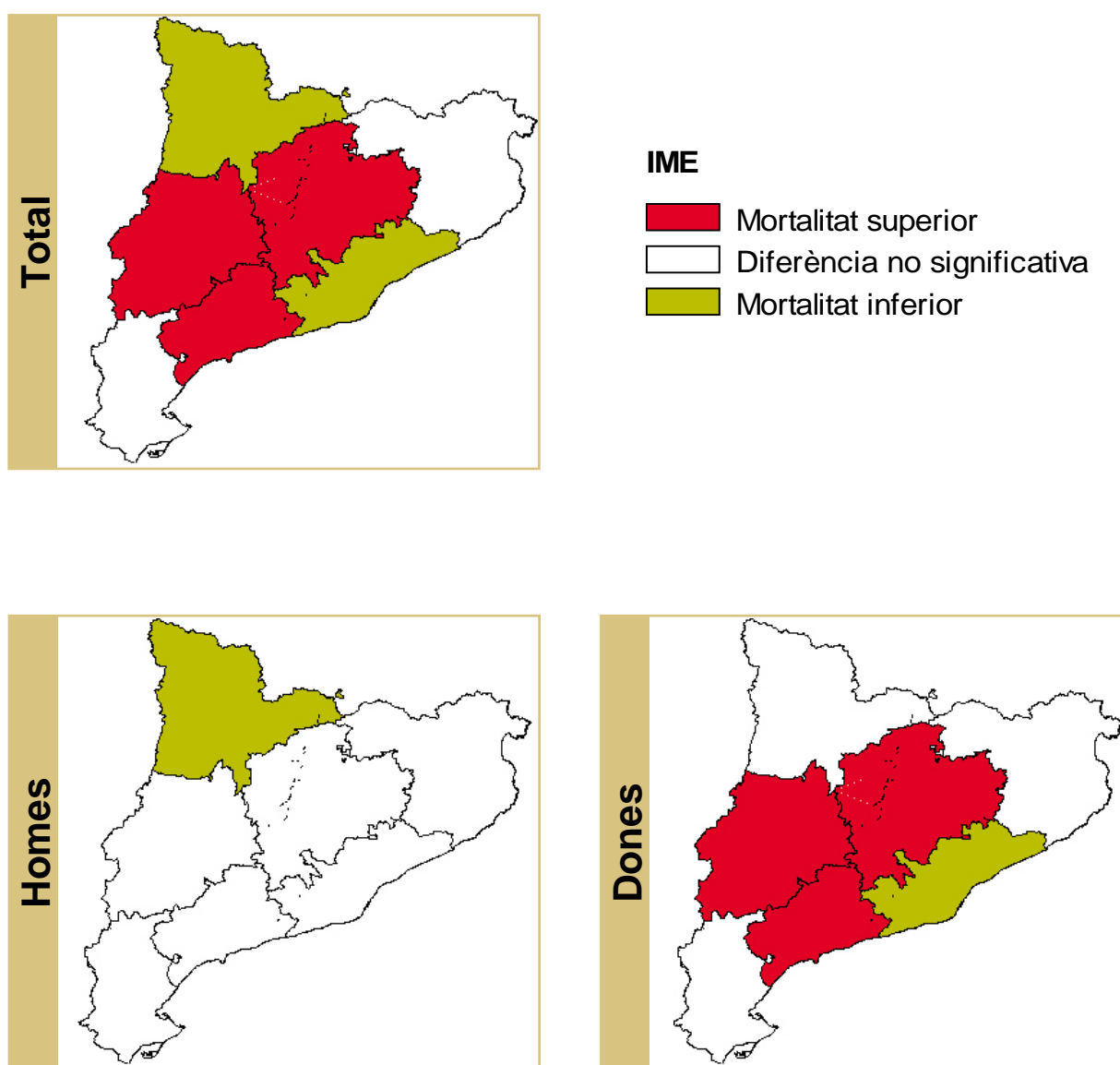
^{***} OMS-I: Criteris de l'OMS per a comparacions internacionals.

Figura 9. Evolució de la mortalitat infantil. Catalunya, 1999-2008



3.6. Distribució geogràfica

Figura 10. Distribució dels índex de mortalitat estàndard (IME) per sexe i regió sanitària. Catalunya, 2008



Taula 8. Evolució de l'índex de mortalitat estàndard (IME) per sexe i regió sanitària. Catalunya 1999-2008

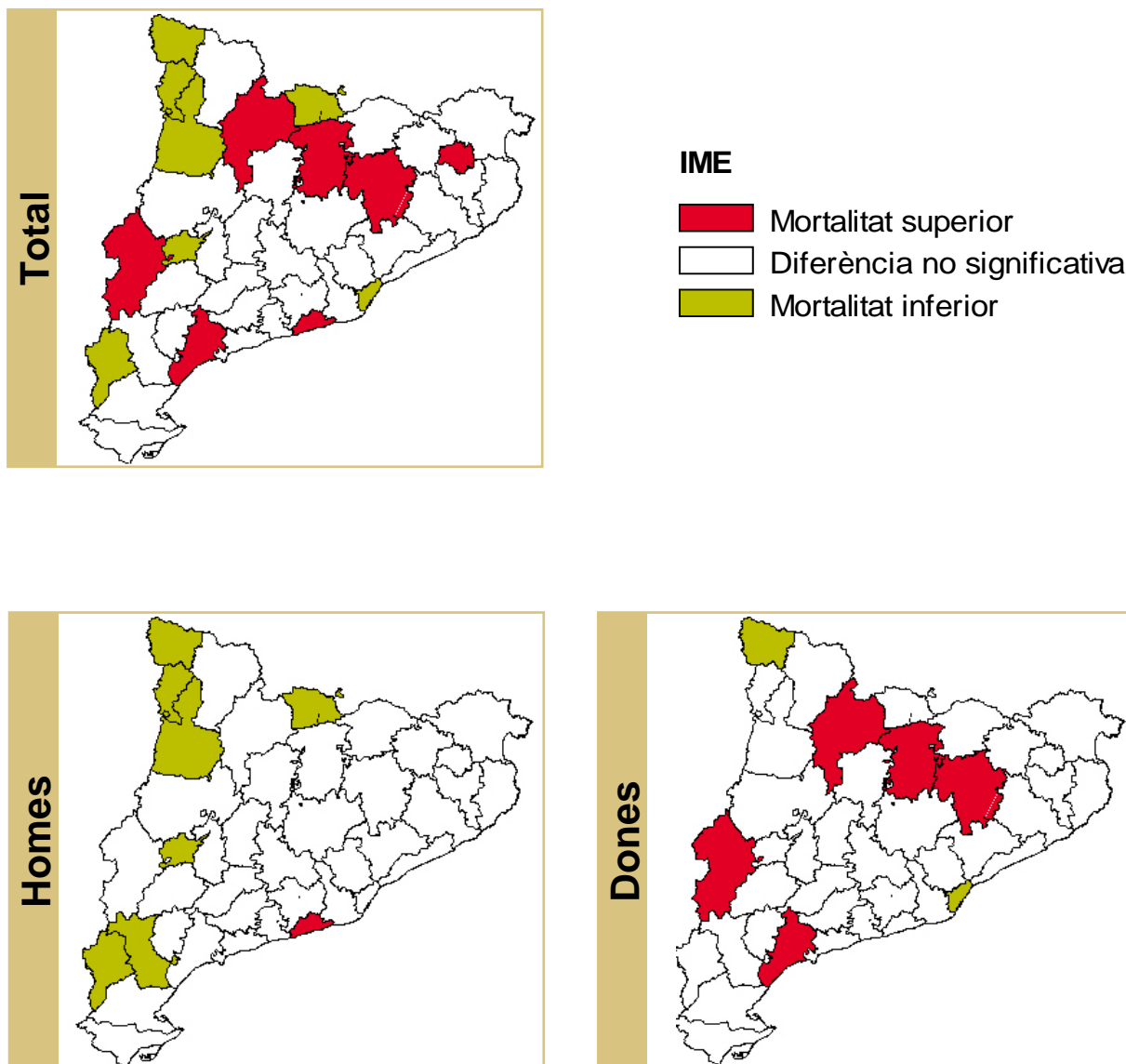
Dones	2005	2006	2007	2008
ALT PIRINEU i ARAN				
BARCELONA				
C. TARRAGONA				
CATALUNYA CENTRAL				
GIRONA				
LLEIDA				
TERRES DE L'EBRE				

Homes	2005	2006	2007	2008
ALT PIRINEU i ARAN				
BARCELONA				
C. TARRAGONA				
CATALUNYA CENTRAL				
GIRONA				
LLEIDA				
TERRES DE L'EBRE				

Total	2005	2006	2007	2008
ALT PIRINEU i ARAN				
BARCELONA				
C. TARRAGONA				
CATALUNYA CENTRAL				
GIRONA				
LLEIDA				
TERRES DE L'EBRE				

Mortalitat superior
 Diferència no significativa
 Mortalitat inferior

Figura 11. Distribució de l'índex de mortalitat estàndard (IME) per sexe i comarca. Catalunya, 2008






Taula 9. Evolució de l'índex de mortalitat estàndard (IME) per comarca. Dones. Catalunya 1999-2008

Dones	1999	2000	2001	2002	2003	2004	2005	2006	2007	2008
ALT CAMP	○	○	○	○	○	○	○	○	○	○
ALT EMPORDÀ	○	○	●	○	○	○	○	○	○	○
ALT PENEDEÈS	●	●	●	○	○	○	○	○	○	○
ALT URGELL	○	●	○	○	○	○	●	●	○	●
ALTA RIBAGORÇA	○	○	○	○	○	○	○	○	○	○
ANOIA	○	●	○	○	○	○	○	○	○	○
BAGES	○	○	○	○	○	○	○	○	○	○
BAIX CAMP	●	●	●	●	●	●	●	●	●	●
BAIX EBRE	○	○	○	○	○	○	○	○	○	○
BAIX EMPORDÀ	○	○	○	○	○	○	○	●	○	○
BAIX LLOBREGAT	●	○	○	○	○	●	○	○	○	○
BAIX PENEDEÈS	○	○	○	○	○	○	○	●	○	○
BARCELONÈS	●	●	●	●	●	●	●	●	●	●
BERGUEDÀ	○	○	○	●	○	○	●	○	●	●
CERDANYA	○	○	○	○	○	○	○	○	○	○
CONCA DE BARBERÀ	○	○	○	○	●	○	●	○	●	○
GARRAF	●	●	●	○	●	○	○	○	○	○
GARRIGUES	○	○	○	○	○	○	○	○	○	○
GARROTXA	○	○	○	●	○	○	○	○	○	○
GIRONÈS	●	○	○	○	○	○	○	○	○	○
MARESME	○	●	●	●	○	○	●	○	○	○
MONTSIÀ	○	●	○	○	○	○	○	○	○	○

(Cont. I final)

Dones	1999	2000	2001	2002	2003	2004	2005	2006	2007	2008
NOGUERA	○	○	○	○	○	○	○	○	○	○
OSONA	○	○	●	○	○	●	○	○	○	●
PALLARS JUSSÀ	○	○	○	○	○	○	●	●	○	○
PALLARS SOBIRÀ	○	●	○	○	○	●	○	○	○	○
PLA D'URGELL	○	○	○	○	○	○	○	○	○	○
PLA DE L'ESTANY	●	○	●	○	○	●	○	○	○	○
PRIORAT	●	○	●	○	○	○	○	○	○	○
RIBERA D'EBRE	○	○	○	○	○	○	○	○	○	○
RIPOLLÈS	○	○	●	○	○	○	○	○	○	○
SEGARRA	○	○	○	○	○	○	○	○	○	○
SEGRÌÀ	●	●	●	●	○	●	●	●	●	●
SELVA	○	●	●	○	○	○	○	○	○	○
SOLSONÈS	○	○	○	○	○	○	○	○	○	○
TARRAGONÈS	○	●	●	●	○	○	●	●	○	○
TERRA ALTA	○	○	○	○	○	○	○	○	○	○
URGELL	○	○	○	○	○	○	○	○	○	○
VAL D'ARAN	○	○	○	●	○	○	○	○	●	●
VALLÈS OCCIDENTAL	○	○	○	●	○	○	●	○	○	○
VALLÈS ORIENTAL	○	○	○	●	○	●	○	●	○	○

 Mortalitat superior
  Diferència no significativa
  Mortalitat inferior

Taula 10. Evolució de l'índex de mortalitat estàndard (IME) per comarca. Homes. Catalunya 1999-2008

Homes	1999	2000	2001	2002	2003	2004	2005	2006	2007	2008
ALT CAMP	○	○	○	○	○	○	●	○	○	○
ALT EMPORDÀ	○	●	○	○	●	○	○	○	●	○
ALT PENEDEès	○	○	○	●	○	○	○	○	○	○
ALT URGELL	○	○	○	○	○	○	●	○	○	○
ALTA RIBAGORÇA	○	○	○	○	○	○	○	○	○	●
ANOIA	○	○	○	○	○	○	○	●	○	○
BAGES	○	○	○	○	○	○	○	○	○	○
BAIX CAMP	○	○	○	●	●	●	●	○	●	○
BAIX EBRE	○	○	○	○	●	○	○	○	○	○
BAIX EMPORDÀ	○	○	○	○	○	○	●	○	○	○
BAIX LLOBREGAT	○	○	○	○	○	○	○	○	○	○
BAIX PENEDEès	○	○	●	○	○	○	○	●	○	○
BARCELONÈS	●	●	●	●	●	○	●	●	○	○
BERGUEDÀ	○	○	○	○	○	○	○	○	○	○
CERDANYA	○	○	○	●	○	○	●	●	●	●
CONCA DE BARBERÀ	○	●	○	○	●	○	○	○	○	○
GARRAF	○	○	●	●	●	●	○	○	○	●
GARRIGUES	●	●	○	○	●	○	○	○	●	○
GARROTXA	●	○	●	●	○	○	○	○	○	○
GIRONÈS	○	○	○	○	○	○	○	○	○	○
MARESME	●	●	●	○	○	○	○	○	○	○
MONTSIÀ	○	●	●	○	●	○	○	○	○	○

(Cont. I final)

Homes	1999	2000	2001	2002	2003	2004	2005	2006	2007	2008
NOGUERA	○	○	●	○	○	○	●	●	○	○
OSONA	○	○	○	●	○	○	○	○	○	○
PALLARS JUSSÀ	○	○	○	○	●	○	○	●	●	●
PALLARS SOBIRÀ	○	○	○	●	○	○	○	○	●	○
PLA D'URGELL	○	○	○	○	○	●	●	○	○	●
PLA DE L'ESTANY	○	○	○	○	○	○	○	○	○	○
PRIORAT	●	●	●	○	○	○	○	○	○	○
RIBERA D'EBRE	●	○	●	●	●	●	○	○	●	●
RIPOLLÈS	○	○	○	○	○	○	○	○	○	○
SEGARRA	○	○	○	●	●	○	●	●	○	○
SEGRÌÀ	○	○	●	○	●	○	○	●	●	○
SELVA	○	●	●	○	○	○	○	○	○	○
SOLSONÈS	○	○	●	○	○	○	○	○	●	○
TARRAGONÈS	○	○	●	○	○	○	○	○	○	○
TERRA ALTA	○	●	○	●	○	●	○	○	○	●
URGELL	○	○	○	○	○	○	○	○	○	○
VAL D'ARAN	○	○	○	○	○	○	○	○	●	●
VALLÈS OCCIDENTAL	○	○	●	○	○	○	○	○	○	○
VALLÈS ORIENTAL	○	○	○	○	○	○	○	○	○	○




● Mortalitat superior ○ Diferència no significativa ● Mortalitat inferior

Taula 11. Evolució de l'índex de mortalitat estàndard (IME) per comarca. Total. Catalunya 1999-2008

Total	1999	2000	2001	2002	2003	2004	2005	2006	2007	2008
ALT CAMP	○	○	○	○	○	○	○	○	○	○
ALT EMPORDÀ	○	●	●	○	●	○	○	○	●	○
ALT PENEDEès	○	●	●	○	○	○	○	○	○	○
ALT URGELL	○	○	○	○	○	○	●	●	●	●
ALTA RIBAGORÇA	○	○	○	○	○	○	○	○	○	●
ANOIA	○	○	○	○	○	○	○	○	○	○
BAGES	○	○	○	○	○	○	○	○	○	○
BAIX CAMP	○	○	●	●	●	●	●	●	●	●
BAIX EBRE	○	○	○	○	○	●	○	○	○	○
BAIX EMPORDÀ	○	○	○	○	○	○	●	○	○	○
BAIX LLOBREGAT	●	●	○	●	○	●	○	○	○	○
BAIX PENEDEès	○	○	●	○	○	○	○	●	○	○
BARCELONÈS	○	○	○	●	●	●	●	●	●	●
BERGUEDÀ	○	○	○	○	○	●	●	○	●	●
CERDANYA	○	○	●	●	○	○	○	●	●	●
CONCA DE BARBERÀ	○	○	○	○	●	○	●	●	●	○
GARRAF	●	●	●	●	●	○	○	○	●	●
GARRIGUES	○	○	○	○	○	○	○	○	○	○
GARROTXA	○	○	○	○	○	○	○	○	○	○
GIRONÈS	○	○	○	○	○	○	○	○	○	○
MARESME	●	●	●	●	○	○	○	○	○	○
MONTSIÀ	○	○	○	○	○	○	○	○	○	○

(Cont. I final)

Total	1999	2000	2001	2002	2003	2004	2005	2006	2007	2008
NOGUERA	○	○	●	○	○	○	○	○	○	○
OSONA	●	○	○	○	○	●	○	○	○	●
PALLARS JUSSÀ	○	○	○	○	●	●	●	●	●	●
PALLARS SOBIRÀ	○	●	○	○	○	●	○	○	○	○
PLA D'URGELL	○	○	○	○	○	●	●	○	○	●
PLA DE L'ESTANY	●	○	○	○	○	●	○	○	○	●
PRIORAT	●	●	●	○	○	○	○	○	○	○
RIBERA D'EBRE	●	○	●	●	○	○	○	○	●	○
RIPOLLÈS	○	○	●	○	○	○	○	○	○	○
SEGARRA	○	○	○	○	○	○	○	●	○	○
SEGRIÀ	●	●	●	●	●	●	●	●	●	●
SELVA	○	●	●	○	○	○	○	○	○	○
SOLSONÈS	○	●	○	○	○	○	○	○	○	○
TARRAGONÈS	○	●	●	●	○	○	●	○	○	○
TERRA ALTA	○	○	○	●	○	○	○	○	○	●
URGELL	○	○	○	○	○	○	○	○	○	○
VAL D'ARAN	○	○	○	○	○	○	○	○	●	●
VALLÈS OCCIDENTAL	○	○	●	●	○	○	●	○	○	○
VALLÈS ORIENTAL	○	○	○	●	○	●	○	○	○	○

 Mortalitat superior
  Diferència no significativa
  Mortalitat inferior

Taula 12. Mortalitat segon territori Europeu, 2007*.

		Defuncions	Taxes brutes (x 100.000h)	Taxes estandarditzades** (x 100.000h)	Esperança de vida
Homes	Catalunya [†]	30532	859,9	684,0***	78,2
	Espanya [†]	201136	908,1	705,6	77,8
	Unió Europea (27 països) [‡]	2397824	989,7	799,7	76,1
	Unió Europea (15 països) [‡]	1789273	930,1	709,7	76,5
Dones	Catalunya [†]	28780	795,5	377,6***	84,5
	Espanya [†]	184225	810,5	394,1	84,3
	Unió Europea (27 països) [‡]	2383117	938,3	483,1	82,2
	Unió Europea (15 països) [‡]	1834920	914,8	439,3	82,6
Total	Catalunya [†]	59312	827,4	512,7***	81,5
	Espanya [†]	385361	858,7	534,2	81,1
	Unió Europea (27 països) [‡]	4780941	963,4	624,3	79,2
	Unió Europea (15 països) [‡]	3624196	922,3	559,9	79,6

*Darrer any disponible;

** taxes estandarditzades per població europea 1976

***taxes estandarditzades per població de Catalunya 1991 (afegit en aquesta versió de l'informe)

[†] Font: Registre de Mortalitat de Catalunya ; [‡] Font: EUROSTAT