

Anàlisi de la mortalitat a Catalunya, 2009

Avanç de resultats



Director general de Regulació, Planificació i Recursos Sanitaris

Joaquim Esperalba i Iglesias

Subdirector general de Planificació Sanitària

Ricard Tresserras i Gaju

Responsable de l'edició

Rosa Gispert Magarolas

Redacció i anàlisi de les dades

Adriana Freitas Ramírez

Anna Puigdefàbregas Serra

Assessors

Jaume Domènech Domènech

Xavier Puig Oriol

Codificadors

Alfred Gibert Arnau

Purificació Molina Puyo

Sílvia Zaragoza Cosin

Processament de dades

Glòria Ribas Serra

Suport a l'edició

Sergi Cruz Fernández

Referència recomanada

Servei d'Informació i Estudis, Anàlisi de la mortalitat a Catalunya, 2009

Barcelona. Departament de Salut, Generalitat de Catalunya, juny de 2011

Sumari

1.	Introducció.....	4
2.	Resum de resultats	6
3.	Taules i figures	9
3.1.	La mortalitat general.....	9
3.2.	La mortalitat per causes	13
3.3.	L'esperança de vida	16
3.4.	La mortalitat prematura	19
3.5.	La mortalitat infantil	24
3.6.	Distribució geogràfica	25

1. Introducció

Des de l'any 1983, el Departament de Salut edita una publicació anual amb les dades de mortalitat analitzades des d'un punt de vista sanitari. Fins al 1992 aquesta publicació es va fer en suport imprès; posteriorment, es va editar tan sols per a ús intern i, l'any 1999, es va iniciar la nova sèrie d'informes tècnics, en suport paper i també disponibles al lloc web del Departament (<http://www.gencat.cat/salut/depsalut/html/ca/dir3524/index.html>). A partir de la informació corresponent a l'any 2008, es va modificar l'estructura de l'informe i es va publicar només en suport electrònic a l'esmentat lloc web.

L'elaboració de l'estadística de mortalitat a Catalunya es fa des de l'any 1983 en col·laboració amb l'Institut Nacional d'Estadística (INE), que s'encarrega de la recollida de les dades bàsiques, i amb l'Institut d'Estadística de Catalunya, que, a més de participar en aquest mateix procés, elabora i proporciona les dades corresponents a la població i als naixements. Al Registre de Mortalitat de Catalunya (RMC) es codifiquen les causes de la mort i s'elaboren els indicadors amb les dades corresponents a les defuncions dels residents a Catalunya esdevingudes en aquest territori. Així doncs, les dades que inclou sempre aquesta publicació corresponen a avanços de resultats, mentre que les dades definitives, que inclouen les defuncions ocorregudes fora de Catalunya, l'INE les publica amb posterioritat.

Per tal de poder fer una interpretació acurada de tota la sèrie de dades de mortalitat, incloent les que ara es presenten, s'han de tenir en compte les modificacions que s'han fet els darrers anys. Les principals modificacions han estat: el canvi de la Classificació internacional de malalties (CIM), l'any 1999, els canvis en les agrupacions territorials, els anys 2003 i 2005 i el canvi del document per a la certificació de les causes de defunció l'any 2009.

Fins a l'any 1998, la causa bàsica de defunció es va codificar mitjançant la novena revisió de la CIM. A partir de les dades corresponents a 1999, l'INE va incorporar la desena revisió de la CIM en les estadístiques de mortalitat que s'elaboren a tot Espanya, seguint les recomanacions de l'OMS. Per això es van elaborar noves agrupacions de causes de mort per tabular els resultats de les anàlisis, la qual cosa va suposar una modificació de les llistes i agrupacions de causes amb què s'havia estat treballant fins aquell moment. Una descripció més detallada pot trobar-se al número 12 del [Butlletí Epidemiològic de Catalunya](#), de desembre de 2001.

L'agrupació per regions sanitàries va ser homogènia fins a l'any 2003 en què el Sector Sanitari Ribera d'Ebre va passar de la Regió Sanitària Camp de Tarragona a la de Tortosa. L'any 2005 es va passar de vuit a set regions i va canviar tant el territori de referència com la seva denominació ([Decret 105/2005, de 31 de maig](#), de la Generalitat de Catalunya). Així mateix, a meitat del 2009 es va produir una modificació dels límits territorials de les regions que no ha estat inclosa en aquesta anàlisi.

Durant l'any 2009 es produeix un canvi important en la documentació utilitzada per a la certificació de les defuncions. Mitjançant un acord entre l'INE, el Ministeri de Justícia i el Consell General de Col·legis Oficials de Metges d'Espanya, els dos formularis utilitzats fins al 2008 s'unifiquen en un de sol. La introducció del nou document es produeix de manera gradual i durant el 2009 conviuen tots dos tipus de certificats. També durant aquest any es comença a implantar l'ús de formularis electrònics en un servei web específic per a les morts que han requerit intervenció judicial, tot i que els formularis en paper coexistiran durant un temps. Com a conseqüència d'aquestes modificacions que poden haver afectat la manera com els metges interpreten la informació relativa a les causes de la mort i a l'ordre en què les han d'expressar en el document, cal interpretar amb cautela els canvis de tendència sobtats o els valors inusuals que puguin aparèixer en l'anàlisi detallada de la mortalitat per causes.

Aquesta sèrie d'informes tècnics, en suport exclusivament electrònic, es compon de tres volums complementaris. El primer, que correspon a aquest document, conté un resum dels principals resultats de l'anàlisi de la mortalitat de 2009. Aquest volum incorpora de nou una selecció de les taules més importants, així com una sèrie de gràfics que permeten donar una visió de l'evolució temporal dels principals indicadors de la mortalitat a Catalunya. El segon volum aplega totes les taules amb els resultats detallats. Finalment es presenta, com a tercer volum, la descripció de la metodologia. Es poden consultar a l'adreça següent: <http://www.gencat.cat/salut/depsalut/html/ca/dir1932/index.html>.

2. Resum de resultats

- A Catalunya, l'any 2009, hi va haver 59.631 defuncions de persones residents, que suposen una taxa crua de 8,08 defuncions per 1.000 habitants.
- Les taxes estandarditzades, utilitzant com a referència la població de Catalunya del cens de 1991, segueixen una tendència descendent, amb un percentatge mitjà de canvi anual, des de l'any 1983, al voltant de l'1,7%.
- L'edat en què es produeixen més defuncions és entre els 85 i 89 anys en les dones i dels 80 als 84 en els homes. Aquesta freqüència s'ha mantingut els darrers deu anys.
- Més de la meitat de les defuncions són causades per malalties del sistema circulatori i per tumors. En els homes la causa més freqüent són els tumors (33,2%) i en les dones les malalties circulatories (32,9%).
- Els tumors són la primera causa de mort dels homes de 35 a 84 anys, mentre que les causes externes ho són entre els 5 i els 34 anys. En les dones, els tumors són la primera causa de mort dels 5 als 14 anys i dels 35 als 74 i les causes externes ho són dels 15 als 34 anys. Per tots dos sexes, els tumors són la segona causa de mort en el grup de 15 a 34 anys.
- Les malalties del sistema circulatori apareixen en tercer lloc en les dones de 15 a 44 anys i en els homes de 35 a 44 anys. Són la segona causa de mort dels 45 als 84 anys per als homes i fins als 74 anys per a les dones. A partir d'aquestes edats, passen a ser la primera causa de mort en ambdós sexes.
- En l'evolució de les taxes estandarditzades de mortalitat dels principals grups de causes en els darrers deu anys, s'observa una tendència decreixent o estable en gairebé totes i en tots dos sexes. Destaca però la tendència creixent de la mortalitat per malalties del sistema nerviós.
- Cal considerar amb precaució l'augment de la taxa estandarditzada tant de la diabetis com de la hipertensió per tots dos sexes, el qual ha estat molt més elevat que en els darrers anys. Aquest increment pot ser conseqüència del canvi de denominació que s'ha fet de les causes de la mort en el nou certificat (abans, *causes intermèdies*; després, *causes antecedents*).
- La insuficiència cardíaca i el grup de la resta de malalties del cor, que mostren valors diferents als dels anys previs, també podrien estar afectats per les modificacions de la butlleta, així com altres grups de causes en els quals és més difícil detectar-ne l'efecte atesa una major dispersió dels casos.

- L'evolució de la taxa del grup de malalties mal definides té un comportament diferent per a cada sexe, fet que podria estar influït per la modificació del sistema de declaració de les morts amb intervenció judicial.
- El nombre de defuncions per infeccions respiratòries per influença ha experimentat un increment, atribuïble a l'epidèmia de grip A que hi va haver a Catalunya durant el 2009 (11 casos l'any 2007, 13 l'any 2008 i 39 el 2009).
- L'esperança de vida en néixer (EV) a Catalunya l'any 2009 és de 78,9 anys per als homes i de 84,8 per a les dones. En els darrers 25 anys, ha augmentat al voltant de 4,5 anys en tots dos sexes de manera que la diferència es manté força constant.
- La probabilitat de morir és més elevada per als homes en tots els grups d'edat, excepte en el grup de 5 a 9 anys on és lleugerament superior en les dones.
- Els tumors ocasionen el 47% dels anys potencials de vida perduts (APVP) per mort prematura en les dones i el 35% en els homes. En nombres absoluts, les causes específiques que provoquen més morts prematures són els tumors de pulmó (12.880 anys) seguits dels accidents de trànsit (5.803) en els homes i els tumors de mama (6.798 anys) i els de pulmó (3.610) en les dones.
- Dels 21 grups de causes que han ocasionat més anys potencials de vida perduts, els que provoquen les morts més prematures (la pèrdua més elevada d'anys de vida per cada defunció) han estat els accidents de trànsit, amb 31,02 anys en les dones i 32,97 anys en els homes.
- La mortalitat per càncer de mama en les dones (0-74 anys) i les malalties isquèmiques del cor en els homes (35-74 anys) suposen el 33,9% i el 45,5%, respectivament, de la mortalitat evitable susceptible d'intervenció pels serveis assistencials; i el càncer de pulmó, el 50,6% en els homes i el 24,4% en les dones de la mortalitat considerada evitable mitjançant les polítiques de salut encaminades a la prevenció.
- Des de l'any 1999 la mortalitat evitable en el seu conjunt ha disminuït, si bé les taxes de les causes susceptibles d'intervenció pels serveis d'assistència sanitària han mostrat un descens més marcat (45% menys) que les causes susceptibles d'intervenció per les polítiques sanitàries intersectorials (20% menys).
- Considerant el conjunt de la mortalitat evitable, la disminució de les taxes ha estat més marcada en els homes (reducció del 36%) que en les dones (reducció del 26%), tot i que cal tenir en compte que les causes incloses a l'indicador són una mica diferents per a cada sexe i que les taxes es mantenen superiors en el sexe masculí.

- L'any 2009 hi va haver a Catalunya 85.077 naixements (84.816 nascuts vius i 261 nascuts morts), un 4,7% menys que l'any 2008. Pel que fa a la mortalitat perinatal, neonatal i infantil s'observa una tendència decreixent en el període 1999-2009.
- En la distribució territorial de la mortalitat, destaquen els índexs de mortalitat estandarditzada (IME) amb valors significativament per sobre de la mitjana els darrers cinc anys a les regions sanitàries Camp de Tarragona i Lleida.
- No s'observen diferències significatives entre regions sanitàries pels principals grans grups de causes, excepte en la taxa de mortalitat per trastorns mentals en els homes de la Regió Sanitària Catalunya Central (que és significativament superior a la resta de regions i de Catalunya). Les causes mal definides i, en menor mesura, les causes externes en els homes tenen una dispersió important entre regions. Aquest fet podria estar relacionat amb la implantació en el territori del sistema de declaració de les morts amb intervenció judicial.
- Les taxes de mortalitat evitable no mostren diferències significatives entre regions ni amb Catalunya excepte per les causes susceptibles d'intervenció pel servei d'assistència sanitària a la Regió Sanitària Alt Pirineu i Aran, que presenta una taxa inferior a la resta i a la del conjunt de Catalunya, però amb un interval de confiança molt ampli.
- Des de l'any 1999 s'ha observat, en algunes comarques, una mortalitat repetidament superior a la del conjunt de Catalunya: el Baix Camp, el Garraf i el Segrià. Dues comarques tenen una mortalitat per sota de la mitjana de Catalunya: el Barcelonès, des de l'any 2002, i el Pallars Jussà des del 2003.
- La situació de la mortalitat a Catalunya és millor que la del conjunt de la Unió Europea i la de l'Estat espanyol, amb unes taxes crues i estandarditzades més baixes i una esperança de vida en néixer més alta, tal com mostren les dades del 2008, les últimes disponibles amb què es poden comparar.
- A la darrera taula d'aquest volum es mostren els percentatges de canvi anual des del 2005 d'alguns grups de causes que podrien estar afectats per la modificació del certificat de defunció, atesos els valors erràtics que presenten. Com es pot observar, la diabetis i la hipertensió mostren un percentatge de canvi entre 2008 i 2009 més elevat que en els anys anteriors.

3. Taules i figures

3.1. La mortalitat general

Taula 1. Nombre de defuncions i taxes per 1.000 habitants per sexe. Catalunya, 2009

	Defuncions	Taxes brutes	Taxes estandarditzades (m)*	Taxes estandarditzades (c)**
Dones	29.340	7,88	2,67	4,46
Homes	30.291	8,28	4,81	7,96
Total	59.631	8,08	3,63	5,97

* Taxes estandarditzades per població mundial.

** Taxes estandarditzades per població de Catalunya, 1991.

Figura 1. Evolució del nombre de defuncions per sexe. Catalunya, 1983-2009

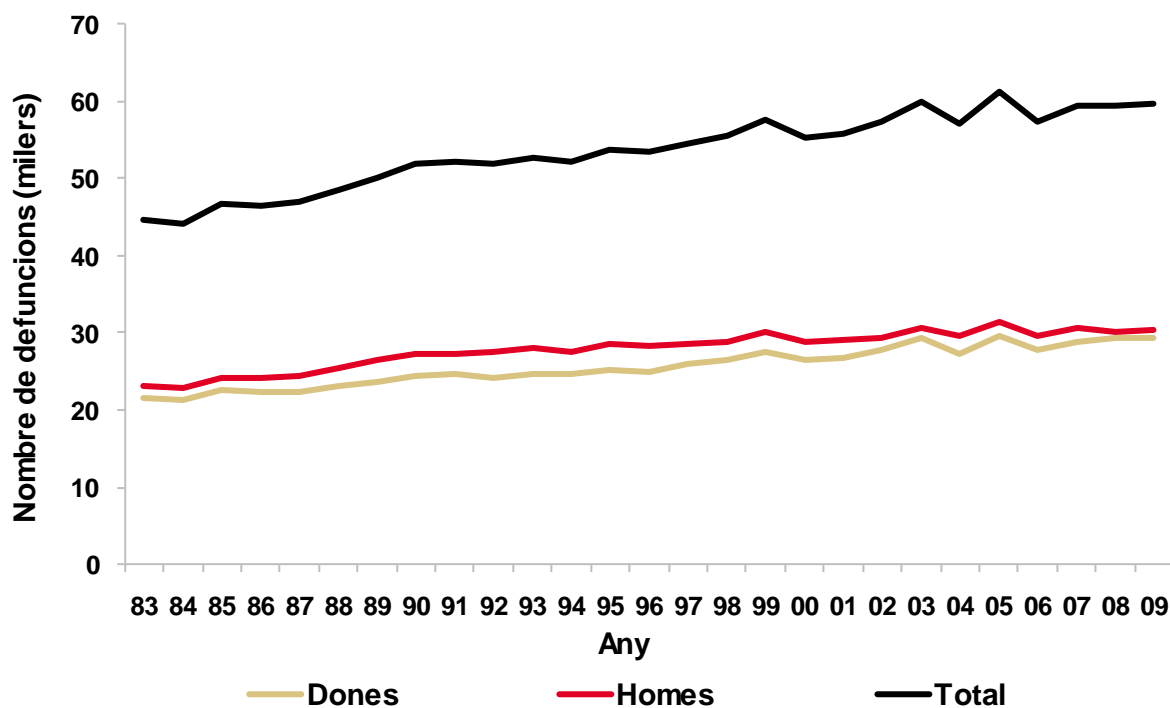
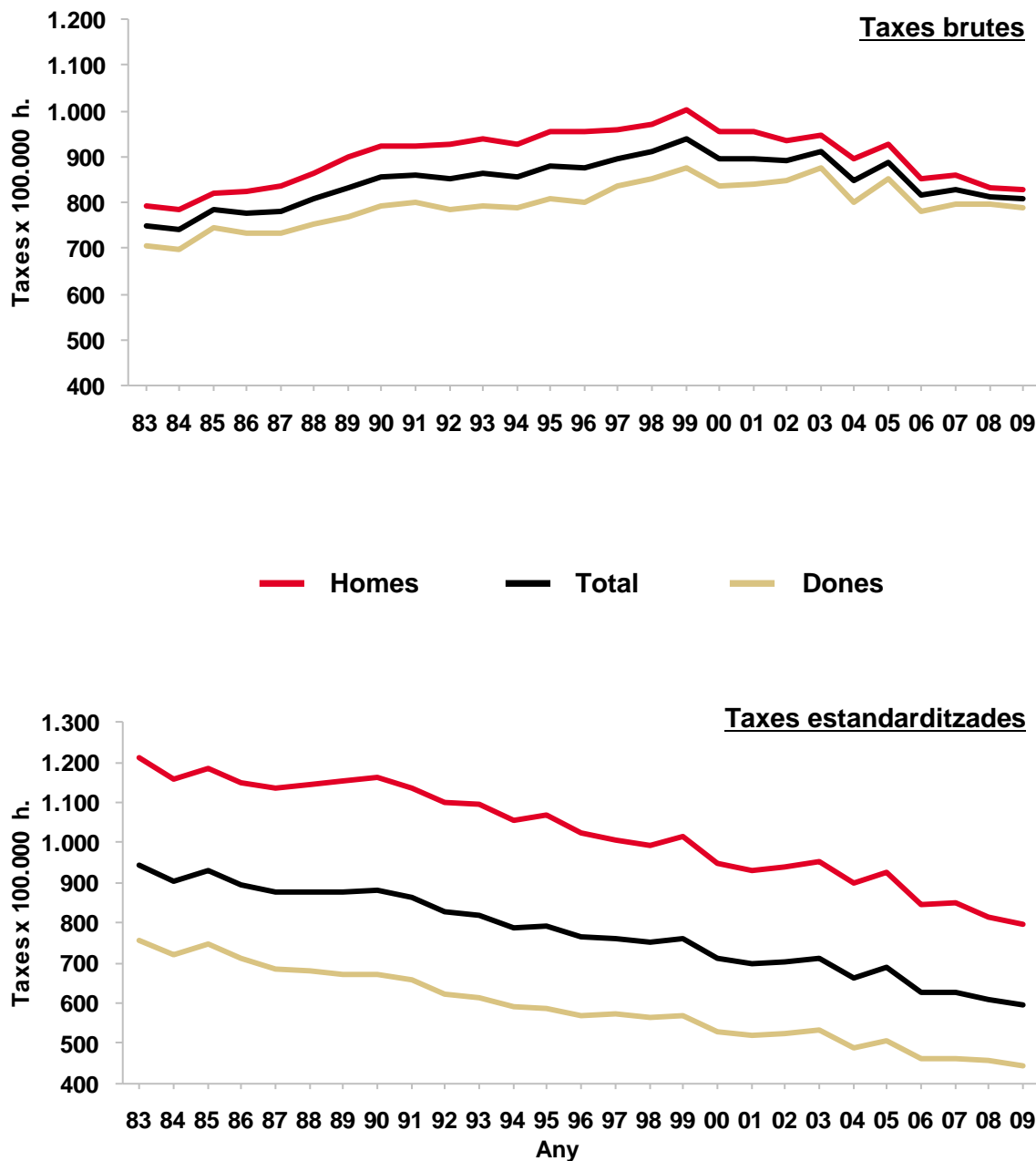
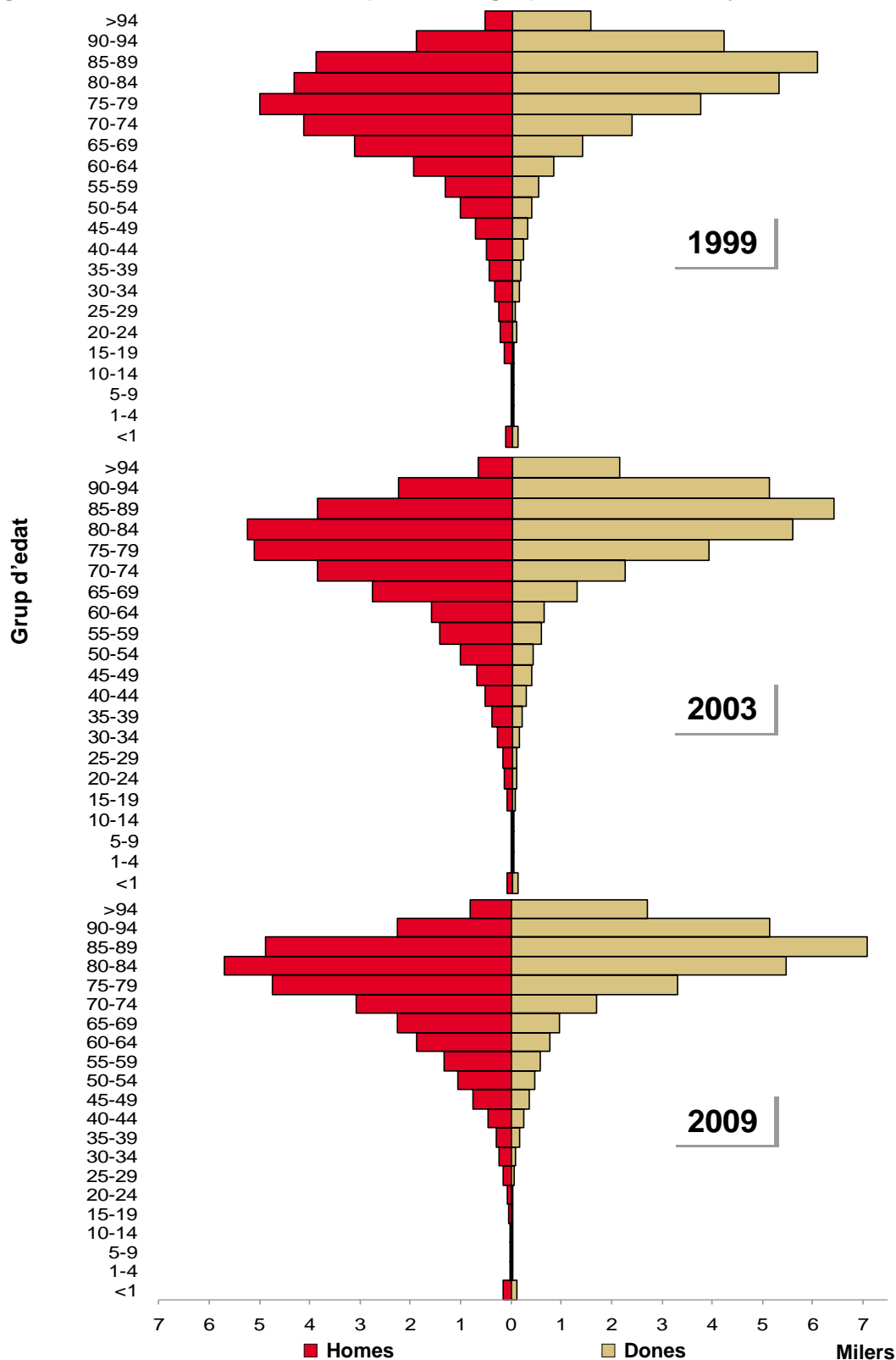


Figura 2. Evolució de les taxes brutes i estandarditzades* de mortalitat per sexe. Catalunya, 1983-2009



* Població estàndard: Catalunya, 1991.

Figura 3. Nombre de defuncions per sexe i grup d'edat. Catalunya, 1999, 2003 i 2009

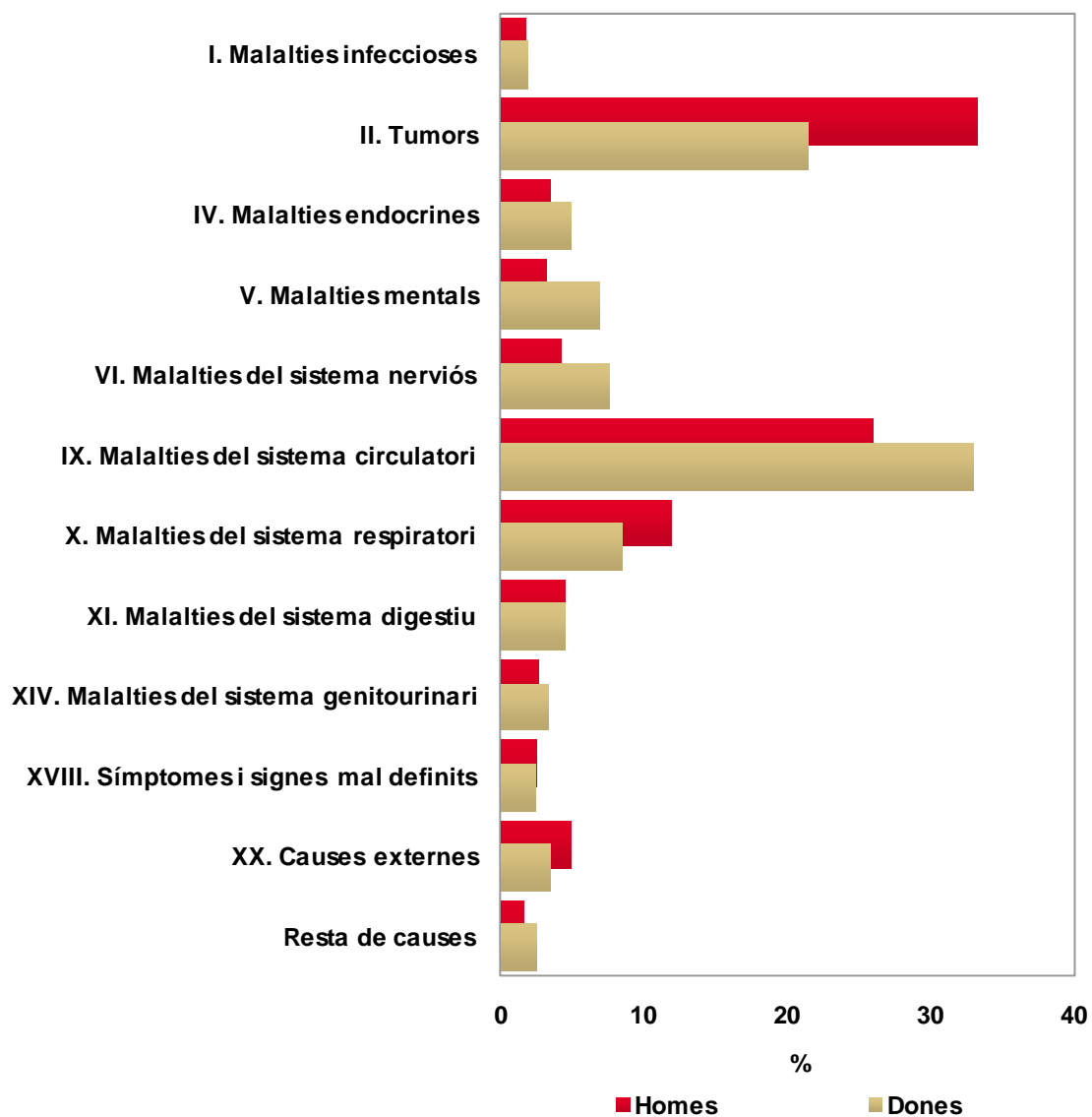


Taula 2. Taxes específiques de mortalitat per grup d'edat i sexe per 1.000 habitants. Catalunya, 2009

Grup d'edat	Dones	Homes	Total
< 1	2,47	3,30	2,90
1-4	0,17	0,20	0,19
5-9	0,13	0,08	0,10
10-14	0,09	0,13	0,11
15-19	0,20	0,31	0,26
20-24	0,22	0,42	0,32
25-29	0,26	0,52	0,39
30-34	0,29	0,65	0,48
35-39	0,49	0,85	0,68
40-44	0,85	1,51	1,19
45-49	1,36	2,91	2,14
50-54	1,93	4,55	3,22
55-59	2,73	6,66	4,64
60-64	3,80	10,04	6,79
65-69	5,78	15,36	10,32
70-74	11,31	24,82	17,42
75-79	21,49	42,09	30,21
80-84	45,40	76,13	57,18
85-89	95,51	133,49	108,08
90-94	184,51	230,33	196,43
> 94	391,42	377,88	388,25
Total	7,88	8,28	8,08

3.2. La mortalitat per causes

Figura 4. Mortalitat proporcional per causes de mort i sexe. Catalunya, 2009

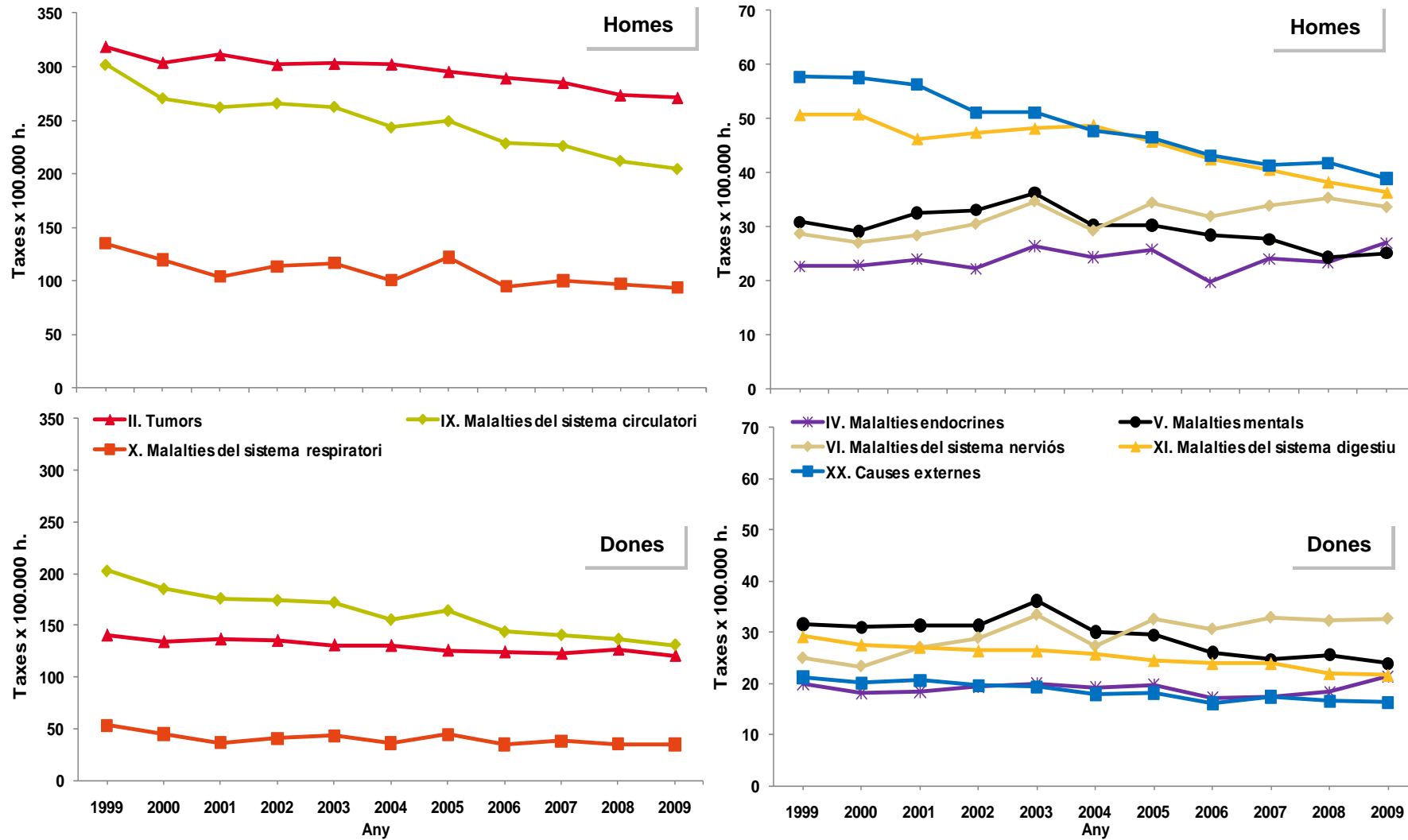


Taula 3. Primeres causes de defunció per grup d'edat i per sexe segons els 20 grans grups de malalties de la CIM-10. Catalunya, 2009

Grups d'edat	Dones		Homes	
	Causas	Taxa*	Causas	Taxa*
< 1	Perinatal	118,89	Perinatal	194,64
	Congènites	54,69	Congènites	53,08
	Mal definides	33,29	Mal definides	28,75
1-4	Externes	3,67	Externes	5,75
	Mal definides	3,06	Tumors	2,88
			Respiratori	2,30
5-14	Tumors	4,96	Externes	4,66
	Externes	1,46	Tumors	2,47
			Nerviós	1,10
15-24	Externes	6,37	Externes	20,26
	Tumors	3,32	Tumors	5,26
	Circulatori	2,77	Mal definides	3,95
	Nerviós	2,77		
25-34	Externes	7,60	Externes	27,03
	Tumors	5,79	Tumors	8,55
	Circulatori	3,14	Respiratori	5,80
35-44	Tumors	31,33	Tumors	26,53
	Externes	10,05	Externes	26,22
	Circulatori	6,87	Circulatori	17,89
45-54	Tumors	98,49	Tumors	147,27
	Circulatori	17,05	Circulatori	61,90
	Digestiu	9,83	Externes	39,24
	Externes	9,83		
55-64	Tumors	189,80	Tumors	442,64
	Circulatori	43,30	Circulatori	159,32
	Digestiu	17,32	Digestiu	49,50
65-74	Tumors	363,70	Tumors	931,58
	Circulatori	181,37	Circulatori	426,29
	Respiratori	51,78	Respiratori	186,68
75-84	Circulatori	1.024,82	Tumors	1.792,21
	Tumors	775,23	Circulatori	1.593,61
	Nerviós	260,49	Respiratori	721,99
>84	Circulatori	5.436,98	Circulatori	5.345,19
	Respiratori	1.418,02	Tumors	2.991,74
	Tumors	1.345,47	Respiratori	2.775,55
Totes edats	Circulatori	259,14	Tumors	275,11
	Tumors	169,14	Circulatori	214,39
	Respiratori	66,55	Respiratori	99,08

* Taxa per 100.000 habitants

Figura 5. Evolució de les taxes estandarditzades de mortalitat per sexe i causes seleccionades dels 20 grans grups de malalties de la CIM-10. Catalunya, 1999-2009



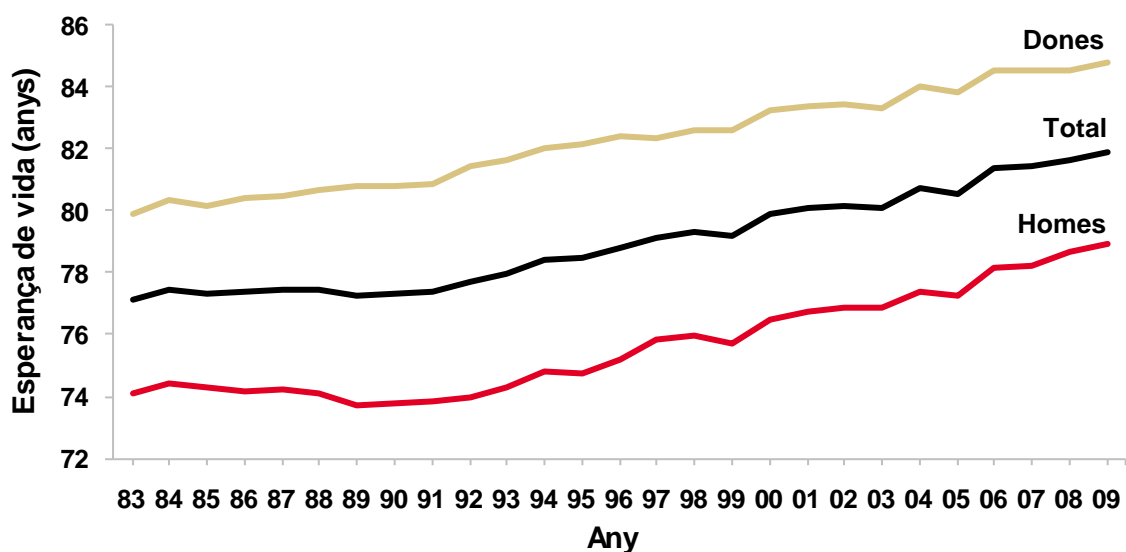
3.3. L'esperança de vida

Taula 4. Esperança de vida per edat i sexe. Catalunya, 2009

Edat	Dones	Homes	Total
En néixer	84,77	78,93	81,90
1	83,98	78,19	81,14
5	80,04	74,25	77,20
10	75,09	69,28	72,24
15	70,12	64,32	67,28
20	65,19	59,42	62,36
25	60,26	54,54	57,46
30	55,34	49,67	52,57
35	50,41	44,83	47,69
40	45,53	40,00	42,84
45	40,72	35,29	38,08
50	35,98	30,77	33,46
55	31,30	26,41	28,96
60	26,70	22,22	24,58
65	22,16	18,23	20,34
70	17,73	14,48	16,28
75	13,60	11,04	12,51
80	9,84	8,03	9,13
85	6,69	5,63	6,32
90	4,31	3,83	4,18
95	2,55	2,65	2,58

Figura 6. Evolució de l'esperança de vida per sexe. Catalunya, 1983-2009

En néixer



Als 65 anys

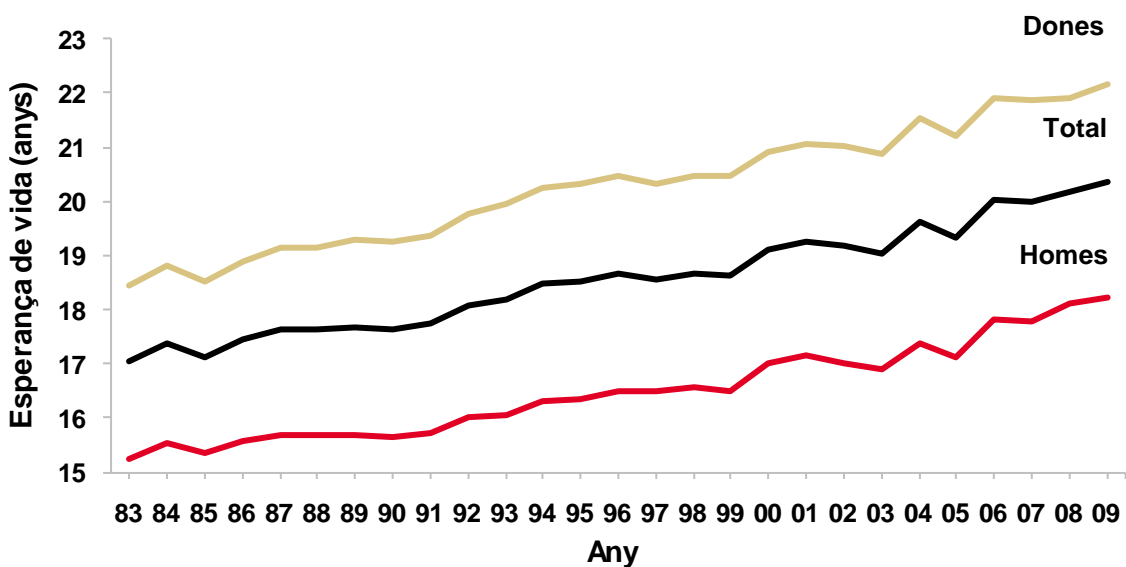
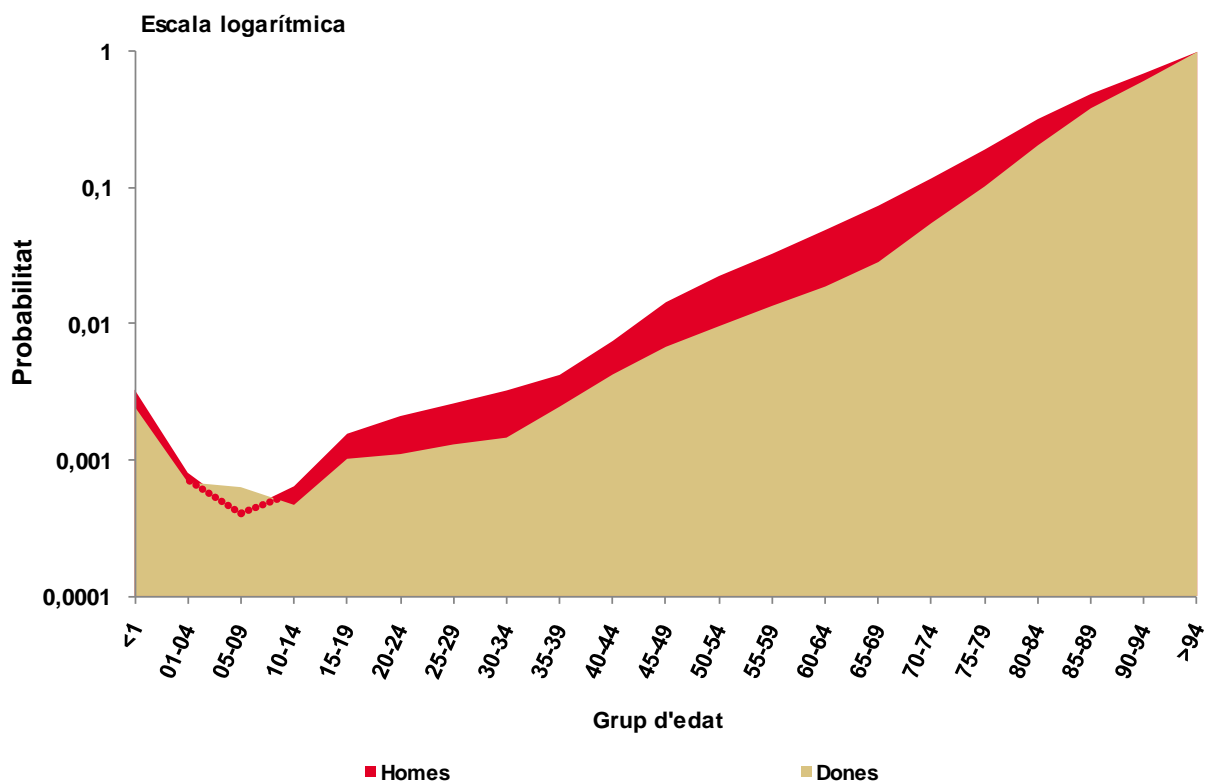


Figura 7. Probabilitat de morir per sexe i grup d'edat. Catalunya, 2009



3.4. La mortalitat prematura

Taula 5. Anys potencials de vida perduts (APVP) d'1 a 70 anys. Catalunya, 2009

Grups de causes seleccionats	Dones		Homes		Total	
	Anys	Mitjana d'anys	Anys	Mitjana d'anys	Anys	Mitjana d'anys
6. Sida	590	26,82	2.300	25,00	2.890	25,35
10. Tumor maligne estómac	1.180	13,72	2.425	11,66	3.605	12,26
11. Tumor maligne budell gros	1.978	11,05	3.173	9,53	5.150	10,06
15. Tumor maligne pàncrees	1.173	10,20	1.945	9,53	3.118	9,77
18. Tumor maligne pulmó	3.610	13,47	12.880	9,63	16.490	10,27
20. Tumor maligne mama	5.860	14,87	40	20,00	5.900	14,90
27. Tumor maligne encèfal	1.323	14,86	2.025	15,82	3.348	15,43
29. Limfoma	1.170	15,00	1.783	15,77	2.953	15,46
30. Resta tumors malignes especificats	1.552	15,37	2.289	14,49	3.841	14,83
31. Tumors malignes secundaris	773	11,53	1.992	13,19	2.765	12,68
40. Nervis i sentits	2.812	19,13	3.388	16,45	6.200	17,56
43. Isquèmiques del cor	1.025	9,32	6.840	11,07	7.865	10,80
45. Resta del cor	2.446	17,34	4.460	14,48	6.905	15,38
46. Cerebrovasculars	1.965	13,65	3.425	11,27	5.390	12,03
53. Resta respiratòries	1.965	20,05	5.072	19,00	7.037	19,28
55. Cirrosi	1.358	11,80	4.763	13,27	6.120	12,91
56. Resta del digestiu	1.035	12,93	2.388	14,83	3.422	14,20
65. Mal definides	2.398	21,03	7.721	20,48	10.119	20,61
66. Accidents de trànsit	1.582	31,02	5.803	32,97	7.385	32,53
71. Suïcidis	2.030	26,03	5.730	25,58	7.760	25,70
73. Resta d'externes	2.005	26,73	6.446	25,48	8.451	25,76
Totes les causes de defunció	57.806	15,11	121.025	13,99	178.831	14,33

Taula 6. Mortalitat evitable segons la llista de consens. Catalunya, 2009

Causes susceptibles d'intervenció pels serveis d'assistència sanitària	Defuncions			Taxes* 100.000 h.		
	Dones	Homes	Total	Dones	Homes	Total
Tuberculosi	4	11	15	0,12	0,32	0,22
Malalties vacunables	4	5	9	0,12	0,15	0,13
Anomalies congènites cardiovasculars	16	23	39	0,48	0,67	0,58
Causes perinatals	51	91	142	1,37	2,49	1,92
Tumor maligne de pell	45	51	96	1,35	1,49	1,42
Tumor maligne de mama femenina	480	NA	480	14,37	NA	7,10
Tumor maligne coll d'úter	65	NA	65	2,33	NA	1,15
Tumor maligne de cos i part no especificada de l'úter	84	NA	84	3,01	NA	1,49
Tumor maligne de testicles	NA	2	2	NA	0,06	0,03
Malaltia de Hodgkin	10	14	24	0,30	0,41	0,35
Leucèmia	4	4	8	0,73	0,69	0,71
Malaltia de tiroides	5	2	7	0,15	0,06	0,10
Diabetis mellitus	8	8	16	0,34	0,32	0,33
Anèmies carencials	0	1	1	0,00	0,03	0,01
Malaltia reumàtica crònica del cor	43	20	63	1,29	0,58	0,93
Hipertensió arterial	68	131	199	2,04	3,83	2,94
Malaltia isquèmica del cor	195	856	1051	10,68	47,49	28,96
Malaltia cerebrovascular	245	490	735	7,34	14,32	10,87
Malaltia respiratòria aguda, pneumònia i influença	53	123	176	1,59	3,59	2,60
Asma	3	2	5	0,14	0,09	0,11
Úlceres pèptiques	4	11	15	0,12	0,32	0,22
Malalties de l'apèndix	2	2	4	0,06	0,06	0,06
Hèrnia abdominal	3	8	11	0,09	0,23	0,16
Incidents adversos mèdics i quirúrgics	12	11	23	0,32	0,30	0,31
Colelitiasi/colecistitis	11	13	24	0,33	0,38	0,35
Hiperplàsia benigna de pròstata	NA	3	3	NA	0,09	0,04
Mortalitat materna	2	NA	2	0,05	NA	0,03
Total	1.417	1.882	3.299	38,06	51,45	44,69

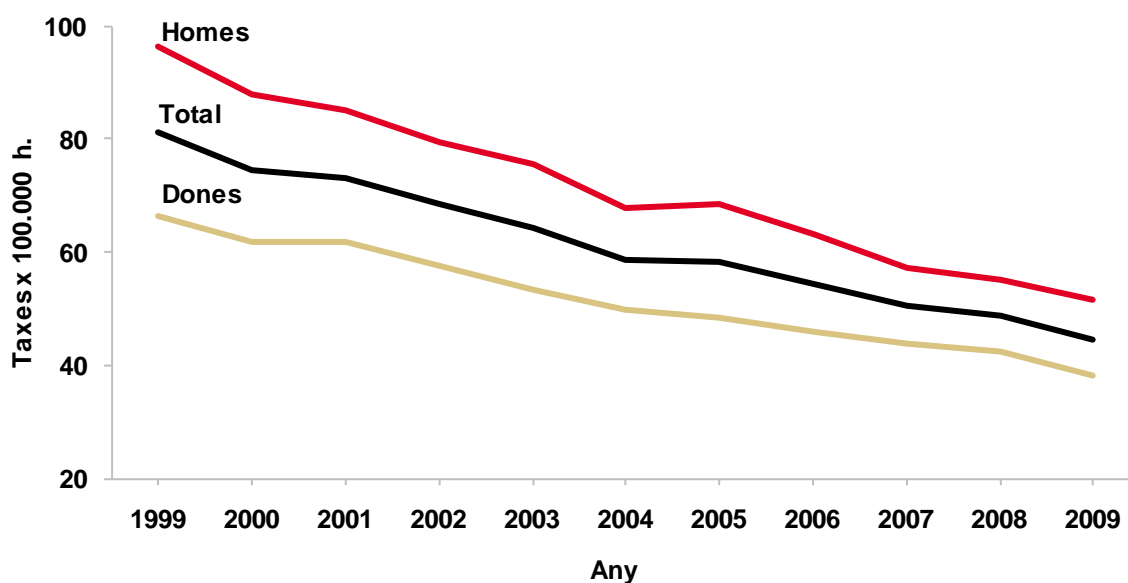
NA: no aplicable

(Continuació i final)

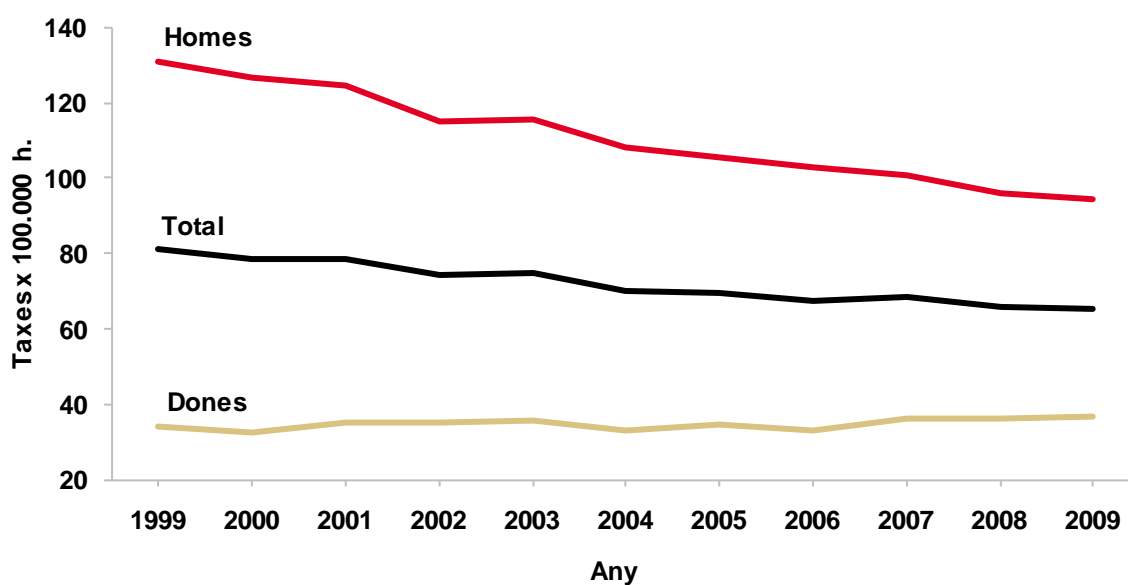
Causes susceptibles d'intervenció per les polítiques sanitàries intersectorials	Defuncions			Taxes * 100.000 hab.		
	Dones	Homes	Total	Dones	Homes	Total
SIDA i infecció VIH	24	106	130	0,64	2,90	1,76
Tumor maligne de pulmó	333	1.748	2.081	9,97	51,09	30,78
Malaltia alcohòlica del fetge	26	126	152	0,93	4,44	2,70
Accidents de vehicles de motor	70	221	291	1,88	6,04	3,94
Suïcidis	105	307	412	2,82	8,39	5,58
Homicidis	10	30	40	0,27	0,82	0,54
Resta de causes externes	793	918	1.711	21,30	25,10	23,18
Total	1.361	3.456	4.817	36,55	94,48	65,26
Totes les causes de mortalitat evitable	2.778	5.338	8.116	74,61	145,93	109,95

Figura 8. Evolució de la mortalitat evitable segons la llista de consens. Catalunya, 1999-2009

Causes susceptibles d'intervenció pels serveis d'assistència sanitària

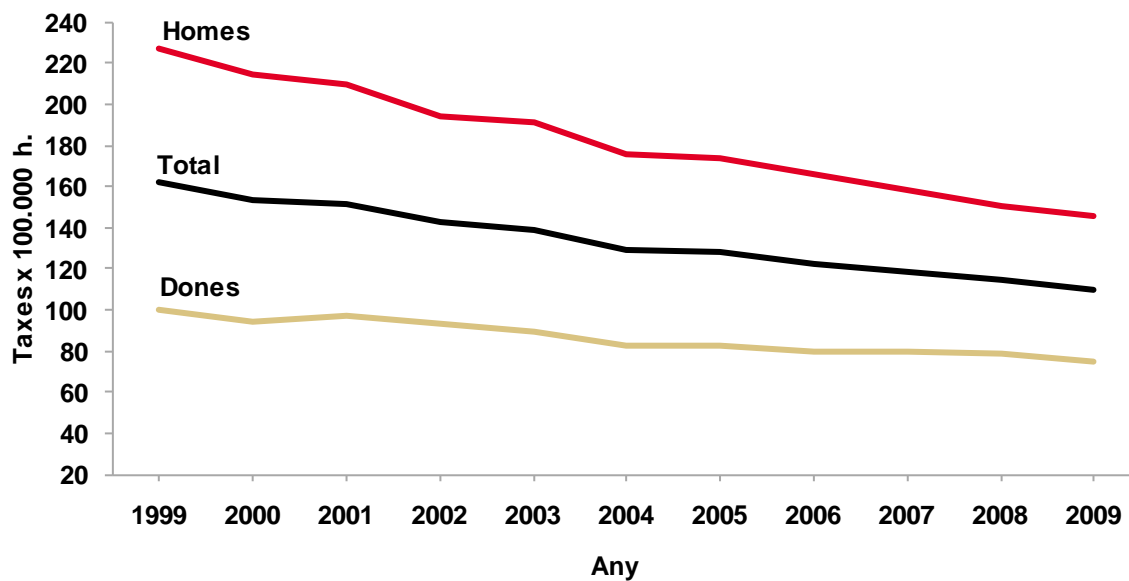


Causes susceptibles d'intervenció per les polítiques sanitàries intersectorials



(Continuació i final)

Totes les causes de mortalitat evitable



3.5. La mortalitat infantil

Taula 7. Mortalitat infantil. Catalunya, 2009

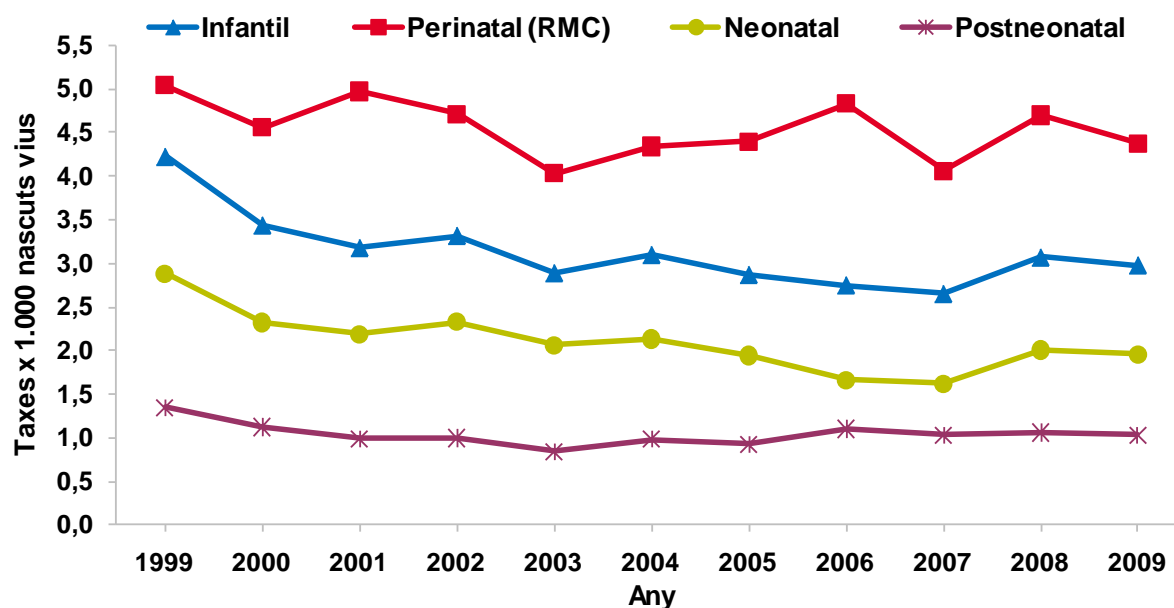
	Defuncions	Taxes x 1.000 nascuts vius
Mortalitat infantil	253	2,98
Mortalitat perinatal (RMC*)	373	4,38 ^a
Mortalitat perinatal (OMS-N ^{**})	351	4,13 ^a
Mortalitat perinatal (OMS-I ^{***})	309	3,63 ^a
Mortalitat neonatal	166	1,96
Mortalitat neonatal precoç	112	1,32
Mortalitat neonatal tardana	54	0,64
Mortalitat postneonatal	87	1,03

^a Taxes x 1.000 nascuts vius i morts. * RMC: tots els declarats.

^{**} OMS-N: criteris de l'OMS per a comparacions nacionals.

^{***} OMS-I: criteris de l'OMS per a comparacions internacionals.

Figura 9. Evolució de la mortalitat infantil. Catalunya, 1999-2009



3.6. Distribució geogràfica

Figura 10. Distribució dels índexs de mortalitat estandarditzada (IME) per sexe i regió sanitària. Catalunya, 2009

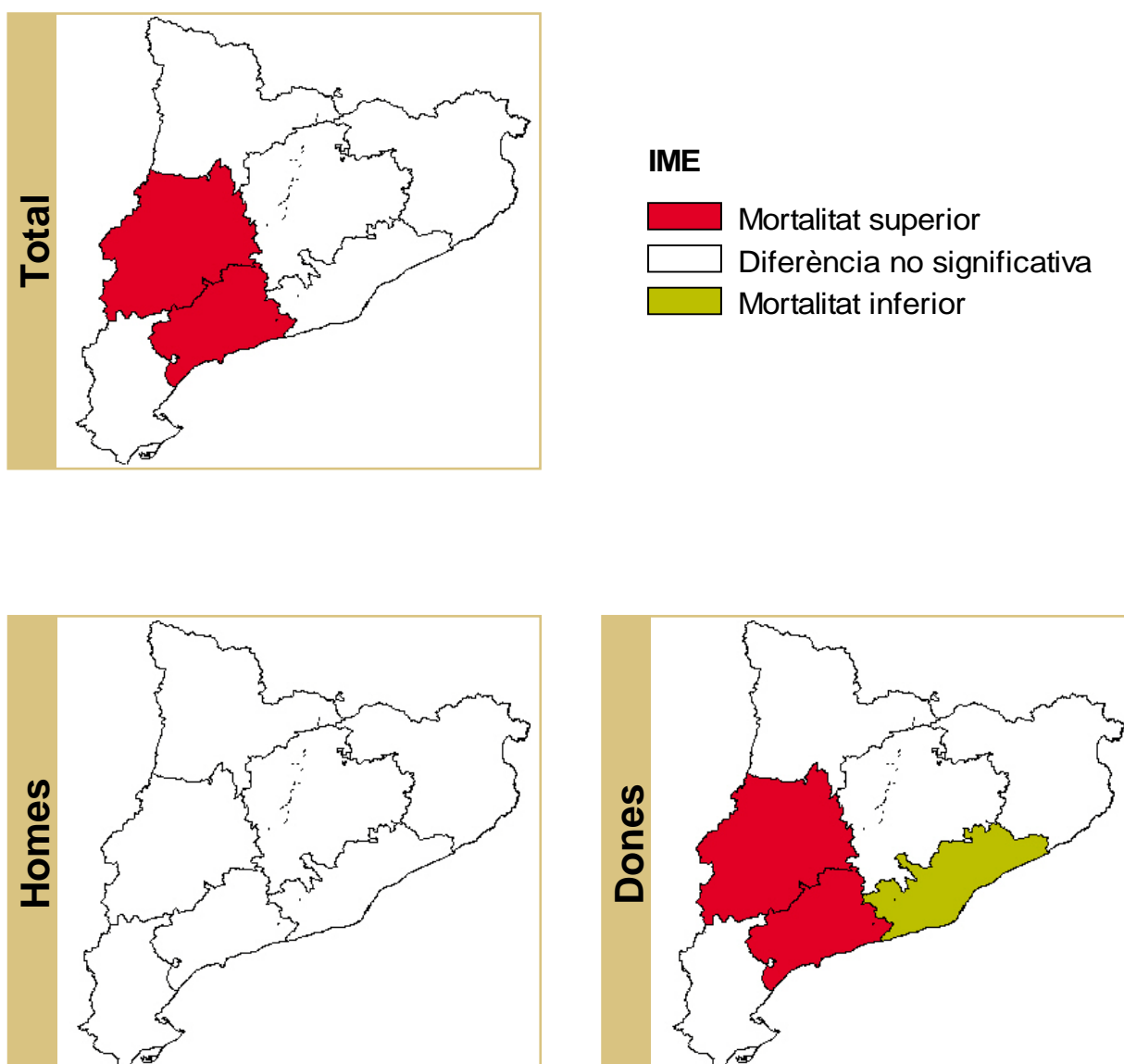
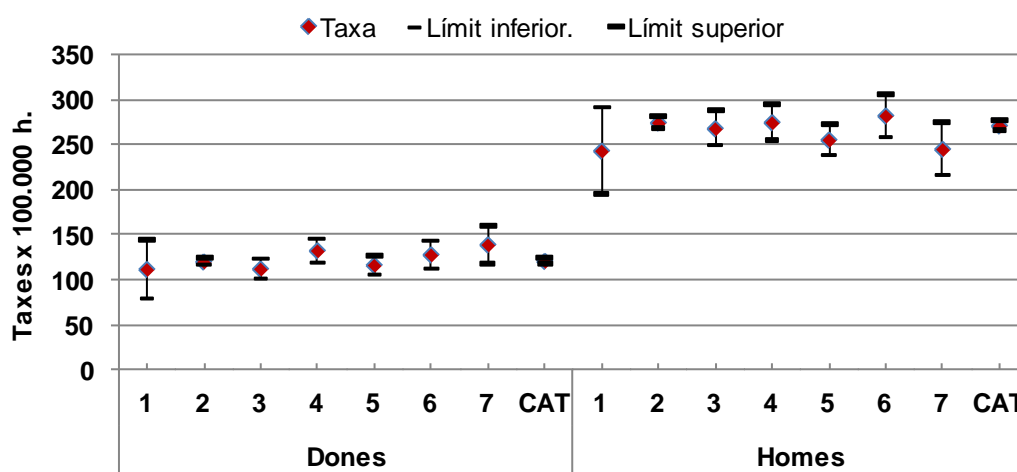
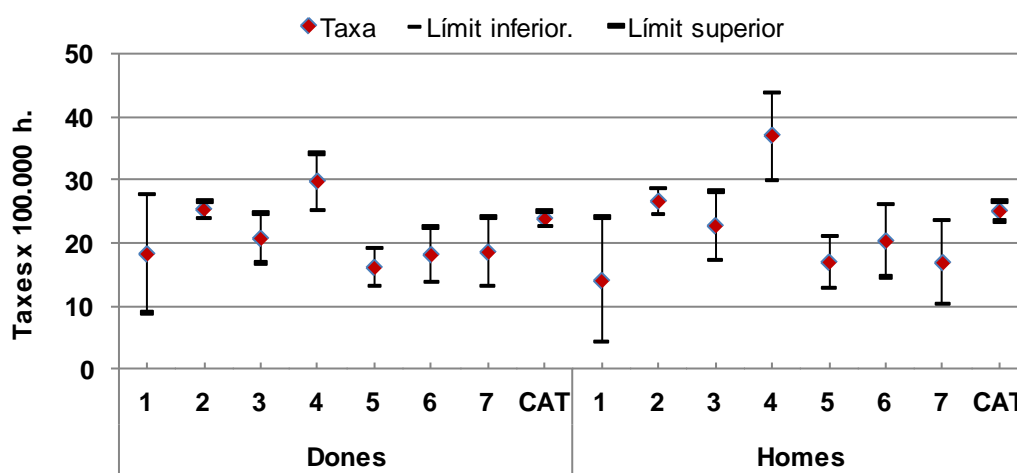


Figura 11. Taxes estandarditzades (població de Catalunya, 1991) de mortalitat per sexe, causes seleccionades dels 20 grans grups de malalties de la CIM-10 i regió sanitària. Catalunya, 2009

Tumors

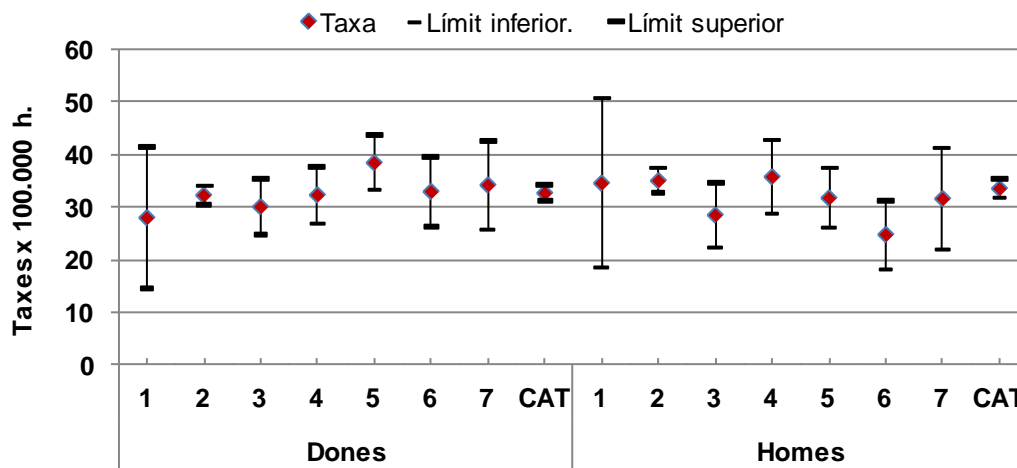


Trastorns mentals i del comportament

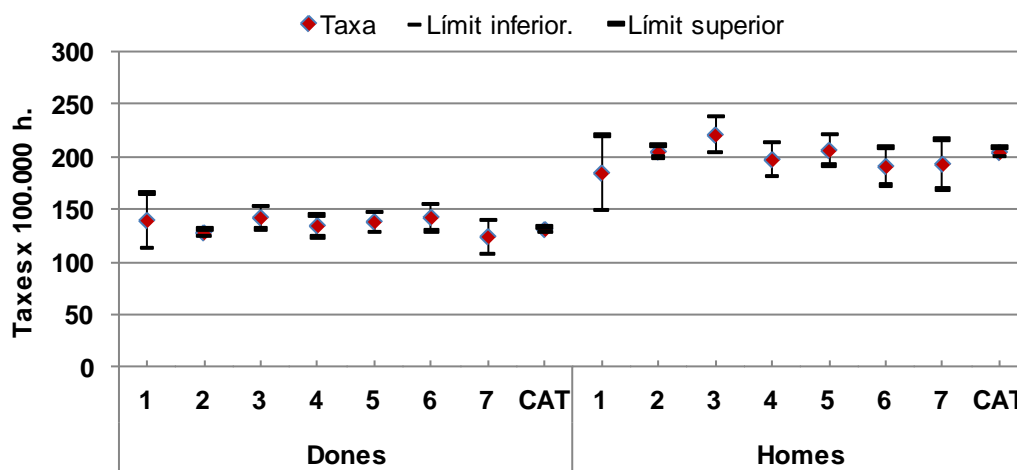


- | | | | |
|-----------------------|----------------------|-----------|---------------------|
| 1. Alt Pirineu i Aran | 3. Camp de Tarragona | 5. Girona | 7. Terres de l'Ebre |
| 2. Barcelona | 4. Catalunya Central | 6. Lleida | CAT. Catalunya |

Malalties del sistema nerviós

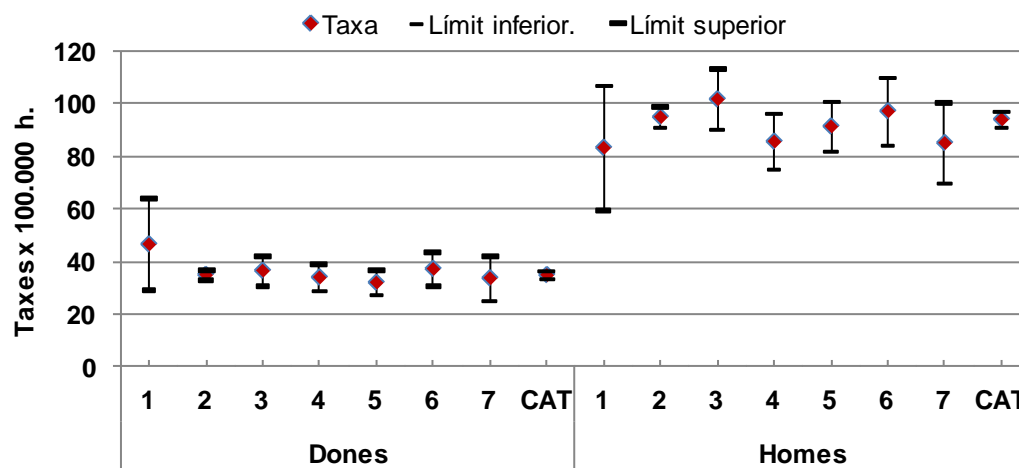


Malalties del sistema circulatori

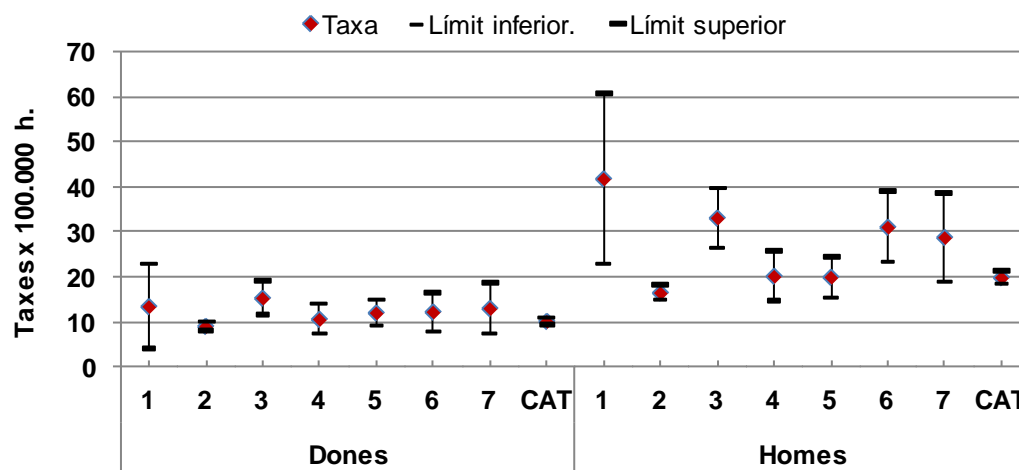


- | | | | |
|-----------------------|----------------------|-----------|---------------------|
| 1. Alt Pirineu i Aran | 3. Camp de Tarragona | 5. Girona | 7. Terres de l'Ebre |
| 2. Barcelona | 4. Catalunya Central | 6. Lleida | CAT. Catalunya |

Malalties del sistema respiratori



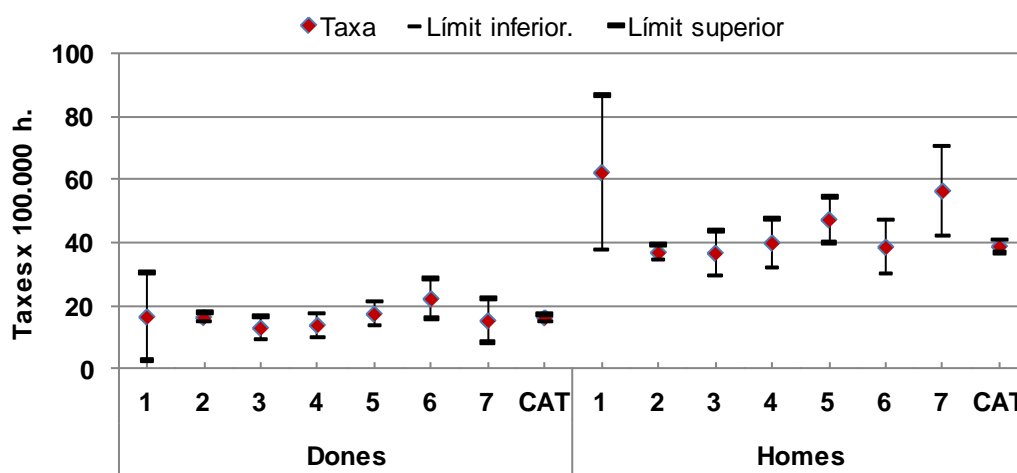
Malalties mal definides



- | | | | |
|-----------------------|----------------------|-----------|---------------------|
| 1. Alt Pirineu i Aran | 3. Camp de Tarragona | 5. Girona | 7. Terres de l'Ebre |
| 2. Barcelona | 4. Catalunya Central | 6. Lleida | CAT. Catalunya |

(Continuació i final)

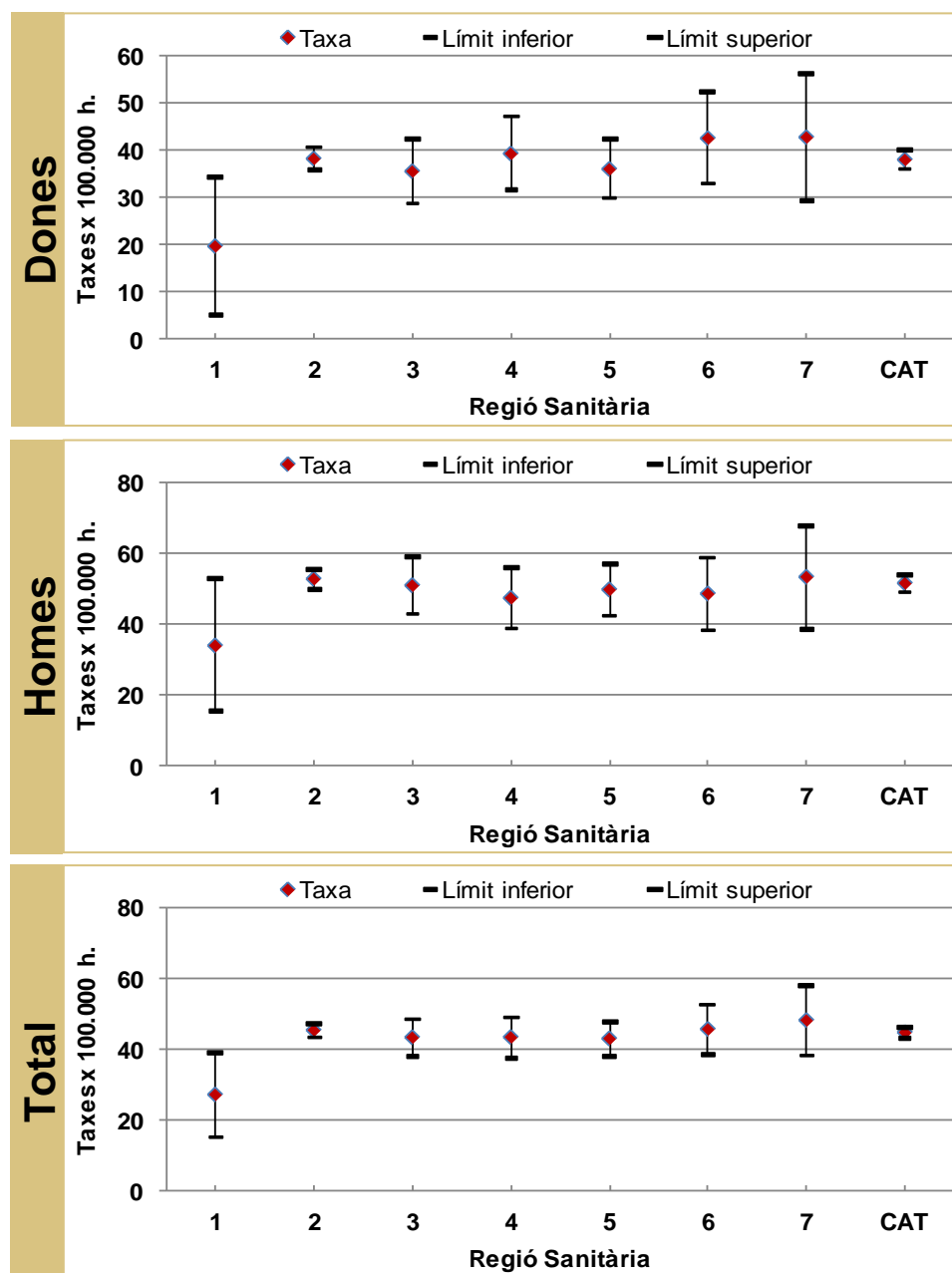
Causes externes



- | | | | |
|-----------------------|----------------------|-----------|---------------------|
| 1. Alt Pirineu i Aran | 3. Camp de Tarragona | 5. Girona | 7. Terres de l'Ebre |
| 2. Barcelona | 4. Catalunya Central | 6. Lleida | CAT. Catalunya |

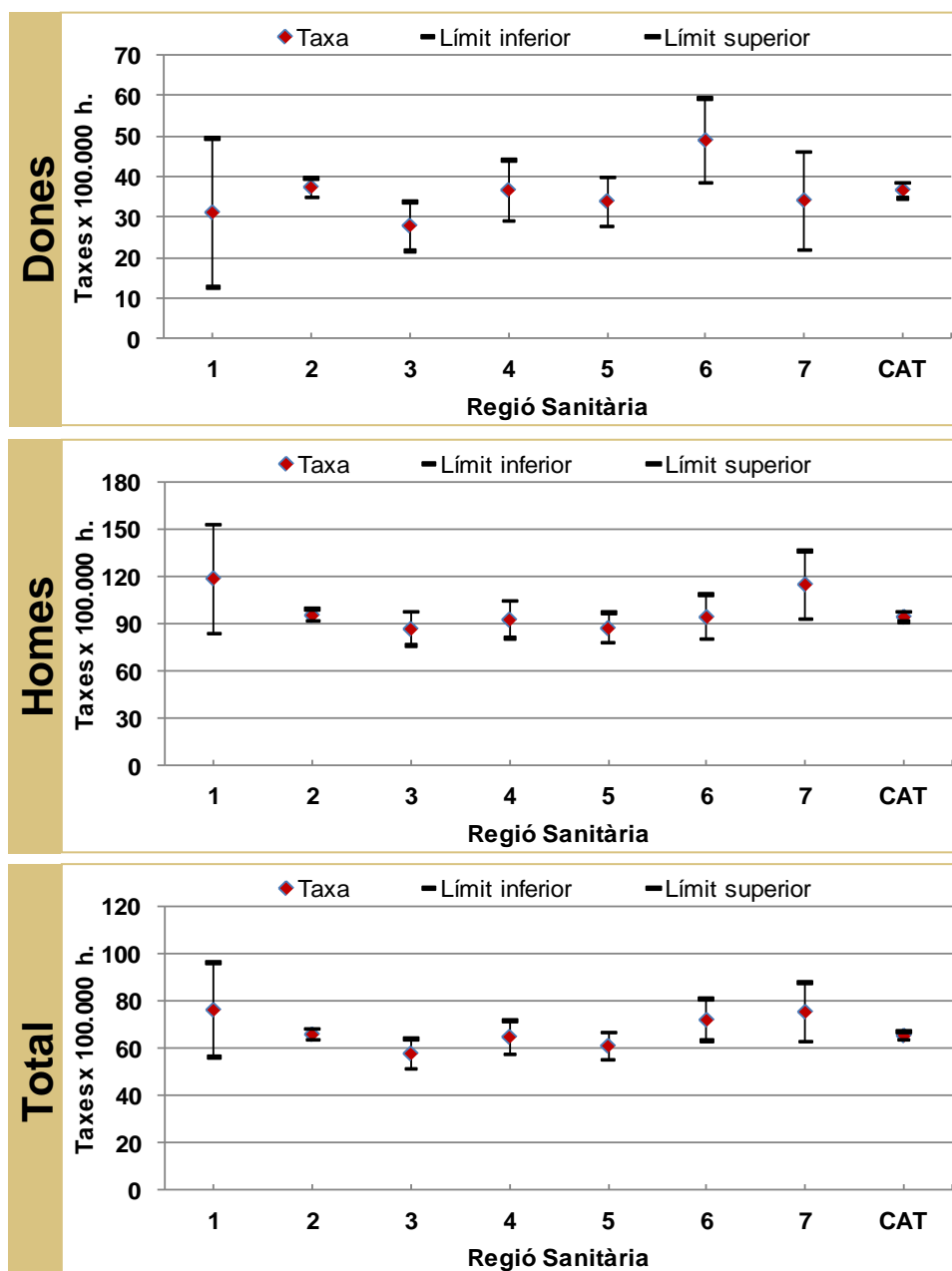
Figura 12. Mortalitat evitable segons la llista de consens per regions sanitàries. Catalunya, 2009

Causes susceptibles d'intervenció pels serveis d'assistència sanitària



- | | | | |
|-----------------------|----------------------|-----------|-----------------------|
| 1. Alt Pirineu i Aran | 3. Camp de Tarragona | 5. Girona | 7. Terres de l'Ebre |
| 2. Barcelona | 4. Catalunya Central | 6. Lleida | CAT. Catalunya |

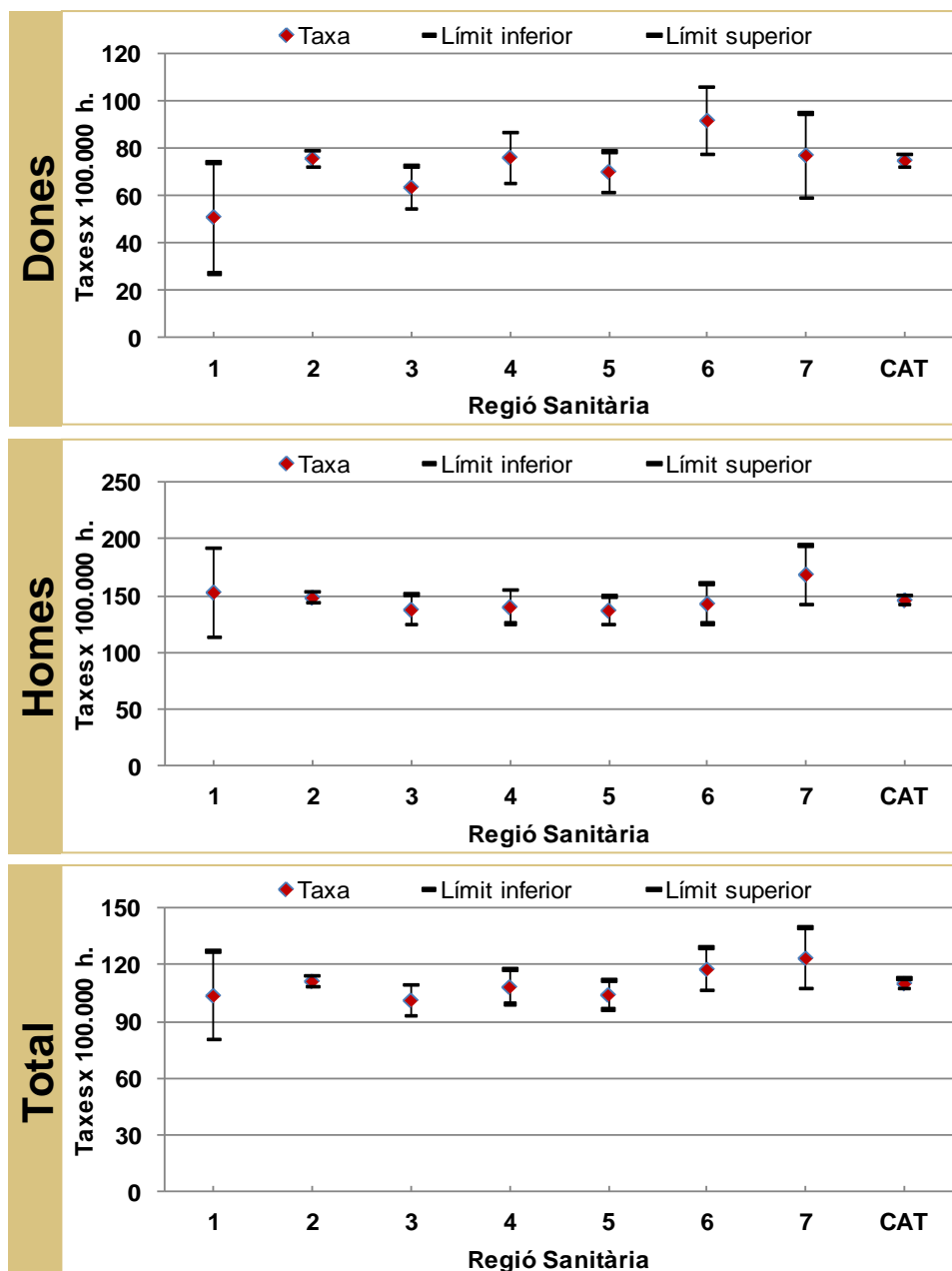
Causes susceptibles d'intervenció per les polítiques sanitàries intersectorials



- | | | | |
|-----------------------|----------------------|-----------|---------------------|
| 1. Alt Pirineu i Aran | 3. Camp de Tarragona | 5. Girona | 7. Terres de l'Ebre |
| 2. Barcelona | 4. Catalunya Central | 6. Lleida | CAT. Catalunya |

(Continuació i final)

Totes les causes de mortalitat evitable



- | | | | |
|-----------------------|----------------------|-----------|---------------------|
| 1. Alt Pirineu i Aran | 3. Camp de Tarragona | 5. Girona | 7. Terres de l'Ebre |
| 2. Barcelona | 4. Catalunya Central | 6. Lleida | CAT. Catalunya |

Taula 8. Evolució de l'índex de mortalitat estandarditzada (IME) per sexe i regió sanitària. Catalunya, 2005-2009

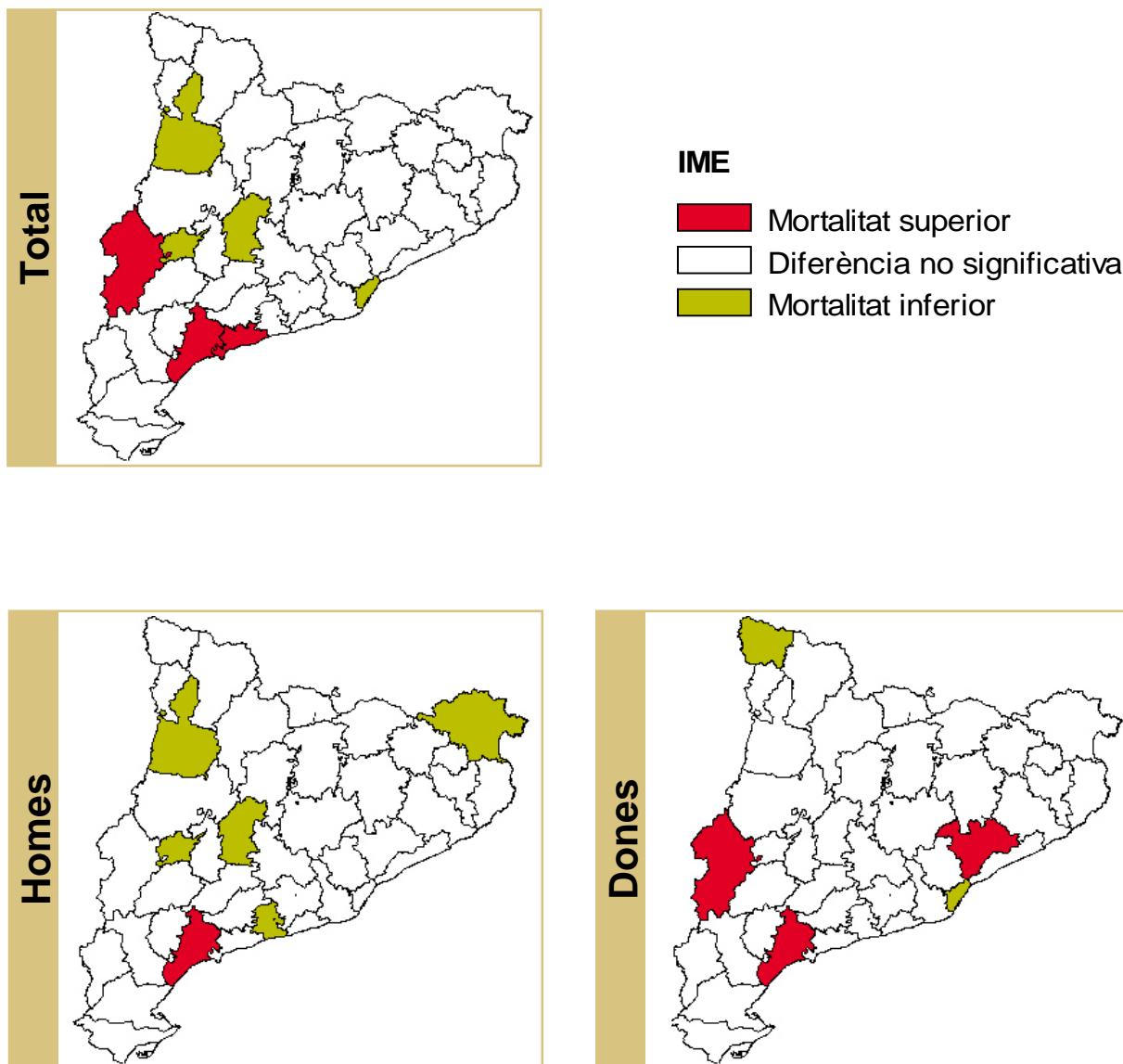
Dones	2005	2006	2007	2008	2009
Alt Pirineu i Aran					
Barcelona					
Camp de Tarragona					
Catalunya Central					
Girona					
Lleida					
Terres de l'Ebre					

Homes	2005	2006	2007	2008	2009
Alt Pirineu i Aran					
Barcelona					
Camp de Tarragona					
Catalunya Central					
Girona					
Lleida					
Terres de l'Ebre					

Total	2005	2006	2007	2008	2009
Alt Pirineu i Aran					
Barcelona					
Camp de Tarragona					
Catalunya Central					
Girona					
Lleida					
Terres de l'Ebre					

Mortalitat superior
 Diferència no significativa
 Mortalitat inferior

Figura 13. Distribució de l'índex de mortalitat estandarditzada (IME) per sexe i comarca. Catalunya, 2009



Taula 9. Evolució de l'índex de mortalitat estandarditzada (IME) per comarca. Dones. Catalunya, 1999-2009

Dones	1999	2000	2001	2002	2003	2004	2005	2006	2007	2008	2009
Alt Camp	○	○	○	○	○	○	○	○	○	○	○
Alt Empordà	○	○	●	○	○	○	○	○	○	○	○
Alt Penedès	●	●	●	○	○	○	○	○	○	○	○
Alt Urgell	○	●	○	○	○	○	●	●	○	●	○
Alta Ribagorça	○	○	○	○	○	○	○	○	○	○	○
Anoia	○	●	○	○	○	○	○	○	○	○	○
Bages	○	○	○	○	○	○	○	○	○	○	○
Baix Camp	●	●	●	●	●	●	●	●	●	●	●
Baix Ebre	○	○	○	○	○	○	○	○	○	○	○
Baix Empordà	○	○	○	○	○	○	○	●	○	○	○
Baix Llobregat	●	○	○	○	○	●	○	○	○	○	○
Baix Penedès	○	○	○	○	○	○	○	●	○	○	○
Barcelonès	●	●	●	●	●	●	●	●	●	●	●
Berguedà	○	○	○	●	○	○	●	○	●	●	○
Cerdanya	○	○	○	○	○	○	○	○	○	○	○
Conca de Barberà	○	○	○	○	●	○	●	○	●	○	○
Garraf	●	●	●	○	●	○	○	○	○	○	○
Garrigues	○	○	○	○	○	○	○	○	○	○	○
Garrotxa	○	○	○	●	○	○	○	○	○	○	○
Gironès	●	○	○	○	○	○	○	○	○	○	○
Maresme	○	●	●	●	○	○	●	○	○	○	○
Montsià	○	●	○	○	○	○	○	○	○	○	○

(Continuació i final)

Dones	1999	2000	2001	2002	2003	2004	2005	2006	2007	2008	2009
Noguera	○	○	○	○	○	○	○	○	○	○	○
Osona	○	○	●	○	○	●	○	○	○	●	○
Pallars Jussà	○	○	○	○	○	○	●	●	○	○	○
Pallars Sobirà	○	●	○	○	○	●	○	○	○	○	○
Pla d'Urgell	○	○	○	○	○	○	○	○	○	○	○
Pla de l'Estany	●	○	●	○	○	●	○	○	○	○	○
Priorat	●	○	●	○	○	○	○	○	○	○	○
Ribera d'Ebre	○	○	○	○	○	○	○	○	○	○	○
Ripollès	○	○	●	○	○	○	○	○	○	○	○
Segarra	○	○	○	○	○	○	○	○	○	○	○
Segrià	●	●	●	●	○	●	●	●	●	●	●
Selva	○	●	●	○	○	○	○	○	○	○	○
Solsonès	○	○	○	○	○	○	○	○	○	○	○
Tarragonès	○	●	●	●	○	○	●	●	○	○	○
Terra Alta	○	○	○	○	○	○	○	○	○	○	○
Urgell	○	○	○	○	○	○	○	○	○	○	○
Val d'Aran	○	○	○	●	○	○	○	○	●	●	●
Vallès Occidental	○	○	○	●	○	○	●	○	○	○	○
Vallès Oriental	○	○	○	●	○	●	○	●	○	○	●




● Mortalitat superior ○ Diferència no significativa ● Mortalitat inferior

Taula 9. Evolució de l'índex de mortalitat estandarditzada (IME) per comarca. Homes. Catalunya, 1999-2009

Homes	1999	2000	2001	2002	2003	2004	2005	2006	2007	2008	2009
Alt Camp	○	○	○	○	○	○	●	○	○	○	○
Alt Empordà	○	●	○	○	●	○	○	○	●	○	●
Alt Penedès	○	○	○	●	○	○	○	○	○	○	○
Alt Urgell	○	○	○	○	○	○	●	○	○	○	○
Alta Ribagorça	○	○	○	○	○	○	○	○	○	●	○
Anoia	○	○	○	○	○	○	○	●	○	○	○
Bages	○	○	○	○	○	○	○	○	○	○	○
Baix Camp	○	○	○	●	●	●	●	○	●	○	●
Baix Ebre	○	○	○	○	●	○	○	○	○	○	○
Baix Empordà	○	○	○	○	○	○	●	○	○	○	○
Baix Llobregat	○	○	○	○	○	○	○	○	○	○	○
Baix Penedès	○	○	●	○	○	○	○	●	○	○	●
Barcelonès	●	●	●	●	●	○	●	●	○	○	○
Berguedà	○	○	○	○	○	○	○	○	○	○	○
Cerdanya	○	○	○	●	○	○	●	●	●	●	○
Conca de Barberà	○	●	○	○	●	○	○	○	○	○	○
Garraf	○	○	●	●	●	●	○	○	○	●	○
Garrigues	●	●	○	○	●	○	○	○	●	○	○
Garrotxa	●	○	●	●	○	○	○	○	○	○	○
Gironès	○	○	○	○	○	○	○	○	○	○	○
Maresme	●	●	●	○	○	○	○	○	○	○	○
Montsià	○	●	●	○	●	○	○	○	○	○	○

(Continuació i final)

Homes	1999	2000	2001	2002	2003	2004	2005	2006	2007	2008	2009
Noguera	○	○	●	○	○	○	●	●	○	○	○
Osona	○	○	○	●	○	○	○	○	○	○	○
Pallars Jussà	○	○	○	○	●	○	○	●	●	●	●
Pallars Sobirà	○	○	○	●	○	○	○	○	●	○	○
Pla d'Urgell	○	○	○	○	○	●	●	○	○	●	●
Pla de l'Estany	○	○	○	○	○	○	○	○	○	○	○
Priorat	●	●	●	○	○	○	○	○	○	○	○
Ribera d'Ebre	●	○	●	●	●	●	○	○	●	●	○
Ripollès	○	○	○	○	○	○	○	○	○	○	○
Segarra	○	○	○	●	●	○	●	●	○	○	●
Segrià	○	○	●	○	●	○	○	●	●	○	○
Selva	○	●	●	○	○	○	○	○	○	○	○
Solsonès	○	○	●	○	○	○	○	○	○	●	○
Tarragonès	○	○	●	○	○	○	○	○	○	○	○
Terra Alta	○	●	○	●	○	●	○	○	○	●	○
Urgell	○	○	○	○	○	○	○	○	○	○	○
Val d'Aran	○	○	○	○	○	○	○	○	○	●	●
Vallès Occidental	○	○	●	○	○	○	○	○	○	○	○
Vallès Oriental	○	○	○	○	○	○	○	○	○	○	○

 Mortalitat superior
  Diferència no significativa
  Mortalitat inferior

Taula 9. Evolució de l'índex de mortalitat estandarditzada (IME) per comarca. Total. Catalunya, 1999-2009

Total	1999	2000	2001	2002	2003	2004	2005	2006	2007	2008	2009
Alt Camp	○	○	○	○	○	○	○	○	○	○	○
Alt Empordà	○	●	●	○	●	○	○	○	●	○	○
Alt Penedès	○	●	●	○	○	○	○	○	○	○	○
Alt Urgell	○	○	○	○	○	○	●	●	●	●	○
Alta Ribagorça	○	○	○	○	○	○	○	○	○	●	○
Anoia	○	○	○	○	○	○	○	○	○	○	○
Bages	○	○	○	○	○	○	○	○	○	○	○
Baix Camp	○	○	●	●	●	●	●	●	●	●	●
Baix Ebre	○	○	○	○	○	●	○	○	○	○	○
Baix Empordà	○	○	○	○	○	○	●	○	○	○	○
Baix Llobregat	●	●	○	●	○	●	○	○	○	○	○
Baix Penedès	○	○	●	○	○	○	○	●	○	○	○
Barcelonès	○	○	○	●	●	●	●	●	●	●	●
Berguedà	○	○	○	○	○	●	●	○	●	●	○
Cerdanya	○	○	●	●	○	○	○	●	●	●	○
Conca de Barberà	○	○	○	○	●	○	●	●	●	○	○
Garraf	●	●	●	●	●	○	○	○	●	●	○
Garrigues	○	○	○	○	○	○	○	○	○	○	○
Garrotxa	○	○	○	○	○	○	○	○	○	○	○
Gironès	○	○	○	○	○	○	○	○	○	○	○
Maresme	●	●	●	●	○	○	○	○	○	○	○
Montsià	○	○	○	○	○	○	○	○	○	○	○

(Continuació i final)

Total	1999	2000	2001	2002	2003	2004	2005	2006	2007	2008	2009
Noguera	○	○	●	○	○	○	○	○	○	○	○
Osona	●	○	○	○	○	●	○	○	○	●	○
Pallars Jussà	○	○	○	○	●	●	●	●	●	●	●
Pallars Sobirà	○	●	○	○	○	●	○	○	○	○	○
Pla d'Urgell	○	○	○	○	○	●	●	○	○	●	●
Pla de l'Estany	●	○	○	○	○	●	○	○	○	●	○
Priorat	●	●	●	○	○	○	○	○	○	○	○
Ribera d'Ebre	●	○	●	●	○	○	○	○	●	○	○
Ripollès	○	○	●	○	○	○	○	○	○	○	○
Segarra	○	○	○	○	○	○	○	●	○	○	●
Segrià	●	●	●	●	●	●	●	●	●	●	●
Selva	○	●	●	○	○	○	○	○	○	○	○
Solsonès	○	●	○	○	○	○	○	○	○	○	○
Tarragonès	○	●	●	●	○	○	●	○	○	○	●
Terra Alta	○	○	○	●	○	○	○	○	○	●	○
Urgell	○	○	○	○	○	○	○	○	○	○	○
Val d'Aran	○	○	○	○	○	○	○	○	●	●	○
Vallès Occidental	○	○	●	●	○	○	●	○	○	○	○
Vallès Oriental	○	○	○	●	○	●	○	○	○	○	○

● Mortalitat superior ○ Diferència no significativa ● Mortalitat inferior

Taula 10. Mortalitat segons el territori europeu, 2008*

		Defuncions	Taxes brutes (x 100.000 h.)	Taxes estandarditzades** (x 100.000 h.)	Esperança de vida
Homes	Catalunya [†]	30.291	828,1	640,0	79,9
	Espanya [†]	199.647	887,6	681,5	77,5
	Unió Europea (27 països) [‡]	2.408.594	991,8	792,5	75,7
	Unió Europea (15 països) [‡]	1.804.904	935,4	705,1	76,1
Dones	Catalunya [†]	29.340	788,0	363,8	84,7
	Espanya [†]	186.677	809,4	387,4	83,7
	Unió Europea (27 països) [‡]	2.420.237	949,9	482,1	81,6
	Unió Europea (15 països) [‡]	1.874.510	930,8	441,1	82,0
Total	Catalunya [†]	59.631	807,9	486,3	81,9
	Espanya [†]	386.324	878,0	520,1	80,6
	Unió Europea (27 països) [‡]	4.828.831	970,3	620,3	78,7
	Unió Europea (15 països) [‡]	3.679.414	933,0	558,6	79,1

* Darrer any disponible.

** Taxes estandarditzades per població europea, 1976.

† Font: Registre de Mortalitat de Catalunya.

‡ Font: EUROSTAT.

Taula 11. Percentatge de canvi* de les taxes específiques de mortalitat per causes seleccionades (llista D-73) i període

Causa de mort. Grups D-73		Període			
		2005-2006	2006-2007	2007-2008	2008-2009
Dones	35. Diabetis	-10,78%	0,44%	4,17%	19,73%
	42. Hipertensives	5,26%	14,55%	-0,38%	41,03%
	44. Insuficiència cardíaca	-11,72%	0,73%	-2,04%	-15,52%
	45. Resta de cor	-10,31%	1,94%	-0,04%	11,63%
	65. Mal definides	-13,71%	3,99%	4,88%	-19,84%
Homes	35. Diabetis	-26,11%	26,34%	0,07%	13,73%
	42. Hipertensives	-2,22%	10,14%	2,08%	48,71%
	44. Insuficiència cardíaca	-11,08%	1,53%	0,69%	-13,97%
	45. Resta de cor	-10,78%	9,28%	-7,36%	8,17%
	65. Mal definides	-11,61%	2,53%	-3,40%	3,88%

* [(valor any final – valor any basal) / valor any basal] x 100

Taula 12. Percentatge de canvi* de les taxes estandarditzades de mortalitat per causes seleccionades (llista D-73) i període

Causa de mort. Grups D-73		Període			
		2005-2006	2006-2007	2007-2008	2008-2009
Dones	35. Diabetis	-13,12%	-1,31%	4,64%	15,61%
	42. Hipertensives	3,96%	10,12%	-4,71%	39,57%
	44. Insuficiència cardíaca	-17,41%	-6,27%	-5,42%	-9,43%
	45. Resta de cor	-9,58%	0,00%	-1,12%	9,36%
	65. Mal definides	-15,76%	1,25%	2,65%	-11,97%
Homes	35. Diabetis	-26,72%	25,51%	-1,18%	12,08%
	42. Hipertensives	-4,39%	9,53%	0,74%	44,99%
	44. Insuficiència cardíaca	-4,72%	-4,62%	-6,77%	-7,45%
	45. Resta de cor	-11,36%	8,16%	-8,91%	6,03%
	65. Mal definides	-13,97%	3,62%	-5,21%	3,32%

* [(valor any final – valor any basal) / valor any basal] x 100