

# Anàlisi de la mortalitat a Catalunya, 2012

## Avanç de resultats

29/05/2014



**Director General de Planificació i Recerca en Salut**

Carles Constante i Beitia

**Subdirector General de Planificació Sanitària**

Ricard Tresserras Gaju

**Responsable de l'edició**

Rosa Gispert Magarolas

**Redacció i anàlisi de les dades**

Adriana Freitas Ramírez

Anna Puigdefàbregas Serra

**Assessors**

Jaume Domènech i Domènech

Xavier Puig Oriol

**Codificadors**

Alfred Gibert Arnau

Purificació Molina Puyo

Sílvia Zaragoza Cosin

**Processament de dades**

Glòria Ribas Serra

Referència recomanada:

Servei d'Informació i Estudis, Anàlisi de la mortalitat a Catalunya, 2012

Barcelona. Departament de Salut, Generalitat de Catalunya, maig 2014.

© 2014, Generalitat de Catalunya. Departament de Salut, Direcció General d'Ordenació i Regulació Sanitària



Els continguts d'aquesta obra estan subjectes a una llicència de Reconeixement-NoComercial-SenseObresDerivades 3.0 de Creative Commons.

La llicència es pot consultar a: <http://creativecommons.org/licenses/by-nc-nd/3.0/es/>

# Sumari

1	Introducció.....	4
2	Resum de resultats.....	6
3	Taules i figures.....	9
3.1	La mortalitat general.....	9
3.2	La mortalitat per causes.....	13
3.3	L'esperança de vida, en bona salut i lliure de discapacitat.....	16
3.4	La mortalitat prematura.....	21
3.5	La mortalitat infantil.....	26
3.6	Distribució geogràfica.....	27
3.7	Estimacions de població i l'impacte sobre alguns indicadors de mortalitat.....	44

## 1 Introducció

Des de l'any 1983 fins el 1992, el Departament de Salut va editar una publicació anual impresa amb les dades de mortalitat analitzades des d'un punt de vista sanitari. A partir de l'any 1999, es va iniciar la nova sèrie d'informes tècnics, disponibles al [lloc web del Departament](#) tot i que des de l'exemplar corresponent a l'any 2008, es va modificar la seva estructura per facilitar-ne l'ús als usuaris menys experts.

L'elaboració de l'estadística de mortalitat a Catalunya es fa en col·laboració amb l'Institut Nacional d'Estadística (INE), que s'encarrega de la recollida de les dades bàsiques, i de l'Institut d'Estadística de Catalunya, que, a més de participar en aquest mateix procés, elabora i proporciona les dades corresponents a la població i als naixements. Al Registre de Mortalitat de Catalunya es codifiquen les causes de la mort i s'elaboren els indicadors amb les dades corresponents a les defuncions dels residents a Catalunya esdevingudes en aquest territori. Així doncs, les dades de les morts de persones residents a Catalunya ocorregudes fora del territori català no s'inclouen en aquesta anàlisi.

Així mateix, des de l'any 2011 en que es va detectar una important infradeclaració de les morts amb intervenció judicial i mercès als acords de col·laboració signats amb l'Agència de Salut Pública de Barcelona i l'Institut de Medicina Legal de Catalunya s'ha procedit a la recuperació dels casos no declarats i la millora de la informació de la causa de mort d'aquestes defuncions a partir de les autòpsies forenses.

Per als càlculs de la mortalitat 2012 s'ha emprat l'estimació de població post censal de l'any 2012, basada en el cens del 2011. Aquest cens va evidenciar que les estimacions de població postcensal dels anys anteriors estaven infraestimades, fet que té un impacte en els indicadors de mortalitat publicats fins el 2011. Per tal de copsar-ne l'efecte, en l'apartat de resultats del present volum s'inclou el càlcul dels principals indicadors de mortalitat emprant les dues poblacions (postcensal i intercensal).

A més, per tal de poder fer una interpretació acurada de tota la sèrie de dades de mortalitat, incloent les que ara es presenten, s'han de tenir en compte les modificacions que s'han fet els darrers anys. Les principals han estat: el canvi en la versió de la Classificació Internacional de Malalties (CIM) el 1999, les modificacions de les agrupacions territorials els anys 2003, 2005 i 2010, els nous documents i circuits per a la certificació de les defuncions (incloses les que tenen intervenció judicial) introduïts l'any 2009 i l'inici de la codificació automàtica de les causes de mort amb el programa Iris, en les defuncions del 2010. Com a conseqüència d'aquestes modificacions –principalment les dues darreres, que poden afectar la manera com els metges certifiquen les causes de la mort i com es codifiquen- cal interpretar amb cautela els canvis de tendència sobtats o valors inusuals que puguin aparèixer en l'anàlisi de la mortalitat per causes detallades

Aquesta sèrie d'informes tècnics, en suport exclusivament electrònic, es compon de tres volums complementaris. El primer, corresponent al present document, conté un resum dels principals resultats de l'anàlisi de la mortalitat de 2012 de forma gràfica i que permeten donar una visió de l'evolució temporal dels principals indicadors de la mortalitat a Catalunya. El segon volum aplega totes les taules amb els resultats detallats i finalment es presenta com a tercer volum la descripció de la metodologia. [Accés als informes](#).

## 2 Resum de resultats

- A Catalunya, l'any 2012, hi ha hagut 63.284 defuncions de les que 62.373 corresponen a persones residents (2.797 persones més que l'any anterior), que suposen una taxa crua de 8,32 defuncions per 1.000 habitants. Aquest augment de les defuncions es produeix sobretot els mesos de febrer i març, coincidint amb les setmanes d'epidèmia de grip.
- La població utilitzada en els càlculs de l'any 2012 és la primera estimació després del cens de 2011, la qual cosa pot comportar una certa distorsió en el seguiment de les sèries publicades amb antelació. En termes generals, en comparar les taxes amb les de l'any anterior, la població produeix l'efecte d'atenuar una mica les diferències, atès que la població del 2011 i les anteriors estava infraestimada i per tant la taxa de mortalitat publicada per aquells anys estava sobreestimada ([veure metodologia](#)).
- La taxa de mortalitat de l'any 2012 respecte de la publicada per l'any 2011 ha augmentat en ambdós sexes (un 5,2% en dones i un 2,5% en homes), no obstant això, si es comparés amb la taxa de 2011 recalculada amb la població intercensal, la mortalitat augmentaria 1% addicional.
- Les taxes estandarditzades per edat segueixen una tendència descendent des de l'any 1983 amb un percentatge mitjà de canvi anual (PCA) al voltant de l'1,78%. Aquesta tendència però no ha estat regular, fins l'any 2003 el percentatge mitjà de canvi anual va ser d'1,53% i a partir d'aquest any del 2,57%. D'altra banda, en calcular les taxes de mortalitat estandarditzades per edat, amb la sèrie de població intercensal s'observa que la tendència és la mateixa amb PCA d'1,54% i 2,72% respectivament.
- La majoria de les defuncions es troben entre els 85 i 89 anys en les dones (24,7%) i entre els 80 i 84 anys en els homes (18,4%), tot i que el grup de 85-89 segueix augmentant.
- Més de la meitat de les defuncions són degudes a malalties del sistema circulatori o a tumors. En els homes la causa més freqüent són els tumors (33,5%) i en les dones les malalties de l'aparell circulatori (32,1%). A diferència de l'any passat, el 2012 la proporció de morts per malalties del sistema circulatori ha estat superior (29,1%) a la de morts per càncer (27,5%) tenint en compte els dos sexes junts.
- En l'evolució de les taxes estandarditzades de mortalitat dels principals grups de causes dels darrers anys destaca la disminució important de les malalties de l'aparell circulatori i una de més lleugera de la taxa per tumors en tots dos sexes. Tant per als homes com per a les dones, la taxa estandarditzada de mortalitat per càncer és la més elevada. Destaca també la tendència creixent de la mortalitat per malalties del sistema nerviós tant en homes com en dones.

- Respecte als grups de causes més detallades, tot i que els tumors en el seu conjunt han disminuït, s'observa l'augment de la mortalitat per tumors malignes pàncrees i d'encèfal en tots dos sexes i de ronyó i vies urinàries principalment en els homes. En les dones, cal remarcar el clar increment dels tumors malignes de pulmó des de l'any 2000 tot i tenir encara taxes inferiors a les dels homes.
- Contràriament al que s'observà els anys 2010 i 2011 ha disminuït la mortalitat per causes externes en els dos sexes. S'ha mantingut a la baixa la mortalitat per accidents de trànsit, però ha augmentat la mortalitat per suïcidi i per homicidi. Cal considerar que aquests grups apleguen un nombre relativament petit de casos sensible a les fluctuacions interanuals i també que la intervenció per a la millora de la informació sobre la causa de mort en les morts amb intervenció judicial iniciada l'any 2011, poden afectar específicament aquests grups de causes.
- L'esperança de vida en néixer (EV) a Catalunya l'any 2012 és de 79,8 anys per als homes i de 85,4 per a les dones. En els darrers 28 anys, l'EV ha augmentat al voltant de 5 anys en tots dos sexes de manera que la diferència entre sexes es manté semblant. Si es calculés l'esperança de vida de l'any 2011 utilitzant la població intercensal, l'esperança de vida l'any 2012 hauria baixat en un 0,10% respecte a la de l'any anterior.
- L'esperança de vida en bona salut en néixer és per als homes de 65,7 anys i de 66,2 anys per a les dones. L'esperança de vida lliure de discapacitat en néixer és de 69,5 i 69,7 anys respectivament.
- La mortalitat prematura a Catalunya el 2012 ha disminuït respecte a la del 2011 per tots dos sexes tant el nombre absolut d'anys potencials de vida perduts com la mitjana de temps perdut en cada defunció.
- En les dones, els tumors ocasionen el 52% dels anys potencials de vida perduts (APVP) per mort prematura, i en els homes el 38%. En nombres absoluts, les causes específiques que provoquen més morts prematures en els homes són els tumors de pulmó seguits la malaltia isquèmica del cor i dels suïcidis i, en les dones, els tumors de mama, els de pulmó i els de budell gros.
- Dels 21 grups de causes que han ocasionat més mortalitat prematura, els que han provocat la pèrdua més elevada d'anys de vida per cada defunció són els accidents de trànsit, els suïcidis i la sida.
- L'any 2012, la mortalitat evitable ha augmentat lleugerament tant en les dones com en els homes respecte a la de l'any anterior. En les dones l'increment s'ha produït sobretot per accidents de trànsit i per tumor maligne de pulmó. En el homes ha disminuït el conjunt de les morts per causes evitables amb polítiques sanitàries

intersectorials però han augmentat les que són susceptibles d'intervenció pels serveis sanitaris, a causa de l'augment de la mortalitat per malaltia isquèmica del cor. La mortalitat evitable amb les polítiques sanitàries intersectorials segueix sent més alta que la que poden evitar els serveis assistencials.

- L'any 2012 hi ha hagut a Catalunya 77.424 naixements (77.099 nascuts vius i 325 nascuts morts), un 4,7% menys que l'any 2011. El nombre de naixements s'ha reduït des de l'any 2008 en un 13,3%, fet que han comportat un augment tant de les taxes de mortalitat perinatal com neonatal, perquè el nombre de morts s'ha reduït menys.
- En la distribució territorial de la mortalitat, destaquen els índexs de mortalitat estandarditzada (IME) amb valors significativament per sobre de la mitjana des de l'any 2005 a la Regió Sanitària Camp de Tarragona per al conjunt de la població i per a les dones (sobretot per una mortalitat superior a la comarca del Baix Camp). Aquest fet també s'observa a la Regió Sanitària Lleida (a causa d'una mortalitat superior a la comarca del Segrià) però l'any 2012 no mostra diferències respecte al conjunt de Catalunya. Els anys 2011 i 2012, la Regió Catalunya Central té una mortalitat superior a la de Catalunya tant en les dones com en el conjunt dels dos sexes, i la Regió Sanitària Girona l'any 2012 la té superior també per les dones com pel conjunt.
- No s'observen gaires diferències significatives entre regions sanitàries i amb Catalunya en les taxes estandarditzades per edat dels principals grans grups de causes, ni en la mortalitat evitable. No obstant això, a la Regió Sanitària Catalunya Central la mortalitat és significativament superior a la de Catalunya per trastorns mentals en els dos sexes.
- Els indicadors de mortalitat per Catalunya, l'Estat espanyol i la Unió europea (de 28 i 15/16 països) calculats per EUROSTAT mostren que la taxa bruta de mortalitat a Catalunya el 2010, és inferior en 1,6 defuncions per cada 1.000 habitants a la del conjunt dels 28 països de la Unió europea i molt semblant a la de l'Estat espanyol. Així mateix, l'any 2012 l'esperança de vida en néixer a Catalunya és 2 anys superior a la de la Unió europea (16 països) i gairebé la mateixa que l'espanyola.



### 3 Taules i figures

#### 3.1 La mortalitat general

Taula 1. Nombre de defuncions i taxes per 1.000 habitants segons sexe. Catalunya, 2012

	Defuncions	Taxes brutes	Taxes estandarditzades (m)*	Taxes estandarditzades (c)**
Dones	31.022	8,17	2,52	4,16
Homes	31.351	8,48	4,47	7,42
<b>Total</b>	<b>62.373</b>	<b>8,32</b>	<b>3,39</b>	<b>5,57</b>

\*Taxes estandarditzades per població mundial.

\*\*Taxes estandarditzades per població de Catalunya 1991.

Figura 1. Evolució del nombre de defuncions per sexe. Catalunya, 1983-2012

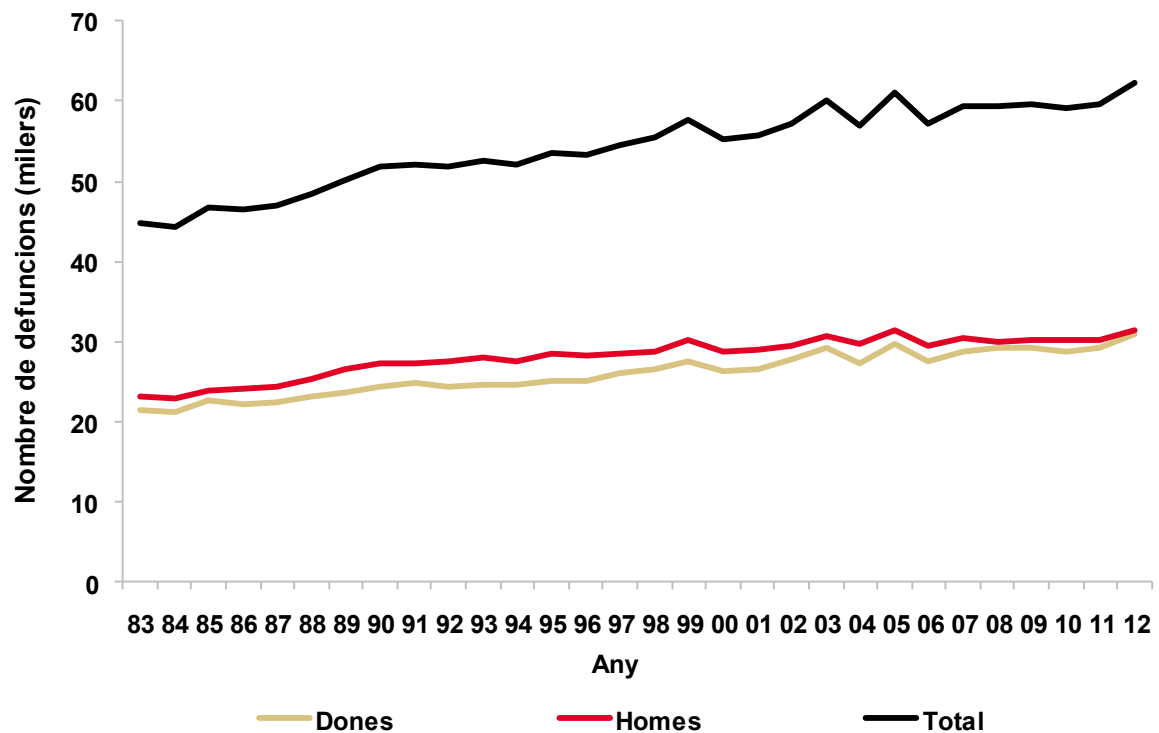
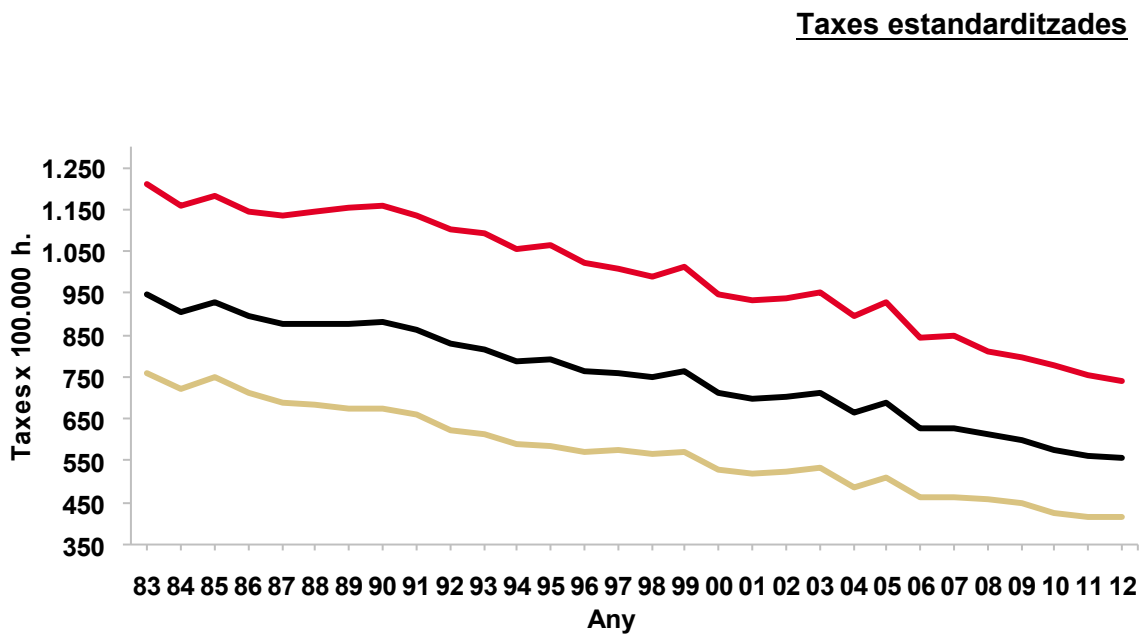
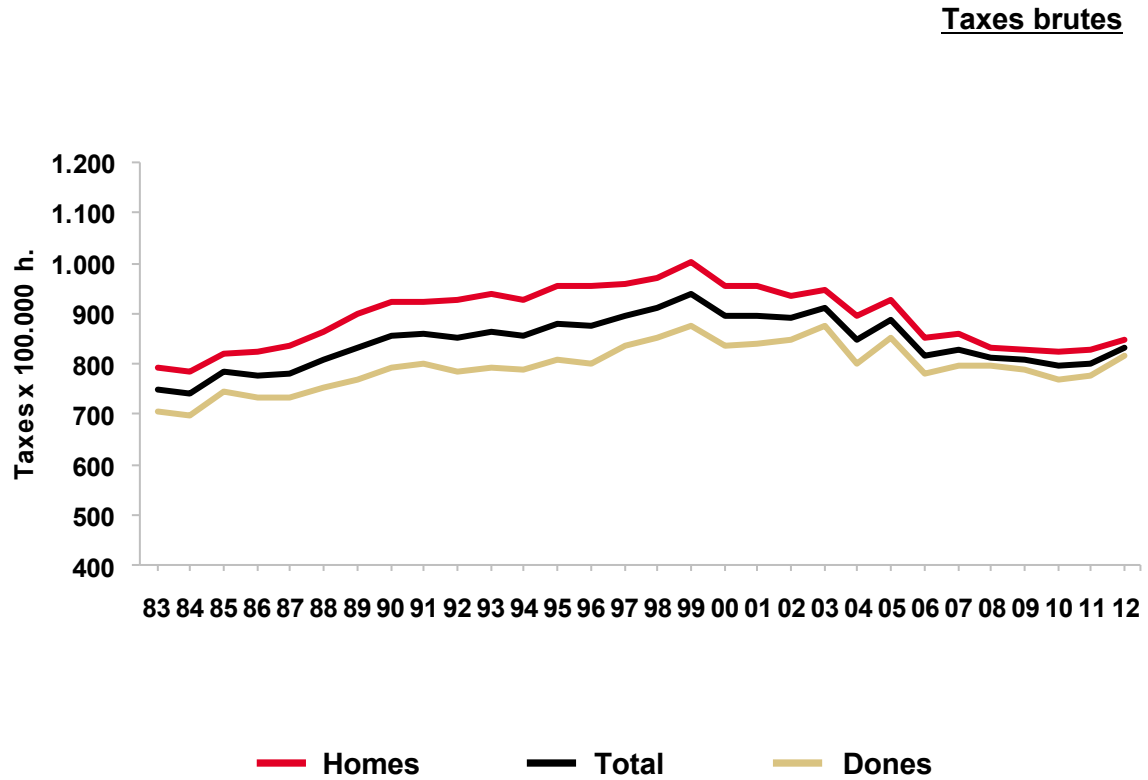


Figura 2. Evolució de les taxes brutes i estandarditzades\* de mortalitat segons sexe. Catalunya, 1983-2012

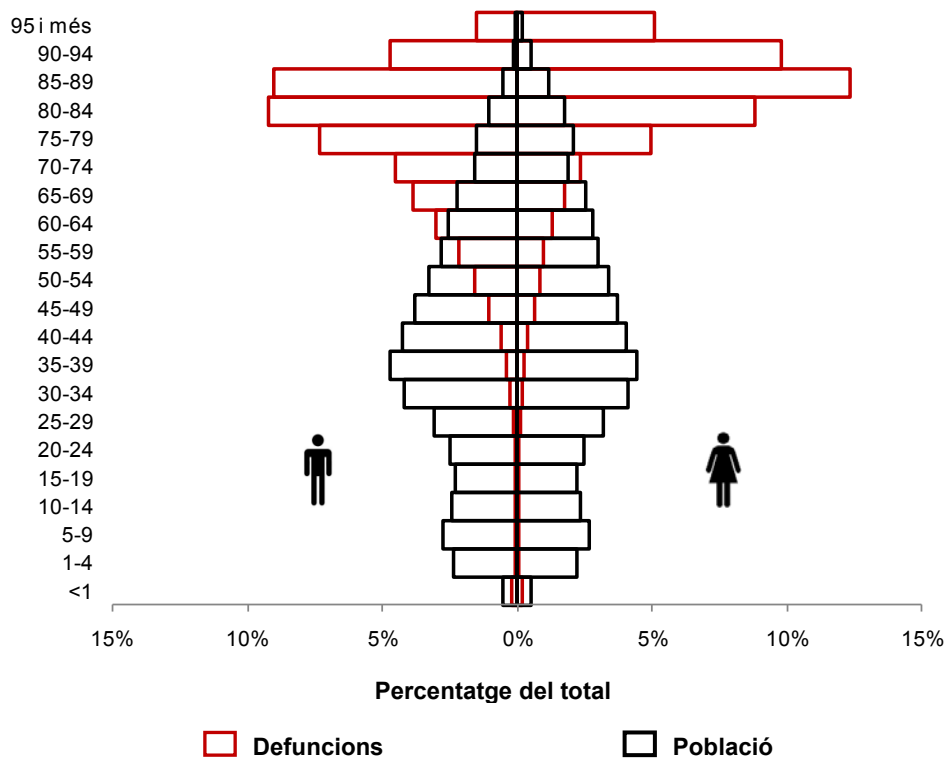


\*Població estàndard: Catalunya 1991

**Figura 3. Nombre de defuncions segons sexe i grup d'edat. Catalunya, 1999 i 2012**



**Figura 4. Defuncions i població segons sexe i grup d'edat. Catalunya, 2012**

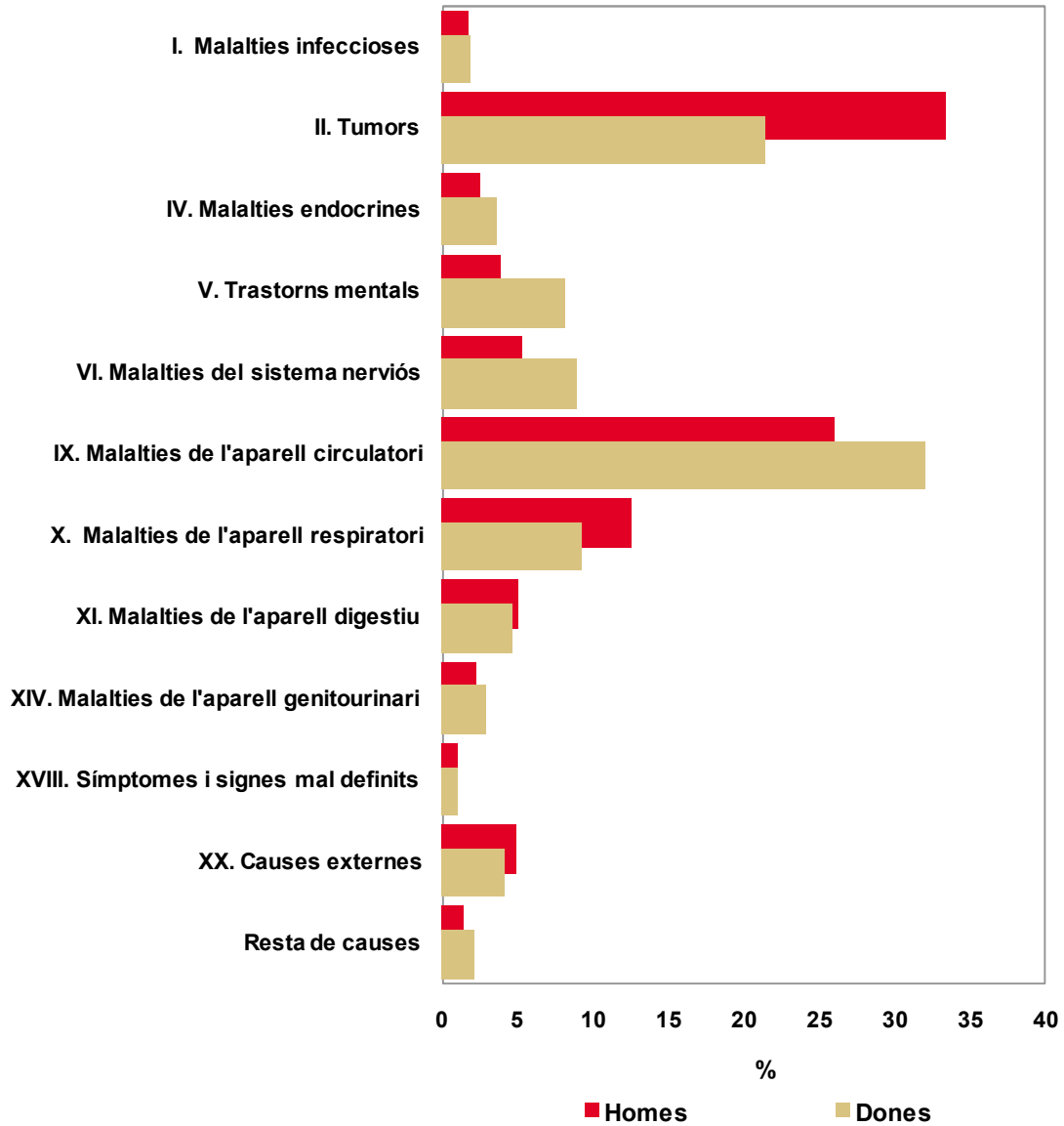


**Taula 2. Taxes específiques de mortalitat segons grup d'edat i sexe per 1.000 habitants. Catalunya, 2012**

Grup d'edat	Dones	Homes	Total
< 1	2,72	2,98	2,85
1-4	0,08	0,17	0,13
5-9	0,09	0,10	0,09
10-14	0,03	0,08	0,06
15-19	0,15	0,21	0,18
20-24	0,16	0,42	0,29
25-29	0,21	0,38	0,30
30-34	0,29	0,52	0,41
35-39	0,40	0,75	0,58
40-44	0,73	1,25	1,00
45-49	1,37	2,38	1,88
50-54	2,08	3,96	3,01
55-59	2,63	6,32	4,44
60-64	3,91	9,80	6,75
65-69	5,78	14,56	9,94
70-74	10,37	23,21	16,31
75-79	19,84	39,20	28,17
80-84	42,38	69,63	53,03
85-89	89,99	129,73	103,42
90-94	168,45	216,03	181,52
>94	306,44	343,13	314,31
<b>Total</b>	<b>8,17</b>	<b>8,48</b>	<b>8,32</b>

### 3.2 La mortalitat per causes

Figura 5. Mortalitat proporcional segons causes de mort i sexe. Catalunya, 2012

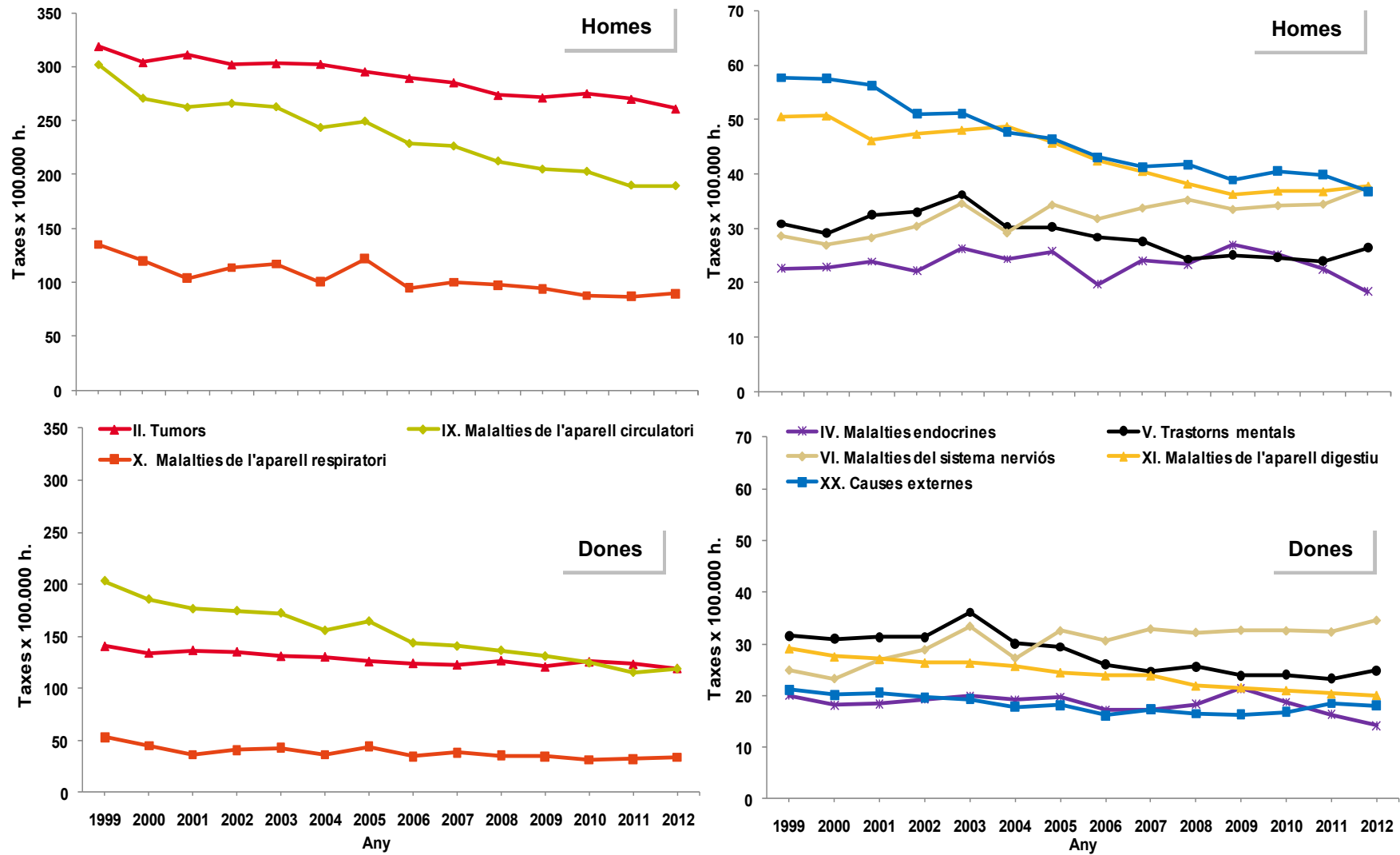


**Taula 3. Primeres causes de defunció segons grup d'edat, sexe i 20 grans grups de malalties de la CIM-10. Catalunya, 2012**

Grups d'edat	Dones		Homes	
	Causas	Taxa *	Causas	Taxa *
<1	Perinatal	124,29	Perinatal	158,74
	Congènites	69,92	Congènites	48,84
	Mal definides	25,89	Nerviós Mal definides	17,09 17,09
1-4	Circulatori	1,81	Congènites	3,95
	Digestiu	1,21	Nerviós	2,82
	Congènites	1,21	Externes	2,82
	Externes	1,21		
5-14	Tumors	1,62	Tumors	2,54
	Circulatori	1,08	Externes	1,52
	Nerviós	1,08	Congènites	1,27
15-24	Externes	7,50	Externes	18,65
	Tumors	3,46	Tumors	5,21
	Circulatori	1,73	Nerviós	2,47
			Circulatori	2,47
25-34	Tumors	8,88	Externes	24,71
	Externes	7,59	Tumors	9,08
	Circulatori	2,59	Circulatori	3,82
35-44	Tumors	26,71	Tumors	26,29
	Externes	8,58	Externes	26,00
	Circulatori	7,15	Circulatori	16,99
45-54	Tumors	106,46	Tumors	133,77
	Circulatori	21,03	Circulatori	64,00
	Externes	9,20	Externes	34,42
55-64	Tumors	194,92	Tumors	422,42
	Circulatori	50,00	Circulatori	169,02
	Digestiu	15,97	Digestiu	53,72
65-74	Tumors	356,25	Tumors	903,04
	Circulatori	172,49	Circulatori	388,99
	Nerviós	50,28	Respiratori	169,97
75-84	Circulatori	936,47	Tumors	1.696,30
	Tumors	744,95	Circulatori	1.378,65
	Nerviós	301,01	Respiratori	749,85
>84	Circulatori	4.809,62	Circulatori	5.191,00
	Mentals	1.492,38	Tumors	2.995,32
	Respiratori	1.408,88	Respiratori	2.690,46
<b>Totes edats</b>	<b>Circulatori</b>	<b>262,29</b>	<b>Tumors</b>	<b>284,02</b>
	<b>Tumors</b>	<b>174,49</b>	<b>Circulatori</b>	<b>221,24</b>
	<b>Respiratori</b>	<b>75,74</b>	<b>Respiratori</b>	<b>106,23</b>

\*Taxa per 100.000 habitants

Figura 6. Evolució de les taxes estandarditzades\* de mortalitat segons sexe i causes seleccionades dels 20 grups de malalties de la CIM-10. Catalunya, 1999-2012



\*Població estàndard: Catalunya 1991

### 3.3 L'esperança de vida, en bona salut i lliure de discapacitat

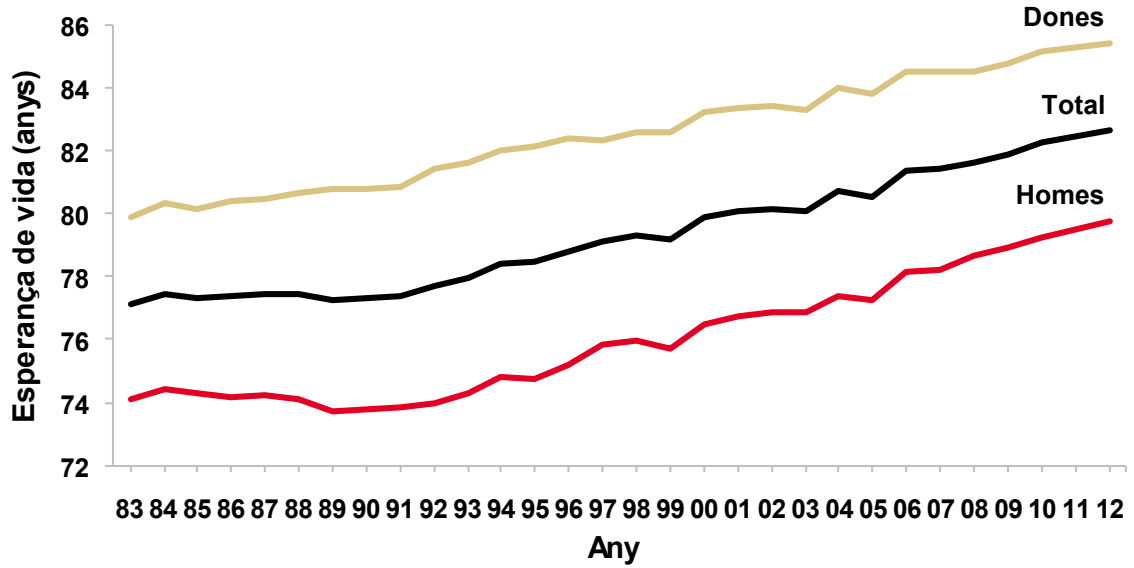
Taula 4. Esperança de vida segons edat i sexe. Catalunya, 2012

Edat	Dones	Homes	Total
En néixer	85,41	79,78	82,65
1	84,64	79,01	81,89
5	80,67	75,07	77,93
10	75,70	70,10	72,96
15	70,72	65,13	67,98
20	65,77	60,20	63,04
25	60,82	55,32	58,13
30	55,88	50,42	53,21
35	50,96	45,54	48,32
40	46,05	40,70	43,45
45	41,21	35,94	38,65
50	36,48	31,34	33,99
55	31,83	26,91	29,47
60	27,21	22,69	25,07
65	22,70	18,70	20,84
70	18,29	14,91	16,77
75	14,12	11,43	12,97
80	10,31	8,36	9,54
85	7,13	5,82	6,67
90	4,80	4,04	4,58
95	3,26	2,91	3,18

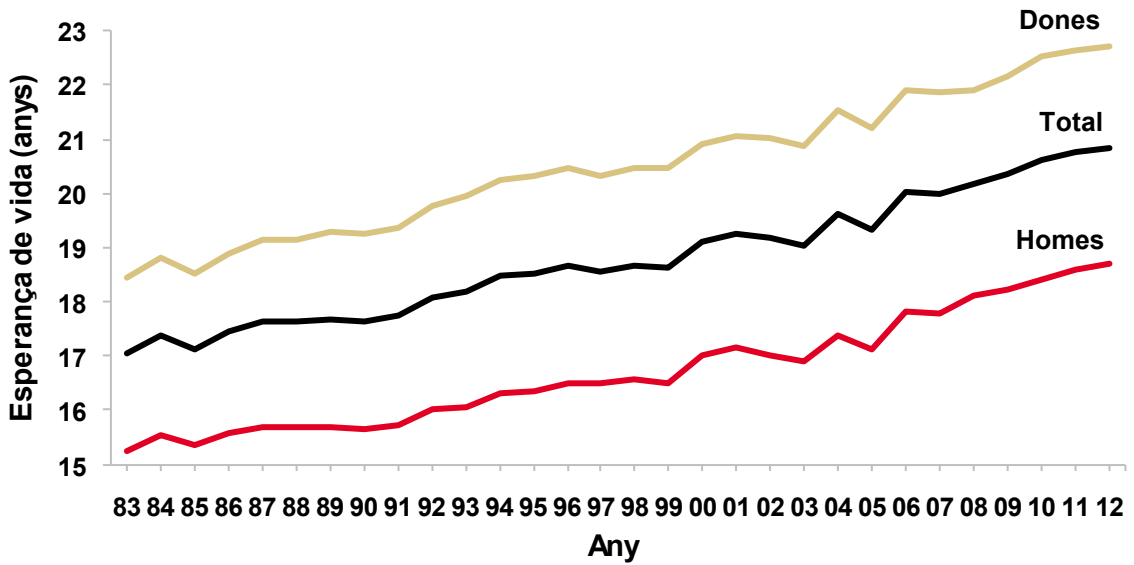


Figura 7. Evolució de l'esperança de vida segons sexe. Catalunya, 1983-2012

En néixer



Als 65 anys



**Taula 5. Esperança de vida en bona salut i lliure de discapacitat segons edat i sexe. Catalunya, 2012**

	Homes				Dones				Total			
	EVBS	EE	EVLD	EE	EVBS	EE	EVLD	EE	EVBS	EE	EVLD	EE
<b>En néixer</b>	65,70	0,6426	69,48	0,5279	66,19	0,6646	69,69	0,5724	65,91	0,4762	69,56	0,3917
<b>1</b>	65,15	0,6071	68,69	0,5294	65,37	0,6664	68,88	0,5739	65,26	0,4527	68,76	0,3929
<b>5</b>	61,44	0,6014	64,76	0,5289	61,46	0,6650	64,90	0,5741	61,46	0,4501	64,81	0,3927
<b>10</b>	56,62	0,5973	59,91	0,5254	56,60	0,6618	60,04	0,5704	56,62	0,4476	59,95	0,3902
<b>15</b>	51,81	0,5918	55,14	0,5175	51,83	0,6547	55,19	0,5654	51,83	0,4432	55,14	0,3857
<b>20</b>	47,04	0,5873	50,44	0,5099	47,31	0,6430	50,31	0,5630	47,17	0,4376	50,36	0,3820
<b>25</b>	42,50	0,5731	45,65	0,5056	42,50	0,6375	45,45	0,5589	42,50	0,4308	45,53	0,3791
<b>30</b>	37,76	0,5684	40,99	0,4976	37,77	0,6323	40,53	0,5585	37,77	0,4274	40,73	0,3765
<b>35</b>	33,36	0,5605	36,25	0,4953	33,39	0,6228	35,79	0,5546	33,38	0,4213	35,99	0,3744
<b>40</b>	28,82	0,5560	31,47	0,4950	29,02	0,6138	31,16	0,5491	28,91	0,4166	31,29	0,3725
<b>45</b>	24,79	0,5458	26,76	0,4957	24,76	0,6050	26,65	0,5434	24,77	0,4100	26,67	0,3708
<b>50</b>	20,85	0,5335	22,54	0,4880	21,03	0,5894	22,36	0,5349	20,95	0,4001	22,42	0,3652
<b>55</b>	17,01	0,5272	18,56	0,4825	17,44	0,5709	18,19	0,5244	17,21	0,3917	18,34	0,3598
<b>60</b>	14,00	0,5068	14,55	0,4819	14,51	0,5419	14,43	0,5037	14,25	0,3744	14,46	0,3518
<b>65</b>	11,05	0,4900	11,30	0,4685	11,76	0,5099	11,09	0,4749	11,41	0,3570	11,16	0,3369
<b>70</b>	8,62	0,4666	8,39	0,4500	8,77	0,4725	7,43	0,4468	8,69	0,3358	7,85	0,3206
<b>75</b>	6,48	0,4394	5,51	0,4349	7,06	0,4294	4,85	0,3977	6,80	0,3096	5,13	0,2957
<b>80</b>	4,21	0,4106	3,31	0,3944	4,85	0,3904	2,91	0,3462	4,61	0,2857	3,10	0,2620
<b>85</b>	2,91	0,4598	1,89	0,4307	3,32	0,3792	1,62	0,3185	3,18	0,2943	1,72	0,2578

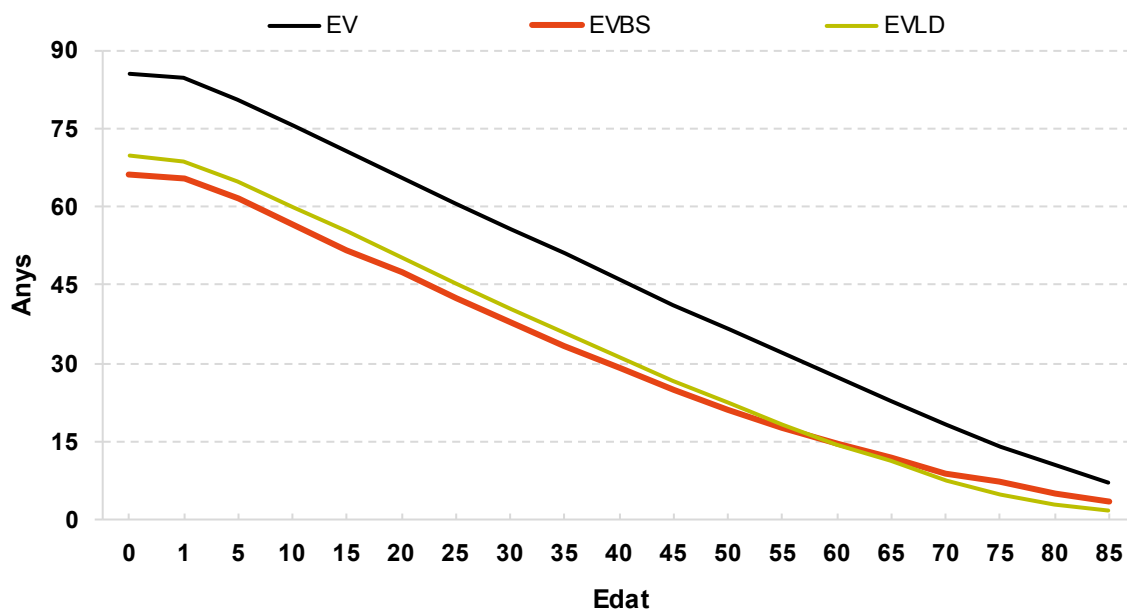
**EVBS:** esperança de vida en bona salut; **EVLD:** esperança de vida lliure de discapacitat;

**EE:** Error estàndard de l'EVBS o l'EVLD

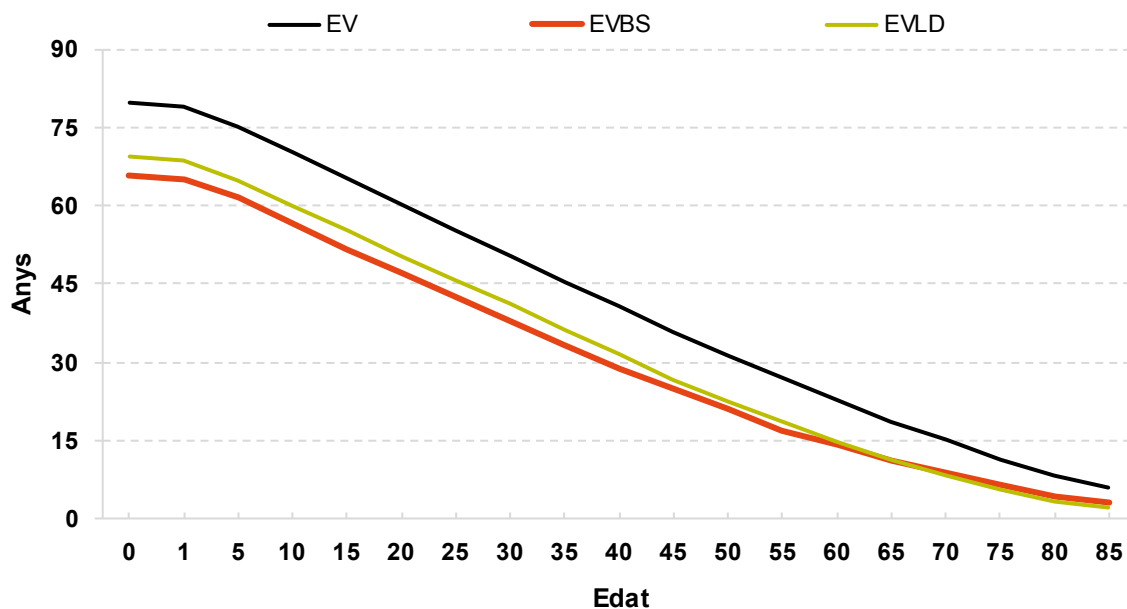
Càlculs basats en la taula de vida de 2012 i en l'Enquesta de salut de Catalunya de 2013

**Figura 8. Esperança de vida, esperança de vida en bona salut i lliure de discapacitat segons edat i sexe. Catalunya, 2012**

**Dones**

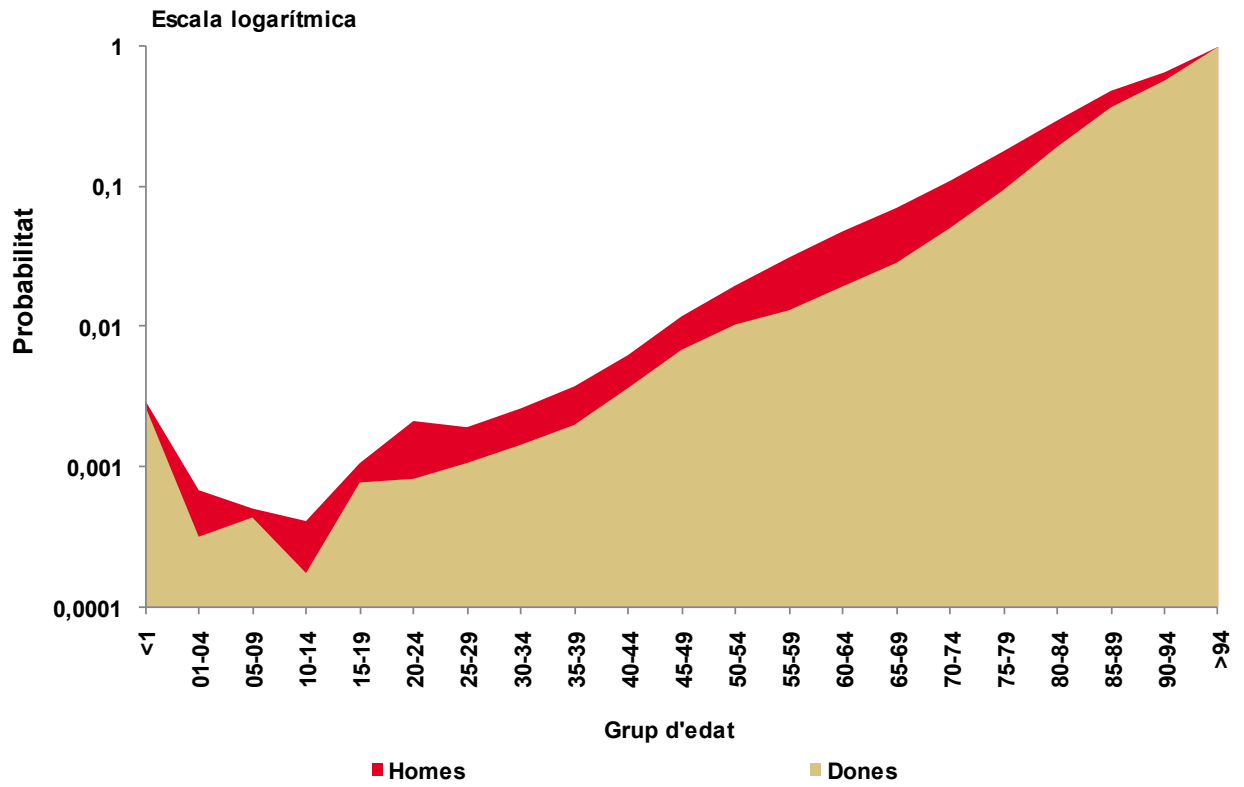


**Homes**



EV:: esperança de vida ; EVBS: esperança de vida en bona salut; EVLD: esperança de vida lliure de discapacitat  
 Càlculs basats en la taula de vida de 2012 i en l'Enquesta de Salut de Catalunya de 2013

Figura 9. Probabilitat de morir segons sexe i grup d'edat. Catalunya, 2012



### 3.4 La mortalitat prematura

Taula 6. Anys potencials de vida perduts (APVP) de 1 - 70 anys. Catalunya, 2012

Grups de causes seleccionats	Dones		Homes		Total	
	Anys	Mitjana d'anys	Anys	Mitjana d'anys	Anys	Mitjana d'anys
10. Tumor maligne estómac	963	11,60	1813	9,59	2775	10,20
11. Tumor maligne budell gros	2515	11,98	3343	9,36	5858	10,33
13. Tumor maligne fetge	715	11,17	2253	10,48	2968	10,64
15. Tumor maligne pàncrees	1448	10,57	2288	9,41	3735	9,83
18. Tumor maligne pulmó	4005	12,44	12318	9,72	16323	10,27
20. Tumor maligne mama	6275	14,59	25	6,25	6300	14,52
27. Tumor maligne encèfal	1635	16,68	2458	14,89	4093	15,56
30. Resta tumors malignes especificats	1018	11,43	2367	15,47	3384	13,98
31. Tumor maligne secundaris	917	13,29	1583	11,55	2500	12,13
40. Nervis i sentits	1895	14,80	3585	17,32	5480	16,36
43. Isquèmiques del cor	1433	9,49	7525	10,94	8958	10,68
45. Resta del cor	2667	15,78	4738	13,35	7404	14,13
46. Cerebrovasculars	1977	12,59	3280	11,31	5257	11,76
53. Resta respiratòries	1055	13,53	3450	15,26	4505	14,82
55. Cirrosi	1385	13,32	4830	12,45	6215	12,63
56. Resta digestiu	827	11,32	2075	11,53	2902	11,47
65. Mal definides	785	17,83	2669	18,28	3453	18,17
66. Accidents trànsit	1343	28,56	4545	29,13	5887	29,00
67. Enverinaments	688	27,50	2588	27,82	3275	27,75
71. Suïcidis	2363	24,36	6688	24,32	9050	24,33
73. Resta externes	1139	21,90	3335	23,16	4474	22,82
<b>Totes les causes de defunció</b>	<b>54656</b>	<b>13,77</b>	<b>109610</b>	<b>12,94</b>	<b>164266</b>	<b>13,20</b>

Taula 7. Mortalitat evitable segons llista de consens. Catalunya, 2012

Causes susceptibles d'intervenció pels serveis d'assistència sanitària	Defuncions			Taxes * 100.000 hab.		
	Dones	Homes	Total	Dones	Homes	Total
Tuberculosi	3	20	23	0,09	0,58	0,34
Malalties vacunables	2	4	6	0,06	0,12	0,09
Anomalies congènites cardiovasculars	27	29	56	0,80	0,84	0,82
Causes perinatals	48	67	115	1,26	1,81	1,53
Tumor maligne de pell	17	60	77	0,50	1,74	1,13
Tumor maligne de mama femenina	504	NA	504	14,90	NA	7,39
Tumor maligne de coll úter	52	NA	52	1,85	NA	0,92
Tumor maligne de cos i part no especificada de l'úter	97	NA	97	3,45	NA	1,72
Tumor maligne de testicles	NA	1	1	NA	0,03	0,01
Malaltia Hodgkin	10	11	21	0,30	0,32	0,31
Leucèmia	1	4	5	0,17	0,65	0,42
Malaltia de tiroides	3	1	4	0,09	0,03	0,06
Diabetis Mellitus	7	5	12	0,30	0,20	0,25
Anèmies carencials	1	4	5	0,03	0,12	0,07
Malaltia reumàtica crònica del cor	30	14	44	0,89	0,41	0,65
Hipertensió arterial	49	85	134	1,45	2,47	1,96
Malaltia isquèmica del cor	236	953	1.189	12,28	49,85	31,02
Malaltia cerebrovascular	256	414	670	7,57	12,04	9,82
Malaltia respiratòria aguda, pneumònia i influença	50	126	176	1,48	3,66	2,58
Asma	3	3	6	0,14	0,13	0,14
Úlceres pèptiques	5	5	10	0,15	0,15	0,15
Malalties de l'apèndix	0	5	5	0,00	0,15	0,07
Hèrnia abdominal	8	9	17	0,24	0,26	0,25
Incidents adversos mèdics i quirúrgics	15	17	32	0,39	0,46	0,43
Colelitiasi/Colecistitis	9	20	29	0,27	0,58	0,43
Hiperplàsia benigna pròstata	NA	3	3	NA	0,09	0,04
Mortalitat materna	0	NA	0	0,00	NA	0,00
<b>Total</b>	<b>1.433</b>	<b>1.860</b>	<b>3.293</b>	<b>37,73</b>	<b>50,29</b>	<b>43,92</b>

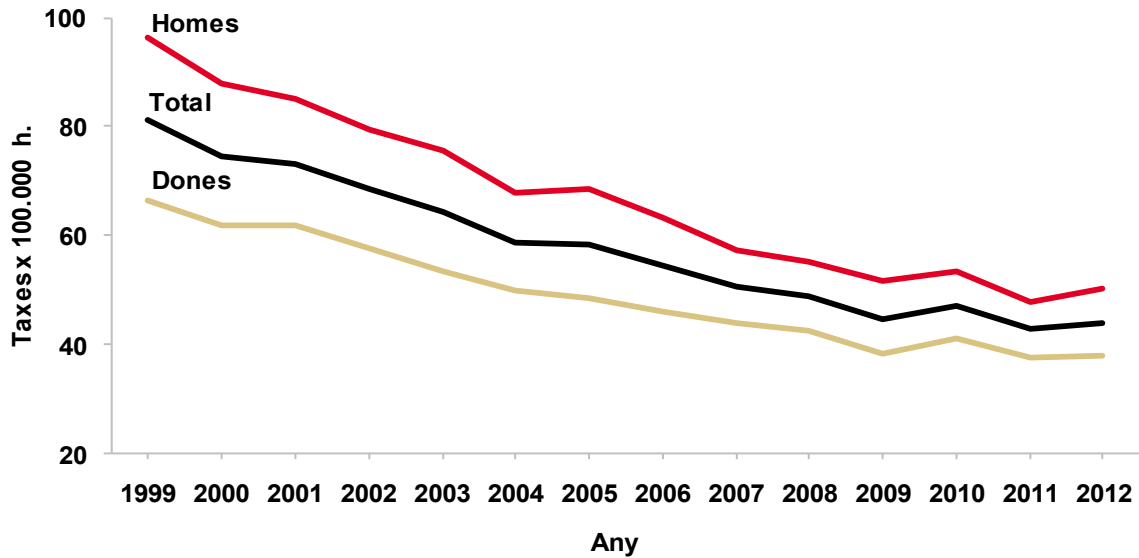
NA: no aplicable

(Continuació i final)

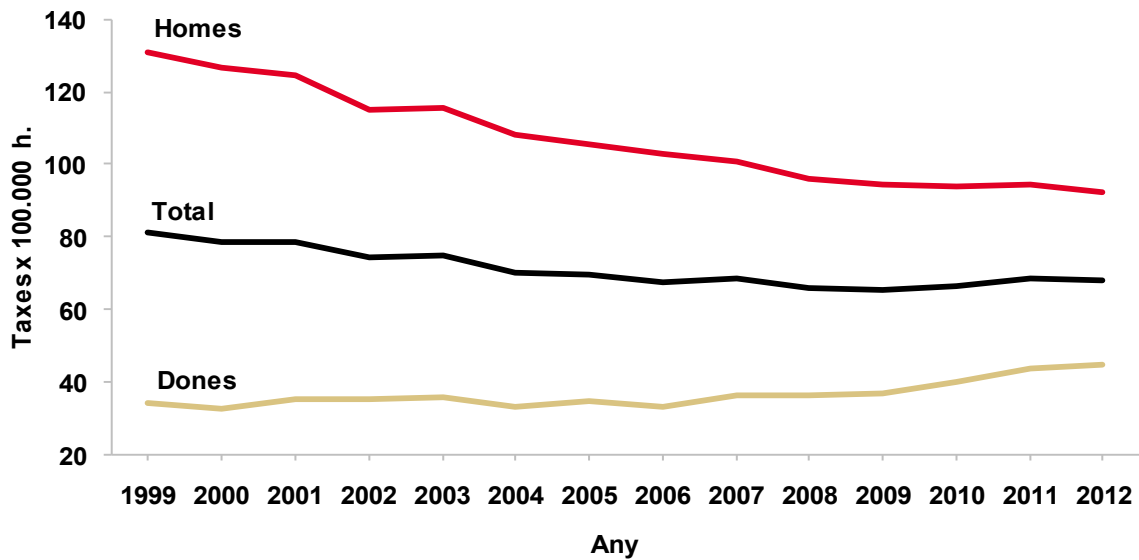
Causes susceptibles d'intervenció per les polítiques sanitàries intersectorials	Defuncions			Taxes * 100.000 hab.		
	Dones	Homes	Total	Dones	Homes	Total
SIDA i infecció VIH	25	84	109	0,66	2,27	1,45
Tumor maligne de pulmó	385	1.693	2.078	11,38	49,23	30,46
Malaltia alcohòlica del fetge	25	112	137	0,89	3,96	2,43
Accidents vehicles de motor	78	208	286	2,05	5,62	3,81
Suïcidis	126	381	507	3,32	10,30	6,76
Homicidis	23	38	61	0,61	1,03	0,81
Resta de causes externes	1.030	887	1.917	27,12	23,98	25,57
<b>Total</b>	<b>1.692</b>	<b>3.403</b>	<b>5.095</b>	<b>44,54</b>	<b>92,00</b>	<b>67,96</b>
<b>Totes les causes de mortalitat evitable</b>	<b>3.125</b>	<b>5.263</b>	<b>8.388</b>	<b>82,27</b>	<b>142,29</b>	<b>111,88</b>

Figura 10. Evolució de la mortalitat evitable segons llista de consens. Catalunya, 1999-2012

Causes susceptibles d'intervenció pels serveis d'assistència sanitària



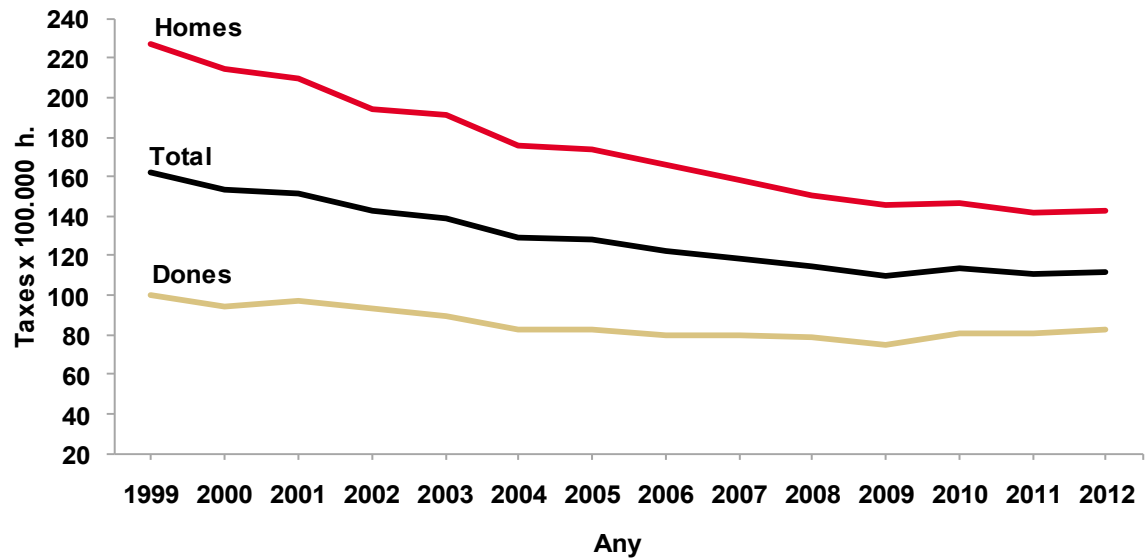
Causes susceptibles d'intervenció per les polítiques sanitàries intersectorials





(Continuació i final)

**Totes les causes de mortalitat evitable**



### 3.5 La mortalitat infantil

Taula 8. Mortalitat infantil. Catalunya, 2012

	Defuncions	Taxes per 1.000 nascuts vius
Mortalitat infantil	227	2,94
Mortalitat perinatal (RMC*)	428	5,53 <sup>a</sup>
Mortalitat perinatal (OMS-N <sup>**</sup> )	398	5,14 <sup>a</sup>
Mortalitat perinatal (OMS-I <sup>***</sup> )	331	4,28 <sup>a</sup>
Mortalitat neonatal	153	1,98
Mortalitat neonatal precoç	103	1,34
Mortalitat neonatal tardana	50	0,65
Mortalitat postneonatal	74	0,96

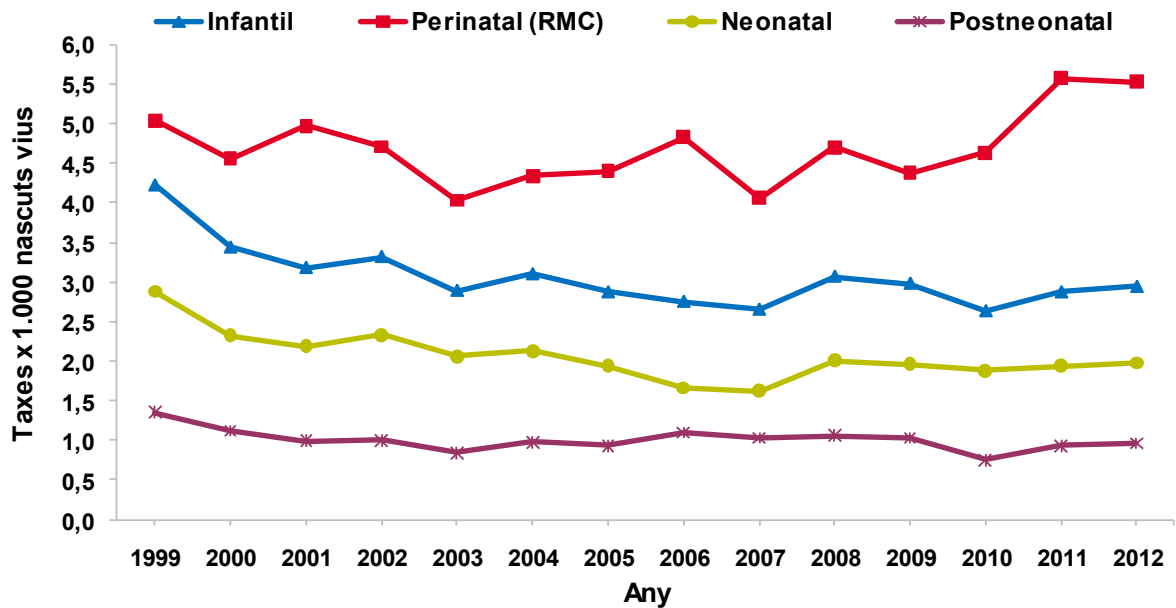
<sup>a</sup> Taxes per 1.000 nascuts vius i morts.

\* RMC: tots els declarats.

\*\* OMS-N: Criteris de l'OMS per a comparacions nacionals.

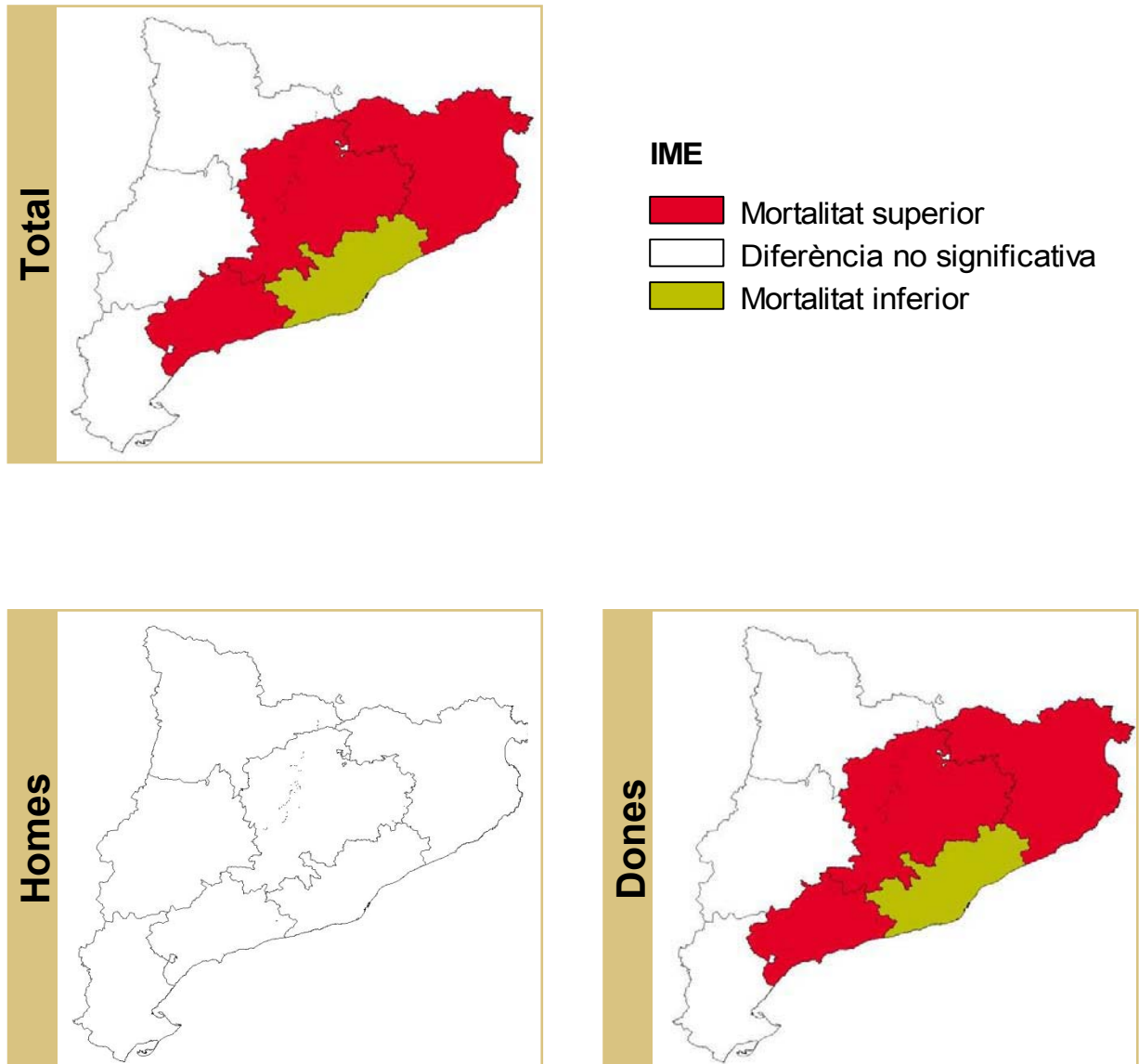
\*\*\* OMS-I: Criteris de l'OMS per a comparacions internacionals.

Figura 11. Evolució de la mortalitat infantil. Catalunya, 1999-2012



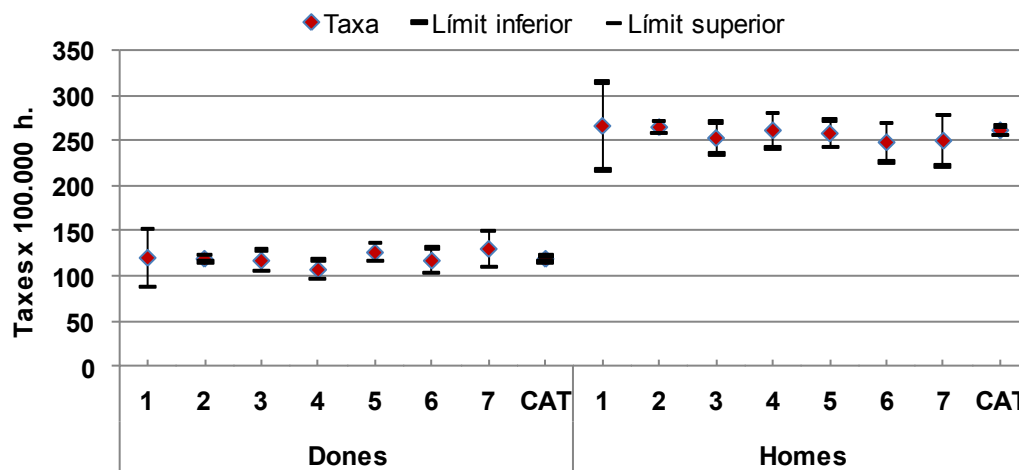
### 3.6 Distribució geogràfica

Figura 12. Distribució dels índex de mortalitat estandarditzada (IME) segons sexe i regió sanitària. Catalunya, 2012

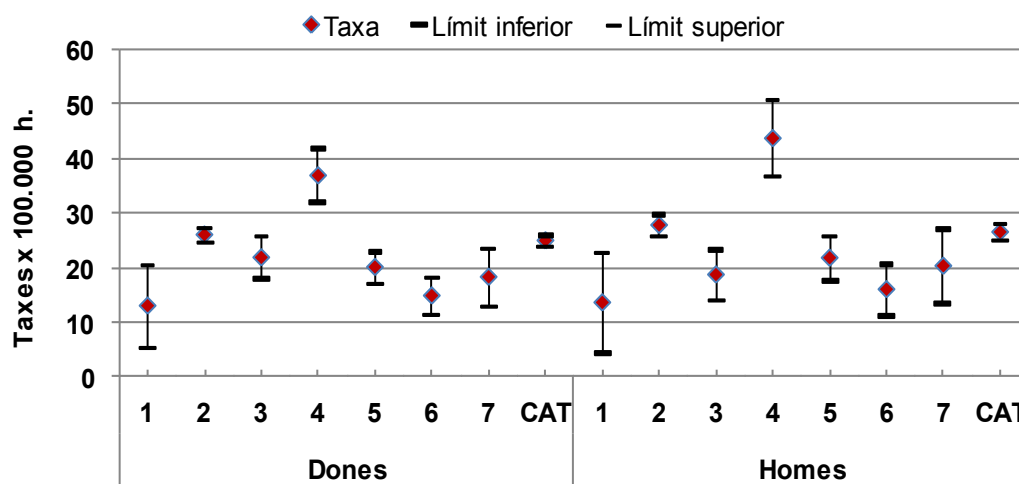


**Figura 13. Taxes estandarditzades (població de Catalunya, 1991) de mortalitat segons sexe, causes seleccionades dels 20 grans grups de malalties de la CIM-10 i regió sanitària. Catalunya, 2012.**

**Tumors**

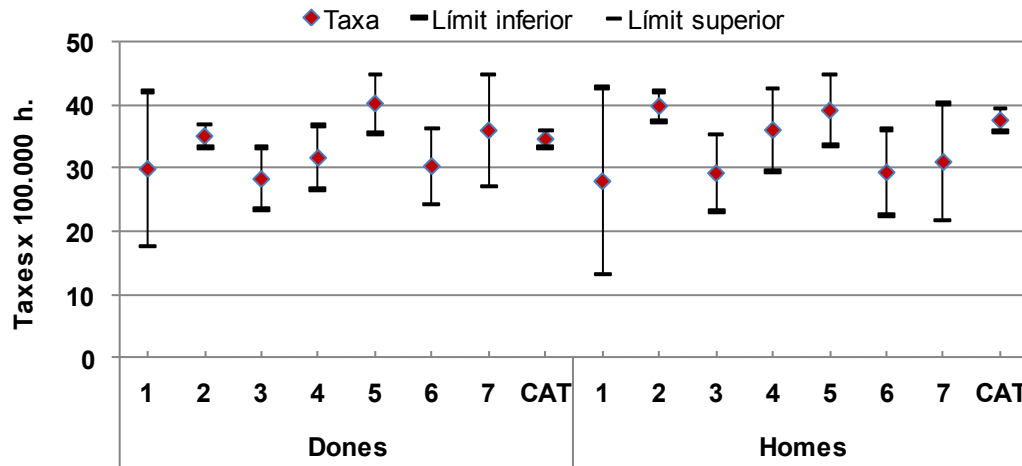


**Trastorns mentals i del comportament**

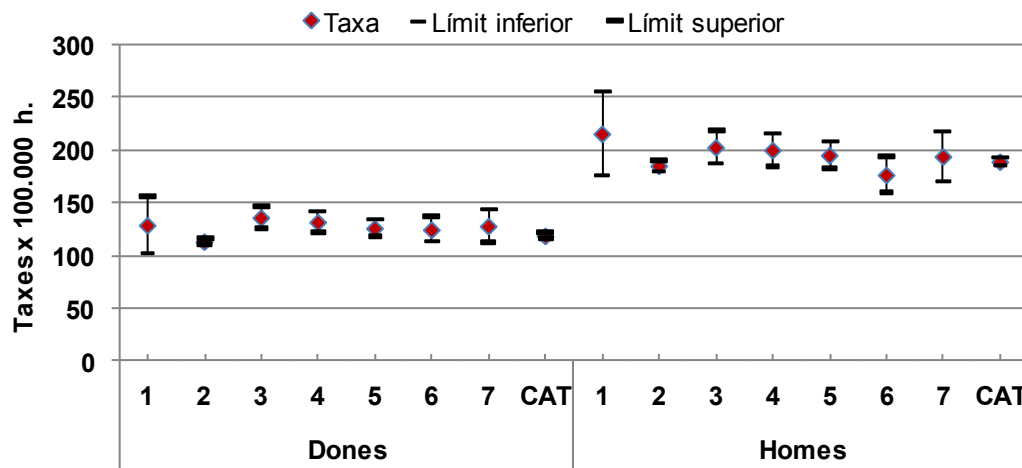


- |                       |                      |           |                     |
|-----------------------|----------------------|-----------|---------------------|
| 1: Alt Pirineu i Aran | 3: Camp de Tarragona | 5: Girona | 7: Terres de l'Ebre |
| 2: Barcelona          | 4: Catalunya Central | 6: Lleida | CAT: Catalunya      |

**Malalties del sistema nerviós**



**Malalties de l'aparell circulatori**



1: Alt Pirineu i Aran

3: Camp de Tarragona

5: Girona

7: Terres de l'Ebre

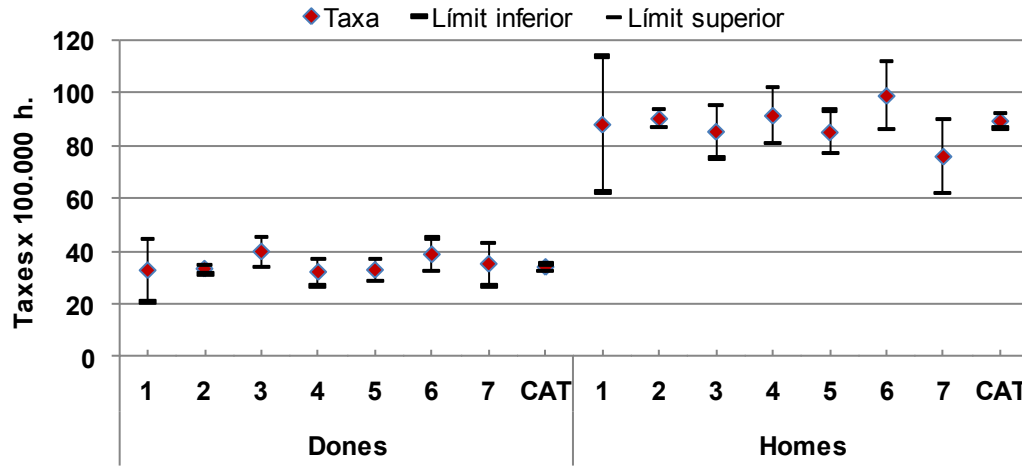
2: Barcelona

4: Catalunya Central

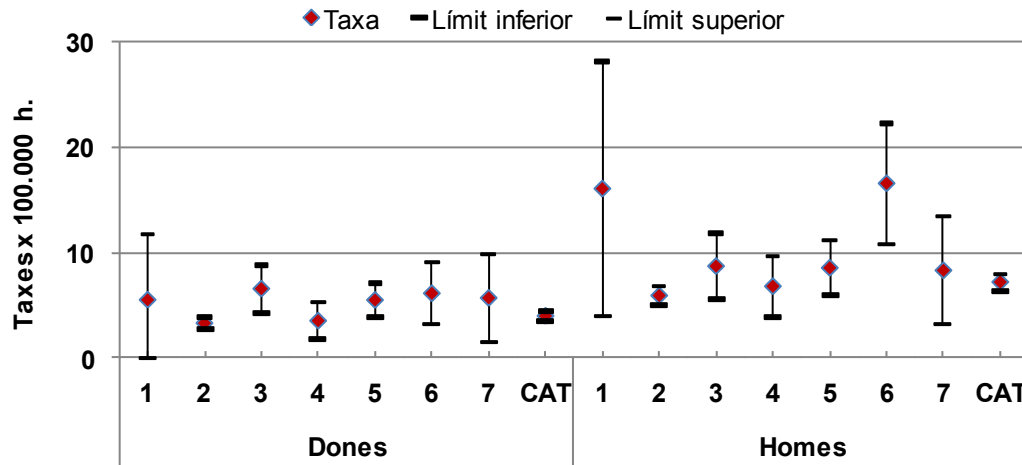
6: Lleida

CAT: Catalunya

**Malalties de l'aparell respiratori**



**Síntomes i signes mal definits**



1: Alt Pirineu i Aran

3: Camp de Tarragona

5: Girona

7: Terres de l'Ebre

2: Barcelona

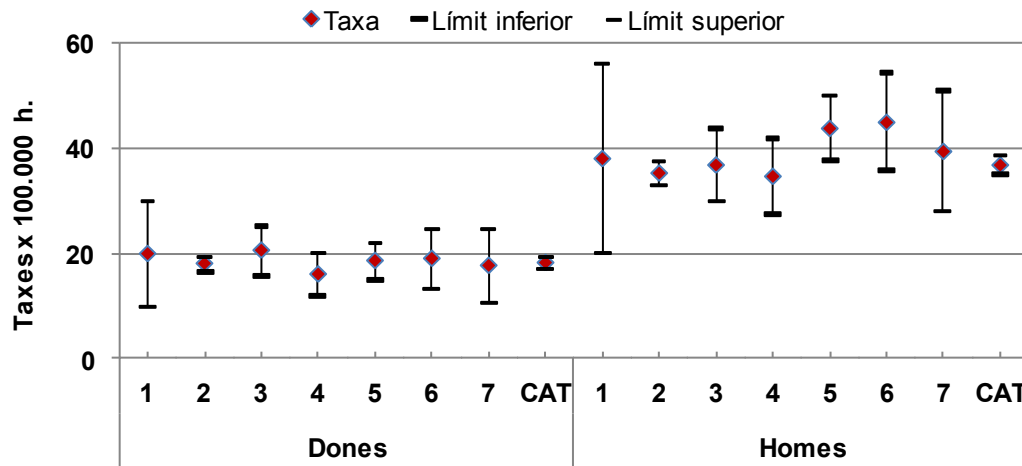
4: Catalunya Central

6: Lleida

CAT: Catalunya

(Continuació i final)

**Causes externes**



1: Alt Pirineu i Aran

3: Camp de Tarragona

5: Girona

7: Terres de l'Ebre

2: Barcelona

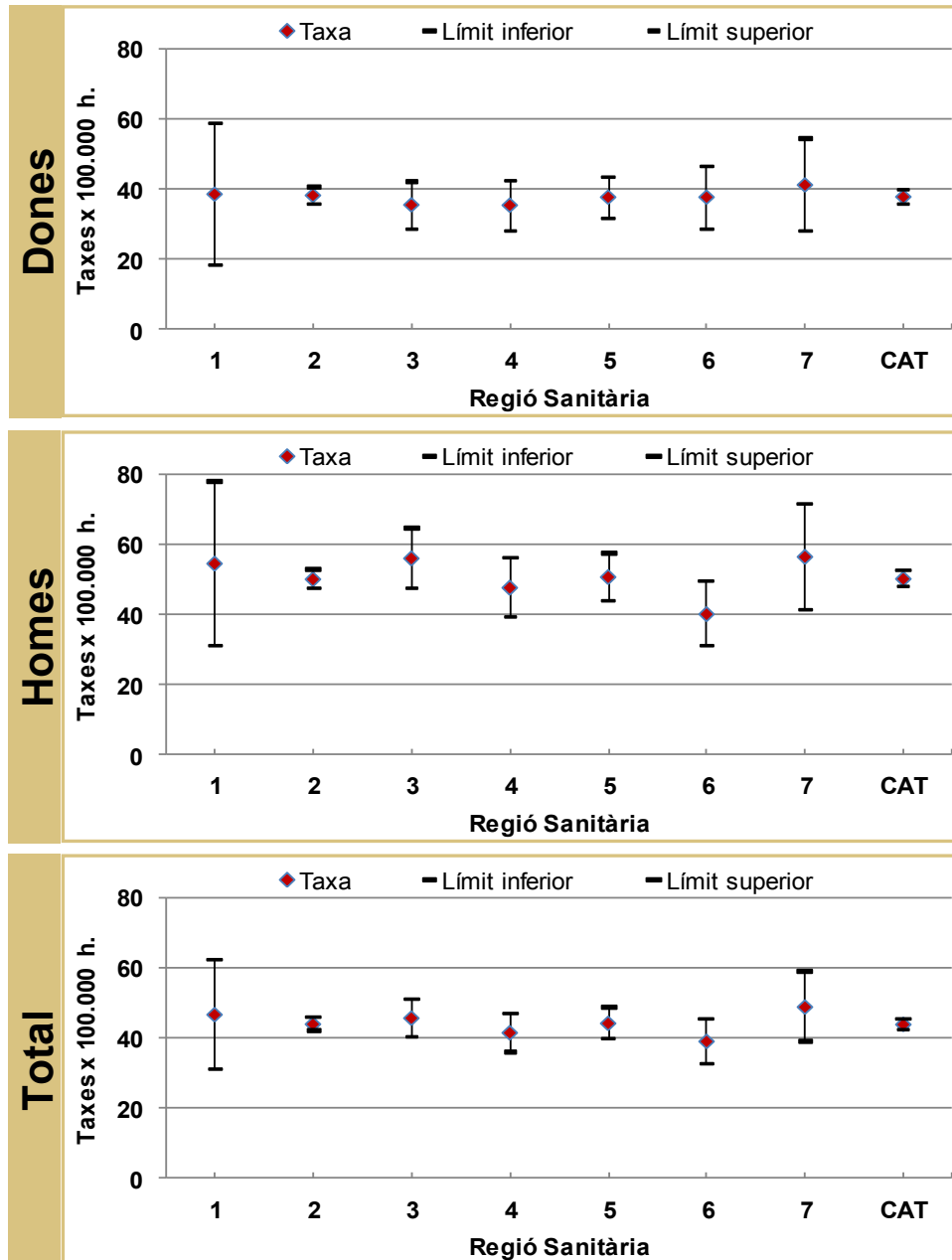
4: Catalunya Central

6: Lleida

CAT: Catalunya

**Figura 14. Mortalitat evitable segons llista de consens segons regions sanitàries. Catalunya, 2012.**

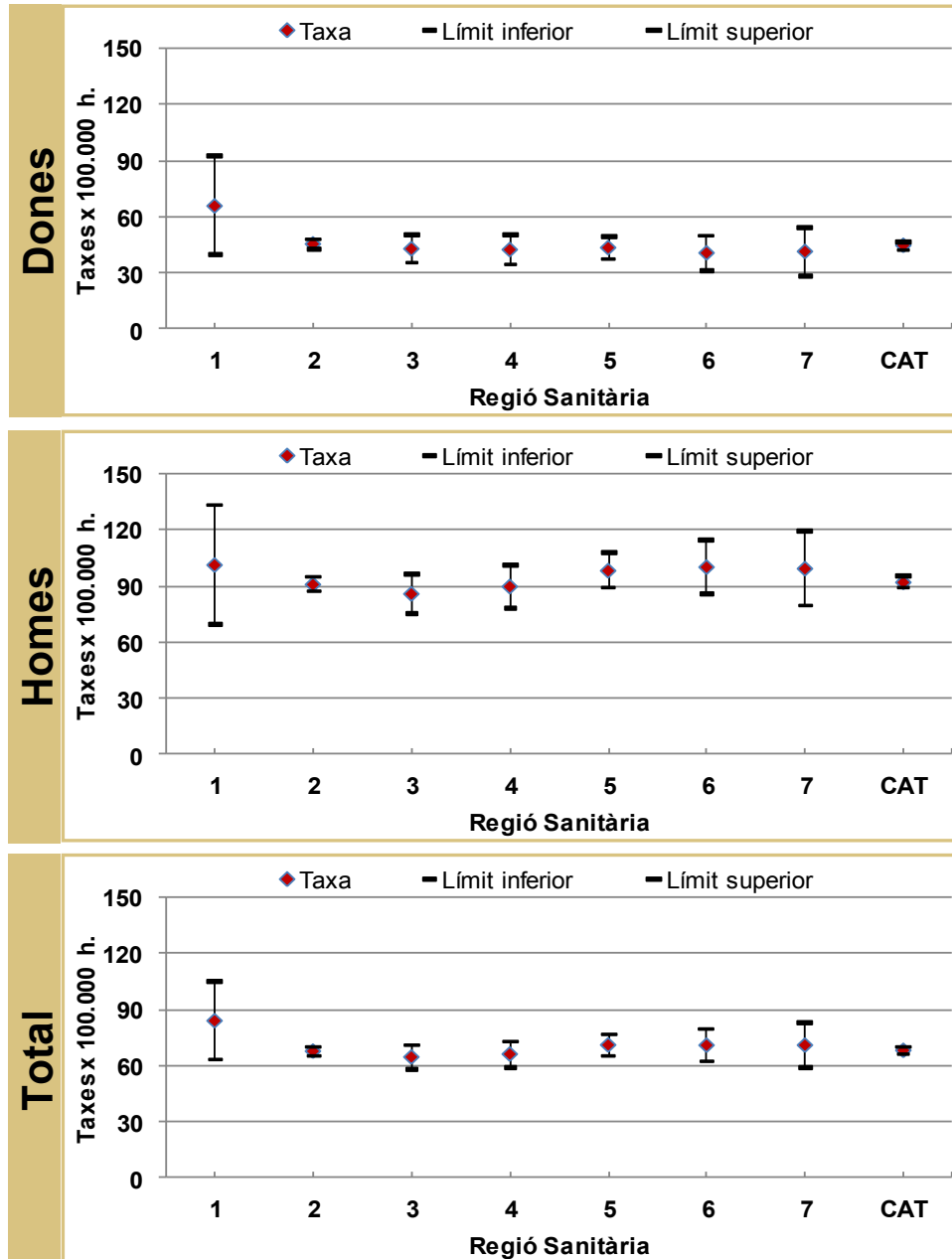
**Causes susceptibles d'intervenció pels serveis d'assistència sanitària**



- |                       |                      |           |                     |
|-----------------------|----------------------|-----------|---------------------|
| 1: Alt Pirineu i Aran | 3: Camp de Tarragona | 5: Girona | 7: Terres de l'Ebre |
| 2: Barcelona          | 4: Catalunya Central | 6: Lleida | CAT: Catalunya      |



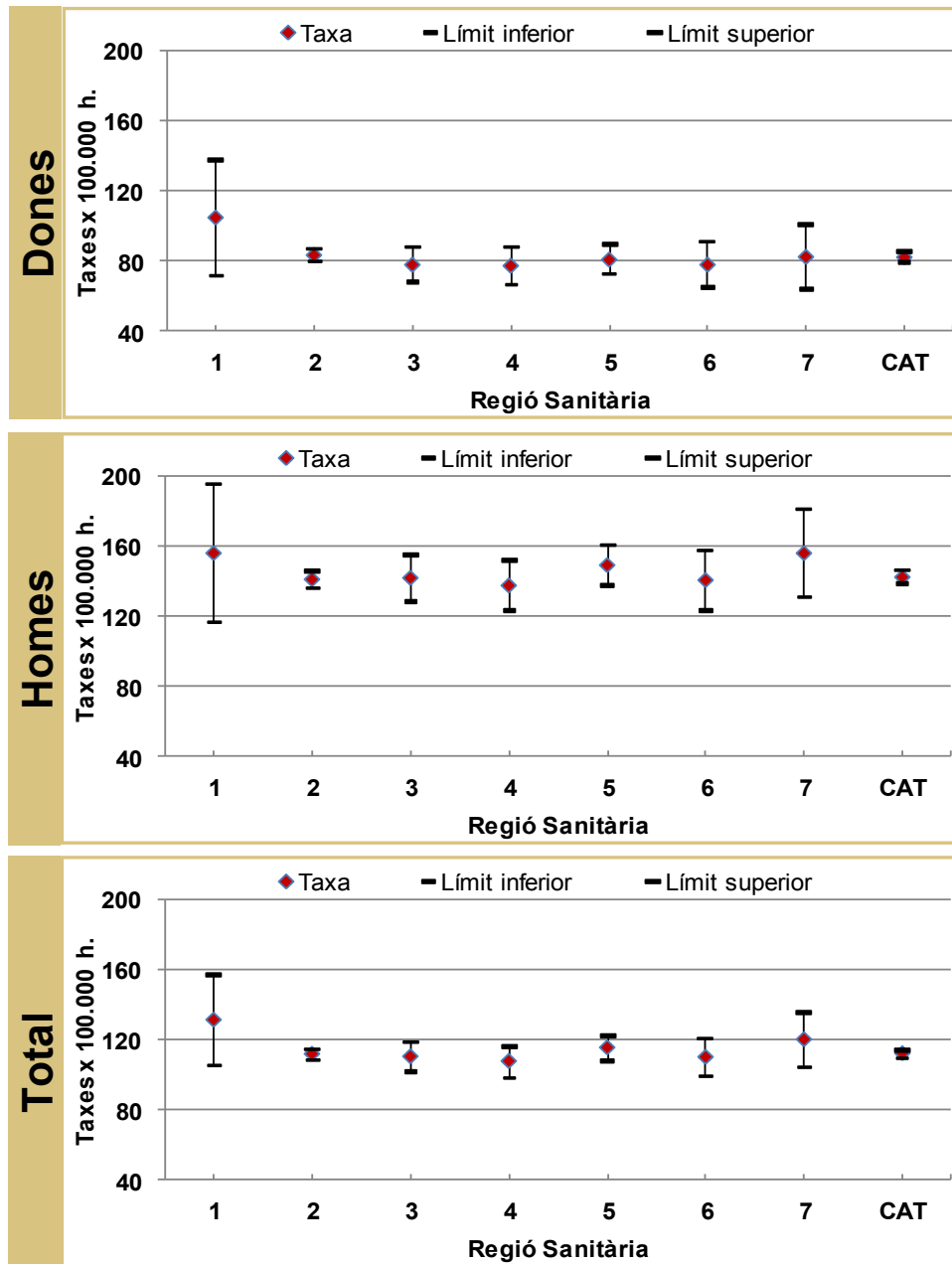
**Causes susceptibles d'intervenció per les polítiques sanitàries intersectorials**



- 1: Alt Pirineu i Aran      3: Camp de Tarragona      5: Girona      7: Terres de l'Ebre  
 2: Barcelona      4: Catalunya Central      6: Lleida      CAT: Catalunya

(Continuació i final)

**Totes les causes de mortalitat evitable**



1: Alt Pirineu i Aran

3: Camp de Tarragona

5: Girona

7: Terres de l'Ebre

2: Barcelona

4: Catalunya Central

6: Lleida

CAT: Catalunya

**Taula 9. Evolució de l'índex de mortalitat estandarditzada (IME) segons sexe i regió sanitària. Catalunya, 2005-2012**

<b>Dones</b>	<b>2005</b>	<b>2006</b>	<b>2007</b>	<b>2008</b>	<b>2009</b>	<b>2010</b>	<b>2011</b>	<b>2012</b>
Alt Pirineu i Aran								
Barcelona								
Camp de Tarragona								
Catalunya Central								
Girona								
Lleida								
Terres de l'Ebre								

<b>Homes</b>	<b>2005</b>	<b>2006</b>	<b>2007</b>	<b>2008</b>	<b>2009</b>	<b>2010</b>	<b>2011</b>	<b>2012</b>
Alt Pirineu i Aran								
Barcelona								
Camp de Tarragona								
Catalunya Central								
Girona								
Lleida								
Terres de l'Ebre								

<b>Total</b>	<b>2005</b>	<b>2006</b>	<b>2007</b>	<b>2008</b>	<b>2009</b>	<b>2010</b>	<b>2011</b>	<b>2012</b>
Alt Pirineu i Aran								
Barcelona								
Camp de Tarragona								
Catalunya Central								
Girona								
Lleida								
Terres de l'Ebre								



Mortalitat superior

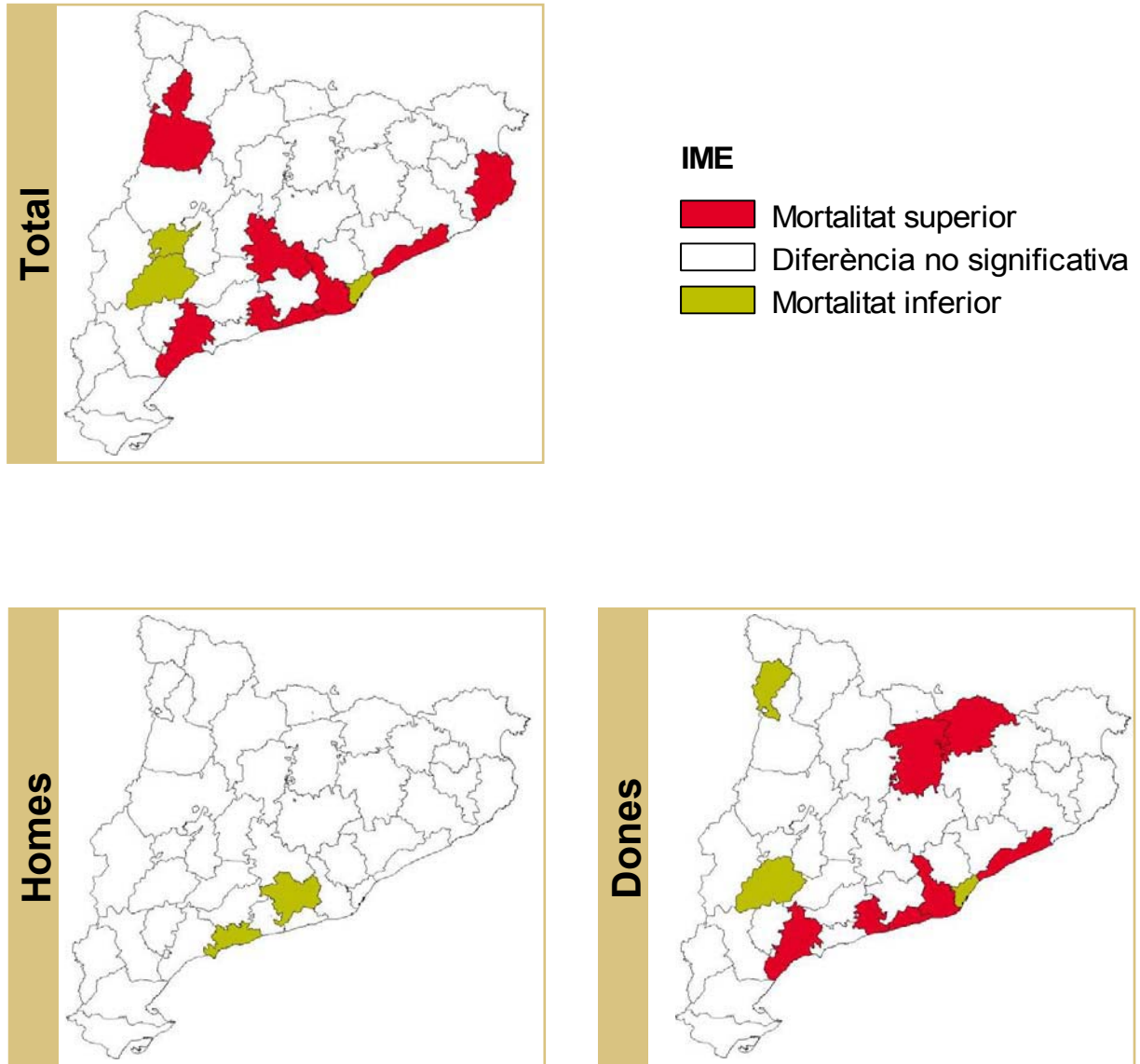


Diferència no significativa



Mortalitat inferior

Figura 15. Distribució de l'índex de mortalitat estandarditzada (IME) segons sexe i comarca. Catalunya, 2012



Taula 10. Evolució de l'índex de mortalitat estandarditzada (IME) segons comarca . Dones. Catalunya, 1999-2012

Dones	2001	2002	2003	2004	2005	2006	2007	2008	2009	2010	2011	2012
Alt Camp	○	○	○	○	○	○	○	○	○	○	○	○
Alt Empordà	●	○	○	○	○	○	○	○	○	○	○	○
Alt Penedès	●	○	○	○	○	○	○	○	○	●	○	○
Alt Urgell	○	○	○	○	●	●	○	●	○	○	●	○
Alta Ribagorça	○	○	○	○	○	○	○	○	○	●	○	●
Anoia	○	○	○	○	○	○	○	○	○	○	○	○
Bages	○	○	○	○	○	○	○	○	○	○	○	○
Baix Camp	●	●	●	●	●	●	●	●	●	●	●	●
Baix Ebre	○	○	○	○	○	○	○	○	○	○	○	○
Baix Empordà	○	○	○	○	○	●	○	○	○	○	○	○
Baix Llobregat	○	○	○	●	○	○	○	○	○	●	○	●
Baix Penedès	○	○	○	○	○	●	○	○	○	○	○	●
Barcelonès	●	●	●	●	●	●	●	●	●	●	●	●
Berguedà	○	●	○	○	●	○	●	●	○	●	○	●
Cerdanya	○	○	○	○	○	○	○	○	○	○	○	○
Conca de Barberà	○	○	●	○	●	○	●	○	○	○	○	○
Garraf	●	○	●	○	○	○	○	●	○	○	○	●
Garrigues	○	○	○	○	○	○	○	○	○	●	○	●
Garrotxa	○	●	○	○	○	○	○	○	○	○	○	○
Gironès	○	○	○	○	○	○	○	○	○	○	○	○
Maresme	●	●	○	○	●	○	○	○	○	●	●	●
Montsià	○	○	○	○	○	○	○	○	○	○	○	○

(Continuació i final)

Dones	2001	2002	2003	2004	2005	2006	2007	2008	2009	2010	2011	2012
Noguera	○	○	○	○	○	○	○	○	○	○	○	○
Osona	●	○	○	●	○	○	○	●	○	○	●	○
Pallars Jussà	○	○	○	○	●	●	○	○	○	○	○	○
Pallars Sobirà	○	○	○	○	○	○	○	○	○	○	○	○
Pla d'Urgell	○	○	○	○	○	○	○	○	○	○	○	○
Pla de l'Estany	●	○	○	●	○	○	○	○	○	○	○	○
Priorat	○	○	○	○	○	○	○	○	○	○	●	○
Ribera d'Ebre	○	○	○	○	○	○	○	○	○	○	○	○
Ripollès	●	○	○	○	○	○	○	○	○	○	○	●
Segarra	○	○	○	○	○	○	○	○	○	○	○	○
Segrià	●	●	○	●	●	●	●	●	●	●	●	○
Selva	●	○	○	○	○	○	○	○	○	○	○	○
Solsonès	○	○	○	○	○	○	○	○	○	○	○	○
Tarragonès	●	●	○	○	●	●	○	○	○	○	○	○
Terra Alta	○	○	○	○	○	○	○	○	○	○	○	○
Urgell	○	○	○	○	○	○	○	○	○	○	○	○
Val d'Aran	○	●	○	○	○	○	●	●	●	●	○	○
Vallès Occidental	○	●	○	○	●	○	○	○	○	○	○	○
Vallès Oriental	○	●	○	●	○	●	○	○	●	○	○	○

● Mortalitat superior

○ Diferència no significativa

● Mortalitat inferior

Taula 10. Evolució de l'índex de mortalitat estandarditzada (IME) segons comarca. Homes. Catalunya, 1999-2012

Homes	2001	2002	2003	2004	2005	2006	2007	2008	2009	2010	2011	2012
Alt Camp	○	○	○	○	●	○	○	○	○	○	○	○
Alt Empordà	○	○	●	○	○	○	●	○	●	●	○	○
Alt Penedès	○	●	○	○	○	○	○	○	○	○	○	●
Alt Urgell	○	○	○	○	●	○	○	○	○	●	○	○
Alta Ribagorça	○	○	○	○	○	○	○	●	○	○	○	○
Anoia	○	○	○	○	○	●	○	○	○	○	○	○
Bages	○	○	○	○	○	○	○	○	○	○	○	○
Baix Camp	○	●	●	●	●	○	●	○	●	○	●	○
Baix Ebre	○	○	●	○	○	○	○	○	○	○	○	○
Baix Empordà	○	○	○	○	●	○	○	○	○	○	●	○
Baix Llobregat	○	○	○	○	○	○	○	○	○	○	○	○
Baix Penedès	●	○	○	○	○	●	○	○	●	○	○	○
Barcelonès	●	●	●	○	●	●	○	○	○	○	○	○
Berguedà	○	○	○	○	○	○	○	○	○	○	●	○
Cerdanya	○	●	○	○	●	●	●	●	○	○	●	○
Conca de Barberà	○	○	●	○	○	○	○	○	○	○	○	○
Garraf	●	●	●	●	○	○	○	●	○	○	○	○
Garrigues	○	○	●	○	○	○	●	○	○	○	○	○
Garrotxa	●	●	○	○	○	○	○	○	○	○	○	○
Gironès	○	○	○	○	○	○	○	○	○	○	○	○
Maresme	●	○	○	○	○	○	○	○	○	○	○	○
Montsià	●	○	●	○	○	○	○	○	○	○	●	○

(Continuació i final)

Homes	2001	2002	2003	2004	2005	2006	2007	2008	2009	2010	2011	2012
Noguera	●	○	○	○	●	●	○	○	○	○	○	○
Osona	○	●	○	○	○	○	○	○	○	○	○	○
Pallars Jussà	○	○	●	○	○	●	●	●	●	●	●	○
Pallars Sobirà	○	●	○	○	○	○	●	○	○	○	○	○
Pla d'Urgell	○	○	○	●	●	○	○	●	●	○	○	○
Pla de l'Estany	○	○	○	○	○	○	○	○	○	○	○	○
Priorat	●	○	○	○	○	○	○	○	○	○	○	○
Ribera d'Ebre	●	●	●	●	○	○	●	●	○	○	○	○
Ripollès	○	○	○	○	○	○	○	○	○	○	●	○
Segarra	○	●	●	○	●	●	○	○	○	●	○	○
Segrià	●	○	●	○	○	○	●	○	○	○	●	○
Selva	●	○	○	○	○	○	○	○	○	○	○	○
Solsonès	●	○	○	○	○	○	○	○	○	○	○	○
Tarragonès	●	○	○	○	○	○	○	○	○	○	○	○
Terra Alta	○	●	○	●	○	○	○	○	○	○	○	○
Urgell	○	○	○	○	○	○	○	○	○	○	○	○
Val d'Aran	○	○	○	○	○	○	○	○	○	○	○	○
Vallès Occidental	●	○	○	○	○	○	○	○	○	○	○	○
Vallès Oriental	○	○	○	○	○	○	○	○	○	○	○	○



Mortalitat superior



Diferència no significativa



Mortalitat inferior



Taula 10. Evolució de l'índex de mortalitat estandarditzada (IME) segons comarca. Total. Catalunya, 1999-2012

Total	2001	2002	2003	2004	2005	2006	2007	2008	2009	2010	2011	2012
Alt Camp	○	○	○	○	○	○	○	○	○	○	○	○
Alt Empordà	●	○	●	○	○	○	●	○	○	●	○	○
Alt Penedès	●	○	○	○	○	○	○	○	○	●	○	○
Alt Urgell	○	○	○	○	●	●	●	●	○	●	●	○
Alta Ribagorça	○	○	○	○	○	○	○	●	○	○	○	○
Anoia	○	○	○	○	○	○	○	○	○	○	●	●
Bages	○	○	○	○	○	○	○	○	○	○	○	○
Baix Camp	●	●	●	●	●	●	●	●	●	●	●	●
Baix Ebre	○	○	○	●	○	○	○	○	○	○	○	○
Baix Empordà	○	○	○	○	●	○	○	○	○	○	○	●
Baix Llobregat	○	●	○	●	○	○	○	○	○	○	○	●
Baix Penedès	●	○	○	○	○	●	○	○	○	●	○	●
Barcelonès	○	●	●	●	●	●	●	●	●	●	●	●
Berguedà	○	○	○	●	●	○	●	●	○	○	○	○
Cerdanya	●	●	○	○	○	●	●	●	○	○	●	○
Conca de Barberà	○	○	●	○	●	●	●	○	○	●	○	○
Garraf	●	●	○	○	○	○	●	●	○	○	○	●
Garrigues	○	○	○	○	○	○	○	○	○	○	○	●
Garrotxa	○	○	○	○	○	○	○	○	○	○	○	○
Gironès	○	○	○	○	○	○	○	○	○	○	○	○
Maresme	●	●	○	○	○	○	○	○	○	○	●	●
Montsià	○	○	○	○	○	○	○	○	○	○	○	○

(Continuació i final)

Total	2001	2002	2003	2004	2005	2006	2007	2008	2009	2010	2011	2012
Noguera	●	○	○	○	○	○	○	○	○	○	○	○
Osona	○	○	○	●	○	○	○	●	○	○	●	○
Pallars Jussà	○	○	●	●	●	●	●	●	●	○	○	●
Pallars Sobirà	○	○	○	●	○	○	○	○	○	○	○	○
Pla d'Urgell	○	○	○	●	●	○	○	●	●	○	○	●
Pla de l'Estany	○	○	○	●	○	○	○	●	○	○	○	○
Priorat	●	○	○	○	○	○	○	○	○	○	○	○
Ribera d'Ebre	●	●	○	○	○	○	●	○	○	○	○	○
Ripollès	●	○	○	○	○	○	○	○	○	●	○	○
Segarra	○	○	○	○	○	●	○	○	●	○	○	○
Segrià	●	●	●	●	●	●	●	●	●	●	●	○
Selva	●	○	○	○	○	○	○	○	○	○	○	○
Solsonès	○	○	○	○	○	○	○	○	○	○	●	○
Tarragonès	●	●	○	○	●	○	○	○	●	○	●	○
Terra Alta	○	●	○	○	○	○	○	●	○	○	○	○
Urgell	○	○	○	○	○	○	○	○	○	○	○	○
Val d'Aran	○	○	○	○	○	○	●	●	○	●	○	○
Vallès Occidental	●	●	○	○	●	○	○	○	○	○	○	○
Vallès Oriental	○	●	○	●	○	○	○	○	○	○	○	○




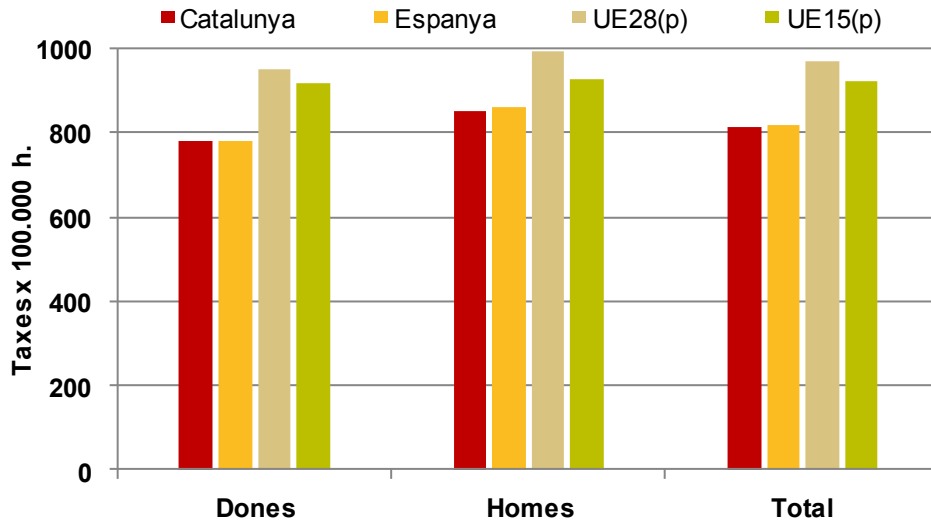
 Mortalitat superior
  Diferència no significativa
  Mortalitat inferior

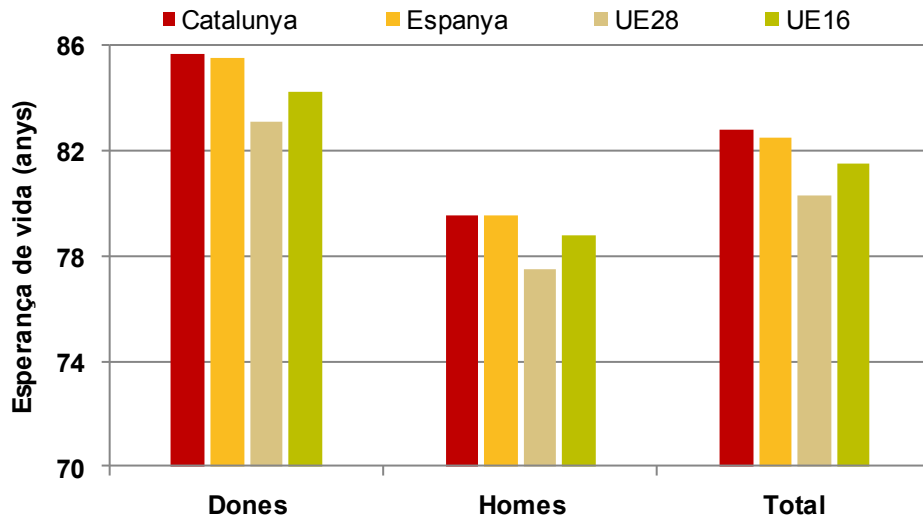
Figura 16. Mortalitat segons el territori europeu

**Taxes brutes**



Darrer any disponible 2010  
(p) Dades provisionals

**Esperança de vida en néixer**



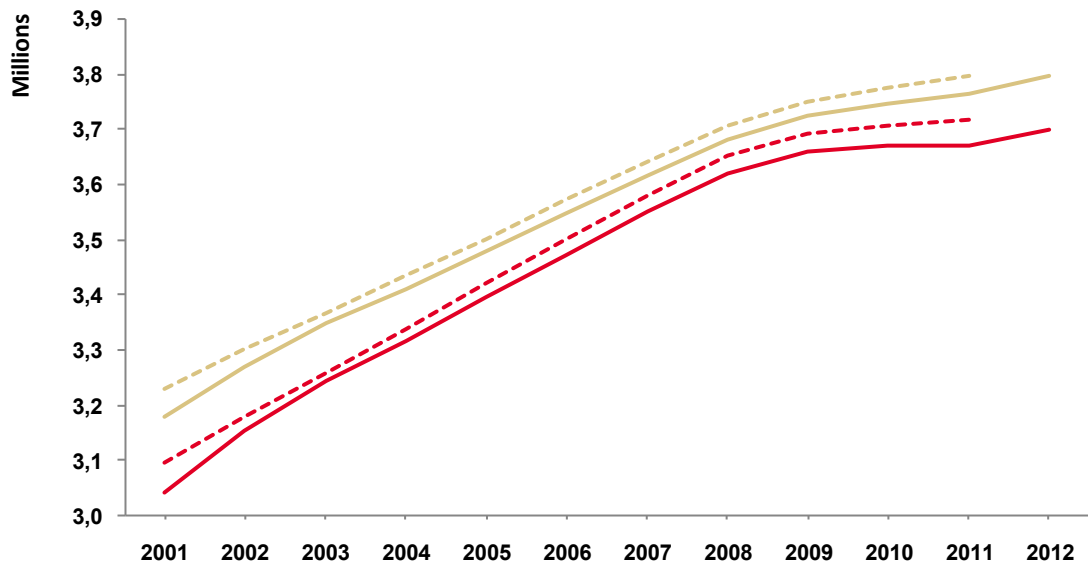
Darrer any disponible 2012

Font: [EUROSTAT](#)

UE28: Unió Europea (28 països); UE15/16: Unió Europea (15 i 16 països)

### 3.7 Estimacions de població i l'impacte sobre alguns indicadors de mortalitat

Figura 17. Evolució de les estimacions\* de població postcensals i intercensals per sexe. Catalunya 2001-2012

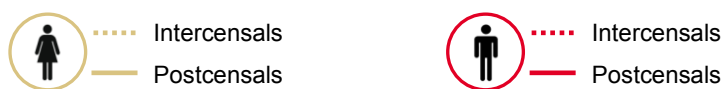
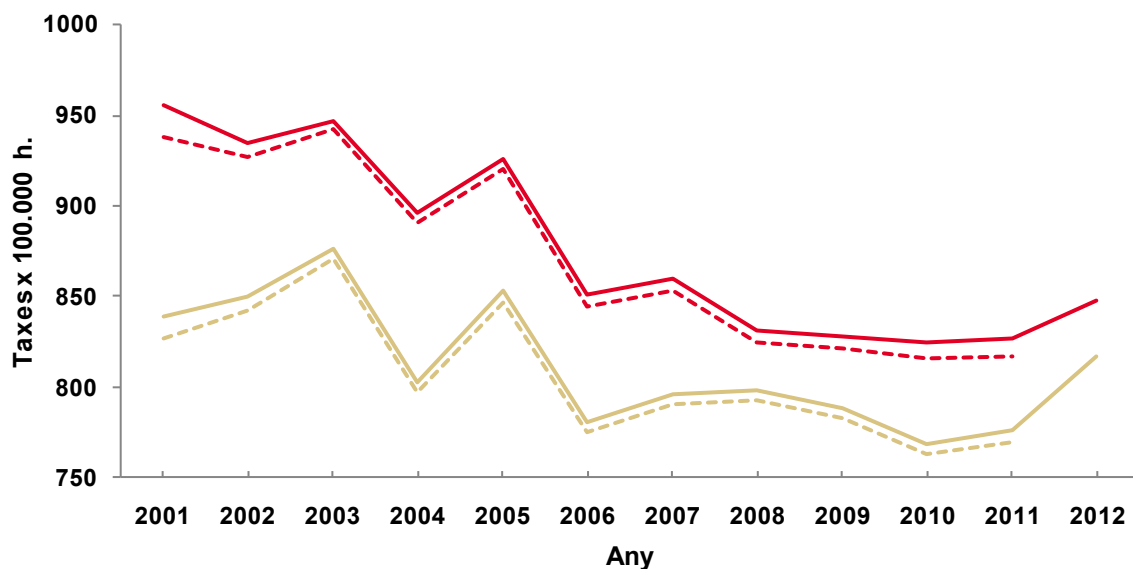


\* estimacions a 1 de juliol

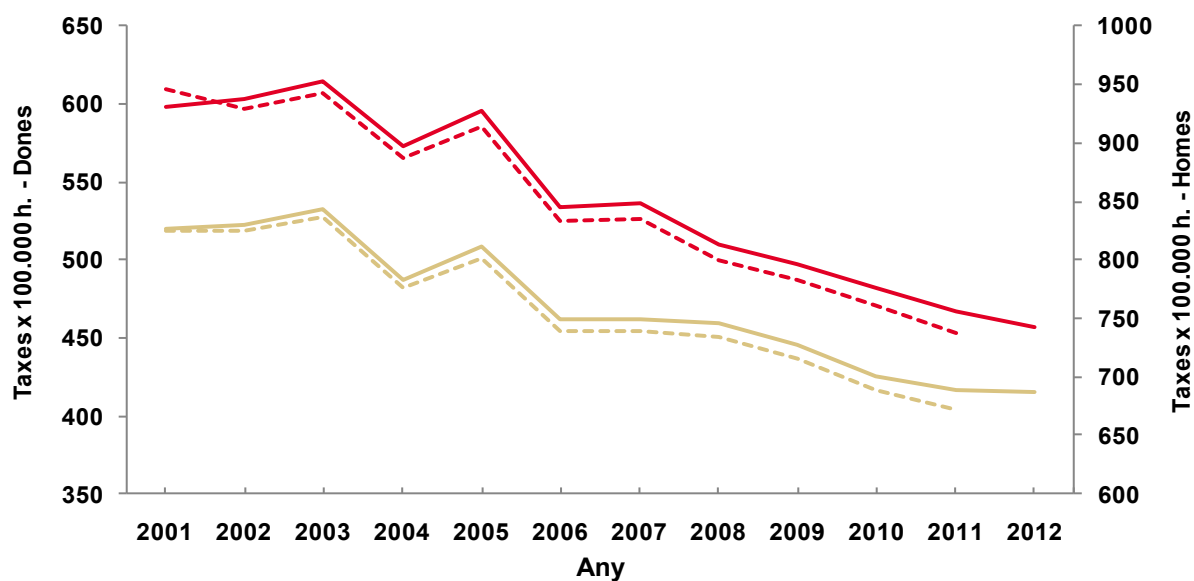


**Figura 18. Evolució de les taxes brutes i estandarditzades\* de mortalitat segons tipus de població estimada i sexe . Catalunya, 2011-2012**

**Taxes brutes**



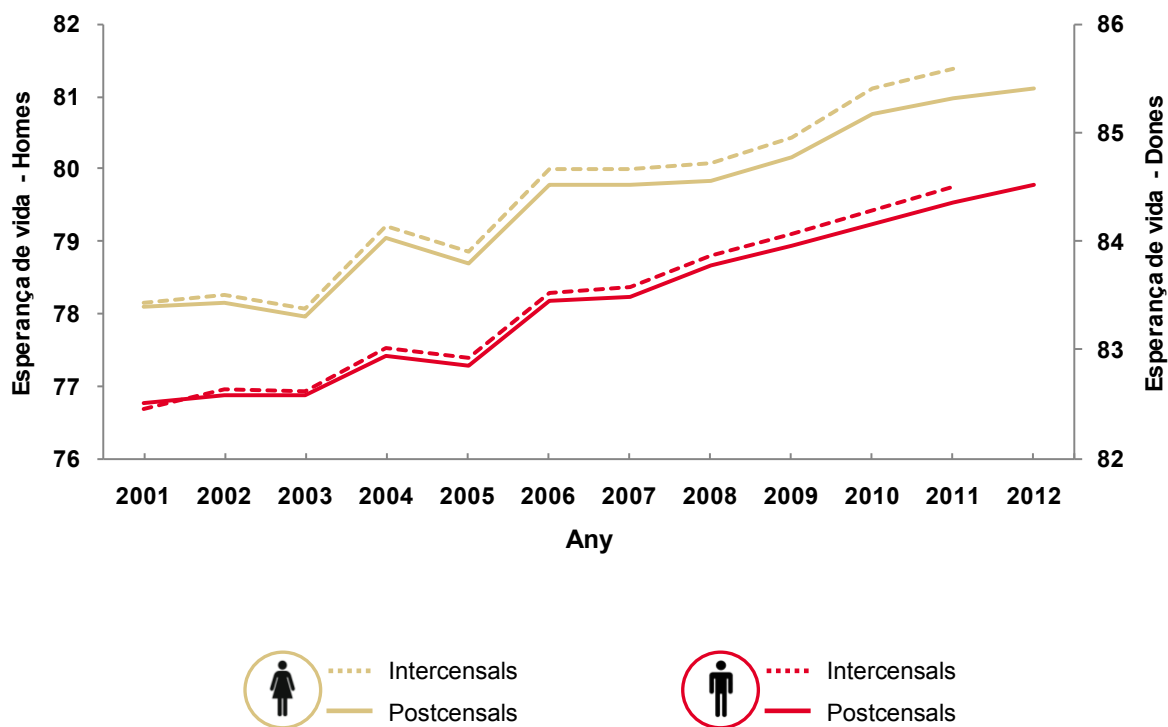
**Taxes estandarditzades**



\*Població estàndard: Catalunya 1991

**Figura 19. Evolució de l'esperança de vida en néixer i els 65 anys segons tipus de població estimada i sexe . Catalunya, 2011-2012**

**En néixer**



**Els 65 anys**

