

# **EESRI**

Informació estadística de l'assistència  
hospitalària. Catalunya, 2005

**Director general de Recursos Sanitaris**

Rafael Manzanera

**Subdirector general de Serveis Sanitaris**

Lluís Torralba

**Responsable de l'edició**

Rosa Gispert

**Redacció i anàlisi de les dades**

Adriana Freitas R.

J. J. Coll

**Processament de les dades i edició**

Sergi Cruz

**Col·laboradors**

Josep Maria Giné

SETTING Consultoria

**Referència recomanada**

Servei d'Informació i Estudis: EESRI. Informació estadística de l'assistència hospitalària. Catalunya, 2005

Barcelona: Departament de Salut. Generalitat de Catalunya, 2007

<b>Presentació</b> .....	5
<b>Introducció</b> .....	7
<b>Material i mètodes</b> .....	9
<b>Resultats</b> .....	13
<b>Els centres hospitalaris de Catalunya. Any 2005</b> .....	14
<b>Distribució territorial</b> .....	15
<b>Tipologia i àmbit de la concertació</b> .....	17
<b>Evolució dels centres i serveis hospitalaris</b> .....	19
<b>Comparació amb altres territoris</b> .....	23
<b>Comentaris finals</b> .....	25
<b>Annex 1. Centres hospitalaris de Catalunya inclosos a l'EESRI. Any 2005</b> .....	27
<b>Annex 2. Taules i figures de resultats</b> .....	35

## Taules i figures

Taula 1.	Activitat hospitalària per tipus d'assistència a Catalunya. Any 2005.....	14
Taula 2.	Recursos hospitalaris per regions sanitàries del CatSalut. Any 2005.....	15
Taula 3.	Activitat hospitalària per regions sanitàries del CatSalut. Any 2005 .....	16
Taula 4.	Centres i llits en funcionament segons el tipus de concert i d'assistència hospitalària a Catalunya, 2005.....	17
Taula 5.	Altes i estades segons el tipus d'atenció i de concert a Catalunya. Any 2005..	18
Taula 6.	Evolució global dels centres i serveis hospitalaris a Catalunya. Anys 1992, 2004 i 2005... ..	21
Taula 7.	Evolució de l'activitat hospitalària per tipus d'assistència a Catalunya. Anys 1992, 2004 i 2005. ....	21
Taula 8.	Evolució de l'activitat en hospitalització per serveis a Catalunya. Anys 2004-2005 .....	22
Taula 9.	Indicadors hospitalaris d'alguns països d'Europa i dels EUA. Any 2003.....	23
Taula 10.	Llits en funcionament i altes totals a les CCAA per 1.000 habitants. Any 2003	24

## Índex de taules i figures de l'Annex 2

Taula A-1.	Activitat hospitalària per regions sanitàries del CatSalut. Any 2005.....	37
Taula A-2.	Activitat hospitalària segons la relació del centre amb el CatSalut. Any 2005	38
Taula A-3.	Activitat hospitalària per titularitat del centre. Any 2005.....	39
Taula A-4.	Activitat hospitalària per tipus de centre. Any 2005 .....	40
Taula A-5.	Intervencions quirúrgiques amb hospitalització per dependència i capacitat del centre. Any 2005.....	41
Taula A-6.	Personal sanitari hospitalari per categories i províncies. Metges per serveis i províncies. Any 2005.....	42
Taula A-7.	Despesa hospitalària per tipus de despesa i província. Any 2005.....	43
Taula A-8.	Despesa hospitalària per dependència i tipus de despesa. Any 2005.....	44
Taula A-9.	Evolució global dels centres i serveis hospitalaris a Catalunya. Anys 1992-2005.....	45
Taula A-10.	Evolució de l'activitat hospitalària per tipus d'assistència a Catalunya. Anys 1992-2005.....	46
Figura I.	Evolució dels llits en funcionament per tipus d'assistència a Catalunya. Anys 1992-2005.....	48
Figura II.	Evolució de les altes per tipus d'assistència a Catalunya, 1992-2005.....	48
Figura III.	Evolució de les estades per tipus d'assistència a Catalunya, 1992-2005.....	49
Figura IV.	Evolució del índex d'ocupació, índex de rotació i estada mitjana en atenció d'aguts. Catalunya, 1992-2005.....	49
Figura V.	Evolució del índex d'ocupació, índex de rotació i estada mitjana en atenció socio sanitària. Catalunya, 1992-2005.....	50
Figura VI.	Evolució del índex d'ocupació, índex de rotació i estada mitjana en atenció psiquiàtrica. Catalunya, 1992-2005.....	50

Les estadístiques sanitàries, en general, i l'Estadística d'Establiments Sanitaris amb Règim d'Internat (EESRI), en concret, constitueixen una font d'informació excel·lent per a tots els professionals de la salut, tant per als que desenvolupen tasques de planificació o gestió de recursos hospitalaris com els que es dediquen a una funció assistencial o de recerca.

L'informe de resultats que tinc la satisfacció de presentar proporciona informació sobre l'activitat assistencial, les característiques, l'estructura i el funcionament dels centres hospitalaris de Catalunya. Així mateix, descriu elements bàsics del seu règim econòmic i subministra globalment indicadors sanitaris que permeten la comparació evolutiva de les dades de Catalunya en els darrers anys i també la comparació amb altres comunitats i països.

Malgrat que l'estadística basada en l'enquesta d'establiments sanitaris és una de les fonts d'informació sanitària més antigues del nostre país, no ha estat fins als darrers anys que s'ha posat en marxa a Catalunya aquest nou procediment informatitzat de recollida de dades implantat pel Departament i que, des de l'any 2002, proveeix d'informació. Atès l'alt grau d'utilització del programari i la satisfacció dels seus usuaris, així com la millora de la qualitat de les dades recollides, es fa evident que la seva implantació ha estat un èxit en gran part atribuïble a l'esforç i la col·laboració de tots els centres hospitalaris, generadors i destinataris de la informació.

Per aquest motiu, vull agrair el treball de tots els qui, des dels diferents centres, han contribuït a proporcionar les dades del qüestionari i també l'esforç de tots els qui l'han elaborat. Espero que la informació d'aquest recull sigui d'utilitat per als lectors i que l'ús que en facin estimuli la seva producció àgil i acurada.

Rafael Manzanera i López  
Director general de Recursos Sanitaris



L'Estadística d'Establiments Sanitaris amb Règim d'Internat (EESRI), implantada per l'Ordre de la Presidència del Govern Espanyol de 18 de maig de 1972, està basada en informació sobre l'estructura, la dotació i l'activitat del conjunt dels centres hospitalaris, té una periodicitat anual i, en estar inclosa en els plans estadístics de la Generalitat de Catalunya i de l'Estat espanyol, és d'obligat compliment.

Des de 1980, la gestió de la recollida de la informació, la validació i la tabulació de les dades les du a terme el Departament de Salut (abans de Sanitat i Seguretat Social) i, a partir de llavors, aquesta font d'informació ha format part de l'estadística oficial de la Generalitat de Catalunya.

L'EESRI manté una estructura bàsica d'informació i una continuïtat sistematitzada en la recollida de les dades, des de 1982, que permet realitzar estudis evolutius; encara que, en certs moments, s'ha transformat en alguns aspectes per poder satisfer les necessitats d'informació d'un sector en contínua evolució. També cal destacar-ne l'exhaustivitat, és a dir, el seu àmbit de cobertura, atès que abasta tant els centres públics com els privats i també tot tipus d'atenció hospitalària: processos aguts, sociosanitaris i psiquiàtrics.

Per això, malgrat que hi ha altres fonts disponibles que recullen informació hospitalària, com els diagnòstics i altres característiques dels pacients, a l'hora de fer una aproximació a l'estructura i la dotació dels centres, així com a la possibilitat de relacionar-les amb la seva activitat, les dades de l'EESRI segueixen sent de gran utilitat.

A partir de la informació corresponent a l'any 2002, la recollida de les dades de l'EESRI, s'ha efectuat mitjançant un qüestionari electrònic. Aquest nou programari, que incorpora un procediment de validació, ha permès optimitzar el procés de recollida de la informació i la qualitat de les dades, atès que comporta una fiabilitat de la informació més gran i una possibilitat d'errors més reduïda.

Una segona font de dades és el Registre de Centres, Serveis i Establiments Sanitaris (RECESES) del Departament de Salut (DS), que aporta informació relacionada amb la localització territorial del centre hospitalari (mapa sanitari i comarcal), dades de caracterització relatives a la propietat immobiliària dels centres i a la finalitat (entesa com aquell tipus

d'activitat o especialitat mèdica a la que dediquen majoritàriament el seu dispositiu assistencial), tipus de concert, pertinença a la XHUP i nivell hospitalari.

Els canvis d'alguna de les fonts d'informació en l'elaboració d'aquest document, juntament amb la recollida de la informació mitjançant el qüestionari electrònic i amb el fet que alguns centres hospitalaris han informat la seva activitat de forma agregada o desagregada, atès que han tingut una gestió integrada a càrrec d'una mateixa entitat, pot comportar variacions significatives respecte de les estadístiques anteriors. Els canvis més importants es poden detectar al fer agrupacions de centres per determinades categories de variables: nombre de llits, personal sanitari o tipus de concert, però responen més a una actualització o agregació de les dades diferent, que no pas a què el perfil dels hospitals catalans s'hagi modificat substancialment.



En aquest apartat s'exposen les característiques metodològiques més importants, tant pel que fa a les definicions dels conceptes i les agregacions de les dades, com al tractament estadístic de l'EESRI i d'aquest informe, que és un dels seus productes finals.

L'EESRI s'elabora anualment amb informació provinent de diverses fonts. La part fonamental, relacionada amb la dotació i l'activitat assistencial i econòmica dels centres hospitalaris ubicats a Catalunya, es recull mitjançant un qüestionari de 822 variables, agrupades en 14 mòduls, que constitueixen una unitat temàtica segons el seu contingut:

- Dades d'identificació
- Dotació del centre instal·lada i en funcionament
- Personal del centre segons tipologia, especialització i vinculació laboral
- Personal en formació
- Personal d'empreses de serveis concertats
- Activitat assistencial classificada per serveis mèdics
- Activitat en serveis centrals
- Activitats en altres àrees
- Classificació de l'activitat, segons el règim econòmic
- Despeses corrents
- Ingressos corrents
- Actiu
- Passiu
- Llistes d'espera.

Sobre la base de les dades recollides pel qüestionari s'elaboren una sèrie de variables secundàries (tipologia i capacitat del centre) i alguns indicadors com el del personal ajustat a quaranta hores de feina setmanals.

Les dades d'activitat es presenten d'acord amb les diferents categories de variables en què es classifica el centre que ho declara, així com al territori corresponent on s'ubica. És a dir, al lloc on s'ha produït l'activitat, independentment de la procedència dels pacients que han estat subjecte d'aquesta activitat.

El tipus d'assistència sanitària dels centres, en funció de l'activitat a què destinen els seus llits, es classifica de la manera següent: atenció d'aguts, sociosanitària i en hospitals psiquiàtrics. La major part dels centres hospitalaris s'han especialitzat en un d'aquests tipus d'atenció, tot i

que presenten, ni que sigui de manera marginal, una part dels recursos i de l'activitat destinada als altres tipus d'atenció.

Pel que fa a les variables, i les seves corresponents categories, per les que s'agrupen els hospitals segons les seves característiques, tot seguit es presenten les definicions dels conceptes més importants.

- *Tipus de concert.* Entès com l'existència o no d'un acord entre un òrgan públic finançador (CatSalut o DS) i un centre hospitalari o entitat proveïdora, per tal que aquest últim presti serveis assistencials d'hospitalització en atenció d'aguts, sociosanitària o psiquiàtrica.
- *Pertinença a la XHUP.* Si pertanyen, o no, a la Xarxa Hospitalària d'Utilització Pública en atenció d'aguts.
- *Centres complementaris de la XHUP.* Centres no inclosos en la XHUP als que el CatSalut contracta part de la seva activitat en hospitalització d'atenció d'aguts.
- *Propietat del centre.* Aquesta variable fa referència a la titularitat de l'entitat gestora del centre hospitalari.
- *Tipologia del centre.* Classificació dels centres segons l'atenció: aguts, sociosanitària o psiquiàtrica, a la que dedica el 80% o més dels seus llits en funcionament. Quan el centre realitza activitat en més d'un tipus d'atenció, sense que cap d'ells tingui assignat el 80% de la seva dotació en funcionament, se'l cataloga de mixt.
- *Capacitat del centre.* Classificació segons a quin interval dels establerts pertany, atenent el nombre total de llits en funcionament que té.

Als centres que, en la data de tancament anual de la base de dades, no han declarat se'ls imputa la declaració corresponent a l'any anterior. Aquest procediment, malgrat que afecta l'exactitud de la informació, evita distorsions en les dades en comparar l'estadística d'un any amb l'altre. Aquesta circumstància es produeix en tres o quatre centres anualment.

A l'hora d'elaborar aquest informe, s'han emprat, a part de les xifres absolutes, una sèrie d'indicadors la definició dels quals es consigna a continuació:

- *Estada mitjana (EM).* Nombre d'estades que han causat, de mitjana, les altes d'un servei, un centre o d'un grup de centres durant l'any estudiat (*total estades/total altes*).

- *Índex d'ocupació (IO)*. Percentatge d'utilització mitjana de la dotació de llits oferta per un servei, un centre o d'un grup de centres durant l'any estudiat:  $[(total\ estades / total\ llits \times 365) \times 100]$ .
- *Índex de rotació (IR)*. Nombre mitjà d'altres que s'han causat en cadascun dels llits d'un servei, centre o grup de centres, durant l'any estudiat:  $(total\ altres / total\ llits)$ .
- Personal ajustat a 40 hores setmanals.  $[(Personal\ amb\ contracte \geq 35\ hores\ setmanals\ (inclou\ MIR)) + (0,5 \times personal\ amb\ contracte < 35\ hores\ setmanals) + (0,15 \times personal\ col\cdot laborador)]$ .

En relació a l'agrupació territorial sanitària del Servei Català de la Salut, aquest informe manté les disposicions del Decret 125/2003, de 13 de maig, de modificació parcial de l'annex 1 del Decret 114/1994, de 3 de maig, de delimitació de les regions sanitàries i dels sectors sanitaris del Servei Català de la Salut, atès que la nova agrupació territorial (Decret 105/2005 de 31 de maig) no va entrar en vigor fins a meitat de l'any 2005.

Des de l'any 2002 s'ha anat incrementant el nombre de centres que declaren conjuntament amb d'altres amb els quals tenen una gestió integrada, sense que impliqui modificació substancial de l'activitat total. Tot i això aquest any s'ha procurat que el màxim possible de centres declarin de forma individualitzada. En l'annex 1 s'incorpora una taula que detalla els centres afectats.





## Els centres hospitalaris de Catalunya. Any 2005

El nombre de centres declarants l'any 2005 es de 179 (corresponents a 183 hospitals del RECESES). Les variacions en el nombre de centres respecte del 2004 es deuen fonamentalment a les diferències en el procediment de declaració (desagregant o agregant diversos centres entre si). La única diferència real és el tancament de 3 centres (2 sociosanitaris i 1 aguts), la resta es deu al reagrupament de dos centres en un i a la desagregació de la declaració de diversos centres, que en conjunt produeix una diferència total de 6 centres més respecte de l'any passat. És a dir, segons l'agrupació de centres del 2004 la declaració de l'any 2005 correspondria a 170 centres.

S'han comptabilitzat un total de 31.232 llits instal·lats, dels quals 29.887 estaven en funcionament (4,3 llits en funcionament per 1.000 habitants<sup>1</sup>). Aquests centres van produir 909.116 altes hospitalàries, la qual cosa va suposar una freqüentació hospitalària de 132,3 altes per 1.000 habitants<sup>1</sup>, i un total de 9.146.964 dies d'estada, que van representar 10,1 dies d'estada mitjana global (Taula 1).

Els centres hospitalaris catalans han dedicat a l'atenció d'aguts el 57,8% del total de llits en funcionament, a la sociosanitària el 26,4% i a l'atenció en hospitals psiquiàtrics el 15,8% (Taula 1). D'acord amb les característiques de l'atenció que es presta, l'activitat en l'assistència d'aguts concentra la majoria de les altes (95,2%), amb una estada mitjana de 5,8 dies i amb un índex de rotació de 50,1 altes per llit. Tant en l'atenció sociosanitària com en l'atenció en hospitals psiquiàtrics, l'índex de rotació és molt més baix i les estades mitjanes són molt més llargues. Per altra banda, en aquests dos tipus d'atenció l'índex d'ocupació és més elevat (91,3 i 87,5%, respectivament) en comparació amb l'índex d'ocupació dels llits d'atenció d'aguts (79,5 %) (Taula 1).

**Taula 1. Activitat hospitalària per tipus d'assistència a Catalunya. Any 2005**

	Llits	%	Altes	%	Estades	%	Índex ocupació	Índex rotació	Estada mitjana
Atenció d'aguts	17.283	57,8	865.800	95,2	5.013.663	54,8	79,5	50,1	5,8
Atenció sociosanitària	7.892	26,4	30.854	3,4	2.628.688	28,7	91,3	3,9	85,2
Atenció en hospitals psiquiàtrics	4.712	15,8	12.462	1,4	1.504.613	16,4	87,5	2,6	120,7
<b>Catalunya</b>	<b>29.887</b>		<b>909.116</b>		<b>9.146.964</b>		<b>83,8</b>	<b>30,4</b>	<b>10,1</b>

<sup>1</sup> Població de Catalunya. Estimació postcensal l'1 de juliol de 2005. IDESCAT. Consulta realitzada el 7 de maig de 2007.

La unitat territorial utilitzada per a aquesta anàlisi ha estat la regió sanitària del CatSalut (DECRET 125/2003 del 13 de maig) i els resultats es presenten a les taules 2 i 3, i a l'A-1 de l'Annex 2. La Regió Sanitària Barcelona Ciutat disposa de 61 centres hospitalaris, que representen el 34% del total català; ofereix el 38,6% dels llits d'aguts en funcionament de Catalunya i produeix el 40,7% de l'activitat total, mesurada en altes, en aquest tipus d'assistència.

La concentració de centres i de llits d'aguts i, per tant, d'activitat en aquesta Regió Sanitària es deu, en part, a la centralització dels hospitals amb un nivell tecnològic més elevat que, normalment, tenen una capacitat més gran i atenen pacients d'altres regions. Un fet semblant succeeix a la Regió Sanitària Costa de Ponent i a la Centre.

**Taula 2. Recursos hospitalaris per regions sanitàries del CatSalut. Any 2005**

Regions sanitàries	Centres hospitalaris <sup>4</sup>	Llits totals <sup>1</sup>	Personal sanitari <sup>2</sup>	Despeses corrents <sup>3</sup>
Lleida	15	1.735	2.368	221.680.136
Tarragona	14	2.748	3.126	285.622.547
Terres de l'Ebre	5	711	1.022	88.060.068
Girona	20	2.228	4.452	398.530.447
Costa de Ponent	21	5.638	7.484	732.799.211
Barcelonès Nord i Maresme	15	2.580	3.743	381.206.350
Centre	28	4.684	8.942	788.002.525
Barcelona Ciutat	61	9.563	18.013	1.925.046.570
<b>Catalunya</b>	<b>179</b>	<b>29.887</b>	<b>49.150</b>	<b>4.820.947.854</b>

(1) Llits en funcionament. Inclou incubadores. (2) Personal ponderat a 40 hores setmanals. (3) Euros sense decimals.

(4) Centres hospitalaris declarants. Alguns hospitals declaren de forma agregada.

Així mateix, a les regions Centre i Barcelona Ciutat és on es produeix més activitat assistencial en l'àmbit sociosanitari, concentrant el 54,0% de les altes i el 49,7% de les estades sociosanitàries de tot Catalunya (Annex 2, Taula A-1).

El 66,1% dels llits en hospitals psiquiàtrics estan ubicats en dues regions sanitàries: Costa de Ponent (40,0%) i Tarragona (26,1%); mentre que dues regions: Terres de l'Ebre i Centre, no en disposen de cap. Les dues primeres demarcacions sanitàries, en conjunt, agrupen el 51,3% de les altes i el 65% de les estades en aquest tipus d'hospitals (Annex 2, Taula A-1).

L'indicador que relaciona el personal sanitari ponderat a 40 hores setmanals per llit en funcionament varia entre les diferents regions i oscil·la des d' 1,1 a la Regió Sanitària Tarragona fins a 2,0 a la de Girona, sent la mitjana de Catalunya d'1,6 (Annex 2, Taula A-1).

Així mateix, el volum d'urgències i de consultes externes és més elevat a les regions que tenen una activitat d'aguts més gran i un major volum de població, pel fet d'estar-hi directament relacionades: Barcelona Ciutat, Centre i Costa de Ponent.

D'altra banda, cal destacar que a la Regió Sanitària Barcelona Ciutat, atesa la concentració de centres hospitalaris i d'activitat assistencial d'aguts i sociosanitària, es produeix el 40% de la despesa hospitalària de Catalunya (Taula 2).

**Taula 3. Activitat hospitalària per regions sanitàries del CatSalut. Any 2005**

<b>Regions sanitàries</b>	<b>Altes</b>	<b>Estades</b>	<b>Consultes externes</b>	<b>Urgències</b>
Lleida	42.209	537.734	645.718	161.231
Tarragona	62.589	792.232	802.218	293.570
Terres de l'Ebre	18.998	188.286	370.523	108.245
Girona	76.565	686.531	926.784	385.528
Costa de Ponent	122.022	1.814.959	1.756.225	702.072
Barcelonès Nord i Maresme	56.354	826.762	882.045	353.144
Centre	167.599	1.413.239	1.913.004	995.096
Barcelona Ciutat	362.780	2.887.221	3.287.337	1.434.165
<b>Catalunya</b>	<b>909.116</b>	<b>9.146.964</b>	<b>10.583.854</b>	<b>4.433.051</b>

La proporció d'altres a càrrec del CatSalut produïdes en totes les regions sanitàries varia en un interval que va del 79,1% de la Regió Sanitària Lleida al 98,1% de la de Costa de Ponent, excepte a la de Barcelona Ciutat, on és del 52,8%, atesa la concentració d'oferta d'assistència hospitalària privada (Annex 2, Taula A-1).

Aquest indicador està fortament influenciat per la distribució dels centres hospitalaris concertats i dels privats sense cap tipus de concert en les diferents regions sanitàries. Així, doncs, la regió amb menys activitat concertada és la de Barcelona Ciutat, atès que és la regió que té la major concentració de centres privats sense concert.



Del total dels 179 centres hospitalaris declarants, 8 (4,5%) són de l'Institut Català de la Salut (ICS), 128 (71,5%) estan concertats pel CatSalut i 43 (24%) no ho estan (Taula 4). El nombre total de llits en funcionament en els centres hospitalaris de l'ICS és de 4.157 (13,9%), de 22.155 (74%) en els centres concertats pel CatSalut i de 3.575 (12%) en els centres no concertats. El total de llits dedicats a l'assistència d'aguts és de 17.283, dels quals 4.156 (24%) estan en centres de l'ICS, 9.696 (56,1%) en centres amb concert d'aguts del CatSalut i 3.431 (19,9%) en centres que no tenen aquest tipus de concert (258 amb concert sociosanitari i 3.173 que no tenen cap concert).

Quant a l'atenció sociosanitària, el nombre de llits dels centres concertats és de 7.892 (1.645 amb concert d'aguts i 5.862 amb concert sociosanitari) i el dels no concertats és de 384 (4,9%). Dins l'àmbit de la salut mental, 4.694 llits (99,6%) dels llits en funcionament en hospitals psiquiàtrics estan concertats i 18 (0,4%) no ho estan.

**Taula 4. Centres i llits en funcionament segons el tipus de concert i d'assistència hospitalària a Catalunya. Any 2005**

Tipus de concert	Centres <sup>2</sup>	%	Llits atenció d'aguts	%	Llits atenció sociosa.	%	Llits hospít. psiquià.	%	Total llits	%
<b>ICS</b>	8	4,5	4.156	24,0	1	0,0	0	0,0	4.157	13,9
<b>Concertats CatSalut</b>										
Aguts <sup>1</sup>	54	30,2	9.696	56,1	1.645	20,8	0	0,0	11.341	37,9
Sociosanitaris	53	29,6	258	1,5	5.862	74,2	0	0,0	5.544	18,5
H. Psiquiàtrics	21	11,7	0	0,0	0	0,0	4.694	99,6	5.270	17,6
<b>No concertats</b>	43	24,0	3.173	18,4	384	4,9	18	0,4	3.575	12,0
<b>Total</b>	<b>179</b>	<b>100</b>	<b>17.283</b>	<b>100</b>	<b>7.892</b>	<b>100</b>	<b>4.712</b>	<b>100</b>	<b>29.887</b>	<b>100</b>

(1) Inclou 3 centres hospitalaris sociosanitaris que han informat l'activitat de forma conjunta amb centres d'aguts concertats per CatSalut. (2) Centres hospitalaris declarants. Alguns hospitals declaren de forma agregada.

En conjunt, a Catalunya, l'activitat assistencial concertada va ser majoritària en els tres tipus d'atenció, com indiquen les xifres d'estades i d'altres (Taula 5). Així, el 45,9% de totes les estades i el 73,5% de totes les altres produïdes a Catalunya l'any 2005 van ser generades per l'assistència a malalts aguts en hospitals de l'ICS o amb concert d'aguts. D'aquestes xifres, el 99% (ICS:30,1%; Altres:69,3%) de les estades i el 98,8% (ICS:24,6%; Altres:74,2%) de les altres corresponen a la XHUP, i el 0,6 i l'1,2%, als hospitals complementaris (Taula 5 i Taula A-2 - Annex 2).

L'índex de personal sanitari ajustat a 40 hores setmanals per llit és més alt en els hospitals de l'ICS (2,9) i en la resta d'hospitals concertats de la XHUP (2,3) que en els privats (1,4) (Annex 2 -Taula A-2).

Les dades de la taula 5 inclouen l'activitat dels centres complementaris de la XHUP a l'apartat de tipus de concert i tipus d'atenció segons què els correspongui. L'any 2005 aquesta activitat va ser de 4.145 altes que van produir 7.980 estades en atenció d'aguts i 202 altes amb 21.253 estades a l'àrea sociosanitària (dades no mostrades a les taules).

És remarcable el fet que les altes generades per l'assistència no concertada a malalts aguts representin aproximadament una quarta part de totes les altes en atenció d'aguts produïdes a Catalunya (22,8%), en contrast amb el 77,2% que representen les finançades pel sector públic (Taula 5). En aquest sentit, es constata que l'estada mitjana global dels malalts aguts als centres de la XHUP és de 6,3 dies (ICS: 7,7 dies; resta d'hospitals: 5,9 dies) mentre que en els hospitals no concertats és de 3,97 dies (Annex 2 -Taula A-2).

**Taula 5. Altes i estades segons el tipus d'atenció i de concert a Catalunya. Any 2005**

		<b>Estades</b>	<b>%</b>	<b>Altes</b>	<b>%</b>
<b>Atenció d'aguts</b>	De l'ICS	1.264.297	25,2	164.569	19,0
	Concertats	2.936.704	58,6	503.918	58,2
	No concertats	812.662	16,2	197.313	22,8
	<b>Total</b>	<b>5.013.663</b>	<b>100</b>	<b>865.800</b>	<b>100</b>
<b>Atenció sociosanitària</b>	De l'ICS	365	0,0	0	0,0
	Concertats	2.516.782	95,7	30.054	97,4
	No concertats	111.541	4,2	800	2,6
	<b>Total</b>	<b>2.628.688</b>	<b>100</b>	<b>30.854</b>	<b>100</b>
<b>Atenció en hospitals psiquiàtrics</b>	De l'ICS	0	0,0	0	0,0
	Concertats	1.501.611	99,8	12.395	99,5
	No concertats	3.002	0,2	67	0,5
	<b>Total</b>	<b>1.504.613</b>	<b>100</b>	<b>12.462</b>	<b>100</b>
<b>Catalunya</b>		<b>9.146.964</b>		<b>909.116</b>	

L'any 2005, a Catalunya es van atendre un total de 4.433.051 urgències hospitalàries, 79,7% als hospitals de la XHUP i 20,3% a la resta de centres hospitalaris (Annex 2 -Taula A-2).

Els pacients ingressats des d'urgències van representar, respecte al total d'ingressos hospitalaris, el 56% en el conjunt d'hospitals de la XHUP i el 24,0% en el conjunt d'hospitals no inclosos a la XHUP, exclosos els psiquiàtrics i sociosanitaris (dades no mostrades a les taules).

Hi ha més informació sobre l'activitat i l'estructura hospitalàries, que es presenta a les taules A3 a A-8 de l'Annex 2.

## Evolució dels centres i serveis hospitalaris

La tendència dels indicadors globals d'activitat assistencial del conjunt de centres hospitalaris catalans, l'any 2005 respecte al 2004, mostra una evolució creixent en el personal sanitari a 40h, consultes externes, urgències, despeses corrents i ingressos corrents, i una evolució lleugerament decreixent en el nombre de llits instal·lats, llits en funcionaments, altes i estades (Taula 6). Pel que fa al nombre d'hospitals en realitat s'han produït tres baixes (2 centres sociosanitaris i 1 centre agut) i les diferències respecte l'any anterior es deuen principalment al fet que centres que abans declaraven conjuntament tot i que en aquest informe ho han fet per separat.

La disminució del nombre total de llits instal·lats i en funcionament està motivat, bàsicament, per la disminució de l'oferta en l'atenció sociosanitària i, en menor grau, de l'atenció d'aguts (Taules 6 i 7). Les consultes externes i el personal sanitari a 40h han augmentat d'una forma més significativa en incrementar-se en un 4,0 i 2,3% juntament amb els ingressos i les despeses corrents que s'han incrementat en un 9,2% i un 11,5%, respectivament (Taula 6).

Dins l'àmbit de l'atenció d'aguts s'ha produït, en relació amb l'any precedent, una disminució del nombre de llits en funcionament d'un 0,5%, del nombre d'altes en un 0,9%, i del nombre de estades en un 0,03%. En l'àrea sociosanitària el nombre de llits en funcionament ha minvat en un 1,2% i les estades en 3,9% encara que les altes han augmentat un 3,5%. Pel que fa a l'assistència en hospitals psiquiàtrics les altes han disminuït en un 2,8% i les estades han augmentat en 1,4% malgrat que no s'han observat canvis respecte al 2004 en el nombre de llits (Taula 7).

En interpretar aquests variacions interanuals s'ha de tenir en compte que alguns centres sociosanitaris i psiquiàtrics han variat la declaració de la seva activitat de manera conjunta o per separat, la qual cosa pot representar una causa de variabilitat important respecte de l'any anterior.

Si prenem l'any 1992 com a referència, l'evolució dels indicadors en atenció d'aguts mostra la reducció del nombre de llits en funcionament en un 13,7% i de les estades en un 12,4%, així com l'increment en les altes en un 22%. Si analitzem de forma conjunta l'augment de les altes, tot i el descens dels llits en funcionament, la reducció de l'estada mitjana i l'increment substancial de l'índex de rotació, s'observa que en aquest període s'ha produït una millora de la productivitat en l'assistència hospitalària d'aguts (Taula 7).

D'altra banda, en aquest mateix període, els llits en funcionament en l'atenció socio sanitària han augmentat en un 51,7%, amb un increment paral·lel de les estades (47,8%) i un gran creixement de les altes (332,1%), així com una reducció molt significativa de les estades mitjanes. Pel que fa a l'assistència en hospitals psiquiàtrics durant aquest període de tretze anys, s'observa una reducció dels llits en funcionament (7,8%) i de les estades (10,4%), junt amb un important augment de les altes (50,6%) i una estada mitjana molt més curta (Taula 7).

Els serveis assistencials d'aguts que més han augmentat el nombre d'altes hospitalàries, en l'interval 1992-2005, han estat els de medicina interna i cirurgia que ho han fet en un 36,6 i un 21,9%, respectivament. La major part de les altes hospitalàries continuen sent causades pels procediments quirúrgics (dades no mostrades a les taules).

Gairebé tots els serveis assistencials d'aguts han disminuït el nombre de llits en funcionament a excepció del de psiquiatria aguts, UVI i altres serveis d'aguts (Taula 8), tot i que no es pot descartar que sigui un efecte de la classificació i agrupació dels llits per especialitat, ates que la categoria "altres serveis d'aguts" ha augmentat considerablement.

**Taula 6. Evolució global dels centres i serveis hospitalaris a Catalunya. Anys 1992, 2004 i 2005**

Activitat hospitalària	1992	2004	2005	Variacions	
				%	
				1992/2005	2004/2005
Centres hospitalaris inclosos	----	187	183	----	----
Centres hospitalaris declarants <sup>2</sup>	172	173	179	----	----
Llits instal·lats	31.723	31.436	31.232	-1,5	-0,6
Llits en funcionament	30.330	30.069	29.887	-1,5	-0,6
Personal sanitari 40 h	37.710	47.256	49.151	30,3	4,0
Altes	724.986	916.643	909.116	25,4	-0,8
Estades	9.182.123	9.234.328	9.146.964	-0,4	-0,9
Consultes externes	6.112.557	10.347.503	10.583.854	73,1	2,3
Urgències	3.066.121	4.409.308	4.433.051	44,6	0,5
Despeses corrents <sup>1</sup>	1.992.054.620	4.415.111.913	4.820.947.854	142,0	9,2
Ingressos corrents <sup>1</sup>	1.975.406.585	4.298.586.261	4.793.910.399	142,7	11,5

(1) En euros sense decimals. (2) Alguns hospitals declaren de forma agregada

**Taula 7. Evolució de l'activitat hospitalària per tipus d'assistència a Catalunya. Anys 1992, 2004 i 2005**

Tipus d'assistència	1992	2004	2005	Variacions	
				%	
				1992/2005	2004/2005
<b>Atenció d'aguts</b>					
Llits	20.021	17.366	17.283	-13,7	-0,5
Altes	709.570	874.008	865.800	22,0	-0,9
Estades	5.723.335	5.015.304	5.013.663	-12,4	0,0
Índex d'ocupació	78,30	79,12	79,48	1,5	0,5
Índex de rotació	35,40	50,33	50,10	41,5	-0,5
Estada mitjana	8,10	5,74	5,79	-28,5	0,9
<b>Atenció sociosanitària</b>					
Llits	5.201	7.991	7.892	51,7	-1,2
Altes	7.141	29.809	30.854	332,1	3,5
Estades	1.779.005	2.734.863	2.628.688	47,8	-3,9
Índex d'ocupació	93,70	93,77	91,26	-2,6	-2,7
Índex de rotació	1,40	3,73	3,91	179,3	4,8
Estada mitjana	249,10	91,75	85,20	-65,8	-7,1
<b>Atenció en hospitals psiquiàtrics</b>					
Llits	5.108	4.712	4.712	-7,8	0,0
Altes	8.275	12.826	12.462	50,6	-2,8
Estades	1.679.873	1.484.161	1.504.613	-10,4	1,4
Índex d'ocupació	90,10	86,29	87,48	-2,9	1,4
Índex de rotació	1,60	2,72	2,64	65,0	-2,9
Estada mitjana	203	115,72	120,74	-40,5	4,3

**Taula 8. Evolució de l'activitat en hospitalització per serveis a Catalunya. Anys 2004-2005**

Serveis	Llits en funcionament <sup>1</sup>			Estades			Altes			Estada Mitjana			Índex d'Ocupació		
	2004	2005	% Variació	2004	2005	% Variació	2004	2005	% Variació	2004	2005	% Variació	2004	2005	% Variació
Medicina Interna	6.018	5.881	-2,28	1.909.589	1.911.626	0,11	283.633	277.113	-2,30	6,73	6,90	2,46	86,94	89,06	2,44
Cirurgia	6.663	6.567	-1,44	1.864.753	1.837.693	-1,45	391.076	386.839	-1,08	4,77	4,75	-0,37	76,68	76,67	-0,01
Obstetrícia i Ginecologia	1.599	1.593	-0,38	422.763	422.481	-0,07	130.711	126.909	-2,91	3,23	3,33	2,93	72,44	72,66	0,31
Pediatría	1.432	1.427	-0,35	360.549	362.162	0,45	80.901	81.316	0,51	4,46	4,45	-0,07	68,98	69,53	0,80
Psiquiatria aguts	423	494	16,78	133.144	131.004	-1,61	8.367	8.273	-1,12	15,91	15,84	-0,49	86,24	72,65	-15,75
UVI (UCI, Cremats, etc)	660	696	5,45	169.689	167.793	-1,12	31.933	31.990	0,18	5,31	5,25	-1,29	70,44	66,05	-6,23
Altres Serveis d'Aguts	571	625	9,46	154.817	180.904	16,85	22.483	29.545	31,41	6,89	6,12	-11,08	74,28	79,30	6,75
Llarga Estada	7.991	7.892	-1,24	2.734.863	2.628.688	-3,88	29.809	30.854	3,51	91,75	85,20	-7,14	93,77	91,26	-2,68
Hospitals Psiquiàtrics	4.712	4.712	0,00	1.484.161	1.504.613	1,38	12.826	12.462	-2,84	115,72	120,74	4,34	86,29	87,48	1,38
Total <sup>2</sup>	30.069	29.887	-0,61	9.234.328	9.146.964	-0,95	916.643	909.116	-0,82	10,07	10,06	-0,01	84,14	83,85	-0,34

Font: Generalitat de Catalunya. Departament de Salut. Direcció General de Recursos Sanitaris. Servei d'Informació i Estudis.

(1) Inclou incubadores

(2) El total d'altres del centre no és igual a la suma de les altes per serveis atès que les altes interserveis no es comptabilitzen

A la Taula 9 es presenten una sèrie d'indicadors d'activitat hospitalària de diversos països del nostre entorn i dels Estats Units d'Amèrica (EUA), il·lustratiu de la diversitat assistencial.

**Taula 9. Indicadors hospitalaris d'alguns països d'Europa i dels EUA. Any 2003**

Països	Llits/1.000 h. <sup>1</sup> (atenció d'aguts)	Estada mitjana <sup>2</sup> (atenció d'aguts)	Altes/100.000 h. <sup>1</sup>
Alemanya	6,6	8,9	20.060 <sup>-1</sup>
Àustria	6,6	6,2	29.213 <sup>-1</sup>
Dinamarca	3,3	3,6	19.578
Finlàndia	3,0	4,8	25.165
França	3,8	5,6	25.211 <sup>-1</sup>
Itàlia	3,7	6,8	14.677
Països Baixos	2,8	8,6 <sup>-2</sup>	9.388
República Eslovaca	5,9	7,9	19.337
Suècia	2,2	4,8	16.009
Turquia	2,3	5,2 <sup>-1</sup>	7.907
EUA	2,8	5,7	9.808 <sup>-1</sup>
Espanya	2,8	6,9	10.728 <sup>-1</sup>
<b>Catalunya</b>	<b>2,7</b>	<b>5,8</b>	<b>13.795</b>

(1) Habitants. (2) Dies.

<sup>-1</sup>,<sup>-2</sup>: Dades d'anys precedents al de referència (2003).

Fonts: OECD health data 2006. <http://www.oecd.org> ; EESRI 2003.

A Catalunya, el nombre de llits d'aguts per 1.000 habitants és similar al dels EUA, Espanya, Finlàndia, Països Baixos i està entre els més baixos dels països comparats, mentre que l'estada mitjana en l'atenció d'aguts Catalunya se situa en un rang intermedi (setena posició), comparable amb els de l'EUA, França i Àustria. La freqüentació hospitalària (altes per 100.000 habitants) de Catalunya té una posició baixa entre els països comparats que mostren una gran diversitat. Cal tenir present, però, que aquest conjunt d'indicadors només permet descriure la posició relativa de cadascun dels països enfront del conjunt, ja que és probable la manca d'homogeneïtat dels conceptes expressats.

A la taula 10 es presenta la informació disponible en l'*Estadística de indicadores hospitalarios. 2002* de l'INE.

**Taula 10. Llits en funcionament i altes totals en les CCAA. per 1.000 Habitants. Any 2003.**

CCAA	Altes/1.000 h.	Llits F. /1.000 h.
Andalusia	105,48	2,72
Aragó	130,24	4,12
Astúries	122,59	3,66
Balears, illes	154,18	3,60
Canàries, illes	109,31	4,13
Cantàbria	108,11	3,85
Castella i Lleó	120,71	4,17
Castella-La Manxa	99,43	2,68
<b>Catalunya</b>	136,71	4,44
Comunitat Valenciana	117,20	2,60
Extremadura	106,58	3,67
Galícia	112,49	3,54
Madrid	115,68	3,23
Múrcia	112,22	3,04
Navarra	131,33	3,93
País Basc	132,63	3,82
Rioja	100,94	3,14
Ceuta i Melilla	103,04	3,10
<b>Total Espanya</b>	118,34	3,45

Font: Estadística de indicadores hospitalarios. 2003. <http://www.ine.es> (consulta efectuada el 22/5/07)

S'observen diferències entre autonomies pel que fa a les dotacions de llits en funcionament. El rang va des dels 2,6 llits per 1.000 habitants de la Comunitat Valenciana als 4,44 de Catalunya, que és la que té l'índex més alt.

Les Illes Balears és la comunitat amb una freqüentació hospitalària més alta, seguida de Catalunya, País Basc i Navarra. En el rang baix es troben les comunitats de Castella-La Manxa, La Rioja i Ceuta i Melilla. Cal recordar que la freqüentació es refereix al total de la població atesa en aquestes comunitats i no a la població resident, fet que pot explicar en gran part la major freqüentació de les regions amb hospitals d'alta tecnologia o activitat turística.



L'anàlisi de les dades de l'EESRI de l'any 2005 posa de manifest que l'estructura i l'activitat hospitalàries a Catalunya segueix estant focalitzada principalment en l'atenció d'aguts. A diferència dels darrers anys, tant el nombre de llits dedicat l'atenció d'aguts com els d'atenció socio sanitària han disminuït. Així mateix el nombre d'hospitals declarants ha augmentat, però tant sol com a conseqüència de la desagrupació en la forma de declaració.

La variabilitat d'indicadors entre regions sanitàries del CatSalut mostra l'atracció dels centres d'alta tecnologia de la Regió Sanitària Barcelona Ciutat i la concentració de llits psiquiàtrics a les de Tarragona i Costa de Ponent.

L'activitat assistencial en centres de l'ICS o concertats, és a dir, amb finançament públic, és majoritària a Catalunya en tots els tipus d'atenció i suposa mes de tres quarts parts de les altes en l'atenció d'aguts i quasi be la totalitat de l'atenció socio sanitària i psiquiàtrica.

En l'atenció d'aguts els llits i les altes s'han reduït respecte del 2004, la qual cosa s'ha reflectit en uns índex de rotació i ocupació lleugerament mes baixos i una estada mitjana una mica mes elevada. Aquesta situació es reproduïx en alguns dels serveis d'aguts excepte psiquiatria d'aguts, UVI i altres serveis d'aguts.

L'índex d'ocupació (OC) en l'atenció d'aguts del 2005 dels hospitals inclosos en la XHUP (83,3%) és molt superior al dels centres hospitalaris no concertats (67,6%).

Dins l'àmbit de l'atenció d'aguts, l'índex de rotació, que recull el nombre de pacients atesos en cada llit en funcionament, ha estat més alt en els centres hospitalaris no concertats (61) que en els de la XHUP (39,6).

L'estada mitjana en atenció d'aguts dels hospitals de la XHUP (6 dies) ha estat més llarga que la dels hospitals no concertats (4 dies), tot i que aquest indicador no té en compte la diferent casuística i la complexitat dels pacients atesos.

Catalunya té un índex global de personal sanitari ajustat a 40 hores setmanals per llit més alt en els hospitals de l'ICS (2,9) i en la resta d'hospitals concertats de la XHUP (2,3) que en els privats (1,4).

Catalunya, segons dades de l'OCDE del 2003, està en el rang mitjà entre els països europeus comparats, segons el nombre de llits d'aguts per habitants, l'estada mitjana en atenció d'aguts i la freqüentació hospitalària.

Hi ha variacions entre les dotacions totals de llits en funcionament i les freqüentacions hospitalàries autonòmiques l'any 2003. Catalunya està entre els rangs més alts en ambdós indicadors

L'ESSRI és una font d'informació bàsica per al coneixement de la dotació i l'activitat hospitalària a Catalunya, tant pel que fa al contingut global de l'enquesta com per la llarga sèrie de dades de que es disposa. Malgrat això en interpretar les dades s'ha de tenir en compte que atès que les formules de gestió o de prestació de serveis ha anat variant força en l'àmbit hospitalari ens darrers anys, alguns conceptes (per exemple, llits per especialitat, concerts, etc.) poden tenir menys sentit i no representen fidelment la realitat actual.

## **Annex 1. Centres hospitalaris de Catalunya inclosos a l'EESRI. Any 2005**

---



	Nom del centre	Municipi	Tipologia	XHUP	Capacitat llits
<b>Província de Barcelona</b>					
1	R. Ger. Assist. Can Torras	Alella	Sociosanitària	No	De 101 a 200
2	Centre Polivalent Can Fosc	Ametlla del Vallès, l'	Sociosanitària	No	De 51 a 100
3	Comunitat Terapèutica Arenys de Munt	Arenys de Munt	Psiquiàtrica	No	Menys de 51
4	Centre Sociosanitari El Carme	Badalona	Sociosanitària	No	De 201 a 400
5	Hospital Municipal de Badalona	Badalona	Aguda	Sí	De 101 a 200
6	Hospital U. Germans Trias i Pujol	Badalona	Aguda	Sí	De 401 a 700
7	Institut Guttman	Badalona	Aguda	Sí	De 101 a 200
8	Unitat de Referència Oncològica (ICO)	Badalona	Aguda	Sí	Menys de 51
9	Centre Collserola Mutual	Barcelona	Sociosanitària	No	Menys de 51
10	C. Internacional de Medicina Avanzada	Barcelona	Aguda	No	Menys de 51
11	Centre Cardiovascular Sant Jordi, S.A.	Barcelona	Aguda	No	De 51 a 100
12	Centre d'Oftalmologia Barraquer	Barcelona	Aguda	No	Menys de 51
13	Centre Geriàtric Municipal	Barcelona	Sociosanitària	No	De 201 a 400
14	Centre Mèdic Delfos, S.A.	Barcelona	Aguda	No	De 201 a 400
15	Centre Mèdic Teknon, S.L.	Barcelona	Aguda	No	De 201 a 400
16	Centre Mèdic Sant Jordi de Sant Andreu	Barcelona	Aguda	No	Menys de 51
17	Centre Sociosanitari Eixample	Barcelona	Sociosanitària	No	Menys de 51
18	Centre Sociosanitari Mutuam Güell	Barcelona	Sociosanitària	No	De 101 a 200
19	Centre Sociosanitari Palau	Barcelona	Sociosanitària	No	De 201 a 400
20	Clínica Barceloneta, S.A.	Barcelona	Sociosanitària	No	De 101 a 200
21	Clínica Carmelítana	Barcelona	Mixta	No	De 51 a 100
22	Clínica Cir. Plast. i Est. Dr. Planas	Barcelona	Aguda	No	Menys de 51
23	Clínica Cister	Barcelona	Psiquiàtrica	No	Menys de 51
24	Clínica Corachán, S.A.	Barcelona	Aguda	No	De 101 a 200
25	Clínica Figarola	Barcelona	Sociosanitària	No	De 101 a 200
26	Clínica Fundació - FIATC	Barcelona	Aguda	No	Menys de 51
27	Clínica Infantil Stauros	Barcelona	Aguda	No	Menys de 51
28	Clínica Llúria	Barcelona	Psiquiàtrica	No	Menys de 51
29	Clínica Ntra. Sra. del Pilar	Barcelona	Aguda	No	De 101 a 200
30	Clínica Ntra. Sra. del Remei	Barcelona	Aguda	No	De 101 a 200
31	Clínica Plató, Fundació Privada	Barcelona	Aguda	Sí	De 101 a 200
32	Clínica Provença, S.L.	Barcelona	Sociosanitària	No	De 101 a 200
33	Clínica Quirón	Barcelona	Aguda	No	De 101 a 200
34	Centre Mèdic Coroleu	Barcelona	Sociosanitària	No	De 51 a 100
35	Clínica Sagrada Família, S.A.	Barcelona	Aguda	No	De 101 a 200
36	Clínica Sant Honorat	Barcelona	Aguda	No	De 51 a 100
37	Clínica Solarium	Barcelona	Sociosanitària	No	Menys de 51
38	Clínica Tres Torres	Barcelona	Aguda	No	De 51 a 100
39	Fund. Gest.San.Hosp.Sta.Creu i St.Pau	Barcelona	Aguda	Sí	De 401 a 700
40	Fundació Puigvert, I.U.N.A.	Barcelona	Aguda	Sí	De 101 a 200
41	Fundació sociosanitària de Barcelona	Barcelona	Sociosanitària	No	De 401 a 700
42	Hospital Dos de Maig.	Barcelona	Aguda	Sí	De 201 a 400
43	Hospital Casa de Maternitat	Barcelona	Aguda	Sí	De 51 a 100

	<b>Nom del centre</b>	<b>Municipi</b>	<b>Tipologia</b>	<b>XHUP</b>	<b>Capacitat llits</b>
44	Hospital Clínic i Provincial de Barcelona	Barcelona	Aguda	Sí	Més de 700
45	Hospital de Barcelona	Barcelona	Aguda	No	De 201 a 400
46	Hospital de l'Esperança	Barcelona	Mixta	Sí	De 101 a 200
47	Hospital de Nens de Barcelona	Barcelona	Aguda	No	Menys de 51
48	Hospital del Mar	Barcelona	Aguda	Sí	De 401 a 700
49	Hospital Evangèlic	Barcelona	Mixta	No	De 101 a 200
50	Hospital FREMAP Barcelona	Barcelona	Aguda	No	Menys de 51
51	Hospital General U. Vall d'Hebron	Barcelona	Aguda	Sí	>700
52	Hospital Sant Rafael	Barcelona	Aguda	Sí	De 101 a 200
53	Hospital U. Del Sagrat Cor	Barcelona	Aguda	Sí	De 201 a 400
54	Institut Psiquiàtric	Barcelona	Psiquiàtrica	No	De 51 a 100
55	Midat Mútua	Barcelona	Aguda	No	Menys de 51
56	Mutual Cyclops	Barcelona	Aguda	No	De 51 a 100
57	Parc Sanitari Pere Virgili	Barcelona	Sociosanitària	No	De 101 a 200
58	Pavelló Nord les Llars Mundet	Barcelona	Sociosanitària	No	De 201 a 400
59	Policlínica Barcelona S.L.	Barcelona	Aguda	No	Menys de 51
60	Psicoclínica Ntra. Sra. de la Mercè	Barcelona	Psiquiàtrica	No	De 101 a 200
61	Sant Joan de Déu, Serveis Socials	Barcelona	Sociosanitària	No	Menys de 51
62	Serveis Clínics, S.A.	Barcelona	Sociosanitària	No	Menys de 51
63	Institut Universitari Dexeus	Barcelona	Aguda	No	De 101 a 200
64	Hospital de Sant Bernabé	Berga	Mixta	Sí	De 101 a 200
65	Centre de Rehabilitació MIDAT Mutua	Cabrils	Aguda	No	De 51 a 100
66	Fundació Residència Santa Susanna	Caldes de Montbui	Sociosanitària	No	De 51 a 100
67	Hospital de San Jaume de Calella	Calella	Mixta	Sí	De 201 a 400
68	Centre Sociosanitari Sant Jordi	Cornellà de Llobregat	Sociosanitària	No	De 51 a 100
69	Institut Freedman	Esplugues de Llobregat	Psiquiàtrica	No	De 51 a 100
70	Clínica Ntra. Sra. de Guadalupe	Esplugues de Llobregat	Sociosanitària	No	De 101 a 200
71	Hosp. de Sant Joan de Déu de Esplugues	Esplugues de Llobregat	Aguda	Sí	De 201 a 400
72	Benito Menni Complex Assist. Salut Mental	Granollers	Psiquiàtrica	No	Menys de 51
73	Hospital General de Granollers	Granollers	Aguda	Sí	De 201 a 400
74	Mutualitat Ntra.Sra.del Carme	Granollers	Aguda	No	Menys de 51
75	Consorti Sanitari Creu Roja Catalunya	Hospitalet de Llobregat, l'	Mixta	Sí	De 201 a 400
76	Hospital Universitari de Bellvitge	Hospitalet de Llobregat, l'	Aguda	Sí	Més de 700
77	Institut Català d'Oncologia	Hospitalet de Llobregat, l'	Aguda	Sí	De 101 a 200
78	Prytanis Hospitalet, S.L.	Hospitalet de Llobregat, l'	Sociosanitària	No	De 101 a 200
79	Fundació Sanitària Sant Josep	Igualada	Sociosanitària	No	De 101 a 200
80	Fundació Sanitària d'Igualada, F.P.	Igualada	Aguda	Sí	De 201 a 400
81	Hospital de Sant Jaume de Manlleu	Manlleu	Sociosanitària	No	De 51 a 100
82	Centre Hospitalari, Manresa	Manresa	Aguda	Sí	De 401 a 700
83	Hospital de Sant Andreu	Manresa	Sociosanitària	No	De 101 a 200
84	Hospital Sant Joan de Deu de Manresa	Manresa	Aguda	Sí	De 201 a 400
85	Fundació Hosp. de Sant Joan de Déu	Martorell	Aguda	Sí	De 101 a 200
86	Sagrat Cor Serveis de Salut Mental	Martorell	Psiquiàtrica	No	De 401 a 700
87	Antic Hospital St. Jaume i Sta. Magdalena	Mataró	Sociosanitària	No	De 101 a 200
88	Centre Geriàtric del Maresme	Mataró	Sociosanitària	No	De 51 a 100
89	Hospital de Mataró	Mataró	Aguda	Sí	De 201 a 400

	<b>Nom del centre</b>	<b>Municipi</b>	<b>Tipologia</b>	<b>XHUP</b>	<b>Capacitat llits</b>
90	Centre Mèdic Molins, S.A.	Molins de Rei	Sociosanitària	No	De 101 a 200
91	Fundació Privada Hosp. de Mollet	Mollet del Vallès	Aguda	Sí	De 101 a 200
92	Residència Puig Reig	Puig-reig	Sociosanitària	No	Menys de 51
93	Residència Mont Martí	Puig-reig	Sociosanitària	No	Menys de 51
94	Corporació Sanitària Parc Taulí	Sabadell	Mixta	Sí	Més de 700
95	Ciutat de Sabadell Serveis Sociosanitaris	Sabadell	Sociosanitària	No	Menys de 51
96	Centre Sociosanitari L'Estada	Sant Andreu de Llavaneres	Sociosanitària	No	De 51 a 100
97	Benito Menni, Comp. Ass. Salut Mental	Sant Boi de Llobregat	Psiquiàtrica	No	Més de 700
98	Centre Sociosanitari Prytanis	Sant Boi de Llobregat	Sociosanitària	No	De 51 a 100
99	Hospital de Sant Boi	Sant Boi de Llobregat	Aguda	Sí	De 101 a 200
100	Sant Joan de Déu. Serv. Salut Mental	Sant Boi de Llobregat	Psiquiàtrica	No	Més de 700
101	Unitat Polivalent de Salut Mental Poble Sec	Sant Boi de Llobregat	Psiquiàtrica	No	Menys de 51
102	Hospital de Sant Celoni. Fundació Privada	Sant Celoni	Mixta	Sí	De 51 a 100
103	Centre Sociosanitari Verge del Puig	Sant Celoni	Sociosanitària	No	Menys de 51
104	Hospital ASEPEYO Sant Cugat	Sant Cugat del Vallès	Aguda	No	De 101 a 200
105	Hospital General de Catalunya	Sant Cugat del Vallès	Aguda	No	De 201 a 400
106	U. Hosp. Psiq.Penitenciària Can Brians	Sant Esteve Sesrovires	Psiquiàtrica	No	De 51 a 100
107	Hospital Residència Sant Camil	Sant Pere de Ribes	Mixta	Sí	De 201 a 400
108	C. Assistencials Dr. Emili Mira i López	Santa Coloma de Gram.	Psiquiàtrica	No	De 401 a 700
109	Hosp. de l'Esperit Sant	Santa Coloma de Gram.	Aguda	Sí	De 101 a 200
110	Centre Vallparadís	Terrassa	Sociosanitària	No	De 51 a 100
111	Clínica Mútua de Terrassa	Terrassa	Aguda	No	Menys de 51
112	Hospital de Sant Llätzer	Terrassa	Sociosanitària	No	De 101 a 200
113	Hospital de Terrassa	Terrassa	Aguda	Sí	De 201 a 400
114	Hospital Mútua de Terrassa	Terrassa	Aguda	Sí	De 401 a 700
115	Clínica de Vic	Vic	Aguda	No	De 51 a 100
116	Clínica Sant Josep de Vic	Vic	Mixta	No	De 51 a 100
117	Hospital de la Santa Creu de Vic	Vic	Sociosanitària	No	De 101 a 200
118	Hospital General de Vic	Vic	Aguda	Sí	De 201 a 400
119	Hospital de Viladecans	Viladecans	Aguda	Sí	De 101 a 200
120	Consorti Sociosanitari Ricard Fortuny	Vilafranca del Penedès	Sociosanitària	No	De 201 a 400
121	Hospital Comarcal de l'Alt Penedès	Vilafranca del Penedès	Aguda	Sí	De 101 a 200
122	Fundació Hosp. Comarcal St. Antoni Abat	Vilanova i la Geltrú	Sociosanitària	No	De 101 a 200
123	Casal de Curació	Vilassar de Mar	Sociosanitària	No	De 51 a 100
<b>Província de Girona</b>					
124	Clínica Salus Infirmorum	Banyoles	Mixta	No	De 51 a 100
125	Hospital Comarcal de Blanes	Blanes	Aguts	Sí	De 51 a 100
126	Hospital de Sant Jaume	Blanes	Sociosanitària	No	Menys de 51
127	Hospital de Campdevàrol	Campdevàrol	Mixta	Sí	De 51 a 100
128	Hospital de Figueres	Figueres	Aguda	Sí	De 101 a 200
129	Clínica Santa Creu de Figueres S.L.	Figueres	Aguda	No	Menys de 51
130	Centre Sociosanitari Bernat Jaume	Figueres	Sociosanitària	No	De 101 a 200
131	Clínica Dr. Bofill, S.L.	Girona	Aguda	No	Menys de 51
132	Hospital U. de Girona Dr. Josep Trueta	Girona	Aguda	Sí	De 201 a 400
133	Clínica Girona, S.A.	Girona	Aguda	Sí	De 101 a 200

	<b>Nom del centre</b>	<b>Municipi</b>	<b>Tipologia</b>	<b>XHUP</b>	<b>Capacitat llits</b>
134	Clínica Quirúrgica Onyar	Girona	Aguda	No	Menys de 51
135	Residència Geriàtrica	Girona	Sociosanitària	No	Menys de 51
136	Residència Geriàtrica Maria Gay	Girona	Sociosanitària	No	Menys de 51
137	Centre Sociosanitari MUTUAM Girona	Girona	Sociosanitària	No	De 101 a 200
138	Institut Català d'Oncologia de Girona	Girona	Aguda	Sí	Menys de 51
139	Hospital Municipal	Lloret de Mar	Sociosanitària	No	De 51 a 100
140	Hospital de Sant Jaume	Olot	Mixta	Sí	De 101 a 200
141	Hospital de Palamós	Palamós	Mixta	Sí	De 101 a 200
142	Hospital de Puigcerdà	Puigcerdà	Mixta	Sí	De 51 a 100
143	Hospital Psiquiàtric de Salt	Salt	Psiquiàtrica	No	De 201 a 400
144	Hospital Provincial Santa Caterina	Salt	Aguda	Sí	De 101 a 200
<b>Província de Lleida</b>					
145	Centre Assistencial Sant Joan de Déu	Almacelles	Psiquiàtrica	No	De 201 a 400
146	Residència Terraferma	Alpicat	Sociosanitària	No	De 101 a 200
147	Centre Sociosanitari de Balaguer, S.L.	Balaguer	Sociosanitària	No	De 101 a 200
148	Clínica Psiquiàtrica Bellavista	Lleida	Psiquiàtrica	No	Menys de 51
149	Hospital Jaume Nadal Merolles	Lleida	Sociosanitària	No	De 101 a 200
150	Hospital U. Arnau de Vilanova	Lleida	Aguda	Sí	De 401 a 800
151	Clínica Los Abetos	Lleida	Psiquiàtrica	No	Menys de 51
152	Clínica Montserrat-Alianza ML, S.L.	Lleida	Aguda	No	Menys de 51
153	Clínica Ntra. Sra. del Perpetu Socors	Lleida	Aguda	No	De 51 a 100
154	Hospital de Santa Maria de Lleida	Lleida	Aguda	Sí	De 101 a 200
155	Clínica de Ponent	Lleida	Aguda	Sí	De 51 a 100
156	Castell d'Oliana Residencial, S.L.	Oliana	Psiquiàtrica	No	Menys de 51
157	Fundació Sant Hospital	Seu d'Urgell, la	Mixta	Sí	De 51 a 100
158	Hospital del Solsonès	Solsona	Sociosanitària	No	Menys de 51
159	Hospital Comarcal del Pallars	Tremp	Mixta	Sí	De 51 a 100
160	Espitau Val d'Aran	Vielha e Mijaran	Aguda	Sí	Menys de 51
<b>Província de Tarragona</b>					
161	Serveis Assistencials d'Amposta	Amposta	Aguda	No	Menys de 51
162	Hospital Comarcal Móra d'Ebre	Móra d'Ebre	Mixta	Sí	De 101 a 200
163	Centre Mèdic Quirúrgic Reus, S.A.	Reus	Aguda	No	Menys de 51
164	H. Universitari Sant Joan de Reus	Reus	Aguda	Sí	De 201 a 400
165	Institut Pere Mata, S.A.	Reus	Psiquiàtrica	No	Més de 700
166	Sanatori Villablanca, S.A.	Reus	Psiquiàtrica	No	De 401 a 700
167	Centre Sociosanitari Ciutat de Reus	Reus	Sociosanitària	No	De 51 a 100
168	Hospital de Sant Pau i Santa Tecla	Tarragona	Aguda	Sí	De 101 a 200
169	Hospital U. de Tarragona Joan XXIII	Tarragona	Aguda	Sí	De 201 a 400
170	Hospital Mare de Déu de la Salut	Tarragona	Sociosanitària	No	De 51 a 100
171	Clínica Monegal	Tarragona	Aguda	No	De 51 a 100
172	Centre Sociosanitari La Mercè	Tarragona	Sociosanitària	No	De 51 a 100
173	Clínica MATT	Tarragona	Aguda	No	Menys de 51
174	Hospital de la Santa Creu de Tortosa	Tortosa	Sociosanitària	No	De 201 a 400
175	Clínica de les Terres de l'Ebre	Tortosa	Aguda	No	De 101 a 200



	<b>Nom del centre</b>	<b>Municipi</b>	<b>Tipologia</b>	<b>XHUP</b>	<b>Capacitat llits</b>
176	Hospital de Tortosa Verge de la Cinta	Tortosa	Aguda	Sí	De 201 a 400
177	Pius Hospital de Valls	Valls	Mixta	Sí	De 101 a 200
178	Policlínica Comarcal del Vendrell	Vendrell, el	Mixta	No	De 101 a 200
179	Residència Vila-Seca	Vila-Seca	Mixta	No	Menys de 51

Durant l'any 2005 els canvis dels centres hospitalaris a Catalunya van ser els següents:

- (1) Centres hospitalaris de nova incorporació a l'EESRI: Aquest any no s'ha registrat cap nova incorporació.
- (2) Centres hospitalaris que han causat baixa:

<b>Nom del centre</b>	<b>Regió sanitària</b>
Centre Sociosanitari MUTUAM Manresa	Centre
Policlínica del Vallès	Centre
Clínica del Carne, S.A.	Costa Ponent
Centre Sociosanitari Garbí, S.L.	Costa Ponent
Hospital Comarcal de Vilafranca del Penedès	Costa Ponent

- (3) Centres hospitalaris que han declarat conjuntament amb altres centres:

	<b>Nom del centre</b>	<b>Regió sanitària</b>
1	Hospital Clínic i Provincial de Barcelona	Barcelona Ciutat
	Consorci Sociosanitari Hospital Clínic i Prov.	Barcelona Ciutat
2	Hospital General Universitari de Vall d'Hebron	Barcelona Ciutat
	Hospital Universitari Materno-Infantil Vall d'Hebron	Barcelona Ciutat
	Hospital Universitari Traum.Rehabilit. Vall d'Hebron	Barcelona Ciutat
3	Althaia Xarxa Assist. de Manresa, F.P.	Centre
	Hospital General de Manresa	Centre
4	Hospital de Puigcerdà	Centre
	Residència de Puigcerdà	Centre
5	Pius Hospital de Valls	Tarragona
	Residència Alt Camp	Tarragona

- (4) Centres que declaraven conjuntament i ara declaren per separat:

	<b>Nom del centre</b>	<b>Regió sanitària</b>
1	Institut Freedman	Barcelona Ciutat
2	Clínica Cister	Barcelona Ciutat
3	Benito Menni, Comp. Ass. Salut Mental	Barcelona Ciutat
4	Unitat Polivalent de Salut Mental Poble Sec	Barcelona Ciutat
5	U. Hosp. Psiq.Penitenciària Can Brians	Barcelona Ciutat
6	Hospital de Sant Jaume de Calella	Barcelona Ciutat
7	Hospital de Sant Jaume de Blanes	Girona
8	Hospital Municipal de Lloret de Mar	Girona
9	Residència Terraferma	Lleida



## **Annex 2. Taules i figures de resultats**

---



**Taula A-1. Activitat hospitalària per regions sanitàries del CatSalut. Any 2005**

	Lleida	%	Tarragona	%	Terres de l'Ebre	%	Girona	%	Costa de Ponent	%	BCN-Nord Maresme	%	Centre	%	Barcelona Ciutat	%	Catalunya
<b>Total</b>																	
Centres hospitalaris <sup>5</sup>	15	8,38	14	7,82	5	2,79	20	11,17	21	11,73	15	8,38	28	15,64	61	34,08	<b>179</b>
Llits totals <sup>1</sup>	1.735	5,81	2.748	9,19	711	2,38	2.228	7,45	5.638	18,86	2.580	8,63	4.684	15,67	9.563	32,00	<b>29.887</b>
Personal sanitari <sup>2</sup>	2.368	4,82	3.126	6,36	1.022	2,08	4.452	9,06	7.484	15,23	3.743	7,61	8.942	18,19	18.013	36,65	<b>49.151</b>
Altes	42.209	4,64	62.589	6,88	18.998	2,09	76.565	8,42	122.022	13,42	56.354	6,20	167.599	18,44	362.780	39,90	<b>909.116</b>
Estades	537.734	5,88	792.232	8,66	188.286	2,06	686.531	7,51	1.814.959	19,84	826.762	9,04	1.413.239	15,45	2.887.221	31,56	<b>9.146.964</b>
Consultes externes	645.718	6,10	802.218	7,58	370.523	3,50	926.784	8,76	1.756.225	16,59	882.045	8,33	1.913.004	18,07	3.287.337	31,06	<b>10.583.854</b>
Urgències	161.231	3,64	293.570	6,62	108.245	2,44	385.528	8,70	702.072	15,84	353.144	7,97	995.096	22,45	1.434.165	32,35	<b>4.433.051</b>
Altes a càrrec del CatSalut	33.371	5,01	51.759	7,77	16.827	2,53	62.196	9,34	119.755	17,98	53.553	8,04	137.010	20,57	191.521	28,76	<b>665.992</b>
Despeses corrents <sup>3</sup>	221.680.136	4,60	285.622.547	5,92	88.060.068	1,83	398.530.447	8,27	732.799.211	15,20	381.206.350	7,91	788.002.525	16,35	1.925.046.570	39,93	<b>4.820.947.854</b>
Ingressos corrents <sup>3</sup>	225.718.491	4,71	289.606.735	6,04	91.430.249	1,91	395.863.773	8,26	737.904.903	15,39	379.785.757	7,92	765.621.639	15,97	1.907.978.852	39,80	<b>4.793.910.399</b>
Personal sanitari <sup>2</sup> /llit <sup>1</sup>	1,36		1,14		1,44		2,00		1,33		1,45		1,91		1,88		<b>1,64</b>
Índex d'ocupació (%)	84,91		78,98		72,55		84,42		88,20		87,79		82,66		82,72		<b>83,85</b>
Altes CatSalut /altes (%)	79,06		82,70		88,57		81,23		98,14		95,03		81,75		52,79		<b>73,26</b>
<b>Atenció d'aguts</b>																	
Llits	963	5,57	1.078	6,24	423	2,45	1.304	7,54	2.326	13,46	1.402	8,11	3.107	17,98	6.680	38,65	<b>17.283</b>
Altes	40.550	4,68	59.389	6,86	17.973	2,08	72.285	8,35	112.091	12,95	52.158	6,02	159.189	18,39	352.165	40,68	<b>865.800</b>
Estades	272.948	5,44	310.593	6,19	91.453	1,82	368.320	7,35	715.719	14,28	413.843	8,25	894.021	17,83	1.946.766	38,83	<b>5.013.663</b>
Índex d'ocupació (%)	77,65		78,94		59,23		77,38		84,30		80,87		78,83		79,84		<b>79,48</b>
Índex de rotació	42,11		55,09		42,49		55,43		48,19		37,20		51,24		52,72		<b>50,10</b>
Estada mitjana	6,73		5,23		5,09		5,10		6,39		7,93		5,62		5,53		<b>5,79</b>
Estades d'aguts/estades (%)	50,76		39,20		48,57		53,65		39,43		50,06		63,26		67,43		<b>54,81</b>
<b>Atenció sociosanitària<sup>4</sup></b>																	
Llits	450	5,70	442	5,60	288	3,65	620	7,86	1.427	18,08	705	8,93	1.577	19,98	2.383	30,20	<b>7.892</b>
Altes	1.187	3,85	1.757	5,69	1.025	3,32	2.753	8,92	4.981	16,14	2.517	8,16	8.410	27,26	8.224	26,65	<b>30.854</b>
Estades	156.849	5,97	153.249	5,83	96.833	3,68	217.124	8,26	451.447	17,17	247.325	9,41	519.218	19,75	786.643	29,93	<b>2.628.688</b>
Índex d'ocupació (%)	95,49		94,99		92,12		95,95		86,67		96,11		90,20		90,44		<b>91,26</b>
<b>Atenció en hospitals psiquiàtrics</b>																	
Llits	322	6,83	1.228	26,06	0	0,00	304	6,45	1.885	40,00	473	10,04	0	0,00	500	10,61	<b>4.712</b>
Altes	472	3,79	1.443	11,58	0	0,00	1.527	12,25	4.950	39,72	1.679	13,47	0	0,00	2.391	19,19	<b>12.462</b>
Estades	107.937	7,17	328.390	21,83	0	0,00	101.087	6,72	647.793	43,05	165.594	11,01	0	0,00	153.812	10,22	<b>1.504.613</b>
Índex d'ocupació (%)	91,84		73,27		0		91,10		94,15		95,92		0		84,28		<b>87,48</b>

Font: Servei d'Informació i Estudis. Direcció General de Recursos Sanitaris. Departament de Salut.

(1) Llits en funcionament. Inclou incubadores. (2) Personal ponderat a 40 hores setmanals. (3) Euros sense decimals. (4) Inclou la residència assistida en hospitals d'aguts i/o llarga estada.

(5) Centres hospitalaris declarants. Alguns hospitals declaren de forma agregada.

**Taula A-2. Activitat hospitalària segons la relació del centre amb el CatSalut. Any 2005**

Total	Centres hospitalaris amb concert d'aguts										Catalunya
	Centres hospitalaris de la XHUP <sup>5</sup>				Centres complementaris <sup>6</sup>		Concert sociosanitari i/o psiquiàtric		No concertats		
	Centres de l'ICS		% Altres centres <sup>7</sup>		Centres	%	Centres	%	Centres	%	
Centres hospitalaris <sup>8</sup>	8	4,47	51	28,49	3	1,68	74	41,34	43	24,02	<b>179</b>
Llits totals <sup>1</sup>	4.157	13,91	11.090	37,11	251	0,84	10.814	36,18	3.575	11,96	<b>29.887</b>
Personal sanitari <sup>2</sup>	12.373	25,17	25.600	52,08	224	0,46	5.929	12,06	5.025	10,22	<b>49.151</b>
Altes	164.569	18,10	507.652	55,84	7.985	0,88	34.476	3,79	194.434	21,39	<b>909.116</b>
Estades	1.264.662	13,83	3.467.135	37,90	44.788	0,49	3.488.050	38,13	882.329	9,65	<b>9.146.964</b>
Consultes externes	2.352.598	22,23	6.650.575	62,84	77.515	0,73	265.865	2,51	1.237.301	11,69	<b>10.583.854</b>
Urgències	808.611	18,24	2.725.381	61,48	27.821	0,63	102.741	2,32	768.497	17,34	<b>4.433.051</b>
Altes a càrrec del CatSalut	160.708	24,13	467.606	70,21	4.347	0,65	29.795	4,47	3.536	0,53	<b>665.992</b>
Despeses corrents <sup>3</sup>	1.218.235.158	25,27	2.627.831.885	54,51	19.243.378	0,40	434.074.495	9,00	521.562.938	10,82	<b>4.820.947.854</b>
Ingressos corrents <sup>3</sup>	1.283.324.189	26,77	2.580.763.935	53,83	19.683.977	0,41	437.603.733	9,13	472.534.565	9,86	<b>4.793.910.399</b>
Personal sanitari <sup>2</sup> / llit <sup>1</sup>	2,98		2,31		0,89		0,55		1,41		<b>1,64</b>
Índex d'ocupació (%)	83,35		85,65		48,89		88,37		67,62		<b>83,85</b>
Altes CatSalut /altes (%)	97,65		92,11		54,44		86,42		1,82		<b>73,26</b>
<b>Atenció d'aguts</b>											
Llits	4.156	24,05	9.505	55,00	191	1,11	258	1,49	3.173	18,36	<b>17.283</b>
Altes	164.569	19,01	496.135	57,30	7.783	0,90	3.746	0,43	193.567	22,36	<b>865.800</b>
Estades	1.264.297	25,22	2.913.169	58,10	23.535	0,47	44.876	0,90	767.786	15,31	<b>5.013.663</b>
Índex d'ocupació (%)	83,35		83,97		33,76		47,65		66,29		<b>79,48</b>
Índex de rotació	39,60		52,20		40,75		14,52		61,00		<b>50,10</b>
Estada mitjana	7,68		5,87		3,02		11,98		3,97		<b>5,79</b>
Estades d'aguts/estades (%)	99,97		84,02		52,55		1,29		87,02		<b>54,81</b>
<b>Atenció sociosanitària<sup>4</sup></b>											
Llits	1	0,01	1.585	20,08	60	0,76	5.862	74,28	384	4,87	<b>7.892</b>
Altes	0	0	11.517	37,33	202	0,65	18.335	59,43	800	2,59	<b>30.854</b>
Estades	365	0,01	553.966	21,07	21.253	0,81	1.941.563	73,86	111.541	4,24	<b>2.628.688</b>
Índex d'ocupació (%)	100		95,75		97,05		90,74		79,58		<b>91,26</b>
<b>Atenció en hospitals psiquiàtrics</b>											
Llits	0	0,00	0	0,00	0	0,00	4.694	99,62	18	0,38	<b>4.712</b>
Altes	0	0,00	0	0,00	0	0,00	12.395	99,46	67	0,54	<b>12.462</b>
Estades	0	0,00	0	0,00	0	0,00	1.501.611	99,80	3.002	0,20	<b>1.504.613</b>
Índex d'ocupació (%)	0		0		0		87,64		45,69		<b>87,48</b>

Font: Servei d'Informació i Estudis. Direcció General de Recursos Sanitaris. Departament de Salut.

(1) Llits en funcionament. Inclou incubadores. (2) Personal ponderat a 40 hores setmanals. (3) Euros sense decimals. (4) Inclou la residència assistida en hospitals d'aguts i/o llarga estada. (5) Xarxa hospitalària d'utilització pública. (6) Centres hospitalaris als que se'ls hi contracta part de l'activitat d'aguts. (7) Inclou 1 centre sociosanitari que ha informat l'activitat agrupada amb hospitals d'aguts. (8) Centres hospitalaris declarants. Alguns hospitals declaren de forma agregada.

**Taula A-3. Activitat hospitalària per titularitat del centre. Any 2005**

	Centres públics	%	Centres de fundacions privades /Creu Roja	%	Altres centres privats	%	Catalunya
<b>Total</b>							
Centres hospitalaris <sup>5</sup>	55	30,73	40	22,35	84	46,93	179
Llits totals <sup>1</sup>	12.711	42,53	6.129	20,51	11.047	36,96	29.887
Personal sanitari <sup>2</sup>	27.309	55,56	10.398	21,15	11.443	23,28	49.151
Altes	420.481	46,25	207.544	22,83	281.091	30,92	909.116
Estades	4.027.610	44,03	1.953.872	21,36	3.165.482	34,61	9.146.964
Consultes externes	5.853.862	55,31	2.415.459	22,82	2.314.533	21,87	10.583.854
Urgències	2.162.145	48,77	1.219.701	27,51	1.051.205	23,71	4.433.051
Altes a càrrec del CatSalut	402.602	60,45	177.629	26,67	85.761	12,88	665.992
Despeses corrents <sup>3</sup>	2.761.447.738	57,28	977.901.137	20,28	1.081.598.979	22,44	4.820.947.854
Ingressos corrents <sup>3</sup>	2.763.036.350	57,64	964.215.610	20,11	1.066.658.439	22,25	4.793.910.399
Personal sanitari <sup>2</sup> / llit <sup>1</sup>	2,15		1,70		1,04		1,64
Índex d'ocupació (%)	86,81		87,34		78,51		83,85
Altes CatSalut /altes (%)	95,75		85,59		30,51		73,26
<b>Atenció d'aguts</b>							
Llits	8.869	51,32	3.475	20,11	4.939	28,58	17.283
Altes	403.001	46,55	196.089	22,65	266.710	30,81	865.800
Estades	2.741.536	54,68	1.048.922	20,92	1.223.205	24,40	5.013.663
Índex d'ocupació (%)	84,69		82,70		67,85		79,48
Índex de rotació	45,44		56,43		54,00		50,10
Estada mitjana	6,80		5,35		4,59		5,79
Estades d'aguts/estades (%)	68,07		53,68		38,64		54,81
<b>Atenció socio sanitària<sup>4</sup></b>							
Llits	2.923	37,04	2.539	32,17	2.430	30,79	7.892
Altes	13.136	42,57	11.420	37,01	6.298	20,41	30.854
Estades	979.175	37,25	866.393	32,96	783.120	29,79	2.628.688
Índex d'ocupació (%)	91,78		93,49		88,29		91,26
<b>Atenció en hospitals psiquiàtrics</b>							
Llits	919	19,50	115	2,44	3.678	78,06	4.712
Altes	4.344	34,86	35	0,28	8.083	64,86	12.462
Estades	306.899	20,40	38.557	2,56	1.159.157	77,04	1.504.613
Índex d'ocupació (%)	91,49		91,86		86,35		87,48

Font: Servei d'Informació i Estudis. Direcció General de Recursos Sanitaris. Departament de Salut.

(1) Llits en funcionament. Inclou incubadores. (2) Personal ponderat a 40 hores setmanals. (3) Euros sense decimals. (4) Inclou la residència assistida en hospitals d'aguts i/o llarga estada.

(5) Centres hospitalaris declarants. Alguns hospitals declaren de forma agregada.

**Taula A-4. Activitat hospitalària per tipus de centre<sup>1</sup>. Any 2005**

	Centres d'aguts	%	Centres sociosanitaris <sup>6</sup>	%	Centres psiquiàtrics	%	Centres mixtos <sup>7</sup>	%	Catalunya
<b>Total</b>									
Centres hospitalaris <sup>8</sup>	83	46,37	56	31,28	20	11,17	20	11,17	179
Llits totals <sup>2</sup>	15.570	52,10	6.131	20,51	4.712	15,77	3.474	11,62	29.887
Personal sanitari <sup>3</sup>	38.176	77,67	3.392	6,90	2.572	5,23	5.011	10,20	49.151
Altes	767.917	84,47	19.377	2,13	12.462	1,37	109.360	12,03	909.116
Estades	4.546.352	49,70	1.992.979	21,79	1.504.613	16,45	1.103.020	12,06	9.146.964
Consultes externes	8.798.287	83,13	114.484	1,08	112.302	1,06	1.558.781	14,73	10.583.854
Urgències	3.694.082	83,33	63.217	1,43	26.189	0,59	649.563	14,65	4.433.051
Altes a càrrec del CatSalut	535.181	80,36	18.418	2,77	10.466	1,57	101.927	15,30	665.992
Despeses corrents <sup>4</sup>	3.932.453.581	81,57	228.001.975	4,73	211.160.025	4,38	449.332.273	9,32	4.820.947.854
Ingressos corrents <sup>4</sup>	3.917.652.171	81,72	222.725.541	4,65	207.700.476	4,33	445.832.211	9,30	4.793.910.399
Personal sanitari <sup>3</sup> / lilit <sup>2</sup>	2,45		0,55		0,55		1,44		1,64
Índex d'ocupació (%)	80,00		89,06		87,48		86,99		83,85
Altes CatSalut /altes (%)	69,69		95,05		83,98		93,20		73,26
<b>Atenció d'aguts</b>									
Llits	15.176	87,81	133	0,77	0	0,0	1.974	11,42	17.283
Altes	762.910	88,12	918	0,11	0	0,0	101.972	11,78	865.800
Estades	4.407.257	87,90	20.450	0,41	0	0,0	585.956	11,69	5.013.663
Índex d'ocupació (%)	79,56		42,13		0		81,33		79,48
Índex de rotació	50,27		6,90		0		51,66		50,10
Estada mitjana	5,78		22,28		0		5,75		5,79
Estades d'aguts/estades (%)	96,94		1,03		0		53,12		54,81
<b>Atenció sociosanitària<sup>5</sup></b>									
Llits	394	4,99	5.998	76,00	0	0,0	1.500	19,01	7.892
Altes	5.007	16,23	18.459	59,83	0	0,0	7.388	23,95	30.854
Estades	139.095	5,29	1.972.529	75,04	0	0,0	517.064	19,67	2.628.688
Índex d'ocupació (%)	96,72		90,10		0		94,44		91,26
<b>Atenció en hospitals psiquiàtrics</b>									
Llits	0	0,00	0	0,00	4.712	100	0	0,00	4.712
Altes	0	0,00	0	0,00	12.462	100	0	0,00	12.462
Estades	0	0,00	0	0,00	1.504.613	100	0	0,00	1.504.613
Índex d'ocupació (%)	0		0		87,48		0		87,48

Font: Servei d'Informació i Estudis. Direcció General de Recursos Sanitaris. Departament de Salut.

(1) Tipologia segons el 80% dels llits en funcionament. (2) Llits en funcionament. Inclou incubadores. (3) Personal ponderat a 40 hores setmanals. (4) Euros sense decimals.

(5) Inclou la residència assistida en hospitals d'aguts i/o llarga estada. (6) La major part de l'activitat d'aguts d'aquests centres és psiquiàtrica (estada mitjana alta i índex de rotació baix). (7) Inclou 2 centres sociosanitaris que han agregat l'activitat amb la de centres mixtos. (8) Centres hospitalaris declarants. Alguns hospitals declaren de forma agregada



**Taula A-5. Intervencions quirúrgiques amb hospitalització per dependència i capacitat del centre<sup>1,2,3</sup>. Any 2005**

	Menys de 51 llits <sup>4</sup>	De 51 a 100 llits <sup>4</sup>	De 101 a 200 llits <sup>4</sup>	De 201 a 400 llits <sup>4</sup>	De 401 a 700 llits <sup>4</sup>	Més de 700 llits <sup>4</sup>	Total
ICS + CatSalut	0	759	9.322	17.375	16.678	49.393	<b>93.527</b>
Municipal	2.486	0	9.497	6.900	5.790	0	<b>24.673</b>
Diputacions	0	0	0	0	0	0	<b>0</b>
Altres organismes públics	0	2.053	2.062	21.749	0	8.070	<b>33.934</b>
Creu Roja	0	0	0	0	0	0	<b>0</b>
Fundacions	4.826	3.053	37.822	13.310	23.446	0	<b>82.457</b>
Mútues	6.499	4.468	3.216	0	10.515	0	<b>24.698</b>
Església	1.553	1.825	17.507	8.526	0	0	<b>29.411</b>
Altres organismes privats	14.221	12.939	34.937	46.585	0	0	<b>108.682</b>
<b>Total</b>	<b>29.585</b>	<b>25.097</b>	<b>114.363</b>	<b>114.445</b>	<b>56.429</b>	<b>57.463</b>	<b>397.382</b>

Font: Servei d'informació i Estudis. Direcció General de Recursos Sanitaris. Departament de Salut..

(1) Exclosos els 21 hospitals psiquiàtrics.

(2) Un total de 99 centres han informat de la realització d'intervencions quirúrgiques.

(3) Dels 80 centres que no han informat de la realització d'intervencions quirúrgiques, 55 tenen finalitat sociosanitària i els altres 25 són monogràfics sense cirurgia.

(4) Llits en funcionament. Els llits en funcionament poden variar d'un any per altre fent possible que un centre canviï de categoria de capacitat.

**Taula A-6. Personal sanitari hospitalari per categories i províncies<sup>1</sup>. Metges per serveis i províncies. Any 2005**

	<b>Barcelona</b>	<b>Girona</b>	<b>Lleida</b>	<b>Tarragona</b>	<b>Catalunya</b>
<b>Personal sanitari per categories</b>	42.890	5.062	2.554	5.446	<b>55.952</b>
Metges	13.276	1.408	709	1.629	<b>17.022</b>
Farmacèutics	288	38	21	30	<b>377</b>
Altres titulats superiors	427	63	62	59	<b>611</b>
Infermers	15.658	1.820	978	2.004	<b>20.460</b>
Tècnics sanitaris	1.874	245	92	274	<b>2.485</b>
Auxiliars de clínica	11.367	1.488	692	1.450	<b>14.997</b>
<b>Metges per serveis</b>	13.276	1.408	709	1.629	<b>17.022</b>
Medicina	4.023	424	271	659	<b>5.377</b>
Cirurgia	3.376	384	150	427	<b>4.337</b>
Obstetrícia i ginecologia	1.087	116	54	109	<b>1.366</b>
Pediatria	774	108	35	78	<b>995</b>
Psiquiatria	360	2	31	7	<b>400</b>
Serveis centrals	2.273	193	100	255	<b>2.821</b>
Guàrdia	1.383	181	68	94	<b>1.726</b>
MIR <sup>2</sup>	2.267	82	69	182	<b>2.600</b>

Font: Servei d'Informació i Estudis. Direcció General de Recursos Sanitaris. Departament de Salut.

(1) Exclosos els 21 hospitals psiquiàtrics.

(2) Metge intern i resident.

**Taula A-7. Despesa hospitalària per tipus de despesa i província<sup>1</sup>. Any 2005**

<b>Despeses corrents</b>					
	<i>Euros sense decimals</i>				
	<b>Barcelona</b>	<b>Girona</b>	<b>Lleida</b>	<b>Tarragona</b>	<b>Catalunya</b>
<b>Despeses corrents</b>	<b>3.583.832.844</b>	<b>387.925.238</b>	<b>199.374.779</b>	<b>438.654.968</b>	<b>4.609.787.829</b>
Compres	1.185.373.246	122.302.611	60.635.774	152.954.267	<b>1.521.265.898</b>
Personal	1.981.913.145	220.073.582	118.957.922	239.396.977	<b>2.560.341.626</b>
Finançament	26.241.151	1.917.486	661.900	2.887.227	<b>31.707.764</b>
Subministraments	255.557.858	20.567.000	12.026.293	27.349.015	<b>315.500.166</b>
Provisions	114.093.271	19.498.607	5.766.813	11.126.466	<b>150.485.157</b>
Altres	20.654.173	3.565.952	1.326.077	4.941.016	<b>30.487.218</b>

Font: Servei d'Informació i Estudis. Direcció General de Recursos Sanitaris. Departament de Sanitat i Seguretat Social.

(1) Exclosos els 21 hospitals psiquiàtrics.

**Taula A-8. Despesa hospitalària per dependència i tipus de despesa<sup>1</sup>. Any 2005**

<b>Despeses corrents</b>							
<i>Euros sense decimals</i>							
	<b>Compres</b>	<b>Personal</b>	<b>Finançament</b>	<b>Subministraments</b>	<b>Provisions</b>	<b>Altres<sup>2</sup></b>	<b>Total</b>
ICS + CatSalut	618.784.673	968.740.301	4.636.057	81.541.006	51.180.538	-10.939.689	<b>1.713.942.886</b>
Municipal	130.818.012	196.540.016	1.892.343	19.670.107	9.075.627	3.099.563	<b>361.095.668</b>
Diputacions	1.166.966	11.686.958	0	0	0	0	<b>12.853.924</b>
<u>Altres organismes públics</u>	<u>202.470.025</u>	<u>365.964.770</u>	<u>3.560.550</u>	<u>33.237.211</u>	<u>12.396.884</u>	<u>1.683.241</u>	<u><b>619.312.681</b></u>
Creu Roja	0	0	0	0	0	0	<b>0</b>
Fundacions	288.441.643	559.592.741	16.391.053	65.368.882	32.924.922	13.314.425	<b>976.033.666</b>
Mútues	54.683.165	113.123.425	443.644	15.456.444	9.388.386	2.967.005	<b>196.062.069</b>
Església	47.379.708	82.197.871	458.164	11.376.664	7.130.559	3.201.567	<b>151.744.533</b>
<u>Altres organismes privats</u>	<u>177.521.706</u>	<u>262.495.544</u>	<u>4.325.953</u>	<u>88.849.852</u>	<u>28.388.241</u>	<u>17.161.106</u>	<u><b>578.742.402</b></u>
<b>Total</b>	<b>1.521.265.898</b>	<b>2.560.341.626</b>	<b>31.707.764</b>	<b>315.500.166</b>	<b>150.485.157</b>	<b>30.487.218</b>	<b>4.609.787.829</b>

Font: Servei d'Informació i Estudis .Direcció General de Recursos Sanitaris. Departament de Salut.

(1) Exclosos els 21 hospitals psiquiàtrics.

(2) Valor negatiu degut a la externalització de serveis en alguns grans hospitals

**Taula A-9. Evolució global dels centres i serveis hospitalaris a Catalunya. Anys 1992-2005**

<b>Activitat hospitalària</b>	<b>1992</b>	<b>1993</b>	<b>1994</b>	<b>1995</b>	<b>1996</b>	<b>1997</b>	<b>1998</b>	<b>1999</b>	<b>2000</b>
Centres hospitalaris <sup>2</sup>	172	173	173	173	177	175	177	180	180
Llits instal·lats	31.723	31.361	31.427	31.130	31.304	30.852	30.196	30.467	30.499
Llits en funcionament	30.330	29.735	29.708	29.396	29.599	28.921	28.700	29.192	29.172
Personal sanitari 40 h	37.710	40.208	37.888	37.255	38.628	39.126	39.974	42.609	41.271
Altes	724.986	731.726	760.292	780.457	810.789	829.004	819.702	864.752	878.019
Estades	9.182.123	9.078.279	9.014.365	8.971.230	9.103.027	8.876.460	8.814.399	9.082.965	8.959.160
Consultes externes	6.112.557	6.237.343	6.628.990	6.840.339	7.343.872	7.686.719	8.141.440	8.705.902	9.179.901
Urgències	3.066.121	3.107.132	32.43.254	3.368.830	3.390.670	3.519.415	3.653.507	3.835.721	3.991.937
Despeses corrents <sup>1</sup>	1.992.055	2.162.105	2.213.756	2.191.038	2.479.181	2.671.487	2.718.011	2.930.673	3.157.778
Ingressos corrents <sup>1</sup>	1.975.407	2.064.398	2.138.353	2.144.525	2.401.807	2.602.947	2.633.310	2.846.760	3.054.199

<b>Activitat hospitalària</b>	<b>2001</b>	<b>2002</b>	<b>2003</b>	<b>2004</b>	<b>2005</b>
Centres hospitalaris <sup>2</sup>	181	176	177	173	179
Llits instal·lats	30.051	30.051	30.437	31.436	31.232
Llits en funcionament	28.933	28.840	29.166	30.069	29.887
Personal sanitari 40 h	42.395	42.990	44.742	47.257	49.151
Altes	888.575	878.473	897.192	916.643	909.116
Estades	9.083.778	9.049.929	8.972.076	9.234.328	9.146.964
Consultes externes	9.463.239	9.889.984	9.931.940	10.347.503	10.583.854
Urgències	4.129.127	4.282.952	4.379.732	4.409.308	4.433.051
Despeses corrents <sup>1</sup>	3.500.586	3.687.485	4.064.955	4.415.112	4.820.948
Ingressos corrents <sup>1</sup>	3.366.728	3.505.678	3.890.798	4.298.586	4.793.910

(1) En milers d'euros. (2) Centres hospitalaris declarants. Alguns hospitals declaren de forma agregada.

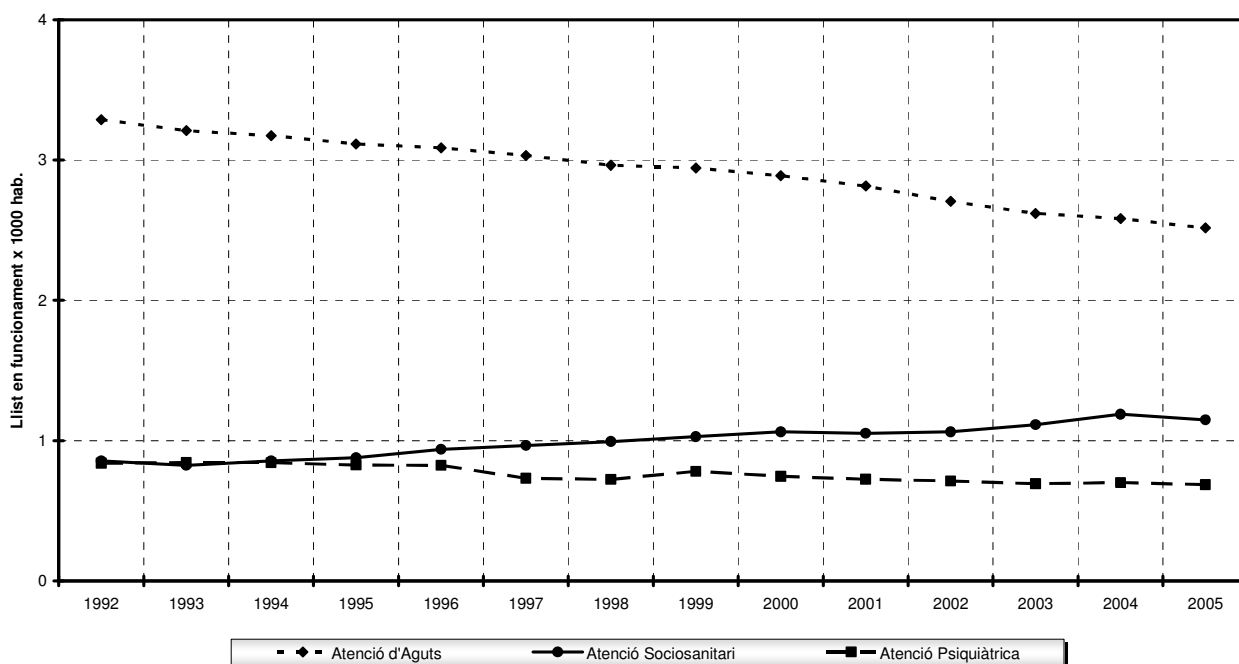
**Taula A-10. Evolució de l'activitat hospitalària per tipus d'assistència a Catalunya. Anys 1992-2000**

<b>Tipus d'assistència</b>	<b>1992</b>	<b>1993</b>	<b>1994</b>	<b>1995</b>	<b>1996</b>	<b>1997</b>	<b>1998</b>	<b>1999</b>	<b>2000</b>
<b>Atenció d'aguts</b>									
Llits en funcionament	20.021	19.569	19.356	19.006	18.851	18.544	18.175	18.059	17.949
Altes	709.570	714.923	741.006	757.972	785.912	802.093	790.871	833.442	844.577
Estades	5.723.335	5.639.389	5.513.519	5.470.971	5.479.831	5.379.936	5.244.621	5.266.882	5.201.708
Índex d'ocupació	78,3	79,0	78,0	78,9	79,6	79,5	79,1	79,9	79,4
Índex de rotació	35,4	36,5	38,3	39,9	41,7	43,3	43,5	46,2	47,1
Estada mitjana	8,1	7,9	7,4	7,2	7,0	6,7	6,6	6,3	6,2
<b>Atenció socio sanitària</b>									
Llits en funcionament	5.201	5.019	5.212	5.354	5.727	5.904	6.091	6.327	6.592
Altes	7.141	8.063	9.512	11.928	14.069	16.088	17.949	19.898	22.087
Estades	1.779.005	1.746.856	1.815.669	1.871.716	1.991.849	2.009.674	2.107.308	2.243.197	2.239.499
Índex d'ocupació	93,7	95,4	95,4	95,8	95,3	93,3	94,8	97,1	93,1
Índex de rotació	1,4	1,6	1,8	2,2	2,5	2,7	2,9	3,1	3,4
Estada mitjana	249,1	216,7	190,9	156,9	141,6	124,9	117,4	112,7	101,4
<b>Atenció en hospitals psiquiàtrics</b>									
Llits en funcionament	5.108	5.144	5.140	5.036	5.021	4.473	4.434	4.806	4.631
Altes	8.275	8.740	9.774	10.557	10.808	10.823	10.882	11.412	11.355
Estades	1.679.873	1.692.034	1.685.177	1.628.543	1.631.347	1.486.850	1.462.470	1.572.886	1.517.953
Índex d'ocupació	90,1	90,1	89,8	88,6	89,0	91,1	90,4	89,7	89,8
Índex de rotació	1,6	1,7	1,9	2,1	2,2	2,4	2,5	2,4	2,5
Estada mitjana	203,0	193,6	172,4	154,3	150,9	137,4	134,4	137,8	133,7

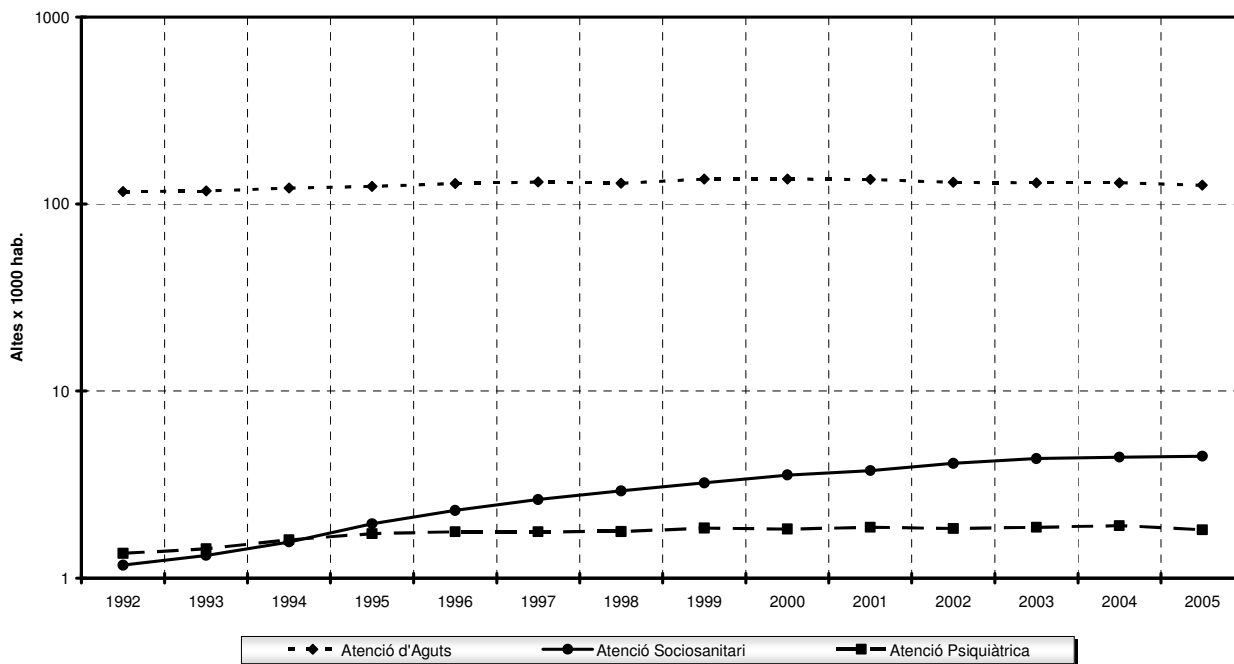
**Taula A-10. Evolució de l'activitat hospitalària per tipus d'assistència a Catalunya (Continuació). Anys 2001-2005**

<b>Tipus d'assistència</b>	<b>2001</b>	<b>2002</b>	<b>2003</b>	<b>2004</b>	<b>2005</b>
<b>Atenció d'aguts</b>					
Llits en funcionament	17.742	17.418	17.263	17.366	17.283
Altes	853.099	840.177	856.202	874.008	865.800
Estades	5.197.125	5.137.283	5.067.472	5.015.304	5.013.663
Índex d'ocupació	80,3	80,8	80,4	79,1	79,5
Índex de rotació	48,1	48,2	49,6	50,3	50,1
Estada mitjana	6,1	6,1	5,9	5,7	5,8
<b>Atenció sociosanitària</b>					
Llits en funcionament	6.629	6.836	7.341	7.991	7.892
Altes	23.701	26.418	28.674	29.809	30.854
Estades	2.342.481	2.393.781	2.492.173	2.734.863	2.628.688
Índex d'ocupació	96,8	95,9	93,0	93,8	91,3
Índex de rotació	3,6	3,9	3,9	3,7	3,9
Estada mitjana	98,8	90,6	86,9	91,7	85,2
<b>Atenció en hospitals psiquiàtrics</b>					
Llits en funcionament	4.562	4.586	4.562	4.712	4.712
Altes	11.775	11.878	12.316	12.826	12.462
Estades	1.544.172	1.518.865	1.412.431	1.484.161	1.504.613
Índex d'ocupació	92,7	90,7	84,8	86,3	87,5
Índex de rotació	2,6	2,6	2,7	2,7	2,6
Estada mitjana	131,1	127,9	114,7	115,7	120,7

**Figura I. Evolució dels llits en funcionament per tipus d'assistència a Catalunya. Anys 1992-2005.**

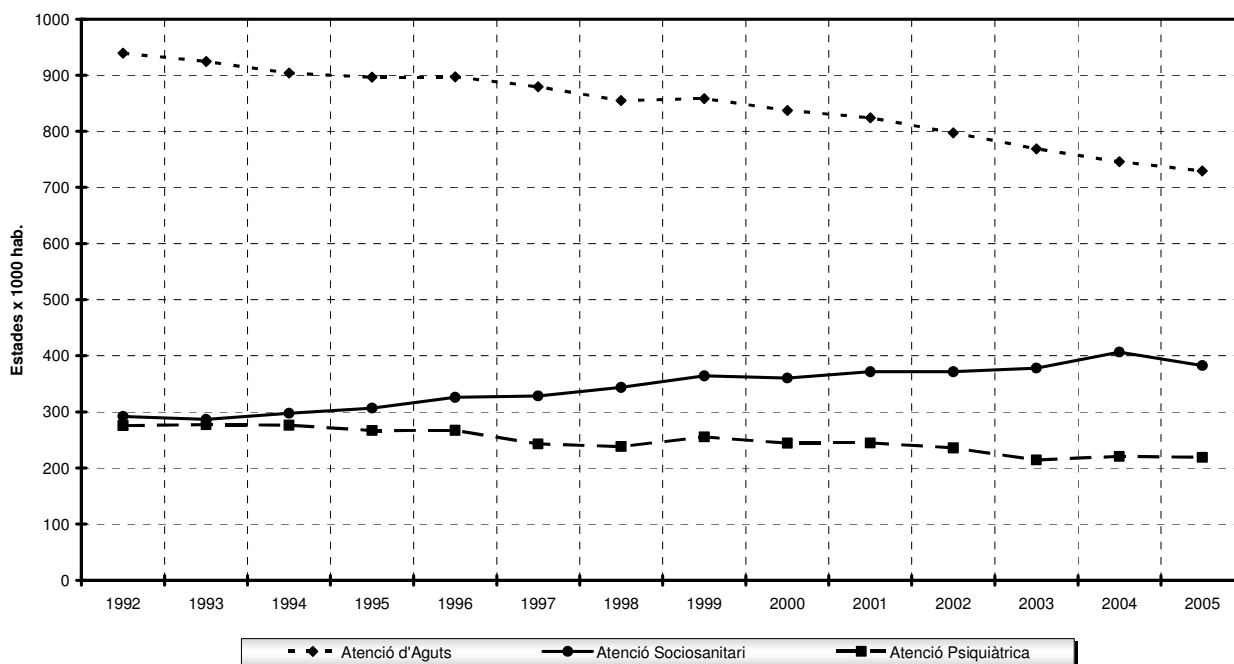


**Figura II. Evolució de les altes per tipus d'assistència a Catalunya. Anys 1992-2005.**

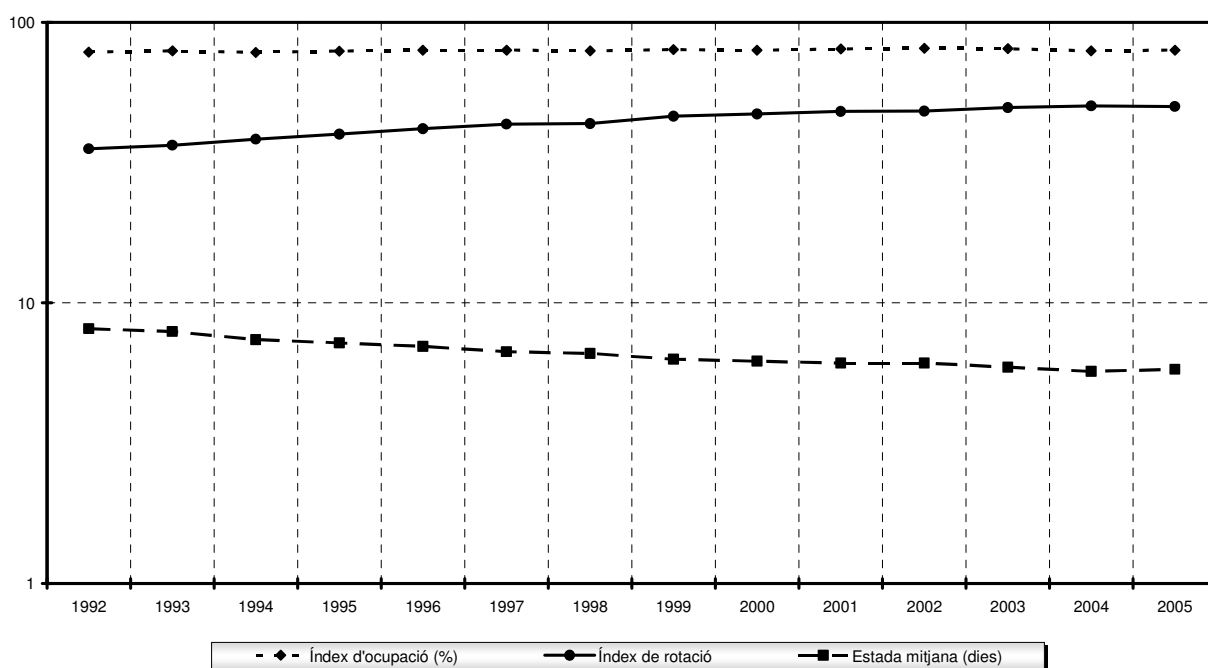




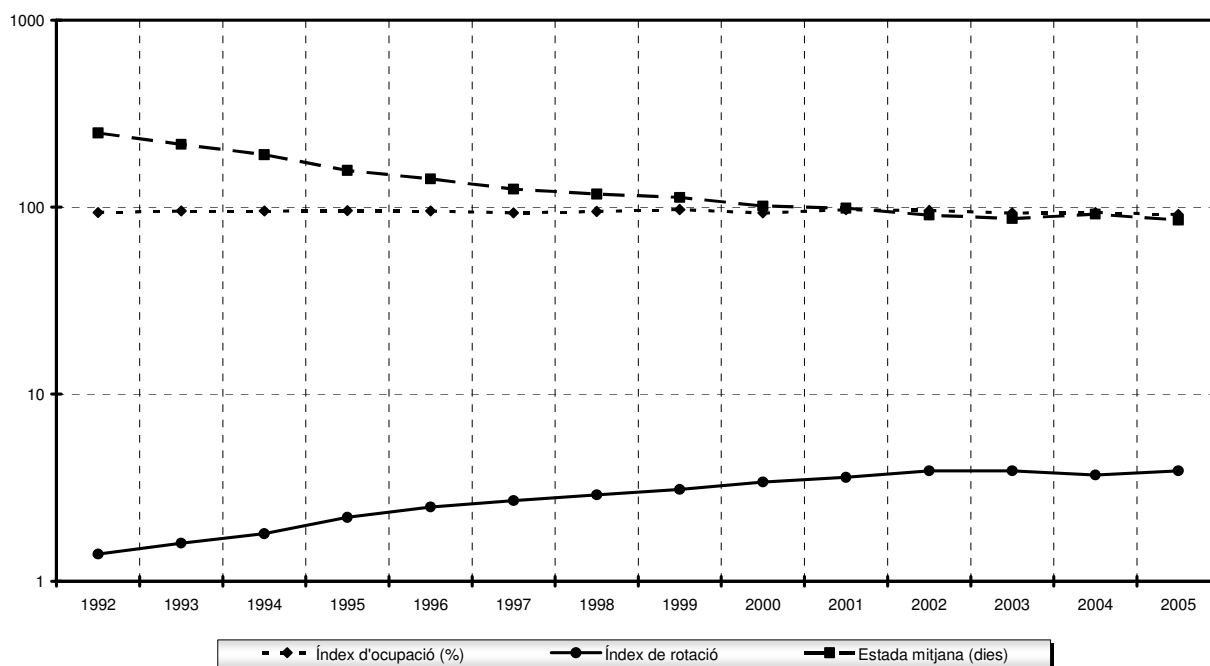
**Figura III. Evolució de les estades per tipus d'assistència a Catalunya. Anys 1992-2005.**



**Figura IV. Evolució del índex d'ocupació, índex de rotació i estada mitjana en atenció d'aguts. Catalunya. Anys 1992-2005.**



**Figura V. Evolució del índex d'ocupació, índex de rotació i estada mitjana en atenció socio sanitària. Catalunya. Anys 1992-2005.**



**Figura VI. Evolució del índex d'ocupació, índex de rotació i estada mitjana en atenció psiquiàtrica. Catalunya. Anys 1992-2005.**

