

EESRI

Informació estadística de l'assistència hospitalària. Catalunya, 2007



Director general de Recursos Sanitaris

David Elvira

Subdirector general de Serveis Sanitaris

Josep Davins

Responsable de l'edició

Rosa Gispert

Redacció i anàlisi de les dades

José-Juan Coll

Francesca Vergara

Processament de les dades i edició

Sergi Cruz

Col·laboradors

Josep Maria Giné

Adriana C. Freitas

Rita Puig

SETTING Consultoria

Referència recomanada

Servei d'Informació i Estudis: EESRI. Informació estadística de l'assistència hospitalària. Catalunya, 2007

Barcelona: Departament de Salut. Generalitat de Catalunya, 2009



Sumari

INTRODUCCIÓ	5
1. MATERIAL I MÈTODES.....	7
2. RESULTATS	9
2.1. Els centres hospitalaris de Catalunya. Any 2007	9
2.2. Distribució territorial.....	10
2.3. Tipologia i àmbit de la concertació	11
2.4. Evolució dels centres i serveis hospitalaris	13
2.5. Comparació amb altres territoris	18
3. COMENTARIS FINALS	21
4. ANNEX 1. CENTRES HOSPITALARIS DE CATALUNYA INCLOSOS A L'EESRI. ANY 2007.....	22
5. ANNEX 2. TAULES I FIGURES DE RESULTATS	29

Taules i figures

Taula 1. Activitat hospitalària per tipus d'assistència a Catalunya. Any 2007	9
Taula 2. Recursos hospitalaris per regions sanitàries del CatSalut. Any 2007	10
Taula 3. Activitat hospitalària per regions sanitàries del CatSalut. Any 2007.....	11
Taula 4. Centres i llits en funcionament segons el tipus de concert i d'assistència hospitalària a Catalunya. Any 2007	12
Taula 5. Altes i estades segons el tipus d'atenció i de concert a Catalunya. Any 2007	13
Taula 6. Evolució global dels centres i serveis hospitalaris a Catalunya. Anys 1992, 2006 i 2007	15
Taula 7. Evolució de l'activitat hospitalària per tipus d'assistència a Catalunya. Anys 1992, 2006 i 2007	16
Taula 8. Evolució de l'activitat en hospitalització per serveis a Catalunya. Anys 2006-2007	17

Taula 9. Indicadors hospitalaris d'alguns països de la Unió Europea. Any 2006	18
Taula 10. Llits en funcionament i altes totals en les comunitats	19

Índex de taules i figures de l'annex 2

Taula A-1. Activitat hospitalària per regions sanitàries del CatSalut. Any 2007	30
Taula A-2. Activitat hospitalària segons la relació del centre amb el CatSalut. Any 2007	32
Taula A-3. Activitat hospitalària per titularitat del centre. Any 2007	34
Taula A-4. Activitat hospitalària per tipus de centre ¹ . Any 2007	36
Taula A-5. Intervencions quirúrgiques amb hospitalització per dependència i capacitat del centre ^{1,2} . Any 2007	38
Taula A-6. Personal sanitari hospitalari per categories i províncies ¹ . Metges per serveis i províncies. Any 2007	39
Taula A-7. Despesa hospitalària per tipus de despesa i província ¹ . Any 2007	40
Taula A-8. Despesa hospitalària per dependència i tipus de despesa ¹ . Any 2007	41
Taula A-9. Evolució global dels centres i serveis hospitalaris a Catalunya. Anys 1992-2005	42
Taula A-10. Evolució de l'activitat hospitalària per tipus d'assistència a Catalunya. Anys 1992-2000	43
Figura I. Evolució dels llits en funcionament per tipus d'assistència a Catalunya. Anys 1992-2007	45
Figura II. Evolució de les altes per tipus d'assistència a Catalunya. Anys 1992-2007	45
Figura III. Evolució de les estades per tipus d'assistència a Catalunya. Anys 1992-2007	46
Figura IV. Evolució de l'índex d'ocupació, índex de rotació i estada mitjana en atenció d'aguts. Catalunya. Anys 1992-2007	46
Figura V. Evolució de l'índex d'ocupació, índex de rotació i estada mitjana en atenció sociosanitària. Catalunya. Anys 1992-2007	47
Figura VI. Evolució de l'índex d'ocupació, índex de rotació i estada mitjana en atenció psiquiàtrica. Catalunya. Anys 1992-2007	47

Introducció

L'Estadística d'establiments sanitaris amb règim d'internat (EESRI), implantada per l'Ordre de la Presidència del Govern espanyol de 18 de maig de 1972, està basada en informació sobre l'estructura, la dotació i l'activitat del conjunt dels centres hospitalaris; té una periodicitat anual i, en estar inclosa en els plans estadístics de la Generalitat de Catalunya i de l'Estat espanyol, és de compliment obligat.

Des de 1980, la gestió de la recollida de la informació, la validació i la tabulació de les dades les du a terme el Departament de Salut (abans de Sanitat i Seguretat Social) i, a partir de llavors, aquesta font d'informació ha format part de l'estadística oficial de la Generalitat de Catalunya.

L'EESRI manté una estructura bàsica d'informació i una continuïtat sistematitzada en la recollida de les dades, des del 1982, que permet realitzar estudis evolutius; encara que, en certs moments, s'ha transformat en alguns aspectes per poder satisfer les necessitats d'informació d'un sector en contínua evolució. Malgrat això, en interpretar les dades s'ha de tenir en compte que atès que les fórmules de gestió o de prestació de serveis han anat variant força en l'àmbit hospitalari en els darrers anys, alguns conceptes (per exemple, llits per especialitat, concerts, etc.) poden tenir menys sentit i no representen fidelment la realitat actual.

A més a més, cal destacar-ne l'exhaustivitat, és a dir, l'àmbit de cobertura, atès que abasta tant els centres públics com els privats i també tot tipus d'atenció hospitalària: processos aguts, sociosanitaris i psiquiàtrics.

Per això, malgrat que hi ha altres fonts disponibles que recullen informació hospitalària, com els diagnòstics i altres característiques dels pacients, a l'hora de fer una aproximació a l'estructura i la dotació dels centres, així com a la possibilitat de relacionar-les amb la seva activitat, les dades de l'EESRI segueixen sent una font d'informació de gran utilitat.

A partir de la informació corresponent a l'any 2002, la recollida de les dades de l'EESRI s'ha efectuat mitjançant un qüestionari electrònic. Aquest nou programari, que incorpora un procediment de validació, ha permès optimitzar el procés de recollida de la informació i la qualitat de les dades, ja que comporta una fiabilitat de la informació més gran i una possibilitat d'errors més reduïda.

Una segona font de dades és el Registre de Centres, Serveis i Establiments Sanitaris (RECESES) del Departament de Salut (DS), que aporta informació relacionada amb la localització territorial del centre hospitalari (mapa sanitari i comarcal), dades de caracterització relatives a la propietat immobiliària dels centres i a la finalitat (entesa com aquell tipus d'activitat o especialitat mèdica a la qual dediquen majoritàriament el seu dispositiu assistencial), tipus de concert, pertinença a la Xarxa hospitalària d'utilització pública de Catalunya (XHUP) i nivell hospitalari.

Els canvis d'alguna de les fonts d'informació per elaborar aquest document, així com en els procediments de recollida de la informació i en els criteris d'agrupació, poden comportar

variacions significatives respecte de les estadístiques anteriors. Els canvis més importants es poden detectar en fer agrupacions de centres per determinades categories de variables (nombre de llits, personal sanitari o tipus de concert), però responen més a una actualització o agregació de les dades diferent que no pas al fet que el perfil dels hospitals catalans s'hagi modificat substancialment.

1. Material i mètodes

En aquest apartat s'exposen les característiques metodològiques més importants, tant pel que fa a les definicions dels conceptes i les agregacions de les dades, com al tractament estadístic de l'EESRI i d'aquest informe, que és un dels seus productes finals.

L'EESRI s'elabora anualment amb informació provinent de diverses fonts. La part fonamental, relacionada amb la dotació i l'activitat assistencial i econòmica dels centres hospitalaris ubicats a Catalunya, es recull mitjançant un qüestionari de 822 variables, agrupades en 14 mòduls, que constitueixen una unitat temàtica segons el seu contingut:

- Dades d'identificació
- Dotació del centre instal·lada i en funcionament
- Personal del centre segons tipologia, especialització i vinculació laboral
- Personal en formació
- Personal d'empreses de serveis concertats
- Activitat assistencial classificada per serveis mèdics
- Activitat en serveis centrals
- Activitats en altres àrees
- Classificació de l'activitat, segons el règim econòmic
- Despeses corrents
- Ingressos corrents
- Actiu
- Passiu
- Llistes d'espera

Sobre la base de les dades recollides pel qüestionari s'elaboren una sèrie de variables secundàries (tipologia i capacitat del centre) i alguns indicadors com el del personal ajustat a quaranta hores de feina setmanals.

Les dades d'activitat es presenten d'acord amb les diferents categories de variables en què es classifica el centre que ho declara, així com el territori corresponent on s'ubica. És a dir, el lloc on s'ha produït l'activitat, independentment de la procedència dels pacients que han estat subjecte d'aquesta activitat.

El tipus d'assistència sanitària dels centres, en funció de l'activitat a què destinen els llits, es classifica de la manera següent: atenció d'aguts, sociosanitària i en hospitals psiquiàtrics. La major part dels centres hospitalaris s'han especialitzat en un d'aquests tipus d'atenció, tot i que presenten, ni que sigui de manera marginal, una part dels recursos i de l'activitat destinada als altres tipus d'atenció.

Pel que fa a les variables, i les seves corresponents categories, per les quals s'agrupen els hospitals segons les seves característiques, tot seguit es presenten les definicions dels conceptes més importants.

- Tipus de concert. Entès com l'existència o no d'un acord entre un òrgan públic finançador (CatSalut o DS) i un centre hospitalari o entitat proveïdora, per tal que aquest últim presti serveis assistencials d'hospitalització en atenció d'aguts, sociosanitària o psiquiàtrica.
- Pertinença a la XHUP. Si pertanyen, o no, a la Xarxa hospitalària d'utilització pública en atenció d'aguts.
- Centres complementaris de la XHUP. Centres no inclosos en la XHUP als que el CatSalut contracta part de la seva activitat en hospitalització d'atenció d'aguts.
- Propietat del centre. Aquesta variable fa referència a la titularitat de l'entitat gestora del centre hospitalari.
- Tipologia del centre. Classificació dels centres segons l'atenció: aguts, sociosanitària o psiquiàtrica, a la que dedica el 80% o més dels llits en funcionament. Quan el centre realitza activitats en més d'un tipus d'atenció, sense que cap no tingui assignat el 80% de la seva dotació en funcionament, se'l cataloga de mixt.
- Capacitat del centre. Classificació segons a quin interval dels establerts pertany, atenent el nombre total de llits en funcionament que té.

Als centres que, en la data de tancament anual de la base de dades, no han declarat se'ls imputa la declaració corresponent a l'any anterior. Aquest procediment, malgrat que afecta l'exactitud de la informació, evita distorsions en les dades en comparar l'estadística d'un any amb l'altre. Aquesta circumstància es produeix en tres o quatre centres anualment.

A l'hora d'elaborar aquest informe, s'han emprat, a part de les xifres absolutes, una sèrie d'indicadors la definició dels quals es consigna a continuació:

- Estada mitjana (EM). Nombre d'estades que han causat, de mitjana, les altes d'un servei, un centre o d'un grup de centres durant l'any estudiat (total estades/total altes).
- Índex d'ocupació (IO). Percentatge d'utilització mitjana de la dotació de llits oferta per un servei, un centre o d'un grup de centres durant l'any estudiat: $[(\text{total estades} / \text{total llits} \times 365) \times 100]$.
- Índex de rotació (IR). Nombre mitjà d'altes que s'han causat en cadascun dels llits d'un servei, centre o grup de centres durant l'any estudiat: $(\text{total altes} / \text{total llits})$.
- Personal ajustat a 40 hores setmanals. $[(\text{Personal amb contracte} \geq 35 \text{ hores setmanals (inclou MIR)}) + (0,5 \times \text{personal amb contracte} < 35 \text{ hores setmanals}) + (0,15 \times \text{personal col·laborador})]$.

En relació amb l'agrupació territorial sanitària del Servei Català de la Salut, l'informe incorpora l'agrupació segons el Decret 105/2005, de 31 de maig, de delimitació de les regions sanitàries del Servei Català de la Salut.

Des de l'any 2002 s'ha anat incrementant el nombre de centres que declaren conjuntament, tot i que s'intenta mantenir el criteri que els centres realitzin la declaració de l'enquesta de forma individualitzada. Aquest any hi ha 8 centres que declaren de forma conjunta. En l'annex 1 s'incorpora una taula que detalla els centres afectats.

2. Resultats

2.1. Els centres hospitalaris de Catalunya. Any 2007

El nombre de centres declarants l'any 2007 és de 186. Les variacions respecte al 2006 han estat el tancament de 3 centres (2 d'aguts i un de sociosanitari), la declaració individualitzada de 2 centres que anteriorment ho feien agregadament, la creació de 4 centres nous i la declaració agregada de 2 centres en altres dos. En resum, en quant a activitat, hi ha 3 centres menys: 1 amb activitat d'aguts, 1 de psiquiatria, 1 de mixt i 3 centres més d'activitat sociosanitària. En conjunt hi ha el mateix nombre total de centres declarants que el 2006.

S'han comptabilitzat un total de 31.578 llits instal·lats, 30.530 dels quals estaven en funcionament (4,3 llits en funcionament per 1.000 habitants). Aquests centres van produir 945.729 altes hospitalàries, la qual cosa va suposar una freqüentació hospitalària de 131,9 altes per 1.000 habitants i un total de 9.326.365 dies d'estada, que van representar 9,9 dies d'estada mitjana global (taula 1).

Els centres hospitalaris catalans han dedicat a l'atenció d'aguts el 57,3% del total de llits en funcionament, a l'atenció sociosanitària el 27,5% i a l'atenció en hospitals psiquiàtrics el 15,2% (taula 1). D'acord amb les característiques de l'atenció que es presta, l'activitat en l'assistència d'aguts concentra la majoria de les altes (95,2%), amb una estada mitjana de 5,6 dies i amb un índex de rotació de 51,5 altes per llit. Tant en l'atenció sociosanitària com en l'atenció en hospitals psiquiàtrics, l'índex de rotació és molt més baix i les estades mitjanes són molt més llargues. Per altra banda, en aquests dos tipus d'atenció l'índex d'ocupació és més elevat (92,2 i 87% respectivament) en comparació amb l'índex d'ocupació dels llits d'atenció d'aguts (78,7%) (taula 1).

Taula 1. Activitat hospitalària per tipus d'assistència a Catalunya. Any 2007

		%	Altes	%	Estades	%	Índex ocupació	Índex rotació	Estada mitjana
Atenció d'aguts	17.481	57,3	900.633	95,2	5.023.642	53,9	78,7	51,5	5,6
Atenció sociosanitària	8.395	27,5	32.849	3,5	2.825.307	30,3	92,2	3,9	86,0
Atenció en hospitals psiquiàtrics	4.654	15,2	12.247	1,3	1.477.416	15,8	87,0	2,6	120,6
Catalunya	30.530		945.729		9.326.365		83,7	31,0	9,9

2.2. Distribució territorial

Els indicadors hospitalaris, segons la distribució territorial de les regions sanitàries del CatSalut, es presenten a les taules 2 i 3, i a l'A-1 de l'annex 2.

La Regió Sanitària de Barcelona disposa de 116 centres hospitalaris, que representen el 62,4% del total català; ofereix el 72,5% dels llits d'aguts en funcionament de Catalunya i produeix el 72,1% del total de l'activitat, mesurada en altes, en aquest tipus d'assistència. La Regió Sanitària de Girona, amb 21 centres hospitalaris ocupa el segon lloc en l'oferta assistencial d'aguts, disposa del 7,5% dels llits en funcionament i produeix un 8,1% de les altes (annex 2, taula A-1).

La concentració de centres i llits d'aguts i, per tant, d'activitat en la Regió Sanitària de Barcelona es deu, en part, a la centralització dels hospitals amb un nivell tecnològic més elevat, que normalment tenen una capacitat més gran i atenen pacients d'altres regions.

Taula 2. Recursos hospitalaris per regions sanitàries del CatSalut. Any 2007

Regions sanitàries	Centres hospitalaris ¹	Llits totals ²	Personal sanitari ³	Despeses corrents ⁴
R.S. LLEIDA	11	1.547	2.306	227.618.356
R.S. CAMP DE TARRAGONA	15	2.885	3.705	384.054.319
R.S. TERRES DE L'EBRE	6	711	1.186	121.071.913
R.S. GIRONA	21	2.296	5.077	503.512.270
R.S. CATALUNYA CENTRAL	12	1.797	3.264	313.681.096
R.S. ALT PIRINEU I ARAN	5	302	501	55.126.225
R.S. BARCELONA	116	20.992	38.256	4.391.762.501
Catalunya	186	30.530	54.295	5.996.826.680

(1) Centres hospitalaris declarants. Alguns hospitals declaren de forma agregada.

(2) Llits en funcionament. Inclou incubadores. (3) Personal ponderat a 40 hores setmanals. (4) Euros sense decimals.

Així mateix, s'observa un volum important d'activitat sociosanitària a la Regió Sanitària de Barcelona, que concentra el 63,6% de les altes i el 65,8% de les estades sociosanitàries de Catalunya. En segon lloc, es troba la Regió Sanitària de la Catalunya Central, amb el 12,6% de les altes i el 10,1% de les estades per a aquesta activitat (annex 2, taula A-1).

Pel que fa a salut mental, el 85,1% dels llits en hospitals psiquiàtrics estan ubicats en dues regions sanitàries: Barcelona (58,8%) i Camp de Tarragona (26,3%), mentre que la Regió Sanitària de la Catalunya Central no en disposa de cap. Les dues primeres regions esmentades, en conjunt, agrupen el 80,9% de les altes i el 83,4% de les estades en aquest tipus d'hospitals (annex 2, taula A-1).

L'indicador que relaciona el personal sanitari ponderat a 40 hores setmanals per llit en funcionament varia entre les diferents regions i oscil·la des d'1,3 a la Regió Sanitària del Camp de Tarragona fins a 2,2 a la de Girona; la mitjana de Catalunya és d'1,8 (annex 2, taula A-1).

El volum de consultes externes i d'urgències és més elevat a la Regió Sanitària de Barcelona, atès que té una activitat d'aguts més gran, com ja s'ha indicat, i un major volum de població.

Finalment, la Regió Sanitària de Barcelona és la que concentra el 73,23% de la despesa, a causa d'aquest major nombre de centres a la regió (taula 2).

Taula 3. Activitat hospitalària per regions sanitàries del CatSalut. Any 2007

Regions sanitàries	Altes	Estades	Consultes externes	Urgències
R.S. LLEIDA	37.927	490.236	675.621	127.527
R.S. CAMP DE TARRAGONA	68.587	837.243	880.883	400.621
R.S. TERRES DE L'EBRE	20.456	204.211	383.379	118.154
R.S. GIRONA	77.541	709.395	1.011.009	395.456
R.S. CATALUNYA CENTRAL	55.419	564.497	587.239	299.666
R.S. ALT PIRINEU I ARAN	7.408	82.289	114.632	58.905
R.S. BARCELONA	678.391	6.438.494	7.909.125	3.256.579
Catalunya	945.729	9.326.365	11.561.888	4.656.908

La proporció d'altres a càrrec del CatSalut oscil·la entre les diferents regions sanitàries en un interval que va del 69,9% de la Regió Sanitària de Barcelona al 91,3% de l'Alt Pirineu i Aran, essent del 73,8% la mitjana de Catalunya (annex 2, taula A-1). Aquest indicador està fortament influenciat per la distribució dels centres hospitalaris concertats i dels que no tenen cap tipus de concert en les diferents regions sanitàries.

2.3. Tipologia i àmbit de la concertació

Del total dels 186 centres hospitalaris declarants, 8 (4,3%) són de l'Institut Català de la Salut (ICS), 138 (74,2%) tenen activitat concertada pel CatSalut i 40 (21,5%) no en tenen (taula 4). El nombre total de llits en funcionament en els centres hospitalaris de l'ICS és de 4.168 (13,7%), de 23.318 (76,4%) en els centres amb concerts del CatSalut i de 3.044 (10%) en els centres no concertats. El total de llits dedicats a l'assistència d'aguts és de 17.481, dels quals 4.168 (23,8%) són en centres de l'ICS, 10.169 (58,2%) en centres amb concert d'aguts del CatSalut i la resta, 3.144 (18%) en centres que no tenen aquest tipus de concert (331 amb concert sociosanitari i 2.813 que no tenen cap concert).

Quant a l'atenció sociosanitària, el nombre de llits dels centres concertats és de 8.252 (1.782 llits en centres que també tenen concert d'aguts, 6.470 llits només amb concert sociosanitari) i, a més, hi ha 143 (1,7%) llits no concertats. Dins l'àmbit de la salut mental, 4.566 llits estan concertats (98,1% dels llits en funcionament en hospitals psiquiàtrics) i 88 (1,9%) no ho estan.

Taula 4. Centres i llits en funcionament segons el tipus de concert i d'assistència hospitalària a Catalunya. Any 2007

Tipus de concert	Centres ²	%	Llits atenció aguts	%	Llits atencions ociosa.	%	Llits hospit. psiquià.	%	Total llits	%
ICS	8	4,3	4.168	23,8	0	0	0	0	4.168	13,7
Concertats										
CatSalut										
Aguts ¹	60	32,3	10.169	58,2	1.782	21,2	0	0	11.951	39,1
Sociosanitaris	57	30,6	331	1,9	6.470	77,1	0	0	6.801	22,3
H. Psiquiàtrics	21	11,3	0	0	0	0	4.566	98,1	4.566	14,9
No concertats	40	21,5	2.813	16,1	143	1,7	88	1,9	3.044	10,0
Total	186	100	17.481	100	8.395	100	4.654	100	30.530	100

(1) Inclou 2 centres hospitalaris sociosanitaris que han informat l'activitat de forma conjunta amb centres d'aguts concertats per CatSalut. (2) Centres hospitalaris declarants. Alguns hospitals declaren de forma agregada.

En conjunt, a Catalunya l'activitat assistencial concertada va ser significativa en els tres tipus d'atenció, com indiquen les xifres d'estades i d'altres (taula 5). L'activitat d'aguts amb finançament públic dintre del conjunt és molt important atès que el 46,3% de totes les estades i el 75,4% de totes les altes produïdes a Catalunya l'any 2007 van ser generades per l'assistència a malalts aguts en hospitals de l'ICS o amb concert d'aguts. En l'atenció d'aguts amb finançament públic, el 99,4% de les estades (ICS: 29,3%; altres: 70,1%) i el 98,6% de les altes (ICS: 25,1%; altres: 73,5%) corresponen a la XHUP, i el 0,6% i l'1,4% respectivament, als hospitals complementaris (taula 5 i taula A-2, annex 2).

L'índex de personal sanitari ajustat a 40 hores setmanals per llit és més alt en els hospitals de l'ICS (3,3) i en la resta d'hospitals concertats de la XHUP (2,4) que en els no concertats (1,5) (annex 2, taula A-2).

Les dades de la taula 5 inclouen tota l'activitat realitzada pels centres complementaris de la XHUP a l'apartat de tipus de concert i tipus d'atenció segons què els correspongui. No tota l'activitat realitzada per aquests centres està concertada pel CatSalut, sinó tan sols una part. L'any 2007 aquesta activitat concertada va ser de 5.878 altes que van produir 11.706 estades en atenció d'aguts i 184 altes amb 21.480 estades a l'àrea sociosanitària (dades no mostrades a les taules).

És remarcable el fet que les altes generades per l'assistència no concertada a malalts aguts

representin aproximadament una cinquena part de totes les altes en atenció d'aguts produïdes a Catalunya (20,9%), en contrast amb el 79,2% que representen les finançades pel sector públic (taula 5). En aquest sentit, es constata que l'estada mitjana global dels malalts aguts als centres de la XHUP és de 6,1 dies (ICS: 7,1 dies; resta d'hospitals: 5,8 dies) mentre que en els hospitals no concertats és de 3,5 dies (annex 2, taula A-2).

Taula 5. Altes i estades segons el tipus d'atenció i de concert a Catalunya. Any 2007

		Estades	%	Altes	%
Atenció d'aguts	De l'ICS	1.267.309	25,2	179.070	19,9
	Concertats	3.052.699	60,8	533.627	59,3
	No concertats	703.634	14,0	187.936	20,9
	Total	5.023.642	100	900.633	100
Atenció socio sanitària	De l'ICS	0	0,0	0	0,0
	Concertats	2.793.753	98,9	32.800	99,9
	No concertats	31.554	1,1	49	0,1
	Total	2.825.307	100	32.849	100
Atenció en hospitals psiquiàtrics	De l'ICS	0	0,0	0	0,0
	Concertats	1.447.087	97,9	11.999	98,0
	No concertats	30.329	2,1	248	2,0
	Total	1.477.416	100	12.247	100
Catalunya		9.326.365		945.729	

L'any 2007 a Catalunya es van atendre un total de 4.656.908 urgències hospitalàries, 82,7% als hospitals de la XHUP i 17,3% a la resta de centres hospitalaris (annex 2 -taula A-2). Els pacients ingressats des d'urgències van representar, sobre el total d'ingressos hospitalaris, el 55,6% en el conjunt d'hospitals de la XHUP i el 24,4% en el conjunt d'hospitals d'aguts no inclosos a la XHUP (dades no mostrades a les taules). A les taules A-3 a A-8 de l'annex 2 es presenta més informació sobre l'activitat i l'estructura hospitalàries.

2.4. Evolució dels centres i serveis hospitalaris

La tendència dels indicadors globals d'estructura i d'activitat assistencial del conjunt dels centres hospitalaris catalans mostra un creixement l'any 2007 respecte al 2006: personal sanitari, consultes externes, ingressos, despeses corrents, altes i estades (taula 6). Tot i així, s'ha observat una disminució d'un 0,6% de llits instal·lats i un augment d'un 0,1% de llits en funcionament.

Pel que fa al nombre d'hospitals s'han produït 3 baixes (2 centres d'aguts i 1 centre socio sanitari), 4 altes (1 centre d'aguts, 3 centres socio sanitaris).

La disminució del nombre de llits instal·lats està motivat, bàsicament, per la menor oferta en l'atenció sociosanitària (taules 6 i 7) encara que els índexs d'ocupació d'aquests centres es mantenen molt elevats. Les consultes externes i el personal sanitari a 40 hores han augmentat de forma significativa perquè s'han incrementat un 4,8% i un 5,4%, juntament amb els ingressos i les despeses corrents, que han crescut un 12,3% i 11,2%, respectivament (taula 6).

Dins l'àmbit de l'atenció d'aguts s'ha produït, en relació amb l'any precedent, un augment del nombre de llits en funcionament d'un 1%, del nombre d'altres d'un 0,8% i del nombre d'estades de l'1,9%. En l'àrea sociosanitària el nombre de llits en funcionament ha disminuït un 1,8%, el nombre d'altres, un 3,5% i les estades, un 1,5%. Pel que fa a l'assistència en hospitals psiquiàtrics, el nombre de llits augmenta lleugerament, en un 0,2% així com les altres i estades que augmenten en un 3% i 0,3% respectivament (taula 7).

En la capacitat dels serveis assistencials d'aguts respecte al 2006 s'observa un augment en el nombre de llits d'obstetrícia i ginecologia, dels UVI, de medicina interna i de cirurgia, així com una reducció en el nombre de llits d'altres serveis d'aguts (amb un augment d'altres i estades), de pediatria (amb una disminució d'altres i estades) i psiquiatria aguts (amb una lleugera disminució d'altres i un augment d'estades). (Taula 8)

Si prenem l'any 1992 com a referència, l'evolució dels indicadors en atenció d'aguts mostra la reducció d'un 12,7% del nombre de llits en funcionament, així com l'increment d'un 26,9% en les altres. Si analitzem de forma conjunta l'augment de les altres, tot i el descens dels llits en funcionament, la reducció de l'estada mitjana i l'increment important de l'índex de rotació, s'observa que en aquest període s'ha produït una millora de la productivitat en l'assistència hospitalària d'aguts (taula 7).

Aquesta millora de productivitat també s'observa en l'atenció psiquiàtrica i de manera menys marcada en l'atenció sociosanitària, basada fonamentalment en l'augment de l'índex de rotació i en la reducció de l'estada mitjana (taula 7).

En els serveis assistencials d'aguts, la major part d'altres hospitalàries han estat causades pels procediments quirúrgics, amb un 40%, seguit de les altres en medicina interna, amb un 30% i la resta, el 13,8%, corresponen a obstetrícia i ginecologia, el 8,4%, a pediatria, 3,2%, a UVI i el mateix valor a altres serveis d'aguts, i un 1% a psiquiatria aguts. Pel que fa a l'evolució en l'interval 1992-2007, els serveis assistencials d'aguts que més han augmentat el nombre d'altres hospitalàries han estat els serveis de medicina interna i cirurgia, amb un 43,2% i un 23%, respectivament (dades no mostrades a les taules).

Taula 6. Evolució global dels centres i serveis hospitalaris a Catalunya. Anys 1992, 2006 i 2007

Activitat hospitalària	1992	2006	2007	Variacions %	
				1992/2007	2006/2007
Centres hospitalaris inclosos	----	193	194	----	0,5
Centres hospitalaris declarants ¹	172	186	186	8,1	0
Llits instal·lats	31.723	31.779	31.578	-0,5	-0,6
Llits en funcionament	30.330	30.498	30.530	0,7	0,1
Personal sanitari 40 h	37.710	51.490	54.296	44,0	5,4
Altes	724.986	939.699	945.729	30,4	0,6
Estades	9.182.123	9.271.087	9.326.365	1,6	0,6
Consultes externes	6.112.557	11.032.055	11.561.888	89,1	4,8
Urgències	3.066.121	4.612.909	4.656.908	51,9	1,0
Despeses corrents ²	1.992.054.620	5.365.545.623	5.996.826.680	201,0	11,8
Ingressos corrents ²	1.975.406.585	5.257.664.155	5.906.676.805	199,0	12,3

Taula 7. Evolució de l'activitat hospitalària per tipus d'assistència a Catalunya. Anys 1992, 2006 i 2007

Tipus d'assistència	1992	2006	2007	Variacions %	
				1992/2007	2006/2007
Atenció d'aguts					
Llits	20.021	17.303	17.481	-12,7	1,0
Altes	709.570	893.788	900.633	26,9	0,8
Estades	5.723.335	4.930.363	5.023.642	-12,2	1,9
Índex d'ocupació	78,30	78,07	78,73	0,5	0,8
Índex de rotació	35,40	51,66	51,52	45,5	-0,3
Estada mitjana	8,10	5,52	5,58	-31,1	1,1
Atenció sociosanitària					
Llits	5.201	8.550	8.395	61,4	-1,8
Altes	7.141	34.025	32.849	360,0	-3,5
Estades	1.779.005	2.867.714	2.825.307	58,8	-1,5
Índex d'ocupació	93,70	91,89	92,20	-1,6	0,3
Índex de rotació	1,40	3,98	3,91	179,3	-1,8
Estada mitjana	249,10	84,28	86,01	-65,5	2,1
Atenció en hospitals psiquiàtrics					
Llits	5.108	4.645	4.654	-8,9	0,2
Altes	8.275	11.886	12.247	48,0	3,0
Estades	1.679.873	1.473.010	1.477.416	-12,1	0,3
Índex d'ocupació	90,10	86,88	86,97	-3,5	0,1
Índex de rotació	1,60	2,56	2,63	64,4	2,7
Estada mitjana	203	123,93	120,63	-40,6	-2,7

Taula 8. Evolució de l'activitat en hospitalització per serveis a Catalunya. Anys 2006-2007

Serveis	Llits en funcionament ¹			Estades			Altes			Estada Mitjana			Índex d'Ocupació		
	2006	2007	% Variació	2006	2007	% Variació	2006	2007	% Variació	2006	2007	% Variació	2006	2007	% Variació
Medicina interna	5.851	5.941	1,54	1.856.501	1.937.120	4,34	279.295	290.420	3,98	6,65	6,67	0,35	86,93	89,33	2,76
Cirurgia	6.584	6.659	1,14	1.813.195	1.839.254	1,44	399.932	390.303	-2,41	4,53	4,71	3,94	75,45	75,67	0,29
Obstetrícia i ginecologia	1.542	1.630	5,71	412.886	409.664	-0,78	135.476	133.299	-1,61	3,05	3,07	0,84	73,36	68,86	-6,14
Pediatría	1.429	1.375	-3,78	363.783	353.274	-2,89	82.215	81.096	-1,36	4,42	4,36	-1,55	69,75	70,39	0,93
Psiquiatria aguts	580	569	-1,90	165.082	171.250	3,74	9.908	9.906	-0,02	16,66	17,29	3,76	77,98	82,46	5,74
UVI (UCI, cremats, etc)	686	700	2,04	162.004	151.348	-6,58	29.797	30.620	2,76	5,44	4,94	-9,09	64,70	59,24	-8,45
Altres serveis d'aguts	631	607	-3,80	156.912	161.732	3,07	29.678	31.290	5,43	5,29	5,17	-2,24	68,13	73,00	7,15
Llarga estada	8.550	8.395	-1,81	2.867.714	2.825.307	-1,48	34.025	32.849	-3,46	84,28	86,01	2,05	91,89	92,20	0,34
Hospitals psiquiàtrics	4.645	4.654	0,19	1.473.010	1.477.416	0,30	11.886	12.247	3,04	123,93	120,63	-2,66	86,88	86,97	0,11
Total ²	30.498	30.530	0,10	9.271.087	9.326.365	0,60	939.699	945.729	0,64	9,87	9,86	-0,0501	83,28	83,69	0,49

Font: Generalitat de Catalunya. Departament de Salut. Direcció General de Recursos Sanitaris. Servei d'Informació i Estudis.

(1) Inclou incubadores

(2) El total d'altres del centre no és igual a la suma de les altes per serveis atès que les altes interserveis no es comptabilitzen

2.5. Comparació amb altres territoris

A la taula 9 es presenten una sèrie d'indicadors d'activitat hospitalària de diversos països de la Unió Europea, il·lustratius de la diversitat assistencial.

Taula 9. Indicadors hospitalaris d'alguns països de la Unió Europea. Any 2006

Països	Llits/1.000 h. ¹ (atenció d'aguts)	Estada mitjana ² (atenció d'aguts)	Altes/100.000 h. ¹ (atenció d'aguts)
Alemanya	5,7	7,9	19.862
Àustria	6,4	6,0	26.365
Bèlgica	4,7	7,9	16.158
Finlàndia	2,4	4,0	19.451
França	3,6	5,9	16.280
Itàlia	3,4	6,7 ⁻¹	13.993 ⁻¹
Països Baixos	3,0	6,6	10.467
Portugal	3,0 ⁻¹	7,1 ⁻¹	11.235 ⁻¹
República Eslovaca	6,0	8,0	18.027
Suècia	2,8 ⁻¹	6,0	15.203
Turquia	2,5	5,6 ⁻¹	8.113 ⁻¹
Espanya	2,7	6,6	11.694
Catalunya	2,5	5,5	12.732

(1) Població a meitat de l'any. (2) Dies.

-1: Dades d'anys precedents al de referència (2006).

Fonts: European health for all database (HFA-BD). World Health Organisation, Regional Office for Europe. Actualitzat: abril del 2009. <http://data.euro.who.int>; EESRI 2006.

A Catalunya, el nombre de llits d'aguts per 1.000 habitants, així com l'estada mitjana es troben entre els més baixos dels països comparats, al mateix nivell que Finlàndia, Turquia i Suècia. La freqüentació hospitalària (altes per 100.000 habitants) de Catalunya també té una posició baixa, novena posició, entre els països comparats, tot i que mostren una gran diversitat. Cal tenir present, però, que aquest conjunt d'indicadors només permet descriure la posició relativa de cadascun dels països enfront del conjunt, ja que és probable la manca d'homogeneïtat dels conceptes expressats.

A la taula 10 es presenta la informació disponible al Ministeri de Sanitat i Política Social sobre l'Estadística d'establiments sanitaris amb règim d'internat 2006 per comunitats autònomes:

Taula 10. Llits en funcionament i altes totals en les comunitats autònomes (CA) per 1.000 habitants. Any 2006.

CA	Altes/1.000 h. ¹	Llits F. /1.000 h. ¹
Andalusia	101,35	2,54
Aragó	127,71	3,98
Astúries	124,13	3,63
Balears, illes	146,47	3,19
Canàries, illes	108,97	3,59
Cantàbria	110,74	3,64
Castella i Lleó	120,40	3,98
Castella-La Manxa	98,26	2,61
Catalunya	134,24	4,36
Comunitat Valenciana	110,83	2,49
Extremadura	106,95	3,44
Galícia	118,08	3,63
Madrid	116,47	3,14
Múrcia	111,88	3,13
Navarra	136,86	3,60
País Basc	136,99	3,80
Rioja	98,01	3,13
Ceuta i Melilla	104,06	2,71
Total Espanya	117,02	3,32

(1) Habitants a 1 de juliol.

Fons: Ministeri de Sanitat i Política Social, Estadística d'establiments sanitaris amb règim d'internat 2006.
<http://www.msps.es/estadEstudios/estadisticas/estHospInternado/inforAnual/home.htm>
 (consulta efectuada el 12/06/09); <http://www.ine.es>; EESRI 2006.

S'observen diferències entre autonomies pel que fa a les dotacions de llits en funcionament. El rang va des dels 2,49 llits per 1.000 habitants de la Comunitat Valenciana als 4,36 de Catalunya, que és la que té l'índex més alt.

Les illes Balears és la comunitat amb una freqüentació hospitalària més alta, seguida de Navarra, País Basc i Catalunya. En el rang baix es troben les comunitats de la Rioja, Castella-la Manxa i Andalusia. En interpretar aquestes dades cal recordar que en el denominador d'aquests dos índexs s'inclou la població resident i no la població realment susceptible de ser atesa en els hospitals d'aquestes comunitats, la qual cosa

podria explicar, en part, els valors més elevats observats en algunes comunitats autònomes, pel fet de tenir hospitals d'alta tecnologia o més activitat turística.

3. Comentaris finals

L'anàlisi de les dades de l'EESRI de l'any 2007 posa de manifest que l'estructura i l'activitat hospitalàries a Catalunya segueix estant caracteritzada principalment per l'atenció d'aguts. Tot i això, l'evolució respecte al 1992 mostra una tendència global a la disminució en el nombre de llits dedicats a l'atenció d'aguts i a l'atenció psiquiàtrica, i un augment de llits dedicats a l'activitat sociosanitària.

El nombre final de centres hospitalaris declarants no ha variat respecte a l'any anterior, tot i que s'han produït altes, baixes, agregacions i desagregacions de centres.

Pel que fa a la distribució territorial de les regions sanitàries del CatSalut, la Regió Sanitària de Barcelona és on es concentra més de dos terços dels centres sanitaris de Catalunya i ocupa el primer lloc pel que fa als llits d'aguts, la segueix la Regió Sanitària de Girona. La Regió de la Catalunya Central ocupa el segon lloc en dotació de llits d'atenció sociosanitària i la Regió del Camp de Tarragona també el mateix lloc pel que fa als llits de psiquiatria.

L'activitat assistencial amb finançament públic és majoritària a Catalunya en tots els tipus d'atenció i suposa més de tres quartes parts de les altes en l'atenció d'aguts i gairebé la totalitat de l'atenció sociosanitària i psiquiàtrica.

En l'atenció d'aguts els llits i les altes han augmentat lleugerament respecte del 2006, la qual cosa s'ha reflectit en un índex de rotació lleugerament inferior, d'ocupació lleugerament més alt i una estada mitjana una mica més llarga. Aquesta situació es reproduïx en alguns dels serveis d'aguts, excepte pediatria, psiquiatria aguts i altres serveis d'aguts.

L'índex d'ocupació en l'atenció d'aguts dels hospitals inclosos en la XHUP és superior a la dels centres hospitalaris no concertats. En canvi, l'índex de rotació, que recull el nombre de pacients atesos en cada llit en funcionament, ha estat més alt en els centres hospitalaris no concertats que en els de la XHUP.

L'estada mitjana en atenció de malats aguts dels hospitals de la XHUP ha estat més llarga que la dels hospitals no concertats, tot i que aquest indicador no té en compte la diferent casuística i la complexitat dels pacients atesos.

Catalunya té un índex global de personal sanitari ajustat a 40 hores setmanals per llit més alt en els hospitals de l'ICS i en la resta d'hospitals concertats de la XHUP que en els no concertats.

Entre els països europeus comparats, segons dades de l'OMS del 2006, es troba dins del rang més baix, segons el nombre de llits per habitant, estada mitjana i freqüentació hospitalària en atenció d'aguts.

Segons les dades del Ministeri de Sanitat i Política Social, sobre l'Estadística d'establiments sanitaris amb règim d'internat del 2006, hi ha variacions entre les dotacions totals de llits en funcionament per habitant i les freqüentacions hospitalàries entre les autonomies. Catalunya és la comunitat autònoma amb més llits per habitant i es troba en els rangs més alts de freqüentació hospitalària.

4. Annex 1. Centres hospitalaris de Catalunya inclosos a l'EESRI. Any 2007

	Nom del centre	Municipi	Tipologia	XHUP	Capacitat llits
Província de Barcelona					
1	R. Ger. Assist. Can Torras	Alella	Sociosanitària	No	De 101 a 200
2	Centre Polivalent Can Fosc	Ametlla del Vallès, l'	Sociosanitària	No	De 51 a 100
3	Comunitat Terapèutica Arenys de Munt	Arenys de Munt	Psiquiàtrica	No	Menys de 51
4	Centre Sociosanitari El Carme	Badalona	Sociosanitària	No	De 201 a 400
5	Hospital Municipal de Badalona	Badalona	Aguda	Sí	De 101 a 200
6	Hospital U. Germans Trias i Pujol	Badalona	Aguda	Sí	De 401 a 700
7	Institut Guttman	Badalona	Aguda	Sí	De 101 a 200
8	Unitat de Referència Oncològica (ICO)	Badalona	Aguda	Sí	Menys de 51
9	Centre Collserola Mutual	Barcelona	Sociosanitària	No	Menys de 51
10	C. Internacional de Medicina Avanzada	Barcelona	Aguda	No	Menys de 51
11	Centre Cardiovascular Sant Jordi, SA	Barcelona	Aguda	No	De 51 a 100
12	Centre d'Internament i de dia ITA	Barcelona	Psiquiàtrica	No	Menys de 51
13	Centre Euroresidencies Les Corts	Barcelona	Sociosanitària	No	De 51 a 100
14	Centre Fòrum de l'Hospital del Mar	Barcelona	Mixta	No	De 201 a 400
15	Centre d'Oftalmologia Barraquer	Barcelona	Aguda	No	Menys de 51
16	Centre Mèdic Coroleu	Barcelona	Sociosanitària	No	De 51 a 100
17	Centre Mèdic Delfos, SA	Barcelona	Aguda	No	De 201 a 400
18	Centre Mèdic Teknon, SL	Barcelona	Aguda	No	De 201 a 400
19	Centre Mèdic Sant Jordi de Sant Andreu	Barcelona	Aguda	No	Menys de 51
20	Centre Sociosanitari Barceloneta Bonanova	Barcelona	Sociosanitària	No	De 101 a 200
21	Centre Sociosanitari Eixample	Barcelona	Sociosanitària	No	Menys de 51
22	Centre Sociosanitari Mutuam Güell	Barcelona	Sociosanitària	No	De 101 a 200
23	Centre Sociosanitari Palau	Barcelona	Sociosanitària	No	De 201 a 400
24	Clínica Barceloneta, SA	Barcelona	Sociosanitària	No	De 101 a 200
25	Clínica Carmelitana	Barcelona	Mixta	No	De 51 a 100
26	Clínica Cir. Plast. i Est. Dr. Planas	Barcelona	Aguda	No	Menys de 51
27	Clínica Corachán, SA	Barcelona	Aguda	No	De 101 a 200
28	Clínica Creu Blanca	Barcelona	Aguda	No	Menys de 51
29	Clínica Figarola	Barcelona	Sociosanitària	No	De 101 a 200
30	Clínica Fundació - FIATC	Barcelona	Aguda	No	Menys de 51
31	Clínica Infantil Stauros	Barcelona	Aguda	No	Menys de 51
32	Clínica Llúria	Barcelona	Psiquiàtrica	No	Menys de 51
33	Clínica Ntra. Sra. del Pilar	Barcelona	Aguda	No	De 101 a 200
34	Clínica Ntra. Sra. del Remei	Barcelona	Aguda	No	De 101 a 200
35	Clínica Plató, Fundació Privada	Barcelona	Aguda	Sí	De 101 a 200
36	Clínica Provença, SL	Barcelona	Sociosanitària	No	De 101 a 200
37	Clínica Quirón	Barcelona	Aguda	No	De 101 a 200
38	Clínica Sagrada Família, SA	Barcelona	Aguda	No	De 101 a 200
39	Clínica Sant Honorat	Barcelona	Aguda	No	De 51 a 100

40	Clínica Secretari Coloma	Barcelona	Sociosanitària	No	De 101 a 200
41	Clínica Solarium	Barcelona	Sociosanitària	No	Menys de 51
42	Clínica Tres Torres	Barcelona	Aguda	No	De 51 a 100
43	Fund. Gest. San. Hosp. Sta. Creu i St. Pau	Barcelona	Aguda	Sí	De 401 a 700
44	Fundació Puigvert, IUNA	Barcelona	Aguda	Sí	De 101 a 200
45	Fundació Sociosanitària de Barcelona	Barcelona	Sociosanitària	No	De 401 a 700
46	Hospital Dos de Maig	Barcelona	Aguda	Sí	De 201 a 400
47	Hospital Casa de Maternitat	Barcelona	Aguda	Sí	De 101 a 200
48	Hospital Clínic i Provincial de Barcelona	Barcelona	Aguda	Sí	Més de 700
49	Hospital de Barcelona	Barcelona	Aguda	No	De 201 a 400
50	Hospital de l'Esperança	Barcelona	Mixta	Sí	De 101 a 200
51	Hospital de Nens de Barcelona	Barcelona	Aguda	No	Menys de 51
52	Hospital del Mar	Barcelona	Aguda	Sí	De 401 a 700
53	Hospital Evangèlic	Barcelona	Mixta	No	De 101 a 200
54	Hospital FREMAP Barcelona	Barcelona	Aguda	No	Menys de 51
55	Hospital General U. Vall d'Hebron	Barcelona	Aguda	Sí	Més de 700
56	Hospital Sant Rafael	Barcelona	Aguda	Sí	De 101 a 200
57	Hospital U. del Sagrat Cor	Barcelona	Aguda	Sí	De 201 a 400
58	Institut Universitari Dexeus	Barcelona	Aguda	No	De 101 a 200
59	La Salut SAR	Barcelona	Sociosanitària	No	Menys de 51
60	Mutual MIDAT Cyclops-Diagonal	Barcelona	Aguda	No	Menys de 51
61	Mutual MIDAT Cyclops-Copèrnic	Barcelona	Aguda	No	De 51 a 100
62	Parc Sanitari Pere Virgili	Barcelona	Sociosanitària	No	De 101 a 200
63	Policlínica Barcelona SL	Barcelona	Aguda	No	Menys de 51
64	Psicoclínica Ntra. Sra. de la Mercè	Barcelona	Psiquiàtrica	No	De 101 a 200
65	Residència AIDAR	Barcelona	Sociosanitària	No	Menys de 51
66	Residència Regina SAR	Barcelona	Sociosanitària	No	Menys de 51
67	Serveis Clínics, SA	Barcelona	Sociosanitària	No	Menys de 51
68	Unitat de Cures Pal·liatives	Barcelona	Sociosanitària	No	Menys de 51
69	Hospital de Sant Bernabé	Berga	Mixta	Sí	De 101 a 200
70	ITA Maresme	Cabrils	Psiquiàtrica	No	Menys de 51
71	Fundació Residència Santa Susanna	Caldes de Montbui	Sociosanitària	No	De 51 a 100
72	Hospital de Sant Jaume de Calella	Calella	Mixta	Sí	De 201 a 400
73	Centre Sociosanitari Sant Jordi	Cornellà de Llobregat	Sociosanitària	No	Menys de 51
74	Institut Freedman	Esplugues de Llobregat	Psiquiàtrica	No	De 51 a 100
75	Centre Sociosanitari d'Esplugues	Esplugues de Llobregat	Sociosanitària	No	De 101 a 200
76	Clínica Ntra. Sra. de Guadalupe	Esplugues de Llobregat	Sociosanitària	No	De 101 a 200
77	Hosp. de Sant Joan de Déu d'Esplugues	Esplugues de Llobregat	Aguda	Sí	De 201 a 400
78	Benito Menni Complex Assist. Salut Mental	Granollers	Psiquiàtrica	No	Menys de 51
79	Hospital General de Granollers	Granollers	Aguda	Sí	De 201 a 400
80	Mutualitat Ntra. Sra. del Carme	Granollers	Aguda	No	Menys de 51
81	Hospital General de l'Hospitalet de Llobregat (inclou històricament el Centre Sociosanitari de l'Hospitalet)	Hospitalet de Llobregat, l'	Mixta	Sí	De 201 a 400
82	Hospital Universitari de Bellvitge	Hospitalet de Llobregat, l'	Aguda	Sí	Més de 700
83	Institut Català d'Oncologia	Hospitalet de Llobregat, l'	Aguda	Sí	De 101 a 200
84	Prytanis Hospitalet, SL	Hospitalet de Llobregat, l'	Sociosanitària	No	De 101 a 200

85	Fundació Sanitària Sant Josep	Igualada	Sociosanitària	No	De 101 a 200
86	Hospital d'Igualada	Igualada	Aguda	Sí	De 201 a 400
87	Hospital de Sant Jaume de Manlleu	Manlleu	Sociosanitària	No	De 51 a 100
88	Centre Hospitalari, Manresa (inclou històricament la Clínica Sant Josep)	Manresa	Aguda	Sí	De 401 a 700
89	Hospital de Sant Andreu	Manresa	Sociosanitària	No	De 101 a 200
90	Fundació Hosp. de Sant Joan de Déu	Martorell	Aguda	Sí	De 101 a 200
91	Sagrat Cor Serveis de Salut Mental	Martorell	Psiquiàtrica	No	De 401 a 700
92	Antic Hospital St. Jaume i Sta. Magdalena	Mataró	Sociosanitària	No	De 101 a 200
93	Centre Geriàtric del Maresme	Mataró	Sociosanitària	No	De 51 a 100
94	Hospital de Mataró	Mataró	Aguda	Sí	De 201 a 400
95	Centre Mèdic Molins, SA	Molins de Rei	Sociosanitària	No	De 101 a 200
96	Fundació Privada Hosp. de Mollet	Mollet del Vallès	Aguda	Sí	De 101 a 200
97	Residència Puig-Reig	Puig-reig	Sociosanitària	No	Menys de 51
98	Residència Mont Martí	Puig-reig	Sociosanitària	No	Menys de 51
99	Corporació Sanitària Parc Taulí	Sabadell	Mixta	Sí	Més de 700
100	Ciutat de Sabadell Serveis Sociosanitaris	Sabadell	Sociosanitària	No	De 51 a 100
101	Centre Sociosanitari l'Estada	Sant Andreu de Llavaneres	Mixta	No	De 101 a 200
102	Benito Menni, Comp. Ass. Salut Mental	Sant Boi de Llobregat	Psiquiàtrica	No	Més de 700
103	Centre Sociosanitari Prytanis	Sant Boi de Llobregat	Sociosanitària	No	De 101 a 200
104	Hospital de Sant Boi	Sant Boi de Llobregat	Aguda	Sí	De 101 a 200
105	Sant Joan de Déu. Serv. Salut Mental	Sant Boi de Llobregat	Psiquiàtrica	No	De 401 a 700
106	Hospital de Sant Celoni. Fundació Privada	Sant Celoni	Mixta	Sí	De 51 a 100
107	Centre Sociosanitari Verge del Puig	Sant Celoni	Sociosanitària	No	Menys de 51
108	Hospital ASEPEYO Sant Cugat	Sant Cugat del Vallès	Aguda	No	De 101 a 200
109	Hospital General de Catalunya	Sant Cugat del Vallès	Aguda	No	De 201 a 400
110	U. Hosp. Psiq. Penitenciària Can Brians	Sant Esteve Sesrovires	Psiquiàtrica	No	De 51 a 100
111	Hospital Residència Sant Camil	Sant Pere de Ribes	Mixta	Sí	De 201 a 400
112	C. Assistencials Dr. Emili Mira i López	Santa Coloma de Gram.	Psiquiàtrica	No	De 401 a 700
113	Hosp. de l'Esperit Sant	Santa Coloma de Gram.	Aguda	Sí	De 101 a 200
114	Centre Vallparadís	Terrassa	Sociosanitària	No	De 51 a 100
115	Clínica Mútua de Terrassa	Terrassa	Aguda	No	Menys de 51
116	Hospital de Sant Llätzer	Terrassa	Sociosanitària	No	De 101 a 200
117	Hospital de Terrassa	Terrassa	Aguda	Sí	De 201 a 400
118	Hospital Mútua de Terrassa	Terrassa	Aguda	Sí	De 401 a 700
119	Clínica Sant Josep de Vic	Vic	Mixta	No	De 51 a 100
120	Hospital de la Santa Creu de Vic	Vic	Sociosanitària	No	De 101 a 200
121	Hospital General de Vic	Vic	Aguda	Sí	De 201 a 400
122	Centre Social i Sanitari Frederica Montseny	Viladecans	Sociosanitària	No	De 51 a 100
123	Hospital de Viladecans	Viladecans	Aguda	Sí	De 101 a 200
124	Centre Sociosanitari Ricard Fortuny	Vilafranca del Penedès	Sociosanitària	No	De 201 a 400
125	Hospital Comarcal de l'Alt Penedès	Vilafranca del Penedès	Aguda	Sí	De 101 a 200
126	Fundació Hosp. Comarcal St. Antoni Abat	Vilanova i la Geltrú	Sociosanitària	Sí	De 101 a 200
127	Casal de Curació	Vilassar de Mar	Sociosanitària	No	De 51 a 100

	Nom del centre	Municipi	Tipologia	XHUP	Capacitat llits
Província de Girona					
128	Clínica Salus Infirmorum	Banyoles	Mixta	No	De 51 a 100
129	Hospital Comarcal de Blanes	Blanes	Aguts	Sí	De 51 a 100
130	Hospital de Sant Jaume	Blanes	Sociosanitària	No	Menys de 51
131	Hospital de Campdevàrol	Campdevàrol	Mixta	Sí	De 51 a 100
132	Hospital de Figueres	Figueres	Aguda	Sí	De 101 a 200
133	Clínica Santa Creu de Figueres SL	Figueres	Aguda	No	Menys de 51
134	Centre Sociosanitari Bernat Jaume	Figueres	Sociosanitària	No	De 101 a 200
135	Clínica Dr. Bofill, SL	Girona	Aguda	No	Menys de 51
136	Hospital U. de Girona Dr. Josep Trueta	Girona	Aguda	Sí	De 401 a 700
137	Clínica Girona, SA	Girona	Aguda	Sí	De 101 a 200
138	Clínica Quirúrgica Onyar	Girona	Aguda	No	Menys de 51
139	Residència Geriàtrica	Girona	Sociosanitària	No	Menys de 51
140	Residència Geriàtrica Maria Gay	Girona	Sociosanitària	No	Menys de 51
141	Centre Sociosanitari MUTUAM Girona	Girona	Sociosanitària	No	De 101 a 200
142	Institut Català d'Oncologia de Girona	Girona	Aguda	Sí	Menys de 51
143	Hospital Municipal	Lloret de Mar	Sociosanitària	No	De 51 a 100
144	Hospital de Sant Jaume	Olot	Mixta	Sí	De 101 a 200
145	Centre Palamós Gent Gran	Palamós	Sociosanitària	No	De 51 a 100
146	Hospital de Palamós	Palamós	Aguda	Sí	De 101 a 200
147	Hospital de Puigcerdà	Puigcerdà	Mixta	Sí	De 51 a 100
148	Hospital Psiquiàtric de Salt	Salt	Psiquiàtrica	No	De 201 a 400
149	Hospital Provincial Santa Caterina	Salt	Mixta	Sí	De 101 a 200

	Nom del centre	Municipi	Tipologia	XHUP	Capacitat llits
Província de Lleida					
150	Centre Assistencial Sant Joan de Déu	Almacelles	Psiquiàtrica	No	De 201 a 400
151	Residència Terraferma	Alpicat	Sociosanitària	No	De 101 a 200
152	Centre Sociosanitari de Balaguer, SL	Balaguer	Sociosanitària	No	De 101 a 200
153	Clínica Psiquiàtrica Bellavista	Lleida	Psiquiàtrica	No	Menys de 51
154	Hospital Jaume Nadal Meroles	Lleida	Sociosanitària	No	De 101 a 200
155	Hospital U. Arnau de Vilanova	Lleida	Aguda	Sí	De 401 a 700
156	Clínica Los Abetos	Lleida	Psiquiàtrica	No	Menys de 51
157	Clínica Montserrat-Alianza ML, SL	Lleida	Aguda	No	Menys de 51
158	Clínica Ntra. Sra. del Perpetu Socors	Lleida	Aguda	No	De 51 a 100
159	Hospital de Santa Maria de Lleida	Lleida	Aguda	Sí	De 101 a 200
160	Clínica de Ponent	Lleida	Aguda	Sí	De 51 a 100
161	Castell d'Oliana Residencial, SL	Oliana	Psiquiàtrica	No	Menys de 51
162	Fundació Sant Hospital	Seu d'Urgell, la	Mixta	Sí	De 51 a 100
163	Hospital del Solsonès	Solsona	Sociosanitària	No	Menys de 51
164	Hospital Comarcal del Pallars	Tremp	Mixta	Sí	De 51 a 100
165	Espitau Val d'Aran	Vielha e Mijaran	Aguda	Sí	Menys de 51

	Nom del centre	Municipi	Tipologia	XHUP	Capacitat llits
Província de Tarragona					
166	Hospital Comarcal d'Amposta	Amposta	Aguda	No	Menys de 51
167	Unitat Polivalent d'Amposta	Amposta	Psiquiàtrica	No	Menys de 51
168	Hospital Comarcal Móra d'Ebre	Móra d'Ebre	Mixta	Sí	De 101 a 200
169	Centre Mèdic Quirúrgic Reus, SA	Reus	Aguda	No	Menys de 51
170	H. Universitari Sant Joan de Reus	Reus	Aguda	Sí	De 201 a 400
171	Institut Pere Mata, SA	Reus	Psiquiàtrica	No	Més de 700
172	Sanatori Villablanca, SA	Reus	Psiquiàtrica	No	De 401 a 700
173	Centre Sociosanitari Ciutat de Reus	Reus	Sociosanitària	No	De 51 a 100
174	Hospital de Sant Pau i Santa Tecla	Tarragona	Aguda	Sí	De 101 a 200
175	Hospital U. de Tarragona Joan XXIII	Tarragona	Aguda	Sí	De 201 a 400
176	Hospital Sociosanitari Francolí	Tarragona	Sociosanitària	No	De 101 a 200
177	Clínica Monegal	Tarragona	Aguda	No	De 51 a 100
178	Centre Sociosanitari Llevant	Tarragona	Sociosanitària	No	De 51 a 100
179	Clínica MATT	Tarragona	Aguda	No	Menys de 51
180	Hospital de la Santa Creu de Tortosa	Tortosa	Sociosanitària	No	De 201 a 400
181	Clinica Terres de l'Ebre	Tortosa	Aguda	No	Menys de 51
182	Hospital de Tortosa Verge de la Cinta	Tortosa	Aguda	Sí	De 201 a 400
183	Pius Hospital de Valls	Valls	Mixta	Sí	De 101 a 200
184	Hospital del Vendrell	Vendrell, el	Aguda	Sí	De 51 a 100
185	Policlínica Comarcal del Vendrell	Vendrell, el	Mixta	No	De 101 a 200
186	Residència Vila-seca	Vila-seca	Sociosanitària	No	Menys de 51

Durant l'any 2007 els canvis dels centres hospitalaris a Catalunya van ser els següents:

Centres hospitalaris de nova incorporació a l'EESRI:

Nom del centre	Regió sanitària
Centre Euroresidències Les Corts	Barcelona
Centre Social i Sanitari Frederica Montseny	Barcelona
Hospital d'Igualada	Catalunya Central
Residència AIDAR	Barcelona

Centres hospitalaris que han causat baixa:

Nom del centre	Regió sanitària
Fundació Sanitària d'Igualada FP	Catalunya Central
Mutual MIDAT Cyclops- Cabriels	Barcelona
Pavelló Nord de les Llars Mundet	Barcelona

Centres hospitalaris que declaraven conjuntament i ara declaren per separat:

Nom del centre	Regió sanitària
Hospital de Palamós	Girona
Centre Palamós Gent Gran	Girona

Centres hospitalaris que han declarat conjuntament amb altres centres:

Nom del centre	Regió sanitària
1 Centre Sociosanitari Barceloneta Bonanova	Barcelona
Centre Sociosanitari Hospital Clínic i Provincial	Barcelona
2 Hospital General de Vic	Catalunya Central
Clínica de Vic	Catalunya Central
3 Hospital General Universitari Vall d'Hebron	Barcelona
Hospital Universitari Maternoinfantil Vall d'Hebron	Barcelona
Hospital Universitari Traum. Rehabilit. Vall d'Hebron	Barcelona
4 Centre Hospitalari, Manresa (inclou històricament Clínica Sant Josep)	Catalunya Central
Hospital Sant Joan de Déu, Manresa	Catalunya Central
5 Hospital de Puigcerdà	Alt Pirineu i Aran
Residència de Puigcerdà	Alt Pirineu i Aran
6 Pius Hospital de Valls	Camp de Tarragona
Residència Alt Camp	Camp de Tarragona
7 Sant Joan de Déu. Serveis Salut Mental	Barcelona
Unitat Polivalent de Salut Mental Poble sec	Barcelona

5. Annex 2. Taules i figures de resultats

Taula A-1. Activitat hospitalària per regions sanitàries del CatSalut. Any 2007

	R.S. LLEIDA	%	R.S. CAMP DE TARRAGONA	%	R.S. TERRES DE L'EBRE	%	R.S. GIRONA	%	R.S. CATALUNYA CENTRAL	%	R.S. ALT PIRINEU I ARAN	%	R.S. BARCELONA	%	Catalunya
Total															
Centres hospitalaris	11	5,91	15	8,06	6	3,23	21	11,29	12	6,45	5	2,69	116	62,37	186
Llits totals ¹	1.547	5,07	2.885	9,45	711	2,33	2.296	7,52	1.797	5,89	302	0,99	20.992	68,76	30.530
Personal sanitari ²	2.306	4,25	3.705	6,82	1.186	2,18	5.077	9,35	3.264	6,01	501	0,92	38.256	70,46	54.296
Altes	37.927	4,01	68.587	7,25	20.456	2,16	77.541	8,20	55.419	5,86	7.408	0,78	678.391	71,73	945.729
Estades	490.236	5,26	837.243	8,98	204.211	2,19	709.395	7,61	564.497	6,05	82.289	0,88	6.438.494	69,04	9.326.365
Consultes externes	675.621	5,84	880.883	7,62	383.379	3,32	1.011.009	8,74	587.239	5,08	114.632	0,99	7.909.125	68,41	11.561.888
Urgències	127.527	2,74	400.621	8,60	118.154	2,54	395.456	8,49	299.666	6,43	58.905	1,26	3.256.579	69,93	4.656.908
Altes a càrrec del CatSalut	29.563	4,23	57.710	8,27	18.498	2,65	62.088	8,89	49.551	7,10	6.765	0,97	473.923	67,89	698.098
Despeses corrents ³	227.618.356	3,80	384.054.319	6,40	121.071.913	2,02	503.512.270	8,40	313.681.096	5,23	55.126.225	0,92	4.391.762.50	1 73,23	5.996.826.680
Ingressos corrents ³	226.959.747	3,84	386.317.366	6,54	117.569.175	1,99	502.789.497	8,51	301.553.068	5,11	55.783.197	0,94	4.315.704.75	5 73,06	5.906.676.805
Personal sanitari ² /llit ¹	1,49		1,28		1,67		2,21		1,82		1,66		1,82		1,78
Índex d'ocupació (%)	86,82		79,51		78,69		84,65		86,06		74,65		84,03		83,69
Altes CatSalut /altes (%)	77,95		84,14		90,43		80,07		89,41		91,32		69,86		73,82
Atenció d'aguts															
Llits	822	4,70	1.128	6,45	378	2,16	1.317	7,53	982	5,62	172	0,98	12.682	72,55	17.481
Altes	36.491	4,05	64.701	7,18	19.279	2,14	72.860	8,09	51.268	5,69	6.994	0,78	649.040	72,06	900.633
Estades	235.624	4,69	336.585	6,70	94.039	1,87	381.065	7,59	277.879	5,53	37.948	0,76	3.660.502	72,87	5.023.642
Índex d'ocupació (%)	78,53		81,75		68,16		79,27		77,53		60,45		79,08		78,73
Índex de rotació	44,39		57,36		51,00		55,32		52,21		40,66		51,18		51,52
Estada mitjana	6,46		5,20		4,88		5,23		5,42		5,43		5,64		5,58
Estades d'aguts/estades (%)	48,06		40,20		46,05		53,72		49,23		46,12		56,85		53,86

EESRI. Informació estadística de l'assistència hospitalària. Catalunya, 2007

Atenció socio sanitària⁴															
Llits	401	4,78	535	6,37	288	3,43	675	8,04	815	9,71	110	1,31	5.571	66,36	8.395
Altes	947	2,88	2.436	7,42	872	2,65	3.139	9,56	4.151	12,64	410	1,25	20.894	63,61	32.849
Estades	141.626	5,01	186.698	6,61	96.496	3,42	217.370	7,69	286.618	10,14	37.347	1,32	1.859.152	65,80	2.825.307
Índex d'ocupació (%)	96,76		95,61		91,80		88,23		96,35		93,02		91,43		92,20
Atenció en hospitals psiquiàtrics															
Llits	324	6,96	1.222	26,26	45	0,97	304	6,53	0	0	20	0,43	2.739	58,85	4.654
Altes	489	3,99	1.450	11,84	305	2,49	1.542	12,59	0	0	4	0,03	8.457	69,05	12.247
Estades	112.986	7,65	313.960	21,25	13.676	0,93	110.960	7,51	0	0	6.994	0,47	918.840	62,19	1.477.416
Índex d'ocupació (%)	95,54		70,39		83,26		100		0		95,81		91,91		86,97

Font: Servei d'Informació i Estudis. Direcció General de Recursos Sanitaris. Departament de Salut.

(1) Llits en funcionament. Inclou incubadores. (2) Personal ponderat a 40 hores setmanals. (3) Euros sense decimals. (4) Inclou la residència assistida en hospitals d'aguts i/o llarga estada.

(5) Centres hospitalaris declarants. Alguns hospitals declaren de forma agregada.

Taula A-2. Activitat hospitalària segons la relació del centre amb el CatSalut. Any 2007

Total	Centres hospitalaris amb concert d'aguts				Concert sociosanitari i/o psiquiàtric				No concertats		Catalunya
	Centres hospitalaris de la XHUP ⁵		Centres complementaris ⁶						Centres	%	
	Centres de l'ICS	%Altres centres ⁷	Centres	%	Centres	%	Centres	%			
Centres hospitalaris ⁸	8	4,30	56	30,11	4	2,15	78	41,94	40	21,51	186
Llits totals ¹	4.168	13,65	11.728	38,41	223	0,73	11.367	37,23	3.044	9,97	30.530
Personal sanitari ²	13.602	25,05	28.688	52,84	334	0,62	7.160	13,19	4.512	8,31	54.296
Altes	179.070	18,93	536.078	56,68	9.960	1,05	35.757	3,78	184.864	19,55	945.729
Estades	1.267.309	13,59	3.617.214	38,78	47.837	0,51	3.685.001	39,51	709.004	7,60	9.326.365
Consultes externes	2.523.366	21,82	7.363.305	63,69	174.438	1,51	268.642	2,32	1.232.137	10,66	11.561.888
Urgències	838.547	18,01	3.013.045	64,70	71.788	1,54	53.909	1,16	679.619	14,59	4.656.908
Altes a càrrec del CatSalut	175.797	25,18	483.896	69,32	6.062	0,87	31.868	4,56	475	0,07	698.098
Despeses corrents ³	1.473.890.848	24,58	3.448.863.869	57,51	37.568.706	0,63	541.475.109	9,03	495.028.148	8,255	996.826.680
Ingressos corrents ³	1.430.454.831	24,22	3.450.076.995	58,41	36.105.759	0,61	539.743.457	9,14	450.295.763	7,625	906.676.805
Personal sanitari ² / Il·lit ¹	3,26		2,45		1,50		0,63		1,48		1,78
Índex d'ocupació (%)	83,30		84,50		58,77		88,82		63,81		83,69
Altes CatSalut /altes (%)	98,17		90,27		60,86		89,12		0,26		73,82
Atenció d'aguts											
Llits	4.168	23,84	10.006	57,24	163	0,93	331	1,89	2.813	16,09	17.481
Altes	179.070	19,88	523.851	58,16	9.776	1,09	3.369	0,37	184.567	20,49	900.633
Estades	1.267.309	25,23	3.026.437	60,24	26.262	0,52	56.513	1,12	647.121	12,88	5.023.642
Índex d'ocupació (%)	83,30		82,87		44,14		46,78		63,03		78,73
Índex de rotació	42,96		52,35		59,98		10,18		65,61		51,52
Estada mitjana	7,08		5,78		2,69		16,77		3,51		5,58
Estades d'aguts/estades (%)	100		83,67		54,90		1,53		91,27		53,86



Atenció socio sanitària⁴											
Llits	0	0,00	1.722	20,51	60	0,71	6.470	77,07	143	1,70	8.395
Altes	0	0,00	12.227	37,22	184	0,56	20.389	62,07	49	0,15	32.849
Estades	0	0,00	590.777	20,91	21.575	0,76	2.181.401	77,21	31.554	1,12	2.825.307
Índex d'ocupació (%)	0		93,99		98,52		92,37		60,45		92,20
Atenció en hospitals psiquiàtrics											
Llits	0	0,00	0	0,00	0	0,00	4.566	98,11	88	1,89	4.654
Altes	0	0,00	0	0,00	0	0,00	11.999	97,98	248	2,02	12.247
Estades	0	0,00	0	0,00	0	0,00	1.447.087	97,95	30.329	2,05	1.477.416
Índex d'ocupació (%)	0		0		0		86,83		94,42		86,97

Font: Servei d'Informació i Estudis. Direcció General de Recursos Sanitaris. Departament de Salut.

(1) Llits en funcionament. Inclou incubadores. (2) Personal ponderat a 40 hores setmanals. (3) Euros sense decimals. (4) Inclou la residència assistida en hospitals d'aguts i/o llarga estada. (5) Xarxa hospitalària d'utilització pública. (6) Centres hospitalaris a qui es contracta part de l'activitat d'aguts. (7) Inclou 2 centres socio sanitàris que han informat l'activitat agrupada amb hospitals d'aguts. (8) Centres hospitalaris declarants. Alguns hospitals declaren de forma agregada.

Taula A-3. Activitat hospitalària per titularitat del centre. Any 2007

	Centres públics	%	Centres de fundacions privades /Creu Roja	%	Altres centres privats	%	Catalunya
Total							
Centres hospitalaris ⁵	49	26,34	45	24,19	92	49,46	186
Llits totals ¹	12.294	40,27	6.483	21,23	11.753	38,50	30.530
Personal sanitari ²	29.792	54,87	11.233	20,69	13.271	24,44	54.296
Altes	439.118	46,43	206.206	21,80	300.405	31,76	945.729
Estades	3.895.135	41,76	2.057.175	22,06	3.374.055	36,18	9.326.365
Consultes externes	6.371.031	55,10	2.720.971	23,53	2.469.886	21,36	11.561.888
Urgències	2.208.115	47,42	1.306.935	28,06	1.141.858	24,52	4.656.908
<i>ALTES A CÀRREC DEL CATSALUT</i>	424.502	60,81	187.759	26,90	85.837	12,30	698.098
Despeses corrents ³	3.415.395.567	56,95	1.236.861.449	20,63	1.344.569.664	22,42	5.996.826.680
Ingressos corrents ³	3.326.913.792	56,32	1.258.588.040	21,31	1.321.174.973	22,37	5.906.676.805
Personal sanitari ² / llit ¹	2,42		1,73		1,13		1,78
Índex d'ocupació (%)	86,80		86,94		78,65		83,69
Altes CatSalut /altes (%)	96,67		91,05		28,57		73,82
Atenció d'aguts							
Llits	9.075	51,91	3.498	20,01	4.908	28,08	17.481
Altes	423.123	46,98	193.944	21,53	283.566	31,49	900.633
Estades	2.776.431	55,27	1.040.387	20,71	1.206.824	24,02	5.023.642
Índex d'ocupació (%)	83,82		81,49		67,37		78,73
Índex de rotació	46,63		55,44		57,78		51,52
Estada mitjana	6,56		5,36		4,26		5,58
Estades d'aguts/estades (%)	71,28		50,57		35,77		53,86



Atenció socio sanitària⁴

Llits	2.411	28,72	2.940	35,02	3.044	36,26	8.395
Altes	12.707	38,68	11.957	36,40	8.185	24,92	32.849
Estades	831.416	29,43	1.003.112	35,50	990.779	35,07	2.825.307
Índex d'ocupació (%)	94,48		93,48		89,17		92,20

Atenció en hospitals psiquiàtrics

Llits	808	17,36	45	0,97	3.801	81,67	4.654
Altes	3.288	26,85	305	2,49	8.654	70,66	12.247
Estades	287.288	19,45	13.676	0,93	1.176.452	79,63	1.477.416
Índex d'ocupació (%)	97,41		83,26		84,80		86,97

Font: Servei d'Informació i Estudis. Direcció General de Recursos Sanitaris. Departament de Salut.

(1) Llits en funcionament. Inclou incubadores. (2) Personal ponderat a 40 hores setmanals. (3) Euros sense decimals. (4) Inclou la residència assistida en hospitals d'aguts i/o llarga estada.

(5) Centres hospitalaris declarants. Alguns hospitals declaren de forma agregada.

Taula A-4. Activitat hospitalària per tipus de centre¹. Any 2007

	Centres d'aguts	%	Centres sociosanitaris ⁶	%	Centres psiquiàtrics	%	Centres mixtos ⁷	%	Catalunya
Total									
Centres hospitalaris ⁸	83	44,62	61	32,80	20	10,75	22	11,83	186
Llits totals ²	15.613	51,14	6.435	21,08	4.654	15,24	3.828	12,54	30.530
Personal sanitari ³	41.429	76,30	4.160	7,66	2.822	5,20	5.884	10,84	54.296
Altes	797.911	84,37	21.421	2,27	12.247	1,29	114.150	12,07	945.729
Estades	4.514.791	48,41	2.133.698	22,88	1.477.416	15,84	1.200.460	12,87	9.326.365
Consultes externes	9.594.544	82,98	121.535	1,05	138.382	1,20	1.707.427	14,77	11.561.888
Urgències	3.919.864	84,17	60.954	1,31	22.658	0,49	653.432	14,03	4.656.908
Altes a càrrec del CatSalut	558.576	80,01	20.657	2,96	10.354	1,48	108.511	15,54	698.098
Despeses corrents ⁴	4.873.352.582	81,27	291.075.124	4,85	240.658.275	4,01	591.740.699	9,87	5.996.826.680
Ingressos corrents ⁴	4.781.819.153	80,96	295.345.731	5,00	238.866.607	4,04	590.645.314	10,00	5.906.676.805
Personal sanitari ³ /llit ²	2,65		0,65		0,61		1,54		1,78
Índex d'ocupació (%)	79,22		90,84		86,97		85,92		83,69
Altes CatSalut /altes (%)	70,00		96,43		84,54		95,06		73,82
Atenció d'aguts									
Llits	15.306	87,56	115	0,66	0	0,0	2.060	11,78	17.481
Altes	793.816	88,14	938	0,10	0	0,0	105.879	11,76	900.633
Estades	4.408.814	87,76	17.771	0,35	0	0,0	597.057	11,88	5.023.642
Índex d'ocupació (%)	78,92		42,34		0		79,41		78,73
Índex de rotació	51,86		8,16		0		51,40		51,52
Estada mitjana	5,55		18,95		0		5,64		5,58
Estades d'aguts/estades (%)	97,65		0,83		0		49,74		53,86



Atenció socio sanitària⁵

Llits	307	3,66	6.320	75,28	0	0,0	1.768	21,06	8.395
Altes	4.095	12,47	20.483	62,36	0	0,0	8.271	25,18	32.849
Estades	105.977	3,75	2.115.927	74,89	0	0,0	603.403	21,36	2.825.307
Índex d'ocupació (%)	94,58		91,73		0		93,50		92,20

Atenció en hospitals psiquiàtrics

Llits	0	0,00	0	0,00	4.654	100	0	0,00	4.654
Altes	0	0,00	0	0,00	12.247	100	0	0,00	12.247
Estades	0	0,00	0	0,00	1.477.416	100	0	0,00	1.477.416
Índex d'ocupació (%)	0		0		86,97		0		86,97

Font: Servei d'Informació i Estudis. Direcció General de Recursos Sanitaris. Departament de Salut.

(1) Tipologia segons el 80% dels llits en funcionament. (2) Llits en funcionament. Inclou incubadores. (3) Personal ponderat a 40 hores setmanals. (4) Euros sense decimals.

(5) Inclou la residència assistida en hospitals d'aguts i/o llarga estada. (6) La major part de l'activitat d'aguts d'aquests centres és psiquiàtrica (estada mitjana alta i índex de rotació baix). (7)

Inclou 2 centres socio sanitària que han agregat l'activitat amb la de centres mixtos. (8) Centres hospitalaris declarants. Alguns hospitals declaren de forma agregada



Taula A-5. Intervencions quirúrgiques amb hospitalització per dependència i capacitat del centre^{1,2}. Any 2007

	Menys de 51 llits ³	De 51 a 100 llits ³	De 101 a 200 llits ³	De 201 a 400 llits ³	De 401 a 700 llits ³	Més de 700 llits ³	Total
ICS + CatSalut	0	524	8.562	10.409	24.658	47.074	91.227
Municipal	3.473	0	9.904	5.597	5.920	0	24.894
Diputacions	0	0	0	0	0	0	0
Altres organismes públics	0	1.921	1.913	21.545	0	8.349	33.728
Creu Roja	0	0	0	0	0	0	0
Fundacions	6.116	5.988	29.536	11.243	24.056	0	76.939
Mútues	7.486	4.472	3.449	0	11.294	0	26.701
Església	1.369	2.118	16.248	9.173	0	0	28.908
Altres organismes privats	18.578	11.052	47.634	47.550	0	0	124.814
Total	37.022	26.075	117.246	105.517	65.928	55.423	407.211

Font: Servei d'Informació i Estudis. Direcció General de Recursos Sanitaris. Departament de Salut.

(1) Un total de 100 centres han informat de la realització d'intervencions quirúrgiques.

(2) Dels 86 centres que no han informat de la realització d'intervencions quirúrgiques, 57 tenen finalitat sociosanitària, 20 finalitat psiquiàtrica i els altres 9 són monogràfics sense cirurgia.

(3) Llits en funcionament. Els llits en funcionament poden variar d'un any per l'altre, la qual cosa fa possible que un centre canviï de categoria de capacitat.

Taula A-6. Personal sanitari hospitalari per categories i províncies¹. Metges per serveis i províncies. Any 2007

	Barcelona	Girona	Lleida	Tarragona	Catalunya
Personal sanitari per categories	48.016	5.734	2.973	5.006	61.729
Metges	14.807	1.637	856	1.541	18.841
Farmacèutics	294	44	22	27	387
Altres titulats superiors	699	41	99	49	888
Infermers	17.529	2.088	1.140	1.777	22.534
Tècnics sanitaris	2.136	253	112	191	2.692
Auxiliars de clínica	12.551	1.671	744	1.421	16.387
Metges per serveis	14.807	1.637	856	1.541	18.841
Medicina	4.789	521	327	527	6.164
Cirurgia	3.824	429	177	434	4.864
Obstetrícia i ginecologia	1.062	137	63	108	1.370
Pediatría	874	109	49	81	1.113
Psiquiatria	410	4	29	7	450
Serveis centrals	2.404	229	134	315	3.082
Guàrdia	1.444	208	77	69	1.798
MIR ²	2.444	111	117	163	2.835

Font: Servei d'Informació i Estudis. Direcció General de Recursos Sanitaris. Departament de Salut.

(1) Exclosos els 20 hospitals psiquiàtrics.

(2) Metge intern i resident.

Taula A-7. Despesa hospitalària per tipus de despesa i província¹. Any 2007

	Despeses corrents				Catalunya
	Barcelona	Girona	Lleida	Tarragona	
	<i>Euros sense decimals</i>				
Despeses corrents	4.559.719.055	488.054.980	258.013.668	450.380.702	5.756.168.405
Compres	1.451.452.720	151.148.260	80.711.544	151.799.499	1.835.112.023
Personal	2.524.488.769	285.562.357	152.893.145	250.517.606	3.213.461.877
Finançament	41.791.323	3.179.864	1.298.494	5.131.918	51.401.599
Subministraments	332.426.362	28.595.196	15.962.491	23.340.656	400.324.705
Provisions	150.195.328	13.415.130	5.575.012	11.577.847	180.763.317
Altres	59.364.553	6.154.173	1.572.982	8.013.176	75.104.884

Font: Servei d'Informació i Estudis. Direcció General de Recursos Sanitaris. Departament de Salut.

(1) Exclosos els 20 hospitals psiquiàtrics.

Taula A-8. Despesa hospitalària per dependència i tipus de despesa¹. Any 2007

	Despeses corrents						Total
	Compres	Personal	Finançament	Subministraments	Provisions	Altres	
	<i>Euros sense decimals</i>						
ICS + CatSalut	704.709.960	1.188.828.187	8.468.973	85.610.211	46.664.926	25.625.906	2.059.908.163
Municipal	168.007.439	265.057.554	3.045.791	26.118.919	10.263.093	4.898.630	477.391.426
Diputacions	0	0	0	0	0	0	0
Altres organismes públics	245.478.995	486.347.844	5.724.160	49.736.286	22.880.872	6.244.289	816.412.446
Creu Roja	0	0	0	0	0	0	0
Fundacions	367.899.178	696.209.942	24.690.171	83.375.947	47.214.602	12.135.764	1.231.525.604
Mútues	70.906.451	141.810.790	606.025	21.136.571	9.758.485	2.247.397	246.465.719
Església	57.580.919	105.029.165	783.705	19.986.096	8.044.679	4.880.719	196.305.283
Altres organismes privats	220.529.081	330.178.395	8.082.774	114.360.675	35.936.660	19.072.179	728.159.764
Total	1.835.112.023	3.213.461.877	51.401.599	400.324.705	180.763.317	75.104.884	5.756.168.405

Font: Servei d'Informació i Estudis. Direcció General de Recursos Sanitaris. Departament de Salut.

(1) Exclosos els 20 hospitals psiquiàtrics.

Taula A-9. Evolució global dels centres i serveis hospitalaris a Catalunya. Anys 1992-2005

Activitat hospitalària	1992	1993	1994	1995	1996	1997	1998	1999	2000
Centres hospitalaris ²	172	173	173	173	177	175	177	180	180
Llits instal·lats	31.723	31.361	31.427	31.130	31.304	30.852	30.196	30.467	30.499
Llits en funcionament	30.330	29.735	29.708	29.396	29.599	28.921	28.700	29.192	29.172
Personal sanitari 40 h	37.710	40.208	37.888	37.255	38.628	39.126	39.974	42.609	41.271
Altes	724.986	731.726	760.292	780.457	810.789	829.004	819.702	864.752	878.019
Estades	9.182.123	9.078.279	9.014.365	8.971.230	9.103.027	8.876.460	8.814.399	9.082.965	8.959.160
Consultes externes	6.112.557	6.237.343	6.628.990	6.840.339	7.343.872	7.686.719	8.141.440	8.705.902	9.179.901
Urgències	3.066.121	3.107.132	32.43.254	3.368.830	3.390.670	3.519.415	3.653.507	3.835.721	3.991.937
Despeses corrents ¹	1.992.055	2.162.105	2.213.756	2.191.038	2.479.181	2.671.487	2.718.011	2.930.673	3.157.778
Ingressos corrents ¹	1.975.407	2.064.398	2.138.353	2.144.525	2.401.807	2.602.947	2.633.310	2.846.760	3.054.199

Activitat hospitalària	2001	2002	2003	2004	2005	2006	2007
Centres hospitalaris ²	181	176	177	173	179	186	186
Llits instal·lats	30.051	30.051	30.437	31.436	31.232	31.779	31.578
Llits en funcionament	28.933	28.840	29.166	30.069	29.887	30.498	30.530
Personal sanitari 40 h	42.395	42.990	44.742	47.257	49.151	51.490	54.296
Altes	888.575	878.473	897.192	916.643	909.116	939.699	945.729
Estades	9.083.778	9.049.929	8.972.076	9.234.328	9.146.964	9.271.087	9.326.365
Consultes externes	9.463.239	9.889.984	9.931.940	10.347.503	10.583.854	11.032.055	11.561.888
Urgències	4.129.127	4.282.952	4.379.732	4.409.308	4.433.051	4.612.909	4.656.908
Despeses corrents ¹	3.500.586	3.687.485	4.064.955	4.415.112	4.820.948	5.365.545	5.996.826
Ingressos corrents ¹	3.366.728	3.505.678	3.890.798	4.298.586	4.793.910	5.257.664	5.906.676

Font: Sevei d'Informació i Estudis. Direcció General de Recursos Sanitaris. Departament de Salut.

(1) En milers d'euros. (2) Centres hospitalaris declarants. Alguns hospitals declaren de forma agregada.



Taula A-10. Evolució de l'activitat hospitalària per tipus d'assistència a Catalunya. Anys 1992-2000

Tipus d'assistència	1992	1993	1994	1995	1996	1997	1998	1999	2000
Atenció d'aguts									
Llits en funcionament	20.021	19.569	19.356	19.006	18.851	18.544	18.175	18.059	17.949
Altes	709.570	714.923	741.006	757.972	785.912	802.093	790.871	833.442	844.577
Estades	5.723.335	5.639.389	5.513.519	5.470.971	5.479.831	5.379.936	5.244.621	5.266.882	5.201.708
Índex d'ocupació	78,3	79,0	78,0	78,9	79,6	79,5	79,1	79,9	79,4
Índex de rotació	35,4	36,5	38,3	39,9	41,7	43,3	43,5	46,2	47,1
Estada mitjana	8,1	7,9	7,4	7,2	7,0	6,7	6,6	6,3	6,2
Atenció sociosanitària									
Llits en funcionament	5.201	5.019	5.212	5.354	5.727	5.904	6.091	6.327	6.592
Altes	7.141	8.063	9.512	11.928	14.069	16.088	17.949	19.898	22.087
Estades	1.779.005	1.746.856	1.815.669	1.871.716	1.991.849	2.009.674	2.107.308	2.243.197	2.239.499
Índex d'ocupació	93,7	95,4	95,4	95,8	95,3	93,3	94,8	97,1	93,1
Índex de rotació	1,4	1,6	1,8	2,2	2,5	2,7	2,9	3,1	3,4
Estada mitjana	249,1	216,7	190,9	156,9	141,6	124,9	117,4	112,7	101,4
Atenció en hospitals psiquiàtrics									
Llits en funcionament	5.108	5.144	5.140	5.036	5.021	4.473	4.434	4.806	4.631
Altes	8.275	8.740	9.774	10.557	10.808	10.823	10.882	11.412	11.355
Estades	1.679.873	1.692.034	1.685.177	1.628.543	1.631.347	1.486.850	1.462.470	1.572.886	1.517.953
Índex d'ocupació	90,1	90,1	89,8	88,6	89,0	91,1	90,4	89,7	89,8
Índex de rotació	1,6	1,7	1,9	2,1	2,2	2,4	2,5	2,4	2,5
Estada mitjana	203,0	193,6	172,4	154,3	150,9	137,4	134,4	137,8	133,7

Taula A-10. Evolució de l'activitat hospitalària per tipus d'assistència a Catalunya (continuació). Anys 2001-2007

Tipus d'assistència	2001	2002	2003	2004	2005	2006	2007
ATENCIÓ D'AGUTS							
Llits en funcionament	17.742	17.418	17.263	17.366	17.283	17.303	17.481
Altes	853.099	840.177	856.202	874.008	865.800	893.788	900.633
Estades	5.197.125	5.137.283	5.067.472	5.015.304	5.013.663	4.930.363	5.023.642
Índex d'ocupació	80,3	80,8	80,4	79,1	79,5	78,07	78,73
Índex de rotació	48,1	48,2	49,6	50,3	50,1	51,66	51,52
Estada mitjana	6,1	6,1	5,9	5,7	5,8	5,52	5,58
Atenció socio sanitària							
Llits en funcionament	6.629	6.836	7.341	7.991	7.892	8.550	8.395
Altes	23.701	26.418	28.674	29.809	30.854	34.025	32.849
Estades	2.342.481	2.393.781	2.492.173	2.734.863	2.628.688	2.867.714	2.825.307
Índex d'ocupació	96,8	95,9	93,0	93,8	91,3	91,89	92,20
Índex de rotació	3,6	3,9	3,9	3,7	3,9	5,98	3,91
Estada mitjana	98,8	90,6	86,9	91,7	85,2	84,28	86,01
Atenció en hospitals psiquiàtrics							
Llits en funcionament	4.562	4.586	4.562	4.712	4.712	4.645	4.654
Altes	11.775	11.878	12.316	12.826	12.462	11.886	12.247
Estades	1.544.172	1.518.865	1.412.431	1.484.161	1.504.613	1.473.010	1.477.416
Índex d'ocupació	92,7	90,7	84,8	86,3	87,5	86,88	86,97
Índex de rotació	2,6	2,6	2,7	2,7	2,6	2,56	2,63
Estada mitjana	131,1	127,9	114,7	115,7	120,7	123,93	120,63

Figura I. Evolució dels llits en funcionament per tipus d'assistència a Catalunya. Anys 1992-2007.

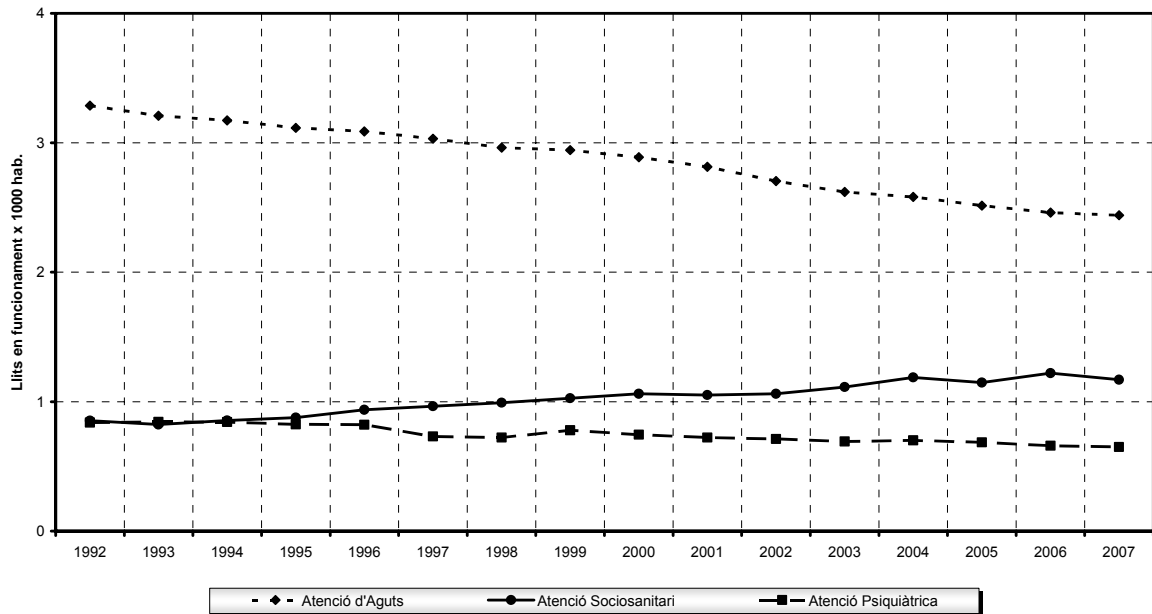


Figura II. Evolució de les altes per tipus d'assistència a Catalunya. Anys 1992-2007.

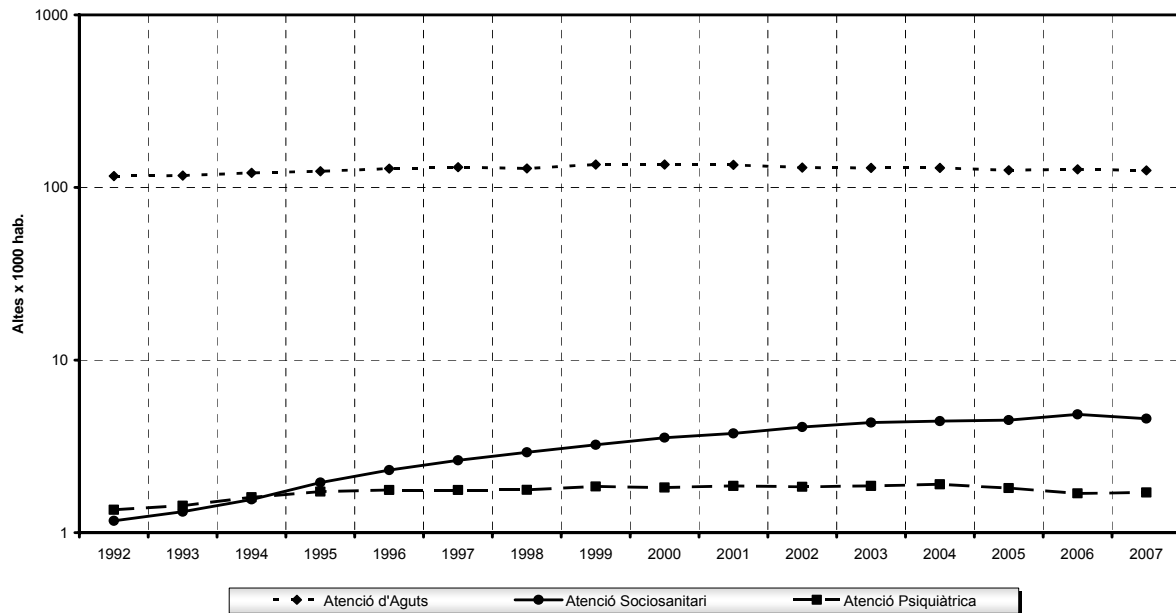


Figura III. Evolució de les estades per tipus d'assistència a Catalunya. Anys 1992-2007.

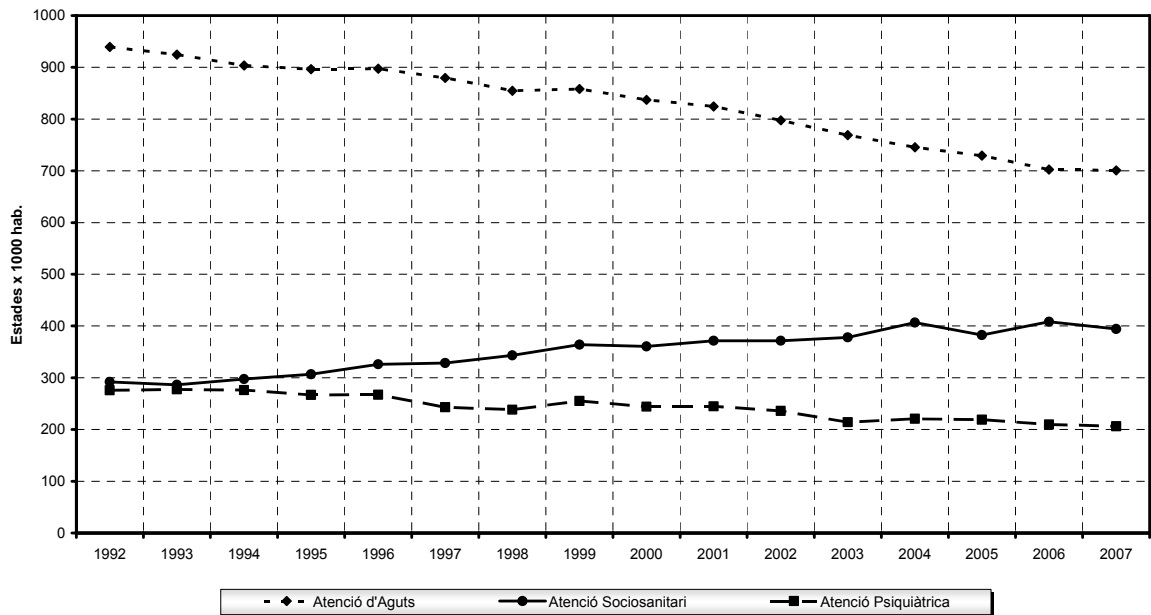


Figura IV. Evolució de l'índex d'ocupació, índex de rotació i estada mitjana en atenció d'aguts. Catalunya. Anys 1992-2007.

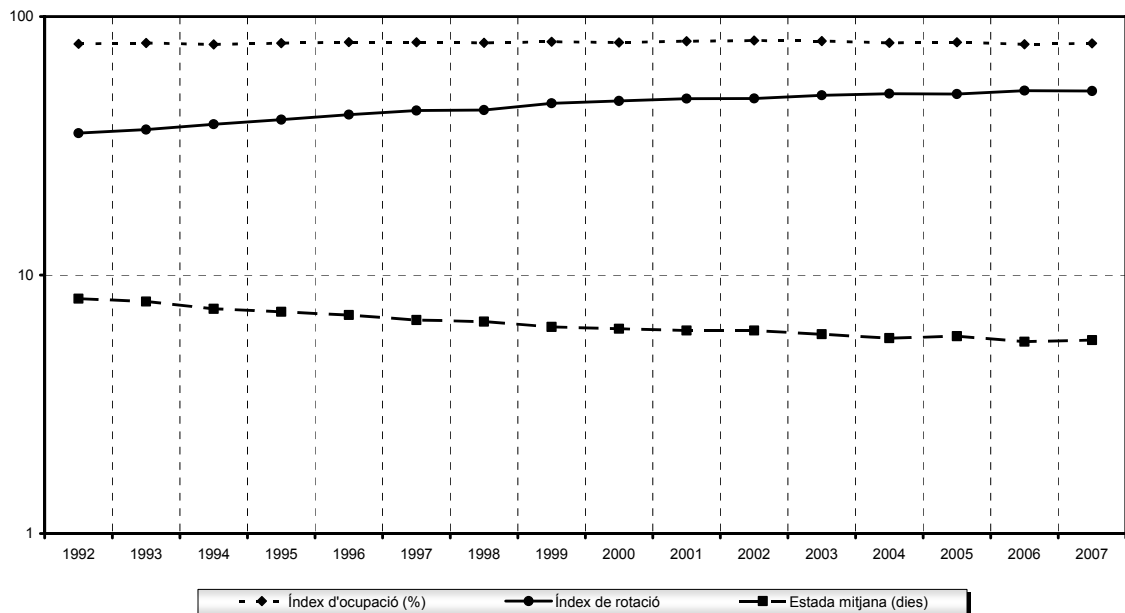


Figura V. Evolució de l'índex d'ocupació, índex de rotació i estada mitjana en atenció socio sanitària. Catalunya. Anys 1992-2007.

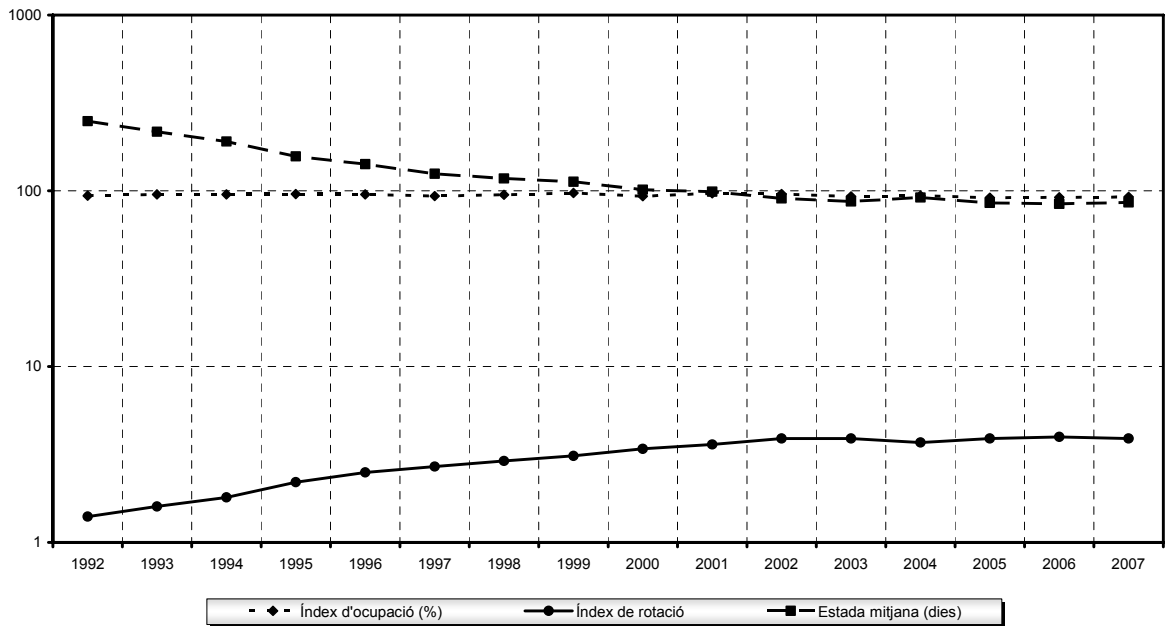


Figura VI. Evolució de l'índex d'ocupació, índex de rotació i estada mitjana en atenció psiquiàtrica. Catalunya. Anys 1992-2007.

