

EESRI. Estadística dels centres hospitalaris de Catalunya, 2012

Director general de Planificació i Recerca en Salut

Carles Constante i Beitia

Subdirector general de Planificació Sanitària

Ricard Tresserras i Gaju

Responsable de l'edició

Rosa Gispert i Magarolas

Redacció i anàlisi de les dades

José-Juan Coll i Fiol

Francesca Vergara i García

Processament de dades

Roser Martí i Longàs

Referència recomanada:

Servei d'Informació i Estudis, EESRI. Estadística dels centres hospitalaris de Catalunya, 2012. Resum de resultats. Barcelona. Departament de Salut, Generalitat de Catalunya, juny 2014.

© 2014, Generalitat de Catalunya. Departament de Salut. Direcció General de Planificació i Recerca en Salut.



Els continguts d'aquesta obra estan subjectes a una llicència de Reconeixement-NoComercial-SenseObresDerivades 3.0 de Creative Commons. La llicència es pot consultar a: <http://creativecommons.org/licenses/by-nc-nd/3.0/es/>

Sumari

1. Introducció

2. Resum de resultats

3. Taules i figures

3.1. Indicadors hospitalaris. Catalunya, 2012

Taula 1. Dotació hospitalària en funcionament segons el tipus de concert i la tipologia de l'hospital. Catalunya, 2012

Taula 2. Dotació tecnològica en funcionament segons el tipus de concert de l'hospital. Catalunya, 2012

Taula 3. Personal hospitalari segons les categories, el tipus de concert i la tipologia de l'hospital. Catalunya, 2012

Taula 4. Personal hospitalari segons la dedicació, el tipus de concert i la tipologia de l'hospital. Catalunya, 2012

Taula 5. Activitat hospitalària segons el tipus de concert i la tipologia de l'hospital. Catalunya, 2012

Taula 5.1. Activitat quirúrgica i obstètrica segons el tipus de concert i la tipologia de l'hospital. Catalunya, 2012

Taula 6. Indicadors de l'activitat hospitalària segons l'especialitat dels llits. Catalunya, 2012

Taula 6.1. Indicadors de l'activitat hospitalària segons l'especialitat dels llits a hospitals públics. Catalunya, 2012

Taula 6.2. Indicadors de l'activitat hospitalària segons l'especialitat dels llits a hospitals privats. Catalunya, 2012

Taula 7. Activitat assistencial segons el règim econòmic del finançament. Catalunya, 2012

Taula 8. Activitat econòmica segons el tipus de concert i la tipologia de l'hospital. Catalunya 2012

Taula 9. Indicadors de dotació i activitat segons el tipus de concert i la tipologia de l'hospital. Catalunya, 2012

Taula 10. Indicadors econòmics segons el tipus de concert i la tipologia de l'hospital. Catalunya 2012

3.2. Indicadors hospitalaris segons regions sanitàries. Catalunya, 2012

Taula 11. Indicadors de dotació (per 10.000 habitants) segons el tipus de concert, la tipologia de l'hospital i regió sanitària. Catalunya, 2012

Taula 12. Indicadors d'activitat segons el tipus de concert, la tipologia de l'hospital i la regió sanitària. Catalunya, 2012

Taula 13. Indicadors de despesa segons el tipus de concert, la tipologia de l'hospital i la regió sanitària. Catalunya, 2012

3.3. Indicadors hospitalaris segons comunitats autònomes, 2011

Taula 14. Indicadors de dotació i activitat per comunitat autònoma a hospitals d'aguts (públics i privats), 2011

Taula 15. Indicadors de dotació i activitat per comunitat autònoma a hospitals d'aguts públics, 2011

Taula 16. Indicadors de dotació i activitat per comunitat autònoma a hospitals d'aguts privats, 2011

Taula 17. Indicadors econòmics de despesa per comunitat autònoma a hospitals d'aguts (públics i privats), 2011

Taula 18. Indicadors econòmics de despesa per comunitat autònoma a hospitals d'aguts públics, 2011

Taula 19. Indicadors econòmics de despesa per comunitat autònoma a hospitals d'aguts privats, 2011

3.4. Indicadors hospitalaris, diferències amb l'any anterior. Catalunya, 2011-2012

Figura 1. Dotació del conjunt d'hospitals. Catalunya, diferència 2011-2012

Figura 2. Personal ajustat a 40 hores en hospitals d'aguts. Catalunya, diferència 2011-2012

Figura 3. Personal ajustat a 40 hores en hospitals psiquiàtrics i/o socio-sanitaris. Catalunya, diferència 2011-2012

Figura 4. Activitat assistencial als hospitals d'aguts. Catalunya, diferència 2011-2012

Figura 5. Activitat assistencial als hospitals psiquiàtrics i/o socio-sanitaris. Catalunya, diferència 2011-2012

Figura 6. Activitat econòmica als hospitals. Catalunya, diferència 2011-2012

Figura 7. Indicadors als hospitals d'aguts. Catalunya, diferència 2011-2012

Figura 8. Indicadors als hospitals psiquiàtrics i/o socio-sanitaris. Catalunya, diferència 2011-2012

3.5. Evolució temporal dels indicadors hospitalaris. Catalunya, 1992-2012

Taula 20. Evolució de la dotació i activitat dels centres hospitalaris. Catalunya, 1992-2012

Taula 21. Evolució de l'activitat hospitalària segons el tipus d'assistència. Catalunya, 1992-2012

Figura 9. Evolució dels llits en funcionament per 1.000 habitants segons el tipus d'assistència. Catalunya, 1992-2012

Figura 10. Evolució de les altes per 1.000 habitants segons el tipus d'assistència. Catalunya, 1992-2012

Figura 11. Evolució de les estades per 1.000 habitants segons el tipus d'assistència. Catalunya, 1992-2012

Figura 12. Evolució de l'índex d'ocupació, índex de rotació i estada mitjana de l'atenció d'aguts. Catalunya, 1992-2012

Figura 13. Evolució de l'índex d'ocupació, índex de rotació i estada mitjana de l'atenció socio-sanitària. Catalunya, 1992-2012

Figura 14. Evolució de l'índex d'ocupació, índex de rotació i estada mitjana de l'atenció en hospitals psiquiàtrics. Catalunya, 1992-2012

Annex 1. Material i mètodes

Annex 2. Centres hospitalaris inclosos a l'EESRI segons el tipus de concert, la tipologia de l'hospital i la regió sanitària. Catalunya 2012

1. Introducció

L'Estadística d'establiments sanitaris amb règim d'internament (EESRI) va ser implantada per l'Ordre de la Presidència del Govern espanyol de 18 de maig de 1973 per recollir informació sobre l'estructura, la dotació i l'activitat del conjunt dels centres hospitalaris. Des de l'any 1972 (any a què es refereixen les dades de la primera estadística) té una periodicitat anual. Forma part de l'estadística oficial de la Generalitat de Catalunya i de la del Govern espanyol, per aquest motiu és de compliment obligat per a tots els centres que tenen activitat al conjunt de l'Estat. Des de l'any 1980, la gestió de la recollida d'informació, la validació i l'anàlisi de les dades dels centres autoritzats i situats a Catalunya la du a terme el Departament de Salut.

Entre el 1980 i el 1999 la informació es va obtenir amb un qüestionari en paper i, a partir de les dades de l'any 2002, mitjançant un qüestionari electrònic que incorporava un procediment de validació. En l'enquesta de l'any 2010, el Departament de Salut hi va incorporar les adaptacions del nou qüestionari del Ministeri de Sanitat, Serveis Socials i Igualtat del mateix any (dissenyat amb les aportacions del grup de treball de les comunitats autònomes).

Les dades que s'analitzen en aquest informe han estat majoritàriament proporcionades pels mateixos centres. No obstant això, també s'utilitza alguna informació complementària procedent del Registre de Centres del Departament de Salut i del Servei Català de la Salut (SCS). Com cada any, s'han fet una sèrie de comprovacions per tal d'actualitzar la informació procedent d'aquestes fonts complementàries i s'ha detectat una petita incongruència que s'ha corregit. En relació amb l'any anterior en classificar els hospitals segons la variable "Tipus de concert" hi ha un centre que ha canviat de grup, el 2011 es va considerar com a públic i el 2012 com a privat i també hi ha dos centres que han estat baixa, quatre que no han tingut activitat, i dos centres de nova incorporació.

Per aquest motiu, en interpretar les dades i, sobretot, en comparar-les amb les dels anys precedents, cal tenir en compte que els canvis en les fonts d'informació o en els criteris d'agrupació poden comportar variacions significatives respecte a estadístiques d'anys anteriors.

En aquest informe es presenta un resum de les dades més importants, tot i que és possible obtenir resultats més específics o dades originals sol·licitant-les al Departament de Salut segons els procediments legals establerts per a la cessió de dades estadístiques (Decret 143/2010, de 19 d'octubre, del Registre de Fitxers Estadístics i de les cessions de dades sotmeses a secret estadístic).

Per a les taules comparatives de les comunitats autònomes espanyoles s'han emprat les dades de l'Estadística de centres sanitaris d'atenció especialitzada (SIAE) facilitades pel Ministeri de Sanitat, Serveis Socials i Igualtat, incloses les de Catalunya.

També s'han mantingut algunes taules i figures amb les variables agrupades segons els conceptes dels informes anteriors al 2010 per tal de poder fer un seguiment de l'evolució temporal dels indicadors més importants.

2. Resum de resultats

L'atenció hospitalària que es presta a Catalunya el 2012 segueix el mateix patró de dotació, activitat assistencial i econòmica que el 2011. L'hospitalització amb finançament públic es distribueix entre l'atenció d'aguts (que suposa dues terceres parts) i la sociosanitària i psiquiàtrica, mentre que la de finançament privat és sobretot d'aguts, amb predomini de la cirurgia. Als hospitals d'aguts públics la dotació (de llits, tecnològica i de personal) i l'activitat són superiors als privats. En canvi, en aquests darrers les despeses per activitat són inferiors i la Unitat de mesura d'activitat (UMA) per personal és superior a la dels hospitals públics.

En relació amb l'any anterior, en el 2012 s'observa una disminució global del nombre de llits, principalment de llits d'aguts i psiquiàtrics, com a conseqüència de la reducció en els hospitals d'aguts públics, tot i que en els centres d'aguts privats, i els psiquiàtrics i/o sociosanitaris, tant públics com privats, els llits han augmentat lleugerament. D'altra banda, els quiròfans en funcionament i les places d'hospital de dia han augmentat en general, excepte en els hospitals d'aguts públics on han disminuït.

El personal hospitalari ajustat a 40 hores disminueix globalment, principalment per la reducció en els hospitals d'aguts públics de tot el personal, excepte del grup "Altres personal sanitari" que ha augmentat. En canvi, als hospitals d'aguts privats els metges, infermers i auxiliars han augmentat, i "Altres personal sanitari" i el "Personal no sanitari" han disminuït. En els hospitals psiquiàtrics i/o sociosanitaris públics ha augmentat el personal, excepte els metges i el "Personal no sanitari" que disminueixen, i en els centres psiquiàtrics i/o sociosanitaris privats també ha augmentat el personal, excepte els auxiliars que disminueixen.

En els hospitals d'aguts públics s'ha produït un increment d'altres, d'intervencions quirúrgiques amb hospitalització, de cirurgia major ambulatoria (CMA) i de sessions d'hospital de dia. En canvi, han disminuït les intervencions menors ambulatories, les consultes externes, els ingressos programats, les urgències i els parts. Als hospitals d'aguts privats també augmenten les altres, així com les intervencions quirúrgiques amb hospitalització, les intervencions de CMA, les intervencions menors ambulatories, les urgències, els ingressos (tant urgents com programats) i les sessions d'hospital de dia, però disminueixen els parts.

L'estada mitjana ha disminuït en els hospitals d'aguts públics, mentre que l'ocupació s'ha mantingut. En els hospitals d'aguts privats també ha disminuït l'estada mitjana i ha augmentat l'ocupació. En els hospitals psiquiàtrics i/o sociosanitaris privats ha augmentat l'estada mitjana i ha disminuït l'ocupació, en canvi en els públics han disminuït l'estada mitjana i l'ocupació. Pel que fa a la UMA per personal sanitari ajustat a 40 hores ha augmentat en els hospitals públics (tant d'aguts com sociosanitaris i/o psiquiàtrics) així com als d'aguts privats, en canvi en els psiquiàtrics i/o sociosanitaris privats ha disminuït. En relació amb els indicadors econòmics, les despeses per UMA han disminuït a tots els hospitals.

Pel que fa al balanç econòmic global, hi ha hagut una disminució d'ingressos i despeses amb una millora del resultat atès que la diferència negativa s'ha reduït en més de la meitat respecte de l'obtintuda l'any 2011. Aquesta disminució, tant d'ingressos com de despeses, és produïda bàsicament en els hospitals d'aguts públics mentre que en els psiquiàtrics i/o socio-sanitaris públics es produïx increment d'ingressos i reducció de despeses. En els hospitals privats, d'aguts i psiquiàtrics i/o socio-sanitaris, han augmentat tant ingressos com despeses. Les despeses en subministraments, en fàrmacs i en material sanitari han augmentat en els hospitals d'aguts, tant públics com privats. Les despeses de finançament han augmentat en tots els hospitals públics en canvi, en els d'aguts privats disminueixen i en els psiquiàtrics i/o socio-sanitaris privats es mantenen. Les despeses en personal disminueixen a tots els hospitals, excepte en els hospitals psiquiàtrics i/o socio-sanitaris privats on s'incrementen. Pel que fa a les inversions han disminuït en els hospitals d'aguts, en canvi en els psiquiàtrics i/o socio-sanitaris han augmentat..

En analitzar les dades de l'any 2011 dels hospitals d'aguts públics de totes les comunitats autònomes, disponibles al Ministeri de Sanitat, Serveis Socials i Igualtat, s'observa que Catalunya és la comunitat autònoma amb un nombre més elevat de centres hospitalaris públics, tot i que en nombre de llits per 1.000 habitants està per sota de la mitjana espanyola. Pel que fa als indicadors d'ocupació, rotació i ambulatorització quirúrgica són dels més elevats, i en nombre d'altres per 1.000 habitants es troba en una posició intermèdia/alta. Les raons de personal total i personal sanitari, ambdues per llit, estan per sota de la mitjana, en canvi la UMA per personal total i la UMA per personal sanitari són les més elevades respecte a les altres comunitats autònomes.

Pel que fa als hospitals d'aguts privats s'observa que Catalunya té el mateix nombre de centres que la Comunitat de Madrid i menys que Andalusia, i en nombre de llits per 1.000 habitants es troba per sota de la mitjana espanyola. Els valors d'ambulatorització quirúrgica i estada mitjana són inferiors als del conjunt d'Espanya, en canvi l'ocupació i la rotació són més elevades. Les raons de personal total i personal sanitari, ambdues per llit, estan per sobre de la mitjana, així com també la UMA per personal total i la UMA per personal sanitari .

La distribució de la despesa dels hospitals d'aguts per comunitats autònomes del 2011, mostra que en els hospitals públics més de la meitat correspon a personal, seguit de compres i subministraments. Catalunya és una de les comunitats autònomes on el percentatge de despesa en personal dels hospitals públics és més baix, en canvi en compres i subministraments els valors estan lleugerament per sobre de la mitjana. La despesa total per llit i la despesa de fàrmacs per UMA té un dels valors més baixos a Catalunya, que a més és la comunitat autònoma amb les despeses per UMA més baixes. En els hospitals d'aguts privats, les despeses per aquests mateixos conceptes es troben entre les més altes en relació amb el conjunt de comunitats autònomes.

En conclusió, el 2012 els hospitals d'aguts públics han reduït la dotació de llits i de personal però amb un increment lleuger de l'hospitalització, de la cirurgia i de les sessions d'hospital de dia amb una reducció de l'estada mitjana. També han augmentat els ingressos econòmics i ha disminuït lleugerament les despeses, ambdós per llit, amb una millora del resultat global. En relació amb l'activitat "estandarditzada UMA" ha augmentat lleugerament l'eficiència. Els hospitals d'aguts privats han augmentat en alguns àmbits de dotació i activitat, amb un increment superior d'ingressos que de despeses. Els hospitals psiquiàtrics i/o socio-sanitaris de l'àmbit públic han experimentat creixement de dotació i d'activitat amb un increment d'ingressos i una reducció de despeses, a diferència dels centres privats que tot i incrementar ingressos també han incrementat despeses.

En comparar les dades de 2011 dels hospitals d'aguts de totes les comunitats autònomes, s'observa que Catalunya té menys dotació pública en llits per habitant però més activitat respecte d'altres comunitats. També té la despesa per activitat (UMA) més baixa i la UMA del personal més alta, per tant és la comunitat amb els hospitals més eficients i el personal més productiu comparats amb la mitjana espanyola. La dotació privada en llits per habitant és molt inferior a Catalunya, en comparació amb la majoria de comunitats autònomes, però amb indicadors d'activitat i de productivitat per damunt de la mitjana espanyola.

3. Taules i figures

3.1. Indicadors hospitalaris. Catalunya, 2012

Taula 1. Dotació hospitalària en funcionament segons el tipus de concert i la tipologia de l'hospital. Catalunya, 2012

	PÚBLICS (amb concert)				PRIVATS (sense concert)		Total
	Aguts	Sociosanitari (*)	Psiquiàtric	Psiquiàtric i sociosanitari	Aguts	Psiquiàtric i/o sociosanitari	
Nombre d'hospitals	65	62	14	10	36	8	195
Llits	14.095 (49,1)	6.342 (22,1)	1.747 (6,1)	3.139 (10,9)	3.100 (10,8)	271 (0,9)	28.694 (100)
Aguts	12.167	60			3.038		15.265
Psiquiàtrics	481	0	1.747	1.923	23	176	4.350
Llarga estada	1.447	6.282	0	1.216	39	95	9.079
Sales de parts	135 (77,1)				40 (22,9)		175 (100)
Incubadores	343 (77,8)				98 (22,2)		441 (100)
Quiròfans totals	510 (72,1)	4 (0,6)			193 (27,3)		707 (100)
Quiròfans	453	2			165		620
Unitats CMA	57	2			28		87
Places hospital de dia	2.379 (53,5)	1.170 (26,3)	215 (4,8)	449 (10,1)	115 (2,6)	115 (2,6)	4.443 (100)
Mèdiques	1.485				105		1.590
Psiquiàtriques	400	0	195	237	10	115	957
Sociosanitàries	494	1.170	20	212	0	0	1.896

(*) Hi ha dos centres amb concert sociosanitari amb dotació quirúrgica per activitat pública i/o privada.

(): % de fila

Taula 2. Dotació tecnològica en funcionament segons el tipus de concert de l'hospital. Catalunya, 2012

EQUIPS EN FUNCIONAMENT	PÚBLICS (amb concert)		PRIVATS (sense concert)		Total	
	N	%	N	%	N	%
Accelerador lineal	30	83,3	6	16,7	36	100
Angiògraf digital	33	73,3	12	26,7	45	100
Bombes de telecobaltoteràpia	1	50,0	1	50,0	2	100
Densitòmetres ossis no portàtils	24	57,1	18	42,9	42	100
Equips d'hemodiàlisi	633	99,8	1	0,2	634	100
Equips de tomografia computada	81	75,0	27	25,0	108	100
Equips de tomografia per emissió de positrons	5	55,6	4	44,4	9	100
Equips de ressonància magnètica	54	65,9	28	34,1	82	100
Gammacambra	17	81,0	4	19,0	21	100
Litotriptor per ones de xoc	5	45,5	6	54,5	11	100
Mamògrafs	76	75,2	25	24,8	101	100
SPECT (*)	17	73,9	6	26,1	23	100
Altres	109	82,6	23	17,4	132	100

(*) Tomografia computada per emissió de fotons individuals

Taula 3. Personal hospitalari segons categories (*), el tipus de concert i la tipologia de l'hospital. Catalunya, 2012

	PÚBLICS (amb concert)				PRIVATS (sense concert)		Total
	Aguts	Sociosanitari	Psiquiàtric	Psiquiàtric i sociosanitari	Aguts	Psiquiàtric i/o sociosanitari	
Total personal	65.581	6.384	1.561	3.310	12.398	321	89.555
Total personal sanitari	51.536	5.027	1.257	2.722	9.896	215	70.653
Personal sanitari facultatiu	16.019	539	165	434	4.731	42	21.930
Especialitats mèdiques	4.806	373	34	73	1.142	11	6.439
Especialitats quirúrgiques	3.980	68			2.347		6.395
Altres	3.853	73	107	288	1.189	30	5.540
Metges interns residents	3.380	25	24	73	53	1	3.556
Infermeria	19.265	1.242	248	714	2.647	42	24.158
Assistencials	18.447	1.230	230	692	2.485	42	23.126
Llevadores	631				162		793
Infermeres internes residents	187	12	18	22	0	0	239
Auxiliars	13.887	2.808	728	1.314	2.095	82	20.914
Altres personal sanitari	2.365	438	116	260	423	49	3.651
Personal no sanitari	14.045	1.357	304	588	2.502	106	18.902

(*) : no inclou centres extrahospitalaris dependents.

Taula 4. Personal hospitalari segons la dedicació (*), el tipus de concert i la tipologia de l'hospital. Catalunya, 2012

	PÚBLICS (amb concert)				PRIVATS (sense concert)		Total
	Aguts	Sociosanitari	Psiquiàtric	Psiquiàtric i sociosanitari	Aguts	Psiquiàtric i/o sociosanitari	
Metges ≥ 36 h	9.450	271	63	284	526	12	10.606
Metges < 36 h	2.221	93	59	53	273	5	2.704
Metges col·laboradors	968	150	19	24	3.879	24	5.064
PERSONAL AJUSTAT 40 h	58.430,3	5.449,4	1.331,7	2.942,9	8.070,7	255,2	76.480,0
Personal sanitari 40 h	45.609,6	4.245,0	1.060,8	2.396,2	5.771,5	168,6	59.251,6
Metges 40 h	14.268,7	365,0	119,4	387,1	1.301,4	19,1	16.460,6
Infermeres 40 h	17.148,0	1.110,8	225,0	647,5	2.270,8	34,6	21.436,6
Auxiliars 40 h	12.145,3	2.434,7	623,1	1.141,5	1.896,4	75,0	18.315,9
Altres personal sanitari 40 h	2.047,7	334,6	93,3	220,2	303,0	39,9	3.038,6
Personal no sanitari 40 h	12.820,7	1.204,4	270,9	546,7	2.299,2	86,6	17.228,4

(*) : no inclou centres extrahospitalaris dependents.

Taula 5. Activitat hospitalària segons el tipus de concert i la tipologia de l'hospital. Catalunya, 2012

	PÚBLICS (amb concert)				PRIVATS (sense concert)				Total				
	Aguts	Sociosanitari	Psiquiàtric	Psiquiàtric i sociosanitari	Aguts	Psiquiàtric i/o sociosanitari							
		%	%	%	%	%	%	%					
Altes hospitalàries	673.060	(72,7)	29.105	(3,1)	4.419	(0,5)	11.270	(1,2)	207.561	(22,4)	1.009	(0,1)	926.424
Millora	590.571	87,7	15.765	54,2	3.726	84,3	7.947	70,5	201.062	96,9	904	89,6	819.975
Trasllat	42.102	6,3	3.294	11,3	391	8,8	1.316	11,7	2.180	1,1	54	5,4	49.337
Defunció	25.575	3,8	6.898	23,7	51	1,2	895	7,9	2.057	1,0	16	1,6	35.492
Altres	14.812	2,2	3.148	10,8	251	5,7	1.112	9,9	2.262	1,1	35	3,5	21.620
Estades	4.221.981	(48,5)	2.046.650	(23,5)	580.325	(6,7)	1.060.554	(12,2)	716.701	(8,2)	83.564	(1,0)	8.709.775
Ingressos	694.477		28.901		4.886		11.884		211.375		970		952.493
Urgents	403.556	58,1	830	2,9	1.135	23,2	5.119	43,1	56.260	26,6	265	27,3	467.165
Programats	290.921	41,9	28.071	97,1	3.751	76,8	6.765	56,9	155.115	73,4	705	72,7	485.328
Urgències	3.472.171	(79,3)	70.885	(1,6)	3.403	(0,1)	16.866	(0,4)	811.932	(18,6)	633	(0,0)	4.375.890
Altes	3.029.492	87,3	68.975	97,3	2.882	84,7	12.658	75,1	757.604	93,3	305	48,2	3.871.916
Ingressos	367.888	10,6	460	0,6	400	11,8	3.486	20,7	52.747	6,5	261	41,2	425.242
Trasllats	70.626	2,0	1.442	2,0	121	3,6	722	4,3	1.526	0,2	67	10,6	74.504
Defuncions	4.165	0,1	8	0,0	0	0,0	0	0,0	55	0,0	0	0,0	4.228
Visites	10.947.392	(81,9)	203.850	(1,5)	15.094	(0,1)	278.783	(2,1)	1.902.136	(14,2)	23.824	(0,2)	13.371.079
Hospital	10.652.933	97,3	203.850	100	2.234	15	219.576	78,8	1.902.136	100	23.824	100	13.004.553
Centres extrahospitalaris	294.459	2,7	0	0,0	12.860	85,2	59.207	21,2	0	0,0	0	0,0	366.526
Hospital de dia (sessions)	921.894	(66,1)	258.261	(18,5)	41.642	(3,0)	103.878	(7,5)	42.714	(3,1)	25.573	(1,8)	1.393.962
Mèdic	748.397	81,2	0	0,0					38.360	90			786.757
Psiquiàtric	82.534	9,0	0	0,0	36.755	88	55.167	53,1	4.354	10,2	25.573	100	204.383
Sociosanitari-geriàtric	90.963	9,9	258.261	100	4.887	11,7	48.711	46,9	0	0,0	0	0,0	402.822
Hospitalització domiciliària	104.921	(87,5)	7.850	(6,5)	0	(0,0)	7.148	(6,0)	0	(0,0)	0	(0,0)	119.919
UMA	1.437.702,9		63.902,4		8.758,1		28.903,4		360.128,3		3.992,1		1.903.387,0

(): percentatge de filera. %: percentatge de columna. UMA: unitat de mesura d'activitat.

Taula 5.1 Activitat quirúrgica i obstètrica segons el tipus de concert i la tipologia de l'hospital. Catalunya, 2012

	PÚBLICS (amb concert)		PRIVATS (sense concert)		Total
	%		%		
Activitat quirúrgica	685.935		232.619		918.554
Amb hospitalització	232.890	(64,8)	126.603	(35,2)	359.493
Programades	165.574	71,1	118.728	93,8	284.302
Urgents	67.316	28,9	7.875	6,2	75.191
Intervencions CMA	206.299	(77,9)	58.604	(22,1)	264.903
Programades	204.338	99,0	55.947	95,5	260.285
Urgents	1.961	1,0	2.657	4,5	4.618
Resta intervencions sense ingrés	246.746	(83,9)	47.412	(16,1)	294.158
Programades	243.454	98,7	46.474	98,0	289.928
Urgents	3.292	1,3	938	2,0	4.230
Ambulatorització quirúrgica (% AQ)	47,0		31,6		42,4
Activitat obstètrica					
Parts	54.166	(70,1)	23.108	(29,9)	77.274
Vaginals	41.751	77,1	14.523	62,8	56.274
Cesàries	12.415	22,9	8.585	37,2	21.000
Naixements	59.535	(70,3)	25.176	(29,7)	84.711
Nadons ≥ 2.500 g	55.031	92,4	23.767	94,4	78.798
Nadons < 2.500 g	4.504	7,6	1.409	5,6	5.913
Defuncions	431	(90,5)	45	(9,5)	476
Perinatales	360	83,5	39	86,7	399
Neonatal precoces	71	16,5	6	13,3	77

(): percentatge de filera. %: percentatge de columna.

Taula 6. Indicadors de l'activitat hospitalària segons l'especialitat dels llits. Catalunya, 2012

	Llits	Estades	Altes **	EM	% Ocupació	Rotació	Visites hospital				Visites centres extrahospit.	Visites totals
							1eres	Sucesives	Total	(2a/1a)		
Medicina	5.725	1.829.682	302.712	6,04	87,56	52,88	1.341.786	3.236.414	4.578.200	2,41	34.803	4.613.003
Cirurgia	5.763	1.580.729	382.664	4,13	75,15	66,40	2.051.152	3.715.901	5.767.053	1,81	78.116	5.845.169
Gine. i Obste.	1.322	340.877	122.984	2,77	70,64	93,03	229.461	525.164	754.625	2,29	0	754.625
Pediatría	1.221	287.414	76.773	3,74	64,49	62,88	146.068	403.912	549.980	2,77	0	549.980
Psiquiatria	4.350	1.437.470	23.176	62,02	90,54	5,33	59.880	561.272	621.152	9,37	219.158	840.310
Psiq. Aguts	1.176	380.516	18.909	20,12	88,65	16,08						
Psiq. Subaguts	751	241.505	3.325	72,63	88,10	4,43						
Psiq. Llarga estada	2.423	815.449	942	865,66*	92,20	0,39						
Med. Intensiva	853	156.044	36.124	4,32	50,12	42,35						
Altres aguts	381	110.306	22.991	4,80	79,32	60,34	236.545	458.162	694.707	1,94	34.449	729.156
Llarga estada	9.079	2.967.253	47.120	62,97	89,54	5,19	13.527	25.309	38.836	1,87	0	38.836
Total	28.694	8.709.775	926.424	9,40	83,16	32,29	4.078.419	8.926.134	13.004.553	2,19	366.526	13.371.079

* Alguns hospitals han declarat les estades a l'alta del pacient.

** El total d'altres no inclou les altres interserveis, que si que s'inclouen en les altres segons especialitat.

Taula 6.1. Indicadors de l'activitat hospitalària segons l'especialitat dels llits a hospitals públics. Catalunya, 2012

	Llits	Estades	Altes **	EM	% Ocupació	Rotació	Visites hospital				Visites centres extrahospit.	Visites totals
							1eres	Sucesives	Total	(2a/1a)		
Medicina	5.031	1.623.126	258.328	6,28	88,39	51,35	1.156.593	2.804.447	3.961.040	2,42	34.803	3.995.843
Cirurgia	4.310	1.270.617	275.356	4,61	80,77	63,89	1.785.632	3.136.231	4.921.863	1,76	78.116	4.999.979
Gine. i Obste.	857	236.756	82.446	2,87	75,69	96,20	188.729	399.755	588.484	2,12	0	588.484
Pediatria	955	239.701	62.550	3,83	68,77	65,50	120.299	286.222	406.521	2,38	0	406.521
Psiquiatria	4.151	1.375.044	21.281	64,61	90,76	5,13	54.040	525.800	579.840	9,73	219.158	798.998
Psiq. Aguts	1.148	370.537	17.712	20,92	88,43	15,43						
Psiq. Subaguts	585	191.045	2.636	72,48	89,47	4,51						
Psiq. Llarga estada	2.418	813.462	933	871,88*	92,17	0,39						
Med. Intensiva	693	129.368	28.020	4,62	51,14	40,43						
Altres aguts	381	110.306	22.991	4,80	79,32	60,34	207.980	374.029	582.009	1,80	34.449	616.458
Llarga estada	8.945	2.924.592	46.987	62,24	89,58	5,25	13.527	25.309	38.836	1,87	0	38.836
Total	25.323	7.909.510	717.854	11,02	85,57	28,35	3.526.800	7.551.793	11.078.593	2,14	366.526	11.445.119

* Alguns hospitals han declarat les estades a l'alta del pacient.

** El total d'altres no inclou les altes interserveis, que si que s'inclouen en les altes segons especialitat.

Taula 6.2. Indicadors de l'activitat hospitalària segons l'especialitat dels llits a hospitals privats. Catalunya, 2012

	Llits	Estades	Altes *	EM	% Ocupació	Rotació	Visites hospital				Visites centres extrahospit.	Visites totals
							1eres	Sucesives	Total	(2a/1a)		
Medicina	694	206.556	44.384	4,65	81,54	63,95	185.193	431.967	617.160	2,33	0	617.160
Cirurgia	1.453	310.112	107.308	2,89	58,47	73,85	265.520	579.670	845.190	2,18	0	845.190
Gine. i Obste.	465	104.121	40.538	2,57	61,35	87,18	40.732	125.409	166.141	3,08	0	166.141
Pediatria	266	47.713	14.223	3,35	49,14	53,47	25.769	117.690	143.459	4,57	0	143.459
Psiquiatria	199	62.426	1.895	32,94	85,94	9,52	5.840	35.472	41.312	6,07	0	41.312
Psiq. Aguts	28	9.979	1.197	8,34	97,64	42,75						
Psiq. Subaguts	166	50.460	689	73,24	83,28	4,15						
Psiq. Llarga estada	5	1.987	9	220,78	108,88	1,80						
Med. Intensiva	160	26.676	8.104	3,29	45,68	50,65						
Altres aguts	0	0	0	0,00	0,00	0,00	28.565	84.133	112.698	2,95	0	112.698
Llarga estada	134	42.661	133	320,76	87,22	0,99	0	0	0	0,00	0	0
Total	3.371	800.265	208.570	3,84	65,04	61,87	551.619	1.374.341	1.925.960	2,49	0	1.925.960

* El total d'altres no inclou les altes interserveis, que si que s'inclouen en les altes segons especialitat.

Taula 7. Activitat assistencial segons el règim econòmic del finançament. Catalunya, 2012

		SCS	Particulars	Assegurança privada	Mútues d'accidents	Mutualitats funcionaris i altres entitats públiques	Total
Altes	N	671.158	25.796	200.953	18.303	10.214	926.424
	%	72,4	2,8	21,7	2,0	1,1	100
Estades	N	7.515.082	178.581	748.066	122.892	145.154	8.709.775
	%	86,3	2,1	8,6	1,4	1,7	100
Visites	N	10.411.621	281.853	2.175.923	330.667	171.015	13.371.079
	%	77,9	2,1	16,3	2,5	1,3	100
Intervencions CMA	N	199.471	13.535	47.868	2.638	1.391	264.903
	%	75,3	5,1	18,1	1,0	0,5	100
Urgències	N	3.215.680	41.498	939.316	119.037	60.359	4.375.890
	%	73,5	0,9	21,5	2,7	1,4	100
Sessions d'hospital de dia	N	1.287.424	18.542	56.593	1.645	29.758	1.393.962
	%	92,4	1,3	4,1	0,1	2,1	100
Visites d'hospitalització a domicili	N	114.242	9	633	15	5.020	119.919
	%	95,3	0,0	0,5	0,0	4,2	100

Taula 8. Activitat econòmica (*) segons el tipus de concert i la tipologia de l'hospital. Catalunya, 2012

	PÚBLICS (amb concert)								PRIVATS (sense concert)				TOTAL	
	Aguts		Sociosanitari		Psiquiàtric		Psiquiàtric i sociosanitari		Aguts		Psiquiàtric i/o sociosanitari			
		%		%		%		%		%		%		%
INGRESSOS	5.244,5	100	337,1	100	84,5	100	222,2	100	704,6	100	11,8	100	6.604,7	100
Prest. Serv. Assistencials														
SCS	4.406,5	84,0	287,4	85,3	76,9	91,0	193,4	87,0	25,5	3,6	1,27	10,7	4.991,0	75,6
Particulars i Assegurança privada	170,3	3,2	16,2	4,8	2,5	2,9	2,0	0,9	561,5	79,7	6,2	52,3	758,6	11,5
Mútues i CIES	81,4	1,6	1,2	0,4	0,0	0,0	0,0	0,0	48,2	6,8	0,1	0,8	131,0	2,0
Altres	388,3	7,4	16,3	4,8	0,7	0,8	1,0	0,4	13,4	1,9	4,3	36,0	423,9	6,4
Subvencions explotació	76,9	1,5	6,7	2,0	0,3	0,3	14,0	6,3	3,4	0,5	0,0	0,0	101,2	1,5
Resta d'ingressos	121,1	2,3	9,3	2,8	4,1	4,9	11,9	5,4	52,5	7,5	0,01	0,1	199,0	3,0
DESPESES	5.273,5	100	340,4	100	80,3	100	208,1	100	737,3	100	10,9	100	6.650,6	100
Compres														
Fàrmacs	734,3	13,9	8,4	2,5	1,7	2,1	3,8	1,8	40,8	5,5	0,1	1,2	789,2	11,9
Material sanitari	472,1	9,0	8,2	2,4	0,3	0,3	2,4	1,2	58,3	7,9	0,02	0,2	541,3	8,1
Altres professionals	544,1	10,3	45,5	13,4	7,7	9,6	22,3	10,7	88,1	11,9	1,1	10,0	708,8	10,7
Altres	60,2	1,1	7,9	2,3	2,0	2,5	4,1	1,9	30,4	4,1	0,4	3,9	105,0	1,6
Subministraments	303,2	5,7	38,9	11,4	7,2	8,9	20,3	9,8	129,1	17,5	2,9	26,9	501,6	7,5
Personal	2.840,8	53,9	205,3	60,3	55,0	68,4	137,5	66,1	300,2	40,7	5,0	45,9	3.543,7	53,3
Finançament	61,5	1,2	3,7	1,1	0,2	0,3	1,2	0,6	15,4	2,1	0,2	1,4	82,1	1,2
Provisions	183,5	3,5	15,8	4,6	3,5	4,3	12,1	5,8	48,4	6,6	0,3	2,9	263,6	4,0
Altres	73,9	1,4	6,7	2,0	2,8	3,5	4,4	2,1	26,7	3,6	0,8	7,6	115,3	1,7
RESULTAT	-29,1		-3,3		4,2		14,1		-32,7		0,9		-45,9	
Inversions anuals	189,0		9,8		1,9		28,2		24,9		0,6		254,3	

(*) En milions d'euros.

Taula 9. Indicadors de dotació i activitat segons el tipus de concert i la tipologia de l'hospital. Catalunya, 2012

	PÚBLICS (amb concert)				PRIVATS (sense concert)		Total
	Aguts	Sociosanitari	Psiquiàtric	Psiquiàtric i sociosanitari	Aguts	Psiquiàtric i/o sociosanitari	
DOTACIÓ							
Llits per 1.000 habitants (*)	1,88	0,85	0,23	0,42	0,41	0,04	3,83
Metges / llit	1,01	0,06	0,07	0,12	0,42	0,07	0,57
Personal sanitari / llit	3,24	0,67	0,61	0,76	1,86	0,62	2,06
Personal no sanitari / llit	0,91	0,19	0,16	0,17	0,74	0,32	0,60
Infermeres + auxiliars / metge	2,05	9,71	7,11	4,62	3,20	5,74	2,42
Altres personal sanitari / metge	0,14	0,92	0,78	0,57	0,23	2,09	0,18
Personal no sanitari / metge	0,90	3,30	2,27	1,41	1,77	4,53	1,05
Personal sanitari / no sanitari	3,56	3,52	3,92	4,38	2,51	1,95	3,44
ACTIVITAT HOSPITALÀRIA							
Estada mitjana	6,27	70,32	131,32	94,10	3,45	82,82	9,40
% Ocupació	82,07	88,41	91,01	92,57	63,34	84,48	83,16
Rotació	47,75	4,59	2,53	3,59	66,96	3,72	32,29
Visites (2a/1a)	2,12	2,49	13,32	13,08	2,47	7,94	2,23
Intervencions hosp.+CMA / quiròfans	861,15	829,25			942,44		883,16
Intervencions hosp. / llits quirúrgics	43,84	47,63			63,46		49,17
ACTIVITAT DEL PERSONAL							
Altes / personal	11,52	5,34	3,32	3,83	25,72	3,95	12,11
Estades / personal	72,26	375,58	435,79	360,38	88,80	327,51	113,88
UMA / personal	24,61	11,73	6,58	9,82	44,62	15,65	24,89
Altes / personal sanitari	14,76	6,86	4,17	4,70	35,96	5,98	15,64
Estades / personal sanitari	92,57	482,13	547,09	442,60	124,18	495,63	147,00
UMA / personal sanitari	31,52	15,05	8,26	12,06	62,40	23,68	32,12
UMA / personal no sanitari	112,14	53,06	32,33	52,87	156,63	46,12	110,48

Nota: el personal està ajustat a 40 hores. (*): població de Catalunya. Estimació postcensal de l'1 de juliol de 2012, N: 7.497.218 habitants. Font: Idescat.

Taula 10. Indicadors econòmics segons el tipus de concert i la tipologia de l'hospital. Catalunya, 2012

	PÚBLICS (amb concert)				PRIVATS (sense concert)		Total
	Aguts	Sociosanitari	Psiquiàtric	Psiquiàtric i sociosanitari	Aguts	Psiquiàtric i/o sociosanitari	
INGRESSOS							
Ingressos / hospitals (*)	80,7	5,4	6,0	22,2	19,6	1,5	33,9
Ingressos / llits	372.079	53.156	48.359	70.784	227.290	43.590	230.176
Ingressos / estades	1.242,2	164,7	145,6	209,5	983,1	141,4	758,3
Ingressos per altes+CMA / altes+CMA	3.268,9	8.496,9	15.858,8	14.319,1	1.724,4	9.102,3	3.222,3
Ingressos / UMA	3.647,8	5.275,5	9.646,4	7.687,4	1.956,5	2.959,1	3.470,0
DESPESES							
Despeses totals / hospitals (*)	81,1	5,5	5,7	20,8	20,5	1,4	34,1
Despeses totals / llits	374.143	53.671	45.965	66.298	237.849	40.233	231.776
Despeses totals / estades	1.249,1	166,3	138,4	196,2	1.028,8	130,5	763,6
Despeses totals / altes	7.835,2	11.695,1	18.171,7	18.465,7	3.552,4	10.806,0	7.178,8
Despeses totals / personal 40 h	90.253,6	62.463,3	60.301,8	70.716,7	91.359,5	42.732,5	86.958,4
Despeses personal / personal 40 h	48.618,8	37.667,1	41.265,7	46.716,7	37.200,4	19.611,4	46.335,5
Despeses totals / UMA	3.668,0	5.326,6	9.168,8	7.200,1	2.047,4	2.731,2	3.494,1
Despeses fàrmacs / UMA	510,7	132,0	196,0	133,1	113,2	33,0	414,6
Despeses personal / UMA	1.975,9	3.212,1	6.274,4	4.756,5	833,7	1.253,4	1.861,8

(*) : en milions d'euros.

3.2. Indicadors hospitalaris segons regions sanitàries. Catalunya, 2012

Taula 11. Indicators de dotació (per 10.000 habitants*) segons el tipus de concert, la tipologia de l'hospital i la regió sanitària. Catalunya, 2012

	Total Hospitals	Llits	Quiròfans	Places hospital de dia	Personal sanitari 40 h	Personal no sanitari 40 h
PÚBLICS AMB CONCERT D'AGUTS						
RS Lleida	3	17,87	0,64	3,26	49,56	13,43
RS Camp de Tarragona	6	18,13	0,53	2,52	47,12	11,29
RS Terres de l'Ebre	4	19,66	0,80	1,28	51,88	15,06
RS Girona	11	18,43	0,60	2,20	52,30	13,29
RS Catalunya Central	4	20,58	0,70	4,23	49,95	15,88
RS Alt Pirineu i Aran	4	32,21	0,94	12,43	74,56	22,59
RS Barcelona	33	18,59	0,71	3,24	66,11	18,87
Catalunya	65	18,80	0,68	3,17	60,84	17,10
PÚBLICS AMB CONCERT PSIQUIÀTRIC I/O SOCIOSANITARI						
RS Lleida	5	13,39		1,24	6,09	2,38
RS Camp de Tarragona	9	25,39		2,55	16,25	4,35
RS Girona	9	8,27		2,31	7,17	1,62
RS Catalunya Central	7	10,94		3,51	9,03	2,42
RS Barcelona	53	15,56		2,40	10,45	2,61
Catalunya	86	14,98		2,45	10,27	2,70
PRIVATS D'AGUTS						
RS Girona	3	1,22	0,11	0,05	2,32	0,69
RS Barcelona	28	5,64	0,34	0,21	10,77	4,31
Catalunya	36	4,13	0,26	0,15	7,70	3,07
PRIVATS PSIQUIÀTRICS I/O SOCIOSANITARIS						
RS Barcelona	8	0,55		0,23	0,34	0,18

(*) : estimació postcensal de l'1 de juliol de 2012. Font: Idescat.

Taula 12. Indicadors d'activitat segons el tipus de concert, la tipologia de l'hospital i la regió sanitària. Catalunya, 2012

	Altes / 1.000 habitants	UMA / 1.000 habitants	EM	% Ocupació	Rotació	Ambulatorització quirúrgica (%)
PÚBLICS AMB CONCERT D'AGUTS						
RS Lleida	78,26	173,47	6,75	81,03	43,80	48,09
RS Camp de Tarragona	107,11	209,28	5,45	88,26	59,09	44,35
RS Terres de l'Ebre	98,15	211,16	4,58	62,70	49,93	39,64
RS Girona	88,11	176,59	5,95	77,89	47,82	42,03
RS Catalunya Central	89,57	196,87	6,45	76,91	43,53	45,53
RS Alt Pirineu i Aran	87,28	187,64	8,59	63,78	27,10	47,09
RS Barcelona	88,52	192,37	6,44	83,98	47,61	48,35
Catalunya	89,77	191,77	6,27	82,07	47,75	46,97
PÚBLICS AMB CONCERT PSIQUIÀTRIC I/O SOCIO SANITARI						
RS Lleida	2,61	5,69	172,50	92,27	1,95	
RS Camp de Tarragona	8,33	23,19	96,23	86,50	3,28	
RS Girona	3,56	15,77	67,21	81,96	4,45	
RS Catalunya Central	7,24	8,12	50,97	92,39	6,62	
RS Barcelona	6,27	13,69	83,27	93,88	4,12	
Catalunya	5,97	13,55	82,32	91,43	4,05	
PRIVATS D'AGUTS						
RS Girona	12,68	21,63	2,25	63,85	103,61	35,61
RS Barcelona	38,19	65,67	3,47	67,56	71,03	30,19
Catalunya	27,69	48,04	3,45	66,05	69,82	30,81
PRIVATS PSIQUIÀTRICS I/O SOCIO SANITARIS						
RS Barcelona	0,21	0,81	82,82	87,72	3,87	

Taula 13. Indicadors de despesa (en euros) segons el tipus de concert, la tipologia de l'hospital i la regió sanitària. Catalunya, 2012

	Despeses / habitants	Despeses / llits	Despeses / altes+CMA	Despeses / estades	Despeses personal / despeses totals (en %)	Despeses / UMA
PÚBLICS AMB CONCERT D'AGUTS						
RS Lleida	586,9	328.526	5.633,1	1.110,8	54,85	3.383,3
RS Camp de Tarragona	590,2	325.629	4.457,7	1.010,8	50,57	2.820,2
RS Terres de l'Ebre	588,9	299.580	4.954,7	1.309,1	54,66	2.788,7
RS Girona	557,7	302.682	5.034,6	1.064,6	57,07	3.158,4
RS Catalunya Central	570,6	277.280	4.941,5	987,8	58,19	2.898,4
RS Alt Pirineu i Aran	765,9	237.770	7.130,7	1.021,4	63,77	4.082,0
RS Barcelona	768,5	413.352	6.523,5	1.348,5	53,21	3.995,0
Catalunya	703,4	374.143	5.997,0	1.249,1	53,87	3.668,0
PÚBLICS AMB CONCERT PSIQUIÀTRIC I/O SOCIO SANITARI						
RS Lleida	46,3	34.562		102,6	59,85	8.127,7
RS Camp de Tarragona	136,0	53.552		169,6	63,48	5.861,9
RS Girona	39,9	48.255		167,0	65,48	4.913,2
RS Catalunya Central	72,7	66.464		197,1	64,40	4.396,2
RS Barcelona	88,7	57.003		169,8	62,94	6.480,5
Catalunya	83,9	56.002		170,5	63,25	6.191,1
PRIVATS D'AGUTS						
RS Girona	26,6	217.694	1.724,2	934,0	31,53	1.231,4
RS Barcelona	139,8	248.064	2.890,5	1.054,5	41,08	2.128,8
Catalunya	98,3	237.849	2.797,1	1.028,8	40,72	2.047,4
PRIVATS PSIQUIÀTRICS I/O SOCIO SANITARIS						
RS Barcelona	2,2	40.233		130,5	45,89	2.731,2

3.3. Indicadors hospitalaris segons comunitats autònomes, 2011

Taula 14. Indicadors de dotació i activitat per comunitat autònoma, hospitals d'aguts (públics i privats), 2011

CA	n	Llits/ 1.000 h	Altes / 1.000 h	Personal total / llit	Personal sanitari / llit	EM	% Ocupació	Rotació	% AQ	UMA / personal	UMA/ personal sanitari
Andalusia	92	2,08	91,12	4,72	3,43	5,94	71,16	43,74	43,22	20,67	28,44
Aragó	19	2,83	119,86	4,65	3,46	6,23	72,41	42,42	22,78	16,80	22,59
Astúries, Principat d'	16	3,13	116,98	4,06	2,98	7,30	74,81	37,40	40,20	18,42	25,08
Balears, Illes	17	2,51	129,75	4,48	3,36	5,28	74,70	51,66	33,83	22,37	29,84
Canàries	28	2,74	96,19	4,18	3,02	8,27	79,56	35,11	34,42	17,34	24,01
Cantàbria	5	2,22	97,82	4,90	3,64	6,46	77,97	44,08	28,28	17,39	23,37
Castella - la Manxa	24	2,31	93,77	4,61	3,36	6,64	73,88	40,61	43,15	18,34	25,20
Castella i Lleó	30	3,27	115,05	3,29	2,38	7,30	70,39	35,21	34,79	20,16	27,92
Catalunya	101	2,33	115,84	3,91	2,94	5,77	78,56	49,68	42,16	25,99	34,58
Comunitat Valenciana	49	2,13	107,32	4,04	3,09	5,29	73,21	50,48	37,08	25,85	33,79
Extremadura	14	2,61	106,93	3,68	2,68	6,01	67,54	41,01	32,70	20,54	28,24
Galícia	32	3,31	111,64	3,17	2,27	7,94	73,40	33,75	28,46	20,38	28,53
Madrid, Comunitat de	65	2,45	115,10	4,79	3,54	6,03	77,44	46,91	41,75	21,74	29,41
Múrcia, Regió de	16	2,43	100,34	4,32	3,22	6,48	73,35	41,30	42,33	19,93	26,74
Navarra, Comunitat Foral de	7	3,07	131,79	4,43	3,35	5,95	70,01	42,95	20,22	16,80	22,18
País Basc	29	2,50	141,24	4,67	3,60	4,71	72,93	56,48	38,81	22,44	29,08
La Rioja, Ceuta i Melilla	5	2,14	94,34	4,38	3,16	5,93	71,82	44,17	44,21	20,74	28,76
Total general	549	2,47	108,97	4,21	3,12	6,15	74,34	44,15	38,74	21,52	29,10

Taula 15. Indicadors de dotació i activitat per comunitat autònoma, hospitals d'aguts públics, 2011

CA	n	Llits / 1.000 h	Altes / 1.000 h	Personal total / llit	Personal sanitari / llit	EM	% Ocupació	Rotació	% AQ	UMA / personal	UMA / personal sanitari
Andalusia	45	1,65	67,43	5,34	3,90	6,75	75,40	40,79	47,74	17,91	24,51
Aragó	13	2,48	97,68	4,95	3,69	6,97	75,29	39,45	25,25	15,21	20,41
Astúries, Principat d'	11	2,82	106,28	4,29	3,16	7,52	77,59	37,64	37,32	17,16	23,31
Balears, Illes	7	1,64	72,05	5,24	4,08	6,40	76,76	43,81	44,87	17,63	22,66
Canàries	9	1,77	58,62	5,33	3,84	8,64	78,20	33,04	26,82	13,19	18,32
Cantàbria	3	2,01	86,65	5,15	3,84	6,90	81,41	43,07	31,28	16,71	22,42
Castella - la Manxa	17	2,19	86,06	4,67	3,42	6,98	75,21	39,35	40,01	17,28	23,59
Castella i Lleó	14	2,70	97,35	3,73	2,70	7,49	74,01	36,07	36,26	18,55	25,61
Catalunya	66	1,92	89,34	4,19	3,19	6,45	82,02	46,44	46,32	23,72	31,14
Comunitat Valenciana	28	1,81	83,44	4,26	3,29	5,92	74,80	46,12	42,11	23,50	30,38
Extremadura	8	2,42	98,74	3,82	2,79	6,25	69,94	40,83	33,47	19,63	26,87
Galícia	16	2,80	87,79	3,39	2,44	9,08	78,01	31,36	32,29	18,35	25,57
Madrid, Comunitat de	30	1,87	78,37	5,46	4,08	7,10	81,38	41,86	44,53	17,93	23,98
Múrcia, Regió de	9	1,97	79,66	4,93	3,69	6,75	74,81	40,47	42,04	17,60	23,55
Navarra, Comunitat Foral de	4	2,44	104,40	4,12	3,12	6,03	70,76	42,81	24,29	18,65	24,62
País Basc	11	1,97	108,51	5,21	4,08	5,22	79,03	55,21	43,85	20,49	26,16
La Rioja, Ceuta i Melilla	4	2,04	86,15	4,47	3,22	6,23	72,17	42,29	46,84	19,64	27,24
Total general	295	2,01	83,29	4,62	3,44	6,81	77,39	41,45	41,71	19,08	25,60

Taula 16. Indicadors de dotació i activitat per comunitat autònoma, hospitals d'aguts privats, 2011

CA	n	Llits/ 1.000 h	Altes / 1.000 h	Personal total / llit	Personal sanitari / llit	EM	% Ocupació	Rotació	% AQ	UMA / personal	UMA/ personal sanitari
Andalusia	47	0,43	23,69	2,31	1,59	3,64	54,90	55,08	32,58	45,10	65,42
Aragó	6	0,35	22,18	2,50	1,83	2,99	52,00	63,45	15,24	39,20	53,54
Astúries, Principat d'	5	0,30	10,70	1,94	1,34	5,08	48,94	35,17	51,10	44,34	63,93
Balears, Illes	10	0,87	57,70	3,03	1,99	3,88	70,78	66,56	18,65	37,95	57,79
Canàries	19	0,97	37,56	2,07	1,52	7,70	82,07	38,92	41,69	37,03	50,46
Castella - la Manxa	7	0,12	7,71	3,59	2,21	2,90	50,19	63,23	60,69	43,16	70,05
Castella i Lleó	16	0,57	17,70	1,20	0,83	6,23	53,21	31,16	29,36	44,05	63,59
Catalunya	35	0,41	26,50	2,58	1,74	3,50	62,27	64,96	31,73	43,33	64,39
Comunitat Valenciana	21	0,32	23,88	2,82	1,95	3,11	64,12	75,33	27,17	46,02	66,62
Extremadura	6	0,19	8,19	1,91	1,22	3,11	36,81	43,26	28,42	43,65	68,58
Galícia	16	0,51	23,84	1,97	1,35	3,73	47,98	46,93	18,78	39,69	58,02
Madrid, Comunitat de	35	0,58	36,73	2,66	1,82	3,74	64,76	63,18	37,18	46,95	68,50
Múrcia, Regió de	7	0,46	20,67	1,70	1,23	5,46	67,09	44,85	42,89	48,78	67,34
Navarra, Comunitat Foral de	3	0,63	27,39	5,64	4,27	5,63	67,13	43,50	8,17	11,57	15,27
País Basc	18	0,54	32,73	2,68	1,85	3,02	50,56	61,14	27,95	36,45	52,76
La Rioja, Ceuta, Melilla i Cantàbria	3	0,16	9,83	2,45	1,76	2,96	50,28	61,98	17,37	39,86	55,48
Total general	254	0,46	25,68	2,43	1,68	3,98	60,98	55,96	32,04	41,78	60,45

Taula 17. Indicadors econòmics de despesa per comunitat autònoma, hospitals d'aguts (públics i privats), 2011

CA	Distribució de la despesa (%)				Despeses totals / llits	Despeses personal / personal	Despeses totals / UMA	Despeses fàrmacs / UMA
	Personal	Compres	Subminist.	Altres				
Andalusia	59,10	34,20	5,00	1,70	342.055	42.860,9	3.509,5	388,6
Aragó	64,66	31,29	3,74	0,32	343.022	47.745,0	4.394,3	568,7
Astúries, Principat d'	61,60	32,09	4,21	2,10	305.212	46.305,6	4.081,4	568,8
Balears, Illes	53,94	30,43	6,51	9,12	371.982	44.800,6	3.713,4	416,3
Canàries	60,16	30,80	5,26	3,78	316.598	45.538,3	4.365,7	494,5
Cantàbria	58,33	35,61	4,88	1,18	394.367	46.980,8	4.631,8	647,1
Castella - la Manxa	65,06	31,29	3,08	0,56	353.975	49.921,4	4.182,7	470,4
Castella i Lleó	62,56	31,33	5,44	0,68	248.837	47.280,4	3.748,2	444,5
Catalunya	53,91	32,89	6,85	6,35	349.509	48.223,8	3.441,4	430,5
Comunitat Valenciana	53,12	38,67	5,42	2,79	408.275	53.640,6	3.906,9	545,1
Extremadura	63,69	27,08	6,37	2,85	330.240	57.158,9	4.369,5	516,2
Galícia	58,63	34,41	5,21	1,75	264.502	48.850,4	4.087,5	659,9
Madrid, Comunitat de	52,96	35,13	7,40	4,51	401.010	44.304,1	3.847,5	557,8
Múrcia, Regió de	53,80	25,90	6,26	14,03	472.118	58.783,7	5.483,0	475,1
Navarra, Comunitat Foral de	63,55	29,46	4,12	2,87	354.391	50.868,9	4.764,2	538,2
País Basc	63,75	28,30	5,26	2,69	383.585	52.368,6	3.660,2	356,0
La Rioja, Ceuta i Melilla	58,64	31,07	7,45	2,83	373.083	49.989,0	4.109,5	480,0
Total general	57,46	33,06	5,75	3,72	350.150	47.753,9	3.861,4	483,8

Taula 18. Indicadors econòmics de despesa per comunitat autònoma, hospitals d'aguts públics, 2011

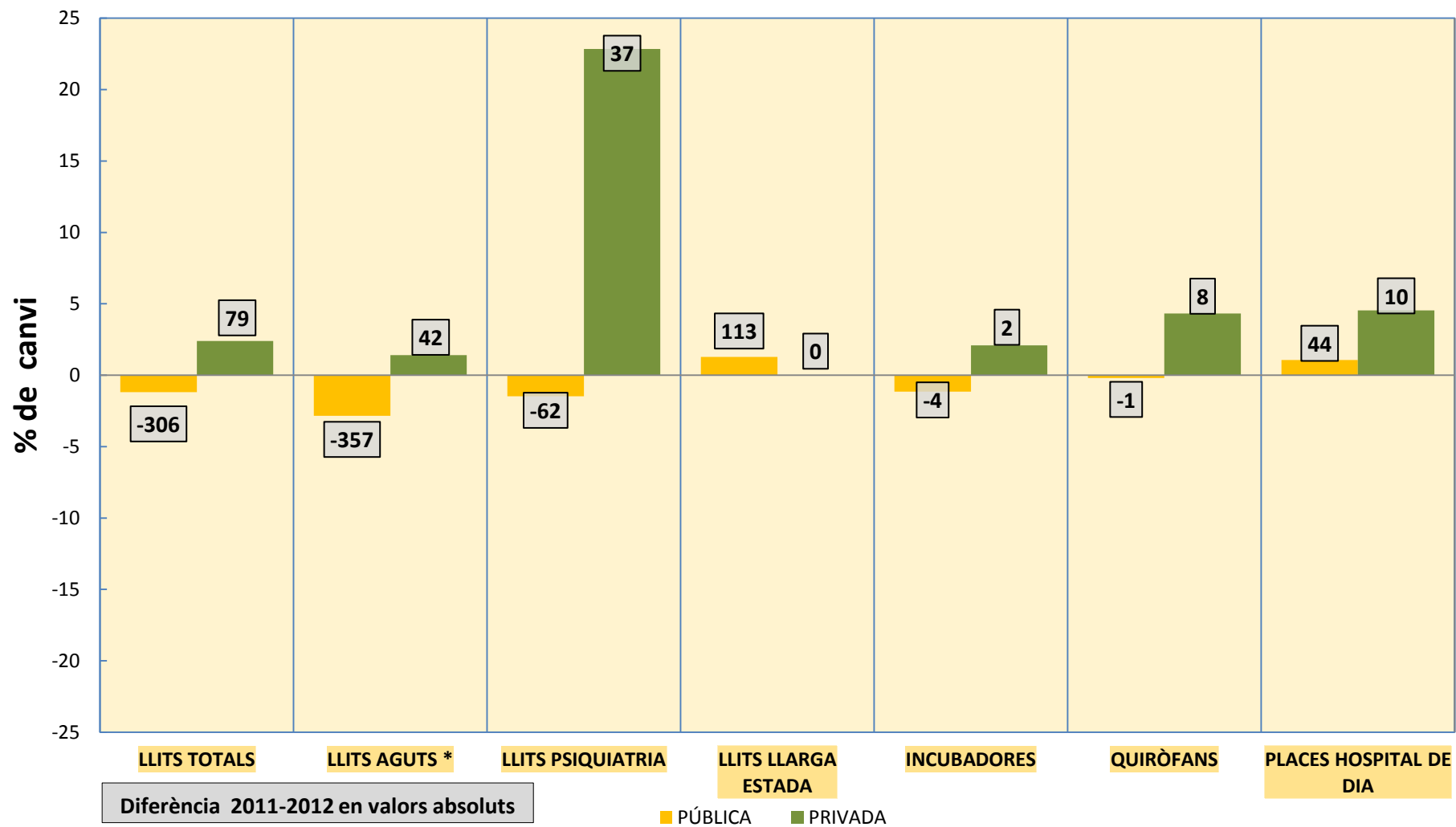
CA	Distribució de la despesa (%)				Despeses totals / llits	Despeses personal / personal	Despeses totals / UMA	Despeses fàrmacs / UMA
	Personal	Compres	Subminist.	Altres				
Andalusia	61,39	33,26	4,48	0,88	386.826	44.452,9	4.042,0	465,2
Aragó	65,89	31,29	2,78	0,04	367.403	48.928,4	4.883,5	652,3
Astúries, Principat d'	62,63	31,48	4,04	1,84	323.573	47.253,5	4.396,8	625,0
Balears, Illes	62,77	31,77	3,19	2,26	403.490	48.294,4	4.365,1	612,5
Canàries	65,07	30,39	3,48	1,05	405.854	49.521,8	5.770,8	732,4
Cantàbria	59,10	35,43	4,40	1,06	418.102	47.991,3	4.858,7	692,9
Castella - la Manxa	66,02	31,14	2,73	0,11	359.910	50.876,6	4.459,1	512,4
Castella i Lleó	63,97	30,73	5,14	0,16	284.091	48.682,5	4.103,0	496,7
Catalunya	55,43	33,11	5,46	6,00	374.551	49.569,9	3.769,8	505,3
Comunitat Valenciana	54,71	38,53	5,14	1,62	434.547	55.855,5	4.344,1	630,5
Extremadura	64,50	26,49	6,34	2,67	346.480	58.523,1	4.621,5	548,0
Galícia	60,10	34,51	4,35	1,05	286.567	50.750,6	4.601,5	782,6
Madrid, Comunitat de	56,06	33,49	7,06	3,39	445.772	45.808,5	4.557,5	701,3
Múrcia, Regió de	55,13	24,46	6,10	14,31	544.373	60.817,1	6.269,5	558,4
Navarra, Comunitat Foral de	66,52	30,11	3,22	0,16	331.407	53.558,3	4.317,4	537,7
País Basc	66,32	27,33	4,23	2,12	426.144	54.223,6	3.990,9	412,0
La Rioja, Ceuta i Melilla	59,82	30,13	7,26	2,79	377.344	50.488,9	4.297,6	514,5
Total general	59,70	32,52	5,01	2,78	383.177	49.513,4	4.346,5	573,7

Taula 19. Indicadors econòmics de despesa per comunitat autònoma, hospitals d'aguts privats, 2011

CA	Distribució de la despesa (%)				Despeses totals / llits	Despeses personal / personal	Despeses totals / UMA	Despeses fàrmacs / UMA
	Personal	Compres	Subminist.	Altres				
Andalusia	39,04	42,45	9,62	8,88	170.022	28.721,4	1.631,1	118,2
Aragó	45,79	31,28	18,45	4,48	170.334	31.170,2	1.736,7	114,2
Astúries, Principat d'	38,51	45,61	7,91	7,96	134.736	26.807,0	1.569,9	121,6
Balears, Illes	32,29	27,14	14,65	25,92	312.204	33.313,4	2.718,3	116,6
Canàries	36,11	32,77	13,97	17,15	152.517	26.645,6	1.992,5	92,7
Castella - la Manxa	40,04	35,40	12,13	12,43	247.580	27.630,6	1.599,1	77,6
Castella i Lleó	39,16	41,15	10,40	9,29	81.334	26.552,4	1.539,3	119,5
Catalunya	42,35	31,14	17,49	9,02	231.435	37.935,9	2.067,3	117,5
Comunitat Valenciana	37,83	40,04	8,15	13,98	258.331	34.595,3	1.987,1	169,8
Extremadura	34,68	48,47	7,46	9,40	122.697	22.287,5	1.472,2	150,8
Galícia	42,41	33,37	14,77	9,46	142.950	30.801,0	1.829,9	121,2
Madrid, Comunitat de	35,59	44,30	9,32	10,79	256.843	34.366,3	2.056,5	195,9
Múrcia, Regió de	34,96	46,42	8,55	10,07	163.589	33.605,7	1.970,5	103,1
Navarra, Comunitat Foral de	54,98	27,57	6,74	10,71	443.418	43.260,1	6.801,8	540,6
País Basc	46,03	35,03	12,31	6,62	227.352	39.105,0	2.330,9	130,6
La Rioja, Ceuta, Melilla i Cantàbria	34,28	46,71	15,01	4,00	198.269	27.739,9	2.030,2	113,6
Total general	39,24	37,50	11,81	11,45	205.555	33.135,6	2.020,8	142,7

3.4. Indicadors hospitalaris, diferències amb l'any anterior. Catalunya, 2011-2012

Figura 1. Dotació del conjunt d'hospitals. Catalunya, diferència 2011-2012



* Els llits de psiquiatria dels hospitals d'aguts estan inclosos als LLITS PSIQUIATRIA

Figura 2. Personal ajustat a 40 hores en hospitals d'aguts. Catalunya, diferència 2011-2012

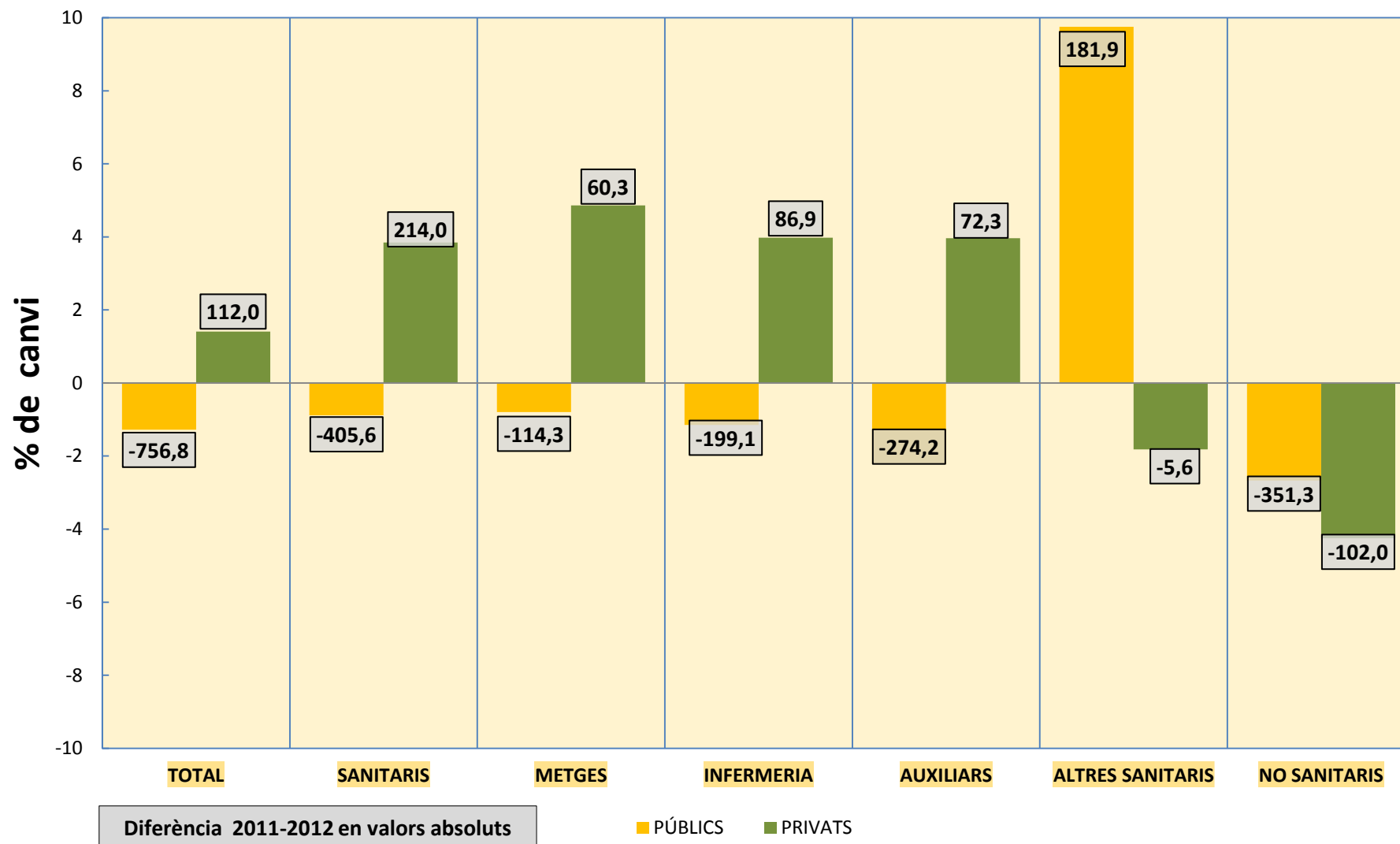


Figura 3. Personal ajustat a 40 hores en hospitals psiquiàtrics i/o socio-sanitaris. Catalunya, diferència 2011-2012

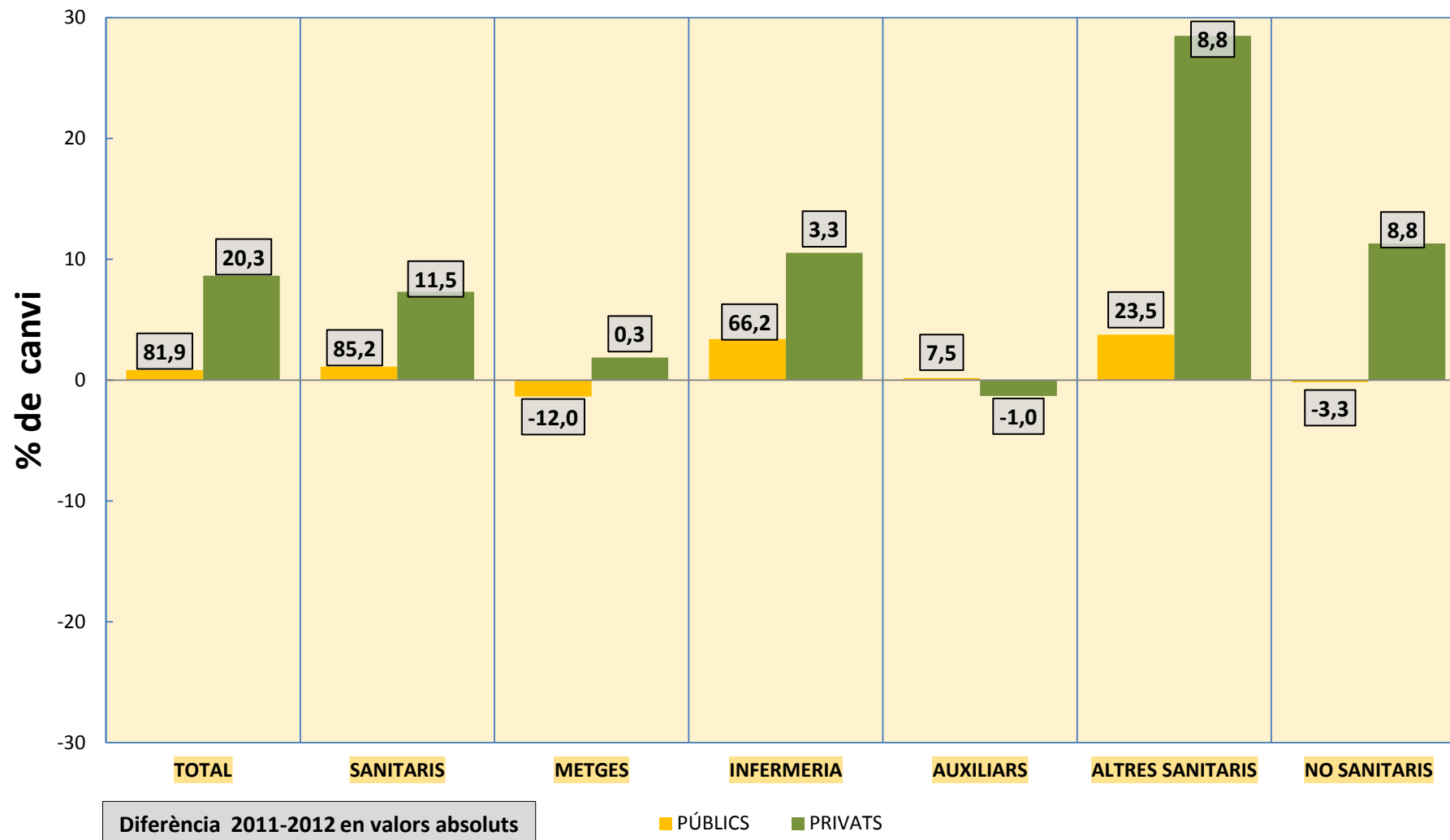
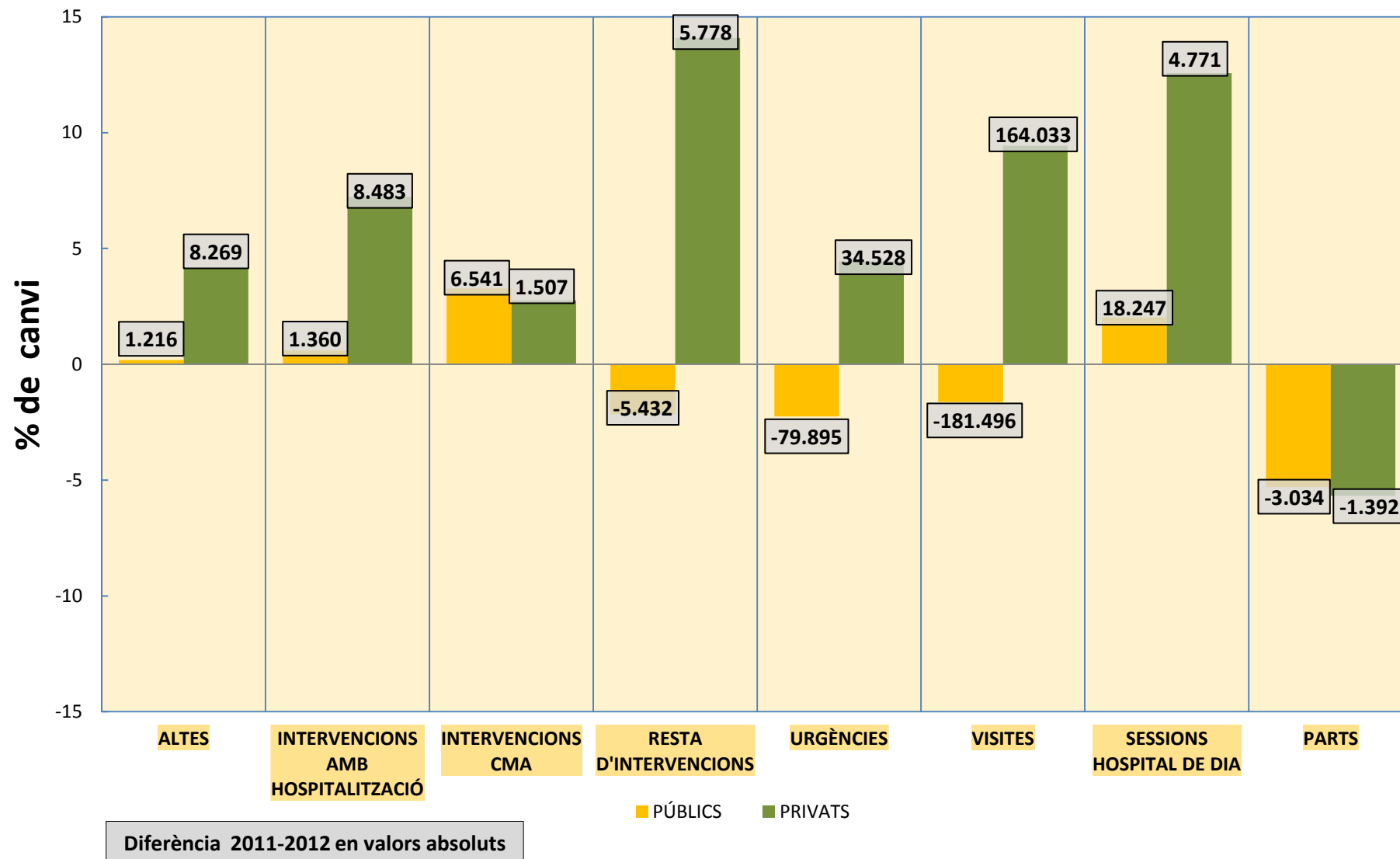
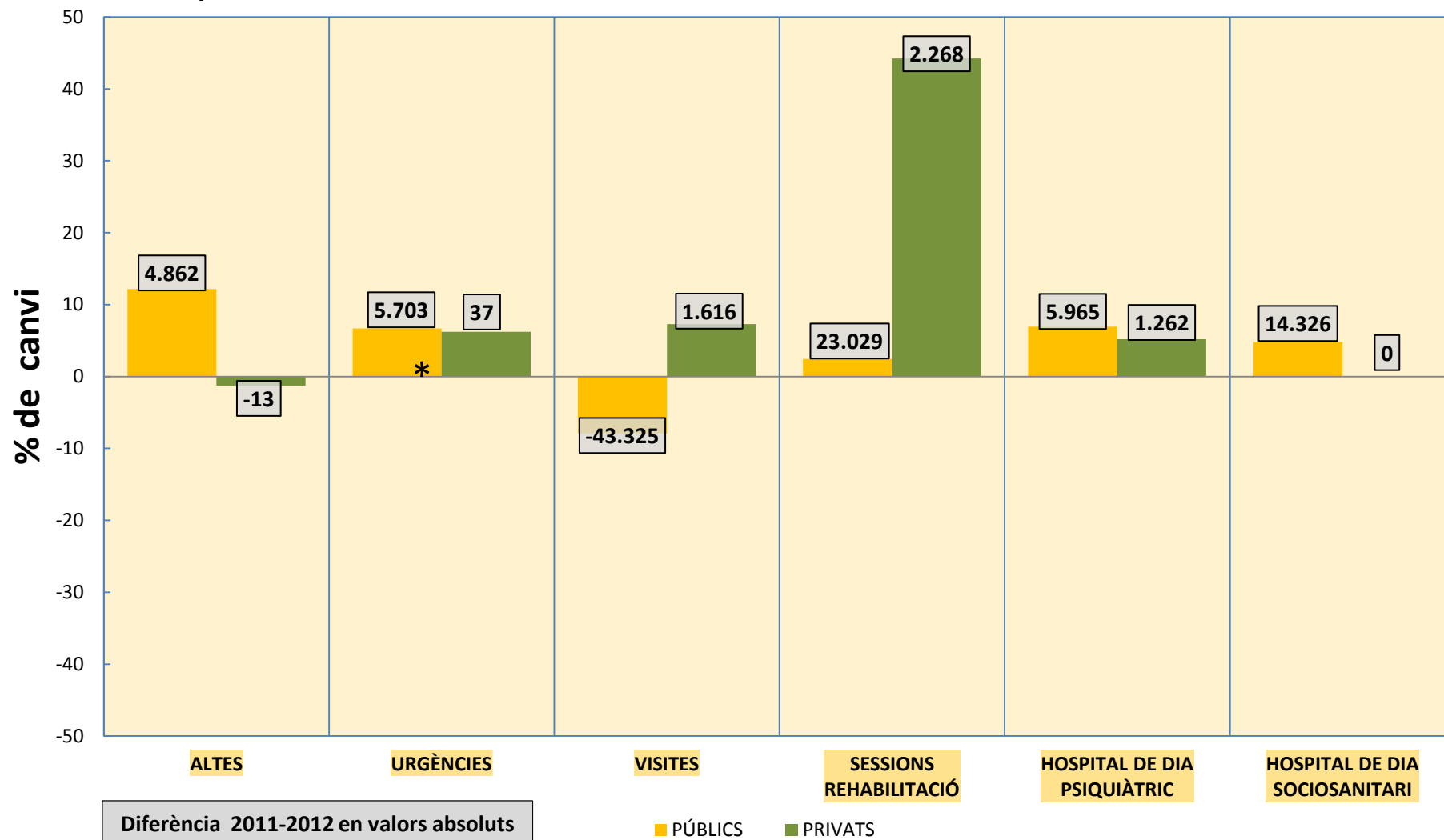


Figura 4. Activitat assistencial als hospitals d'aguts. Catalunya, diferència 2011-2012



**Figura 5. Activitat assistencial als hospitals psiquiàtrics i/o socio-sanitaris.
Catalunya, diferència 2011-2012**



* inclou urgències d'aguts en un hospital socio-sanitari

Figura 6. Activitat econòmica als hospitals. Catalunya, diferència 2011-2012

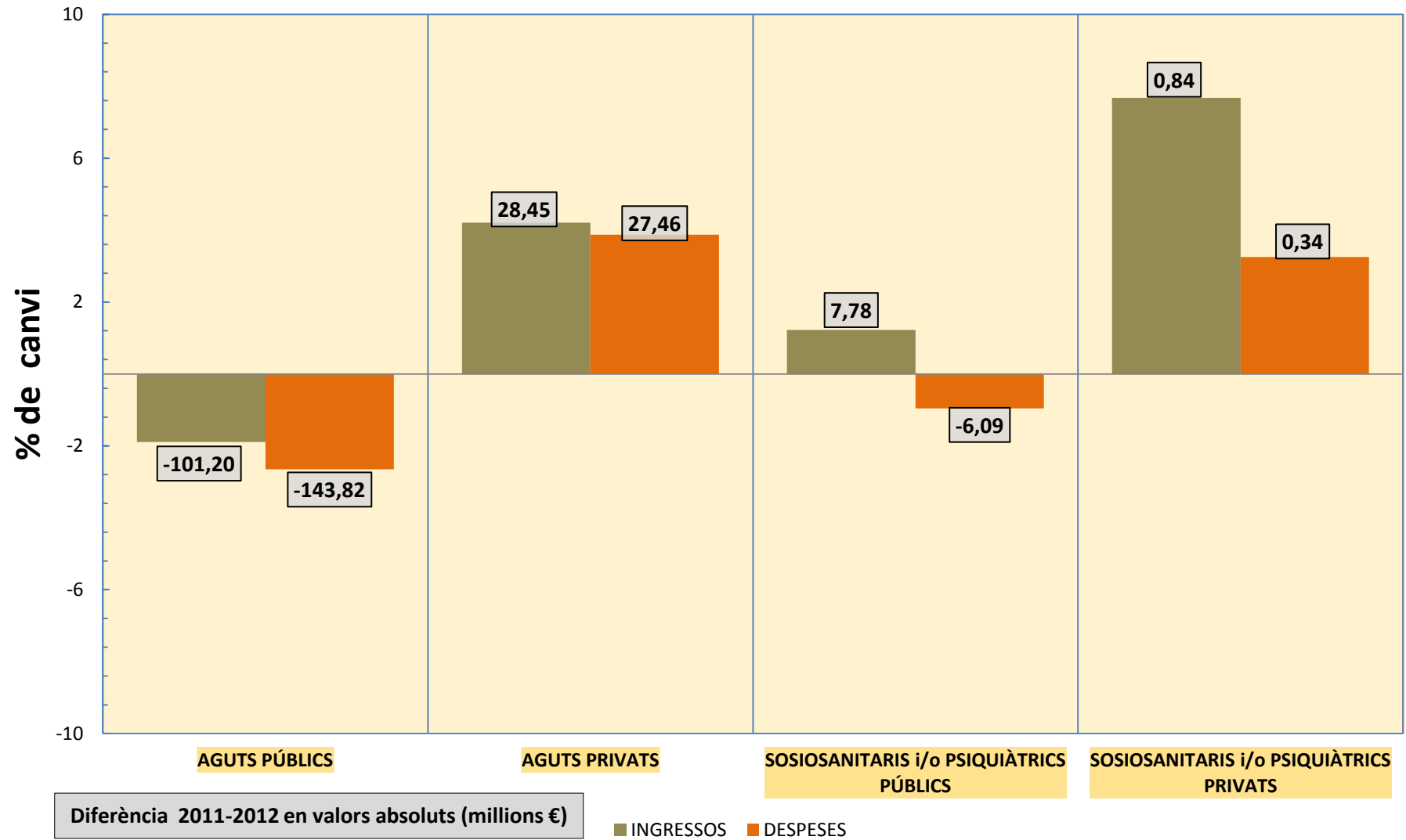


Figura 7. Indicadors als hospitals d'aguts. Catalunya, diferència 2011-2012

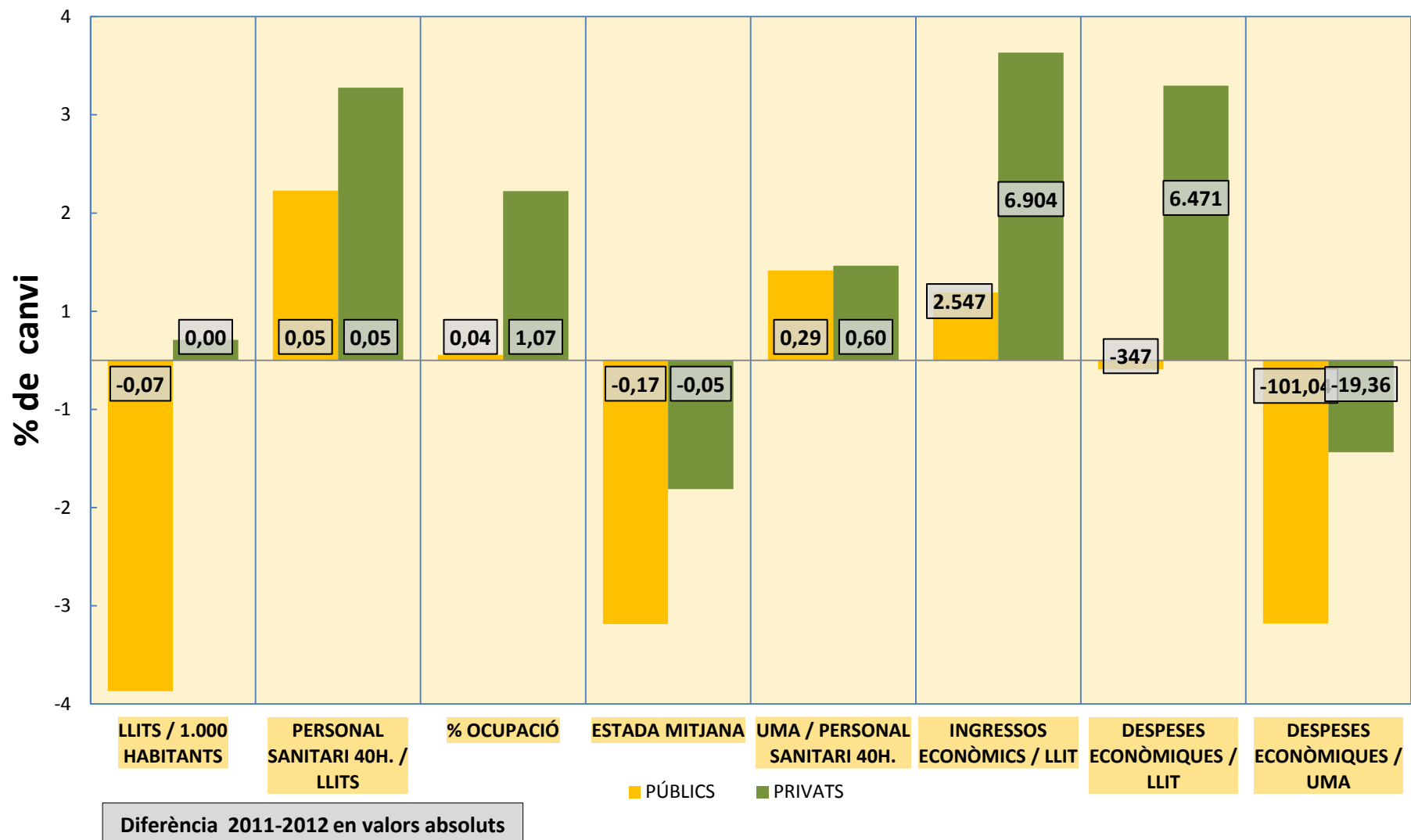
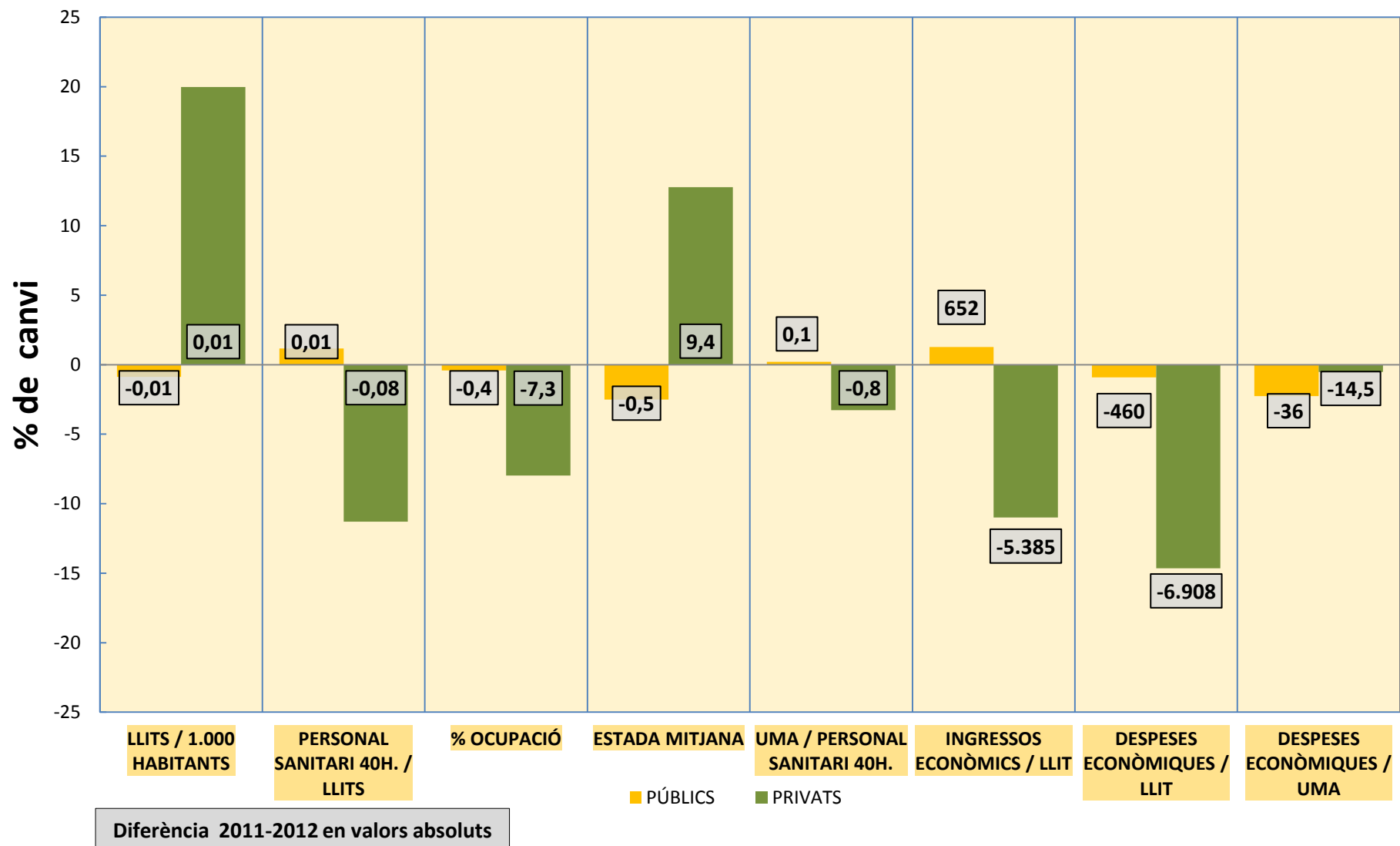


Figura 8. Indicadors als hospitals psiquiàtrics i/o socio-sanitaris. Catalunya, diferència 2011-2012



3.5. Evolució temporal dels indicadors hospitalaris. Catalunya, 1992-2012

Taula 20. Evolució de la dotació i activitat dels centres hospitalaris. Catalunya, 1992-2012

	1992	1993	1994	1995	1996	1997	1998	1999	2000	2001	2002
Centres hospitalaris (1)	172	173	173	173	177	175	177	180	180	181	176
Llits instal·lats	31.723	31.361	31.427	31.130	31.304	30.852	30.196	30.467	30.499	30.051	30.051
Llits en funcionament	30.330	29.735	29.708	29.396	29.599	28.921	28.700	29.192	29.172	28.933	28.840
Personal sanitari 40 h	37.710	40.208	37.888	37.255	38.628	39.126	39.974	42.609	41.271	42.395	42.990
Altes	724.986	731.726	760.292	780.457	810.789	829.004	819.702	864.752	878.019	888.575	878.473
Estades	9.182.123	9.078.279	9.014.365	8.971.230	9.103.027	8.876.460	8.814.399	9.082.965	8.959.160	9.083.778	9.049.929
Visites	6.112.557	6.237.343	6.628.990	6.840.339	7.343.872	7.686.719	8.141.440	8.705.902	9.179.901	9.463.239	9.889.984
Urgències	3.066.121	3.107.132	32.43.254	3.368.830	3.390.670	3.519.415	3.653.507	3.835.721	3.991.937	4.129.127	4.282.952
Ingressos corrents (2)	1.975.407	2.064.398	2.138.353	2.144.525	2.401.807	2.602.947	2.633.310	2.846.760	3.054.199	3.366.728	3.505.678
Despeses corrents (2)	1.992.055	2.162.105	2.213.756	2.191.038	2.479.181	2.671.487	2.718.011	2.930.673	3.157.778	3.500.586	3.687.485

(continuació)	2003	2004	2005	2006	2007	2008	2009	2010	2011	2012
Centres hospitalaris (1)	177	173	179	186	186	188	189	195	194	195
Llits instal·lats	30.437	31.436	31.232	31.779	31.578	31.477	31.463	31.470	30.708	30.925
Llits en funcionament	29.166	30.069	29.887	30.498	30.530	30.538	30.359	30.122	28.921	28.694
Personal sanitari 40 h	44.742	47.257	49.151	51.490	54.296	56.808	57.870	60.960	59.377	59.252
Altes	897.192	916.643	909.116	939.699	945.729	949.514	940.812	941.983	912.090	926.424
Estades	8.972.076	9.234.328	9.146.964	9.271.087	9.326.365	9.409.091	9.263.816	9.204.069	8.786.218	8.709.775
Visites	9.931.940	10.347.503	10.583.854	11.032.055	11.561.888	12.283.788	12.335.172	13.303.667	13.436.863	13.371.079
Urgències	4.379.732	4.409.308	4.433.051	4.612.909	4.656.908	4.553.616	4.629.322	4.435.898	4.415.517	4.375.890
Ingressos corrents (2)	3.890.798	4.298.586	4.793.910	5.257.664	5.906.676	6.481.821	7.032.719	6.783.206	6.668.781	6.604.660
Despeses corrents (2)	4.064.955	4.415.112	4.820.948	5.365.545	5.996.826	6.693.014	7.007.820	7.009.497	6.772.674	6.650.570

(1) Centres hospitalaris declarants. Alguns hospitals declaren de forma agregada. (2) En milers d'euros.

Taula 21. Evolució de l'activitat hospitalària segons el tipus d'assistència. Catalunya, 1992-2002

Tipus d'assistència	1992	1993	1994	1995	1996	1997	1998	1999	2000	2001	2002
Atenció d'aguts											
Llits en funcionament	20.021	19.569	19.356	19.006	18.851	18.544	18.175	18.059	17.949	17.742	17.418
Altes	709.570	714.923	741.006	757.972	785.912	802.093	790.871	833.442	844.577	853.099	840.177
Estades	5.723.335	5.639.389	5.513.519	5.470.971	5.479.831	5.379.936	5.244.621	5.266.882	5.201.708	5.197.125	5.137.283
% Ocupació	78,3	79	78	78,9	79,6	79,5	79,1	79,9	79,4	80,3	80,8
Rotació	35,4	36,5	38,3	39,9	41,7	43,3	43,5	46,2	47,1	48,1	48,2
Estada mitjana	8,1	7,9	7,4	7,2	7	6,7	6,6	6,3	6,2	6,1	6,1
Atenció socio sanitària											
Llits en funcionament	5.201	5.019	5.212	5.354	5.727	5.904	6.091	6.327	6.592	6.629	6.836
Altes	7.141	8.063	9.512	11.928	14.069	16.088	17.949	19.898	22.087	23.701	26.418
Estades	1.779.005	1.746.856	1.815.669	1.871.716	1.991.849	2.009.674	2.107.308	2.243.197	2.239.499	2.342.481	2.393.781
% Ocupació	93,7	95,4	95,4	95,8	95,3	93,3	94,8	97,1	93,1	96,8	95,9
Rotació	1,4	1,6	1,8	2,2	2,5	2,7	2,9	3,1	3,4	3,6	3,9
Estada mitjana	249,1	216,7	190,9	156,9	141,6	124,9	117,4	112,7	101,4	98,8	90,6
Atenció en hospitals psiquiàtrics											
Llits en funcionament	5.108	5.144	5.140	5.036	5.021	4.473	4.434	4.806	4.631	4.562	4.586
Altes	8.275	8.740	9.774	10.557	10.808	10.823	10.882	11.412	11.355	11.775	11.878
Estades	1.679.873	1.692.034	1.685.177	1.628.543	1.631.347	1.486.850	1.462.470	1.572.886	1.517.953	1.544.172	1.518.865
% Ocupació	90,1	90,1	89,8	88,6	89	91,1	90,4	89,7	89,8	92,7	90,7
Rotació	1,6	1,7	1,9	2,1	2,2	2,4	2,5	2,4	2,5	2,6	2,6
Estada mitjana	203	193,6	172,4	154,3	150,9	137,4	134,4	137,8	133,7	131,1	127,9

Taula 21 (continuació). Evolució de l'activitat hospitalària segons el tipus d'assistència. Catalunya, 2003-2012

Tipus d'assistència	2003	2004	2005	2006	2007	2008	2009	2010	2011	2012
Atenció d'aguts										
Llits en funcionament	17.263	17.366	17.283	17.303	17.481	17.238	17.149	17.097	16.309	15.980
Altes	856.202	874.008	865.800	893.788	900.633	901.714	889.941	890.174	860.392	869.426
Estades	5.067.472	5.015.304	5.013.663	4.930.363	5.023.642	4.988.191	4.861.007	4.857.423	4.611.961	4.541.351
% Ocupació	80,4	79,1	79,5	78,07	78,73	79,28	77,66	77,84	77,48	77,86
Rotació	49,6	50,3	50,1	51,66	51,52	52,31	51,89	52,07	52,76	54,41
Estada mitjana	5,9	5,7	5,8	5,52	5,58	5,53	5,46	5,46	5,36	5,22
Atenció sociosanitària										
Llits en funcionament	7.341	7.991	7.892	8.550	8.395	8.686	8.672	8.656	8.487	8.602
Altes	28.674	29.809	30.854	34.025	32.849	34.860	37.702	38.441	39.886	44.922
Estades	2.492.173	2.734.863	2.628.688	2.867.714	2.825.307	2.929.191	2.953.748	2.935.700	2.818.252	2.800.986
% Ocupació	93	93,8	91,3	91,89	92,2	92,39	93,32	92,92	90,98	89,21
Rotació	3,9	3,7	3,9	5,98	3,91	4,01	4,35	4,44	4,70	5,22
Estada mitjana	86,9	91,7	85,2	84,28	86,01	84,03	78,34	76,37	70,66	62,35
Atenció en hospitals psiquiàtrics										
Llits en funcionament	4.562	4.712	4.712	4.645	4.654	4.614	4.538	4.369	4.125	4.112
Altes	12.316	12.826	12.462	11.886	12.247	12.940	13.169	13.368	11.812	12.076
Estades	1.412.431	1.484.161	1.504.613	1.473.010	1.477.416	1.491.709	1.449.061	1.410.946	1.356.005	1.367.438
% Ocupació	84,8	86,3	87,5	86,88	86,97	88,58	87,48	88,48	90,06	91,11
Rotació	2,7	2,7	2,6	2,56	2,63	2,80	2,90	3,06	2,86	2,94
Estada mitjana	114,7	115,7	120,7	123,93	120,63	115,28	110,04	105,55	114,80	113,24

Figura 9. Evolució dels llits en funcionament per 1.000 habitants segons el tipus d'assistència. Catalunya, 1992-2012

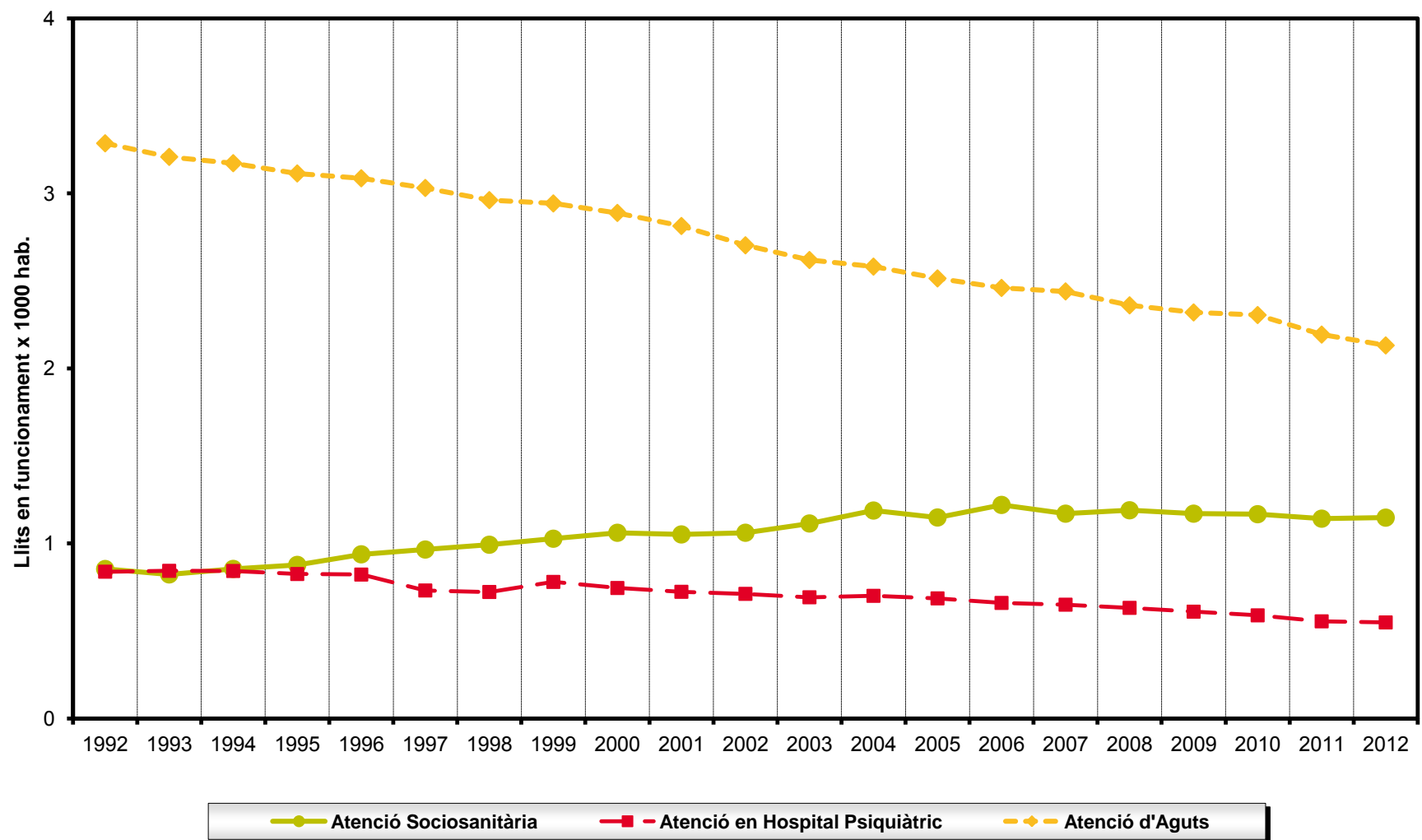


Figura 10. Evolució de les altes per 1.000 habitants segons el tipus d'assistència. Catalunya, 1992-2012

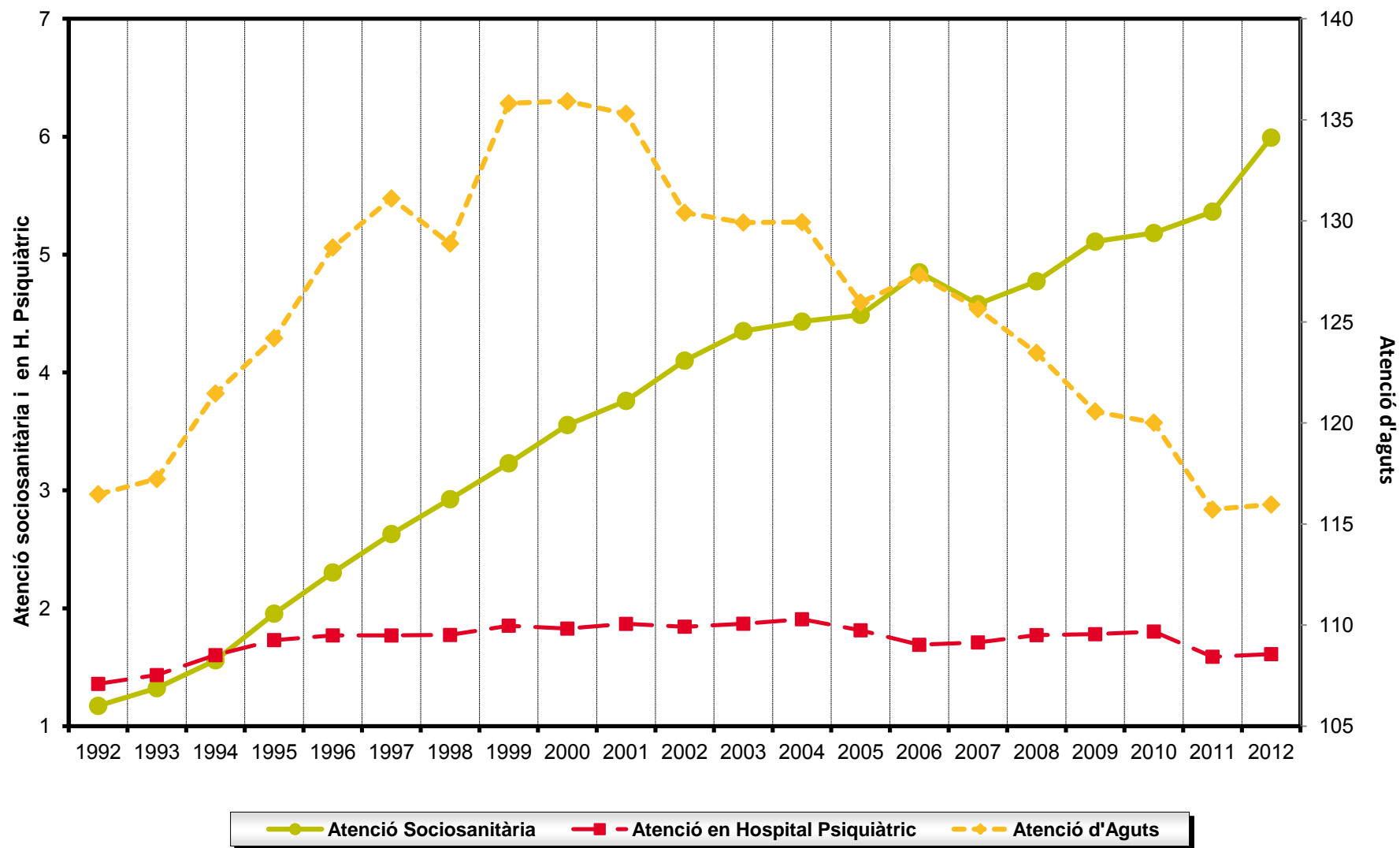


Figura 11. Evolució de les estades per 1.000 habitants segons el tipus d'assistència. Catalunya, 1992-2012

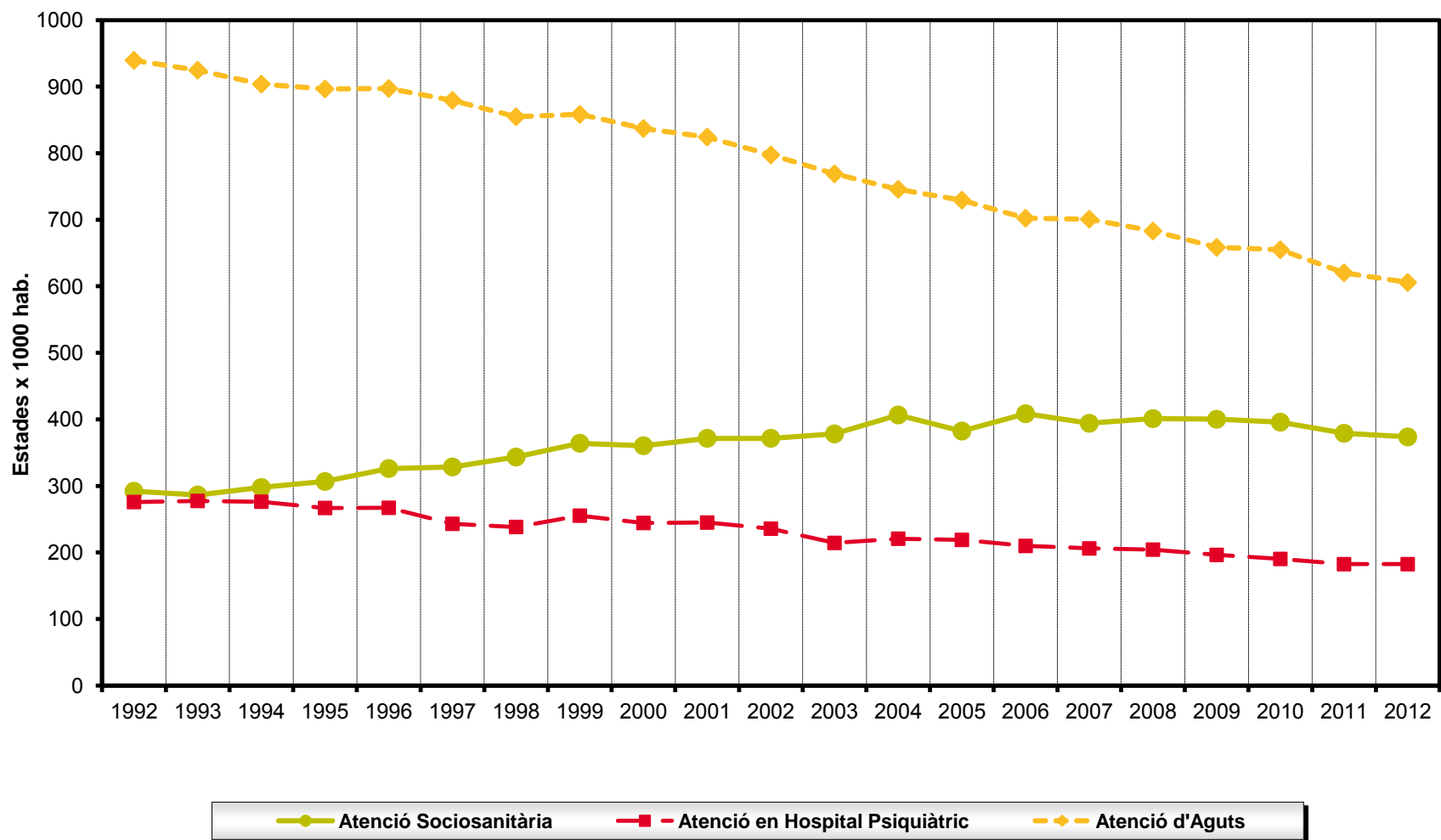


Figura 12. Evolució de l'índex d'ocupació, índex de rotació i estada mitjana de l'atenció d'aguts. Catalunya, 1992-2012

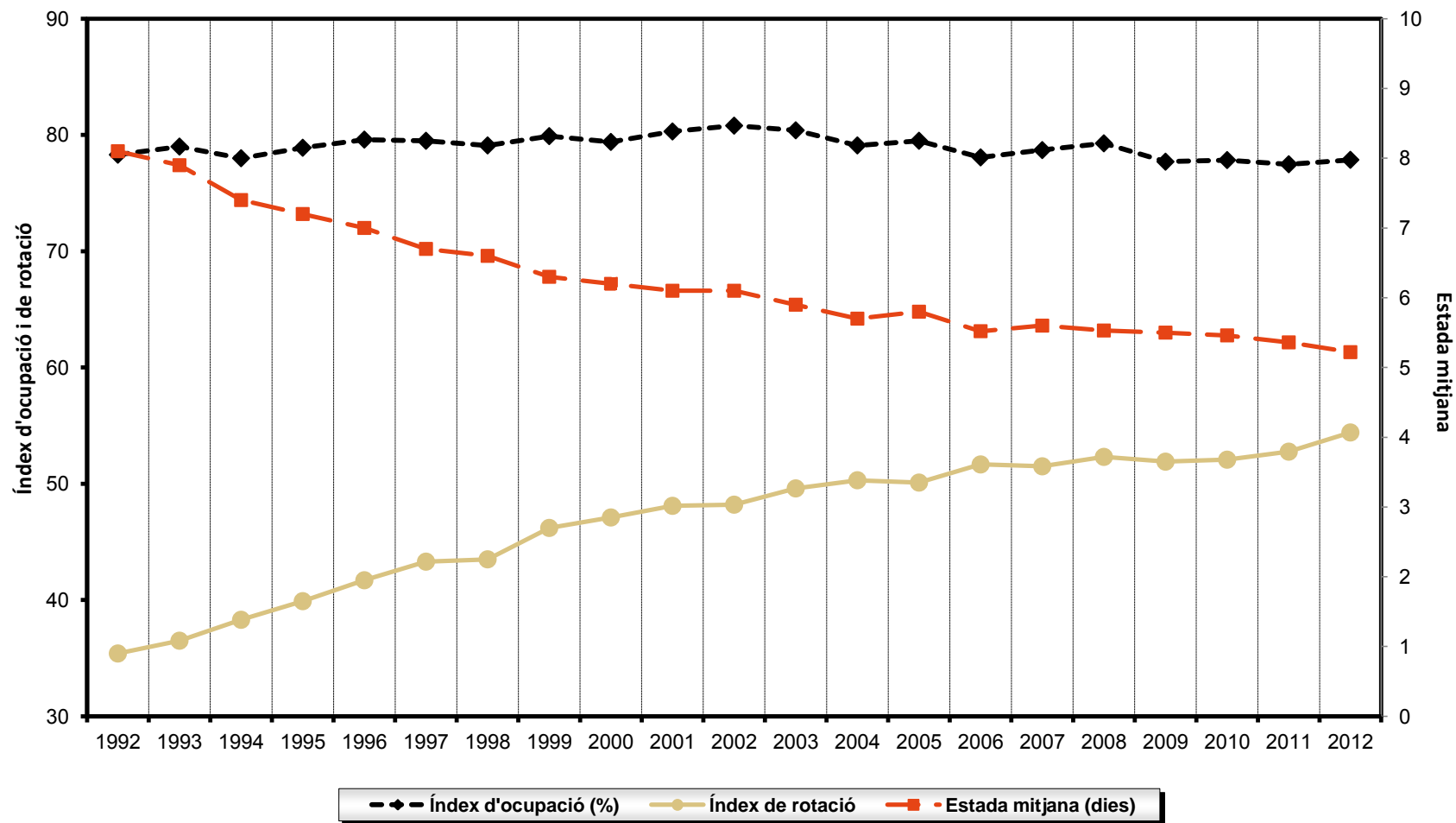
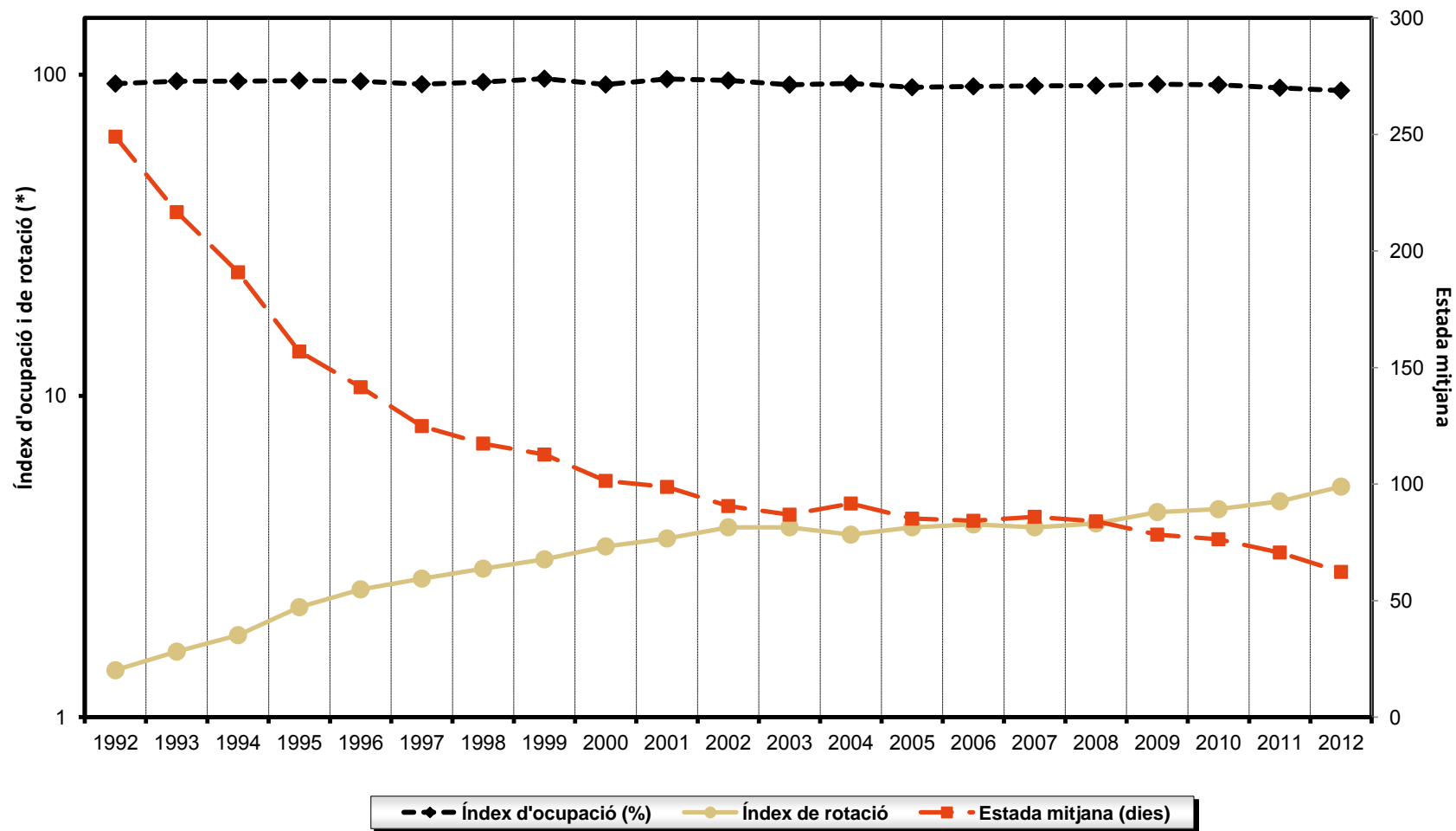
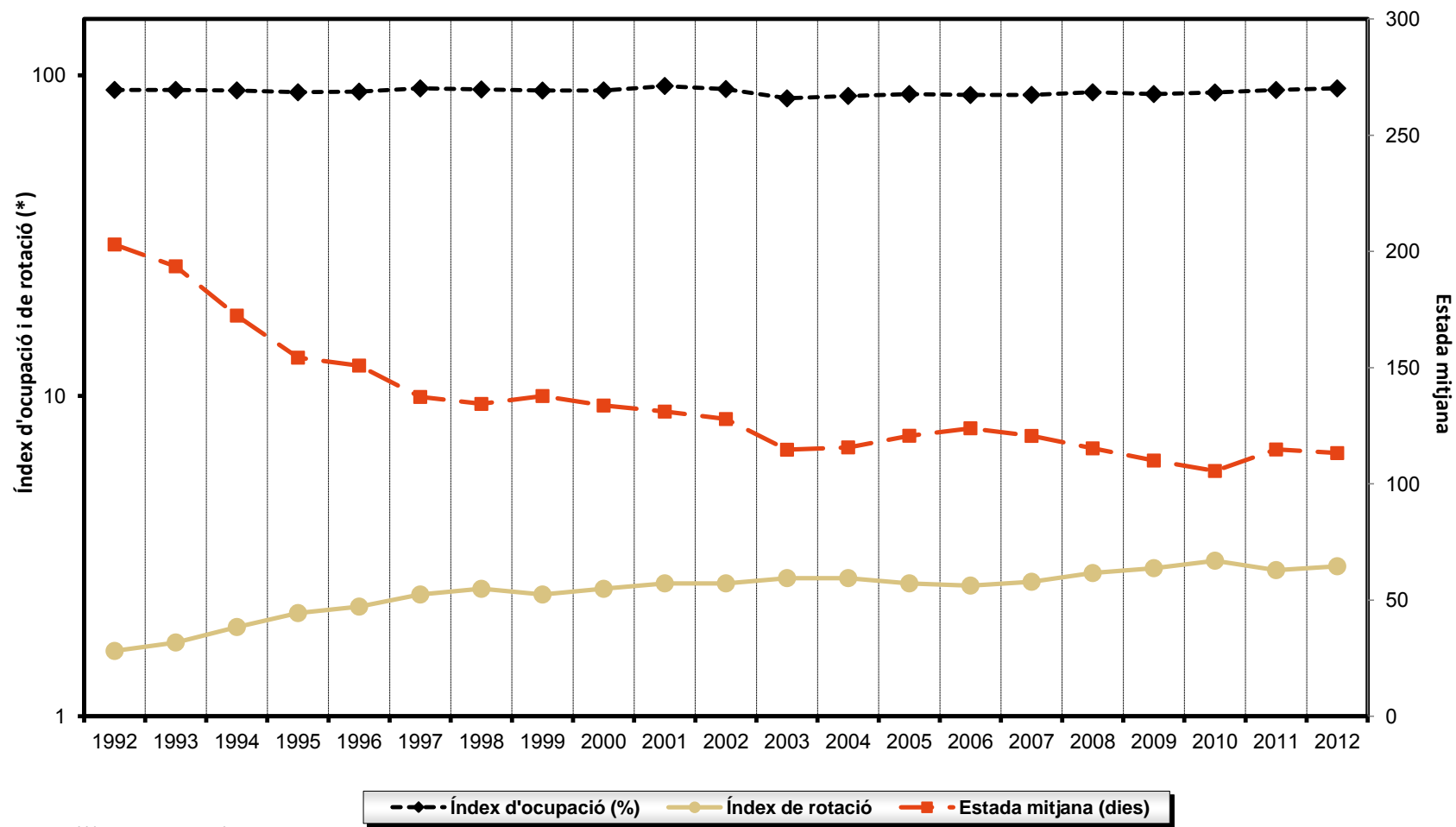


Figura 13. Evolució de l'índex d'ocupació, índex de rotació i estada mitjana de l'atenció socio sanitària. Catalunya, 1992-2012



(*) escala logarítmica

Figura 14. Evolució de l'índex d'ocupació, índex de rotació i estada mitjana de l'atenció en hospitals psiquiàtrics. Catalunya, 1992-2012



Annex 1. Material i mètodes

Les dades d'aquest informe inclouen informació provinent de dues fonts. La part fonamental, relacionada amb la dotació i l'activitat assistencial i econòmica dels centres hospitalaris de Catalunya, es recull mitjançant el qüestionari electrònic implantat el 2010, el qual es va modificar i reestructurar respecte al d'anys anteriors.

El qüestionari conté 1.328 variables, agrupades en 11 mòduls (del mòdul A al K, dividits en submòduls), cada un dels quals constitueix una unitat temàtica segons el seu contingut:

- A1. Filiació / A2. Oferta assistencial
- B1. Dotació de l'hospital / B2. Dotació tecnològica en funcionament
- C. Personal
- D. Personal en formació
- E. Serveis contractats pel centre
- F1. Activitat en hospitalització / F2. Activitat en consultes
- G. Activitat en serveis centrals
- H1. Activitat al servei d'urgències (hospital) / H2. Activitat quirúrgica / H3. Altres àrees d'activitat / H4. Activitat obstètrica
- I. Activitat assistencial segons el règim econòmic dels pacients
- J1. Compres i despeses / J2. Inversions realitzades a l'any
- K. Ingressos corrents

La segona font de dades utilitzada és el Registre de Centres, Serveis i Establiments Sanitaris (RECESES) del Departament de Salut, que aporta informació sobre la localització territorial del centre hospitalari, dades relatives al titular de la gestió i a la finalitat del centre hospitalari (entesa com el tipus d'activitat o especialitat mèdica a la qual dedica majoritàriament el seu dispositiu assistencial). Així mateix, el Servei Català de la Salut (SCS) informa anualment del tipus de concert que té amb cada hospital.

Les dades de les taules 14 a la 19 provenen de l'Estadística de centres sanitaris d'atenció especialitzada (SIAE) del Ministeri de Sanitat, Serveis Socials i Igualtat, i correspon a les dades dels hospitals d'aguts de l'any 2011 facilitades per totes les comunitats autònomes.

Definicions

- **Centres extrahospitalaris dependents.** Centres dependents de l'hospital que declara, amb el qual tenen el pressupost conjunt, el mateix NIF i que estan donats d'alta com a tals al Registre de Centres del Departament de Salut, amb el codi de centre extrahospitalari corresponent. Només s'hi inclouen els centres l'activitat principal dels quals correspon a: urgències, telemedicina, serveis sanitaris integrats en una organització no sanitària, rehabilitació i recuperació, diàlisi, diagnòstic, cirurgia ambulatòria, centre polivalent i hospital de dia. No s'hi inclouen els centres d'atenció primària (CAP).

Les dades corresponents als centres extrahospitalaris estan incloses en totes les taules de resultats de 2012, excepte a les taules de dades de personal (taules 3 i 4).

- **Hospitals públics i privats (segons concert).** Aquesta agrupació correspon a la font de finançament en què recau majoritàriament la seva activitat. Es basa en l'existència o no d'un acord econòmic entre un òrgan públic finançador (SCS) i una entitat proveïdora o un centre hospitalari, per tal que aquest últim presti serveis assistencials d'hospitalització.

-**Públics:** es consideren els hospitals que tenen algun concert amb l'SCS tot i que també poden tenir alguna activitat no concertada.

-**Privats:** es consideren els centres que no disposen de cap concert estable amb l'SCS tot i que poden tenir alguna activitat concertada ocasionalment.

- **Tipus de concert i d'atenció.** Els hospitals que **tenen algun tipus de concert amb l'SCS** s'han agrupat segons el tipus de concert i/o la seva activitat d'hospitalització i s'han considerat com:

- **D'aguts:** centres que tenen concert d'aguts tot i que a més poden tenir algun altre tipus de concert (socio sanitari i/o psiquiàtric). Corresponen als centres hospitalaris d'aguts del SISCAT (Decret 196/2010, de 14 de desembre, del sistema sanitari integral d'utilització pública de Catalunya).

- **Socio sanitari:** centres que tenen bàsicament concert socio sanitari i exclusivament activitat socio sanitària.

- **Psiquiàtric:** centres que tenen bàsicament concert psiquiàtric i exclusivament activitat psiquiàtrica.

- **Socio sanitari i/o psiquiàtric:** centres que tenen concert i activitat tant socio sanitària com psiquiàtrica o ambdues.

Els hospitals **sense concert** amb l'SCS, s'han considerat:

- **Aguts, sociosanitaris i/o psiquiàtrics** en funció del tipus d'assistència a la qual dediquen el 80% o més dels seus llits en funcionament.
- **Estada mitjana (EM).** Nombre d'estades que han causat, de mitjana, les altes d'un servei, un centre o d'un grup de centres durant l'any estudiat (total estades / total altes).
- **Índex d'ocupació (% ocupació).** Percentatge d'utilització mitjana de la dotació de llits oferta per un servei, un centre o un grup de centres durant l'any estudiat: $[(\text{total estades} / (\text{total llits} \times 365)) \times 100]$.
- **Índex de rotació (rotació).** Nombre mitjà d'altes que s'han produït en cadascun dels llits d'un servei, un centre o grup un de centres durant l'any estudiat: (total altes / total llits).
- **Visites (2a/1a).** Nombre de visites successives per cada primera visita: (visites successives / primeres visites).
- **Personal ajustat a 40 hores setmanals.** [(Personal amb contracte \geq 36 hores setmanals –inclou MIR–) + (0,5 x personal amb contracte < 36 hores setmanals) + (0,15 x personal col·laborador)].
- **Ambulatorització quirúrgica (% AQ).** Intervencions de cirurgia major ambulatòria (CMA) respecte del total d'intervencions quirúrgiques en percentatge: $[\text{intervencions CMA} / (\text{intervencions CMA} + \text{intervencions amb hospitalització})] \times 100$.
- **Unitat de mesura d'activitat (UMA).** Unitat bàsica d'activitat de l'hospital ponderada segons la càrrega de treball estimada de cada activitat: $\{[(\text{altes} + \text{intervencions CMA}) \times 1] + (0,0266 \times \text{visites totals}) + (0,0472 \times \text{urgències}) + (0,0796 \times \text{resta d'intervencions sense ingrés}) + (0,0907 \times \text{sessions hospital de dia})\}$. Aquest indicador utilitza algorismes de ponderació extrets de l'Índex UME (unitat de mesura estandarditzada) utilitzat a la Central de Balanços, però no incorpora ponderacions relatives a la complexitat i, per tant, no són comparables.
- **Diferència amb l'any anterior.** Diferència en termes absoluts del valor d'una variable o d'un indicador respecte de l'any l'anterior. $[\text{Diferència} (\text{any}_{-1} - \text{any}) = (\text{indicador}_{\text{any}} - \text{indicador}_{\text{any}-1})]$.

- **Percentatge de canvi (% de canvi).** Diferència percentual del valor d'una variable o d'un indicador respecte al valor de l'any anterior. $\{PC = [(indicador_{any} - indicador_{any-1}) / indicador_{any-1}] * 100\}$.

L'agrupació territorial sanitària utilitzada en l'informe (taules 11, 12 i 13) és la que estableix el Decret 105/2005, de 31 de maig, de delimitació de les regions sanitàries i dels sectors sanitaris del Servei Català de la Salut. En les taules d'indicadors hospitalaris segons les regions sanitàries es presenten tan sols aquelles en què hi ha un nombre suficient de centres per tal que es pugui preservar el secret estadístic.

En la sèrie històrica (taules 20 i 21) s'han agrupat les dades segons l'especialització dels llits dels centres hospitalaris, considerats com:

- **Atenció d'aguts:** inclou tots els llits dedicats a aquest tipus d'atenció, tant en hospitals d'aguts com sociosanitaris, i exclou els hospitals psiquiàtrics.
- **Atenció sociosanitària:** inclou tots els llits dedicats a aquest tipus d'atenció, tant en hospitals d'aguts com sociosanitaris, i exclou els hospitals psiquiàtrics.
- **Atenció en hospitals psiquiàtrics:** inclou tots els tipus d'atenció prestada en els llits dels centres considerats com a hospitals psiquiàtrics.

A l'annex 2 es presenta la relació dels hospitals de Catalunya que han declarat agrupats el 2012 segons les categories utilitzades en l'informe i on s'especifiquen els centres que declaren de manera conjunta.

A les taules per comunitats autònomes, les dades dels hospitals d'aguts (definites segons la variable "Finalitat" per hospitals generals i hospitals especialitzats) s'han agrupat en hospitals públics i privats segons l'existència o no d'un acord econòmic entre un òrgan públic finançador i un centre hospitalari; excepte les mútues d'accident de treball o empreses col·laboradores de la Seguretat Social que s'han considerat com a centres privats. Pel que fa a les comunitats autònomes, cal tenir en compte que algunes s'han agrupat per a garantir el secret estadístic degut al baix nombre d'hospitals.

En comparar les dades de Catalunya de l'EESRI 2011 amb les que apareixen a les taules per comunitats autònomes, cal tenir en compte que en procedeixen de dues fonts d'informació diferents, i que per tant hi pot haver variacions significatives pels motius següents:

- El personal no s'ha ajustat a les 40 hores setmanals.
- Les dades de població són dades censals de 2011 de l'Institut Nacional d'Estadística (INE).
- Les dades econòmiques dels hospitals del Sistema Nacional de Salut han estat ajustades pel Ministeri que ha equiparat els ingressos econòmics i les despeses.
- Algunes dades, principalment les econòmiques, no estan validades i poden ser poc fiables.

Annex 2. Centres hospitalaris inclosos a l'EESRI segons tipus de concert, tipologia de l'hospital i regió sanitària, Catalunya 2012

PÚBLICS -amb concert d'aguts		
REGIÓ SANITÀRIA	HOSPITAL	MUNICIPI
RS ALT PIRINEU I ARAN	Espitau Val d'Aran	Vielha e Mijaran
RS ALT PIRINEU I ARAN	Fundació Sant Hospital	La Seu d'Urgell
RS ALT PIRINEU I ARAN	Hospital Comarcal del Pallars	Tremp
RS ALT PIRINEU I ARAN	Hospital de Puigcerdà	Puigcerdà
RS BARCELONA	Capio Hospital Universitari Sagrat Cor	Barcelona
RS BARCELONA	Fundació Hospital de l'Esperit Sant	Santa Coloma de Gramenet
RS BARCELONA	Fundació Hospital Sant Joan de Déu	Martorell
RS BARCELONA	Fundació Puigvert, IUNA.	Barcelona
RS BARCELONA	Hospital Clínic i Provincial - Sabino Arana	Barcelona
RS BARCELONA	Hospital Clínic i Provincial de Barcelona	Barcelona
RS BARCELONA	Hospital Comarcal de l'Alt Penedès	Vilafranca del Penedès
RS BARCELONA	Hospital de la Santa Creu i Sant Pau	Barcelona
RS BARCELONA	Hospital de l'Esperança	Barcelona
RS BARCELONA	Hospital de Mataró	Mataró
RS BARCELONA	Hospital de Mollet	Mollet del Vallès
RS BARCELONA	Hospital de Sabadell	Sabadell
RS BARCELONA	Hospital de Sant Celoni	Sant Celoni
RS BARCELONA	Hospital de Sant Joan de Déu	Esplugues de Llobregat
RS BARCELONA	Hospital de Sant Joan Despí Moisès Broggi	Sant Joan Despí
RS BARCELONA	Hospital de Terrassa	Terrassa
RS BARCELONA	Hospital de Viladecans	Viladecans
RS BARCELONA	Hospital del Mar	Barcelona
RS BARCELONA	Hospital Dos de Maig	Barcelona
RS BARCELONA	Hospital General de Granollers	Granollers
RS BARCELONA	Hospital General de L'Hospitalet	L'Hospitalet de Llobregat
RS BARCELONA	Hospital General Parc Sanitari Sant Joan de Déu	Sant Boi de Llobregat
RS BARCELONA	Hospital Municipal de Badalona	Badalona

EESRI. Estadística dels centres hospitalaris de Catalunya, 2012

RS BARCELONA	Hospital Plató	Barcelona
RS BARCELONA	Hospital Residència Sant Camil - CSG	Sant Pere de Ribes
RS BARCELONA	Hospital Sant Rafael	Barcelona
RS BARCELONA	Hospital Universitari de Bellvitge	L'Hospitalet de Llobregat
RS BARCELONA	Hospital Universitari Germans Trias i Pujol	Badalona
RS BARCELONA	Hospital Universitari Mútua de Terrassa	Terrassa
RS BARCELONA	Hospital Universitari Vall d'Hebron	Barcelona
RS BARCELONA	Institut Català d'Oncologia Badalona	Badalona
RS BARCELONA	Institut Català d'Oncologia l'Hospitalet	L'Hospitalet de Llobregat
RS BARCELONA	Institut Guttmann	Badalona
RS CAMP DE TARRAGONA	Centre MQ Reus	Reus
RS CAMP DE TARRAGONA	Hospital de Sant Pau i Santa Tecla	Tarragona
RS CAMP DE TARRAGONA	Hospital del Vendrell	El Vendrell
RS CAMP DE TARRAGONA	Hospital Universitari de Sant Joan de Reus	Reus
RS CAMP DE TARRAGONA	Hospital Universitari Joan XXIII de Tarragona	Tarragona
RS CAMP DE TARRAGONA	Pius Hospital de Valls	Valls
RS CATALUNYA CENTRAL	Centre Hospitalari	Manresa
RS CATALUNYA CENTRAL	Hospital Comarcal de Sant Bernabé	Berga
RS CATALUNYA CENTRAL	Hospital d'Igualada	Igualada
RS CATALUNYA CENTRAL	Hospital General de Vic	Vic
RS GIRONA	Clínica Girona	Girona
RS GIRONA	Clínica Salus Infirmorum	Banyoles
RS GIRONA	Hospital Comarcal de Blanes	Blanes
RS GIRONA	Hospital Comarcal Sant Jaume de Calella	Calella
RS GIRONA	Hospital de Campdevàrol	Campdevàrol
RS GIRONA	Hospital de Figueres	Figueres
RS GIRONA	Hospital de Palamós	Palamós
RS GIRONA	Hospital de Sant Jaume d'Olot	Olot
RS GIRONA	Hospital Santa Caterina	Salt
RS GIRONA	Hospital Universitari de Girona Dr. Josep Trueta	Girona
RS GIRONA	ICO Girona	Girona
RS LLEIDA	Clínica Terres de Ponent	Lleida

EESRI. Estadística dels centres hospitalaris de Catalunya, 2012

RS LLEIDA	Hospital Santa Maria	Lleida
RS LLEIDA	Hospital Universitari Arnau de Vilanova	Lleida
RS TERRES DE L'EBRE	Clínica Terres de l'Ebre	Tortosa
RS TERRES DE L'EBRE	Hospital Comarcal d'Amposta	Amposta
RS TERRES DE L'EBRE	Hospital Comarcal Móra d'Ebre	Móra d'Ebre
RS TERRES DE L'EBRE	Hospital Verge de la Cinta de Tortosa	Tortosa

PÚBLICS -amb concert sociosanitari		
REGIÓ SANITÀRIA	HOSPITAL	MUNICIPI
RS BARCELONA	Antic Hospital de Sant Jaume i Santa Magdalena	Mataró
RS BARCELONA	Casal de Curació	Vilassar de Mar
RS BARCELONA	Centre Blauclínic Sant Josep Oriol	Barcelona
RS BARCELONA	Centre Geriàtric del Maresme	Mataró
RS BARCELONA	Centre Mèdic Molins, SL	Molins de Rei
RS BARCELONA	Centre Polivalent Can Fosc	L'Ametlla del Vallès
RS BARCELONA	Centre Social i Sanitari Frederica Montseny	Viladecans
RS BARCELONA	Centre Sociosanitari Ricard Fortuny	Vilafranca del Penedès
RS BARCELONA	Centre sociosanitari Blauclínic Dolors Aleu	Barcelona
RS BARCELONA	Centre Sociosanitari Can Torras	Alella
RS BARCELONA	Centre Sociosanitari del Centre Integral de Salut Cotxeres	Barcelona
RS BARCELONA	Centre Sociosanitari d'Esplugues	Esplugues de Llobregat
RS BARCELONA	Centre Sociosanitari El Carme	Badalona
RS BARCELONA	Centre Sociosanitari Mutuam Güell	Barcelona
RS BARCELONA	Centre Sociosanitari Palau	Barcelona
RS BARCELONA	Centre Sociosanitari Sant Jordi	Cornellà de Llobregat
RS BARCELONA	Centre Sociosanitari Sant Jordi de Vall d'Hebron	Barcelona
RS BARCELONA	Centre Sociosanitari Verge del Puig	Sant Celoni
RS BARCELONA	Centre Vallparadís	Terrassa
RS BARCELONA	Clínica Barceloneta, SA	Barcelona
RS BARCELONA	Clínica Coroleu	Barcelona
RS BARCELONA	Clínica Nostra Senyora de Guadalupe	Esplugues de Llobregat
RS BARCELONA	Clínica Sant Antoni	Barcelona

EESRI. Estadística dels centres hospitalaris de Catalunya, 2012

RS BARCELONA	Clínica Solarium	Barcelona
RS BARCELONA	Hospital de Sant Llàtzer	Terrassa
RS BARCELONA	Hospital Sant Antoni Abat - CSG	Vilanova i la Geltrú
RS BARCELONA	Hospital Sociosanitari Pere Virgili	Barcelona
RS BARCELONA	Nou Hospital Evangèlic	Barcelona
RS BARCELONA	Prytanis Hospitalet Centre Sociosanitari	L'Hospitalet de Llobregat
RS BARCELONA	Prytanis Sant Boi Centre Sociosanitari	Sant Boi de Llobregat
RS BARCELONA	Regina SAR	Barcelona
RS BARCELONA	Residència AIDAR	Barcelona
RS BARCELONA	Residència l'Estada	Sant Andreu de Llavaneres
RS BARCELONA	Residència Santa Susanna	Caldes de Montbui
RS BARCELONA	Sanitas Residencial Les Corts	Barcelona
RS BARCELONA	SAR La Salut Josep Servat	Barcelona
RS BARCELONA	Serveis Clínics, SA	Barcelona
RS CAMP DE TARRAGONA	Centre Sociosanitari Ciutat de Reus	Reus
RS CAMP DE TARRAGONA	Centre Sociosanitari i Residència Assistida Salou	Salou
RS CAMP DE TARRAGONA	Centre Sociosanitari Llevant	Tarragona
RS CAMP DE TARRAGONA	Hospital Sociosanitari Francolí	Tarragona
RS CAMP DE TARRAGONA	Policlínica Comarcal del Vendrell	El Vendrell
RS CAMP DE TARRAGONA	Residència Ponent	Tarragona
RS CAMP DE TARRAGONA	Residència Vila-Seca	Vila-seca
RS CATALUNYA CENTRAL	Centre Sanitari del Solsonès, FPC	Solsona
RS CATALUNYA CENTRAL	Fundació Sanitària Sant Josep	Igualada
RS CATALUNYA CENTRAL	Hospital de la Santa Creu	Vic
RS CATALUNYA CENTRAL	Hospital de Sant Andreu	Manresa
RS CATALUNYA CENTRAL	Hospital de Sant Jaume	Manlleu
RS CATALUNYA CENTRAL	Residència Puig-reig	Puig-reig
RS CATALUNYA CENTRAL	SAR Mont Martí	Puig-Reig
RS GIRONA	Centre Palamós Gent Gran	Palamós
RS GIRONA	Centre Sociosanitari Bernat Jaume	Figueres
RS GIRONA	Centre Sociosanitari MUTUAM Girona	Girona
RS GIRONA	Centre Sociosanitari Parc Hospitalari Martí i Julià	Salt

EESRI. Estadística dels centres hospitalaris de Catalunya, 2012

RS GIRONA	Hospital de Sant Jaume	Blanes
RS GIRONA	Hospital Sociosanitari de Lloret de Mar	Lloret de Mar
RS GIRONA	Residència de Gent Gran Puig d'en Roca	Girona
RS GIRONA	Residència Geriàtrica Maria Gay	Girona
RS LLEIDA	Hospital Jaume Nadal Meroles	Lleida
RS LLEIDA	Residència Terraferma	Alpicat
RS TERRES DE L'EBRE	Hospital de la Santa Creu	Tortosa

PÚBLICS -amb concert **psiquiàtric**

REGIÓ SANITÀRIA	HOSPITAL	MUNICIPI
RS ALT PIRINEU I ARAN	Castell d'Oliana Residencial, SL	Oliana
RS BARCELONA	Benito Menni Complex Assistencial en Salut Mental	Granollers
RS BARCELONA	Benito Menni, Complex Assistencial en Salut Mental	Sant Boi de Llobregat
RS BARCELONA	Clínica Llúria	Barcelona
RS BARCELONA	Comunitat Terapèutica Arenys de Munt	Arenys de Munt
RS BARCELONA	Institut Freedman	Esplugues de Llobregat
RS BARCELONA	Serveis Sanitaris Penitenciaris Can Brians	Sant Esteve de Sesrovires
RS BARCELONA	Unitat Polivalent Benito Menni en Salut Menta	L'Hospitalet de Llobregat
RS BARCELONA	Unitat Polivalent Salut Mental Barcelona Nord	Barcelona
RS CAMP DE TARRAGONA	Villablanca Serveis Assistencials, SA	Reus
RS GIRONA	Hospital Psiquiàtric	Salt
RS LLEIDA	Centre Assistencial Sant Joan de Déu	Almacelles
RS LLEIDA	Clínica Psiquiàtrica Bellavista	Lleida
RS TERRES DE L'EBRE	Unitat Polivalent en Salut Mental d'Amposta	Amposta

PÚBLICS -amb concert **psiquiàtric i sociosanitari**

REGIÓ SANITÀRIA	HOSPITAL	MUNICIPI
RS BARCELONA	Fundació Sociosanitària de Barcelona	L'Hospitalet de Llobregat
RS BARCELONA	Hospital Mare de Déu de la Mercè	Barcelona
RS BARCELONA	Germanes Hospitalàries, Hospital Sagrat Cor	Martorell
RS BARCELONA	Parc Sanitari Sant Joan de Déu	Sant Boi de Llobregat
RS BARCELONA	Centres Assistencials Dr. Emili Mira i López	Santa Coloma de Gramenet

EESRI. Estadística dels centres hospitalaris de Catalunya, 2012

RS BARCELONA	Sant Joan de Déu - Numància	Barcelona
RS BARCELONA	Centre Fòrum	Barcelona
RS BARCELONA	Clínica Secretari Coloma	Barcelona
RS CAMP DE TARRAGONA	Institut Pere Mata, SA	Reus
RS LLEIDA	Hospital Jaume d'Urgell	Balaguer

PRIVATS -Aguts		
REGIÓ SANITÀRIA	HOSPITAL	MUNICIPI
RS BARCELONA	Centre de Prevenció i Rehabilitació ASEPEYO	Sant Cugat del Vallès
RS BARCELONA	Centre d'Oftalmologia Barraquer	Barcelona
RS BARCELONA	Centre Mèdic Delfos, SA	Barcelona
RS BARCELONA	Centre Mèdic Sant Jordi de Sant Andreu, SA	Barcelona
RS BARCELONA	Centre Mèdic Teknon, SL	Barcelona
RS BARCELONA	Centro Internacional de Medicina Avanzada, SA	Barcelona
RS BARCELONA	Clínica Corachan, SA	Barcelona
RS BARCELONA	Clínica Creu Blanca	Barcelona
RS BARCELONA	Clínica del Pilar Sant Jordi	Barcelona
RS BARCELONA	Clínica del Vallès	Sabadell
RS BARCELONA	Clínica Diagonal	Esplugues de Llobregat
RS BARCELONA	Clínica MC-Copèrnic	Barcelona
RS BARCELONA	Clínica MC-Londres	Barcelona
RS BARCELONA	Clínica Mútua de Terrassa	Terrassa
RS BARCELONA	Clínica Nostra Senyora del Remei	Barcelona
RS BARCELONA	Clínica Planas	Barcelona
RS BARCELONA	Clínica Sagrada Família	Barcelona
RS BARCELONA	Clínica Sant Honorat	Barcelona
RS BARCELONA	Clínica Tres Torres	Barcelona
RS BARCELONA	CQM Clínic Maresme, SL	Mataró
RS BARCELONA	Hospital de Barcelona	Barcelona
RS BARCELONA	Hospital de Nens de Barcelona	Barcelona
RS BARCELONA	Hospital FREMAP Barcelona	Barcelona
RS BARCELONA	Hospital General de Catalunya	Sant Cugat del Vallès

EESRI. Estadística dels centres hospitalaris de Catalunya, 2012

RS BARCELONA	Hospital Quirón	Barcelona
RS BARCELONA	Mútua de Granollers	Granollers
RS BARCELONA	Policlínica Barcelona	Barcelona
RS BARCELONA	USP Institut Universitari Dexeus	Barcelona
RS CAMP DE TARRAGONA	Clínica Activa Mútua 2008	Tarragona
RS CAMP DE TARRAGONA	Clínica Monegal	Tarragona
RS CATALUNYA CENTRAL	Clínica Sant Josep	Vic
RS GIRONA	Clínica Bofill	Girona
RS GIRONA	Clínica Quirúrgica Onyar	Girona
RS GIRONA	Clínica Santa Creu	Figueres
RS LLEIDA	Clínica Nostra Senyora Perpetu Socors	Lleida
RS LLEIDA	Hospital Montserrat	Lleida

PRIVATS -Psiquiàtric i/o socio sanitari

REGIÓ SANITÀRIA	HOSPITAL	MUNICIPI
RS BARCELONA	Centre Collserola Mutual	Barcelona
RS BARCELONA	Centre Gerontològic AMMA Sant Cugat	Sant Cugat del Vallès
RS BARCELONA	Centre Integral Serveis Salut Mental Comunitària	Barcelona
RS BARCELONA	Centre Stauros	Barcelona
RS BARCELONA	Clínica Galatea	Barcelona
RS BARCELONA	ITA Maresme-Barcelona	Barcelona
RS BARCELONA	ITA Maresme-Cabrils	Argentona
RS BARCELONA	Lepant Residencial QGG, SL	Barcelona

Centres hospitalaris que han declarat conjuntament amb altres centres

REGIÓ SANITÀRIA	HOSPITAL	MUNICIPI
RS ALT PIRINEU I ARAN	Hospital de Puigcerdà	Puigcerdà
RS ALT PIRINEU I ARAN	Residència de Puigcerdà	Puigcerdà
RS BARCELONA	Hospital General de l'Hospitalet	L'Hospitalet de Llobregat
RS BARCELONA	Centre Socio sanitari de l'Hospitalet	L'Hospitalet de Llobregat

RS CAMP DE TARRAGONA	Pius Hospital de Valls	Valls
RS CAMP DE TARRAGONA	Residència Alt Camp	Valls
RS CATALUNYA CENTRAL	Centre Hospitalari	Manresa
RS CATALUNYA CENTRAL	Clínica Sant Josep	Manresa
RS CATALUNYA CENTRAL	Hospital Sant Joan de Déu	Manresa
RS CATALUNYA CENTRAL	Hospital General de Vic	Vic
RS CATALUNYA CENTRAL	Clínica de Vic	Vic

Centres de nova incorporació a l'EESRI 2012

REGIÓ SANITÀRIA	HOSPITAL	MUNICIPI
RS BARCELONA	Centre Sociosanitari del Centre Integral de Salut Cotxeres	Barcelona
RS CAMP DE TARRAGONA	Residència de Ponent	Tarragona

Centres que han causat baixa o no han tingut activitat a l'EESRI 2012

REGIÓ SANITÀRIA	HOSPITAL	MUNICIPI
RS BARCELONA	Centre Gerontològic AMMA Horta	Barcelona
RS BARCELONA	Cínica Figarola	Barcelona
RS BARCELONA	Hucasve SL en Quavitae Barcelona	Barcelona
RS BARCELONA	Institut Europeu de Neurociències	Barcelona
RS BARCELONA	Mapfre Quavitae Barcelona	Barcelona
RS BARCELONA	Unitat de Cures Pal·liatives	Barcelona