
FIVCAT.NET

Estadística de la Reproducció Humana Assistida a Catalunya, 2012

Taules de resultats detallats i metodologia

Índex

1. Taules de resultats detallats	3
1.1. Indicadors d'activitat dels centres i resultat dels tractaments	3
1.2. Evolució i impacte poblacional de l'activitat de RHA a Catalunya	7
1.3. Característiques de les dones.....	9
1.4. Característiques generals del tractament.....	15
1.5. Resultats dels embarassos.....	18
1.6. Característiques del tractament segons procediment	25
1.7. Bancs de semen	37
2. Material i mètodes	39
2.1. Dades.....	39
2.2. Mètodes.....	43
3. Definicions.....	44
4. Relació de centres declarants.....	48

1. Taules de resultats detallats

Taula 1. Resum del glossari i acrònims

Anàlisi Longitudinal	Inclou tota la activitat vinculada a les transferències (obtencions, embarassos i naixements) d'embrions realitzades durant l'any en curs, encara que s'hagi produït en un any diferent al de transferència.
Anàlisi Transversal	Inclou tan sols les puncions i transferències realitzades l'any en curs, així com els embarassos i naixements que en deriven, tot i que s'hagin produït en un any posterior.
DGP	Diagnòstic genètic preimplantacional
FIV	Fecundació in vitro convencional
IAD	Inseminació artificial amb esperma de donant
ICSI	Injecció intracitoplasmàtica d'espermatozoides
PF	Transferències amb oòcits propis d'embrions en fresc
PC	Transferències amb oòcits propis d'embrions criopreservats
DF	Transferències amb oòcits de donant d'embrions en fresc
DC	Transferències amb oòcits de donant d'embrions criopreservats
RHA	Reproducció humana assistida

1.1. Indicadors d'activitat dels centres i resultat dels tractaments

Taula 2. Activitat RHA realitzada: cicles d'obtenció. Catalunya, 2012

Activitat	Nombre	%
Transversal		
Cicles d'obtenció:	14.595	
Puncions fol·liculars	13.682	93,7
Puncions fol·liculars cancel·lades	913	6,3
Longitudinal		
Cicles d'obtenció:	17.135	
Puncions fol·liculars d'anys anteriors amb transferència l'any 2012	2.768	16,2
Puncions fol·liculars de l'any 2012	12.344	72,0
Puncions fol·liculars cancel·lades 2012	913	5,3
Puncions fol·liculars sense oòcits viables 2012	419	2,4
Puncions fol·liculars sense transferència associada 2012	691	4,0

Taula 3. Cicles d'obtenció* segons tipus de procediment. Catalunya, 2012

	Nombre	%
Cicles d'obtenció cancel·lats	913	5,3
Cicles d'obtenció sense transferència associada	1.110	6,5
Per transferències amb oòcits propis d'embrions en fresc	6.030	35,2
Per transferències amb oòcits propis d'embrions criopreservats	1.456	8,5
Per transferències amb oòcits de donant d'embrions en fresc	3.737	21,8
Per transferències amb oòcits de donant d'embrions criopreservats	1.625	9,5
Per transferències amb oòcits propis d'embrions en fresc i criopreservats	958	5,6
Per transferències amb oòcits de donant d'embrions en fresc i criopreservats	1.295	7,6
Per transferències de diferents procediments	11	0,1
Total cicles d'obtenció	17.135	100

* Segons anàlisi longitudinal.

Taula 4. Activitat RHA realitzada: transferències, embarassos i nascuts. Catalunya, 2012

	Nombre	%
Cicles de transferència:	21.504	
Transferències d'embrions en fresc	14.219	66,1
Transferències d'embrions criopreservats	6.123	28,5
Transferències cancel·lades	1.162	5,4
Transferències:	20.342	
Embarassos clínics:	8.085	
Embarassos amb un o més nascuts	5.535	68,5
Embarassos sense nascuts	1.891	23,4
Embarassos dels quals no es coneix el resultat	659	8,2
Nascuts (vius, morts i morts neonatals):	6.801	
Nascuts vius	6.745	

Taula 5. Transferències i embarassos clínics segons tècnica i nombre d'embrions transferits. Catalunya, 2012

	Tècnica de RHA											
	FIV			ICSI			FIV-ICSI			Total		
	EC	T	Taxa*	EC	T	Taxa*	EC	T	Taxa*	EC	T	Taxa*
Embrions transferits												
1	135	435	31,0	739	2.759	26,8	185	502	36,9	1.059	3.696	28,7
2	617	1.304	47,3	4.915	11.724	41,9	840	1.798	46,7	6.372	14.826	43,0
3	91	226	40,3	498	1.424	35,0	65	170	38,2	654	1.820	35,9
Total	843	1.965	42,9	6.152	15.907	38,7	1.090	2.470	44,1	8.085	20.342	39,7

* Taxa: Embaràs clínic per cada 100 transferències.

EC: Embarassos clínics, T: Transferències.

Taula 6. Transferències i embarassos clínics segons tècnica i edat de la usuària. Catalunya, 2012

	Tècnica de RHA											
	FIV			ICSI			FIV-ICSI			Total		
	EC	T	Taxa*	EC	T	Taxa*	EC	T	Taxa*	EC	T	Taxa*
Edat usuària												
< 25 anys	2	5	40,0	22	54	40,7	2	4	50,0	26	63	41,3
25-29 anys	35	59	59,3	211	460	45,9	55	110	50,0	301	629	47,9
30-34 anys	146	302	48,3	1.042	2.326	44,8	299	603	49,6	1.487	3.231	46,0
35-39 anys	303	678	44,7	1.855	4.787	38,8	406	952	42,6	2.564	6.417	40,0
40-44 anys	254	703	36,1	2.083	5.791	36,0	258	641	40,2	2.595	7.135	36,4
> 44 anys	103	218	47,2	939	2.489	37,7	70	160	43,8	1.112	2.867	38,8
Total	843	1.965	42,9	6.152	15.907	38,7	1.090	2.470	44,1	8.085	20.342	39,7

* Taxa: Embaràs clínic per cada 100 transferències.

EC: Embarassos clínics.

T: Transferències.

Taula 7. Indicadors d'efectivitat de RHA* segons procediment. Catalunya, 2012

	Tipus de procediment				
	PF	PC	DF	DC	Total
Taxes**					
Transferències per punció	93,4	112,9	152,6	116,0	124,9
Embarassos clínics per transferència	40,2	33,1	44,8	32,7	39,7
Embarassos clínics amb nascuts per punció	25,6	23,9	48,9	24,1	34,0
Embarassos clínics amb nascuts vius per punció	25,5	23,8	48,6	23,8	33,8
Embarassos clínics amb nascuts per transferència	27,4	21,1	32,0	20,7	27,2
Embarassos clínics amb nascuts vius per transferència	27,3	21,1	31,8	20,6	27,0
Nascuts vius per transferència	33,2	24,6	39,9	24,6	33,2

* Segons anàlisi longitudinal.

** Taxes: Per cada 100 esdeveniments.

PF: Transferències amb oòcits propis d'embrions en fresc.

PC: Transferències amb oòcits propis d'embrions criopreservats.

DF: Transferències amb oòcits de donant d'embrions en fresc.

DC: Transferències amb oòcits de donant d'embrions criopreservats.

Taula 8. Indicadors d'efectivitat PF i PC segons grup d'edat de la usuària. Catalunya, 2012

Grup d'edat	Taxes*					
	PF			PC		
	Embarassos clínics per transferència	Embarassos clínics amb nascuts per transferència	Nascuts vius per transferència	Embarassos clínics per transferència	Embarassos clínics amb nascuts per transferència	Nascuts vius per transferència
<32	51,5	39,6	49,3	41,7	29,8	34,5
32-34	50,5	36,4	45,0	39,5	26,1	30,6
35-37	44,2	31,4	38,1	35,7	22,1	25,8
38-40	34,9	21,0	24,7	26,1	15,9	18,9
>40	20,3	10,6	11,9	18,7	9,8	10,4
Total	40,2	27,4	33,2	33,1	21,1	24,6

* Taxes: Per cada 100 esdeveniments.

PF: Transferències amb oòcits propis d'embrions en fresc.

PC: Transferències amb oòcits propis d'embrions criopreservats.

Taula 9. Indicadors d'efectivitat DF i DC segons grup d'edat de la usuària. Catalunya, 2012

Grup d'edat	Taxes*					
	DF			DC		
	Embarassos clínics per transferència	Embarassos clínics amb nascuts per transferència	Nascuts vius per transferència	Embarassos clínics per transferència	Embarassos clínics amb nascuts per transferència	Nascuts vius per transferència
<38	46,2	34,2	42,6	33,9	22,2	26,9
38-40	44,9	32,6	40,9	34,6	22,7	26,9
41-43	44,1	31,4	40,3	31,8	21,8	25,6
44-46	46,1	32,6	39,3	31,7	19,5	23,3
>46	41,4	28,0	34,1	32,4	16,7	19,3
Total	44,8	32,0	39,9	32,7	20,7	24,6

* Taxes: Per cada 100 esdeveniments.

DF: Transferències amb oòcits de donant d'embrions en fresc.

DC: Transferències amb oòcits de donant d'embrions criopreservats.

1.2. Evolució i impacte poblacional de l'activitat de RHA a Catalunya

Taula 10. Evolució de l'activitat* de la RHA. Catalunya, 2001-2012

Paràmetre	Any											
	2001	2002	2003	2004	2005	2006	2007	2008	2009	2010	2011	2012
Cicles obtenció	4.018	4.649	5.619	6.627	7.731	8.685	9.905	11.641	12.751	13.715	14.379	14.595
Puncions fol·liculars	3.702	4.323	5.301	6.299	7.491	8.420	9.360	11.160	11.800	12.655	13.494	13.682
Transferències d'embrions frescos	3.471	3.920	4.914	6.118	7.299	8.282	9.344	11.612	12.432	13.141	14.151	14.219
Transferències d'embrions criopreservats	753	1.324	1.682	1.785	2.236	2.601	2.756	2.840	3.635	4.558	5.732	6.123
Transferències amb oòcits de donant	613	701	1.340	2.012	3.026	3.989	5.075	6.285	7.602	8.506	10.146	11.081
Transferències amb oòcits propis	3.611	4.538	4.765	6.072	6.738	6.894	7.025	8.167	8.465	9.193	9.737	9.261
Transferències	4.224	5.244	6.596	7.903	9.535	10.883	12.100	14.452	16.067	17.699	19.883	20.342
Embarassos clínics amb nascuts	924	1.190	1.636	2.039	2.357	2.943	3.344	4.052	4.858	5.002	5.348	5.535
Nascuts vius	1.227	1.517	2.081	2.561	2.881	3.568	4.122	4.942	6.064	6.061	6.605	6.745

* Segons anàlisi transversal.

Taula 11. Evolució dels indicadors de resultat* de la RHA. Catalunya, 2001-2012

Taxa**	Any											
	2001	2002	2003	2004	2005	2006	2007	2008	2009	2010	2011	2012
Embarassos clínics per cicle d'obtenció	34,9	40,3	42,7	43,6	45,7	48,3	46,7	51,3	51,3	50,5	53,4	55,4
Embarassos clínics per punció fol·licular	37,9	43,4	45,3	45,9	47,2	49,9	49,4	53,5	55,5	54,8	57,0	59,1
Embarassos clínics per transferència	33,2	35,8	36,4	36,6	37,1	38,6	38,2	41,3	40,7	39,2	38,7	39,7
Embarassos clínics amb nascuts per transferència	21,9	22,7	24,8	25,8	24,7	27,0	27,6	28,0	30,2	28,3	26,9	27,2
Nascuts vius per transferència	29,0	28,9	31,5	32,4	30,2	32,8	34,1	34,2	37,7	34,2	33,2	33,2

* Segons anàlisi transversal.

** Taxa: Per 100 esdeveniments.

Taula 12. Impacte de la RHA* en els indicadors de població. Catalunya, 2001-2012

	Any											
	2001	2002	2003	2004	2005	2006	2007	2008	2009	2010	2011	2012
Població(1)	6.325.735	6.478.489	6.626.111	6.770.014	6.920.811	7.070.810	7.222.495	7.357.506	7.439.311	7.481.935	7.512.893	7.497.218
Cicles d'obtenció iniciats (2)	4.018	4.649	5.619	6.627	7.731	8.685	9.905	11.641	12.751	13.715	14.379	14.595
Cicles per milió habitants	635,18	717,61	848,01	978,88	1.117,07	1.228,29	1.371,41	1.582,19	1.714,00	1.833,08	1.913,91	1.946,72
Nascuts vius RHA	719	1.147	1.421	1.846	2.079	2.006	2.444	2.548	2.887	3.176	3.472	3.491
Nascuts vius Catalunya (3)	64.722	68.315	72.980	76.687	79.547	82.077	83.716	89.024	84.849	84.015	80.861	77.098
Nascuts vius RHA per 100 Nascuts vius Catalunya	1,11	1,68	1,95	2,41	2,61	2,44	2,92	2,86	3,40	3,78	4,29	4,53
Dones sotmeses a RHA	3.732	3.711	4.199	5.233	5.370	5.674	6.020	6.736	6.897	7.496	8.055	7.564
Dones en edat fèrtil (15-49 anys) Catalunya	1.623.867	1.660.483	1.692.669	1.722.331	1.752.525	1.783.137	1.812.882	1.834.538	1.838.867	1.830.014	1.817.355	1.794.428
Dones RHA per 100 dones edat fèrtil Catalunya	0,23	0,22	0,25	0,30	0,31	0,32	0,33	0,37	0,38	0,41	0,44	0,42
Nascuts vius RHA per 1.000 dones en edat fèrtil Catalunya	0,44	0,69	0,84	1,07	1,19	1,12	1,35	1,39	1,57	1,74	1,91	1,95
Taxa global de fecunditat general de Catalunya (4)	39,86	41,14	43,12	44,57	45,39	46,03	46,18	48,53	46,14	45,91	44,49	42,97
Nascuts vius RHA per 1.000 dones RHA Catalunya	192,66	309,08	338,41	352,76	387,15	353,54	405,98	378,27	418,59	423,69	431,04	461,53

* Les dades de RHA corresponen als esdeveniments de l'any en curs en població resident, excepte el punt (2).

(1) Població resident. IDESCAT. Estimacions intercensals i postcensals a 1 de juliol. Dades actualitzades pel període 2001-2011.

(2) Cicles d'obtenció de dones residents i no residents a Catalunya.

(3) Nascuts vius de dones residents a Catalunya. IDESCAT. Moviment natural de població.

(4) Nascuts vius per cada 1.000 dones en edat fèrtil (15-49 anys) residents a Catalunya. IDESCAT. Moviment natural de població

1.3. Característiques de les dones

Taula 13. Característiques sociodemogràfiques de les dones receptores de transferències i donants d'òocits. Catalunya, 2012

	Receptores		Donants	
	Nombre	%	Nombre	%
Grup d'edat				
< 25 anys	48	0,3	1.524	38,7
25-29 anys	479	3,0	1.351	34,3
30-34 anys	2.518	15,8	974	24,7
35-39 anys	5.067	31,7	87	2,2
40-44 anys	5.612	35,1	1	0,0
> 44 anys	2.253	14,1	0	0,0
Lloc de residència				
Província de Barcelona	6.113	38,3	3.395	86,2
Província de Girona	533	3,3	199	5,1
Província de Lleida	282	1,8	27	0,7
Província de Tarragona	636	4,0	292	7,4
Resta d'Espanya	271	1,7	19	0,5
Estranger	8.136	50,9	3	0,1
No hi consta	6	0,0	2	0,1
Lloc de naixement				
Catalunya	6.550	41,0	2.599	66,0
Resta d'Espanya	590	3,7	160	4,1
Estranger	8.837	55,3	1.178	29,9
No hi consta	0	0,0	0	0,0
Estat civil				
Soltera	2.623	16,4	1.748	44,4
Casada	7.932	49,6	316	8,0
Vídua	26	0,2	4	0,1
Separada/divorciada	373	2,3	94	2,4
No hi consta	5.023	31,4	1.775	45,1

Taula 13. Característiques sociodemogràfiques de les dones receptores de transferències i donants d'òocits. Catalunya, 2012 (continuació)

	Receptores		Donants	
	Nombre	%	Nombre	%
Convivència en parella				
Sí	14.208	88,9	722	18,3
No	1.308	8,2	1.516	38,5
No hi consta	461	2,9	1.699	43,2
Ocupació laboral				
Empresària o professional independent	1.019	6,4	18	0,5
Assalariada	8.361	52,3	1.062	27,0
En atur	195	1,2	452	11,5
Mestressa de casa	343	2,1	106	2,7
Estudiant	23	0,1	415	10,5
Altres	67	0,4	69	1,8
No hi consta	5.969	37,4	1.815	46,1
Nivell d'educació				
Analfabeta	14	0,1	0	0,0
Sense estudis	20	0,1	38	1,0
1er grau	268	1,7	366	9,3
2on grau, primer cicle	393	2,5	461	11,7
2on grau, segon cicle	1.929	12,1	640	16,3
3er grau (esc. universitària)	2.824	17,7	261	6,6
3er grau (facultats)	2.865	17,9	141	3,6
No classificables	53	0,3	55	1,4
No consta	7.611	47,6	1.975	50,2
Total de dones	15.977	100	3.937	100

Taula 14. Característiques sociodemogràfiques de les donants d'òcits segons lloc de residència. Catalunya, 2012

	Residents Catalunya		No residents Catalunya		Total	
	Nombre	%	Nombre	%	Nombre	%
Grup d'edat						
< 25 anys	1.513	38,7	11	45,8	1.524	38,7
25-29 anys	1.341	34,3	10	41,7	1.351	34,3
30-34 anys	972	24,8	2	8,3	974	24,7
35-39 anys	86	2,2	1	4,2	87	2,2
40-44 anys	1	0,0	0	0,0	1	0,0
> 44 anys	0	0,0	0	0,0	0	0,0
Lloc de residència						
Província de Barcelona	3.395	86,8	0	0,0	3.395	86,2
Província de Girona	199	5,1	0	0,0	199	5,1
Província de Lleida	27	0,7	0	0,0	27	0,7
Província de Tarragona	292	7,5	0	0,0	292	7,4
Resta d'Espanya	0	0,0	19	79,2	19	0,5
Estranger	0	0,0	3	12,5	3	0,1
No hi consta	0	0,0	2	8,3	2	0,1
Lloc de naixement						
Catalunya	2.594	66,3	5	20,8	2.599	66,0
Resta d'Espanya	145	3,7	15	62,5	160	4,1
Estranger	1.174	30,0	4	16,7	1.178	29,9
No hi consta	0	0,0	0	0,0	0	0,0
Estat civil						
Soltera	1.742	44,5	6	25,0	1.748	44,4
Casada	314	8,0	2	8,3	316	8,0
Vídua	4	0,1	0	0,0	4	0,1
Separada/divorciada	94	2,4	0	0,0	94	2,4
No hi consta	1.759	45,0	16	66,7	1.775	45,1

Taula 14. Característiques sociodemogràfiques de les donants d'òocits segons lloc de residència. Catalunya, 2012 (continuació)

	Residents Catalunya		No residents Catalunya		Total	
	Nombre	%	Nombre	%	Nombre	%
Convivència en parella						
Sí	719	18,4	3	12,5	722	18,3
No	1.513	38,7	3	12,5	1.516	38,5
No hi consta	1.681	43,0	18	75,0	1.699	43,2
Ocupació laboral						
Empresària o professional independent	18	0,5	0	0,0	18	0,5
Assalariada	1.057	27,0	5	20,8	1.062	27,0
En atur	451	11,5	1	4,2	452	11,5
Mestressa de casa	105	2,7	1	4,2	106	2,7
Estudiant	414	10,6	1	4,2	415	10,5
Altres	69	1,8	0	0,0	69	1,8
No hi consta	1.799	46,0	16	66,7	1.815	46,1
Nivell d'educació						
Analfabeta	0	0,0	0	0,0	0	0,0
Sense estudis	38	1,0	0	0,0	38	1,0
1er grau	365	9,3	1	4,2	366	9,3
2on grau, primer cicle	460	11,8	1	4,2	461	11,7
2on grau, segon cicle	639	16,3	1	4,2	640	16,3
3er grau (esc. universitària)	260	6,6	1	4,2	261	6,6
3er grau (facultats)	140	3,6	1	4,2	141	3,6
No classificables	55	1,4	0	0,0	55	1,4
No consta	1.956	50,0	19	79,2	1.975	50,2
Total de dones	3.913	100	24	100	3.937	100

Taula 15. Característiques sociodemogràfiques de les dones receptors de transferències segons lloc de residència. Catalunya, 2012

	Residents Catalunya		No residents Catalunya		Total	
	Nombre	%	Nombre	%	Nombre	%
Grup d'edat						
< 25 anys	26	0,3	22	0,3	48	0,3
25-29 anys	311	4,1	168	2,0	479	3,0
30-34 anys	1.805	23,9	713	8,5	2.518	15,8
35-39 anys	3.212	42,5	1.855	22,0	5.067	31,7
40-44 anys	1.917	25,3	3.695	43,9	5.612	35,1
> 44 anys	293	3,9	1.960	23,3	2.253	14,1
Lloc de residència						
Província de Barcelona	6.113	80,8	0	0,0	6.113	38,3
Província de Girona	533	7,0	0	0,0	533	3,3
Província de Lleida	282	3,7	0	0,0	282	1,8
Província de Tarragona	636	8,4	0	0,0	636	4,0
Resta d'Espanya	0	0,0	271	3,2	271	1,7
Estranger	0	0,0	8.136	96,7	8.136	50,9
No hi consta	0	0,0	6	0,1	6	0,0
Lloc de naixement						
Catalunya	6.458	85,4	92	1,1	6.550	41,0
Resta d'Espanya	344	4,5	246	2,9	590	3,7
Estranger	762	10,1	8.075	96,0	8.837	55,3
No hi consta	0	0,0	0	0,0	0	0,0
Estat civil						
Soltera	715	9,5	1.908	22,7	2.623	16,4
Casada	3.859	51,0	4.073	48,4	7.932	49,6
Vídua	7	0,1	19	0,2	26	0,2
Separada/divorciada	72	1,0	301	3,6	373	2,3
No hi consta	2.911	38,5	2.112	25,1	5.023	31,4

Taula 15. Característiques sociodemogràfiques de les dones receptors de transferències segons lloc de residència. Catalunya, 2012 (continuació)

	Residents Catalunya		No residents Catalunya		Total	
	Nombre	%	Nombre	%	Nombre	%
Convivència en parella						
Sí	6.512	86,1	7.696	91,5	14.208	88,9
No	739	9,8	569	6,8	1.308	8,2
No hi consta	313	4,1	148	1,8	461	2,9
Ocupació laboral						
Empresària o professional independent	265	3,5	754	9,0	1.019	6,4
Assalariada	2.991	39,5	5.370	63,8	8.361	52,3
En atur	58	0,8	137	1,6	195	1,2
Mestressa de casa	77	1,0	266	3,2	343	2,1
Estudiant	9	0,1	14	0,2	23	0,1
Altres	34	0,4	33	0,4	67	0,4
No hi consta	4.130	54,6	1.839	21,9	5.969	37,4
Nivell d'educació						
Analfabeta	8	0,1	6	0,1	14	0,1
Sense estudis	12	0,2	8	0,1	20	0,1
1er grau	195	2,6	73	0,9	268	1,7
2on grau, primer cicle	169	2,2	224	2,7	393	2,5
2on grau, segon cicle	574	7,6	1.355	16,1	1.929	12,1
3er grau (esc. universitària)	750	9,9	2.074	24,7	2.824	17,7
3er grau (facultats)	733	9,7	2.132	25,3	2.865	17,9
No classificables	19	0,3	34	0,4	53	0,3
No consta	5.104	67,5	2.507	29,8	7.611	47,6
Total de dones	7.564	100	8.413	100	15.977	100

Taula 16. Causes d'esterilitat de les receptors de transferències. Catalunya, 2012

	Nombre	%
Femenina	3.281	20,5
Masculina	2.337	14,6
Mixta	6.169	38,6
Sense diagnòstic	1.621	10,1
Esterilitat immunològica	170	1,1
Factor tubàric	530	3,3
Diferents causes entre cicles	507	3,2
No hi consta	1.362	8,5
Total usuàries de transferència	15.977	100

1.4. Característiques generals del tractament

Taula 17. Tipus d'estimulació* dels cicles d'obtenció. Catalunya, 2012

	Cicles d'obtenció	%
Agonistes de GnRH + gonadotrofines urinàries	1.327	8,0
Agonistes de GnRH + gonadotrofines recombinants	3.210	19,3
Antagonistes de GnRH + gonadotrofines urinàries	3.367	20,2
Antagonistes de GnRH + gonadotrofines recombinants	8.365	50,3
No anàlegs de GnRH: gonadotrofines urinàries	20	0,1
No anàlegs de GnRH: gonadotrofines recombinants	23	0,1
No anàlegs de GnRH: clomifè + altres	1	0,0
Cicles naturals	193	1,2
Altres tipus d'estimulació	139	0,8
Total tipus estimulació	16.645	100

* Els tipus d'estimulació no són excloents: cada cicle d'obtenció en pot presentar més d'un alhora.

Taula 18. Cicles d'obtenció segons combinacions de tipus d'estimulació. Catalunya, 2012

	Nombre	%
Un sol tipus	12.549	86,0
Combinació de dos tipus	2.043	14,0
Combinació de més tipus	3	0,0
Total cicles obtenció	14.595	100

Taula 19. Cicles d'obtenció iniciats per usuàries d'obtenció. Catalunya, 2012

	Nombre	%
1 cicle iniciat	9.046	78,9
2 cicles iniciats	1.851	16,1
3 cicles iniciats	450	3,9
4 o més cicles iniciats	118	1,0
Total usuàries	11.465	100

Taula 20. Transferències segons tècnica de RHA. Catalunya, 2012

	Transferències	%
FIV	1.965	9,7
ICSI	15.907	78,2
FIV-ICSI	2.470	12,1
Total transferències	20.342	100

Taula 21. Distribució del conjunt de tècniques de RHA utilitzades*. Catalunya, 2012

	Nombre	%
FIV convencional	4.435	18,5
ICSI ejaculat	18.030	75,2
ICSI amb aspiració epididimària d'esperma	41	0,2
ICSI amb extracció testicular d'esperma	306	1,3
Eclosió assistida	434	1,8
Diagnòstic genètic preimplantacional	357	1,5
Transferència electiva embrionària	293	1,2
Maduració in vitro	1	0,0
Altres tècniques de RHA	92	0,4
Total de tècniques declarades	23.989	100

* En cada transferència es pot utilitzar més d'una tècnica alhora.

Taula 22. Embrions transferits per tècnica de RHA. Catalunya 2012

	Tècnica de RHA							
	FIV		ICSI		FIV-ICSI		Total	
	Nombre	%	Nombre	%	Nombre	%	Nombre	%
Embrions transferits								
1 embrió	435	22,1	2.759	17,3	502	20,3	3.696	18,2
2 embrions	1.304	66,4	11.724	73,7	1.798	72,8	14.826	72,9
3 embrions	226	11,5	1.424	9,0	170	6,9	1.820	8,9
Total transferències	1.965	100	15.907	100	2.470	100	20.342	100

Taula 23. Transferències segons l'origen dels gàmetes, tipus d'embrions i tècnica de RHA. Catalunya, 2012

	Tècnica de RHA							
	FIV		ICSI		FIV-ICSI		Total	
	Nombre	%	Nombre	%	Nombre	%	Nombre	%
Origen dels oòcits								
Propis frescos	1.131	57,6	6.327	39,8	1.709	69,2	9.167	45,1
Donant frescos	798	40,6	8.980	56,5	759	30,7	10.537	51,8
Propis congelats	14	0,7	80	0,5	0	0,0	94	0,5
Donant congelats	22	1,1	520	3,3	2	0,1	544	2,7
Procedència de l'esperma								
Parella	1.187	60,4	13.711	86,2	2.321	94,0	17.219	84,6
Donant	778	39,6	2.196	13,8	149	6,0	3.123	15,4
Tipus d'embrions								
Frescos	1.149	58,5	11.531	72,5	1.539	62,3	14.219	69,9
Criopreservats	816	41,5	4.376	27,5	931	37,7	6.123	30,1
Total transferències	1.965	100	15.907	100	2.470	100	20.342	100

Taula 24. Embrions congelats. Catalunya, 2012

	Nombre	%
Cicles de recuperació d'òocits realitzats el 2012 amb congelació d'embrions	7.734	
Embrions congelats durant l'any 2012	33.415	
Embrions congelats emmagatzemats el 31-12-2012		
< 2 anys	39.738	36,8
2-5 anys	36.123	33,5
> 5 anys	32.123	29,7
Total d'embrions emmagatzemats	107.984	100

1.5. Resultats dels embarassos

Taula 25. Resultat dels embarassos i nascuts segons tècnica de RHA. Catalunya, 2012

	Tècnica de RHA							
	FIV		ICSI		FIV-ICSI		Total	
	Nombre	%	Nombre	%	Nombre	%	Nombre	%
Embarassos clínics								
Embarassos amb informació	823		5.562		1.041		7.426	
Amb nascuts	580	68,8	4.187	68,1	768	70,5	5.535	68,5
Sense nascuts	243	28,8	1.375	22,4	273	25,0	1.891	23,4
Embarassos sense informació	20	2,4	590	9,6	49	4,5	659	8,2
Total embarassos clínics	843	100	6.152	100	1.090	100	8.085	100
Resultat de l'embaràs								
Embaràs ectòpic	19	1,9	71	1,0	12	1,0	102	1,1
Avortament espontani	200	19,8	1.364	19,9	269	21,6	1.833	20,1
Reducció embrionària	62	6,2	142	2,1	15	1,2	219	2,4
Avortament induït	9	0,9	145	2,1	9	0,7	163	1,8
Nascut	718	71,2	5.144	74,9	939	75,5	6.801	74,6
Total resultat de l'embaràs*	1.008	100	6.866	100	1.244	100	9.118	100
Nascuts								
Nascut mort	4	0,6	21	0,4	4	0,4	29	0,4
Nascut viu	712	99,2	5.101	99,2	932	99,3	6.745	99,2
Mort neonatal	2	0,3	22	0,4	3	0,3	27	0,4
Total nascuts	718	100	5.144	100	939	100	6.801	100

* Es consideren els resultats de tots el fetus de cada embaràs.

Taula 26. Multiplicitat i maturitat dels embarassos segons tècnica de RHA. Catalunya, 2012

	Tècnica de RHA							
	FIV		ICSI		FIV-ICSI		Total	
	Nombre	%	Nombre	%	Nombre	%	Nombre	%
Multiplicitat embarassos amb resultat declarat								
Únics	646	78,5	4.289	77,1	843	81,0	5.778	77,8
Bessons	169	20,5	1.242	22,3	193	18,5	1.604	21,6
Trigèmins	8	1,0	31	0,6	5	0,5	44	0,6
Quadrigèmins	0	0,0	0	0,0	0	0,0	0	0,0
Total	823	100	5.562	100	1.041	100	7.426	100
Multiplicitat embarassos amb nascuts								
Únics	445	76,7	3.244	77,5	599	78,0	4.288	77,5
Bessons	132	22,8	929	22,2	167	21,7	1.228	22,2
Trigèmins	3	0,5	14	0,3	2	0,3	19	0,3
Setmanes de gestació embarassos amb nascuts								
Setmanes no informades	6	1,0	54	1,3	2	0,3	62	1,1
< 37 setmanes	114	19,7	1.285	30,7	125	16,3	1.524	27,5
37-41 setmanes	449	77,4	2.776	66,3	630	82,0	3.855	69,6
> 41 setmanes	11	1,9	72	1,7	11	1,4	94	1,7
Total embarassos amb nascuts	580	100	4.187	100	768	100	5.535	100

Taula 27. Maturitat i pes dels nascuts segons multiplicitat. Catalunya, 2012

	Multiplicitat							
	Únics		Bessons		Trigèmins		Total	
	Nombre	%	Nombre	%	Nombre	%	Nombre	%
Setmanes de gestació								
Setmanes no informades	46	1,1	37	1,5	0	0,0	83	1,2
< 37 setmanes	789	18,4	1.435	58,4	54	94,7	2.278	33,5
37-41 setmanes	3.362	78,4	979	39,9	3	5,3	4.344	63,9
> 41 setmanes	91	2,1	5	0,2	0	0,0	96	1,4
Pes en néixer								
Pes no informat	823	19,2	376	15,3	24	42,1	1.223	18,0
< 2.500 grams	392	9,1	1.177	47,9	31	54,4	1.600	23,5
2.500-4.000 grams	2.863	66,8	900	36,6	2	3,5	3.765	55,4
> 4.000 grams	210	4,9	3	0,1	0	0,0	213	3,1
Total nascuts*	4.288	100	2.456	100	57	100	6.801	100

* Inclou els nascuts vius, els nascuts morts i les morts neonatals.

Taula 28. Maduresa i pes dels nascuts segons multiplicitat i tècnica de RHA. Catalunya, 2012

		Multiplicitat							
		Únics		Bessons		Trigèmins		Total	
		Nombre	%	Nombre	%	Nombre	%	Nombre	%
Setmanes de gestació									
FIV	Setmanes no informades	3	0,7	8	3,0	0	0,0	11	1,5
	< 37 setmanes	45	10,1	132	50,0	9	100,0	186	25,9
	37-41 setmanes	386	86,7	124	47,0	0	0,0	510	71,0
	> 41 setmanes	11	2,5	0	0,0	0	0,0	11	1,5
	Total	445	100	264	100	9	100	718	100
ICSI	Setmanes no informades	41	1,3	29	1,6	0	0,0	70	1,4
	< 37 setmanes	706	21,8	1.132	60,9	39	92,9	1.877	36,5
	37-41 setmanes	2.428	74,8	692	37,2	3	7,1	3.123	60,7
	> 41 setmanes	69	2,1	5	0,3	0	0,0	74	1,4
	Total	3.244	100	1.858	100	42	100	5.144	100
FIV-ICSI	Setmanes no informades	2	0,3	0	0,0	0	0,0	2	0,2
	< 37 setmanes	38	6,3	171	51,2	6	100,0	215	22,9
	37-41 setmanes	548	91,5	163	48,8	0	0,0	711	75,7
	> 41 setmanes	11	1,8	0	0,0	0	0,0	11	1,2
	Total	599	100	334	100	6	100	939	100
Pes en néixer									
FIV	Pes no informat	108	24,3	51	19,3	3	33,3	162	22,6
	< 2.500 grams	40	9,0	122	46,2	6	66,7	168	23,4
	2.500-4.000 grams	277	62,2	91	34,5	0	0,0	368	51,3
	> 4.000 grams	20	4,5	0	0,0	0	0,0	20	2,8
	Total	445	100	264	100	9	100	718	100
ICSI	Pes no informat	461	14,2	241	13,0	18	42,9	720	14,0
	< 2.500 grams	321	9,9	908	48,9	22	52,4	1.251	24,3
	2.500-4.000 grams	2.291	70,6	706	38,0	2	4,8	2.999	58,3
	> 4000 grams	171	5,3	3	0,2	0	0,0	174	3,4
	Total	3.244	100	1.858	100	42	100	5.144	100
FIV-ICSI	Pes no informat	254	42,4	84	25,1	3	50,0	341	36,3
	< 2.500 grams	31	5,2	147	44,0	3	50,0	181	19,3
	2.500-4.000 grams	295	49,2	103	30,8	0	0,0	398	42,4
	> 4.000 grams	19	3,2	0	0,0	0	0,0	19	2,0
	Total	599	100	334	100	6	100	939	100
Total nascuts*		4.288	63,0	2.456	36,1	57	0,8	6.801	100

* Inclou els nascuts vius, els nascuts morts i les morts neonatals.

Taula 29. Tipus de part dels nascuts segons tècnica de RHA. Catalunya, 2012

Tipus de part	Tècnica de RHA							
	FIV		ICSI		FIV-ICSI		Total	
	Nombre	%	Nombre	%	Nombre	%	Nombre	%
Esponatani	152	21,2	1.302	25,3	181	19,3	1.635	24,0
Instrumental	141	19,6	370	7,2	66	7,0	577	8,5
Cesària	256	35,7	2.737	53,2	355	37,8	3.348	49,2
No consta	169	23,5	735	14,3	337	35,9	1.241	18,2
Total nascuts*	718	100	5.144	100	939	100	6.801	100

* Inclou els nascuts vius, els nascuts morts i les morts neonatals.

Taula 30. Malformacions congènites segons tècnica de RHA. Catalunya, 2012

Resultats embaràs (Diagnòstic prenatal)	Tècnica de RHA							
	FIV		ICSI		FIV-ICSI		Total	
	Nombre	%	Nombre	%	Nombre	%	Nombre	%
Sense malformacions	662	65,7	4.775	69,5	407	32,7	5.844	64,1
Cromosomopaties	4	0,4	24	0,3	14	1,1	42	0,5
Malalties genètiques monogèniques	1	0,1	2	0,0	0	0,0	3	0,0
Malalties genètiques multifactorials	0	0,0	3	0,0	0	0,0	3	0,0
Malformacions d'origen no genètic majors	7	0,7	17	0,2	0	0,0	24	0,3
Malformacions d'origen no genètic menors	2	0,2	15	0,2	1	0,1	18	0,2
Altres malformacions	1	0,1	6	0,1	1	0,1	8	0,1
No hi consta	331	32,8	2.024	29,5	821	66,0	3.176	34,8
Total resultats de l'embaràs	1.008	100	6.866	100	1.244	100	9.118	100
Nascuts (Diagnòstic postnatal)								
Sense malformacions	296	41,2	3.642	70,8	462	49,2	4.400	64,7
Cromosomopaties	1	0,1	3	0,1	1	0,1	5	0,1
Malalties genètiques monogèniques	0	0,0	2	0,0	1	0,1	3	0,0
Malalties genètiques multifactorials	0	0,0	0	0,0	0	0,0	0	0,0
Malformacions d'origen no genètic majors	1	0,1	5	0,1	2	0,2	8	0,1
Malformacions d'origen no genètic menors	1	0,1	12	0,2	2	0,2	15	0,2
Altres malformacions	0	0,0	15	0,3	4	0,4	19	0,3
No hi consta	419	58,4	1.465	28,5	467	49,7	2.351	34,6
Total nascuts*	718	100	5.144	100	939	100	6.801	100

* Inclou els nascuts vius, els nascuts morts i les morts neonatals.

Taula 31. Malformacions congènites declarades. Catalunya, 2012

Malformacions*		Nombre
Avortament induït	Acrani	1
	Agenèsia paret abdominal	1
	Espina bífida	1
	Hidrocefàlia	1
	Hidrops fetal	1
	Higroma quístic	1
	Malformació aparell excretor	1
	Malformació d'origen no genètic major sense especificar	1
	Malformació fetal major sense especificar	1
	Mielomeningocele	1
	Omfalocele	2
	Peus equinovars	1
	Polimalformat	1
	Síndrome de Down (Trisomia 21)	15
	Síndrome de Jacobsen	1
	Síndrome de Turner	2
	Síndrome d'Edwards (Trisomia 18)	4
	Tetralogia de Fallot	1
	Translocació cromosòmica sense especificar	1
Avortament espontani	Anencefàlia	1
	Anhidramni	1
	Cromosomopatia	1
	Insuficiència renal	1
	Peu equinovar	1
	Síndrome de Down (Trisomia 21)	5
	Síndrome de Turner	1
	Síndrome d'Edwards (Trisomia 18)	1
	Translocació equilibrada dels cromosomes 13 i 14	1
	Trisomia 15	1
	Trisomia 2	1
	Trisomia 22	1
	Trisomia sense especificar	1
Mort neonatal	Acidúria oròtica	1
	Agenèsia renal bilateral	1
	Encefalopatia Hipòxico-Isquèmica	1
	Heterotàxia	1
	Hipospàdies	1
	Malformació cardíaca sense especificar	1
	Malformació pulmonar	1
Nascut mort	Atrèsia aòrtica	1
	Estenosis aòrtica	1

Taula 31. Malformacions congènites declarades. Catalunya, 2012 (continuació)

	Malformació cardíaca sense especificar	1
	Síndrome d'Edwards (Trisomia 18)	1
Nascut viu	Agenèsia extremitat superior	1
	Agenèsia falange extremitat superior	1
	Anomalia cromosoma 22	1
	Anomalia pelvis renal	1
	Apnea del nadó	1
	Arc aòrtic dret	1
	Atrèsia esofàgica	1
	Buf cardíac	1
	Cardiopatia congènita	1
	Comunicació interventricular	1
	Cordó umbilical amb una artèria	1
	Dacriocistocele	1
	Dilatació vies urinàries	1
	Displàsia broncopulmonar	1
	Ectàsi pièlica	4
	Ectrodactília extremitats superiors i inferiors	1
	Estenosi pielouretral	1
	Fenilcetonúria	1
	Foramen oval permeable	1
	Gastròsquisi	1
	Hemivèrtebra	2
	Hemoglobinopatia (Hemoglobina C)	1
	Hemorràgia cerebral	1
	Hèrnia diafragmàtica	3
	Hidronefrosi	3
	Hipoplàsia pulmonar	1
	Hipoplàsia ventricular esquerra	1
	Hipotonia	1
	Llavi leporí	2
	Macrosomia fetal	1
	Malformació anorectal	2
	Malformació aparell auditiu	1
	Malformació aparell digestiu	1
	Malformació aparell urinari	3
	Malformació artèria subclàvia	1
	Malformació cardíaca sense especificar	6
	Malformació extremitats inferiors	2
	Malformació intestinal	1
	Malformació laríngia	1
	Malformació menor sense especificar	1
	Malformació origen no genètic menor	1

Taula 31. Malformacions congènites declarades. Catalunya, 2012 (continuació)

	Malformació os sacre	1
	Malformació pulmonar	1
	Palatòsquisi	1
	Paràlisi cerebral (per parecovirus)	1
	Peu equinovar	4
	Polidactília	2
	Poliquistosi renal	1
	Pseudohipoaldosteronisme	1
	Quist cerebral	1
	Quist pulmonar adenomatoide	1
	Quists del plexe coroideo	1
	Refluxe renal	1
	Síndrome de Down (Trisomia 21)	2
	Síndrome de Prader-Willi	1
	Síndrome XXX	1
	Tetralogia de Fallot	1
	Transposició dels grans vasos	1
	Translocació equilibrada cromosoma 4 i 5	1
Reducció embrionària	Agenèsia de cos callós	1
	Cardiopatia congènita	1
	Celosomia	1
	Displàsia tanatofòrica	1
	Megabufeta	1
	Polimalformat	1
	Siamesos	2
	Síndrome de Down (Trisomia 21)	1
	Síndrome d'Edwards (Trisomia 18)	1
Total malformacions congènites		158

* Un fetus pot estar afectat de més d'una malformació.

1.6. Característiques del tractament segons procediment

1.6.1. Transferències d'òcits propis d'embrions en fresc (PF)

Taula 32. Característiques de les transferències PF segons grup d'edat de la usuària. Catalunya, 2012

	Grup d'edat de la usuària											
	<32		32-34		35-37		38-40		>40		Total	
	Nombre	%	Nombre	%	Nombre	%	Nombre	%	Nombre	%	Nombre	%
Tècnica de RHA												
FIV	51	6,7	101	7,9	189	10,7	217	12,3	149	15,4	707	10,8
ICSI	568	74,2	924	72,6	1.295	73,5	1.290	73,3	720	74,2	4.797	73,4
FIV-ICSI	146	19,1	248	19,5	279	15,8	254	14,4	101	10,4	1.028	15,7
Embrions transferits												
1 embrió	133	17,4	255	20,0	352	20,0	399	22,7	293	30,2	1.432	21,9
2 embrions	590	77,1	921	72,3	1.259	71,4	1.089	61,8	427	44,0	4.286	65,6
3 embrions	42	5,5	97	7,6	152	8,6	273	15,5	250	25,8	814	12,5
Total transferències	765	100	1.273	100	1.763	100	1.761	100	970	100	6.532	100
Causa d'esterilitat												
Femenina	121	15,1	235	17,5	327	17,7	453	24,1	380	33,5	1.516	21,6
Masculina	304	38,0	441	32,9	523	28,2	365	19,4	97	8,6	1.730	24,7
Mixta	159	19,9	253	18,9	347	18,7	460	24,5	372	32,8	1.591	22,7
Sense diagnòstic	101	12,6	211	15,7	350	18,9	295	15,7	159	14,0	1.116	15,9
Esterilitat immunològica	11	1,4	34	2,5	41	2,2	42	2,2	14	1,2	142	2,0
Factor tubàric	43	5,4	67	5,0	120	6,5	101	5,4	47	4,1	378	5,4
No hi consta	61	7,6	100	7,5	144	7,8	162	8,6	65	5,7	532	7,6
Total cicles de transferències	800	100	1.341	100	1.852	100	1.878	100	1.134	100	7.005	100

Taula 33. Resultats dels embarassos PF segons grup d'edat de la usuària. Catalunya, 2012

	Grup d'edat de la usuària											
	<32		32-34		35-37		38-40		>40		Total	
	Nombre	%	Nombre	%	Nombre	%	Nombre	%	Nombre	%	Nombre	%
Resultats de l'embaràs												
Embaràs ectòpic	5	1,1	10	1,4	12	1,4	4	0,6	2	1,0	33	1,1
Avortament espontani	49	10,7	112	15,5	167	19,0	183	27,3	63	30,9	574	19,6
Reducció embrionària	20	4,4	13	1,8	15	1,7	26	3,9	16	7,8	90	3,1
Avortament induït	3	0,7	8	1,1	10	1,1	17	2,5	6	2,9	44	1,5
Nascut mort	1	0,2	5	0,7	3	0,3	1	0,1	0	0,0	10	0,3
Nascut viu	377	82,3	573	79,3	671	76,3	435	64,9	115	56,4	2.171	74,0
Mort neonatal	3	0,7	2	0,3	2	0,2	4	0,6	2	1,0	13	0,4
Total resultats de l'embaràs	458	100	723	100	880	100	670	100	204	100	2.935	100
Embarassos clínics												
Sense informació	34	8,6	57	8,9	64	8,2	46	7,5	13	6,6	214	8,1
Amb informació	360	91,4	586	91,1	716	91,8	569	92,5	184	93,4	2.415	91,9
Total embarassos clínics	394	100	643	100	780	100	615	100	197	100	2.629	100

Taula 34. Multiplicitat i maturitat dels embarassos PF segons grup d'edat de la usuària. Catalunya, 2012

	Grup d'edat de la usuària											
	<32		32-34		35-37		38-40		>40		Total	
	Nombre	%	Nombre	%	Nombre	%	Nombre	%	Nombre	%	Nombre	%
Multiplicitat												
Únics	228	75,2	352	75,9	432	78,1	298	80,8	89	86,4	1.399	78,1
Múltiples	75	24,8	112	24,1	121	21,9	71	19,2	14	13,6	393	21,9
Setmanes de gestació												
Setmanes no informades	3	1,0	4	0,9	2	0,4	3	0,8	1	1,0	13	0,7
Menys de 37 setmanes	72	23,8	89	19,2	117	21,2	71	19,2	18	17,5	367	20,5
37 setmanes o més	228	75,2	371	80,0	434	78,5	295	79,9	84	81,6	1.412	78,8
Pes en néixer												
Pes no informat	52	17,2	81	17,5	109	19,7	70	19,0	29	28,2	341	19,0
Menys de 2.500 grams	78	25,7	91	19,6	120	21,7	72	19,5	13	12,6	374	20,9
2.500 grams o més	173	57,1	292	62,9	324	58,6	227	61,5	61	59,2	1.077	60,1
Total embarassos amb nascuts	303	100	464	100	553	100	369	100	103	100	1.792	100

1.6.2. Transferències d'òocits propis d'embrions criopreservats (PC)

Taula 35. Característiques dels transferències PC segons grup d'edat de la usuària. Catalunya, 2012

	Grup d'edat de la usuària											
	<32		32-34		35-37		38-40		>40		Total	
	Nombre	%	Nombre	%	Nombre	%	Nombre	%	Nombre	%	Nombre	%
Tècnica de RHA												
FIV	46	11,9	100	16,1	94	12,9	116	17,1	82	25,9	438	16,0
ICSI	241	62,4	357	57,6	438	60,1	402	59,3	172	54,4	1.610	59,0
FIV-ICSI	99	25,6	163	26,3	197	27,0	160	23,6	62	19,6	681	25,0
Embrions transferits												
1 embrió	63	16,3	136	21,9	198	27,2	180	26,5	80	25,3	657	24,1
2 embrions	280	72,5	404	65,2	430	59,0	394	58,1	178	56,3	1.686	61,8
3 embrions	43	11,1	80	12,9	101	13,9	104	15,3	58	18,4	386	14,1
Total transferències	386	100	620	100	729	100	678	100	316	100	2.729	100
Causa d'esterilitat												
Femenina	63	15,4	90	13,5	103	13,1	141	18,8	123	33,9	520	17,5
Masculina	169	41,4	246	36,9	260	33,0	158	21,1	56	15,4	889	29,9
Mixta	58	14,2	106	15,9	146	18,6	182	24,3	107	29,5	599	20,1
Sense diagnòstic	50	12,3	106	15,9	128	16,3	106	14,1	35	9,6	425	14,3
Esterilitat immunològica	22	5,4	24	3,6	32	4,1	30	4,0	7	1,9	115	3,9
Factor tubàric	21	5,1	44	6,6	53	6,7	58	7,7	7	1,9	183	6,2
No hi consta	25	6,1	50	7,5	65	8,3	75	10,0	28	7,7	243	8,2
Total cicles de transferències	408	100	666	100	787	100	750	100	363	100	2.974	100

Taula 36. Resultats dels embarassos PC segons grup d'edat de la usuària. Catalunya, 2012

	Grup d'edat de la usuària											
	<32		32-34		35-37		38-40		>40		Total	
	Nombre	%	Nombre	%	Nombre	%	Nombre	%	Nombre	%	Nombre	%
Resultats de l'embaràs												
Embaràs ectòpic	3	1,7	2	0,8	1	0,4	3	1,6	0	0,0	9	0,9
Avortament espontani	32	18,6	65	24,6	77	28,2	53	27,7	23	37,7	250	26,0
Reducció embrionària	2	1,2	4	1,5	4	1,5	1	0,5	3	4,9	14	1,5
Avortament induït	2	1,2	3	1,1	2	0,7	6	3,1	2	3,3	15	1,6
Nascut mort	0	0,0	0	0,0	1	0,4	0	0,0	0	0,0	1	0,1
Nascut viu	133	77,3	190	72,0	188	68,9	128	67,0	33	54,1	672	69,9
Mort neonatal	0	0,0	0	0,0	0	0,0	0	0,0	0	0,0	0	0,0
Total resultats de l'embaràs	172	100	264	100	273	100	191	100	61	100	961	100
Embarassos clínics												
Sense informació	11	6,8	15	6,1	21	8,1	10	5,6	2	3,4	59	6,5
Amb informació	150	93,2	230	93,9	239	91,9	167	94,4	57	96,6	843	93,5
Total embarassos clínics	161	100	245	100	260	100	177	100	59	100	902	100

Taula 37. Multiplicitat i maturitat dels embarassos PC segons grup d'edat de la usuària. Catalunya, 2012

	Grup d'edat de la usuària											
	<32		32-34		35-37		38-40		>40		Total	
	Nombre	%	Nombre	%	Nombre	%	Nombre	%	Nombre	%	Nombre	%
Multiplicitat												
Únics	98	85,2	134	82,7	133	82,6	89	82,4	29	93,5	483	83,7
Múltiples	17	14,8	28	17,3	28	17,4	19	17,6	2	6,5	94	16,3
Setmanes de gestació												
Setmanes no informades	0	0,0	0	0,0	0	0,0	1	0,9	0	0,0	1	0,2
Menys de 37 setmanes	16	13,9	16	9,9	22	13,7	15	13,9	7	22,6	76	13,2
37 setmanes o més	99	86,1	146	90,1	139	86,3	92	85,2	24	77,4	500	86,7
Pes en néixer												
Pes no informat	47	40,9	68	42,0	59	36,6	42	38,9	10	32,3	226	39,2
Menys de 2.500 grams	8	7,0	19	11,7	18	11,2	10	9,3	3	9,7	58	10,1
2.500 grams o més	60	52,2	75	46,3	84	52,2	56	51,9	18	58,1	293	50,8
Total embarassos amb nascuts	115	100	162	100	161	100	108	100	31	100	577	100

1.6.3. Transferències d'òcits de donant d'embrions en fresc (DF)

Taula 38. Característiques de les transferències DF segons grup d'edat de la usuària. Catalunya, 2012

	Grup d'edat de la usuària											
	<38		38-40		41-43		44-46		>46		Total	
	Nombre	%	Nombre	%	Nombre	%	Nombre	%	Nombre	%	Nombre	%
Tècnica de RHA												
FIV	86	6,4	82	5,6	119	5,3	103	5,8	52	6,2	442	5,7
ICSI	1.151	86,1	1.264	86,1	1.984	87,7	1.582	89,0	753	89,4	6.734	87,6
FIV-ICSI	100	7,5	122	8,3	160	7,1	92	5,2	37	4,4	511	6,6
Embrions transferits												
1 embrió	135	10,1	143	9,7	226	10,0	257	14,5	128	15,2	889	11,6
2 embrions	1.169	87,4	1.284	87,5	1.985	87,7	1.483	83,5	690	81,9	6.611	86,0
3 embrions	33	2,5	41	2,8	52	2,3	37	2,1	24	2,9	187	2,4
Total transferències	1.337	100	1.468	100	2.263	100	1.777	100	842	100	7.687	100
Causa d'esterilitat												
Femenina	286	21,1	330	22,0	497	21,5	361	19,9	219	25,4	1.693	21,6
Masculina	60	4,4	73	4,9	93	4,0	106	5,9	41	4,8	373	4,8
Mixta	758	55,9	855	57,0	1.350	58,5	1.046	57,8	479	55,6	4.488	57,3
Sense diagnòstic	93	6,9	83	5,5	132	5,7	110	6,1	51	5,9	469	6,0
Esterilitat immunològica	8	0,6	0	0,0	2	0,1	1	0,1	0	0,0	11	0,1
Factor tubàric	24	1,8	25	1,7	33	1,4	18	1,0	6	0,7	106	1,4
No hi consta	127	9,4	133	8,9	202	8,7	168	9,3	66	7,7	696	8,9
Total cicles de transferències	1.356	100	1.499	100	2.309	100	1.810	100	862	100	7.836	100

Taula 39. Resultats dels embarassos DF segons grup d'edat de la usuària. Catalunya, 2012

	Grup d'edat de la usuària											
	<38		38-40		41-43		44-46		>46		Total	
	Nombre	%	Nombre	%	Nombre	%	Nombre	%	Nombre	%	Nombre	%
Resultats de l'embaràs												
Embaràs ectòpic	7	1,0	7	0,9	13	1,1	17	1,8	6	1,5	50	1,2
Avortament espontani	120	16,6	132	17,1	198	16,7	174	18,6	82	20,3	706	17,6
Reducció embrionària	15	2,1	17	2,2	28	2,4	18	1,9	11	2,7	89	2,2
Avortament induït	9	1,2	11	1,4	27	2,3	21	2,2	12	3,0	80	2,0
Nascut mort	2	0,3	2	0,3	4	0,3	2	0,2	3	0,7	13	0,3
Nascut viu	569	78,7	601	78,1	911	77,0	698	74,6	287	71,0	3.066	76,3
Mort neonatal	1	0,1	0	0,0	2	0,2	6	0,6	3	0,7	12	0,3
Total resultats de l'embaràs	723	100	770	100	1.183	100	936	100	404	100	4.016	100
Embarassos clínics												
Sense informació	53	8,6	48	7,3	84	8,4	71	8,7	25	7,2	281	8,2
Amb informació	565	91,4	611	92,7	914	91,6	749	91,3	324	92,8	3.163	91,8
Total embarassos clínics	618	100	659	100	998	100	820	100	349	100	3.444	100

Taula 40. Multiplicitat i maturitat dels embarassos DF segons grup d'edat de la usuària. Catalunya, 2012

	Grup d'edat de la usuària											
	<38		38-40		41-43		44-46		>46		Total	
	Nombre	%	Nombre	%	Nombre	%	Nombre	%	Nombre	%	Nombre	%
Multiplicitat												
Únics	342	74,8	355	74,3	505	71,0	455	78,4	179	75,8	1.836	74,6
Múltiples	115	25,2	123	25,7	206	29,0	125	21,6	57	24,2	626	25,4
Setmanes de gestació												
Setmanes no informades	3	0,7	3	0,6	10	1,4	5	0,9	6	2,5	27	1,1
Menys de 37 setmanes	167	36,5	151	31,6	263	37,0	208	35,9	101	42,8	890	36,1
37 setmanes o més	287	62,8	324	67,8	438	61,6	367	63,3	129	54,7	1.545	62,8
Pes en néixer												
Pes no informat	56	12,3	69	14,4	77	10,8	54	9,3	24	10,2	280	11,4
Menys de 2.500 grams	119	26,0	121	25,3	197	27,7	145	25,0	62	26,3	644	26,2
2.500 grams o més	282	61,7	288	60,3	437	61,5	381	65,7	150	63,6	1.538	62,5
Total embarassos amb nascuts	457	100	478	100	711	100	580	100	236	100	2.462	100

1.6.4. Transferències d'òocits de donant d'embrions criopreservats (DC)

Taula 41. Característiques de les transferències DC segons grup d'edat de la usuària. Catalunya, 2012

	Grup d'edat de la usuària											
	<38		38-40		41-43		44-46		>46		Total	
	Nombre	%	Nombre	%	Nombre	%	Nombre	%	Nombre	%	Nombre	%
Tècnica de RHA												
FIV	70	12,2	71	11,9	113	11,8	75	9,7	49	10,0	378	11,1
ICSI	455	79,5	464	78,0	780	81,3	658	84,8	409	83,3	2.766	81,5
FIV-ICSI	47	8,2	60	10,1	67	7,0	43	5,5	33	6,7	250	7,4
Embrions transferits												
1 embrió	115	20,1	101	17,0	181	18,9	187	24,1	134	27,3	718	21,2
2 embrions	388	67,8	415	69,7	650	67,7	496	63,9	294	59,9	2.243	66,1
3 embrions	69	12,1	79	13,3	129	13,4	93	12,0	63	12,8	433	12,8
Total transferències	572	100	595	100	960	100	776	100	491	100	3.394	100
Causa d'esterilitat												
Femenina	145	23,3	158	24,8	271	25,6	207	24,6	143	27,0	924	25,0
Masculina	40	6,4	60	9,4	81	7,7	45	5,3	30	5,7	256	6,9
Mixta	304	49,0	292	45,8	529	50,0	436	51,7	257	48,5	1.818	49,3
Sense diagnòstic	23	3,7	27	4,2	41	3,9	34	4,0	18	3,4	143	3,9
Esterilitat immunològica	5	0,8	3	0,5	2	0,2	0	0,0	1	0,2	11	0,3
Factor tubàric	22	3,5	15	2,4	23	2,2	11	1,3	8	1,5	79	2,1
No hi consta	82	13,2	83	13,0	110	10,4	110	13,0	73	13,8	458	12,4
Total cicles de transferències	621	100	638	100	1.057	100	843	100	530	100	3.689	100

Taula 42. Resultats dels embarassos DC segons grup d'edat de la usuària. Catalunya, 2012

	Grup d'edat de la usuària											
	<38		38-40		41-43		44-46		>46		Total	
	Nombre	%	Nombre	%	Nombre	%	Nombre	%	Nombre	%	Nombre	%
Resultats de l'embaràs												
Embaràs ectòpic	5	2,3	2	0,9	0	0,0	2	0,8	1	0,6	10	0,8
Avortament espontani	51	23,1	57	24,7	78	23,1	66	25,3	51	32,7	303	25,1
Reducció embrionària	4	1,8	7	3,0	3	0,9	7	2,7	5	3,2	26	2,2
Avortament induït	5	2,3	2	0,9	9	2,7	4	1,5	4	2,6	24	2,0
Nascut mort	1	0,5	2	0,9	1	0,3	1	0,4	0	0,0	5	0,4
Nascut viu	154	69,7	160	69,3	246	73,0	181	69,3	95	60,9	836	69,3
Mort neonatal	1	0,5	1	0,4	0	0,0	0	0,0	0	0,0	2	0,2
Total resultats de l'embaràs	221	100	231	100	337	100	261	100	156	100	1.206	100
Embarassos clínics												
Sense informació	13	6,7	20	9,7	22	7,2	27	11,0	23	14,5	105	9,5
Amb informació	181	93,3	186	90,3	283	92,8	219	89,0	136	85,5	1.005	90,5
Total embarassos clínics	194	100	206	100	305	100	246	100	159	100	1.110	100

Taula 43. Multiplicitat i maturitat dels embarassos DC segons grup d'edat de la usuària. Catalunya, 2012

	Grup d'edat de la usuària											
	<38		38-40		41-43		44-46		>46		Total	
	Nombre	%	Nombre	%	Nombre	%	Nombre	%	Nombre	%	Nombre	%
Multiplicitat												
Únics	99	78,0	108	80,0	172	82,3	121	80,1	70	85,4	570	81,0
Múltiples	28	22,0	27	20,0	37	17,7	30	19,9	12	14,6	134	19,0
Setmanes de gestació												
Setmanes no informades	4	3,1	3	2,2	6	2,9	3	2,0	5	6,1	21	3,0
Menys de 37 setmanes	31	24,4	37	27,4	43	20,6	51	33,8	29	35,4	191	27,1
37 setmanes o més	92	72,4	95	70,4	160	76,6	97	64,2	48	58,5	492	69,9
Pes en néixer												
Pes no informat	34	26,8	30	22,2	41	19,6	24	15,9	21	25,6	150	21,3
Menys de 2.500 grams	25	19,7	20	14,8	24	11,5	25	16,6	10	12,2	104	14,8
2.500 grams o més	68	53,5	85	63,0	144	68,9	102	67,5	51	62,2	450	63,9
Total embarassos amb nascuts	127	100	135	100	209	100	151	100	82	100	704	100

1.7. Bancs de semen

Taula 44. Característiques dels donants de semen segons tècnica. Catalunya, 2012

	Tipus de tècnica					
	IAD		In vitro*		Total	
	Nombre	%	Nombre	%	Nombre	%
Grup d'edat						
< 20 anys	126	20,4	108	18,8	234	19,6
20-24 anys	172	27,9	151	26,2	323	27,1
25-29 anys	168	27,2	167	29,0	335	28,1
30-34 anys	56	9,1	46	8,0	102	8,5
35-39 anys	21	3,4	18	3,1	39	3,3
> 39 anys	6	1,0	4	0,7	10	0,8
No hi consta	68	11,0	82	14,2	150	12,6
Convivència en parella						
Sí	69	11,2	45	7,8	114	9,6
No	136	22,0	108	18,8	244	20,5
No hi consta	412	66,8	423	73,4	835	70,0
Ocupació						
Empresari o professional independent	14	2,3	10	1,7	24	2,0
Assalariat	89	14,4	72	12,5	161	13,5
En atur	27	4,4	24	4,2	51	4,3
Feines de la llar	0	0,0	0	0,0	0	0,0
Estudiant	373	60,5	360	62,5	733	61,4
Altres	0	0,0	0	0,0	0	0,0
No hi consta	114	18,5	110	19,1	224	18,8
Nivell d'educació						
Analfabet	0	0,0	0	0,0	0	0,0
Sense estudis	0	0,0	0	0,0	0	0,0
1er grau	11	1,8	15	2,6	26	2,2
2on grau, primer cicle	43	7,0	31	5,4	74	6,2
2on grau, segon cicle	46	7,5	39	6,8	85	7,1
3er grau (escola universitària)	30	4,9	43	7,5	73	6,1
3er grau (facultats)	111	18,0	72	12,5	183	15,3
No classificables	7	1,1	5	0,9	12	1,0
No consta	369	59,8	371	64,4	740	62,0
Total donants	617	100	576	100	1.193	100

* Inclou les tècniques in vitro amb semen de donant: cicles de FIV convencional i cicles amb micromanipulació d'esperma (ICSI i les seves variants) i combinacions.

Taula 45. Indicadors d'activitat i de resultat dels bancs de semen segons tècnica. Catalunya, 2012

	Tipus de tècnica					
	IAD		In vitro*		Total	
	Nombre	Taxa**	Nombre	Taxa**	Nombre	Taxa**
Embarassos clínics per cycle iniciat:		14,6		30,2		20,0
Embarassos clínics	442		483		925	
Cicles iniciats	3.026		1.597		4.623	
Embarassos amb nascuts vius per cycle iniciat:		12,2		22,8		15,8
Embarassos amb nascuts vius	368		364		732	
Cicles iniciats	3.026		1.597		4.623	
Embarassos amb nascuts vius per embaràs clínic:		83,3		75,4		79,1
Embarassos amb nascuts vius	368		364		732	
Embarassos clínics	442		483		925	

* Inclou les tècniques in vitro amb semen de donant: cicles de FIV convencional i cicles amb micromanipulació d'esperma (ICSI i les seves variants) i combinacions.

** Taxa: Per 100 esdeveniments.

Taula 46. Resultat dels embarassos clínics segons tècnica. Catalunya, 2012

Resultat de l'embaràs	Tipus de tècnica					
	IAD		In vitro*		Total	
	Nombre	%	Nombre	%	Nombre	%
Avortament espontani	70	15,4	115	23,0	185	19,4
Embaràs ectòpic	3	0,7	14	2,8	17	1,8
Avortament induït	4	0,9	6	1,2	10	1,0
Reducció embrionària	0	0,0	0	0,0	0	0,0
Mort neonatal	0	0,0	0	0,0	0	0,0
Nascut mort	2	0,4	1	0,2	3	0,3
Nascut viu	368	80,7	364	72,8	732	76,6
No hi consta	9	2,0	0	0,0	9	0,9
Total resultats de l'embaràs	456	100	500	100	956	100

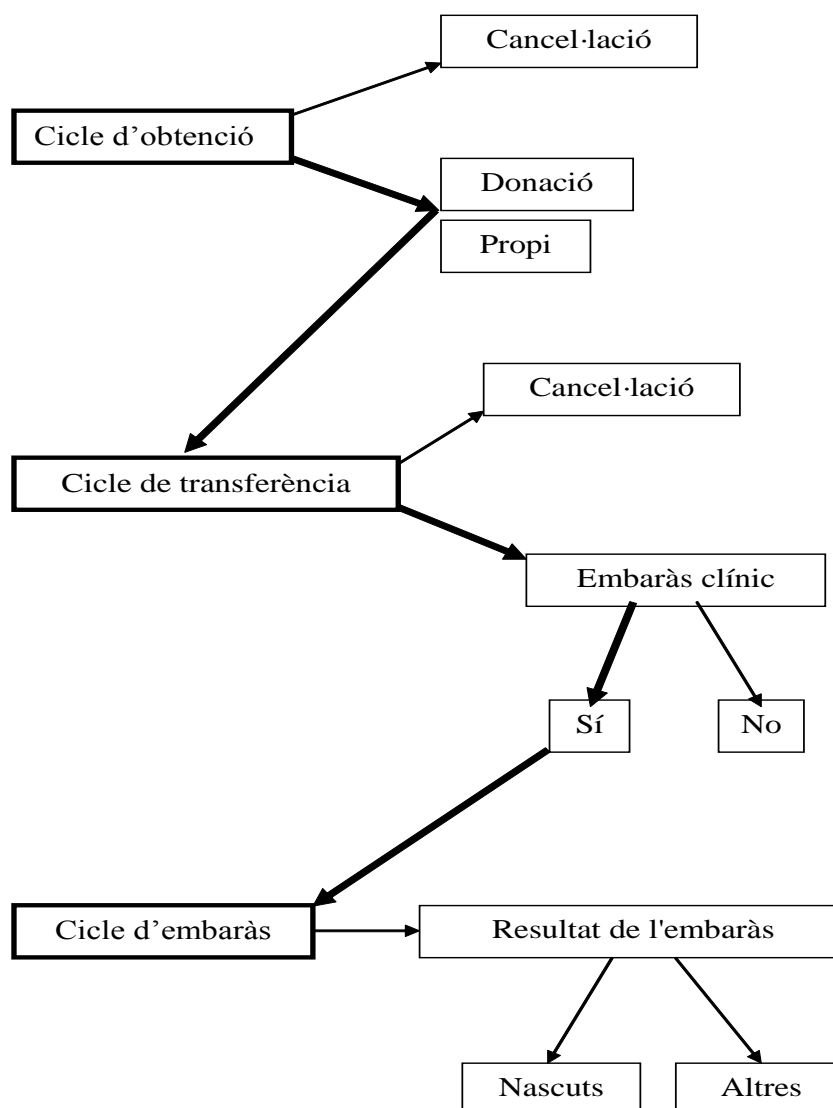
* Inclou les tècniques in vitro amb semen de donant: cicles de FIV convencional i cicles amb micromanipulació d'esperma (ICSI i les seves variants) i combinacions.

2. Material i mètodes

2.1. Dades

El FIVCAT.NET és un registre que recull la informació del procés assistencial de les persones que se sotmeten a una tècnica de RHA in vitro als centres autoritzats de Catalunya. La informació es divideix en tres apartats, que corresponen a tres moments assistencials diferenciats en el temps: cicle d'obtenció d'òocits, cicle de transferència d'embrions i cicle d'embaràs (resultat de l'embaràs). La figura 1 inclou una descripció del flux d'obtenció de la informació:

Figura 1. Flux de recollida de dades



El cicle d'obtenció inclou la informació relativa al moment en què s'obtenen els oòcits, a partir d'una donant o de la mateixa dona que se sotmet a tractament per quedar-se embarassada. Els oòcits recuperats es fecunden o es vitrifiquen; els embrions que en resulten es transfereixen en fresc o es criopreserven. Es recull també si el cicle s'ha cancel·lat i per quin motiu, a més del tipus d'estimulació ovàrica utilitzat.

El procés de transferència d'embrions informa de la provenença dels oòcits (propis o de donant) i de l'esperma (parella o donant). En el cas que l'esperma sigui de donant, s'informa quin és el banc de semen utilitzat. També es recull en aquest apartat la tècnica de RHA que s'ha utilitzat per fecundar els oòcits, i de si els embrions transferits són frescos o criopreservats. S'informa del nombre d'embrions transferits i, si s'ha cancel·lat la transferència se n'informa el motiu. A més, es recull el resultat de la transferència (embaràs clínic o no) i el nombre dels sacs gestacionals si hi ha hagut embaràs. Per últim, s'informa de la causa i la durada de l'esterilitat.

Les dades del resultat de l'embaràs relatives als fetus, parts i nadons s'informen sempre que s'hagi produït un embaràs clínic a la fase anterior. Aquest apartat presenta sovint alguna mancança d'informació, ja que freqüentment el part es desenvolupa en un centre sanitari diferent d'on s'ha realitzat la tècnica de RHA. A més, el període transcorregut entre la transferència i el part és llarg i això comporta que sovint hi hagi dades no informades.

La informació de les usuàries s'obté amb un codi d'identificació personal dissociat de les dades personals que atorga cada centre i que garanteix la confidencialitat absoluta. Tot i que les dades sociodemogràfiques i els antecedents obstètrics es recullen en cada període assistencial, la descripció inclosa en aquest informe s'ha fet amb les dades de l'apartat de transferències. En el cas de les donants s'han utilitzat les dades corresponents a la fase d'obtenció.

Les dades recollides en aquest informe corresponen a tota l'activitat realitzada pels centres, incloses tant les dones residents a Catalunya com les que no hi resideixen, però en l'apartat de les característiques de les dones s'inclou una descripció segons lloc de residència.

La informació relativa als bancs de semen s'ha obtingut a partir d'un qüestionari on consten les dades referents als cicles amb inseminació artificial i amb el conjunt de les tècniques in vitro. Aquest qüestionari es va modificar i millorar l'any 2011. Les dades referents al nombre d'embrions congelats de cada centre (nombre de cicles iniciats, nombre d'embrions i antiguitat) i les possibles patologies derivades dels embarassos aconseguits s'obtenen també a partir d'un qüestionari específic. Aquest qüestionari va incorporar unes noves validacions el 2010, que han permès saber per cada una de les malformacions quin va ser el resultat de l'embaràs i a quina usuària estava associada.

2.1.1 Relació de variables (incloses a l'aplicació)

CICLE D'OBTENCIÓ

Dades sociodemogràfiques de la usuària

Any de naixement, província de naixement/país de naixement, nivell d'estudis, ocupació, país de residència, etc.

Antecedents obstètrics de la usuària

Nombre de cicles previs, tipus de cicles previs, nombre d'embarassos previs i nombre de naixements previs.

Dades de l'obtenció

- Data d'inici del cicle d'obtenció
- Data d'estimulació
- Data de recuperació
- Nombre d'òocits recuperats
- Nombre d'òocits congelats
- Nombre d'òocits fecundats
- Nombre d'embrions per transferir en fresc
- Nombre d'embrions per criopreservar
- Data de cancel·lació de la punció
- Motiu de cancel·lació de la punció

Tipus d'estimulació

- Agonistes de GnRH (amb Gonadotrofines urinàries o recombinants)
- Antagonistes de GnRH (amb Gonadotrofines urinàries o recombinants)
- No anàlegs de GnRH
- Cicles naturals

CICLE DE TRANSFERÈNCIA

Dades sociodemogràfiques de la usuària

Any de naixement, província de naixement / país de naixement, nivell d'estudis, ocupació, país de residència, etc.

Antecedents obstètrics de la usuària

Nombre de cicles previs, tipus de cicles previs, nombre d'embarassos previs i nombre de naixements previs.

Dades de la transferència

- Data d'inici del cicle de transferència
- Data de transferència
- Procedència dels òocits: propis, donant, centre d'obtenció, cicle d'obtenció
- Nombre d'embrions transferits
- Tipus d'embrions transferits: frescos o congelats
- Procedència de l'esperma: parella o donant
- Embaràs: sí o no
- Nombre de sacs gestacionals

- Data de cancel·lació de la transferència
- Motiu de cancel·lació de la transferència

Causa i durada de l'esterilitat

- Femenína (patologia tubària, anovulació, ovaris poliquístics, endometriosis, altres, desconeguda).
- Masculina (oligozoospermia, astenozoospermia, teratozoospermia, azoospermia, altres, desconeguda).
- Mixta.
- Sense diagnòstic.
- Incompatibilitat.
- No consta.

Tipus de tècnica de RHA

FIV convencional, ICSI ejaculat, ICSI aspiració EE, ICSI extracció testicular TE, eclosió assistida, DGP, altres, desconeguda, maduració in vitro, transferència electiva embrionària.

CICLE D'EMBARÀS

- Nombre de fetus: únic, bessons, trigèmins, etc.
- Resultat del fetus: embaràs ectòpic, avortament espontani, reducció embrionària, avortament induït, nascut mort, nascut viu, mort neonatal, no consta.
- Setmanes de gestació.
- Sexe: masculí, femení, indeterminat, no consta.
- Data de part (només s'informa en el cas de nascut mort, nascut viu o mort neonatal).
- Pes en néixer (només s'informa en el cas de nascut mort, nascut viu o mort neonatal).
- Tipus de part: espontani, instrumental, cesària, no consta.
- Data de la mort (quan el resultat és mort neonatal).
- Diagnòstic prenatal.
- Diagnòstic postnatal.

2.2. Mètodes

L'estructura de l'informe del 2012 és similar a la de l'any anterior: inclou una primera part on s'utilitzen les dues òptiques habituals, la transversal i la longitudinal. La part de l'anàlisi transversal dóna informació sobre l'activitat (puncions i transferències) realitzada en l'any en curs i els embarassos que se'n deriven (tot i que s'hagin produït amb posterioritat). La perspectiva longitudinal, a diferència de l'anàlisi transversal, inclou les obtencions realitzades abans de l'any en curs, els embrions o els oòcits de les quals han estat transferits aquest any. Finalment, també es tenen en compte els embarassos i naixements resultants d'aquesta activitat, encara que s'hagin produït amb posterioritat a l'any al que es refereix l'estadística.

En la darrera part de l'informe s'analitzen quatre grups, en funció del procediment emprat pel tractament. Els grups són: 1) transferències d'oòcits propis d'embrions en fresc (PF), 2) transferències d'oòcits propis d'embrions criopreservats (PC), 3) transferències d'oòcits de donant d'embrions en fresc (DF) i 4) transferències d'oòcits de donant d'embrions criopreservats (DC). L'anàlisi d'aquests procediments s'ha realitzat en funció de l'edat, atès que aquest factor té influència en els resultats del tractament i determina en bona part la seva indicació.

Per aquest informe s'han tornat a calcular les sèries que fan servir dades de població (taula 12) a causa de l'actualització que ha fet l'Idescat de les xifres de població (Cens 2011). Pels anys 2001-2011 s'han utilitzat les noves dades de població intercensals a 1 de juliol, que substitueixen les antigues estimacions postcensals. Per l'any 2012 s'ha utilitzat la població de les estimacions postcensals.

3. Definicions

AVORTAMENT ESPONTANI

Pèrdua de l'embaràs, clínicament reconeguda, abans de les vint setmanes de gestació.

AVORTAMENT INDUÏT

Procediment quirúrgic o mèdic per acabar un embaràs, pel qual el fetus i la placenta s'extreuen de l'úter.

CICLE D'OBTENCIÓ

Tots els cicles d'obtenció d'oòcits que, independentment que l'estimulació fos anterior al 2012, van tenir una data de recuperació ovocitària o de cancel·lació entre l'1 de gener i el 31 de desembre del 2012. Aquesta definició s'utilitza tant sols per l'anàlisi transversal, ja que per l'anàlisi longitudinal, poden existir cicles d'obtenció d'anys anteriors al 2012.

CICLE DE TRANSFERÈNCIA

S'hi inclouen tots els cicles de transferència d'embrions iniciats amb una data de transferència o de cancel·lació entre l'1 de gener i el 31 de desembre del 2012.

DIAGNÒSTIC GENÈTIC PREIMPLANTACIONAL (DGP)

Detecció en l'embrió, abans de ser transferit, d'anomalies genètiques que s'associen a processos patològics.

DONACIÓ D'EMBRIONS

S'hi inclouen aquells cicles de transferència en els que la dona receptora dels embrions és diferent de la dona de la qual procedeixen els oòcits, excloent-ne les dones que són purament donants d'oòcits (ovodonació). Inclou tant els cicles realitzats en fresc com amb embrions congelats, ja siguin amb esperma de donant o de la parella.

DONANT

En les dones, aquelles qui donen els seus oòcits perquè una altra dona els pugui utilitzar, independentment que es produeixi un embaràs o no. En el homes, tot aquell que proporcioni una mostra de semen, la qual, després que hagi estat validada, s'utilitza independentment que es produeixi un embaràs o no.

ECLOSIÓ ASSISTIDA

Tècnica que consisteix en l'aprimament i l'obertura d'un petit forat a la zona pel·lúcida de l'embrió, amb la finalitat de promoure'n la implantació.

EDAT GESTACIONAL O SETMANES DE GESTACIÓ

Correspon al nombre de setmanes completes entre la data de fecundació (concepció) o data de transferència i la data d'acabament de l'embaràs.

EDAT DE LA USUÀRIA

Correspon a l'edat de la dona al començament del cicle d'obtenció o de transferència, segons el que estigui especificat.

EMBARASSOS AMB UN O MÉS NASCUTS

Tots els cicles que, amb la transferència feta entre l'1 de gener i el 31 de desembre del 2012, van aconseguir un embaràs amb un o més nascuts.

EMBARASSOS AMB UN O MÉS NASCUTS VIUS

Tots els cicles que, amb la transferència feta entre l'1 de gener i el 31 de desembre del 2012, van aconseguir un embaràs amb un o més nascuts vius.

EMBARASSOS CLÍNICS

Totes les transferències realitzades entre l'1 de gener i el 31 de desembre del 2012 que van aconseguir un embaràs clínic. S'hi inclouen els embarassos en què hi havia signes clínics d'embaràs, visualització ecogràfica d'un sac gestacional o productes de la concepció a partir d'un raspap. Se n'han exclòs els embarassos bioquímics en els quals només hi havia nivells elevats de β -HCG.

EMBARÀS ECTÒPIC

El que es localitza fora de la cavitat uterina.

EMBRIÓ TRANSFERIT EN FRESC

El que es transfereix a l'úter entre 36 i 72 hores des de la fecundació.

EMBRIÓ CRIOPRESERVAT

El que es congelarà i es mantindrà emmagatzemat fins a la seva transferència posterior.

FECUNDACIÓ IN VITRO (FIV)

Fecundació in vitro convencional, que es produeix al laboratori, amb la finalitat de transferir embrions a l'úter.

GnRH (*gonadotropin releasing hormone*)

Hormona alliberadora de gonadotrofina.

INSEMINACIÓ ARTIFICIAL AMB SEMEN DEL CÒNJUGE (IAC)

Inseminació artificial amb semen del cònjuge o parella. Consisteix a introduir en el moment de l'ovulació el semen del cònjuge o parella a la cavitat uterina per tal d'aconseguir l'embaràs.

INSEMINACIÓ ARTIFICIAL AMB SEMEN DE DONANT (IAD)

Inseminació artificial amb semen de donant. Consisteix a introduir en el moment de l'ovulació el semen del donant a la cavitat uterina per tal d'aconseguir l'embaràs.

INJECCIÓ INTRACITOPLASMÀTICA D'ESPERMATOZOIDES (ICSI: *intracytoplasmic sperm injection*)

Injecció intracitoplasmàtica d'espermatozoides. Es pot obtenir mitjançant l'ejaculació (ICSI ejaculat), amb aspiració microquirúrgica de l'epidídim (ICSI aspiració epididimària d'esperma) o per aspiració espermàtica testicular (ICSI extracció testicular d'esperma).

MADURACIÓ IN VITRO

Tècnica que permet la recuperació d'oòcits sense realitzar l'estimulació de l'ovulació, o bé només amb dosis molt baixes de tractament hormonal. El procediment és el mateix que en la fecundació in vitro, però evitant el primer pas d'estimulació. Per això, els oòcits han de romandre més temps en medis de cultiu abans de realitzar la inseminació.

MORT NEONATAL

Nascut viu que mor en el període comprès entre el naixement i fins al 28è dia de vida (en queda exclòs el 28è dia).

NASCUT MORT

És el producte de la concepció que, després de l'expulsió o de l'extracció completa de dins del cos de la mare, i feta aquesta separació, no respira ni manifesta cap altre signe de vida, amb independència de la durada del període de gestació.

NASCUT VIU

És el producte de la concepció que, després de l'expulsió o de l'extracció completa de dins del cos de la mare, i feta aquesta separació, respira o manifesta qualsevol altre signe de vida, amb independència de la durada del període de gestació.

OCUPACIÓ/SITUACIÓ LABORAL

Correspon a l'ocupació actual/situació laboral actual de la dona (donant d'òocits o receptora d'embrions). En l'apartat dels bancs de semen, correspon a l'ocupació actual/situació laboral actual de l'home donant de la mostra.

PUNCIÓ CANCEL·LADA

Tots els cicles que, independentment que l'any d'estimulació fos anterior al 2012, van tenir una data de cancel·lació entre l'1 de gener i el 31 de desembre del 2012. Aquesta definició s'utilitza tant sols per l'anàlisi transversal, ja que per l'anàlisi longitudinal, poden existir puncions cancel·lades d'anys anteriors al 2012.

PUNCIÓ FOL·LICULAR

Tots els cicles no cancel·lats amb data de recuperació entre l'1 de gener i el 31 de desembre del 2012. Aquesta definició s'utilitza tant sols per l'anàlisi transversal, ja que per l'anàlisi longitudinal, poden existir puncions d'anys anteriors al 2012.

PROCEDIMENTS

- Transferències d'òocits propis i embrions en fresc (PF)
- Transferències d'òocits de donant i embrions en fresc (DF)
- Transferències d'òocits propis i embrions criopreservats (PC)
- Transferències d'òocits de donant i embrions criopreservats (DC)

REDUCCIÓ EMBRIONÀRIA

Tècnica que té com a objectiu disminuir el nombre d'embrions, amb la intenció d'incrementar la possibilitat que l'embaràs continuï.

RESULTAT DE L'EMBARÀS

Es refereix a cada un dels següents resultats possibles de cada fetus: embaràs ectòpic, avortament espontani, reducció embrionària, avortament induït, nascut mort, nascut viu o mort neonatal.

TRANSFERÈNCIA

Tots els cicles de transferència realitzats, datats entre l'1 de gener i el 31 de desembre del 2012. No s'hi inclouen les transferències cancel·lades.

TRANSFERÈNCIA CANCEL·LADA

Tots els cicles de transferència amb data de cancel·lació entre l'1 de gener i el 31 de desembre del 2012.

Agrupació de les tècniques

TRANSFERÈNCIES D'EMBRIONS EN LES QUALS S'HA USAT FIV

Totes les transferències que han usat la FIV convencional, associada o no a l'eclosió assistida o al diagnòstic genètic preimplantacional.

TRANSFERÈNCIES D'EMBRIONS EN LES QUALS S'HA USAT ICSI

Totes les transferències que han usat ICSI ejaculat, ICSI amb aspiració epididimària d'esperma o ICSI amb extracció testicular d'esperma, associada o no a l'eclosió assistida o al diagnòstic genètic preimplantacional.

TRANSFERÈNCIES D'EMBRIONS EN LES QUALS S'HA USAT FIV-ICSI

Totes les transferències que han usat la FIV convencional i ICSI alhora (ejaculat, aspiració epididimària o extracció testicular d'esperma), associada o no a l'eclosió assistida o al diagnòstic genètic preimplantacional.

4. Relació de centres declarants

Declaració FIVCAT.NET

Avantmedic Unitat de la Dona, SL (Lleida)
BcnIVF (Barcelona)
Biogest, Centre de Reproducció Humana (Reus)
Centre d'Infertilitat i Reproducció Humana (Barcelona)
Centre d'Infertilitat i Reproducció Humana de Lleida (Lleida)
Centre de Genètica Girona (Girona)
Centro de Reproducción Asistida Clínica Sagrada Família, SL (Barcelona)
Centro de Reproducción Humana, Ginecología y Obstetría Dr. Nadal (Barcelona)
Centre Ginecològic Santiago Dexeus (Barcelona)
Centre Institut Mèdic Avançat de Reproducció Assistida Imara (Mataró)
Centre Mèdic Augusta (Barcelona)
Centre Mèdic Fuster Sabadell (Sabadell)
Centre Mèdic Fuster Sant Cugat (Sant Cugat del Vallès)
Centro Médico Teknon, SL (Barcelona)
Clínica Eugin (Barcelona)
Conceptum, Institut de Fertilitat i Reproducció Humana (Reus)
Embriogyn, Centre de Medicina Reproductiva i Diagnòstic Prenatal (Tarragona)
Esimer, Esterilitat i Medicina de la Reproducció (Barcelona)
Fecunmed, Centre de Reproducció Humana Assistida del Vallès (Granollers)
Fertilab, Institut Català de Fertilitat (Barcelona)
Fundació Puigvert - Iuna (Barcelona)
Girexx, Ginecologia i Reproducció (Girona)
Gravida, Fertilitat Avançada (Barcelona)
Hospital Clínic i Provincial de Barcelona (Barcelona)
Hospital Quirón (Barcelona)
Hospital Universitari Vall d'Hebron (Barcelona)
Institució Lleidatana de Fertilitat (Lleida)
Institut Marquès (Barcelona)
Instituto de Reproducción Cefer (Barcelona)
Instituto Pous de Ginecología, Obstetricia y Reproducción Humana (Barcelona)
Iom, Instituto Médico (Barcelona)
Ivi Barcelona, Centre Ginecològic (Barcelona)
José Oriol Genover Llimona (Barcelona)
Salud de la Mujer Dexeus (Barcelona)
Procrear (Reus)
Unitat de Reproducció Humana i Diagnòstic Genètic Clínica Girona (Girona)

Declaració bancs de semen

Centre de Genètica Girona (Girona)
Centre d'Infertilitat i Reproducció Humana (Barcelona)
Centre d'Infertilitat i Reproducció Humana de Lleida (Lleida)
Fertilab, Institut Català de Fertilitat (Barcelona)
Fundació Puigvert - Iuna (Barcelona)
General Lab (Barcelona)
Hospital Clínic i Provincial de Barcelona (Barcelona)
Instituto de Reproducción Cefer (Barcelona)
Spermbiobank (Sabadell)