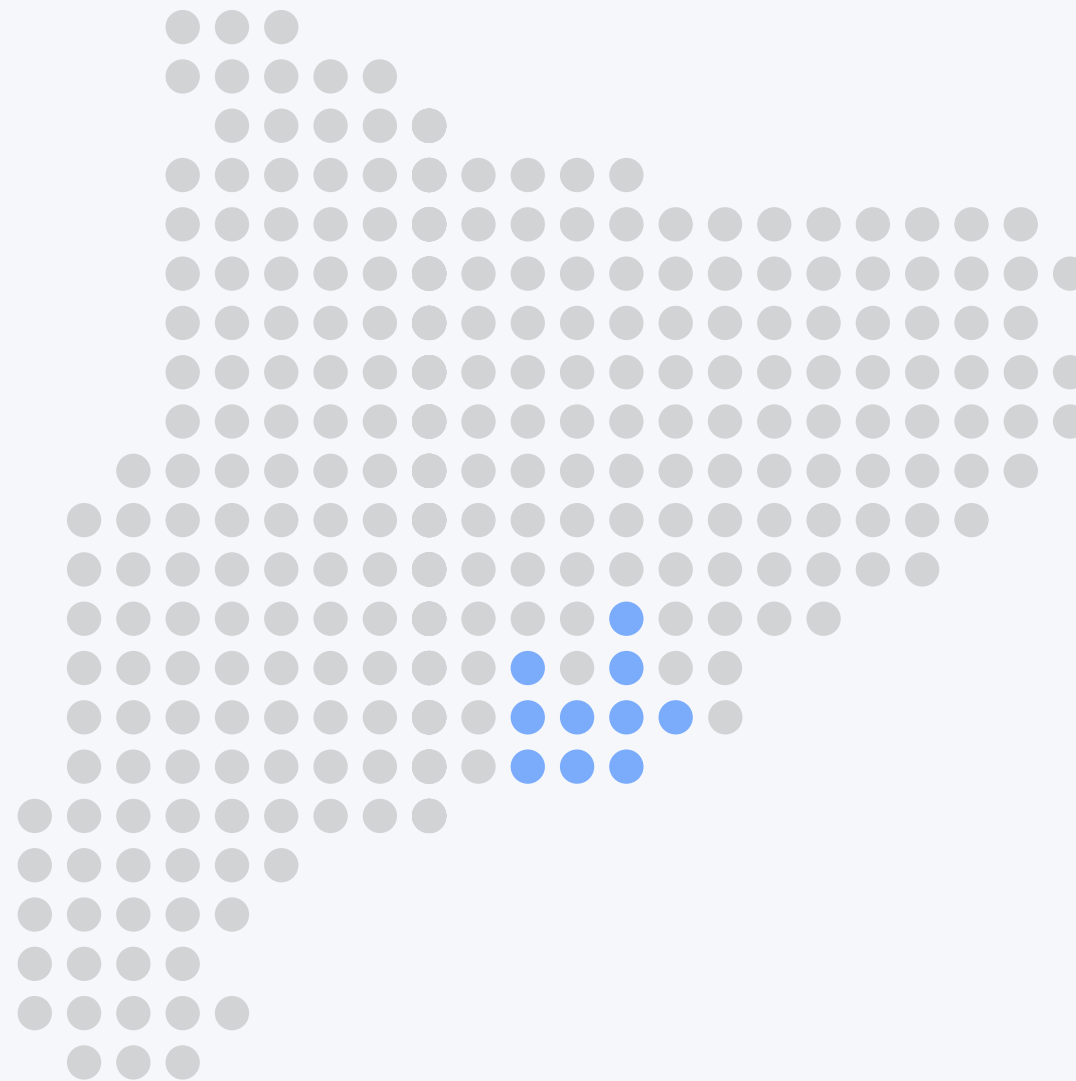


Memòria 2022

Àmbit Metropolità Sud Regió Sanitària Barcelona

Servei Català de la Salut

Adaptem, transformem i enfortim el sistema sanitari català per garantir l'assistència a la població i vetllem per la seva qualitat. Coneix l'activitat de 2022, l'any en què hem deixat enrere la COVID-19.



Direcció / Coordinació: Oficina Tècnica i de
Comunicació i Àmbit Metropolità Sud Regió
Sanitària Barcelona.

Edita: Servei Català de la Salut

Alguns drets reservats:

© 2023, Generalitat de Catalunya. Servei Català de la Salut.



Els continguts d'aquesta obra estan subjectes a una llicència
de Reconeixement-NoComercial-SenseObresDerivades 4.0 Internacional.

La llicència es pot consultar a: <http://creativecommons.org/licenses/by-nc-nd/4.0/deed.ca>

Índex

1. Presentació	3	4. Activitat CatSalut	27
2. Introducció	4	4.1 Relació no presencial i eines digitals	28
3. Informació SISCAT	9	4.2 Informem la ciutadania i els professionals	31
3.1 Centres de salut	10	4.3 Activitat jurídica, parlamentària i transparència	38
3.2 Atenció primària	11	4.6 Activitat amb les organitzacions del SISCAT	39
3.3 Atenció hospitalària	14	5. Recursos econòmics	45
3.4 Atenció socio sanitària	18	5.1 Informació econòmica	46
3.5 Atenció a la salut mental i addiccions	20	5.2 Obres acabades i en curs	48
3.6 Atenció continuada i urgent	23	5.3 Millorem els espais sanitaris	51
3.7 Atenció farmacèutica i altres activitats	25	6. Projectes iniciats	52
		7. Annex	58

/Presentació

Després de dos anys en què la gestió de la pandèmia ha centrat la major part dels nostres esforços, el 2022 hem pogut començar a recuperar la normalitat. Això ha implicat reprendre l'activitat prèvia, i fins i tot superar-la, alhora que engegàvem nous projectes per donar resposta a les noves necessitats de la societat.

La nostra tasca s'ha centrat en millorar l'accés als serveis públics de salut, tot garantint l'equitat i la qualitat per a tota la ciutadania. Així, mentre continuàvem vacunant contra la COVID-19 les persones vulnerables, hem treballat per recuperar l'activitat ordinària i presencial als centres d'atenció primària, hem posat el focus en el seguiment dels malalts crònics, en el diagnòstic, a reduir les llistes d'espera i a reprendre els projectes de millora de l'accessibilitat i la qualitat assistencial. Tot plegat, introduint canvis en la nostra organització, reduint la càrrega burocràtica i impulsant iniciatives per atraure i fidelitzar els professionals al sistema de salut de Catalunya.

A l'Àmbit Metropolità Sud, hem incorporat nous perfils professionals a l'atenció primària per reforçar les activitats de prevenció i salut comunitària i hem impulsat diferents projectes d'atenció integrada social i sanitària. Pel que fa a la salut mental i les addiccions, hem destinat més recursos i hem iniciat nous programes específics per atendre millor els casos complexos. Al llarg del 2022 també hem culminat amb èxit el canvi d'hospital de referència per a més de 40.000 persones i hem finalitzat importants infraestructures com el nou CAP Sant Esteve Sesrovires, el Pediatric Cancer Center Barcelona i el nou edifici de salut mental i atenció intermèdia dins el recinte de l'Hospital Sagrat Cor de Martorell.

En definitiva, un any de moltíssima activitat en què també hem aprovat el Pla de salut 2021-2025 de l'Àmbit Metropolità Sud, i on ha quedat palesa la implicació de tots els professionals que cada dia treballen per donar una atenció de qualitat i contribuir en la millora del sistema sanitari públic. Encarem el 2023 amb tot el compromís i l'energia necessaris per donar continuïtat a aquests projectes i posar en marxa els que vindran.

Gemma Valeta

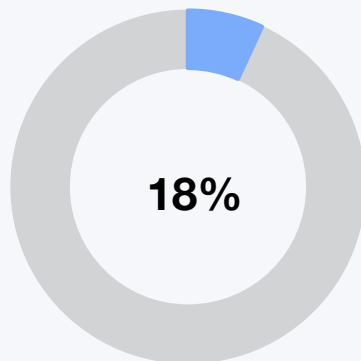
Gerent de l'Àmbit Metropolità Sud. Regió Sanitària Barcelona

Introducció Abast territorial

Habitants

1.410.168

Regió

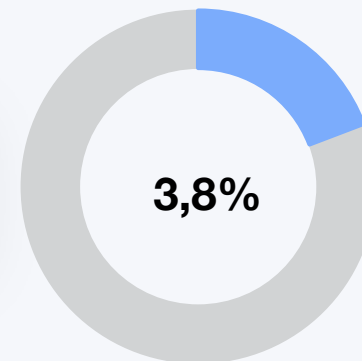


% respecte al total
de Catalunya

Superfície (km²)

1.209,7

Regió

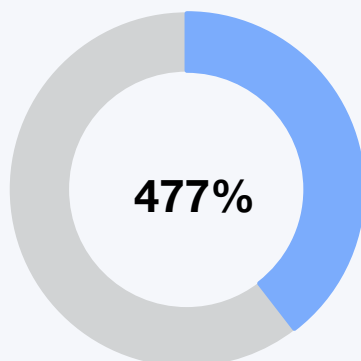


% respecte al total
de Catalunya

Densitat de població (hab./km²)

1.166

Regió

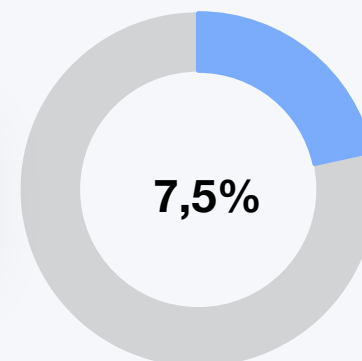


% respecte a la mitjana
de Catalunya

Municipis

72

Regió



% respecte al total
de Catalunya

Introducció Distribució de recursos

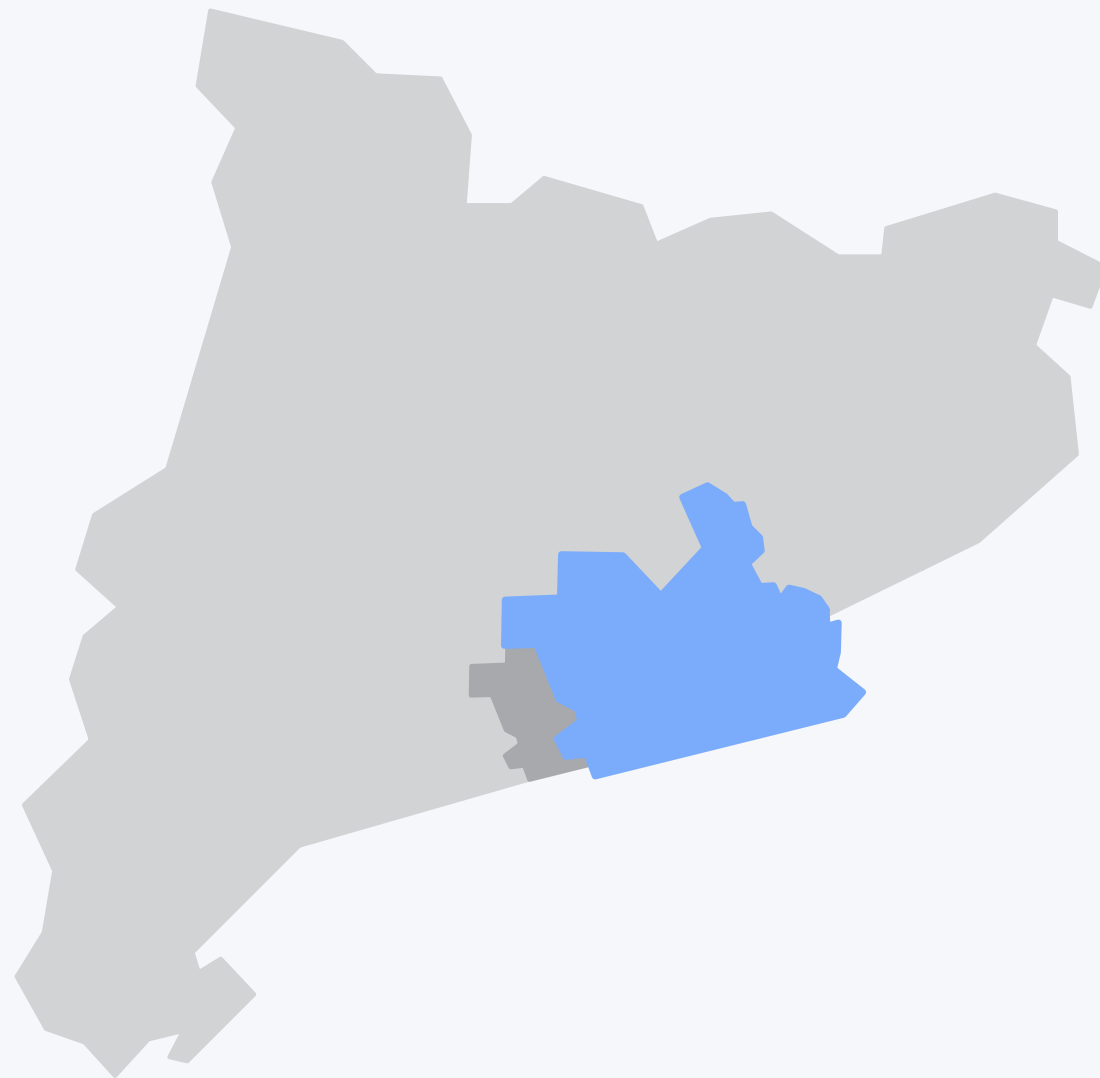
Mapa territorial de la Regió Sanitària Barcelona i de l'Àmbit Metropolità Sud

3

Sectors sanitaris

61

Àrees bàsiques de salut



Introducció Organització administrativa

Total Sector Sanitari Alt Penedès i Garraf

11

Àrees bàsiques de salut

36

Municipis

Àrea de Gestió Assistencial Garraf

7

Àrees bàsiques de salut

Canyelles
Cubelles
Cunit
Olivella
Sitges
Sant Pere de Ribes, Vilanova i la Geltrú, Castellet i la Gornal (nuclis Costa- Cunit-Castellet i els Rosers)

Àrea de Gestió Assistencial Alt Penedès

4

Àrees bàsiques de salut

Avinyonet del Penedès	Santa Margarida i els Monjos
Les Cabanyes	Subirats
Cabrera d'Anoia	Torrelavit
Castellet i la Gornal	Torrelles de Foix
Castellví de la Marca	Vilafranca del Penedès i Vilobí del Penedès
Font-rubí	Piera (nucli de la Fortesa)
La Granada	Querol (nuclis de Bonany i Valldosera)
Mediona	L'Arboç (nucli de Can Vies)
Olèrdola	
Olesa de Bonesvalls	
Pacs del Penedès	
Pla del Penedès	
Pontons	
Puigdàlber	
Sant Cugat	
Sesgarrigues	
Sant Martí Sarroca	
Sant Pere de Riudebitlles	
Sant Quintí de Mediona	
Sant Sadurní d'Anoia	
Santa Fe del Penedès	

Introducció Organització administrativa

Total Sector Sanitari Baix Llobregat Centre-Litoral i l'Hospitalet

43

Àrees bàsiques de salut

22

Municipis

Àrea de Gestió Assistencial Baix Llobregat Centre – Font Santa – L'Hospitalet Nord

19

Àrees bàsiques de salut

Cervelló
Corbera de Llobregat
Cornellà de Llobregat
Esplugues de Llobregat
L'Hospitalet de Llobregat
Molins de Rei
El Papiol
Sant Feliu de Llobregat
Sant Joan Despí
Sant Just Desvern
Vallirana
La Palma de Cervelló

Àrea de Gestió Assistencial L'Hospitalet Sud – El Prat de Llobregat

10

Àrees bàsiques de salut

L'Hospitalet de Llobregat
El Prat de Llobregat

Àrea de Gestió Assistencial Baix Llobregat Litoral – Viladecans

8

Àrees bàsiques de salut

Begues
Castelldefels
Gavà
Sant Climent de Llobregat
Viladecans

Àrea de Gestió Assistencial Baix Llobregat Litoral – Sant Boi

6

Àrees bàsiques de salut

Sant Boi de Llobregat
Santa Coloma de Cervelló
Sant Vicenç dels Horts
Torrelles de Llobregat

Introducció Organització administrativa

Total Sector Sanitari Baix Llobregat Nord

7

Àrees bàsiques de salut

14

Municipis

Àrea de Gestió Assistencial Baix Llobregat Nord

7

Àrees bàsiques de salut

Abrera
Esparreguera
Collbató
El Bruc
Castellví de Rosanes
Gelida
Masquefa
Martorell
Olesa de Montserrat
Pallejà
Sant Andreu de la Barca
Sant Esteve Sesrovires
Sant Llorenç d'Hortons
Nuclis de Castellbisbal



/Responem a les teves necessitats de salut

El compromís i l'esforç del sistema sanitari català asseguren la prestació dels serveis en totes les línies assistencials, en les quals ja torna a ser majoritària la patologia ordinària. Creem, adaptem i ordenem els recursos sanitaris per cobrir tot el territori i tota la població.

Centres de salut

Regions sanitàries

Catalunya

Alt Pirineu i Aran

Àmbit Metropolità Nord

Àmbit Metropolità Sud

Barcelona Ciutat

Camp de Tarragona

Catalunya Central

Girona

Lleida

Terres de l'Ebre



350

Total de centres i equips de salut



179

Atenció primària ⓘ



11

Atenció hospitalària



65

Atenció sociosanitària ⓘ



64

Salut mental i addiccions ⓘ



31

Atenció continuada i urgent ⓘ

ⓘ **Atenció primària:** Nombre total de recursos d'atenció primària: EAP, CAP, CUAP i CL.

ⓘ **Atenció sociosanitària:** Nombre total de centres sociosanitaris d'internament, hospitals de dia, equips PADES (inclouen ETODA) i equips UFISS.

ⓘ **Salut mental i addiccions:** Nombre total d'hospitals, centres de salut mental, hospitals de dia, serveis de rehabilitació comunitària, centres d'atenció i seguiment de drogodependències (CAS) i unitats hospitalàries de desintoxicació.

ⓘ **Atenció continuada i urgent:** Nombre total de dispositius d'urgències hospitalàries, d'atenció primària (CUAP) i d'atenció continuada.

Atenció primària Centres i visites

Regions sanitàries

Catalunya

Alt Pirineu i Aran

Àmbit Metropolità Nord

Àmbit Metropolità Sud

Barcelona Ciutat

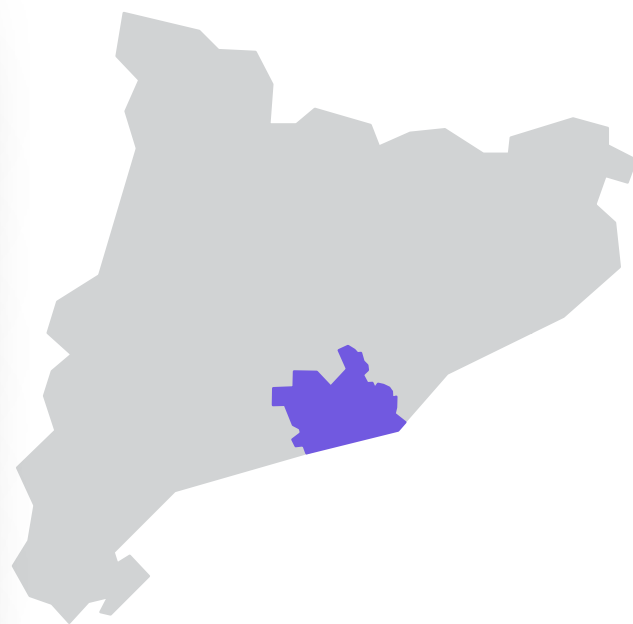
Camp de Tarragona

Catalunya Central

Girona

Lleida

Terres de l'Ebre



Visites

**10.060.245**

Visites

Recursos

**61**

EAP ⓘ

**70**

CAP ⓘ

**42**

CL ⓘ

**6**

CUAP ⓘ



Consulteu l'annex al final del document.

Atenció primària Visites segons dispositiu

Segons dispositiu



5.486.786

Al centre



296.286

A domicili



1.755.331

Per telèfon



2.521.842

TIC (atenció bidireccional a través de correus electrònics, La Meva Salut, etc.)

Atenció primària Motius de consulta



Els cinc principals diagnòstics en els menors de 15 anys

1. Revisió/avaluació mèdica
2. Altres tipus especificats d'infecció de les vies respiratòries altes
3. Exposició, assistència, cribratge o contacte amb malaltia infecciosa
4. Bronquitis aguda
5. Febre



Els cinc principals diagnòstics en els majors de 15 anys

1. Diabetis *mellitus* sense complicacions
2. Revisió/avaluació mèdica
3. Exposició, assistència, cribratge o contacte amb malaltia infecciosa
4. Altres tipus especificats d'estat
5. Malaltia del coronavirus 2019 (COVID-19)

Atenció hospitalària Centres i visites

Regions sanitàries

Catalunya

Alt Pirineu i Aran

Àmbit Metropolità Nord

Àmbit Metropolità Sud

Barcelona Ciutat

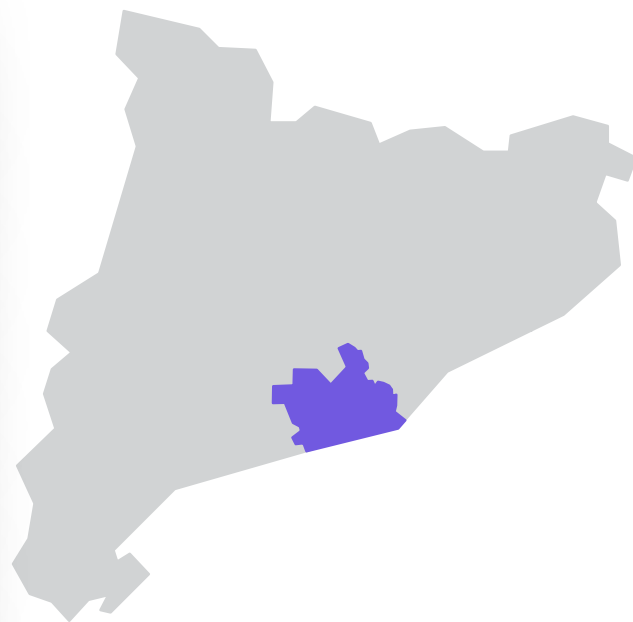
Camp de Tarragona

Catalunya Central

Girona

Lleida

Terres de l'Ebre



Recursos



11

Hospitals

Visites



156.442

Altes d'hospitalitzacions convencionals, domiciliàries i de cirurgies majors ambulatories

Atenció hospitalària Activitat

**194.795**

Sessions hospital de dia

**134.718**

Proves diagnòstiques

Donacions

**61**

Donants cadàvers d'òrgans ⓘ

**27**

Donants vius de ronyó ⓘ

**383**

Total donants cadàvers de teixits ⓘ

ⓘ **Donants cadàvers d'òrgans:** La distribució territorial s'ha fet a partir de la localització de l'hospital de procedència.

Donants vius de ronyó: La distribució territorial s'ha fet a partir de la residència del donant renal viu.

Donants de teixits: Teixits inclou: còrnies, musculoesquelètic, placenta, pell i teixit cardiovascular.

Atenció hospitalària Activitat

Trasplantaments



209

Trasplantaments ⓘ

155 Renals ⓘ

3 Cardíacs ⓘ

3 Pancreàtics ⓘ

33 Hepàtics ⓘ

15 Pulmonars ⓘ

123 De progenitors hemopoètics ⓘ

5 D'òrgans pediàtrics ⓘ

16.000

Persones a tot Catalunya s'han beneficiat dels teixits distribuïts pel Banc de Sang i Teixits



Trasplantaments globals: Inclou els pediàtrics. La distribució territorial s'ha fet a partir de la residència del pacient trasplantat. El valor global de trasplantaments s'ha extret a partir de tots els trasplantaments d'òrgans realitzats a adults i pediàtrics (adults + pediàtrics) a hospitals de Catalunya.

Trasplantaments renals, hepàtics, cardíacs, pulmonars, pancreàtics: Inclou els pediàtrics.

Trasplantaments d'òrgans pediàtrics: El valor s'ha extret a partir dels trasplantaments d'òrgans realitzats a hospitals pediàtrics de Catalunya. Estan inclosos els renals, hepàtics, cardíacs, pulmonars i pancreàtics. De 0 a 17 anys.

Trasplantaments de progenitors hemopoètics: Trasplantaments de medul·la òssia, principalment, i sang de cordó umbilical, en menor mesura. Hi ha tres tipus: autogènic, al·logènic familiar i al·logènic no familiar.

Atenció hospitalària Principals diagnòstics



Els cinc principals diagnòstics

1. Procediments d'òrbita i ull
2. Infeccions i inflamacions respiratòries majors
3. Part vaginal
4. Insuficiència cardíaca
5. Altres trastorns de la pell, el teixit subcutani i la mama

Atenció socio sanitària Centres i visites

Regions sanitàries

Catalunya

Alt Pirineu i Aran

Àmbit Metropolità Nord

Àmbit Metropolità Sud

Barcelona Ciutat

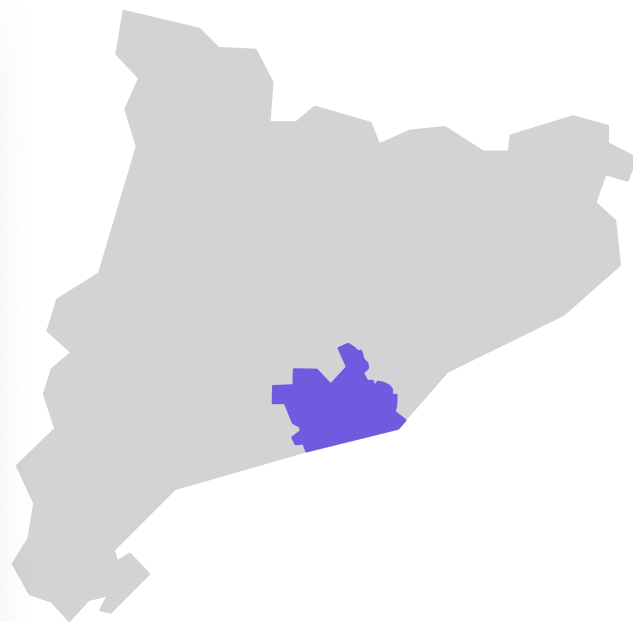
Camp de Tarragona

Catalunya Central

Girona

Lleida

Terres de l'Ebre



Recursos



15

Centres socio sanitàris d'internament



14

Hospitals de dia



13

Equips de suport UFISS ⓘ



23

Equips de suport PADES (incluen ETODA) ⓘ

Episodis



17.532

Episodis hospitalaris ⓘ



14.831

Episodis ambulatoris ⓘ



Episodis: un pacient pot generar més d'un episodi al llarg de l'any. Consulteu l'annex al final del document.

Atenció socio sanitària Principals diagnòstics



Els cinc principals diagnòstics a l'activitat d'internament

1. Infeccions víriques
2. Deliri, demència i altres trastorns cognitius i amnèsics
3. Fractura de coll del fèmur (maluc)
4. Altres malalties del teixit connectiu
5. Malaltia cerebrovascular aguda



Els cinc principals diagnòstics a l'activitat ambulatoria

1. Fractura de coll del fèmur (maluc)
2. Deliri, demència i altres trastorns cognitius i amnèsics
3. Malaltia cerebrovascular aguda
4. Altres trastorns del sistema nerviós
5. Neoplàsia maligna de bronquis i pulmó

Atenció a la salut mental i addiccions Centres i visites

Regions sanitàries

Catalunya

Alt Pirineu i Aran

Àmbit Metropolità Nord

Àmbit Metropolità Sud

Barcelona Ciutat

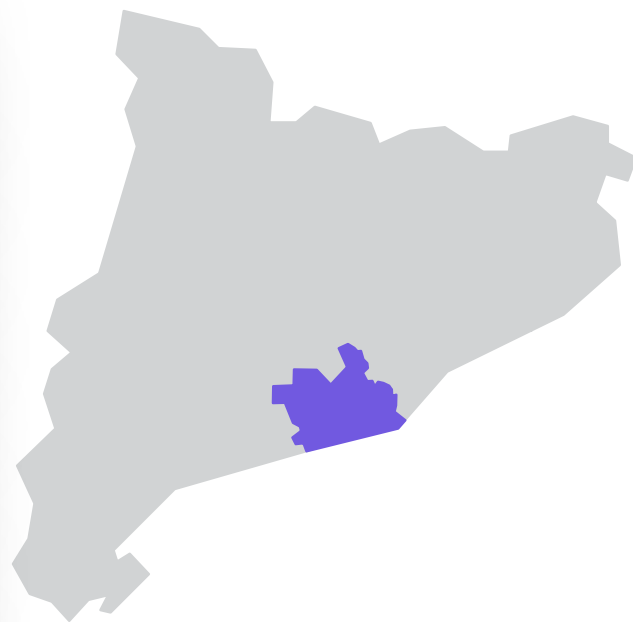
Camp de Tarragona

Catalunya Central

Girona

Lleida

Terres de l'Ebre



Recursos

**8**

Hospitals

**23**

Centres de salut mental

**12**

Hospitals de dia

**9**

CAS ⓘ

**11**

Serveis de rehabilitació comunitària

**1**

Unitat hospitalària de desintoxicació

Atencions

**6.646**

Atencions hospitalàries

**310.855**

Atencions ambulatories

**49.196**

Atencions a les drogodependències

Atenció a la salut mental i addiccions Activitat hospitalària

Contactes



4.191

Unitats d'aguts d'hospitals psiquiàtrics



872

Unitats de subaguts d'hospitals psiquiàtrics



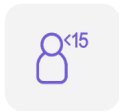
1.583

Hospitals generals

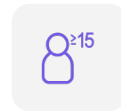
Els cinc principals diagnòstics

1. Trastorn de l'espectre de l'esquizofrènia i altres trastorns psicòtics
2. Trastorns depressius
3. Trastorn bipolar i trastorns relacionats
4. Trastorns relacionats amb traumes i factors d'estrès
5. Trastorns relacionats amb l'alcohol

Atenció a la salut mental i addiccions Activitat ambulatoria



103.161
Infantils



207.694
Adults

Els cinc principals diagnòstics infantils

1. Trastorns habitualment diagnosticats en la lactància, infància o adolescència
2. Trastorns per dèficit d'atenció, de la conducta i per comportament perjudicial
3. Trastorns d'adaptació
4. Trastorns d'ansietat
5. Trastorn de l'estat d'ànim

Els cinc principals diagnòstics en adults

1. Trastorns de l'estat d'ànim
2. Esquizofrènia i altres trastorns psicòtics
3. Trastorns d'ansietat
4. Trastorns d'adaptació
5. Trastorns de la personalitat

Atenció continuada i urgent Centres i visites

Regions sanitàries

Catalunya

Alt Pirineu i Aran

Àmbit Metropolità Nord

Àmbit Metropolità Sud

Barcelona Ciutat

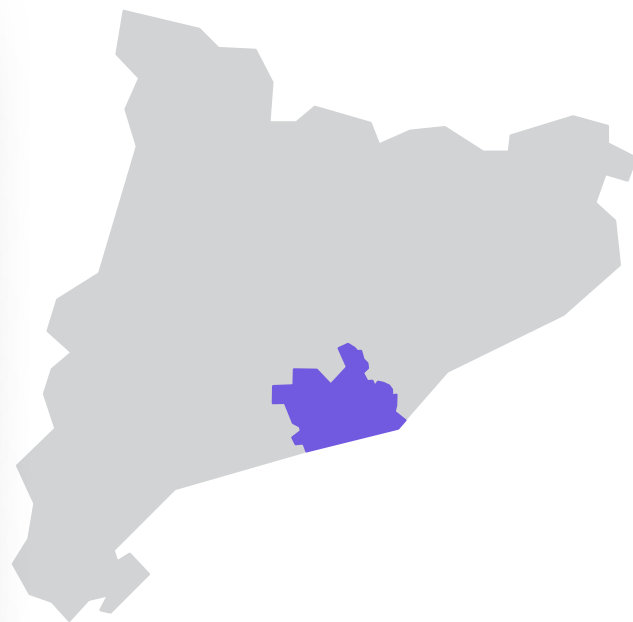
Camp de Tarragona

Catalunya Central

Girona

Lleida

Terres de l'Ebre



Recursos

**16**
CAC ⓘ**6**
CUAP ⓘ**9**
Serveis hospitalaris**71**
Unitats assistencials
del SEM

Atencions

**271.516**
Visites a l'atenció
continuada**1.190.102**
Urgències ateses ⓘ

ⓘ **Urgències ateses:** Dada global d'urgències ateses a CUAP i hospitals. La dada de Catalunya inclou també el SEM.

Atenció continuada i urgent Traslats i principals diagnòstics



218.692

Traslats urgents



Els cinc principals diagnòstics en menors de 15 anys



Els cinc principals diagnòstics en majors de 15 anys



6.914

Traslats interhospitalaris

1. Altres infeccions respiratòries de vies altes
2. Febre d'origen desconegut
3. Infecció intestinal
4. Infeccions víriques
5. Altres malalties respiratòries de vies altes

1. Espondilosi, trastorns del disc intervertebral i altres trastorns d'esquena
2. Altres infeccions respiratòries de vies altes
3. Dolor abdominal
4. Infeccions de vies urinàries
5. Altres malalties del teixit connectiu

Atenció farmacèutica i altres activitats Atenció farmacèutica

Receptes i aportacions

**27.595.912**

Receptes dispensades

**27,12**

Receptes per usuari

**1.017.672**

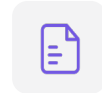
Usuaris amb dispensació

**339.082.501**

Aportació del CatSalut

**333,19 €**

Aportació per usuari

**877**

Autoritzacions de farmàcia excepcional *

Medicaments hospitalaris de dispensació ambulatoria (MHDA)

**252.330.596**

Despesa CatSalut

**45.130**

Usuaris amb dispensació

* Dades totals de Catalunya.

Atenció farmacèutica i altres activitats Ortoprotètics i rehabilitació

Regions sanitàries

Catalunya

Alt Pirineu i Aran

Àmbit Metropolità Nord

Àmbit Metropolità Sud

Barcelona Ciutat

Camp de Tarragona

Catalunya Central

Girona

Lleida

Terres de l'Ebre



20.651

Articles ortoprotètics liquidats



116.209

Aparells ortoprotètics dispensats *



5.097.050

Aportació del CatSalut en prestació ortoprotètica



34.979

Processos de rehabilitació facturats

* Dada de tota la Regió Sanitària Barcelona (Àmbit Metropolità Nord, Àmbit Metropolità Sud i Àmbit Barcelona Ciutat).



/Empoderem la ciutadania i vetllem pels professionals

Continuem desplegant noves eines que faciliten a la ciutadania la relació amb el sistema públic de salut, cada vegada més interoperatiu amb altres sistemes, i donem suport a l'homogeneïtzació i millora de les condicions dels professionals del SISCAT.

Relació no presencial i eines digitals Relació no presencial

061

La Meva Salut ¹

581.934

Consultes i alertes rebudes al 061 Salut Respon



977.763

Usuaris acreditats per accedir ¹



5.035.198

Accessos



805.610

Usuaris que hi han accedit



3.564.324

Usuaris que disposen d'app *



28.667.981

Accessos a la secció Informes i resultats *



21.914.273

Accessos a la secció Vacunes i certificats *



12.096.084

Accessos a la secció Medicació *



30.773.017

Accessos a la secció Consulta en línia *



23.988.583

Accessos a la secció Cites i agenda *



11.367.050

Accessos a la secció Diagnòstics *

¹ **La Meva Salut:** Espai personal de salut digital que permet a la ciutadania de Catalunya relacionar-se de manera no presencial amb el sistema de salut de Catalunya.

Usuaris acreditats per accedir-hi: Altes acumulades des de la creació de l'aplicació.

* Dades totals de Catalunya.

Relació no presencial i eines digitals Relació no presencial

Programació per motius* ⓘ



13.156.976

Accessos



3.538.850

Visites concertades

26,89%

Conversió (%) ⓘ

36.047

Mitjana visites/dia

9.695

Mitjana cites programades/dia

Vacunacovid.cat* ⓘ



2.306.381

Cites concertades ●

ⓘ **Programació per motius:** Espai per programar visites amb els professionals de la salut d'atenció primària (CAP) a través del web citasalut.gencat.cat.

Conversió: Percentatge de visites al web que s'acaben traduint en cites programades.

Vacunacovid.cat: Pàgina web on reservar dia, hora i lloc per a l'administració de la vacuna contra la COVID-19, i en cas necessari, modificar-ne la cita.

Cites concertades: Cites durant tot el 2022 en punts de vacunació massius.

* Dades totals de Catalunya.

Relació no presencial i eines digitals Apps COVID

GestióEmocional.cat * ●

**234.035**

Persones usuàries

**59.228**

Autoavaluacions realitzades

**6.247**

Atencions realitzades per professionals del SEM

**11.068**

Consultes de recursos d'autocura

**36.047**

Resultat qüestionari "amb bon diagnòstic"

**1.433**

Derivacions a centres d'atenció primària

**47.240**

Resultat qüestionari "podria necessitar suport psicològic"

**275**

Derivacions a centres de salut mental ambulatoria

i **GestióEmocional.cat:** Aplicació web d'autoavaluació de l'estat emocional que també ofereix recursos per a la seva gestió i accés a l'atenció professional.

* Dades totals de Catalunya.

Informem la ciutadania i els professionals Dades web

Web CatSalut *

23.555.274

Sessions [CatSalut](#)



15.229.164

Usuaris únics



251.891

Documents descarregats

Top 5 seccions més visitades CatSalut

1. [La Meva Salut](#)
2. [Programació de visites a l'atenció primària](#)
3. [App La Meva Salut](#)
4. [Obtenció de la primera targeta sanitària individual \(TSI\)](#)
5. [Atenció telefònica i en línia](#)

* Dades totals de Catalunya.

Informem la ciutadania i els professionals Comunicació corporativa i atenció als mitjans

Peticions de premsa gestionades



39

Àmbit Metropolità Sud



1.458

A totes les regions sanitàries

Notes de premsa



6

Àmbit Metropolità Sud



241

A totes les regions sanitàries

Butlletí InfoSISCAT



11

Butlletins enviats al sistema

Informem la ciutadania i els professionals Comunicació corporativa i atenció als mitjans

Aparicions a mitjans en imatges



L'Hospital Sant Joan de Déu inaugura el primer centre d'oncologia pediàtrica de l'Estat per atendre un 35% més d'infants



Obertura del nou CAP de Sant Esteve Sesrovires



Salut millora les instal·lacions de l'Hospital General de l'Hospitalet



CLILAB Diagnòstics celebra 20 anys de servei públic al territori en un acte a l'Auditori de Vilafranca



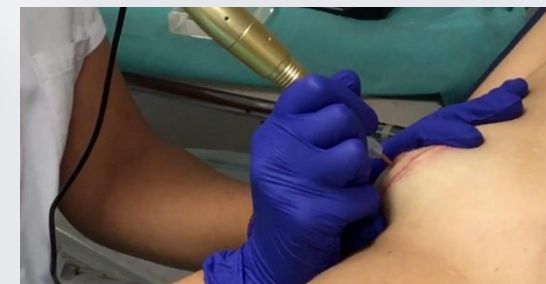
Sant Joan de Déu obre el primer centre d'atenció a infants amb malalties minoritàries i cronicitat complexa de l'Estat



Els CAP de l'Alt Penedès incorporen dietistes, nutricionistes i referents de benestar emocional i comunitari



Nous serveis d'autobús per a millorar l'accés a l'hospital de Sant Boi



Bellvitge comptarà amb un Centre d'Alta Precisió Diagnòstica de primer nivell

Informem la ciutadania i els professionals Comunicació corporativa i atenció als mitjans

Aparicions a mitjans en imatges



Actiu el nou edifici assistencial de salut mental i sociosanitari del Sagrat Cor de Martorell




El SEM estrenarà seu al "hub" sanitari de la Gran Via amb 60 milions dels fons europeus



Josefa Pérez, la primera catalana a vacunar-se de la COVID-19, rep ara la segona dosi de record

Informem la ciutadania i els professionals Atenció a la ciutadania


Acreditació i accessos al sistema

 **1.410.168**
Persones acreditades
(tall de població RCA)

 **261.741**
Sol·licituds d'alta *

 **58.371**
Sol·licituds d'alta per
via digital *


 **803.528**
TSI * ⓘ

 **5.428**
TSI Cuida'm * ⓘ

 **376**
TSI Braille * ⓘ

Contactes de la ciutadania * ⓘ

 **27.949**
Contactes Tràmits gencat ⓘ

 **34.257**
Contactes a la bústia
atenciociutadana@catsalut.cat

 **5.668**
Atencions directes
presencials/telefòniques

 **455**
Altres contactes ⓘ

ⓘ **TSI:** Targetes sanitàries individuals (TSI) editades.

Contactes a la ciutadania: Gestió de les consultes, sol·licituds d'informació, gestió de reclamacions, queixes, suggeriments i determinats tràmits rebuts des de les diferents vies d'entrada.

Contactes a Tràmits gencat: Contactes dels ciutadans a través de l'espai de tramitació de la Generalitat de Catalunya.

Altres contactes: Peticions genèriques i escrits al registre digitalitzat.

* Dades totals de Catalunya.

Informem la ciutadania i els professionals Atenció a la ciutadania

Autoritzacions de desplaçaments de pacients per rebre atenció sanitària fora de Catalunya i atenció de pacients d'altres comunitats autònomes a Catalunya*

**117**

Autoritzacions via CASCIPE ⓘ

**11.790**

Sol·licituds rebudes via SIFCO ⓘ

**602**

Sol·licituds emeses via SIFCO ⓘ



Autoritzacions via CASCIPE: Atenció sanitària a la ciutadania en centres no SISCAT.

Sol·licituds rebudes via SIFCO: Fluxos assistencials dins del Sistema Nacional de Salut (recepció de pacients d'altres comunitats autònomes).

Sol·licituds emeses via SIFCO: Fluxos assistencials dins del Sistema Nacional de Salut (derivació de pacients de Catalunya a altres comunitats autònomes).

* Dades totals de Catalunya.

Informem la ciutadania i els professionals Atenció a la ciutadania

Prestacions complementàries*

**1.023**

Segones opinions mèdiques ⓘ

**583**

Dietes d'estada i manutenció ⓘ

**3.942**

Tractaments de diàlisi ⓘ peritoneal domiciliària (DPD)

Reclamacions i altres expedients

**10.243**

Gestionats a la Regió ⓘ

ⓘ **Segones opinions mèdiques:** Sol·licitud d'un informe mèdic emès per un altre centre, a petició de la persona malalta que permeti contrastar un diagnòstic o un tractament en determinades circumstàncies d'especial gravetat.

Dietes d'estada i manutenció: Ajut que té com a finalitat compensar, totalment o parcial, els pacients i/o la persona acompanyant que, per rebre l'atenció sanitària que els han prescrit, han de dormir i/o menjar fora de la seva residència habitual.

Tractaments de diàlisi peritoneal domiciliària (DPD): Ajuda econòmica per a aquelles persones que necessitin tractament de diàlisi domiciliària, de la llum i l'aigua que utilitza l'aparell, fins que se li realitzi el trasplantament.

Reclamacions i altres expedients gestionats: Reclamacions, queixes i/o formulació de suggeriments, presencials o en línia, per part d'un ciutadà en la seva relació amb el sistema de salut.

* Dades totals de Catalunya.

Activitat jurídica, parlamentària i transparència

Activitat jurídica*

**66**

Preparació i assessorament en convenis

**747**

Redacció de dictàmens i informes

**259**

Expedients judicials iniciats

**41**

Instruccions i normativa

**263**

Reclamacions de responsabilitat patrimonial

Iniciatives parlamentàries

**53**

Àmbit Metropolità Sud

Activitat del Síndic de Greuges*

**12**

Actuacions

Transparència*

**144**

Actuacions

* Dades totals de Catalunya.

Activitat amb les organitzacions SISCAT

Desenvolupament dels professionals *

**4**

Nous rols professionals
+400 nous professionals
incorporats a l'APiC

**1.455**

Nous professionals inscrits al Programa d'acompanyament a professionals ⓘ

**1.294**

Inscrits en el Registre de professionals per a situacions d'emergència. Nous inscrits el 2022 (total 8.976 professionals)

Condicions laborals *

**5****Acords de Govern**

1. Complement retributiu d'especialitat per als llocs de treball ocupats pel personal resident de primer any en formació de les especialitats de medicina familiar i comunitària i d'infermeria de salut mental a l'àmbit de l'empresa pública Institut Català de la Salut i entitats concertades amb el Servei Català de la Salut.
2. Increment de la plantilla pressupostària de 37 entitats del sector públic de l'Administració de la Generalitat als efectes del procés d'estabilització de l'ocupació temporal.
3. Increment de la plantilla pressupostària de diverses entitats del sector públic de l'Administració de la Generalitat en aplicació de la reforma laboral i per a la reducció de la temporalitat en l'ocupació pública.
4. Acord del Govern pel qual s'autoritza el senyor Alfons Segarra Medrano, per raons d'especial interès públic, a ocupar el lloc de treball de gerent de l'empresa pública Gestió de Serveis Sanitaris.
5. Acord del Govern pel qual s'autoritza, per raons d'especial interès públic, la senyora Sara Manjón del Solar per a l'ocupació del lloc de treball de gerent de la Fundació Privada Hospital de la Santa Creu de Vic.

ⓘ **Programa d'acompanyament a professionals:** Portal de serveis per a professionals i equips de treball del sistema català de salut, tot incorporant i coordinant recursos i serveis de suport emocional i altres serveis que faciliten l'equilibri entre vida professional i personal.

* Dades totals de Catalunya.

Activitat amb les organitzacions del SISCAT

Convenis i contractes entre el CatSalut i les entitats proveïdores* ⓘ

**834**

Total gestions

**86**

Atenció especialitzada familiar i comunitària i de salut pública en l'àmbit de l'atenció primària i comunitària

**105**

Atenció socio sanitària

**5**

Atenció a la insuficiència renal

**54**

Atenció especialitzada hospitalària

**66**

Atenció a la salut mental i addiccions

**518**

Altres, com consultoris locals, rehabilitació, teràpies respiratòries, transport sanitari, etc.

ⓘ Per garantir l'atenció sanitària de cobertura pública, integral i de qualitat a tots els ciutadans i ciutadanes de Catalunya, mitjançant una adequada adaptació de l'oferta a les necessitats de la població.

* Dades totals de Catalunya.

Activitat amb les organitzacions del SISCAT

Desplegament de plans, programes, projectes o ampliació de la cartera de serveis* ●



Continuïtat el 2022

- Desplegament del Pla d'enfortiment i transformació de l'atenció primària i comunitària (PEITAPIC)
- Seguiment de la implementació nous rols professionals a l'APiC: RBEC i dietistes nutricionistes
- Desplegament del Model d'atenció al·lèrgològica
- Seguiment de la xarxa d'atenció pal·liativa pediàtrica integral (XAPPI)
- Desplegament i seguiment de l'Acord marc d'educació inclusiva
- Seguiment dels equips d'atenció a l'elevada complexitat (GUIA)

i Per garantir l'atenció sanitària de cobertura pública, integral i de qualitat a tots els ciutadans i ciutadanes de Catalunya, mitjançant una adequada adaptació de l'oferta a les necessitats de la població.

* Dades totals de Catalunya.

- Pla de xoc del trastorn de la conducta alimentària (TCA)
- Desplegament i avaluació de l'hospitalització domiciliària (HD)
- Prestació per a la micropigmentació 3D arèola-mugró
- Desplegament de l'hospital de dia a domicili per a medicació endovenosa en malalties cròniques no hematològiques
- Desplegament de protonteràpia a Catalunya
- Consolidació de l'oncologia de precisió
- Definició del model d'atenció podològica comunitària
- Actualització de criteris de nounats complexos
- Ordenació de la cirurgia bariàtrica
- Anàlisi d'unitats del dolor
- Continuació del desplegament d'unitats de crítics
- Actualització de l'ordenació d'ictus isquèmic i hemorràgic
- Model de monitoratge continu de glucosa diabetis tipus II
- Definició de prestació de lector ocular
- Ordenació de consultoris locals
- Ordenació de cirurgia del raquis
- Cartera de serveis d'hospitals comarcals comunitaris
- Model assistencial de prestació d'ajuda a morir
- Desplegament del nou protocol de cribratge de càncer de cèrvix
- Desplegament de la indicació electrònica de medicaments i productes sanitaris per part del col·lectiu d'infermeria
- Desplegament del conveni d'atenció farmacèutica comunitària: finalització del programa TAR, activació del circuit de dispensació de nirmetralvir/ritonavir per a la COVID-19, continuïtat del lliurament en proximitat d'MHDA i del pilotatge del cribratge de càncer de coll uterí amb automostra, entre altres serveis
- Continua l'actualització sobre el maneig de la COVID-19 i la gestió i circuits d'accés als medicaments per al seu tractament i prevenció

Activitat amb les organitzacions del SISCAT

Desplegament de plans, programes, projectes o ampliació de la cartera de serveis* ●



Iniciats el 2022

- Desplegament del nou Pla de reproducció humana assistida amb la incorporació de noves tarifes que inclouen la donació (semen/òvul)
- Consens pel Protocol de prescripció d'oxigenoteràpia aguda a residències i domicilis i licitació de la prestació
- Consens per als criteris d'indicació de les TAVI (implant transcatèter de pròtesis valvulars aòrtiques)
- Desplegament de la Llei de salut bucodental
- Definició dels criteris dels CUAP
- Document de consens del Pla de rehabilitació

i Per garantir l'atenció sanitària de cobertura pública, integral i de qualitat a tots els ciutadans i ciutadanes de Catalunya, mitjançant una adequada adaptació de l'oferta a les necessitats de la població.

* Dades totals de Catalunya.

- Implementació de nous rols professionals a l'APiC: higienistes i fisioterapeutes
- Ampliació del monitoratge continu de glucosa a dones embarassades i menors de 18 anys amb diabetis tipus II
- Instrucció per a la lliure elecció d'equip d'atenció primària i de professionals que formen part de l'equip, incorporant infermeria.
- Definició de la prestació d'hospital de dia a domicili: administració de medicació endovenosa MHDA per a persones amb malalties cròniques no hematològiques
- Posada en marxa del Programa d'atenció a la crisi infantil i juvenil en salut mental
- Implementació de la Taula de prevenció del suïcidi al 061
- Posada en marxa de millora de l'accés a la contracepció de llarga durada
- Desplegament del nou Protocol de cribratge de càncer de cèrvix
- Incorporació de la prestació de lector ocular al SISCAT
- Consens sobre el nou Protocol d'interrupció voluntària de l'embaràs
- Millora del procés d'atenció a la reconstrucció mamària i definició de nivells de complexitat
- Definició dels criteris d'atenció de pacients semicrítics
- Avaluació de l'atenció obstètrica en hospitals bàsics
- Cartera de serveis de les unitats del dolor
- Cartera de serveis dels hospitals de dia
- Actualització del material de seguiment i control de la diabetis *mellitus*
- Impuls de projectes transformadors del SISCAT
- Model d'introducció i harmonització de la innovació al CatSalut
- Seguiment i avaluació de la compra pública innovadora
- Cartera de serveis de les unitats de malaltia inflamatòria intestinal
- Reformulació de la contraprestació per resultats en totes les línies
- Avaluació d'aliances estratègiques: el cas de la C-17

Activitat amb les organitzacions del SISCAT

Desplegament de plans, programes, projectes o ampliació de la cartera de serveis* ●



Iniciats el 2022

- Definició de models organitzatius de relació entre proveïdors hospitalaris
- Proposta de xarxes territorials i cartera de serveis
- Pla de millora de l'atenció a la malaltia renal avançada
- Pla de millora de la coordinació territorial de les XUEC de malalties minoritàries
- Atenció integrada a les malalties cardiovasculars
- Pla d'acció per a l'abordatge de la violència obstètrica i la vulneració dels drets sexuals i reproductius
- Pla de millora d'atenció a l'endometriosis

- Millora de l'atenció a la mort sobtada
- Pla de salut mental perinatal
- Desplegament de la indicació electrònica de medicaments i productes sanitaris per part del col·lectiu d'infermeria
- Desplegament del conveni d'atenció farmacèutica comunitària: finalització del programa TAR, activació del circuit de dispensació de nirmetralvir/ritonavir per a la COVID-19, continuïtat del lliurament en proximitat d'MHDA i del pilotatge del cribratge de càncer de coll uterí amb automostra, entre d'altres serveis
- Continua l'actualització sobre el maneig de la COVID-19 i la gestió i circuits d'accés als medicaments per al seu tractament i prevenció.
- Creació del Registre de trasplantament de teixit ocular
- Implementació de la perfusió hepàtica per a la millora i la recuperació de fetges destinats a trasplantament
- Participació en projectes europeus: Egalité i nova Joint

- Acció de sang, teixits i cèl·lules
- Implementació del document de criteris clínics per a l'accés de les tècniques de reproducció humana assistida als centres SISCAT
- Creació d'una plataforma per a la gestió de la llista d'espera i resultat de les tècniques de reproducció humana assistida dels centres públics de Catalunya
- Implementació del projecte Next Generations Transplant Cat 5NG, plataforma multidisciplinària de suport a la gestió i a la innovació de la donació, processament i el trasplantament de les substàncies d'origen humà (SoHO)

i Per garantir l'atenció sanitària de cobertura pública, integral i de qualitat a tots els ciutadans i ciutadanes de Catalunya, mitjançant una adequada adaptació de l'oferta a les necessitats de la població.

* Dades totals de Catalunya.

Reforç i transformació dels professionals

Plantilla *



625

Total plantilla

72%

Total plantilla dones
450 dones

28%

Total plantilla homes
175 homes

189 Professionals que s'incorporen a través de programes ⓘ

- Programa Primera experiència professional
- Programa d'accés als medicaments i resultats en salut
- Programa temporal d'innovació i transformació del sistema de salut
- Programa d'estratègia en malalties minoritàries
- Programa Farmaíndústria
- Programa temporal COVID-19

Nou model de formació Creix al CatSalut * ⓘ



73%

De professionals han realitzat accions formatives dels diferents itineraris formatius



42%

De professionals han completat la seva formació amb accions del catàleg formatiu

- ⓘ **Professionals que s'incorporen a través de programes:** Estan finançats amb Fons Next Generation, (Mecanisme de Recuperació i Resiliència): Programa temporal d'innovació i transformació del sistema de salut + programa Primera experiència professional.
- Nou model de formació Creix al CatSalut:** Un mateix professional pot haver cursat diverses formacions.

* Dades totals de Catalunya.



/Invertim en la salut i el benestar de la ciutadania

El pressupost inicial per a l'any 2022 va assolir l'import de 10.316.336.979,94 euros, i a 31 de desembre aquesta xifra es va veure incrementada en 2.772.366.119,55 euros, per continuar dotant de més recursos la sanitat pública.

Informació econòmica

Despesa



8.663 M€

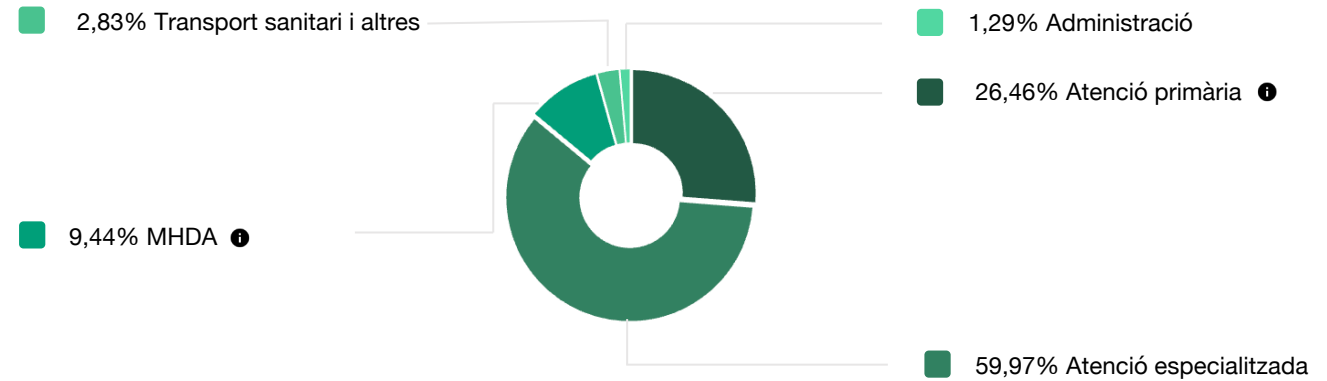
Despesa realitzada ⓘ
de la Regió Sanitària Barcelona.
Inclou l'Àmbit Metropolità Nord,
Barcelona Ciutat i l'Àmbit
Metropolità Sud



1.653,32 €

Despesa per habitant ⓘ
Catalunya

Despesa segons la classificació funcional* ⓘ



ⓘ **Despesa realitzada:** Despesa comptabilitzada.

Despesa per habitant: Segons el Registre central de persones assegurades del CatSalut 2022 (RCA).

Despesa segons la classificació funcional: Informa sobre la finalitat del que gasta el CatSalut: atenció primària, atenció especialitzada, etc.

Atenció primària: Inclou les despeses de farmàcia - receptes mèdiques, que representa un 12,00% de la despesa total comptabilitzada.

MHDA: medicació hospitalària de dispensació ambulatoria.

* Dades totals de Catalunya.

Informació econòmica

Despesa



8.663 M€

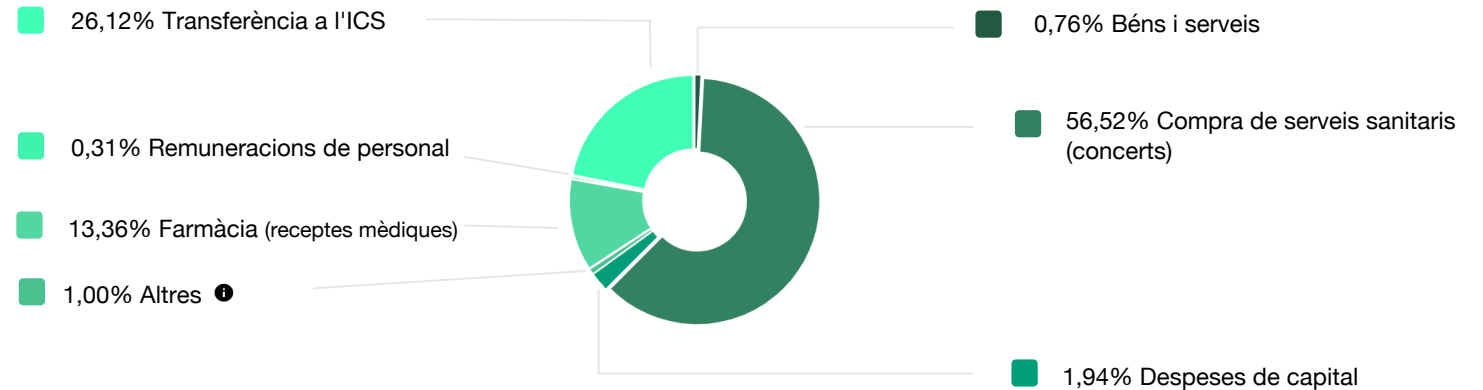
Despesa realitzada ⓘ
de la Regió Sanitària Barcelona.
Inclou l'Àmbit Metropolità Nord,
Barcelona Ciutat i l'Àmbit
Metropolità Sud



1.653,32 €

Despesa per habitant ⓘ
Catalunya

Despesa segons la classificació econòmica* ⓘ



ⓘ **Despesa realitzada:** Despesa comptabilitzada.

Despesa per habitant: Segons el Registre central de persones assegurades del CatSalut 2022 (RCA).

Despesa segons la classificació funcional: Informa sobre la finalitat del que gasta el CatSalut: atenció primària, atenció especialitzada, etc.

Altres: Inclou la despesa en lliuraments per desplaçaments, pròtesis i vehicles per a persones amb discapacitat funcional, medicació excepcional, rescabaments de despeses d'assistència sanitària i les transferències corrents a entitats. També inclou les bestretes al personal.

* Dades totals de Catalunya.

Obres acabades i en curs

Regions sanitàries

Catalunya

Alt Pirineu i Aran

Àmbit Metropolità Nord

Àmbit Metropolità Sud

Barcelona Ciutat

Camp de Tarragona

Catalunya Central

Girona

Lleida

Terres de l'Ebre



6

Obres acabades



10

Obres en curs



18

Obres en projecte

Obres acabades i en curs

Obres acabades

CAP Sant Esteve Sesrovires (construcció)
Hospital Sant Joan de Déu (construcció Pediatric Cancer Center
Barcelona)
Hospital Duran i Reynals ICO (reforma de les consultes externes de
l'ICO - per fases)
Hospital Duran i Reynals ICO (braquiteràpia, edifici modular terapèutic)
Hospital Sagrat Cor de Martorell (nou edifici ampliació)
Hospital Sant Joan de Déu (construcció La Casa de Sofia)

Obres en curs

CAP La Florida Sud de l'Hospitalet de Llobregat (adequació)
CAP Roquetes de Sant Pere de Ribes (ampliació)
Consultori El Papiol (construcció)
Consultori Colònia Güell de Santa Coloma de Cervelló (rehabilitació)
Hospital de Viladecans (ampliació)
Hospital de Sant Joan de Déu de Martorell (Pla director 2020-2026)
Hospital General de l'Hospitalet (remodelació del bloc quirúrgic)
Hospital Sant Joan Despí Moisès Broggi (remodelació del bloc
quirúrgic)
Hospital Sant Joan de Déu d'Esplugues (façanes nord i sud - Pla
director - remodelació 6a planta maternitat)
Hospital Residència Sant Camil de Sant Pere de Ribes (quiròfans)

Obres en projecte

CAP Castelldefels-3 (construcció)

CAP Gavà-3 (construcció)

Consultori Local La Palma de Cervelló (construcció)

CAP Sant Boi-5 de Sant Boi de Llobregat (construcció)

CAP Sant Just Desvern (ampliació)

CAP Sant Ildefons de Cornellà de Llobregat (reparació de la façana)

CAP Santa Margarida i els Monjos (construcció)

Consultori Local Almeda de Cornellà de Llobregat (ampliació)

CUAP Salvador Allende de Cornellà de Llobregat (construcció)

CAP Rambla de Sant Feliu de Llobregat (reforma planta 1)

CAP Montclar, Sant Boi de Llobregat (ampliació)

CAP Lluís Millet d'Esplugues de Llobregat (ampliació)

CAP Sitges (ampliació)

Hospital Residència Sant Camil de Sant Pere de Ribes (actuacions diverses)

Hospital de Bellvitge (unitats d'hospitalització, remodelació de les plantes 1 i 3)

Hospital Sant Joan Despí Moisès Broggi (urgències, hospital de dia, UCI i altres - Pla director)

Hospital Comarcal de l'Alt Penedès (ampliació diàlisi i docència)

Nova seu del SEM (construcció)

Millorem els espais sanitaris



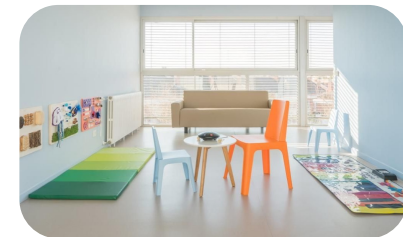
CAP Roquetes
Sant Pere de Ribes



CAP Sant Esteve Sesrovires
Sant Esteve Sesrovires



Hospital Sagrat Cor
Martorell



**Hospital Sant Joan de Déu
(La Casa de Sofia)**
Barcelona



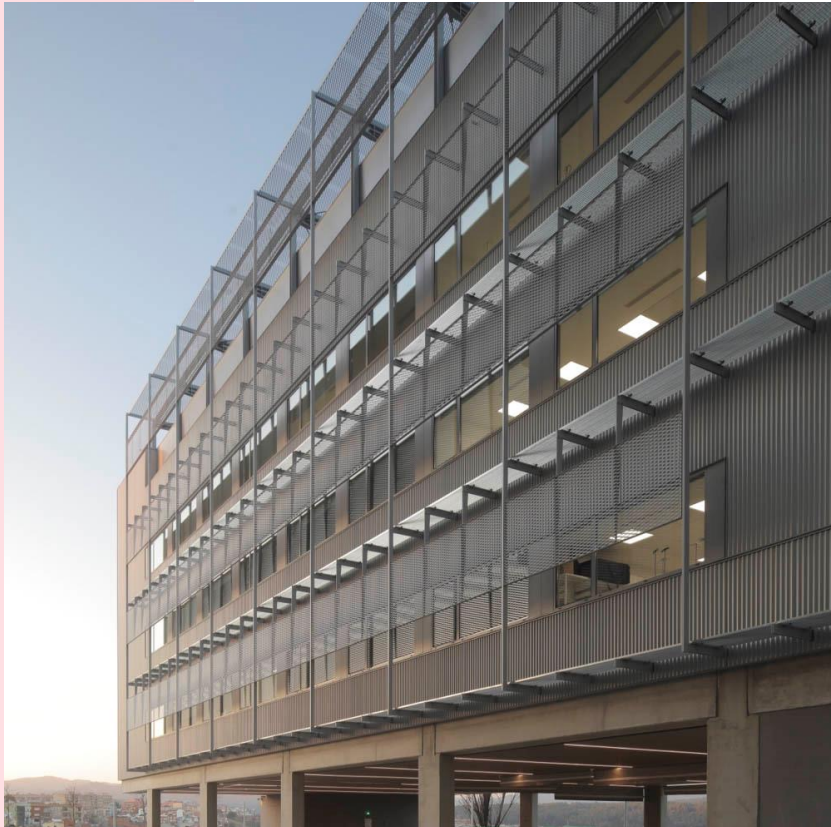
Consultori
El Papiol



Hospital Moisès Broggi
Sant Joan Despí



**Hospital Sant Joan de Déu
(Pediatric Cancer Center)**
Barcelona



/Reforcem el sistema per donar resposta a les necessitats de salut presents i futures

Prioritzem l'enfortiment de l'atenció primària promocionant i prevenint la malaltia amb nous perfils professionals i més equipaments. Ens enfoquem en la salut mental d'infants i joves. Reforcem el rol de la infermeria i facilitem la prestació farmacèutica. Despleguem projectes tecnològics i infraestructures amb fons europeus i continuem desenvolupant sistemes d'informació globals per al SISCAT.

Projectes iniciats



Aprovació del Pla de salut 2021-2025 de la regió sanitària

El mes de juliol s'ha aprovat el Pla de salut 2021-2025 de l'Àmbit Metropolità Sud. Aquest Pla actua com a guia per ordenar i coordinar les actuacions i els recursos del territori tot establint les bases a partir de les quals s'han de desplegar les polítiques de salut en els propers anys.

Més de 130 persones han participat en la seva elaboració a través d'un procés participatiu que ha implicat professionals sanitaris, entitats proveïdores del Departament de Salut, col·legis professionals, representants del món local i entitats socials i veïnals.

El document identifica les prioritats de salut per al 2025 i concreta 47 objectius i 172 accions específiques adaptades a les necessitats de l'Àmbit Metropolità Sud, tenint en compte l'estat de salut del territori i el seu context sociodemogràfic i socioeconòmic.



Incorporació de nous professionals a l'atenció primària

Continua el desplegament del Pla d'enfortiment i transformació de l'atenció primària i comunitària i s'incorporen nous perfils professionals per donar resposta a les necessitats de salut de la població.

Així, a l'Àmbit Metropolità Sud s'han incorporat 39 higienistes dentals dels 55 que s'han d'acabar incorporant fins al 2023, i 5 fisioterapeutes dels 63 previstos a finals del 2023. Els higienistes duen a terme activitats de prevenció i promoció de la salut bucodental, així com el seguiment i tractament preventiu de càries i patologies periodontals de baixa complexitat, mentre que la figura del fisioterapeuta té per objectiu promoure i millorar l'autonomia de les persones, prevenir malalties musculoesquelètiques i reduir el consum de medicaments, a través de la realització d'activitats grupals i tallers comunitaris.

D'altra banda, i donant continuïtat al desplegament iniciat l'any anterior, també s'han incorporat 42 referents de benestar emocional, fins arribar al total de 60 previstos, i 12 dietistes nutricionistes, completant els 27 previstos.

Projectes iniciats



Prova pilot per al cribratge del càncer de cèrvix

L'Institut Català d'Oncologia (ICO), en coordinació amb els ASSIR del Prat de Llobregat i de Gavà, desenvolupa un Programa pilot per a la detecció precoç del càncer de coll uterí en dones de 30 a 65 anys. El Programa suposa un nou protocol i introdueix l'automostra com a mètode de cribratge ja que facilita la participació de les dones i contribueix a augmentar la cobertura del cribratge. Amb aquest sistema, les dones reben una invitació per participar al Programa i recullen el material d'automostra gratuït a la farmàcia. Posteriorment, entreguen la mostra a la mateixa farmàcia i aquesta la fa arribar als laboratoris de l'ICO. Si el resultat de la prova detecta el virus del papil·loma humà (VPH), l'ASSIR contacta amb la dona per realitzar una citologia. Atesos els bons resultats, tant de participació com de satisfacció, la prova pilot continuarà en desenvolupament durant el 2023.



En marxa el Pediatric Cancer Center Barcelona

S'inaugura el Pediatric Cancer Center, el primer centre monogràfic d'oncologia pediàtrica d'Espanya i el segon d'Europa. Amb aquesta obertura, l'Hospital Sant Joan de Déu de Barcelona preveu incrementar la seva capacitat per curar nous casos de càncer infantil i adolescent i oferir una atenció integral i personalitzada. Actualment, atén 300 casos nous cada any i 105 casos per recaigudes o consultes de segona opinió, mentre que el nou equipament permetrà atendre fins a 400 casos nous cada any, un 35% més.

L'edifici compta amb 14.000 metres quadrats i està connectat a l'Hospital mitjançant una galeria coberta elevada. Es distribueix en cinc plantes, amb un 70% d'espais per a l'assistència mèdica i un 30% destinats a la recerca.

Projectes iniciats



Ampliació territorial de l'Hospital de Sant Boi

L'Hospital de Sant Boi afegeix quatre poblacions del Baix Llobregat a la seva àrea d'influència: Cervelló, Corbera, la Palma de Cervelló i Vallirana, que sumen un total de 40.000 habitants. Anteriorment, aquesta població tenia com a centres de referència l'Hospital de Sant Joan Despí Moisès Broggi (adults) i l'Hospital Sant Joan de Déu d'Esplugues (maternoinfantil).

L'objectiu d'aquesta reordenació és millorar l'accés a l'atenció hospitalària, tot reduint les llistes d'espera i equilibrant la distribució de la població actual entre els diferents hospitals del territori.

El canvi es realitza de manera progressiva durant tot l'any 2022 i es culmina amb èxit gràcies al Pla de treball coordinat amb les entitats proveïdores, al Pla de mobilitat impulsat amb el Departament de Territori per millorar les comunicacions de l'hospital en transport públic, i al Pla de comunicació de salut per informar la ciutadania del canvi.

Gestió de la incontinència (IT) dels pacients

Des de l'1 de maig de 2023, el màxim de les baixes laborals dels pacients i

Qui se'n beneficia?

- Els usuaris hospitalaris (programats quirúrgics)
- Els usuaris d'urgència

Quins són els requisits?

- Estar en situació de baixa laboral
- Disposar de CIP.
- Es recomana tenir un familiar que pugui acompanyar el pacient.

Qui en resta exclosos?

- Usuaris de MUGE
- Usuaris procedents de centres de salut
- Usuaris de CMA (Centres de Medicina d'Atenció Primària)
- Usuaris que estan en llistes d'espera

Gestió de les incapacitats temporals (IT) des dels hospitals

Els hospitals de l'Àmbit Metropolità Sud comencen a gestionar les incapacitats temporals (IT) per ingrés hospitalari amb l'objectiu de treure aquest tràmit de l'atenció primària. D'aquesta manera, els pacients que ingressen de forma programada o urgent poden tramitar la baixa laboral des del mateix hospital i rebre-la automàticament a través de La Meva Salut, tot estalviant als seus familiars el desplaçament al CAP per gestionar-la.

La mesura beneficia la població en edat laboral i busca agilitzar els processos, disminuir el nombre de visites a l'atenció primària per aquest tipus de gestions, desburocratitzar el sistema i millorar l'experiència del pacient i el seu entorn familiar.

Atès que el desplegament d'aquest projecte es realitza de forma progressiva a tot Catalunya, està previst que els 11 hospitals de l'Àmbit Metropolità Sud el tinguin completament implementat durant l'any 2023.

Projectes iniciats



Plans de xoc en salut mental infantil i juvenil

Es despleguen dos plans de xoc per afrontar l'increment de casos, detectat durant la pandèmia, de trastorns de la conducta alimentària i d'urgències de salut mental entre infants i joves. Aquests programes incrementen els recursos, tant humans com d'espais, proposen un model centrat en la persona i redueixen els ingressos i estades a l'hospital d'aguts. En l'àmbit dels trastorns de la conducta alimentària destaca el suport a l'atenció comunitària per al tractament de pacients, l'ampliació del servei d'hospital de dia als caps de setmana i el desplegament de l'hospitalització domiciliària. Pel que fa a les temptatives autolítiques, es creen equips de crisi en situacions de risc de suïcidi que es desplacen al domicili per realitzar atenció i seguiment de la persona. A més de l'hospital de referència per a la població pediàtrica que lidera els programes, Sant Joan de Déu d'Esplugues, també hi participen de forma transversal els centres de salut mental infantil i juvenil (CSMIJ).

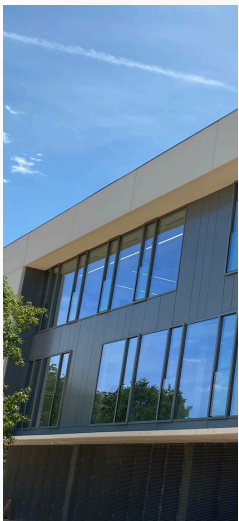


Desplegament de projectes d'atenció integrada social i sanitària

El territori impulsa o consolida diversos projectes d'atenció integrada, alhora que la Generalitat de Catalunya i les entitats municipals treballen conjuntament per a l'impuls de l'Agència d'Atenció Integrada Social i Sanitària.

A Sant Boi de Llobregat, el Departament de Salut i l'Ajuntament dissenyen un projecte per disminuir el nombre de persones amb complexitat social o sanitària que es troben ingressades en llits de llarga estada de centres d'atenció intermèdia, tot potenciant el seu retorn al domicili a través de plans individualitzats que proporcionin el suport necessari a cada persona. A Cornellà de Llobregat i al Prat de Llobregat també es posen en marxa projectes d'atenció integrada domiciliària destinats a persones que presenten una complexitat social i sanitària, mitjançant la coordinació dels equips d'atenció primària i dels serveis socials municipals.

Projectes iniciats



Milliores en la xarxa d'infraestructures

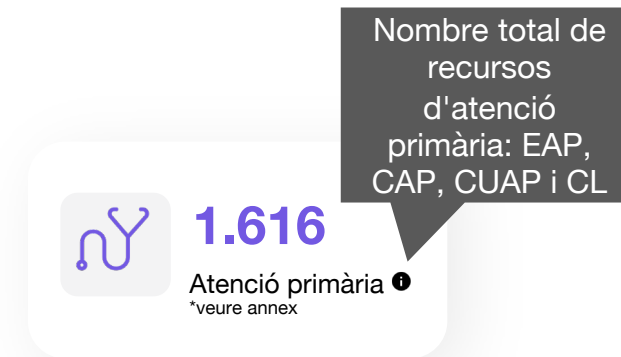
Pel que fa a les infraestructures del territori, el mes de gener obre les portes el nou CAP Sant Esteve Sesrovires, un cop finalitzades les obres de construcció i equipament, que han suposat una inversió de 3,1 milions d'euros. El nou centre suposa una millora substancial tant per als usuaris com per als professionals, ja que és molt més ampli, lluminós i confortable.

En l'àmbit hospitalari, finalitzen les obres de construcció d'un nou edifici al recinte de l'Hospital Sagrat Cor de Martorell, que acollirà una unitat polivalent amb llits de salut mental i socio-sanitaris. D'altra banda, l'Hospital Duran i Reynals (ICO) de l'Hospitalet de Llobregat culmina les obres de reforma de la unitat de consultes externes i de l'edifici modular terapèutic, i l'Hospital Sant Joan de Déu Barcelona finalitza la construcció del Pediatric Cancer Center Barcelona.

/Annex

Annex Glossari

- **ABS:** àrea bàsica de salut
- **ASSIR:** Atenció a la salut sexual i reproductiva
- **CAC:** centre d'atenció continuada
- **CAP:** centre d'atenció primària
- **CAS:** centre d'atenció i seguiment a les drogodependències
- **CASCADE:** Comissió d'assistència sanitària per a convenis internacionals i prestacions excepcionals.
- **CL:** consultoris locals
- **CUAP:** centre d'urgències d'atenció primària
- **EAP:** equip d'atenció primària
- **ETODA:** equip de teràpia en observació directa ambulatoria
- **PADES:** programa d'atenció domiciliària equips de suport
- **SIFCO:** Sistema d'informació del fons de cohesió.
- **SISCAT:** sistema sanitari integral d'utilització pública de Catalunya
- **UFFISS:** unitat funcional interdisciplinària sociosanitària - equip de valoració i suport als hospitals d'aguts que actua en l'àmbit hospitalari





**Generalitat
de Catalunya**

Salut/ Servei Català
de la Salut