

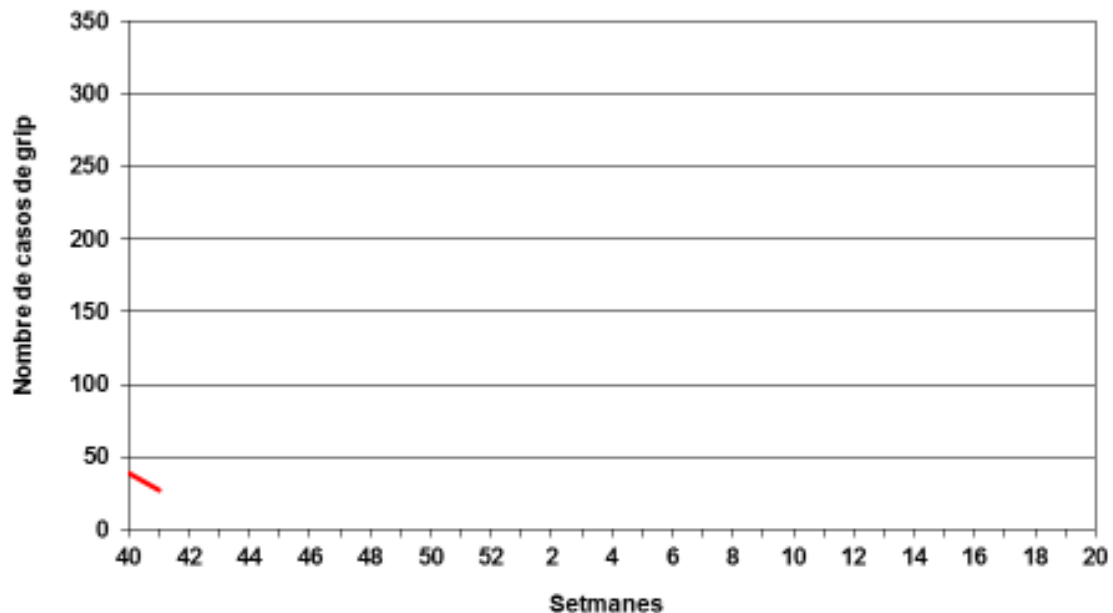


Informe de la vigilància sindròmica de la grip

Durant la setmana del 9 a 15 d'octubre de 2017, s'han declarat 27 casos de síndrome gripal per les farmàcies sentinella del sistema de vigilància sindròmica de la grip (SVSG). Dotze farmàcies sentinella han declarat casos. Dos asos (7,4%) van ser derivats a equips d'atenció primària.

Des de el dia 2 d'octubre de 2017 s'han declarat 66 casos. La Figura 1 presenta la corba epidèmica obtinguda a partir del nombre de casos de síndrome gripal declarats al SVSG de la setmana 40 de 2017 a la setmana 20 de 2018.

Figura 1. Casos de grip declarats per les farmàcies sentinella del Sistema de vigilància sindròmica de la grip. Set 40(2017)-20(2018).



Font: Subdirecció gral Vigilància Epidemiològica i Resposta a Emergències de Salut Pública

1. Informe dels casos declarats la setmana del 9 a 15 d'octubre de 2017

El 44,4 del casos declarats eren homes i el 55,6% eren dones. L'edat mitjana dels casos era de 47,3 anys, 46,7 anys en els homes i 47,7 anys en les dones. La Taula 1 presenta la distribució dels casos declarats per les farmàcies sentinella segons l'edat.

Taula 1. Distribució dels casos declarats (n = 27) segons l'edat

Edat	%
0-9 anys	3,7
10-19 anys	3,7
20-49 anys	44,4
50-65 anys	22,2
>65 anys	25,9

El 88,9% dels casos es van detectar a l'oficina de farmàcia, i el 11,1% es van detectar en una visita mèdica abans de ser atesos a la farmàcia. La Taula 2 presenta la distribució dels casos declarats detectats per les farmàcies sentinella i detectats en una visita mèdica abans de ser atesos a la farmàcia.

Taula 2. Distribució dels casos detectats a les farmàcies sentinella i detectats en una visita mèdica segons l'edat.

Edat	Casos detectats a la farmàcia	Casos detectats en una visita mèdica	n
	%	%	
0-9 anys	100	0	1
10-19 anys	100	0	1
20-49 anys	91,7	8,3	12
50-65 anys	83,3	16,7	6
>65 anys	85,7	14,3	7
Total	88,9	11,1	27

La Taula 3 presenta la medicació dispensada a l'oficina de farmàcia als pacients. La medicació més dispensada ha sigut el paracetamol, amb un 37,0%.

Taula 3. Distribució de la medicació dispensada als pacients (n = 27).

Medicació	%
Paracetamol	37,0
Àcid acetilsalicílic	3,7
Ibuprofè	33,3
Antitussigen	33,3
Antihistamínic	18,5

La Taula 4 presenta la freqüència dels símptomes en els pacients segons l'edat. El símptoma més freqüent ha sigut el malestar general, amb un 81,5%, i el menys freqüent la dispnea, amb un 22,2%.

Taula 4. Freqüència dels símptomes en els pacients segons l'edat.

Edat	Febre o febrícula	malestar general	mal de cap	Dolor muscular	tos	mal de coll	dispnea	n
0-9 anys	0	0	0	0	0	0	0	1
10-19 anys	0	100	0	100	100	100	0	1
20-49 anys	58,3	83,3	50,0	33,3	58,3	75,0	16,7	12
50-65 anys	83,3	100	83,3	66,7	83,3	33,3	33,3	6
>65 anys	42,9	71,4	57,1	42,9	71,4	47,9	28,6	4
Total	55,6	81,5	55,6	44,4	70,4	55,6	22,2	27

La taula 5 presenta l'edat mitjana en els pacients segons els símptomes que presentaven. El símptoma amb l'edat mitjana major ha sigut la dispnea, amb 59,7 anys, i el símptoma amb l'edat mitjana menor ha sigut el mal de coll, amb 43,7 anys. La Taula 6 presenta l'edat mitjana dels casos detectats en les oficines de farmàcia, dels casos diagnosticats en centres de salut i dels casos derivats a equips d'atenció primària. L'edat mitjana en els casos detectats en les farmàcies sentinella va ser de 45,6 anys, mentre la dels casos detectats en centres de salut va ser de 60,7 anys.

Taula 5. Edat mitjana dels casos que presentaven símptomes

Símptoma	Edat mitjana	n
febre o febrícula	51,4	15
malestar general	48,1	22
mal de cap	52,7	15
dolor muscular	50,7	12
tos	48,4	19
mal de coll	43,7	15
dispnea	59,7	6

Taula 6. Edat mitjana dels casos detectats en les oficines de farmàcia, casos diagnosticats en centres de salut i casos derivats a equips d'atenció primària

Casos	Edat mitjana	n
Detectats en l'oficina de farmàcia	45,6	24
Detectats en centres de salut	60,7	3
Derivats a equips d'atenció primària	60,0	2

2. Informe dels casos declarats des de el 8 d'octubre de 2017 (setmana 40)

Des de el dia 2 d'Octubre de 2017, s'han declarat 66 casos de síndrome gripal per les farmàcies sentinella del sistema de vigilància sindròmica de la grip (SVSG). Setze farmàcies sentinella han declarat casos. Cinc casos (7,6%) es van derivar a equips d'atenció primària.

El 45,5 del casos declarats eren homes i el 54,5% eren dones. L'edat mitjana dels casos era de 45,7 anys, 45,3 anys en els homes i 46,1 anys en les dones.. La Taula 7 presenta la distribució dels casos segons l'edat des de la setmana 40 de 2017.

Taula 7. Distribució dels casos declarats (n = 66) segons l'edat des el 8 d'octubre de 2017

Edat	%
0-9 anys	3,0
10-19 anys	4,5
20-49 anys	51,5
50-65 anys	21,2
>65 anys	19,7

El 90,9% dels casos es van detectar a l'oficina de farmàcia, i el 9,1% es van detectar en una visita mèdica abans de ser atesos a la farmàcia. La Taula 8 presenta la distribució dels casos totals declarats detectats per les farmàcies sentinella i detectats en una visita mèdica abans de ser atesos a la farmàcia des de el dia 8 d'octubre de 2017

Taula 8. Distribució dels casos detectats en les farmàcies sentinella i detectats en una visita mèdica segons l'edat des de el dia 8 d'octubre de 2017

Edat	Detectats a la farmàcia %	Detectats en una visita mèdica %	n
0-9 anys	100	0	2
10-19 anys	100	0	3
20-49 anys	97,1	2,9	34
50-65 anys	78,6	21,4	14
>65 anys	84,6	15,4	13
Total	90,9	9,1	66

La Taula 9 presenta la medicació dispensada als pacients declarats des de el dia 8 d'octubre de 2017. La medicació més dispensada ha sigut el paracetamol, amb un 37,9%.

Taula 9. Distribució de la medicació dispensada als pacients declarats (n = 66) des de el dia 8 d'octubre de 2017.

Medicació	%
Paracetamol	37,9
Àcid acetilsalicílic	4,5
Ibuprofè	21,2
Antitussigen	28,8
Antihistamínic	16,7

La Taula 10 presenta la freqüència dels símptomes en els pacients declarats des de el dia 8 d'octubre de 2017. El símptoma més freqüent ha sigut el malestar general, amb un 78,8%, i el menys freqüent la dispnea, amb un 19,7%.

Taula 10. Freqüència dels símptomes en els pacients segons l'edat.

Edat	Febre o febrícula	malestar general	mal de cap	Dolor muscular	tos	mal de coll	dispnea	n
0-9 anys	0	0	0	0	50,0	0	0	2
10-19 anys	0	66,7	33,3	33,3	100	66,7	0	2
20-49 anys	78,2	85,3	50,0	38,2	50,0	61,8	14,7	34
50-65 anys	64,3	92,9	57,1	42,9	78,6	42,9	28,6	14
>65 anys	30,8	61,5	53,8	78,5	76,9	46,2	30,8	13
Total	39,4	78,8	50,0	37,9	63,6	53,0	19,7	66

La taula 11 presenta l'edat mitjana en els pacients segons els símptomes que presentaven. El símptoma amb l'edat mitjana major ha sigut la dispnea, amb 56,0 anys, i el símptoma amb l'edat mitjana menor ha sigut el mal de coll, amb 45,6 anys.. La Taula 12 presenta l'edat mitjana dels casos detectats en les oficines de farmàcia, dels casos diagnosticats en centres de salut i dels casos derivats a equips d'atenció primària. L'edat mitjana en els casos detectats en les farmàcies sentinella va ser de 44,3 anys, mentre la dels casos detectats en centres de salut va ser de 59,5 anys.

Taula 11. Edat mitjana dels casos que presentaven símptomes declarats des de el dia 8 d'octubre de 2017

Síntoma	Edat mitjana	n
febre o febrícula	50,0	26
malestar general	46,2	52
mal de cap	48,7	33
dolor muscular	49,6	25
tos	48,4	42
mal de coll	45,6	35
dispnea	56,0	13

Taula 12. Edat mitjana dels casos detectats en les oficines de farmàcia, casos diagnosticats en centres de salut i casos derivats a equips d'atenció primària declarats de el dia 8 d'octubre de 2017

Casos	Edat mitjana	n
Detectats en l'oficina de farmàcia	44,3	60
Detectats en centres de salut	59,5	6
Derivats a equips d'atenció primària	56,2	5