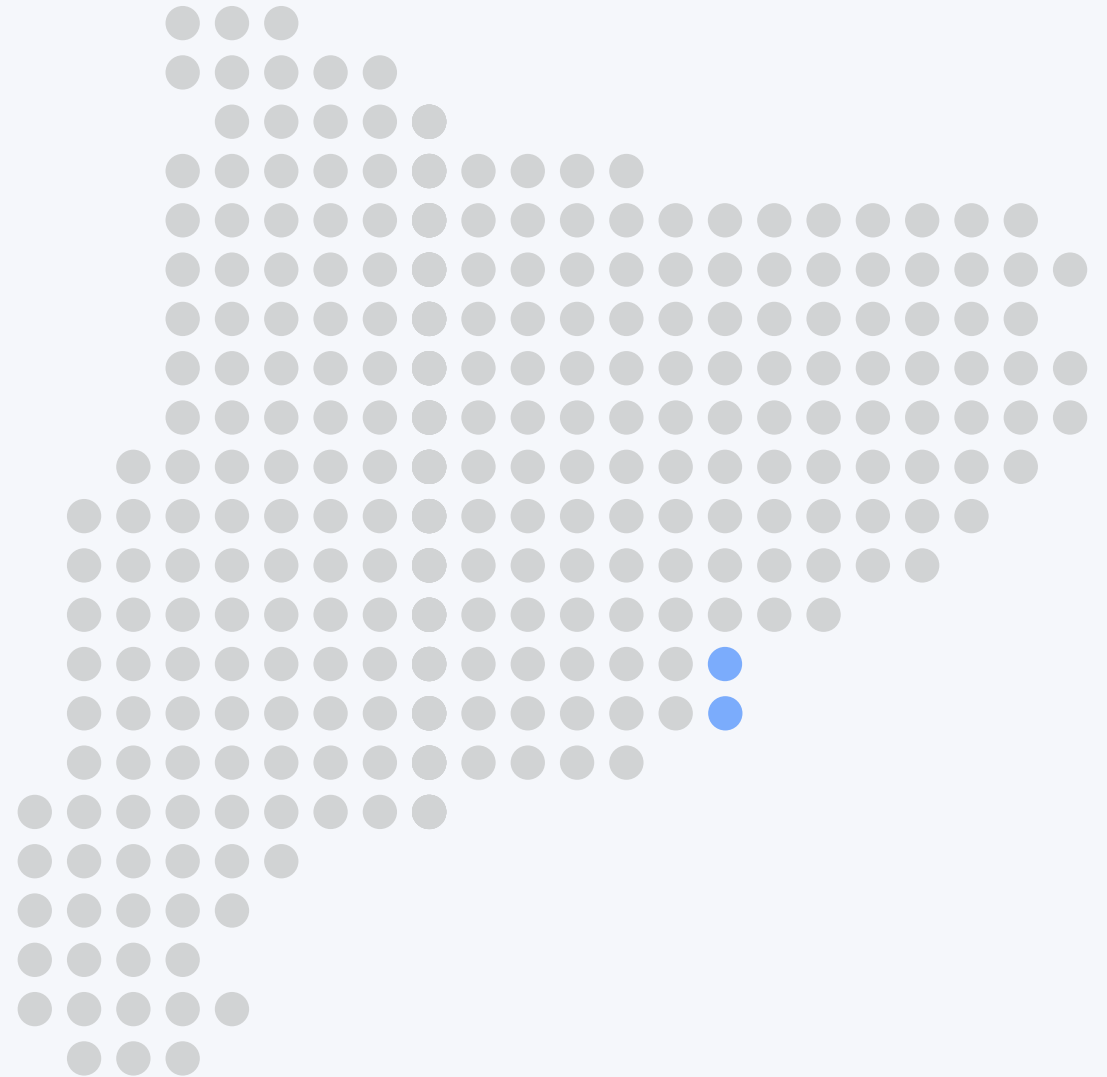


Memòria 2022

Barcelona Ciutat Regió Sanitària Barcelona

Servei Català de la Salut

Adaptem, transformem i enfortim el sistema sanitari català per garantir l'assistència a la població i vetllem per la seva qualitat. Coneix l'activitat de 2022, l'any en què hem deixat enrere la COVID-19.



Direcció / Coordinació: Oficina Tècnica i de
Comunicació i Barcelona Ciutat Regió Sanitària
Barcelona.

Edita: Servei Català de la Salut

Alguns drets reservats:

© 2023, Generalitat de Catalunya. Servei Català de la Salut.



Els continguts d'aquesta obra estan subjectes a una llicència
de Reconeixement-NoComercial-SenseObresDerivades 4.0 Internacional.

La llicència es pot consultar a: <http://creativecommons.org/licenses/by-nc-nd/4.0/deed.ca>

Índex

1. Presentació	3	4. Activitat CatSalut	25
2. Introducció	4	4.1 Relació no presencial i eines digitals	26
3. Informació SISCAT	7	4.2 Informem la ciutadania i els professionals	29
3.1 Centres de salut	8	4.3 Activitat jurídica, parlamentària i transparència	35
3.2 Atenció primària	9	4.6 Activitat amb les organitzacions del SISCAT	36
3.3 Atenció hospitalària	12	5. Recursos econòmics	42
3.4 Atenció socio sanitària	16	5.1 Informació econòmica	43
3.5 Atenció a la salut mental i addiccions	18	5.2 Obres acabades i en curs	45
3.6 Atenció continuada i urgent	21	5.3 Millorem els espais sanitaris	48
3.7 Atenció farmacèutica i altres activitats	23	6. Projectes iniciats	49
		7. Annex	57

/Presentació

El 2022 ha estat l'any de l'inici de la normalització de l'activitat de totes les línies assistencials del sistema sanitari juntament amb el darrer esforç a superar l'onada COVID de l'hivern i la campanya de reforç de la vacunació a la població.

La recuperació progressiva de l'accessibilitat als serveis per part de la població, fent especial èmfasi en l'atenció primària i la salut mental, ha estat l'eix vertebrador de totes les actuacions realitzades.

Així mateix, l'Àmbit Barcelona Ciutat ha continuat amb la millora, creació i posada en marxa d'equipaments com la unitat de geriatria d'aguts de l'Hospital Dos de Maig-Hospital de Sant Pau, la remodelació del CAP Vila Olímpica i el Servei de Rehabilitació del CAP Sant Andreu, i la posada en funcionament de nous espais com els CSMA Dreta Eixample al CAP Sagrada Família i CSMA i CSMIJ Ciutat Vella al CAP Drassanes o la Base de Serveis d'Emergències Mèdiques (SEM) a l'Hospital de Sant Pau i al CAP Vila Olímpica. També, a l'atenció primària, s'han iniciat els projectes del CAP Besòs i el CAP Fort Pienc.

Quant a infraestructures hospitalàries, volem posar en relleu l'inici de l'execució de la segona fase de les obres d'ampliació de l'Hospital del Mar de Barcelona, la primera fase del nou edifici de recerca de l'Hospital Universitari Vall d'Hebron VHIR o l'inici de les obres del nou Centre d'Atenció Integral de l'Hospital Evangèlic.

La millora de les condicions de treball dels professionals, punt cabdal per a la millora del sistema de salut, es va materialitzar amb la negociació del 3r Conveni dels centres concertats del SISCAT i l'inici de la negociació del Conveni de l'ICS. Alhora, també s'ha constituït la Taula d'harmonització per homogeneïtzar les condicions de tots els professionals que treballen als centres de salut.

L'esforç de tots els professionals al llarg d'aquest 2022 ha estat fonamental per a la millora progressiva de l'accessibilitat i la recuperació de l'activitat, sempre mantenint la qualitat dels serveis als nostres ciutadans.

Gràcies a totes i tots per l'esforç.

Jaume Estany i Ricart
Gerent del Consorci Sanitari de Barcelona. Regió Sanitària Barcelona

Introducció Abast territorial

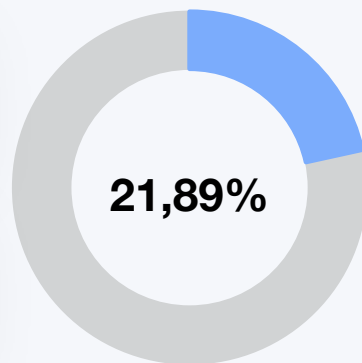
Habitants

1.747.606

Regió

7.900.489

Catalunya



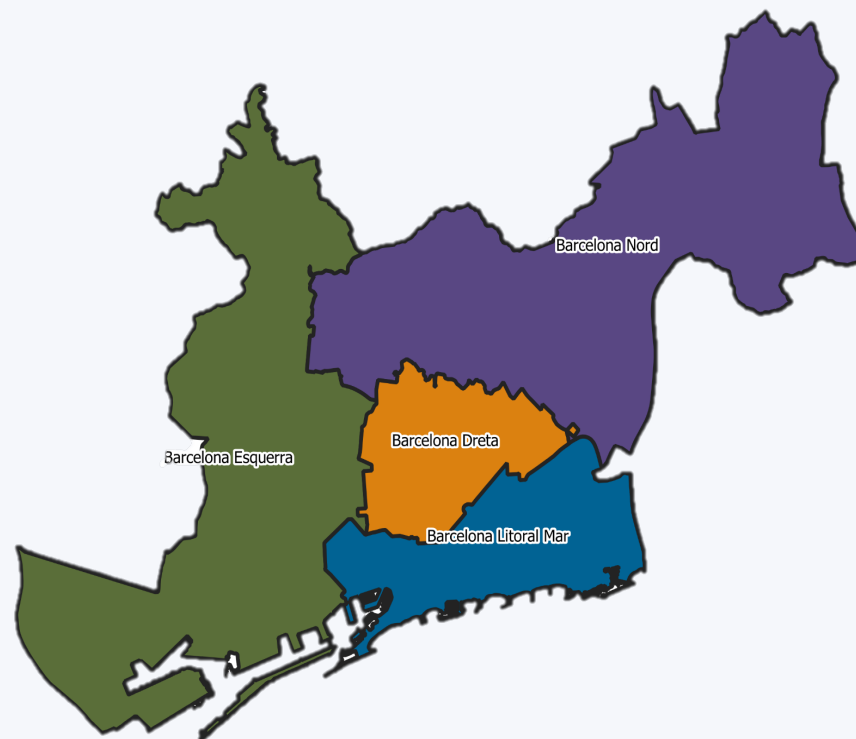
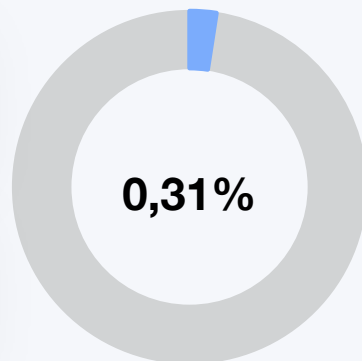
Superfície (km²)

101

Regió

32.106

Catalunya



Introducció Abast territorial

Índex d'envelliment

Home

140,6

Regió

Dona

220,6

Regió

Percentatge de sobreenvelliment

Home

15,1

Regió

Dona

22,5

Regió

Introducció Organització administrativa

Total sectors sanitaris

10

Sectors sanitaris

Ciutat Vella
Sant Martí
Eixample
Sants Montjuïc
Les Corts
Sarrià Sant Gervasi

Gràcia
Horta Guinardó
Sant Andreu
Nou Barris

Total àrees integrals de salut (AIS)

4

Barcelona Esquerra
Barcelona Nord
Barcelona Dreta
Barcelona Litoral Mar

Introducció Organització administrativa

Barcelona Dreta	Barcelona Litoral Mar	Barcelona Esquerra	Barcelona Nord	Total
16 EAP	14 EAP	20 EAP	19 EAP	69 EAP
44.813 0-14 anys	39.579 0-14 anys	60.481 0-14 anys	58.137 0-14 anys	203.010 0-14 anys
372.207 15 anys o més	285.474 15 anys o més	478.390 15 anys o més	390.101 15 anys o més	1.526.172 15 anys o més
417.020 Total	325.053 Total	538.871 Total	448.238 Total	1.729.182 Total



/Responem a les teves necessitats de salut

El compromís i l'esforç del sistema sanitari català asseguren la prestació dels serveis en totes les línies assistencials, en les quals ja torna a ser majoritària la patologia ordinària. Creem, adaptem i ordenem els recursos sanitaris per cobrir tot el territori i tota la població.

Centres de salut

Regions sanitàries

Catalunya

Alt Pirineu i Aran

Àmbit Metropolità Nord

Àmbit Metropolità Sud

Barcelona Ciutat

Camp de Tarragona

Catalunya Central

Girona

Lleida

Terres de l'Ebre



345

Total de centres i equips de salut



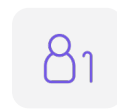
134

Atenció primària ⓘ



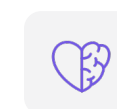
8

Atenció hospitalària



86

Atenció sociosanitària ⓘ



90

Salut mental i addiccions ⓘ



27

Atenció continuada i urgent ⓘ

ⓘ **Atenció primària:** Nombre total de recursos d'atenció primària: EAP, CAP, CUAP i CL.

ⓘ **Atenció sociosanitària:** Nombre total de centres sociosanitaris d'internament, hospitals de dia, equips PADES (inclouen ETODA) i equips UFISS.

ⓘ **Salut mental i addiccions:** Nombre total d'hospitals, centres de salut mental, hospitals de dia, serveis de rehabilitació comunitària, centres d'atenció i seguiment de drogodependències (CAS) i unitats hospitalàries de desintoxicació.

ⓘ **Atenció continuada i urgent:** Nombre total de dispositius d'urgències hospitalàries, d'atenció primària (CUAP) i d'atenció continuada.

Atenció primària Centres i visites

Regions sanitàries

Catalunya

Alt Pirineu i Aran

Àmbit Metropolità Nord

Àmbit Metropolità Sud

Barcelona Ciutat

Camp de Tarragona

Catalunya Central

Girona

Lleida

Terres de l'Ebre



Visites

**11.713.100**

Visites

Recursos

**69**

EAP ⓘ

**55**

CAP ⓘ

**2**

CL ⓘ

**8**

CUAP ⓘ



Consulteu l'annex al final del document.

Atenció primària Visites segons dispositiu

Segons dispositiu



6.227.221
Al centre



359.578
A domicili



2.138.740
Per telèfon



2.987.561
TIC (atenció bidireccional a través de correus electrònics, La Meva Salut, etc.)

Atenció primària Motius de consulta



Els cinc principals diagnòstics en els menors de 15 anys

1. Revisió/avaluació mèdica
2. Exposició, assistència, cribratge o contacte amb malaltia infecciosa
3. Altres tipus especificats d'infecció de les vies respiratòries altes
4. Bronquitis aguda
5. Febre



Els cinc principals diagnòstics en els majors de 15 anys

1. Hipertensió essencial
2. Exposició, assistència, cribratge o contacte amb malaltia infecciosa
3. Revisió/avaluació mèdica
4. Diabetis *mellitus* sense complicacions
5. Malaltia del coronavirus 2019 (COVID-19)

Atenció hospitalària Centres i visites

Regions sanitàries

Catalunya

Alt Pirineu i Aran

Àmbit Metropolità Nord

Àmbit Metropolità Sud

Barcelona Ciutat

Camp de Tarragona

Catalunya Central

Girona

Lleida

Terres de l'Ebre



Recursos



8

Hospitals

Visites



219.984

Altes d'hospitalitzacions convencionals, domiciliàries i de cirurgies majors ambulatòries

Atenció hospitalària Activitat

**364.756**

Sessions hospital de dia

**131.886**

Proves diagnòstiques

Donacions

**159**

Donants cadàvers d'òrgans ⓘ

**37**

Donants vius de ronyó ⓘ

**762**

Total donants cadàvers de teixits ⓘ

ⓘ **Donants cadàvers d'òrgans:** La distribució territorial s'ha fet a partir de la localització de l'hospital de procedència.

Donants vius de ronyó: La distribució territorial s'ha fet a partir de la residència del donant renal viu.

Donants de teixits: Teixits inclou: còrnies, musculoesquelètic, placenta, pell i teixit cardiovascular.

Atenció hospitalària Activitat

Trasplantaments



312

Trasplantaments ⓘ

228 Renals ⓘ

10 Cardíacs ⓘ

4 Pancreàtics ⓘ

47 Hepàtics ⓘ

23 Pulmonars ⓘ

143 De progenitors hemopoètics ⓘ

11 D'òrgans pediàtrics ⓘ

16.000

Persones a tot Catalunya s'han beneficiat dels teixits distribuïts pel Banc de Sang i Teixits



Trasplantaments globals: Inclou els pediàtrics. La distribució territorial s'ha fet a partir de la residència del pacient trasplantat. El valor global de trasplantaments s'ha extret a partir de tots els trasplantaments d'òrgans realitzats a adults i pediàtrics (adults + pediàtrics) a hospitals de Catalunya.

Trasplantaments renals, hepàtics, cardíacs, pulmonars, pancreàtics: Inclou els pediàtrics.

Trasplantaments d'òrgans pediàtrics: El valor s'ha extret a partir dels trasplantaments d'òrgans realitzats a hospitals pediàtrics de Catalunya. Estan inclosos els renals, hepàtics, cardíacs, pulmonars i pancreàtics. De 0 a 17 anys.

Trasplantaments de progenitors hemopoètics: Trasplantaments de medul·la òssia, principalment, i sang de cordó umbilical, en menor mesura. Hi ha tres tipus: autogènec, al·logènec familiar i al·logènec no familiar.

Atenció hospitalària Principals diagnòstics



Els cinc principals diagnòstics

1. Procediments d'òrbita i ull
2. Infeccions i inflamacions respiratòries majors
3. Insuficiència cardíaca
4. Part vaginal
5. Altres trastorns de la pell, el teixit subcutani i la mama

Atenció socio sanitària Centres i visites

Regions sanitàries

Catalunya

Alt Pirineu i Aran

Àmbit Metropolità Nord

Àmbit Metropolità Sud

Barcelona Ciutat

Camp de Tarragona

Catalunya Central

Girona

Lleida

Terres de l'Ebre



Recursos



18

Centres socio-sanitaris d'internament



13

Hospitals de dia



8

Equips de suport UFISS ⓘ



47

Equips de suport PADES (inclouen ETODA) ⓘ

Episodis



24.571

Episodis hospitalaris ⓘ



10.898

Episodis ambulatoris ⓘ



Episodis: un pacient pot generar més d'un episodi al llarg de l'any. Consulteu l'annex al final del document.

Atenció socio sanitària Principals diagnòstics



Els cinc principals diagnòstics a l'activitat d'internament

1. Infeccions víriques
2. Fractura de coll del fèmur (maluc)
3. Insuficiència cardíaca congestiva, no hipertensiva
4. Deliri, demència i altres trastorns cognitius i amnèsics
5. Infeccions de vies urinàries



Els cinc principals diagnòstics a l'activitat ambulatoria

1. Deliri, demència i altres trastorns cognitius i amnèsics
2. Malaltia cerebrovascular aguda
3. Esclerosi múltiple
4. Altres trastorns del sistema nerviós
5. Altres cures

Atenció a la salut mental i addiccions Centres i visites

Regions sanitàries

Catalunya

Alt Pirineu i Aran

Àmbit Metropolità Nord

Àmbit Metropolità Sud

Barcelona Ciutat

Camp de Tarragona

Catalunya Central

Girona

Lleida

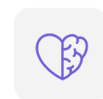
Terres de l'Ebre



Recursos

**12**

Hospitals

**26**

Centres de salut mental

**13**

Hospitals de dia

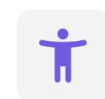
**17**CAS ⁱ**18**

Serveis de rehabilitació comunitària

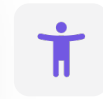
**4**

Unitats hospitalàries de desintoxicació

Atencions

**7.534**

Atencions hospitalàries

**539.021**

Atencions ambulatòries

**27.875**

Atencions a les drogodependències

ⁱ Consulteu l'annex al final del document. El CAS la Mina computa a Barcelona Ciutat.

Atenció a la salut mental i addiccions Activitat hospitalària

Contactes



2.999

Unitats d'aguts d'hospitals psiquiàtrics



1.189

Unitats de subaguts d'hospitals psiquiàtrics



3.346

Hospitals generals

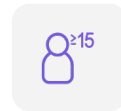
Els cinc principals diagnòstics

1. Trastorn de l'espectre de l'esquizofrènia i altres trastorns psicòtics
2. Trastorn bipolar i trastorns relacionats
3. Trastorns depressius
4. Trastorns relacionats amb l'alcohol
5. Trastorns relacionats amb traumes i factors d'estrès

Atenció a la salut mental i addiccions Activitat ambulatoria



134.028
Infantils



404.993
Adults

Els cinc principals diagnòstics infantils

1. Trastorns per dèficit d'atenció, de la conducta i per comportament perjudicial
2. Trastorns habitualment diagnosticats en la lactància, infància o adolescència
3. Trastorns d'ansietat
4. Trastorns d'adaptació
5. Trastorns de l'estat d'ànim

Els cinc principals diagnòstics en adults

1. Trastorns de l'estat d'ànim
2. Trastorns d'adaptació
3. Trastorns d'ansietat
4. Esquizofrènia i altres trastorns psicòtics
5. Trastorns de la personalitat

Atenció continuada i urgent Centres i visites

Regions sanitàries

Catalunya

Alt Pirineu i Aran

Àmbit Metropolità Nord

Àmbit Metropolità Sud

Barcelona Ciutat

Camp de Tarragona

Catalunya Central

Girona

Lleida

Terres de l'Ebre



Recursos

**9**

CAC ⓘ

**8**

CUAP ⓘ

**10**

Serveis hospitalaris

**75**

Unitats assistencials del SEM

Atencions

**262.569**

Visites a l'atenció continuada

**1.329.467**

Urgències ateses ⓘ

ⓘ **Urgències ateses:** Dada global d'urgències ateses a CUAP i hospitals. La dada de Catalunya inclou també el SEM.

Consulteu l'annex al final del document.

Atenció continuada i urgent Traslats i principals diagnòstics



273.796

Traslats urgents



Els cinc principals diagnòstics en menors de 15 anys



Els cinc principals diagnòstics en majors de 15 anys



5.101

Traslats interhospitalaris

1. Altres infeccions respiratòries de vies altes
2. Infeccions víriques
3. Bronquitis aguda
4. Otitis mitjana i afeccions relacionades
5. Febre d'origen desconegut

1. Infeccions de vies urinàries
2. Espondilosi, trastorns del disc intervertebral i altres trastorns d'esquena
3. Dolor abdominal
4. Altres infeccions respiratòries de vies altes
5. Inflamació i infecció de l'ull (excloent-ne la tuberculosa o per MTS)

Atenció farmacèutica i altres activitats Receptes, aportacions i MHDA

Receptes i aportacions

**33.172.529**

Receptes dispensades

**27,53**

Receptes per usuari

**1.204.940**

Usuaris amb dispensació

**429.409.100**

Aportació del CatSalut

**356,37**

Aportació per usuari

**877**

Autoritzacions de farmàcia excepcional *

Medicaments hospitalaris de dispensació ambulatoria (MHDA)

**526.481.267**

Despesa CatSalut

**85.565**

Usuaris amb dispensació

* Dades totals de Catalunya.

Atenció farmacèutica i altres activitats Ortoprotètics i rehabilitació

Regions sanitàries

Catalunya

Alt Pirineu i Aran

Àmbit Metropolità Nord

Àmbit Metropolità Sud

Barcelona Ciutat

Camp de Tarragona

Catalunya Central

Girona

Lleida

Terres de l'Ebre



70.071

Articles ortoprotètics liquidats



116.209

Aparells ortoprotètics dispensats *



20.188.466

Aportació del CatSalut en prestació ortoprotètica



75.153

Processos de rehabilitació facturats

* Dada de tota la Regió Sanitària Barcelona (Àmbit Metropolità Nord, Àmbit Metropolità Sud i Àmbit Barcelona Ciutat).



/Empoderem la ciutadania i vetllem pels professionals

Continuem desplegant noves eines que faciliten a la ciutadania la relació amb el sistema públic de salut, cada vegada més interoperatiu amb altres sistemes, i donem suport a l'homogeneïtzació i millora de les condicions dels professionals del SISCAT.

Relació no presencial i eines digitals Relació no presencial

061

La Meva Salut ¹

922.634

Consultes i alertes rebudes al 061 Salut Respon



1.250.151

Usuaris acreditats per accedir-hi ¹



8.167.826

Accessos



1.055.098

Usuaris que hi han accedit



3.564.324

Usuaris que disposen d'app *



28.667.981

Accessos a la secció Informes i resultats *



21.914.273

Accessos a la secció Vacunes i certificats *



12.096.084

Accessos a la secció Medicació *



30.773.017

Accessos a la secció Consulta en línia *



23.988.583

Accessos a la secció Cites i agenda *



11.367.050

Accessos a la secció Diagnòstics *

¹ **La Meva Salut:** Espai personal de salut digital que permet a la ciutadania de Catalunya relacionar-se de manera no presencial amb el sistema de salut de Catalunya.

Usuaris acreditats per accedir: Altes acumulades des de la creació de l'aplicació.

* Dades totals de Catalunya.

Relació no presencial i eines digitals Relació no presencial

Programació per motius* ⓘ



13.156.976

Accessos



3.538.850

Visites concertades

26,89%

Conversió (%) ⓘ

36.047

Mitjana visites/dia

9.695

Mitjana cites programades/dia

Vacunacovid.cat* ⓘ



2.306.381

Cites concertades ●

ⓘ **Programació per motius:** Espai per programar visites amb els professionals de la salut d'atenció primària (CAP) a través del web citasalut.gencat.cat.

Conversió: Percentatge de visites al web que s'acaben traduint en cites programades.

Vacunacovid.cat: Pàgina web on reservar dia, hora i lloc per a l'administració de la vacuna contra la COVID-19, i en cas necessari, modificar-ne la cita.

Cites concertades: Cites durant tot el 2022 en punts de vacunació massius.

* Dades totals de Catalunya.

Relació no presencial i eines digitals Apps COVID

GestióEmocional.cat * ●

**234.035**

Persones usuàries

**59.228**

Autoavaluacions realitzades

**6.247**

Atencions realitzades per professionals del SEM

**11.068**

Consultes de recursos d'autocura

**36.047**

Resultat qüestionari "amb bon diagnòstic"

**1.433**

Derivacions a centres d'atenció primària

**47.240**

Resultat qüestionari "podria necessitar suport psicològic"

**275**

Derivacions a centres de salut mental ambulatoria

i **GestióEmocional.cat:** Aplicació web d'autoavaluació de l'estat emocional que també ofereix recursos per a la seva gestió i accés a l'atenció professional.

* Dades totals de Catalunya.

Informem la ciutadania i els professionals Dades web

Web CatSalut *

23.555.274

Sessions [CatSalut](#)



15.229.164

Usuaris únics



251.891

Documents descarregats

Top 5 seccions més visitades CatSalut

1. [La Meva Salut](#)
2. [Programació de visites a l'atenció primària](#)
3. [App La Meva Salut](#)
4. [Obtenció de la primera targeta sanitària individual \(TSI\)](#)
5. [Atenció telefònica i en línia](#)

* Dades totals de Catalunya.

Informem la ciutadania i els professionals Comunicació corporativa i atenció als mitjans

Peticions de premsa gestionades

**10**

Barcelona Ciutat

**1.458**

A totes les regions sanitàries

Notes de premsa

**10**

Barcelona Ciutat

**241**

A totes les regions sanitàries

Butlletí InfoSISCAT

**11**

Butlletins enviats al sistema

Informem la ciutadania i els professionals Comunicació corporativa i atenció als mitjans

Aparicions a mitjans en imatges



Mutum gestiona un nou equip d'atenció intermèdia integrada a les residències al barri de Gràcia i la Salut



Comencen les obres al Nou Hospital Evangèlic de Barcelona



Adjudicades per 73 milions les obres d'ampliació de l'Hospital del Mar



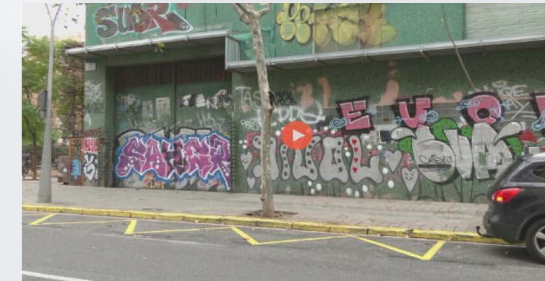
Salut donarà una segona vida sanitària a l'ambulatori racionalista del Raval



Pas endavant per construir l'edifici nou del CAP Besòs



Vall d'Hebron creix amb un nou edifici de 10 plantes que concentrarà els serveis ambulatoris



Les obres del nou CAP del Fort Pienc començaran a finals del 2023

Informem la ciutadania i els professionals Atenció a la ciutadania

Acreditació i accessos al sistema

 **1.747.606**
Persones acreditades
(tall de població RCA)

 **261.741**
Sol·licituds d'alta *

 **58.371**
Sol·licituds d'alta per
via digital *


 **803.528**
TSI * ⓘ

 **5.428**
TSI Cuida'm * ⓘ

 **376**
TSI Braille * ⓘ

Contactes de la ciutadania * ⓘ

 **27.949**
Contactes Tràmits gencat ⓘ

 **34.257**
Contactes a la bústia
atenciociutadana@catsalut.cat

 **5.668**
Atencions directes
presencials/telefòniques

 **455**
Altres contactes ⓘ

ⓘ **TSI:** Targetes sanitàries individuals (TSI) editades.

Contactes a la ciutadania: Gestió de les consultes, sol·licituds d'informació, gestió de reclamacions, queixes, suggeriments i determinats tràmits rebuts des de les diferents vies d'entrada.

Contactes a Tràmits gencat: Contactes dels ciutadans a través de l'espai de tramitació de la Generalitat de Catalunya.

Altres contactes: Peticions genèriques i escrits al registre digitalitzat.

* Dades totals de Catalunya.

Informem la ciutadania i els professionals Atenció a la ciutadania

Autoritzacions de desplaçaments de pacients per rebre atenció sanitària fora de Catalunya i atenció de pacients d'altres comunitats autònomes a Catalunya*

**117**

Autoritzacions via CASCIPE ⓘ

**11.790**

Sol·licituds rebudes via SIFCO ⓘ

**602**

Sol·licituds emeses via SIFCO ⓘ



Autoritzacions via CASCIPE: Atenció sanitària a la ciutadania en centres no SISCAT.

Sol·licituds rebudes via SIFCO: Fluxos assistencials dins del Sistema Nacional de Salut (recepció de pacients d'altres comunitats autònomes).

Sol·licituds emeses via SIFCO: Fluxos assistencials dins del Sistema Nacional de Salut (derivació de pacients de Catalunya a altres comunitats autònomes).

* Dades totals de Catalunya.

Informem la ciutadania i els professionals Atenció a la ciutadania

Prestacions complementàries*

**1.023**

Segones opinions mèdiques ⓘ

**583**

Dietes d'estada i manutenció ⓘ

**3.942**

Tractaments de diàlisi ⓘ peritoneal domiciliària (DPD)

Reclamacions i altres expedients

**11.266**

Gestionats a la regió ⓘ

ⓘ **Segones opinions mèdiques:** Sol·licitud d'un informe mèdic emès per un altre centre, a petició de la persona malalta que permeti contrastar un diagnòstic o un tractament en determinades circumstàncies d'especial gravetat.

Dietes d'estada i manutenció: Ajut que té com a finalitat compensar, totalment o parcial, els pacients i/o la persona acompanyant que, per rebre l'atenció sanitària que els han prescrit, han de dormir i/o menjar fora de la seva residència habitual.

Tractaments de diàlisi peritoneal domiciliària (DPD): Ajuda econòmica per a aquelles persones que necessitin tractament de diàlisi domiciliària, de la llum i l'aigua que utilitza l'aparell, fins que se li realitzi el trasplantament.

Reclamacions i altres expedients gestionats: Reclamacions, queixes i/o formulació de suggeriments, presencials o en línia, per part d'un ciutadà en la seva relació amb el sistema de salut.

* Dades totals de Catalunya.

Activitat jurídica, parlamentària i transparència

Activitat jurídica*

**66**

Preparació i assessorament en convenis

**747**

Redacció de dictàmens i informes

**259**

Expedients judicials iniciats

**41**

Instruccions i normativa

**263**

Reclamacions de responsabilitat patrimonial

Iniciatives parlamentàries

**25**

Barcelona Ciutat

Activitat del Síndic de Greuges*

**12**

Actuacions

Transparència*

**144**

Actuacions

* Dades totals de Catalunya.

Activitat amb les organitzacions del SISCAT

Desenvolupament dels professionals *

**4**

Nous rols professionals
+400 nous professionals
incorporats a l'APiC

**1.455**

Nous professionals inscrits al Programa d'acompanyament a professionals ⓘ

**1.294**

Inscrits en el Registre de professionals per a situacions d'emergència. Nous inscrits el 2022 (total 8.976 professionals)

Condicions laborals *

**5****Acords de Govern**

1. Complement retributiu d'especialitat per als llocs de treball ocupats pel personal resident de primer any en formació de les especialitats de medicina familiar i comunitària i d'infermeria de salut mental a l'àmbit de l'empresa pública Institut Català de la Salut i entitats concertades amb el Servei Català de la Salut.
2. Increment de la plantilla pressupostària de 37 entitats del sector públic de l'Administració de la Generalitat als efectes del procés d'estabilització de l'ocupació temporal.
3. Increment de la plantilla pressupostària de diverses entitats del sector públic de l'Administració de la Generalitat en aplicació de la reforma laboral i per a la reducció de la temporalitat en l'ocupació pública.
4. Acord del Govern pel qual s'autoritza el senyor Alfons Segarra Medrano, per raons d'especial interès públic, a ocupar el lloc de treball de gerent de l'empresa pública Gestió de Serveis Sanitaris.
5. Acord del Govern pel qual s'autoritza, per raons d'especial interès públic, a la senyora Sara Manjón del Solar per a l'ocupació del lloc de treball de gerent de la Fundació Privada Hospital de la Santa Creu de Vic.

ⓘ **Programa d'acompanyament a professionals:** Portal de serveis per a professionals i equips de treball del sistema català de salut, tot incorporant i coordinant recursos i serveis de suport emocional i altres serveis que faciliten l'equilibri entre vida professional i personal.

* Dades totals de Catalunya.

Activitat amb les organitzacions del SISCAT

Convenis i contractes entre el CatSalut i les entitats proveïdores* ⓘ

**834**

Total gestions

**86**

Atenció especialitzada familiar i comunitària i de salut pública en l'àmbit de l'atenció primària i comunitària

**105**

Atenció socio sanitària

**5**

Atenció a la insuficiència renal

**54**

Atenció especialitzada hospitalària

**66**

Atenció a la salut mental i addiccions

**518**

Altres, com consultoris locals, rehabilitació, teràpies respiratòries, transport sanitari, etc.

ⓘ Per garantir l'atenció sanitària de cobertura pública, integral i de qualitat a tots els ciutadans i ciutadanes de Catalunya, mitjançant una adequada adaptació de l'oferta a les necessitats de la població.

* Dades totals de Catalunya.

Activitat amb les organitzacions del SISCAT

Desplegament de plans, programes, projectes o ampliació de la cartera de serveis* ●



Continuïtat el 2022

- Desplegament del Pla d'enfortiment i transformació de l'atenció primària i comunitària (PEITAPIC)
- Seguiment de la implementació nous rols professionals a l'APiC: RBEC i dietistes nutricionistes
- Desplegament del Model d'atenció al·lèrgològica
- Seguiment de la xarxa d'atenció pal·liativa pediàtrica integral (XAPPI)
- Desplegament i seguiment de l'Acord marc d'educació inclusiva
- Seguiment dels equips d'atenció a l'elevada complexitat (GUIA)

i Per garantir l'atenció sanitària de cobertura pública, integral i de qualitat a tots els ciutadans i ciutadanes de Catalunya, mitjançant una adequada adaptació de l'oferta a les necessitats de la població.

* Dades totals de Catalunya.

- Pla de xoc del trastorn de la conducta alimentària (TCA)
- Desplegament i avaluació de l'hospitalització domiciliària (HD)
- Prestació per a la micropigmentació 3D arèola-mugró
- Desplegament de l'hospital de dia a domicili per a medicació endovenosa en malalties cròniques no hematològiques
- Desplegament de protonteràpia a Catalunya
- Consolidació de l'oncologia de precisió
- Definició del model d'atenció podològica comunitària
- Actualització de criteris de nounats complexos
- Ordenació de la cirurgia bariàtrica
- Anàlisi d'unitats del dolor
- Continuació del desplegament d'unitats de crítics
- Actualització de l'ordenació d'ictus isquèmic i hemorràgic
- Model de monitoratge continu de glucosa diabetis tipus II
- Definició de prestació de lector ocular

- Ordenació de consultoris locals
- Ordenació de cirurgia del raquis
- Cartera de serveis d'hospitals comarcals comunitaris
- Model assistencial de prestació d'ajuda a morir
- Desplegament del nou protocol de cribratge de càncer de cèrvix
- Desplegament de la indicació electrònica de medicaments i productes sanitaris per part del col·lectiu d'infermeria
- Desplegament del conveni d'atenció farmacèutica comunitària: finalització del programa TAR, activació del circuit de dispensació de nirmetralvir/ritonavir per a la COVID-19, continuïtat del lliurament en proximitat d'MHDA i del pilotatge del cribratge de càncer de coll uterí amb automostra, entre altres serveis
- Continua l'actualització sobre el maneig de la COVID-19 i la gestió i circuits d'accés als medicaments per al seu tractament i prevenció

Activitat amb les organitzacions del SISCAT

Desplegament de plans, programes, projectes o ampliació de la cartera de serveis* ●



Iniciats el 2022

- Desplegament del nou Pla de reproducció humana assistida amb la incorporació de noves tarifes que inclouen la donació (semen/òvul)
- Consens pel Protocol de prescripció d'oxigenoteràpia aguda a residències i domicilis i licitació de la prestació
- Consens per als criteris d'indicació de les TAVI (implant transcatèter de pròtesis valvulars aòrtiques)
- Desplegament de la Llei de salut bucodental
- Definició dels criteris dels CUAP
- Document de consens del Pla de rehabilitació

i Per garantir l'atenció sanitària de cobertura pública, integral i de qualitat a tots els ciutadans i ciutadanes de Catalunya, mitjançant una adequada adaptació de l'oferta a les necessitats de la població.

* Dades totals de Catalunya.

- Implementació de nous rols professionals a l'APiC: higienistes i fisioterapeutes
- Ampliació del monitoratge continu de glucosa a dones embarassades i menors de 18 anys amb diabetis tipus II
- Instrucció per a la lliure elecció d'equip d'atenció primària i de professionals que formen part de l'equip, incorporant infermeria.
- Definició de la prestació d'hospital de dia a domicili: administració de medicació endovenosa MHDA per a persones amb malalties cròniques no hematològiques
- Posada en marxa del Programa d'atenció a la crisi infantil i juvenil en salut mental
- Implementació de la Taula de prevenció del suïcidi al 061
- Posada en marxa de millora de l'accés a la contracepció de llarga durada
- Desplegament del nou Protocol de cribratge de càncer de cèrvix
- Incorporació de la prestació de lector ocular al SISCAT

Consens sobre el nou Protocol d'interrupció voluntària de l'embaràs

- Millora del procés d'atenció a la reconstrucció mamària i definició de nivells de complexitat
- Definició dels criteris d'atenció de pacients semicrítics
- Avaluació de l'atenció obstètrica en hospitals bàsics
- Cartera de serveis de les unitats del dolor
- Cartera de serveis dels hospitals de dia
- Actualització del material de seguiment i control de la diabetis *mellitus*
- Impuls de projectes transformadors del SISCAT
- Model d'introducció i harmonització de la innovació al CatSalut
- Seguiment i avaluació de la compra pública innovadora
- Cartera de serveis de les unitats de malaltia inflamatòria intestinal
- Reformulació de la contraprestació per resultats en totes les línies
- Avaluació d'aliances estratègiques: el cas de la C-17

Activitat amb les organitzacions del SISCAT

Desplegament de plans, programes, projectes o ampliació de la cartera de serveis* ●



Iniciats el 2022

- Definició de models organitzatius de relació entre proveïdors hospitalaris
- Proposta de xarxes territorials i cartera de serveis
- Pla de millora de l'atenció a la malaltia renal avançada
- Pla de millora de la coordinació territorial de les XUEC de malalties minoritàries
- Atenció integrada a les malalties cardiovasculars
- Pla d'acció per a l'abordatge de la violència obstètrica i la vulneració dels drets sexuals i reproductius
- Pla de millora d'atenció a l'endometriosis

i Per garantir l'atenció sanitària de cobertura pública, integral i de qualitat a tots els ciutadans i ciutadanes de Catalunya, mitjançant una adequada adaptació de l'oferta a les necessitats de la població.

* Dades totals de Catalunya.

- Millora de l'atenció a la mort sobtada
- Pla de salut mental perinatal
- Desplegament de la indicació electrònica de medicaments i productes sanitaris per part del col·lectiu d'infermeria
- Desplegament del conveni d'atenció farmacèutica comunitària: finalització del programa TAR, activació del circuit de dispensació de nirmetralvir/ritonavir per a la COVID-19, continuïtat del lliurament en proximitat d'MHDA i del pilotatge del cribratge de càncer de coll uterí amb automostra, entre d'altres serveis
- Continua l'actualització sobre el maneig de la COVID-19 i la gestió i circuits d'accés als medicaments per al seu tractament i prevenció.
- Creació del Registre de trasplantament de teixit ocular
- Implementació de la perfusió hepàtica per a la millora i la recuperació de fetges destinats a trasplantament
- Participació en projectes europeus: Egalité i nova Joint

- Action de sang, teixits i cèl·lules
- Implementació del document de criteris clínics per a l'accés de les tècniques de reproducció humana assistida als centres SISCAT
- Creació d'una plataforma per a la gestió de la llista d'espera i resultat de les tècniques de reproducció humana assistida dels centres públics de Catalunya
- Implementació del projecte Next Generations Transplant Cat 5NG, plataforma multidisciplinària de suport a la gestió i a la innovació de la donació, processament i el trasplantament de les substàncies d'origen humà (SoHO)

Reforç i transformació dels professionals

Plantilla *



625

Total plantilla

72%

Total plantilla dones
450 dones

28%

Total plantilla homes
175 homes

189 Professionals que s'incorporen a través de programes ⓘ

- Programa Primera experiència professional
- Programa d'accés als medicaments i resultats en salut
- Programa temporal d'innovació i transformació del sistema de salut
- Programa d'estratègia en malalties minoritàries
- Programa Farmaíndústria
- Programa temporal COVID-19

Nou model de formació Creix al CatSalut * ⓘ



73%

De professionals han realitzat accions formatives dels diferents itineraris formatius



42%

De professionals han completat la seva formació amb accions del catàleg formatiu

- ⓘ **Professionals que s'incorporen a través de programes:** Estan finançats amb Fons Next Generation, (Mecanisme de Recuperació i Resiliència): Programa temporal d'innovació i transformació del sistema de salut + programa Primera experiència professional.
- Nou model de formació Creix al CatSalut:** Un mateix professional pot haver cursat diverses formacions.

* Dades totals de Catalunya.



/Invertim en la salut i el benestar de la ciutadania

El pressupost inicial per a l'any 2022 va assolir l'import de 10.316.336.979,94 euros, i a 31 de desembre aquesta xifra es va veure incrementada en 2.772.366.119,55 euros, per continuar dotant de més recursos la sanitat pública.

Informació econòmica

Despesa



8.663 M€

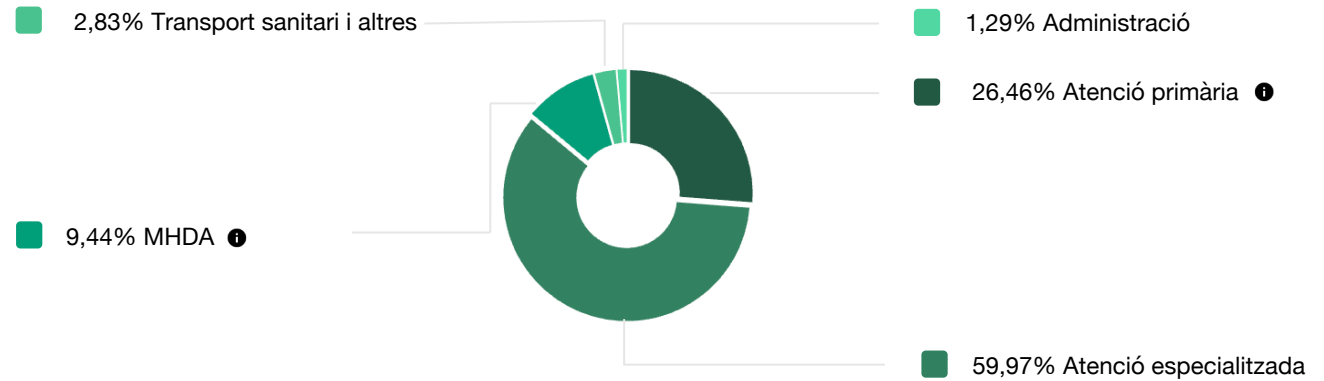
Despesa realitzada ⓘ
de la Regió Sanitària Barcelona.
Inclou l'Àmbit Metropolità Nord,
Barcelona Ciutat i l'Àmbit
Metropolità Sud



1.653,32 €

Despesa per habitant ⓘ
Catalunya

Despesa segons la classificació funcional* ⓘ



ⓘ **Despesa realitzada:** Despesa comptabilitzada.

Despesa per habitant: Segons el Registre central de persones assegurades del CatSalut 2022 (RCA).

Despesa segons la classificació funcional: Informa sobre la finalitat del que gasta el CatSalut: atenció primària, atenció especialitzada, etc.

Atenció primària: Inclou les despeses de farmàcia - receptes mèdiques, que representa un 12,00% de la despesa total comptabilitzada.

MHDA: medicació hospitalària de dispensació ambulatoria.

* Dades totals de Catalunya.

Informació econòmica

Despesa



8.663 M€

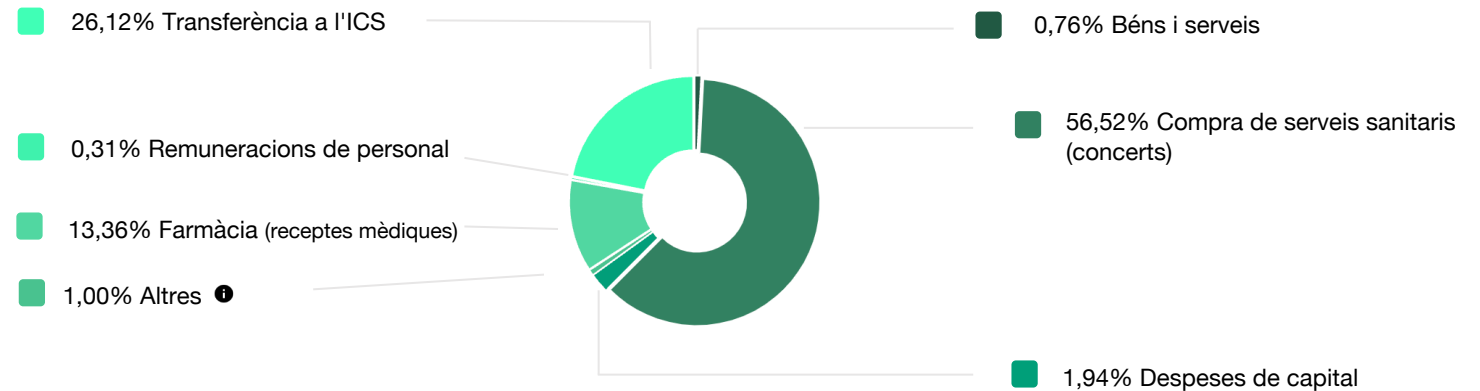
Despesa realitzada ⓘ
de la Regió Sanitària Barcelona.
Inclou l'Àmbit Metropolità Nord,
Barcelona Ciutat i l'Àmbit
Metropolità Sud



1.653,32 €

Despesa per habitant ⓘ
Catalunya

Despesa segons la classificació econòmica* ⓘ



ⓘ **Despesa realitzada:** Despesa comptabilitzada.

Despesa per habitant: Segons el Registre central de persones assegurades del CatSalut 2022 (RCA).

Despesa segons la classificació funcional: Informa sobre la finalitat del que gasta el CatSalut: atenció primària, atenció especialitzada, etc.

Altres: Inclou la despesa en lliuraments per desplaçaments, pròtesis i vehicles per a persones amb discapacitat funcional, medicació excepcional, rescabaments de despeses d'assistència sanitària i les transferències corrents a entitats. També inclou les bestretes al personal.

* Dades totals de Catalunya.

Obres acabades i en curs

Regions sanitàries

Catalunya

Alt Pirineu i Aran

Àmbit Metropolità Nord

Àmbit Metropolità Sud

Barcelona Ciutat

Camp de Tarragona

Catalunya Central

Girona

Lleida

Terres de l'Ebre



5

Obres acabades



7

Obres en curs



12

Obres en projecte

Obres acabades i en curs

Obres acabades

CAP Sant Andreu (reforma planta 4a per adequar el servei de rehabilitació, 1a fase)

CAP Vila Olímpica (remodelació planta baixa i espais planta 2a)

CSMA i CSMIJ Ciutat Vella (remodelació de la planta 4a del CAP Drassanes)

CSMA Dreta Eixample-CAP de l'Arpa (ubicació 4a planta CAP Sagrada Família)

Base de Serveis d'Emergències Mèdiques (SEM) a l'Hospital de Sant Pau (posada en funcionament)

Obres en curs

CAP Ciutat Meridiana (reforma planta 1a)

CAP La Sagrera (ampliació modular)

Hospital del Mar (segona fase de l'ampliació)

Hospital Universitari Vall d'Hebron (trasllat consultes externes d'oftalmologia i reproducció humana assistida al Parc Sanitari Pere Virgili)

Hospital Universitari Vall d'Hebron (primera fase - edifici de recerca VHIR)

Hospital Universitari Vall d'Hebron (segona fase - connexió escomesa elèctrica)

Centre sociosanitari Hospital Evangèlic

Obres en projecte

CAP Besòs Mar (ampliació)

CAP Dr. Lluís Sayé-Raval Nord (construcció)

CAP Fort Pienc-Eixample Dreta Sud (construcció)

CAP La Pau (ampliació)

CAP Manso (reforma planta soterrani)

CAP Manso (reparació façanes)

CAP Numància (reforma planta soterrani)

CAP Parc i Llacuna del Poblenou (construcció)

Hospital Universitari Maternoinfantil Vall d'Hebron (unitat de psiquiatria
infanto-juvenil amb internament)

Hospital Universitari Vall d'Hebron (edifici ambulatori àmbit Teixonera)

Hospital Universitari Vall d'Hebron (segona i tercera fase - edifici
recerca VHIR)

Hospital Sant Rafael (ampliació)

Millorem els espais sanitaris



CAP Sant Andreu
Barcelona



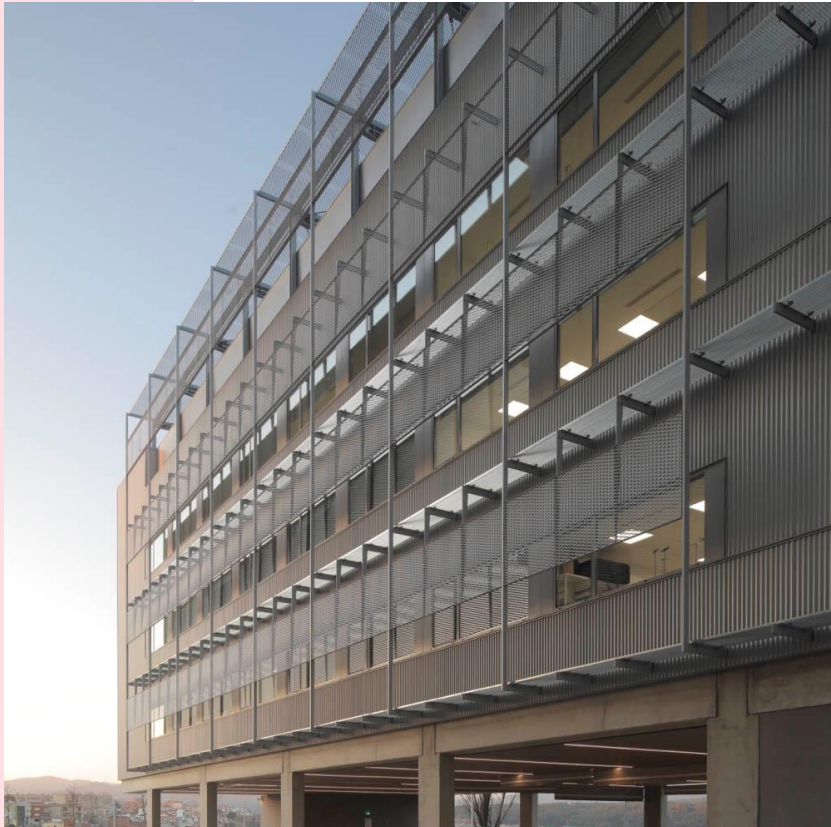
CAP Vila Olímpica
Barcelona



CAP Drassanes
Barcelona



CAP Sagrada Família
Barcelona



/Reforcem el sistema per donar resposta a les necessitats de salut presents i futures

Prioritzem l'enfortiment de l'atenció primària promocionant i prevenint la malaltia amb nous perfils professionals i més equipaments. Ens enfoquem en la salut mental d'infants i joves. Reforcem el rol de la infermeria i facilitem la prestació farmacèutica. Despleguem projectes tecnològics i infraestructures amb fons europeus i continuem desenvolupant sistemes d'informació globals per al SISCAT.

Projectes iniciats



Posada en marxa dels nous rols professionals d'atenció primària: nutricionistes, RBEC, higienistes

Durant el 2022 els equips d'atenció primària han incorporat nous rols professionals, amb l'objectiu d'**ampliar la cartera de serveis d'atenció primària i comunitària**. Aquesta **incorporació** ha estat **progressiva** en els diferents equips, i encara està en procés, ja que no ha finalitzat en tots els centres. Els nous rols professionals inclouen els **referents de benestar emocional** (RBEC, la primera incorporació dels quals als EAP va ser l'any 2021), **fisioterapeutes, higienistes dentals i dietistes nutricionistes** (DN). Els RBEC, fisioterapeutes i DN s'han incorporat a l'equip per realitzar, majoritàriament, activitats de caire comunitari, com per exemple, sessions grupals. Els higienistes s'han incorporat dins l'equip de salut bucodental, que fins ara estava format per odontòlegs i auxiliars d'infermeria (TCAI), arran del desplegament de la nova cartera de serveis de salut bucodental.



Contractació de 36 nous llits de convalescència al Nou Hospital Evangèlic però situats a l'Hospital de l'Esperança

El Nou Hospital Evangèlic (NHE), situat actualment a l' AIS Barcelona Dreta, està construint un **nou edifici a l' AIS Barcelona Litoral Mar**, on es traslladarà a la tardor de 2023. L' AIS Barcelona Litoral Mar és un territori deficitari en llits d'atenció intermèdia. El **trasllat** del NHE a l' AIS Barcelona Litoral Mar **suposarà un increment de llits contractats d'atenció intermèdia per al territori**. Per tal d'avançar aquest increment de llits per a la població i per necessitats de donar assistència a pacients de convalescència de l' AIS, **s'han obert 36 llits socio-sanitaris a l'Hospital de l'Esperança**. La gestió assistencial és a càrrec de l'entitat NHE, i el manteniment i **les** despeses de funcionament, a càrrec del Consorci Mar Parc de Salut de Barcelona.

Projectes iniciats

Desplegament dels espais de participació en els CAP

L'Òrgan Tècnic d'Atenció Primària (AP) del Consorci Sanitari de Barcelona (CSB) va acordar el mes d'abril de 2016 treballar per a la creació d'uns espais estables de participació en els centres d'atenció primària. En la sessió de juliol de 2016 a la Comissió Permanent del CSB es va aprovar la **creació de les comissions de participació ciutadana dels EAP**, i el febrer de 2022 es va acordar **revisar el model de participació** per tal d'adaptar-lo al context actual i al Marc de la participació ciutadana en salut elaborat el 2018 pel Departament de Salut i, alhora, alinear-lo amb els objectius del Pla de salut de Barcelona 2021-25.

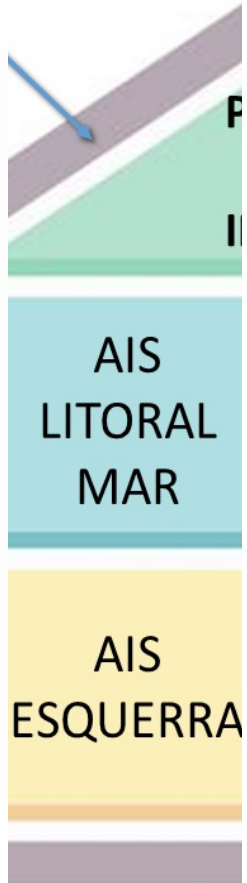
Es pretén que el **nou model** de participació ciutadana en salut de Barcelona **sigui flexible, adaptable al territori i que faciliti la participació activa de la ciutadania** en el si dels centres, com també que pugui configurar un espai futur dels **processos de millora de l'experiència de pacient**, tot tenint en compte els processos resultants del Pla d'enfortiment i transformació de l'atenció primària i comunitària (PEITAPiC).

El projecte es va iniciar amb la creació de **quatre comissions a les àrees bàsiques de salut** EBA CAP Roger de Flor, CAP Casanovas (CASPBE), CAP CIS Cotxeres, CAP Barceloneta (PSPV), en una primera fase el juny de 2022, i CAP Sagrera (ICS) i CAP Via Roma (ICS) en una segona fase l'octubre de 2022. Aquestes comissions estan compostes per professionals de l'EAP, pacients i familiars, i els agents socials del territori. Per dur-la a terme amb garanties, la Secretaria de Participació en Salut ha dut a terme una formació en participació als professionals dels EAP.



Facilitem i potenciem la participació ciutadana
Fem-ho entre tots!

Projectes iniciats



Creació de la Direcció d'Estratègia d'Atenció Integrada

El CSB, en el marc de la creació de la futura Agència d'Atenció Integrada Social i Sanitària, va considerar clau per al desplegament dels projectes al territori configurar la **Direcció d'Estratègia d'Atenció Integrada**. Aquesta iniciativa responia a la **necessitat d'integrar** en una única estructura directiva el **Pla social i sanitari** que desplegava les operatives dels projectes conjunts amb l'Ajuntament de Barcelona i l'**Oficina de Residències** que va gestionar tota l'atenció sanitària a les persones residents de les residències durant la crisi de la COVID-19. L'objectiu és **afavorir una organització interna més eficaç dels projectes** vinculats amb un **únic lideratge** que faciliti el desplegament operatiu a les àrees integrals de salut des d'una perspectiva transversal. La finalitat és **millorar els processos d'atenció centrada en la persona** des de la integració Salut/Salut - Salut/Social, des de la creació d'una estructura estable de treball, interdepartamental i interinstitucional, per desenvolupar experiències demostratives escalables en el marc de l'atenció integrada entre sistemes.

Les **línies sobre les quals es treballa** són les pròpies de la futura Agència: atenció domiciliària, salut mental i addiccions, sistemes d'informació integrats socials i sanitaris, i atenció a l'entorn residencial.

Alhora, la Direcció d'Estratègia d'Atenció Integrada treballa pel treball en xarxa i el desenvolupament dels processos de treball social sanitari de totes les línies de servei a Barcelona Ciutat, amb la creació de l'Òrgan Tècnic de Treball Social Sanitari de Barcelona Ciutat.

Projectes iniciats



Desplegament d'atenció odontològica a persones en situació de vulnerabilitat

A finals de 2021 es va començar a treballar en un document de desplegament entre el Departament i el CatSalut, que inclou la **creació d'una oficina de salut bucodental**. Es va treballar en la necessitat de prioritzar a persones en situació de vulnerabilitat per rebre l'ampliació de la cartera de serveis.

Per aquest motiu, es va fer un treball conjunt previ entre el Consorci Sanitari de Barcelona (CSB) i l'Ajuntament de Barcelona per **establir criteris, circuits i atenció de persones en situació de vulnerabilitat**, amb necessitats d'atenció odontològica.

A Barcelona existeixen **quatre punts d'atenció odontològica** per a persones vulnerables, i seguint amb aquesta atenció i visió integrada social i sanitària, des de salut es va **impulsar la identificació i prescripció d'ajuda dental**, per part de treball social sanitari dels diferents dispositius de salut, com són: centres de salut mental d'adults (CSMA), centres d'atenció i seguiment a les drogodependències (CAS) i centres d'atenció primària (CAP).

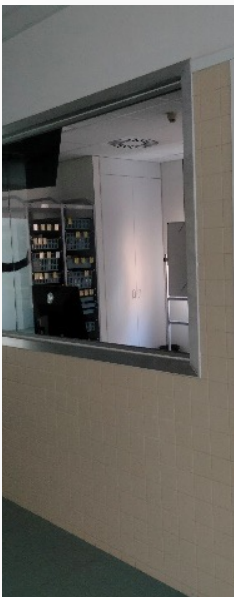


Projecte de la Unitat d'Hospitalització de Geriatria d'Aguts (UGA), Hospital Dos de Maig

L'Àrea Integral de Salut Barcelona Dreta (AISBD) és l'àrea poblacional d'influència de l'Hospital de Sant Pau (HSP) i de l'Hospital Dos de Maig (HDM) i una de les més envellides de la ciutat. L'HDM de Barcelona va inaugurar el passat 6 de febrer una **nova planta d'hospitalització d'aguts amb 29 llits** gestionada conjuntament amb Sant Pau.

Aquest projecte busca **potenciar i consolidar l'actual Unitat Geriàtrica d'Aguts (UGA)** i **millorar la integració assistencial del pacient fràgil complex de l'AISBD** dotant-la d'11 llits més i dels recursos necessaris per prestar una millor atenció integral del pacient hospitalitzat geriàtric agut.

Projectes iniciats



Ampliació de la Unitat de Psiquiatria de l'Hospital de Sant Rafael

El desembre de 2022 es va posar en funcionament l'ampliació de la Unitat de Psiquiatria (UIPA) de l'Hospital de Sant Rafael. Aquesta ampliació consisteix en **10 llits distribuïts en 5 habitacions dobles més una habitació de contenció**, situats a la tercera planta de l'Hospital.

Aquesta ampliació servirà fonamentalment per atendre pacients de més de 18 anys de l'Àrea Integral de Salut (AIS) Nord i, si les circumstàncies ho requereixen, serà possible fer derivacions des de qualsevol de les altres tres AIS de la Regió Sanitària Barcelona (Dreta, Esquerra i Litoral).

Aquesta ampliació ve a **reforçar el model d'atenció hospitalària a la salut mental de les persones adultes de l'AIS Nord de Barcelona**, basat en el Conveni de col·laboració entre els diferents proveïdors hospitalaris (Hospital Vall d'Hebron, Hospital Sant Rafael i Hospital Mare de Déu de la Mercè) i la **continuitat assistencial domiciliària per part dels CSMA del territori** (Sant Andreu, Nou Barris i Horta).



Desplegament rehabilitació

Cartera de serveis actual: rehabilitació ambulatoria i comunitària.

CAP Sant Andreu: reforma de la 4a planta per adequar el servei de rehabilitació, 1a fase.

Població de referència: ABS 8H Ciutat Meridiana, ABS 9E Bon Pastor, ABS 9F Via Barcino, ABS 9H Sant Andreu, ABS 9I Casernes i ABS 9A Sagrera. Total població: 132.952 habitants (RCA 2022).

Projectes iniciats



Obres d'ampliació de l'Hospital del Mar de Barcelona - Inici de l'execució de la 2a fase de les obres d'ampliació

Obres en curs 2022. Obres d'ampliació de l'Hospital del Mar de Barcelona - Inici de l'execució de la 2a fase de les obres d'ampliació. La segona fase del projecte d'ampliació comporta la construcció d'un nou edifici de 5 plantes d'alçada i 2 plantes subterrànies. Edifici que incorporarà 25.000 m² a la superfície construïda.

- Ampliació de la superfície d'urgències.
- Ampliació de 100 llits d'hospitalització i 6 nous quiròfans.
- Creació d'una àrea maternoinfantil.
- Nova unitat de cures intensives amb 18 llits.
- Increment de l'espai per als serveis de farmàcia i anatomia patològica.
- Servei d'oftalmologia.
- Trasllat i millora de la unitat del dolor.
- Ampliació de la unitat endoscòpies.

Projectes iniciats



Desplegament de salut mental CSMA i CSMIJ: CSMA Dreta Eixample, adequació 3a planta CAP Sagrada Família. Inici activitat nou CSMA Drassanes

Reubicació del passatge Vilaret al carrer Còrsega, 643, 3a planta (situat al mateix edifici del CAP Sagrada Família).

El Centre de Salut Mental Dreta de l'Eixample i Camp de l'Arpa (any 1992) realitza funcions d'atenció especialitzada a la salut mental i d'assistència psiquiàtrica en règim ambulatori.

El CSMA ofereix serveis de diagnòstic, tractament i d'orientació en salut mental, atén els aspectes i les necessitats biopsicosocials de l'usuari i de la seva família i desenvolupa funcions de promoció de la salut i de prevenció de la malaltia.

El gener de 2022 es van traslladar el Centre de Salut Mental d'Adults (CSMA) Ciutat Vella, el programa Servei d'Atenció a la Salut Mental de les Persones Immigrades (SATMI) i el Servei de Rehabilitació Comunitària (SRC) de Ciutat Vella a la nova ubicació, deixant el centre de Via Laietana. El nou centre està ubicat a l'avinguda Drassanes, 19-21, al mateix edifici on s'ubica el CAP Drassanes – EAP Raval Sud i el CSMIJ Ciutat Vella. L'objectiu d'aquest trasllat va ser millorar l'accessibilitat, el servei, la coordinació, la cobertura i les infraestructures en benefici de les persones que reben atenció en aquest centre.

/Annex

Annex Glossari

- **ABS:** àrea bàsica de salut
- **ASSIR:** atenció a la salut sexual i reproductiva
- **CAC:** centre d'atenció continuada
- **CAP:** centre d'atenció primària
- **CAS:** centre d'atenció i seguiment a les drogodependències
- **CASCADE:** Comissió d'Assistència Sanitària per a Convenis Internacionals i Prestacions Excepcionals
- **CL:** consultori local
- **CUAP:** centre d'urgències d'atenció primària
- **EAP:** equip d'atenció primària
- **ETODA:** equip de teràpia en observació directa ambulatoria
- **PADES:** Programa d'atenció domiciliària i equips de suport
- **SIFCO:** Sistema d'informació del fons de cohesió
- **SISCAT:** sistema sanitari integral d'utilització pública de Catalunya
- **UFFISS:** unitat funcional interdisciplinària sociosanitària - equip de valoració i suport als hospitals d'aguts que actua en l'àmbit hospitalari





**Generalitat
de Catalunya**

Salut/ Servei Català
de la Salut