

EESRI

Estadística dels centres hospitalaris de Catalunya, 2018: resum de resultats

Direcció:

Aina Plaza Tesías, directora general de Planificació i recerca en Salut

Anna Mompert Penina, subdirectora general de la Cartera de Serveis i Anàlisi de la Informació

Coordinació:

Robert Langarita Rivas, cap del Servei de Gestió i Anàlisi de la Informació per a la Planificació Estratègica

Redacció i anàlisi de les dades:

Rebeca Terraza Nuñez, Servei de Gestió i Anàlisi de la Informació per a la Planificació Estratègica

Suport administratiu:

Andreu Calpe Jiménez, Servei de Gestió i Anàlisi de la Informació per a la Planificació Estratègica

Raül Quilez Blesa, Servei de Gestió i Anàlisi de la Informació per a la Planificació Estratègica

Roser Martí Longas, Servei de Gestió i Anàlisi de la Informació per a la Planificació Estratègica

Alguns drets reservats

© 2023, Generalitat de Catalunya. Departament de Salut.



Els continguts d'aquesta obra estan subjectes a una llicència de Reconeixement-NoComercial-SenseObresDerivades 4.0 Internacional.

La llicència es pot consultar a la pàgina web de Creative Commons.

Edita:

Direcció General de Planificació i Recerca en Salut.

1a edició:

Barcelona, juliol de 2023.



EESRI. Estadística dels centres hospitalaris de Catalunya, 2018: resum de resultats

Assessorament lingüístic:

Servei de Planificació Lingüística del Departament de Salut

Referència recomanada:

EESRI, Estadística dels centres hospitalaris de Catalunya, 2018. Resum de resultats. Servei de Gestió i Anàlisi de la Informació per a la Planificació Estratègica (SGAIPE) Barcelona,. Departament de Salut, Generalitat de Catalunya, juliol 2023.

Sumari

1	Introducció.....	9
2	Resum de resultats.....	11
2.1	Comparativa amb l'any anterior	11
2.2	Comparació amb altres comunitats autònomes.....	13
2.3	Conclusió.....	14
3	Taules i figures.....	15
3.1	Indicadors hospitalaris. Catalunya, 2018	15
	Taula 1. Dotació hospitalària en funcionament segons el tipus de concert i el tipus d'hospital. Catalunya, 2018.....	16
	Taula 2. Dotació tecnològica en funcionament segons el tipus de concert de l'hospital. Catalunya, 2018.....	17
	Taula 3. Personal hospitalari segons les categories, el tipus de concert i el tipus d'hospital. Catalunya, 2018.....	18
	Taula 4. Personal hospitalari segons la dedicació, el tipus de concert i el tipus d'hospital. Catalunya, 2018.....	19
	Taula 4.1 Personal mèdic ajustat a 40 hores segons l'especialitat i el tipus de concert. Catalunya, 2018.....	20
	Taula 4.2 Personal sanitari i personal no sanitari ajustats a 40 hores segons el tipus de concert. Catalunya, 2018.....	21
	Taula 5 Activitat hospitalària segons el tipus de concert i el tipus d'hospital. Catalunya 2018.....	22
	Taula 5.1. Activitat quirúrgica i obstètrica segons el tipus de concert de l'hospital. Catalunya, 2018.....	23



EESRI. Estadística dels centres hospitalaris de Catalunya, 2018: resum de resultats

Taula 6. Indicadors de l'activitat hospitalària segons l'especialitat dels llits. Catalunya, 2018.....	24
Taula 6.1. Indicadors de l'activitat hospitalària segons l'especialitat dels llits a hospitals públics. Catalunya, 2018.....	25
Taula 6.2. Indicadors de l'activitat hospitalària segons l'especialitat dels llits a hospitals privats. Catalunya, 2018.....	26
Taula 7. Activitat assistencial segons el règim econòmic del finançament. Catalunya, 2018.....	27
Taula 8. Activitat econòmica segons el tipus de concert i el tipus d'hospital. Catalunya 2018.....	28
Taula 9. Indicadors de dotació i activitat segons el tipus de concert i el tipus d'hospital. Catalunya, 2018.....	29
Taula 10. Indicadors econòmics segons el tipus de concert i el tipus d'hospital. Catalunya 2018.....	30
3.2 Indicadors hospitalaris segons regions sanitàries. Catalunya, 2018.....	31
Taula 11. Indicadors de dotació (per 10.000 habitants) segons el tipus de concert, el tipus d'hospital i la regió sanitària. Catalunya, 2018.....	32
Taula 12. Indicadors d'activitat segons el tipus de concert, el tipus d'hospital i la regió sanitària. Catalunya, 2018.....	33
Taula 13. Indicadors de despesa segons el tipus de concert, el tipus d'hospital i la regió sanitària. Catalunya, 2018.....	34
3.3 Indicadors hospitalaris segons comunitats autònomes, 2017.....	35
Taula 14. Indicadors de dotació i activitat per comunitat autònoma a hospitals d'aguts (públics i privats), 2017.....	36
Taula 15. Indicadors de dotació i activitat per comunitat autònoma a hospitals d'aguts públics,2017.....	37
Taula 16. Indicadors de dotació i activitat per comunitat autònoma a hospitals d'aguts privats, 2017.....	38
Taula 17. Indicadors econòmics de despesa per comunitat autònoma a hospitals d'aguts (públics i privats), 2017.....	39
Taula 18. Indicadors econòmics de despesa per comunitat autònoma a hospitals d'aguts públics, 2017.....	40
Taula 19. Indicadors econòmics de despesa per comunitat autònoma a hospitals d'aguts privats, 2017.....	41



EESRI. Estadística dels centres hospitalaris de Catalunya, 2018: resum de resultats

3.4	Indicadors hospitalaris, diferències amb l'any anterior. Catalunya, 2017-2018.....	42
	Figura 1. Dotació del conjunt d'hospitals. Catalunya, diferència 2017-2018.....	43
	Figura 3. Personal ajustat a 40 hores en hospitals psiquiàtrics i/o socio-sanitaris. Catalunya, diferència 2017-2018.....	43
	Figura 5. Activitat assistencial als hospitals psiquiàtrics i/o socio-sanitaris. Catalunya, diferència 2017-2018.....	45
	Figura 7. Indicadors als hospitals d'aguts. Catalunya, diferència 2017-2018.....	47
3.5	Evolució temporal dels indicadors hospitalaris. Catalunya, 1996-2018.....	49
	Taula 20. Evolució de la dotació i activitat dels centres hospitalaris. Catalunya, 1996-2018.....	50
	Figura 9. Evolució dels llits en funcionament per 1.000 habitants segons el tipus d'assistència. Catalunya, 1996-2018.....	53
	Figura 11. Evolució de les estades per 1.000 habitants segons el tipus d'assistència. Catalunya, 1996-2018.....	55
	Figura 12. Evolució de l'índex d'ocupació, índex de rotació i estada mitjana de l'atenció d'aguts. Catalunya, 1996-2018.....	56
	Figura 13. Evolució de l'índex d'ocupació, índex de rotació i estada mitjana de l'atenció socio-sanitària. Catalunya, 1996-2018.....	57
	Figura 14. Evolució de l'índex d'ocupació, índex de rotació i estada mitjana de l'atenció en hospitals psiquiàtrics. Catalunya, 1996-2018.....	58
	Annex 1. Material i mètodes.....	59
	Annex 2. Centres hospitalaris inclosos a l'EESRI segons el tipus de concert, el tipus d'hospital i la regió sanitària. Catalunya, 2018.....	64

1 Introducció

L'Estadística d'establiments sanitaris amb règim d'internament (EESRI) va ser implantada per l'Ordre de la Presidència del Govern Espanyol de 18 de maig de 1973 per recollir informació sobre l'estructura, la dotació i l'activitat del conjunt de centres hospitalaris. Des de la primera estadística el 1972 (any al qual es refereix l'activitat d'aquesta Ordre amb efectes retroactius) la periodicitat és anual. Forma part de l'estadística oficial de la Generalitat de Catalunya i de la del Govern espanyol i, per aquest motiu, és de compliment obligat per a tots els centres que tenen activitat al conjunt de l'Estat espanyol. Des de l'any 1980, la gestió de la recollida d'informació, la validació i l'anàlisi de les dades dels centres autoritzats i situats a Catalunya la duu a terme el Departament de Salut.

Entre el 1980 i el 2001, la informació es va obtenir amb un qüestionari en paper, i a partir de les dades de l'any 2002, mitjançant un qüestionari electrònic que incorporava un procediment de validació. En l'enquesta de l'any 2010, el Departament de Salut hi va incorporar les adaptacions del nou qüestionari del Ministeri de Sanitat, Consum i Benestar Social (MSCBS) del mateix any, dissenyat amb les aportacions del grup de treball de les comunitats autònomes.

Les dades que s'analitzen en aquest informe majoritàriament les han proporcionat els mateixos centres. No obstant això, també s'utilitza alguna informació complementària procedent, d'una banda, del Registre de centres del Servei d'Ordenació Sanitària del Departament de Salut i, de l'altra, del Servei Català de la Salut (CatSalut).

Des de l'any 2016, en resposta a la Llei 17/2015, del 21 de juliol, d'igualtat efectiva de dones i homes, i conscients de les diferències per sexes en la distribució del personal hospitalari, el personal ajustat a 40 hores setmanals es presenta classificat per categories, dones i totals segons el tipus de concert de l'hospital.

La Llei 39/2015, d'1 d'octubre del procediment administratiu comú de les administracions públiques, obliga l'Administració Pública i les persones jurídiques a relacionar-se mitjançant l'administració electrònica. D'acord amb el que estableixen els articles 14.2 i 70 d'aquesta llei, a partir d'aquest any el tramitador electrònic de la Generalitat de Catalunya és l'instrument de comunicació entre les dues parts.

Per a les taules comparatives de les comunitats autònomes espanyoles s'han emprat les dades de l'Estadística de centres sanitaris d'atenció especialitzada (SIAE) facilitades pel MSCBS, incloses les de Catalunya.

Així doncs, en aquest informe es presenta un resum de les dades més importants, tot i que és possible obtenir resultats més específics o dades originals sol·licitant-les al Departament de Salut segons els procediments legals establerts per a la cessió de dades estadístiques (Decret 143/2010, de 19 d'octubre, del Registre de fitxers estadístics i de les cessions de dades sotmeses a secret estadístic).

El document s'estructura en 5 parts i 2 annexos:

- La primera part exposa diferents indicadors hospitalaris segons el tipus de concert (públics i privats) i d'assistència que s'hi presta (aguts, sociosanitaris i psiquiàtrics). Els indicadors fan referència a la dotació física (llits, espais, places, tecnologia...), al personal (nombre, especialitats mèdiques, horaris...) activitat (altes, estades, ingressos, visites, hospitalització domiciliària, cirurgies...) i activitat econòmica (ingressos i despeses).
- La segona part presenta els principals indicadors hospitalaris segons regions sanitàries.
- La tercera part, amb la informació de Ministeri, mostra els principals indicadors hospitalaris dels centres d'aguts públics i privats de Catalunya en el context de totes les comunitats autònomes.
- La quarta part compara els resultats del 2018 amb els de l'any anterior.
- La cinquena part mostra l'evolució dels principals indicadors des de l'any 1996.

Finalment els annexos inclouen informació sobre la recollida de les dades, el qüestionari i les definicions de les variables i de les categories, així com un llistat dels centres hospitalaris segons regió sanitària i municipi per tipus de concert i d'activitat.

2 Resum de resultats

L'atenció hospitalària prestada a Catalunya el 2018 segueix el mateix patró de dotació, activitat assistencial i econòmica que els anys anteriors. En la distribució del personal mèdic hospitalari ajustat a 40 hores setmanals s'observa que el nombre d'especialitats mèdiques amb un percentatge de personal femení per sobre del 50% és superior en els hospitals públics, i és predominant en determinades especialitats, com ara pediatria, endocrinologia i medicina física i rehabilitació; en canvi, és minoritari en especialitats com ara urologia i moltes de les especialitats quirúrgiques. També hi ha majoria de personal femení en totes les altres especialitats sanitàries i en personal no sanitari en determinats grups professionals, com el personal de treball social i el d'administració.

L'hospitalització amb finançament públic es distribueix entre l'atenció d'aguts (que en representa dues terceres parts) i la sociosanitària i/o psiquiàtrica, mentre que la de finançament privat és sobretot d'aguts, amb predomini de la cirurgia. Als hospitals d'aguts públics, la dotació (de llits, tecnològica i de personal) i l'activitat són superiors als privats. En canvi, en aquests darrers la despesa per activitat és inferior i la unitat de mesura d'activitat (UMA) per personal és el doble que la dels hospitals públics.

2.1 Comparativa amb l'any anterior

En relació amb l'any anterior, el 2018 s'observa un lleuger increment del nombre global de llits. Els hospitals públics i privats han tingut comportaments diferents en les variacions del nombre de llits. Els hospitals públics d'aguts han augmentat tots els tipus de llit mentre que els hospitals d'aguts privats han reduït el nombre de llits d'aguts. En relació amb els hospitals sociosanitaris i psiquiàtrics, mentre que els públics han disminuït els llits psiquiàtrics i de llarga estada, els privats han augmentat significativament el seu nombre.

La dotació en funcionament ha augmentat per al conjunt de Catalunya. Aquest augment es dona perquè la dotació en funcionament d'incubadores i quiròfans en els hospitals d'aguts públics ha estat superior a la dels privats, en els quals ha disminuït. El mateix succeeix amb les places d'hospital de dia, en els hospitals d'aguts i sociosanitaris i psiquiàtrics públics han augmentat mentre que en els privats en ambdós casos han disminuït.

El personal hospitalari ajustat a 40 hores segueix el mateix patró augmentant globalment, tant el sanitari com el no sanitari. Referent al personal sanitari, l'únic personal ajustat a 40 hores setmanals que augmenta en tots els tipus d'hospitals públics i privats és el personal sanitari excepte el personal mèdic, personal d'infermeria i auxiliars d'infermeria. Aquests darrers en els hospitals d'aguts privats han disminuït però en tots els hospitals públics i en els sociosanitaris i/o psiquiàtrics privats han incrementat. Pel que fa al personal no sanitari, hospitals públics i privats han evolucionat de manera diferent. Mentre que els hospitals públics aguts i/o sociosanitaris han augmentat la seva plantilla de personal no sanitari, els privats l'han reduïda.

A nivell de l'activitat desenvolupada en els centres hospitalaris durant el 2018 s'observa la mateixa tendència que amb l'estructura i dotació comentada en els paràgrafs anteriors. Els hospitals d'aguts públics incrementen les altes, les intervencions quirúrgiques amb hospitalització i la cirurgia major ambulatoria, els parts per cesàries, els ingressos, les sessions d'hospital de dia, les consultes externes i les urgències. En canvi, ha disminuït la cirurgia menor ambulatoria i també els parts vaginals. Els hospitals d'aguts privats han disminuït les intervencions ambulatories, les consultes externes, les sessions d'hospital de dia, les intervencions quirúrgiques amb hospitalització i de cirurgia major ambulatoria, els ingressos (excepte els urgents) i els parts. En aquests darrers hospitals només han incrementat les intervencions de cirurgia menor ambulatoria. Pel que fa als hospitals psiquiàtrics i/o socio-sanitaris, tant públics com privats, ha incrementat l'activitat amb un augment de les altes i dels ingressos, tant urgents com programats. Als públics, a més, han augmentat les sessions d'hospital de dia, i s'han reduït les visites. En canvi, als privats han disminuït les sessions d'hospital de dia i les visites.

Als hospitals d'aguts públics l'ocupació ha augmentat i l'estada mitjana ha disminuït, tot i que ambdues ho han fet molt lleugerament. En canvi, als hospitals d'aguts privats tant el percentatge d'ocupació com l'estada mitjana han augmentat lleugerament. Als hospitals psiquiàtrics i/o socio-sanitaris tant públics com privats l'estada mitjana i l'ocupació han augmentat, tot i que és gairebé insignificant. En relació amb l'UMA, ha augmentat als hospitals d'aguts i psiquiàtrics i/o socio-sanitaris públics, i a la resta d'hospitals privats ha disminuït.

En relació amb el balanç econòmic global, hi ha hagut un increment més alt de les despeses que dels ingressos, empitjorant el resultat econòmic respecte l'any anterior, atès que el 2018 la diferència és negativa. Aquest balanç negatiu s'observa en tots els hospitals. Només els hospitals d'aguts privats han disminuït els seus ingressos econòmics respecte l'any anterior. La despesa en compres ha augmentat en tots els hospitals, però la partida que ha augmentat més és diferent segons el tipus d'hospital. En els hospitals d'aguts públics i privats i en els socio-sanitaris i/o psiquiàtrics privats la partida que més ha augmentat ha estat en fàrmacs. En canvi en els socio-sanitaris i/o públics la partida de material sanitari és la que ha augmentat més. Pel que fa a la despesa de personal ha augmentat a tots els hospitals, excepte els hospitals d'aguts privats. Aquest patró també s'observa en la despesa en provisions.

Finalment, les inversions han disminuït en tots els hospitals, tant públics com privats.

2.2 Comparació amb altres comunitats autònomes

En analitzar les dades de l'any 2017 (any anterior) dels hospitals d'aguts públics de totes les comunitats autònomes, d'acord amb les darreres dades disponibles del MSCBS, s'observa que Catalunya és el territori amb un nombre més elevat de centres hospitalaris públics (amb diversitat de formes de gestió i de proveïdors). Aquests hospitals públics agrupen tant els hospitals gestionats per l'Institut Català de la Salut (ICS) com els gestionats per entitats de titularitat pública o titularitat privada (hospitals amb concert).

Catalunya, pel que fa al nombre de llits públics per 1.000 habitants, està per sota de la mitjana i els indicadors d'ocupació, rotació i ambulatorització quirúrgica són dels més elevats; en nombre d'altres per 1.000 habitants es troba en una posició intermèdia. Les raons de personal per llit, tant del total com del personal sanitari, estan per sota de la mitjana; en canvi, l'UMA per personal total i l'UMA per personal sanitari són de les més elevades respecte als altres territoris. En relació amb els hospitals d'aguts privats, s'observa que Catalunya ocupa el segon lloc en nombre de centres, i que en nombre de llits per 1.000 habitants es troba en la mitjana espanyola. Els valors d'estada mitjana i l'ambulatorització quirúrgica són inferiors als del conjunt de l'Estat Espanyol; en canvi l'ocupació i la rotació són més elevades. Les raons de personal total i sanitari per llit estan per sota de la mitjana, en canvi l'UMA per personal total i l'UMA per personal sanitari són superiors.

La distribució de la despesa del 2017 dels hospitals d'aguts per comunitats autònomes mostra que en els hospitals públics més de la meitat correspon a personal, seguit de compres i subministraments. Catalunya té un percentatge de despesa en personal dels hospitals públics dels més baixos; en canvi, en compres, subministraments i altres despeses els valors estan per sobre de la mitjana. La despesa total per llit té un valor superior a la mitjana, i la despesa de fàrmacs per UMA té un dels valors més baixos a Catalunya, que a més ocupa la segona posició amb la despesa per UMA més baixa. Als hospitals d'aguts privats, la despesa per aquests mateixos conceptes es troba entre les més altes en relació amb el conjunt de comunitats autònomes, excepte en la despesa de fàrmacs per UMA, que està per sota de la mitjana.

En comparar les dades i els indicadors per comunitats autònomes del 2017 respecte a l'any anterior, s'observa que Catalunya s'ha mantingut més o menys a les mateixes posicions respecte a la resta de comunitats autònomes.

2.3 Conclusió

Per concloure, el 2018 els hospitals públics han incrementat la dotació de llits, a excepció dels llits psiquiàtrics i de llarga estada en els hospitals sociosanitaris i/o psiquiàtrics. També augmenta el personal i les activitats d'hospitalització, la cirurgia major ambulatoria, les urgències, les visites i les sessions d'hospital de dia, amb un lleuger increment de l'estada mitjana. La cirurgia menor ambulatoria i els parts vaginals han disminuït respecte a l'any anterior i les despeses s'han incrementat, ambdós en relació amb els llits, amb un resultat global negatiu. En relació amb l'activitat estandarditzada UMA, l'eficiència ha disminuït lleugerament. Els hospitals d'aguts privats han augmentat en alguns àmbits de dotació i activitat, amb un increment superior de despeses que d'ingressos econòmics, i la situació empitjora el resultat global negatiu respecte a l'any anterior. Els hospitals sociosanitaris i/o psiquiàtrics de l'àmbit públic han experimentat un descens del nombre de llits i un increment de les places d'hospital de dia i les altes. Anàlogament als hospitals d'aguts públics i privats, han tingut un resultat negatiu pel fet que les despeses han estat superiors als ingressos. Els centres privats sociosanitaris i/o psiquiàtrics han millorat el seu resultat ja que els ingressos han estat superiors a les despeses. No obstant això, tenen una reducció de l'activitat i les inversions.

En comparar les dades de 2017 dels hospitals d'aguts de totes les comunitats autònomes, s'observa que Catalunya té menys dotació pública en llits per habitant, però més activitat respecte a altres comunitats. També té una de les despesa per activitat (UMA) més baixes i una de les UMA del personal més altes; per tant, és la comunitat amb els hospitals més eficients i el personal més productiu comparats amb la mitjana espanyola. En relació amb l'any anterior, respecte a les altres comunitats autònomes, Catalunya ha incrementat lleugerament la despesa en personal als hospitals públics i ha mantingut l'eficiència i la productivitat. La dotació privada en llits per habitant ha augmentat a Catalunya, situant-se per sobre de la mitjana espanyola, amb indicadors d'activitat i de productivitat també per damunt de la mitjana.

3 Taules i figures

3.1 Indicadors hospitalaris. Catalunya, 2018

Taula 1. Dotació hospitalària en funcionament segons el tipus de concert i el tipus d'hospital. Catalunya, 2018.

	PÚBLICS (amb concert)				PRIVATS (sense concert)		Total							
	Aguts	Sociosanitari (*)	Psiquiàtric	Psiquiàtric i sociosanitari	Aguts	Psiquiàtric i/o sociosanitari								
Nombre d'hospitals	65	63	15	9	38	13	203							
Llits	14.588	(50,0)	6.356	(21,8)	1.841	(6,3)	2.890	(9,9)	2.917	(10,0)	555	(1,9)	29.161	(100)
Aguts	12.827		209				42		2.859				15.951	
Psiquiàtrics	589		0		1.841		1.618		19		367		4.434	
Llarga estada	1.172		6.147		0		1.230		39		188		8.776	
Sales de parts	132	(73,7)							47	(26,3)			179	(100)
Incubadores	363	(78,6)							99	(21,4)			462	(100)
Quiròfans totals	559	(72,5)	4	(0,5)					208	(27,0)			771	
Quiròfans	495		2						182				679	
Unitats CMA	64		2						26				92	
Places hospital de dia	2.686	(54,1)	1.235	(24,9)	211	(4,2)	600	(12,1)	145	(2,9)	90	(1,8)	4.967	(100)
Mèdiques	1.788								145				1.933	
Psiquiàtriques	525		0		191		318		0		90		1.124	
Sociosanitàries	373		1.235		20		282		0		0		1.910	

(*) Hi ha dos centres amb concert sociosanitari amb dotació quirúrgica per activitat pública i/o privada.

(): % de fila

Taula 2. Dotació tecnològica en funcionament segons el tipus de concert de l'hospital. Catalunya, 2018

EQUIPS EN FUNCIONAMENT	PÚBLICS (amb concert)		PRIVATS (sense concert)		Total	
	N	%	N	%	N	%
Accelerador lineal	33	91,7	3	8,3	36	100
Angiògraf digital	42	82,4	9	17,6	51	100
Bombes de telecobaltoteràpia	0	-	0	-	0	-
Densitòmetres ossis no portàtils	27	60,0	18	40,0	45	100
Equips d'hemodiàlisi	702	100,0	0	-	702	100
Equips de tomografia computada	90	74,4	31	25,6	121	100
Equips de tomografia per emissió de positrons	10	71,4	4	28,6	14	100
Equips de ressonància magnètica	65	60,7	42	39,3	107	100
Gammacambra	19	79,2	5	20,8	24	100
Litotriptor per ones de xoc	5	45,5	6	54,5	11	100
Mamògrafs	75	72,1	29	27,9	104	100
SPECT (*)	19	86,4	3	13,6	22	100
Altres	80	76,9	24	23,1	104	100

(*) Tomografia computada per emissió de fotons individuals

Taula 3. Personal hospitalari segons les categories, el tipus de concert i el tipus d'hospital. Catalunya, 2018

	PÚBLICS (amb concert)				PRIVATS (sense concert)		Total
	Aguts	Sociosanitari	Psiquiàtric	Psiquiàtric i sociosanitari	Aguts	Psiquiàtric i/o sociosanitari	
Total personal	73.486	7.253	2.065	3.219	13.365	433	99.821
Total personal sanitari	58.656	5.719	1.701	2.680	11.069	330	80.155
Personal sanitari facultatiu	18.468	602	200	354	5.676	65	25.365
Especialitats mèdiques	5.835	456	33	75	1.647	23	8.069
Especialitats quirúrgiques	4.871	61			2.646		7.578
Altres	4.553	64	139	236	1.342	39	6.373
Metges interns residents	3.209	21	28	43	41	3	3.345
Infermeria	21.842	1.468	360	671	2.745	70	27.156
Assistencials	20.940	1.464	354	644	2.554	70	26.026
Llevadores	693				191		884
Infermeres internes residents	209	4	6	27	0	0	246
Auxiliars	15.860	3.163	981	1.318	2.245	84	23.651
Altre personal sanitari	2.486	486	160	337	403	111	3.983
Personal no sanitari	14.830	1.534	364	539	2.296	103	19.666

(*) no inclou centres extrahospitalaris dependents.

Taula 4. Personal hospitalari segons la dedicació, el tipus de concert i el tipus d'hospital. Catalunya, 2018

	PÚBLICS (amb concert)				PRIVATS (sense concert)		Total
	Aguts	Sociosanitari	Psiquiàtric	Psiquiàtric i sociosanitari	Aguts	Psiquiàtric i/o sociosanitari	
Metges ≥ 36 h	10.930	324	95	225	578	24	12.176
Metges < 36 h	2.667	100	69	74	406	13	3.329
Metges col·laboradors	1.662	157	8	12	4.651	25	6.515
PERSONAL AJUSTAT 40 h	63.909,7	5.973,9	1.732,2	2.752,0	8.167,3	359,5	82.894,4
Personal sanitari 40 h	50.581,9	4.658,4	1.414,3	2.294,5	6.102,3	277,8	65.329,1
Metges 40 h	15.721,8	418,6	158,7	306,8	1.519,7	37,3	18.162,8
Infermeres 40 h	19.031,5	1.230,2	312,0	586,0	2.316,0	60,5	23.536,1
Auxiliars 40 h	13.710,8	2.650,3	815,5	1.119,5	1.991,6	76,7	20.364,3
Altres personal sanitari 40 h	2.117,8	359,5	128,1	282,2	275,0	103,5	3.266,0
Personal no sanitari 40 h	13.327,8	1.315,5	317,9	457,5	2.065,1	81,7	17.565,4

(*) no inclou centres extrahospitalaris dependents.

Taula 4.1 Personal mèdic ajustat a 40 hores segons l'especialitat i el tipus de concert. Catalunya, 2018

Personal mèdic (*)	PÚBLICS (amb concert)			PRIVATS (sense concert)			Total		
	Total a 40 h	Dones a 40 h	%	Total a 40 h	Dones a 40 h	%	A 40 h	Dones a 40 h	%
Anestesiologia i reanimació	1.331,2	781,1	58,7	84,1	34,8	41,4	1.415,3	815,9	57,6
Aparell digestiu	422,6	218,1	51,6	25,8	8,6	33,2	448,3	226,6	50,5
Cardiologia	521,0	229,3	44,0	57,4	13,0	22,6	578,4	242,3	41,9
Endocrinologia	208,3	151,3	72,6	12,6	5,9	46,8	220,9	157,2	71,2
Geriatría	351,4	223,7	63,6	9,0	3,0	33,5	360,4	226,7	62,9
Medicina interna	923,6	504,3	54,6	65,2	30,3	46,5	988,8	534,6	54,1
Medicina física i rehabilitació	229,8	160,1	69,7	21,3	10,4	48,8	251,1	170,5	67,9
Pneumologia	312,5	186,3	59,6	14,4	6,7	46,5	326,9	193,0	59,0
Neurologia	413,7	208,6	50,4	14,4	4,7	32,8	428,1	213,3	49,8
Oncologia	314,0	194,4	61,9	21,7	12,0	55,1	335,7	206,3	61,5
Resta d'especialitats mèdiques	2.140,3	1.364,1	63,7	118,1	55,1	46,7	2.258,3	1.419,2	62,8
Angiologia i cirurgia vascular	180,3	75,6	41,9	13,3	3,0	22,6	193,5	78,6	40,6
Cirurgia cardiovascular	63,2	16,0	25,2	10,4	2,2	20,7	73,6	18,1	24,6
Cirurgia general i de l'aparell digestiu	818,4	353,6	43,2	61,1	12,8	20,9	879,5	366,4	41,7
Cirurgia oral maxil·lofacial	79,2	22,5	28,4	12,8	2,9	22,7	91,9	25,4	27,6
Cirurgia ortopèdica i traumatologia	972,9	271,7	27,9	171,6	27,1	15,8	1.144,5	298,8	26,1
Cirurgia pediàtrica	90,3	52,8	58,5	8,3	3,1	37,0	98,5	55,9	56,7
Cirurgia plàstica estètica i reparadora	92,8	30,9	33,3	32,6	9,9	30,2	125,4	40,7	32,5
Cirurgia toràcica	52,3	22,6	43,2	5,2	0,8	14,4	57,5	23,4	40,6
Dermatologia medicoquirúrgica	234,8	137,9	58,7	17,0	8,5	50,1	251,8	146,4	58,2
Neurocirurgia	110,1	32,9	29,9	11,0	1,4	12,3	121,0	34,3	28,3
Obstetrícia i ginecologia	788,7	548,0	69,5	93,9	49,1	52,2	882,6	597,0	67,6
Oftalmologia	447,5	224,1	50,1	79,8	33,5	41,9	527,3	257,6	48,8
Otorinolaringologia	265,7	128,3	48,3	23,8	6,2	25,8	289,5	134,5	46,5
Urologia	326,1	88,8	27,2	26,3	2,9	10,9	352,3	91,6	26,0
Pediatria	833,8	599,4	71,9	95,7	51,7	54,0	929,4	651,1	70,1
Medicina intensiva	450,7	249,0	55,3	51,8	17,6	34,0	502,5	266,6	53,1
Psiquiatria	988,2	628,7	63,6	27,9	15,2	54,6	1.016,1	643,9	63,4
Serveis centrals	1.432,1	847,7	59,2	67,9	26,2	38,5	1.499,9	873,9	58,3
Urgències-guàrdies	1.303,3	628,0	48,2	303,3	142,3	46,9	1.606,5	770,3	47,9

(*) Inclou personal mèdic intern resident (MIR).

Taula 4.2 Personal sanitari i personal no sanitari ajustats a 40 hores segons el tipus de concert. Catalunya, 2018

Personal sanitari	PÚBLICS (amb concert)			PRIVATS (sense concert)			Total		
	Total a 40 h	Dones a 40 h	%	Total a 40 h	Dones a 40 h	%	A 40 h	Dones a 40 h	%
Personal farmacèutic	407,1	329,1	80,9	90,1	65,8	73,0	497,1	394,9	79,4
Altres personal titulació superior	757,3	568,7	75,1	67,3	49,3	73,2	824,6	618,0	74,9
DUI, infermeria	20.142,1	17.581,7	87,3	2.130,8	1.888,1	88,6	22.272,8	19.469,8	87,4
Llevador/es (*)	691,3	661,2	95,6	79,6	76,0	95,5	770,9	737,2	95,6
Altres personal infermer especialista (*)	325,8	282,7	86,8	169,6	149,1	87,9	495,4	431,8	87,2
Fisioteràpia	790,1	570,4	72,2	86,4	56,8	65,7	876,5	627,1	71,5
Teràpia ocupacional	229,5	196,5	85,6	8,2	7,2	87,7	237,7	203,7	85,7
Logopèdia	78,9	76,9	97,5	1,0	0,8	84,2	79,9	77,7	97,3
Personal tècnic sanitari	18.296,0	15.604,1	85,3	2.068,3	1.735,5	83,9	20.364,3	17.339,6	85,1
Altres personal titulació grau mitjà	269,7	205,1	76,0	125,7	71,7	57,0	395,3	276,7	70,0
Personal no sanitari									
Direcció i gestió	1.102,1	609,0	55,3	192,2	100,8	52,4	1.294,3	709,8	54,8
Treball social	547,8	507,3	92,6	16,5	16,5	100,0	564,3	523,8	92,8
Personal d'oficis	2.062,2	935,2	45,4	301,3	165,5	54,9	2.363,5	1.100,7	46,6
Personal d'administració	7.468,7	5.903,1	79,0	1.197,2	933,9	78,0	8.665,9	6.837,0	78,9
Altres personal (inclou zeladors/ores)	4.237,9	1.772,5	41,8	439,6	188,9	43,0	4.677,5	1.961,4	41,9

(*) Inclou personal infermer intern resident (IIR).

Taula 5. Activitat hospitalària segons el tipus de concert i el tipus d'hospital. Catalunya, 2018

	PÚBLICS (amb concert)								PRIVATS (sense concert)				Total
	Aguts	%	Sociosanitari	%	Psiquiàtric	%	Psiquiàtric i sociosanitari	%	Aguts	%	Psiquiàtric i/o sociosanitari	%	
Altes hospitalàries	696.662	(72,2)	46.440	(4,8)	5.710	(0,6)	14.772	(1,5)	200.233	(20,7)	1.520	(0,2)	965.337
Millora	576.198	82,7	29.373	63,2	4.635	81,2	9.962	67,4	195.183	97,5	1.305	85,9	816.656
Trasllat	57.911	8,3	5.645	12,2	467	8,2	1.944	13,2	2.020	1,0	89	5,9	68.076
Defunció	26.300	3,8	8.666	18,7	64	1,1	1.630	11,0	1.638	0,8	75	4,9	38.373
Altres	36.253	5,2	2.756	5,9	544	9,5	1.236	8,4	1.392	0,7	51	3,4	42.232
Estades	4.430.230	(49,0)	2.147.723	(23,8)	606.931	(6,7)	996.868	(11,0)	676.429	(7,5)	176.912	(2,0)	9.035.093
Ingressos	700.316		47.617		5.875		14.672		202.258		1504		972.242
Urgents	428.674	61,2	2.170	4,6	2.100	35,7	5.858	39,9	60.281	29,8	410	27,3	499.493
Programats	271.642	38,8	45.447	95,4	3.775	64,3	8.814	60,1	141.977	70,2	1094	72,7	472.749
Urgències	3.889.661	(78,4)	75.756	(1,5)	3.124	(0,1)	8.739	(0,2)	980.521	(19,8)	677	(0,0)	4.958.478
Altes	3.416.695	87,8	74.025	97,7	2.464	78,9	6.550	75,0	920.379	93,9	344	50,8	4.420.457
Ingressos	402.683	10,4	544	0,7	604	19,3	2.167	24,8	57.701	5,9	272	40,2	463.971
Trasllats	66.588	1,7	1.184	1,6	56	1,8	22	0,3	2.382	0,2	61	9,0	70.293
Defuncions	3.695	0,1	3	0,0	0	0,0	0	0,0	59	0,0	0	0,0	3.757
Visites	12.044.364	(80,3)	199.169	(1,3)	15.072	(0,1)	313.570	(2,1)	2.406.572	(16,0)	22.268	(0,1)	15.001.015
Hospital	11.760.939	97,6	199.169	100	2.149	14	304.980	97,3	2.189.317	91	22.268	100	14.478.822
Centres extrahospitalaris	283.425	2,4	0	0,0	12.923	85,7	8.590	2,7	217.255	9,0	0	0,0	522.193
Hospital de dia (sessions)	1.257.089	(70,5)	295.190	(16,6)	42.797	(2,4)	121.948	(6,8)	40.715	(2,3)	24.259	(1,4)	1.781.998
Mèdic	1.099.851	87,5	0	0,0					40.715	100			1.140.566
Psiquiàtric	85.887	6,8	0	0,0	37.780	88	63.891	52,4	0	0,0	24.259	100	211.817
Sociosanitari-geriàtric	71.351	5,7	295.190	100	5.017	11,7	58.057	47,6	0	0,0	0	0,0	429.615
Hospitalització domiciliària	174.111	(84,4)	13.721	(6,7)	0	(0,0)	10.873	(5,3)	7.579	(3,7)	0	(0,0)	206.284
UMA	1.594.694,4		85.376,2		10.140,1		34.586,1		396.480,5		4.344,6		2.125.621,9

(): percentatge de filera. %: percentatge de columna. UMA: unitat de mesura d'activitat.

Taula 5.1. Activitat quirúrgica i obstètrica segons el tipus de concert de l'hospital. Catalunya, 2018

	PÚBLICS (amb concert)		PRIVATS (sense concert)		Total
		%		%	
Activitat quirúrgica	793.316		278.058		1.071.374
Amb hospitalització	238.961	(66,0)	123.251	(34,0)	362.212
Programades	166.598	69,7	114.267	92,7	280.865
Urgents	72.363	30,3	8.984	7,3	81.347
Intervencions CMA	259.892	(77,4)	75.985	(22,6)	335.877
Programades	257.035	98,9	75.588	99,5	332.623
Urgents	2.857	1,1	397	0,5	3.254
Resta intervencions sense ingrés	294.463	(78,9)	78.822	(21,1)	373.285
Programades	288.770	98,1	78.157	99,2	366.927
Urgents	5.693	1,9	665	0,8	6.358
Ambulatorització quirúrgica (% AQ)	52,1		38,1		48,1
Activitat obstètrica					
Parts	46.164	(73,1)	16.974	(26,9)	63.138
Vaginals	35.497	76,9	10.632	62,6	46.129
Cesàries	10.667	23,1	6.342	37,4	17.009
Naixements	50.536	(73,6)	18.097	(26,4)	68.633
Nadons ≥ 2.500 g	46.801	92,6	17.218	95,1	64.019
Nadons < 2.500 g	3.735	7,4	879	4,9	4.614
Defuncions	314	(91,8)	28	(8,2)	342
Perinatals	256	81,5	21	75,0	277
Neonatal precoces	58	18,5	7	25,0	65

(): percentatge de filera. %: percentatge de columna.

Taula 6. Indicadors de l'activitat hospitalària segons l'especialitat dels llits. Catalunya, 2018

	Llits	Estades	Altes **	EM	% Ocupació	Rotació	Visites hospital			Visites centres extrahospit. (2a/1a)	Visites totals	
							1eres	Sucesives	Total			
Medicina	6.337	2.087.304	345.673	6,04	90,24	54,55	1.514.187	3.849.896	5.364.083	2,54	135.010	5.499.093
Cirurgia	5.707	1.570.240	387.506	4,05	75,38	67,90	2.012.967	4.192.441	6.205.408	2,08	146.926	6.352.334
Gine. i Obste.	1.172	279.662	101.442	2,76	65,38	86,55	230.916	591.040	821.956	2,56	31.836	853.792
Pediatría	1.177	254.044	71.176	3,57	59,13	60,47	152.443	438.205	590.648	2,87	10.155	600.803
Psiquiatria	4.434	1.478.250	25.860	57,16	91,34	5,83	65.233	638.680	703.913	9,79	128.463	832.376
Psiquiatria Aguts	1.447	472.897	20.466	23,11	89,54	14,14						
Psiquiatria Subaguts	767	240.759	4.098	58,75	86,00	5,34						
Psiquiatria Llargada	2.262	764.594	1.296	589,96*	92,61	0,57						
Med. Intensiva	945	195.357	40.597	4,81	56,64	42,96						
Altres aguts	613	161.521	23.244	6,95	72,19	37,92	260.417	485.986	746.403	1,87	69.803	816.206
Llargada	8.776	3.008.715	65.711	45,79	93,93	7,49	17.015	29.396	46.411	1,73	0	46.411
Total	29.161	9.035.093	965.337	9,36	84,89	33,10	4.253.178	10.225.644	14.478.822	2,40	522.193	15.001.015

* Alguns hospitals han declarat les estades a l'alta del pacient.

** El total d'altres no inclou les altres interserveis, que si que s'inclouen en les altres segons especialitat.

Taula 6.1. Indicadors de l'activitat hospitalària segons l'especialitat dels llits a hospitals públics. Catalunya, 2018

	Llits	Estades	Altes **	EM	% Ocupació	Rotació	Visites hospital			Visites centres extrahospit.	Visites totals	
							1eres	Sucesives	Total			
Medicina	5.587	1.885.243	304.496	6,19	92,45	54,50	1.242.893	3.425.345	4.668.238	2,76	49.185	4.717.423
Cirurgia	4.293	1.244.164	271.323	4,59	79,40	63,20	1.649.365	3.471.878	5.121.243	2,10	82.750	5.203.993
Gine. i Obste.	820	203.957	73.683	2,77	68,14	89,86	190.633	457.874	648.507	2,40	0	648.507
Pediatria	973	220.186	59.395	3,71	62,00	61,04	118.695	337.170	455.865	2,84	0	455.865
Psiquiatria	4.048	1.352.830	24.374	55,50	91,56	6,02	57.641	603.682	661.323	10,47	127.074	788.397
Psiq. Aguts	1.081	354.577	19.155	18,51	89,87	17,72						
Psiq. Subaguts	752	234.964	3.932	59,76	85,60	5,23						
Psiq. Llarga estada	2.257	763.289	1.287	593,08*	92,65	0,57						
Med. Intensiva	809	174.540	33.988	5,14	59,11	42,01						
Altres aguts	610	161.360	23.233	6,95	72,47	38,09	234.248	431.405	665.653	1,84	45.929	711.582
Llarga estada	8.549	2.939.472	65.291	45,02	94,20	7,64	17.012	29.396	46.408	1,73	0	46.408
Total	25.689	8.181.752	763.584	10,71	87,26	29,72	3.510.487	8.756.750	12.267.237	2,49	304.938	12.572.175

* Alguns hospitals han declarat les estades a l'alta del pacient.

** El total d'altres no inclou les altres interserveis, que si que s'inclouen en les altres segons especialitat.

Taula 6.2. Indicadors de l'activitat hospitalària segons l'especialitat dels llits a hospitals privats. Catalunya, 2018

	Llits	Estades	Altes *	EM	% Ocupació	Rotació	Visites hospital				Visites centres extrahospit.	Visites totals
							1eres	Sucesives	Total	(2a/1a)		
Medicina	750	202.061	41.177	4,91	73,81	54,90	271.294	424.551	695.845	1,56	85.825	781.670
Cirurgia	1.414	326.076	116.183	2,81	63,18	82,17	363.602	720.563	1.084.165	1,98	64.176	1.148.341
Gine. i Obste.	352	75.705	27.759	2,73	58,92	78,86	40.283	133.166	173.449	3,31	31.836	205.285
Pediatria	204	33.858	11.781	2,87	45,47	57,75	33.748	101.035	134.783	2,99	10.155	144.938
Psiquiatria	386	125.420	1.486	84,40	89,02	3,85	7.592	34.998	42.590	4,61	1.389	43.979
Psiquiatria Aguts	366	118.320	1.311	90,25	88,57	3,58						
Psiquiatria Subaguts	15	5.795	166	34,91	105,84	11,07						
Psiquiatria Llargada	5	1.305	9	145,00	71,51	1,80						
Med. Intensiva	136	20.817	6.609	3,15	41,94	48,60						
Altres aguts	3	161	11	14,64	14,70	3,67	26.169	54.581	80.750	2,09	23.874	104.624
Llargada	227	69.243	420	164,86	83,57	1,85	3	0	3	0,00	0	3
Total	3.472	853.341	201.753	4,23	67,34	58,11	742.691	1.468.894	2.211.585	1,98	217.255	2.428.840

* El total d'altres no inclou les altres interserveis, que si que s'inclouen en les altres segons especialitat.

Taula 7. Activitat assistencial segons el règim econòmic del finançament. Catalunya, 2018

		SCS	Particulars	Assegurança privada	Mútues d'accidents	Mutualitats funcionaris i altres entitats públiques	Total
Altes	N	703.630	26.669	205.282	19.653	10.103	965.337
	%	72,9	2,8	21,3	2,0	1,0	100
Estades	N	7.722.252	268.924	786.742	122.527	134.648	9.035.093
	%	85,5	3,0	8,7	1,4	1,5	100
Visites	N	11.188.187	333.092	3.000.736	277.024	201.976	15.001.015
	%	74,6	2,2	20,0	1,8	1,3	100
Intervencions CMA	N	242.596	13.235	74.166	4.528	1.352	335.877
	%	72,2	3,9	22,1	1,3	0,4	100
Urgències	N	3.530.028	39.339	1.205.504	122.328	61.279	4.958.478
	%	71,2	0,8	24,3	2,5	1,2	100
Sessions d'hospital de dia	N	1.677.923	13.733	62.902	3.345	24.095	1.781.998
	%	94,2	0,8	3,5	0,2	1,4	100
Visites d'hospitalització a domicili	N	179.477	0	7.579	36	19.192	206.284
	%	87,0	0,0	3,7	0,0	9,3	100

Taula 8. Activitat econòmica segons el tipus de concert i el tipus d'hospital. Catalunya 2018

	PÚBLICS (amb concert)								PRIVATS (sense concert)				TOTAL	
	Aguts		Sociosanitari		Psiquiàtric		Psiquiàtric i sociosanitari		Aguts		Psiquiàtric i/o sociosanitari			
		%		%		%		%		%		%		%
INGRESSOS	6.458,0	100	369,1	100	104,4	100	204,0	100	865,4	100	19,8	100	8.020,7	100
Prest. Serv. Assistencials														
SCS	5.338,8	82,7	313,0	84,8	101,6	97,3	185,1	90,7	2,1	0,2	1,60	8,1	5.942,2	74,1
Particulars i Assegurança privada	282,0	4,4	19,7	5,3	0,3	0,3	4,2	2,1	743,0	85,9	11,8	59,6	1.061,0	13,2
Mútues i CIES	84,3	1,3	2,8	0,8	0,0	0,0	0,0	0,0	60,1	6,9	0,0	0,0	147,2	1,8
Altres	408,5	6,3	14,1	3,8	0,3	0,3	2,8	1,4	12,0	1,4	6,3	31,9	444,0	5,5
Subvencions explotació	91,4	1,4	4,8	1,3	0,4	0,4	9,4	4,6	6,9	0,8	0,0	0,0	112,9	1,4
Resta d'ingressos	253,0	3,9	14,6	4,0	1,8	1,8	2,5	1,2	41,3	4,8	0,10	0,5	313,3	3,9
DESPESES	6.506,7	100	380,0	100	103,8	100	200,9	100	849,3	100	17,9	100	8.058,7	100
Compres														
Fàrmacs	1.081,5	16,6	9,4	2,5	2,0	1,9	3,5	1,7	51,1	6,0	0,4	2,1	1.147,9	14,2
Material sanitari	692,2	10,6	11,8	3,1	0,2	0,2	2,2	1,1	87,8	10,3	0,04	0,2	794,3	9,9
Altres professionals	560,6	8,6	49,0	12,9	7,3	7,1	21,0	10,5	184,1	21,7	1,7	9,7	823,7	10,2
Altres	71,2	1,1	8,9	2,4	4,7	4,5	3,9	1,9	27,7	3,3	1,2	6,4	117,6	1,5
Subministraments	399,6	6,1	41,2	10,8	6,9	6,7	19,3	9,6	122,1	14,4	3,7	20,5	592,8	7,4
Personal	3.416,8	52,5	240,6	63,3	75,3	72,5	136,4	67,9	312,0	36,7	9,7	54,0	4.190,7	52,0
Finançament	32,1	0,5	1,3	0,3	0,2	0,2	1,3	0,6	10,4	1,2	0,1	0,4	45,4	0,6
Provisions	183,3	2,8	12,6	3,3	5,3	5,1	10,0	5,0	37,1	4,4	0,8	4,4	249,0	3,1
Altres	69,4	1,1	5,1	1,4	2,0	1,9	3,3	1,7	17,1	2,0	0,4	2,2	97,3	1,2
RESULTAT	-48,7		-10,9		0,6		3,1		16,1		1,9		-38,0	
Inversions anuals	157,9		11,4		3,6		6,2		36,6		0,2		215,9	

(*) En milions d'euros.

Taula 9. Indicadors de dotació i activitat segons el tipus de concert i el tipus d'hospital. Catalunya, 2018

	PÚBLICS (amb concert)				PRIVATS (sense concert)		Total
	Aguts	Sociosanitari	Psiquiàtric	Psiquiàtric i sociosanitari	Aguts	Psiquiàtric i/o sociosanitari	
DOTACIÓ							
Lits per 1.000 habitants*	1,92	0,84	0,24	0,38	0,38	0,07	3,85
Metges / llit	1,08	0,07	0,09	0,11	0,52	0,07	0,62
Personal sanitari / llit	3,47	0,73	0,77	0,79	2,09	0,50	2,24
Personal no sanitari / llit	0,91	0,21	0,17	0,16	0,71	0,15	0,60
Infermeres + auxiliars / metge	2,08	9,27	7,10	5,56	2,83	3,68	2,42
Altres personal sanitari / metge	0,13	0,86	0,81	0,92	0,18	2,78	0,18
Personal no sanitari / metge	0,85	3,14	2,00	1,49	1,36	2,19	0,97
Personal sanitari / no sanitari	3,80	3,54	4,45	5,02	2,96	3,40	3,72
ACTIVITAT HOSPITALÀRIA							
Estada mitjana	6,36	46,25	106,29	67,48	3,38	116,39	9,36
% Ocupació	83,20	92,58	90,32	94,50	63,53	87,33	84,89
Rotació	47,76	7,31	3,10	5,11	68,64	2,74	33,10
Visites (2a/1a)**	2,44	2,57	13,60	15,17	1,89	8,26	2,40
Intervencions hosp.+CMA / quiròfans	884,97	1.038,50			957,87		905,43
Intervencions hosp. / llits quirúrgics	45,38	25,03			67,83		51,02
ACTIVITAT DEL PERSONAL							
Altes / personal	10,90	7,77	3,30	5,37	24,52	4,23	11,65
Estades / personal	69,32	359,52	350,38	362,24	82,82	492,17	109,00
UMA / personal	24,95	14,29	5,85	12,57	48,54	12,09	25,64
Altes / personal sanitari	13,77	9,97	4,04	6,44	32,81	5,47	14,78
Estades / personal sanitari	87,59	461,04	429,14	434,47	110,85	636,83	138,30
UMA / personal sanitari	31,53	18,33	7,17	15,07	64,97	15,64	32,54
UMA / personal no sanitari	119,65	64,90	31,90	75,60	192,00	53,21	121,01

Nota: personal ajustat a 40 hores. (*): població de Catalunya. Estimació postcensal de l'1 de juliol de 2018, N: 7.581.619 habitants. Font: Idescat. (**): inclou visites extrahospitalàries.

Taula 10. Indicadors econòmics segons el tipus de concert i el tipus d'hospital. Catalunya 2018

	PÚBLICS (amb concert)				PRIVATS (sense concert)		Total
	Aguts	Sociosanitari	Psiquiàtric	Psiquiàtric i sociosanitari	Aguts	Psiquiàtric i/o sociosanitari	
INGRESSOS							
Ingressos / hospitals (*)	99,4	5,9	7,0	22,7	22,8	1,5	39,5
Ingressos / llits	442.690	58.067	56.728	70.601	296.671	35.659	275.049
Ingressos / estades	1.457,7	171,8	172,1	204,7	1.279,4	111,9	887,7
Ingressos per altes+CMA / altes+CMA	3.451,7	5.947,1	15.204,9	9.212,9	1.883,6	11.513,8	3.340,4
Ingressos / UMA	4.049,7	4.322,9	10.299,4	5.899,4	2.182,7	4.555,2	3.773,3
DESPESES							
Despeses totals / hospitals (*)	100,1	6,0	6,9	22,3	22,4	1,4	39,7
Despeses totals / llits	446.030	59.787	56.404	69.533	291.165	32.252	276.352
Despeses totals / estades	1.468,7	176,9	171,1	201,6	1.255,6	101,2	891,9
Despeses totals / altes	9.339,8	8.182,7	18.185,7	13.603,4	4.241,7	11.776,2	8.348,1
Despeses totals / personal 40 h	101.810,7	63.611,5	59.947,0	73.020,8	103.991,3	49.797,8	97.216,6
Despeses personal / personal 40 h	53.463,2	40.268,6	43.445,0	49.566,3	38.198,9	26.889,1	50.554,4
Despeses totals / UMA	4.080,2	4.451,0	10.240,6	5.810,1	2.142,2	4.120,0	3.791,2
Despeses fàrmacs / UMA	678,2	110,6	193,7	101,3	128,9	88,4	540,0
Despeses personal / UMA	2.142,6	2.817,6	7.421,6	3.943,9	786,9	2.224,7	1.971,5

(*): en milions d'euros.



3.2 Indicadors hospitalaris segons regions sanitàries. Catalunya, 2018

Taula 11. Indicadors de dotació (per 10.000 habitants) segons el tipus de concert, el tipus d'hospital i la regió sanitària. Catalunya, 2018

	Total Hospitals	Llits	Quiròfans	Places hospital de dia	Personal sanitari 40 h	Personal no sanitari 40 h
PÚBLICS AMB CONCERT D'AGUTS						
RS Lleida	3	18,61	0,67	3,78	55,76	14,49
RS Camp de Tarragona	6	18,40	0,67	2,87	60,95	10,69
RS Terres de l'Ebre	4	20,83	0,90	3,36	61,26	16,78
RS Girona	11	18,62	0,61	2,52	55,68	13,58
RS Catalunya Central	4	20,05	0,64	4,31	48,15	14,00
RS Alt Pirineu i Aran	3	22,07	1,26	3,07	57,39	17,78
RS Barcelona	34	19,40	0,77	3,72	72,35	19,72
Catalunya	65	19,30	0,74	3,54	66,72	17,58
PÚBLICS AMB CONCERT PSIQUIÀTRIC I/O SOCIOSANITARI						
RS Lleida	5	14,10		0,98	8,35	2,21
RS Camp de Tarragona	10	24,35		4,02	18,97	6,29
RS Girona	9	8,07		2,29	8,42	2,01
RS Catalunya Central	7	10,36		3,52	9,85	2,20
RS Barcelona	52	15,11		2,58	10,71	2,35
Catalunya	87	14,64		2,70	11,04	2,76
PRIVATS D'AGUTS						
RS Girona	3	1,22	0,11	0,07	2,24	0,73
RS Barcelona	28	5,00	0,36	0,21	10,74	3,52
Catalunya	38	3,85	0,27	0,19	8,05	2,72
PRIVATS PSIQUIÀTRICS I/O SOCIOSANITARIS						
RS Barcelona	12	0,96		0,18	0,50	0,14

(*) Estimació postcensal de l'1 de juliol de 2018. Font: Idescat.

Taula 12. Indicadors d'activitat segons el tipus de concert, el tipus d'hospital i la regió sanitària. Catalunya, 2018

	Altes / 1.000 habitants*	UMA / 1.000 habitants*	EM	% Ocupació	Rotació	Ambulatorització quirúrgica (%)
PÚBLICS AMB CONCERT D'AGUTS						
RS Lleida	80,99	185,04	6,43	76,70	43,51	52,37
RS Camp de Tarragona	96,81	216,17	5,53	79,72	52,60	48,47
RS Terres de l'Ebre	116,28	254,24	4,41	85,40	70,65	50,29
RS Girona	88,79	189,12	6,03	78,81	47,67	45,82
RS Catalunya Central	87,38	193,72	6,70	79,98	43,59	50,24
RS Alt Pirineu i Aran	70,33	162,47	7,53	65,76	31,87	55,47
RS Barcelona	92,50	215,91	6,56	85,65	47,69	53,29
Catalunya	91,89	210,34	6,36	83,41	47,87	51,89
PÚBLICS AMB CONCERT PSIQUIÀTRIC I/O SOCIO SANITARI						
RS Lleida	4,29	5,92	114,18	95,09	3,04	
RS Camp de Tarragona	11,78	29,29	70,12	92,93	4,84	
RS Girona	4,56	18,68	54,33	84,09	5,65	
RS Catalunya Central	8,81	10,06	40,27	93,85	8,51	
RS Barcelona	9,63	17,72	53,86	97,48	6,61	
Catalunya	8,83	17,16	56,06	94,85	6,18	
PRIVATS D'AGUTS						
RS Girona	12,49	22,17	2,14	60,24	102,66	29,23
RS Barcelona	35,38	68,13	3,35	67,01	73,03	37,23
Catalunya	26,41	52,29	3,38	65,25	70,50	38,14
PRIVATS PSIQUIÀTRICS I/O SOCIO SANITARIS						
RS Barcelona	0,28	0,85	109,57	88,54	2,95	

(*) Estimació postcensal de l'1 de juliol de 2018. Font: Idescat.

Taula 13. Indicadors de despesa segons el tipus de concert, el tipus d'hospital i la regió sanitària. Catalunya, 2018

	Despeses / habitants *	Despeses / llits	Despeses / altes+CMA	Despeses / estades	Despeses personal / despeses totals (en %)	Despeses / UMA
PÚBLICS AMB CONCERT D'AGUTS						
RS Lleida	746,9	401.229	6.679,4	1.433,2	53,63	4.036,3
RS Camp de Tarragona	720,5	391.501	5.656,5	1.345,4	49,36	3.333,3
RS Terres de l'Ebre	705,0	338.507	4.774,2	1.374,1	58,53	2.772,8
RS Girona	650,8	349.445	5.614,9	1.214,9	54,44	3.441,4
RS Catalunya Central	608,6	303.602	5.334,1	1.040,0	58,17	3.141,9
RS Alt Pirineu i Aran	709,1	321.346	7.690,5	1.338,8	51,90	4.364,6
RS Barcelona	952,1	490.842	7.372,9	1.570,1	51,99	4.409,6
Catalunya	858,2	444.750	6.825,1	1.468,7	52,51	4.080,2
PÚBLICS AMB CONCERT PSIQUIÀTRIC I/O SOCIOSANITARI						
RS Lleida	55,2	39.143		112,8	64,44	9.329,7
RS Camp de Tarragona	154,1	63.306		186,6	65,14	5.261,6
RS Girona	50,6	62.717		204,3	65,95	5.031,7
RS Catalunya Central	74,8	72.151		210,6	66,74	4.186,7
RS Barcelona	92,1	60.927		177,5	66,15	5.194,9
Catalunya	90,3	61.688		182,5	66,04	5.263,5
PRIVATS D'AGUTS						
RS Girona	27,4	225.258	1.823,5	1.024,4	28,34	1.236,4
RS Barcelona	152,3	304.599	3.145,5	1.285,1	36,45	2.234,8
Catalunya	112,0	291.165	3.074,8	1.255,6	36,73	2.142,2
PRIVATS PSIQUIÀTRICS I/O SOCIOSANITARIS						
RS Barcelona	3,1	32.164		100,6	53,70	3.653,6

(*) Estimació postcensal de l'1 de juliol de 2018. Font: Idescat.



3.3 Indicadors hospitalaris segons comunitats autònomes, 2017

Taula 14. Indicadors de dotació i activitat per comunitat autònoma a hospitals d'aguts (públics i privats), 2017

Comunitats autònomes	N	Llits/ 1.000 h	Altes / 1.000 h	Personal total / llit	Personal sanitari / llit	EM	% Ocupació	Rotació	% AQ	UMA / personal	UMA/ personal sanitari
Andalusia	98	2,07	92,19	5,00	3,60	5,65	69,05	44,60	45,90	21,60	30,01
Aragó	19	2,90	123,68	4,98	3,76	5,99	70,00	42,68	33,57	16,68	22,13
Astúries, Principat d'	18	3,09	122,35	4,63	3,53	6,97	75,58	39,55	42,72	17,74	23,26
Balears, Illes	21	2,70	133,75	4,76	3,64	5,75	78,00	49,53	43,49	22,15	29,01
Canàries	30	2,65	97,22	4,76	3,51	7,88	79,12	36,64	39,55	16,98	23,08
Cantàbria	5	2,35	102,02	5,11	4,06	6,53	77,82	43,48	31,93	16,95	21,34
Castella - la Manxa	23	2,17	91,72	5,08	3,77	6,70	77,53	42,21	47,57	18,40	24,75
Castella i Lleó	29	3,15	114,16	3,76	2,77	6,85	67,89	36,20	45,97	20,28	27,50
Catalunya	104	2,34	119,68	4,25	3,29	5,64	78,94	51,09	46,93	26,58	34,27
Comunitat Valenciana	51	2,15	113,14	4,30	3,36	4,96	71,62	52,68	44,14	26,82	34,30
Extremadura	16	2,56	110,66	4,58	3,31	5,77	68,52	43,31	36,56	18,44	25,52
Galícia	31	3,22	120,52	3,72	2,77	7,19	73,84	37,48	39,51	20,37	27,37
Madrid, Comunitat de	65	2,34	118,27	5,09	3,92	5,63	77,88	50,48	46,37	24,40	31,68
Múrcia, Regió de	16	2,59	105,97	4,09	3,05	6,49	72,79	40,92	46,29	21,83	29,23
Navarra, Comunitat Foral de	7	2,65	123,51	5,78	4,43	5,87	75,04	46,65	31,95	15,09	19,69
País Basc	27	2,39	148,17	5,39	4,13	4,21	71,54	62,05	44,86	22,70	29,63
La Rioja, Ceuta i Melilla	5	2,14	100,37	4,77	3,55	5,75	74,06	46,99	40,68	20,39	27,39
Total general	565	2,43	112,16	4,61	3,48	5,86	74,07	46,15	44,39	22,17	29,40

Taula 15. Indicadors de dotació i activitat per comunitat autònoma a hospitals d'aguts públics, 2017

Comunitats autònomes	N	Llits / 1.000 h	Altes / 1.000 h	Personal total / llit	Personal sanitari / llit	EM	% Ocupació	Rotació	% AQ	UMA / personal	UMA / personal sanitari
Andalusia	46	1,67	62,96	5,45	3,94	6,87	71,06	37,76	46,87	17,26	23,89
Aragó	13	2,57	101,92	5,24	3,96	6,55	71,33	39,72	36,49	14,97	19,81
Astúries, Principat d'	11	2,79	109,07	4,82	3,69	7,31	78,35	39,11	39,81	16,01	20,93
Balears, Illes	7	1,63	73,99	5,90	4,71	6,24	77,81	45,50	44,94	16,66	20,84
Canàries	9	1,78	56,86	5,77	4,24	9,07	79,41	31,96	34,33	12,44	16,92
Cantàbria	3	2,13	89,67	5,35	4,27	7,03	80,89	42,01	35,48	16,26	20,39
Castella - la Manxa	16	2,06	84,22	5,14	3,84	7,08	79,14	40,80	47,77	17,24	23,11
Castella i Lleó	14	2,63	100,89	4,23	3,14	6,82	71,75	38,43	43,71	18,70	25,21
Catalunya	63	1,88	88,61	4,62	3,62	6,42	83,01	47,16	50,99	23,33	29,79
Comunitat Valenciana	29	1,79	88,05	4,54	3,60	5,56	74,80	49,06	48,89	24,80	31,31
Extremadura	8	2,36	100,63	4,77	3,45	6,05	70,66	42,65	38,42	17,25	23,84
Galícia	16	2,76	96,42	3,94	2,94	8,27	79,31	34,99	44,79	18,62	24,92
Madrid, Comunitat de	29	1,76	80,29	5,77	4,49	6,55	81,80	45,59	50,74	20,05	25,76
Múrcia, Regió de	9	1,99	85,30	4,76	3,60	6,38	74,89	42,81	43,49	19,31	25,57
Navarra, Comunitat Foral de	4	2,18	101,62	5,38	4,19	6,02	76,77	46,53	33,82	16,11	20,69
País Basc	12	2,01	122,20	5,79	4,48	4,53	75,50	60,88	49,03	21,03	27,19
La Rioja, Ceuta i Melilla	4	2,02	91,80	4,88	3,63	6,04	75,05	45,35	45,09	19,23	25,88
Total general	293	1,97	84,61	5,02	3,81	6,55	76,98	42,92	46,80	19,23	25,30

Taula 16. Indicadors de dotació i activitat per comunitat autònoma a hospitals d'aguts privats, 2017

Comunitats autònomes	N	Llits/ 1.000 h	Altes / 1.000 h	Personal total / llit	Personal sanitari / llit	EM	% Ocupació	Rotació	% AQ	UMA / personal	UMA/ personal sanitari
Andalusia	52	0,40	29,23	3,15	2,21	3,03	60,65	73,07	44,27	52,84	75,52
Aragó	6	0,33	21,76	3,00	2,19	3,33	59,74	65,52	26,31	39,69	54,47
Astúries, Principat d'	7	0,30	13,29	2,88	2,11	4,21	50,28	43,59	51,21	44,31	60,66
Balears, Illes	14	1,07	59,76	3,04	2,01	5,14	78,29	55,62	41,81	38,26	58,05
Canàries	21	0,87	40,35	2,71	2,01	6,21	78,53	46,16	44,42	36,66	49,57
Castella - la Manxa	7	0,11	7,51	3,82	2,57	2,50	47,14	68,74	46,42	47,78	71,09
Castella i Lleó	15	0,53	13,27	1,41	0,95	7,08	48,72	25,11	54,97	43,81	65,02
Catalunya	41	0,46	31,07	2,73	1,98	3,40	62,43	67,03	38,65	48,87	67,34
Comunitat Valenciana	22	0,35	25,09	3,08	2,17	2,85	55,45	71,04	30,57	41,99	59,49
Extremadura	8	0,20	10,03	2,24	1,56	3,04	42,63	51,25	24,74	48,87	70,25
Galícia	15	0,46	24,10	2,37	1,70	2,87	41,11	52,33	22,58	37,75	52,80
Madrid, Comunitat de	36	0,58	37,98	3,04	2,20	3,69	66,03	65,30	39,74	49,38	68,21
Múrcia, Regió de	7	0,60	20,67	1,84	1,24	6,94	65,80	34,62	50,75	43,66	64,63
Navarra, Comunitat Foral de	3	0,46	21,88	7,64	5,53	5,17	66,85	47,22	25,24	11,68	16,14
País Basc La Rioja, Ceuta, Melilla i Cantàbria	15	0,38	25,97	3,23	2,24	2,71	50,68	68,22	32,54	38,47	55,45
Total general	272	0,46	27,55	2,86	2,03	3,74	61,56	60,02	39,30	44,36	62,42

Taula 17. Indicadors econòmics de despesa per comunitat autònoma a hospitals d'aguts (públics i privats), 2017

Comunitats autònomes	Distribució de la despesa (%)				Despeses totals / llits	Despeses personal / personal	Despeses totals / UMA	Despeses fàrmacs / UMA
	Personal	Compres	Subminist.	Altres				
Andalusia	54,69	41,12	2,91	1,27	371.343	40.590,0	3.436,1	504,3
Aragó	64,68	29,47	4,64	1,21	348.975	45.286,5	4.198,2	668,4
Astúries, Principat d'	58,68	35,23	3,63	2,45	363.332	46.048,8	4.422,7	692,4
Balears, Illes	53,98	36,70	5,51	3,81	376.785	42.713,3	3.572,4	533,0
Canàries	56,35	33,81	5,09	4,74	361.137	42.720,6	4.463,2	596,2
Cantàbria	53,40	43,41	2,53	0,66	413.059	43.153,5	4.767,6	798,4
Castella - la Manxa	59,54	36,42	3,18	0,86	381.835	44.790,8	4.088,8	611,8
Castella i Lleó	55,36	38,74	4,80	1,09	294.965	43.434,6	3.868,9	678,4
Catalunya	51,02	37,29	6,84	4,85	400.258	48.073,6	3.545,0	522,2
Comunitat Valenciana	51,36	41,85	4,45	2,34	452.645	54.086,4	3.926,1	679,9
Extremadura	60,01	30,11	6,18	3,70	392.569	51.477,4	4.652,2	698,9
Galícia	54,62	39,60	4,36	1,43	298.931	43.938,6	3.949,6	657,5
Madrid, Comunitat de	51,98	36,53	7,60	3,90	438.300	44.729,3	3.526,5	589,2
Múrcia, Regió de	52,52	40,27	3,71	3,50	391.507	50.319,0	4.388,1	609,1
Navarra, Comunitat Foral de	60,58	33,78	4,26	1,37	444.340	46.579,4	5.095,6	737,6
País Basc	60,42	31,58	5,79	2,22	450.042	50.489,9	3.681,8	462,0
La Rioja, Ceuta i Melilla	56,49	36,02	5,39	2,11	421.964	49.989,9	4.341,4	637,2
Total general	54,48	37,57	5,16	2,79	387.629	45.809,6	3.792,5	586,2

Taula 18. Indicadors econòmics de despesa per comunitat autònoma a hospitals d'aguts públics, 2017

Comunitats autònomes	Distribució de la despesa (%)				Despeses totals / llits	Despeses personal / personal	Despeses totals / UMA	Despeses fàrmacs / UMA
	Personal	Compres	Subminist.	Altres				
Andalusia	57,53	40,11	1,98	0,38	404.904	42.762,1	4.306,6	671,4
Aragó	66,72	28,52	3,87	0,88	365.614	46.547,3	4.659,9	776,9
Astúries, Principat d'	60,27	34,82	2,95	1,96	373.838	46.739,0	4.844,2	791,0
Balears, Illes	60,76	36,17	2,74	0,32	448.831	46.257,4	4.570,3	880,8
Canàries	61,11	33,45	2,95	2,49	442.742	46.888,5	6.169,2	935,2
Cantàbria	54,23	43,49	1,88	0,41	432.243	43.777,6	4.964,5	851,7
Castella - la Manxa	60,70	36,11	2,81	0,38	384.405	45.381,1	4.335,2	661,1
Castella i Lleó	56,47	38,89	4,36	0,27	334.073	44.569,1	4.220,0	760,2
Catalunya	53,27	37,02	5,33	4,38	429.757	49.534,3	3.986,6	646,3
Comunitat Valenciana	52,69	42,50	3,62	1,19	482.677	56.033,1	4.287,9	805,2
Extremadura	61,27	29,26	6,07	3,40	408.640	52.480,3	4.964,6	753,0
Galícia	55,66	40,07	3,52	0,75	319.107	45.078,6	4.349,5	766,7
Madrid, Comunitat de	55,31	34,49	7,22	2,98	487.233	46.701,1	4.211,0	751,4
Múrcia, Regió de	53,51	40,19	3,14	3,17	470.331	52.859,6	5.115,3	739,0
Navarra, Comunitat Foral de	61,41	35,37	2,76	0,46	415.449	47.391,0	4.788,8	785,9
País Basc	62,54	31,27	4,32	1,87	477.365	51.521,4	3.916,9	517,5
La Rioja, Ceuta i Melilla	57,53	35,29	5,22	1,96	429.764	50.672,4	4.581,6	686,0
Total general	56,80	37,10	4,17	1,92	420.162	47.577,0	4.356,5	722,1

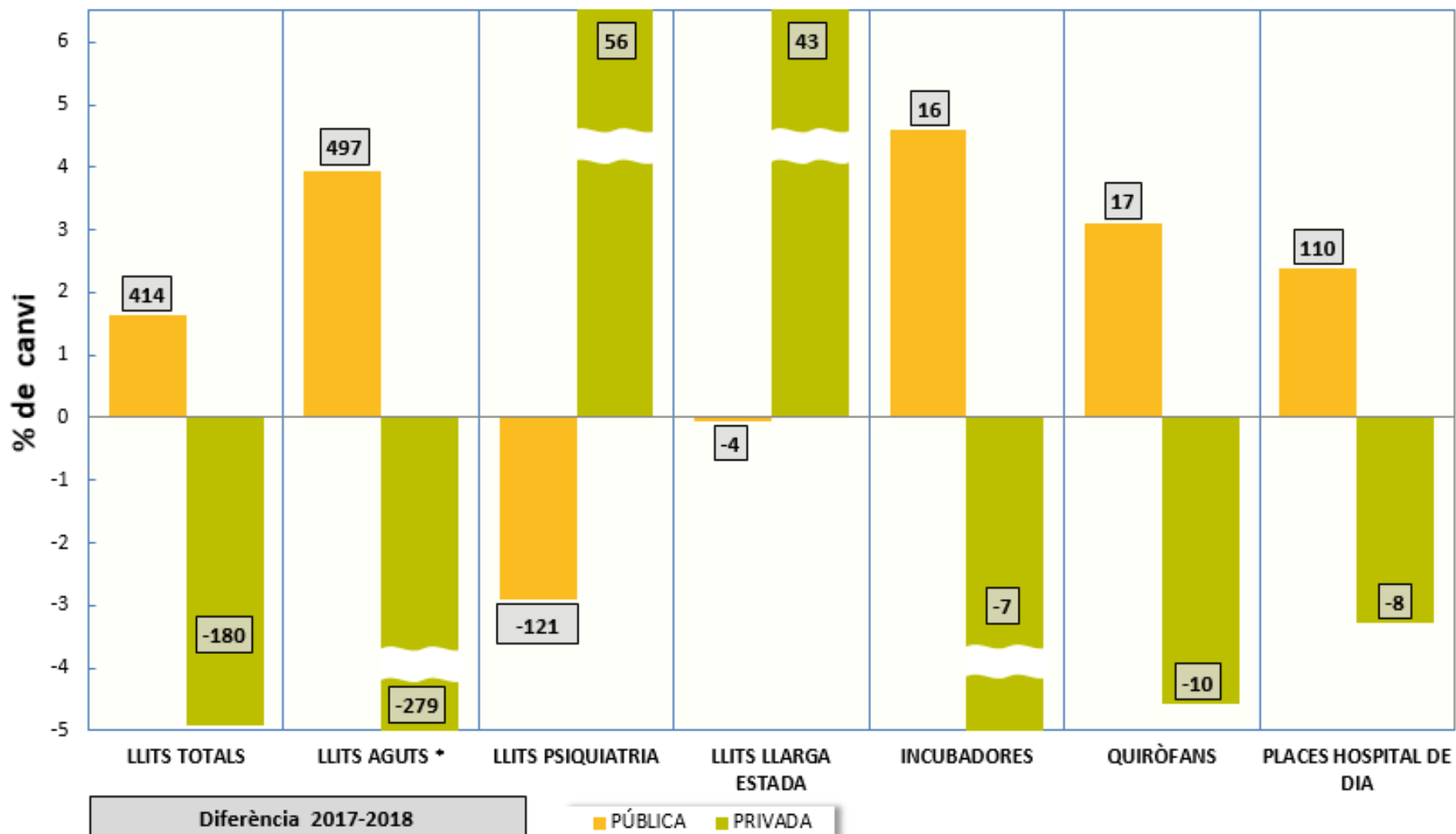
Taula 19. Indicadors econòmics de despesa per comunitat autònoma a hospitals d'aguts privats, 2018

Comunitats autònomes	Distribució de la despesa (%)				Despeses totals / llits	Despeses personal / personal	Despeses totals / UMA	Despeses fàrmacs / UMA
	Personal	Compres	Subminist.	Altres				
Andalusia	33,99	48,51	9,73	7,77	231.457	24.950,4	1.388,9	111,4
Aragó	38,52	41,62	14,41	5,44	220.429	28.283,8	1.849,8	116,0
Astúries, Principat d'	38,28	40,50	12,42	8,81	267.239	35.489,8	2.092,8	147,6
Balears, Illes	36,75	38,06	12,52	12,67	267.730	32.323,5	2.298,7	89,2
Canàries	34,37	35,49	15,00	15,14	195.037	24.689,2	1.959,4	98,7
Castella - la Manxa	34,13	43,26	11,37	11,24	333.254	29.772,2	1.825,8	159,2
Castella i Lleó	37,08	36,31	12,03	14,58	100.737	26.507,4	1.632,1	157,5
Catalunya	37,08	38,92	16,18	7,82	280.670	38.065,3	2.100,6	116,3
Comunitat Valenciana	40,47	36,52	11,28	11,73	300.018	39.484,2	2.323,5	124,7
Extremadura	28,93	51,21	8,87	10,99	198.810	25.702,9	1.817,6	208,1
Galícia	43,42	34,60	13,33	8,65	178.216	32.611,8	1.989,8	122,7
Madrid, Comunitat de	35,04	46,89	9,52	8,55	290.115	33.407,0	1.930,6	211,0
Múrcia, Regió de	40,45	41,33	10,68	7,54	128.522	28.327,9	1.603,9	111,8
Navarra, Comunitat Foral de	57,78	28,44	9,34	4,44	580.530	43.884,6	6.500,5	516,8
País Basc	42,95	34,09	17,91	5,06	305.941	40.720,5	2.464,5	174,6
La Rioja, Ceuta, Melilla i Cantàbria	27,67	56,16	9,92	6,25	280.978	28.178,2	1.772,2	115,7
Total general	37,53	40,98	12,34	9,15	247.919	32.507,6	1.952,6	142,9



3.4 Indicadors hospitalaris, diferències amb l'any anterior. Catalunya, 2017-2018

Figura 1. Dotació del conjunt d'hospitals. Catalunya, diferència 2017-2018



* Els llits de psiquiatria dels hospitals d'aguts estan inclosos als LLITS PSIQUIATRIA

Figura 2. Personal ajustat a 40 hores en hospitals d'aguts. Catalunya, diferència 2017-2018

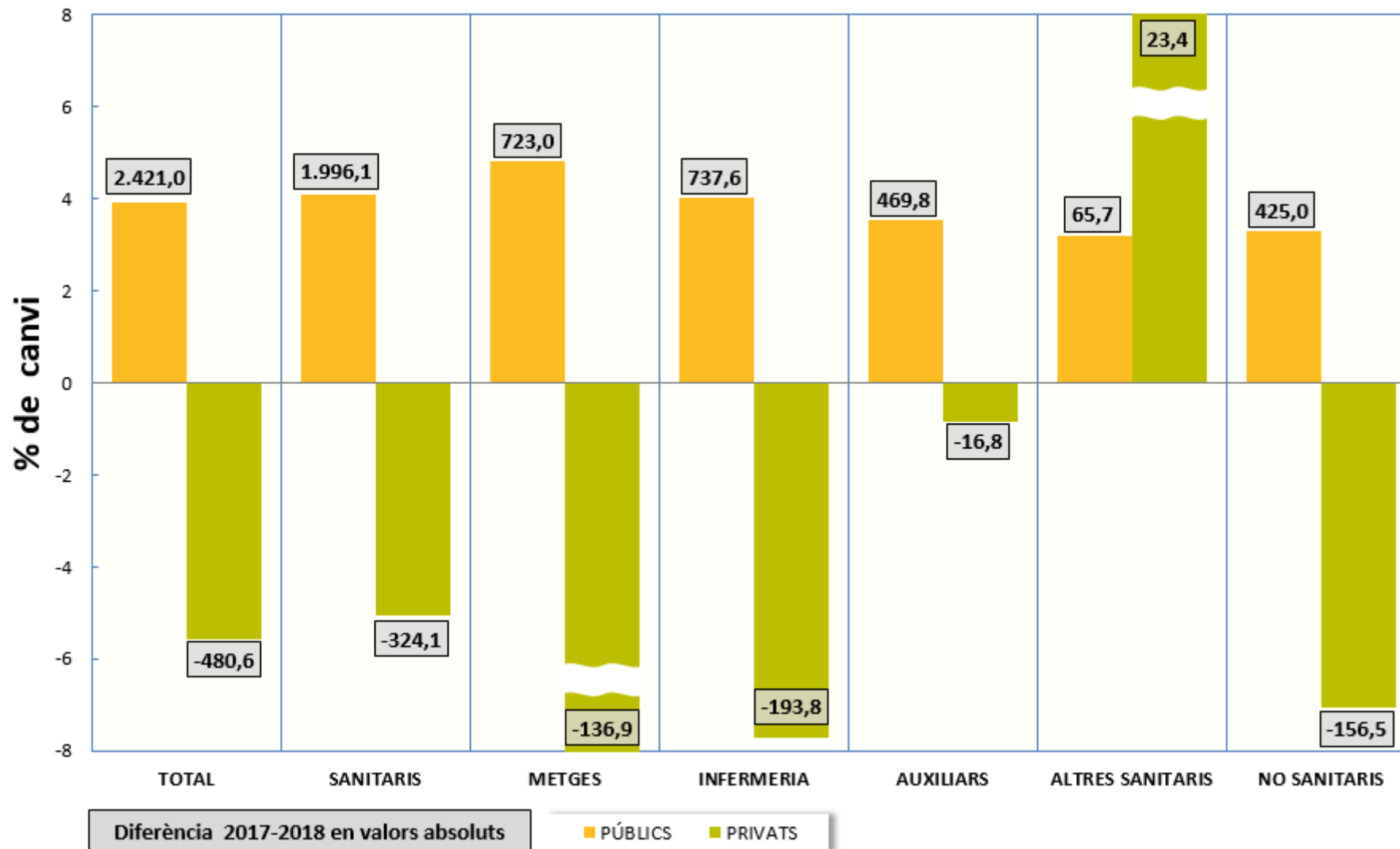


Figura 3. Personal ajustat a 40 hores en hospitals psiquiàtrics i/o socio-sanitaris. Catalunya, diferència 2017-2018

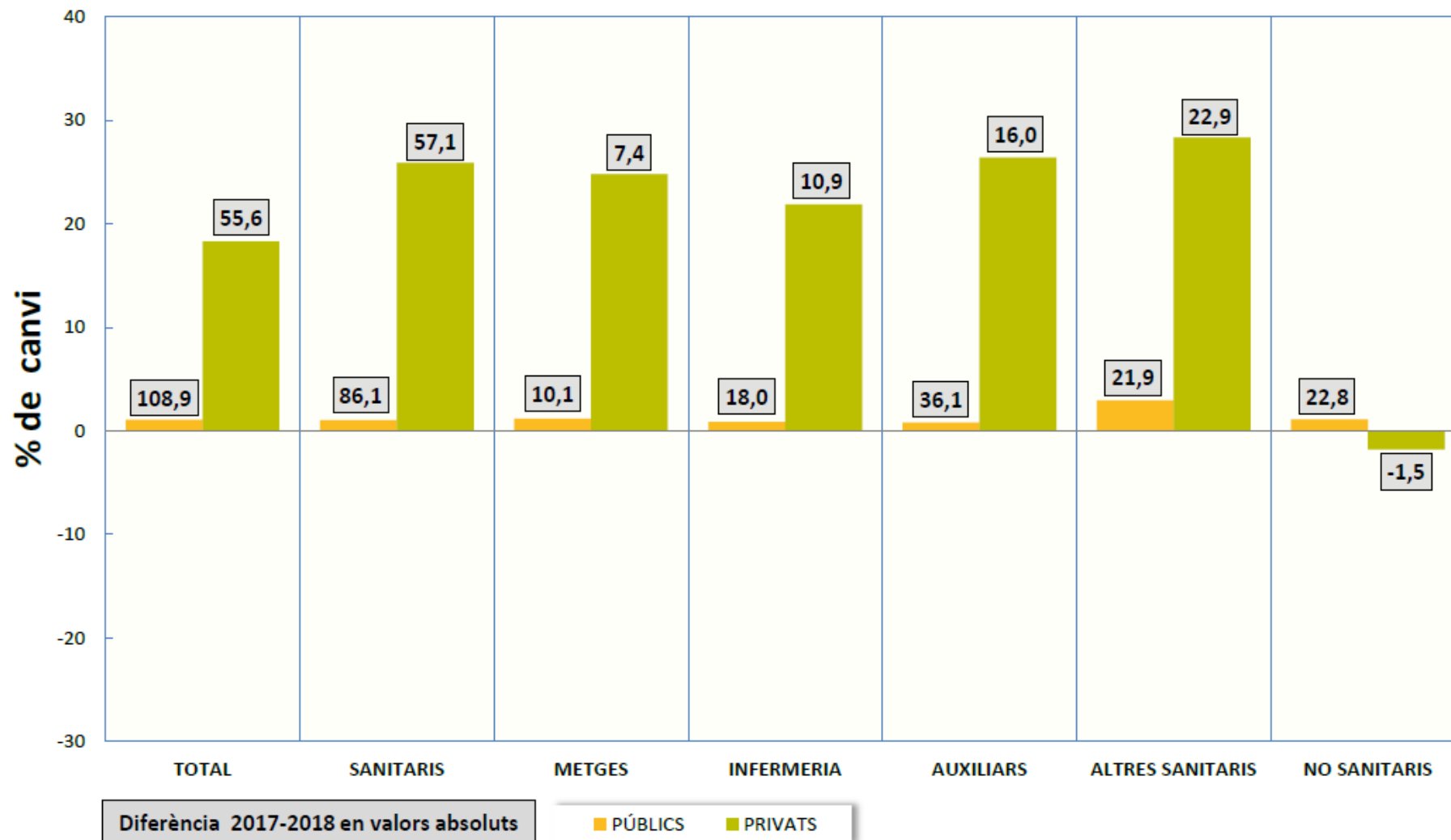


Figura 4. Activitat assistencial als hospitals d'aguts. Catalunya, diferència 2017-2018

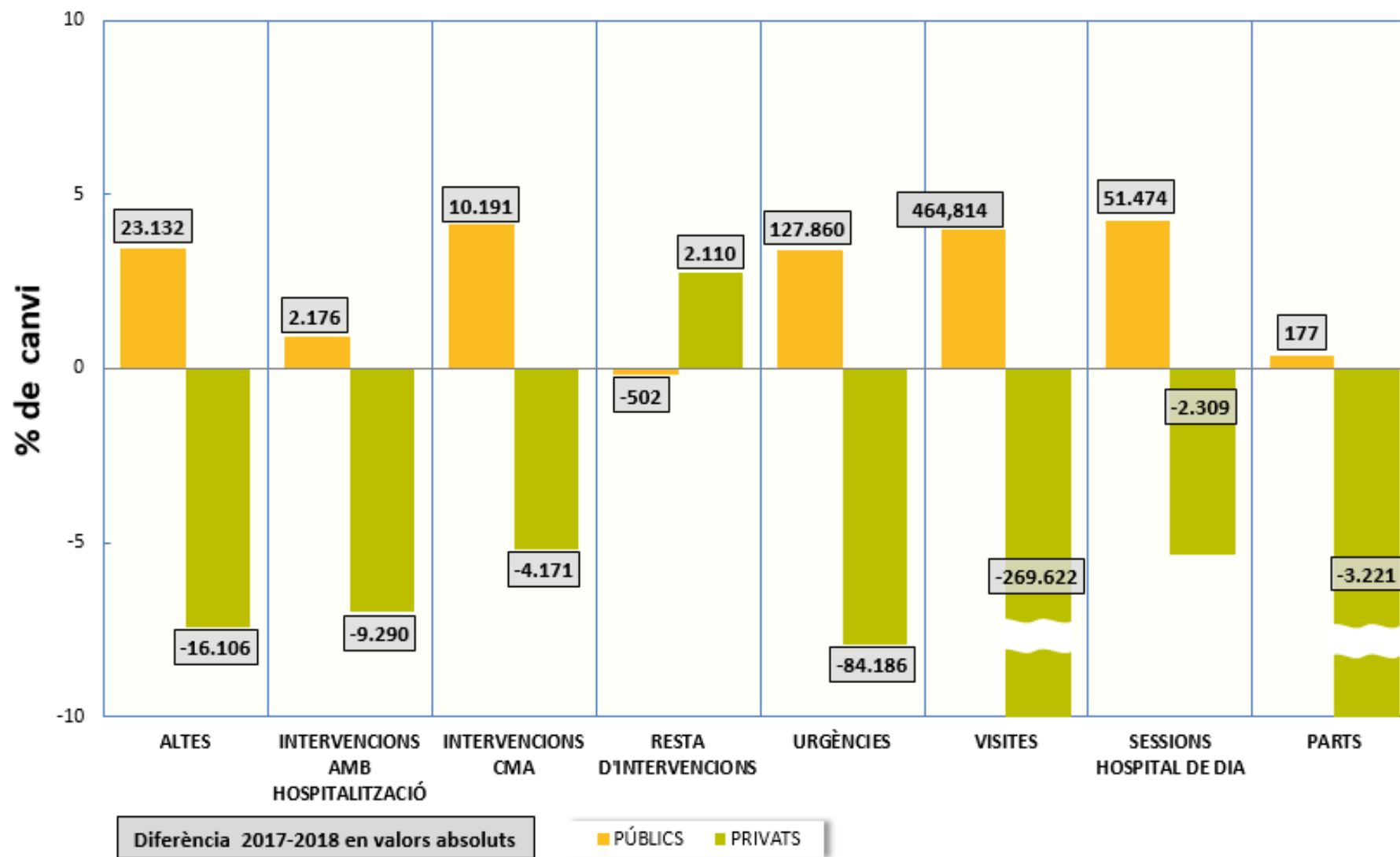
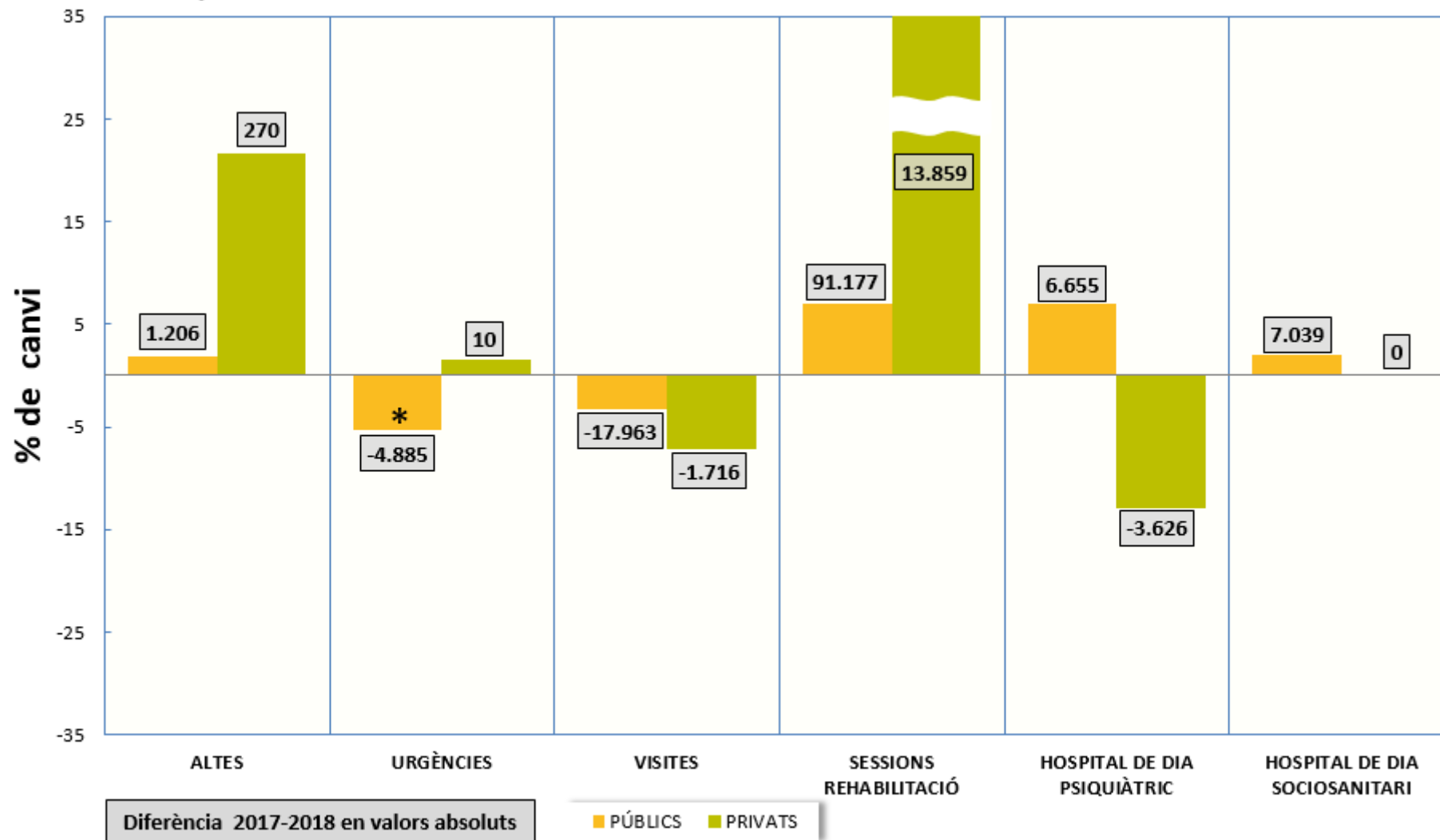


Figura 5. Activitat assistencial als hospitals psiquiàtrics i/o socio-sanitaris. Catalunya, diferència 2017-2018



* inclou urgències d'aguts en un hospital socio-sanitari

Figura 6. Activitat econòmica als hospitals. Catalunya, diferència 2017-2018

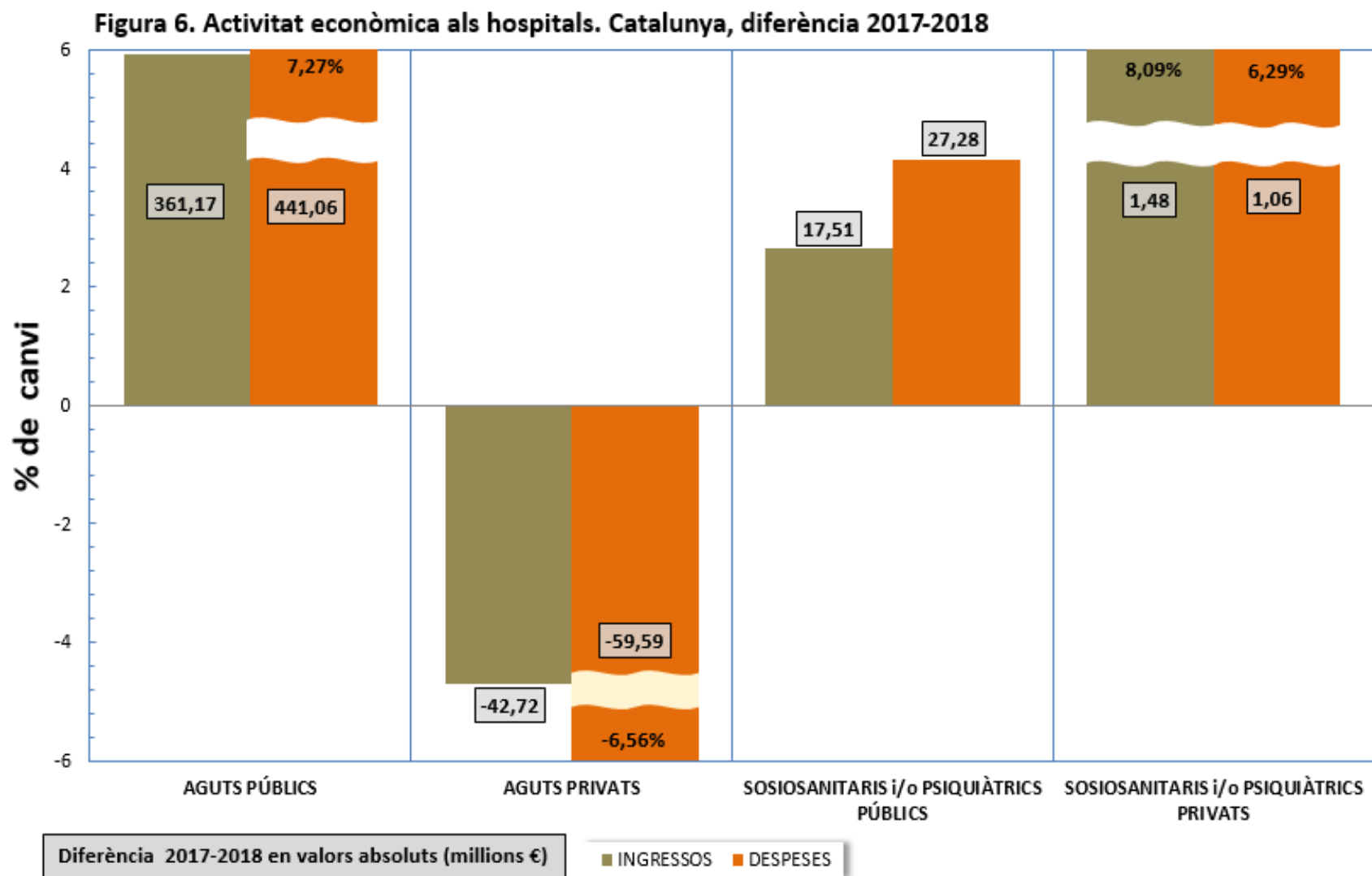


Figura 7. Indicadors als hospitals d'aguts. Catalunya, diferència 2017-2018

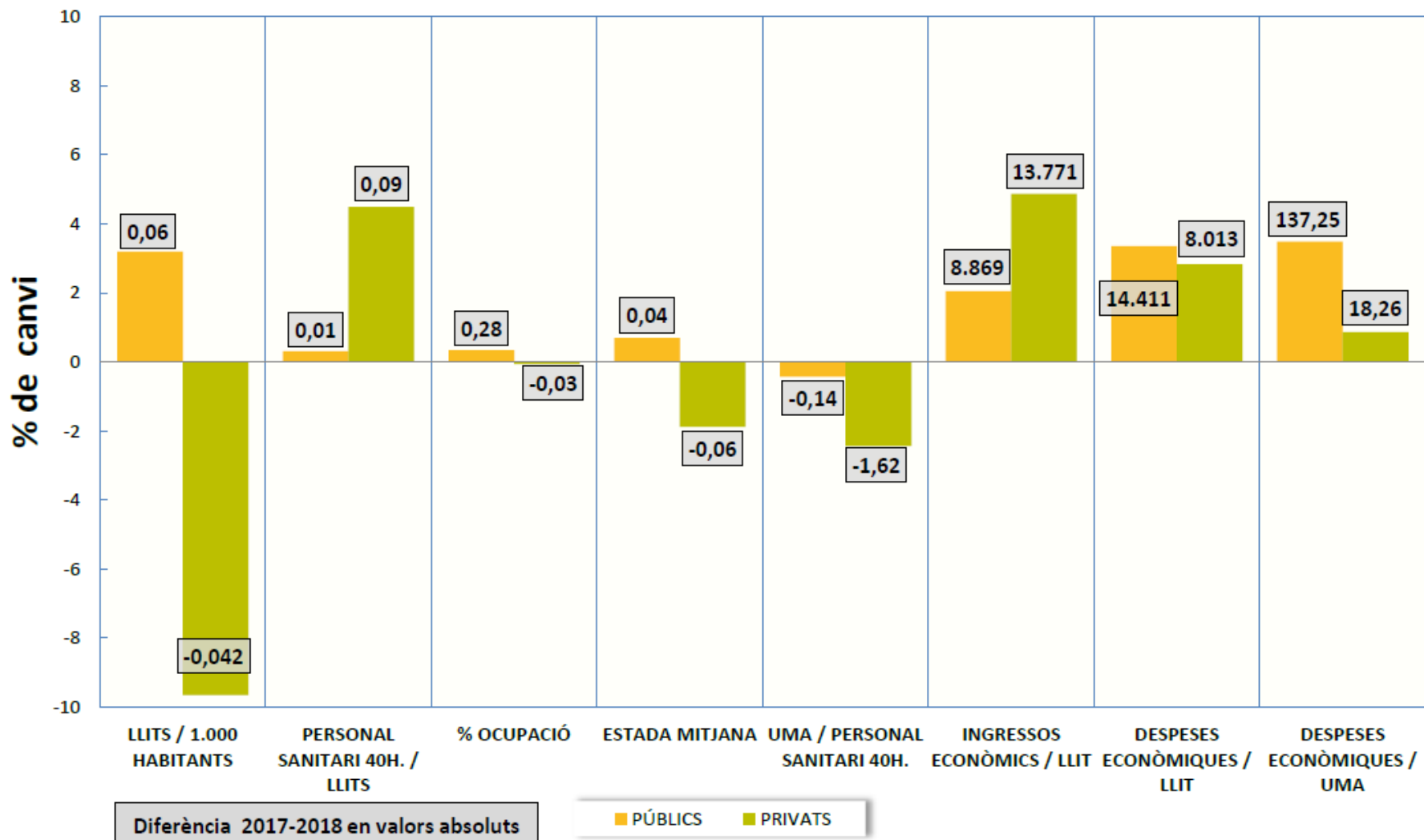
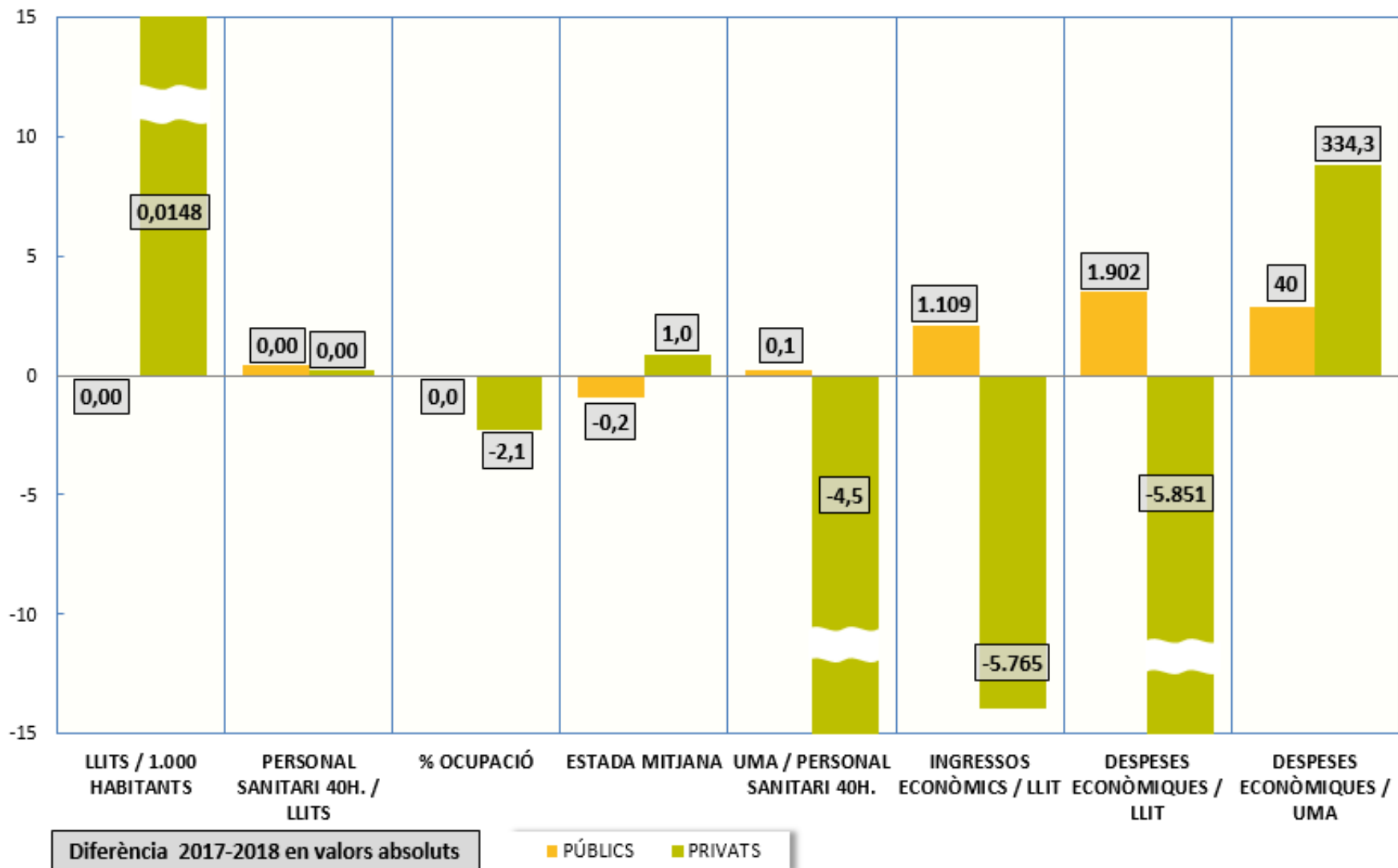


Figura 8. Indicadors als hospitals psiquiàtrics i/o sociosanitaris. Catalunya, diferència 2017-2018





3.5 Evolució temporal dels indicadors hospitalaris. Catalunya, 1997-2018

Taula 20. Evolució de la dotació i activitat dels centres hospitalaris. Catalunya, 1997-2018

	1997	1998	1999	2000	2001	2002	2003	2004	2005	2006	2007
Centres hospitalaris (1)	175	177	180	180	181	176	177	173	179	186	186
Llits instal·lats	30.852	30.196	30.467	30.499	30.051	30.051	30.437	31.436	31.232	31.779	31.578
Llits en funcionament	28.921	28.700	29.192	29.172	28.933	28.840	29.166	30.069	29.887	30.498	30.530
Personal sanitari 40 h	39.126	39.974	42.609	41.271	42.395	42.990	44.742	47.257	49.151	51.490	54.296
Altes	829.004	819.702	864.752	878.019	888.575	878.473	897.192	916.643	909.116	939.699	945.729
Estades	8.876.460	8.814.399	9.082.965	8.959.160	9.083.778	9.049.929	8.972.076	9.234.328	9.146.964	9.271.087	9.326.365
Visites	7.686.719	8.141.440	8.705.902	9.179.901	9.463.239	9.889.984	9.931.940	10.347.503	10.583.854	11.032.055	11.561.888
Urgències	3.519.415	3.653.507	3.835.721	3.991.937	4.129.127	4.282.952	4.379.732	4.409.308	4.433.051	4.612.909	4.656.908
Ingressos corrents (2)	2.602.947	2.633.310	2.846.760	3.054.199	3.366.728	3.505.678	3.890.798	4.298.586	4.793.910	5.257.664	5.906.676
Despeses corrents (2)	2.671.487	2.718.011	2.930.673	3.157.778	3.500.586	3.687.485	4.064.955	4.415.112	4.820.948	5.365.545	5.996.826

(continuació)	2008	2009	2010	2011	2012	2013	2014	2015	2016	2017	2018
Centres hospitalaris (1)	188	189	195	194	195	195	200	199	198	202	203
Llits instal·lats	31.477	31.463	31.470	30.708	30.925	30.245	30.688	30.543	30.665	30.992	31.175
Llits en funcionament	30.538	30.359	30.122	28.921	28.694	27.987	28.436	28.332	28.496	28.969	29.161
Personal sanitari 40 h	56.808	57.870	60.960	59.377	59.124	58.053	59.522	60.519	61.713	63.514	65.329
Altes	949.514	940.812	941.983	912.090	926.424	904.929	930.002	956.403	967.161	956.835	965.337
Estades	9.409.091	9.263.816	9.204.069	8.786.218	8.709.775	8.541.031	8.584.785	8.651.019	8.799.166	8.906.816	9.035.093
Visites	12.283.788	12.335.172	13.303.667	13.436.863	13.371.079	13.902.844	14.228.707	14.487.507	14.682.820	14.825.502	15.001.015
Urgències	4.553.616	4.629.322	4.435.898	4.415.517	4.375.890	4.439.893	4.542.461	4.704.704	4.888.118	4.919.679	4.958.478
Ingressos corrents (2)	6.481.821	7.032.719	6.783.206	6.668.781	6.604.660	6.509.628	6.682.587	7.254.162	7.363.940	7.683.243	8.020.693
Despeses corrents (2)	6.693.014	7.007.820	7.009.497	6.772.674	6.650.570	6.603.637	6.730.122	7.218.207	7.397.883	7.648.903	8.058.712

(1) Centres hospitalaris declarants. Alguns hospitals declaren de forma agregada. (2) En milers d'euros.

Taula 21. Evolució de l'activitat hospitalària segons el tipus d'assistència. Catalunya, 1997-2018

Tipus d'assistència	1997	1998	1999	2000	2001	2002	2003	2004	2005	2006	2007
Atenció d'aguts											
Llits en funcionament	18.544	18.175	18.059	17.949	17.742	17.418	17.263	17.366	17.283	17.303	17.481
Altes	802.093	790.871	833.442	844.577	853.099	840.177	856.202	874.008	865.800	893.788	900.633
Estades	5.379.936	5.244.621	5.266.882	5.201.708	5.197.125	5.137.283	5.067.472	5.015.304	5.013.663	4.930.363	5.023.642
% Ocupació	79,5	79,1	79,9	79,4	80,3	80,8	80,4	79,1	79,5	78,07	78,73
Rotació	43,3	43,5	46,2	47,1	48,1	48,2	49,6	50,3	50,1	51,66	51,52
Estada mitjana	6,7	6,6	6,3	6,2	6,1	6,1	5,9	5,7	5,8	5,52	5,58
Atenció socio sanitària											
Llits en funcionament	5.904	6.091	6.327	6.592	6.629	6.836	7.341	7.991	7.892	8.550	8.395
Altes	16.088	17.949	19.898	22.087	23.701	26.418	28.674	29.809	30.854	34.025	32.849
Estades	2.009.674	2.107.308	2.243.197	2.239.499	2.342.481	2.393.781	2.492.173	2.734.863	2.628.688	2.867.714	2.825.307
% Ocupació	93,3	94,8	97,1	93,1	96,8	95,9	93	93,8	91,3	91,89	92,2
Rotació	2,7	2,9	3,1	3,4	3,6	3,9	3,9	3,7	3,9	5,98	3,91
Estada mitjana	124,9	117,4	112,7	101,4	98,8	90,6	86,9	91,7	85,2	84,28	86,01
Atenció en hospitals psiquiàtrics											
Llits en funcionament	4.473	4.434	4.806	4.631	4.562	4.586	4.562	4.712	4.712	4.645	4.645
Altes	10.823	10.882	11.412	11.355	11.775	11.878	12.316	12.826	12.462	11.886	11.886
Estades	1.486.850	1.462.470	1.572.886	1.517.953	1.544.172	1.518.865	1.412.431	1.484.161	1.504.613	1.473.010	1.473.010
% Ocupació	91,1	90,4	89,7	89,8	92,7	90,7	84,8	86,3	87,5	86,88	86,88
Rotació	2,4	2,5	2,4	2,5	2,6	2,6	2,7	2,7	2,6	2,56	2,56
Estada mitjana	137,4	134,4	137,8	133,7	131,1	127,9	114,7	115,7	120,7	123,93	123,93

Taula 21 (continuació). Evolució de l'activitat hospitalària segons el tipus d'assistència. Catalunya, 1997-2018

Tipus d'assistència	2008	2009	2010	2011	2012	2013	2014	2015	2016	2017	2018
Atenció d'aguts											
Llits en funcionament	17.238	17.149	17.097	16.309	15.980	15.673	16.053	16.079	16.351	16.596	16.792
Altes	901.714	889.941	890.174	860.392	869.426	843.319	862.876	885.132	893.844	881.625	889.400
Estades	4.988.191	4.861.007	4.857.423	4.611.961	4.541.351	4.444.898	4.520.094	4.568.367	4.675.393	4.720.786	4.834.053
% Ocupació	79,28	77,66	77,84	77,48	77,86	77,7	77,14	77,84	78,34	77,93	78,87
Rotació	52,31	51,89	52,07	52,76	54,41	53,81	53,75	55,05	54,67	53,12	52,97
Estada mitjana	5,53	5,46	5,46	5,36	5,22	5,27	5,24	5,16	5,23	5,35	5,44
Atenció sociosanitària											
Llits en funcionament	8.686	8.672	8.656	8.487	8.602	8.361	8.458	8.302	8.259	8.324	8.340
Altes	34.860	37.702	38.441	39.886	44.922	48.518	53.324	57.851	59.314	61.164	61.611
Estades	2.929.191	2.953.748	2.935.700	2.818.252	2.800.986	2.771.053	2.748.055	2.758.038	2.802.868	2.852.591	2.857.772
% Ocupació	92,39	93,32	92,92	90,98	89,21	90,8	89,02	91,02	92,98	93,89	93,88
Rotació	4,01	4,35	4,44	4,7	5,22	5,80	6,30	6,97	7,18	7,35	7,39
Estada mitjana	84,03	78,34	76,37	70,66	62,35	57,11	51,54	47,67	47,25	46,64	46,38
Atenció en hospitals psiquiàtrics											
Llits en funcionament	4.654	4.614	4.538	4.369	4.125	4.112	3.953	3.925	3.886	4.049	3.997
Altes	12.247	12.940	13.169	13.368	11.812	12.076	13.092	13.802	14.003	14.046	13.922
Estades	1.477.416	1.491.709	1.449.061	1.410.946	1.356.005	1.367.438	1.325.080	1.316.636	1.320.905	1.333.439	1.333.594
% Ocupació	86,97	88,58	87,48	88,48	90,06	91,11	91,84	91,9	93,13	90,23	91,41
Rotació	2,63	2,80	2,90	3,06	2,86	2,94	3,31	3,52	3,60	3,47	3,48
Estada mitjana	120,63	115,28	110,04	105,55	114,80	113,24	101,21	95,39	94,33	94,93	95,79

Figura 9. Evolució dels llits en funcionament per 1.000 habitants segons el tipus d'assistència. Catalunya, 1997-2018

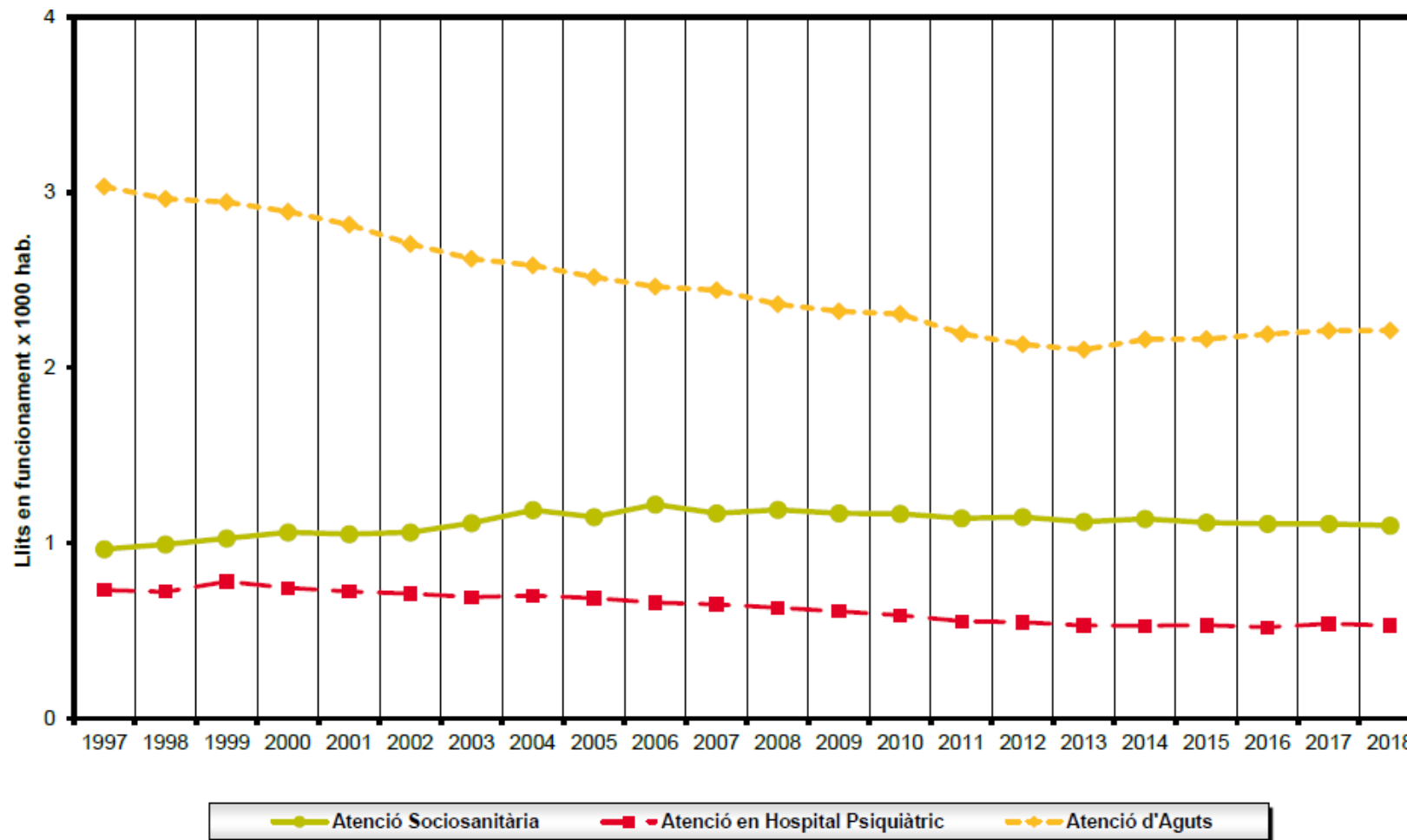


Figura 10. Evolució de les altes per 1.000 habitants segons el tipus d'assistència. Catalunya, 1997-2018

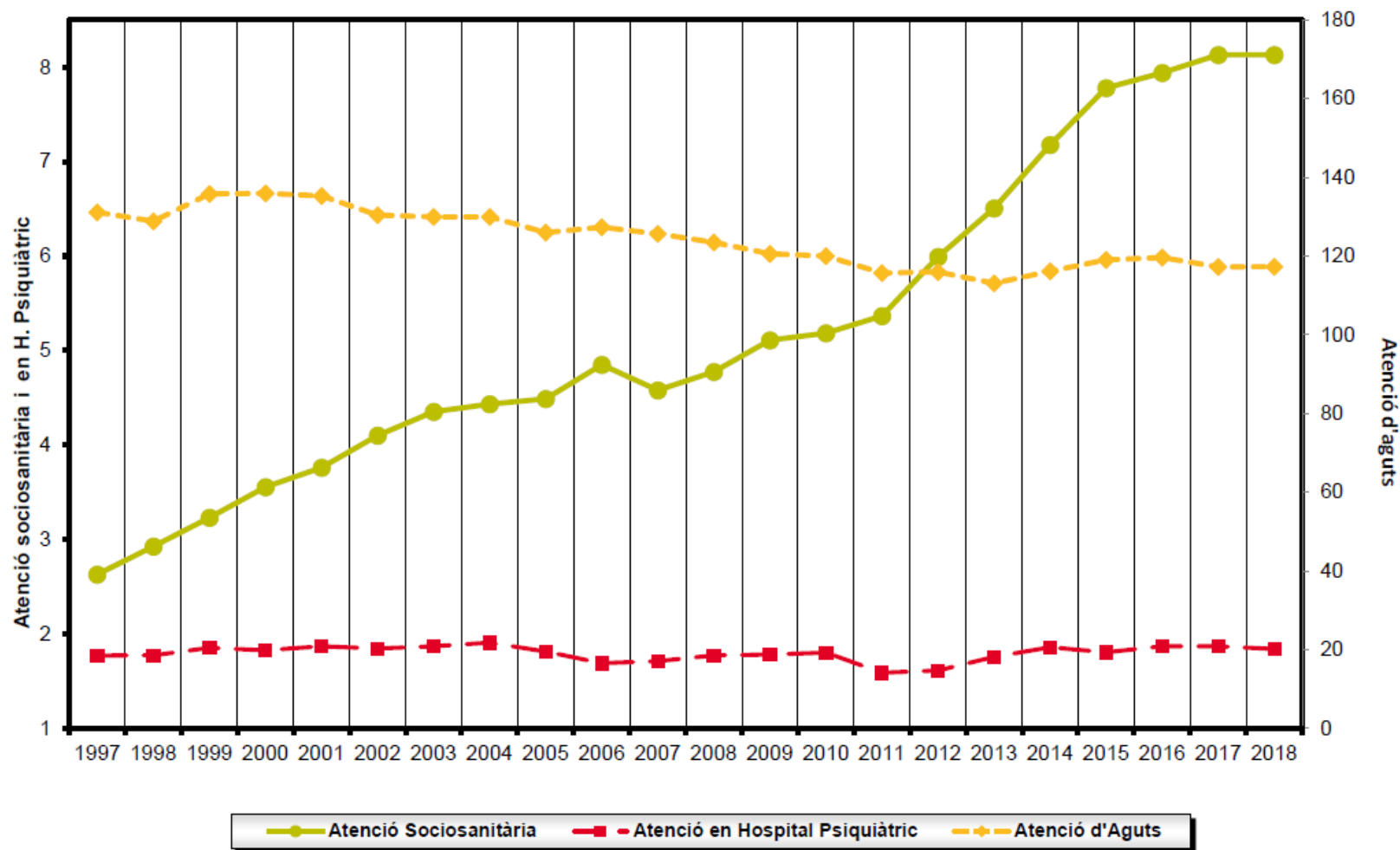


Figura 11. Evolució de les estades per 1.000 habitants segons el tipus d'assistència. Catalunya, 1997-2018

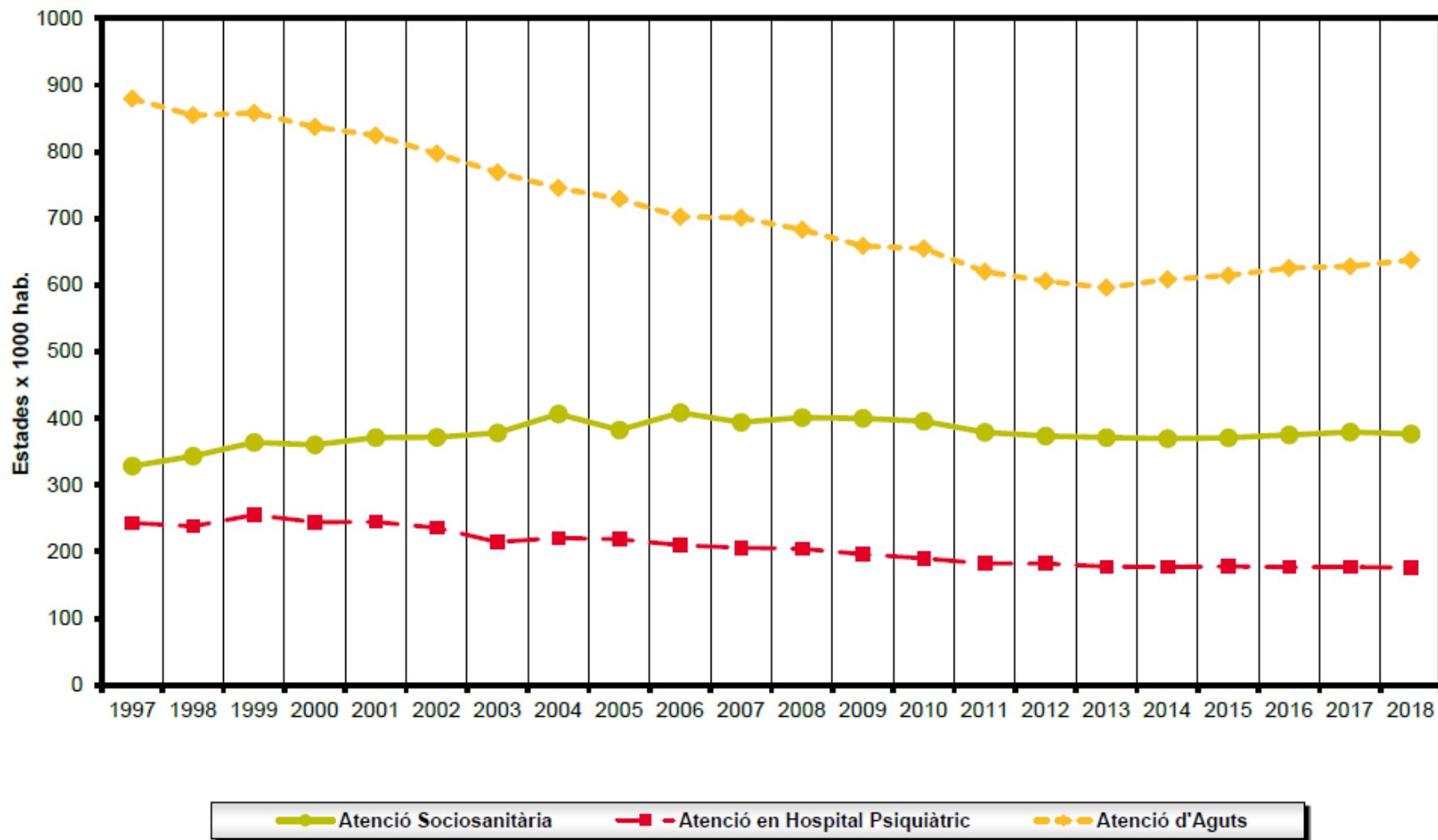


Figura 12. Evolució de l'índex d'ocupació, índex de rotació i estada mitjana de l'atenció d'aguts. Catalunya, 1997-2018

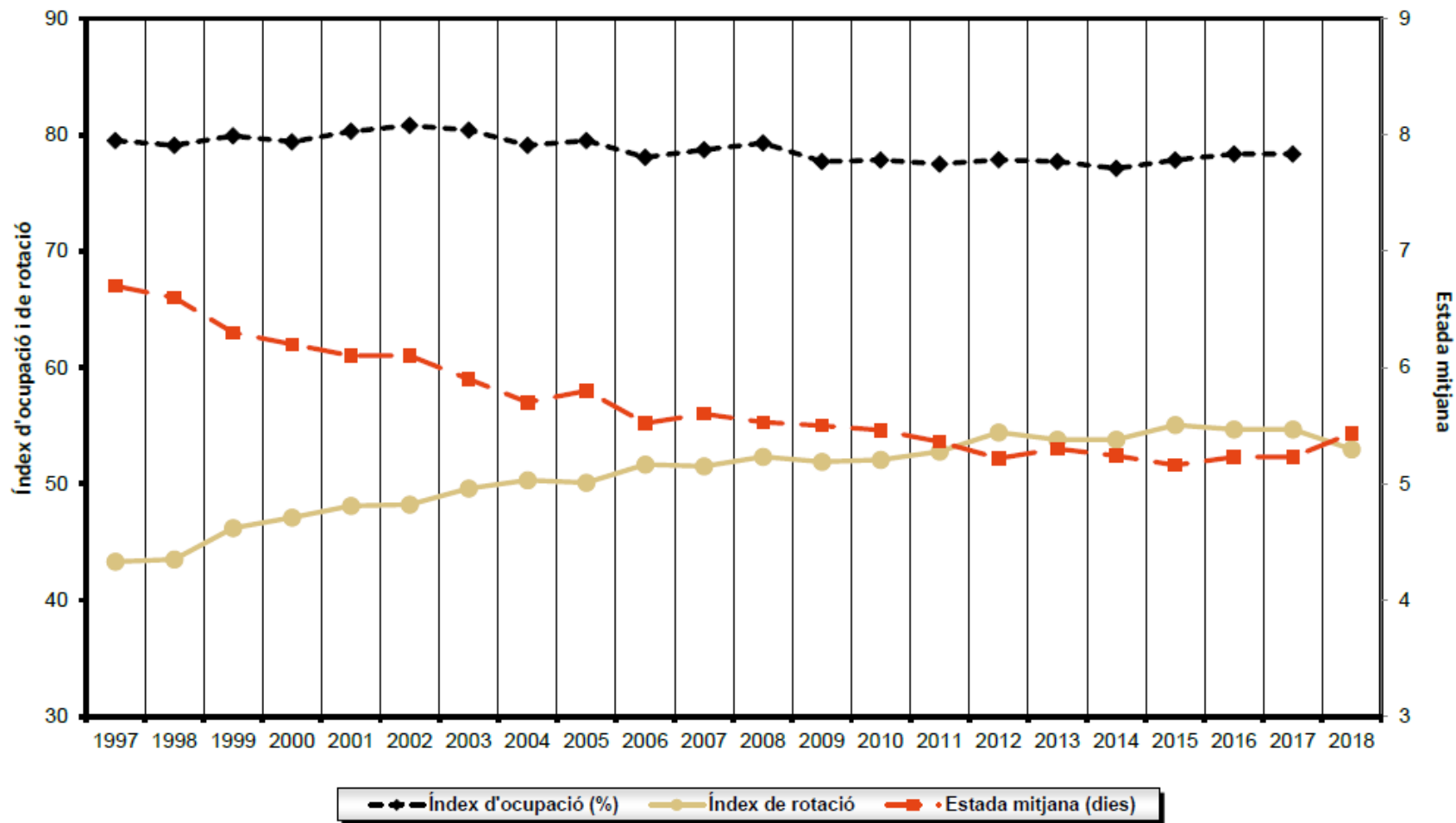
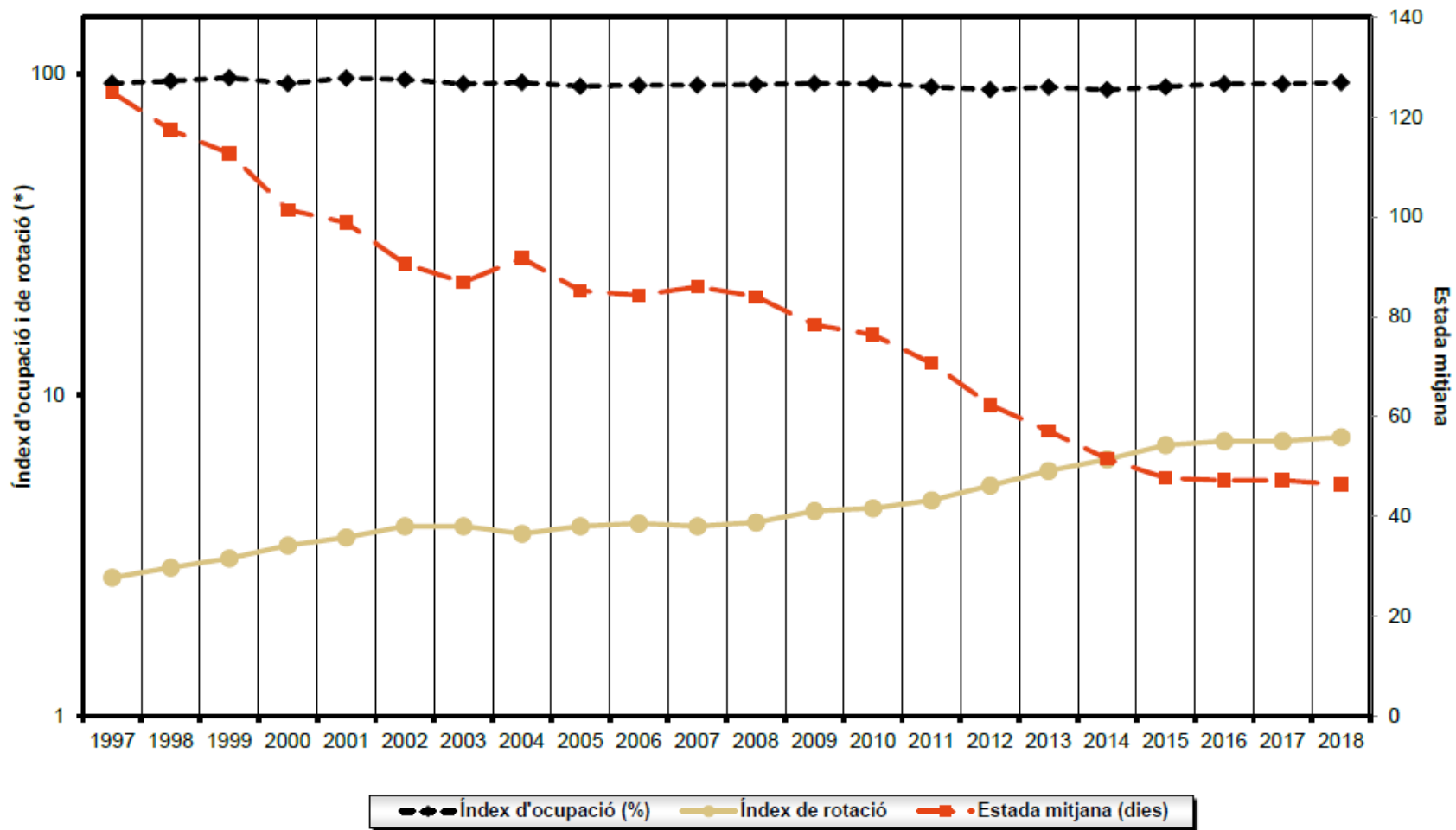
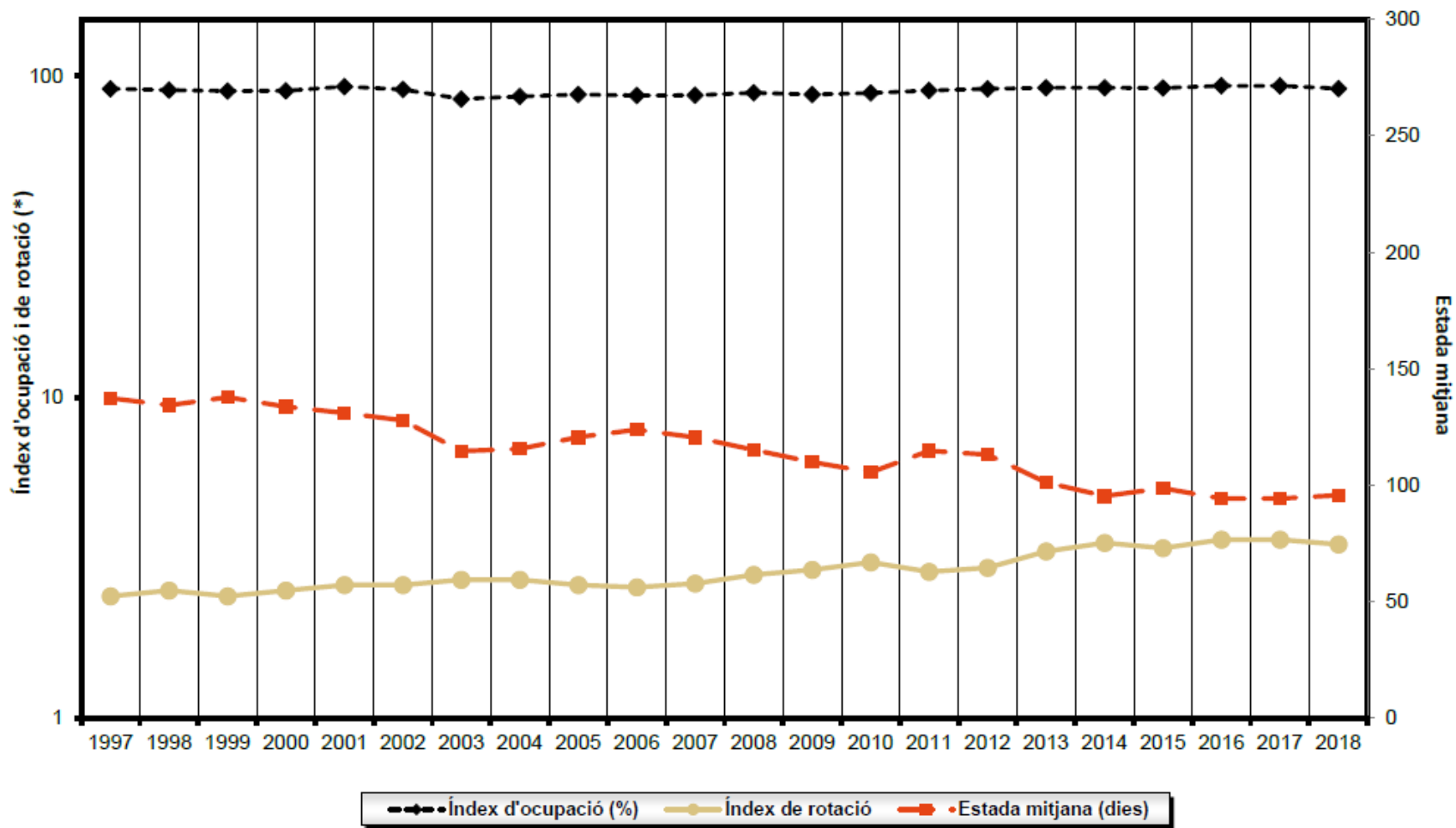


Figura 13. Evolució de l'índex d'ocupació, índex de rotació i estada mitjana de l'atenció socio sanitària. Catalunya, 1997-2018



(*) escala logarítmica

Figura 14. Evolució de l'índex d'ocupació, índex de rotació i estada mitjana de l'atenció en hospitals psiquiàtrics. Catalunya, 1997-2018



Annex 1. Material i mètodes

Les dades d'aquest informe inclouen informació provinent de tres fonts. D'una banda, l'Estadística d'establiments sanitaris amb règim d'internament (EESRI), a partir de la qual es descriu la dotació, l'activitat assistencial i l'activitat econòmica dels centres hospitalaris públics i privats de Catalunya, la part fonamental d'aquest informe. Des de l'any 2010 la informació de l'EESRI es recull mitjançant el qüestionari electrònic que l'estructura respecte al d'anys anteriors.

El qüestionari conté 1.350 variables aproximadament, agrupades en 11 mòduls (del mòdul A al K, dividits en submòduls), cada mòdul constitueix una unitat temàtica segons el contingut:

- A1. Filiació / A2. Oferta assistencial
- B1. Dotació de l'hospital / B2. Dotació tecnològica en funcionament
- C. Personal
- D. Personal en formació
- E. Serveis contractats pel centre
- F1. Activitat en hospitalització / F2. Activitat en consultes
- G. Activitat en serveis centrals
- H1. Activitat al servei d'urgències (hospital) / H2. Activitat quirúrgica / H3. Altres àrees d'activitat / H4. Activitat obstètrica
- I. Activitat assistencial segons el règim econòmic dels pacients
- J1. Compres i despeses / J2. Inversions fetes a l'any
- K. Ingressos corrents

D'altra banda, la segona font de dades utilitzada és el Registre de centres del Servei d'Ordenació Sanitària del Departament de Salut, que aporta informació sobre la localització territorial del centre hospitalari i dades relatives al titular de la gestió i a la finalitat del centre hospitalari, entesa com el tipus d'activitat o especialitat mèdica a la qual dedica majoritàriament el seu dispositiu assistencial. Així mateix, el CatSalut informa anualment en el Registre EESRI del tipus de concert que té amb cada hospital.

Finalment, les dades de les taules 14 a la 19 provenen de l'Estadística de centres sanitaris d'atenció especialitzada (SIAE) de l'MSSSI, i corresponen a les dades dels hospitals d'aguts de l'any 2015 facilitades per totes les comunitats autònomes.

Definicions

- **Centres extrahospitalaris dependents.** Centres dependents de l'hospital que declara, amb el qual tenen el pressupost conjunt, el mateix NIF i que estan donats d'alta com a tals al Registre de centres del Departament de Salut, amb el codi de centre extrahospitalari corresponent. Només s'hi inclouen els centres l'activitat principal dels quals correspon a: urgències, telemedicina, serveis sanitaris integrats en una organització no sanitària, rehabilitació i recuperació, diàlisi, diagnòstic, cirurgia ambulatoria, centre polivalent i hospital de dia. No s'hi inclouen els centres d'atenció primària (CAP).

Les dades corresponents als centres extrahospitalaris estan incloses a totes les taules de resultats de 2016, excepte a les taules de dades de personal (taules 3 i 4).

- **Hospitals públics i privats (segons concert).** Aquesta agrupació correspon a la font de finançament de la majoria de la seva activitat. Es basa en l'existència o no d'un acord econòmic entre un òrgan públic finançador (CatSalut) i una entitat proveïdora o un centre hospitalari, per tal que aquest últim presti serveis assistencials d'hospitalització.
 - **Públics:** es consideren els hospitals que tenen algun concert amb el CatSalut tot i que també poden tenir alguna activitat no concertada.
 - **Privats:** es consideren els centres que no disposen de cap concert estable amb el CatSalut, tot i que poden tenir alguna activitat concertada ocasionalment.
- **Tipus de concert i d'atenció.** Els hospitals que tenen algun tipus de **concert amb el CatSalut** s'han agrupat segons el tipus de concert i/o la seva activitat d'hospitalització i s'han considerat com a:

- **Centres d'aguts:** Centres que tenen concert d'aguts, tot i que, a més, poden tenir algun altre tipus de concert (socio sanitari i/o psiquiàtric). Corresponen als centres hospitalaris d'aguts del SISCAT (Decret 196/2010, de 14 de desembre, del sistema sanitari integral d'utilització pública de Catalunya).
- **Centres socio sanitaris:** Centres que tenen bàsicament concert socio sanitari i exclusivament activitat socio sanitària.
- **Centres psiquiàtrics:** Centres que tenen bàsicament concert psiquiàtric i exclusivament activitat psiquiàtrica.
- **Centres socio sanitaris i/o psiquiàtrics:** Centres que tenen concert i activitat tant socio sanitària com psiquiàtrica o ambdues.

Els hospitals **sense concert amb el CatSalut** s'han considerat:

- **Aguts, socio sanitaris i/o psiquiàtrics** en funció del tipus d'assistències a què dediquen el 80% o més dels llits en funcionament.
- **Estada mitjana (EM).** Nombre d'estades que han causat, de mitjana, les altes d'un servei, un centre o un grup de centres durant l'any estudiat (total estades / total altes).
- **Índex d'ocupació (% ocupació).** Percentatge d'utilització mitjana de la dotació de llits oferta per un servei, un centre o un grup de centres durant l'any estudiat: $[(\text{total estades} / \text{total llits} \times 365)] \times 100$.
- **Índex de rotació (rotació).** Nombre mitjà d'altes que s'han produït en cadascun dels llits d'un servei, un centre o grup de centres durant l'any estudiat: (total altes / total llits).
- **Visites (2a/1a).** Nombre de visites successives per cada primera visita: (visites successives / primeres visites).

- **Personal ajustat a 40 hores setmanals.** [(personal amb contracte a jornada completa –inclou MIR–) + (0,5 x personal amb contracte a temps parcial) + (0,15 x personal col·laborador)].
- **Ambulatorització quirúrgica (% AQ).** Intervencions de cirurgia major ambulatoria (CMA) respecte del total d'intervencions quirúrgiques en percentatge: [intervencions CMA / (intervencions CMA + intervencions amb hospitalització)] x 100.
- **Unitat de mesura d'activitat (UMA).** Unitat bàsica d'activitat de l'hospital ponderada segons la càrrega de treball estimada de cada activitat: {[altes + intervencions CMA) x 1] + (0,0266 x visites totals) + (0,0472 x urgències) + (0,0796 x resta d'intervencions sense ingrés) + (0,0907 x sessions hospital de dia)}. Aquest indicador fa servir algoritmes de ponderació extrets de l'Índex UME (unitat de mesura estandarditzada) utilitzat a la Central de Balanços, però no incorpora ponderacions relatives a la complexitat i, per tant, no són comparables.
- **Diferència amb l'any anterior.** Diferència en termes absoluts del valor d'una variable o d'un indicador respecte de l'any anterior: [diferència (any-1 – any) = (indicador any – indicador any-1)].
- **Percentatge de canvi (% de canvi).** Diferència percentual del valor d'una variable o d'un indicador respecte al valor de l'any anterior: {PC = [(indicador any – indicador any-1) / indicador any-1] x 100}.

L'agrupació territorial sanitària utilitzada a l'informe (taules 11, 12 i 13) és la que estableix el Decret 105/2005, de 31 de maig, de delimitació de les regions sanitàries i dels sectors sanitaris del CatSalut . A les taules d'indicadors hospitalaris segons les regions sanitàries s'hi presenten tan sols aquelles en què hi ha un nombre suficient de centres per tal que es pugui preservar el secret estadístic.

Amb l'objectiu de fer un seguiment de l'evolució temporal dels indicadors més importants, a la sèrie històrica (taules 20-21 i figures 9-14), s'han agrupat les dades (segons els conceptes dels informes anteriors al 2010) en funció de l'especialització dels llits dels centres hospitalaris, considerats de la manera següent:

- **D'atenció d'aguts:** tots els llits dedicats a aquest tipus d'atenció, tant en hospitals d'aguts com sociosanitaris, i exclou els hospitals psiquiàtrics.
- **D'atenció sociosanitària:** tots els llits dedicats a aquest tipus d'atenció, tant en hospitals d'aguts com sociosanitaris, i exclou els hospitals psiquiàtrics.
- **D'atenció en hospitals psiquiàtrics:** tots els tipus d'atenció prestada en els llits dels centres considerats hospitals psiquiàtrics.

A les taules per comunitats autònomes, les dades dels hospitals d'aguts s'han agrupat en hospitals públics i privats segons l'existència o no d'un acord econòmic entre un òrgan públic finançador i un centre hospitalari, excepte les mútues d'accident de treball o empreses col·laboradores de la Seguretat Social que s'han considerat centres privats. Pel que fa a les comunitats autònomes, cal tenir en compte que algunes s'han agrupat per garantir el secret estadístic a causa del baix nombre d'hospitals.

En comparar les dades de Catalunya de l'EESRI 2016 amb les que apareixen a les taules per comunitats autònomes provinents del MSCBS, cal tenir en compte que procedeixen de dues fonts d'informació diferents i que, per tant, hi pot haver variacions significatives pels motius metodològics següents:

- Les dades de personal provinents del MSCBS no s'han ajustat a 40 hores setmanals.
- Les dades de població són estimacions postcensals d'1 de juliol de 2015 de l'Institut Nacional d'Estadística (INE).
- Les dades econòmiques dels hospitals del Sistema Nacional de Salut han estat ajustades per l'MSCBS, que ha equiparat els ingressos econòmics i la despesa.
- Algunes dades, principalment les econòmiques, no estan validades i poden ser poc fiables.

Per concloure, a l'annex 2 es presenta la relació dels hospitals de Catalunya que han declarat el 2016 agrupats, segons les categories utilitzades en l'informe i on s'especifiquen els centres que declaren de manera conjunta.

Annex 2. Centres hospitalaris inclosos a l'EESRI segons el tipus de concert, el tipus d'hospital i la regió sanitària. Catalunya, 2018

PÚBLICS -amb concert d'aguts		
REGIÓ SANITÀRIA	HOSPITAL	MUNICIPI
RS ALT PIRINEU I ARAN	Espitau Val d'Aran	Vielha e Mijaran
RS ALT PIRINEU I ARAN	Fundació Sant Hospital	La Seu d'Urgell
RS ALT PIRINEU I ARAN	Hospital Comarcal del Pallars	Tremp
RS ALT PIRINEU I ARAN	Hospital de la Cerdanya	Puigcerdà
RS BARCELONA	Capio Hospital Universitari Sagrat Cor	Barcelona
RS BARCELONA	Fundació Hospital de l'Esperit Sant	Santa Coloma de Gramenet
RS BARCELONA	Fundació Hospital Sant Joan de Déu	Martorell
RS BARCELONA	Fundació Puigvert - IUNA	Barcelona
RS BARCELONA	Hospital Clínic de Barcelona	Barcelona
RS BARCELONA	Hospital Clínic de Barcelona - Sabino Arana	Barcelona
RS BARCELONA	Hospital Comarcal de l'Alt Penedès	Vilafranca del Penedès
RS BARCELONA	Hospital de la Santa Creu i Sant Pau	Barcelona
RS BARCELONA	Hospital de l'Esperança	Barcelona
RS BARCELONA	Hospital de Mataró	Mataró
RS BARCELONA	Hospital de Mollet	Mollet del Vallès
RS BARCELONA	Hospital de Sabadell	Sabadell
RS BARCELONA	Hospital de Sant Celoni	Sant Celoni
RS BARCELONA	Hospital de Sant Joan de Déu	Esplugues de Llobregat
RS BARCELONA	Hospital de Sant Joan Despí Moisès Broggi	Sant Joan Despí
RS BARCELONA	Hospital de Terrassa	Terrassa
RS BARCELONA	Hospital de Viladecans	Viladecans
RS BARCELONA	Hospital del Mar	Barcelona
RS BARCELONA	Hospital Dos de Maig	Barcelona
RS BARCELONA	Hospital General de Granollers	Granollers
RS BARCELONA	Hospital General de L'Hospitalet	L'Hospitalet de Llobregat
RS BARCELONA	Hospital General Parc Sanitari Sant Joan de D	Sant Boi de Llobregat
RS BARCELONA	Hospital Municipal de Badalona	Badalona

RS BARCELONA	Hospital Plató	Barcelona
RS BARCELONA	Hospital Residència Sant Camil - CSG	Sant Pere de Ribes
RS BARCELONA	Hospital Sant Rafael	Barcelona
RS BARCELONA	Hospital Universitari de Bellvitge	L'Hospitalet de Llobregat
RS BARCELONA	Hospital Universitari Germans Trias i Pujol	Badalona
RS BARCELONA	Hospital Universitari Mútua de Terrassa	Terrassa
RS BARCELONA	Hospital Universitari Vall d'Hebron	Barcelona
RS BARCELONA	Institut Català d'Oncologia Badalona	Badalona
RS BARCELONA	Institut Català d'Oncologia l'Hospitalet	L'Hospitalet de Llobregat
RS BARCELONA	Institut Guttmann	Badalona
RS CAMP DE TARRAGONA	Centre MQ Reus	Reus
RS CAMP DE TARRAGONA	Hospital de Sant Pau i Santa Tecla	Tarragona
RS CAMP DE TARRAGONA	Hospital del Vendrell	El Vendrell
RS CAMP DE TARRAGONA	Hospital Universitari de Sant Joan de Reus	Reus
RS CAMP DE TARRAGONA	Hospital Universitari Joan XXIII de Tarragona	Tarragona
RS CAMP DE TARRAGONA	Pius Hospital de Valls	Valls
RS CATALUNYA CENTRAL	Hospital Comarcal de Sant Bernabé	Berga
RS CATALUNYA CENTRAL	Hospital d'Igualada	Igualada
RS CATALUNYA CENTRAL	Hospital General de Vic	Vic
RS CATALUNYA CENTRAL	Hospital Sant Joan de Déu	Manresa
RS GIRONA	Clínica Girona	Girona
RS GIRONA	Clínica Salus Infirmorum	Banyoles
RS GIRONA	Hospital Comarcal de Blanes	Blanes
RS GIRONA	Hospital Comarcal Sant Jaume de Calella	Calella
RS GIRONA	Hospital de Campdevàno	Campdevàno
RS GIRONA	Hospital de Figueres	Figueres
RS GIRONA	Hospital de Palamós	Palamós
RS GIRONA	Hospital d'Olot i Comarcal de la Garrotxa	Olot
RS GIRONA	Hospital Santa Caterina	Salt
RS GIRONA	Hospital Universitari de Girona Dr. Josep Tru	Girona
RS GIRONA	Institut Català d'Oncologia Girona	Girona
RS LLEIDA	Clínica Terres de Ponent	Lleida
RS LLEIDA	Hospital Santa Maria	Lleida

RS LLEIDA	Hospital Universitari Arnau de Vilanova	Lleida
RS TERRES DE L'EBRE	Clínica Terres de l'Ebre	Tortosa
RS TERRES DE L'EBRE	Hospital Comarcal d'Amposta	Amposta
RS TERRES DE L'EBRE	Hospital Comarcal Móra d'Ebre	Móra d'Ebre
RS TERRES DE L'EBRE	Hospital Verge de la Cinta de Tortosa	Tortosa

PÚBLICS -amb concert sociosanitari		
REGIÓ SANITÀRIA	HOSPITAL	MUNICIPI
RS ALT PIRINEU I ARAN	Centre Sociosanitari de Puigcerdà	Puigcerdà
RS BARCELONA	Antic Hospital de Sant Jaume i Santa Magdalen	Mataró
RS BARCELONA	Casal de Curació	Vilassar de Mar
RS BARCELONA	Centre Collserola Mutual	Barcelona
RS BARCELONA	Centre La Creueta	Sabadell
RS BARCELONA	Centre Mèdic Molins, SL	Molins de Rei
RS BARCELONA	Centre Polivalent Can Fosc	L'Ametlla del Vallès
RS BARCELONA	Centre Social i Sanitari Frederica Montseny	Viladecans
RS BARCELONA	Centre Sociosanitari Ricard Fortuny	Vilafranca del Penedès
RS BARCELONA	Centre Sociosanitari Blaudínic Dolors Aleu	Barcelona
RS BARCELONA	Centre Sociosanitari Can Torras	Alella
RS BARCELONA	Centre Sociosanitari de l'Hospitalet -CSI	L'Hospitalet de Llobregat
RS BARCELONA	Centre Sociosanitari del Centre Integral de S	Barcelona
RS BARCELONA	Centre Sociosanitari d'Esplugues	Esplugues de Llobregat
RS BARCELONA	Centre Sociosanitari El Carme	Badalona
RS BARCELONA	Centre Sociosanitari Isabel Roig	Barcelona
RS BARCELONA	Centre Sociosanitari Sant Jordi de Vall d'Heb	Barcelona
RS BARCELONA	Centre Sociosanitari Sarquavitaè Sant Jordi	Cornellà de Llobregat
RS BARCELONA	Centre Sociosanitari Verge del Puig	Sant Celoni
RS BARCELONA	Centre Vallparadís	Terrassa
RS BARCELONA	Clínica Nostra Senyora de Guadalupe	Esplugues de Llobregat
RS BARCELONA	Clínica Sant Antoni	Barcelona
RS BARCELONA	Hestia Gràcia	Barcelona
RS BARCELONA	Hestia Maresme	Mataró
RS BARCELONA	Hestia Palau	Barcelona

RS BARCELONA	Hospital de Sant Llätzer	Terrassa
RS BARCELONA	Hospital Sant Antoni Abat - CSG	Vilanova i la Geltrú
RS BARCELONA	Hospital Sociosanitari de Mollet	Mollet del Vallès
RS BARCELONA	Hospital Sociosanitari Mutuam Güell	Barcelona
RS BARCELONA	Hospital Sociosanitari Pere Virgili	Barcelona
RS BARCELONA	Mapfre Quavitae Barcelona	Barcelona
RS BARCELONA	Nou Hospital Evangèlic	Barcelona
RS BARCELONA	Prytanis Hospitalet Centre Sociosanitari	L'Hospitalet de Llobregat
RS BARCELONA	Prytanis Sant Boi Centre Sociosanitari	Sant Boi de Llobregat
RS BARCELONA	Regina SAR	Barcelona
RS BARCELONA	Residència l'Estada	Sant Andreu de Llavaneres
RS BARCELONA	Residència Santa Susanna	Caldes de Montbui
RS BARCELONA	SAR La Salut Josep Servat	Barcelona
RS BARCELONA	Serveis Clínics, SA	Barcelona
RS CAMP DE TARRAGONA	Centre Sociosanitari Ciutat de Reus	Reus
RS CAMP DE TARRAGONA	Centre Sociosanitari i Residència Assistida S	Salou
RS CAMP DE TARRAGONA	Centre Sociosanitari Llevant	Tarragona
RS CAMP DE TARRAGONA	Hospital Sociosanitari Francolí	Tarragona
RS CAMP DE TARRAGONA	Policlínica Comarcal del Vendrell	El Vendrell
RS CAMP DE TARRAGONA	Residència Alt Camp	Valls
RS CAMP DE TARRAGONA	Residència Santa Tecla Ponent	Tarragona
RS CAMP DE TARRAGONA	Residència Vila-Seca	Vila-seca
RS CATALUNYA CENTRAL	Centre Sanitari del Solsonès, FPC	Solsona
RS CATALUNYA CENTRAL	Fundació Sanitària Sant Josep	Igualada
RS CATALUNYA CENTRAL	Hospital de la Santa Creu	Vic
RS CATALUNYA CENTRAL	Hospital de Sant Andreu	Manresa
RS CATALUNYA CENTRAL	Hospital de Sant Jaume	Manlleu
RS CATALUNYA CENTRAL	Residència Puig-reig	Puig-reig
RS CATALUNYA CENTRAL	SAR Mont Martí	Puig-Reig
RS GIRONA	Centre Palamós Gent Gran	Palamós
RS GIRONA	Centre Sociosanitari Bernat Jaume	Figueres
RS GIRONA	Centre Sociosanitari MUTUAM Girona	Girona
RS GIRONA	Centre Sociosanitari Parc Hospitalari Martí i	Salt

RS GIRONA	Hospital de Sant Jaume	Blanes
RS GIRONA	Hospital Sociosanitari de Lloret de Mar	Lloret de Mar
RS GIRONA	Residència de Gent Gran Puig d'en Roca	Girona
RS GIRONA	Residència Geriàtrica Maria Gay	Girona
RS LLEIDA	Hospital Jaume Nadal Meroles	Lleida
RS LLEIDA	Residència Terraferma	Alpicat
RS TERRES DE L'EBRE	Hospital de la Santa Creu	Tortosa

PÚBLICS -amb concert psiquiàtric		
REGIÓ SANITÀRIA	HOSPITAL	MUNICIPI
RS ALT PIRINEU I ARAN	Castell d'Oliana Residencial, SL	Oliana
RS BARCELONA	Benito Menni Complex Assistencial en Salut Mental	Granollers
RS BARCELONA	Benito Menni Complex Assistencial en Salut Mental	Sant Boi de Llobregat
RS BARCELONA	Clínica Coroleu	Barcelona
RS BARCELONA	Clínica Llúria	Barcelona
RS BARCELONA	Comunitat Terapèutica Arenys de Munt	Arenys de Munt
RS BARCELONA	Sant Joan de Déu - Numància	Barcelona
RS BARCELONA	Serveis Sanitaris Penitenciaris Can Brians	Sant Boi de Llobregat
RS BARCELONA	Unitat Polivalent Benito Menni en Salut Mental	L'Hospitalet de Llobregat
RS BARCELONA	Unitat Polivalent Salut Mental Barcelona Nord	Barcelona
RS CAMP DE TARRAGONA	Villablanca Serveis Assistencials, SA	Reus
RS GIRONA	Hospital Psiquiàtric	Salt
RS LLEIDA	Clínica Psiquiàtrica Bellavista	Lleida
RS LLEIDA	Hospital Sant Joan de Déu Lleida	Lleida
RS LLEIDA	Sant Joan de Déu Terres de Lleida	Almacelles
RS TERRES DE L'EBRE	Unitat Polivalent en Salut Mental d'Amposta	Amposta

PÚBLICS -amb concert psiquiàtric i sociosanitari		
REGIÓ SANITÀRIA	HOSPITAL	MUNICIPI
RS BARCELONA	Centre Fòrum	Barcelona
RS BARCELONA	Centres Assistencials Dr. Emili Mira i López	Santa Coloma de Gramenet
RS BARCELONA	Germanes Hospitalàries, Hospital Sagrat Cor	Martorell
RS BARCELONA	Hestia Duran i Reynals	L'Hospitalet de Llobregat

RS BARCELONA	Hospital Mare de Déu de la Mercè	Barcelona
RS BARCELONA	Parc Sanitari Sant Joan de Déu	Sant Boi de Llobregat
RS CAMP DE TARRAGONA	Institut Pere Mata, SA	Reus
RS LLEIDA	Hestia Balaguer	Balaguer

PRIVATS -Aguts		
REGIÓ SANITÀRIA	HOSPITAL	MUNICIPI
RS BARCELONA	Àptima Centre Clínic - Mútua de Terrassa	Terrassa
RS BARCELONA	Centre de Prevenció i Rehabilitació ASEPEYO	Sant Cugat del Vallès
RS BARCELONA	Centre d'Oftalmologia Barraquer	Barcelona
RS BARCELONA	Centre Mèdic Delfos, SA	Barcelona
RS BARCELONA	Centre Mèdic Sant Jordi de Sant Andreu	Barcelona
RS BARCELONA	Centre Mèdic Teknon	Barcelona
RS BARCELONA	Clínica Corachan, SA	Barcelona
RS BARCELONA	Clínica Creu Blanca	Barcelona
RS BARCELONA	Clínica del Pilar	Barcelona
RS BARCELONA	Clínica del Vallès	Sabadell
RS BARCELONA	Clínica Diagonal	Esplugues de Llobregat
RS BARCELONA	Clínica MC-Copèrnic	Barcelona
RS BARCELONA	Clínica MC-Londres	Barcelona
RS BARCELONA	Clínica Nostra Senyora del Remei	Barcelona
RS BARCELONA	Clínica Planas	Barcelona
RS BARCELONA	Clínica Sagrada Família	Barcelona
RS BARCELONA	Clínica Tres Torres	Barcelona
RS BARCELONA	CQM Clínic Maresme, SL	Mataró
RS BARCELONA	Hospital de Barcelona	Barcelona
RS BARCELONA	Hospital de Nens de Barcelona	Barcelona
RS BARCELONA	Hospital FREMAP Barcelona	Barcelona
RS BARCELONA	Hospital General de Catalunya	Sant Cugat del Vallès
RS BARCELONA	Hospital Quirón Salut Barcelona	Barcelona
RS BARCELONA	Hospital Sanitas CIMA	Barcelona
RS BARCELONA	Hospital Universitari Quirón Dexeus	Barcelona
RS BARCELONA	IM Clínic	Sant Cugat del Vallès

RS BARCELONA	MAZ - Clínica Sant Honorat	Barcelona
RS BARCELONA	Mútua de Granollers	Granollers
RS BARCELONA	Policlínica Barcelona	Barcelona
RS CAMP DE TARRAGONA	Clínica Activa Mútua 2008	Tarragona
RS CAMP DE TARRAGONA	Hospital Viamed Monegal	Tarragona
RS CATALUNYA CENTRAL	Clínica Sant Josep	Manresa
RS CATALUNYA CENTRAL	Clínica Sant Josep	Vic
RS GIRONA	Clínica Bofill	Girona
RS GIRONA	Clínica Quirúrgica Onyar	Girona
RS GIRONA	Clínica Santa Creu	Figueres
RS LLEIDA	Clínica Perpetu Socors	Lleida
RS LLEIDA	Hospital Montserrat	Lleida

PRIVATS -Psiquiàtric i/o sociosanitari		
REGIÓ SANITÀRIA	HOSPITAL	MUNICIPI
RS BARCELONA	Centre d'Hospitalització de Transtorns de la	Argentona
RS BARCELONA	Centre Gerontològic AMMA Sant Cugat	Sant Cugat del Vallès
RS BARCELONA	Centre Integral Serveis Salut Mental Comunitat	Barcelona
RS BARCELONA	Centre Residencial Amma Diagonal	Barcelona
RS BARCELONA	Centre Sociosanitari Stauros	Barcelona
RS BARCELONA	Clínica Galatea	Barcelona
RS BARCELONA	ITA Maresme - Argentona	Argentona
RS BARCELONA	ITA Maresme-Barcelona	Barcelona
RS BARCELONA	Lepant Residencial QGG, SL	Barcelona
RS BARCELONA	Sarquavitae Bonanova	Barcelona

Centres hospitalaris que han declarat conjuntament amb altres centres		
REGIÓ SANITÀRIA	HOSPITAL	MUNICIPI
RS CATALUNYA CENTRAL	Centre Hospitalari	Manresa
RS CATALUNYA CENTRAL	Hospital Sant Joan de Déu	Manresa
RS CATALUNYA CENTRAL	Hospital General de Vic	Vic
RS CATALUNYA CENTRAL	Clínica de Vic	Vic