

Estadística de la interrupció voluntària de l'embaràs a Catalunya, 2022

Octubre 2023



Generalitat de Catalunya
Departament de Salut

Direcció de la publicació:

Aina Plaza Tesías
Anna Mompарт Penina
Montserrat Dolz Rosell

Redacció i anàlisi de les dades:

Robert Langarita Rivas
Maria del Mar Torné Farré

Processament de les dades i suport a l'edició:

Raül Quílez Blesa
Purificació Molina Puyo

Agraïments

A tots els centres autoritzats per a la pràctica de la interrupció voluntària de l'embaràs, pel seu esforç en el manteniment de la qualitat de les dades.

Referència recomanada

Servei de Gestió i Anàlisi de la Informació per a la Planificació Estratègica. Estadística de la interrupció voluntària de l'embaràs a Catalunya, 2022.

Barcelona. Departament de Salut. Generalitat de Catalunya, octubre de 2023.

Alguns drets reservats

© 2023, Generalitat de Catalunya. Departament de Salut.



Els continguts d'aquesta obra estan subjectes a una llicència de Reconeixement-NoComercial-SenseObresDerivades 4.0 Internacional.

La llicència es pot consultar a la [pàgina web de Creative Commons](#).

Edita:

Direcció General de Planificació i Recerca en Salut

Primera edició:

Barcelona, octubre de 2023

Assessorament lingüístic:

Servei de Planificació Lingüística del Departament de Salut

Revisió corporativa:

Disseny de plantilla accessible 1.06
Oficina de Comunicació del Departament de Salut

Registre editorial:

6663

Sumari

1	Introducció	5
2	Metodologia	6
2.1	Característiques del Registre d'interrupció voluntària de l'embaràs	6
2.2	Recollida i validació de les dades	6
2.3	Informació disponible	6
2.4	Càlcul dels indicadors	10
3	Resultats principals	11
3.1	Total d'IVE realitzades a Catalunya.....	11
3.2	IVE realitzades a dones residents a Catalunya.....	12
3.3	IVE realitzades a dones residents nascudes fora del territori espanyol.....	13
3.4	IVE realitzades a dones residents a Catalunya nascudes al territori espanyol.....	13
3.5	Anàlisi comparativa amb altres territoris amb dades definitives del 2021	13
4	Taules i figures	14
4.1	Total d'IVE realitzades a Catalunya.....	15
4.1.1	Evolució de les IVE realitzades a Catalunya en el període 1987-2022	15
4.1.2	Distribució de les IVE segons característiques sociodemogràfiques	17
4.1.3	Distribució de les IVE segons característiques de fecunditat.....	20
4.1.4	Distribució de les IVE segons característiques de la intervenció	22
4.2	IVE realitzades a dones residents a Catalunya.....	24
4.2.1	Distribució de les IVE realitzades a dones residents segons característiques sociodemogràfiques.....	24
4.2.2	Distribució de les IVE realitzades a dones residents segons característiques de fecunditat	31
4.2.3	Distribució de les IVE realitzades a dones residents segons característiques de la intervenció.....	33
4.2.4	Distribució territorial de les IVE realitzades a dones residents	34
4.2.5	Evolució de les IVE realitzades a dones residents en el període 1987-2022	39
4.3	IVE realitzades a dones residents a Catalunya nascudes fora del territori espanyol	43
4.3.1	Distribució de les IVE de les dones residents nascudes fora del territori espanyol segons característiques sociodemogràfiques	43
4.3.2	Distribució de les IVE de les dones residents nascudes fora del territori espanyol segons característiques de fecunditat	47
4.3.3	Distribució de les IVE de les dones residents nascudes fora del territori espanyol segons característiques de la intervenció	49
4.3.4	Distribució territorial de les IVE de les dones residents nascudes fora del territori espanyol	50
4.4	IVE realitzades a dones residents a Catalunya nascudes al territori espanyol.....	54
4.4.1	Distribució de les IVE de les dones residents nascudes al territori espanyol segons característiques sociodemogràfiques	54
4.4.2	Distribució de les IVE de les dones residents nascudes al territori espanyol segons característiques de fecunditat.....	56
4.4.3	Distribució de les IVE de les dones residents nascudes al territori espanyol segons característiques de la intervenció	58



4.4.4 Distribució territorial de les IVE de les dones residents nascudes al territori espanyol .	59
5 Annex. Relació de centres sanitaris	63

1 Introducció

Aquest informe de l'any 2022 sobre la interrupció voluntària de l'embaràs (IVE)ⁱ recull la informació de les IVE realitzades a tots els centres sanitaris autoritzats a Catalunya, públics i privatsⁱⁱ, d'acord amb l'Ordre de 10 de desembre de 1986 del Departament de Salut, per la qual s'estableix el procediment de recollida de dades relatives a les IVE dutes a terme de conformitat amb la Llei orgànica 9/1985, de 5 de juliol, segons la qual tots els centres autoritzats han de proporcionar al Departament de Salut les dades sobre les IVE que realitzen.ⁱⁱⁱ Les dades publicades fan referència a totes les IVE realitzades, a dones residents a Catalunya i a dones no residents, i són provisionals atès que no inclouen les IVE que s'han realitzat en altres comunitats autònomes a dones que resideixen a Catalunya.

L'octubre de l'any 2022 es va publicar el nou Protocol per a l'atenció a la interrupció voluntària de l'embaràs a Catalunya^{iv}, que incorpora nous coneixements sobre l'IVE i amplia el termini de gestació per a la utilització del tractament farmacològic, a més actualitza i proposa millores en l'acompanyament durant el procés de la intervenció. Segons el mètode utilitzat, l'atenció implica la participació de dispositius assistencials d'atenció primària i/o hospitalària:

- L'IVE farmacològica es pot dur a terme tant en règim hospitalari com en règim ambulatori en centres autoritzats, en funció de l'edat gestacional i/o si existeixen riscos inherents a la dona.
- L'IVE quirúrgica o instrumental es duu a terme en hospitals autoritzats.

I segons l'edat gestacional, estableix on dur a terme l'IVE farmacològic:

- En centres ambulatoris fins a les 9⁺⁶ (69 dies).
- En hospitals autoritzats des de les 10⁺⁰ fins a les 14⁺⁰ setmanes de gestació (70 a 98 dies).

El 2 de març de l'any 2023 va entrar en vigor la Llei orgànica 1/2023, de 28 de febrer, per la qual es modifica la Llei orgànica 2/2010, de 3 de març de salut sexual i reproductiva i de la interrupció voluntària de l'embaràs^v, que actualitza alguns aspectes de l'anterior llei però que no comporta cap canvi significatiu en la declaració de les butlletes al Registre d'IVE.

Des que va entrar en vigor la Llei orgànica 2/2010, de 3 de març, de salut sexual i reproductiva i de la interrupció voluntària de l'embaràs,^{vi} els terminis i els motius pels quals s'autoritza dur-la a terme són els següents: 1) dins de les primeres catorze setmanes de gestació, a petició de la dona; 2) dins de les primeres vint-i-dues setmanes de gestació, sempre que hi hagi risc greu per a la vida o la salut de la dona o sempre que hi hagi anomalies greus en el fetus, i 3) transcorregudes les vint-i-dues setmanes de gestació, quan es detectin anomalies fetals incompatibles amb la vida o quan el fetus tingui una malaltia extremadament greu i incurable en el moment del diagnòstic.

Les variables i agrupacions de les categories que inclou el formulari de recollida de dades es poden consultar a la Taula 1.

Aquest informe consta de tres apartats: el resum de la metodologia utilitzada, la descripció dels principals resultats i les taules i figures amb els resultats analitzats. Per facilitar el treball amb les dades, les taules estan disponibles al web del Departament de Salut en format Excel. El contingut de cada apartat s'ha estructurat de la mateixa manera: distribució de les IVE segons les característiques sociodemogràfiques de la dona, les característiques de fecunditat, les característiques de la intervenció, la distribució territorial i l'evolució temporal.

2 Metodologia

2.1 Característiques del Registre d'interrupció voluntària de l'embaràs

El Registre d'interrupció voluntària de l'embaràs de Catalunya recull les IVE de dones residents a Catalunya i no residents realitzades en centres sanitaris autoritzats, tant públics com privats. Del total de centres autoritzats a Catalunya per realitzar IVE, 84 han declarat IVE durant l'any 2022, 1 centre més que l'any passat. La relació d'aquests centres i el municipi on es localitzen es pot consultar a la Taula 30.

Les dades d'IVE de les dones residents a Catalunya són provisionals, ja que manquen les IVE de residents a Catalunya que s'han realitzat en centres de la resta d'Espanya. Aquestes IVE les recull el Ministeri de Sanitat, que les remet als registres de les comunitats autònomes un cop tancada la declaració. La diferència entre les dades provisionals i les definitives correspon a pocs casos.

2.2 Recollida i validació de les dades

Els centres fan la declaració mitjançant l'aplicació IVE.NET, que permet l'accés en línia al Registre d'IVE. Aquesta aplicació, a més de garantir la confidencialitat de les dades per fer la declaració de la informació individualitzada, assegura la detecció d'errors de manera simultània a l'entrada de dades. Només dos centres notifiquen les dades mitjançant l'enviament d'un fitxer en format text.

La validació de les dades es realitza en tres etapes: la primera validació està incorporada a la mateixa aplicació; la segona validació es fa des del Departament de Salut, mitjançant programes creats ad hoc, i la tercera consisteix a realitzar un control de qualitat que detecta anomalies que són verificades posant-se en contacte amb els centres. El tancament de les dades es fa en dues fases: un tancament trimestral de dades declarades i validades, i un altre d'annual.

2.3 Informació disponible

La següent taula mostra les variables que es recullen de cada intervenció, tant les categories que apareixen en el qüestionari de recollida com les que se'n deriven. Les variables s'agrupen en tres blocs temàtics: característiques sociodemogràfiques, de fecunditat i de la intervenció.

Taula 1. Variables i categories recollides al Registre d'IVE

Variables	Categories recollides	Categories derivades
Dades generals		
Número de registre intern		
Codi de centre		- Centres hospitalaris - Centres extrahospitalaris - Unitats d'atenció a la salut sexual i reproductiva - Unitat assistencial
IVE finançada públicament	- Sí - No	
Característiques sociodemogràfiques		
Data de naixement		Edat simple Grups d'edat: <15, 15-19, 20-24, 25-29, 30-34, 35-39, 40-44, >44
Convivència	- Sola - En parella - Amb els pares / altres familiars - Altres persones	
Fills a càrrec	- Amb fills - Sense fills	
Estat civil	- Soltera - Casada - Vídua - Divorciada - Separada	
País de naixement		Àrees geogràfiques
Any d'arribada a l'Estat espanyol		Abans 2010, 2010, 2011, 2012, 2013, 2014, 2015, 2016, 2017, 2018, 2019, 2020, 2021, 2022
Primera nacionalitat		Àrees geogràfiques
Segona nacionalitat		Àrees geogràfiques
País de residència		Comarca / Regió sanitària
Municipi de residència		Comarca / Regió sanitària
Província de residència		Comarca / Regió sanitària
Codi postal		Comarca / Regió sanitària
Nivell d'estudis	- Sense estudis - Primer grau (6è de primària i equivalents) - ESO i equivalents - Batxillerat i cicles de FP equivalents - Escoles universitàries i facultats - No classificables per graus i no ben especificats	
Situació laboral de la dona	- Treballadora per compte propi - Treballadora assalariada - Pensionista - Estudiant - Aturada o a la recerca de la primera feina remunerada - Mestressa de casa - Altres	
Ingressos de la dona	- Sí - No	
Procedència ingressos	- Parella - Familiars - Una altra procedència	

Taula 1. Variables i categories recollides al Registre d'IVE (continuació)

Variables	Categories recollides	Categories derivades
Característiques de la fecunditat		
Nombre de filles o fills vius		<ul style="list-style-type: none"> - Cap fill viu - 1 fill viu - 2 fills vius - 3 fills vius - 4 fills vius - 5 fills vius o més
Data darrer part		
Nombre d'IVE anteriors a l'actual		<ul style="list-style-type: none"> - Cap IVE anterior - 1 IVE anterior - 2 IVE anteriors - 3 IVE anteriors - 4 IVE anteriors - 5 IVE anteriors o més
Data darrera IVE		
Nombre d'embarassos anteriors		<ul style="list-style-type: none"> - Cap embaràs anterior - 1 embaràs anterior - 2 embarassos anteriors - 3 embarassos anteriors - 4 embarassos anteriors - 5 embarassos anteriors o més
Utilització de centres de planificació	<ul style="list-style-type: none"> - Sí, públic - Sí, privat - Sí, altres - No 	
Mètode anticonceptiu	<ul style="list-style-type: none"> - Sí - No 	
Tipus d'anticonceptiu	<ul style="list-style-type: none"> - Naturals - De barrera - Mecànics - Hormonals - Altres mètodes 	

Taula 1. Variables i categories recollides al Registre d'IVE (continuació)

Variables	Categories recollides	Categories derivades
Característiques de la intervenció		
Lloc d'informació de la possibilitat d'interrompre l'embaràs	<ul style="list-style-type: none"> - Centre sanitari públic - Centre sanitari privat - Telèfons d'informació al ciutadà - Amics, familiars - Mitjans de comunicació - Internet 	
Setmanes de gestació		<ul style="list-style-type: none"> - < 10 setmanes - 10-14 setmanes - 15-22 setmanes - > 22 setmanes
Data intervenció / administració medicació		
Data d'alta hospitalització / farmacològic		
Motius de l'IVE	<ul style="list-style-type: none"> - A petició de la dona - Risc greu per la vida o salut de la dona - Risc d'anomalies greus en el fetus - Malaltia molt greu i incurable del fetus - Combinació de motius 	
Mètodes utilitzats en la intervenció	<ul style="list-style-type: none"> - Dilatació i evacuació - Dilatació i aspiració - Mifepristona - Prostaglandines - Altres - Histerotomia - Histerectomia - Injecció intravenosa - Injecció intrauterina - Tractament farmacològic (Mifepristona+Misoprostol) - Dilatació i raspament de l'úter - Misoprostol - Fracàs TF+dilatació+aspiració / evacuació / raspament de l'úter 	<ul style="list-style-type: none"> - Farmacològic - Instrumental / Quirúrgic
Complicacions		
Fracàs farmacològic		
Codi de centre que deriva la dona		
Codi de centre a on es deriva la dona		

2.4 Càlcul dels indicadors

Per al càlcul de les taxes d'IVE de les dones residents a Catalunya de l'any 2022 s'han utilitzat les dades de població corresponents a l'avanç de les estimacions postcensals. El padró continu és la font d'informació utilitzada en el càlcul de les taxes d'IVE segons el lloc d'origen (dones residents a Catalunya nascudes al territori espanyol i nascudes en altres països). Ambdues poblacions són facilitades per l'Institut d'Estadística de Catalunya (Idescat).^{vii}

L'evolució temporal de les taxes d'IVE (per 1.000 dones) i les raons d'IVE (per 100 nascuts vius) per grups d'edat dels anys anteriors al 2022 són dades definitives, atès que inclouen totes les IVE de dones residents a Catalunya, tant si han estat realitzades a Catalunya com si ho han estat a la resta d'Espanya. Les dades de l'any 2022 són provisionals.

- Per calcular les taxes d'IVE del període 1987-2011 s'utilitzen les estimacions intercensals a 1 de juliol, i per als anys 2012-2021 s'utilitzen les primeres estimacions de població postcensals a 1 de juliol de l'Idescat. Per l'any 2022, amb els canvis derivats del cens de població, l'Idescat no ha pogut calcular l'estimació comarcal a 1 de juliol, així que s'ha fet servir l'estimació a 1 de gener de 2022. Per al càlcul de la taxa d'IVE de 15 a 44 anys, tot i que s'hi inclouen els pocs casos d'IVE de dones de menys de 15 anys i de dones de més de 44 anys, es fa servir la població de dones d'edats compreses entre els 15 i els 44 anys.
- Per calcular les raons d'IVE s'utilitzen els nascuts vius dels naixements de dones residents a Catalunya, facilitats per l'Idescat. Per a l'any 2022 no s'han pogut calcular aquestes raons perquè en el moment de publicar l'informe les dades de nascuts vius encara no estaven disponibles.

L'elaboració i l'anàlisi de les dades s'han dut a terme al Registre d'IVE mitjançant el paquet estadístic SPSS.

3 Resultats principals

3.1 Total d'IVE realitzades a Catalunya

Durant el període 2014-2017 el nombre d'IVE realitzades a Catalunya es va mantenir estable entre les 19.000 i 20.000 IVE anuals. Els anys 2018-2019 es van incrementar fins arribar al sostre de les 21.936 IVE realitzades. La pandèmia de COVID-19 va provocar que en els anys 2020 i 2021 es tornés a situar en valors similars als del període 2014-2017. Com era d'esperar, l'any 2022, el nombre d'IVE notificades tornen al nivell pre-pandèmia (21.885 IVE, un 11,9% més respecte a l'any 2021) (Figura 1).

El nombre d'IVE finançades públicament continua augmentant, ha passat de ser del 79,9% l'any 2021 al 82,1% l'any 2022 (Taula 2). Els centres sanitaris que pertanyen al Sistema sanitari integral d'utilització pública de Catalunya (SISCAT) realitzen pràcticament totes les IVE amb finançament públic, i només en 30 IVE n'ha assumit el cost una asseguradora, una entitat o la mateixa dona. D'altra banda, pràcticament tots els centres no SISCAT tenen concert amb el CatSalut i realitzen tant IVE finançades públicament com no.

La taxa d'IVE de residents a Catalunya de l'any 2022 va ser la més alta de totes les comunitats autònomes d'Espanya (Figura 6). I se situa al nivell de les taxes de Nova Zelanda i França i per sota de les d'Escòcia, Anglaterra i Gal·les, i Suècia (Figura 7).

Característiques sociodemogràfiques

El 73,2% de les IVE realitzades corresponen a dones que viuen a la província de Barcelona; el 9,4%, a la de Girona; el 7,8%, a la de Tarragona; i el 4,5%, a la de Lleida, percentatges molt similars als d'anys anteriors. La resta d'IVE realitzades corresponen a residents majoritàriament a l'estranger 4,3% i només 0,8% són residents a la resta d'Espanya.

El perfil sociodemogràfic de les dones que se sotmeten a una IVE és similar al d'anys anteriors: la mitjana d'edat és de 28,7 anys (desviació estàndard de 7,3 anys) i els grups amb més casos són el de dones que tenen estudis de batxillerat i cicles de FP equivalents, i el de treballadores assalariades i amb ingressos econòmics (Taula 4).

Característiques de la fecunditat

El 52,9% de les dones que se sotmeten a una IVE no tenen cap fill i el 69,6% declaren no haver realitzat cap IVE amb anterioritat, xifres semblants a les dels anys anteriors (Taula 5).

El 46,5% de les dones han estat ateses, en els dos anys anteriors a l'IVE actual, en un centre de planificació familiar públic i el 13,2% ho han estat en un centre de planificació privat. Degut a la pandèmia el percentatge de dones que no han estat visitades en cap centre de planificació (25,5%) s'ha incrementat respecte l'any anterior (Taula 5).

Característiques de la intervenció

L'any 2022 el percentatge d'IVE realitzades en els ASSIR i unitats assistencials ha estat del 38,7%; les dutes a terme en els centres hospitalaris representen el 12,1% i les realitzades en els centres extrahospitalaris, el 49,3% (Figura 3).

El 51,5% d'IVE utilitzen com a primer mètode el tractament farmacològic mifepristona+misoprostol (Taula 6). Pel que fa al tipus de mètode el 52,3% de les IVE realitzades han estat fetes amb un tractament pròpiament farmacològic, mentre que el 47,7% s'ha realitzat amb un mètode instrumental o quirúrgic.

La mitjana de temps de gestació en el moment d'interrompre l'embaràs és de 7,8 setmanes (desviació estàndard de 3,7 setmanes). En els ASSIR, la mitjana de setmanes de gestació és de 6,4; en els centres extrahospitalaris és de 8,4; i en els centres hospitalaris és de 9,9 setmanes; xifres similars a les de l'any 2021.

El motiu d'IVE a petició de la dona continua sent el més freqüent (91,9%), seguit dels motius de risc greu per a la vida o la salut de la dona (5,4%), risc d'anomalies greus en el fetus (2,5%) i malaltia molt greu i incurable del fetus (0,3%); percentatges molt similars als de l'any 2021 (Taula 6).

3.2 IVE realitzades a dones residents a Catalunya

La taxa global d'IVE per cada 1.000 dones de 15 a 44 anys residents a Catalunya és de 14,7‰ l'any 2022 (13,2‰ l'any 2021). En totes les taxes per grups d'edat s'ha produït un increment respecte de l'any 2021, el grup de 20 a 24 és el que més. Només el grups de 10 a 14 anys i el de 50 a 54 s'han mantingut (Figura 4). Aquest increment respecte a l'any anterior s'observa també en la taxa d'IVE de les dones residents nascudes fora del territori espanyol (26,0‰) i en la taxa de nascudes al territori espanyol (10,8‰) (Figura 5).

Distribució territorial

Seguint la mateixa tendència de l'any 2021, la taxa d'IVE per territoris de l'any 2022 mostra que la regió sanitària amb la taxa d'IVE més alta en dones entre 15 i 44 anys és la Regió Sanitària Barcelona (15,5‰). Les taxes de les regions sanitàries de Girona (14,7‰) i Lleida (13,9‰) són similars a la de Catalunya. La resta de regions sanitàries presenten taxes d'IVE més baixes que la del Principat (Taula 11). Pel que fa a la distribució per comarques, el Barcelonès, el Gironès i el Segrià tenen una taxa d'IVE superior a la del conjunt de Catalunya. Per la resta de comarques, 22 tenen les taxes d'IVE inferiors a la de Catalunya i les 17 restants la tenen similar (Figura 9 i Figura 10).

3.3 IVE realitzades a dones residents nascudes fora del territori espanyol

Característiques sociodemogràfiques

Del total d'IVE realitzades l'any 2022 a dones residents a Catalunya, el 44,9% correspon a dones nascudes fora del territori espanyol. Per a aquestes, la taxa d'IVE per cada 1.000 dones de 15-44 anys és de 26,0‰, superior a la de l'any 2021.

Segons el país de procedència, la majoria són dones arribades del Marroc, Hondures, Equador, Colòmbia, Perú, Bolívia, i República Dominicana (Figura 14). Segons l'any d'arribada a Espanya, el percentatge d'IVE és més alt en les dones que fa més temps que van arribar, el 36,2% han arribat abans del 2010. En els darrers anys, 2020-2022, es trenca l'evolució de la tendència creixent (Figura 16).

Distribució territorial

La Regió Sanitària Barcelona, amb una taxa d'IVE de 28,7‰, és l'única regió sanitària que té la taxa d'IVE superior a la del conjunt de Catalunya, que és del 26,0‰. La resta de regions sanitàries presenten taxes inferiors a la del Principat, excepte Alt Pirineu i Aran (Taula 20). El Barcelonès, amb una taxa d'IVE de 31,0‰, i el Vallès Oriental, amb un 30,1‰, són les dues comarques que tenen la taxa d'IVE superior a la del conjunt de Catalunya. De la resta de comarques, 22 tenen les taxes d'IVE inferiors a la de Catalunya i 18 comarques la tenen similar (Figura 17 i Taula 22).

3.4 IVE realitzades a dones residents a Catalunya nascudes al territori espanyol

Distribució territorial

La taxa d'IVE per cada 1.000 dones de 15-44 anys és de 10,8‰ per a les nascudes al territori espanyol, una mica superior a la de l'any 2021. Les taxes d'IVE per regions sanitàries de les dones residents nascudes al territori espanyol s'han mantingut molt similars respecte a l'any passat (Taula 27). Les regions sanitàries de l'Alt Pirineu i Aran i Catalunya Central i són les úniques que presenten una taxa inferior a la de Catalunya. La resta de regions sanitàries tenen taxes similars a la del Principat. Per comarques, l'Alt Penedès, el Barcelonès i el Gironès tenen les taxes d'IVE superiors a la de Catalunya, 12 tenen les taxes d'IVE inferiors a la de Catalunya i les 27 comarques restants la tenen similar (Figura 18 i Taula 29).

3.5 Anàlisi comparativa amb altres territoris amb dades definitives del 2021

La taxa global d'IVE per cada 1.000 dones de 15 a 44 anys residents a Catalunya va ser de 13,2‰, l'any 2021. Aquesta taxa és superior a la de països com ara Itàlia^{viii} (5,3 l'any 2021), Finlàndia^{ix} (6,9 l'any 2022) i Nova Zelanda^x (13,1 l'any 2019); i inferior a les taxes d'IVE d'Escòcia^{xi} (16,1 l'any 2022), França^{xii} (14,7 l'any 2021), Anglaterra i Gal·les^{xiii} (18,6 l'any 2021) i Suècia^{xiv} (18,5 l'any 2022) (Figura 7).

4 Taules i figures

Els resultats s'estructuren en quatre blocs:

- Bloc 1. Resultats del **total** de les IVE realitzades a Catalunya (dones residents i no residents a Catalunya).
- Bloc 2. Resultats de les IVE realitzades a **dones residents** a Catalunya.
- Bloc 3. Resultats de les IVE realitzades a **dones nascudes fora del territori espanyol residents** a Catalunya.
- Bloc 4. Resultats de les IVE realitzades a **dones nascudes al territori espanyol residents** a Catalunya.

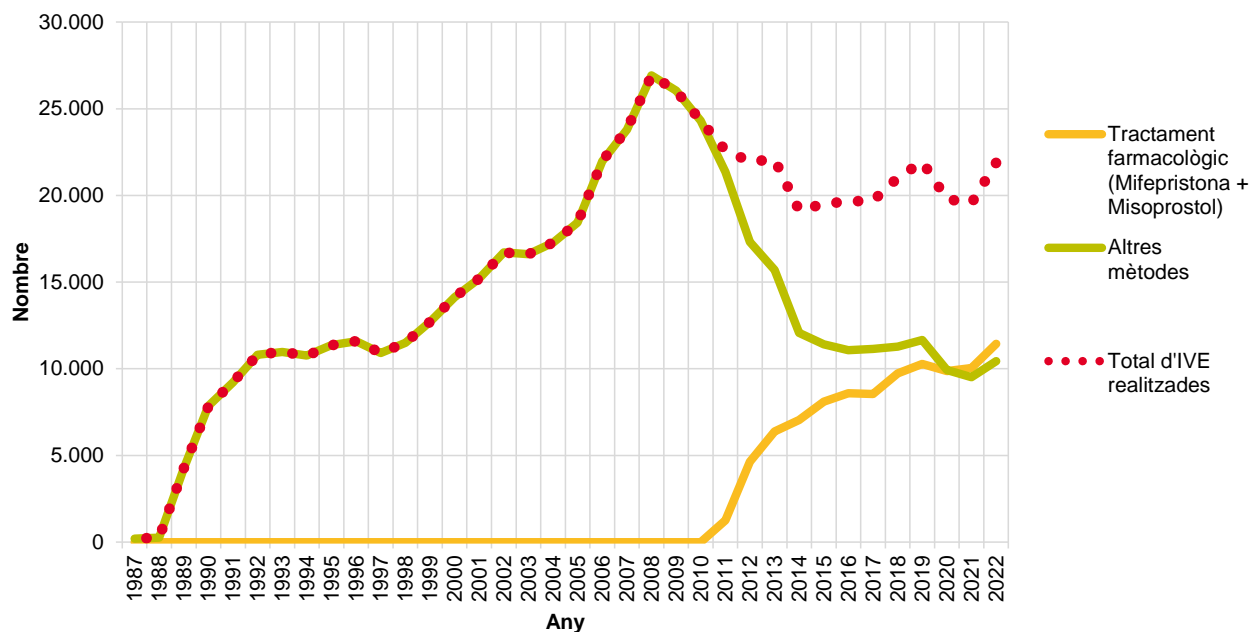
Sempre que sigui possible, els quatre blocs s'analitzen segons:

- Característiques sociodemogràfiques.
- Característiques de la fecunditat.
- Característiques de la intervenció.
- Distribució territorial.
- Evolució temporal.

4.1 Total d'IVE realitzades a Catalunya

4.1.1 Evolució de les IVE realitzades a Catalunya en el període 1987-2022

Figura 1. Evolució de les IVE realitzades segons el primer mètode utilitzat. Catalunya, 1987-2022



Taula 2. IVE realitzades segons el finançament de la intervenció i tipus de centre SISCAT. Catalunya 2022

Tipus de centre	Centres SISCAT	Centres no SISCAT	Total	%
Finançament públic				
IVE finançada públicament	10.927	7.030	17.957	82,1
IVE no finançada públicament	30	3.898	3.928	17,9
Total	10.957	10.928	21.885	100

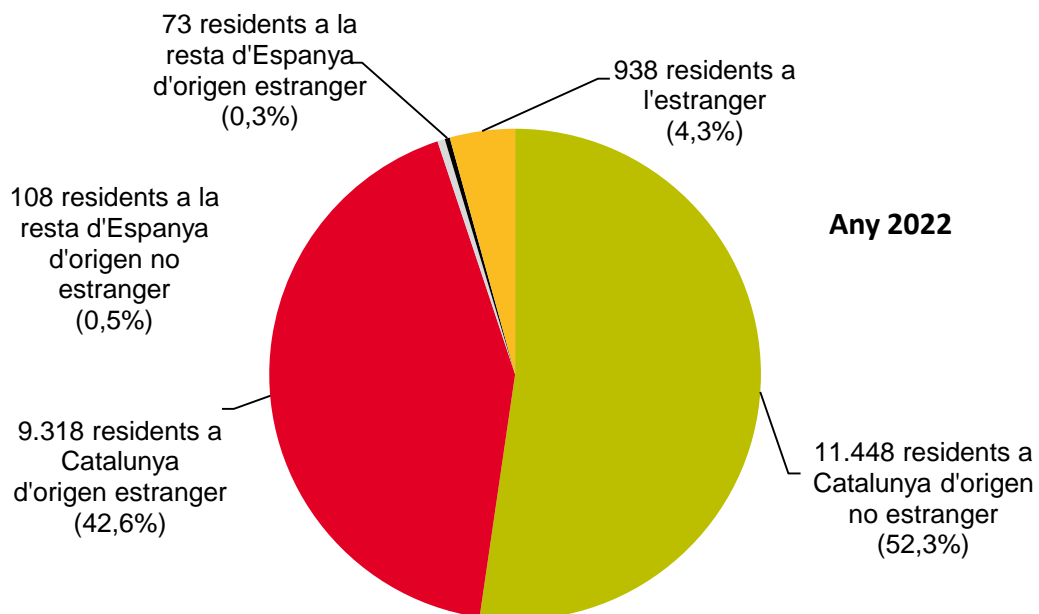
Taula 3. Evolució de les IVE a Catalunya, 1987-2022

Any	IVE realitzades	IVE de residents	IVE de residents realitzades en altres comunitats autònomes
1987	194	175	0
1988	258	233	0
1989	4.248	3.556	0
1990	7.849	6.987	303
1991	9.228	7.941	198
1992	10.809	9.378	178
1993	10.973	9.647	113
1994	10.762	9.474	73
1995	11.362	10.483	62
1996	11.592	10.537	61
1997	10.913	9.993	65
1998	11.501	10.508	59
1999	12.707	11.738	73
2000	14.136	13.137	71
2001	15.207	13.867	67
2002	16.710	15.436	64
2003	16.605	15.373	88
2004	17.278	15.927	91
2005	18.434	16.905	107
2006	21.976	20.123	93
2007	23.799	21.862	98
2008	26.932	25.375	115
2009	26.045	24.490	130
2010	24.305	22.924	76
2011	22.614	21.474	70
2012	21.956	20.788	57
2013	22.083	20.947	46
2014	19.130	18.181	34
2015	19.521	18.477	35
2016	19.661	18.548	35
2017	19.686	18.650	30
2018	21.015	19.708	30
2019	21.936	20.758	31
2020	19.800	18.966	23
2021	19.559	18.741	29
2022	21.885	20.766*	No disponible

* Dades d'IVE provisionals.

4.1.2 Distribució de les IVE segons característiques sociodemogràfiques

Figura 2. Distribució de les IVE realitzades segons lloc de residència i origen. Catalunya, 2022



Taula 4. IVE realitzades. Característiques de les dones segons edat. Catalunya, 2022

Grups d'edat	< 15	15-19	20-24	25-29	30-34	35-39	40-44	> 44	Total	%
Convivència										
Sola	0	125	688	998	938	687	293	18	3.747	17,1
En parella	1	224	1.442	2.196	2.555	2.336	1.128	113	9.995	45,7
Amb els pares/altres familiars	54	1.827	2.606	1.127	567	297	158	18	6.654	30,4
Altres persones	1	66	304	385	222	143	62	8	1.191	5,4
No hi consta	0	5	20	43	76	106	43	5	298	1,4
Estat civil										
Soltera	55	2.213	4.788	3.866	2.702	1.610	603	50	15.887	72,6
Casada	1	23	223	711	1.325	1.503	806	85	4.677	21,4
Vídua	0	0	1	7	10	12	11	3	44	0,2
Divorciada	0	2	17	60	130	210	142	14	575	2,6
Separada	0	1	13	63	108	118	74	6	383	1,8
No hi consta	0	8	18	42	83	116	48	4	319	1,5
Fills a càrrec										
Amb fills	0	101	1.006	2.062	2.767	2.746	1.386	136	10.204	46,6
Sense fills	56	2.123	4.014	2.657	1.544	780	284	24	11.482	52,5
No hi consta	0	23	40	30	47	43	14	2	199	0,9
Nivell d'estudis										
Sense estudis	1	13	29	58	73	75	25	7	281	1,3
Primer grau (6è de primària i equivalents)	28	231	309	316	374	332	184	16	1.790	8,2
ESO i equivalents	27	1.034	1.403	1.155	1.079	751	297	19	5.765	26,3
Batxillerat i cicles de FP equivalents	0	900	2.633	1.979	1.507	1.160	557	56	8.792	40,2
Escoles universitàries i facultats	0	54	640	1.180	1.241	1.138	571	58	4.882	22,3
No classificables per graus i no ben especificats	0	3	20	25	25	43	11	4	131	0,6
No hi consta	0	12	26	36	59	70	39	2	244	1,1
Situació laboral										
Treballadora per compte propi	0	37	204	316	330	278	138	16	1.319	6,0
Treballadora assalariada	0	485	2.814	3.157	2.911	2.364	1.158	119	13.008	59,4
Pensionista	0	1	14	17	18	21	2	1	74	0,3
Estudiant	54	1.276	924	161	54	26	6	1	2.502	11,4
Aturada o a la recerca de la primera feina remunerada	2	325	753	651	546	411	170	12	2.870	13,1
Mestressa de casa	0	30	174	284	341	320	129	9	1.287	5,9
Altres	0	58	104	108	73	65	35	1	444	2,0
No hi consta	0	35	73	55	85	84	46	3	381	1,7
Total	56	2.247	5.060	4.749	4.358	3.569	1.684	162	21.885	100

Taula 4. IVE realitzades. Característiques de les dones segons edat. Catalunya, 2022 (continuació)

Grups d'edat	< 15	15-19	20-24	25-29	30-34	35-39	40-44	> 44	Total	%
Ingressos de la dona										
Sí	1	528	2.948	3.345	3.057	2.530	1.229	122	13.760	62,9
No	51	1.519	1.578	842	753	603	228	18	5.592	25,6
No hi consta	4	200	534	562	548	436	227	22	2.533	11,6
Procedència ingressos										
No informat	5	728	3.482	3.907	3.605	2.966	1.456	144	16.293	74,4
Parella	0	74	302	377	447	370	154	13	1.737	7,9
Familiars	49	1.311	1.079	271	134	88	29	3	2.964	13,5
Un altra procedència	0	64	131	135	116	92	37	1	576	2,6
No hi consta	2	70	66	59	56	53	8	1	315	1,4
Lloc de residència										
Barcelona	38	1.600	3.667	3.537	3.218	2.610	1.239	118	16.027	73,2
Girona	8	231	472	405	385	344	188	18	2.051	9,4
Lleida	2	106	231	214	184	174	64	5	980	4,5
Tarragona	6	195	400	352	337	285	124	9	1.708	7,8
Residents a la resta d'Espanya	0	16	43	41	38	31	11	1	181	0,8
Residents a l'estranger	2	99	247	200	196	125	58	11	938	4,3
Total	56	2.247	5.060	4.749	4.358	3.569	1.684	162	21.885	100

4.1.3 Distribució de les IVE segons característiques de fecunditat

Taula 5. IVE realitzades. Fecunditat i antecedents de l'IVE segons edat. Catalunya, 2022

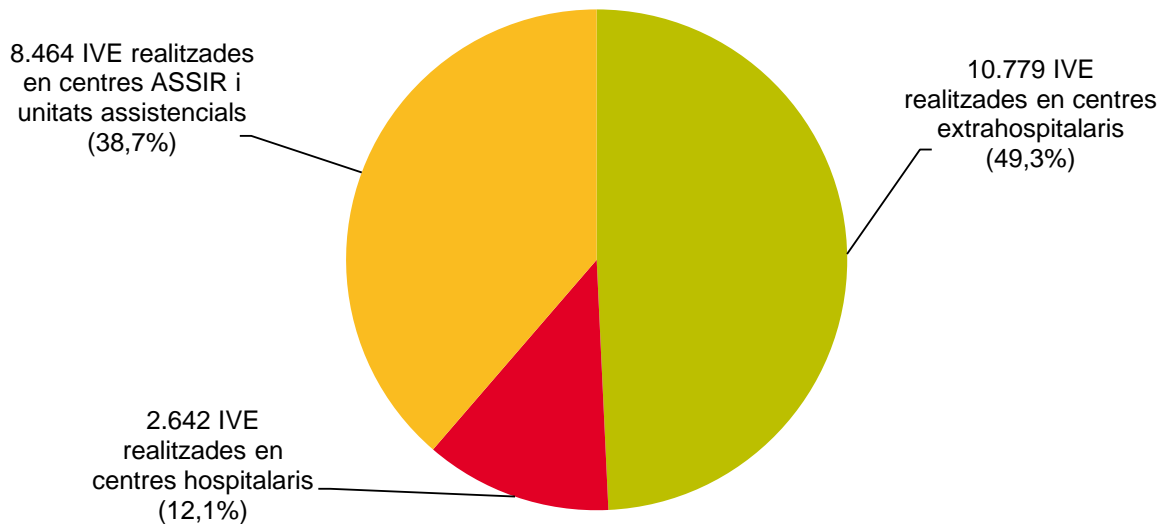
Grups d'edat	< 15	15-19	20-24	25-29	30-34	35-39	40-44	> 44	Total	%
Filles o fills vius										
Cap fill viu	56	2.174	4.083	2.677	1.529	782	266	20	11.587	52,9
1 fill viu	0	64	736	1.237	1.228	971	477	44	4.757	21,7
2 fills vius	0	8	213	627	1.115	1.170	602	60	3.795	17,3
3 fills vius	0	1	25	179	346	481	203	23	1.258	5,7
4 fills vius	0	0	2	24	102	113	92	9	342	1,6
5 fills vius o més	0	0	1	5	38	52	44	6	146	0,7
IVE anteriors										
Cap IVE anterior	54	1.966	3.818	3.182	2.809	2.237	1.063	110	15.239	69,6
1 IVE anterior	2	248	907	997	979	812	381	38	4.364	19,9
2 IVE anteriors	0	26	241	371	350	343	150	11	1.492	6,8
3 IVE anteriors	0	6	68	131	135	114	53	2	509	2,3
4 IVE anteriors	0	1	17	41	47	41	20	0	167	0,8
5 IVE anteriors o més	0	0	9	27	38	22	17	1	114	0,5
Embarassos anteriors										
Cap embaràs anterior	53	1.864	3.143	1.933	1.108	516	185	13	8.815	40,3
1 embaràs anterior	2	311	1.153	1.210	997	726	326	34	4.759	21,7
2 embarassos anteriors	0	48	445	781	982	890	443	51	3.640	16,6
3 embarassos anteriors	0	13	196	436	615	692	334	27	2.313	10,6
4 embarassos anteriors	1	8	92	216	342	408	191	15	1.273	5,8
5 embarassos anteriors o més	0	3	31	173	314	337	205	22	1.085	5,0
Setmanes de gestació										
< 10 setmanes	43	1.849	4.219	4.025	3.579	2.849	1.345	126	18.035	82,4
10-14 setmanes	10	248	518	491	474	433	213	16	2.403	11,0
15-22 setmanes	3	149	316	225	286	268	120	18	1.385	6,3
> 22 setmanes	0	1	7	8	19	19	6	2	62	0,3
Motiu										
A petició de la dona	53	2.082	4.712	4.480	3.978	3.168	1.498	136	20.107	91,9
Risc greu per la vida o salut de la dona	3	161	322	202	222	163	83	15	1.171	5,4
Risc d'anomalies greus en el fetus	0	3	19	59	138	219	97	9	544	2,5
Malaltia molt greu i incurable del fetus	0	1	7	8	20	19	6	2	63	0,3
Combinació de motius	0	0	0	0	0	0	0	0	0	0,0
Total	56	2.247	5.060	4.749	4.358	3.569	1.684	162	21.885	100

Taula 5. IVE realitzades. Fecunditat i antecedents de l'IVE segons edat. Catalunya, 2022 (continuació)

Grups d'edat	< 15	15-19	20-24	25-29	30-34	35-39	40-44	> 44	Total	%
Centre de planificació familiar										
Centre públic	22	1.028	2.506	2.315	2.024	1.526	712	54	10.187	46,5
Centre privat	3	201	582	661	635	518	248	34	2.882	13,2
Altres	1	29	72	42	58	37	23	1	263	1,2
No n'utilitza	23	748	1.303	1.095	1.008	937	430	42	5.586	25,5
No hi consta	7	241	597	636	633	551	271	31	2.967	13,6
Mètode anticonceptiu										
Sí	15	1.061	2.220	1.910	1.646	1.307	603	46	8.808	40,2
No	28	711	1.533	1.461	1.423	1.282	569	62	7.069	32,3
No hi consta	13	475	1.307	1.378	1.289	980	512	54	6.008	27,5
Tipus anticonceptiu										
No informat	41	1.186	2.840	2.839	2.712	2.262	1.081	116	13.077	59,8
Naturals	1	55	143	149	136	135	55	13	687	3,1
De barrera	13	755	1.232	998	829	665	341	21	4.854	22,2
Mecànics	0	9	20	34	32	33	13	2	143	0,7
Hormonals	1	209	718	631	559	391	156	8	2.673	12,2
Altres mètodes	0	7	31	34	23	27	12	0	134	0,6
No hi consta	0	26	76	64	67	56	26	2	317	1,4
Total	56	2.247	5.060	4.749	4.358	3.569	1.684	162	21.885	100

4.1.4 Distribució de les IVE segons característiques de la intervenció

Figura 3. Distribució de les IVE realitzades segons el tipus de centre. Catalunya, 2022



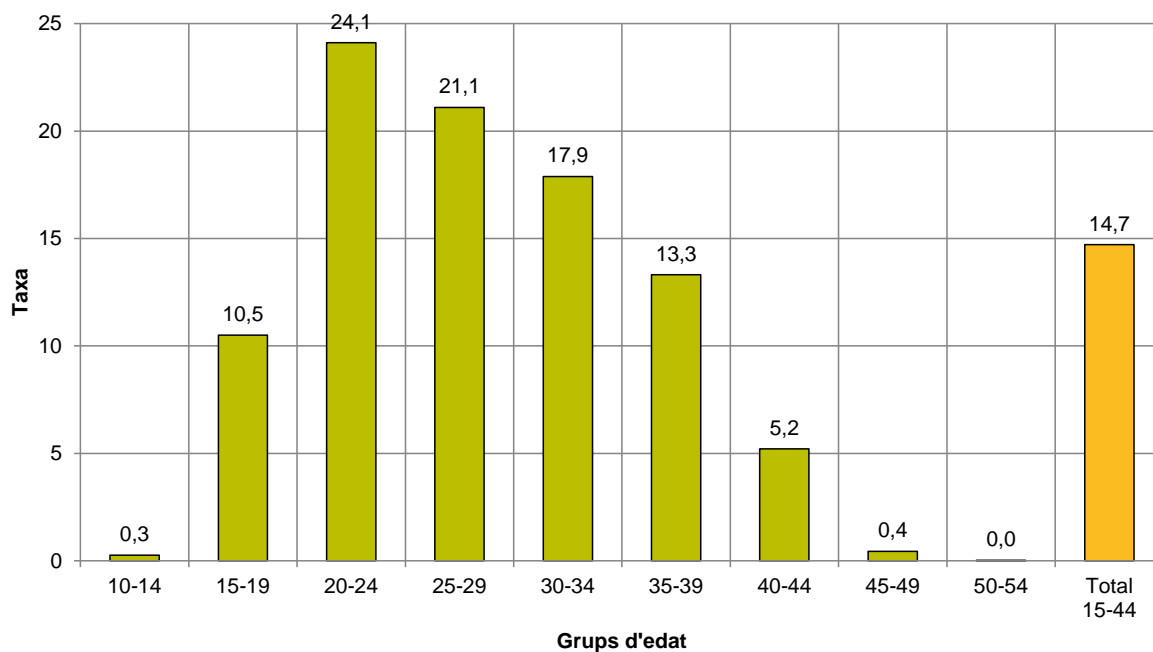
Taula 6. IVE realitzades. Característiques de la intervenció segons tipus de centre. Catalunya, 2022

Tipus de centre	ASSIR	Centres extrahospitalaris	Centres hospitalaris	Total	%
Lloc d'informació					
Centre sanitari públic	8.114	6.257	2.474	16.845	77,0
Centre sanitari privat	74	3.932	89	4.095	18,7
Telèfons d'informació al ciutadà	19	4	6	29	0,1
Amics, familiars	123	210	31	364	1,7
Mitjans de comunicació	31	5	6	42	0,2
Internet	43	364	16	423	1,9
No hi consta	60	7	20	87	0,4
Setmanes de gestació					
< 10 setmanes	8.460	7.914	1.661	18.035	82,4
10-14 setmanes	4	1.825	574	2.403	11,0
15-22 setmanes	0	1.040	345	1.385	6,3
> 22 setmanes	0	0	62	62	0,3
Motiu					
A petició de la dona	8.463	9.642	2.002	20.107	91,9
Risc greu per la vida o salut de la dona	0	1.129	42	1.171	5,4
Risc d'anomalies greus en el fetus	1	8	535	544	2,5
Malaltia molt greu i incurable del fetus	0	0	63	63	0,3
Combinació de motius	0	0	0	0	0,0
Primer mètode					
Dilatació i evacuació	0	978	37	1.015	4,6
Dilatació i aspiració	0	8.998	127	9.125	41,7
Mifepristona	1	57	30	88	0,4
Prostaglandines	0	3	9	12	0,1
Altres mètodes	0	22	2	24	0,1
Histerotomia	0	0	0	0	0,0
Histerectomia	0	0	1	1	0,0
Injecció intravenosa	0	0	1	1	0,0
Injecció intrauterina	0	1	6	7	0,0
Tractament farmacològic Mifepristona+Misoprostol (TF)	8.441	687	2.132	11.260	51,5
Dilatació i raspament de l'úter	0	0	26	26	0,1
Misoprostol	0	0	39	39	0,2
Fracàs TF + dilatació + aspiració / evacuació / raspament	0	32	29	61	0,3
Combinació de mètodes	22	1	203	226	1,0
Tipus de mètode					
Farmacològic	8.464	747	2.232	11.443	52,3
Instrumental / Quirúrgic	0	10.032	410	10.442	47,7
Total	8.464	10.779	2.642	21.885	100

4.2 IVE realitzades a dones residents a Catalunya

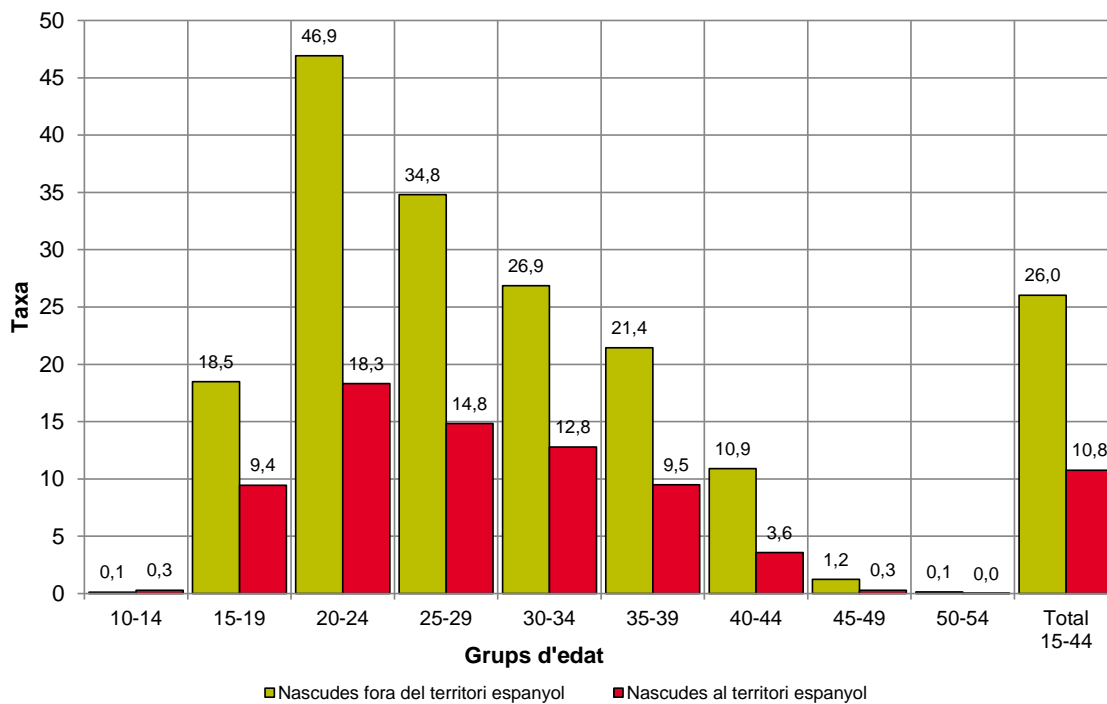
4.2.1 Distribució de les IVE realitzades a dones residents segons característiques sociodemogràfiques

Figura 4. Distribució de les taxes* d'IVE de dones residents segons grup d'edat Catalunya, 2022



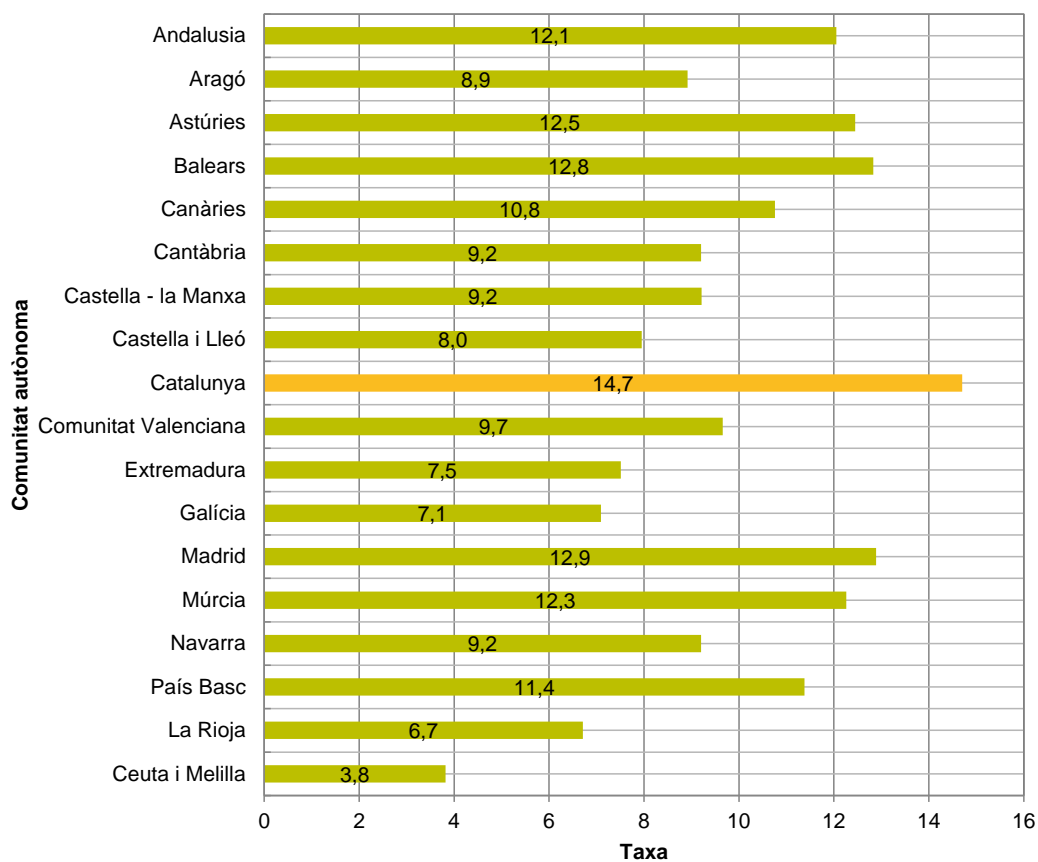
* Taxa d'IVE per 1.000 dones del grup d'edat corresponent. Dades de població: avanç de les estimacions postcensals. Dades d'IVE provisionals.

Figura 5. Distribució de les taxes* d'IVE de dones residents segons origen i grup d'edat. Catalunya, 2022



* Taxa d'IVE per 1.000 dones del grup d'edat corresponent. Dades de població: padró continu. Dades d'IVE provisionals.

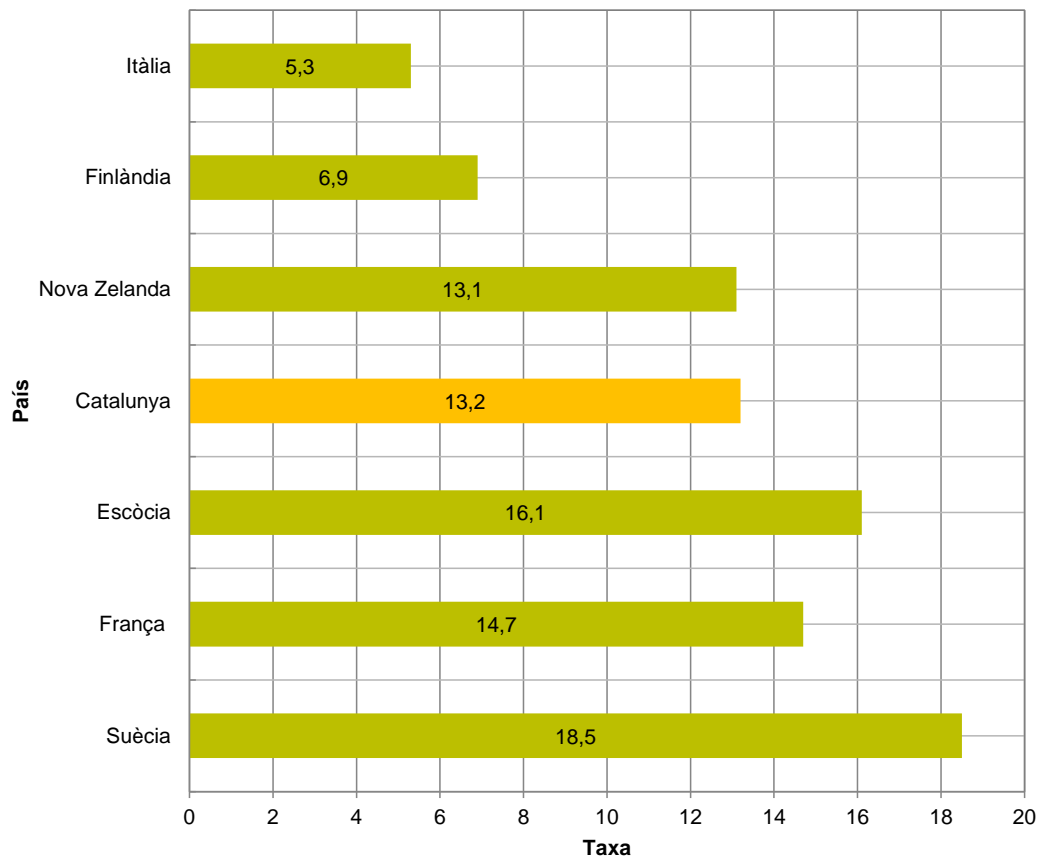
Figura 6. Taxa* d'IVE segons comunitat autònoma de residència. Espanya, 2022



* Taxa d'IVE per 1.000 dones de 15-44 anys. Dades del Ministeri de Sanitat.

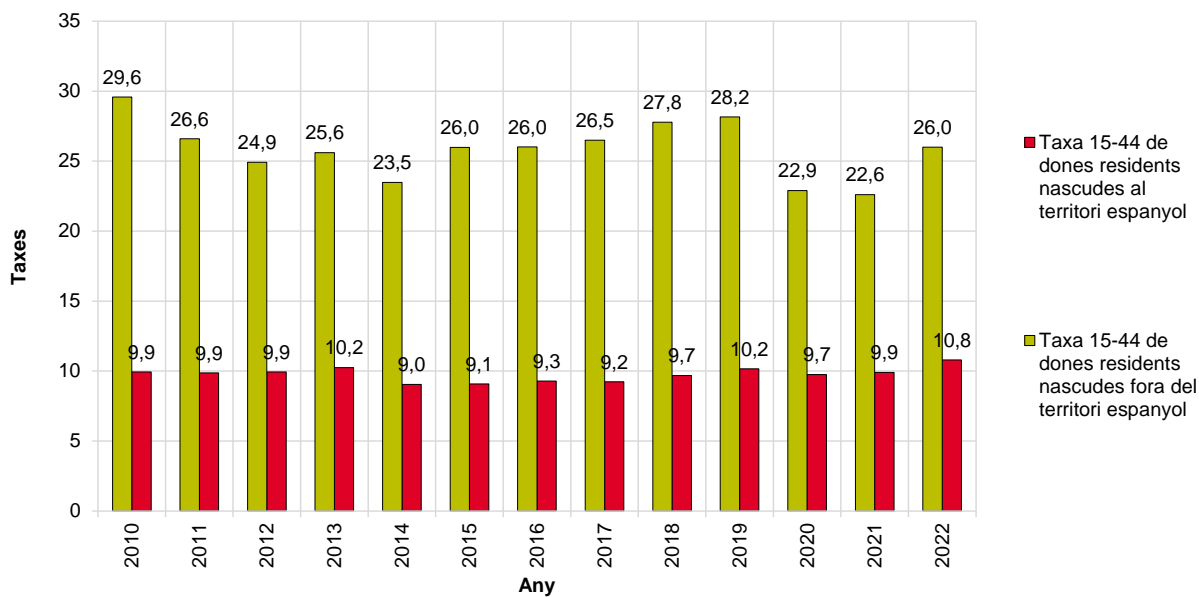


Figura 7. Taxa* d'IVE segons país de residència. Europa, 2021/2022



* Taxa d'IVE per 1.000 dones de 15-44 anys.

Figura 8. Evolució de les taxes* d'IVE de dones residents segons origen. Catalunya, 2010-2022



* Taxa d'IVE per 1.000 dones de 15-44 anys. Dades de població: avanç de les estimacions postcensals. Dades d'IVE provisionals.

Taula 7. IVE de dones residents. Característiques de les dones segons edat. Catalunya, 2022

Grups d'edat	< 15	15-19	20-24	25-29	30-34	35-39	40-44	> 44	Total	%
Convivència										
Sola	0	117	634	930	880	647	275	17	3.500	16,9
En parella	1	211	1.365	2.100	2.416	2.239	1.082	103	9.517	45,8
Amb els pares/altres familiars	52	1.736	2.474	1.079	545	286	155	17	6.344	30,5
Altres persones	1	63	277	357	208	136	62	8	1.112	5,4
No hi consta	0	5	20	42	75	105	41	5	293	1,4
Estat civil										
Soltera	53	2.099	4.509	3.662	2.554	1.538	576	48	15.039	72,4
Casada	1	22	212	681	1.247	1.430	771	77	4.441	21,4
Vídua	0	0	1	7	10	11	11	1	41	0,2
Divorciada	0	2	17	57	127	204	138	14	559	2,7
Separada	0	1	13	60	104	115	73	6	372	1,8
No hi consta	0	8	18	41	82	115	46	4	314	1,5
Fills a càrrec										
Amb fills	0	96	961	1.984	2.658	2.647	1.337	126	9.809	47,2
Sense fills	54	2.013	3.769	2.495	1.419	724	265	22	10.761	51,8
No hi consta	0	23	40	29	47	42	13	2	196	0,9
Nivell d'estudis										
Sense estudis	1	13	29	55	73	74	25	7	277	1,3
Primer grau (6è de primària i equivalents)	28	226	303	309	368	328	183	15	1.760	8,5
ESO i equivalents	25	989	1.355	1.131	1.043	730	292	16	5.581	26,9
Batxillerat i cicles de FP equivalents	0	838	2.438	1.872	1.434	1.123	540	53	8.298	40,0
Escoles universitàries i facultats	0	51	604	1.083	1.127	1.052	528	53	4.498	21,7
No classificables per graus i no ben especificats	0	3	16	22	23	39	11	4	118	0,6
No hi consta	0	12	25	36	56	67	36	2	234	1,1
Situació laboral										
Treballadora per compte propi	0	37	189	294	306	270	135	14	1.245	6,0
Treballadora assalariada	0	460	2.655	2.980	2.734	2.234	1.098	109	12.270	59,1
Pensionista	0	1	14	17	18	21	2	1	74	0,4
Estudiant	52	1.209	857	152	54	25	6	1	2.356	11,3
Aturada o a la recerca de la primera feina remunerada	2	307	717	630	529	402	169	12	2.768	13,3
Mestressa de casa	0	29	170	278	333	319	129	9	1.267	6,1
Altres	0	58	103	104	70	62	35	1	433	2,1
No hi consta	0	31	65	53	80	80	41	3	353	1,7
Total	54	2.132	4.770	4.508	4.124	3.413	1.615	150	20.766	100

Taula 7. IVE de dones residents. Característiques de les dones segons edat. Catalunya, 2022 (continuació)

Grups d'edat	< 15	15-19	20-24	25-29	30-34	35-39	40-44	> 44	Total	%
Ingressos de la dona										
Sí	1	505	2.807	3.189	2.896	2.427	1.181	115	13.121	63,2
No	50	1.445	1.487	824	733	595	228	18	5.380	25,9
No hi consta	3	182	476	495	495	391	206	17	2.265	10,9
Procedència ingressos										
No informat	4	687	3.283	3.684	3.391	2.818	1.387	132	15.386	74,1
Parella	0	69	291	373	434	368	154	13	1.702	8,2
Familiars	48	1.243	1.006	261	130	84	29	3	2.804	13,5
Un altra procedència	0	63	127	131	113	90	37	1	562	2,7
No hi consta	2	70	63	59	56	53	8	1	312	1,5
Total	54	2.132	4.770	4.508	4.124	3.413	1.615	150	20.766	100

4.2.2 Distribució de les IVE realitzades a dones residents segons característiques de fecunditat

Taula 8. IVE de dones residents. Fecunditat i antecedents de l'IVE segons edat. Catalunya, 2022

Grups d'edat	< 15	15-19	20-24	25-29	30-34	35-39	40-44	> 44	Total	%
Filles o fills vius										
Cap fill viu	54	2.063	3.835	2.511	1.403	726	246	18	10.856	52,3
1 fill viu	0	60	706	1.186	1.168	938	462	41	4.561	22,0
2 fills vius	0	8	204	605	1.078	1.128	582	55	3.660	17,6
3 fills vius	0	1	22	179	340	464	196	22	1.224	5,9
4 fills vius	0	0	2	22	98	109	88	8	327	1,6
5 fills vius o més	0	0	1	5	37	48	41	6	138	0,7
IVE anteriors										
Cap IVE anterior	52	1.853	3.543	2.979	2.612	2.113	1.009	103	14.264	68,7
1 IVE anterior	2	246	894	966	950	790	374	33	4.255	20,5
2 IVE anteriors	0	26	239	368	342	336	145	11	1.467	7,1
3 IVE anteriors	0	6	68	127	135	112	53	2	503	2,4
4 IVE anteriors	0	1	17	41	47	41	18	0	165	0,8
5 IVE anteriors o més	0	0	9	27	38	21	16	1	112	0,5
Embarassos anteriors										
Cap embaràs anterior	51	1.754	2.906	1.791	997	473	168	12	8.152	39,3
1 embaràs anterior	2	307	1.116	1.145	934	692	312	33	4.541	21,9
2 embarassos anteriors	0	47	436	759	946	851	427	44	3.510	16,9
3 embarassos anteriors	0	13	189	430	601	667	325	25	2.250	10,8
4 embarassos anteriors	1	8	92	211	334	400	184	14	1.244	6,0
5 embarassos anteriors o més	0	3	31	172	312	330	199	22	1.069	5,1
Setmanes de gestació										
< 10 setmanes	43	1.820	4.103	3.884	3.459	2.778	1.310	122	17.519	84,4
10-14 setmanes	10	243	495	471	450	414	210	15	2.308	11,1
15-22 setmanes	1	68	165	145	196	202	89	11	877	4,2
> 22 setmanes	0	1	7	8	19	19	6	2	62	0,3
Motiu										
A petició de la dona	53	2.050	4.578	4.324	3.837	3.079	1.464	132	19.517	94,0
Risc greu per la vida o salut de la dona	1	78	166	119	131	98	50	7	650	3,1
Risc d'anomalies greus en el fetus	0	3	19	57	136	217	95	9	536	2,6
Malaltia molt greu i incurable del fetus	0	1	7	8	20	19	6	2	63	0,3
Combinació de motius	0	0	0	0	0	0	0	0	0	0,0
Total	54	2.132	4.770	4.508	4.124	3.413	1.615	150	20.766	100

Taula 8. IVE de dones residents. Fecunditat i antecedents de l'IVE segons edat. Catalunya, 2022 (continuació)

Grups d'edat	< 15	15-19	20-24	25-29	30-34	35-39	40-44	> 44	Total	%
Centre de planificació familiar										
Centre públic	22	1.018	2.475	2.294	2.000	1.509	707	53	10.078	48,5
Centre privat	2	124	413	534	498	441	214	31	2.257	10,9
Altres	1	28	70	39	53	37	23	1	252	1,2
No n'utilitza	23	738	1.274	1.070	992	919	422	39	5.477	26,4
No hi consta	6	224	538	571	581	507	249	26	2.702	13,0
Mètode anticonceptiu										
Sí	15	1.051	2.192	1.888	1.622	1.289	600	46	8.703	41,9
No	28	694	1.480	1.426	1.392	1.256	556	59	6.891	33,2
No hi consta	11	387	1.098	1.194	1.110	868	459	45	5.172	24,9
Tipus anticonceptiu										
No informat	39	1.081	2.578	2.620	2.502	2.124	1.015	104	12.063	58,1
Naturals	1	55	143	149	134	133	54	13	682	3,3
De barrera	13	751	1.222	986	821	658	341	21	4.813	23,2
Mecànics	0	9	20	34	31	32	13	2	141	0,7
Hormonals	1	206	710	623	553	389	155	8	2.645	12,7
Altres mètodes	0	7	30	33	23	27	12	0	132	0,6
No hi consta	0	23	67	63	60	50	25	2	290	1,4
Total	54	2.132	4.770	4.508	4.124	3.413	1.615	150	20.766	100

4.2.3 Distribució de les IVE realitzades a dones residents segons característiques de la intervenció

Taula 9. IVE de dones residents. Característiques de la intervenció segons tipus de centre. Catalunya, 2022

Tipus de centre	ASSIR	Centres extrahospitalaris	Centres hospitalaris	Total	%
Lloc d'informació					
Centre sanitari públic	8.097	6.168	2.411	16.676	80,3
Centre sanitari privat	74	3.040	85	3.199	15,4
Telèfons d'informació al ciutadà	19	3	6	28	0,1
Amics, familiars	123	206	31	360	1,7
Mitjans de comunicació	31	5	6	42	0,2
Internet	42	317	16	375	1,8
No hi consta	60	7	19	86	0,4
Setmanes de gestació					
< 10 setmanes	8.442	7.474	1.603	17.519	84,4
10-14 setmanes	4	1.732	572	2.308	11,1
15-22 setmanes	0	540	337	877	4,2
> 22 setmanes	0	0	62	62	0,3
Motiu					
A petició de la dona	8.445	9.129	1.943	19.517	94,0
Risc greu per la vida o salut de la dona	0	611	39	650	3,1
Risc d'anomalies greus en el fetus	1	6	529	536	2,6
Malaltia molt greu i incurable del fetus	0	0	63	63	0,3
Combinació de motius	0	0	0	0	0,0
Primer mètode					
Dilatació i evacuació	0	539	37	576	2,8
Dilatació i aspiració	0	8.495	125	8.620	41,5
Mifepristona	1	50	30	81	0,4
Prostaglandines	0	3	9	12	0,1
Altres mètodes	0	14	2	16	0,1
Histerotomia	0	0	0	0	0,0
Histerectomia	0	0	0	0	0,0
Injecció intravenosa	0	0	0	0	0,0
Injecció intrauterina	0	0	6	6	0,0
Tractament farmacològic Mifepristona+Misoprostol (TF)	8.423	612	2.074	11.109	53,5
Dilatació i raspament de l'úter	0	0	25	25	0,1
Misoprostol	0	0	38	38	0,2
Fracàs TF + dilatació + aspiració / evacuació / raspament	0	32	29	61	0,3
Combinació de mètodes	22	1	199	222	1,1
Tipus de mètode					
Farmacològic	8.446	665	2.170	11.281	54,3
Instrumental / Quirúrgic	0	9.081	404	9.485	45,7
Total	8.446	9.746	2.574	20.766	100

4.2.4 Distribució territorial de les IVE realitzades a dones residents

Taula 10. Nombre d'IVE de dones residents segons regió sanitària de residència. Catalunya, 2022

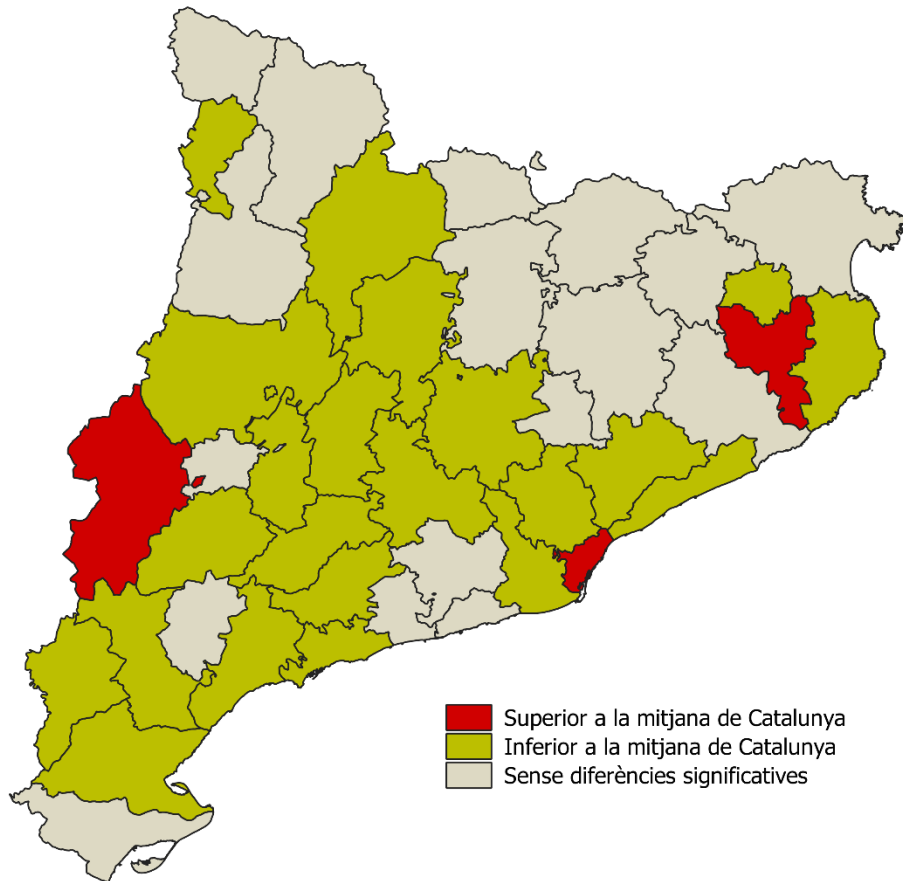
Grups d'edat	< 15	15-19	20-24	25-29	30-34	35-39	40-44	> 44	Total	%
Regió sanitària de residència										
Alt Pirineu i Aran	0	12	34	34	30	21	13	2	146	0,7
Barcelona	33	1.439	3.345	3.264	2.960	2.385	1.134	108	14.668	70,6
Camp de Tarragona	2	164	310	281	270	227	93	7	1.354	6,5
Catalunya Central	5	126	260	225	224	181	82	9	1.112	5,4
Girona	9	265	538	451	420	389	215	19	2.306	11,1
Lleida	2	97	201	188	160	156	52	3	859	4,1
Terres de l'Ebre	3	29	82	65	60	54	26	2	321	1,5
Total	54	2.132	4.770	4.508	4.124	3.413	1.615	150	20.766	100

Taula 11. Taxa d'IVE de dones residents segons regió sanitària de residència. Catalunya, 2022

Grups d'edat	< 20	20-24	25-29	30-34	35-39	> 39	Taxa* 15-44	IC 95% Límit inferior	IC 95% Límit superior
Regió sanitària de residència									
Alt Pirineu i Aran	7,2	19,1	18,9	14,4	9,1	5,2	11,7	9,8	13,5
Barcelona	11,1	25,6	22,3	18,7	13,9	6,1	15,5	15,3	15,8
Camp de Tarragona	9,5	19,6	17,3	15,3	10,9	4,0	11,9	11,3	12,5
Catalunya Central	9,2	19,4	16,9	15,7	11,0	4,4	12,0	11,3	12,7
Girona	11,5	23,6	19,5	17,2	13,9	6,7	14,7	14,1	15,3
Lleida	10,8	21,6	21,0	16,4	14,1	4,0	13,9	12,9	14,8
Terres de l'Ebre	7,4	19,3	15,5	12,9	10,0	4,1	10,8	9,7	12,0
Total	10,8	24,1	21,1	17,9	13,3	5,7	14,7	14,5	14,9

* Taxa d'IVE per 1.000 dones del grup d'edat corresponent. Dades de població: avanç de les estimacions postcensals. Dades d'IVE provisionals.

Figura 9. Distribució de les taxes d'IVE de dones residents segons comarca de residència. Catalunya, 2022

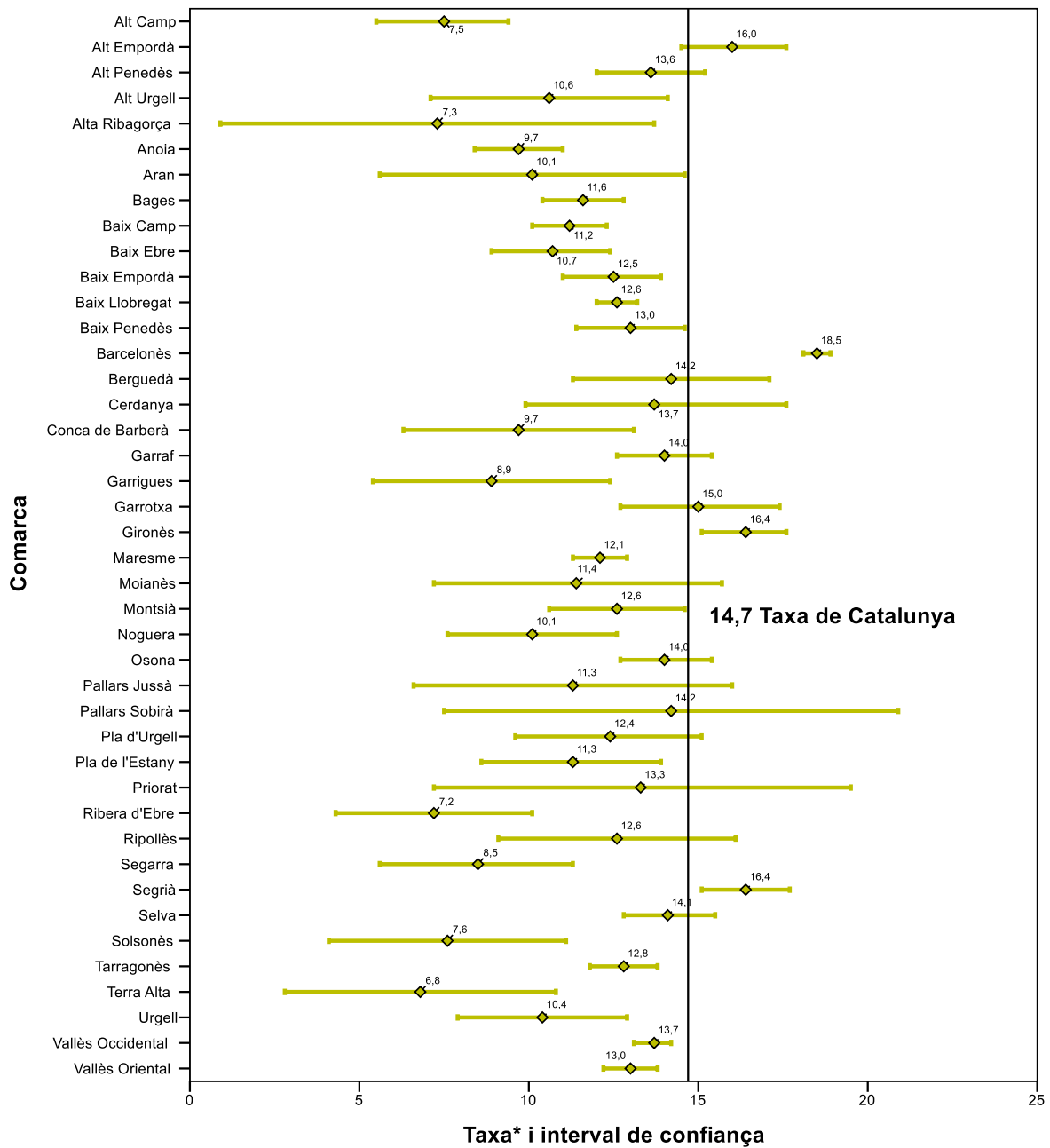


Taula 12. IVE de dones residents segons comarca de residència i el grup d'edat. Catalunya, 2022

Grups d'edat	< 15	15-19	20-24	25-29	30-34	35-39	40-44	> 44	Total	%
Comarca de residència										
Alt Camp	0	4	10	17	13	8	5	0	57	0,3
Alt Empordà	0	56	97	64	71	70	41	2	401	1,9
Alt Penedès	0	37	48	49	57	38	31	5	265	1,3
Alt Urgell	0	4	9	6	5	9	2	0	35	0,2
Alta Ribagorça	0	0	1	1	3	0	0	0	5	0,0
Anoia	1	26	49	37	44	34	21	2	214	1,0
Aran	0	3	4	5	2	3	2	0	19	0,1
Bages	1	42	82	79	59	73	22	3	361	1,7
Baix Camp	0	57	107	80	70	59	25	3	401	1,9
Baix Ebre	3	9	35	26	27	26	10	1	137	0,7
Baix Empordà	2	33	57	59	54	48	34	3	290	1,4
Baix Llobregat	7	218	452	369	355	317	137	14	1.869	9,0
Baix Penedès	1	28	47	61	46	48	20	0	251	1,2
Barcelonès	20	642	1.783	1.960	1.734	1.328	603	54	8.124	39,1
Berguedà	0	13	20	19	20	9	9	0	90	0,4
Cerdanya	0	5	12	13	10	6	2	0	48	0,2
Conca de Barberà	1	6	12	4	4	3	1	0	31	0,1
Garraf	0	51	98	73	66	53	35	1	377	1,8
Garrigues	0	1	7	6	7	3	1	0	25	0,1
Garrotxa	1	15	25	36	35	27	12	1	152	0,7
Gironès	3	62	165	114	125	100	43	5	617	3,0
Maresme	1	108	225	201	158	165	92	5	955	4,6
Moianès	1	6	3	4	8	4	1	0	27	0,1
Montsià	0	16	38	31	26	24	13	1	149	0,7
Noguera	0	9	12	16	11	10	4	0	62	0,3
Osona	2	39	99	81	89	64	29	5	408	2,0
Pallars Jussà	0	0	5	8	3	0	4	2	22	0,1
Pallars Sobirà	0	0	3	1	7	3	3	0	17	0,1
Pla d'Urgell	0	10	21	16	14	14	4	0	79	0,4
Pla de l'Estany	0	12	15	16	6	8	9	1	67	0,3
Priorat	0	1	5	5	3	2	2	0	18	0,1
Ribera d'Ebre	0	1	8	5	6	2	2	0	24	0,1
Ripollès	0	6	9	8	6	13	6	0	48	0,2
Segarra	0	7	5	4	8	8	2	0	34	0,2
Segrià	2	62	147	128	107	105	40	2	593	2,9
Selva	2	43	94	96	79	73	40	6	433	2,1
Solsonès	0	2	6	4	3	2	1	0	18	0,1
Tarragonès	1	70	137	120	141	111	45	4	629	3,0
Terra Alta	0	3	1	3	1	2	1	0	11	0,1
Urgell	0	8	9	18	13	16	1	1	66	0,3
Vallès Occidental	4	301	559	482	466	347	188	23	2.370	11,4
Vallès Oriental	1	116	249	183	162	178	72	6	967	4,7
Total	54	2.132	4.770	4.508	4.124	3.413	1.615	150	20.766	100



Figura 10. Distribució de les taxes d'IVE de dones residents segons comarca de residència. Catalunya, 2022



* Taxa d'IVE per 1.000 dones de 15-44 anys. Dades de població: avanç de les estimacions postcensals. Dades d'IVE provisionals.

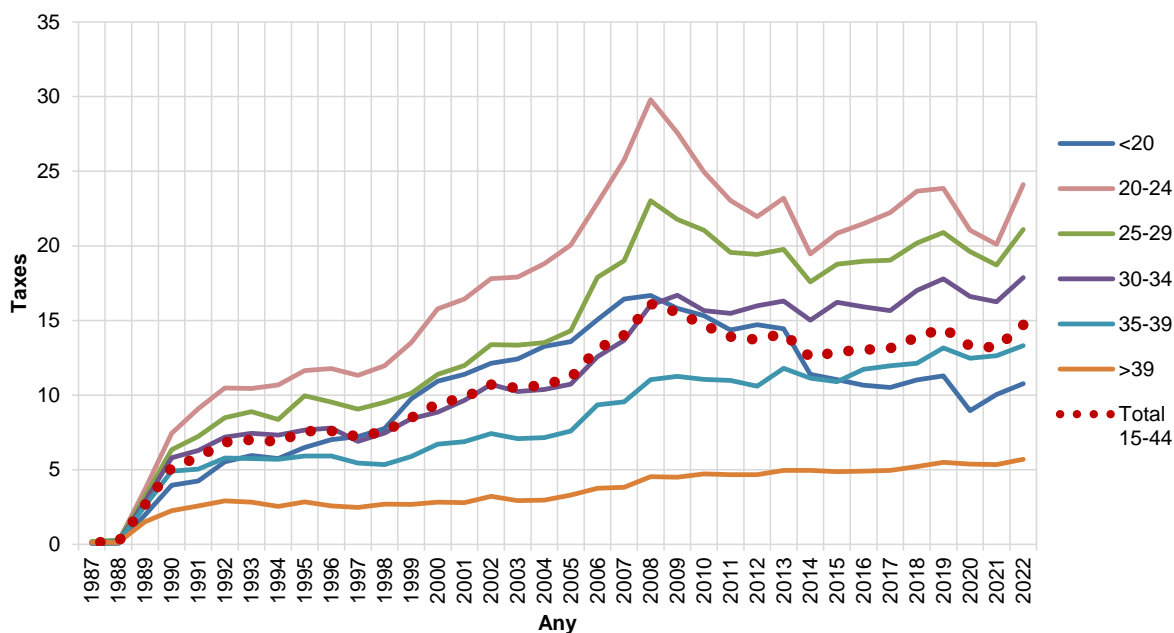
Taula 13. Taxa d'IVE de dones residents segons comarca de residència. Catalunya, 2022

	Taxa* 15-44	IC 95% Límit inferior	IC 95% Límit superior
Comarques			
Alt Camp	7,5	5,5	9,4
Alt Empordà	16,0	14,5	17,6
Alt Penedès	13,6	12,0	15,2
Alt Urgell	10,6	7,1	14,1
Alta Ribagorça	7,3	0,9	13,7
Anoia	9,7	8,4	11,0
Aran	10,1	5,6	14,6
Bages	11,6	10,4	12,8
Baix Camp	11,2	10,1	12,3
Baix Ebre	10,7	8,9	12,4
Baix Empordà	12,5	11,0	13,9
Baix Llobregat	12,6	12,0	13,2
Baix Penedès	13,0	11,4	14,6
Barcelonès	18,5	18,1	18,9
Berguedà	14,2	11,3	17,1
Cerdanya	13,7	9,9	17,6
Conca de Barberà	9,7	6,3	13,1
Garraf	14,0	12,6	15,4
Garrigues	8,9	5,4	12,4
Garrotxa	15,0	12,7	17,4
Gironès	16,4	15,1	17,6
Maresme	12,1	11,3	12,9
Moianès	11,4	7,2	15,7
Montsià	12,6	10,6	14,6
Noguera	10,1	7,6	12,6
Osona	14,0	12,7	15,4
Pallars Jussà	11,3	6,6	16,0
Pallars Sobirà	14,2	7,5	20,9
Pla d'Urgell	12,4	9,6	15,1
Pla de l'Estany	11,3	8,6	13,9
Priorat	13,3	7,2	19,5
Ribera d'Ebre	7,2	4,3	10,1
Ripollès	12,6	9,1	16,1
Segarra	8,5	5,6	11,3
Segrià	16,4	15,1	17,7
Selva	14,1	12,8	15,5
Solsonès	7,6	4,1	11,1
Tarragonès	12,8	11,8	13,8
Terra Alta	6,8	2,8	10,8
Urgell	10,4	7,9	12,9
Vallès Occidental	13,7	13,1	14,2
Vallès Oriental	13,0	12,2	13,8
Total	14,7	14,5	14,9

* Taxa d'IVE per 1.000 dones de 15-44 anys. Dades de població: avanç de les estimacions postcensals. Dades d'IVE provisionals.

4.2.5 Evolució de les IVE realitzades a dones residents en el període 1987-2022

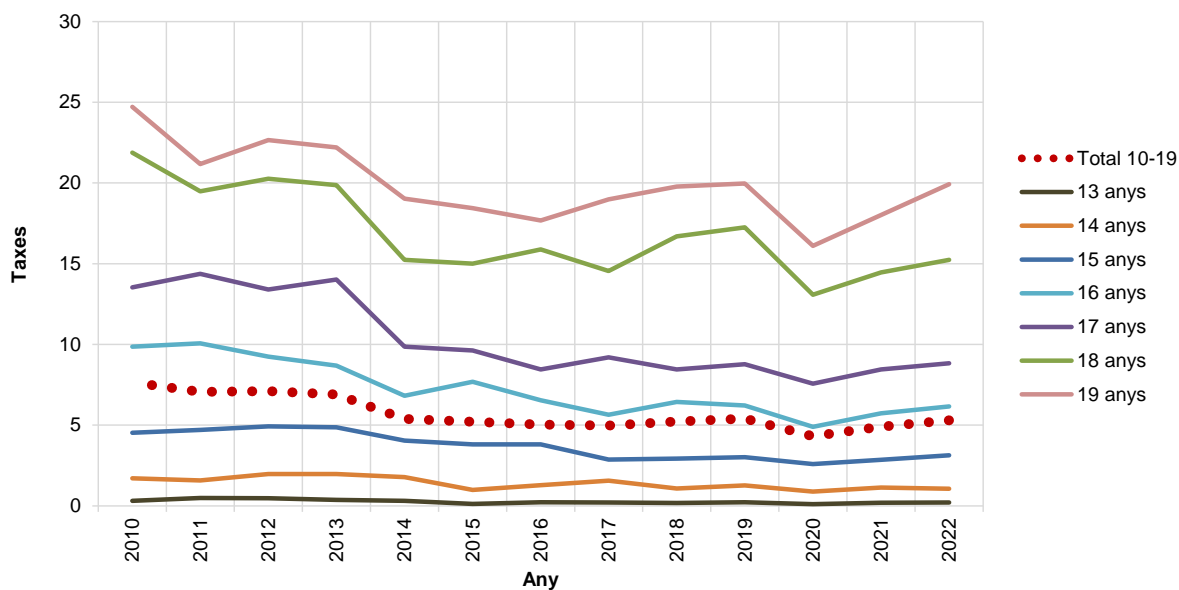
Figura 11. Evolució temporal de la taxa* d'IVE de dones residents segons edat. Catalunya, 1987-2022**



* Taxa d'IVE per 1.000 dones del grup d'edat corresponent. Dades de població: estimacions de població intercensals i postcensals.

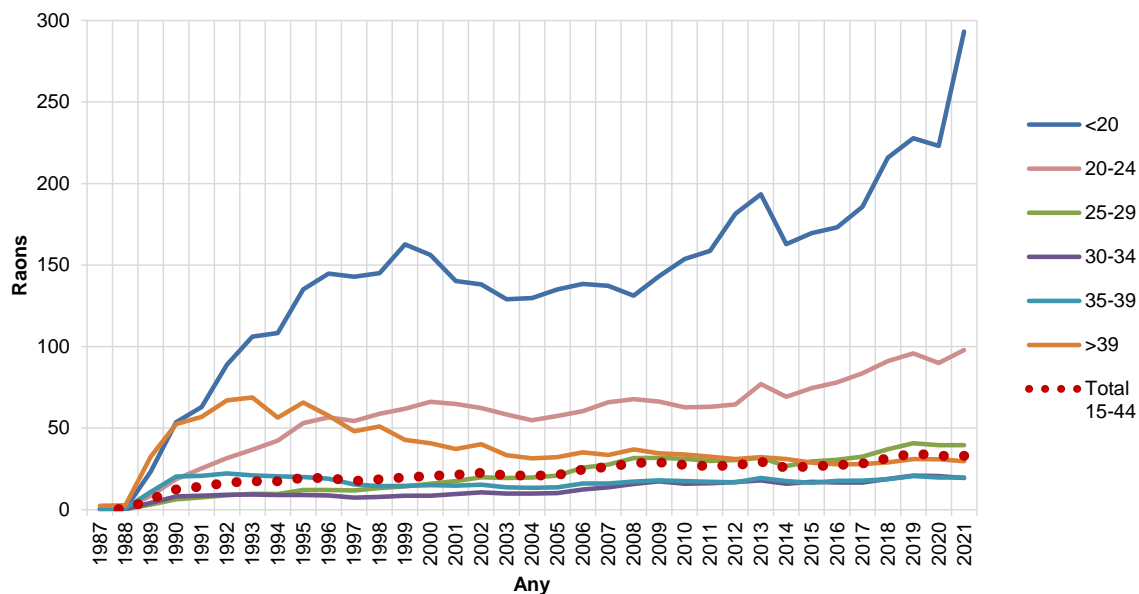
** Dades d'IVE definitives, llevat de les de l'any 2021, que són provisionals.

Figura 12. Evolució de la taxa* d'IVE de dones residents per edats joves. Catalunya, 2010-2022



* Taxa d'IVE per 1.000 dones de l'edat corresponent. Dades de població: avanç de les estimacions postcensals. Dades d'IVE provisionals.

Figura 13. Evolució temporal de la raó* d'IVE per 100 nascuts vius de dones residents segons edat. Catalunya, 1987-2021**



* Raó per 100 nascuts vius de mares residents del grup d'edat corresponent.

** Dades d'IVE definitives, llevat de les de l'any 2021, que són provisionals.

Taula 14. Evolució temporal de la taxa d'IVE de dones residents. Catalunya, 1987-2022

Taxa* per grups d'edat	< 15	15-19	20-24	25-29	30-34	35-39	40-44	45-49	> 49	Total 15-44
Any										
1987	0,00	0,03	0,14	0,20	0,13	0,14	0,11	0,03	0,00	0,13
1988	0,01	0,05	0,20	0,29	0,19	0,17	0,10	0,03	0,00	0,18
1989	0,01	1,96	3,68	3,20	2,88	2,58	1,40	0,13	0,00	2,66
1990	0,03	3,92	7,44	6,34	5,80	4,90	2,08	0,18	0,01	5,17
1991	0,05	4,20	9,10	7,24	6,30	5,04	2,34	0,26	0,00	5,82
1992	0,11	5,44	10,48	8,49	7,19	5,79	2,59	0,35	0,01	6,83
1993	0,09	5,87	10,45	8,89	7,44	5,75	2,54	0,28	0,01	7,00
1994	0,10	5,67	10,69	8,37	7,33	5,71	2,32	0,23	0,00	6,87
1995	0,10	6,42	11,63	9,96	7,66	5,92	2,58	0,25	0,01	7,58
1996	0,09	6,95	11,78	9,53	7,80	5,92	2,38	0,19	0,00	7,60
1997	0,10	7,14	11,32	9,07	6,89	5,44	2,25	0,24	0,00	7,21
1998	0,07	7,70	11,97	9,51	7,46	5,34	2,52	0,17	0,01	7,59
1999	0,15	9,64	13,51	10,13	8,41	5,89	2,46	0,23	0,00	8,48
2000	0,23	10,75	15,78	11,38	8,86	6,71	2,59	0,26	0,00	9,45
2001	0,19	11,23	16,44	11,98	9,64	6,88	2,61	0,20	0,00	9,82
2002	0,30	11,88	17,80	13,38	10,71	7,43	2,94	0,29	0,01	10,70
2003	0,36	12,10	17,91	13,35	10,25	7,09	2,70	0,25	0,00	10,47
2004	0,39	12,90	18,79	13,52	10,38	7,15	2,78	0,20	0,01	10,69
2005	0,35	13,25	20,05	14,31	10,72	7,59	3,07	0,25	0,00	11,18
2006	0,40	14,68	22,87	17,89	12,57	9,35	3,57	0,19	0,01	13,11
2007	0,52	15,94	25,76	19,01	13,68	9,55	3,57	0,27	0,01	14,02
2008	0,43	16,27	29,80	23,03	16,04	11,03	4,24	0,32	0,00	16,10
2009	0,48	15,34	27,59	21,78	16,69	11,25	4,15	0,37	0,01	15,55
2010	0,40	14,91	24,94	21,05	15,67	11,05	4,42	0,32	0,00	14,69
2011	0,40	13,94	23,05	19,56	15,48	11,99	4,36	0,34	0,00	13,92
2012	0,48	14,21	21,96	19,42	15,99	10,60	4,37	0,30	0,02	13,71
2013	0,47	13,93	23,19	19,76	16,30	11,80	4,61	0,36	0,02	14,14
2014	0,40	10,94	19,46	17,59	15,02	11,13	4,59	0,38	0,02	12,53
2015	0,22	10,79	20,85	18,77	16,21	10,91	4,47	0,43	0,00	12,90
2016	0,29	10,34	21,49	18,97	15,92	11,73	4,51	0,43	0,01	13,04
2017	0,35	10,11	22,22	19,03	15,66	11,97	4,61	0,38	0,01	13,13
2018	0,24	10,74	23,67	20,18	17,01	12,14	4,82	0,41	0,01	13,87
2019	0,30	10,96	23,85	20,90	17,79	13,16	5,03	0,47	0,03	14,49
2020	0,19	8,75	21,05	19,60	16,60	12,47	4,92	0,45	0,02	13,29
2021	0,28	9,75	20,11	18,71	16,24	12,63	4,94	0,38	0,03	13,20
2022**	0,26	10,51	24,11	21,10	17,88	13,32	5,21	0,44	0,02	14,71

* Taxa d'IVE per 1.000 dones del grup d'edat corresponent.

** Any 2022 dades d'IVE provisionals.

Taula 15. Evolució temporal de la raó d'IVE de dones residents. Catalunya, 1987-2021

Raó* per grups d'edat	< 15	15-19	20-24	25-29	30-34	35-39	40-44	45-49	> 49	Total 15-44
Any										
1987	8,33	0,32	0,27	0,19	0,20	0,55	2,01	9,52	0,00	0,30
1988	20,00	0,55	0,43	0,28	0,27	0,73	2,11	8,06	0,00	0,41
1989	20,00	23,24	8,57	3,15	4,13	10,90	30,06	52,27	0,00	6,30
1990	44,44	53,25	18,73	6,39	8,13	20,25	48,65	68,75	100,00	12,46
1991	83,33	62,37	25,25	7,47	8,56	20,75	51,61	90,74	0,00	14,26
1992	183,33	87,44	31,64	8,79	9,17	22,19	59,38	200,00	50,00	16,52
1993	163,64	104,78	36,73	9,74	9,26	21,07	61,89	158,33	66,67	17,45
1994	257,14	106,95	42,37	9,62	8,96	20,39	51,30	130,56	0,00	17,46
1995	340,00	133,51	53,13	12,10	8,96	19,95	59,73	141,67	-	19,51
1996	166,67	143,35	56,57	12,06	8,69	19,00	53,44	125,81	0,00	19,34
1997	250,00	141,48	54,38	11,81	7,32	15,44	43,66	122,50	0,00	17,66
1998	91,67	144,00	58,79	13,30	7,86	14,39	47,80	89,74	200,00	18,62
1999	220,00	160,80	61,89	14,30	8,54	14,52	39,39	69,70	50,00	19,82
2000	206,25	153,53	66,19	15,97	8,50	15,09	37,29	85,48	14,29	20,73
2001	207,69	138,26	64,91	17,59	9,58	14,79	34,72	47,78	20,00	21,48
2002	477,78	135,22	62,32	19,91	10,61	15,30	36,70	66,67	50,00	22,66
2003	230,43	125,67	58,35	19,50	9,92	13,77	30,72	51,82	0,00	21,12
2004	322,22	126,31	54,79	19,75	9,93	13,48	29,44	38,66	15,38	20,83
2005	260,00	131,90	57,46	20,87	10,21	13,66	29,99	37,82	5,56	21,32
2006	305,00	134,98	60,46	25,75	12,37	16,07	33,43	22,86	21,43	24,63
2007	615,38	133,18	65,89	27,65	13,64	16,06	31,32	27,53	15,79	26,20
2008	425,00	127,98	67,73	31,70	15,74	17,22	34,55	41,50	0,00	28,60
2009	855,56	138,87	66,24	31,85	17,37	17,93	31,85	31,60	20,00	29,00
2010	286,96	149,69	62,78	31,15	15,95	17,48	31,65	32,09	4,55	27,40
2011	251,85	154,16	63,09	29,83	16,18	17,07	30,24	35,09	4,00	26,67
2012	289,66	175,09	64,52	30,42	16,96	16,78	29,05	27,16	18,52	27,10
2013	461,11	186,52	77,09	31,73	17,99	19,41	29,95	31,76	29,41	29,45
2014	521,43	156,50	69,24	26,75	15,98	17,59	28,80	29,00	30,00	25,68
2015	333,33	165,90	74,61	29,60	17,03	16,45	26,53	35,36	0,00	26,51
2016	423,08	167,99	78,03	30,62	16,58	17,74	25,54	28,31	8,00	27,27
2017	575,00	178,88	83,68	32,57	16,68	17,86	25,95	21,43	8,82	28,31
2018	490,00	210,62	91,11	37,14	18,92	18,73	26,79	22,04	6,25	31,52
2019	885,71	221,28	95,80	40,67	20,85	20,63	28,43	24,09	22,86	34,45
2020	444,44	218,03	89,91	39,54	20,54	19,75	28,36	26,21	13,89	33,05
2021**	966,67	284,65	97,89	39,54	19,48	19,79	27,47	20,27	18,75	33,08

* Raó: nombre d'IVE per cada 100 nascuts vius de mares del grup d'edat corresponent. Dades calculades amb els naixements de mares residents.

** Any 2021 dades d'IVE provisionals.



4.3 IVE realitzades a dones residents a Catalunya nascudes fora del territori espanyol

4.3.1 Distribució de les IVE de les dones residents nascudes fora del territori espanyol segons característiques sociodemogràfiques

Figura 14. Distribució del nombre d'IVE de dones residents nascudes a l'estranger segons lloc de procedència. Catalunya, 2022

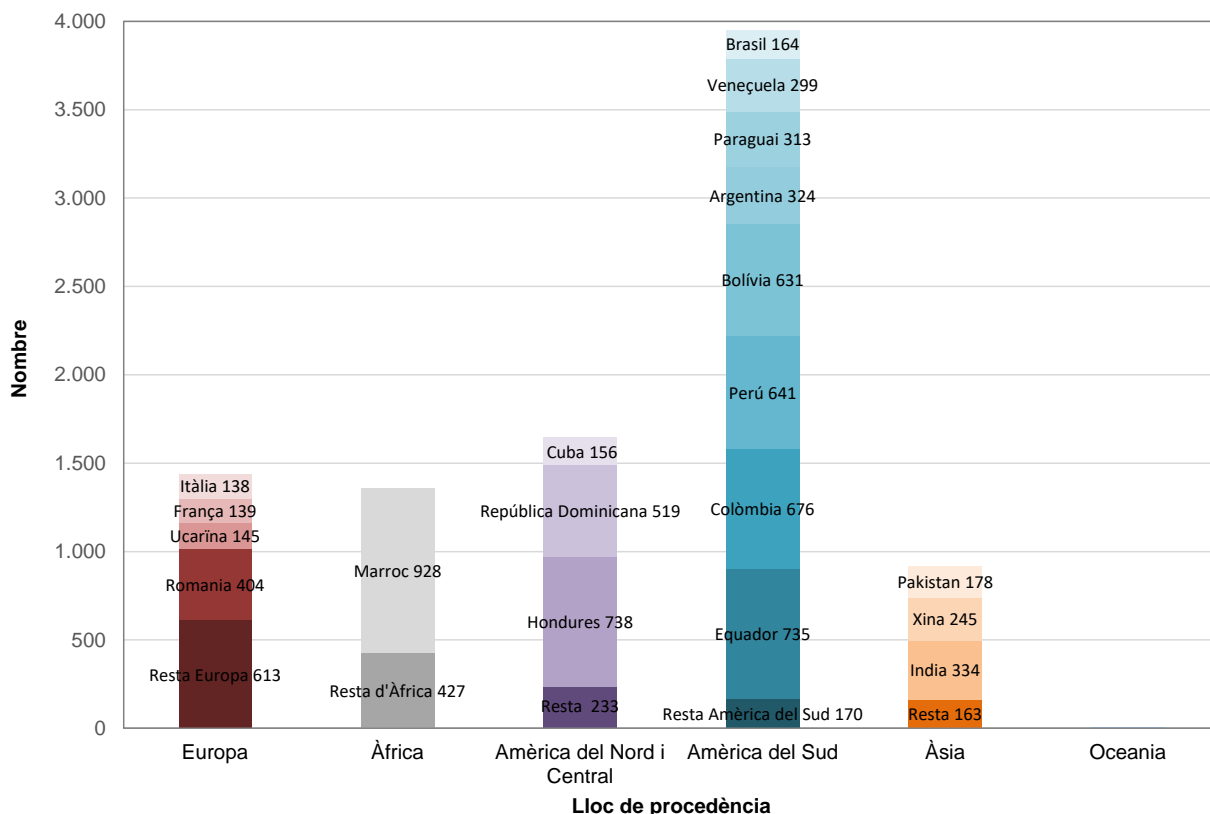


Figura 15. Distribució de la freqüència del nombre d'IVE de dones residents nascudes a l'estranger segons lloc de procedència

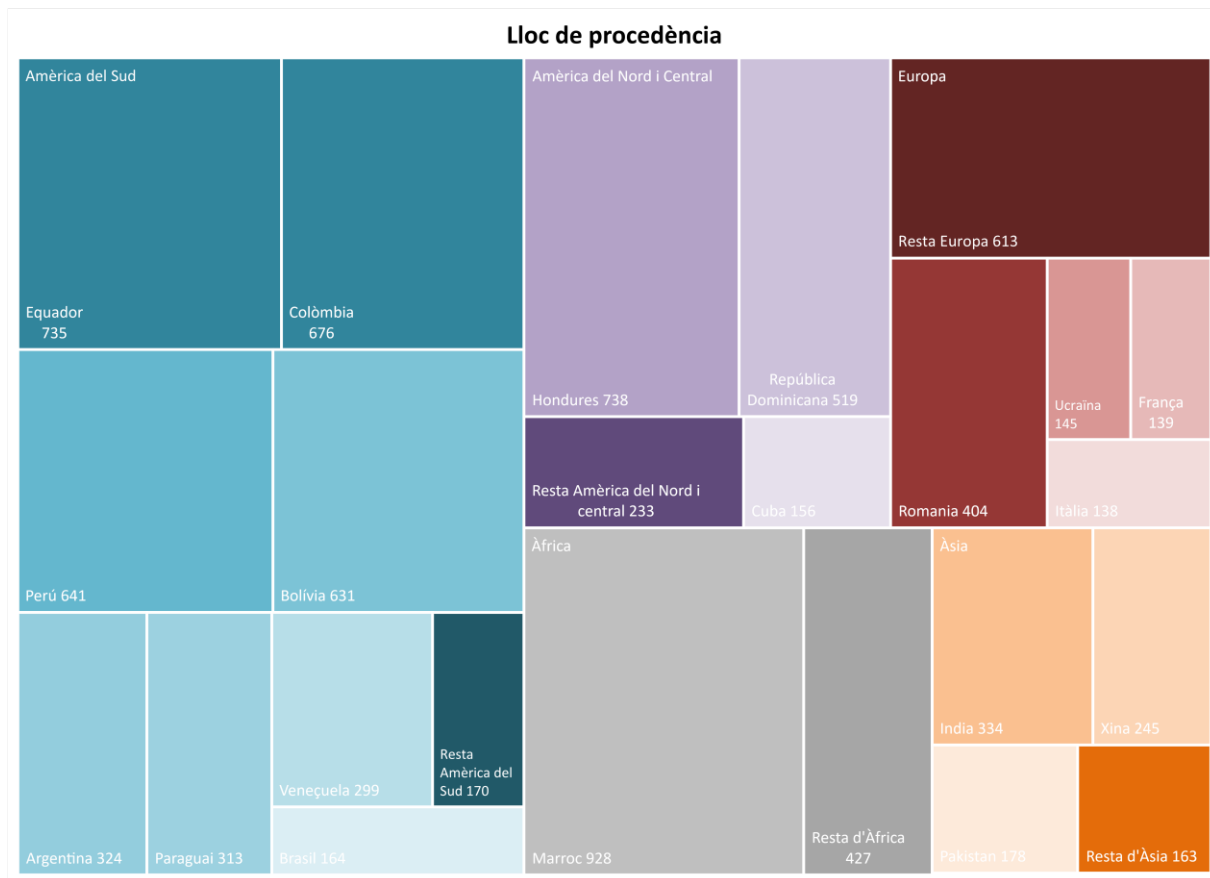
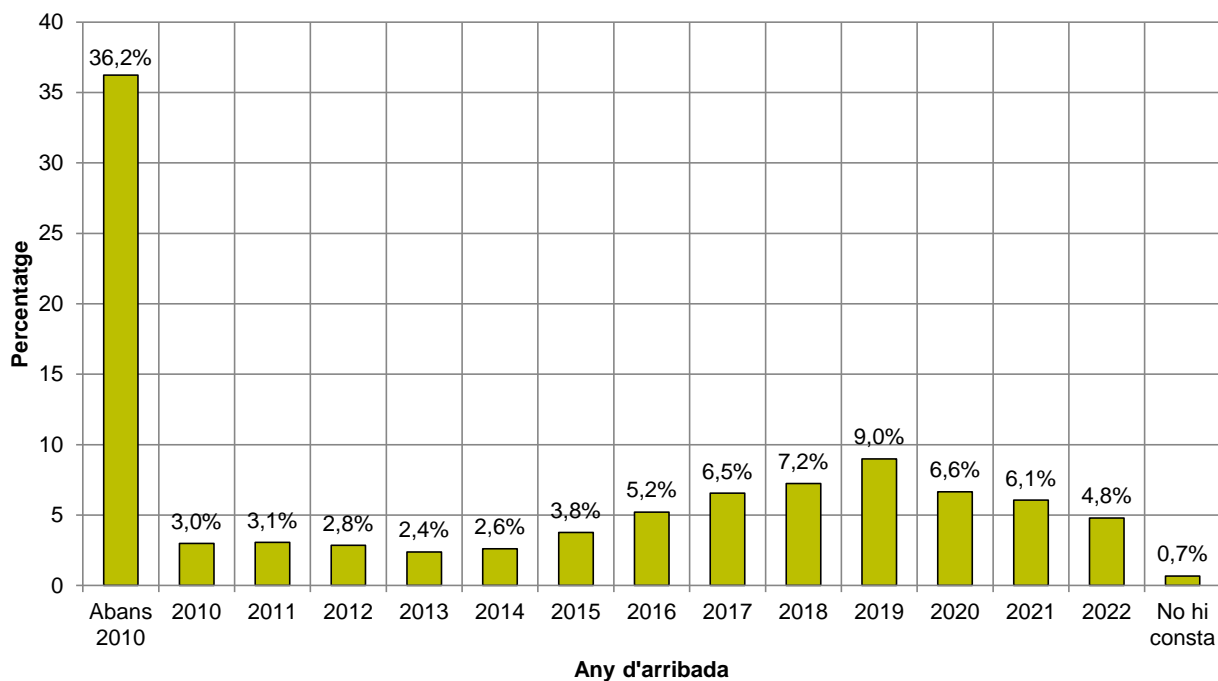


Figura 16. Distribució de les IVE de dones residents nascudes fora del territori espanyol segons any d'arribada a Espanya. Catalunya, 2022



Taula 16. IVE de dones residents nascudes fora del territori espanyol. Característiques de les dones segons edat. Catalunya, 2022

Grups d'edat	< 15	15-19	20-24	25-29	30-34	35-39	40-44	> 44	Total	%
Convivència										
Sola	0	33	310	502	445	321	108	7	1.726	18,5
En parella	0	68	613	1.104	1.277	1.088	498	48	4.696	50,4
Amb els pares/altres familiars	3	336	834	483	275	149	84	7	2.171	23,3
Altres persones	0	21	140	213	139	79	38	5	635	6,8
No hi consta	0	0	8	16	22	33	10	1	90	1,0
Estat civil										
Soltera	3	449	1.731	1.741	1.179	697	263	21	6.084	65,3
Casada	0	7	150	489	817	780	385	37	2.665	28,6
Vídua	0	0	0	6	6	7	5	1	25	0,3
Divorciada	0	1	11	37	73	91	49	6	268	2,9
Separada	0	1	5	36	60	60	24	2	188	2,0
No hi consta	0	0	8	9	23	35	12	1	88	0,9
Fills a càrrec										
Amb fills	0	22	497	1.236	1.531	1.350	631	62	5.329	57,2
Sense fills	3	431	1.399	1.073	614	306	103	6	3.935	42,2
No hi consta	0	5	9	9	13	14	4	0	54	0,6
Nivell d'estudis										
Sense estudis	0	4	13	39	63	64	24	6	213	2,3
Primer grau (6è de primària i equivalents)	1	49	119	174	233	214	107	11	908	9,7
ESO i equivalents	2	204	549	599	534	341	154	10	2.393	25,7
Batxillerat i cicles de FP equivalents	0	186	1.037	1.065	800	598	270	26	3.982	42,7
Escoles universitàries i facultats	0	9	168	411	488	394	161	11	1.642	17,6
No classificables per graus i no ben especificats	0	3	12	18	18	34	11	4	100	1,1
No hi consta	0	3	7	12	22	25	11	0	80	0,9
Situació laboral										
Treballadora per compte propi	0	15	81	162	155	134	61	6	614	6,6
Treballadora assalariada	0	121	1.072	1.444	1.325	978	445	41	5.426	58,2
Pensionista	0	0	2	5	5	5	1	0	18	0,2
Estudiant	3	218	263	75	27	13	4	0	603	6,5
Aturada o a la recerca de la primera feina remunerada	0	73	336	360	303	235	88	10	1.405	15,1
Mestressa de casa	0	8	83	194	257	240	99	9	890	9,6
Altres	0	11	46	55	48	35	24	1	220	2,4
No hi consta	0	12	22	23	38	30	16	1	142	1,5
Total	3	458	1.905	2.318	2.158	1.670	738	68	9.318	100

Taula 16. IVE de dones residents nascudes fora del territori espanyol. Característiques de les dones segons edat. Catalunya, 2022 (continuació)

Grups d'edat	< 15	15-19	20-24	25-29	30-34	35-39	40-44	> 44	Total	%
Ingressos de la dona										
Sí	0	126	1.067	1.501	1.348	1.037	468	42	5.589	60,0
No	3	274	592	505	503	401	153	15	2.446	26,3
No hi consta	0	58	246	312	307	232	117	11	1.283	13,8
Procedència ingressos										
No informat	0	184	1.313	1.813	1.655	1.269	585	53	6.872	73,7
Parella	0	23	145	249	315	261	110	12	1.115	12,0
Familiars	3	226	348	143	83	55	15	3	876	9,4
Un altra procedència	0	15	63	78	64	49	23	0	292	3,1
No hi consta	0	10	36	35	41	36	5	0	163	1,7
Total	3	458	1.905	2.318	2.158	1.670	738	68	9.318	100

4.3.2 Distribució de les IVE de les dones residents nascudes fora del territori espanyol segons característiques de fecunditat

Taula 17. IVE de dones residents nascudes fora del territori espanyol. Fecunditat i antecedents de l'IVE segons edat. Catalunya, 2022

Grups d'edat	< 15	15-19	20-24	25-29	30-34	35-39	40-44	> 44	Total	%
Filles o fills vius										
Cap fill viu	3	438	1.398	1.057	580	278	83	3	3.840	41,2
1 fill viu	0	15	382	762	606	426	186	17	2.394	25,7
2 fills vius	0	4	117	384	662	560	245	22	1.994	21,4
3 fills vius	0	1	7	98	222	301	117	15	761	8,2
4 fills vius	0	0	1	15	65	78	72	5	236	2,5
5 fills vius o més	0	0	0	2	23	27	35	6	93	1,0
IVE anteriors										
Cap IVE anterior	3	390	1.385	1.519	1.376	998	412	41	6.124	65,7
1 IVE anterior	0	61	382	503	501	407	195	17	2.066	22,2
2 IVE anteriors	0	5	100	210	179	181	85	7	767	8,2
3 IVE anteriors	0	1	22	61	64	63	24	2	237	2,5
4 IVE anteriors	0	1	10	16	21	15	10	0	73	0,8
5 IVE anteriors o més	0	0	6	9	17	6	12	1	51	0,5
Embarassos anteriors										
Cap embaràs anterior	3	364	1.028	744	421	179	56	1	2.796	30,0
1 embaràs anterior	0	76	517	636	455	302	124	14	2.124	22,8
2 embarassos anteriors	0	11	221	489	554	395	153	11	1.834	19,7
3 embarassos anteriors	0	5	87	255	362	362	159	16	1.246	13,4
4 embarassos anteriors	0	2	40	118	195	255	109	8	727	7,8
5 embarassos anteriors o més	0	0	12	76	171	177	137	18	591	6,3
Setmanes de gestació										
< 10 setmanes	2	367	1.589	1.964	1.820	1.383	605	55	7.785	83,5
10-14 setmanes	1	64	239	272	248	205	96	7	1.132	12,1
15-22 setmanes	0	26	73	79	83	74	32	5	372	4,0
> 22 setmanes	0	1	4	3	7	8	5	1	29	0,3
Motiu										
A petició de la dona	3	427	1.820	2.227	2.038	1.549	686	62	8.812	94,6
Risc greu per la vida o salut de la dona	0	30	71	71	69	49	20	2	312	3,3
Risc d'anomalies greus en el fetus	0	0	10	17	43	64	27	3	164	1,8
Malaltia molt greu i incurable del fetus	0	1	4	3	8	8	5	1	30	0,3
Combinació de motius	0	0	0	0	0	0	0	0	0	0,0
Total	3	458	1.905	2.318	2.158	1.670	738	68	9.318	100

Taula 17. IVE de dones residents nascudes fora del territori espanyol. Fecunditat i antecedents de l'IVE segons edat. Catalunya, 2022 (continuació)

Grups d'edat	< 15	15-19	20-24	25-29	30-34	35-39	40-44	> 44	Total	%
Centre de planificació familiar										
Centre públic	2	213	927	1.117	1.011	762	317	26	4.375	47,0
Centre privat	0	32	204	316	274	223	96	8	1.153	12,4
Altres	0	9	27	19	26	17	7	0	105	1,1
No n'utilitza	1	133	468	516	504	393	179	18	2.212	23,7
No hi consta	0	71	279	350	343	275	139	16	1.473	15,8
Mètode anticonceptiu										
Sí	0	193	745	835	781	562	243	15	3.374	36,2
No	3	144	603	745	731	624	259	32	3.141	33,7
No hi consta	0	121	557	738	646	484	236	21	2.803	30,1
Tipus anticonceptiu										
No informat	3	265	1.160	1.483	1.377	1.108	495	53	5.944	63,8
Naturals	0	9	46	60	76	61	25	4	281	3,0
De barrera	0	120	387	407	365	249	113	5	1.646	17,7
Mecànics	0	0	8	15	16	12	7	2	60	0,6
Hormonals	0	58	278	310	281	211	84	4	1.226	13,2
Altres mètodes	0	2	6	15	15	10	5	0	53	0,6
No hi consta	0	4	20	28	28	19	9	0	108	1,2
Total	3	458	1.905	2.318	2.158	1.670	738	68	9.318	100

4.3.3 Distribució de les IVE de les dones residents nascudes fora del territori espanyol segons característiques de la intervenció

Taula 18. IVE de dones residents nascudes fora del territori espanyol. Característiques de la intervenció segons tipus de centre. Catalunya, 2022

Tipus de centre	ASSIR	Centres extrahospitalaris	Centres hospitalaris	Total	%
Lloc d'informació					
Centre sanitari públic	3.266	3.057	932	7.255	77,9
Centre sanitari privat	26	1.632	19	1.677	18,0
Telèfons d'informació al ciutadà	7	0	4	11	0,1
Amics, familiars	43	107	10	160	1,7
Mitjans de comunicació	7	3	2	12	0,1
Internet	13	143	5	161	1,7
No hi consta	31	4	7	42	0,5
Setmanes de gestació					
< 10 setmanes	3.391	3.774	620	7.785	83,5
10-14 setmanes	2	902	228	1.132	12,1
15-22 setmanes	0	270	102	372	4,0
> 22 setmanes	0	0	29	29	0,3
Motiu					
A petició de la dona	3.393	4.646	773	8.812	94,6
Risc greu per la vida o salut de la dona	0	299	13	312	3,3
Risc d'anomalies greus en el fetus	0	1	163	164	1,8
Malaltia molt greu i incurable del fetus	0	0	30	30	0,3
Combinació de motius	0	0	0	0	0,0
Primer mètode					
Dilatació i evacuació	0	274	12	286	3,1
Dilatació i aspiració	0	4.298	42	4.340	46,6
Mifepristona	0	31	11	42	0,5
Prostaglandines	0	1	3	4	0,0
Altres mètodes	0	8	1	9	0,1
Histerotomia	0	0	0	0	0,0
Histerectomia	0	0	0	0	0,0
Injecció intravenosa	0	0	0	0	0,0
Injecció intrauterina	0	0	3	3	0,0
Tractament farmacològic Mifepristona+Misoprostol (TF)	3.385	320	795	4.500	48,3
Dilatació i raspament de l'úter	0	0	7	7	0,1
Misoprostol	0	0	16	16	0,2
Fracàs TF + dilatació + aspiració / evacuació / raspament	0	13	16	29	0,3
Combinació de mètodes	8	1	73	82	0,9
Tipus de mètode					
Farmacològic	3.393	352	835	4.580	49,2
Instrumental / Quirúrgic	0	4.594	144	4.738	50,8
Total	3.393	4.946	979	9.318	100

4.3.4 Distribució territorial de les IVE de les dones residents nascudes fora del territori espanyol

Taula 19. Nombre d'IVE de dones residents nascudes fora del territori espanyol segons regió sanitària. Catalunya, 2022

Grups d'edat	< 15	15-19	20-24	25-29	30-34	35-39	40-44	> 44	Total	%
Regió sanitària de residència										
Alt Pirineu i Aran	0	3	15	17	12	7	5	2	61	0,7
Barcelona	1	309	1.413	1.775	1.649	1.218	539	47	6.951	74,6
Camp de Tarragona	0	34	111	107	115	84	40	3	494	5,3
Catalunya Central	1	27	80	103	93	72	25	5	406	4,4
Girona	1	48	186	200	191	193	99	8	926	9,9
Lleida	0	31	80	91	78	70	22	2	374	4,0
Terres de l'Ebre	0	6	20	25	20	26	8	1	106	1,1
Total	3	458	1.905	2.318	2.158	1.670	738	68	9.318	100

Taula 20. Taxa d'IVE en dones residents nascudes fora del territori espanyol segons regió sanitària de residència. Catalunya, 2022

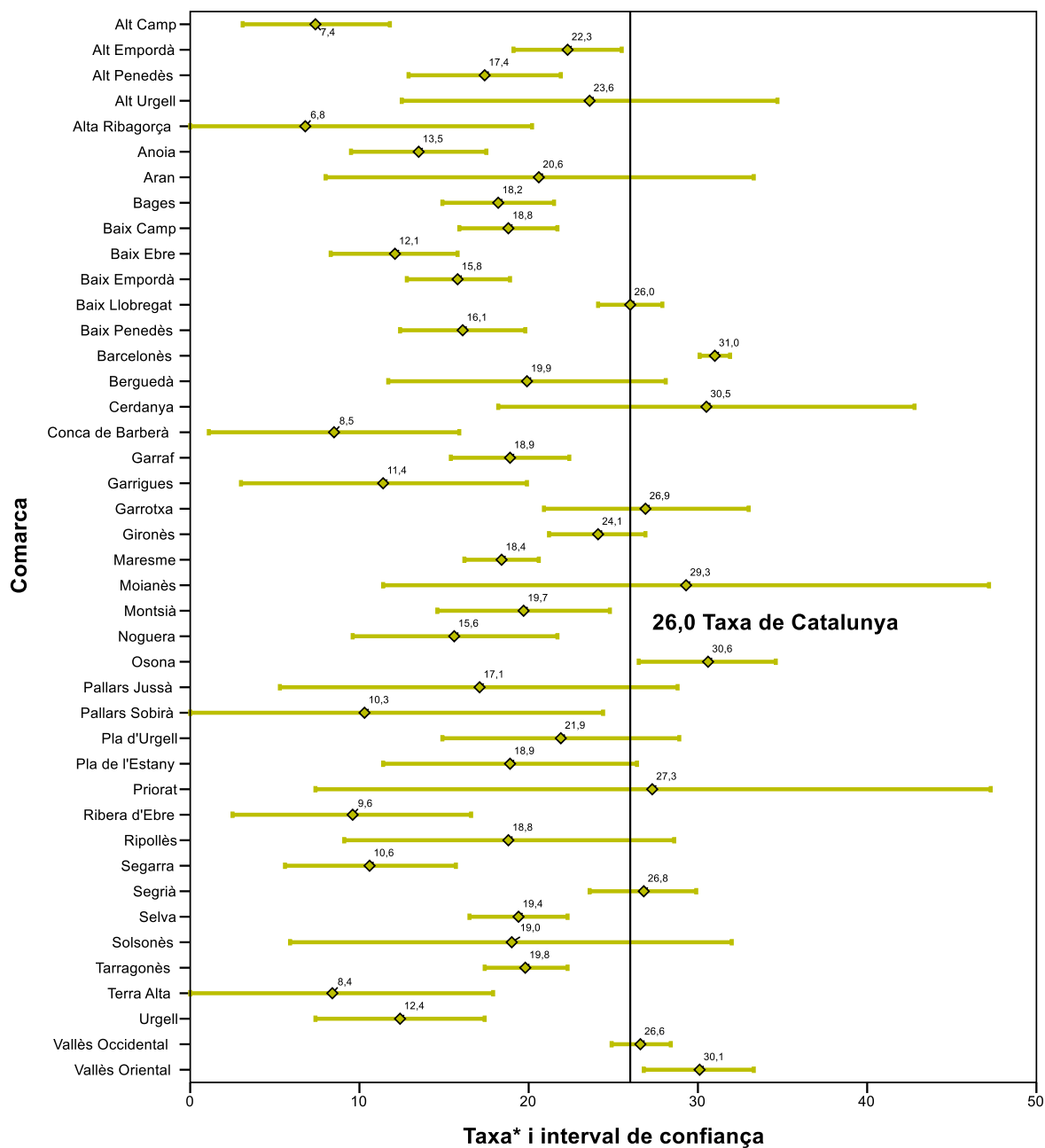
Grups d'edat	< 20	20-24	25-29	30-34	35-39	> 39	Taxa* 15-44	IC 95% Límit inferior	IC 95% Límit superior
Regió sanitària de residència									
Alt Pirineu i Aran	14,3	46,7	36,5	20,0	11,7	12,2	22,0	16,6	27,5
Barcelona	20,9	52,5	36,9	28,9	23,4	13,5	28,7	28,0	29,3
Camp de Tarragona	14,4	35,4	24,8	21,0	13,7	7,5	18,1	16,5	19,7
Catalunya Central	18,0	36,2	34,6	25,0	18,1	8,0	22,3	20,2	24,5
Girona	12,6	36,2	27,9	21,6	19,8	11,9	21,2	19,8	22,7
Lleida	20,6	37,1	34,5	22,8	18,5	6,4	21,7	19,5	23,8
Terres de l'Ebre	9,3	23,8	23,1	14,2	16,0	5,6	14,7	11,9	17,5
Total	18,6	46,9	34,8	26,9	21,4	11,9	26,0	25,5	26,6

* Taxa d'IVE per 1.000 dones del grup d'edat corresponent. Dades de població: padró continu. Dades d'IVE provisionals.

Taula 21. Nombre d'IVE de dones residents nascudes fora del territori espanyol segons la comarca de residència i el grup d'edat. Catalunya, 2022

Grups d'edat	< 15	15-19	20-24	25-29	30-34	35-39	40-44	> 44	Total	%
Comarca de residència										
Alt Camp	0	0	2	6	2	1	0	0	11	0,1
Alt Empordà	0	10	44	32	42	37	19	1	185	2,0
Alt Penedès	0	3	12	11	11	9	9	1	56	0,6
Alt Urgell	0	1	7	3	3	2	1	0	17	0,2
Alta Ribagorça	0	0	0	0	1	0	0	0	1	0,0
Anoia	0	2	5	11	12	10	2	1	43	0,5
Aran	0	1	3	2	2	1	1	0	10	0,1
Bages	1	10	25	28	19	25	6	2	116	1,2
Baix Camp	0	12	41	40	28	23	13	2	159	1,7
Baix Ebre	0	1	5	11	10	10	2	0	39	0,4
Baix Empordà	0	3	17	22	21	22	17	1	103	1,1
Baix Llobregat	1	37	134	158	162	128	54	2	676	7,3
Baix Penedès	0	4	14	14	14	18	8	0	72	0,8
Barcelonès	0	188	958	1.252	1.148	821	360	29	4.756	51,0
Berguedà	0	3	3	11	4	0	1	0	22	0,2
Cerdanya	0	1	4	7	6	3	2	0	23	0,2
Conca de Barberà	0	2	2	1	0	0	0	0	5	0,1
Garraf	0	5	20	31	22	20	13	0	111	1,2
Garrigues	0	1	1	2	3	0	0	0	7	0,1
Garrotxa	0	3	6	19	19	18	9	0	74	0,8
Gironès	1	13	63	61	60	51	20	2	271	2,9
Maresme	0	18	46	61	53	58	25	3	264	2,8
Moianès	0	0	2	1	3	4	0	0	10	0,1
Montsià	0	3	13	11	10	14	5	1	57	0,6
Noguera	0	1	7	8	5	3	1	0	25	0,3
Osona	0	11	43	49	54	35	14	3	209	2,2
Pallars Jussà	0	0	1	4	0	0	1	2	8	0,1
Pallars Sobirà	0	0	0	1	0	1	0	0	2	0,0
Pla d'Urgell	0	4	7	10	5	8	3	0	37	0,4
Pla de l'Estany	0	4	3	9	1	3	4	0	24	0,3
Priorat	0	0	2	2	1	0	2	0	7	0,1
Ribera d'Ebre	0	1	2	2	0	2	0	0	7	0,1
Ripollès	0	1	4	4	2	3	0	0	14	0,2
Segarra	0	4	1	0	5	6	1	0	17	0,2
Segrià	0	17	61	62	58	49	17	1	265	2,8
Selva	0	7	35	36	33	37	20	3	171	1,8
Solsonès	0	0	2	3	1	1	1	0	8	0,1
Tarragonès	0	16	51	45	71	44	19	1	247	2,7
Terra Alta	0	1	0	1	0	0	1	0	3	0,0
Urgell	0	4	3	9	2	4	0	1	23	0,2
Vallès Occidental	0	49	178	211	194	136	67	8	843	9,0
Vallès Oriental	0	17	78	67	71	63	20	4	320	3,4
Total	3	458	1.905	2.318	2.158	1.670	738	68	9.318	100

Figura 17. Distribució de les taxes d'IVE de dones residents nascudes fora del territori espanyol segons comarca de residència. Catalunya, 2022



* Taxa d'IVE per 1.000 dones de 15-44 anys. Dades de població: padró continu. Dades d'IVE provisionals.

Taula 22. Taxa d'IVE de dones residents nascudes fora del territori espanyol segons comarca de residència. Catalunya, 2022

	Taxa* 15-44	IC 95% Límit inferior	IC 95% Límit superior
Comarques			
Alt Camp	7,4	3,1	11,8
Alt Empordà	22,3	19,1	25,5
Alt Penedès	17,4	12,9	21,9
Alt Urgell	23,6	12,5	34,7
Alta Ribagorça	6,8	0,0	20,2
Anoia	13,5	9,5	17,5
Aran	20,6	8,0	33,3
Bages	18,2	14,9	21,5
Baix Camp	18,8	15,9	21,7
Baix Ebre	12,1	8,3	15,8
Baix Empordà	15,8	12,8	18,9
Baix Llobregat	26,0	24,1	27,9
Baix Penedès	16,1	12,4	19,8
Barcelonès	31,0	30,1	31,9
Berguedà	19,9	11,7	28,1
Cerdanya	30,5	18,2	42,8
Conca de Barberà	8,5	1,1	15,9
Garraf	18,9	15,4	22,4
Garrigues	11,4	3,0	19,9
Garrotxa	26,9	20,9	33,0
Gironès	24,1	21,2	26,9
Maresme	18,4	16,2	20,6
Moianès	29,3	11,4	47,2
Montsià	19,7	14,6	24,8
Noguera	15,6	9,6	21,7
Osona	30,6	26,5	34,6
Pallars Jussà	17,1	5,3	28,8
Pallars Sobirà	10,3	0,0	24,4
Pla d'Urgell	21,9	14,9	28,9
Pla de l'Estany	18,9	11,4	26,4
Priorat	27,3	7,4	47,3
Ribera d'Ebre	9,6	2,5	16,6
Ripollès	18,8	9,1	28,6
Segarra	10,6	5,6	15,7
Segrià	26,8	23,6	29,9
Selva	19,4	16,5	22,3
Solsonès	19,0	5,9	32,0
Tarragonès	19,8	17,4	22,3
Terra Alta	8,4	0,0	17,9
Urgell	12,4	7,4	17,4
Vallès Occidental	26,6	24,9	28,4
Vallès Oriental	30,1	26,8	33,3
Total	26,0	25,5	26,6

* Taxa d'IVE per 1.000 dones de 15-44 anys. Dades de població: padró continu. Dades d'IVE provisionals.

4.4 IVE realitzades a dones residents a Catalunya nascudes al territori espanyol

4.4.1 Distribució de les IVE de les dones residents nascudes al territori espanyol segons característiques sociodemogràfiques

Taula 23. IVE de dones residents nascudes al territori espanyol. Característiques de les dones segons edat. Catalunya, 2022

Grups d'edat	< 15	15-19	20-24	25-29	30-34	35-39	40-44	> 44	Total	%
Convivència										
Sola	0	84	324	428	435	326	167	10	1.774	15,5
En parella	1	143	752	996	1.139	1.151	584	55	4.821	42,1
Amb els pares/altres familiars	49	1.400	1.640	596	270	137	71	10	4.173	36,5
Altres persones	1	42	137	144	69	57	24	3	477	4,2
No hi consta	0	5	12	26	53	72	31	4	203	1,8
Estat civil										
Soltera	50	1.650	2.778	1.921	1.375	841	313	27	8.955	78,2
Casada	1	15	62	192	430	650	386	40	1.776	15,5
Vídua	0	0	1	1	4	4	6	0	16	0,1
Divorciada	0	1	6	20	54	113	89	8	291	2,5
Separada	0	0	8	24	44	55	49	4	184	1,6
No hi consta	0	8	10	32	59	80	34	3	226	2,0
Fills a càrrec										
Amb fills	0	74	464	748	1.127	1.297	706	64	4.480	39,1
Sense fills	51	1.582	2.370	1.422	805	418	162	16	6.826	59,6
No hi consta	0	18	31	20	34	28	9	2	142	1,2
Nivell d'estudis										
Sense estudis	1	9	16	16	10	10	1	1	64	0,6
Primer grau (6è de primària i equivalents)	27	177	184	135	135	114	76	4	852	7,4
ESO i equivalents	23	785	806	532	509	389	138	6	3.188	27,8
Batxillerat i cicles de FP equivalents	0	652	1.401	807	634	525	270	27	4.316	37,7
Escoles universitàries i facultats	0	42	436	672	639	658	367	42	2.856	24,9
No classificables per graus i no ben especificats	0	0	4	4	5	5	0	0	18	0,2
No hi consta	0	9	18	24	34	42	25	2	154	1,3
Situació laboral										
Treballadora per compte propi	0	22	108	132	151	136	74	8	631	5,5
Treballadora assalariada	0	339	1.583	1.536	1.409	1.256	653	68	6.844	59,8
Pensionista	0	1	12	12	13	16	1	1	56	0,5
Estudiant	49	991	594	77	27	12	2	1	1.753	15,3
Aturada o a la recerca de la primera feina remunerada	2	234	381	270	226	167	81	2	1.363	11,9
Mestressa de casa	0	21	87	84	76	79	30	0	377	3,3
Altres	0	47	57	49	22	27	11	0	213	1,9
No hi consta	0	19	43	30	42	50	25	2	211	1,8
Total	51	1.674	2.865	2.190	1.966	1.743	877	82	11.448	100

Taula 23. IVE de dones residents nascudes al territori espanyol. Característiques de les dones segons edat. Catalunya, 2022 (continuació)

Grups d'edat	< 15	15-19	20-24	25-29	30-34	35-39	40-44	> 44	Total	%
Ingressos de la dona										
Sí	1	379	1.740	1.688	1.548	1.390	713	73	7.532	65,8
No	47	1.171	895	319	230	194	75	3	2.934	25,6
No hi consta	3	124	230	183	188	159	89	6	982	8,6
Procedència ingressos										
No informat	4	503	1.970	1.871	1.736	1.549	802	79	8.514	74,4
Parella	0	46	146	124	119	107	44	1	587	5,1
Familiars	45	1.017	658	118	47	29	14	0	1.928	16,8
Un altra procedència	0	48	64	53	49	41	14	1	270	2,4
No hi consta	2	60	27	24	15	17	3	1	149	1,3
Total	51	1.674	2.865	2.190	1.966	1.743	877	82	11.448	100

4.4.2 Distribució de les IVE de les dones residents nascudes al territori espanyol segons característiques de fecunditat

Taula 24. IVE de dones residents nascudes al territori espanyol. Fecunditat i antecedents de l'IVE segons edat. Catalunya, 2022

Grups d'edat	< 15	15-19	20-24	25-29	30-34	35-39	40-44	> 44	Total	%
Filles o fills vius										
Cap fill viu	51	1.625	2.437	1.454	823	448	163	15	7.016	61,3
1 fill viu	0	45	324	424	562	512	276	24	2.167	18,9
2 fills vius	0	4	87	221	416	568	337	33	1.666	14,6
3 fills vius	0	0	15	81	118	163	79	7	463	4,0
4 fills vius	0	0	1	7	33	31	16	3	91	0,8
5 fills vius o més	0	0	1	3	14	21	6	0	45	0,4
IVE anteriors										
Cap IVE anterior	49	1.463	2.158	1.460	1.236	1.115	597	62	8.140	71,1
1 IVE anterior	2	185	512	463	449	383	179	16	2.189	19,1
2 IVE anteriors	0	21	139	158	163	155	60	4	700	6,1
3 IVE anteriors	0	5	46	66	71	49	29	0	266	2,3
4 IVE anteriors	0	0	7	25	26	26	8	0	92	0,8
5 IVE anteriors o més	0	0	3	18	21	15	4	0	61	0,5
Embarassos anteriors										
Cap embaràs anterior	48	1.390	1.878	1.047	576	294	112	11	5.356	46,8
1 embaràs anterior	2	231	599	509	479	390	188	19	2.417	21,1
2 embarassos anteriors	0	36	215	270	392	456	274	33	1.676	14,6
3 embarassos anteriors	0	8	102	175	239	305	166	9	1.004	8,8
4 embarassos anteriors	1	6	52	93	139	145	75	6	517	4,5
5 embarassos anteriors o més	0	3	19	96	141	153	62	4	478	4,2
Setmanes de gestació										
< 10 setmanes	41	1.453	2.514	1.920	1.639	1.395	705	67	9.734	85,0
10-14 setmanes	9	179	256	199	202	209	114	8	1.176	10,3
15-22 setmanes	1	42	92	66	113	128	57	6	505	4,4
> 22 setmanes	0	0	3	5	12	11	1	1	33	0,3
Motiu										
A petició de la dona	50	1.623	2.758	2.097	1.799	1.530	778	70	10.705	93,5
Risc greu per la vida o salut de la dona	1	48	95	48	62	49	30	5	338	3,0
Risc d'anomalies greus en el fetus	0	3	9	40	93	153	68	6	372	3,2
Malaltia molt greu i incurable del fetus	0	0	3	5	12	11	1	1	33	0,3
Combinació de motius	0	0	0	0	0	0	0	0	0	0,0
Total	51	1.674	2.865	2.190	1.966	1.743	877	82	11.448	100

Taula 24. IVE de dones residents nascudes al territori espanyol. Fecunditat i antecedents de l'IVE segons edat. Catalunya, 2022 (continuació)

Grups d'edat	< 15	15-19	20-24	25-29	30-34	35-39	40-44	> 44	Total	%
Centre de planificació familiar										
Centre públic	20	805	1.548	1.177	989	747	390	27	5.703	49,8
Centre privat	2	92	209	218	224	218	118	23	1.104	9,6
Altres	1	19	43	20	27	20	16	1	147	1,3
No n'utilitza	22	605	806	554	488	526	243	21	3.265	28,5
No hi consta	6	153	259	221	238	232	110	10	1.229	10,7
Mètode anticonceptiu										
Sí	15	858	1.447	1.053	841	727	357	31	5.329	46,5
No	25	550	877	681	661	632	297	27	3.750	32,8
No hi consta	11	266	541	456	464	384	223	24	2.369	20,7
Tipus anticonceptiu										
No informat	36	816	1.418	1.137	1.125	1.016	520	51	6.119	53,5
Naturals	1	46	97	89	58	72	29	9	401	3,5
De barrera	13	631	835	579	456	409	228	16	3.167	27,7
Mecànics	0	9	12	19	15	20	6	0	81	0,7
Hormonals	1	148	432	313	272	178	71	4	1.419	12,4
Altres mètodes	0	5	24	18	8	17	7	0	79	0,7
No hi consta	0	19	47	35	32	31	16	2	182	1,6
Total	51	1.674	2.865	2.190	1.966	1.743	877	82	11.448	100

4.4.3 Distribució de les IVE de les dones residents nascudes al territori espanyol segons característiques de la intervenció

Taula 25. IVE de dones residents nascudes al territori espanyol. Característiques de la intervenció segons tipus de centre. Catalunya, 2022

Tipus de centre	ASSIR	Centres extrahospitalaris	Centres hospitalaris	Total	%
Lloc d'informació					
Centre sanitari públic	4.831	3.111	1.479	9.421	82,3
Centre sanitari privat	48	1.408	66	1.522	13,3
Telèfons d'informació al ciutadà	12	3	2	17	0,1
Amics, familiars	80	99	21	200	1,7
Mitjans de comunicació	24	2	4	30	0,3
Internet	29	174	11	214	1,9
No hi consta	29	3	12	44	0,4
Setmanes de gestació					
< 10 setmanes	5.051	3.700	983	9.734	85,0
10-14 setmanes	2	830	344	1.176	10,3
15-22 setmanes	0	270	235	505	4,4
> 22 setmanes	0	0	33	33	0,3
Motiu					
A petició de la dona	5.052	4.483	1.170	10.705	93,5
Risc greu per la vida o salut de la dona	0	312	26	338	3,0
Risc d'anomalies greus en el fetus	1	5	366	372	3,2
Malaltia molt greu i incurable del fetus	0	0	33	33	0,3
Combinació de motius	0	0	0	0	0,0
Primer mètode					
Dilatació i evacuació	0	265	25	290	2,5
Dilatació i aspiració	0	4.197	83	4.280	37,4
Mifepristona	1	19	19	39	0,3
Prostaglandines	0	2	6	8	0,1
Altres mètodes	0	6	1	7	0,1
Histerotomia	0	0	0	0	0,0
Histerectomia	0	0	0	0	0,0
Injecció intravenosa	0	0	0	0	0,0
Injecció intrauterina	0	0	3	3	0,0
Tractament farmacològic Mifepristona+Misoprostol (TF)	5.038	292	1.279	6.609	57,7
Dilatació i raspament de l'úter	0	0	18	18	0,2
Misoprostol	0	0	22	22	0,2
Fracàs TF + dilatació + aspiració / evacuació / raspament	0	19	13	32	0,3
Combinació de mètodes	14	0	126	140	1,2
Tipus de mètode					
Farmacològic	5.053	313	1.335	6.701	58,5
Instrumental / Quirúrgic	0	4.487	260	4.747	41,5
Total	5.053	4.800	1.595	11.448	100

4.4.4 Distribució territorial de les IVE de les dones residents nascudes al territori espanyol

Taula 26. Nombre d'IVE de dones residents nascudes al territori espanyol segons regió sanitària. Catalunya, 2022

Grups d'edat	< 15	15-19	20-24	25-29	30-34	35-39	40-44	> 44	Total	%
Regió sanitària de residència										
Alt Pirineu i Aran	0	9	19	17	18	14	8	0	85	0,7
Barcelona	32	1.130	1.932	1.489	1.311	1.167	595	61	7.717	67,4
Camp de Tarragona	2	130	199	174	155	143	53	4	860	7,5
Catalunya Central	4	99	180	122	131	109	57	4	706	6,2
Girona	8	217	352	251	229	196	116	11	1.380	12,1
Lleida	2	66	121	97	82	86	30	1	485	4,2
Terres de l'Ebre	3	23	62	40	40	28	18	1	215	1,9
Total	51	1.674	2.865	2.190	1.966	1.743	877	82	11.448	100

Taula 27. Taxa d'IVE en dones residents nascudes al territori espanyol segons regió sanitària de residència. Catalunya 2022

Grups d'edat	< 20	20-24	25-29	30-34	35-39	> 39	Taxa* 15-44	IC 95% Límit inferior	IC 95% Límit superior
Regió sanitària de residència									
Alt Pirineu i Aran	6,1	13,1	12,4	11,9	7,9	3,4	8,6	6,7	10,4
Barcelona	10,0	18,9	15,2	12,8	9,5	4,0	11,0	10,7	11,2
Camp de Tarragona	8,9	15,8	14,7	12,6	9,4	2,9	9,9	9,3	10,6
Catalunya Central	8,2	16,2	11,8	12,2	8,6	3,6	9,4	8,7	10,1
Girona	11,1	19,3	15,0	13,6	9,9	4,6	11,6	10,9	12,2
Lleida	8,8	17,3	15,0	12,6	11,3	3,1	10,7	9,7	11,6
Terres de l'Ebre	7,1	18,1	13,0	12,5	7,4	3,7	9,6	8,4	10,9
Total	9,7	18,3	14,8	12,8	9,5	3,9	10,8	10,6	11,0

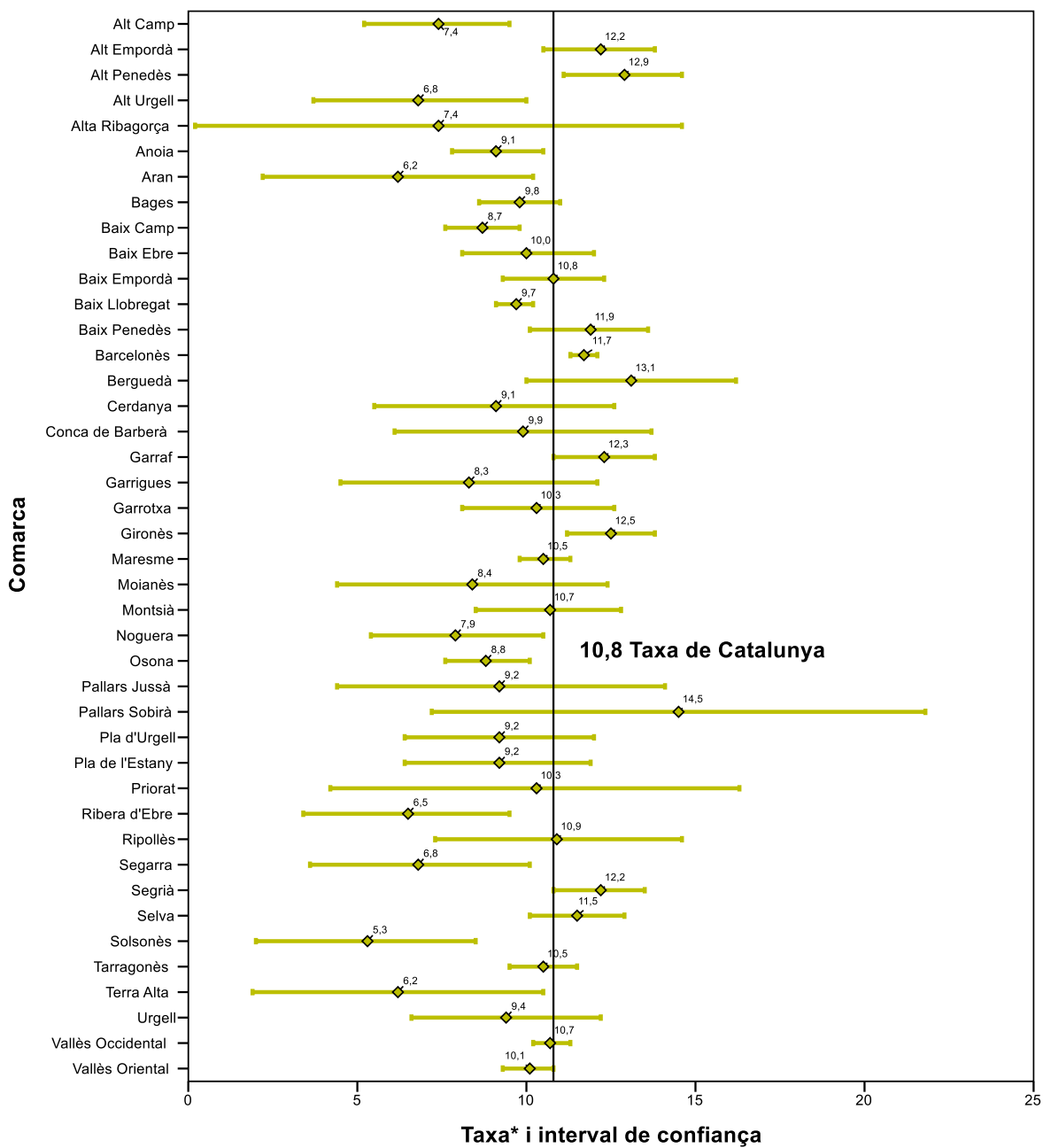
* Taxa d'IVE per 1.000 dones del grup d'edat corresponent. Dades de població: padró continu. Dades d'IVE provisionals.

Taula 28. Nombre d'IVE de dones residents nascudes al territori espanyol segons la comarca de residència i el grup d'edat. Catalunya, 2022

Grups d'edat	< 15	15-19	20-24	25-29	30-34	35-39	40-44	> 44	Total	%
Comarca de residència										
Alt Camp	0	4	8	11	11	7	5	0	46	0,4
Alt Empordà	0	46	53	32	29	33	22	1	216	1,9
Alt Penedès	0	34	36	38	46	29	22	4	209	1,8
Alt Urgell	0	3	2	3	2	7	1	0	18	0,2
Alta Ribagorça	0	0	1	1	2	0	0	0	4	0,0
Anoia	1	24	44	26	32	24	19	1	171	1,5
Aran	0	2	1	3	0	2	1	0	9	0,1
Bages	0	32	57	51	40	48	16	1	245	2,1
Baix Camp	0	45	66	40	42	36	12	1	242	2,1
Baix Ebre	3	8	30	15	17	16	8	1	98	0,9
Baix Empordà	2	30	40	37	33	26	17	2	187	1,6
Baix Llobregat	6	181	318	211	193	189	83	12	1.193	10,4
Baix Penedès	1	24	33	47	32	30	12	0	179	1,6
Barcelonès	20	454	825	708	586	507	243	25	3.368	29,4
Berguedà	0	10	17	8	16	9	8	0	68	0,6
Cerdanya	0	4	8	6	4	3	0	0	25	0,2
Conca de Barberà	1	4	10	3	4	3	1	0	26	0,2
Garraf	0	46	78	42	44	33	22	1	266	2,3
Garrigues	0	0	6	4	4	3	1	0	18	0,2
Garrotxa	1	12	19	17	16	9	3	1	78	0,7
Gironès	2	49	102	53	65	49	23	3	346	3,0
Maresme	1	90	179	140	105	107	67	2	691	6,0
Moianès	1	6	1	3	5	0	1	0	17	0,1
Montsià	0	13	25	20	16	10	8	0	92	0,8
Noguera	0	8	5	8	6	7	3	0	37	0,3
Osona	2	28	56	32	35	29	15	2	199	1,7
Pallars Jussà	0	0	4	4	3	0	3	0	14	0,1
Pallars Sobirà	0	0	3	0	7	2	3	0	15	0,1
Pla d'Urgell	0	6	14	6	9	6	1	0	42	0,4
Pla de l'Estany	0	8	12	7	5	5	5	1	43	0,4
Priorat	0	1	3	3	2	2	0	0	11	0,1
Ribera d'Ebre	0	0	6	3	6	0	2	0	17	0,1
Ripollès	0	5	5	4	4	10	6	0	34	0,3
Segarra	0	3	4	4	3	2	1	0	17	0,1
Segrià	2	45	86	66	49	56	23	1	328	2,9
Selva	2	36	59	60	46	36	20	3	262	2,3
Solsonès	0	2	4	1	2	1	0	0	10	0,1
Tarragonès	1	54	86	75	70	67	26	3	382	3,3
Terra Alta	0	2	1	2	1	2	0	0	8	0,1
Urgell	0	4	6	9	11	12	1	0	43	0,4
Vallès Occidental	4	252	381	271	272	211	121	15	1.527	13,3
Vallès Oriental	1	99	171	116	91	115	52	2	647	5,7
Total	51	1.674	2.865	2.190	1.966	1.743	877	82	11.448	100



Figura 18. Distribució de les taxes d'IVE de dones residents nascudes al territori espanyol segons comarca de residència. Catalunya, 2022



* Taxa d'IVE per 1.000 dones de 15-44 anys. Dades de població: padró continu. Dades d'IVE provisionals.

Taula 29. Taxa d'IVE de dones residents nascudes al territori espanyol segons comarca de residència. Catalunya, 2022

	Taxa* 15-44	IC 95% Límit inferior	IC 95% Límit superior
Comarques			
Alt Camp	7,4	5,2	9,5
Alt Empordà	12,2	10,5	13,8
Alt Penedès	12,9	11,1	14,6
Alt Urgell	6,8	3,7	10,0
Alta Ribagorça	7,4	0,2	14,6
Anoia	9,1	7,8	10,5
Aran	6,2	2,2	10,2
Bages	9,8	8,6	11,0
Baix Camp	8,7	7,6	9,8
Baix Ebre	10,0	8,1	12,0
Baix Empordà	10,8	9,3	12,3
Baix Llobregat	9,7	9,1	10,2
Baix Penedès	11,9	10,1	13,6
Barcelonès	11,7	11,3	12,1
Berguedà	13,1	10,0	16,2
Cerdanya	9,1	5,5	12,6
Conca de Barberà	9,9	6,1	13,7
Garraf	12,3	10,8	13,8
Garrigues	8,3	4,5	12,1
Garrotxa	10,3	8,1	12,6
Gironès	12,5	11,2	13,8
Maresme	10,5	9,8	11,3
Moianès	8,4	4,4	12,4
Montsià	10,7	8,5	12,8
Noguera	7,9	5,4	10,5
Osona	8,8	7,6	10,1
Pallars Jussà	9,2	4,4	14,1
Pallars Sobirà	14,5	7,2	21,8
Pla d'Urgell	9,2	6,4	12,0
Pla de l'Estany	9,2	6,4	11,9
Priorat	10,3	4,2	16,3
Ribera d'Ebre	6,5	3,4	9,5
Ripollès	10,9	7,3	14,6
Segarra	6,8	3,6	10,1
Segrià	12,2	10,8	13,5
Selva	11,5	10,1	12,9
Solsonès	5,3	2,0	8,5
Tarragonès	10,5	9,5	11,5
Terra Alta	6,2	1,9	10,5
Urgell	9,4	6,6	12,2
Vallès Occidental	10,7	10,2	11,3
Vallès Oriental	10,1	9,3	10,8
Total	10,8	10,6	11,0

* Taxa d'IVE per 1.000 dones de 15-44 anys. Dades de població: padró continu. Dades d'IVE provisionals.

5 Annex. Relació de centres sanitaris

Taula 30. Relació de centres sanitaris que han notificat IVE durant l'any 2022

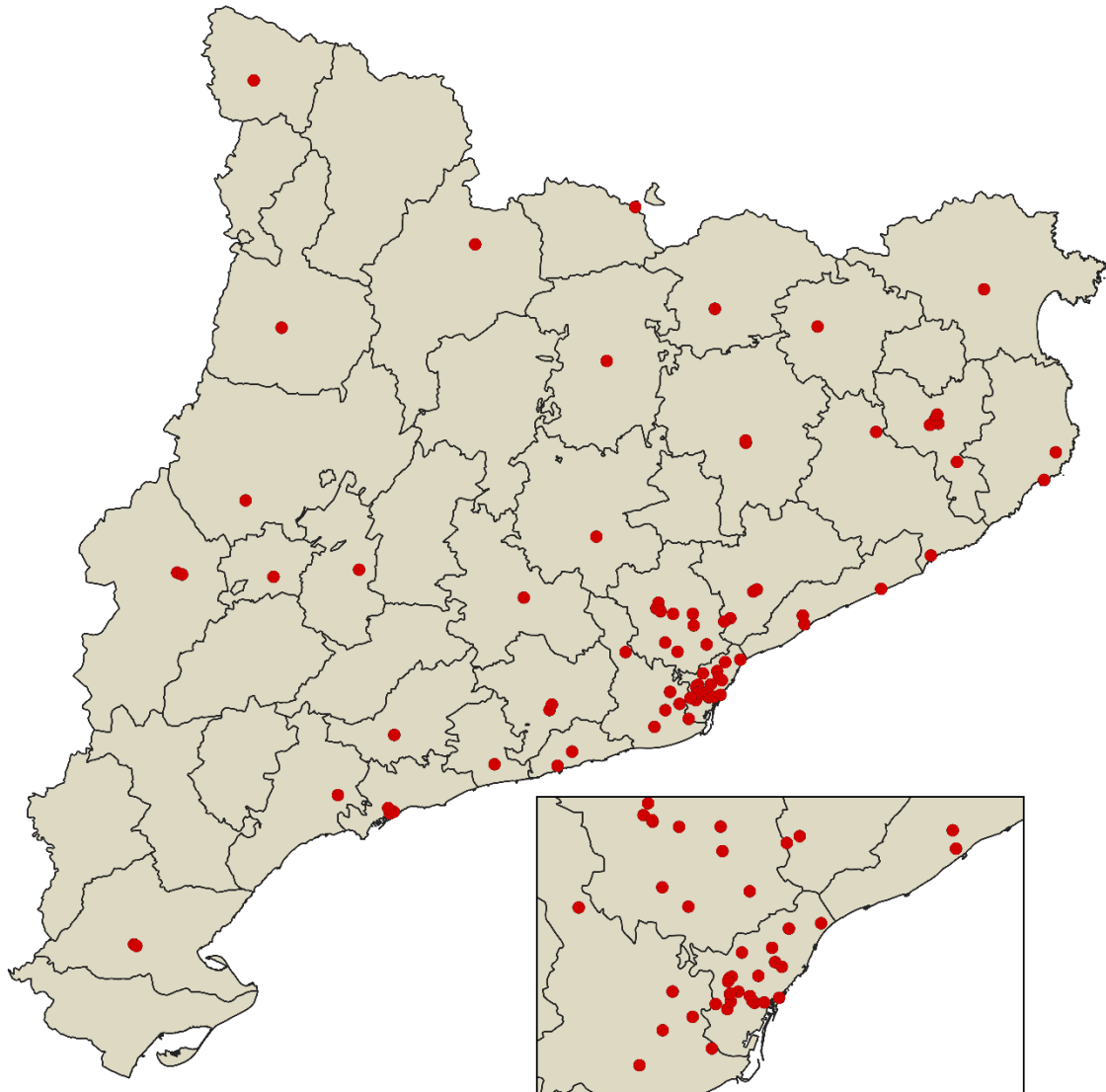
Centre	Municipi
CAP Ramon Vinyes	Anglès
CAP La Riera, ASSIR Badalona - Sant Adrià	Badalona
CAP Balaguer	Balaguer
CAP Pare Claret	Barcelona
CAP Manso	Barcelona
CAP Sant Andreu	Barcelona
CAP Sant Martí - ASSIR Litoral	Barcelona
Centro Casanovas de Ginecología y Planificación Familiar, SL	Barcelona
Estudio Médico Especializado en Contracepción y Esterilidad, SA (Emece, SA)	Barcelona
Centro Médico Aragón	Barcelona
Clínica d'Ara - Agrupació Tutor Mèdica	Barcelona
Hospital Clínic de Barcelona - Seu de Sabino de Arana	Barcelona
Hospital Universitari Vall d'Hebron (Àrea Maternoinfantil Vall d'Hebron)	Barcelona
Hospital del Mar	Barcelona
Hospital Universitari Quirón Dexeus	Barcelona
Instituto Ginetec, SL	Barcelona
Clínica Mèdica Sants, SL	Barcelona
Clínica Dalmases	Barcelona
CAP Drassanes - ASSIR Litoral	Barcelona
Hospital Comarcal de Sant Bernabé	Berga
Hospital Comarcal de Blanes	Blanes
Hospital Comarcal de Sant Jaume de Calella	Calella
CAP Cassà de la Selva	Cassà de la Selva
Hospital de Campdevàrol	Campdevàrol
ASSIR 8 de març	Cornellà de Llobregat
CAP Ramona Via	El Prat de Llobregat
Hospital del Vendrell	El Vendrell
Hospital de Figueres	Figueres
CAP Gavà	Gavà
Adàlia Centre Mèdic	Girona
CAP Güell	Girona
Clínica Gine-Gir	Girona
Hospital Universitari de Girona Doctor Josep Trueta	Girona
CAP Vallès Oriental	Granollers
Hospital General de Granollers	Granollers
Hospital d'Igualada	Igualada
CAP Ronda de la Torrassa	L'Hospitalet de Llobregat
Hospital General de l'Hospitalet - Consorci Sanitari Integral	L'Hospitalet de Llobregat
Hospital Universitari Arnau de Vilanova de Lleida	Lleida
Clínica Mi Nova Aliança	Lleida
CAP Bages	Manresa
CAP Martorell	Martorell
CAP Ronda Prim	Mataró
Hospital de Mataró	Mataró

Taula 30. Relació de centres sanitaris que han notificat IVE durant l'any 2022 (continuació)

Centre	Municipi
Hospital de Mollet	Mollet del Vallès
ASSIR Mollet	Mollet del Vallès
CAP Mollerussa	Mollerussa
Hospital d'Olot i Comarcal de la Garrotxa	Olot
CAP Palafrugell	Palafrugell
CAP Catalina Cargol	Palamós
Hospital de Palamós	Palamós
Hospital de Cerdanya	Puigcerdà
CAP Sant Pere de Reus	Reus
CAP II Cerdanyola - Ripollet	Ripollet
CAP Rubí	Rubí
CAP Sant Fèlix	Sabadell
Hospital de Sabadell - Corporació Sanitària Parc Taulí Sabadell	Sabadell
Hospital Santa Caterina - Parc Hospitalari Martí i Julià	Salt
CAP Montclar	Sant Boi de Llobregat
CAP Turó de Can Mates	Sant Cugat del Vallès
CAP Rambla (Sant Feliu de Llobregat)	Sant Feliu de Llobregat
Hospital Residència Sant Camil - Consorci Sanitari de l'Alt Penedès i Garraf	Sant Pere de Ribes
CAP Santa Coloma de Gramenet	Santa Coloma de Gramenet
Fundació Sant Hospital La Seu d'Urgell	Seu d'Urgell
CAP Jaume I - ASSIR Camp de Tarragona	Tarragona
Centre Mèdic Eira	Tarragona
Hospital Universitari Joan XXIII de Tarragona	Tarragona
Hospital Sant Pau i Santa Tecla	Tarragona
CAP Tàrrega	Tàrrega
Hospital de Terrassa	Terrassa
Hospital Universitari Mútua de Terrassa	Terrassa
CAP Can Roca	Terrassa
CAP Rambla (Terrassa)	Terrassa
CAP Sant Llätzer	Terrassa
CAP Baix Ebre	Tortosa
Hospital de Tortosa Verge de la Cinta	Tortosa
Hospital Comarcal del Pallars	Tremp
Pius Hospital de Valls	Valls
CAP Osona	Vic
Hospital Universitari de Vic	Vic
Espitau Vall d'Aran	Vielha e Mijaran
Hospital Comarcal de l'Alt Penedès i Garraf	Vilafranca del Penedès
CAP Alt Penedès	Vilafranca del Penedès
CAP Jaume I (Vilanova i la Geltrú)	Vilanova i la Geltrú



Figura 19. Localització geogràfica dels centres sanitaris que han notificat IVE l'any 2022 per comarca



Referències bibliogràfiques

- ⁱ Generalitat de Catalunya. Departament de Salut [Internet]. Interrupció voluntària de l'embaràs (IVE). Disponible a: http://salutweb.gencat.cat/ca/el_departament/estadistiques_sanitaries/dades_de_salut_i_serveis_sanitaris/interrupcio_voluntaria_de_lembaras_ive/
- ⁱⁱ Ordre de 17 de novembre de 1992, per la qual es regula l'acreditació dels centres i establiments sanitaris on es realitzin pràctiques d'avortament en els supòsits a què es refereix la Llei orgànica 9/1985, de 5 de juliol, de reforma del Codi penal. DOGC 1992;(1682):7163-4. Disponible a: <https://dogc.gencat.cat>
- ⁱⁱⁱ Ordre de 10 de desembre de 1986, per la qual es disposa el procediment de recollida de dades relatives a les interrupcions voluntàries de l'embaràs dutes a terme de conformitat amb la Llei orgànica 9/1985, de 5 de juliol. DOGC 1986;(779):4253. Disponible a: <https://dogc.gencat.cat>
- ^{iv} Generalitat de Catalunya. Canal Salut [Internet]. Interrupció voluntària de l'embaràs. Recursos per a professionals. Protocol per a l'atenció a la interrupció voluntària de l'embaràs a Catalunya. Disponible a: https://salutweb.gencat.cat/web/.content/_departament/ambits-estrategics/atencio-salut-afectiva-sexual-reproductiva/docs/protocol-atencio-ive-catalunya.pdf
- ^v Llei orgànica 1/2023, de 28 de febrer, per la qual es modifica la Llei orgànica 2/2010, de 3 de març, de salut sexual i reproductiva i de la interrupció voluntària de l'embaràs. BOE-A-2023-5364. Disponible a: <https://www.boe.es/eli/es/lo/2023/02/28/1/con>
- ^{vi} Llei orgànica 2/2010, de 3 de març, de salut sexual i reproductiva i de la interrupció voluntària de l'embaràs. BOE-A-2010-3514. Disponible a: <https://www.boe.es/eli/es/lo/2010/03/03/2/con>
- ^{vii} Institut d'Estadística de Catalunya. Disponible a: <http://www.idescat.cat/>
- ^{viii} Ministero della Salute. Relazione del Ministro della Salute sulla attuazione della Legge contenente norme per la tutela sociale della maternità e per l'interruzione volontaria di gravidanza (Legge 194/78). Dati definitivi 2021. Disponible a: https://www.salute.gov.it/imgs/C_17_publicazioni_3367_allegato.pdf
- ^{ix} Finnish institute for health and welfare. Induced abortions 2022. Helsinki: Disponible a: <https://www.thl.fi/en/web/thlfi-en/statistics-and-data/statistics-by-topic/sexual-and-reproductive-health/abortions/induced-abortion>
- ^x Stats NZ Tauranga Aotearoa. Health. Abortions statistics: Year ended December 2019. Disponible a: <https://www.stats.govt.nz/information-releases/abortion-statistics-year-ended-december-2019>
- ^{xi} Public Health Scotland. Termination of pregnancy. Year ending December 2020. Disponible a: <https://publichealthscotland.scot/publications/termination-of-pregnancy-statistics/termination-of-pregnancy-statistics-year-ending-december-2022/>
- ^{xii} Institut National d'Études Démographiques. Avortements. Évolution du nombre d'avortements et des indices annuels. depuis 1976. Disponible a: <https://www.ined.fr/fr/tout-savoir-population/chiffres/france/avortements-contraception/avortements/>
- ^{xiii} Department of Health & Social Care. Abortion Statistics, England and Wales: 2020. Disponible a: <https://www.gov.uk/government/statistics/abortion-statistics-for-england-and-wales-2021/abortion-statistics-england-and-wales-2021>
- ^{xiv} National Board of Health and Welfare. Induced Abortions 2020. Disponible a: https://sdb.socialstyrelsen.se/ifa_abo/resultat.aspx