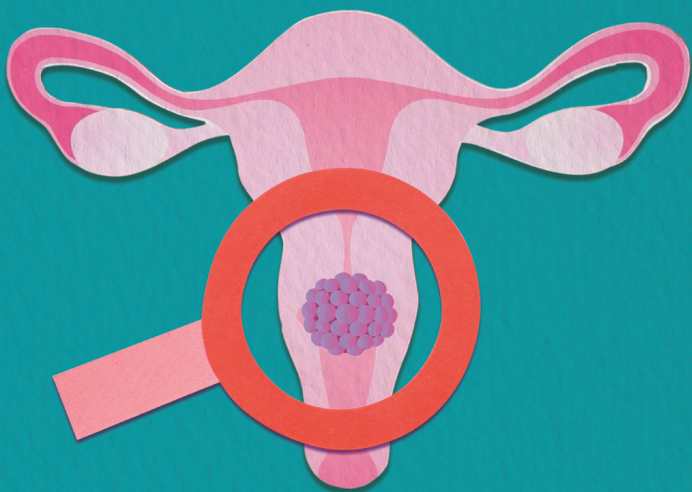


Programa de detecció precoç del
càncer de coll uterí

**Si tens entre
25 i 65 anys**



**FES-TE
LA PROVA!**

1 Ara toca fer-te la prova per a prevenir el càncer de coll uterí!

La prova de detecció precoç, ja sigui citologia o detecció del VPH, és una prova **gratuïta, ràpida, senzilla i indolora**.

Per fer-la, el **professional sanitari** recull una mostra de les cèl·lules del coll uterí per a analitzar-les.



→ **Si tens entre 25 i 29 anys**

La mostra servirà per fer una **citologia** i estudiar les cèl·lules del coll uterí per detectar si hi ha lesions.

Si no es troben lesions, la prova **es repeteix al cap de 3 anys**.

→ **Si tens entre 30 i 65 anys**

La mostra servirà per detectar la **presència del VPH**, fins i tot abans que apareguin lesions a les cèl·lules del coll uterí.

Si no es detecta el virus, la prova **es repeteix al cap de 5 anys**.

2 Potser estàs pensant... i si dono positiu a la prova?

Si dones positiu a la prova, **no et preocupis: no vol dir que tinguis càncer de coll uterí.**

- 1.** Un **professional sanitari contactarà amb tu** i programarà una visita presencial al Servei d'Atenció a la Salut Sexual i Reproductiva (ASSIR), on et faran proves addicionals per confirmar el diagnòstic.
- 2.** Si es confirmés l'**existència de lesions** a les cèl·lules del coll uterí, el professional sanitari et proposarà el seguiment o tractament a seguir.
- 3.** Si et detecten una **infecció pel VPH sense lesions**, es vigilarà aquesta infecció periòdicament fins que desaparegui, ja que malauradament no existeix cap tractament que hagi demostrat ser eficaç, ni per eliminar ni per ajudar a eliminar el VPH.



3 És feina de tots mantenir a ratlla el VPH

1. Vacunació

La vacunació contra el VPH és la **millor eina per prevenir el càncer de coll uterí**. Protegeix davant la majoria del tipus de VPH que poden causar càncer.

La seva major efectivitat s'aconsegueix quan s'administra **abans de l'inici de l'activitat sexual**. Per aquest motiu s'administra gratuïtament dins del calendari de vacunació escolar als alumnes de sisè de primària.



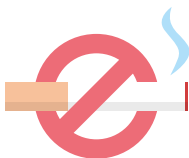
2. Preservatiu

L'ús de preservatiu en les relacions sexuals **redueix la infecció pel VPH** i altres infeccions de transmissió sexual.



3. No fumar

És un **factor de protecció** per evitar la progressió de les lesions.



4. Proves de detecció precoç

Cal participar al **Programa de detecció precoç** als intervals de temps establerts tot i haver realitzat les mesures de prevenció anteriors.

Quina relació hi ha entre el virus del papil·loma humà (VPH) i el càncer de coll uterí?

El VPH és la causa principal per al desenvolupament del càncer de coll uterí

80% El VPH es transmet per **contacte sexual**. És una infecció molt comuna: el 80% de la població sexualment activa **s'infetarà per aquest virus** en algun moment de la seva vida.



▶ És important saber que **tenir una infecció per VPH no implica tenir o desenvolupar un càncer de coll uterí**.

▶ En **9 de cada 10 casos** la infecció es resoldrà per si mateixa, sense provocar ni símptomes ni lesions.



▶ Entre la infecció pel VPH i la detecció del càncer de coll uterí poden passar de **10 a 15 anys**.

▶ La participació al programa de detecció precoç seguint les recomanacions establertes, contribueix a **reduir els casos i les morts** per aquest càncer entre un



70-80%



Si teniu qualsevol dubte,
consulteu el vostre **professional sanitari**.

Trobareu més informació
al web del Canal Salut
**canalsalut.gencat.cat/ca/salut-a-z/c/
cancer/deteccio-precoc/programes/
coll-uteri/**,
escanejant aquest codi QR:



o trucant al

061/Salut
Respon

Cost segons operadora.



Next Generation
Catalunya

/Salut



Generalitat
de Catalunya

Amb la col·laboració de:



Finançat per
la Unió Europea
NextGenerationEU



GOBIERNO
DE ESPAÑA



Plan de Recuperación,
Transformación
y Resiliencia