

Enquesta d'activitat 2003

Entitats d'assegurança lliure
d'assistència sanitària



Generalitat de Catalunya
Departament de Salut
Direcció General de Recursos Sanitaris

Barcelona, gener 2005

Elaboració de les dades, redacció i coordinació:

Servei d'Autorització i Registre d'Entitats, Centres i Serveis Sanitaris

Arantxa Unamuno Achúcarro

Montserrat Gil Sallén

Maria Cristina Borbón Ribera

Montserrat Riera Anglada

Generalitat de Catalunya
Departament de Salut

Índex

Introducció	4
Activitat d'àmbit hospitalari	5
Activitat d'àmbit extrahospitalari.....	8
Exploracions diagnòstiques i actes terapèutics.....	18
Procediments principals seleccionats	21
Política de qualitat.....	28
Resum de dades-Activitat 2003	29
Sector hospitalari a Catalunya.....	31
Altres fonts d'informació.....	31
Entitats participants en l'enquesta	35

Índex de taules

Taula 1. Activitat d'àmbit hospitalari - hospitalització	5
Taula 2. Activitat d'àmbit hospitalari - cirurgia ambulatòria i urgències.....	7
Taula 3. Activitat d'àmbit extrahospitalari. Nombre de pacients.....	12
Taula 4. Activitat d'àmbit extrahospitalari. Total visites	13
Taula 5. Activitat d'àmbit extrahospitalari. Despesa en milers d'euros	14
Taula 6. Activitat d'àmbit extrahospitalari (urgències).....	15
Taula 7. Activitat d'àmbit extrahospitalari. Índex de freqüentació global.....	16
Taula 8a. Especialitats medicoquirúrgiques. Intervencions quirúrgiques.....	17
Taula 8b. Especialitats medicoquirúrgiques. Altres procediments terapèutics.....	17
Taula 9. Exploracions diagnòstiques	19
Taula 10. Actes terapèutics.....	20
Taula 11. Nombre d'altres declarades dels procediments principals	23
Taula 12. Estada mitjana dels procediments principals	24
Taula 13. Altres i despesa dels procediments principals. Entitats de previsió social	25
Taula 14. Altres i despesa dels procediments principals. Entitats mercantils	26
Taula 15. Altres i despesa global dels procediments principals	27
Taula 16. Altres i estada mitjana dels procediments principals seleccionats	34

Índex de gràfics

Gràfic 1. Evolució de les altres declarades segons els tipus d'entitat	6
Gràfic 2. Evolució de les urgències hospitalàries declarades segons els tipus d'entitat	7
Gràfic 3. Evolució del nombre de visites extrahospitalàries declarades.....	9
Gràfic 4. Evolució del nombre d'urgències ambulatòries declarades.....	10
Gràfic 5. Altres hospitalàries de les entitats de l'enquesta	21
Gràfic 6. Procediments seleccionats més freqüents declarats.....	22
Gràfic 7. Distribució de les altres hospitalàries segons tipus i sector sanitari	32
Gràfic 8. Estadades mitjanes d'alguns procediments	32

Introducció

Per tal d'aconseguir un document sobre l'activitat sanitària de les entitats d'assegurança lliure (EAL) que sigui de referència i que pugui donar una aproximació al coneixement general de les seves activitats assistencials i econòmiques, es fa arribar el qüestionari tant a les entitats que figuren inscrites en el nostre Cens-Registre, com a les companyies d'assegurances que, segons el que es declara anualment a la Memòria d'entitats, disposen només de pòlissa de rescabament en el mercat.

Segons la Memòria 2003 d'Entitats d'assegurança lliure d'assistència sanitària, el total de persones amb una assegurança pel risc de malaltia és d'1.613.851; En aquesta edició de l'enquesta han participat un total de 49 entitats, a les quals correspon el 93,8 del total de la població assegurada a Catalunya, a la qual fa referència l'enquesta.

Es continua produint el fet que algunes entitats no subministren tota la informació que es demana, la qual cosa no sempre és deguda al fet que no es dona una prestació determinada, sinó a què no la poden proporcionar, segons manifesten les mateixes entitats; per aquesta raó en totes les taules que apareixen en aquest document, s'indica la representativitat de cada apartat de l'enquesta.

El grau de formalització i compliment de terminis de presentació de l'enquesta és molt desigual, per aconseguir l'objectiu d'aquesta enquesta és fonamental la col·laboració de totes les entitats del sector d'assegurances de malaltia.

Així, doncs, posem a les vostres mans els resultats de l'enquesta d'activitat referits a l'any 2003 amb el convenciment que aquest document serà útil per a tothom.

Activitat d'àmbit hospitalari

En aquest model es tracten les dades d'activitat hospitalària d'aquells assegurats que tenen contractat el servei hospitalari.

Continuant amb la línia dels darrers anys s'intentarà, sempre que sigui possible, donar les dades extrapolades al total de la població assegurada (Resum de dades-Activitat 2003, pag. 29).

Taula 1. Activitat d'àmbit hospitalari - hospitalització

Representativitat:	Altes: 91,3% del total d'afiliats			Despesa: 83,9% del total d'afiliats					
	Estades: 84,2% del total d'afiliats								
	Entitats de previsió social			Entitats mercantils			Total		
	Altes	Estades	Despesa ¹	Altes	Estades	Despesa ¹	Altes	Estades	Despesa ¹
Hospitalització quirúrgica	12.949	54.383	9.050	64.807	179.585	66.433	77.756	233.968	75.483
Hospitalització obstètrica	2.917	10.758	1.311	16.324	48.395	17.066	19.241	59.153	18.377
Hospitalització mèdica/pediàtrica	11.551	70.299	5.303	29.724	135.498	30.747	41.275	205.797	36.050
Hospitalització psiquiàtrica	13	159	35	1.289	28.245	2.834	1.302	28.404	2.869
Hospitalització UVI no quirúrgica	104	171	168	10.225	5.201	2.957	10.329	5.372	3.125
Total	27.534	135.770	15.867	122.369	396.924	120.037	149.903	532.694	135.904

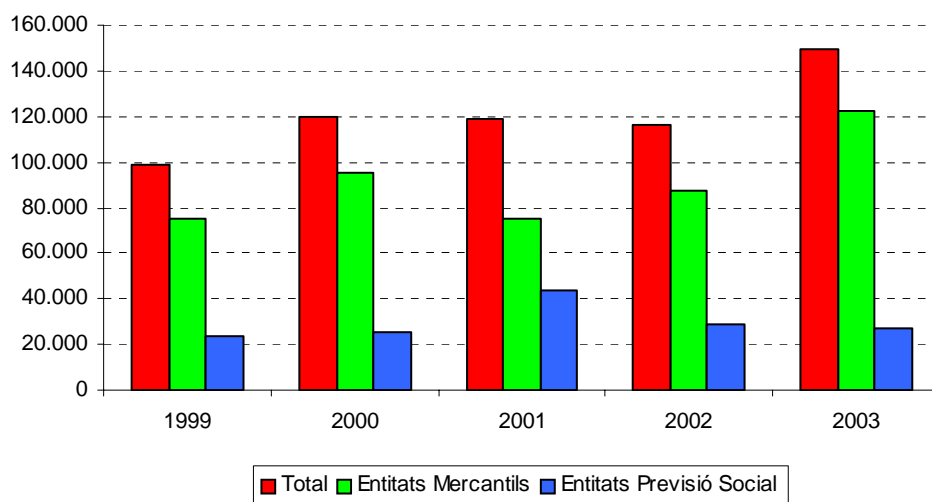
¹ Despesa en milers d'euros

Any rera any ens hem trobat, a l'hora de recollir l'activitat d'àmbit hospitalari, que era la que oferia més dificultat, sobretot a les entitats que ofereixen els serveis d'una assegurança pel

risc de malaltia amb pòlisses de rescabament. Però ara ens trobem amb la representativitat de les altes, estades i despesa hospitalària, més elevada de qualsevol altra edició d'aquesta publicació, això representa un augment significatiu del total de les dades d'activitat facilitades per les entitats, fins ara.

Del total d'altres hospitalàries declarades, 149.903, el 81,6% ho són d'entitats mercantils. Si fem una extrapolació al total de la població assegurada, tenint en compte que la representativitat en aquesta resposta ha estat del 91,3%, resulten 164.187 altes hospitalàries (Resum de dades-Activitat 2003, pag. 29).

Gràfic 1. Evolució de les altes declarades segons els tipus d'entitat



Pel que fa a les estades, s'han declarat 109.003 més que a l'any 2002, s'ha de tenir en compte l'augment significatiu que s'ha produït de la representativitat, la qual ha passat del 61,4% (2002) al 84,2% (2003). De les estades declarades, 532.694, tant sols el 25,5% corresponen a entitats de previsió social. Si es fa una extrapolació al total de la població assegurada, resulten 632.653 estades hospitalàries.

Des de l'any 2000, en l'apartat de les urgències hospitalàries, es va especificar que sols s'havia d'incloure l'activitat en el supòsit que l'assegurats quedés ingressat, això va ocasionar un descens progressiu de les urgències hospitalàries declarades als anys 2000, 2001 i 2002. En aquesta edició ens trobem un augment considerable d'urgències hospitalàries declarades: s'han declarat 63.198 urgències més que a l'any 2002. Una explicació per

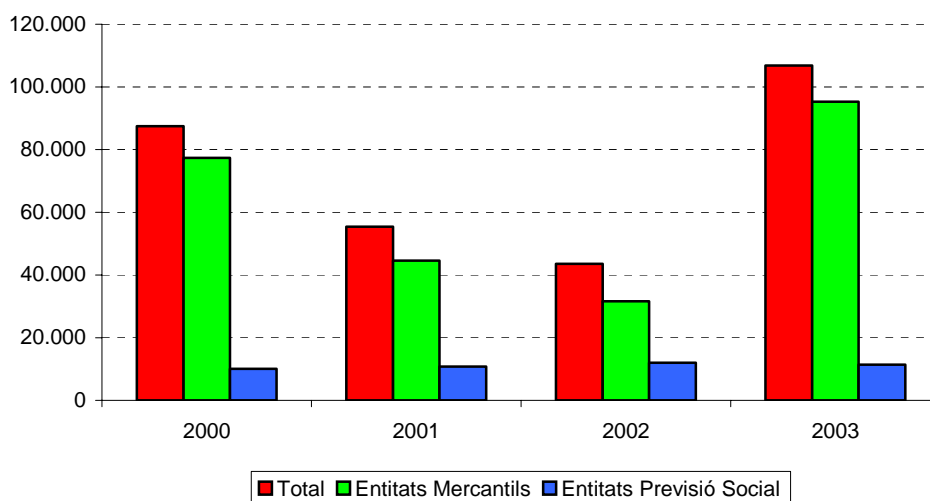
aquesta creixuda es que en aquesta edició ha respost aquest apartat de l'enquesta una entitat, a la qual correspon el 11,9% de la població assegurada, i que en edicions anteriors no havia facilitat aquesta dada (en el resum de dades s'ha fet una estimació d'aquesta resposta des de l'any 2000). Si es fa una extrapolació resulten 130.245 urgències hospitalàries en aquesta edició. (Resum de dades-Activitat 2003, pag. 29).

Taula 2. Activitat d'àmbit hospitalari - cirurgia ambulatòria i urgències

	Entitats de previsió social		Entitats mercantils		Total	
	Nombre d'actes	Despesa ¹	Nombre d'actes	Despesa ¹	Nombre d'actes	Despesa ¹
Cirurgia ambulatòria	14.997	1.523,72	39.628	8.816,82	54.625	10.340,54
Urgències hospitalàries	11.469	5.166,88	95.332	26.209,56	106.801	31.376,44
Total	26.466	6.690,60	134.960	35.026,39	161.426	41.716,98

¹ Despesa en milers d'euros

Gràfic 2. Evolució de les urgències hospitalàries declarades segons els tipus d'entitat



Activitat d'àmbit extrahospitalari

Com ja va sent habitual dins de l'enquesta, en l'activitat extrahospitalària de les entitats d'assegurança lliure, la representativitat dels que han respost la columna de "*nombre de pacients*", que ha estat del 55,8%, és molt baixa si es compara amb la dels qui han respost a la columna de "*nombre de visites*", que ha estat del 92,8%.

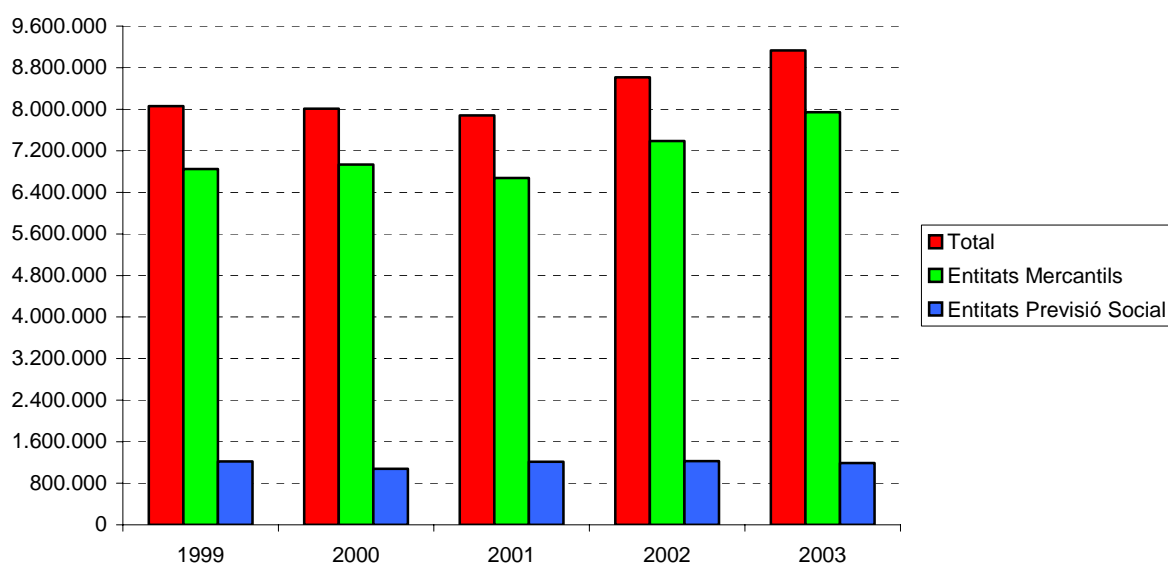
Des de l'any 2000 s'ha anat remarcant el descens progressiu de la població assegurada mitjançant el tipus de pagament capitatiu, en aquesta edició el descens és mínim i es passa d'un 6,8% (2002) a un 6,4% (2003).

L'especialitat que atén un nombre més alt de pacients (taula 3) continua sent, com en les edicions anteriors, la medicina familiar, la qual representa l'11,3% dels pacients declarats. De les 25 especialitats que apareixen en l'enquesta, sis especialitats engloben el 55,5% dels pacients, l'ordre d'aquestes especialitats es repeteix any darrera any: medicina familiar, obstetrícia i ginecologia, traumatologia i cirurgia ortopèdica, oftalmologia, dermatologia i estomatologia.

Segons el nombre de visites generades (taula 4), el percentatge més alt correspon a medicina de família, amb el 11,7%; seguit per traumatologia i cirurgia ortopèdica, amb el 10,1%; i en tercer lloc, amb el mateix percentatge (9,6%) trobem pediatria i obstetrícia i ginecologia. Com que en aquesta edició la representativitat d'aquest apartat ha estat del 92,8% (1,3 per sota del any anterior, que va ser del 94,1%), les dades resultants són una mica inferiors, però el ordre de les especialitats és manté.

El nombre de visites extrahospitalàries declarades ha estat 9.130.797 i el 86,9% correspon a les entitats mercantils. Amb una representativitat del 92,8%, si s'extrapola la xifra de visites, tenim teòricament un volum de 9.839.221 visites (Resum de dades-Activitat 2003, pag. 29).

Gràfic 3. Evolució del nombre de visites extrahospitalàries declarades



Pel que fa a la despesa (taula 5) declarada de l'activitat extrahospitalària, tenint en compte que aquest concepte de despesa inclou tant l'import dels honoraris professionals com el de les proves diagnòstiques, les procediments terapèutics i les intervencions quirúrgiques produïdes per l'especialitat, els tres primers llocs de les especialitats que n'han generat més són: obstetrícia i ginecologia, traumatologia i cirurgia ortopèdica i oftalmologia, que coincideixen amb l'ordre que van obtenir al 2002.

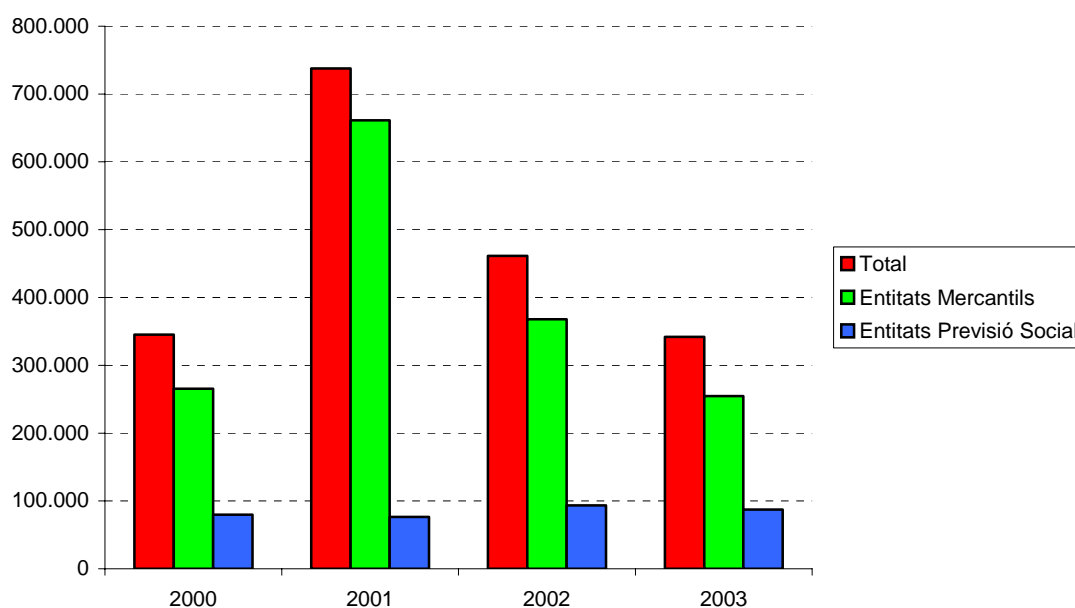
Medicina familiar es la especialitat que es troba en primer lloc, com l'especialitat que atén un nombre més alt de pacients, així com la que genera més visites; però es troba en quart lloc com a especialitat que ha generat més despesa.

Si es vol fer una aproximació per tal de conèixer la utilització dels serveis extrahospitalaris, s'ha de calcular el quocient entre el nombre de visites i el de pacients (índex de freqüentació). La taula 7 s'ha configurat amb les enquestes que han respost els dos conceptes de la ràtio. Com s'ha constatat en les altres edicions, la dificultat per respondre al concepte "nombre de pacients" condiciona els resultats. En aquesta edició, s'ha de tenir en compte que ha contestat aquest apartat de l'enquesta una entitat a la que correspon l'11,9% de la població assegurada i que l'any anterior no va proporcionar aquestes dades. Amb les dades que han proporcionat les entitats, l'especialitat més generadora de visites/sessions al

2003 ha estat rehabilitació, amb 6,5 visites/sessions per pacient, seguida per infermeria i pediatria, amb 5,1 i 4,0 visites/sessions per pacient, respectivament.

Si observem les urgències extrahospitalàries (taula 6), en aquesta edició hi ha una baixada de la representativitat del nombre d'actes realitzats, el 80,4%. En el cas de les urgències ambulatòries, se'n declara un total de 342.157, el 25,5% de les quals han esta declarades per les entitats de previsió social, si s'extrapola tenim teòricament un volum de 425.568 urgències ambulatòries. Pel que fa a les urgències domiciliàries, se n'han declarat un total de 196.014, de les quals tan sols el 7,2% correspon a les entitats de previsió social. Si s'extrapola tenim teòricament un volum de 243.799 urgències domiciliàries (Resum de dades-Activitat 2003, pag. 29).

Gràfic 4. Evolució del nombre d'urgències ambulatòries declarades



Segons l'apartat d'intervencions quirúrgiques (taula 8a), amb una representativitat del 67,6%, se n'han declarat un total de 169.340 i tan sols el 21,2% de les intervencions han esta declarades per les entitats de previsió social. Si es fa una extrapolació al total de la població assegurada, tenim teòricament 250.503 intervencions quirúrgiques (Resum de dades-Activitat 2003, pag. 30).

Del total de les especialitats medicoquirúrgiques del model, cinc engloben el 71,4% del nombre d'intervencions quirúrgiques declarades (cirurgia general i digestiva, obstetrícia i ginecologia, traumatologia i cirurgia ortopèdica, estomatologia i dermatologia).

Taula 3. Activitat d'àmbit extrahospitalari. Nombre de pacients

	Entitats de previsió social	Entitats mercantils	Total
Representativitat:	55,8% del total d'afiliats		
Al·lergologia	2.358	20.100	22.458
Angiologia i cirurgia vascular	4.667	26.814	31.481
Aparell digestiu	6.367	46.741	53.108
Cardiologia	8.670	75.679	84.349
Cirurgia cardiovascular	100	2.978	3.078
Cirurgia general i digestiva	6.138	44.636	50.774
Cirurgia maxil·lofacial	1.917	13.343	15.260
Cirurgia pediàtrica	544	6.429	6.973
Dermatologia	20.890	164.034	184.924
Endocrinologia i nutrició	7.469	46.533	54.002
Estomatologia	9.340	130.166	139.506
Medicina familiar	28.389	212.864	241.253
Medicina interna	8.912	34.252	43.164
Neurofisiologia clínica	1.417	15.720	17.137
Obstetrícia i ginecologia	29.107	185.261	214.368
Oftalmologia	22.550	172.921	195.471
Otorinolaringologia	14.492	98.548	113.040
Pediatria	17.142	97.871	115.013
Pneumologia	1.489	22.228	23.717
Psiquiatria	2.844	21.275	24.119
Rehabilitació	1.168	47.251	48.419
Reumatologia	5.533	26.492	32.025
Traumatologia i cirurgia ortopèdica	25.109	179.120	204.229
Urologia	9.243	52.143	61.386
Infermeria	8.171	41.209	49.380
Altres	12.556	84.508	97.064
Total	256.582	1.869.116	2.125.698

Taula 4. Activitat d'àmbit extrahospitalari. Total visites

	Entitats de previsió social	Entitats mercantils	Total
Representativitat:	92,8% del total d'afiliats		
Al·lergologia	12.108	115.317	127.425
Angiologia i cirurgia vascular	21.170	119.224	140.394
Aparell digestiu	29.324	164.510	193.834
Cardiologia	37.774	216.518	254.292
Cirurgia cardiovascular	233	7.027	7.260
Cirurgia general i digestiva	38.795	180.281	219.076
Cirurgia maxil·lofacial	3.736	36.415	40.151
Cirurgia pediàtrica	3.209	20.377	23.586
Dermatologia	79.451	476.600	556.051
Endocrinologia i nutrició	30.708	187.048	217.756
Estomatologia	17.790	270.754	289.544
Medicina familiar	85.640	984.744	1.070.384
Medicina interna	60.828	134.638	195.466
Neurofisiologia clínica	1.473	25.802	27.275
Obstetrícia i ginecologia	117.869	760.204	878.073
Oftalmologia	92.316	528.085	620.401
Otorinolaringologia	61.420	338.403	399.823
Pediatria	111.394	762.555	873.049
Pneumologia	11.583	88.548	100.131
Psiquiatria	16.225	131.896	148.121
Rehabilitació	9.687	337.960	347.647
Reumatologia	25.090	116.854	141.944
Traumatologia i cirurgia ortopèdica	131.263	788.482	919.745
Urologia	38.991	187.796	226.787
Infermeria	20.026	145.058	165.084
Altres	130.286	817.312	947.598
Total	1.188.389	7.942.408	9.130.797

Taula 5. Activitat d'àmbit extrahospitalari. Despesa en milers d'euros

Representativitat: 85,8% del total d'afiliats			
	Entitats de previsió social	Entitats mercantils	Total
Al·lergologia	238,04	2.610,60	2.848,64
Angiologia i cirurgia vascular	411,81	3.921,94	4.333,75
Aparell digestiu	400,20	5.788,95	6.189,15
Cardiologia	580,10	7.477,05	8.057,15
Cirurgia cardiovascular	49,01	1.032,26	1.081,27
Cirurgia general i digestiva	703,77	9.202,53	9.906,31
Cirurgia maxil·lofacial	176,58	2.195,58	2.372,16
Cirurgia pediàtrica	53,77	1.034,32	1.088,09
Dermatologia	841,94	10.187,03	11.028,97
Endocrinologia i nutrició	278,99	3.377,10	3.656,09
Estomatologia	311,47	5.960,71	6.272,18
Medicina familiar	943,97	12.805,27	13.749,23
Medicina interna	384,40	2.790,65	3.175,05
Neurofisiologia clínica	208,75	1.514,44	1.723,19
Obstetrícia i ginecologia	2.440,28	27.479,81	29.920,08
Oftalmologia	1.521,68	18.527,87	20.049,55
Otorinolaringologia	770,38	8.170,60	8.940,98
Pediatría	941,37	10.946,49	11.887,86
Pneumologia	103,53	2.001,94	2.105,47
Psiquiatria	132,12	2.513,16	2.645,28
Rehabilitació	66,96	8.064,31	8.131,27
Reumatologia	214,56	1.994,46	2.209,03
Traumatologia i cirurgia ortopèdica	1.569,78	19.294,65	20.864,43
Urologia	487,00	6.131,68	6.618,67
Infermeria	120,52	7.133,26	7.253,78
Altres	722,01	50.466,50	51.188,52
Total	14.673,00	232.623,20	247.296,20

Taula 6. Activitat d'àmbit extrahospitalari (urgències)

Representativitat:	Nombre d'actes: 80,4% del total d'afiliats Despesa: 83,6% del total d'afiliats					
	Entitats de previsió social		Entitats mercantils		Total	
	Nombre	Despesa	Nombre	Despesa	Nombre	Despesa
Urgències domiciliàries	14.099	158.790	181.915	7.318.075	196.014	7.476.865
Urgències ambulatories	87.398	882.259	254.759	17.896.310	342.157	18.778.570
Total	101.497	1.041.049	436.674	25.214.390	538.171	26.255.440

Taula 7. Activitat d'àmbit extrahospitalari. Índex de freqüentació global

	Representativitat	Nombre pacients	Nombre visites	Despesa	Índex freqüentació
Al·lergologia	52,9	21.465	83.325	2.849	3.9
Angiologia i cirurgia vascular	53,2	28.840	95.673	4.334	3.3
Aparell digestiu	53,2	49.565	118.703	6.189	2.4
Cardiologia	53,3	76.152	157.828	8.057	2.1
Cirurgia cardiovascular	48,0	2.791	4.956	1.081	1.8
Cirurgia general i digestiva	53,2	47.340	123.324	9.906	2.6
Cirurgia maxil·lofacial	51,8	14.226	27.906	2.372	2.0
Cirurgia pediàtrica	51,7	6.799	14.467	1.088	2.1
Dermatologia	53,3	173.060	333.124	11.029	1.9
Endocrinologia i nutrició	52,8	48.964	128.400	3.656	2.6
Estomatologia	52,9	138.682	241.898	6.272	1.7
Medicina familiar	49,4	229.087	726.559	13.749	3.2
Medicina interna	53,0	39.470	107.090	3.175	2.7
Neurofisiologia clínica	48,1	14.591	15.951	1.723	1.1
Obstetrícia i ginecologia	53,3	198.367	596.327	29.920	3.0
Oftalmologia	53,3	182.748	357.550	20.050	2.0
Otorinolaringologia	53,2	105.749	231.048	8.941	2.2
Pediatria	52,0	106.622	543.412	11.888	5.1
Pneumologia	52,4	22.766	65.028	2.105	2.9
Psiquiatria	52,4	22.423	84.793	2.645	3.8
Rehabilitació	51,1	47.342	308.092	8.131	6.5
Reumatologia	53,2	29.269	80.819	2.209	2.8
Traumatologia i cirurgia ortopèdica	53,3	185.690	525.519	20.864	2.8
Urologia	53,2	57.297	132.964	6.619	2.3
Infermeria	36,3	35.064	139.116	7.254	4.0
Altres	34,5	93.529	483.738	51.189	5.2

Taula 8a. Especialitats medicoquirúrgiques. Intervencions quirúrgiques

Representativitat:	67,6% del total d'afiliats		
	Entitats de previsió social	Entitats mercantils	Total
Angiologia i cirurgia vascular	1.263	2.378	3.641
Aparell digestiu	1.048	393	1.441
Cardiologia	4	601	605
Cirurgia cardiovascular	250	239	489
Cirurgia general i digestiva	16.621	16.712	33.333
Cirurgia maxil·lofacial	1.399	7.754	9.153
Cirurgia pediàtrica	332	2.193	2.525
Dermatologia	1.830	18.999	20.829
Estomatologia	0	21.564	21.564
Obstetrícia i ginecologia	2.719	19.910	22.629
Oftalmologia	1.663	9.301	10.964
Otorinolaringologia	1.628	5.502	7.130
Traumatologia i cirurgia ortopèdica	4.574	18.008	22.582
Urologia	1.163	4.347	5.510
Altres	1.337	5.608	6.945
Total	35.831	133.509	169.340

Taula 8b. Especialitats medicoquirúrgiques. Altres procediments terapèutics

Al·lèrgologia	0	26	26
Endocrinologia i nutrició	0	0	0
Medicina familiar	0	8	8
Medicina interna	22	40	62
Neurofisiologia clínica	6	144	150
Pediatria	0	15	15
Pneumologia	0	1	1
Psiquiatria	0	0	0
Rehabilitació	0	0	0
Reumatologia	2	106	108
Infermeria	0	181	181
Total	30	521	551

Exploracions diagnòstiques i actes terapèutics

Aquest any la representativitat, tant pel que fa a nombre de pacients, despesa i nombre d'actes, de les exploracions diagnòstiques del conjunt que es recull a l'enquesta ha millorat, principalment en l'apartat de nombre de pacients que ha passat d'un 47,9 a un 60%

En aquest model i segons el nombre d'actes declarats, l'exploració diagnòstica amb un percentatge més alt correspon, com és habitual en edicions anteriors, a *ecografies* (37,7%), seguida per *citologia ginecològica* i *mamografia* (17 i 12,8%, respectivament). En aquesta edició, l'ordre del les tres exploracions diagnòstiques amb més actes declarats es manté independentment de la tipologia de les entitats.

Si es tracta de la despesa generada, l'exploració diagnòstica amb una despesa més elevada és l'*ecografia*, seguida per la *ressonància magnètica* i la *tomografia computada*.

Taula 9. Exploracions diagnòstiques

Representativitat:	Nombre de pacients: 60,0% del total d'afiliats								
	Despesa: 85,5% del total d'afiliats								
	Nombre d'actes: 91,1% del total d'afiliats								
	Entitats de previsió social			Entitats mercantils			Total		
	Nombre pacients	Nombre d'actes	Despesa	Nombre pacients	Nombre d'actes	Despesa	Nombre pacients	Nombre d'actes	Despesa
Biòpsia	2.903	13.014	188.560	53.586	102.137	3.857.442	56.489	115.151	4.046.002
Làser oftàlmic	328	2.206	76.970	3.256	6.902	1.549.329	3.584	9.108	1.626.299
Citologia ginecològica	12.503	32.025	210.274	84.558	167.645	1.911.590	97.061	199.670	2.121.864
Altres citologies	385	901	10.733	11.170	18.758	241.847	11.555	19.659	252.580
Densitometria òssia	2.788	4.522	158.512	14.873	28.203	1.236.757	17.661	32.725	1.395.269
Ecografia	23.338	81.081	1.381.289	168.845	362.890	11.107.890	192.183	443.971	12.489.180
Endoscòpia digestiva	2.231	6.447	275.207	17.646	31.030	2.911.469	19.877	37.477	3.186.676
Mamografia	8.490	23.839	361.536	75.888	126.534	4.197.597	84.378	150.373	4.559.133
Ressonància magnètica	4.842	9.887	1.088.421	52.960	83.799	11.104.660	57.802	93.686	12.193.080
Tomografia computada	3.323	12.955	480.366	37.327	61.393	4.718.497	40.650	74.348	5.198.863

Representativitat: Nombre de peticions: 83,3% del total d'afiliats
Despesa: 84,9% del total d'afiliats
Nombre de determinacions: 56,6% del total d'afiliats

	Entitats de previsió social			Entitats mercantils			Total		
	Nombre peticions	Nombre determin	Despesa	Nombre peticions	Nombre determin	Despesa	Nombre peticions	Nombre determin.	Despesa
Anàlisis clíniques	158.126	523.333	3.891.877	952.149	6.234.491	38.893.410	1.110.275	6.757.824	42.785.290

Taula 10. Actes terapèutics

Representativitat:	Nombre de pacients:	61,0% del total d'afiliats
	Despesa:	83,3% del total d'afiliats
	Nombre de sessions:	87,0% del total d'afiliats

	Entitats de previsió social			Entitats mercantils			Total		
	Nombre pacients	Nombre sessions	Despesa	Nombre pacients	Nombre sessions	Despesa	Nombre pacients	Nombre sessions	Despesa
Diàlisi	0	0	0	104	7.829	1.141.686	104	7.829	1.141.686
Litotripsia renal	62	121	143.825	549	729	801.663	611	850	945.488
Radioteràpia	89	225	272.203	963	9.335	2.321.583	1.052	9.560	2.593.786

Representativitat:	Nombre de casos:	72,5% del total d'afiliats
	Despesa:	85,5% del total d'afiliats
	Nombre de sessions:	79,7% del total d'afiliats

	Entitats de previsió social			Entitats mercantils			Total		
	Nombre casos	Nombre sessions	Despesa	Nombre casos	Nombre sessions	Despesa	Nombre casos	Nombre sessions	Despesa
Rehabilitació	10.131	229.088	1.177.390	87.531	1.400.742	13.179.690	97.662	1.629.830	14.357.080

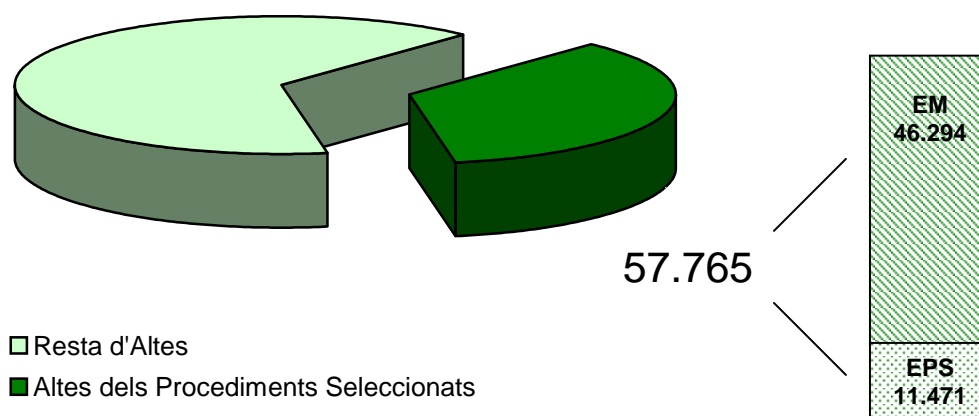
Procediments principals seleccionats

Aquesta és la vuitena edició en què es recullen les dades referents a 26 procediments principals que presenten una freqüència elevada, per tal de tenir dades d'activitat sanitària més específiques i comparables amb el sistema públic.

En aquesta edició 37 entitats contesten aquest model de l'enquesta, 17 contesten totalment el model, és a dir que, per a cada procediment que contesten emplenen: nombre d'altres, estada mitjana i despesa. Amb informació parcial responen 20.

Per facilitar la formalització del present apartat s'ha relacionat la nomenclatura, segons la Classificació internacional de Malalties, 9a revisió, modificació clínica (CIM-9-MC), utilitzada per al conjunt mínim bàsic de dades de l'alta hospitalària (CMBDAH), i el Nomenclàtor del Col·legi Oficial de Metges de Barcelona, ja que aquest últim és utilitzat per algunes entitats per a la seva gestió de pagament de processos.

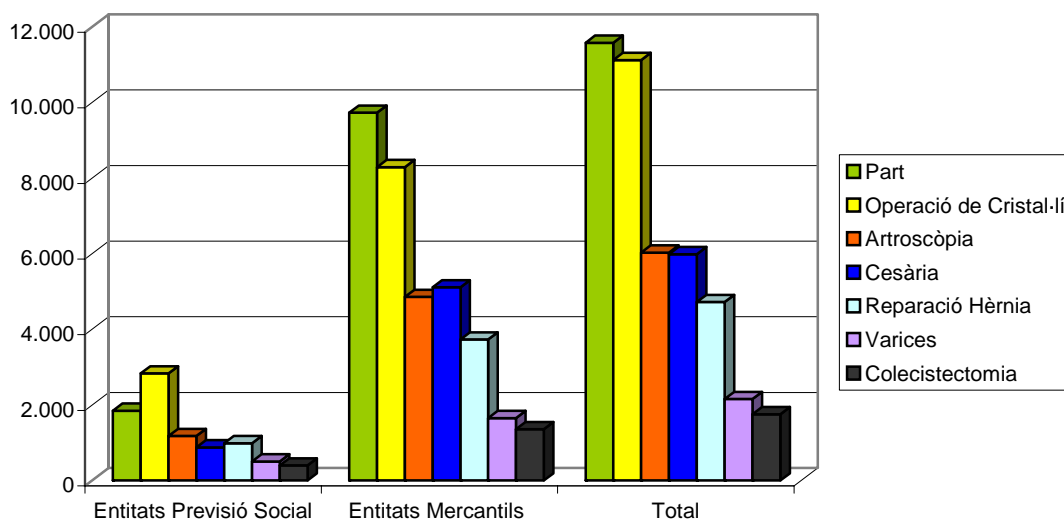
Gràfic 5. Altres hospitalàries de les entitats de l'enquesta



La representativitat del total d'altres declarades, segons l'activitat hospitalària, ha estat del 91,3% (12 punts per sobre que l'edició anterior), així les 57.765 altres declarades en l'apartat dels procediments principals seleccionats representa el 35,2% del total d'altres hospitalàries de les entitats que participen en l'enquesta. El 80,1% de les altres del procediments principals seleccionats, corresponen a entitats mercantils.

Igual que va succeir en els últims anys, el primer motiu d'alta dels 26 procediments declarats (taula 11), tant en les entitats mercantils com en les de previsió social, correspon al *part* amb 11.583 altres declarades, que representa aproximadament el 7,7% respecte al total d'altres hospitalàries. En segon lloc i amb molt poca diferència, tenim l'operació de cristal·lí, que representa el 7,4% respecte al total d'altres hospitalàries, seguida per l'*artroscòpia* (4%), la *cesària* (3,9%), i la *reparació d'hèrnia* (3,1%). En aquesta edició l'ordenació quantitativa dels procediments més declarats no és idèntica segons la tipologia de l'entitat; així en el cas de les entitats de previsió social, el primer lloc correspon a l'*operació de cristal·lí*, i en el cas de les entitats mercantils el tercer lloc correspon a *cesària*.

Gràfic 6. Procediments seleccionats més freqüents declarats



La despesa per alta es calcula utilitzant tan sols les dades de les entitats que han contestat, per a cadascun dels 26 procediments seleccionats, les variables "altres" i "despesa". La despesa per alta de les entitats de previsió social, del conjunt dels 26 procediments, és aproximadament un 22,3% superior a la de les entitats mercantils.

Taula 11. Nombre d'altres declarades dels procediments principals

	Entitats de previsió social	Entitats mercantils	Total
Representativitat:	85,2% del total d'afiliats		
Adenoïdectomia sense amigdalectomia	316	1.079	1.395
Alliberament canal carpià i tarsià	484	931	1.415
Amigdalectomia sense adenoïdectomia	80	577	657
Apendicectomia	133	1.074	1.207
Artroscòpia	1.175	4.856	6.031
Cateterització cardíaca dreta	139	86	225
Cateterització cardíaca esquerra	6	113	119
Cateterització combinada	8	322	330
Cesària	876	5.110	5.986
Circumcisió	295	1.406	1.701
Colecistectomia	399	1.358	1.757
Histerectomia abdominal total	207	1.010	1.217
Histerectomia vaginal	151	450	601
Laparoscòpia	110	753	863
Varices	502	1.656	2.158
Mastectomia radical unilateral	25	266	291
Mastectomia simple unilateral	58	150	208
Operacions de cristal·lí	2.836	8.287	11.123
Part	1.849	9.734	11.583
Hemorroides	290	984	1.274
Prostatectomia supra/retropúbica	89	376	465
Prostatectomia transuretral	97	698	795
Hèrnia	987	3.734	4.721
Resecció submucosa de septe nasal	26	575	601
Reparació plàstica de nas	112	133	245
Vasectomia i lligadura conducte deferent	221	576	797
Total	11.471	46.294	57.765

Taula 12. Estada mitjana dels procediments principals

Representativitat: 62% del total d'afiliats			
	Entitats de previsió social	Entitats mercantils	Total
Adenoïdectomia sense amigdalectomia	1,09	0,99	1,02
Alliberament canal carpià i tarsià	0,79	1,09	1,00
Amigdalectomia sense adenoïdectomia	1,14	1,22	1,19
Apendicectomia	3,89	4,88	4,61
Artroscòpia	1,43	1,21	1,28
Cateterització cardíaca dreta	5,50	1,33	3,41
Cateterització cardíaca esquerra	5,60	2,63	4,11
Cateterització combinada	3,96	3,05	3,32
Cesària	5,00	4,92	4,95
Circumcisió	0,56	0,98	0,90
Colecistectomia	4,12	3,78	3,90
Histerectomia abdominal total	5,77	5,72	5,74
Histerectomia vaginal	4,34	4,26	4,29
Laparoscòpia	2,67	1,80	2,12
Varices	1,72	1,47	1,54
Mastectomia radical unilateral	5,78	5,42	5,50
Mastectomia simple unilateral	4,84	3,74	4,17
Operacions de cristal·lí	0,60	1,00	0,89
Part	2,98	3,22	3,14
Hemorroides	1,74	2,25	2,05
Prostatectomia supra/retropúbica	7,81	6,40	6,82
Prostatectomia transuretral	5,93	4,67	5,07
Hèrnia	2,39	2,53	2,48
Resecció submucosa de septe nasal	1,53	1,15	1,27
Reparació plàstica de nas	1,06	0,75	0,93
Vasectomia i lligadura conducte deferent	0,52	0,67	0,64

Taula 13. Altes i despesa dels procediments principals. Entitats de previsió social

	Represen- tativitat	Altes	Despesa	Despesa per alta
Adenoïdectomia sense amigdalectomia	42,3	224	58.475	261,0
Alliberament canal carpià i tarsià	34,2	134	53.007	395,6
Amigdalectomia sense adenoïdectomia	31,5	50	37.831	756,6
Apendicectomia	25,8	41	58.036	1.415,5
Artroscòpia	44,5	494	470.878	953,2
Cateterització cardíaca dreta	23,0	119	414.145	3.480,2
Cateterització cardíaca esquerra	4,1	5	16.922	3.384,4
Cateterització combinada	2,2	5	31.235	6.247,0
Cesària	39,9	403	563.138	1.397,4
Circumcisió	27,9	74	30.019	405,7
Colecistectomia	35,6	109	237.654	2.180,3
Histerectomia abdominal total	38,5	68	137.366	2.020,1
Histerectomia vaginal	32,8	30	36.320	1.210,7
Laparoscòpia	37,1	44	39.410	895,7
Varices	38,9	161	85.840	533,2
Mastectomia radical unilateral	26,5	13	20.157	1.550,5
Mastectomia simple unilateral	33,6	29	41.130	1.418,3
Operacions de cristal·lí	36,4	718	568.960	792,4
Part	40,8	709	709.054	1.000,1
Hemorroides	43,2	72	30.712	426,6
Prostatectomia supra/retropúbica	24,4	12	30.776	2.564,7
Prostatectomia transuretral	31,4	40	67.917	1.697,9
Hèrnia	43,4	272	261.282	960,6
Resecció submucosa de septe nasal	5,6	8	5.811	726,4
Reparació plàstica de nas	7,1	6	4.076	679,3
Vasectomia i lligadura conducte deferent	33,3	32	7.067	220,8

Taula 14. Altes i despesa dels procediments principals. Entitats mercantils

	Representativitat	Altes	Despesa	Despesa per alta
Adenoïdectomia sense amigdalectomia	84,0	1.075	349.526	325,1
Alliberament canal carpià i tarsià	84,3	925	315.638	341,2
Amigdalectomia sense adenoïdectomia	83,1	567	227.601	401,4
Apendicectomia	84,0	1.053	825.177	783,6
Artroscòpia	84,5	4.829	2.774.916	574,6
Cateterització cardíaca dreta	12,5	86	187.356	2.178,6
Cateterització cardíaca esquerra	13,2	113	220.318	1.949,7
Cateterització combinada	36,3	322	472.952	1.468,8
Cesària	84,4	5.028	7.150.508	1.422,1
Circumcisió	84,1	1.399	355.466	254,1
Colecistectomia	84,3	1.352	1.871.984	1.384,6
Histerectomia abdominal total	84,3	987	1.140.787	1.155,8
Histerectomia vaginal	83,1	442	567.704	1.284,4
Laparoscòpia	83,3	739	828.239	1.120,8
Varices	84,3	1.647	717.653	435,7
Mastectomia radical unilateral	82,8	266	357.368	1.343,5
Mastectomia simple unilateral	79,8	144	127.534	885,7
Operacions de cristal·lí	83,6	8.248	3.766.405	456,6
Part	84,5	9.640	9.764.344	1.012,9
Hemorroides	83,7	962	406.694	422,8
Prostatectomia supra/retropúbica	70,5	361	611.070	1.692,7
Prostatectomia transuretral	72,2	682	746.440	1.094,5
Hèrnia	84,5	3.693	2.585.650	700,1
Resecció submucosa de septe nasal	62,7	557	337.882	606,6
Reparació plàstica de nas	40,2	133	64.181	482,6
Vasectomia i lligadura conducte deferent	60,8	558	136.455	244,5

Taula 15. Altes i despesa global dels procediments principals

	Represen- tativitat	Altes	Despesa	Despesa per alta
Adenoïdectomia sense amigdalectomia	76,9	1.299	408.001	314,1
Alliberament canal carpià i tarsià	75,7	1.059	368.645	348,1
Amigdalectomia sense adenoïdectomia	74,2	617	265.432	430,2
Apendicectomia	74,0	1.094	883.213	807,3
Artroscòpia	77,6	5.323	3.245.794	609,8
Cateterització cardíaca dreta	14,3	205	601.501	2.934,2
Cateterització cardíaca esquerra	11,6	118	237.240	2.010,5
Cateterització combinada	30,5	327	504.187	1.541,9
Cesària	76,8	5.431	7.713.646	1.420,3
Circumcisió	74,5	1.473	385.485	261,7
Colecistectomia	75,9	1.461	2.109.638	1.444,0
Histerectomia abdominal total	76,5	1.055	1.278.153	1.211,5
Histerectomia vaginal	74,5	472	604.024	1.279,7
Laparoscòpia	75,4	783	867.649	1.108,1
Varices	76,6	1.808	803.493	444,4
Mastectomia radical unilateral	73,2	279	377.525	1.353,1
Mastectomia simple unilateral	71,9	173	168.664	974,9
Operacions de cristal·lí	75,5	8.966	4.335.365	483,5
Part	77,0	10.349	10.473.400	1.012,0
Hemorroides	76,7	1.034	437.406	423,0
Prostatectomia supra/retropúbica	62,6	373	641.846	1.720,8
Prostatectomia transuretral	65,2	722	814.357	1.127,9
Hèrnia	77,4	3.965	2.846.932	718,0
Resecció submucosa de septe nasal	52,9	565	343.693	608,3
Reparació plàstica de nas	34,5	139	68.257	491,1
Vasectomia i lligadura conducte deferent	56,1	590	143.522	243,3

Política de qualitat

En aquesta edició, les entitats que contesten aquest apartat de l'enquesta són 50 i el 36% correspon a entitats de previsió social.

Del contingut de les respostes, pot sobtar que el 12% responguin que no realitzen cap tipus de política de qualitat i encara sorprèn més que un 14% ignori si es realitza aquesta política.

El 78% informa als assegurats sobre el seu dret a presentar suggeriments i reclamació, però sols el 70% diu que disposa d'un circuit preestablert per recollir-los.

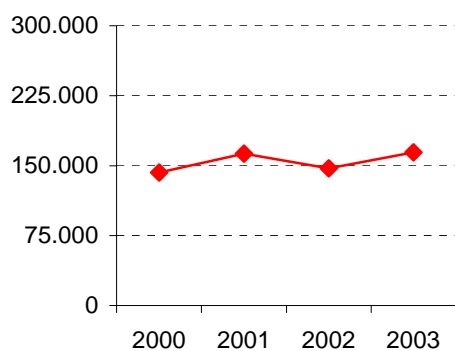
Pel que fa a disposar de bústia de suggeriments, el 10% diu que no en té i el 14% ho ignora.

El 26% declaren no tenir la figura de defensor de l'assegurat o altra figura equivalent.

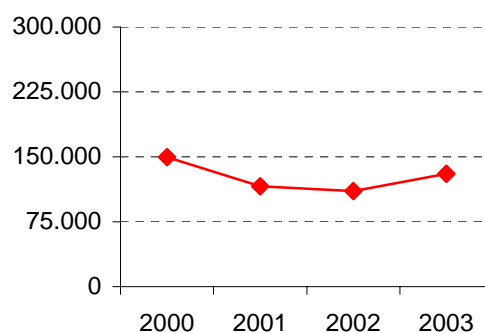
Un 52% realitzen controls de qualitat als prestadors de serveis, abans de concertar els serveis.

Resum de dades-Activitat 2003

Àmbit hospitalari (extrapolació de dades en el total de la població assegurada)

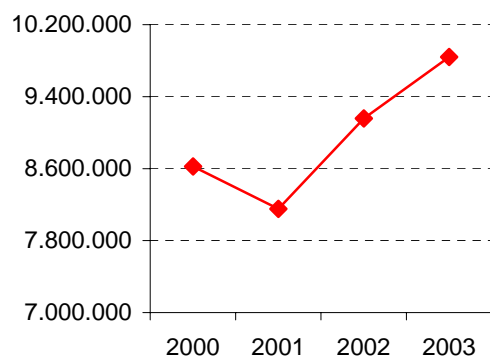


Altes hospitalàries 164.187

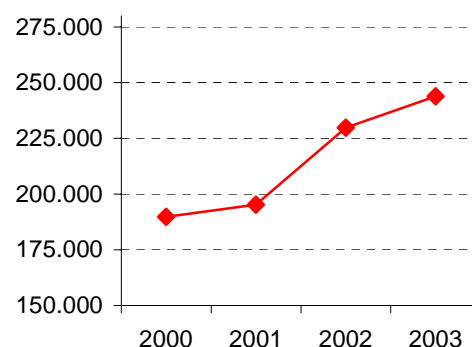


Urgències hospitalàries 130.245

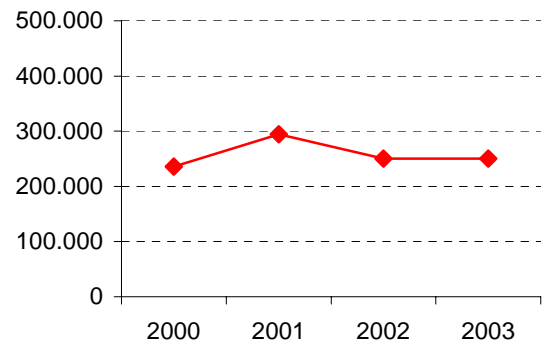
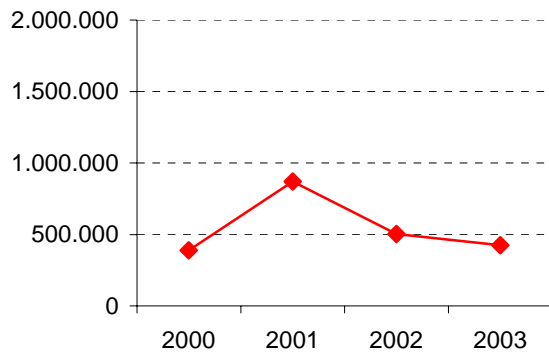
Àmbit extrahospitalari (extrapolació de dades en el total de la població assegurada)



Visites extrahospitalàries 9.839.221



Urgències domiciliàries 243.799



Urgències ambulatòries 425.568

Intervencions quirúrgiques 250.503

Segons l'índex de freqüentació, les tres prestacions més generadores de visites són:

Rehabilitació 6,5 visites-sessions/pacient

Infermeria 5,1 visites-sessions/pacient

Pediatría 4,0 visites-sessions/pacient

Procediments principals seleccionats

Segons el nombre d'altres declarades dels procediments seleccionats, els cinc primers procediments són:

- Part
- Operació de cristal·lí
- Artroscòpia
- Cesària
- Reparació d'hèrnia

Segons l'estada mitjana, el procediment amb una estada mitjana més alta és

- Prostatectomia supra/retropúbica (6,82)

i el procediment amb una estada mitjana més baixa és

- Vasectomia i lligadura conducte deferent (0,64)

Sector hospitalari a Catalunya.

Altres fonts d'informació

Conjunt mínim bàsic de dades de l'alta hospitalària

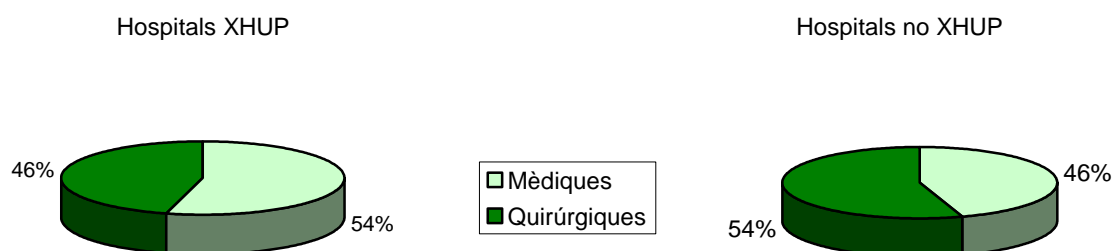
El Registre del conjunt mínim bàsic de dades de l'alta hospitalària (CMBDAH) recull informació sobre les altes dels hospitals d'aguts de Catalunya. Aquest Registre es va iniciar el 1989, amb una prova pilot amb 27 hospitals i des del 1993, recull de forma exhaustiva les dades de tots els centres de la XHUP. Al 2003, van declarar-hi 63 hospitals de la XHUP i 21 hospitals que no en formaven part.

Des del 1996, el CMBDAH s'amplia per recollir informació sobre les intervencions de cirurgia major ambulatoria i les sessions d'hospital de dia. El CMBDAH vigent recull dades administratives i clíniques. Pel que fa a les variables administratives, cal notificar el número d'història clínica, el sexe, la data de naixement i el municipi de residència del pacient, així com les dates i les circumstàncies d'admissió i alta, i els finançadors de l'atenció prestada. Pel que fa a les variables clíniques, el motiu d'ingrés, fins a tres comorbiditats i/o complicacions, fins a quatre procediments realitzats i, si escau, la causa dels accidents i les dades sobre els parts.

Al 2003, es van declarar un total de 860.564 altes hospitalàries a Catalunya; d'aquest total, 714.404 són altes produïdes en els hospitals de la XHUP i 146.160 en altres centres.

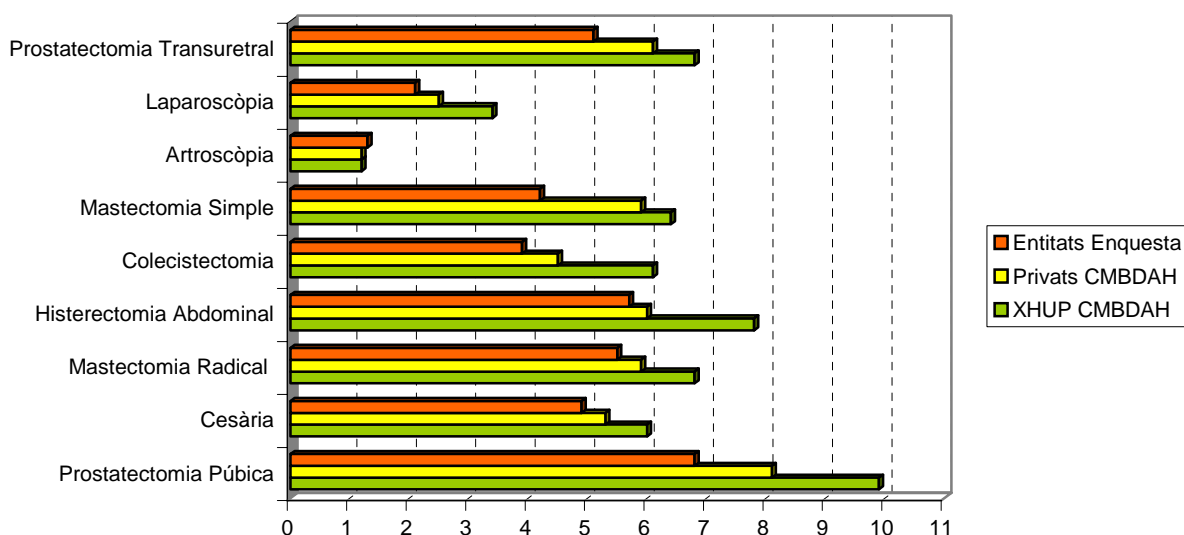
La proporció d'altes hospitalàries mèdiques o quirúrgiques, com ja és una constant de les edicions anteriors, és diferent segons el sector sanitari, de manera que, en els hospitals privats, les altes quirúrgiques representen un 54% de les altes hospitalàries (un punt per sota que al 2002), i en els hospitals de la XHUP representen sols un 46,4%. Així doncs, es pot dir que en els hospitals privats predomina l'activitat quirúrgica, mentre que en els de la XHUP predomina l'activitat mèdica.

Gràfic 7. Distribució de les altes hospitalàries segons tipus i sector sanitari



Observant el Gràfic 8, les estades mitjanes per als procediments consignats són superiors en els hospitals de la XHUP, a excepció de l'artroscòpia, en què la diferència és mínima (1,3 en les entitats que participen a l'enquesta, per 1,2 en els hospitals de la XHUP).

Gràfic 8. Estades mitjanes d'alguns procediments



Pel que fa a les estades mitjanes dels 26 procediments principals seleccionats, en aquesta edició s'observen unes estades mitjanes declarades per les entitats que participen en la enquesta que difereixen d'una forma evident de les declarades en els hospitals de la XHUP,

aquestes són: cateterització cardíaca dreta (3,4 les entitats i 6,9 hospitals de la XHUP), cateterització cardíaca esquerra (4,1 les entitats i 7,6 hospitals de la XHUP), cateterització combinada (3,3 les entitats i 5,9 hospitals de la XHUP), colecistectomia (3,9 les entitats i 6,1 hospitals de la XHUP), histerectomia abdominal total (5,7 les entitats i 7,8 hospitals de la XHUP), mastectomia simple unilateral (4,2 les entitats i 6,4 hospitals de la XHUP) i prostactetomia supra/retropúbica (6,8 les entitats i 9,9 hospitals de la XHUP).

Pel que fa als hospitals de la XHUP, les altes dels 26 procediments estudiats representen un 27,3% del total de les altes hospitalàries; si s'observen els 26 procediments que es van especificar a l'enquesta, el primer i segon motiu d'alta, com ja és habitual, ha estat l'operació de cristal·lí i el part, amb un 7,2 i un 7,1% del total d'altes, respectivament; el tercer lloc correspon a la reparació d'hèrnia, amb un 2,8%.

Es continua constatant una incidència més gran de cesàries en les entitats de l'enquesta (raó part/cesària 1,9) que en els hospitals de la XHUP (raó 4,8).

Taula 16. Altes i estada mitjana dels procediments principals seleccionats

	SCS ¹		MUTUALITATS ²		ENQUESTA EALL	
	Altes	Estada mitjana	Altes	Estada mitjana	Altes	Estada mitjana
Adenoïdectomia sense amigdalectomia	2.417	0,7	465	0,6	1.395	1,0
Alliberament canal carpià i tarsià	6.112	0,3	887	0,3	1.415	1,0
Amigdalectomia sense adenoïdectomia	950	1,4	171	1,1	657	1,2
Apendicectomia	5.123	4,9	925	4,3	1.207	4,6
Artroscòpia	2.110	1,2	708	1,2	6.031	1,3
Cateterització cardíaca dreta	872	6,9	345	4,3	225	3,4
Cateterització cardíaca esquerra	3.008	7,6	83	6,7	119	4,1
Cateterització combinada	902	5,9	14	9,6	330	3,3
Cesària	9.870	6,0	4.697	5,3	5.986	4,9
Circumcisió	4.378	0,2	847	0,7	1.701	0,9
Colecistectomia	7.490	6,1	1.644	4,5	1.757	3,9
Histerectomia abdominal total	2.442	7,8	579	6,0	1.217	5,7
Histerectomia vaginal	2.019	5,3	403	4,9	601	4,3
Laparoscòpia	508	3,4	133	2,5	863	2,1
Varices	9.251	0,8	1.314	0,9	2.158	1,5
Mastectomia radical unilateral	163	6,8	57	5,9	291	5,5
Mastectomia simple unilateral	365	6,4	110	5,9	208	4,2
Operacions de cristal·lí	48.230	0,2	5.511	0,2	11.123	0,9
Part	47.664	3,6	15.276	3,8	11.583	3,1
Hemorroides	2.446	1,6	733	1,6	1.274	2,1
Prostatectomia supra/retropúbica	1.103	9,9	242	8,1	465	6,8
Prostatectomia transuretral	2.010	6,8	457	6,1	795	5,1
Hèrnia	18.884	2,3	3.469	2,0	4.721	2,5
Resecció submucosa de septe nasal	647	1,2	33	1,3	601	1,3
Reparació plàstica de nas	3.146	1,3	838	1,1	245	0,9
Vasectomia i lligadura conducte deferent	75	1,0	2	1,0	797	0,6
Total parcial	182.185		39.943			
Resta de procediments que provoquen alta hospitalària	485.570		80.914			
TOTAL	667.755		120.857			

1 Dades facilitades pel Registre CMBDAH de l'SCS. Finançament públic

2 Dades facilitades pel Registre CMBDAH de l'SCS. Finançat per mutualitats públiques i entitats d'assistència lliure que declaren al CMBDAH

Entitats participants en l'enquesta

ASSISTÈNCIA SANITÀRIA COL·LEGIAL, SA	LA UNIÓ MADRILEÑA DE SEGUROS, S.A.
ADESLAS, S.A., CIA. DE SEGUROS	MAPFRE CAJA SALUD DE SEGUROS Y REASEGUROS, S.A.
AEGÓN UNIÓ ASEGURADORA	MONTEPIO DE CONDUCTORS SANT CRISTÒFOL
AGRUPACIÓ MÚTUA DEL COMERÇ I DE LA INDÚSTRIA	MÚTUA COMARCAL DE LA SEU D'URGELL, PS
AME, ASISTENCIA MÉDICA, CÍA. DE SEGUROS	MUTUA DE EMPL. DE TRANSPORTES DE BARCELONA
ARESA SEGUROS GENERALES,S.A.	MÚTUA DE TERRASSA, MPS
ASISA, ASISTENCIA SANITARIA INTERPROVINCIAL	MÚTUA GENERAL DE CATALUNYA DE PS
ASOCIACIÓN EUROPEA, CÍA. DE SEGUROS, S.A	MUTUA GENERAL DE SEGUROS
ATLÁNTIDA MÉDICA DE ESPECIALIDADES, S.A.	MÚTUA IGUALADINA DE PS
AVIVA VIDA Y PENSIONES, S.A.	MÚTUA MANRESANA DE PREVISIÓ SOCIAL
BANCO VITALICIO DE ESPAÑA, CÍA. SEGUROS	MÚTUA PREVISORA IGUALADINA, MPS
BARCELONA ASEGURADORA, S.A. DE SEGUROS	MUTUAL SALUS, M.P.S.
CAIXA DE PREVISIÓ I ENERGIA, MPS	MUTUALITAT EVANGÈLICA DE PS
CAJA DE SEG. REUN.,CÍA. SEG.Y REAS, S.A. (CASER)	MUTUALITAT NOSTRA SRA. DEL CARME
CAPRE, CAJA PREVISORA DE SEGUROS, S.A	PREVISIÓN POPULAR DE SEGUROS, S.A.
CLINICUM SEGUROS, S.A.	PREVISORA ESPAÑOLA DE ESPECIALIDADES.
COSALUD S.A. de Seguros	QUINTA SALUT L'ALIANÇA
DKV Seguros	SABADELL MUTUAL, MPS
EUROMUTUA, Seguros y Reaseguros a prima fija	SANITAS, S.A.
FIATC MUTUA DE SEGUROS GENERALES	SEGUROS CATALUNYA, S.A.
GERUNDENSE DE SEGUROS, S.A.	SEGUROS LATINA, S.A.
INSTITUTO ESPAÑOL Y EUROPEO DE SEGUROS	SOCIETAT DE SOCORS MUTUS DE MOLLET
INSTITUTO SANITARIO, S.A. DE SEGUROS	VERDADERA Y CATALAÚNICA DE SEGUROS, S.A.
LA BOREAL MÉDICA, S.A.	VITAL SEGURO, S.A.
LA NOVA ALIANÇA MATARONINA, MPS	