

Índex

| | |
|--|----|
| 1. Introducció | 5 |
| 2. Criteris de notificació | 7 |
| 3. Requeriments del registre | 8 |
| 3.1. Model de comunicacions | 8 |
| 3.2. Descripció de les operacions dels serveis web | 15 |
| 3.3. Terminis de la recollida de dades i de la tramesa | 23 |
| 3.4. Codificació | 23 |
| 3.5. Format de les dades | 23 |
| 4. Definició i normes de codificació de les variables | 27 |
| Variables de capçalera | 27 |
| Variables dels registres | 32 |
| Variables identificatives de registre | 33 |
| Variables identificatives personals | 34 |
| Variables de procés | 38 |
| Variables clinicoassistencials | 41 |
| Variables específiques | 44 |
| Variables d'error de registre | 47 |
| Sigles i abreviacions | 48 |
| Annex 1. Codis dels municipis de Catalunya i d'Aragó..... | 49 |
| Annex 2. Codis de les províncies de l'Estat espanyol | 65 |
| Annex 3. Codis de països | 66 |

| Edició | Data | Modificació | Pàgines |
|--------|---------|---|---------|
| 2014 | Abril | Apartat 1. Introducció: inclusió de l'activitat realitzada pels Punts d'Atenció Continuada (PAC). | 6 |
| | | Apartat 2. Criteris de notificació: actualització del redactat | 9 |
| | | Apartat 3.5. Format de les dades: Actualització de la paginació de la taula 1. | 27 |
| | | Apartat 5: Modificació de la definició i els valors de les variables CIP, Tcis, Cis, Tdi i Cdi. | 34, 35 |
| | | Apartat 5: A la variable T_act es modifica la definició del valor '44'. | 38 |
| | | Apartat 5: A la variable Derivació s'elimina el valor '9' (Altres) | 40 |
| | | Apartat 5: A la variable D1 es modifica un dels criteris de notificació | 41 |
| | | Apartat 5: A la variable Tprof s'elimina el valor '6' (Altres) | 44 |
| | | Apartat 5: A les variables DIN1 a DIN4 es modifica els criteris de notificació | 45 |
| 2014 | Octubre | Apartat 5: incorporació dels criteris de priorització en la notificació de les variables d'identificació personal, d'acord amb la Instrucció 13/2014 del CatSalut | 34 |
| | | Apartat 5: modificació definició valor '04' de la variable Tcis | 35 |

1. Introducció

L'objectiu de la creació del registre del conjunt mínim bàsic de dades d'atenció primària (CMBD-AP) és disposar d'informació sobre la morbiditat de la població atesa pels equips d'atenció primària i punts d'atenció continuada. Aquesta informació, basada en criteris homogenis que permetin la seva integració i comparabilitat, ha de servir per millorar la qualitat dels processos de planificació, gestió i avaluació dels serveis d'atenció primària, tan específicament com en relació amb el conjunt de serveis del sistema de salut de Catalunya.

La informació que ha de proporcionar el CMBD-AP ha de ser útil tant per a l'Administració sanitària, per planificar i avaluar els serveis, com per a les entitats proveïdores i els professionals de la salut.

Com a principals utilitats del CMBD-AP s'han identificat les següents:

- Planificació de salut i de serveis: identificació de necessitats a l'atenció primària a partir de la morbiditat atesa, elaboració de perfils de salut poblacional, anàlisi de la utilització de serveis, estudi de trajectòries clíniques assistencials de determinats grups de pacients.
- Compra de serveis: incorporació de factors d'ajust en els sistemes de pagament, identificació de pacients i activitat segons el règim econòmic.
- Gestió clínica: anàlisi de la variabilitat en la pràctica clínica, anàlisi de l'adequació de l'atenció, identificació dels principals problemes de salut atesos pels dispositius d'atenció primària.
- Avaluació d'intervencions: avaluació d'intervencions prioritzades en el Pla de salut, avaluació de les actuacions per a l'atenció a determinats problemes de salut i/o grups de població incloses a la cartera de serveis.

El [Pla de Salut de Catalunya 2011-2015](#), en la línia d'actuació 2, proposa un sistema més orientat al malalt crònic i estableix potenciar l'atenció primària com a nucli assistencial de la cronicitat. Per això fomenta una visió poblacional que permetrà conèixer millor els pacients i les seves necessitats. També promou incrementar la capacitat resolutiva de l'atenció primària en relació amb la malaltia prevalent i de baixa complexitat (línia d'actuació 3)

- Recerca epidemiològica i de serveis.

El CMBD-AP és un projecte complex que comporta la implicació de l'Administració sanitària, els professionals assistencials i les entitats proveïdores de serveis d'atenció primària, així com la col·laboració de les associacions de professionals.

El projecte de creació d'aquest registre es va iniciar l'any 2004. En una primera fase, es van fer diverses proves pilot per avaluar el model de dades i conèixer les dificultats de recollida i tractament de les dades. En aquestes proves van participar EAP en representació de les diferents patronals del sector : Institut Català de la Salut (ICS), Consorci de Salut i Social de Catalunya (CSC) i Unió Catalana d'Hospitals (UCH).

En la segona fase del projecte es va fer una prova pilot per validar el nou model de comunicacions via serveis web que s'ha desenvolupat per a la recollida i processament de dades.

Aquest Manual, juntament amb altres documents, té per objectiu proporcionar a les entitats proveïdores la informació necessària per a la notificació al registre del CMBD-AP.

En aquesta segona edició, a banda de la correcció d'algunes errades detectades, s'introdueixen algunes modificacions específiques com es mostra a la taula de la pàgina 5.

Des de la pàgina del CMBD del web del CatSalut es pot accedir a tota la documentació actualitzada:

- [Manual de notificació. Registre del conjunt mínim bàsic de dades d'atenció primària Catalunya](#)
- [Requeriments i especificacions de la validació. Registre del conjunt mínim bàsic de dades d'atenció primària de Catalunya](#)
- [Guia d'implementació de comunicacions](#)

2. Criteris de notificació

La unitat de registre és el **contacte o visita** que es defineix com: qualsevol tipus d'entrevista de caràcter assistencial entre el pacient i algun dels professionals que formen part de l'EAP, o d'un centre d'atenció continuada, i que generi un enregistrament en la història clínica (HC) del pacient. Un mateix contacte o visita pot respondre a un o més motius d'atenció, cadascun dels quals pot ser nou, o bé un seguiment d'un problema ja enregistrat anteriorment.

El CMBD-AP recull tota l'activitat d'atenció primària independentment del tipus de visita (presencial / no presencial), del lloc on s'ha realitzat (centre sanitari, domicili del malalt, residència social) i del tipus de finançament de la visita. Les dades seran trameses per les entitats proveïdores mitjançant serveis web.

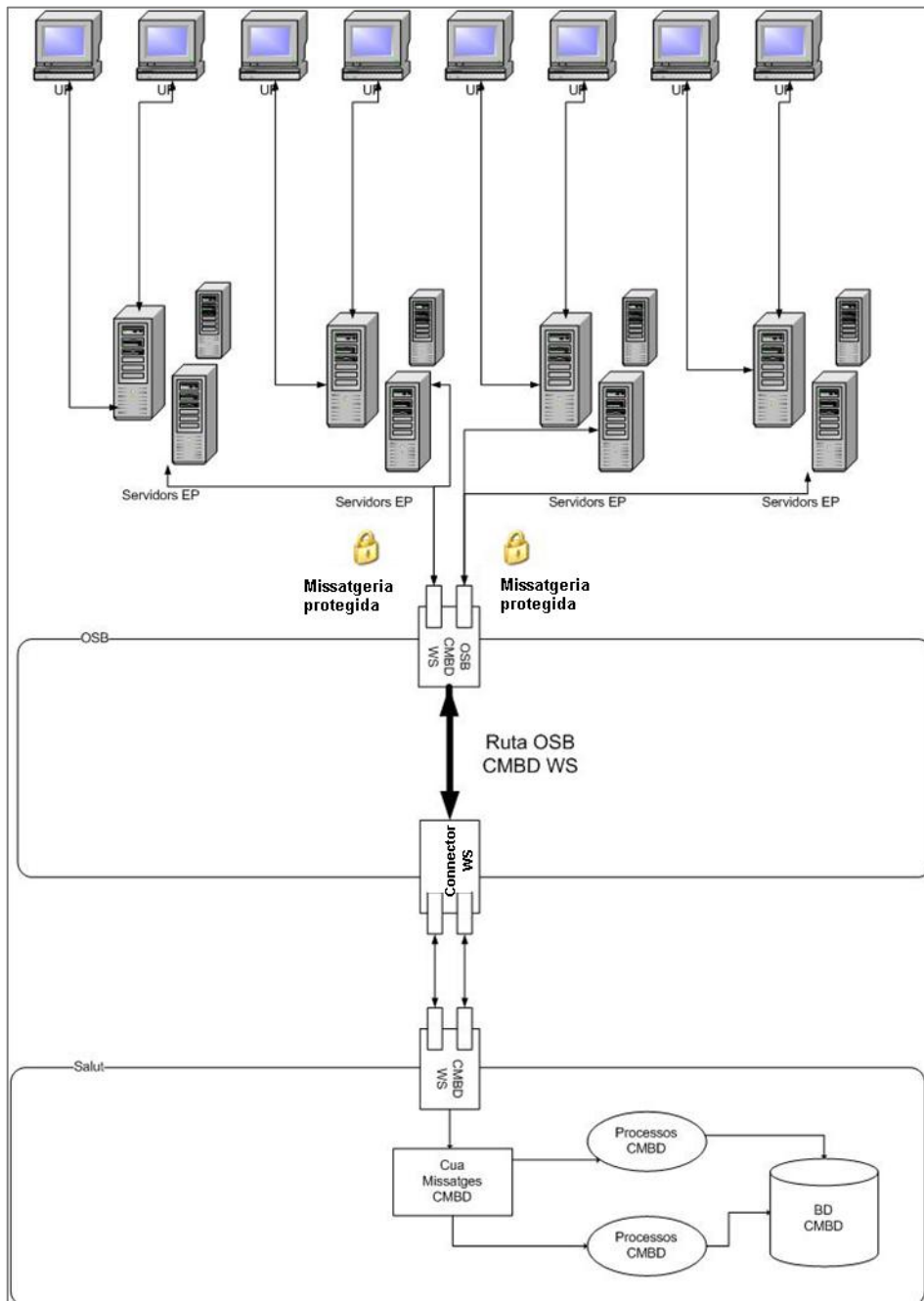
3. Requeriments del CMBD-AP

3.1. Model de comunicacions

D'acord amb el nou model de transmissió de dades comú a la resta d'aplicacions del Pla de sistemes, la comunicació amb l'aplicació del registre del CMBD-AP es farà mitjançant serveis web (*web services*) (figura 1).

La informació tècnica necessària per a la integració de les comunicacions dels sistemes d'informació de les diferents UP amb l'aplicació del CMBD es troba desenvolupada al document *Guia d'implementacions de comunicacions CMBD <> UP via servei web*, que trobareu al web del CatSalut, tal com s'ha dit anteriorment.

Figura 1. Diagrama d'arquitectura del model de comunicacions



Operacions que permeten els serveis web

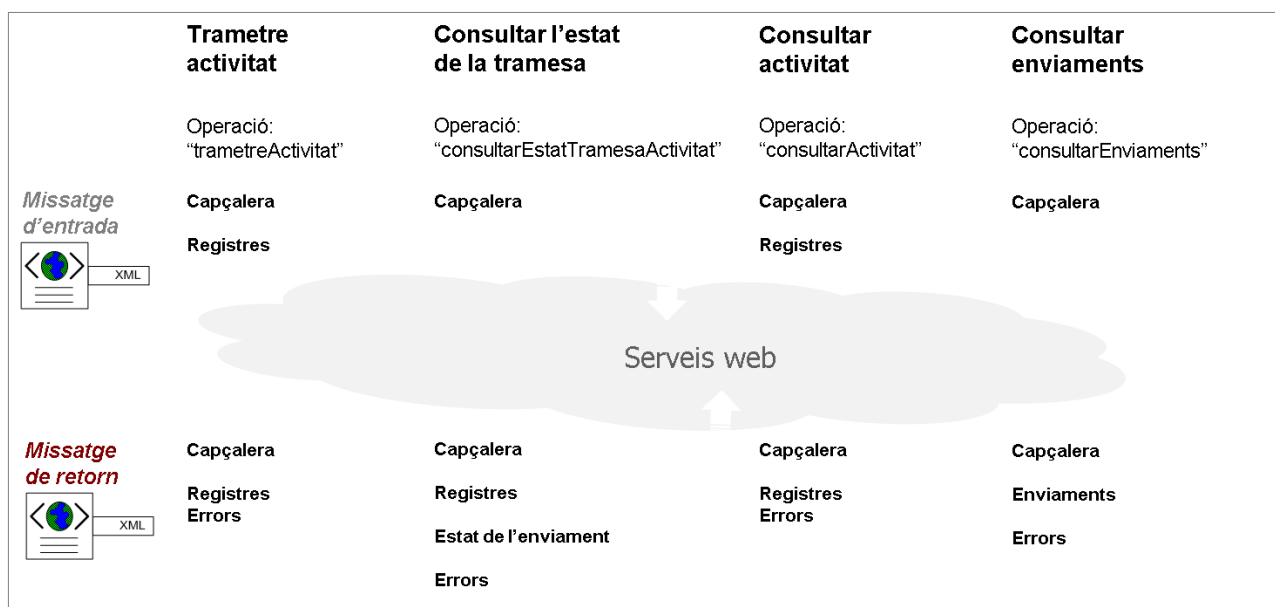
Els serveis web disposen de les **operacions** següents:

- Trametre activitat (alta de noves activitats, baixa d'activitats i modificació d'activitats)
- Consultar l'estat d'una tramesa d'activitat
- Consultar activitat
- Consultar enviaments

En tots els casos, cada operació tindrà un paràmetre d'entrada i un retorn de sortida. Tots dos seran una cadena de text (*string*) amb el missatge XML de petició i amb el missatge XML de resposta, respectivament (figura 2).

L'operació per trametre activitat permet combinar en el mateix XML altes, modificacions i baixes de registres, sempre que els diferents moviments s'enviïn en l'ordre cronològic en què s'hagin produït (vegeu l'apartat següent).

Figura 2. Característiques dels missatges dels diferents tipus d'operacions



Processament síncron i processament asíncron

La consolidació de les dades trameses en cada enviament es pot fer de forma síncrona o de forma asíncrona.

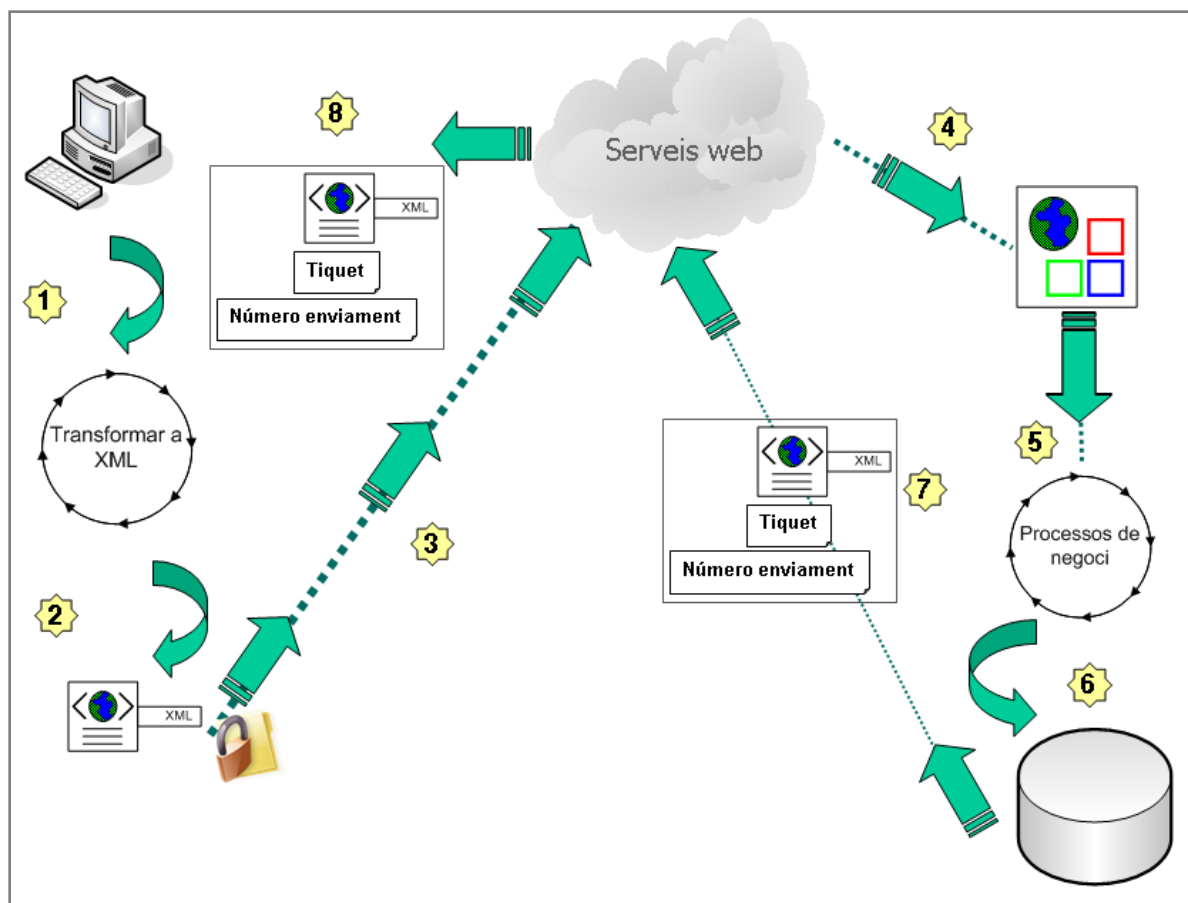
Les **peticions de consulta** rebudes pels serveis de web es processaran sempre de forma síncrona.

Els **enviaments** (alta, baixa o modificació) es poden processar de forma síncrona o asíncrona, en funció d'una sèrie de criteris.

Aquestes peticions s'enregistren en una **cua de processos**. És en aquest moment quan, en funció d'un algorisme de càrrega i procés, es decideix si es pot realitzar la consolidació de les dades de forma síncrona o asíncrona.

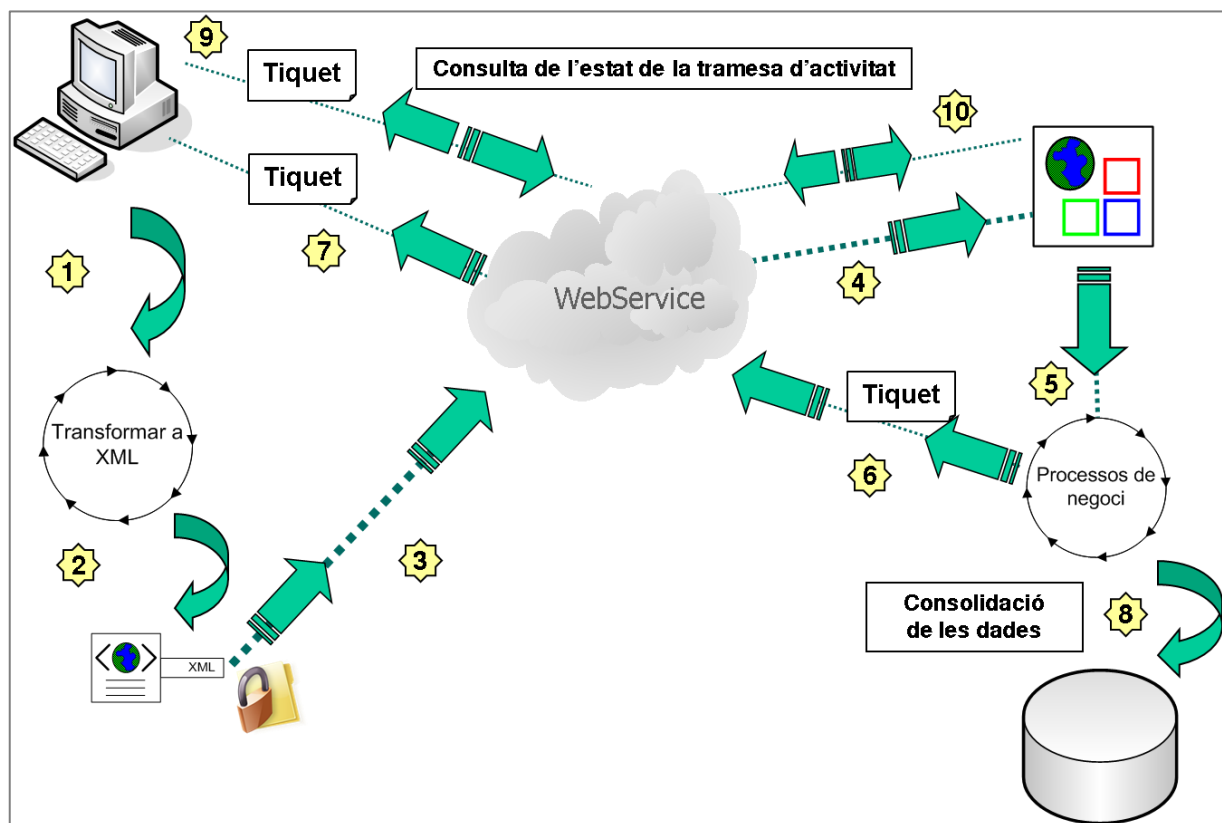
- Si la consolidació de dades es fa de forma síncrona (es processa de forma immediata) (figura 3):
 - El centre extreu les dades (1) les transforma en format XML (2), les envia de manera segura a través dels serveis web (3) a l'aplicació (4). Es realitzen les validacions (5), es processen les dades (6) i s'envia el missatge de resposta en format XML (7), a través dels serveis web al centre (8).
 - En el missatge de la resposta s'inclou el número d'ordre que li correspon a cada enviament d'una mateixa tramesa (*Numero_enviament_tramesa*) quan ja s'ha processat, el tiquet de seguiment (*Numero_tiquet*), que permet a la UP tornar a consultar el resultat del processament, i l'indicador de l'estat en què es troba l'enviament (*Codi_estat_enviament*). S'entén per tramesa el període d'un any natural; la data d'inici de la tramesa serà l'1 de gener i la data de fi de tramesa serà el 31 de desembre de cada d'any.
 - A cada registre processat correctament l'aplicació li adjudica un identificador propi (*Número_id_generat*). Els registres no vàlids són rebutjats i, per tant, no es consoliden en la base de dades. Dels que han estat consolidats, s'informa la UP dels errors detectats per a cadascun d'ells.

Figura 3. Processament de les dades immediat (síncron)



- Si la consolidació de dades es fa de forma asíncrona (es processa de forma diferida) (figura 4):
 - El centre extrau les dades (1) les transforma en format XML (2), les envia de manera segura a través dels serveis web (3) a l'aplicació (4). Es realitzen les validacions de la capçalera (5) i s'envia un missatge de resposta de forma síncrona, en format XML (6). Aquest missatge que inclou el tiquet de seguiment (*Numero_tiquet*), i informa que la petició es troba 'pendent' de processar, s'envia a través dels serveis web al centre (7). Les dades romanen en cua a l'espera de ser processades (8). El centre pot consultar a l'aplicació l'estat de l'enviament mitjançant el tiquet de seguiment (9) i aquesta li envia un missatge de resposta (10).
 - El missatge de resposta serà diferent en funció de l'estat del procés de consolidació de les dades:
 - Si les dades no s'han consolidat, el missatge comunicarà que estan pendents de processar o en curs.
 - Si les dades s'han consolidat, el missatge contindrà la mateixa informació que el que retorna quan les dades es processen de manera síncrona.

Figura 4. Processament de les dades diferit (asíncron)



Independentment que el processament sigui síncron o asíncron, les EP han de revisar el resultat del processament i tornar a enviar les dades en els casos que els registres hagin estat rebutjats.

Nivells d'error

En el cas dels enviaments (alta, baixa, modificació) i les consultes d'estat dels enviaments, es poden retornar errors en dos nivells diferents:

- a) El primer nivell d'error inclou la validació formal del missatge XML i la validació de la **capçalera** (usuari i UP autoritzats). Si la resposta indica algun error, l'enviament no s'ha processat ni mai es processarà.

Si passa aquest primer nivell de validacions, l'enviament quedarà enregistrat a la base de dades i es processarà de forma síncrona o asíncrona.

- b) Quan aquesta tramesa de dades es processa, es podran detectar errors en el segon nivell, és a dir, cadascun dels **registres** que formen un enviament pot tenir errors diferents. Per exemple: un registre amb algun dels camps obligatoris sense informació, o que es vulgui donar de baixa un registre que no ha estat donat d'alta.

Si l'enviament està formada per més d'un registre, el processament de cada registre serà independent de la resta de registres. És a dir, el fet que es detectin errors en un dels registres no afectarà en el rebuig o en l'acceptació de la resta de registres.

Pel que fa a la consulta d'activitat, només hi ha un primer nivell d'error. Atès que el missatge de petició no conté informació que hagi de ser consolidada dins del CMBD, només serà necessari fer les validacions de negoci, com ara els errors d'autorització de l'usuari, per a les dades de la capçalera, i validar l'estructura del missatge XML de forma prèvia a la realització de la consulta.

Ordre

Els enviaments s'han de fer seguint estrictament l'ordre cronològic de les activitats. Això vol dir que, abans de poder modificar o donar de baixa un registre, primer s'ha d'haver enviat l'alta d'aquest registre, i aquesta alta s'ha d'haver enregistrat correctament.

Si s'envia en l'ordre correcte, però l'alta ha estat rebutjada, l'aplicació no podrà dur a terme cap modificació o donar de baixa el registre, ja que no el trobaria a la base de dades.

Notificació de les modificacions

En l'enviament de registres que hagin sofert alguna modificació s'han de tornar a enviar tots els camps: els modificats i la resta tal com estaven a la tramesa de dades prèvia.

Quan en un enviament de modificació d'un o més registres, l'aplicació detecta diferències en el contingut d'un camp respecte a l'enviament anterior, substitueix automàticament el contingut pel darrer que s'ha notificat. Per tant, si en una primera tramesa de dades un registre té tots els camps emplenats i es torna a enviar amb un camp modificat i la resta en blanc, es perdrà el contingut dels camps que estaven plens al primer enviament.

Limitacions i recomanacions

En la utilització d'un sistema de comunicació de serveis web es recomana que la tendència sigui fer-los servir de forma "online", és a dir, fer els enviaments un per un segons es vagin produint, de manera que cada missatge de petició contingui únicament un registre en lloc d'acumular molts registres per enviar-los més tard tots de cop.

No obstant això, el sistema dissenyat per al registre del CMBD-AP admet la tramesa d'enviaments amb diversos registres, fins a un màxim de 300.

La llargària màxima del missatge XML és de 2,000.000 caràcters (configurat en classe de constants).

Identificació unívoca de registres

Per a totes les operacions de serveis web, de forma obligatòria, les EP han d'enregistrar per a cada registre el camp *ID_UP* corresponent a l'identificador del proveïdor. Aquest camp, juntament amb el camp *Codi_unitat_proveïdora* (en el nostre cas correspon al codi de l'EAP) identificaran de forma única cada un dels registres.

D'altra banda, en els moviments de **modificació**, en les **baixes** i en les **consultes**, es pot informar per a cada registre, de forma opcional, el camp **Numero_id** corresponent al número d'assistència d'usuari (NAU) que l'aplicació assigna de manera automàtica a cada registre processat (*Numero_id_generat*).

Si per al mateix registre arriba informat l'*ID_UP* i el *Numero_id*, es valida que tots dos identificadors pertanyin al mateix registre i si no és així es retornarà un error informant que es rebutja aquest registre.

En un moviment de **modificació** o de **baixa**, si l'*ID_UP* no identifica cap registre a la base de dades del CMBD-AP, es retorna un error informant que es rebutja aquest registre.

Joc de caràcters

Per tal que els caràcters especials, com 'ñ', 'ç', accents, dièresi, etc., es guardin correctament a LES, els missatges XML de petició per cadascuna de les operacions del servei web han d'estar codificats amb el joc de caràcters ISO-8859-1.

Per tant, tot XML començarà de la manera següent:

```
<?xml version="1.0" encoding="ISO-8859-1" ?>
```

Reintents

Si la comunicació entre l'EP i l'aplicació es talla durant la petició o durant la resposta, es poden tornar a enviar les dades per tal d'assegurar-se que aquell enviament arribi.

Si el tall es produeix en el moment de la resposta, és a dir, quan les dades ja s'han processat, i posteriorment es tornen a enviar sense cap modificació, l'aplicació no processarà aquest nou enviament, però donarà una resposta amb els errors detectats prèviament.

Tractament especial dels moviments d'alta

Tot registre rebut com un moviment d'**alta**, primer es validarà que no existeixi a la base de dades, a partir del *Codi_unitat_proveïdora* més l'*ID_UP*. En cas que el registre ja existeixi, l'aplicació actualitzarà la informació existent d'aquell registre, en lloc de generar una alta duplicada.

A més d'aquesta funció de gestió de duplicats, aquest tractament també facilita que l'EP pugui enviar dues altes d'un mateix registre, la segona amb dades actualitzades, sense haver d'esperar que l'aplicació hagi processat la primera i li retorni el Número_id_generat (seria el cas d'un primer enviament processat de forma asíncrona).

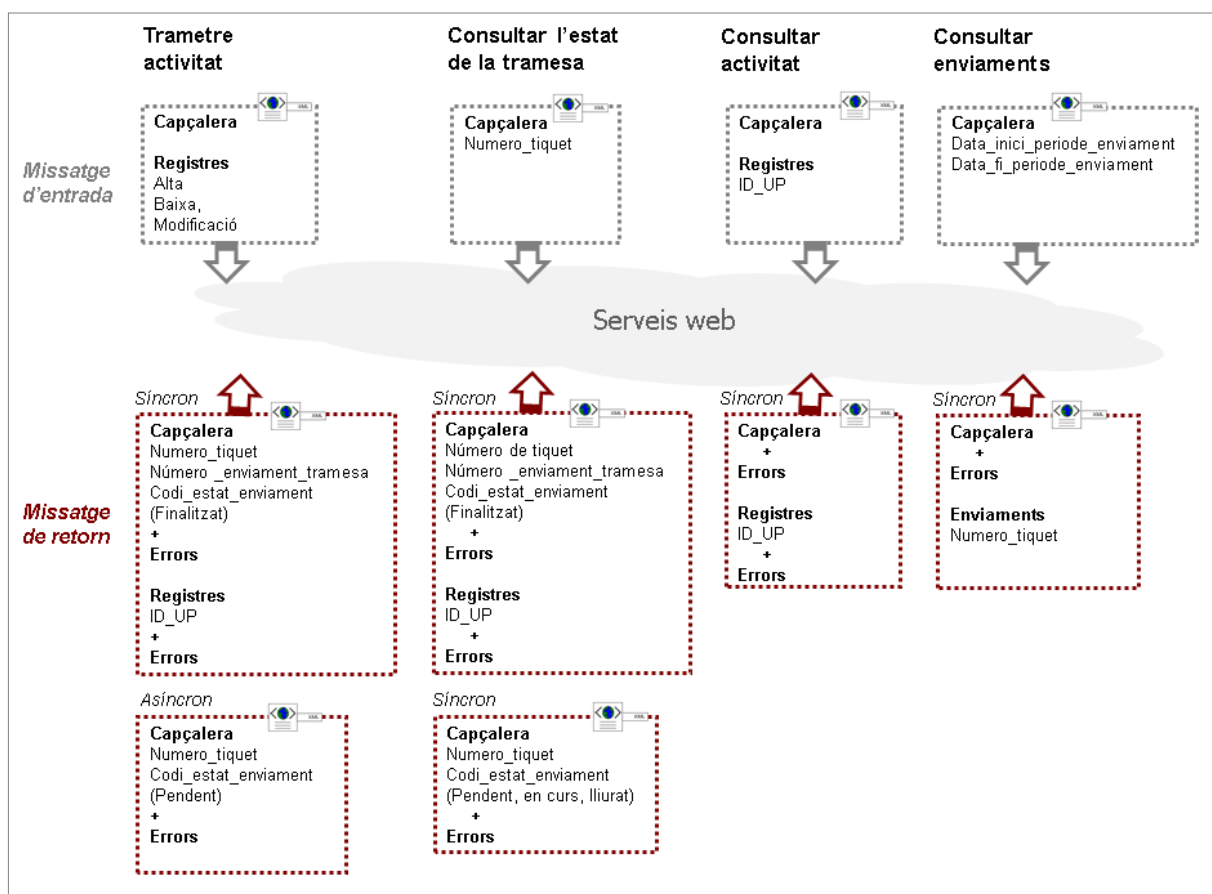
Aquest mecanisme també possibilita que, en el cas de tallar-se la comunicació durant la recepció de la resposta (el registre s'ha processat, sense coneixement per part de l'EP), l'EP pugui enviar el mateix registre amb dades actualitzades com si fos una **alta**, ja que en cas que s'hagi processat, l'aplicació detectaria les diferències i la tractaria com si fos un moviment de modificació.

3.2. Descripció de les operacions dels serveis web

En aquest capítol es descriuen les operacions que permeten els serveis webs de l'aplicació del CMBD (figura 5).









- Trametre activitat (alta de noves activitats, baixa d'activitats i modificació d'activitats)
- Consultar l'estat d'una tramesa d'activitat
- Consultar activitat
- Consultar enviaments

Figura 5. Estructura dels diferents missatges d'entrada i de retorn en funció del tipus de processament



L'estructura que ha de preveure el sistema informàtic de cada EP ha de contenir tots els camps necessaris per als diferents tipus d'operacions publicades als serveis web del CMBD (trameses o consultes) i missatges d'entrada o de retorn, processats de manera síncrona o asíncrona (figura 6).

Figura 6. Camps que configuren els missatges d'entrada i de retorn de l'aplicació, en funció del tipus d'operació i del tipus de moviment

| | Trametre activitat | Consultar l'estat de la tramesa | Consultar activitat | Consultar enviaments |
|---------------------------|---|---|---|--|
| <i>Missatge d'entrada</i> | <p>Capçalera: Codi_usuari Codi_unitat_proveidora Codi_ambit Data_inici_tramesa Data_fi_tramesa</p> <p>Registre: Tipus_moviment Variables_identificatives_personals Variables_proces Variables_clinico_assistencials Variables_especificques Numero_id ID_UP</p> | <p>Capçalera: Codi_usuari Codi_unitat_proveidora Codi_ambit Data_inici_tramesa Data_fi_tramesa Numero_tiquet</p> | <p>Capçalera: Codi_usuari Codi_unitat_proveidora Codi_ambit</p> <p>Registre: ID_UP Numero_id (opcional)</p> | <p>Capçalera: Codi_usuari Codi_unitat_proveidora Codi_ambit Data_inici_periode_enviament Data_fi_periode_enviament Codi_estat_enviament</p> |
| |   |   |   |   |
| <i>Missatge de retorn</i> | <p>Capçalera: Codi_usuari Codi_unitat_proveidora Codi_ambit Data_inici_tramesa Data_fi_tramesa Numero_tiquet Codi_estat_enviament Numero_enviament_tramesa Codi_error_capcalera</p> <p>Registre: Tipus_moviment Variables_identificatives_personals Variables_proces Variables_clinico_assistencials Variables_especificques Numero_id Numero_id_generat ID_UP Errors</p> | <p>Capçalera: Codi_usuari Codi_unitat_proveidora Codi_ambit Data_inici_tramesa Data_fi_tramesa Numero_tiquet Codi_estat_enviament Numero_enviament_tramesa Codi_error_capcalera</p> <p>Registre: Tipus_moviment Variables_identificatives_personals Variables_proces Variables_clinico_assistencials Variables_especificques Numero_id Numero_id_generat ID_UP Errors</p> | <p>Capçalera: Codi_usuari Codi_unitat_proveidora Codi_ambit Codi_error_consulta</p> <p>Registre: Variables_identificatives_personals Variables_proces Variables_clinico_assistencials Variables_especificques Variables_calculades Numero_id ID_UP Errors</p> | <p>Capçalera: Codi_usuari Codi_unitat_proveidora Codi_ambit Data_inici_periode_enviament Data_fi_periode_enviament Codi_estat_enviament Codi_error_consulta</p> <p>Registre: Numero_tiquet Codi_estat_enviament Numero_enviament_tramesa Data_inici_tramesa Data_recepcio Data_processament</p> |

Trametre activitat

Les EP, amb aquesta operació (“trametreActivitat”), poden demanar que s’enregistri al CMBD-AP l’alta, la baixa o la modificació d’un o més registres i l’aplicació genera un missatge de resposta.

En el mateix enviament es permet trametre a la vegada altes, baixes o modificacions, sempre que es mantingui l’ordre cronològic en què s’hagin produït.

Si la petició no es rebutja a nivell de capçalera, la resposta inclou un número **tiquet**, que identifica l’enviament i amb el qual l’EP pot fer el seguiment i consultar l’estat d’aquella tramesa de dades mitjançant l’operació “consultarEstatTramesaActivitat”.

En el cas que l’enviament es processa de forma síncrona, a més del tiquet de seguiment, la resposta inclou el resultat del processament.

El servei web no accepta el missatge XML de petició si aquest no valida respecte a l’esquema XSD esperat.

Totes les variables de l’aplicació es defineixen amb detall en els capítols específics d’aquest Manual. En aquest apartat, però, es descriuen les que requereixen una explicació per facilitar la comprensió del procés de la tramesa d’activitat.

Missatge d’entrada de tramesa d’activitat

L’estructura del missatge d’entrada està formada per una capçalera i una sèrie de registres amb les variables corresponents (totes les variables de registre identificatives personals, de procés, clínicoassistencials i específiques es mostren a la taula 1):

Capçalera:

Codi_usuari
Codi_unitat_proveidora
Codi_ambit
Data_inici_tramesa
Data_fi_tramesa

Registre

Tipus_moviment
Variables identificatives personals
Variables proces
Variables clinicoassistencials
Variables especificques
Numero_id
ID_UP

Tipus de moviment:

Alta (A): el nou registre identificat per l’*ID_UP*, conjuntament amb el codi de la UP i l’àmbit, és enregistrat i l’aplicació li assigna el *Número_id* corresponent, per tant, aquest camp no ha d’estar enregistrat.

Baixa (B): el registre identificat per l’*ID_UP*, conjuntament amb el codi de la UP i l’àmbit, o pel *Número_id* es dona de baixa lògica. Si amb aquesta identificació no es troba el registre a la base de dades, l’aplicació el rebutja. A més, si el *Numero_id*

(opcional) està enregistrat, l'aplicació valida els dos identificadors (*ID_UP* i *Numero_id*) i si no corresponen a un mateix registre, també el rebutja.

Modificació (M) d'un registre existent: el registre identificat per l'*ID_UP*, conjuntament amb el codi de la UP i l'àmbit, o pel *Número_id*, es modifica en cadascun dels seus camps amb els nous valors enviats. Si amb aquesta identificació no es troba el registre a la base de dades, l'aplicació el **rebutja**. A més, si el *Numero_id* (opcional) està enregistrat, l'aplicació valida els dos identificadors (*ID_UP* i *Numero_id*) i si no corresponen a un mateix registre, **també el rebutja**.

Missatge de retorn de tramesa d'activitat

El missatge de retorn té la mateixa estructura que el missatge d'entrada, format per una capçalera i una sèrie de registres, amb els mateixos camps i els camps afegits propis del missatge de resposta (en *cursiva*) (totes les variables de registre identificatives personals, de procés, clinicoassistencials i específiques es mostren a la taula 1):

Capçalera

Codi_usuari
Codi_unitat_proveidora
Codi_ambit
Data_inici_tramesa
Data_fi_tramesa
Numero_tiquet
Codi_estat_enviament
Numero_enviament_tramesa
Codi_error_capcalera

Registre

Tipus_moviment
Variables_identificatives_personals
Variables_proces
Variables_clinico_assistencials
Variables_especificues
Numero_id
Numero_id_generat
ID_UP
Camp_error
Codi_error
Agrupador_error

A la capçalera, a més dels camps del missatge d'entrada, s'hi afegixen les variables següents:

Numero_tiquet: número o tiquet de seguiment, que posteriorment es pot fer servir per consultar l'estat (i resultat) d'aquest enviament.

Codi_estat_enviament: indicador de l'estat en què es troba aquest enviament.
Possibles valors:

Pendent (P): es troba a la cua, pendent de ser processat.

En curs (E): s'està processant en aquest moment.

Finalitzat (F): s'ha processat i s'inclou el resultat.

Lliurat (L): s'ha processat i s'inclou el resultat, però aquest ja s'havia lliurat algun cop, bé en la resposta del seu enviament, o bé en una consulta d'estat de l'enviament.

Numero_enviament_tramesa: número d'enviament dintre de la tramesa, només enregistrat quan l'enviament ja s'ha processat (estats 'F' o 'L').

Errors_capçalera: llista d'errors a nivell de l'enviament sencer.

Per a cada registre de la resposta, la informació està composta per tots els camps tal com es van rebre al missatge d'entrada, amb els camps afegits següents:

Numero_id_generat: número d'assistència d'usuari (NAU) assignat per l'aplicació a cada registre en el cas que el tipus de moviment sigui alta i el registre no hagi estat rebutjat.

Errors: errors detectats per a cada variable de cadascun dels registres.

Un cop l'EP hagi rebut el missatge de resposta, el procediment a seguir és el següent:

Primer de tot s'ha de mirar si la capçalera arriba amb algun error. Si passa això, vol dir que no s'ha processat cap registre de l'enviament a causa d'algun error detectat en la validació de les dades de la capçalera.

Si no hi ha errors a aquest nivell, la resposta conté els valors del tiquet (*Numero_tiquet*) i de l'estat de l'enviament (*Codi_estat_enviament*).

En cas que l'estat sigui "**En curs**" o "**Pendent**", la resposta NO inclou la llista de registres ni el número d'enviament dintre de la tramesa (*Numero_enviament_tramesa*).

En cas que l'estat sigui "**Finalitzat**" o "**Lliurat**", la resposta conté la capçalera amb el número d'enviament (*Numero_enviament_tramesa*) i la llista de registres, tant els consolidats com els rebutjats. Aquesta llista conté els errors detectats en els registres consolidats per tal que l'EP faci les esmenes corresponents i, si vol, envii les modificacions.

Si en un registre els camps "*Codi_error*" i "*Agrupador_error*" tenen el valor "**0**", vol dir que no s'hi ha detectat cap error. La resta de valors corresponen als diferents tipus d'errors possibles.

Quan un registre amb un moviment d'**alta** s'ha processat i consolidat a la base de dades, l'aplicació li assigna l'identificador unívoc "*Numero_id_generat*".

Quan un registre amb un moviment de **modificació** identificat per l'*ID_UP* s'ha processat i consolidat a la base de dades, en la resposta es tornarà a incloure el "*Numero_id_generat*".

Consultar l'estat de la tramesa d'activitat

Les EP, amb aquesta operació ("consultarEstatTramesaActivitat"), poden consultar en quin estat es troba l'enviament d'una tramesa d'activitat, a partir del número de tiquet assignat a l'enviament.

Missatge d'entrada de consulta de l'estat de la tramesa

L'estructura del missatge d'entrada està formada per una capçalera amb les variables corresponents:

Capçalera
Codi_usuari

Codi_unitat_proveidora
Codi_ambit
Data_inici_tramesa
Data_fi_tramesa
Numero_tiquet

Missatge de retorn de consulta de l'estat de la tramesa

La resposta de la consulta de l'estat d'una tramesa d'activitat té la mateixa estructura que la resposta de l'operació "Trametre Activitat".

Consultar activitat

Les EP, amb aquesta operació ("consultarActivitat"), poden consultar l'activitat declarada segons uns paràmetres o criteris de cerca.

Els criteris de cerca són els següents:

- UP (a la capçalera del missatge de petició)
- Àmbit (AP) (a la capçalera del missatge de petició)
- Llista d'identificadors de registre. Per cada registre:
 - ID_UP (obligatori)
 - Número_id (opcional)

El servei està parametrizat per admetre una petició amb un màxim de 200 registres d'activitat a consultar.

Adicionalment, s'afegiran a la consulta els filtres d'àmbit pertinents que s'hagin d'aplicar segons la definició del servei de la gestió de seguretat i accés (GSA) de l'usuari que sol·licita la consulta.

La resposta consistirà entre 0 i 'n' registres que compleixin els criteris de cerca establerts.

Per cada registre de la resposta s'enregistrarà l'estat i la resta de dades que actualment disposa CMBD sobre les activitats trobades.

Missatge d'entrada de consulta d'activitat

L'estructura del missatge d'entrada està formada per una capçalera i una sèrie de registres amb les variables corresponents:

Capçalera

Codi_usuari
Codi_unitat_proveidora
Codi_ambit

Registre

ID_UP
Numero_id (opcional)

Missatge de retorn de consulta d'activitat

El missatge de retorn té la mateixa estructura que el missatge d'entrada, format per una capçalera i una sèrie de registres, amb els mateixos camps i els camps afegits propis del missatge de resposta (en *cursiva*) (totes les variables de registre identificatives personals, de procés, clínicoassistencials i específiques es mostren a la taula 1):

Capçalera

Codi_usuari
Codi_unitat_proveidora
Codi_ambit
Codi_error_consulta

Registre

Variables identificatives personals
Variables procés
Variables clínico assistencials
Variables específiques
Variables calculades
Numero_id
Numero_id_generat
ID_UP
Camp_error
Codi_error
Agrupador_error

Primer de tot s'ha de mirar si la capçalera arriba amb algun error. Si passa això, vol dir que no s'ha processat cap registre de l'enviament a causa d'algun error detectat en la validació de les dades de la capçalera.

Si la consulta s'ha processat sense errors de capçalera, el missatge de resposta mostrarà la informació dels registres que ha trobat coincidents en la base de dades, juntament amb els seus errors, i si no troba cap registre coincident a la llista de registres, no mostrarà cap element.

Consultar enviament

Les EP, amb aquesta operació ("consultarEnviaments"), podran consultar els enviaments que han declarat en un període determinat i segons uns paràmetres o criteris de cerca.

Els criteris de cerca són els següents:

- Unitat proveïdora (obligatori)
- Àmbit (obligatori)
- Data inici període enviament (obligatori)
- Data fi període enviament (obligatori)
- Codi estat enviament (opcional):
 - 'P' per consultar els enviaments pendents
 - 'R' per consultar els enviaments rebutjats
 - 'F' per consultar els enviaments finalitzats (inclosos els lliurats)

La resposta consistirà entre 0 i 'n' capçaleres d'enviament que compleixin els criteris de cerca establerts.

Missatge d'entrada de consulta d'enviaments

L'estructura del missatge d'entrada està formada per una capçalera en què consten els criteris de cerca dels enviaments:

Capçalera

Codi_usuari
Codi_unitat_proveidora
Codi_ambit
Data_inici_periode_enviament
Data_fi_periode_enviament
Codi_estat_enviament

Missatge de retorn de consulta d'enviaments

El missatge de retorn té la mateixa estructura que el missatge d'entrada, format per una capçalera i informació específica de cada enviament que compleixin els criteris de cerca:

Capçalera

Codi_usuari
Codi_unitat_proveidora
Codi_ambit
Data_inici_periode_enviament
Data_fi_periode_enviament
Codi_estat_enviament
Codi_error_consulta

Enviament 1

Numero_tiquet
Codi_estat_enviament
Data_inici_tramesa
Data_fi_tramesa
Data_recepció
Data_processament

...

Enviament n

Numero_tiquet
Codi_estat_enviament
Data_inici_tramesa
Data_fi_tramesa
Data_recepció
Data_processament

Primer de tot s'ha de mirar si la capçalera arriba amb algun error. Si passa això, vol dir que no s'ha processat la consulta sol·licitada.

Si la consulta s'ha processat sense errors de capçalera, el missatge de resposta mostrarà informació de cadascun dels enviaments realitzats en el període de cerca (indicat a les variables *Data_inici_periode_enviament* i *Data_fi_periode_enviament*), on constarà el número de tiquet, l'estat de l'enviament i les dates de la tramesa a què pertanyen els enviaments, la de recepció i la de processament.

3.3. Terminis de recollida de dades i periodicitat de la tramesa

S'entén per **període de tramesa** l'any natural en què s'ha produït l'activitat.

Es recullen les **dades** corresponents a l'activitat diària dels equips d'atenció primària en enviaments que poden ser **diaris** o **setmanals**.

Cada tramesa d'activitat es pot fraccionar en diferents enviaments, i cada enviament pot contenir d'1 a 300 registres.

3.4. Codificació

Per a la codificació dels motius de consulta (6 variables) el catàleg que s'ha d'utilitzar és la Classificació internacional de malalties, 10a revisió (CIM-10), mentre que per als procediments és la Classificació internacional de malalties, 9a revisió. Modificació clínica (CIM-9-MC). En ambdós casos s'utilitzarà sempre l'edició vigent a Catalunya en cada període d'acord amb el [Catàleg de diagnòstics i procediments](#).

Per a la codificació dels diagnòstics infermers s'ha d'utilitzar el catàleg NANDA (North American Nursing Diagnosis Association, taxonomia II) i per als procediments d'infermeria el catàleg NIC (Nursing Interventions Classification).

Els codis per a la codificació de la resta de variables s'especifiquen en els apartats que fan referència a cadascuna d'elles i en els annexos.

3.5. Format de les dades

Cada enviament de dades s'estructura en dues parts: una que conté les variables de capçalera i l'altra que conté les variables dels registres notificats.

Tots els registres de CMBD (d'hospitals d'aguts, de recursos sociosanitaris, de centres de salut mental i, a partir de l'any 2011, de centres d'atenció primària i de serveis d'urgències) formen part d'una aplicació específica (aplicació CMBD). Cada registre recull un tipus d'activitat sanitària diferent, per això, les variables s'estructuren en dos blocs:

Variables comunes: dades identificatives personals, dades relacionades amb el procés i dades clinicoassistencials que es recullen de manera homogènia a tots els CMBD.

Variables específiques: dades pròpies de l'activitat de cada registre.

A la taula 1 es presenten les variables agrupades d'acord amb l'esquema de l'estructura XML de les diferents operacions que permet l'aplicació. En aquesta taula s'especifica el tipus de variable, la descripció, la longitud i la pàgina on es troba en el Manual:

Tipus de variable: indica si la variable forma part de la capçalera del missatge o dels registres.

Variable: nom d'identificació unívoc de la variable.

Descripció: literal del nom de la variable.

Longitud: nombre de caràcters de la variable.

Pàgina: pàgina d'aquest manual on es descriu la variable.

La majoria de les variables són camps alfanumèrics (excepte el 'Número de tiquet' i el 'Número d'enviament de tramesa') i s'han de notificar sense deixar espais en blanc ni a la dreta ni a l'esquerra.

Taula 1. Variables de l'estructura dels missatges de comunicació del registre del CMBD-AP

Les variables marcades amb un asterisc (*) són variables que incorporen l'aplicació a la capçalera del missatge de resposta i que el centre no ha d'incloure en cap dels seus missatges.

| Tipus de variables | Variable | Descripció | Longitud | Pàgina |
|---------------------------------------|------------------------------|--|----------|--------|
| Capçalera | | | | |
| | Codi_usuari | Codi de l'usuari | 20 | 29 |
| | Codi_unitat_proveidora | Codi de la UP | 5 | 29 |
| | Codi_ambit | Codi de l'àmbit | 3 | 29 |
| | Data_inici_tramesa | Data d'inici de la tramesa | 8 | 30 |
| | Data_fi_tramesa | Data de fi de la tramesa | 8 | 30 |
| | * Numero_tiquet | Número de tiquet | 12 | 30 |
| | * Codi_estat_enviament | Codi de l'estat de l'enviament | 2 | 30 |
| | * Numero_enviament_tramesa | Número d'enviament dins la tramesa | 9 | 31 |
| | * Codi_error_capcalera | Codi de l'error de capçalera | 3 | 31 |
| | * Codi_error_consulta | Codi de l'error de consulta | 3 | 31 |
| | Data_inici_periode_enviament | Data d'inici de l'enviament | 8 | 32 |
| | Data_fi_periode_enviament | Data de fi de l'enviament | 8 | 32 |
| | * Data_recepcio | Data de recepció de l'enviament | 8 | 32 |
| | * Data_processament | Data de processament de l'enviament | 8 | 32 |
| Registres | | | | |
| Variables identificatives de registre | | | | |
| | Tipus_moviment | Tipus de moviment | 1 | 33 |
| | Numero_id | Núm. identificatiu que enregistra la UP | 12 | 33 |
| | * Numero_id_generat | Número identificatiu (generat) | 12 | 34 |
| | ID_UP | Codi identificador de la UP | 20 | 34 |
| Variables identificatives personals | | | | |
| | CIP | Codi d'identificació personal | 14 | 34 |
| | Tcis | Tipus de document sanitari | 2 | 34 |
| | Cis | Codi del document sanitari | 25 | 35 |
| | Tdi | Tipus de document | 1 | 35 |
| | Cdi | Codi del document | 9 | 35 |
| | D_naix | Data de naixement | 8 | 35 |
| | Sexe | Sexe | 1 | 36 |
| | Muni | Municipi de residència | 5 | 36 |
| | Dist | Districte municipal de residència | 2 | 37 |
| | Pais | País de residència | 3 | 37 |
| | Historia | Número d'història clínica | 10 | 37 |
| Variables de procés | | | | |
| | T_act | Tipus d'activitat | 4 | 38 |
| | Finan | Règim econòmic | 2 | 38 |
| | D_contacte | Data de la visita | 8 | 39 |
| | C_contacte | Circumstància del contacte | 1 | 40 |
| | Derivacio | Si el malalt ha estat o no derivat a un altre centre i tipus de centre | 1 | 40 |
| | UP_desti | Unitat proveïdora de destí | 5 | 40 |
| | Programa | Programa | 1 | 40 |

| Tipus de variables | Variable | Descripció | Longitud | Pàgina |
|--------------------------------|-------------------|--|----------|--------|
| Variables clinicoassistencials | | | | |
| | TCDM | Catàleg de diagnòstic mèdic | 10 | 41 |
| | D1 | Primer motiu de consulta | 10 | 41 |
| | D2 | Segon motiu de consulta | 10 | 41 |
| | D3 | Tercer motiu de consulta | 10 | 41 |
| | D4 | Quart motiu de consulta | 10 | 41 |
| | D5 | Cinquè motiu de consulta | 10 | 41 |
| | D6 | Sisè diagnòstic | 10 | 41 |
| | TCP | Catàleg de procediment mèdic | 10 | 43 |
| | P1 | Primer procediment mèdic | 10 | 43 |
| | P2 | Segon procediment mèdic | 10 | 43 |
| | P3 | Tercer procediment mèdic | 10 | 43 |
| Variables específiques | | | | |
| | HContacte | Hora de contacte | 4 | 44 |
| | Tprof | Tipologia del professional | 1 | 44 |
| | DIdia1 | Data Inici primer diagnòstic | 8 | 44 |
| | DIdia2 | Data Inici segon diagnòstic | 8 | 44 |
| | DIdia3 | Data Inici tercer diagnòstic | 8 | 44 |
| | DIdia4 | Data Inici quart diagnòstic | 8 | 44 |
| | DIdia5 | Data Inici cinquè diagnòstic | 8 | 44 |
| | DIdia6 | Data Inici sisè diagnòstic | 8 | 44 |
| | TCDI | Catàleg de diagnòstic d'infermeria | 10 | 45 |
| | DIN1 | Primer diagnòstic d'infermeria | 10 | 45 |
| | DIN2 | Segon diagnòstic d'infermeria | 10 | 45 |
| | DIN3 | Tercer diagnòstic d'infermeria | 10 | 45 |
| | DIN4 | Quart diagnòstic d'infermeria | 10 | 45 |
| | TCPI | Catàleg de procediments d'infermeria | 10 | 46 |
| | PIN1 | Primer procediment d'infermeria | 10 | 46 |
| | PIN2 | Segon procediment d'infermeria | 10 | 46 |
| | PIN3 | Tercer procediment d'infermeria | 10 | 46 |
| | PIN4 | Quart procediment d'infermeria | 10 | 46 |
| | PIN5 | Cinquè procediment d'infermeria | 10 | 46 |
| | PIN6 | Sisè procediment d'infermeria | 10 | 46 |
| Variables d'error de registre | | | | |
| | * Camp_error | Descriptor d'error de registre | 10 | 47 |
| | * Codi_error | Codi de l'error de registre | 3 | 47 |
| | * Agrupador_error | Codi de l'agrupador d'errors de registre | 2 | 47 |

4. Definició i normes de codificació de les variables de capçalera

Variables de capçalera

La capçalera és la part del missatge d'enviament que identifica el tipus d'operació (tramesa d'activitat, consulta de tramesa i consulta d'activitat). En el cas de la tramesa d'activitat i de la consulta d'activitat, també serveix per identificar l'enviament al qual corresponen les dades.

Totes les variables de la capçalera són comunes a la resta de registres del CMBD i de notificació **obligatòria**. Si l'aplicació detecta algun error a aquest nivell, **rebutja tot** l'enviament i retorna un missatge amb els errors.

▪ **Codi de l'usuari**

Variable **Codi_usuari**

És alfanumèrica i té una longitud màxima de vint caràcters. Correspon al codi que adjudica el servei de gestió de seguretat i accés (GSA) per autoritzar l'accés a l'aplicació per tal que l'EP envii les dades al registre CMBD-AP i faci les consultes adients.

Si l'usuari ja disposa d'accés a altres aplicacions del Pla de sistemes del CatSalut, haurà de sol·licitar l'accés específic al registre dels CMBD-AP i el codi d'usuari serà el mateix que ja tenia. En cas contrari serà donat d'alta al GSA i se li assignarà el codi d'usuari corresponent.

Exemple: usuari Manel Camps
<Codi_usuari>mcamps</Codi_usuari>

▪ **Codi de la unitat proveïdora**

Variable **Codi_unitat_proveïdora**

És alfanumèrica i té una longitud de cinc caràcters. Al registre del CMBD-AP, a diferència dels altres registres, qui envia les dades és la entitat proveïdora. No obstant això, al registre de capçalera sempre s'identificarà la unitat proveïdora que en el nostre cas és l'equip d'atenció primària, al qual corresponen les dades que s'envien i que es codifica segons els codis del [catàleg d'unitats proveïdores del CatSalut](#).

En el cas que el codi contingui '0' a l'esquerra, s'han de notificar igualment.

Exemple: tramesa de dades enviades per l'EP "Corporació de Salut del Maresme i la Selva", EAP Calella
<Codi_unitat_proveïdora>00299</Codi_unitat_proveïdora>

▪ **Codi de l'àmbit**

Variable **Codi_ambit**

És alfanumèrica i té una longitud de tres caràcters. Indica amb quin dels àmbits del registre del CMBD s'estableix la comunicació mitjançant serveis web. En aquest cas sempre haurà d'estar informada amb el valor "**AP**".

Exemple: àmbit del registre del CMBD-AP.
<Codi_ambit>AP</Codi_ambit>

- **Data d'inici de la tramesa**

Variable **Data_inici_tramesa**

És alfanumèrica i té una longitud de vuit caràcters. Correspon a la data d'inici del període de tramesa. Una **tramesa** conté l'activitat corresponent als malalts que han estat visitats entre **l'1 de gener i el 31 de desembre** d'un mateix any. Per tant, com que el període de la tramesa **és anual**, malgrat que els enviaments d'activitat poden ser diaris o setmanals, la data d'inici de la tramesa sempre serà l'1 de gener de l'any que correspongui.

Quan el valor del dia i del mes és inferior a 10, s'ha de posar un '0' a l'espai de les desenes.

El format és AAAAMMDD:

AAAA correspon a l'any
MM correspon al mes
DD correspon al dia

Exemple: enviament de les dades corresponents a l'activitat del dia 8 de març de 2011
<Data_inici_tramesa>20110101</Data_inici_tramesa>

- **Data final de la tramesa**

Variable **Data_fi_tramesa**

És alfanumèrica i té una longitud de vuit caràcters. Correspon a la data de final del període de tramesa que serà sempre el 31 de desembre de l'any que correspongui.

El format és AAAAMMDD:

AAAA correspon a l'any
MM correspon al mes
DD correspon al dia

Exemple: de les dades corresponents a l'activitat del dia 8 de març de 2011
<Data_fi_tramesa>20111231</Data_fi_tramesa>

- **Número de tiquet**

Variable **Numero_tiquet**

És numèrica i té una longitud de dotze caràcters. És un número únic que genera l'aplicació a manera d'un comptador que s'incrementa amb l'ús. Aquest número **el retorna l'aplicació** en el missatge de resposta en rebre un enviament de dades. Aquesta variable identifica de forma única cada enviament d'una EP i és el que s'utilitza posteriorment si es vol realitzar una consulta de tramesa. En el missatge de petició de consulta s'ha d'enregistrar el número tal com l'ha retornat l'aplicació.

- **Codi de l'estat de l'enviament**

Variable **Codi_estat_enviament**

És alfanumèrica i té una longitud de dos caràcters. És l'indicador de l'estat en què es troba un enviament. És una variable que **el centre no ha d'emplenar mai**, ja que l'aplicació la inclou en el missatge de resposta de tramesa d'activitat i en el de consulta d'enviament. Els possibles valors són:

- P** Pendent: es troba a la cua, pendent de ser processat.
- E** En curs: s'està processant en aquest moment.
- F** Finalitzat: s'ha processat i s'inclou el resultat.
- L** Lliurat: s'ha processat i s'inclou el resultat, però aquest ja s'havia lliurat algun cop, o bé en la resposta del seu enviament, o bé en una consulta d'estat de l'enviament.

- **Número d'enviament dins la tramesa**

Variable **Numero_enviament_tramesa**

És numèrica i té nou dígit. És el número d'ordre que li correspon a un enviament dins d'una tramesa. S'entén per **tramesa** l'activitat efectuada dins d'un any natural.

És una variable comptadora que **el centre no ha d'emplenar mai**, ja que l'aplicació la inclou en el missatge de resposta de tramesa d'activitat i en el de consulta de tramesa només quan l'enviament ja s'ha processat (estats finalitzat 'F' o lliurat 'L').

Exemple: un centre ha començat a notificar sistemàticament el dia 1 de gener de 2012. Cada dia ha fet un enviament i el dia 1 de febrer de 2012 en fa un de nou. El número d'aquest darrer enviament serà el 32 (31 dies de gener + 1 dia del mes de febrer) de la tramesa de l'any 2012. Al missatge de resposta hi constarà:

`<Numero_enviament_tramesa>32</Numero_enviament_tramesa>`

- **Codi de l'error de capçalera**

Variable **Codi_error_capcalera**

És alfanumèrica i té una longitud de tres caràcters. Indica el tipus d'error, si n'hi ha, detectat per l'aplicació a nivell de la capçalera del missatge de tramesa d'activitat. En aquest cas, no es processa cap registre de l'enviament.

És una variable que **el centre no ha d'emplenar mai**, ja que l'aplicació la inclou en el missatge de resposta de tramesa d'activitat. El llistat dels valors i els descriptors dels errors es poden consultar a la Guia d'implementacions de comunicacions CMBD <> UP Via Servei Web

Exemple: un centre envia una tramesa d'activitat que supera el límit de registres permesos per enviament. Al missatge de resposta hi constarà:

`<Codi_error_capcalera >255</Codi_error_capcalera>`

- **Codi de l'error de consulta**

Variable **Codi_error_consulta**

És alfanumèrica i té una longitud de tres caràcters. Indica el tipus d'error, si n'hi ha, detectat per l'aplicació a nivell de la capçalera del missatge de consulta de l'estat de la tramesa i del de consulta d'activitat.

És una variable que **el centre no ha d'emplenar mai**, ja que l'aplicació la inclou en el missatge de resposta de tramesa d'activitat. El llistat dels valors i els descriptors dels errors es poden consultar a la Guia d'implementacions de comunicacions CMBD <> UPs Via Servei Web.

Exemple: un centre envia un missatge de consulta amb una estructura de missatge errònia. Al missatge de resposta hi constarà:

`<Codi_error_consulta >256</Codi_error_consulta>`

- **Data d'inici del període d'enviament**

Variable **Data_inici_periode_enviament**

És alfanumèrica i té una longitud de vuit caràcters. Indica la data en què comença el període sobre el qual es vol fer la consulta d'enviaments.

El format és AAAAMMDD:

AAAA correspon a l'any

MM correspon al mes

DD correspon al dia

Exemple: consulta d'enviament corresponent al període del 19 al 25 de març de 2012
<Data_inici_periode_enviament>20120319</ Data_inici_periode_enviament >

- **Data de fi del període d'enviament**

Variable **Data_fi_periode_enviament**

És alfanumèrica i té una longitud de vuit caràcters. Indica la data en què finalitza el període sobre el qual es vol fer la consulta d'enviaments.

El format és AAAAMMDD:

AAAA correspon a l'any

MM correspon al mes

DD correspon al dia

Exemple: consulta d'enviament corresponent al període del 19 al 25 de març de 2012
<Data_fi_periode_enviament>20120325</ Data_fi_periode_enviament >

- **Data de recepció de l'enviament**

Variable **Data_recepcio**

És alfanumèrica i té una longitud de vuit caràcters. Indica la data en què s'ha rebut l'enviament.

El format és AAAAMMDD:

AAAA correspon a l'any

MM correspon al mes

DD correspon al dia

Exemple: enviament rebut el 20 de març de 2012
<Data_recepcio>20120320</ Data_recepcio>

- **Data de processament**

Variable **Data_processament**

És alfanumèrica i té una longitud de vuit caràcters. Indica la data en què s'ha processat l'enviament.

El format és AAAAMMDD:

AAAA correspon a l'any

MM correspon al mes

DD correspon al dia

Exemple: enviament processat el 20 de març de 2012
<Data_processament>20120320</ Data_processament >

5. Definició i normes de codificació de les variables de registre

Les variables que recullen les dades pròpies de cada registre figuren a la segona part dels missatges d'entrada i de retorn de l'enviament d'activitat, i del missatge de retorn de la consulta d'activitat.

Gairebé totes les variables són de notificació obligatòria a efectes de la validació (encara que l'estructura de l'aplicació no ho requereixi). De tota manera, dins l'estructura de l'xml on s'emplenen les dades dels registres han d'existir sempre els camps següents: **ID_UP** i **Tipus_moviment** i a més han d'estar **emplenats obligatòriament** per a cadascun dels diferents registres que enviïn. En cas contrari, no es rebutjaran només els registres que no tinguin aquestes dues variables enregistrades sinó que **es rebutjarà tot l'enviament**.

Si es detecta una variable no emplenada, amb algun error o incongruència, s'especifica en el missatge de retorn però no es rebutja el registre afectat. Únicament **es rebutja el registre** si no estan informades la variable **Data de contacte (D_contacte)** o cap de les **variables identificatives personals** quan el **CIP** no està informat o és erroni.

A continuació es presenten les variables en l'ordre que els correspon, d'acord amb la seqüència lògica del desenvolupament de l'activitat assistencial.

Variables identificatives de registre

▪ Tipus de moviment

Variable **Tipus_moviment**

És alfanumèrica i té una longitud d'un caràcter. Indica el tipus d'acció amb què l'aplicació tracta cadascun dels registres enviats. És una variable comuna a tots els registres del CMBD i és de notificació **obligatòria**. Si aquesta variable no està enregistrada correctament no es rebutja només el registre, sinó que **es rebutjarà tot l'enviament**.

Es codifica amb un dels valors següents:

- A** Alta: l'aplicació dóna d'alta el **nou** registre identificat pel codi que li ha assignat el centre (**ID_UP**), juntament amb el codi de la UP (**Codi_unitat_proveidora**) i el de l'àmbit (**Codi_ambit**), i li assigna un identificador unívoc corresponent (**Número_id_generat**).
- B** Baixa: l'aplicació dóna de baixa lògica el registre identificat pel codi que li ha assignat el centre (**ID_UP**), juntament amb el codi de la UP (**Codi_unitat_proveidora**) i el de l'àmbit (**Codi_ambit**), o únicament pel **Número_id** (opcional).
- M** Modificació: l'aplicació modifica un registre existent identificat pel codi que li ha assignat el centre (**ID_UP**), juntament amb el codi de la UP (**Codi_unitat_proveidora**) i el de l'àmbit (**Codi_ambit**), o únicament pel **Número_id** (opcional).

▪ Número identificatiu

Variable **Numero_id**

És alfanumèrica i té una longitud de dotze caràcters. Per tal d'identificar els registres, en realitzar la consulta d'activitat, l'EP ha d'utilitzar les variables d'identificació unívoca (**ID_UP** i **Codi_unitat_proveidora**) que adjudica a cada registre.

De manera **opcional**, pot afegir la variable *Numero_id* amb el valor de la variable **Numero_id_generat** que assigna de manera automàtica l'aplicació.

- **Número identificatiu (generat)**

Variable **Numero_id_generat**

És alfanumèrica i té una longitud de dotze caràcters. És el número d'assistència d'usuari (NAU) assignat per l'aplicació a cada registre en el cas que el tipus de moviment sigui **alta** i el registre no hagi estat rebutjat. Aquesta variable és comuna a tots els registres del CMBD i no forma part de la tramesa de dades.

- **Codi identificador de la UP**

Variable **ID_UP**

És alfanumèrica i té una longitud màxima de vint caràcters. És l'identificador que li **assigna el proveïdor** a cadascun dels registres que notifica per identificar-los de forma unívoca. És una variable comuna a tots els registres del CMBD i és de notificació **obligatòria**. Aquest camp, juntament amb el **Codi_unitat_proveidora** i el **Codi_ambit**, identifica de forma única cada un dels registres. Si aquesta variable no està emplenada correctament no es rebutja només el registre, sinó que **es rebutjarà tot l'enviament**.

Variables identificatives personals

La [Instrucció 13/2014 del CatSalut](#), estableix la definició i les noves normes de notificació de les variables identificatives personals, així com els criteris a seguir per a la identificació dels pacients atesos en un centre, servei o establiment del SISCAT. És obligatori seguir l'ordre de prioritat en l'enregistrament establert en aquesta instrucció.

- **Codi d'identificació personal (CIP)**

Variable **CIP**

És alfanumèrica i té una longitud de catorze caràcters. El CIP és un codi identificatiu personal i unívoc que correspon al número de la targeta sanitària individual (TSI) del CatSalut que tenen tots els residents a Catalunya.

Aquesta variable és comuna a tots els registres del CMBD i s'ha d'enregistrar **obligatòriament** quan les persones ateses són residents a Catalunya i reben una prestació sanitària en qualsevol tipus de recurs del Sistema integral d'utilització pública de Catalunya (SISCAT), tant si és finançada pel CatSalut com per altres entitats.

Quan s'enregistra el CIP les variables data de naixement, sexe, municipi de residència i districte municipal de residència (per als residents a la ciutat de Barcelona) s'obtenen automàticament del registre central de persones assegurades (RCA) del CatSalut, i per tant, no cal informar-les.

- **Tipus de document sanitari**

Variable **Tcis**

És alfanumèrica i té una longitud de dos caràcters. Descriu el tipus de document identificatiu sanitari (no TSI del CatSalut) que acredita la persona en el moment de l'atenció. Aquesta variable és comuna a tots els registres del CMBD i s'ha d'enregistrar quan les persones ateses no són residents a Catalunya (residents a alguna comunitat

autònoma de l'Estat Espanyol o a l'estranger), que reben una atenció sanitària en qualsevol tipus de recurs del SISCAT.

Els pacients no residents a Catalunya, assegurats pel Sistema Nacional de Salut de l'Estat espanyol, s'han d'identificar, **prioritàriament**, amb el "Código de identificación del Sistema Nacional de Salud" (SNS) i en cas que no hagi estat possible obtenir-lo, amb el codi CIP de la targeta sanitària autònoma corresponent.

Les persones residents a països de la CEE o EEE que disposin de targeta sanitària europea s'han d'identificar, **prioritàriament**, amb aquest document.

Les persones residents a països no CEE o EEE, en cas que disposin de document acreditatiu del dret a l'atenció per conveni bilateral de Seguretat Social, s'identificaran amb el codi del conveni.

La variable es codifica amb un dels valors següents:

- 02 Targeta sanitària d'altres comunitats autònomes
- 03 Targeta sanitària europea
- 04 Document estranger sotmès a conveni internacional
- 05 Número d'identificació del Sistema Nacional de Salut

▪ **Codi del document sanitari**

Variable **Cis**

És alfanumèrica i té una longitud de vint-i-cinc caràcters. Correspon al codi del document identificatiu sanitari (no TSI) que acredita a la persona en el moment de l'atenció sanitària. Aquesta variable és comuna a tots els registres del CMBD i s'ha d'enregistrar quan les persones ateses s'hagin identificat amb algun dels documents que recull la variable **Tcis**.

▪ **Tipus de document**

Variable **Tdi**

És alfanumèrica i té una longitud d'un caràcter. Descriu el tipus de document identificatiu que acredita la persona en el moment de l'atenció. Aquesta variable és comuna a tots els registres del CMBD i s'ha d'enregistrar exclusivament quan les persones ateses no s'hagin identificat amb cap dels documents identificadors sanitaris citats anteriorment.

Es codifica amb un dels valors següents:

- 1 DNI/NIF
- 2 Passaport
- 3 Targeta residència comunitària
- 4 Permís de residència i de treball
- 6 NIE: número d'identificació d'estranger

- **Codi del document**

Variable **Cdi**

És alfanumèrica i té una longitud de nou caràcters. Correspon al codi del document identificatiu administratiu que acredita la persona en el moment de l'atenció. Aquesta variable és comuna a tots els registres del CMBD i s'ha d'enregistrar quan les persones s'hagin identificat amb algun dels documents que recull la variable **Tdi**.

- **Data de naixement**

Variable **D_naix**

És alfanumèrica i té una longitud de vuit caràcters. Identifica l'any, el mes i el dia de naixement del malalt. Aquesta variable és comuna a tots els registres del CMBD i s'ha d'emplenar sempre que **no es disposi del CIP**.

El format és AAAAMMDD:

AAAA correspon a l'any

MM correspon al mes

DD correspon al dia

Exemple (a): pacient nascut el 3 de febrer de 1946

`<D_naix>19460203</D_naix>`

Quan l'únic que es desconeix és el dia s'ha d'emplenar amb el valor '15', quan és desconeix el dia i el mes s'ha d'utilitzar els valors '30' per al dia i '06' per al mes

Exemple (b): malalt nascut l'any 1946, es desconeix el dia i el mes

`<D_naix>19460630</D_naix>`

- **Sexe**

Variable **Sexe**

És alfanumèrica i té una longitud d'un caràcter. Indica el sexe del malalt. Aquesta variable és comuna a tots els registres del CMBD i s'ha d'emplenar sempre que **no es disposi del CIP**. Es codifica amb un dels valors següents:

0 Home

1 Dona

- **Municipi de residència**

Variable **Muni**

És alfanumèrica i té una longitud de cinc caràcters. Correspon al municipi de residència habitual del malalt. En cas de no residir en un únic domicili, s'ha d'indicar la residència d'empadronament. Aquesta variable és comuna a tots els registres del CMBD i s'ha d'emplenar sempre que **no es disposi del CIP**.

En el cas de malalts residents a **Catalunya** i també dels residents a l'**Aragó**, s'ha d'emplenar sempre amb el **municipi** de residència corresponent. Per als malalts residents a qualsevol de les altres comunitats autònomes de l'Estat espanyol o a Ceuta o Melilla, si no es disposa del codi del municipi, s'ha d'emplenar amb el **codi de província**.

Per a la codificació d'aquesta variable s'utilitzen els codis de municipi proposats per l'**Institut Nacional d'Estadística (INE)**. A l'annex 1 consten els [codis dels municipis](#) de Catalunya i els de la Comunitat Autònoma d'Aragó i a l'annex 2 els de les [províncies de l'Estat espanyol](#).

Exemple (a): malalt que resideix a Tàrraga
<Muni>25217</Muni>

En el cas de conèixer únicament la província de residència i no conèixer el municipi, es codifiquen els dos primers caràcters que corresponen a la província i la resta es deixa sense emplenar.

Exemple (b): malalt que resideix a la província de Madrid, però no se'n coneix el municipi
<Muni>28</Muni>

En el cas que es desconeixi la residència del malalt, la variable es deixa sense emplenar.

Exemple (c): malalt que se'n desconeix el municipi de residència
<Muni></Muni>

▪ **Districte municipal de residència**

Variable **Dist**

És alfanumèrica i té una longitud de dos caràcters. Correspon al districte municipal on resideix el malalt. Aquesta variable és comuna a tots els registres del CMBD i només s'ha de notificar en el cas dels malalts **residents a la ciutat de Barcelona** sempre que **no es disposi del CIP**. Es codifica amb un dels valors següents:

- 01 Ciutat Vella
- 02 Eixample
- 03 Sants - Montjuïc
- 04 Les Corts
- 05 Sarrià - Sant Gervasi
- 06 Gràcia
- 07 Horta - Guinardó
- 08 Nou Barris
- 09 Sant Andreu
- 10 Sant Martí

Exemple: malalt que resideix al districte municipal Sants-Montjuïc de Barcelona ciutat
<Dist>03</Dist>

Quan no s'ha d'enregistrar o bé es desconeix el districte municipal de residència, la variable es deixa sense emplenar.

Exemple: malalt que no resideix a Barcelona ciutat
<Dist></Dist>

▪ **País de residència**

Variable **Pais**

És alfanumèrica i té una longitud de tres caràcters. Correspon al país on resideix habitualment el malalt. Aquesta variable és comuna a tots els registres del CMBD i és obligatòria per a tots els malalts que **no resideixen a l'Estat espanyol**. Per a la codificació d'aquesta variable s'utilitzen els codis de país de la norma ISO-3166-1. A l'annex 3 consten els codis de [països](#).

Quan es desconeix el país d'origen, però se sap que el malalt és estranger, es codifica amb el valor 555 (que no forma part del catàleg de la norma ISO-3166-1).

▪ **Número d'història clínica**

Variable **Historia**

És alfanumèrica i té una longitud màxima de deu caràcters. Correspon al número d'història clínica adjudicat per l'equip d'atenció primària. Aquesta variable és comuna a tots els registres del CMBD.

Exemple: número d'història clínica 0 9 0 3 5..
<Historia>09035</Historia>

En cas que tingui menys de deu dígits, s'han de deixar sense emplenar les posicions restants.

Variables de procés

▪ **Tipus d'activitat**

Variable **T_Act**

És alfanumèrica i té una longitud de quatre caràcters. Indica el lloc on s'ha prestat l'assistència . Aquesta variable és comuna a tots els registres del CMBD i és **obligatòria** per a tots els malalts. Es codifica amb els valors següents:

- 41** Atenció al centre de salut
- 42** Atenció domiciliària
- 43** Atenció telefònica
- 44** Atenció a través de les TIC (correu electrònic, web, xarxes socials, ...)

L'activitat domiciliària inclou les visites en el domicili del pacient o en qualsevol altre (familiar, hotel) i també les que es fan a pacients que viuen en una residència social. L'atenció telefònica o a través de les TIC es farà constar **sempre que origini** una anotació a la història clínica.

▪ **Règim econòmic**

Variable **Finan**

És alfanumèrica i té una longitud de dos caràcters. Identifica el tipus d'entitat o institució que finança l'assistència. Aquesta variable és comuna a tots els registres del CMBD i és **obligatòria** per a tots els malalts. Es codifica amb un dels valors següents:

Servei Català de la Salut

Quan l'assistència sanitària del pacient, independentment que aquest tingui altres mitjans de finançament (assegurança privada), és finançada pel CatSalut:

01 Propi

Quan l'assistència sanitària es presta a un pacient assegurat pel CatSalut.

02 Altres comunitats autònomes

Quan l'assistència sanitària es presta a un pacient no resident a Catalunya assegurat per serveis de salut d'altres comunitats autònomes (SAS, SERGAS, OSAKIDETZA, etcètera).

03 Mutualitats públiques

Quan l'assistència sanitària d'un pacient adscrit a una mutualitat pública (ISFAS, MUFACE, MUGEJU, etcètera) està concertada amb el CatSalut.

04 Altres finançaments públics

Quan l'assistència sanitària d'un pacient no assegurat pel CatSalut està concertada amb el CatSalut i no està inclosa en cap dels apartats anteriors (p. ex.: Departament de Justícia, beneficència, etcètera).

07 Convenis internacionals

Quan l'assistència sanitària es presta a un pacient no resident a Catalunya assegurat per serveis de salut d'altres països.

Mutualitats públiques

- 11 Quan l'assistència sanitària d'un pacient adscrit a una mutualitat pública (ISFAS, MUFACE, MUGEJU, PAMEN, etcètera) **no està concertada** amb el CatSalut.

Assegurances obligatòries

21 Mútues d'accidents de treball i malalties professionals

Quan l'assistència sanitària a un pacient s'ha produït per causa d'un accident de treball i el finançament és a càrrec de la mútua a la qual el treballador està afiliat, independentment que el pacient estigui assegurat pel CatSalut o per una mútua privada.

22 Mútues d'accidents de trànsit

Quan l'assistència sanitària a un pacient s'ha produït per causa d'un accident de trànsit i el finançament és a càrrec d'una mútua o entitat d'assegurança d'accidents de trànsit, independentment que el pacient estigui assegurat pel CatSalut o per una mútua privada.

23 Altres mútues o entitats d'assegurança obligatòria

S'inclouen en aquest apartat l'assegurança escolar, l'assegurança obligatòria dels esportistes federats i professionals, l'assegurança obligatòria dels viatgers, l'assegurança obligatòria de caça, etcètera.

Entitats d'assegurança lliure

- 31 Quan l'assistència sanitària a un pacient, independentment que estigui assegurat pel CatSalut, és finançada per una entitat d'assegurança lliure, tant si és una mútua de previsió social com una entitat mercantil.

Particular

- 41 Quan el pacient, independentment que tingui o no altres mitjans de finançament, paga la seva assistència sanitària amb recursos propis.

Altres fonts de finançament

- 51 Quan l'assistència sanitària a un pacient és finançada per altres entitats no incloses en els apartats anteriors.

▪ Data de contacte

Variable **D_contact**

És alfanumèrica i té una longitud de vuit caràcters. Identifica l'any, el mes i el dia en què es produeix el contacte del pacient amb el professional sanitari de l'EAP per un problema de salut concret. Aquesta variable és de notificació **obligatòria**.

El format és AAAAMMDD:

AAAA correspon a l'any
MM correspon al mes
DD correspon al dia

Quan el valor del dia o del mes és inferior a 10 s'ha de posar un 0 davant de la unitat.

Exemple (b): malalt nascut l'any 1946, es desconeix el dia i el mes
<D_contact>20030619</D_contact>

▪ **Circumstància de contacte**

Variable **C_contact**

És alfanumèrica i té una longitud de un caràcter. Es codifica amb els valors següents:

- 1 No programada o espontània: visita originada a petició de l'usuari sense cita prèvia.
- 2 Programada o concertada: visita originada a petició de l'usuari o a proposta del professional.

▪ **Tipus de derivació**

Variable **derivació**

És alfanumèrica i té una longitud d'un caràcter. Es considera que existeix derivació sempre que es demana seguiment o visita del pacient a personal aliè al CAP. **No** es consideren derivacions les sol·licituds de proves diagnòstiques (tècniques d'imatge, proves de laboratori, anatomia patològica, proves funcionals, endoscòpies, etc.)

Es codifica amb els valors següents:

- 0 No derivat
- 1 Derivat a atenció especialitzada (consultes externes d'un hospital o a un centre d'especialitats)
- 2 Derivat a un CUAP o a urgències d'un hospital
- 3 Derivat a un recurs sociosanitari
- 4 Derivat a un centre de salut mental ambulatoria
- 5 Derivat a un centre de tractament ambulatori de la drogoaddicció
- 6 Derivat a un centre d'atenció de la salut sexual i la reproducció (ASSIR)
- 7 Derivat a una mútua d'accidents de treball i malalties professionals

▪ **Unitat proveïdora de destí**

Variable **UP_desti**

És alfanumèrica i té una longitud de cinc caràcters. Correspon a la unitat proveïdora (UP) a la qual es deriva un pacient. Es codifica d'acord amb el [catàleg oficial](#) d'unitats proveïdores del CatSalut.

Exemple: pacient atès al Centre d'Atenció Primària del Vendrell. A causa d'una descompensació de la seva malaltia es decideix ingressar-lo en un hospital i és derivat a l'Hospital Joan XXIII. El codi de la UP de destí serà:

<UP_desti>00039</UP_desti>

Quan el centre de derivació és desconegut la variable es deixa en blanc.

▪ **Programa**
Variable Programa

És alfanumèrica i té una longitud de un caràcter. Està pendent la seva definició.

Variables clínicoassistencials

El registre del CMBD-AP admet diferents catàlegs per a la codificació de les variables de diagnòstic i procediments:

- variables relacionades amb els **problemes de salut** (D1 a D6) s'ha d'utilitzar el catàleg de l'OMS Classificació internacional de malalties i problemes relacionats amb la salut, desena revisió (CIM-10).
- variables de **procediment** (P1 a P3), la Classificació internacional de malalties, 9a revisió, modificació clínica (CIM-9-MC).
- variables de **diagnòstic d'infermeria** (DIN1 a DIN4), el catàleg de la North American Nursin Diagnosis Association (NANDA), taxonomia II.
- Variables de **procediments d'infermeria** (PIN1 a PIN6), el catàleg de Classificació de les intervencions d'infermeria (NIC).

Tot i que la classificació oficial que s'ha d'utilitzar per codificar els problemes de salut és la CIM-10, actualment, el registre admet les classificacions CIM-9-MC i la Classificació Internacional de l'Atenció Primària (CIAP-2).

En tots els catàlegs s'ha d'utilitzar sempre l'edició vigent en cada període que està disponible en la pàgina [web del CatSalut](#).

▪ **Catàleg de diagnòstics**
Variable TCDM

És una variable alfanumèrica i té una longitud de deu caràcters. Indica el catàleg de diagnòstics que s'ha utilitzat per codificar les variables referides als problemes de salut i és **obligatòria** sempre que hi hagi informació en alguna d'aquestes variables (D1 a D6). Es codificarà amb un dels valors següents:

| | |
|---------------|--|
| CIM9MC | CIM-9-MC (Classificació internacional de malalties, 9a revisió. Modificació clínica) |
| CIM10 | CIM-10 (Classificació internacional de malalties, 10a revisió) |
| CIAP2 | CIAP-2 (Classificació internacional de l'atenció primària) |

▪ **Problemes de salut (fins a 6)**
Variable de D1 a D6

Són variables alfanumèriques i tenen una longitud de sis caràcters.

Per a la codificació d'aquestes variables s'ha d'utilitzar el catàleg de la Classificació internacional de malalties de l'OMS en la seva desena revisió (CIM-10). S'ha de codificar amb el màxim grau d'especificitat possible, és a dir, amb tots els dígitos que disposi el

sistema de codificació. No s'ha d'enregistrar mai el punt de separació que té el codi entre el tercer i el quart dígit.

La primera variable (D1) s'ha d'emplenar **obligatòriament** sempre que la variable *Tipologia professional* (Tprof) tingui un valor igual a 1, 2, 3 o 5, o bé estigui en blanc. També serà **obligatori** quan la variable Tprof tingui el valor 4 i la variable DIN1 (primer diagnòstic d'infermeria) no estigui informada.

La resta de camps disponibles, en cas de no ser necessari la seva utilització, es deixaran sense enregistrar.

Exemple: malalt que acudeix a la consulta per un quadre gripal

D1: Infecció pel virus de la grip amb altres manifestacions respiratòries; virus no identificat (**J11.1**)
<D1>J111</D1>

Moltes vegades en atenció primària el motiu de consulta són símptomes; en aquest cas es codificarà la/les variable/s del/dels problema/es de salut amb el/els codi/s del/dels símptoma/es que genera la consulta, encara que s'hagi/n demanat una/unes prova/es complementària/àries de diagnòstic.

Exemple: malalt amb tos i febre a qui se li demana una radiografia

D1: Tos (**R05**)
<D1>R05</D1>
D2: Febre no especificada (**R50.9**)
<D2>R509</D2>

De confirmar-se el diagnòstic, un cop rebut/s el/els resultat/s de la/les prova/es, al següent contacte ja s'emplenarà la variable D1 amb el codi corresponent.

Exemple: mateix malalt anterior què després del resultat de la radiografia es confirma el diagnòstic: pneumònia amb germen inespecífic

D1: Pneumònia no especificada (**J18.9**)
<D1>J189</D1>

Si el contacte es produeix únicament per a tractament, seguiment o cures de processos crònics que necessiten atenció periòdica, emplenarem la/les variable/s problema/es de salut amb el/els codi/s del procés/essos crònic/s.

Exemple: malalt diagnosticat d'hipertensió i hipercolesterolèmia que acudeix al centre per visita de control

D1: Hipertensió essencial, primària (**I10**)
<D1>I10</D1>
D2: Hipercolesterolèmia pura (**E78.0**)
<D2>E780</D2>

En el cas de malalts amb processos crònics que presenten una agudització de la seva patologia crònica, es codificarà en la variable D1, l'agudització i, a la variable D2, el procés crònic (exemple 1), excepte en els casos en què existeix un mateix codi tant per al procés agut com per al crònic (exemple 2).

Exemple1: malalt diagnosticat d'insuficiència renal crònica hipertensiva que acudeix al centre per un procés d'insuficiència renal aguda

D1: Insuficiència renal aguda, no especificada (**N17.9**)
<D1>N179</D1>
D2: Malaltia renal hipertensiva amb insuficiència renal (**I12.0**)
<D2>I120</D2>

Exemple 2: malalt diagnosticat de malaltia pulmonar obstructiva crònica que va a la consulta per una exacerbació aguda

D1: Malaltia pulmonar obstructiva crònica, amb exacerbació aguda, no especificada (**J44.1**)

<D1>J441</D1>

Si el contacte es produeix per un procés agut d'un malalt crònic, però que la seva patologia de base no té relació amb el motiu de la consulta, a la variable D1 únicament codificarem la patologia aguda (exemple 1). Si a la mateixa consulta es fa una intervenció mèdica sobre la seva patologia crònica, aquesta es farà constar a la variable D2 (exemple 2).

Exemple 1: malalt diagnosticat de diabetis tipus 2 que va a la consulta per una otitis mitjana aguda

D1: Otitis mitjana, inespecífica (**H66.9**)

<D1>H669</D1>

Exemple 2: malalt diagnosticat de diabetis tipus 2 que va a la consulta per una otitis mitjana aguda però s'aprofita la visita per fer control de la seva patologia crònica

D1: Otitis mitjana, inespecífica (**H66.9**)

<D1>H669</D1>

D2: Diabetis mellitus no insulíndependent, sense menció de complicacions (**E11.9**)

<D2>E119</D2>

▪ **Catàleg de procediments**

Variable **TCP**

És una variable alfanumèrica i té una longitud de deu caràcters. Indica el catàleg de procediments que s'ha d'utilitzar per a codificar les variables de procediment i és **obligatòria** sempre que hi hagi informació en alguna d'aquestes variables (P1 a P3). Aquesta variable és comuna a tots els registres del CMDB. Atès que, actualment, només està disponible el catàleg de procediments de la CIM-9-MC, aquesta variable es codificarà amb el valor següent:

CIM9MC CIM-9-MC (Classificació internacional de malalties, 9a revisió. Modificació clínica)

▪ **Procediments (fins a 3)**

Variable **P1 – P3**

Són variables alfanumèriques i tenen una longitud de quatre caràcters. Recull els procediments que fan els professionals de l'equip. Per a la codificació d'aquesta variable s'ha d'utilitzar el catàleg de la Classificació internacional de malalties, 9a revisió (CIM-9-MC). S'ha de codificar amb el màxim grau d'especificitat possible, és a dir, amb tots els dígits que disposi el sistema de codificació. No s'ha d'enregistrar mai el punt de separació que té el codi entre el segon i el tercer dígit.

Exemple: malalt que acudeix a la consulta per a l'extirpació d'una berruga

D1: Berruga vírica (**B07**)

<D1>B07</D1>

P1: Crioteràpia (**86.3**)

<P1>863</ P1>

Variabls específiques

▪ Hora de contacte

Variable **Hcontacte**

És una variable alfanumèrica i té una longitud de quatre caràcters. Identifica l'hora en què el malalt ha estat atès. S'ha d'emplenar **obligatòriament**. El format és HHMM:

HH correspon a l'hora

MM correspon als minuts

El valor '00' de l'hora correspon a les dotze de la nit (24h). Quan el valor de l'hora o els minuts és inferior a 10 s'ha de posar un '0' davant de la unitat.

Exemple : malalt atès a les 2 de la matinada i 8 minuts

<Hcontacte>0208</Hcontacte>

▪ Tipologia professional

Variable **Tprof**

És una variable alfanumèrica i té una longitud d'un caràcter. Identifica el tipus de professional de l'Equip d'Atenció Primària o del punt d'atenció continuada (PAC) que ha prestat l'assistència. Es codifica amb els valors següents:

- 1 Metge/essa de família
- 2 Pediatre/a
- 3 Odontòleg/òloga
- 4 Infermer/a
- 5 Treballador/a social

▪ Data d'inici del problema de salut (fins a 6)

Variables de DIDia1 a DIDia6

Són variables alfanumèriques i tenen una longitud de vuit caràcters. Identifiquen l'any, el mes i el dia en què es diagnostica per primera vegada la patologia que s'atén en el contacte actual. S'ha d'emplenar **obligatòriament** per a cadascun dels problemes de salut notificats. Si es desconeix la data exacta de l'inici de la patologia, s'informarà una data aproximada.

El format és AAAAMMDD:

AAAA correspon a l'any

MM correspon al mes

DD correspon al dia

Quan el valor del dia o del més sigui inferior a 10, s'ha de posar un 0 a la posició de les desenes.

Exemple 1: 21 de març de l'any 2003

<DIDia1>20030321</DIDia1>

Ha d'haver una correspondència entre aquestes variables i les dels problemes de salut, de manera que la data del camp DIDia1 correspondrà a la data en què es va enregistrar per primera vegada el problema de salut que consta a la variable D1; tanmateix la data

DIDia2 correspondrà a la data en què es va enregistrar per primera vegada el problema de salut que consta a la variable D2 etc.

Exemple 2: malalt diagnosticat de diabetis el 24 de febrer de l'any 1996, que el dia 10 de març de l'any 2006 es atès perquè presenta alteracions de la visió.

D1: Alteracions de la visió **(H53)**

<D1>H53</D1>

<DIDia1>20060310</DIDia1>

D2: Diabetis mellitus no insulíndependent, sense menció de complicacions **(E11.9)**

<D2>E119</D2>

<DIDia2>19960224</DIDia2>

Quan es desconeix amb exactitud la data en què un malalt ha estat diagnosticat d'una determinada patologia, de la què continua tractant-se en el moment en què acudeix a visitar-se per primera vegada a un equip d'atenció primària, es farà constar la data més aproximada possible.

Exemple 3: malalt amb febre que es visita per primera vegada amb un determinat equip d'atenció primària, el dia 15 de febrer de l'any 2006. Durant la visita explica la medicació que pren per a la hipertensió que li van diagnosticar 5 anys enrere.

D1: Febre no especificada **(R50.9)**

<D1>R509</D1>

<DIDia1>20060215</DIDia1>

D2: Hipertensió essencial, primària **(I10)**

<D2>I10</D2>

<DIDia1>20010101</DIDia1>

Els processos aguts es poden repetir en el temps. Si un pacient acudeix per una otitis aguda, però ja en va tenir una l'any anterior, la data del problema de salut 1 (DIDia1) per a aquesta otitis és l'actual. No s'ha de posar mai la data d'un procés agut antic si no té res a veure amb l'actual, encara que el diagnòstic sigui el mateix.

▪ **Catàleg de diagnòstic d'infermeria**

Variable TCDI

És una variable alfanumèrica i té una longitud de deu caràcters. Indica el catàleg que s'ha d'utilitzar per codificar les variables de diagnòstic d'infermeria (DIN1 a DIN4).

Aquesta variable es codificarà amb el valor següent:

NANDA NANDA II (North American Nursing Diagnosis Association, taxonomia II)

▪ **Variables de diagnòstic d'infermeria (fins a 4)**

Variable de DIN1 a DIN4

Són variables alfanumèriques i tenen una longitud de cinc caràcters. S'emplenaran opcionalment quan la tipologia del professional que ha fet la visita tingui el valor 4 (infermer/a). La notificació d'aquestes variables no exigeix de donar informació, si la tenim, de les variables de problemes de salut (D1-D6).

Per a la codificació d'aquestes variables s'ha d'utilitzar la versió vigent a Catalunya del catàleg de la North American Nursing Diagnosis Association (NANDA), taxonomia II.

Exemple 1: Situació en què l'experiència de sofriment que acompanya el dol després de la mort d'una persona significativa no segueix les expectatives habituals i es manifesta en deteriorament funcional.

DIN1: dol complicat (**00135**)
<DIN1>00135</DIN1>

Exemple 2: Persona diagnosticada de diabetis mellitus que no integra en els seus hàbits i estil de vida el programa de tractament de la seva malaltia i de les seves seqüeles per aconseguir els objectius de salut especificats.

D1:Diabetis mellitus tipus 1 (**E10.9**)
<D1>E109</D1>
DIN1: Maneig inefectiu del règim terapèutic (**00082**)
<DIN1>00082</DIN1>

▪ **Catàleg de procediments d'infermeria**

Variable **TCPI**

És una variable alfanumèrica i té una longitud de deu caràcters. Indica el catàleg que s'ha d'utilitzar per a codificar les variables de procediment d'infermeria (PIN1 a PIN6). Aquesta variable es codificarà amb el valor següent:

NIC NIC (Classificació de les intervencions d'infermeria, 5a edició)

▪ **Procediments (fins a 6)**

Variable **PIN1 – PIN6**

Són variables alfanumèriques i tenen una longitud de quatre caràcters. Per a la codificació s'ha d'utilitzar com a catàleg la Classificació de les intervencions d'infermeria, Nursing Intervention Classification (NIC), 5a edició.

Exemple 1: Persona que presenta un pes d'un 20% superior al normal per talla i constitució. Diagnosticat de desequilibri nutricional per excés i que durant la visita de control se li dóna consell dietètic sobre l'exercici i se li proposa un canvi d'hàbits.

DIN1: Desequilibri nutricional per excés (**00001**)
<DIN1>00001</DIN1>
PIN1: Foment de l'exercici (**0200**)
<PIN1>0200</PIN1>
PIN2: Ajuda per disminuir el pes (**1280**)
<PIN2>1280</PIN2>
PIN3: Modificació de la conducta (**4360**)
<PIN3>4360</PIN3>

Exemple 2: Persona que presenta una ferida incisa en l'avantbraç i requereix una sutura.

D1: Ferida (**T14.1**)
<D1>T141</D1>
PIN1: Administració d'anestèsia (**2840**)
<PIN1>2840</PIN1>
PIN2: Sutura (**3620**)
<PIN2>3620</PIN2>

Variables d'error de registre

- **Descriptor d'error de registre**

Variable **Camp_error**

És alfanumèrica i té una longitud de deu caràcters. Identifica per a cada registre les variables en què s'ha detectat l'error.

És una variable comuna a tots els registres del CMBD i **l'EP no l'ha d'emplenar mai**, ja que l'aplicació la inclou en els missatges de retorn de tramesa i consulta d'activitat. El valor és el de la variable on s'ha detectat l'error.

Exemple: Un centre envia una tramesa d'activitat i l'aplicació detecta un CIP amb un format erroni. El missatge de resposta estarà enregistrat de la manera següent:

```
<Camp_error>CIP</ Camp_error >
```

- **Codi de l'error de registre**

Variable **Codi_error**

És alfanumèrica i té una longitud de tres caràcters. Identifica el codi del tipus d'error detectat per l'aplicació a nivell de cadascuna de les variables dels registres.

És una variable comuna a tots els registres del CMBD i **l'EP no l'ha d'emplenar mai**, ja que l'aplicació la inclou en els missatges de retorn de tramesa i consulta d'activitat. El llistat dels valors i dels descriptors dels errors es poden consultar a la Guia d'implementacions de comunicacions CMBD <> UP Via Servei Web.

Exemple: Un centre envia una tramesa d'activitat i l'aplicació detecta un CIP amb un format erroni. El missatge de resposta estarà enregistrat de la manera següent:

```
<Codi_error>24</ Codi_error >
```

- **Codi de l'agrupador d'errors de registre**

Variable **Agrupador_error**

És alfanumèrica i té dos dígitos. Identifica el grup a que pertany el tipus d'error detectat per l'aplicació a nivell de cadascuna de les variables dels registres.

És una variable comuna a tots els registres del CMBD i **el centre no l'ha d'emplenar mai**, ja que l'aplicació la inclou en els missatges de retorn de tramesa i consulta d'activitat. El llistat dels valors i els descriptors dels errors es poden consultar a la [Guia d'implementacions de comunicacions CMBD <> UP Via Servei Web](#). També trobareu la definició de les agrupacions i dels errors específics associats al [Manual de normes de validació de la informació de les variables](#) del CMBD-AP.

Exemple: Un centre envia una tramesa d'activitat i l'aplicació detecta un CIP amb un format erroni. El missatge de resposta estarà enregistrat de la manera següent:

```
<Agrupador_error>1</ Agrupador_error >
```

Sigles i abreviacions

| | |
|----------|---|
| CAP | Centre d'Atenció Primària |
| CatSalut | Servei Català de la Salut |
| CIM-9-MC | Classificació internacional de malalties, 9a revisió. Modificació clínica |
| CIM-10 | Classificació estadística internacional de malalties i problemes relacionats amb la salut, 10a revisió. |
| CIAP-2 | Classificació internacional de l'atenció primària, segona edició. |
| CIP | Codi d'identificació personal |
| CMBD-AP | Conjunt mínim bàsic de dades de l'atenció primària |
| CMBD-HA | Conjunt mínim bàsic de dades dels hospitals d'aguts |
| CMBD-RSS | Conjunt mínim bàsic de dades dels recursos socio-sanitaris |
| CMBD-SMA | Conjunt mínim bàsic de dades de salut mental ambulatoria |
| CMBD-SMH | Conjunt mínim bàsic de dades de salut mental hospitalària |
| CMBD-UR | Conjunt mínim bàsic de dades dels serveis d'urgència |
| EAP | Equip d'atenció primària |
| EP | Entitat proveïdora |
| GSA | Gestió de seguretat i accés |
| GTF | Gestió de transferència de fitxers |
| INE | Institut nacional d'estadística |
| NASS | Número d'afiliació a la Seguretat Social |
| NANDA | North American Nursing Diagnosis Association |
| NAU | Número d'assistència d'usuari |
| NIC | Nursing Interventions Classification |
| NIE | Número d'identificació d'estranger |
| RCA | Registre central de persones assegurades del Servei Català de la Salut |
| SNS | Servicio Nacional de Salud |
| TSE | Targeta sanitària europea |
| TSI | Targeta sanitària individual |
| UP | Unitat proveïdora |

Annex 1. Codis dels municipis de Catalunya i d'Aragó

Codis dels municipis de Catalunya (Per ordre alfabètic del municipi)

Font: l'Institut Nacional d'Estadística (INE)

| Codi | Municipi | Codi | Municipi |
|-------|------------------------|-------|------------------------------|
| 25001 | Abella de la Conca | 43906 | Ampolla, l' |
| 08001 | Abrera | 43014 | Ampostà |
| 25002 | Àger | 17008 | Anglès |
| 25003 | Agramunt | 25027 | Anglesola |
| 08002 | Aguilar de Segarra | 25029 | Arbeca |
| 17001 | Agullana | 43016 | Arboç, l' |
| 08014 | Aiguafreda | 43015 | Arbolí |
| 43001 | Aiguamúrcia | 17009 | Arbúcies |
| 17002 | Aiguaviva | 08006 | Arenys de Mar |
| 25038 | Aitona | 08007 | Arenys de Munt |
| 25004 | Alamús, els | 17010 | Argelaguer |
| 25005 | Alàs i Cerc | 08008 | Argençola |
| 25006 | Albagés, l' | 43017 | Argentera, l' |
| 17003 | Albanyà | 08009 | Argentona |
| 25007 | Albatàrrec | 17011 | Armentera, l' |
| 25008 | Albesa | 43018 | Arnes |
| 25009 | Albi, l' | 25031 | Arres |
| 43002 | Albinyana | 25032 | Arsèguel |
| 43003 | Albiol, l' | 08010 | Artés |
| 17004 | Albons | 25033 | Artesa de Lleida |
| 43004 | Alcanar | 25034 | Artesa de Segre |
| 25010 | Alcanó | 43019 | Ascó |
| 25011 | Alcarràs | 25036 | Aspa |
| 25012 | Alcoletge | 25037 | Avellanes i Santa Linya, les |
| 43005 | Alcover | 08011 | Avià |
| 43904 | Aldea, l' | 08012 | Avinyó |
| 43006 | Aldover | 17012 | Avinyonet de Puigventós |
| 43007 | Aleixar, l' | 08013 | Avinyonet del Penedès |
| 08003 | Alella | 08015 | Badalona |
| 43008 | Alfara de Carles | 08904 | Badia del Vallès |
| 25013 | Alfarràs | 08016 | Bagà |
| 25014 | Alfés | 25039 | Baix Pallars |
| 43009 | Alforja | 25040 | Balaguer |
| 25015 | Algerri | 08017 | Balenyà |
| 25016 | Alguaire | 08018 | Balsareny |
| 25017 | Alins | 43020 | Banyeres del Penedès |
| 43010 | Alió | 17015 | Banyoles |
| 25019 | Almacelles | 25041 | Barbens |
| 25020 | Almatret | 43021 | Barberà de la Conca |
| 25021 | Almenar | 08252 | Barberà del Vallès |
| 25021 | Almenar | 08019 | Barcelona |
| 43011 | Almoster | 25042 | Baronia de Rialb, la |
| 43011 | Almoster | 17016 | Bàsca |
| 25022 | Alòs de Balaguer | 25044 | Bassella |
| 17006 | Alp | 43022 | Batea |
| 08004 | Alpens | 25045 | Bausen |
| 25023 | Alpicat | 08020 | Begues |
| 25024 | Alt Àneu | 17013 | Begur |
| 43012 | Altafulla | 25046 | Belianes |
| 17007 | Amer | 25170 | Bellaguarda |
| 43013 | Ametlla de Mar, l' | 17018 | Bellcaire d'Empordà |
| 08005 | Ametlla del Vallès, l' | 25047 | Bellcaire d'Urgell |

| Codi | Municipi | Codi | Municipi |
|-------|------------------------|-------|----------------------------|
| 25048 | Bell-lloc d'Urgell | 08038 | Callús |
| 43023 | Bellmunt del Priorat | 17034 | Calonge |
| 25049 | Bellmunt d'Urgell | 08036 | Calonge de Segarra |
| 08021 | Bellprat | 25062 | Camarasa |
| 25050 | Bellpuig | 43903 | Camarles |
| 43024 | Bellvei | 43038 | Cambrils |
| 25051 | Bellver de Cerdanya | 17035 | Camós |
| 25052 | Bellví | 17036 | Campdevàno |
| 25053 | Benavent de Segrià | 17037 | Campelles |
| 43025 | Benifallet | 08039 | Campins |
| 43026 | Benissanet | 17038 | Campllong |
| 08022 | Berga | 17039 | Camprodon |
| 17019 | Besalú | 25063 | Canejan |
| 17020 | Bescanó | 17040 | Canet d'Adri |
| 17021 | Beuda | 08040 | Canet de Mar |
| 08023 | Bigues i Riells | 08041 | Canovelles |
| 25055 | Biosca | 08042 | Cànoves i Samalús |
| 43027 | Bisbal de Falset, la | 17041 | Cantalops |
| 43028 | Bisbal del Penedès, la | 08043 | Canyelles |
| 17022 | Bisbal d'Empordà, la | 43039 | Capafonts |
| 17234 | Biure | 43040 | Capçanes |
| 43029 | Blancafort | 08044 | Capellades |
| 17023 | Blanes | 17042 | Capmany |
| 17029 | Boadella d'Empordà | 08045 | Capolat |
| 17024 | Bolvir | 08046 | Cardedeu |
| 43030 | Bonastre | 08047 | Cardona |
| 25057 | Bòrdes, Es | 08048 | Carme |
| 17025 | Bordils | 43041 | Caseres |
| 25058 | Borges Blanques, les | 17044 | Cassà de la Selva |
| 43031 | Borges del Camp, les | 08049 | Casserres |
| 17026 | Borrassà | 08057 | Castell de l'Areny |
| 08024 | Borredà | 25904 | Castell de Mur |
| 25059 | Bossòst | 25064 | Castellar de la Ribera |
| 43032 | Bot | 08052 | Castellar de n'Hug |
| 43033 | Botarell | 08050 | Castellar del Riu |
| 25056 | Bovera | 08051 | Castellar del Vallès |
| 43034 | Bràfim | 08053 | Castellbell i el Vilar |
| 17027 | Breda | 08054 | Castellbisbal |
| 08025 | Bruc, el | 08055 | Castellcir |
| 08026 | Brull, el | 25067 | Castelldans |
| 17028 | Brunyola | 08056 | Castelldefels |
| 43035 | Cabacés | 08058 | Castellet i la Gornal |
| 25060 | Cabanabona | 17046 | Castellfollit de la Roca |
| 17031 | Cabanelles | 08060 | Castellfollit de Riubregós |
| 17030 | Cabanes | 08059 | Castellfollit del Boix |
| 08027 | Cabanyes, les | 08061 | Castellgalí |
| 25061 | Cabó | 08062 | Castellnou de Bages |
| 43036 | Cabra del Camp | 25068 | Castellnou de Seana |
| 08029 | Cabrera de Mar | 25069 | Castelló de Farfanya |
| 08028 | Cabrera d'Igualada | 17047 | Castelló d'Empúries |
| 08030 | Cabriels | 08063 | Castellolí |
| 17032 | Cadaqués | 17048 | Castell-Platja d'Aro |
| 08031 | Calaf | 25070 | Castellserà |
| 43037 | Calafell | 08064 | Castellterçol |
| 08034 | Calders | 43042 | Castellvell del Camp |
| 17033 | Caldes de Malavella | 08065 | Castellví de la Marca |
| 08033 | Caldes de Montbui | 08066 | Castellví de Rosanes |
| 08032 | Caldes d'Estrac | 43043 | Catllar, el |
| 08035 | Calella | 25071 | Cava |
| 08037 | Calldetenes | 17189 | Cellera de Ter, la |

| Codi | Municipi | Codi | Municipi |
|-------------|---|-------------|-------------------------------|
| 17049 | Celrà | 43057 | Febró, la |
| 08067 | Centelles | 08134 | Figaró-Montmany |
| 08268 | Cercs | 08080 | Fígols |
| 08266 | Cerdanyola del Vallès | 25908 | Fígols i Alinyà |
| 08068 | Cervelló | 43058 | Figuera, la |
| 25072 | Cervera | 17066 | Figueres |
| 25073 | Cervià de les Garrigues | 43059 | Figuerola del Camp |
| 17050 | Cervià de Ter | 17067 | Flaçà |
| 17051 | Cistella | 43060 | Flix |
| 25074 | Ciutadilla | 25092 | Floresta, la |
| 25075 | Clariana de Cardener | 08082 | Fogars de la Selva |
| 25076 | Cogul, el | 08081 | Fogars de Montclús |
| 17054 | Colera | 17068 | Foixà |
| 25077 | Coll de Nargó | 08083 | Folgueroles |
| 08069 | Collbató | 25093 | Fondarella |
| 43045 | Colldejou | 08084 | Fonollosa |
| 08070 | Collsuspina | 17069 | Fontanals de Cerdanya |
| 17055 | Colomers | 17070 | Fontanilles |
| 25163 | Coma i la Pedra, la | 17071 | Fontcoberta |
| 25161 | Conca de Dalt | 08085 | Font-rubí |
| 43046 | Conesa | 25094 | Foradada |
| 43047 | Constantí | 17902 | Forallac |
| 08071 | Copons | 43061 | Forès |
| 08072 | Corbera de Llobregat | 17073 | Fornells de la Selva |
| 43048 | Corbera d'Ebre | 17074 | Fortià |
| 25078 | Corbins | 08086 | Franqueses del Vallès, les |
| 17057 | Corçà | 43062 | Freginals |
| 08073 | Cornellà de Llobregat | 25096 | Fuliola, la |
| 17056 | Cornellà del Terri | 25097 | Fulleda |
| 43050 | Creixell | 08090 | Gaià |
| 17058 | Crespià | 43063 | Galera, la |
| 17901 | Cruïlles, Monells i Sant Sadurní de l'Heura | 08087 | Gallifa |
| 08074 | Cubelles | 43064 | Gandesa |
| 25079 | Cubells | 43065 | Garcia |
| 43051 | Cunit | 43066 | Garidells, els |
| 17060 | Darnius | 08088 | Garriga, la |
| 17061 | Das | 17075 | Garrigàs |
| 43901 | Deltebre | 17076 | Garrigoles |
| 08075 | Dosrius | 17077 | Garriguella |
| 43053 | Duesaigües | 08089 | Gavà |
| 17062 | Escala, l' | 25098 | Gavet de la Conca |
| 08076 | Esparreguera | 08091 | Gelida |
| 17063 | Espinelles | 17078 | Ger |
| 25081 | Espluga Calba, l' | 25912 | Jimenells i el Pla de la Font |
| 43054 | Espluga de Francolí, l' | 43067 | Ginestar |
| 08077 | Esplugues de Llobregat | 17079 | Girona |
| 17064 | Espolla | 08092 | Gironella |
| 17065 | Esponellà | 08093 | Gisclareny |
| 25082 | Espot | 43068 | Godall |
| 08078 | Espunyola, l' | 25099 | Golmés |
| 25088 | Estamariu | 17080 | Gombrèn |
| 08079 | Estany, l' | 25100 | Gósol |
| 25085 | Estaràs | 08094 | Granada, la |
| 25086 | Esterri d'Àneu | 25101 | Granadella, la |
| 25087 | Esterri de Cardós | 08095 | Granera |
| 43055 | Falset | 25102 | Granja d'Escarp, la |
| 17005 | Far d'Empordà, el | 08096 | Granollers |
| 25089 | Farrera | 25103 | Granyanella |
| 43056 | Fatarella, la | 25105 | Granyena de les Garrigues |
| | | 25104 | Granyena de Segarra |

| Codi | Municipi | Codi | Municipi |
|-------------|-----------------------------|-------------|-------------------------|
| 43069 | Gratallops | 25133 | Maials |
| 08097 | Gualba | 25130 | Maldà |
| 17081 | Gualta | 08110 | Malgrat de Mar |
| 08099 | Guardiola de Berguedà | 08111 | Malla |
| 43070 | Guiamets, els | 08112 | Manlleu |
| 17082 | Guils de Cerdanya | 08113 | Manresa |
| 25109 | Guimerà | 43076 | Marçà |
| 25903 | Guingueta d'Àneu, la | 43075 | Margalef |
| 25110 | Guissona | 08242 | Marganell |
| 25111 | Guixers | 08114 | Martorell |
| 08100 | Gurb | 08115 | Martorelles |
| 43071 | Horta de Sant Joan | 43077 | Mas de Barberans |
| 08101 | Hospitalet de Llobregat, l' | 17100 | Masarac |
| 08162 | Hostalets de Pierola, els | 43078 | Masdenverge |
| 17083 | Hostalric | 08116 | Masies de Roda, les |
| 08102 | Igualada | 08117 | Masies de Voltregà, les |
| 25115 | Isona i Conca Dellà | 43079 | Masllorenç |
| 17084 | Isòvol | 08118 | Masnou, el |
| 25112 | Ivars de Noguera | 43080 | Masó, la |
| 25113 | Ivars d'Urgell | 43081 | Maspujols |
| 25114 | Ivorra | 08119 | Masquefa |
| 17085 | Jafre | 43082 | Masroig, el |
| 17086 | Jonquera, la | 25131 | Massalcoreig |
| 08103 | Jorba | 17101 | Massanes |
| 25910 | Josa i Tuixén | 25132 | Massoteres |
| 17087 | Juià | 08120 | Matadepera |
| 25118 | Juncosa | 08121 | Mataró |
| 25119 | Juneda | 08122 | Mediona |
| 25121 | Les | 25134 | Menàrguens |
| 25122 | Linyola | 17099 | Meranges |
| 08104 | Llacuna, la | 17105 | Mieres |
| 17088 | Lladó | 43083 | Milà, el |
| 25123 | Lladorre | 25135 | Miralcamp |
| 25124 | Lladurs | 43084 | Miravet |
| 08105 | Llagosta, la | 08138 | Moià |
| 17089 | Llagostera | 43085 | Molar, el |
| 17090 | Llambilles | 08123 | Molins de Rei |
| 17091 | Llanars | 25137 | Mollerussa |
| 17092 | Llançà | 17106 | Mollet de Peralada |
| 25125 | Llardecans | 08124 | Mollet del Vallès |
| 25126 | Llavorsí | 17107 | Molló |
| 25120 | Lleida | 25136 | Molsosa, la |
| 17093 | Llers | 08128 | Monistrol de Calders |
| 25127 | Lles de Cerdanya | 08127 | Monistrol de Montserrat |
| 08107 | Lliçà d'Amunt | 17109 | Montagut |
| 08108 | Lliçà de Vall | 43086 | Montblanc |
| 25128 | Llimiana | 43088 | Montbrió del Camp |
| 08106 | Llinars del Vallès | 08125 | Montcada i Reixac |
| 17094 | Llívia | 08130 | Montclar |
| 43072 | Lloar, el | 25139 | Montellà i Martinet |
| 25129 | Llobera | 08131 | Montesquiu |
| 43073 | Llorac | 25140 | Montferrer i Castellbò |
| 43074 | Llorenç del Penedès | 43089 | Montferri |
| 17095 | Lloret de Mar | 25138 | Montgai |
| 17096 | Llosses, les | 08126 | Montgat |
| 08109 | Lluçà | 08132 | Montmajor |
| 17102 | Maçanet de Cabrenys | 08133 | Montmaneu |
| 17103 | Maçanet de la Selva | 43090 | Montmell, el |
| 17097 | Madremanya | 08135 | Montmeló |
| 17098 | Maià de Montcal | 25142 | Montoliu de Lleida |

| Codi | Municipi | Codi | Municipi |
|-------|--------------------------|-------|---------------------------------|
| 25141 | Montoliu de Segarra | 17123 | Palol de Revardit |
| 25143 | Montornès de Segarra | 17124 | Pals |
| 08136 | Montornès del Vallès | 08158 | Papiol, el |
| 43091 | Mont-ral | 17125 | Pardines |
| 17110 | Mont-ras | 08159 | Parets del Vallès |
| 43092 | Mont-roig del Camp | 17126 | Parlavà |
| 08137 | Montseny | 43101 | Passanant |
| 43093 | Móra d'Ebre | 17128 | Pau |
| 43094 | Móra la Nova | 43102 | Paüls |
| 43095 | Morell, el | 17129 | Pedret i Marzà |
| 43096 | Morera de Montsant, la | 25164 | Penelles |
| 08129 | Muntanyola | 17130 | Pera, la |
| 08139 | Mura | 08160 | Perafita |
| 25145 | Nalec | 43103 | Perafort |
| 25025 | Naut Aran | 17132 | Peralada |
| 08140 | Navarces | 25165 | Peramola |
| 08141 | Navàs | 43104 | Perelló, el |
| 17111 | Navata | 08161 | Piera |
| 25146 | Navès | 43105 | Piles, les |
| 08142 | Nou de Berguedà, la | 08163 | Pineda de Mar |
| 43097 | Nou de Gaià, la | 43106 | Pinell de Brai, el |
| 43098 | Nulles | 25166 | Pinell de Solsonès |
| 25148 | Odèn | 25167 | Pinós |
| 08143 | Òdena | 43107 | Pira |
| 17112 | Ogassa | 43108 | Pla de Santa Maria, el |
| 08145 | Olèrdola | 08164 | Pla del Penedès, el |
| 08146 | Olesa de Bonesvalls | 17133 | Planes d'Hostoles, les |
| 08147 | Olesa de Montserrat | 17134 | Planoles |
| 25149 | Oliana | 25911 | Plans de Sió, els |
| 25150 | Oliola | 25168 | Poal, el |
| 25151 | Olius | 25169 | Pobla de Cérvoles, la |
| 08148 | Olivella | 08165 | Pobla de Claramunt, la |
| 08149 | Olost | 08166 | Pobla de Lillet, la |
| 17114 | Olot | 43109 | Pobla de Mafumet, la |
| 25152 | Oluges, les | 43110 | Pobla de Massaluca, la |
| 08144 | Olvan | 43111 | Pobla de Montornès, la |
| 25153 | Omellons, els | 25171 | Pobla de Segur, la |
| 25154 | Omells de na Gaia, els | 43112 | Poboleda |
| 17115 | Ordis | 08167 | Polinyà |
| 25155 | Organyà | 43113 | Pont d'Armentera, el |
| 08150 | Orís | 25030 | Pont de Bar, el |
| 08151 | Oristà | 17135 | Pont de Molins |
| 08152 | Orpí | 25173 | Pont de Suert, el |
| 08153 | Òrrius | 08182 | Pont de Vilomara i Rocafort, el |
| 25156 | Os de Balaguer | 43141 | Pontils |
| 17116 | Osor | 08168 | Pontons |
| 25157 | Ossó de Sió | 17136 | Pontós |
| 08154 | Pacs del Penedès | 25172 | Ponts |
| 08155 | Palafolls | 17137 | Porqueres |
| 17117 | Palafrugell | 43114 | Porrera |
| 17118 | Palamós | 17140 | Port de la Selva, el |
| 25158 | Palau d'Anglesola, el | 17138 | Portbou |
| 17119 | Palau de Santa Eulàlia | 25174 | Portella, la |
| 17121 | Palau-sator | 43115 | Pradell de la Teixeta |
| 17120 | Palau-saverdera | 43116 | Prades |
| 08156 | Palau-solità i Plegamans | 43117 | Prat de Comte |
| 43100 | Pallaresos, els | 08169 | Prat de Llobregat, el |
| 08157 | Pallejà | 43118 | Pratdip |
| 08905 | Palma de Cervelló, la | 08171 | Prats de Lluçanès |
| 43099 | Palma d'Ebre, la | 08170 | Prats de Rei, els |

| Codi | Municipi | Codi | Municipi |
|-------|------------------------|-------|-------------------------------|
| 25175 | Prats i Sansor | 25190 | Salàs de Pallars |
| 25176 | Preixana | 08190 | Saldes |
| 25177 | Preixens | 17154 | Sales de Llierca |
| 08230 | Premià de Dalt | 08191 | Sallent |
| 08172 | Premià de Mar | 43135 | Salomó |
| 17139 | Preses, les | 43905 | Salou |
| 25179 | Prullans | 17155 | Salt |
| 17141 | Puigcerdà | 25191 | Sanaüja |
| 08174 | Puigdàlber | 08194 | Sant Adrià de Besòs |
| 25180 | Puiggròs | 08195 | Sant Agustí de Lluçanès |
| 43119 | Puigpelat | 08196 | Sant Andreu de la Barca |
| 08175 | Puig-reig | 08197 | Sant Andreu de Llavaneres |
| 25181 | Puigverd d'Agramunt | 17157 | Sant Andreu Salou |
| 25182 | Puigverd de Lleida | 17183 | Sant Aniol de Finestres |
| 08176 | Pujalt | 08198 | Sant Antoni de Vilamajor |
| 08177 | Quar, la | 08199 | Sant Bartomeu del Grau |
| 17142 | Quart | 08200 | Sant Boi de Llobregat |
| 17043 | Queralbs | 08201 | Sant Boi de Lluçanès |
| 43120 | Querol | 43136 | Sant Carles de la Ràpita |
| 17143 | Rabós | 08203 | Sant Cebrià de Vallalta |
| 08178 | Rajadell | 08202 | Sant Celoni |
| 43121 | Rasquera | 08204 | Sant Climent de Llobregat |
| 17144 | Regencós | 17158 | Sant Climent Sescebes |
| 08179 | Rellinars | 08205 | Sant Cugat del Vallès |
| 43122 | Renau | 08206 | Sant Cugat Sesgarrigues |
| 43123 | Reus | 25196 | Sant Esteve de la Sarga |
| 25183 | Rialp | 08207 | Sant Esteve de Palautordera |
| 43124 | Riba, la | 08208 | Sant Esteve Sesrovires |
| 43125 | Riba-roja d'Ebre | 17159 | Sant Feliu de Buixalleu |
| 25905 | Ribera d'Ondara | 08210 | Sant Feliu de Codines |
| 25185 | Ribera d'Urgellet | 17160 | Sant Feliu de Guíxols |
| 17145 | Ribes de Freser | 08211 | Sant Feliu de Llobregat |
| 17146 | Riells i Viabrea | 17161 | Sant Feliu de Pallerols |
| 43126 | Riera de Gaià, la | 08212 | Sant Feliu Sasserra |
| 25186 | Riner | 17162 | Sant Ferriol |
| 17147 | Ripoll | 08209 | Sant Fost de Campsentelles |
| 08180 | Ripollet | 08213 | Sant Fruitós de Bages |
| 25913 | Riu de Cerdanya | 17163 | Sant Gregori |
| 17148 | Riudarenes | 25192 | Sant Guim de Freixenet |
| 17149 | Riudaura | 25197 | Sant Guim de la Plana |
| 43127 | Riudecanyes | 17164 | Sant Hilari Sacalm |
| 43128 | Riudecols | 08215 | Sant Hipòlit de Voltregà |
| 17150 | Riudellots de la Selva | 08193 | Sant Iscle de Vallalta |
| 43129 | Riudoms | 08216 | Sant Jaume de Frontanyà |
| 17151 | Riumors | 17165 | Sant Jaume de Llierca |
| 08181 | Roca del Vallès, la | 43137 | Sant Jaume dels Domenys |
| 43130 | Rocafort de Queralt | 43902 | Sant Jaume d'Enveja |
| 43131 | Roda de Barà | 17167 | Sant Joan de les Abadesses |
| 08183 | Roda de Ter | 17168 | Sant Joan de Mollet |
| 43132 | Rodonyà | 08218 | Sant Joan de Vilatorrada |
| 43133 | Roquetes | 08217 | Sant Joan Despí |
| 17152 | Roses | 17185 | Sant Joan les Fonts |
| 25189 | Rosselló | 17166 | Sant Jordi Desvalls |
| 43134 | Rourell, el | 08903 | Sant Julià de Cerdanyola |
| 08184 | Rubí | 17169 | Sant Julià de Ramis |
| 08185 | Rubió | 08220 | Sant Julià de Vilatorra |
| 17153 | Rupià | 17903 | Sant Julià del Llor i Bonmatí |
| 08901 | Rupit i Pruit | 08221 | Sant Just Desvern |
| 08187 | Sabadell | 17171 | Sant Llorenç de la Muga |
| 08188 | Sagàs | 25193 | Sant Llorenç de Morunys |

| Codi | Municipi | Codi | Municipi |
|-------|------------------------------|-------|-----------------------|
| 08222 | Sant Llorenç d'Hortons | 43142 | Sarral |
| 08223 | Sant Llorenç Savall | 17186 | Sarrià de Ter |
| 08225 | Sant Martí d'Albars | 25201 | Sarroca de Bellera |
| 08224 | Sant Martí de Centelles | 25200 | Sarroca de Lleida |
| 17172 | Sant Martí de Llémena | 17187 | Saus |
| 25902 | Sant Martí de Riucorb | 43143 | Savallà del Comtat |
| 08226 | Sant Martí de Tous | 43144 | Secuita, la |
| 08227 | Sant Martí Sarroca | 17188 | Selva de Mar, la |
| 08228 | Sant Martí Sesgueioles | 43145 | Selva del Camp, la |
| 17173 | Sant Martí Vell | 43146 | Senan |
| 08229 | Sant Mateu de Bages | 43044 | Sènia, la |
| 17174 | Sant Miquel de Campmajor | 25202 | Senterada |
| 17175 | Sant Miquel de Fluvià | 25035 | Sentiu de Sió, la |
| 17176 | Sant Mori | 08267 | Sentmenat |
| 17177 | Sant Pau de Segúries | 17190 | Serinyà |
| 08231 | Sant Pere de Ribes | 25204 | Seròs |
| 08232 | Sant Pere de Riudebitlles | 17191 | Serra de Daró |
| 08233 | Sant Pere de Torelló | 17192 | Setcases |
| 08234 | Sant Pere de Vilamajor | 25203 | Seu d'Urgell, la |
| 17178 | Sant Pere Pescador | 08269 | Seva |
| 08189 | Sant Pere Sallavinera | 25205 | Sidamon |
| 08235 | Sant Pol de Mar | 17193 | Sils |
| 08236 | Sant Quintí de Mediona | 08270 | Sitges |
| 08237 | Sant Quirze de Besora | 17052 | Siurana |
| 08238 | Sant Quirze del Vallès | 08271 | Sobremunt |
| 08239 | Sant Quirze Safaja | 25206 | Soleràs, el |
| 25194 | Sant Ramon | 43147 | Solivella |
| 08240 | Sant Sadurní d'Anoia | 25207 | Solsona |
| 08241 | Sant Sadurní d'Osormort | 08272 | Sora |
| 08098 | Sant Salvador de Guardiola | 25208 | Soriguera |
| 08262 | Sant Vicenç de Castellet | 25209 | Sort |
| 08264 | Sant Vicenç de Montalt | 25210 | Soses |
| 08265 | Sant Vicenç de Torelló | 08273 | Subirats |
| 08263 | Sant Vicenç dels Horts | 25211 | Sudanell |
| 43138 | Santa Bàrbara | 25212 | Sunyer |
| 08243 | Santa Cecília de Voltregà | 08274 | Súria |
| 08244 | Santa Coloma de Cervelló | 17194 | Susqueda |
| 17180 | Santa Coloma de Farners | 08276 | Tagamanent |
| 08245 | Santa Coloma de Gramenet | 08277 | Talamanca |
| 43139 | Santa Coloma de Queralt | 25215 | Talarn |
| 17181 | Santa Cristina d'Aro | 25216 | Talavera |
| 08246 | Santa Eugènia de Berga | 17195 | Tallada d'Empordà, la |
| 08247 | Santa Eulàlia de Riuprimer | 08278 | Taradell |
| 08248 | Santa Eulàlia de Ronçana | 43148 | Tarragona |
| 08249 | Santa Fe del Penedès | 25217 | Tàrraga |
| 17182 | Santa Llogaia d'Àlguema | 25218 | Tarrés |
| 08250 | Santa Margarida de Montbui | 25219 | Tarroja de Segarra |
| 08251 | Santa Margarida i els Monjos | 08275 | Tavèrnoles |
| 08253 | Santa Maria de Besora | 08280 | Tavertet |
| 08254 | Santa Maria de Corcó | 08281 | Teià |
| 08256 | Santa Maria de Martorelles | 25220 | Térmens |
| 08255 | Santa Maria de Merlès | 17196 | Terrades |
| 08257 | Santa Maria de Miralles | 08279 | Terrassa |
| 08259 | Santa Maria de Palautordera | 08282 | Tiana |
| 08258 | Santa Maria d'Oló | 25221 | Tírvia |
| 43140 | Santa Oliva | 25222 | Tiurana |
| 17184 | Santa Pau | 43149 | Tivenys |
| 08260 | Santa Perpètua de Mogoda | 43150 | Tivissa |
| 08261 | Santa Susanna | 08283 | Tona |
| 08192 | Santpedor | 25223 | Torà |

| Codi | Municipi | Codi | Municipi |
|-------|--------------------------------------|-------|------------------------|
| 08284 | Tordera | 17210 | Ventalló |
| 08285 | Torelló | 25242 | Verdú |
| 25224 | Torms, els | 17211 | Verges |
| 25225 | Tornabous | 43164 | Vespella de Gaià |
| 25227 | Torre de Cabdella, la | 08298 | Vic |
| 08286 | Torre de Claramunt, la | 17212 | Vidrà |
| 43151 | Torre de Fontaubella, la | 17213 | Vidreres |
| 43152 | Torre de l'Espanyol, la | 25243 | Vielha e Mijaran |
| 25226 | Torrebeßes | 43165 | Vilabella |
| 43153 | Torredembarra | 17214 | Vilabertran |
| 25228 | Torrefarrera | 17215 | Vilablareix |
| 25907 | Torrefeta i Florejacs | 08299 | Vilada |
| 25230 | Torregrossa | 17217 | Viladamat |
| 25231 | Torrelameu | 17216 | Viladasens |
| 08287 | Torrelavit | 08301 | Viladecans |
| 08288 | Torrelles de Foix | 08300 | Viladecavalls |
| 08289 | Torrelles de Llobregat | 17218 | Vilademuls |
| 17197 | Torrent | 17220 | Viladrau |
| 25232 | Torres de Segre | 17221 | Vilafant |
| 25233 | Torre-serona | 08305 | Vilafranca del Penedès |
| 17198 | Torroella de Fluvià | 25244 | Vilagrassa |
| 17199 | Torroella de Montgrí | 17223 | Vilajuïga |
| 43154 | Torroja del Priorat | 43175 | Vilalba dels Arcs |
| 17200 | Tortellà | 08306 | Vilalba Sasserra |
| 43155 | Tortosa | 25245 | Vilaller |
| 17201 | Toses | 17224 | Vilallonga de Ter |
| 17202 | Tossa de Mar | 43166 | Vilallonga del Camp |
| 25234 | Tremp | 17225 | Vilamacolum |
| 17204 | Ullà | 17226 | Vilamalla |
| 08290 | Ullastrell | 17227 | Vilamaniscle |
| 17205 | Ullastret | 25247 | Vilamòs |
| 43156 | Ulldecona | 17228 | Vilanant |
| 43157 | Ulldemolins | 25248 | Vilanova de Bellpuig |
| 17203 | Ultramort | 25254 | Vilanova de la Barca |
| 17206 | Urús | 25249 | Vilanova de l'Aguda |
| 08291 | Vacarisses | 25250 | Vilanova de Meià |
| 17014 | Vajol, la | 43168 | Vilanova de Prades |
| 17208 | Vall de Bianya, la | 08303 | Vilanova de Sau |
| 25043 | Vall de Boí, la | 25251 | Vilanova de Segrià |
| 25901 | Vall de Cardós | 08302 | Vilanova del Camí |
| 17207 | Vall d'en Bas, la | 08902 | Vilanova del Vallès |
| 08292 | Vallbona d'Anoia | 43167 | Vilanova d'Escornalbou |
| 25238 | Vallbona de les Monges | 08307 | Vilanova i la Geltrú |
| 08293 | Vallcebre | 43169 | Vilaplana |
| 43158 | Vallclara | 43170 | Vila-rodona |
| 25240 | Vallfogona de Balaguer | 17230 | Vila-sacra |
| 17170 | Vallfogona de Ripollès | 25252 | Vila-sana |
| 43159 | Vallfogona de Riucorb | 43171 | Vila-seca |
| 08294 | Vallgorguina | 08214 | Vilassar de Dalt |
| 08295 | Vallirana | 08219 | Vilassar de Mar |
| 17209 | Vall-llobrega | 17222 | Vilaür |
| 43160 | Vallmoll | 43172 | Vilaverd |
| 08296 | Vallromanes | 43173 | Vilella Alta, la |
| 43161 | Valls | 43174 | Vilella Baixa, la |
| 25906 | Valls d'Aguilar, les | 08304 | Vilobí del Penedès |
| 25239 | Valls de Valira, les | 17233 | Vilobí d'Onyar |
| 43162 | Vandellòs i l'Hospitalet de l'Infant | 17232 | Vilopriu |
| 25909 | Vansa i Fòrnols, la | 25253 | Vilosell, el |
| 08297 | Veciana | 43176 | Vimbodí |
| 43163 | Vendrell, el | 25255 | Vinaixa |

| Codi | Municipi |
|-------------|--------------------|
| 43177 | Vinebre |
| 43178 | Vinyols i els Arcs |
| 08308 | Viver i Serrateix |
| 43052 | Xerta |

Codis dels municipis d'Aragó (Per ordre alfabètic del municipi)

Font: l'Institut Nacional d'Estadística (INE)

| Codi | Nom del Municipi | Codi | Nom del Municipi |
|-------|------------------------|-------|----------------------------|
| 44001 | Ababuj | 44021 | Allepuz |
| 50001 | Abanto | 44022 | Alloza |
| 44002 | Abejuela | 44023 | Allueva |
| 22001 | Abiego | 50021 | Almochuel |
| 22002 | Abizanda | 44018 | Almohaja |
| 50002 | Acered | 50022 | Almolda, La |
| 22003 | Adahuesca | 50023 | Almonacid de la Cuba |
| 50003 | Agón | 50024 | Almonacid de la Sierra |
| 50004 | Aguarón | 22021 | Almudévar |
| 44003 | Aguatón | 50025 | Almunia de Doña Godina, La |
| 44004 | Aguaviva | 22022 | Almunia de San Juan |
| 22004 | Agüero | 22023 | Almuniente |
| 44005 | Aguilar del Alfambra | 44019 | Alobras |
| 50005 | Aguilón | 50026 | Alpartir |
| 22907 | Aínsa-Sobrarbe | 44020 | Alpeñés |
| 50006 | Ainzón | 22024 | Alquézar |
| 22006 | Aisa | 22025 | Altoricón |
| 44006 | Alacón | 50027 | Ambel |
| 50007 | Aladrén | 44024 | Anadón |
| 50008 | Alagón | 44025 | Andorra |
| 50009 | Alarba | 50028 | Anento |
| 44007 | Alba | 22027 | Angüés |
| 22007 | Albalate de Cinca | 50029 | Aniñón |
| 44008 | Albalate del Arzobispo | 50030 | Añón de Moncayo |
| 22008 | Albalatillo | 22028 | Ansó |
| 44009 | Albarracín | 22029 | Antillón |
| 22009 | Albelda | 22032 | Aragüés del Puerto |
| 44010 | Albentosa | 50031 | Aranda de Moncayo |
| 50010 | Alberite de San Juan | 50032 | Arándiga |
| 22011 | Albero Alto | 44026 | Arcos de las Salinas |
| 22012 | Albero Bajo | 50033 | Ardisa |
| 22013 | Alberuela de Tubo | 22035 | Arén |
| 50011 | Albeta | 44027 | Arens de Lledó |
| 50012 | Alborge | 22036 | Argavieso |
| 44011 | Alcaine | 44028 | Argente |
| 50013 | Alcalá de Ebro | 22037 | Arguis |
| 22014 | Alcalá de Gurrea | 44029 | Ariño |
| 44012 | Alcalá de la Selva | 50034 | Ariza |
| 50014 | Alcalá de Moncayo | 50035 | Artieda |
| 22015 | Alcalá del Obispo | 50036 | Asín |
| 22016 | Alcampell | 50037 | Atea |
| 44013 | Alcañiz | 50038 | Ateca |
| 22017 | Alcolea de Cinca | 22039 | Ayerbe |
| 50015 | Alconchel de Ariza | 44031 | Azaila |
| 44014 | Alcorisa | 22040 | Azanuy-Alins |
| 22018 | Alcubierre | 22041 | Azara |
| 50016 | Aldehuela de Liestos | 22042 | Azlor |
| 22019 | Alerre | 50039 | Azuara |
| 50017 | Alfajarín | 44032 | Bádenas |
| 44016 | Alfambra | 50040 | Badules |
| 50018 | Alfamén | 22043 | Baélls |
| 22020 | Alfántega | 44033 | Báguena |
| 50019 | Alforque | 50041 | Bagüés |
| 50020 | Alhama de Aragón | 22044 | Bailo |
| 44017 | Aliaga | 50042 | Balconchán |

| Codi | Nom del Municipi |
|-------------|-------------------------|
| 22045 | Baldellou |
| 22046 | Ballobar |
| 22047 | Banastás |
| 44034 | Bañón |
| 22048 | Barbastro |
| 50043 | Bárboles |
| 22049 | Barbués |
| 22050 | Barbuñales |
| 22051 | Bárcabo |
| 50044 | Bardallur |
| 44035 | Barrachina |
| 44036 | Bea |
| 44037 | Beceite |
| 50045 | Belchite |
| 44039 | Bello |
| 50046 | Belmonte de Gracián |
| 44038 | Belmonte de San José |
| 22052 | Belver de Cinca |
| 22053 | Benabarre |
| 22054 | Benasque |
| 22246 | Beranuy |
| 22055 | Berbegal |
| 50047 | Berdejo |
| 44040 | Berge |
| 50048 | Berrueco |
| 44041 | Bezas |
| 50901 | Biel |
| 22057 | Bielsa |
| 22058 | Bierge |
| 22059 | Biescas |
| 50050 | Bijuesca |
| 22060 | Binaced |
| 22061 | Binéfar |
| 50051 | Biota |
| 22062 | Bisaurri |
| 22063 | Biscarrués |
| 50052 | Bisimbre |
| 44042 | Blancas |
| 22064 | Blecua y Torres |
| 44043 | Blesa |
| 22066 | Boltaña |
| 22067 | Bonansa |
| 50053 | Boquiñeni |
| 22068 | Borau |
| 50054 | Bordalba |
| 44044 | Bordón |
| 50055 | Borja |
| 50056 | Botorríta |
| 50057 | Brea de Aragón |
| 44045 | Bronchales |
| 22069 | Broto |
| 50058 | Bubierca |
| 44046 | Bueña |
| 50059 | Bujaraloz |
| 50060 | Bulbuenta |
| 44047 | Burbáguena |
| 50061 | Bureta |
| 50062 | Burgo de Ebro, El |
| 50063 | Buste, El |
| 50064 | Cabañas de Ebro |

| Codi | Nom del Municipi |
|-------------|-------------------------|
| 50065 | Cabolafuente |
| 44048 | Cabra de Mora |
| 50066 | Cadrete |
| 44049 | Calaceite |
| 44050 | Calamocha |
| 44051 | Calanda |
| 50067 | Calatayud |
| 50068 | Calatorao |
| 50069 | Calcena |
| 22072 | Caldearenas |
| 50070 | Calmarza |
| 44052 | Calomarde |
| 44053 | Camañas |
| 44054 | Camarena de la Sierra |
| 44055 | Camarillas |
| 44056 | Caminreal |
| 50071 | Campillo de Aragón |
| 22074 | Campo |
| 22075 | Camporrélls |
| 44060 | Cañada de Benatanduz |
| 44061 | Cañada de Verich, La |
| 44062 | Cañada Vellida |
| 22076 | Canal de Berdún |
| 22077 | Candasnos |
| 22078 | Canfranc |
| 44063 | Cañizar del Olivar |
| 44059 | Cantavieja |
| 22079 | Capdesaso |
| 22080 | Capella |
| 50072 | Carenas |
| 50073 | Cariñena |
| 22081 | Casbas de Huesca |
| 44064 | Cascante del Río |
| 50074 | Caspe |
| 50075 | Castejón de Alarba |
| 50076 | Castejón de las Armas |
| 22083 | Castejón de Monegros |
| 22084 | Castejón de Sos |
| 44065 | Castejón de Tornos |
| 50077 | Castejón de Valdejasa |
| 22082 | Castejón del Puente |
| 44066 | Castel de Cabra |
| 22085 | Castelflorite |
| 44070 | Castellar, El |
| 44071 | Castellote |
| 44067 | Castelnou |
| 44068 | Castelserás |
| 22086 | Castiello de Jaca |
| 22087 | Castigaleu |
| 50078 | Castiliscar |
| 22088 | Castillazuelo |
| 22089 | Castillonroy |
| 44074 | Cedrillas |
| 44075 | Celadas |
| 44076 | Cella |
| 44077 | Cerollera, La |
| 50079 | Cervera de la Cañada |
| 50080 | Cerveruela |
| 50081 | Cetina |
| 22094 | Chalamera |

| Codi | Nom del Municipi |
|-------------|-------------------------|
| 22095 | Chía |
| 22096 | Chimillas |
| 50092 | Chiprana |
| 50093 | Chodes |
| 50082 | Cimballa |
| 50083 | Cinco Olivas |
| 50084 | Clarés de Ribota |
| 50085 | Codo |
| 44080 | Codoñera, La |
| 50086 | Codos |
| 22090 | Colungo |
| 50087 | Contamina |
| 44082 | Corbalán |
| 44084 | Cortes de Aragón |
| 44085 | Cosa |
| 50088 | Cosuenda |
| 44086 | Cretas |
| 44087 | Crivillén |
| 50089 | Cuarte de Huerva |
| 44088 | Cuba, La |
| 50090 | Cubel |
| 44089 | Cubla |
| 44090 | Cucalón |
| 50091 | Cuerlas, Las |
| 44092 | Cuervo, El |
| 44093 | Cuevas de Almudén |
| 44094 | Cuevas Labradas |
| 50094 | Daroca |
| 50095 | Ejea de los Caballeros |
| 44096 | Ejulve |
| 50096 | Embid de Ariza |
| 50098 | Encinacorba |
| 50099 | Épila |
| 50100 | Erla |
| 50101 | Escatrón |
| 44097 | Escorihuela |
| 44099 | Escucha |
| 22099 | Esplús |
| 22102 | Estada |
| 22103 | Estadilla |
| 44100 | Estercuel |
| 22105 | Estopiñán del Castillo |
| 50102 | Fabara |
| 22106 | Fago |
| 22107 | Fanlo |
| 50104 | Farlete |
| 50105 | Fayón |
| 50106 | Fayos, Los |
| 44101 | Ferreruela de Huerva |
| 50107 | Figueruelas |
| 22109 | Fiscal |
| 50108 | Fombuena |
| 44102 | Fonfría |
| 22110 | Fonz |
| 22111 | Foradada del Toscar |
| 44103 | Formiche Alto |
| 44105 | Fórnoles |
| 44106 | Fortanete |
| 44107 | Foz-Calanda |
| 22112 | Fraga |

| Codi | Nom del Municipi |
|-------------|-------------------------|
| 50109 | Frago, El |
| 50110 | Frasno, El |
| 50111 | Fréscano |
| 44108 | Fresneda, La |
| 44109 | Frías de Albarracín |
| 50113 | Fuendejalón |
| 50114 | Fuendetodos |
| 44110 | Fuenferrada |
| 44111 | Fuentes Calientes |
| 44112 | Fuentes Claras |
| 50115 | Fuentes de Ebro |
| 50116 | Fuentes de Jiloca |
| 44113 | Fuentes de Rubielos |
| 44114 | Fuentespalda |
| 22113 | Fueva, La |
| 50117 | Gallocanta |
| 50118 | Gallur |
| 44115 | Galve |
| 44116 | Gargallo |
| 44117 | Gea de Albarracín |
| 50119 | Gelsa |
| 44118 | Ginebrosa, La |
| 22114 | Gistaín |
| 50120 | Godijos |
| 50121 | Gotor |
| 22115 | Grado, El |
| 22116 | Grañén |
| 22117 | Graus |
| 44119 | Griegos |
| 50122 | Grisel |
| 50123 | Grisén |
| 44120 | Guadalaviar |
| 44121 | Gúdar |
| 22119 | Gurrea de Gállego |
| 50124 | Herrera de los Navarros |
| 44122 | Híjar |
| 44123 | Hinojosa de Jarque |
| 22122 | Hoz de Jaca |
| 44124 | Hoz de la Vieja, La |
| 22908 | Hoz y Costean |
| 22124 | Huerto |
| 44125 | Huesa del Común |
| 22125 | Huesca |
| 50125 | Ibdes |
| 22126 | Ibieca |
| 44126 | Iglesuela del Cid, La |
| 22127 | Igríes |
| 22128 | Ilche |
| 50126 | Illueca |
| 22129 | Isábena |
| 50128 | Isuerre |
| 44127 | Jabaloyas |
| 22130 | Jaca |
| 50129 | Jaraba |
| 50130 | Jarque |
| 44128 | Jarque de la Val |
| 22131 | Jasa |
| 44129 | Jatiel |
| 50131 | Jaulín |
| 44130 | Jorcas |

| Codi | Nom del Municipi |
|-------------|-------------------------|
| 44131 | Josa |
| 50132 | Joyosa, La |
| 22133 | Labuerda |
| 50133 | Lagata |
| 44132 | Lagueruela |
| 22135 | Laluenga |
| 22136 | Lalueza |
| 22137 | Lanaja |
| 50134 | Langa del Castillo |
| 44133 | Lanzuela |
| 22139 | Laperdiguera |
| 22141 | Lascellas-Ponzano |
| 22142 | Lascuarre |
| 22143 | Laspáuiles |
| 22144 | Laspuña |
| 50135 | Layana |
| 50136 | Lécera |
| 50138 | Lechón |
| 50137 | Leciñena |
| 50139 | Letux |
| 44135 | Libros |
| 44136 | Lidón |
| 44137 | Linares de Mora |
| 50140 | Litago |
| 50141 | Lituénigo |
| 44141 | Lledó |
| 22149 | Loarre |
| 50142 | Lobera de Onsella |
| 50143 | Longares |
| 50144 | Longás |
| 22150 | Loporzano |
| 22151 | Loscorrales |
| 44138 | Loscos |
| 50146 | Lucena de Jalón |
| 50147 | Luceni |
| 50148 | Luesia |
| 50149 | Luesma |
| 50150 | Lumpiaque |
| 50151 | Luna |
| 22905 | Lupiñén-Ortilla |
| 50152 | Maella |
| 50153 | Magallón |
| 44142 | Maicas |
| 50154 | Mainar |
| 50155 | Malanquilla |
| 50156 | Maleján |
| 50160 | Mallén |
| 50157 | Malón |
| 50159 | Maluenda |
| 50161 | Manchones |
| 44143 | Manzanera |
| 50162 | Mara |
| 50163 | María de Huerva |
| 50902 | Marracos |
| 44144 | Martín del Río |
| 44145 | Mas de las Matas |
| 44146 | Mata de los Olmos, La |
| 44147 | Mazaleón |
| 50164 | Mediana de Aragón |
| 50165 | Mequinenza |

| Codi | Nom del Municipi |
|-------------|-------------------------|
| 50166 | Mesones de Isuela |
| 50167 | Mezalocha |
| 44148 | Mezquita de Jarque |
| 50168 | Mianos |
| 50169 | Miedes de Aragón |
| 44149 | Mirambel |
| 44150 | Miravete de la Sierra |
| 44151 | Molinos |
| 50170 | Monegrillo |
| 22155 | Monesma y Cajigar |
| 50171 | Moneva |
| 22156 | Monflorite-Lascasas |
| 44152 | Monforte de Moyuela |
| 50172 | Monreal de Ariza |
| 44153 | Monreal del Campo |
| 44154 | Monroyo |
| 44155 | Montalbán |
| 22157 | Montanuy |
| 44156 | Monteagudo del Castillo |
| 50173 | Monterde |
| 44157 | Monterde de Albarracín |
| 50174 | Montón |
| 22158 | Monzón |
| 44158 | Mora de Rubielos |
| 50175 | Morata de Jalón |
| 50176 | Morata de Jiloca |
| 50177 | Morés |
| 50178 | Moros |
| 44159 | Moscardón |
| 44160 | Mosqueruela |
| 50179 | Moyuela |
| 50180 | Mozota |
| 50181 | Muel |
| 50182 | Muela, La |
| 50183 | Munébrega |
| 44161 | Muniesa |
| 50184 | Murero |
| 50185 | Murillo de Gállego |
| 22160 | Naval |
| 50186 | Navardún |
| 50187 | Nigüella |
| 44163 | Noguera de Albarracín |
| 44164 | Nogueras |
| 44165 | Nogueruelas |
| 50188 | Nombrevilla |
| 50189 | Nonaspe |
| 22162 | Novales |
| 50190 | Novallas |
| 50191 | Novillas |
| 22163 | Nueno |
| 50192 | Nuévalos |
| 50193 | Nuez de Ebro |
| 44167 | Obón |
| 44168 | Odón |
| 44169 | Ojos Negros |
| 44171 | Olba |
| 44172 | Oliete |
| 44173 | Olmos, Los |
| 22164 | Olvena |
| 50194 | Olvés |

| Codi | Nom del Municipi | Codi | Nom del Municipi |
|-------------|---------------------------|-------------|------------------------------------|
| 22165 | Ontiñena | 22902 | Puente la Reina de Jaca |
| 50195 | Orcajo | 22189 | Puértolas |
| 50196 | Orera | 44193 | Puertomingalvo |
| 50197 | Orés | 22190 | Pueyo de Araguás, El |
| 44174 | Orihuela del Tremedal | 22193 | Pueyo de Santa Cruz |
| 44175 | Orrios | 50221 | Purujosa |
| 50198 | Oseja | 22195 | Quicena |
| 50199 | Osera de Ebro | 50222 | Quinto |
| 22167 | Osso de Cinca | 44194 | Ráfales |
| 22168 | Palo | 50223 | Remolinos |
| 44176 | Palomar de Arroyos | 50224 | Retascón |
| 44177 | Pancrudo | 50225 | Ricla |
| 50200 | Paniza | 44195 | Rillo |
| 22170 | Panticosa | 44196 | Riodeva |
| 50201 | Paracuellos de Jiloca | 22197 | Robres |
| 50202 | Paracuellos de la Ribera | 44197 | Ródenas |
| 44178 | Parras de Castellote, Las | 50227 | Romanos |
| 50203 | Pastriz | 44198 | Royuela |
| 50204 | Pedrola | 44199 | Rubiales |
| 50205 | Pedrosas, Las | 44200 | Rubielos de la Cérída |
| 22172 | Peñalba | 44201 | Rubielos de Mora |
| 44179 | Peñarroya de Tastavins | 50228 | Rueda de Jalón |
| 22173 | Peñas de Riglos, Las | 50229 | Ruesca |
| 44180 | Peracense | 50241 | Sabiñán |
| 44181 | Peralejos | 22199 | Sabiñánigo |
| 44182 | Perales del Alfambra | 50230 | Sádaba |
| 22174 | Peralta de Alcofea | 22200 | Sahún |
| 22175 | Peralta de Calasanz | 22201 | Salas Altas |
| 22176 | Peraltilla | 22202 | Salas Bajas |
| 22177 | Perarrúa | 44203 | Salcedillo |
| 50206 | Perdiguera | 44204 | Saldón |
| 22178 | Pertusa | 22203 | Salillas |
| 50207 | Piedratayada | 50231 | Salillas de Jalón |
| 50208 | Pina de Ebro | 22204 | Sallent de Gállego |
| 50209 | Pinseque | 50232 | Salvatierra de Esca |
| 50210 | Pintanos, Los | 44205 | Samper de Calanda |
| 22181 | Piracés | 50233 | Samper del Salz |
| 44183 | Pitarque | 44206 | San Agustín |
| 22182 | Plan | 22205 | San Esteban de Litera |
| 50211 | Plasencia de Jalón | 22207 | San Juan de Plan |
| 50212 | Pleitas | 50234 | San Martín de la Virgen de Moncayo |
| 50213 | Plenas | 44207 | San Martín del Río |
| 44184 | Plou | 50235 | San Mateo de Gállego |
| 44185 | Pobo, El | 22903 | San Miguel del Cinca |
| 22184 | Poleñino | 22206 | Sangarrén |
| 50214 | Pomer | 22208 | Santa Cilia |
| 44187 | Portellada, La | 50236 | Santa Cruz de Grío |
| 22186 | Pozán de Vero | 22209 | Santa Cruz de la Serós |
| 44189 | Pozondón | 50237 | Santa Cruz de Moncayo |
| 50215 | Pozuel de Ariza | 44208 | Santa Cruz de Nogueras |
| 44190 | Pozuel del Campo | 44209 | Santa Eulalia |
| 50216 | Pozuelo de Aragón | 50238 | Santa Eulalia de Gállego |
| 50217 | Pradilla de Ebro | 22906 | Santa María de Dulcis |
| 50218 | Puebla de Albortón | 22212 | Santaliestra y San Quílez |
| 50219 | Puebla de Alfindén, La | 50239 | Santed |
| 22187 | Puebla de Castro, La | 22213 | Sariñena |
| 44191 | Puebla de Híjar, La | 44210 | Sarrión |
| 44192 | Puebla de Valverde, La | 50240 | Sástago |
| 50220 | Puendeluna | 22214 | Secastilla |
| 22188 | Puente de Montañana | 50242 | Sediles |

| Codi | Nom del Municipi | Codi | Nom del Municipi |
|-------------|-------------------------|-------------|--------------------------------------|
| 44211 | Segura de los Baños | 44232 | Torrijo del Campo |
| 22215 | Seira | 50264 | Tosos |
| 22217 | Sena | 44234 | Tramacastiel |
| 22218 | Senés de Alcubierre | 44235 | Tramacastilla |
| 44212 | Seno | 22239 | Tramaced |
| 22220 | Sesa | 50265 | Trasmoz |
| 50243 | Sestrica | 50266 | Trasobares |
| 22221 | Sesué | 44236 | Tronchón |
| 50244 | Sierra de Luna | 50267 | Uncastillo |
| 22222 | Siétamo | 50268 | Undués de Lerda |
| 50245 | Sigüés | 44237 | Urrea de Gaén |
| 44213 | Singra | 50269 | Urrea de Jalón |
| 50246 | Sisamón | 50270 | Urriés |
| 50247 | Sobradiel | 50271 | Used |
| 22223 | Sopeira | 50272 | Utebo |
| 50248 | Sos del Rey Católico | 44238 | Utrillas |
| 22904 | Sotonera, La | 50274 | Val de San Martín |
| 50249 | Tabuena | 44239 | Valacloche |
| 50250 | Talamantes | 44240 | Valbona |
| 22225 | Tamarite de Litera | 44241 | Valdealgorfa |
| 50251 | Tarazona | 44243 | Valdecuenca |
| 22226 | Tardienta | 50273 | Valdehorna |
| 50252 | Tauste | 44244 | Valdelinares |
| 22227 | Tella-Sin | 44245 | Valdeltormo |
| 50253 | Terrer | 44246 | Valderobres |
| 44215 | Terriente | 22242 | Valfarta |
| 44216 | Teruel | 44247 | Valjunquera |
| 50254 | Tierga | 22243 | Valle de Bardají |
| 22228 | Tierz | 22901 | Valle de Hecho |
| 50255 | Tobed | 22244 | Valle de Lierp |
| 22229 | Tolva | 44249 | Vallecillo, El |
| 44217 | Toril y Masegoso | 50275 | Valmadrid |
| 22230 | Torla | 50276 | Valpalmas |
| 44218 | Tormón | 50277 | Valtorres |
| 44219 | Tornos | 44250 | Veguillas de la Sierra |
| 22232 | Torralba de Aragón | 22245 | Velilla de Cinca |
| 50256 | Torralba de los Frailes | 50278 | Velilla de Ebro |
| 44220 | Torralba de los Sisones | 50279 | Velilla de Jiloca |
| 50257 | Torralba de Ribota | 22909 | Vencillón |
| 50258 | Torrallbilla | 50280 | Vera de Moncayo |
| 44223 | Torre de Arcas | 22247 | Viacamp y Litera |
| 44224 | Torre de las Arcas | 22248 | Vicién |
| 44225 | Torre del Compte | 50281 | Vierlas |
| 22233 | Torre la Ribera | 50283 | Villadoz |
| 44227 | Torre los Negros | 50284 | Villafeliche |
| 44221 | Torrecilla de Alcañiz | 50285 | Villafranca de Ebro |
| 44222 | Torrecilla del Rebollar | 44251 | Villafranca del Campo |
| 50259 | Torrehermosa | 44252 | Villahermosa del Campo |
| 44226 | Torrelacárcel | 50286 | Villalba de Perejil |
| 50260 | Torrelapaja | 50287 | Villalengua |
| 50261 | Torrellas | 50903 | Villamayor de Gállego |
| 44228 | Torremocha de Jiloca | 22249 | Villanova |
| 22234 | Torrente de Cinca | 22250 | Villanúa |
| 44229 | Torres de Albarracín | 50288 | Villanueva de Gállego |
| 22235 | Torres de Alcanadre | 50290 | Villanueva de Huerva |
| 22236 | Torres de Barbués | 50289 | Villanueva de Jiloca |
| 50262 | Torres de Berrellén | 22251 | Villanueva de Sigena |
| 44230 | Torrevelilla | 44256 | Villanueva del Rebollar de la Sierra |
| 44231 | Torrijas | 50291 | Villar de los Navarros |
| 50263 | Torrijo de la Cañada | 44257 | Villar del Cobo |

| Codi | Nom del Municipi |
|-------------|---------------------------|
| 44258 | Villar del Salz |
| 44260 | Villarluengo |
| 44261 | Villarquemado |
| 50292 | Villarreal de Huerva |
| 50293 | Villarroya de la Sierra |
| 44262 | Villarroya de los Pinares |
| 50294 | Villarroya del Campo |
| 44263 | Villastar |
| 44264 | Villel |
| 50282 | Vilueña, La |
| 44265 | Vinaceite |

| Codi | Nom del Municipi |
|-------------|-------------------------|
| 44266 | Visiedo |
| 50295 | Vistabella |
| 44267 | Vivel del Río Martín |
| 22252 | Yebra de Basa |
| 22253 | Yésero |
| 50296 | Zaida, La |
| 22254 | Zaidín |
| 50297 | Zaragoza |
| 44268 | Zoma, La |
| 50298 | Zuera |

Annex 2 Codis de les províncies de l'Estat espanyol (Per ordre alfabètic de província)

Font: l'Institut Nacional d'Estadística (INE)

| Codi | Província | Codi | Província |
|-------------|------------------|-------------|-----------------------|
| 01 | Àlaba | 26 | Logronyo |
| 03 | Alacant | 27 | Lugo |
| 02 | Albacete | 28 | Madrid |
| 04 | Almeria | 29 | Màlaga |
| 05 | Àvila | 52 | Melilla |
| 06 | Badajoz | 30 | Múrcia |
| 07 | Balears | 31 | Navarra |
| 08 | Barcelona | 32 | Ourense |
| 48 | Biscaia | 22 | Osca |
| 09 | Burgos | 33 | Oviedo |
| 10 | Càceres | 34 | Palència |
| 11 | Cadis | 35 | Las Palmas |
| 12 | Castelló | 36 | Pontevedra |
| 51 | Ceuta | 37 | Salamanca |
| 13 | Ciudad Real | 38 | Sta. Cruz de Tenerife |
| 14 | Còrdova | 39 | Santander |
| 15 | La Corunya | 50 | Saragossa |
| 16 | Conca | 40 | Segòvia |
| 17 | Girona | 41 | Sevilla |
| 18 | Granada | 42 | Sòria |
| 19 | Guadalajara | 43 | Tarragona |
| 20 | Guipúscoa | 44 | Terol |
| 21 | Huelva | 45 | Toledo |
| 23 | Jaén | 46 | València |
| 25 | Lleida | 47 | Valladolid |
| 24 | Lleó | 49 | Zamora |

Annex 3. Codis de països

(Per ordre alfabètic de país)

Font: Norma ISO-3166-1. Actualitzat amb el Registre d'informació territorial (RIT) del CatSalut l'01/07/2013

| Codi | País | Codi | País |
|------|----------------------------------|------|---|
| 004 | Afganistan | 410 | Corea, República de |
| 248 | Aland, Illes | 408 | Corea, República Democràtica Popular de |
| 008 | Albània | 384 | Costa d'Ivori |
| 276 | Alemanya | 188 | Costa Rica |
| 012 | Algèria | 191 | Croàcia |
| 020 | Andorra | 192 | Cuba |
| 024 | Angola | 208 | Dinamarca |
| 660 | Anguilla | 262 | Djibouti |
| 010 | Antàrtida | 212 | Dominica |
| 028 | Antigua i Barbuda | 214 | Dominicana, República |
| 530 | Antilles Neerlandeses | 818 | Egipte |
| 682 | Aràbia Saudita | 218 | Equador |
| 032 | Argentina | 232 | Eritrea |
| 051 | Armènia | 703 | Eslovàquia |
| 533 | Aruba | 705 | Eslovènia |
| 036 | Austràlia | 724 | Espanya |
| 040 | Àustria | 840 | Estats Units d'Amèrica |
| 031 | Azerbaidjan | 233 | Estònia |
| 044 | Bahames | 231 | Etiòpia |
| 048 | Bahrain | 238 | Falkland, Illes |
| 050 | Bangla Desh | 643 | Federació Russa |
| 052 | Barbados | 234 | Fèroe, Illes |
| 056 | Bèlgica | 242 | Fiji |
| 084 | Belize | 608 | Filipines |
| 204 | Benín | 246 | Finlàndia |
| 060 | Bermudes | 250 | França |
| 064 | Bhutan | 266 | Gabon |
| 112 | Bielorússia | 270 | Gàmbia |
| 068 | Bolívia | 268 | Geòrgia |
| 070 | Bòsnia i Hercegovina | 239 | Geòrgia del Sud i Sandwich del Sud, Illes |
| 072 | Botswana | 288 | Ghana |
| 074 | Bouvet, Illa (Noruega) | 292 | Gibraltar |
| 076 | Brasil | 300 | Grècia |
| 096 | Brunei | 308 | Grenada |
| 100 | Bulgària | 304 | Grenlàndia |
| 854 | Burkina Faso | 312 | Guadeloupe |
| 108 | Burundi | 254 | Guaiana Francesa |
| 136 | Caiman, Illes | 316 | Guam |
| 116 | Cambodja | 320 | Guatemala |
| 120 | Camerun | 831 | Guernsey |
| 124 | Canadà | 324 | Guinea |
| 132 | Cap Verd | 624 | Guinea Bissau |
| 140 | Centreafricana, República | 226 | Guinea Equatorial |
| 162 | Christmas, Illa | 328 | Guyana |
| 166 | Cocos, Illes | 332 | Haití |
| 170 | Colòmbia | 334 | Heard i McDonald, Illes |
| 174 | Comores | 340 | Hondures |
| 178 | Congo | 344 | Hong Kong |
| 180 | Congo, República Democràtica del | 348 | Hongria |
| 184 | Cook, Illes | 887 | Iemen |

| Codi | País |
|-------------|--|
| 581 | Illes Perifèriques Menors dels EUA |
| 356 | Índia |
| 360 | Indonèsia |
| 364 | Iran, República Islàmica d' |
| 368 | Iraq |
| 372 | Irlanda |
| 352 | Islàndia |
| 376 | Israel |
| 380 | Itàlia |
| 388 | Jamaica |
| 392 | Japó |
| 832 | Jersey |
| 400 | Jordània |
| 398 | Kazakhstan |
| 404 | Kenya |
| 417 | Kirguizistan |
| 296 | Kiribati |
| 414 | Kuwait |
| 418 | Laos, República Democràtica Popular de |
| 426 | Lesotho |
| 428 | Letònia |
| 422 | Líban |
| 430 | Libèria |
| 434 | Líbia |
| 438 | Liechtenstein |
| 440 | Lituània |
| 442 | Luxemburg |
| 446 | Macau |
| 807 | Macedònia |
| 450 | Madagascar |
| 458 | Malàisia |
| 454 | Malawi |
| 462 | Maldives |
| 466 | Mali |
| 470 | Malta |
| 833 | Man, Illa de |
| 580 | Mariannes del Nord, Illes |
| 504 | Marroc |
| 584 | Marshall, Illes |
| 474 | Martinica |
| 480 | Maurici |
| 478 | Mauritània |
| 175 | Mayotte |
| 484 | Mèxic |
| 583 | Micronèsia, Estats Federats de |
| 508 | Moçambic |
| 498 | Moldàvia |
| 492 | Mònaco |
| 496 | Mongòlia |
| 499 | Montenegro |
| 500 | Montserrat |
| 104 | Myanmar |
| 516 | Namíbia |
| 520 | Nauru |
| 524 | Nepal |
| 558 | Nicaragua |

| Codi | País |
|-------------|---|
| 562 | Níger |
| 566 | Nigèria |
| 570 | Niue |
| 574 | Norfolk, Illa |
| 578 | Noruega |
| 540 | Nova Caledònia |
| 554 | Nova Zelanda |
| 512 | Oman |
| 528 | Països Baixos |
| 586 | Pakistan |
| 585 | Palau |
| 275 | Palestina, Territori Ocupat de |
| 591 | Panamà |
| 598 | Papua Nova Guinea |
| 600 | Paraguai |
| 604 | Perú |
| 612 | Pitcairn |
| 258 | Polinèsia Francesa |
| 616 | Polònia |
| 620 | Portugal |
| 630 | Puerto Rico |
| 634 | Qatar |
| 826 | Regne Unit |
| 638 | Reunió |
| 642 | Romania |
| 646 | Ruanda |
| 732 | Sàhara Occidental |
| 659 | Saint Christopher i Nevis |
| 654 | Saint Helena |
| 662 | Saint Lucia |
| 670 | Saint Vincent i les Grenadines |
| 666 | Saint-Pierre i Miquelon |
| 090 | Salomó |
| 222 | Salvador, El |
| 882 | Samoa |
| 016 | Samoa Americana |
| 674 | San Marino |
| 678 | Sao Tomé i Príncipe |
| 686 | Senegal |
| 688 | Sèrbia |
| 690 | Seychelles |
| 694 | Sierra Leone |
| 702 | Singapur |
| 760 | Síria |
| 706 | Somàlia |
| 144 | Sri Lanka |
| 710 | Sud-àfrica, República de |
| 736 | Sudan |
| 752 | Suècia |
| 756 | Suïssa |
| 740 | Surinam |
| 744 | Svalbard, Arxipèlag (I Jan Mayen, Illa) |
| 748 | Swazilàndia |
| 762 | Tadjikistan |
| 764 | Tailàndia |
| 158 | Taiwan |

| Codi | País |
|-------------|---|
| 834 | Tanzània, República Unida de |
| 260 | Terres Australs i Antàrtiques Franceses |
| 086 | Territori Britànic de l'Oceà Índic |
| 626 | Timor Oriental |
| 768 | Togo |
| 772 | Tokelau |
| 776 | Tonga |
| 795 | Turkmenistan |
| 796 | Turks i Caicos, Illes |
| 792 | Turquia |
| 798 | Tuvalu |
| 148 | Txad |
| 203 | Txeca, República |
| 804 | Ucraïna |
| 800 | Uganda |
| 784 | Unió Dels Emirats Àrabs |
| 858 | Uruguai |
| 860 | Uzbekistan |
| 548 | Vanuatu |
| 336 | Vaticà |
| 862 | Veneçuela |
| 850 | Verges, Illes (EUA) |
| 092 | Verges, Illes (Gran Bretanya) |
| 704 | Vietnam |
| 876 | Wallis i Futuna, Illes |
| 152 | Xile |
| 156 | Xina |
| 196 | Xipre |
| 894 | Zàmbia |
| 716 | Zimbabue |