

Enquesta d'activitat 2004

Entitats d'assegurança lliure
d'assistència sanitària



Generalitat de Catalunya
Departament de Salut
Direcció General de Recursos Sanitaris

Barcelona, març de 2006

Direcció General de Recursos Sanitaris
Rafael Manzanera López

Subdirecció General de Serveis Sanitaris
Lluís Torralba Novella

Elaboració de les dades, redacció i coordinació:

Servei d'Autorització i Registre d'Entitats, Centres i Serveis Sanitaris
Arantxa Unamuno Achúcarro
Montserrat Gil Sallén
Maria Cristina Borbón Ribera
Montserrat Riera Anglada

Generalitat de Catalunya
Departament de Salut

Índex

Introducció.....	4
Activitat d'àmbit hospitalari.....	5
Activitat d'àmbit extrahospitalari.....	8
Exploracions diagnòstiques i actes terapèutics	17
Procediments principals seleccionats	20
Política de qualitat.....	27
Resum de dades-Activitat 2004.....	28
Sector hospitalari a Catalunya.....	30
Altres fonts d'informació.....	30
Entitats participants en l'enquesta	34

Índex de taules

Taula 1. Activitat d'àmbit hospitalari - hospitalització	5
Taula 2. Activitat d'àmbit hospitalari - cirurgia ambulatoria i urgències	7
Taula 3. Activitat d'àmbit extrahospitalari. Nombre de pacients.....	11
Taula 4. Activitat d'àmbit extrahospitalari. Total visites	12
Taula 5. Activitat d'àmbit extrahospitalari. Despesa en milers d'euros	13
Taula 6. Activitat d'àmbit extrahospitalari (urgències).....	14
Taula 6. Activitat d'àmbit extrahospitalari (urgències).....	14
Taula 7. Activitat d'àmbit extrahospitalari. Índex de freqüentació global	15
Taula 8a. Especialitats medicoquirúrgiques. Intervencions quirúrgiques	16
Taula 8b. Especialitats medicoquirúrgiques. Altres procediments terapèutics	16
Taula 9. Exploracions diagnòstiques.....	18
Taula 10. Actes terapèutics	19
Taula 11. Nombre d'altres declarades dels procediments principals.....	22
Taula 12. Estada mitjana dels procediments principals.....	23
Taula 13. Altes i despesa dels procediments principals. Entitats de previsió social.....	24
Taula 14. Altes i despesa dels procediments principals. Entitats mercantils	25
Taula 15. Altes i despesa global dels procediments principals.....	26
Taula 16. Altes i estada mitjana dels procediments principals seleccionats	33

Índex de gràfics

Gràfic 1. Evolució de les altes declarades segons els tipus d'entitat.....	6
Gràfic 2. Evolució de les urgències hospitalàries declarades segons els tipus d'entitat	7
Gràfic 3. Evolució del nombre de visites extrahospitalàries declarades.....	9
Gràfic 4. Evolució del nombre d'urgències ambulatories declarades.....	10
Gràfic 5. Altes hospitalàries de les entitats de l'enquesta	20
Gràfic 6. Procediments seleccionats més freqüents declarats	21
Gràfic 7. Distribució de les altes hospitalàries segons tipus i sector sanitari	31
Gràfic 8. Estadades mitjanes d'alguns procediments	31

Introducció

Per poder realitzar aquest document, el qüestionari es fa arribar tant amb les entitats que figuren inscrites en el nostre Cens-Registre, com a les companyies d'assegurances que declaren, cada any, a la Memòria d'entitats i que només disposen de pòlissa de rescabament en el mercat. Tanmateix, el grau de formalització i de resposta és molt desigual, tant en les primeres com en les segones. Aquestes últimes són les que tenen més problemes a l'hora de formalitzar el qüestionari.

Per tal d'aconseguir un document sobre l'activitat sanitària de les entitats d'assegurança lliure (EAL), que sigui de referència i que pugui donar una aproximació al coneixement general de les seves activitats assistencials i econòmiques, és fonamental la col·laboració de totes les entitats del sector d'assegurances de malaltia

Segons la Memòria 2004 d'entitats d'assegurança lliure d'assistència sanitària, el total de persones amb una assegurança pel risc de malaltia és d'1.659.327. En aquesta edició de l'enquesta han participat un total de 46 entitats, a les quals correspon el 93,8 del total de la població assegurada a Catalunya, a la qual fa referència l'enquesta.

Es continua produint el fet que algunes entitats no subministren tota la informació que es demana, la qual cosa no sempre és perquè no es dóna una prestació determinada, sinó perquè no la poden proporcionar, segons manifesten les mateixes entitats. Per aquesta raó, en totes les taules que apareixen en aquest document, s'indica la representativitat de cada entitat en tots els apartats de l'enquesta.

Així, doncs, posem a les vostres mans els resultats de l'enquesta d'activitat referits a l'any 2004 amb el convenciment que aquest document serà útil per a tothom.

Activitat d'àmbit hospitalari

En aquest model es tracten les dades d'activitat hospitalària d'aquells assegurats que tenen contractat el servei hospitalari, cosa que representa al 99,7% del total de la població a la qual fa referència aquesta enquesta.

Continuant amb la línia dels darrers anys, s'intentarà, sempre que sigui possible, donar les dades extrapolades sobre el total de la població assegurada (Resum de dades - Activitat 2004, pàg. 28).

Taula 1. Activitat d'àmbit hospitalari - hospitalització

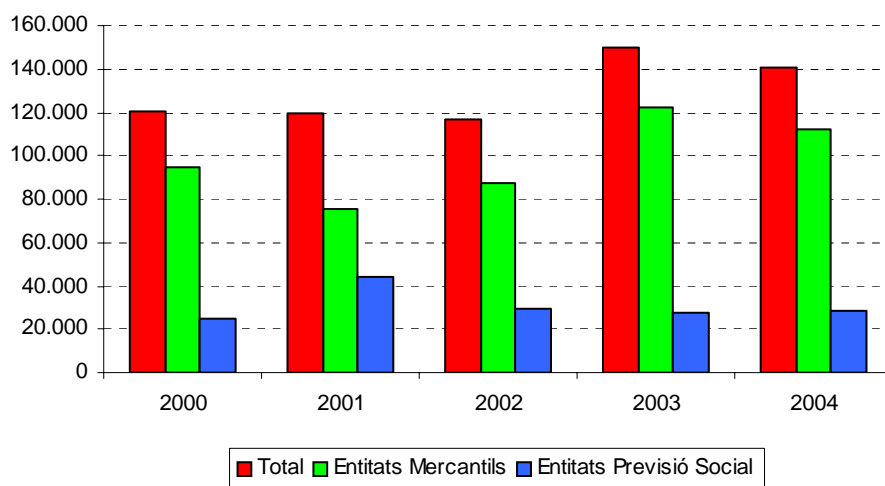
	Entitats de previsió social			Entitats mercantils			Total		
	Altes	Estades	Despesa ¹	Altes	Estades	Despesa ¹	Altes	Estades	Despesa ¹
Hospitalització quirúrgica	13.831	58.332	11.838	60.628	137.824	74.132	74.459	196.156	85.969
Hospitalització obstètrica	2.872	10.244	1.483	17.611	53.666	19.264	20.483	63.910	20.746
Hospitalització mèdica/pediàtrica	11.482	70.571	5.223	31.754	130.206	38.352	43.236	200.777	43.575
Hospitalització psiquiàtrica	38	733	96	1.454	29.815	3.382	1.492	30.548	3.478
Hospitalització UVI no quirúrgica	50	171	68	1.193	8.521	3.583	1.243	8.692	3.651
Total	28.273	140.051	18.707	112.640	360.032	138.713	140.913	500.083	157.420

¹ Despesa en milers d'euros

A l'hora de recollir l'activitat d'àmbit hospitalari, any rera any, ens hem trobat que era la que ofería més dificultat, sobretot a les entitats que ofereixen els serveis d'una assegurança pel risc de malaltia amb pòlisses de rescabament. Però, com ja va succeir l'any anterior, la representativitat de les altes, les estades i la despesa hospitalària ha sofert un augment significatiu.

Del total d'altes hospitalàries declarades, 140.913 (el 79,9%) són d'entitats mercantils. Si fem una extrapolació sobre el total de la població assegurada, tenint en compte que la representativitat en aquesta resposta ha estat del 91%, resulten 154.849 altes hospitalàries, un 5,7% menys que les de l'any passat. (Resum de dades - Activitat 2004, pag. 28).

Gràfic 1. Evolució de les altes declarades segons els tipus d'entitat



Pel que fa a les estades declarades, 500.083 (el 28%) corresponen a entitats de previsió social. Si es fa una extrapolació sobre el total de la població assegurada, resulten 652.850 estades hospitalàries.

Com ja es va assenyalar en edicions anteriors, des de l'any 2000, en l'apartat de les urgències hospitalàries, es va especificar que sols s'havia d'incloure l'activitat en el supòsit que l'assegurat quedés ingressat, això va ocasionar un descens progressiu de les urgències hospitalàries declarades als anys 2000, 2001 i 2002; però, des de l'edició anterior, en la qual va respondre a aquest apartat de l'enquesta una entitat, a la qual correspon l' 11,9% de la població assegurada, i que en edicions anteriors no havia facilitat aquesta dada, ens trobem

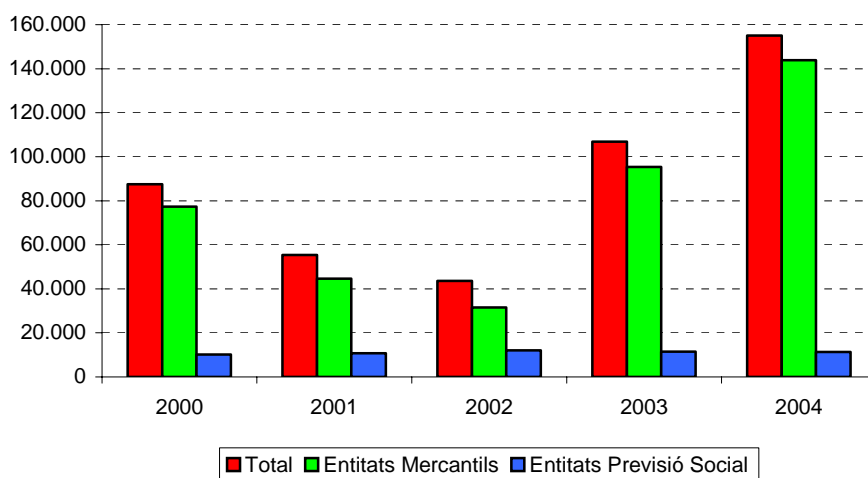
un augment considerable d'urgències hospitalàries declarades. En aquesta edició s'han declarat 48.328 urgències més que a l'any 2003, amb una representativitat més gran que a l'any anterior (un 89,3%). Si se'n fa una extrapolació, resulten 173.717 urgències hospitalàries en aquesta edició. (Resum de dades - Activitat 2004, pàg. 28).

Taula 2. Activitat d'àmbit hospitalari - cirurgia ambulatòria i urgències

	Entitats de previsió social		Entitats mercantils		Total	
	Nombre d'actes	Despesa ¹	Nombre d'actes	Despesa ¹	Nombre d'actes	Despesa ¹
Cirurgia ambulatòria	15.376	1.485,29	48.272	12.273,81	63.648	13.759,10
Urgències hospitalàries	11.329	6.305,68	143.800	31.394,34	155.129	37.699,02
Total	26.705	7.789,97	192.072	43.668,15	218.777	51.458,12

¹ Despesa en milers d'euros

Gràfic 2. Evolució de les urgències hospitalàries declarades segons els tipus d'entitat



Activitat d'àmbit extrahospitalari

Com ja va sent habitual dins de l'enquesta, en l'activitat extrahospitalària de les entitats d'assegurança lliure, la representativitat més baixa continua sent dels que han respost a la columna "*nombre de pacients*". En aquesta ocasió, ha sofert un augment: del 55,8% (al 2003) ha passat al 61,7% (al 2004).

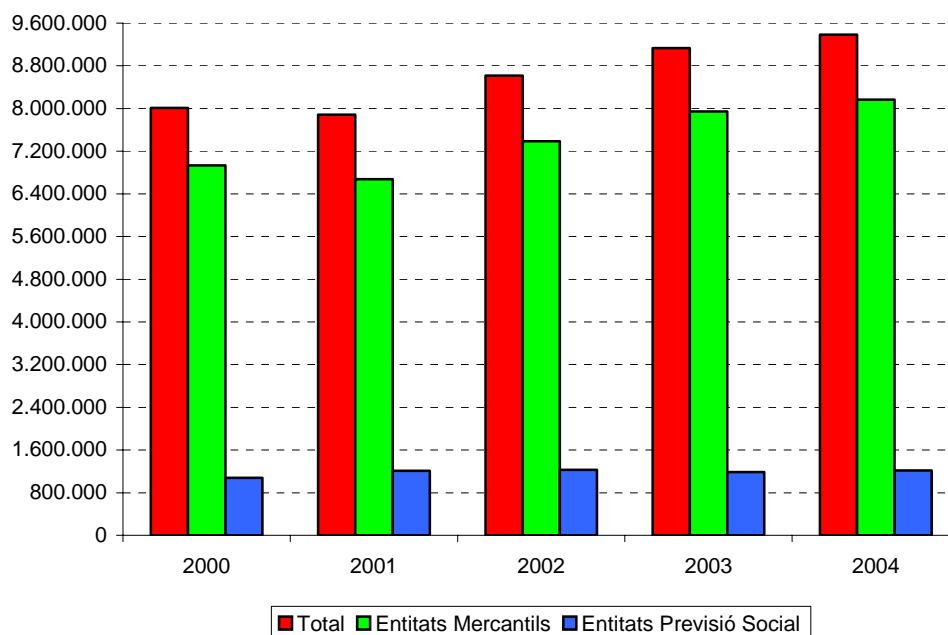
Des de l'any 2000, s'ha anat remarcant el descens progressiu de la població assegurada mitjançant el tipus de pagament capítatiu, en aquesta edició tant sols és el 5,4% de la població.

L'especialitat en que s'atén un nombre més alt de pacients (Taula 3) continua sent, com en les edicions anteriors, la medicina familiar, la qual representa l'11,1% dels pacients declarats. De les 25 especialitats que apareixen en l'enquesta, sis engloben el 55,4% dels pacients: medicina familiar, obstetrícia i ginecologia, traumatologia i cirurgia ortopèdica, oftalmologia, dermatologia i pediatria. L'ordre d'aquestes especialitats, menys pediatria amb el 5,9% dels pacients declarats, es repeteix any darrera any

Segons el nombre de visites generades (Taula 4), el percentatge més alt correspon a medicina de família, amb l'11,9%; seguit per traumatologia i cirurgia ortopèdica, amb el 10,5%; i en tercer lloc trobem obstetrícia i ginecologia amb el 10%.

El nombre de visites extrahospitalàries declarades ha estat de 9.382.001 i el 87% correspon a les entitats mercantils. Amb una representativitat del 93,2%, si s'extrapola la xifra de visites, tenim teòricament un volum de 10.066.525 visites (Resum de dades - Activitat 2004, pàg. 28).

Gràfic 3. Evolució del nombre de visites extrahospitalàries declarades



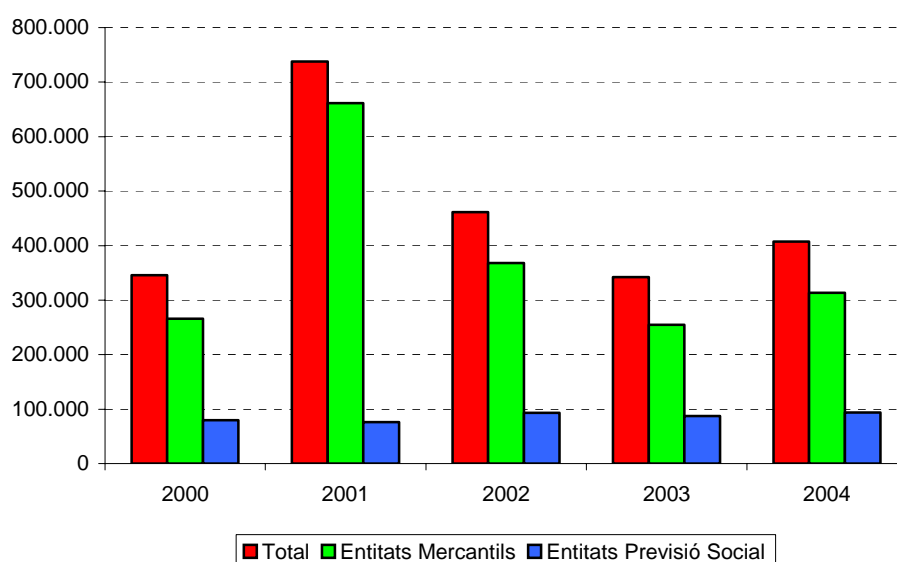
Pel que fa a la despesa declarada de l'activitat extrahospitalària (Taula 5), tenint en compte que aquest concepte de despesa inclou tant l'import dels honoraris professionals com el de les proves diagnòstiques, els procediments terapèutics i les intervencions quirúrgiques produïdes per l'especialitat, els tres primers llocs de les especialitats que n'han generat més, coincidint amb l'ordre de l'any 2002 i 2003, són: obstetrícia i ginecologia, traumatologia i cirurgia ortopèdica, i oftalmologia.

Medicina familiar es l'especialitat que es troba en primer lloc i la que atén un nombre més alt de pacients, així com la que genera més visites; però es troba en quart lloc com a especialitat que ha generat més despesa.

Si es vol fer una aproximació per tal de conèixer la utilització dels serveis extrahospitalaris, s'ha de calcular el quocient entre el nombre de visites i el de pacients (índex de freqüentació). La Taula 7 s'ha configurat amb les enquestes que han respost els dos conceptes de la ràtio. Com s'ha constatat en les altres edicions, la dificultat per respondre al concepte "nombre de pacients" condiona els resultats. Amb les dades que han proporcionat les entitats, l'especialitat més generadora de visites/sessions al 2004 ha estat rehabilitació, amb 9,1 visites/sessions per pacient; seguida per pediatria amb 5,1; i infermeria i al·lèrgologia amb 4,0.

Si observem les urgències extrahospitalàries (Taula 6), en el cas de les urgències ambulatòries, se'n declara un total de 407.249, i sols el 23,1% de les quals han esta declarades per les entitats de previsió social. Si això s'extrapola, tenim teòricament un volum de 454.519 urgències ambulatòries. Pel que fa a les urgències domiciliàries, se n'han declarat un total de 156.877, de les quals tan sols el 5,2% correspon a les entitats de previsió social. Si s'extrapola, tenim teòricament un volum de 175.086 urgències domiciliàries (Resum de dades - Activitat 2004, pàg. 28).

Gràfic 4. Evolució del nombre d'urgències ambulatòries declarades



Segons l'apartat d'intervencions quirúrgiques (Taula 8a), amb una representativitat del 62,6%, se n'han declarat un total de 154.073 i tan sols el 24,3% de les intervencions han esta declarades per les entitats de previsió social. Si es fa una extrapolació sobre el total de la població assegurada, tenim teòricament 246.123 intervencions quirúrgiques (Resum de dades - Activitat 2004, pàg. 29).

Del total de les especialitats medicoquirúrgiques del model, 5 engloben el 68,98% del nombre d'intervencions quirúrgiques declarades (cirurgia general i digestiva, traumatologia i cirurgia ortopèdica, obstetrícia i ginecologia, oftalmologia i dermatologia).

Taula 3. Activitat d'àmbit extrahospitalari. Nombre de pacients

	Entitats de previsió social	Entitats mercantils	Total
Representativitat:	61,7% del total d'afiliats		
Al·lèrgologia	2.188	24.704	26.892
Angiologia i cirurgia vascular	4.449	30.826	35.275
Aparell digestiu	6.863	50.696	57.559
Cardiologia	9.963	79.416	89.379
Cirurgia cardiovascular	152	3.547	3.699
Cirurgia general i digestiva	6.706	46.541	53.247
Cirurgia maxil·lofacial	1.792	15.316	17.108
Cirurgia pediàtrica	784	7.100	7.884
Dermatologia	22.133	174.686	196.819
Endocrinologia i nutrició	8.562	48.039	56.601
Estomatologia	9.148	116.774	125.922
Medicina familiar	25.312	220.839	246.181
Medicina interna	11.632	42.080	53.712
Neurofisiologia clínica	1.529	14.311	15.840
Obstetrícia i ginecologia	30.981	202.504	233.485
Oftalmologia	24.427	181.508	205.935
Otorinolaringologia	15.319	107.781	123.100
Pediatría	19.196	110.727	129.923
Pneumologia	1.828	23.051	24.879
Psiquiatria	2.772	23.114	25.886
Rehabilitació	1.684	46.706	48.390
Reumatologia	6.384	28.744	35.128
Traumatologia i cirurgia ortopèdica	27.845	188.430	216.275
Urologia	10.356	53.917	64.273
Infermeria	6.250	38.630	44.880
Altres	12.068	66.591	78.659
Total	270.323	1.946.578	2.216.901

Taula 4. Activitat d'àmbit extrahospitalari. Total visites

	Entitats de previsió social	Entitats mercantils	Total
Representativitat:	93,2% del total d'afiliats		
Al·lergologia	11.697	129.554	141.251
Angiologia i cirurgia vascular	21.656	101.232	122.888
Aparell digestiu	31.516	176.772	208.288
Cardiologia	39.784	242.129	281.913
Cirurgia cardiovascular	397	7.696	8.093
Cirurgia general i digestiva	40.009	185.566	225.575
Cirurgia maxil·lofacial	3.708	40.944	44.652
Cirurgia pediàtrica	3.521	20.431	23.952
Dermatologia	81.372	509.646	591.018
Endocrinologia i nutrició	30.206	195.876	226.082
Estomatologia	20.483	290.159	310.642
Medicina familiar	75.104	1.043.877	1.118.981
Medicina interna	64.024	150.147	214.171
Neurofisiologia clínica	1.823	17.798	19.621
Obstetrícia i ginecologia	122.333	817.616	939.949
Oftalmologia	96.412	578.623	675.035
Otorinolaringologia	62.945	358.086	421.031
Pediatria	119.301	782.582	901.883
Pneumologia	11.799	93.729	105.528
Psiquiatria	15.990	138.204	154.194
Rehabilitació	10.259	442.784	453.043
Reumatologia	24.949	119.962	144.911
Traumatologia i cirurgia ortopèdica	140.342	844.013	984.355
Urologia	40.394	196.557	236.951
Infermeria	19.080	140.877	159.957
Altres	127.360	540.677	668.037
Total	1.216.464	8.165.537	9.382.001

Taula 5. Activitat d'àmbit extrahospitalari. Despesa en milers d'euros

	Entitats de previsió social	Entitats mercantils	Total
Representativitat:	86,6% del total d'afiliats		
Al·lergologia	241,16	3.130,96	3.372,12
Angiologia i cirurgia vascular	332,18	4.213,32	4.545,50
Aparell digestiu	445,62	7.371,83	7.817,45
Cardiologia	685,72	9.142,18	9.827,89
Cirurgia cardiovascular	105,47	834,19	939,66
Cirurgia general i digestiva	865,54	9.476,26	10.341,80
Cirurgia maxil·lofacial	176,51	2.491,13	2.667,64
Cirurgia pediàtrica	66,63	1.051,23	1.117,86
Dermatologia	909,49	11.560,76	12.470,25
Endocrinologia i nutrició	285,59	3.856,07	4.141,67
Estomatologia	396,03	6.491,03	6.887,05
Medicina familiar	877,85	15.277,55	16.155,41
Medicina interna	435,11	5.135,74	5.570,85
Neurofisiologia clínica	206,65	1.315,69	1.522,34
Obstetrícia i ginecologia	3.018,96	36.777,21	39.796,16
Oftalmologia	1.955,03	19.987,79	21.942,83
Otorinolaringologia	864,88	9.079,30	9.944,18
Pediatría	1.104,81	12.725,73	13.830,54
Pneumologia	134,90	2.503,57	2.638,46
Psiquiatria	136,35	3.120,89	3.257,24
Rehabilitació	125,79	7.737,61	7.863,40
Reumatologia	208,09	2.466,26	2.674,35
Traumatologia i cirurgia ortopèdica	1.862,74	23.509,11	25.371,85
Urologia	620,16	6.585,14	7.205,30
Infermeria	124,80	1.837,53	1.962,33
Altres	1.055,88	54.514,61	55.570,49
Total	17.241,93	262.192,70	279.434,60

Taula 6. Activitat d'àmbit extrahospitalari (urgències)

Representativitat:	Nombre d'actes: 89,6% del total d'afiliats Despesa: 82,8% del total d'afiliats					
	Entitats de previsió social		Entitats mercantils		Total	
	Nombre	Despesa	Nombre	Despesa	Nombre	Despesa
Urgències domiciliàries	8.195	79.956	148.682	6.319.273	156.877	6.399.229
Urgències ambulatòries	94.082	1.065.636	313.167	18.412.270	407.249	19.477.900
Total	102.277	1.145.592	461.849	24.731.540	564.126	25.877.140

Taula 7. Activitat d'àmbit extrahospitalari. Índex de freqüentació global

	Repre <u>s</u> entativitat	Nombre pacients	Nombre visites	Índex freqüentació
Al·lèrgologia	52,1	22.840	90.674	4.0
Angiologia i cirurgia vascular	52,1	29.322	73.876	2.5
Aparell digestiu	52,3	53.473	125.776	2.4
Cardiologia	52,4	80.651	169.834	2.1
Cirurgia cardiovascular	50,3	3.027	5.328	1.8
Cirurgia general i digestiva	52,4	48.324	122.629	2.5
Cirurgia maxil·lofacial	50,8	15.165	30.692	2.0
Cirurgia pediàtrica	51,8	7.198	14.339	2.0
Dermatologia	52,4	178.825	348.634	1.9
Endocrinologia i nutrició	52,1	49.998	130.160	2.6
Estomatologia	45,0	121.913	246.935	2.0
Medicina familiar	51,0	226.117	775.254	3.4
Medicina interna	52,3	47.514	125.511	2.6
Neurofisiologia clínica	44,8	13.107	13.936	1.1
Obstetrícia i ginecologia	52,4	209.549	622.234	3.0
Oftalmologia	52,4	185.717	382.128	2.1
Otorinolaringologia	52,4	111.888	251.439	2.2
Pediatria	51,0	108.927	556.904	5.1
Pneumologia	52,1	22.955	65.922	2.9
Psiquiatria	52,1	23.045	85.880	3.7
Rehabilitació	49,3	45.537	414.907	9.1
Reumatologia	52,4	30.629	79.409	2.6
Traumatologia i cirurgia ortopèdica	52,4	187.596	544.571	2.9
Urologia	52,3	58.721	134.155	2.3
Infermeria	35,6	33.899	136.700	4.0
Altres	24,6	61.396	148.812	2.4

Taula 8a. Especialitats medicoquirúrgiques. Intervencions quirúrgiques

Representativitat:	62,6% del total d'afiliats		
	Entitats de previsió social	Entitats mercantils	Total
Angiologia i cirurgia vascular	1.271	2.863	4.134
Aparell digestiu	983	253	1.236
Cardiologia	13	168	181
Cirurgia cardiovascular	280	267	547
Cirurgia general i digestiva	16.897	16.404	33.301
Cirurgia maxil·lofacial	1.272	6.496	7.768
Cirurgia pediàtrica	419	2.007	2.426
Dermatologia	2.028	17.839	19.867
Estomatologia	37	8.124	8.161
Obstetrícia i ginecologia	2.853	17.392	20.245
Oftalmologia	1.944	9.929	11.873
Otorinolaringologia	1.770	5.041	6.811
Traumatologia i cirurgia ortopèdica	5.030	15.969	20.999
Urologia	1.417	3.460	4.877
Altres	1.227	10.420	11.647
Total	37.441	116.632	154.073

Taula 8b. Especialitats medicoquirúrgiques. Altres procediments terapèutics

Al·lèrgologia	0	1	1
Endocrinologia i nutrició	0	1	1
Medicina familiar	0	14	14
Medicina interna	23	1.195	1.218
Neurofisiologia clínica	7	27	34
Pediatría	0	305	305
Pneumologia	0	4	4
Psiquiatria	0	201	201
Rehabilitació	0	44	44
Reumatologia	0	63	63
Infermeria	0	199	199
Total	30	2.054	2.084

Exploracions diagnòstiques i actes terapèutics

La representativitat, tant pel que fa a nombre de pacients, despesa i nombre d'actes, de les exploracions diagnòstiques del conjunt que es recull a l'enquesta ha millorat, principalment, en l'apartat de nombre de pacients. En aquest any és del 58,1%

En aquest model i segons el nombre d'actes declarats, l'exploració diagnòstica amb un percentatge més alt correspon, com és habitual en edicions anteriors, a ecografies (39,6%), seguida per *citologia ginecològica* i *mamografies* (15,1 i 12,2%, respectivament). En aquesta edició, l'ordre del les tres exploracions diagnòstiques amb més actes declarats es manté independentment de la tipologia de les entitats.

Si es tracta de la despesa generada, l'exploració diagnòstica amb una despesa més elevada és l'*ecografia*, seguida per la *ressonància magnètica* i la *tomografia computada*.

Taula 9. Exploracions diagnòstiques

Representativitat:	Nombre de pacients: 58,1% del total d'afiliats								
	Despesa: 86,5% del total d'afiliats								
	Nombre d'actes: 93,4% del total d'afiliats								
	Entitats de previsió social			Entitats mercantils			Total		
	Nombre pacients	Nombre d'actes	Despesa	Nombre pacients	Nombre d'actes	Despesa	Nombre pacients	Nombre d'actes	Despesa
Biòpsia	3.679	15.227	241.181	51.314	97.363	3.915.284	54.993	112.590	4.156.465
Làser oftàlmic	406	2.310	110.676	3.909	6.999	1.524.252	4.315	9.309	1.634.928
Citologia ginecològica	13.637	34.649	244.447	73.836	162.674	2.336.598	87.473	197.323	2.581.045
Altres citologies	392	835	10.622	27.984	35.436	449.415	28.376	36.271	460.037
Densitometria òssia	2.945	4.647	166.241	18.752	33.770	1.465.316	21.697	38.417	1.631.557
Ecografia	23.220	90.049	1.712.092	198.000	426.123	12.855.650	221.220	516.172	14.567.740
Endoscòpia digestiva	2.728	9.567	483.714	22.345	39.770	3.063.384	25.073	49.337	3.547.098
Mamografia	6.837	22.865	347.308	77.900	136.601	4.590.564	84.737	159.466	4.937.872
Ressonància magnètica	5.376	11.336	1.182.172	58.656	95.051	12.483.600	64.032	106.387	13.665.780
Tomografia computada	3.350	13.324	506.637	36.855	65.420	5.030.094	40.205	78.744	5.536.731

Representativitat: Nombre de peticions: 78,4% del total d'afiliats
 Despesa: 86,0% del total d'afiliats
 Nombre de determinacions: 57,5% del total d'afiliats

	Entitats de previsió social			Entitats mercantils			Total		
	Nombre peticions	Nombre determin	Despesa	Nombre peticions	Nombre determin	Despesa	Nombre peticions	Nombre determin.	Despesa
Anàlisis clíniques	192.487	586.269	4.695.770	971.220	6.835.964	42.387.460	1.163.707	7.422.233	47.083.230

Taula 10. Actes terapèutics

Representativitat:	Nombre de pacients:	60,4% del total d'afiliats
	Despesa:	85,1% del total d'afiliats
	Nombre de sessions:	89,4% del total d'afiliats

	Entitats de previsió social			Entitats mercantils			Total		
	Nombre pacients	Nombre sessions	Despesa	Nombre pacients	Nombre sessions	Despesa	Nombre pacients	Nombre sessions	Despesa
Diàlisi	4	4	552	121	6.561	992.073	125	6.565	992.625
Litotripsia renal	57	112	124.330	382	926	949.082	439	1.038	1.073.412
Radioteràpia	109	228	381.391	1.081	5.511	2.676.255	1.190	5.739	3.057.646

Representativitat:	Nombre de casos:	73,4% del total d'afiliats
	Despesa:	86,5% del total d'afiliats
	Nombre de sessions:	82,2% del total d'afiliats

	Entitats de previsió social			Entitats mercantils			Total		
	Nombre casos	Nombre sessions	Despesa	Nombre casos	Nombre sessions	Despesa	Nombre casos	Nombre sessions	Despesa
Rehabilitació	9.891	243.060	1.332.242	105.992	1.258.460	15.401.070	115.883	1.501.520	16.433.310

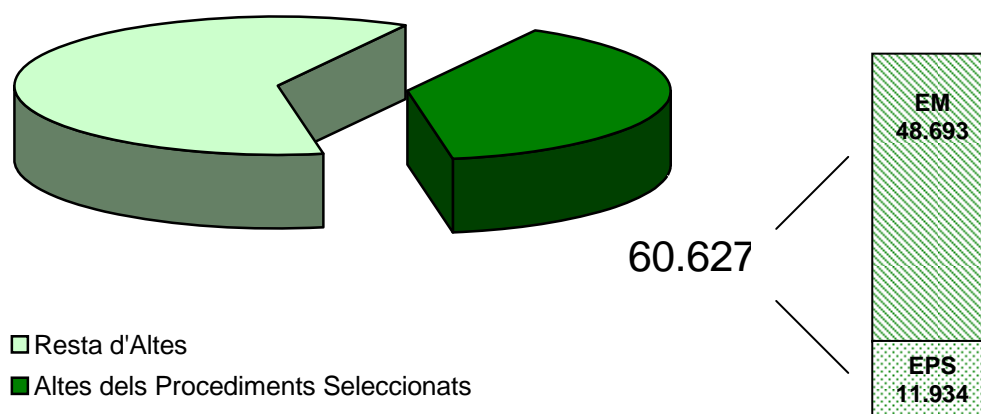
Procediments principals seleccionats

Amb les dades que es recullen, referents als 26 procediments principals que presenten una freqüència elevada, es poden tenir dades d'activitat sanitària més específiques i comparables amb el sistema públic.

En aquesta edició, 34 entitats contesten aquest model de l'enquesta i 13 el contesten totalment, és a dir que, a cada procediment que contesten, emplenen: nombre d'altres, estada mitjana i despesa. Amb informació parcial, sols el responen 21 entitats.

Per facilitar la formalització d'aquest apartat, s'ha relacionat la nomenclatura, segons la Classificació internacional de Malalties, 9a revisió, modificació clínica (CIM-9-MC), utilitzada per al conjunt mínim bàsic de dades de l'alta hospitalària (CMBDAH), i el Nomenclàtor del Col·legi Oficial de Metges de Barcelona, ja que aquest últim és utilitzat per algunes entitats per a la seva gestió de pagament de processos.

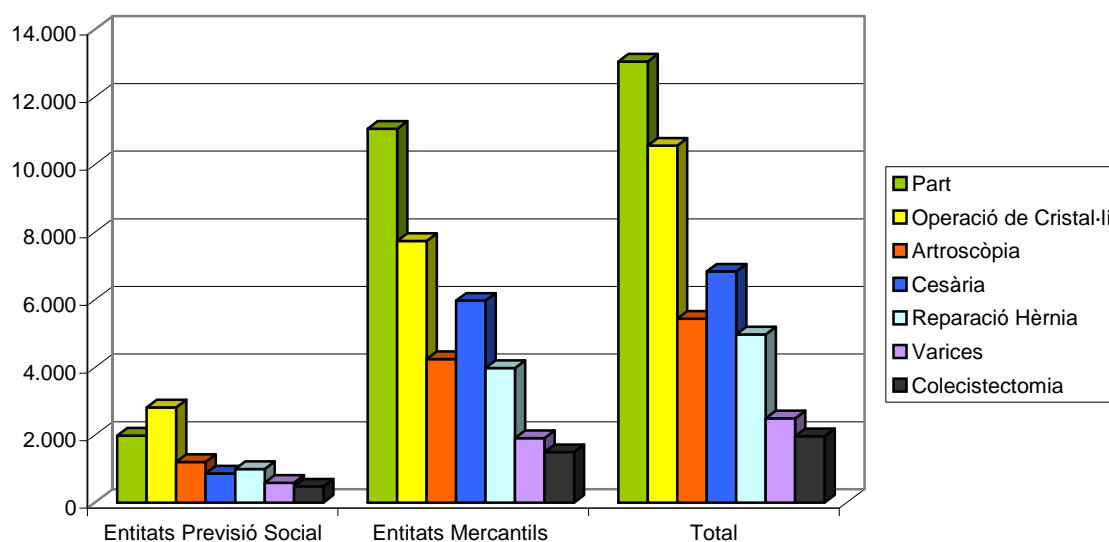
Gràfic 5. Altres hospitalàries de les entitats de l'enquesta



La representativitat del total d'altres declarades, segons l'activitat hospitalària, ha estat del 91%, així les 60.627 altres declarades en l'apartat dels procediments principals seleccionats representa el 39,2% del total d'altres hospitalàries de les entitats que participen en l'enquesta. El 80,3% de les altres del procediments principals seleccionats, corresponen a entitats mercantils.

Igual que va succeir en els últims anys, el primer motiu d'alta dels 26 procediments declarats (Taula 11), tant en les entitats mercantils com en les de previsió social, correspon al *part* amb 13.048 altres declarades, que representa aproximadament el 9,3% respecte al total d'altres hospitalàries. En segon lloc i amb molt poca diferència, tenim l'operació de cristal·lí, que representa el 7,5% respecte al total d'altres hospitalàries, seguida per la *cesària* (4,8%), l'*artroscòpia* (3,9%), i la *reparació d'hèrnia* (3,5%). En aquesta edició l'ordenació quantitativa dels procediments més declarats, segons la tipologia de l'entitat, coincideix pel que fa al primer i segon lloc; però en tercer lloc, en el cas de les entitats de previsió social, correspon a l'*artroscòpia*, i en el cas de les entitats mercantils correspon a la *cesària*.

Gràfic 6. Procediments seleccionats més freqüents declarats



La despesa per alta es calcula utilitzant tan sols les dades de les entitats que han contestat, a cadascun dels 26 procediments seleccionats, les variables "altres" i "despesa". La despesa per alta de les entitats de previsió social, del conjunt dels 26 procediments, és un 31,1% superior a la de les entitats mercantils, aproximadament.

Taula 11. Nombre d'altres declarades dels procediments principals

	Entitats de previsió social	Entitats mercantils	Total
Representativitat:	88,1% del total d'afiliats		
Adenoïdectomia sense amigdalectomia	362	957	1.319
Alliberament canal carpià i tarsià	459	847	1.306
Amigdalectomia sense adenoïdectomia	118	574	692
Apendicectomia	145	838	983
Artroscòpia	1.195	4.245	5.440
Cateterització cardíaca dreta	29	62	91
Cateterització cardíaca esquerra	5	239	244
Cateterització combinada	133	424	557
Cesària	861	5.973	6.834
Circumcisió	309	1.584	1.893
Colecistectomia	475	1.492	1.967
Histerectomia abdominal total	207	1.002	1.209
Histerectomia vaginal	155	351	506
Laparoscòpia	124	581	705
Varices	586	1.909	2.495
Mastectomia radical unilateral	24	303	327
Mastectomia simple unilateral	52	616	668
Operacions de cristal·lí	1.819	7.738	10.557
Part	1.988	11.060	13.048
Hemorroides	290	1.021	1.311
Prostatectomia supra/retropúbica	98	362	460
Prostatectomia transuretral	116	828	944
Hèrnia	992	3.985	4.977
Resecció submucosa de septe nasal	40	679	719
Reparació plàstica de nas	108	308	416
Vasectomia i lligadura conducte deferent	244	715	959
Total	11.934	48.693	60.627

Taula 12. Estada mitjana dels procediments principals

Representativitat: 59,0% del total d'afiliats			
	Entitats de previsió social	Entitats mercantils	Total
Adenoïdectomia sense amigdalectomia	1,14	1,01	1,06
Alliberament canal carpià i tarsià	1,23	0,79	0,95
Amigdalectomia sense adenoïdectomia	1,27	1,08	1,14
Apendicectomia	5,10	3,91	4,26
Artroscòpia	1,29	1,10	1,18
Cateterització cardíaca dreta	5,17	4,05	4,42
Cateterització cardíaca esquerra	1,20	0,00	1,20
Cateterització combinada	1,63	3,16	2,59
Cesària	4,93	4,52	4,67
Circumcisió	0,88	1,36	1,21
Colecistectomia	4,30	3,74	3,98
Histerectomia abdominal total	6,40	5,31	5,76
Histerectomia vaginal	4,57	4,17	4,36
Laparoscòpia	3,02	1,57	2,08
Varices	1,52	1,22	1,33
Mastectomia radical unilateral	6,03	4,28	4,74
Mastectomia simple unilateral	4,51	2,72	3,17
Operacions de cristal·lí	0,82	1,08	1,01
Part	3,06	3,02	3,04
Hemorroides	1,78	1,90	1,85
Prostatectomia supra/retropúbica	7,99	8,46	8,29
Prostatectomia transuretral	5,68	4,41	4,93
Hèrnia	2,82	2,52	2,65
Resecció submucosa de septe nasal	1,66	1,10	1,30
Reparació plàstica de nas	1,08	1,07	1,07
Vasectomia i lligadura conducte deferent	0,52	0,68	0,63

Taula 13. Altes i despesa dels procediments principals. Entitats de previsió social

	Representativitat	Altes	Despesa	Despesa per alta
Adenoïdectomia sense amigdalectomia	37,8	240	70.861	295,3
Alliberament canal carpià i tarsià	34,5	134	69.371	517,7
Amigdalectomia sense adenoïdectomia	34,4	71	52.388	737,9
Apendicectomia	28,4	55	76.202	1.385,5
Artroscòpia	45,4	494	696.108	1.409,1
Cateterització cardíaca dreta	2,8	10	66.255	6.625,5
Cateterització cardíaca esquerra	2,8	4	3.284	821,0
Cateterització combinada	23,8	130	462.399	3.556,9
Cesària	42,0	383	631.717	1.649,4
Circumcisió	36,4	120	51.833	431,9
Colecistectomia	38,3	158	393.078	2.487,8
Histerectomia abdominal total	36,8	54	125.619	2.326,3
Histerectomia vaginal	37,0	34	46.658	1.372,3
Laparoscòpia	29,4	35	55.608	1.588,8
Varices	42,4	233	129.266	554,8
Mastectomia radical unilateral	27,2	11	19.027	1.729,7
Mastectomia simple unilateral	22,9	17	20.788	1.222,8
Operacions de cristal·lí	39,5	714	639.991	896,3
Part	45,0	824	917.173	1.113,1
Hemorroides	41,4	63	26.553	421,5
Prostatectomia supra/retropúbica	28,4	24	74.099	3.087,5
Prostatectomia transuretral	40,6	46	55.877	1.214,7
Hèrnia	46,3	309	323.940	1.048,3
Resecció submucosa de septe nasal	29,9	15	9.743	649,5
Reparació plàstica de nas	6,0	2	630	315,0
Vasectomia i lligadura conducte deferent	35,0	53	15.657	295,4

Taula 14. Altes i despesa dels procediments principals. Entitats mercantils

	Representativitat	Altes	Despesa	Despesa per alta
Adenoïdectomia sense amigdalectomia	87,4	957	623.113	651,1
Alliberament canal carpià i tarsià	85,9	847	279.135	329,6
Amigdalectomia sense adenoïdectomia	87,1	574	213.017	371,1
Apendicectomia	87,4	838	905.044	1.080,0
Artroscòpia	87,7	4.245	2.621.835	617,6
Cateterització cardíaca dreta	7,7	62	81.265	1.310,7
Cateterització cardíaca esquerra	19,1	239	300.885	1.258,9
Cateterització combinada	37,6	424	593.776	1.400,4
Cesària	88,0	5.973	7.857.714	1.315,5
Circumcisió	87,6	1.584	456.517	288,2
Colecistectomia	85,4	1.492	1.937.113	1.298,3
Histerectomia abdominal total	87,7	1.002	1.144.437	1.142,2
Histerectomia vaginal	80,3	351	545.023	1.552,8
Laparoscòpia	87,7	581	437.240	752,6
Varices	88,0	1.909	849.920	445,2
Mastectomia radical unilateral	87,1	303	361.937	1.194,5
Mastectomia simple unilateral	82,4	616	385.535	625,9
Operacions de cristal·lí	73,2	7.738	4.319.323	558,2
Part	88,0	11.060	10.703.910	967,8
Hemorroides	87,9	1.021	416.498	407,9
Prostatectomia supra/retropúbica	74,5	362	613.418	1.694,5
Prostatectomia transuretral	74,4	828	840.422	1.015,0
Hèrnia	88,0	3.985	2.747.865	689,6
Resecció submucosa de septe nasal	83,3	679	280.072	412,5
Reparació plàstica de nas	35,6	308	240.703	781,5
Vasectomia i lligadura conducte deferent	65,1	715	133.991	187,4

Taula 15. Altes i despesa global dels procediments principals

	Represen- tativitat	Altes	Despesa	Despesa per alta
Adenoïdectomia sense amigdalectomia	79,1	1.197	693.974	579,8
Alliberament canal carpià i tarsià	77,3	981	348.506	355,3
Amigdalectomia sense adenoïdectomia	78,2	645	265.405	411,5
Apendicectomia	77,5	893	981.246	1.098,8
Artroscòpia	80,6	4.739	3.317.943	700,1
Cateterització cardíaca dreta	6,8	72	147.520	2.048,9
Cateterització cardíaca esquerra	16,4	243	304.169	1.251,7
Cateterització combinada	35,3	554	1.056.175	1.906,5
Cesària	80,3	6.356	8.489.431	1.335,7
Circumcisió	79,0	1.704	508.350	298,3
Colecistectomia	77,5	1.650	2.330.191	1.412,2
Histerectomia abdominal total	79,2	1.056	1.270.056	1.202,7
Histerectomia vaginal	73,0	385	591.681	1.536,8
Laparoscòpia	78,0	616	492.848	800,1
Varices	80,3	2.142	979.186	457,1
Mastectomia radical unilateral	77,0	314	380.964	1.213,3
Mastectomia simple unilateral	72,4	633	406.323	641,9
Operacions de cristal·lí	67,5	8.452	4.959.314	586,8
Part	80,8	11.884	11.621.090	977,9
Hemorroides	80,1	1.084	443.051	408,7
Prostatectomia supra/retropúbica	66,8	386	687.517	1.781,1
Prostatectomia transuretral	68,7	874	896.299	1.025,5
Hèrnia	81,0	4.294	3.071.805	715,4
Resecció submucosa de septe nasal	74,3	694	289.815	417,6
Reparació plàstica de nas	30,6	310	241.333	778,5
Vasectomia i lligadura conducte deferent	60,1	768	149.648	194,9

Política de qualitat

En aquesta edició, les entitats que contesten aquest apartat de l'enquesta són 46 i el 37% correspon a entitats de previsió social.

Del contingut de les respostes, pot sobtar que el 18% responguin que no realitzen cap tipus de política de qualitat i encara sorprèn més que un 15% ignori si es realitza aquesta política.

El 78% informa als assegurats sobre el seu dret a presentar suggeriments i reclamacions, però sols el 78% diu que disposa d'un circuit preestablert per recollir-los.

Pel que fa a disposar de bústia de suggeriments, el 15% diu que no en té i/o ho ignora.

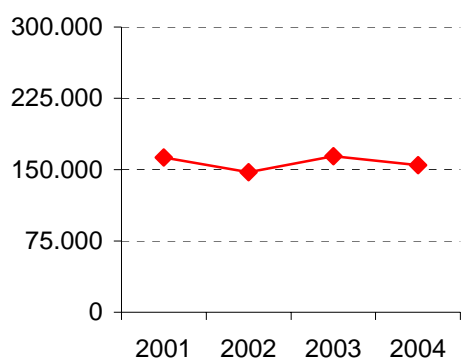
Hi ha un 11% que no té llibre de reclamacions o l'ignora.

Un 11% declara no tenir la figura de defensor de l'assegurat o una altra d'equivalent.

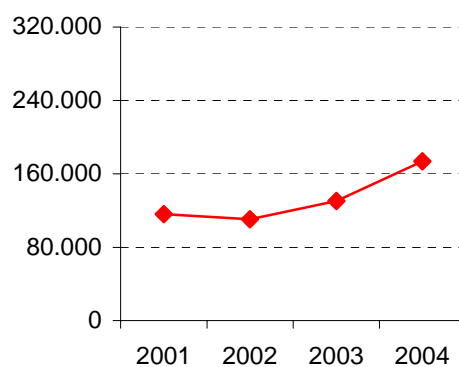
Un 58% realitza controls de qualitat als prestadors de serveis, abans de concerta-los.

Resum de dades-Activitat 2004

Àmbit hospitalari (extrapolació de dades en el total de la població assegurada)

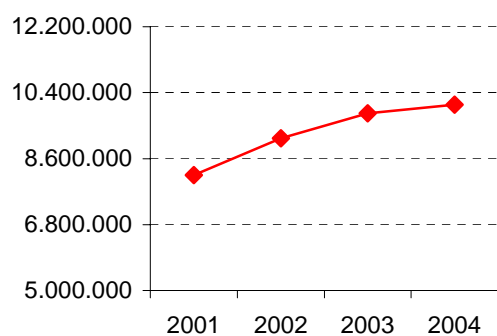


Altes hospitalàries 154.849

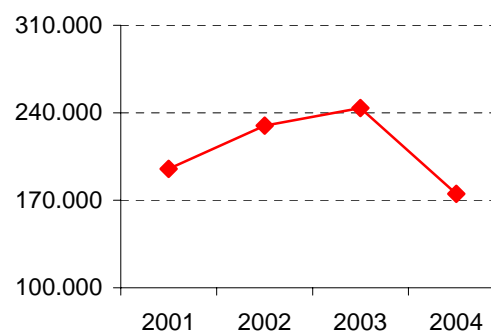


Urgències hospitalàries 173.717

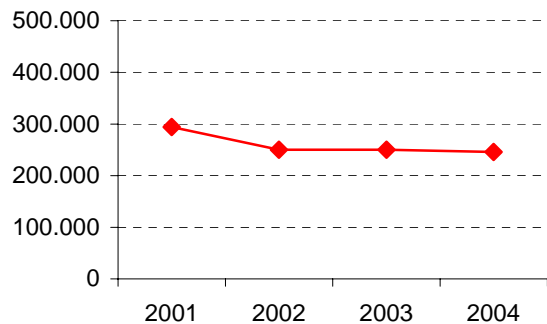
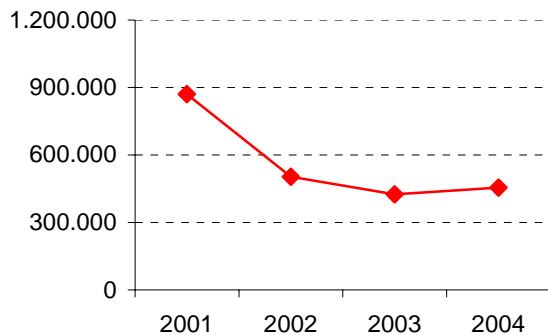
Àmbit extrahospitalari (extrapolació de dades en el total de la població assegurada)



Visites extrahospitalàries 10.066.525



Urgències domiciliàries 175.086



Urgències ambulatories 454.519

Intervencions quirúrgiques 246.123

Segons l'índex de freqüentació, les tres prestacions més generadores de visites són:

Rehabilitació 9,1 visites-sessions/pacient

Pediatría 5,1 visites-sessions/pacient

Al·lèrgologia 4,0 visites-sessions/pacient

Procediments principals seleccionats

Segons el nombre d'altres declarades dels procediments seleccionats, els cinc primers procediments són:

- Part
- Operació de cristal·lí
- Cesària
- Artroscòpia
- Reparació d'hèrnia

Segons l'estada mitjana, el procediment amb una estada mitjana més alta és la

- Prostatectomia supra/retropúbica (8,29)

i el procediment amb una estada mitjana més baixa és la

- Vasectomia i lligadura conducte deferent (0,63)

Sector hospitalari a Catalunya.

Altres fonts d'informació

Conjunt mínim bàsic de dades de l'alta hospitalària

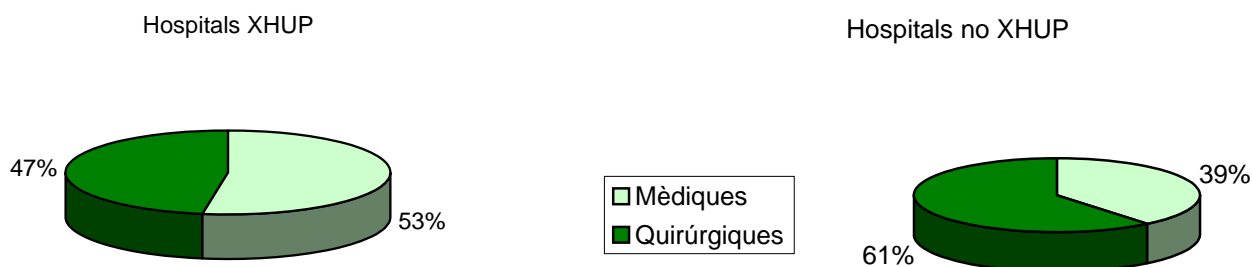
El Registre del conjunt mínim bàsic de dades de l'alta hospitalària (CMBDAH) recull informació sobre les altes dels hospitals d'aguts de Catalunya. Aquest Registre es va iniciar el 1989, amb una prova pilot amb 27 hospitals i des del 1993, recull de forma exhaustiva les dades de tots els centres de la XHUP. Al 2004, van declarar-hi 62 hospitals de la XHUP i 22 hospitals que no en formaven part.

Des del 1996, el CMBDAH s'amplia per recollir informació sobre les intervencions de cirurgia major ambulatoria i les sessions d'hospital de dia. El CMBDAH vigent recull dades administratives i clíniques. Pel que fa a les variables administratives, cal notificar el número d'història clínica, el sexe, la data de naixement i el municipi de residència del pacient, així com les dates i les circumstàncies d'admissió i alta, i els finançadors de l'atenció prestada. Pel que fa a les variables clíniques, el motiu d'ingrés, fins a tres comorbiditats i/o complicacions, fins a quatre procediments realitzats i, si escau, la causa dels accidents i les dades sobre els parts.

Al 2004, es van declarar un total de 877.874 altes hospitalàries a Catalunya; d'aquest total, 726.627 són altes produïdes en els hospitals de la XHUP i 151.247 en altres centres.

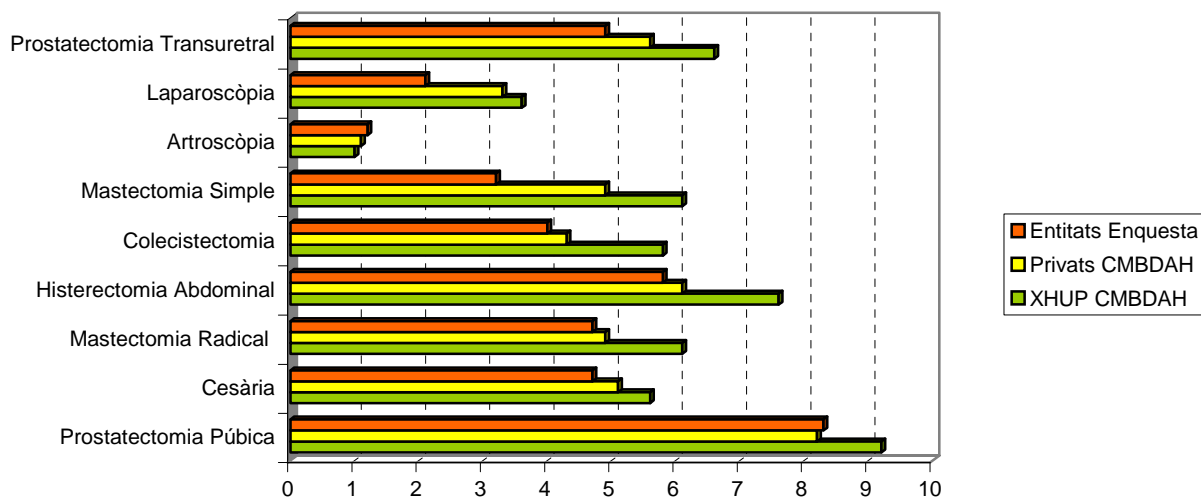
La proporció d'altes hospitalàries mèdiques o quirúrgiques, com ja és una constant de les edicions anteriors, és diferent segons el sector sanitari, de manera que, en els hospitals privats, les altes quirúrgiques suposen un 60,8% de les altes hospitalàries (al 2003, representaven un 54%), i en els hospitals de la XHUP arriben sols a un 47,5%. Així doncs, es pot dir que en els hospitals privats predomina l'activitat quirúrgica, mentre que en els de la XHUP predomina l'activitat mèdica.

Gràfic 7. Distribució de les altes hospitalàries segons tipus i sector sanitari



Observant el Gràfic 8, les estades mitjanes per als procediments consignats són superiors en els hospitals de la XHUP, a excepció de l'artroscòpia, en què la diferència és mínima (1,2 en les entitats que participen a l'enquesta, per 1,0 en els hospitals de la XHUP).

Gràfic 8. Estades mitjanes d'alguns procediments



Pel que fa a les estades mitjanes dels 26 procediments principals seleccionats, en aquesta edició s'observen unes estades mitjanes declarades per les entitats que participen en la enquesta que difereixen d'una forma evident de les declarades en els hospitals de la XHUP, per exemple: cateterització combinada (2,6 entitats i 7,6 XHUP), colecistectomia (3,9 entitats

i 5,8 XHUP), histerectomia abdominal total (5,8 entitats i 7,6 XHUP), mastectomia simple unilateral (3,2 entitats i 6,1 XHUP) i prostactetomia transuretral (4,9 les entitats i 6,6 XHUP).

Pel que fa als hospitals de la XHUP, les altes dels 26 procediments estudiats representen un 27,4% del total de les altes hospitalàries; si s'observen els 26 procediments que es van especificar a l'enquesta, el primer i segon motiu d'alta ha estat el part i l'operació de cristal·lí, amb un 7,5 i un 7,2% del total d'altes, respectivament; el tercer lloc correspon a la reparació d'hèrnia, amb un 2,8%.

Es continua constatant una incidència més gran de cesàries en les entitats de l'enquesta (raó part/cesària 1,9) que en els hospitals de la XHUP (raó 4,8).

Taula 16. Altes i estada mitjana dels procediments principals seleccionats

	SCS ¹		MUTUALITATS ²		ENQUESTA EALL	
	Altes	Estada mitjana	Altes	Estada mitjana	Altes	Estada mitjana
Adenoïdectomia sense amigdalectomia	2.401	0,4	533	0,6	1.319	1,0
Alliberament canal carpià i tarsià	6.487	0,2	997	0,3	1.306	0,9
Amigdalectomia sense adenoïdectomia	1.024	1,5	215	1,0	692	1,1
Apendicectomia	4.976	4,8	1000	4,3	983	4,2
Artroscòpia	2.110	1,0	735	1,1	5.440	1,2
Cateterització cardíaca dreta	757	5,4	348	4,2	91	4,4
Cateterització cardíaca esquerra	2.958	6,7	302	2,4	244	1,2
Cateterització combinada	779	7,6	18	11,9	557	2,6
Cesària	11.034	5,6	5.676	5,1	6.834	4,7
Circumcisió	4.786	0,2	921	0,7	1.893	1,2
Colecistectomia	7.827	5,8	2.004	4,3	1.967	3,9
Histerectomia abdominal total	2.209	7,6	626	6,1	1.209	5,8
Histerectomia vaginal	2.108	5,0	427	4,5	506	4,4
Laparoscòpia	647	3,6	130	3,3	705	2,1
Varices	7.395	0,9	1.080	0,9	2.495	1,3
Mastectomia radical unilateral	163	6,1	83	4,9	327	4,7
Mastectomia simple unilateral	438	6,1	122	4,9	668	3,2
Operacions de cristal·lí	48.575	0,1	5.747	0,2	10.557	1,0
Part	51.090	3,5	15.858	3,8	13.048	3,0
Hemorroides	2.693	1,5	748	1,8	1.311	1,8
Prostatectomia supra/retropúbica	1.062	9,2	230	8,2	460	8,3
Prostatectomia transuretral	2.030	6,6	479	5,6	944	4,9
Hèrnia	19.121	2,1	3.946	2,2	4.977	2,6
Resecció submucosa de septe nasal	573	0,8	41	1,4	719	1,3
Reparació plàstica de nas	2.998	1,2	833	1,1	416	1,1
Vasectomia i lligadura conducte deferent	62	0,5	11	1,0	959	0,6
Total parcial	186.303		43.110			
Resta de procediments que provoquen alta hospitalària	492.641		81.176			
TOTAL	678.944		124.286			

1 Dades facilitades pel Registre CMBDAH de l'SCS. Finançament públic

2 Dades facilitades pel Registre CMBDAH de l'SCS. Finançat per mutualitats públiques i entitats d'assistència lliure que declaren al CMBDAH

Entitats participants en l'enquesta

ADESLAS, S.A., CIA. DE SEGUROS	LA NOVA ALIANÇA MATARONINA, MPS
AEGÓN UNIÓN ASEGURADORA	LA UNIÓN MADRILEÑA DE SEGUROS, S.A.
AGRUPACIÓ MÚTUA DEL COMERÇ I DE LA INDÚSTRIA	MAPFRE CAJA SALUD DE SEGUROS Y REASEGUROS, S.A
ALLIANZ Cía, Seguros y Reaseguros, S.A.	MONTEPIO DE CONDUCTORS SANT CRISTÒFOL
AME, ASISTENCIA MÉDICA, CÍA. DE SEGUROS	MÚTUA COMARCAL DE LA SEU D'URGELL, PS
AMSYR AGRUPACIÓ SEGUROS Y REASEGUROS	MUTUA DE EMPLE. DE TRANSPORTES DE BARCELONA
ARESA SEGUROS GENERALES,S.A.	MÚTUA DE TERRASSA, MPS
ASISA, ASISTENCIA SANITARIA INTERPROVINCIAL	MÚTUA GENERAL DE CATALUNYA DE PS
ASSISTÈNCIA SANITÀRIA COL·LEGIAL, SA	MUTUA GENERAL DE SEGUROS
ATLÁNTIDA MÉDICA DE ESPECIALIDADES, S.A.	MÚTUA IGUALADINA DE PS
AVIVA VIDA Y PENSIONES, S.A.	MÚTUA MANRESANA DE PREVISIÓ SOCIAL
BANCO VITALICIO DE ESPAÑA, CÍA. SEGUROS	MÚTUA PREVISORA IGUALADINA, MPS
BARCELONA ASEGURADORA, S.A. DE SEGUROS	MUTUAL SALUS, M.P.S.
CAIXA DE PREVISIÓ I ENERGIA, MPS	MUTUALITAT COMARCAL DE PS MONTSENY BENÈFIC
CAJA DE SEG. REUN.,Cía. SEG.Y REAS, S.A. (CASER)	MUTUALITAT EVANGÈLICA DE PS
CLINICUM SEGUROS, S.A.	MUTUALITAT NOSTRA SRA. DEL CARME
COSALUD S.A. de Seguros	PREVISORA ESPAÑOLA DE ESPECIALIDADES
DKV Seguros	QUINTA SALUT L'ALIANÇA
EUROMUTUA, Seguros y Reaseguros a prima fija	SABADELL MUTUAL, MPS
FIATC MUTUA DE SEGUROS GENERALES	SANITAS, S.A.
GERMANDAT SANT JOAN BAPTISTA, MPS	SEGUROS LATINA, S.A.
INSTITUTO SANITARIO, S.A. DE SEGUROS	VERDADERA Y CATALAÚNICA DE SEGUROS, S.A.
LA BOREAL MÉDICA, S.A.	VITAL SEGURO, S.A.