



FIVCAT.NET

Estadística de la Reproducció Humana Assistida a Catalunya, 2013

Taules de resultats detallats i metodologia

Índex

1. Taules de resultats detallats	3
1.1. Indicadors d'activitat dels centres i resultat dels tractaments.....	3
1.2. Evolució i impacte poblacional de l'activitat de RHA a Catalunya	7
1.3. Característiques de les dones	9
1.4. Característiques generals del tractament	15
1.5. Resultats dels embarassos.....	18
1.6. Característiques del tractament segons procediment	25
1.7. Bancs de semen	37
2. Material i mètodes	39
2.1. Dades..	39
2.2. Mètodes.....	44
3. Definicions	45
4. Relació de centres declarants	49

1. Taules de resultats detallats

Taula 1. Resum del glossari i acrònims

Anàlisi Longitudinal	Inclou tota la activitat vinculada a les transferències (obtencions, embarassos i naixements) d'embrions realitzades durant l'any en curs, encara que s'hagi produït en un any diferent al de transferència.
Anàlisi Transversal	Inclou tan sols les puncions i transferències realitzades l'any en curs, així com els embarassos i naixements que en deriven, tot i que s'hagin produït en un any posterior.
DGP	Diagnòstic genètic preimplantacional
FIV	Fecundació in vitro convencional
IAD	Inseminació artificial amb esperma de donant
ICSI	Injecció intracitoplasmàtica d'espermatozoides
PF	Transferències amb oòcits propis d'embrions en fresc
PC	Transferències amb oòcits propis d'embrions criopreservats
DF	Transferències amb oòcits de donant d'embrions en fresc
DC	Transferències amb oòcits de donant d'embrions criopreservats
RHA	Reproducció humana assistida

1.1. Indicadors d'activitat dels centres i resultat dels tractaments

Taula 2. Activitat RHA realitzada: cicles d'obtenció. Catalunya, 2013

Activitat	Nombre	%
Transversal		
Cicles d'obtenció:	15.056	
Puncions fol·liculars	14.129	93,8
Puncions fol·liculars cancel·lades	927	6,2
Longitudinal		
Cicles d'obtenció:	18.699	
Puncions fol·liculars d'anys anteriors amb transferència l'any 2013	3.947	21,1
Puncions fol·liculars de l'any 2013	12.378	66,2
Puncions fol·liculars cancel·lades 2013	927	5,0
Puncions fol·liculars sense oòcits viables 2013	424	2,3
Puncions fol·liculars sense transferència associada 2013	1.023	5,5

Taula 3. Cicles d'obtenció* segons tipus de procediment. Catalunya, 2013

	Nombre	%
Cicles d'obtenció cancel·lats	927	5,0
Cicles d'obtenció sense transferència associada	1.447	7,7
Per transferències amb oòcits propis d'embrions en fresc	6.215	33,2
Per transferències amb oòcits propis d'embrions criopreservats	1.770	9,5
Per transferències amb oòcits de donant d'embrions en fresc	3.728	19,9
Per transferències amb oòcits de donant d'embrions criopreservats	2.031	10,9
Per transferències amb oòcits propis d'embrions en fresc i criopreservats	1.025	5,5
Per transferències amb oòcits de donant d'embrions en fresc i criopreservats	1.552	8,3
Per transferències de diferents procediments	4	0,0
Total cicles d'obtenció	18.699	100

* Segons anàlisi longitudinal.

Taula 4. Activitat RHA realitzada: transferències, embarassos i nascuts. Catalunya, 2013

	Nombre	%
Cicles de transferència:	22.966	
Transferències d'embrions en fresc	14.003	61,0
Transferències d'embrions criopreservats	7.652	33,3
Transferències cancel·lades	1.311	5,7
Transferències:	21.655	
Embarassos clínics:	8.951	
Embarassos amb un o més nascuts	5.947	66,4
Embarassos sense nascuts	2.100	23,5
Embarassos dels quals no es coneix el resultat	904	10,1
Nascuts (vius, morts i morts neonatals):	7.262	
Nascuts vius	7.186	

Taula 5. Transferències i embarassos clínics segons tècnica i nombre d'embrions transferits. Catalunya, 2013

	Tècnica de RHA											
	FIV			ICSI			FIV-ICSI			Total		
	EC	T	Taxa*	EC	T	Taxa*	EC	T	Taxa*	EC	T	Taxa*
Embrions transferits												
1	237	762	31,1	1.245	3.665	34,0	204	487	41,9	1.686	4.914	34,3
2	774	1.610	48,1	5.250	12.071	43,5	722	1.499	48,2	6.746	15.180	44,4
3	51	146	34,9	438	1.319	33,2	30	96	31,3	519	1.561	33,2
Total	1.062	2.518	42,2	6.933	17.055	40,7	956	2.082	45,9	8.951	21.655	41,3

* Taxa: Embaràs clínic per cada 100 transferències.

EC: Embarassos clínics, T: Transferències.

Taula 6. Transferències i embarassos clínics segons tècnica i edat de la usuària. Catalunya, 2013

	Tècnica de RHA											
	FIV			ICSI			FIV-ICSI			Total		
	EC	T	Taxa*	EC	T	Taxa*	EC	T	Taxa*	EC	T	Taxa*
Edat usuària												
< 25 anys	1	1	100,0	22	43	51,2	2	8	25,0	25	52	48,1
25-29 anys	36	63	57,1	246	515	47,8	40	74	54,1	322	652	49,4
30-34 anys	186	380	48,9	1.068	2.450	43,6	205	426	48,1	1.459	3.256	44,8
35-39 anys	382	913	41,8	2.184	5.260	41,5	393	857	45,9	2.959	7.030	42,1
40-44 anys	336	853	39,4	2.385	6.090	39,2	251	587	42,8	2.972	7.530	39,5
> 44 anys	121	308	39,3	1.028	2.697	38,1	65	130	50,0	1.214	3.135	38,7
Total	1.062	2.518	42,2	6.933	17.055	40,7	956	2.082	45,9	8.951	21.655	41,3

* Taxa: Embaràs clínic per cada 100 transferències.

EC: Embarassos clínics, T: Transferències.

Taula 7. Indicadors d'efectivitat de RHA* segons procediment. Catalunya, 2013

	Tipus de procediment				
	PF	PC	DF	DC	Total
Taxes**					
Transferències per punció	89,3	115,9	142,7	123,0	120,7
Embarassos clínics per transferència	39,9	36,5	47,8	35,9	41,3
Embarassos clínics amb nascuts per punció	24,1	26,5	46,8	27,5	33,1
Embarassos clínics amb nascuts vius per punció	23,9	26,3	46,6	27,3	32,9
Embarassos clínics amb nascuts per transferència	27,0	22,9	32,8	22,4	27,5
Embarassos clínics amb nascuts vius per transferència	26,8	22,7	32,6	22,2	27,3
Nascuts vius per transferència	32,3	26,2	40,7	26,7	33,2

* Segons anàlisi longitudinal.

** Taxes: Per cada 100 esdeveniments.

PF: Transferències amb oòcits propis d'embrions en fresc.

PC: Transferències amb oòcits propis d'embrions criopreservats.

DF: Transferències amb oòcits de donant d'embrions en fresc.

DC: Transferències amb oòcits de donant d'embrions criopreservats.

Taula 8. Indicadors d'efectivitat PF i PC segons grup d'edat de la usuària. Catalunya, 2013

Grup d'edat	Taxes*					
	PF			PC		
	Embarassos clínics per transferència	Embarassos clínics amb nascuts per transferència	Nascuts vius per transferència	Embarassos clínics per transferència	Embarassos clínics amb nascuts per transferència	Nascuts vius per transferència
<32	49,3	36,0	44,5	43,8	27,8	32,8
32-34	47,6	36,0	44,1	42,6	31,1	36,6
35-37	45,2	32,3	39,0	38,5	25,1	28,8
38-40	35,8	21,2	24,6	33,3	18,6	20,2
>40	21,2	10,3	10,8	20,4	7,5	7,8
Total	39,9	27,0	32,3	36,5	22,9	26,2

* Taxes: Per cada 100 esdeveniments.

PF: Transferències amb oòcits propis d'embrions en fresc.

PC: Transferències amb oòcits propis d'embrions criopreservats.

Taula 9. Indicadors d'efectivitat DF i DC segons grup d'edat de la usuària. Catalunya, 2013

Grup d'edat	Taxes*					
	DF			DC		
	Embarassos clínics per transferència	Embarassos clínics amb nascuts per transferència	Nascuts vius per transferència	Embarassos clínics per transferència	Embarassos clínics amb nascuts per transferència	Nascuts vius per transferència
<38	47,5	35,8	44,2	36,6	23,9	30,3
38-40	51,2	35,6	44,5	36,1	22,9	26,5
41-43	48,8	32,5	41,1	36,5	22,6	27,5
44-46	46,6	30,8	37,7	37,4	23,6	27,8
>46	42,2	27,2	33,1	30,5	17,3	19,1
Total	47,8	32,8	40,7	35,9	22,4	26,7

* Taxes: Per cada 100 esdeveniments.

DF: Transferències amb oòcits de donant d'embrions en fresc.

DC: Transferències amb oòcits de donant d'embrions criopreservats.

1.2. Evolució i impacte poblacional de l'activitat de RHA a Catalunya

Taula 10. Evolució de l'activitat* de la RHA. Catalunya, 2001-2013

Paràmetre	Any												
	2001	2002	2003	2004	2005	2006	2007	2008	2009	2010	2011	2012	2013
Cicles obtenció	4.018	4.649	5.619	6.627	7.731	8.685	9.905	11.641	12.751	13.715	14.379	14.595	15.056
Puncions fol·liculars	3.702	4.323	5.301	6.299	7.491	8.420	9.360	11.160	11.800	12.655	13.494	13.682	14.129
Transferències d'embrions frescos	3.471	3.920	4.914	6.118	7.299	8.282	9.344	11.612	12.432	13.141	14.151	14.219	14.003
Transferències d'embrions criopreservats	753	1.324	1.682	1.785	2.236	2.601	2.756	2.840	3.635	4.558	5.732	6.123	7.652
Transferències amb oòcits de donant	613	701	1.340	2.012	3.026	3.989	5.075	6.285	7.602	8.506	10.146	11.081	11.946
Transferències amb oòcits propis	3.611	4.538	4.765	6.072	6.738	6.894	7.025	8.167	8.465	9.193	9.737	9.261	9.709
Transferències	4.224	5.244	6.596	7.903	9.535	10.883	12.100	14.452	16.067	17.699	19.883	20.342	21.655
Embarassos clínics amb nascuts	924	1.190	1.636	2.039	2.357	2.943	3.344	4.052	4.858	5.002	5.348	5.535	5.947
Nascuts vius	1.227	1.517	2.081	2.561	2.881	3.568	4.122	4.942	6.064	6.061	6.605	6.745	7.186

* Segons anàlisi transversal.

Taula 11. Evolució dels indicadors de resultat* de la RHA. Catalunya, 2001-2013

Taxa**	Any												
	2001	2002	2003	2004	2005	2006	2007	2008	2009	2010	2011	2012	2013
Embarassos clínics per cicle d'obtenció	34,9	40,3	42,7	43,6	45,7	48,3	46,7	51,3	51,3	50,5	53,4	55,4	59,5
Embarassos clínics per punció fol·licular	37,9	43,4	45,3	45,9	47,2	49,9	49,4	53,5	55,5	54,8	57,0	59,1	63,4
Embarassos clínics per transferència	33,2	35,8	36,4	36,6	37,1	38,6	38,2	41,3	40,7	39,2	38,7	39,7	41,3
Embarassos clínics amb nascuts per transferència	21,9	22,7	24,8	25,8	24,7	27,0	27,6	28,0	30,2	28,3	26,9	27,2	27,5
Nascuts vius per transferència	29,0	28,9	31,5	32,4	30,2	32,8	34,1	34,2	37,7	34,2	33,2	33,2	33,2

* Segons anàlisi transversal.

** Taxa: Per 100 esdeveniments.

Taula 12. Impacte de la RHA* en els indicadors de població. Catalunya, 2001-2013

	Any												
	2001	2002	2003	2004	2005	2006	2007	2008	2009	2010	2011	2012	2013
Població(1)	6.325.735	6.478.489	6.626.111	6.770.014	6.920.811	7.070.810	7.222.495	7.357.506	7.439.311	7.481.935	7.512.893	7.497.218	7.456.391
Cicles d'obtenció iniciats (2)	4.018	4.649	5.619	6.627	7.731	8.685	9.905	11.641	12.751	13.715	14.379	14.595	15.056
Cicles per milió habitants	635,18	717,61	848,01	978,88	1.117,07	1.228,29	1.371,41	1.582,19	1.714,00	1.833,08	1.913,91	1.946,72	2.019,21
Nascuts vius RHA	719	1.147	1.421	1.846	2.079	2.006	2.444	2.548	2.887	3.176	3.472	3.491	3.352
Nascuts vius Catalunya (3)	64.722	68.315	72.980	76.687	79.547	82.077	83.716	89.024	84.849	84.015	80.861	77.438	71.591
Nascuts vius RHA per 100 Nascuts vius Catalunya	1,11	1,68	1,95	2,41	2,61	2,44	2,92	2,86	3,40	3,78	4,29	4,51	4,68
Dones sotmeses a RHA	3.732	3.711	4.199	5.233	5.370	5.674	6.020	6.736	6.897	7.496	8.055	7.564	8.230
Dones en edat fèrtil (15-49 anys) Catalunya	1.623.867	1.660.483	1.692.669	1.722.331	1.752.525	1.783.137	1.812.882	1.834.538	1.838.867	1.830.014	1.817.355	1.794.428	1.763.873
Dones RHA per 100 dones edat fèrtil Catalunya	0,23	0,22	0,25	0,30	0,31	0,32	0,33	0,37	0,38	0,41	0,44	0,42	0,47
Nascuts vius RHA per 1.000 dones en edat fèrtil Catalunya	0,44	0,69	0,84	1,07	1,19	1,12	1,35	1,39	1,57	1,74	1,91	1,95	1,90
Taxa global de fecunditat general de Catalunya (4)	39,86	41,14	43,12	44,57	45,39	46,03	46,18	48,53	46,14	45,91	44,49	43,15	40,59
Nascuts vius RHA per 1.000 dones RHA Catalunya	192,66	309,08	338,41	352,76	387,15	353,54	405,98	378,27	418,59	423,69	431,04	461,53	407,29

* Les dades de RHA corresponen als esdeveniments de l'any en curs en població resident, excepte el punt (2).

(1) Població resident. IDESCAT. Estimacions intercensals i postcensals a 1 de juliol. Dades actualitzades pel període 2001-2011.

(2) Cicles d'obtenció de dones residents i no residents a Catalunya.

(3) Nascuts vius de dones residents a Catalunya. IDESCAT. Moviment natural de població.

(4) Nascuts vius per cada 1.000 dones en edat fèrtil (15-49 anys) residents a Catalunya. IDESCAT. Moviment natural de població

1.3. Característiques de les dones

Taula 13. Característiques sociodemogràfiques de les dones receptors de transferències i donants d'òocits. Catalunya, 2013

	Receptores		Donants	
	Nombre	%	Nombre	%
Grup d'edat				
< 25 anys	43	0,3	1.706	41,5
25-29 anys	517	3,0	1.395	34,0
30-34 anys	2.539	14,9	948	23,1
35-39 anys	5.495	32,3	57	1,4
40-44 anys	5.958	35,0	2	0,0
> 44 anys	2.469	14,5	0	0,0
Lloc de residència				
Província de Barcelona	6.643	39,0	3.533	86,0
Província de Girona	581		212	5,2
Província de Lleida	312	1,8	33	0,8
Província de Tarragona	694	4,1	309	7,5
Resta d'Espanya	315	1,9	14	0,3
Estranger	8.476	49,8	7	0,2
No hi consta	0	0,0	0	0,0
Lloc de naixement				
Catalunya	7.277	42,8	2.962	72,1
Resta d'Espanya	620	3,6	154	3,7
Estranger	9.124	53,6	992	24,1
No hi consta	0	0,0	0	0,0
Estat civil				
Soltera	2.814	16,5	2.058	50,1
Casada	8.053	47,3	329	8,0
Vídua	19	0,1	4	0,1
Separada/divorciada	394	2,3	100	2,4
No hi consta	5.741	33,7	1.617	39,4

Taula 13. Característiques sociodemogràfiques de les dones receptores de transferències i donants d'òocits. Catalunya, 2013 (continuació)

	Receptores		Donants	
	Nombre	%	Nombre	%
Convivència en parella				
Sí	14.949	87,8	988	24,1
No	1.365	8,0	1.822	44,4
No hi consta	707	4,2	1.298	31,6
Ocupació laboral				
Empresària o professional independent	1.109	6,5	23	0,6
Assalariada	8.604	50,5	1.123	27,3
En atur	214	1,3	555	13,5
Mestressa de casa	343	2,0	109	2,7
Estudiant	26	0,2	467	11,4
Altres	86	0,5	46	1,1
No hi consta	6.639	39,0	1.785	43,5
Nivell d'educació				
Analfabeta	7	0,0	2	0,0
Sense estudis	21	0,1	43	1,0
1er grau	276	1,6	382	9,3
2on grau, primer cicle	300	1,8	523	12,7
2on grau, segon cicle	1.661	9,8	753	18,3
3er grau (esc. universitària)	3.080	18,1	238	5,8
3er grau (facultats)	2.716	16,0	174	4,2
No classificables	82	0,5	50	1,2
No consta	8.878	52,2	1.943	47,3
Total de dones	17.021	100	4.108	100

Taula 14. Característiques sociodemogràfiques de les donants d'òcits segons lloc de residència. Catalunya, 2013

	Residents Catalunya		No residents Catalunya		Total	
	Nombre	%	Nombre	%	Nombre	%
Grup d'edat						
< 25 anys	1.692	41,4	14	66,7	1.706	41,5
25-29 anys	1.392	34,1	3	14,3	1.395	34,0
30-34 anys	946	23,1	2	9,5	948	23,1
35-39 anys	56	1,4	1	4,8	57	1,4
40-44 anys	1	0,0	1	4,8	2	0,0
> 44 anys	0	0,0	0	0,0	0	0,0
Lloc de residència						
Província de Barcelona	3.533	86,4	0	0,0	3.533	86,0
Província de Girona	212	5,2	0	0,0	212	5,2
Província de Lleida	33	0,8	0	0,0	33	0,8
Província de Tarragona	309	7,6	0	0,0	309	7,5
Resta d'Espanya	0	0,0	14	66,7	14	0,3
Estranger	0	0,0	7	33,3	7	0,2
No hi consta	0	0,0	0	0,0	0	0,0
Lloc de naixement						
Catalunya	2.957	72,4	5	23,8	2.962	72,1
Resta d'Espanya	144	3,5	10	47,6	154	3,7
Estranger	986	24,1	6	28,6	992	24,1
No hi consta	0	0,0	0	0,0	0	0,0
Estat civil						
Soltera	2.050	50,2	8	38,1	2.058	50,1
Casada	324	7,9	5	23,8	329	8,0
Vídua	4	0,1	0	0,0	4	0,1
Separada/divorciada	100	2,4	0	0,0	100	2,4
No hi consta	1.609	39,4	8	38,1	1.617	39,4

Taula 14. Característiques sociodemogràfiques de les donants d'òocits segons lloc de residència. Catalunya, 2013 (continuació)

	Residents Catalunya		No residents Catalunya		Total	
	Nombre	%	Nombre	%	Nombre	%
Convivència en parella						
Sí	985	24,1	3	14,3	988	24,1
No	1.813	44,4	9	42,9	1.822	44,4
No hi consta	1.289	31,5	9	42,9	1.298	31,6
Ocupació laboral						
Empresària o professional independent	22	0,5	1	4,8	23	0,6
Assalariada	1.119	27,4	4	19,0	1.123	27,3
En atur	551	13,5	4	19,0	555	13,5
Mestressa de casa	109	2,7	0	0,0	109	2,7
Estudiant	464	11,4	3	14,3	467	11,4
Altres	46	1,1	0	0,0	46	1,1
No hi consta	1.776	43,5	9	42,9	1.785	43,5
Nivell d'educació						
Analfabeta	2	0,0	0	0,0	2	0,0
Sense estudis	43	1,1	0	0,0	43	1,0
1er grau	381	9,3	1	4,8	382	9,3
2on grau, primer cicle	521	12,7	2	9,5	523	12,7
2on grau, segon cicle	752	18,4	1	4,8	753	18,3
3er grau (esc. universitària)	237	5,8	1	4,8	238	5,8
3er grau (facultats)	172	4,2	2	9,5	174	4,2
No classificables	50	1,2	0	0,0	50	1,2
No consta	1.929	47,2	14	66,7	1.943	47,3
Total de dones	4.087	100	21	100	4.108	100

Taula 15. Característiques sociodemogràfiques de les dones receptores de transferències segons lloc de residència. Catalunya, 2013

	Residents Catalunya		No residents Catalunya		Total	
	Nombre	%	Nombre	%	Nombre	%
Grup d'edat						
< 25 anys	31	0,4	12	0,1	43	0,3
25-29 anys	345	4,2	172	2,0	517	3,0
30-34 anys	1.766	21,5	773	8,8	2.539	14,9
35-39 anys	3.574	43,4	1.921	21,9	5.495	32,3
40-44 anys	2.175	26,4	3.783	43,0	5.958	35,0
> 44 anys	339	4,1	2.130	24,2	2.469	14,5
Lloc de residència						
Província de Barcelona	6.643	80,7	0	0,0	6.643	39,0
Província de Girona	581	7,1	0	0,0	581	3,4
Província de Lleida	312	3,8	0	0,0	312	1,8
Província de Tarragona	694	8,4	0	0,0	694	4,1
Resta d'Espanya	0	0,0	315	3,6	315	1,9
Estranger	0	0,0	8.476	96,4	8.476	49,8
No hi consta	0	0,0	0	0,0	0	0,0
Lloc de naixement						
Catalunya	7.163	87,0	114	1,3	7.277	42,8
Resta d'Espanya	340	4,1	280	3,2	620	3,6
Estranger	727	8,8	8.397	95,5	9.124	53,6
No hi consta	0	0,0	0	0,0	0	0,0
Estat civil						
Soltera	940	11,4	1.874	21,3	2.814	16,5
Casada	3.921	47,6	4.132	47,0	8.053	47,3
Vídua	8	0,1	11	0,1	19	0,1
Separada/divorciada	74	0,9	320	3,6	394	2,3
No hi consta	3.287	39,9	2.454	27,9	5.741	33,7

Taula 15. Característiques sociodemogràfiques de les dones receptores de transferències segons lloc de residència. Catalunya, 2013 (continuació)

	Residents Catalunya		No residents Catalunya		Total	
	Nombre	%	Nombre	%	Nombre	%
Convivència en parella						
Sí	6.868	83,5	8.081	91,9	14.949	87,8
No	786	9,6	579	6,6	1.365	8,0
No hi consta	576	7,0	131	1,5	707	4,2
Ocupació laboral						
Empresària o professional independent	370	4,5	739	8,4	1.109	6,5
Assalariada	3.231	39,3	5.373	61,1	8.604	50,5
En atur	75	0,9	139	1,6	214	1,3
Mestressa de casa	74	0,9	269	3,1	343	2,0
Estudiant	5	0,1	21	0,2	26	0,2
Altres	47	0,6	39	0,4	86	0,5
No hi consta	4.428	53,8	2.211	25,2	6.639	39,0
Nivell d'educació						
Analfabeta	4	0,0	3	0,0	7	0,0
Sense estudis	16	0,2	5	0,1	21	0,1
1er grau	207	2,5	69	0,8	276	1,6
2on grau, primer cicle	123	1,5	177	2,0	300	1,8
2on grau, segon cicle	537	6,5	1.124	12,8	1.661	9,8
3er grau (esc. universitària)	849	10,3	2.231	25,4	3.080	18,1
3er grau (facultats)	695	8,4	2.021	23,0	2.716	16,0
No classificables	30	0,4	52	0,6	82	0,5
No consta	5.769	70,1	3.109	35,4	8.878	52,2
Total de dones	8.230	100	8.791	100	17.021	100

Taula 16. Causes d'esterilitat de les receptores de transferències. Catalunya, 2013

	Nombre	%
Femenina	3.723	21,9
Masculina	2.413	14,2
Mixta	5.855	34,4
Sense diagnòstic	2.107	12,4
Esterilitat immunològica	30	0,2
Factor tubàric	639	3,8
Diferents causes entre cicles	525	3,1
No hi consta	1.729	10,2
Total usuàries de transferència	17.021	100

1.4. Característiques generals del tractament

Taula 17. Tipus d'estimulació* dels cicles d'obtenció. Catalunya, 2013

	Cicles d'obtenció	%
Agonistes de GnRH + gonadotrofines urinàries	1.252	7,2
Agonistes de GnRH + gonadotrofines recombinants	3.028	17,4
Antagonistes de GnRH + gonadotrofines urinàries	3.580	20,6
Antagonistes de GnRH + gonadotrofines recombinants	9.368	53,8
No anàlegs de GnRH: gonadotrofines urinàries	16	0,1
No anàlegs de GnRH: gonadotrofines recombinants	25	0,1
No anàlegs de GnRH: clomifè + altres	5	0,0
Cicles naturals	75	0,4
Altres tipus d'estimulació	68	0,4
Total tipus estimulació	17.417	100

* Els tipus d'estimulació no són excloents: cada cicle d'obtenció en pot presentar més d'un alhora.

Taula 18. Cicles d'obtenció segons combinacions de tipus d'estimulació. Catalunya, 2013

	Nombre	%
Un sol tipus	12.705	84,4
Combinació de dos tipus	2.343	15,6
Combinació de més tipus	8	0,1
Total cicles obtenció	15.056	100

Taula 19. Cicles d'obtenció iniciats per usuàries d'obtenció. Catalunya, 2013

	Nombre	%
1 cicle iniciat	9.622	80,1
2 cicles iniciats	1.857	15,5
3 cicles iniciats	444	3,7
4 o més cicles iniciats	95	0,8
Total usuàries	12.018	100

Taula 20. Transferències segons tècnica de RHA. Catalunya, 2013

	Transferències	%
FIV	2.518	11,6
ICSI	17.055	78,8
FIV-ICSI	2.082	9,6
Total transferències	21.655	100

Taula 21. Distribució del conjunt de tècniques de RHA utilitzades*. Catalunya, 2013

	Nombre	%
FIV convencional	4.600	18,2
ICSI ejaculat	18.855	74,7
ICSI amb aspiració epididimària d'esperma	47	0,2
ICSI amb extracció testicular d'esperma	235	0,9
Eclosió assistida	565	2,2
Diagnòstic genètic preimplantacional	400	1,6
Transferència electiva embrionària	479	1,9
Maduració in vitro	2	0,0
Altres tècniques de RHA	51	0,2
Total de tècniques declarades	25.234	100

* En cada transferència es pot utilitzar més d'una tècnica alhora.

Taula 22. Embrions transferits per tècnica de RHA. Catalunya 2013

	Tècnica de RHA							
	FIV		ICSI		FIV-ICSI		Total	
	Nombre	%	Nombre	%	Nombre	%	Nombre	%
Embrions transferits								
1 embrió	762	30,3	3.665	21,5	487	23,4	4.914	22,7
2 embrions	1.610	63,9	12.071	70,8	1.499	72,0	15.180	70,1
3 embrions	146	5,8	1.319	7,7	96	4,6	1.561	7,2
Total transferències	2.518	100	17.055	100	2.082	100	21.655	100

Taula 23. Transferències segons l'origen dels gàmetes, tipus d'embrions i tècnica de RHA. Catalunya, 2013

	Tècnica de RHA							
	FIV		ICSI		FIV-ICSI		Total	
	Nombre	%	Nombre	%	Nombre	%	Nombre	%
Origen dels oòcits								
Propis frescos	1.366	54,2	6.747	39,6	1.431	68,7	9.544	44,1
Donant frescos	947	37,6	8.346	48,9	647	31,1	9.940	45,9
Propis congelats	39	1,5	125	0,7	1	0,0	165	0,8
Donant congelats	166	6,6	1.837	10,8	3	0,1	2.006	9,3
Procedència de l'esperma								
Parella	1.733	68,8	14.774	86,6	1.927	92,6	18.434	85,1
Donant	785	31,2	2.281	13,4	155	7,4	3.221	14,9
Tipus d'embrions								
Frescos	1.144	45,4	11.675	68,5	1.184	56,9	14.003	64,7
Criopreservats	1.374	54,6	5.380	31,5	898	43,1	7.652	35,3
Total transferències	2.518	100	17.055	100	2.082	100	21.655	100

Taula 24. Embrions congelats. Catalunya, 2013

	Nombre	%
Cicles de recuperació d'òocits realitzats el 2013 amb congelació d'embrions	8.337	
Embrions congelats durant l'any 2013	35.844	
Embrions congelats emmagatzemats el 31-12-2013		
< 2 anys	40.836	34,0
2-5 anys	41.751	34,7
> 5 anys	37.664	31,3
Total d'embrions emmagatzemats	120.251	100

1.5. Resultats dels embarassos

Taula 25. Resultat dels embarassos i nascuts segons tècnica de RHA. Catalunya, 2013

	Tècnica de RHA							
	FIV		ICSI		FIV-ICSI		Total	
	Nombre	%	Nombre	%	Nombre	%	Nombre	%
Embarassos clínics								
Embarassos amb informació	1.033		6.135		879		8.047	
Amb nascuts	743	70,0	4.543	65,5	661	69,1	5.947	66,4
Sense nascuts	290	27,3	1.592	23,0	218	22,8	2.100	23,5
Embarassos sense informació	29	2,7	798	11,5	77	8,1	904	10,1
Total embarassos clínics	1.062	100	6.933	100	956	100	8.951	100
Resultat de l'embaràs								
Embaràs ectòpic	17	1,4	70	0,9	9	0,9	96	1,0
Avortament espontani	314	25,4	1.606	21,3	210	20,5	2.130	21,7
Reducció embrionària	2	0,2	81	1,1	2	0,2	85	0,9
Avortament induït	10	0,8	211	2,8	12	1,2	233	2,4
Nascut	895	72,3	5.576	73,9	791	77,2	7.262	74,1
Total resultat de l'embaràs*	1.238	100	7.544	100	1.024	100	9.806	100
Nascuts								
Nascut mort	6	0,7	35	0,6	7	0,9	48	0,7
Nascut viu	884	98,8	5.520	99,0	782	98,9	7.186	99,0
Mort neonatal	5	0,6	21	0,4	2	0,3	28	0,4
Total nascuts	895	100	5.576	100	791	100	7.262	100

* Es consideren els resultats de tots el fetus de cada embaràs.

Taula 26. Multiplicitat i maturitat dels embarassos segons tècnica de RHA. Catalunya, 2013

	Tècnica de RHA							
	FIV		ICSI		FIV-ICSI		Total	
	Nombre	%	Nombre	%	Nombre	%	Nombre	%
Multiplicitat embarassos amb resultat declarat								
Únics	834	80,7	4.759	77,6	736	83,7	6.329	78,7
Bessons	193	18,7	1.343	21,9	141	16,0	1.677	20,8
Trigèmins	6	0,6	33	0,5	2	0,2	41	0,5
Quadrigèmins	0	0,0	0	0,0	0	0,0	0	0,0
Total	1.033	100	6.135	100	879	100	8.047	100
Multiplicitat embarassos amb nascuts								
Únics	591	79,5	3.519	77,5	531	80,3	4.641	78,0
Bessons	152	20,5	1.015	22,3	130	19,7	1.297	21,8
Trigèmins	0	0,0	9	0,2	0	0,0	9	0,2
Setmanes de gestació embarassos amb nascuts								
Setmanes no informades	1	0,1	91	2,0	3	0,5	95	1,6
< 37 setmanes	128	17,2	1.243	27,4	93	14,1	1.464	24,6
37-41 setmanes	604	81,3	3.141	69,1	557	84,3	4.302	72,3
> 41 setmanes	10	1,3	68	1,5	8	1,2	86	1,4
Total embarassos amb nascuts	743	100	4.543	100	661	100	5.947	100

Taula 27. Maturitat i pes dels nascuts segons multiplicitat. Catalunya, 2013

	Multiplicitat							
	Únics		Bessons		Trigèmins		Total	
	Nombre	%	Nombre	%	Nombre	%	Nombre	%
Setmanes de gestació								
Setmanes no informades	75	1,6	51	2,0	0	0,0	126	1,7
< 37 setmanes	737	15,9	1.433	55,2	27	100,0	2.197	30,3
37-41 setmanes	3.743	80,7	1.110	42,8	0	0,0	4.853	66,8
> 41 setmanes	86	1,9	0	0,0	0	0,0	86	1,2
Pes en néixer								
Pes no informat	900	19,4	425	16,4	3	11,1	1.328	18,3
< 2.500 grams	371	8,0	1.262	48,7	24	88,9	1.657	22,8
2.500-4.000 grams	3.172	68,3	901	34,7	0	0,0	4.073	56,1
> 4.000 grams	198	4,3	6	0,2	0	0,0	204	2,8
Total nascuts*	4.641	100	2.594	100	27	100	7.262	100

* Inclou els nascuts vius, els nascuts morts i les morts neonatals.

Taula 28. Maduresa i pes dels nascuts segons multiplicitat i tècnica de RHA. Catalunya, 2013

		Multiplicitat							
		Únics		Bessons		Trigèmins		Total	
		Nombre	%	Nombre	%	Nombre	%	Nombre	%
Setmanes de gestació									
FIV	Setmanes no informades	1	0,2	3	1,0	0	0,0	4	0,4
	< 37 setmanes	55	9,3	146	48,0	0	0,0	201	22,5
	37-41 setmanes	525	88,8	155	51,0	0	0,0	680	76,0
	> 41 setmanes	10	1,7	0	0,0	0	0,0	10	1,1
	Total	591	100	304	100	0	0	895	100
ICSI	Setmanes no informades	71	2,0	48	2,4	0	0,0	119	2,1
	< 37 setmanes	646	18,4	1.173	57,8	27	100,0	1.846	33,1
	37-41 setmanes	2.734	77,7	809	39,9	0	0,0	3.543	63,5
	> 41 setmanes	68	1,9	0	0,0	0	0,0	68	1,2
	Total	3.519	100	2.030	100	27	100	5.576	100
FIV-ICSI	Setmanes no informades	3	0,6	0	0,0	0	0,0	3	0,4
	< 37 setmanes	36	6,8	114	43,8	0	0,0	150	19,0
	37-41 setmanes	484	91,1	146	56,2	0	0,0	630	79,6
	> 41 setmanes	8	1,5	0	0,0	0	0,0	8	1,0
	Total	531	100	260	100	0	0	791	100
Pes en néixer									
FIV	Pes no informat	130	22,0	54	17,8	0	0,0	184	20,6
	< 2.500 grams	45	7,6	136	44,7	0	0,0	181	20,2
	2.500-4.000 grams	385	65,1	114	37,5	0	0,0	499	55,8
	> 4.000 grams	31	5,2	0	0,0	0	0,0	31	3,5
	Total	591	100	304	100	0	0	895	100
ICSI	Pes no informat	524	14,9	280	13,8	3	11,1	807	14,5
	< 2.500 grams	297	8,4	1.035	51,0	24	88,9	1.356	24,3
	2.500-4.000 grams	2.544	72,3	710	35,0	0	0,0	3.254	58,4
	> 4000 grams	154	4,4	5	0,2	0	0,0	159	2,9
	Total	3.519	100	2.030	100	27	100	5.576	100
FIV-ICSI	Pes no informat	246	46,3	91	35,0	0	0,0	337	42,6
	< 2.500 grams	29	5,5	91	35,0	0	0,0	120	15,2
	2.500-4.000 grams	243	45,8	77	29,6	0	0,0	320	40,5
	> 4.000 grams	13	2,4	1	0,4	0	0,0	14	1,8
	Total	531	100	260	100	0	0	791	100
Total nascuts*		4.641	63,9	2.594	35,7	27	0,4	7.262	100

* Inclou els nascuts vius, els nascuts morts i les morts neonatals.

Taula 29. Tipus de part dels nascuts segons tècnica de RHA. Catalunya, 2013

	Tècnica de RHA							
	FIV		ICSI		FIV-ICSI		Total	
	Nombre	%	Nombre	%	Nombre	%	Nombre	%
Tipus de part								
Esponatani	178	19,9	1.501	26,9	156	19,7	1.835	25,3
Instrumental	208	23,2	442	7,9	48	6,1	698	9,6
Cesària	354	39,6	2.965	53,2	265	33,5	3.584	49,4
No consta	155	17,3	668	12,0	322	40,7	1.145	15,8
Total nascuts*	895	100	5.576	100	791	100	7.262	100

* Inclou els nascuts vius, els nascuts morts i les morts neonatals.

Taula 30. Malformacions congènites segons tècnica de RHA. Catalunya, 2013

	Tècnica de RHA							
	FIV		ICSI		FIV-ICSI		Total	
	Nombre	%	Nombre	%	Nombre	%	Nombre	%
Resultats embaràs (Diagnòstic prenatal)								
Sense malformacions	853	68,9	5.217	69,2	381	37,2	6.451	65,8
Cromosomopaties	8	0,6	17	0,2	9	0,9	34	0,3
Malalties genètiques monogèniques	0	0,0	3	0,0	0	0,0	3	0,0
Malalties genètiques multifactorials	0	0,0	6	0,1	0	0,0	6	0,1
Malformacions d'origen no genètic majors	7	0,6	26	0,3	2	0,2	35	0,4
Malformacions d'origen no genètic menors	6	0,5	21	0,3	3	0,3	30	0,3
Altres malformacions	0	0,0	10	0,1	2	0,2	12	0,1
No hi consta	364	29,4	2.244	29,7	627	61,2	3.235	33,0
Total resultats de l'embaràs	1.238	100	7.544	100	1.024	100	9.806	100
Nascuts (Diagnòstic postnatal)								
Sense malformacions	350	39,1	3.813	68,4	356	45,0	4.519	62,2
Cromosomopaties	0	0,0	4	0,1	2	0,3	6	0,1
Malalties genètiques monogèniques	0	0,0	4	0,1	0	0,0	4	0,1
Malalties genètiques multifactorials	0	0,0	3	0,1	0	0,0	3	0,0
Malformacions d'origen no genètic majors	4	0,4	14	0,3	1	0,1	19	0,3
Malformacions d'origen no genètic menors	2	0,2	13	0,2	2	0,3	17	0,2
Altres malformacions	1	0,1	15	0,3	1	0,1	17	0,2
No hi consta	538	60,1	1.710	30,7	429	54,2	2.677	36,9
Total nascuts*	895	100	5.576	100	791	100	7.262	100

* Inclou els nascuts vius, els nascuts morts i les morts neonatals.

Taula 31. Malformacions congènites declarades. Catalunya, 2013

Malformacions*		Nombre
Avortament induït	Absència de cambra gàstrica	1
	Agenèsia cerebral	1
	Agenèsia extremitat inferior	1
	Agenèsia renal	1
	Anomalia genètica sense especificar	2
	Cardiopatia congènita	3
	Cranioraquísquisi	1
	Cromosomopatia	3
	Disgenèsia cos callós	1
	Disgenèsia extremitat superior	1
	Edema abdominal	1
	Espina bífida	2
	Hidrops fetal	1
	Higroma quístic	1
	Hipoplàsia del cerebel	2
	Malalties genètiques multifactorials	1
	Malformació cerebral	1
	Malformació d'Arnold-Chiari	1
	Malformació d'origen no genètic major	2
	Malformació extremitats superiors	1
	Malformació renal	1
	Malformació sense especificar	2
	Megalourèter congènit	1
	Omfalocele	1
	Polimalformat	1
	Sindactília	1
	Síndrome d'Alagille	1
	Síndrome de Down (Trisomia 21)	10
	Síndrome de Klinefelter	1
	Síndrome de Patau (Trisomia 13)	2
	Síndrome de Turner	1
	Síndrome d'Edwards (Trisomia 18)	5
	Trisomia 22	1
Avortament espontani	Agenèsia ductus venós	1
	Agenèsia maxil·lar inferior	1
	Anomalies cromosomes sexuals	1
	Canal auriculoventricular	1
	Cromosomopatia	1
	Higroma quístic	1
	Hipoplàsia conductes auditius	1
	Malformació d'origen no genètic major	1
	Malformació sense especificar	2

Taula 31. Malformacions congènites declarades. Catalunya, 2013 (continuació)

	Síndrome de Down (Trisomia 21)	2
	Síndrome de Turner	2
	Síndrome d'Edwards (Trisomia 18)	1
Mort neonatal	Cardiopatia congènita	1
	Malformació d'origen no genètic major	1
Nascut mort	Agenèsia cos callós	1
	Cardiopatia congènita	1
	Malformació de la medul·la espinal	1
	Malformació del cervell	1
	Malformació del sistema nerviós	1
	Retard del creixement intrauterí	2
	Síndrome de Down (Trisomia 21)	1
	Síndrome de Turner	1
Nascut viu	Acondroplàsia	1
	Agenèsia extremitat superior	1
	Agenèsia renal unilateral	1
	Anomalies ovàriques	1
	Arc aòrtic dret	1
	Artèria subclàvia aberrant	1
	Artèria umbilical única	2
	Atrèsia duodenal	1
	Atrèsia esofàgica	3
	Atrofia vellositats	1
	Broncodisplàsia pulmonar	1
	Cardiopatia congènita	3
	Coartació aòrtica	1
	Comunicació interventricular	2
	Cromosomopatia	2
	Dacriocistocele	1
	Defecte obstructiu urèter	1
	Disgenèsia cos callós	1
	Ductus arteriosus	1
	Èctasi pièlica	4
	Epispàdies	1
	Espina bífida	1
	Estenosi duodenal	1
	Estenosi hipertròfica del pílor	2
	Estenosi vàlvula aòrtica	1
	Estenosi vàlvula pulmonar	1
	Estenosi vàlvula tricúspide	1
	Fenilcetonúria	1
	Glaucoma congènit	1
	Hèrnia diafragmàtica	1

Taula 31. Malformacions congènites declarades. Catalunya, 2013 (continuació)

	Hidrocefàlia	3
	Hidronefrosi	1
	Hidotòrax	1
	Hipoacúsia neurosensorial bilateral profunda	1
	Hipospàdies	2
	Insuficiència renal	1
	Llavi leporí	3
	Malaltia de la membrana hialina	1
	Malformació aparell circulatori sense especificar	1
	Malformació aparell digestiu	1
	Malformació aparell urinari	1
	Malformació cardíaca	7
	Malformació cranial	1
	Malformació esofàgica major	1
	Malformació renal	3
	Malformació vena cava	1
	Meningocele occipital	1
	Microcalcificacions renals	1
	Microcefàlia	1
	Mucopolisacaridosi	1
	Nevus múltiples dorsals	1
	Paladar fes	1
	Peus amb clinodactília	1
	Peus equinovars	7
	Pneumatomediastí	1
	Polidactília extremitats superiors	2
	Polimalformat	1
	Poliquistosi renal	1
	Quists del plexe coroide	5
	Retard psicomotor	1
	Ronyó poliquístic	1
	Síndrome de Down (Trisomia 21)	2
	Síndrome de la medul·la ancorada	1
	Síndrome de Roger	1
	Tetralogia de Fallot	1
	Traqueomalàcia	1
	Traslocació equilibrada dels cromosomes 13 i 14	1
	Trastorns del ritme cardíac	1
	Ventriple esquerre únic	1
	Ventriculomegàlia	3
No consta	Quists del plexe coroide	1
Total malformacions congènites		191

* Un fetus pot estar afectat de més d'una malformació.

1.6. Característiques del tractament segons procediment

1.6.1. Transferències d'òcits propis d'embrions en fresc (PF)

Taula 32. Característiques de les transferències PF segons grup d'edat de la usuària. Catalunya, 2013

	Grup d'edat de la usuària											
	<32		32-34		35-37		38-40		>40		Total	
	Nombre	%	Nombre	%	Nombre	%	Nombre	%	Nombre	%	Nombre	%
Tècnica de RHA												
FIV	62	8,1	113	9,8	182	10,2	215	12,0	142	14,5	714	11,0
ICSI	612	79,8	878	76,1	1.365	76,4	1.379	77,3	734	75,1	4.968	76,8
FIV-ICSI	93	12,1	162	14,1	239	13,4	191	10,7	101	10,3	786	12,2
Embrions transferits												
1 embrió	156	20,3	267	23,2	398	22,3	455	25,5	295	30,2	1.571	24,3
2 embrions	570	74,3	837	72,6	1.259	70,5	1.106	62,0	461	47,2	4.233	65,4
3 embrions	41	5,3	49	4,2	129	7,2	224	12,5	221	22,6	664	10,3
Total transferències	767	100	1.153	100	1.786	100	1.785	100	977	100	6.468	100
Causa d'esterilitat												
Femenina	131	15,7	268	21,3	400	20,7	511	25,8	464	37,1	1.774	24,4
Masculina	283	33,9	327	26,0	488	25,3	346	17,4	102	8,1	1.546	21,3
Mixta	162	19,4	210	16,7	361	18,7	447	22,5	368	29,4	1.548	21,3
Sense diagnòstic	117	14,0	226	18,0	354	18,4	336	16,9	168	13,4	1.201	16,5
Esterilitat immunològica	5	0,6	4	0,3	4	0,2	3	0,2	1	0,1	17	0,2
Factor tubàric	60	7,2	94	7,5	118	6,1	108	5,4	39	3,1	419	5,8
No hi consta	77	9,2	130	10,3	204	10,6	232	11,7	110	8,8	753	10,4
Total cicles de transferències	835	100	1.259	100	1.929	100	1.983	100	1.252	100	7.258	100

Taula 33. Resultats dels embarassos PF segons grup d'edat de la usuària. Catalunya, 2013

	Grup d'edat de la usuària											
	<32		32-34		35-37		38-40		>40		Total	
	Nombre	%	Nombre	%	Nombre	%	Nombre	%	Nombre	%	Nombre	%
Resultats de l'embaràs												
Embaràs ectòpic	4	1,0	7	1,1	4	0,4	8	1,2	2	1,0	25	0,9
Avortament espontani	54	13,0	85	13,7	176	19,3	188	28,2	89	42,8	592	21,0
Reducció embrionària	5	1,2	3	0,5	6	0,7	7	1,0	1	0,5	22	0,8
Avortament induït	7	1,7	7	1,1	18	2,0	20	3,0	6	2,9	58	2,1
Nascut mort	3	0,7	4	0,6	8	0,9	2	0,3	2	1,0	19	0,7
Nascut viu	341	82,0	509	82,2	696	76,3	440	66,0	106	51,0	2.092	74,1
Mort neonatal	2	0,5	4	0,6	4	0,4	2	0,3	2	1,0	14	0,5
Total resultats de l'embaràs	416	100	619	100	912	100	667	100	208	100	2.822	100
Embarassos clínics												
Sense informació	43	11,4	53	9,7	64	7,9	70	11,0	16	7,7	246	9,5
Amb informació	335	88,6	496	90,3	744	92,1	569	89,0	191	92,3	2.335	90,5
Total embarassos clínics	378	100	549	100	808	100	639	100	207	100	2.581	100

Taula 34. Multiplicitat i maturitat dels embarassos PF segons grup d'edat de la usuària. Catalunya, 2013

	Grup d'edat de la usuària											
	<32		32-34		35-37		38-40		>40		Total	
	Nombre	%	Nombre	%	Nombre	%	Nombre	%	Nombre	%	Nombre	%
Multiplicitat												
Únics	207	75,0	315	75,9	446	77,4	316	83,4	92	91,1	1.376	78,8
Múltiples	69	25,0	100	24,1	130	22,6	63	16,6	9	8,9	371	21,2
Setmanes de gestació												
Setmanes no informades	2	0,7	2	0,9	5	0,9	4	1,1	3	3,0	16	0,9
Menys de 37 setmanes	68	24,6	82	19,2	108	18,8	70	18,5	14	13,9	342	19,6
37 setmanes o més	206	74,6	331	80,0	463	80,4	305	80,5	84	83,2	1.389	79,5
Pes en néixer												
Pes no informat	47	17,0	73	17,6	116	20,1	72	19,0	23	22,8	331	18,9
Menys de 2.500 grams	65	23,6	105	25,3	117	20,3	73	19,3	11	10,9	371	21,2
2.500 grams o més	164	59,4	237	57,1	343	59,5	234	61,7	67	66,3	1.045	59,8
Total embarassos amb nascuts	276	100	415	100	576	100	379	100	101	100	1.747	100

1.6.2. Transferències d'oòcits propis d'embrions criopreservats (PC)

Taula 35. Característiques dels transferències PC segons grup d'edat de la usuària. Catalunya, 2013

	Grup d'edat de la usuària											
	<32		32-34		35-37		38-40		>40		Total	
	Nombre	%	Nombre	%	Nombre	%	Nombre	%	Nombre	%	Nombre	%
Tècnica de RHA												
FIV	85	19,5	105	15,9	195	20,5	188	24,0	118	28,7	691	21,3
ICSI	271	62,2	424	64,0	540	56,9	455	58,1	214	52,1	1.904	58,7
FIV-ICSI	80	18,3	133	20,1	214	22,6	140	17,9	79	19,2	646	19,9
Embrions transferits												
1 embrió	95	21,8	182	27,5	272	28,7	276	35,2	143	34,8	968	29,9
2 embrions	305	70,0	412	62,2	584	61,5	442	56,4	214	52,1	1.957	60,4
3 embrions	36	8,3	68	10,3	93	9,8	65	8,3	54	13,1	316	9,8
Total transferències	436	100	662	100	949	100	783	100	411	100	3.241	100
Causa d'esterilitat												
Femenina	73	16,3	86	12,7	163	16,3	192	23,4	159	35,3	673	19,8
Masculina	155	34,5	220	32,5	293	29,4	179	21,8	61	13,5	908	26,8
Mixta	75	16,7	147	21,7	170	17,1	156	19,0	115	25,5	663	19,5
Sense diagnòstic	68	15,1	114	16,8	192	19,3	153	18,7	72	16,0	599	17,6
Esterilitat immunològica	1	0,2	1	0,1	3	0,3	4	0,5	1	0,2	10	0,3
Factor tubàric	47	10,5	52	7,7	85	8,5	62	7,6	19	4,2	265	7,8
No hi consta	30	6,7	57	8,4	91	9,1	74	9,0	24	5,3	276	8,1
Total cicles de transferències	449	100	677	100	997	100	820	100	451	100	3.394	100

Taula 36. Resultats dels embarassos PC segons grup d'edat de la usuària. Catalunya, 2013

	Grup d'edat de la usuària											
	<32		32-34		35-37		38-40		>40		Total	
	Nombre	%	Nombre	%	Nombre	%	Nombre	%	Nombre	%	Nombre	%
Resultats de l'embaràs												
Embaràs ectòpic	4	1,9	3	1,0	1	0,3	2	0,8	0	0,0	10	0,8
Avortament espontani	63	29,3	63	20,1	107	27,6	94	36,2	48	56,5	375	29,7
Reducció embrionària	0	0,0	0	0,0	2	0,5	2	0,8	0	0,0	4	0,3
Avortament induït	2	0,9	4	1,3	3	0,8	4	1,5	4	4,7	17	1,3
Nascut mort	3	1,4	0	0,0	2	0,5	0	0,0	1	1,2	6	0,5
Nascut viu	143	66,5	242	77,1	273	70,4	158	60,8	32	37,6	848	67,2
Mort neonatal	0	0,0	2	0,6	0	0,0	0	0,0	0	0,0	2	0,2
Total resultats de l'embaràs	215	100	314	100	388	100	260	100	85	100	1.262	100
Embarassos clínics												
Sense informació	11	5,8	14	5,0	23	6,3	20	7,7	5	6,0	73	6,2
Amb informació	180	94,2	268	95,0	342	93,7	241	92,3	79	94,0	1.110	93,8
Total embarassos clínics	191	100	282	100	365	100	261	100	84	100	1.183	100

Taula 37. Multiplicitat i maturitat dels embarassos PC segons grup d'edat de la usuària. Catalunya, 2013

	Grup d'edat de la usuària											
	<32		32-34		35-37		38-40		>40		Total	
	Nombre	%	Nombre	%	Nombre	%	Nombre	%	Nombre	%	Nombre	%
Multiplicitat												
Únics	96	79,3	168	81,6	201	84,5	134	91,8	29	93,5	628	84,6
Múltiples	25	20,7	38	18,4	37	15,5	12	8,2	2	6,5	114	15,4
Setmanes de gestació												
Setmanes no informades	1	0,8	2	1,0	0	0,0	1	0,7	0	0,0	4	0,5
Menys de 37 setmanes	24	19,8	25	12,1	32	13,4	17	11,6	4	12,9	102	13,7
37 setmanes o més	96	79,3	179	86,9	206	86,6	128	87,7	27	87,1	636	85,7
Pes en néixer												
Pes no informat	47	38,8	70	34,0	105	44,1	47	32,2	14	45,2	283	38,1
Menys de 2.500 grams	18	14,9	23	11,2	26	10,9	13	8,9	3	9,7	83	11,2
2.500 grams o més	56	46,3	113	54,9	107	45,0	86	58,9	14	45,2	376	50,7
Total embarassos amb nascuts	121	100	206	100	238	100	146	100	31	100	742	100

1.6.3. Transferències d'òocits de donant d'embrions en fresc (DF)

Taula 38. Característiques de les transferències DF segons grup d'edat de la usuària. Catalunya, 2013

	Grup d'edat de la usuària											
	<38		38-40		41-43		44-46		>46		Total	
	Nombre	%	Nombre	%	Nombre	%	Nombre	%	Nombre	%	Nombre	%
Tècnica de RHA												
FIV	87	6,5	89	6,1	125	5,6	81	4,8	48	6,0	430	5,7
ICSI	1.183	88,0	1.279	86,9	2.011	89,5	1.509	90,0	725	91,0	6.707	89,0
FIV-ICSI	75	5,6	103	7,0	110	4,9	86	5,1	24	3,0	398	5,3
Embrions transferits												
1 embrió	192	14,3	220	15,0	356	15,9	342	20,4	195	24,5	1.305	17,3
2 embrions	1.133	84,2	1.229	83,5	1.859	82,8	1.318	78,6	589	73,9	6.128	81,3
3 embrions	20	1,5	22	1,5	31	1,4	16	1,0	13	1,6	102	1,4
Total transferències	1.345	100	1.471	100	2.246	100	1.676	100	797	100	7.535	100
Causa d'esterilitat												
Femenina	320	23,3	327	21,7	547	23,6	400	23,2	175	21,5	1.769	22,9
Masculina	99	7,2	92	6,1	140	6,1	110	6,4	52	6,4	493	6,4
Mixta	650	47,3	719	47,7	1.149	49,7	873	50,6	417	51,2	3.808	49,2
Sense diagnòstic	127	9,2	168	11,1	174	7,5	117	6,8	76	9,3	662	8,6
Esterilitat immunològica	2	0,1	1	0,1	2	0,1	3	0,2	0	0,0	8	0,1
Factor tubàric	27	2,0	33	2,2	42	1,8	19	1,1	7	0,9	128	1,7
No hi consta	148	10,8	168	11,1	260	11,2	204	11,8	88	10,8	868	11,2
Total cicles de transferències	1.373	100	1.508	100	2.314	100	1.726	100	815	100	7.736	100

Taula 39. Resultats dels embarassos DF segons grup d'edat de la usuària. Catalunya, 2013

	Grup d'edat de la usuària											
	<38		38-40		41-43		44-46		>46		Total	
	Nombre	%	Nombre	%	Nombre	%	Nombre	%	Nombre	%	Nombre	%
Resultats de l'embaràs												
Embaràs ectòpic	8	1,1	14	1,6	13	1,0	10	1,2	4	1,1	49	1,2
Avortament espontani	114	15,3	156	18,2	252	20,3	166	19,6	82	22,5	770	19,0
Reducció embrionària	5	0,7	11	1,3	10	0,8	7	0,8	3	0,8	36	0,9
Avortament induït	15	2,0	17	2,0	37	3,0	29	3,4	11	3,0	109	2,7
Nascut mort	4	0,5	4	0,5	0	0,0	4	0,5	0	0,0	12	0,3
Nascut viu	595	80,0	654	76,4	923	74,4	632	74,5	264	72,3	3.068	75,7
Mort neonatal	3	0,4	0	0,0	5	0,4	0	0,0	1	0,3	9	0,2
Total resultats de l'embaràs	744	100	856	100	1.240	100	848	100	365	100	4.053	100
Embarassos clínics												
Sense informació	49	7,7	74	9,8	123	11,2	102	13,1	35	10,4	383	10,6
Amb informació	590	92,3	679	90,2	973	88,8	679	86,9	301	89,6	3.222	89,4
Total embarassos clínics	639	100	753	100	1.096	100	781	100	336	100	3.605	100

Taula 40. Multiplicitat i maturitat dels embarassos DF segons grup d'edat de la usuària. Catalunya, 2013

	Grup d'edat de la usuària											
	<38		38-40		41-43		44-46		>46		Total	
	Nombre	%	Nombre	%	Nombre	%	Nombre	%	Nombre	%	Nombre	%
Multiplicitat												
Únics	362	75,1	388	74,2	534	73,1	398	77,0	169	77,9	1.851	74,9
Múltiples	120	24,9	135	25,8	197	26,9	119	23,0	48	22,1	619	25,1
Setmanes de gestació												
Setmanes no informades	10	2,1	11	2,1	14	1,9	13	2,5	10	4,6	58	2,3
Menys de 37 setmanes	143	29,7	143	27,3	218	29,8	173	33,5	72	33,2	749	30,3
37 setmanes o més	329	68,3	369	70,6	499	68,3	331	64,0	135	62,2	1.663	67,3
Pes en néixer												
Pes no informat	62	12,9	69	13,2	80	10,9	71	13,7	28	12,9	310	12,6
Menys de 2.500 grams	116	24,1	124	23,7	181	24,8	124	24,0	49	22,6	594	24,0
2.500 grams o més	304	63,1	330	63,1	470	64,3	322	62,3	140	64,5	1.566	63,4
Total embarassos amb nascuts	482	100	523	100	731	100	517	100	217	100	2.470	100

1.6.4. Transferències d'òocits de donant d'embrions criopreservats (DC)

Taula 41. Característiques de les transferències DC segons grup d'edat de la usuària. Catalunya, 2013

	Grup d'edat de la usuària											
	<38		38-40		41-43		44-46		>46		Total	
	Nombre	%	Nombre	%	Nombre	%	Nombre	%	Nombre	%	Nombre	%
Tècnica de RHA												
FIV	120	17,2	123	16,0	191	14,8	155	14,5	94	15,9	683	15,5
ICSI	536	77,0	591	77,1	1.007	78,2	863	80,7	479	81,0	3.476	78,8
FIV-ICSI	40	5,7	53	6,9	89	6,9	52	4,9	18	3,0	252	5,7
Embrions transferits												
1 embrió	180	25,9	174	22,7	288	22,4	267	25,0	161	27,2	1.070	24,3
2 embrions	443	63,6	504	65,7	873	67,8	688	64,3	354	59,9	2.862	64,9
3 embrions	73	10,5	89	11,6	126	9,8	115	10,7	76	12,9	479	10,9
Total transferències	696	100	767	100	1.287	100	1.070	100	591	100	4.411	100
Causa d'esterilitat												
Femenina	172	24,0	187	23,3	346	26,1	250	22,5	148	23,7	1.103	24,1
Masculina	58	8,1	69	8,6	106	8,0	86	7,8	58	9,3	377	8,2
Mixta	316	44,1	342	42,6	549	41,4	500	45,1	262	42,0	1.969	43,0
Sense diagnòstic	63	8,8	99	12,3	105	7,9	88	7,9	63	10,1	418	9,1
Esterilitat immunològica	5	0,7	1	0,1	1	0,1	0	0,0	0	0,0	7	0,2
Factor tubàric	22	3,1	16	2,0	34	2,6	22	2,0	9	1,4	103	2,2
No hi consta	81	11,3	88	11,0	185	14,0	163	14,7	84	13,5	601	13,1
Total cicles de transferències	717	100	802	100	1.326	100	1.109	100	624	100	4.578	100

Taula 42. Resultats dels embarassos DC segons grup d'edat de la usuària. Catalunya, 2013

	Grup d'edat de la usuària											
	<38		38-40		41-43		44-46		>46		Total	
	Nombre	%	Nombre	%	Nombre	%	Nombre	%	Nombre	%	Nombre	%
Resultats de l'embaràs												
Embaràs ectòpic	2	0,7	1	0,3	3	0,6	4	1,0	2	1,2	12	0,7
Avortament espontani	58	20,5	77	25,9	114	22,7	101	24,1	43	25,7	393	23,5
Reducció embrionària	4	1,4	4	1,3	7	1,4	6	1,4	2	1,2	23	1,4
Avortament induït	6	2,1	7	2,4	20	4,0	10	2,4	6	3,6	49	2,9
Nascut mort	2	0,7	3	1,0	5	1,0	0	0,0	1	0,6	11	0,7
Nascut viu	211	74,6	203	68,4	354	70,4	297	70,9	113	67,7	1.178	70,6
Mort neonatal	0	0,0	2	0,7	0	0,0	1	0,2	0	0,0	3	0,2
Total resultats de l'embaràs	283	100	297	100	503	100	419	100	167	100	1.669	100
Embarassos clínics												
Sense informació	29	11,4	26	9,4	56	11,9	57	14,3	34	18,9	202	12,8
Amb informació	226	88,6	251	90,6	414	88,1	343	85,8	146	81,1	1.380	87,2
Total embarassos clínics	255	100	277	100	470	100	400	100	180	100	1.582	100

Taula 43. Multiplicitat i maturitat dels embarassos DC segons grup d'edat de la usuària. Catalunya, 2013

	Grup d'edat de la usuària											
	<38		38-40		41-43		44-46		>46		Total	
	Nombre	%	Nombre	%	Nombre	%	Nombre	%	Nombre	%	Nombre	%
Multiplicitat												
Únics	120	72,3	145	82,4	223	76,6	208	82,2	90	88,2	786	79,6
Múltiples	46	27,7	31	17,6	68	23,4	45	17,8	12	11,8	202	20,4
Setmanes de gestació												
Setmanes no informades	1	0,6	4	2,3	6	2,1	4	1,6	2	2,0	17	1,7
Menys de 37 setmanes	47	28,3	51	29,0	77	26,5	67	26,5	29	28,4	271	27,4
37 setmanes o més	118	71,1	121	68,8	208	71,5	182	71,9	71	69,6	700	70,9
Pes en néixer												
Pes no informat	24	14,5	39	22,2	44	15,1	38	15,0	15	14,7	160	16,2
Menys de 2.500 grams	36	21,7	27	15,3	41	14,1	38	15,0	13	12,7	155	15,7
2.500 grams o més	106	63,9	110	62,5	206	70,8	177	70,0	74	72,5	673	68,1
Total embarassos amb nascuts	166	100	176	100	291	100	253	100	102	100	988	100

1.7. Bancs de semen

Taula 44. Característiques dels donants de semen segons tècnica. Catalunya, 2013

	Tipus de tècnica					
	IAD		In vitro*		Total	
	Nombre	%	Nombre	%	Nombre	%
Grup d'edat						
< 20 anys	122	20,3	119	20,0	241	20,2
20-24 anys	181	30,2	167	28,1	348	29,1
25-29 anys	173	28,8	165	27,8	338	28,3
30-34 anys	54	9,0	45	7,6	99	8,3
35-39 anys	14	2,3	13	2,2	27	2,3
> 39 anys	4	0,7	2	0,3	6	0,5
No hi consta	52	8,7	83	14,0	135	11,3
Convivència en parella						
Sí	59	9,8	59	9,9	118	9,9
No	116	19,3	93	15,7	209	17,5
No hi consta	425	70,8	442	74,4	867	72,6
Ocupació						
Empresari o professional independent	18	3,0	13	2,2	31	2,6
Assalariat	85	14,2	72	12,1	157	13,1
En atur	26	4,3	24	4,0	50	4,2
Feines de la llar	0	0,0	0	0,0	0	0,0
Estudiant	394	65,7	389	65,5	783	65,6
Altres	0	0,0	0	0,0	0	0,0
No hi consta	77	12,8	96	16,2	173	14,5
Nivell d'educació						
Analfabet	0	0,0	0	0,0	0	0,0
Sense estudis	0	0,0	0	0,0	0	0,0
1er grau	7	1,2	6	1,0	13	1,1
2on grau, primer cicle	37	6,2	37	6,2	74	6,2
2on grau, segon cicle	51	8,5	41	6,9	92	7,7
3er grau (escola universitària)	21	3,5	16	2,7	37	3,1
3er grau (facultats)	72	12,0	69	11,6	141	11,8
No classificables	291	48,5	288	48,5	579	48,5
No consta	121	20,2	137	23,1	258	21,6
Total donants	600	100	594	100	1.194	100

* Inclou les tècniques in vitro amb semen de donant: cicles de FIV convencional i cicles amb micromanipulació d'esperma (ICSI i les seves variants) i combinacions.

Taula 45. Indicadors d'activitat i de resultat dels bancs de semen segons tècnica. Catalunya, 2013

	Tipus de tècnica					
	IAD		In vitro*		Total	
	Nombre	Taxa**	Nombre	Taxa**	Nombre	Taxa**
Embarassos clínics per cycle iniciat:		15,0		34,5		22,5
Embarassos clínics	397		578		975	
Cicles iniciats	2.651		1.675		4.326	
Embarassos amb nascuts vius per cycle iniciat:		11,7		24,5		16,7
Embarassos amb nascuts vius	311		411		722	
Cicles iniciats	2.651		1.675		4.326	
Embarassos amb nascuts vius per embaràs clínic:		78,3		71,1		74,1
Embarassos amb nascuts vius	311		411		722	
Embarassos clínics	397		578		975	

* Inclou les tècniques in vitro amb semen de donant: cicles de FIV convencional i cicles amb micromanipulació d'esperma (ICSI i les seves variants) i combinacions.

** Taxa: Per 100 esdeveniments.

Taula 46. Resultat dels embarassos clínics segons tècnica. Catalunya, 2013

Resultat de l'embaràs	Tipus de tècnica					
	IAD		In vitro*		Total	
	Nombre	%	Nombre	%	Nombre	%
Avortament espontani	61	15,0	96	15,4	157	15,2
Embaràs ectòpic	1	0,2	15	2,4	16	1,6
Avortament induït	2	0,5	2	0,3	4	0,4
Reducció embrionària	0	0,0	0	0,0	0	0,0
Mort neonatal	4	1,0	0	0,0	4	0,4
Nascut mort	2	0,5	7	1,1	9	0,9
Nascut viu	311	76,2	411	65,9	722	70,0
No hi consta	27	6,6	93	14,9	120	11,6
Total resultats de l'embaràs	408	100	624	100	1.032	100

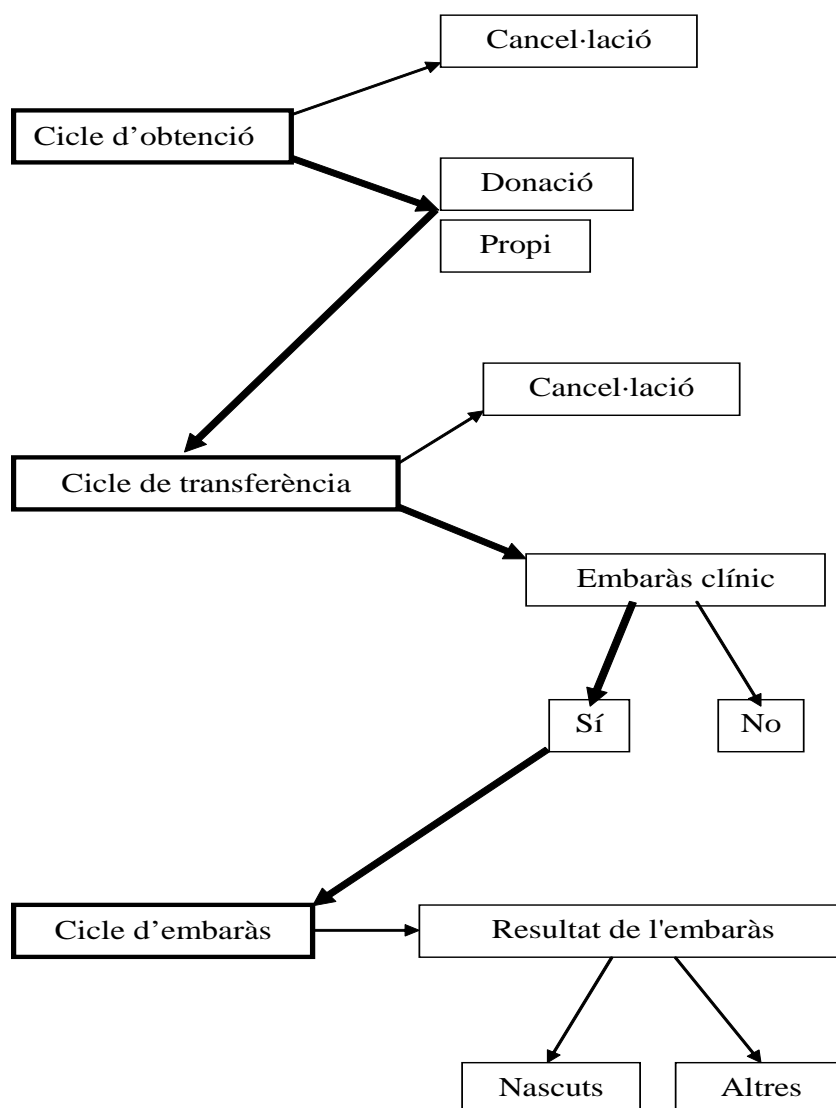
* Inclou les tècniques in vitro amb semen de donant: cicles de FIV convencional i cicles amb micromanipulació d'esperma (ICSI i les seves variants) i combinacions.

2. Material i mètodes

2.1. Dades

El FIVCAT.NET és un registre que recull la informació del procés assistencial de les persones que se sotmeten a una tècnica de RHA *in vitro* als centres autoritzats de Catalunya. La informació es divideix en tres apartats, que corresponen a tres moments assistencials diferenciats en el temps: cicle d'obtenció d'òocits, cicle de transferència d'embrions i cicle d'embaràs (resultat de l'embaràs). La figura 1 inclou una descripció del flux d'obtenció de la informació:

Figura 1. Flux de recollida de dades



El cicle d'obtenció inclou la informació relativa al moment en què s'obtenen els oòcits, a partir d'una donant o de la mateixa dona que se sotmet a tractament per quedar-se embarassada. Els oòcits recuperats es fecunden o es vitrifiquen; els embrions que en resulten es transfereixen en fresc o es criopreserven. Es recull també si el cicle s'ha cancel·lat i per quin motiu, a més del tipus d'estimulació ovàrica utilitzat.

El procés de transferència d'embrions informa de la provenença dels oòcits (propis o de donant) i de l'esperma (parella o donant). En el cas que l'esperma sigui de donant, s'informa de quin és el banc de semen utilitzat. També es recull en aquest apartat quina és la tècnica de RHA que s'ha utilitzat per fecundar els oòcits, i si els embrions transferits són frescos o criopreservats. Així mateix, s'obté informació del nombre d'embrions transferits i, si se n'ha cancel·lat la transferència, s'informa del motiu. A més, es recull el resultat de la transferència (embaràs clínic o no) i el nombre dels sacs gestacionals si hi ha hagut embaràs. Per últim, aquest cicle proporciona informació sobre la causa i la durada de l'esterilitat.

Per a l'any 2013, s'han incorporat nous motius de cancel·lació dels cicles (tant dels cicles d'obtenció com dels cicles de transferència). Aquesta nova casuística ens permet saber amb més detall per què no es poden realitzar alguns determinats cicles i per què finalment s'han de cancel·lar.

La informació sobre les dades del resultat de l'embaràs relatives als fetus, parts i nadons s'obtenen sempre que s'hagi produït un embaràs clínic a la fase anterior. Aquest apartat presenta sovint alguna mancança d'informació, ja que freqüentment el part es desenvolupa en un centre sanitari diferent d'on s'ha realitzat la tècnica de RHA. A més, el període transcorregut entre la transferència i el part és llarg i això comporta que sovint no se n'obtinguin dades.

La informació de les usuàries s'obté amb un codi d'identificació personal dissociat de les dades personals que atorga cada centre i que en garanteix la confidencialitat absoluta. Tot i que les dades sociodemogràfiques i els antecedents obstètrics es recullen en cada període assistencial, la descripció inclosa en aquest informe s'ha fet amb les dades de l'apartat de transferències. En el cas de les donants s'han utilitzat les dades corresponents a la fase d'obtenció.

Les dades recollides en aquest informe corresponen a tota l'activitat realitzada pels centres, i s'hi inclouen tant les dones residents a Catalunya com les que no hi resideixen, però, en l'apartat de les característiques de les dones, s'hi inclou una descripció segons el lloc de residència.

La informació relativa als bancs de semen s'ha obtingut a partir d'un qüestionari on consten les dades referents als cicles amb inseminació artificial i amb el conjunt de les tècniques *in vitro*. Aquest qüestionari es va modificar i millorar l'any 2011. Les dades referents al nombre

d'embrions congelats de cada centre (nombre de cicles iniciats, nombre d'embrions i antiguitat) i les possibles patologies derivades dels embarassos aconseguits s'obtenen també a partir d'un qüestionari específic. Aquest qüestionari va incorporar unes noves validacions el 2010 que han permès saber per a cada una de les malformacions quin va ser el resultat de l'embaràs i a quina usuària estava associada.

2.1.1 Relació de variables (incloses a l'aplicació)

CICLE D'OBTENCIÓ

Dades sociodemogràfiques de la usuària

Any de naixement, província de naixement/país de naixement, nivell d'estudis, ocupació, país de residència, etc.

Antecedents obstètrics de la usuària

Nombre de cicles previs, tipus de cicles previs, nombre d'embarassos previs i nombre de naixements previs.

Dades de l'obtenció

- Data d'inici del cicle d'obtenció
- Data d'estimulació
- Data de recuperació
- Nombre d'òocits recuperats
- Nombre d'òocits congelats
- Nombre d'òocits fecundats
- Nombre d'embrions per transferir en fresc
- Nombre d'embrions per criopreservar
- Data de cancel·lació de la punció
- Motiu de cancel·lació de la punció (a petició pròpia, resposta pobra, gestació espontània, efectes adversos de la medicació, síndrome d'hiperestimulació ovàrica, punció blanca i altres motius)

Tipus d'estimulació

- Agonistes de GnRH (amb Gonadotrofines urinàries o recombinants)
- Antagonistes de GnRH (amb Gonadotrofines urinàries o recombinants)
- No anàlegs de GnRH
- Cicles naturals

CICLE DE TRANSFERÈNCIA

Dades sociodemogràfiques de la usuària

Any de naixement, província de naixement / país de naixement, nivell d'estudis, ocupació, país de residència, etc.

Antecedents obstètrics de la usuària

Nombre de cicles previs, tipus de cicles previs, nombre d'embarassos previs i nombre de naixements previs.

Dades de la transferència

- Data d'inici del cicle de transferència
- Data de transferència
- Procedència dels oòcits: propis, donant, centre d'obtenció, cicle d'obtenció
- Nombre d'embrions transferits
- Tipus d'embrions transferits: frescos o congelats
- Procedència de l'esperma: parella o donant

- Embaràs: sí o no
- Nombre de sacs gestacionals
- Data de cancel·lació de la transferència
- Motiu de cancel·lació de la transferència (oòcits no viables/no fecundats, embrions no viables/no evolutius, embrions lisats (fracàs descongelació), embrions anormals, diagnòstic anormal, síndrome d'hiperestimulació ovàrica, preservació de la fertilitat, altres motius)

Causa i durada de l'esterilitat

- Femenina (patologia tubària, anovulació, ovaris poliquístics, endometriosis, altres, desconeguda)
- Masculina (oligozoospermia, astenozoospermia, teratozoospermia, azoospermia, altres, desconeguda)
- Mixta
- Sense diagnòstic
- Incompatibilitat
- No consta

Tipus de tècnica de RHA

FIV convencional, ICSI ejaculat, ICSI aspiració EE, ICSI extracció testicular TE, eclosió assistida, DGP, altres, desconeguda, maduració in vitro, transferència electiva embrionària.

CICLE D'EMBARÀS

- Nombre de fetus: únic, bessons, trigèmins, etc
- Resultat del fetus: embaràs ectòpic, avortament espontani, reducció embrionària, avortament induït, nascut mort, nascut viu, mort neonatal, no consta
- Setmanes de gestació
- Sexe: masculí, femení, indeterminat, no consta
- Data de part (només s'informa en el cas de nascut mort, nascut viu o mort neonatal)
- Pes en néixer (només s'informa en el cas de nascut mort, nascut viu o mort neonatal)
- Tipus de part: espontani, instrumental, cesària, no consta
- Data de la mort (quan el resultat és mort neonatal)
- Diagnòstic prenatal
- Diagnòstic postnatal

2.2. Mètodes

L'estructura de l'informe del 2013 és similar a la dels anys anteriors: inclou una primera part on s'utilitzen les dues òptiques habituals, la transversal i la longitudinal. La part de l'anàlisi transversal dóna informació sobre l'activitat (puncions i transferències) realitzada en l'any en curs i els embarassos que se'n deriven (tot i que s'hagin produït amb posterioritat). La perspectiva longitudinal, a diferència de l'anàlisi transversal, inclou les obtencions realitzades abans de l'any en curs, els embrions o els oòcits de les quals han estat transferits aquest any. Finalment, també es tenen en compte els embarassos i naixements resultants d'aquesta activitat, encara que s'hagin produït amb posterioritat a l'any al que es refereix l'estadística.

En la darrera part de l'informe, s'hi analitzen quatre grups, en funció del procediment emprat per al tractament. Els grups són: 1) transferències d'oòcits propis d'embrions en fresc (PF), 2) transferències d'oòcits propis d'embrions criopreservats (PC), 3) transferències d'oòcits de donant d'embrions en fresc (DF) i 4) transferències d'oòcits de donant d'embrions criopreservats (DC). L'anàlisi d'aquests procediments s'ha realitzat en funció de l'edat, atès que aquest factor té influència en els resultats del tractament i determina en bona part la seva indicació.

3. Definicions

AVORTAMENT ESPONTANI

Pèrdua de l'embaràs, clínicament reconeguda, abans de les vint setmanes de gestació.

AVORTAMENT INDUÏT

Procediment quirúrgic o mèdic per acabar un embaràs, pel qual el fetus i la placenta s'extreuen de l'úter.

CICLE D'OBTENCIÓ

Tots els cicles d'obtenció d'òocits que, independentment que l'estimulació fos anterior al 2013, van tenir una data de recuperació ovocitària o de cancel·lació entre l'1 de gener i el 31 de desembre del 2013. Aquesta definició s'utilitza tant sols per l'anàlisi transversal, ja que per l'anàlisi longitudinal, poden existir cicles d'obtenció d'anys anteriors al 2013.

CICLE DE TRANSFERÈNCIA

S'hi inclouen tots els cicles de transferència d'embrions iniciats amb una data de transferència o de cancel·lació entre l'1 de gener i el 31 de desembre del 2013.

DIAGNÒSTIC GENÈTIC PREIMPLANTACIONAL (DGP)

Detecció en l'embrió, abans de ser transferit, d'anomalies genètiques que s'associen a processos patològics.

DONACIÓ D'EMBRIONS

S'hi inclouen aquells cicles de transferència en els que la dona receptora dels embrions és diferent de la dona de la qual procedeixen els òocits, excloent-ne les dones que són purament donants d'òocits (ovodonació). Inclou tant els cicles realitzats en fresc com amb embrions congelats, ja siguin amb esperma de donant o de la parella.

DONANT

En les dones, aquelles qui donen els seus òocits perquè una altra dona els pugui utilitzar, independentment que es produeixi un embaràs o no. En el homes, tot aquell que proporcioni una mostra de semen, la qual, després que hagi estat validada, s'utilitza independentment que es produeixi un embaràs o no.

ECLOSIÓ ASSISTIDA

Tècnica que consisteix en l'aprimament i l'obertura d'un petit forat a la zona pel·lúcida de l'embrió, amb la finalitat de promoure'n la implantació.

EDAT GESTACIONAL O SETMANES DE GESTACIÓ

Correspon al nombre de setmanes completes entre la data de fecundació (concepció) o data de transferència i la data d'acabament de l'embaràs.

EDAT DE LA USUÀRIA

Correspon a l'edat de la dona al començament del cicle d'obtenció o de transferència, segons el que estigui especificat.

EMBARASSOS AMB UN O MÉS NASCUTS

Tots els cicles que, amb la transferència feta entre l'1 de gener i el 31 de desembre del 2013, van aconseguir un embaràs amb un o més nascuts.

EMBARASSOS AMB UN O MÉS NASCUTS VIUS

Tots els cicles que, amb la transferència feta entre l'1 de gener i el 31 de desembre del 2013, van aconseguir un embaràs amb un o més nascuts vius.

EMBARASSOS CLÍNICS

Totes les transferències realitzades entre l'1 de gener i el 31 de desembre del 2013 que van aconseguir un embaràs clínic. S'hi inclouen els embarassos en què hi havia signes clínics d'embaràs, visualització ecogràfica d'un sac gestacional o productes de la concepció a partir d'un raspap. Se n'han exclòs els embarassos bioquímics en els quals només hi havia nivells elevats de β -HCG.

EMBARÀS ECTÒPIC

El que es localitza fora de la cavitat uterina.

EMBRIÓ TRANSFERIT EN FRESC

El que es transfereix a l'úter entre 36 i 72 hores des de la fecundació.

EMBRIÓ CRIOPRESERVAT

El que es congelarà i es mantindrà emmagatzemat fins a la seva transferència posterior.

FECUNDACIÓ IN VITRO (FIV)

Fecundació in vitro convencional, que es produeix al laboratori, amb la finalitat de transferir embrions a l'úter.

GnRH (*gonadotropin releasing hormone*)

Hormona alliberadora de gonadotrofina.

INSEMINACIÓ ARTIFICIAL AMB SEMEN DEL CÒNJUGE (IAC)

Inseminació artificial amb semen del cònjuge o parella. Consisteix a introduir en el moment de l'ovulació el semen del cònjuge o parella a la cavitat uterina per tal d'aconseguir l'embaràs.

INSEMINACIÓ ARTIFICIAL AMB SEMEN DE DONANT (IAD)

Inseminació artificial amb semen de donant. Consisteix a introduir en el moment de l'ovulació el semen del donant a la cavitat uterina per tal d'aconseguir l'embaràs.

INJECCIÓ INTRACITOPLASMÀTICA D'ESPERMATOZOIDES (ICSI: *intracytoplasmic sperm injection*)

Injecció intracitoplasmàtica d'espermatozoides. Es pot obtenir mitjançant l'ejaculació (ICSI ejaculat), amb aspiració microquirúrgica de l'epidídim (ICSI aspiració epididimària d'esperma) o per aspiració espermàtica testicular (ICSI extracció testicular d'esperma).

MADURACIÓ IN VITRO

Tècnica que permet la recuperació d'òocits sense realitzar l'estimulació de l'ovulació, o bé només amb dosis molt baixes de tractament hormonal. El procediment és el mateix que en la

fecundació in vitro, però evitant el primer pas d'estimulació. Per això, els oòcits han de romandre més temps en medis de cultiu abans de realitzar la inseminació.

MORT NEONATAL

Nascut viu que mor en el període comprès entre el naixement i fins al 28è dia de vida (en queda exclòs el 28è dia).

NASCUT MORT

És el producte de la concepció que, després de l'expulsió o de l'extracció completa de dins del cos de la mare, i feta aquesta separació, no respira ni manifesta cap altre signe de vida, amb independència de la durada del període de gestació.

NASCUT VIU

És el producte de la concepció que, després de l'expulsió o de l'extracció completa de dins del cos de la mare, i feta aquesta separació, respira o manifesta qualsevol altre signe de vida, amb independència de la durada del període de gestació.

OCUPACIÓ/SITUACIÓ LABORAL

Correspon a l'ocupació actual/situació laboral actual de la dona (donant d'oòcits o receptora d'embrions). En l'apartat dels bancs de semen, correspon a l'ocupació actual/situació laboral actual de l'home donant de la mostra.

PUNCIÓ CANCEL-LADA

Tots els cicles que, independentment que l'any d'estimulació fos anterior al 2013, van tenir una data de cancel·lació entre l'1 de gener i el 31 de desembre del 2013. Aquesta definició s'utilitza tant sols per l'anàlisi transversal, ja que per l'anàlisi longitudinal, poden existir puncions cancel·lades d'anys anteriors al 2013.

PUNCIÓ FOL·LICULAR

Tots els cicles no cancel·lats amb data de recuperació entre l'1 de gener i el 31 de desembre del 2013. Aquesta definició s'utilitza tant sols per l'anàlisi transversal, ja que per l'anàlisi longitudinal, poden existir puncions d'anys anteriors al 2013.

PROCEDIMENTS

- Transferències d'oòcits propis i embrions en fresc (PF)
- Transferències d'oòcits de donant i embrions en fresc (DF)
- Transferències d'oòcits propis i embrions criopreservats (PC)
- Transferències d'oòcits de donant i embrions criopreservats (DC)

REDUCCIÓ EMBRIONÀRIA

Tècnica que té com a objectiu disminuir el nombre d'embrions, amb la intenció d'incrementar la possibilitat que l'embaràs continuï.

RESULTAT DE L'EMBARÀS

Es refereix a cada un dels següents resultats possibles de cada fetus: embaràs ectòpic, avortament espontani, reducció embrionària, avortament induït, nascut mort, nascut viu o mort neonatal.

TRANSFERÈNCIA

Tots els cicles de transferència realitzats, datats entre l'1 de gener i el 31 de desembre del 2013. No s'hi inclouen les transferències cancel·lades.

TRANSFERÈNCIA CANCEL·LADA

Tots els cicles de transferència amb data de cancel·lació entre l'1 de gener i el 31 de desembre del 2013.

Agrupació de les tècniques

TRANSFERÈNCIES D'EMBRIONS EN LES QUALS S'HA USAT FIV

Totes les transferències que han usat la FIV convencional, associada o no a l'eclosió assistida o al diagnòstic genètic preimplantacional.

TRANSFERÈNCIES D'EMBRIONS EN LES QUALS S'HA USAT ICSI

Totes les transferències que han usat ICSI ejaculat, ICSI amb aspiració epididimària d'esperma o ICSI amb extracció testicular d'esperma, associada o no a l'eclosió assistida o al diagnòstic genètic preimplantacional.

TRANSFERÈNCIES D'EMBRIONS EN LES QUALS S'HA USAT FIV-ICSI

Totes les transferències que han usat la FIV convencional i ICSI alhora (ejaculat, aspiració epididimària o extracció testicular d'esperma), associada o no a l'eclosió assistida o al diagnòstic genètic preimplantacional.

4. Relació de centres declarants

Declaració FIVCAT.NET

Àptima. Centre Clínic Mútua de Terrassa (Terrassa)
 Avantmedic Unitat de la Dona, SL (Lleida)
 BcnIVF (Barcelona)
 Biogest, Centre de Reproducció Humana (Reus)
 Centre d'Infertilitat i Reproducció Humana (Barcelona)
 Centre d'Infertilitat i Reproducció Humana de Lleida (Lleida)
 Centre de Genètica Girona (Girona)
 Centro de Reproducción Asistida Clínica Sagrada Família, SL (Barcelona)
 Centro de Reproducción Humana, Ginecología y Obstetricia Dr. Nadal (Barcelona)
 Centre Ginecològic Santiago Dexeus (Barcelona)
 Centre Institut Mèdic Avançat de Reproducció Assistida Imara (Mataró)
 Centre Mèdic Augusta (Barcelona)
 Centro Médico Teknon, SL (Barcelona)
 Clínica Eugin (Barcelona)
 Conceptum, Institut de Fertilitat i Reproducció Humana (Reus)
 Embriogyn, Centre de Medicina Reproductiva i Diagnòstic Prenatal (Tarragona)
 Esimer, Esterilitat i Medicina de la Reproducció (Barcelona)
 Fecunmed, Centre de Reproducció Humana Assistida del Vallès (Granollers)
 Fertilab, Institut Català de Fertilitat (Barcelona)
 Fundació Puigvert - Iuna (Barcelona)
 Girexx, Ginecologia i Reproducció (Girona)
 Gravida, Fertilitat Avançada (Barcelona)
 Hospital Clínic i Provincial de Barcelona (Barcelona)
 Hospital Quirón (Barcelona)
 Hospital Universitari Vall d'Hebron (Barcelona)
 Institució Lleidatana de Fertilitat (Lleida)
 Institut Marquès (Barcelona)
 Instituto de Reproducción Cefer SL (Barcelona)
 Instituto Pous de Ginecología, Obstetricia y Reproducción Humana (Barcelona)
 Ivi Barcelona, Centre Ginecològic (Barcelona)
 José Oriol Genover Llimona (Barcelona)
 Salud de la Mujer Dexeus (Barcelona)
 Procrear (Reus)
 Unitat de Reproducció Humana i Diagnòstic Genètic Clínica Girona (Girona)

* Per l'any 2013 dos dels centres que declaren dades al FIVCAT s'han fusionat.

Declaració bancs de semen

Centre de Genètica Girona (Girona)
Centre d'Infertilitat i Reproducció Humana (Barcelona)
Centre d'Infertilitat i Reproducció Humana de Lleida (Lleida)
Fertilab, Institut Català de Fertilitat (Barcelona)
Fundació Puigvert - IUNA (Barcelona)
General Lab (Barcelona)
Hospital Clínic i Provincial de Barcelona (Barcelona)
Instituto de Reproducción Cefer (Barcelona)
Ivi Barcelona, Centre Ginecològic (Barcelona)
Spermbiobank (Sabadell)