

2000

INFORME ANUAL 2000

**Sistema d'informació
sobre drogodependències
a Catalunya**



Generalitat de Catalunya
Departament de Sanitat i Seguretat Social
Òrgan Tècnic de Drogodependències

ÍNDIX DE GRÀFICS I TAULES (CATALÀ, CASTELLÀ, ANGLÈS)	3
COMENTARIS (CATALÀ, CASTELLÀ, ANGLÈS)	9
PERFIL DELS USUARIS QUE INICIEN TRACTAMENT A LA XAD	21
ACTIVITAT PER REGIÓ SANITÀRIA DE RESIDÈNCIA	38
ACTIVITAT PER COMARCA DE RESIDÈNCIA	41
ACTIVITAT DELS CENTRES D'ATENCIÓ I SEGUIMENT	44
ACTIVITAT DE LES UNITATS DE TRACTAMENT PENITENCIARI	54
ACTIVITAT DEL PROGRAMA DE MANTENIMENT EN METADONA (PMM)	55
ACTIVITAT DE LES UNITATS HOSPITALÀRIES DE DESINTOXICACIÓ I DE LES COMUNITATS TERAPÈUTIQUES	68
PROGRAMA D'INTERCANVI DE XERINGUES	73
LÍNIA VERDA D'INFORMACIÓ I ORIENTACIÓ SOBRE L'ALCOHOLISME I LES ALTRES DROGODEPENDÈNCIES	75
MORBIDITAT I MORTALITAT ASSOCIADA	77
CONSUM D'ESTUPEFAENTS I PSICÒTROPS	79
DISTRIBUCIÓ DE LA POBLACIÓ	81
FONTS DE LA INFORMACIÓ	82
ENTITATS COL-LABORADORES	84

Gràfics

Distribució dels inicis de tractament per droga principal que motiva el tractament (gener - desembre 2000)	21
Distribució per sexe en casos de dependència de l'heroïna (gener - desembre 2000)	32
Distribució per edat en casos de dependència de l'heroïna (gener - desembre 2000)	32
Distribució per nivell d'instrucció i situació laboral en casos de dependència de l'heroïna (gener - desembre 2000)	33
Distribució per procedència del pacient i any de primer ús en casos de dependència de l'heroïna (gener - desembre 2000)	33
Distribució per sexe en casos de dependència de l'alcohol (gener - desembre 2000)	34
Distribució per edat en casos de dependència de l'alcohol (gener - desembre 2000)	34
Distribució per nivell d'instrucció i situació laboral en casos de dependència de l'alcohol (gener - desembre 2000)	35
Distribució per procedència del pacient en casos de dependència de l'alcohol (gener - desembre 2000)	35
Distribució per sexe en casos de dependència del tabac (gener - desembre 2000)	36
Distribució per edat en casos de dependència del tabac (gener - desembre 2000)	36
Distribució per nivell d'instrucció i situació laboral en casos de dependència del tabac (gener - desembre 2000)	37
Distribució per procedència del pacient en casos de dependència del tabac (gener - desembre 2000)	37
Evolució anual dels inicis de tractament (anys 1988 - 2000)	47
Inclusiones en PMM per grups d'edat i sexe (gener - desembre 2000)	58
Temps en programa dels usuaris en PMM (anys 1996 - 2000)	62
Motiu principal que ocasiona les inclusiones en PMM als centres de la XAD (gener - desembre 2000)	63
Motius que ocasionen les altes de PMM (gener - desembre 2000)	63
Evolució mensual del nombre de casos actius en PMM (gener - desembre 2000)	64
Evolució mensual del nombre d'inclusiones i altes dels usuaris en PMM (gener - desembre 2000)	64
Motius que ocasionen les sol·licituds d'ingrés a les unitats hospitalàries de desintoxicació (gener - desembre 2000)	68
Motius que ocasionen les altes de les unitats hospitalàries de desintoxicació (gener - desembre 2000)	69
Motius que ocasionen les sol·licituds d'ingrés a les comunitats terapèutiques (gener - desembre 2000)	70
Motius que ocasionen les altes de les comunitats terapèutiques (gener - desembre 2000)	71
Evolució trimestral de les sol·licituds d'ingrés i de les altes de les unitats hospitalàries de desintoxicació (gener - desembre 2000)	72
Evolució trimestral de les sol·licituds d'ingrés i de les altes de les comunitats terapèutiques (gener - desembre 2000)	72
Evolució anual de les xeringues distribuïdes segons l'agent de distribució (anys 1993 - 2000)	73
Evolució anual del total de xeringues distribuïdes (anys 1993 - 2000)	73
Consultes telefòniques al servei Línia Verda (anys 1993 - 2000)	75
Perfil de les persones que realitzen la consulta al servei Línia Verda (any 2000)	75
Derivacions a altres serveis des del servei Línia Verda (any 2000)	76
Evolució anual per sexe dels casos diagnosticats de sida en usuaris de drogues per via parenteral (gener 1981 - desembre 2000)	78

Taules

Distribució dels inicis de tractament per sexe i droga principal que motiva el tractament (gener - desembre 2000)	21
Distribució dels inicis de tractament per grups d'edat i droga principal que motiva el tractament (gener - desembre 2000) ..	22
Distribució dels inicis de tractament per nivell d'instrucció i droga principal que motiva el tractament (gener - desembre 2000)	23
Distribució dels inicis de tractament per situació laboral i droga principal que motiva el tractament (gener - desembre 2000)	24
Distribució dels inicis de tractament per procedència del pacient i droga principal que motiva el tractament (gener - desembre 2000)	25
Distribució dels inicis de tractament per droga principal i altres drogues consumides (gener - desembre 2000)	26
Distribució dels inicis de tractament per la via d'administració més freqüent de la droga principal que motiva el tractament (gener - desembre 2000)	27
Notificacions d'inici de tractament segons que l'usuari hagi seguit o no tractaments anteriors i la droga principal que els motiva (gener - desembre 2000)	27
Distribució dels inicis de tractament per temps transcorregut des que es va injectar per última vegada qualsevulla substància psicoactiva (gener - desembre 2000)	28
Distribució dels inicis de tractament per estat serològic i droga principal que motiva el tractament (gener - desembre 2000) ..	29
Distribució de les drogues que causen l'inici de tractament (gener - desembre 2000)	30
Inicis de tractament per regions sanitàries de residència i droga principal (gener - desembre 2000)	38
Sol·licituds d'ingrés a UHD i CT per regions sanitàries de residència (gener - desembre 2000)	39
Inclusiones en PMM per regions sanitàries de residència (gener - desembre 2000)	40
Inicis de tractament notificats per comarques de residència i droga principal que motiva el tractament (gener - desembre 2000)	41

Inicis de tractament notificats per cada centre d'atenció i seguiment (gener - desembre 2000)	44
Sol·licituds d'ingrés a UHD i a CT per cada centre d'atenció i seguiment (gener - desembre 2000)	48
Activitat notificada per cada centre d'atenció i seguiment (gener - desembre 2000)	51
Inicis de tractament notificats per les unitats de tractament penitenciari (gener - desembre 2000)	54
Inclusions en PMM per centre prescriptor (gener - desembre 2000)	55
Inclusions en PMM per grups d'edat i sexe (gener - desembre 2000)	58
Nombre d'inclusions, casos actius, altes i retenció dels usuaris en PMM de cada centre dispensador (gener - desembre 2000)	59
Dosi mitjana i distribució dels usuaris en PMM en funció de la dosi de cada centre dispensador (gener - desembre 2000) ..	65
Sol·licituds d'ingrés a les unitats hospitalàries de desintoxicació per trimestre i unitat sol·licitada (gener - desembre 2000) ..	68
Estades mitjanes i altes a les unitats hospitalàries de desintoxicació (gener - desembre 2000)	68
Sol·licituds d'ingrés a les comunitats terapèutiques per trimestre i unitat sol·licitada (gener - desembre 2000)	70
Estades mitjanes i altes a les comunitats terapèutiques (gener - desembre 2000)	71
Activitat dels centres sociosanitaris d'atenció urgent (any 2000)	74
Droga principal que motiva la consulta al servei Línia Verda (any 2000)	76
Distribució dels casos de sida residents a Catalunya per grups de transmissió i sexe (gener 1981 - desembre 2000)	77
Distribució dels casos i defuncions de sida residents a Catalunya per sexe corresponents a usuaris de drogues per via parenteral (gener 1981 - desembre 2000)	77
Distribució dels casos de sida residents a Catalunya per grups d'edat i sexe corresponents a usuaris de drogues per via parenteral (gener 1981 - desembre 2000)	78
Dispensació de psicofàrmacs que podrien servir com a indicadors d'un possible ús desviat, en nombre d'envasos (gener - desembre 2000)	79
Dispensació dels psicofàrmacs que podrien servir com a indicadors d'un possible ús desviat, expressat en mg i en DHD (gener - desembre 2000)	79
Relació d'especialitats farmacèutiques per cada principi actiu (gener - desembre 2000)	80
Distribució de la població general per grups d'edat i regió sanitària (any 1995)	81

Gráficos

Distribución de los inicios de tratamiento por droga principal que motiva el tratamiento (enero - diciembre 2000)	21
Distribución por sexo en casos de dependencia de la heroína (enero - diciembre 2000)	32
Distribución por edad en casos de dependencia de la heroína (enero - diciembre 2000)	32
Distribución por nivel de instrucción y situación laboral en casos de dependencia de la heroína (enero - diciembre 2000)	33
Distribución por procedencia del paciente y año del primer uso en casos de dependencia de la heroína (enero - diciembre 2000)	33
Distribución por sexo en casos de dependencia del alcohol (enero - diciembre 2000)	34
Distribución por edad en casos de dependencia del alcohol (enero - diciembre 2000)	34
Distribución por nivel de instrucción y situación laboral en casos de dependencia del alcohol (enero - diciembre 2000)	35
Distribución por procedencia del paciente en casos de dependencia del alcohol (enero - diciembre 2000)	35
Distribución por sexo en casos de dependencia del tabaco (enero - diciembre 2000)	36
Distribución por edad en casos de dependencia del tabaco (enero - diciembre 2000)	36
Distribución por nivel de instrucción y situación laboral en casos de dependencia del tabaco (enero - diciembre 2000)	37
Distribución por procedencia del paciente en casos de dependencia del tabaco (enero - diciembre 2000)	37
Evolución anual de los inicios de tratamiento (años 1988 - 2000)	47
Inclusiones en PMM por grupos de edad y sexo (enero - diciembre 2000)	58
Tiempo en programa de los usuarios de PMM (años 1996 - 2000)	62
Motivo principal que ocasionan las inclusiones en PMM en los centros de la XAD (enero - diciembre 2000)	63
Motivos que ocasionan las altas de PMM (enero - diciembre 2000)	63
Evolución mensual del número de casos activos PMM (enero - diciembre 2000)	64
Evolución mensual del número de inclusiones y altas de los usuarios en PMM (enero - diciembre 2000)	66
Motivos que ocasionan las solicitudes de ingreso en las unidades hospitalarias de desintoxicación (enero - diciembre 2000)	68
Motivos que ocasionan las altas de las unidades hospitalarias de desintoxicación (enero - diciembre 2000)	68
Motivos que ocasionan las solicitudes de ingreso en las comunidades terapéuticas (enero - diciembre 2000)	70
Motivos que ocasionan las altas de las comunidades terapéuticas (enero - diciembre 2000)	71
Evolución trimestral de las solicitudes de ingreso y de las altas de las unidades hospitalarias de desintoxicación (enero - diciembre 2000)	72
Evolución trimestral de las solicitudes de ingreso i de las altas de las comunidades terapéuticas (enero - diciembre 2000)	72
Evolución anual de las jeringuillas distribuidas según el agente de distribución (años 1993 - 2000)	73
Evolución anual del total de jeringuillas distribuidas (años 1993 - 2000)	73
Consultas telefónicas al servicio 'Línea Verda' (años 1993 - 2000)	75
Perfil de las personas que realizan la consulta al servicio 'Línea Verda' (año 2000)	75
Derivaciones a otros servicios desde el servicio 'Línea Verda' (año 2000)	76
Evolución anual por sexo de los casos diagnosticados de SIDA en usuarios de drogas por vía parenteral (enero 1981 - diciembre 2000)	78

Tablas

Distribución de los inicios de tratamiento por sexo y droga principal que motiva el tratamiento (enero - diciembre 2000)	21
Distribución de los inicios de tratamiento por grupos de edad y droga principal que motiva el tratamiento (enero - diciembre 2000)	22
Distribución de los inicios de tratamiento por nivel de instrucción y droga principal que motiva el tratamiento (enero - diciembre 2000)	23
Distribución de los inicios de tratamiento por situación laboral y droga principal que motiva el tratamiento (enero - diciembre 2000)	24
Distribución de los inicios de tratamiento por procedencia del paciente y droga principal que motiva el tratamiento	25
Distribución de los inicios de tratamiento por droga principal y otras drogas consumidas (enero - diciembre 2000)	26
Distribución de los inicios de tratamiento por la vía de administración más frecuente de la droga principal que motiva el tratamiento (enero - diciembre 2000)	27
Notificaciones de inicio de tratamiento según si el usuario ha seguido o no tratamientos anteriores y la droga principal que los motiva (enero - diciembre 2000)	27
Distribución de los inicios de tratamiento por tiempo transcurrido desde que se inyectó por última vez cualquier sustancia psicoactiva (enero - diciembre 2000)	28
Distribución de los inicios de tratamiento por estado serológico y droga principal que motiva el tratamiento (enero - diciembre 2000)	29
Distribución de las drogas que causan el inicio de tratamiento (enero - diciembre 2000)	30
Inicios de tratamiento por regiones sanitarias de residencia y droga principal (enero - diciembre 2000)	38
Solicitudes de ingreso a UHD y CT por regiones sanitarias de residencia (enero - diciembre 2000)	39

Inclusiones en PMM por regiones sanitarias de residencia (enero - diciembre 2000)	40
Inicios de tratamiento notificados por comarcas de residencia y droga principal que motiva el tratamiento (enero - diciembre 2000)	41
Inicios de tratamiento notificados por cada centro de atención y seguimiento (enero - diciembre 2000)	44
Solicitudes de ingreso UHD y CT por cada centro de atención y seguimiento (enero - diciembre 2000)	48
Actividad notificada por cada centro de atención y seguimiento (enero - diciembre 2000)	51
Inicios de tratamiento notificados por las unidades de tratamiento penitenciario (enero - diciembre 2000)	54
Inclusiones en PMM por centro prescriptor (enero - diciembre 2000)	55
Inclusiones en PMM por grupos de edad y sexo (enero - diciembre 2000)	58
Número de inclusiones, casos activos, altas y retención de los usuarios en PMM de cada centro dispensador (enero - diciembre 2000)	59
Dosis media y distribución de los usuarios en PMM en función de la dosis de cada centro dispensador (enero - diciembre 2000)	65
Solicitudes de ingresos a las unidades hospitalarias de desintoxicación por trimestre y unidad solicitada (enero - diciembre 2000)	68
Estancias medias y altas en las unidades hospitalarias de desintoxicación (enero - diciembre 2000)	69
Solicitudes de ingreso a las comunidades terapéuticas por trimestre y unidad solicitada (enero - diciembre 2000)	70
Estancias medias y altas en las comunidades terapéuticas (enero - diciembre 2000)	71
Actividad de los centros sociosanitarios de atención urgente (año 2000)	74
Droga principal que motiva la consulta al servicio 'Línea Verda' (año 2000)	76
Distribución de los casos de Sida residentes en Cataluña por grupos de transmisión y sexo (enero - diciembre 2000)	77
Distribución de los casos y defunciones de Sida residentes en Cataluña por sexo correspondientes a usuarios de drogas por vía parenteral (enero - diciembre 2000)	77
Distribución de los casos de Sida residentes en Cataluña por grupos de edad y sexo correspondientes a usuarios de drogas por vía parenteral (enero 1981 - diciembre 2000)	78
Dispensación de psicofármacos que podrían servir como indicadores de un posible uso desviado, en número de envases (enero - diciembre 2000)	79
Dispensación de los psicofármacos que podrían utilizarse como indicador de un posible uso desviado, expresado en mg y en DHD (enero - diciembre 2000)	79
Relación de especialidades farmacéuticas por cada principio activo (enero - diciembre 2000)	80
Distribución de la población general por grupos de edad y región sanitaria (año 1996)	81

Figures

Distribution of admissions to treatment by primary drug (January-December 2000)	21
Distribution of heroine dependency cases by sex (January-December 2000)	32
Distribution of heroine dependency cases by age (January-December 2000)	32
Distribution of heroine dependency cases by educational level and employment status (January-December 2000)	33
Distribution of heroine dependency cases by patient source and year of first use (January-December 2000)	33
Distribution of alcohol dependency cases by sex (January-December 2000)	34
Distribution of alcohol dependency cases by age (January-December 2000)	34
Distribution of alcohol dependency cases by educational level and employment status (January-December 2000)	35
Distribution of alcohol dependency cases by patient source (January-December 2000)	35
Distribution of tobacco dependency cases by sex (January-December 2000)	36
Distribution of tobacco dependency cases by age (January-December 2000)	36
Distribution of tobacco dependency cases by educational level and employment status (January-December 2000)	37
Distribution of tobacco dependency cases by patient source (January-December 2000)	37
Evolution of admissions to treatment over the years (1988-2000)	47
Inclusions into PMM by age group and sex (January-December 2000)	58
Duration in treatment of PMM users (1996 - 2000)	62
Principal reason for inclusion in PMM in XAD centres (January-December 2000)	63
Reasons for discharge from PMM (January-December 2000)	63
Monthly trends in number of active PMM cases (January-December 2000)	64
Monthly trends in numbers of PMM inclusions and discharges (January-December 2000)	64
Reasons for requests for admission to hospital based detoxification units (January-December 2000)	68
Reasons for discharges from hospital based detoxification units (January-December 2000)	69
Reasons for requests for admission to therapeutic communities (January-December 2000)	70
Reasons for discharges from therapeutic communities (January-December 2000)	71
Quarterly trend in requests for admission to, and discharges from, hospital based detoxification units (January-December 2000)	72
Quarterly trend in requests for admission to, and discharges from, therapeutic communities (January-December 2000)	72
Yearly trend in distribution of syringes by distribution agent (1993-2000)	73
Yearly trend in total number of syringes distributed (1993-2000)	73
Phone request at the Green Line service (1993-2000)	75
Profile of persons making consultations to the Green Line service (2000)	75
Referrals to other services from the Green Line service (2000)	76
Yearly trend in cases diagnosed of AIDS among injecting drug users by sex (January 1981-December 2000)	78

Tables

Distribution of admissions to treatment by sex and primary drug (January-December 2000)	21
Distribution of admissions to treatment by age group and primary drug (January-December 2000)	22
Distribution of admissions to treatment by educational level and primary drug (January-December 2000)	23
Distribution of admissions to treatment by employment status and primary drug (January-December 2000)	24
Distribution of admissions to treatment by patient source and primary drug (January-December 2000)	25
Distribution of admissions to treatment by primary drug and other drugs consumed (January-December 2000)	26
Distribution of admissions to treatment by most frequent method of administration and primary drug (January-December 2000)	27
Notifications of admission to treatment by treatment history and primary drug (January-December 2000)	27
Distribution of admissions to treatment by time elapsed since last injection of any psychoactive drug (January-December 2000)	28
Distribution of admissions to treatment by serological status and primary drug (January-December 2000)	29
Distribution of drugs for which cases were admitted to treatment (January-December 2000)	30
Admissions to treatment by Health Region of residence and primary drug (January-December 2000)	38
Requests for admission to HDU and TC by health region of residence (January-December 2000)	39
Inclusions into PMM by health region of residence (January-December 2000)	40
Admissions to treatment notified, by county of residence and primary drug (January-December 2000)	41
Admissions to treatment notified by each treatment centre (January-December 2000)	44
Requests for admission to HDU and TC made by each treatment centre (January-December 2000)	48
Activity notified by each treatment centre (January-December 2000)	51
Admissions to treatment notified by prison based treatment units (January-December 2000)	54
Inclusions into PMM by each prescribing centre (January-December 2000)	55
Inclusions into PMM by age group and sex (January-December 2000)	58

Numbers of inclusions, active cases, discharges and keeping of PMM users for each dispensing centre (January-December 2000)	59
Average dose and distribution of users into PMM, depending on every dispensing center (January-December 2000)	65
Requests for admission to hospital based detoxification units by quarter and unit requested (January-December 2000)	68
Mean lengths of stay in, and discharges from, hospital based detoxification units (January-December 2000)	69
Requests for admission to therapeutic communities by quarter and unit requested (January-December 2000)	70
Mean lengths of stay in, and discharges from, therapeutic communities (January-December 2000)	71
Activity of emergency drug care centres (2000)	74
Principal drug responsible for consultation to the Green Line service (2000)	76
Distribution of AIDS cases in residents of Catalonia by transmission group and sex (January 1981-December 2000)	77
Distribution of AIDS cases and deaths in residents of Catalonia by sex, among injecting drug users (January 1981-December 2000)	77
Distribution of AIDS cases in residents of Catalonia by age group and sex, among injecting drug users (January 1981-December 2000)	78
Dispensing of psychoactive drugs which could serve as indicators of possible abuse, in number of packages (January-December 2000)	79
Dispensing of psychoactive drugs which could serve as indicators of possible abuse, expressed in mg and DDI (January-December 2000)	79
List of pharmaceutical specifics by active ingredient (January-December 2000)	80
Distribution of the general population by age group and health region (1996)	81

Aquest informe anual descriu l'activitat dels centres de la **Xarxa de Drogodependències de Catalunya (XAD)** durant l'any 2000.

La informació detallada en aquest informe correspon a l'activitat realitzada i notificada pel conjunt de recursos assistencials que componen la XAD, que a 31 de desembre de 2000 disposava de 61 **centres d'atenció i seguiment**, 15 **centres dispensadors de metadona**, 12 **unitats hospitalàries de desintoxicació** i 14 de **comunitats terapèutiques**.

A continuació es presenta un resum comentat de les dades que componen el present informe, que agrupa, en 4 grans apartats (inicis de tractament, activitat de la XAD, programa de manteniment de metadona i programes específics) la informació més rellevant a nivell agregat del **Sistema d'Informació sobre Drogodependències de Catalunya** pel que fa a l'any 2000.

INICIS DE TRACTAMENT

En total s'han enregistrat 12.070 inicis de tractament corresponents al mateix nombre d'usuaris diferents durant l'any 2000. La distribució d'aquests **inicis de tractament segons droga principal** conserva la mateixa estructura que els darrers anys. L'alcohol ha estat la principal droga notificada amb un 41% dels casos, seguida de l'heroïna (30%) i la cocaïna (15%), el pes de la qual sobre el total de causes d'inici de tractament sembla que s'ha estabilitzat després del creixement continuat observat els darrers anys. Pel que fa als **inicis de tractament per sexe**, el 20% són dones i el 80% homes.

L'**edat mitjana** de les 12.070 persones que han iniciat un tractament durant aquest any és de 36

anys (31 anys en els casos d'heroïna, 29 en el cas de la cocaïna, 25 en el cannabis, 43 anys pel que fa als casos del tabac i l'alcohol, i 32 en la resta de drogues).

Quant al **nivell d'instrucció**, el 35% tenen certificat d'escolaritat, el 25% graduat escolar o equivalent i el 16% BUP, COU, o FP. Aquestes tres categories són les més freqüents en els inicis de tractament de totes les drogues.

La **situació laboral** de les persones que inicien tractament està força associada al fet que el motiu principal d'aquest inici sigui o no l'heroïna. Així, es poden observar dos patrons ben diferenciats: mentre l'atur és la situació més freqüent en el cas de l'heroïna (46%) o resta de drogues (30%), estar treballant (ja sigui amb contracte laboral o per compte propi) és la situació més freqüent en la resta de motius d'inici de tractament, amb valors que van del 42% dels inicis per cannabis al 60% dels casos de cocaïna.

Quant a la **procedència** dels pacients, un 50% acudeixen per iniciativa pròpia o de familiars, mentre que el 31% procedeixen de la xarxa sanitària (18% d'atenció primària, 7% de centres hospitalaris i 6% de centres de la xarxa psiquiàtrica). Cal esmentar que menys de la meitat de les persones que han iniciat tractament l'any 2000 ja havien seguit tractament anteriorment; en destaquen el 66% i el 42% dels casos d'heroïna i alcohol, respectivament, mentre que el percentatge és més baix en els casos de la cocaïna, el cannabis i el tabac (30%, 12% i 15% respectivament).

Pel que fa a les **vies** més comunes d'**administració** de la droga, cal destacar que

la via parenteral, tot i ésser la més freqüentment utilitzada pels casos que inicien tractament per heroïna (48%), continua la lleugera tendència descendent dels darrers anys.

Perfil dels usuaris que han iniciat tractament

La persona tipus que inicia tractament per **heroïna** és un home entre els 25 i els 34 anys que també consumeix alguna altra droga (cocaïna i tabac preferentment). Té estudis primaris, actualment és a l'atur i ha començat el tractament per iniciativa pròpia o de familiars després d'haver seguit algun tractament amb anterioritat.

L'usuari que inicia tractament per **cocaïna** és un home entre els 20 i els 34 anys, consumidor habitual d'alcohol i de tabac, amb estudis primaris o secundaris, que actualment està treballant i que per primer cop ha començat el tractament per iniciativa pròpia o de familiars.

Pel que fa al perfil bàsic del consumidor de **cannabis**, es tracta d'un home entre els 15 i els 24 anys, consumidor de tabac i/o alcohol, amb estudis secundaris o batxillerat superior, que actualment treballa i ha començat el tractament –per iniciativa pròpia o de familiars– per primera vegada.

En el cas del **tabac**, el perfil és el d'un home o una dona entre els 35 i els 49 anys que no consumeix cap altra droga, amb estudis primaris, secundaris o batxillerat superior, que actualment treballa i que per primer cop ha començat el tractament per iniciativa pròpia o de familiars.

La persona que inicia tractament per **alcohol** és un home entre els 30 i els 49 anys (freqüentment fumador), amb estudis primaris, que actualment treballa i que ha començat el

tractament bé per iniciativa pròpia o de familiars, bé per iniciativa del seu metge de capçalera (derivat, doncs, des de l'atenció primària sanitària).

Finalment, els consumidors típics de la **resta de drogues** corresponen a homes entre 25 i 39 anys que poden incloure en el seu consum alcohol, tabac i/o cannabis, tenen estudis primaris o secundaris, estan actualment aturats i han començat el tractament per primer cop, en la major part dels casos per iniciativa pròpia o de familiars.

Distribució geogràfica dels inicis de tractament

Pel que fa a les notificacions d'inicis de tractament per **regió sanitària de residència**, les regions que més casos han notificat durant l'any 2000 han estat Barcelona Ciutat (33%), Centre (18%), Costa de Ponent (17%) i Barcelonès Nord i Maresme (14%).

Des de la perspectiva de les **comarques**, són el Barcelonès (44%), el Baix Llobregat (9%), el Vallès Occidental (8%), el Vallès Oriental (6%) i el Maresme (6%) les que més inicis de tractament aporten al conjunt de Catalunya.

ACTIVITAT DE LA XAD

L'**activitat mensual mitjana** notificada pels 61 centres d'atenció i seguiment de la XAD ha estat per a l'any 2000 de **371.485 visites individuals, 106.778 assistències a pacients en grups, 26.362 assistències a familiars de pacients en grup, 9.760 desintoxicacions i 241.548 determinacions de drogues en orina.**

El conjunt de les activitats dels centres ha augmentat respecte als darrers 3 anys, llevat de les assistències a pacients en grup, que aquest any han minvat lleugerament respecte al 1999.

Al seu torn, les **unitats de tractament penitenciari** han notificat 854 inicis de tractament durant l'any 2000.

PROGRAMA DE MANTENIMENT EN METADONA (PMM)

Inclusions en PMM

De les 7.502 **inclusions en PMM** durant l'any 2000, el 83% són homes i el 17% restant són dones, amb una majoria (76%) entre 25 i 39 anys. Els **motius principals** d'aquestes inclusions han estat el trasllat (52%), petició pròpia (23%) i fracàs d'altres tractaments (8%). El lloc de residència més freqüent és Barcelona Ciutat amb un 37%.

El nombre de **casos actius en PMM** a 31 de desembre és de 8.480. Pel que fa al **temps en programa dels usuaris de PMM**, el 50% hi roman 26 mesos o més, amb una estada mitjana de 31 mesos. El nombre d'**altes notificades** durant l'any 2000 pels centres ha estat de 6.922, de les quals el trasllat (49%), l'abandonament (16%) i l'alta programada i les desintoxicacions (amb un 9% cadascun) han estat els motius principals.

Cal esmentar que la **dosi mitjana** de metadona ha estat de 72 mg, i gairebé la meitat (46%) d'usuaris va rebre una dosi mitjana durant l'últim mes de tractament per sota dels 60 mg.

ACTIVITAT DE LES UHD i CT

Els motius principals de les 886 **sol·licituds d'ingrés a UHD** (Unitat Hospitalària de Desintoxicació) efectuades pels centres d'atenció i seguiment han estat el fracàs repetit de la desintoxicació ambulatoria (51%), la manca de suport familiar (29%) i la inducció per naltrexona (13%). El lloc de residència més

freqüent de les sol·licituds ha estat Barcelona Ciutat (35%), Centre (28%) i Costa de Ponent (17%).

S'han notificat 1.409 **altes d'UHD**, el motiu principal de les quals ha estat el final de la desintoxicació (84%). L'**estada mitjana** en aquests centres ha estat de 10 dies.

El lloc de residència més freqüent de les 568 **sol·licituds d'ingrés a CT** (Comunitat Terapèutica) és Barcelona Ciutat (40%), Centre (22%) i Costa de Ponent (19%). L'**estada mitjana** en aquests centres ha estat de 20 setmanes i s'han notificat fins a 816 **altes de CT**, els motius principals de les quals han estat l'alta voluntària (38%) i la finalització del tractament (37%).

PROGRAMES ESPECÍFICS

Programa d'Intercanvi de Xeringues

El total de *kits* i xeringues distribuïdes pel **Programa d'Intercanvi de Xeringues** a Catalunya entre els anys 1993 i 2000 és de 4.303.528, dels quals 963.674 corresponen a l'any 2000. Els **agents de distribució** de xeringues amb més activitat han estat els educadors de carrer (493.864, 51%), les farmàcies (219.273, 23%) i els centres sociosanitaris d'atenció urgent per a usuaris de drogues i els llocs de socors de la Creu Roja (195.881, 20%).

Línia Verda

Durant l'any 2000 s'han atès 4.213 consultes telefòniques al servei de la Línia Verda, que han donat lloc a 567 entrevistes personals. D'aquestes consultes i entrevistes, el 56% han estat efectuades per familiars i amics. La droga que ha motivat més consultes telefòniques ha estat la cocaïna (29%), que també ha estat la

primera causa d'entrevistes personals (30%), seguida de ben a prop pel cannabis (28%).

SIDA i drogodependències

Fins al dia 31 de desembre de 2000 s'han notificat 13.134 **casos de sida residents a Catalunya**, dels quals 10.636 són homes (81%) i 2.498 dones (19%).

El grup de transmissió més freqüent és el d'UDVP (usuaris de droga per via parenteral) heterosexual amb un 56%. La distribució per sexes dels 7.619 casos inclosos en aquest grup és idèntica a la del total de casos, i es troben preferentment en el grup d'edat dels 25 als 34 anys.

Consum de psicofàrmacs

Pel que fa al **consum de psicofàrmacs**, si comparem les dades de facturació de 2000, del Servei Català de la Salut, amb les d'anys anteriors, cal remarcar la consolidació del decrement en el consum d'amfetamina, que no arriba a l'1% de l'enregistrat l'any 1997.

Buprenorfina i flunitrazepam presenten també una davallada important en el consum (reduccions del nombre total d'envasos del 17% i del 13% respectivament), mentre que la resta

de principis presenten xifres similars a les d'anys anteriors, excepte clometiazole i metilfenidat, que presenten un lleuger increment.

Pel que fa a la naltrexona, tot i que se n'observa un augment respecte de l'any 1999 de l'ordre del 10% en mg i DHD consumida (no així en termes de nombre d'envasos totals, pràcticament idèntic a l'observat l'any anterior), aquesta diferència està lluny del fort increment observat l'any anterior.

RECOLLIDA DE LA INFORMACIÓ

Al final d'aquest informe es presenten, juntament amb les fonts d'informació utilitzades, les **butlletes de recollida de dades** pel que fa a la notificació d'**inici de tractament**, la notificació d'**inclusió en PMM**, el llistat mensual d'**usuaris en PMM**, l'**activitat mensual dels centres d'atenció i seguiment**, les **sol·licituds d'ingrés a comunitats terapèutiques i/o unitats hospitalàries de desintoxicació**, les **altes d'unitats hospitalàries de desintoxicació** i les **altes de comunitats terapèutiques**.

Este informe anual describe la actividad de los centros de la **Xarxa de Drogodependències de Catalunya (XAD)** durante el año 2000.

La información detallada en este informe corresponde a la actividad realizada y notificada por el conjunto de los recursos asistenciales que componen la XAD, que a 31 de diciembre de 2000 disponía de **61 centros de atención y seguimiento, 15 centros dispensadores de metadona, 12 unidades hospitalarias de desintoxicación y 14 comunidades terapéuticas.**

A continuación se presenta un resumen comentado de los datos que componen el presente informe, que agrupa en 4 grandes apartados (inicios de tratamiento, actividad de la XAD, programa de mantenimiento de metadona y programas específicos) la información más relevante en el ámbito agregado del **Sistema d'Informació sobre Drogodependències de Catalunya** para el año 2000.

INICIOS DE TRATAMIENTO

En total se han registrado 12.070 inicios de tratamiento correspondientes al mismo número de usuarios diferentes durante el año 2000. La distribución de estos **inicios de tratamiento según droga principal** conserva la misma estructura que en los últimos años. El alcohol ha sido la droga notificada en el 41% de los casos, seguida de la heroína (30%) y la cocaína (15%), cuyo peso en el total de causas de inicio de tratamiento parece haberse estabilizado tras el continuo crecimiento observado en los últimos años. Respecto a los **inicios de tratamiento por sexo**, el 20% corresponde a mujeres y el 80% a hombres.

La edad media de las 12.070 personas que han iniciado un tratamiento durante este año es de 36 años (31 años en los casos de heroína, 29 en los casos de cocaína, 25 en los de cannabis, 43 años en los de tabaco y alcohol y 32 en el resto de drogas).

En cuanto al **nivel de instrucción**, el 35% tiene el Certificado de Escolaridad, el 25% el Graduado Escolar o equivalente y el 16% BUP, COU o FP. Estas tres categorías son las más frecuentes en los inicios de tratamiento de todas las drogas.

La **situación laboral** de las personas que comienzan un tratamiento está íntimamente asociada a que el motivo principal de este inicio sea el consumo de heroína o el de otra droga. Así pues, se pueden observar dos patrones bien diferenciados: mientras el paro es la situación más frecuente en los casos de heroína (46%) o resto de drogas (30%), el encontrarse trabajando (ya sea con contrato laboral o por cuenta propia) es la situación más frecuente en el resto de causas de inicio de tratamiento, con valores que van del 42% de los inicios por cannabis al 60% de los casos de cocaína.

La **procedencia** de los pacientes es, en el 50%, por iniciativa propia o de familiares, mientras que el 31% procede de la Xarxa Sanitària (18% de atención primaria, 7% de centros hospitalarios y 6% de centros de la Xarxa Psiquiàtrica). Cabe comentar que menos de la mitad de las personas que han iniciado el tratamiento en el año 2000 ya habían seguido algún tratamiento anterior –destacan el 66% y el 42% de los casos de heroína y alcohol, respectivamente–, mientras que el porcentaje

es más bajo en los casos de la cocaína, cannabis y tabaco (30%, 12% y 15% respectivamente).

En cuanto a las **vías** más comunes de **administración** de la droga, hay que subrayar que la vía parenteral, aun siendo la más frecuentemente utilizada por los usuarios que inician el tratamiento por heroína (48%), continúa presentando la ligera tendencia descendente que ha mostrado en los últimos años.

Perfil de los usuarios que han iniciado el tratamiento

El tipo de persona que inicia el tratamiento por **heroína** es un hombre entre 25 y 34 años que también consume alguna otra droga (cocaína y tabaco preferentemente). Tiene estudios, actualmente está en paro y ha empezado el tratamiento por iniciativa propia o de familiares tras haber seguido algún otro tratamiento con anterioridad.

El usuario que inicia tratamiento por **cocaína** es un hombre entre 20 y 34 años, consumidor habitual de alcohol y de tabaco, con estudios primarios o secundarios, que actualmente está trabajando y que por primera vez ha empezado el tratamiento a iniciativa propia o de familiares.

En cuanto al perfil básico del consumidor de **cannabis**, se trata de un hombre entre 15 y 24 años, consumidor de tabaco y/o alcohol, con estudios secundarios o bachillerato superior, que actualmente trabaja y ha empezado el tratamiento por iniciativa propia o de familiares por primera vez.

En el caso del **tabaco**, el perfil es un hombre o una mujer entre 35 y 49 años que no consume ninguna otra droga, con estudios primarios,

secundarios o bachillerato superior, actualmente trabajando y que por primera vez ha empezado el tratamiento por iniciativa propia o de familiares.

La persona que inicia tratamiento por **alcohol** es un hombre entre 30 y 49 años (frecuentemente fumador), con estudios primarios, actualmente trabajando y que ha empezado el tratamiento bien por iniciativa propia o de familiares, bien por iniciativa de su médico de cabecera, derivado entonces desde la atención primaria sanitaria.

Finalmente, los consumidores típicos del **resto de drogas** corresponden a hombres entre 25 y 39 años que pueden ser también consumidores de alcohol, tabaco y/o cannabis, tienen estudios primarios o secundarios, están actualmente en el paro y han empezado el tratamiento por primera vez, en la mayor parte de los casos por iniciativa propia o de familiares.

Distribución geográfica de los inicios de tratamiento

Respecto a las notificaciones de los inicios de tratamiento por **región sanitaria de residencia**, las regiones que más casos han notificado durante el año 2000 han sido Barcelona Ciutat (33%), Centre (18%), Costa de Ponent (17%) y Barcelonès Nord y Maresme (14%).

Desde la perspectiva de las **comarcas**, son el Barcelonès (44%), el Baix Llobregat (9%), el Vallès Occidental (8%), el Vallès Oriental (6%) y el Maresme (6%) las que más inicios de tratamiento aportan al conjunto de Cataluña.

ACTIVIDAD DE LA XAD

La **actividad mensual media** notificada por los 61 centros de atención y seguimiento de la XAD

han sido para el año 2000 de 371.485 **visitas individuales**; 106.778 **asistencias a pacientes en grupo**; 26.362 **asistencias a familiares de pacientes en grupo**; 9.760 **desintoxicaciones** y 241.548 **determinaciones de drogas en orina**. El conjunto de las actividades de los centros ha aumentado respecto a los últimos 3 años, exceptuando las asistencias a pacientes en grupo, que este año han disminuido ligeramente respecto al año 1999.

Por otro lado, las **unidades de tratamiento penitenciario** han notificado 854 inicios de tratamiento durante el año 2000.

PROGRAMA DE MANTENIMIENTO EN METADONA (PMM)

Inclusiones en PMM

De las 7.502 **inclusiones en PMM** durante el año 2000, el 83% corresponde a hombres y el 17% restante a mujeres, con una mayoría (76%) de 25 a 39 años. Los **motivos principales** de estas inclusiones han sido el traslado (52%), petición propia (23%) y fracaso de otros tratamientos (8%). El lugar de residencia más frecuente es Barcelona Ciutat, con un 37%.

El número de **casos activos en PMM** a 31 de diciembre es de 8.480. En cuanto al **tiempo en programa de los usuarios de PMM**, el 50% permanece 26 meses o más, con un tiempo de estancia de 31 meses. El número de **altas notificadas** durante el año 2000 para los centros ha sido de 6.922, de éstas el traslado (49%), el abandono (16%) y el alta programada y las desintoxicaciones (con un 9% cada una) han sido los motivos principales.

Cabe comentar que la **dosis media** de metadona ha sido de 72 mg, y que casi la mitad

(46%) de usuarios recibieron una dosis media durante el último mes de tratamiento por debajo de los 60 mg.

ACTIVITAT DE LAS UHD y CT

Entre las 886 **solicitudes de ingreso en UHD** (unidad hospitalaria de desintoxicación) efectuados por los centros de atención y seguimiento, los motivos principales han sido el fracaso repetido de la desintoxicación ambulatoria (51%), la falta de apoyo familiar (29%) y la inducción por naltrexona (13%). El lugar de residencia más frecuente de las solicitudes ha sido Barcelona Ciutat (35%), Centre (28%) y Costa de Ponent (17%).

Se han notificado 1.409 **altas de UHD**, cuyo principal motivo ha sido el final de la desintoxicación (84%). La estancia media en dichos centros ha sido de diez días.

El lugar de residencia más frecuente de las 568 **solicitudes de ingreso en CT** (Comunidad Terapéutica) es Barcelona Ciutat (40%), Centre (22%) y Costa de Ponent (19%). La **estancia media** en estos centros ha sido de 20 semanas y se han notificado hasta 816 **altas de CT**, cuyo motivo principal ha sido el alta voluntaria (38%) y la finalización del tratamiento (37%).

PROGRAMAS ESPECÍFICOS

Programa de Intercambio de jeringas

El total de **kits** y jeringas distribuidas por el **Programa de Intercambio de Jeringas** en Cataluña entre los años 1993 y 2000 es de 4.303.528, de las cuales 963.674 corresponden al año 2000. Los **agentes de distribución** de jeringas con mayor actividad han sido los educadores de calle (493.864, 51%), las farmacias (219.273, 23%), los centros socio-

sanitarios de atención urgente para usuarios de drogas y los puestos de socorro de la Cruz Roja (195.881, 20%).

Línea Verde

Durante el año 2000 se han atendido 4.213 consultas telefónicas en el servicio de la Línea Verde, que han dado lugar a 567 entrevistas personales. De estas consultas y entrevistas, el 56% han sido realizadas por familiares y amigos. La droga que ha motivado más consultas telefónicas ha sido la cocaína (29%), que también ha sido la primera causa de entrevistas personales (30%), seguida muy de cerca por el cannabis (28%).

SIDA y drogodependencias

Hasta el día 31 de diciembre de 2000 se han notificado 13.134 **casos de SIDA residentes en Cataluña**, de éstos 10.636 son de hombres (81%) y 2.498 de mujeres (19%).

El grupo de transmisión más frecuente es el de UDVP (usuarios de droga por vía parenteral) heterosexual, con el 56%. La distribución por sexos de los 7.619 casos incluidos en este grupo es idéntica a la del total de casos, y se encuentran preferentemente en el grupo de edad de 25 a 34 años.

Consumo de psicofármacos

Por lo que respecta al **consumo de psicofármacos**, si comparamos los datos de facturación de 2000 del Servei Català de la Salut, con los de años anteriores, cabe remarcar la consolidación de la reducción en el

consumo de anfetaminas, que no llega al 1% del registrado en 1997.

Buprenorfina y flunitrazepam presentan también una reducción importante en su consumo (disminución del número total de envases del 17% i 13% respectivamente), mientras que el resto de principios muestran cifras similares a las de años anteriores, excepto clometiazole y metilfenidato, que presentan un ligero incremento.

En cuanto a la naltrexona, aunque se observa un aumento respecto al año 1999 del orden del 10% en mg y DHD consumida (no así en términos de número de envases totales, prácticamente idéntico al observado el año anterior), dicha diferencia se sitúa a gran distancia del fuerte incremento observado el año anterior.

RECOGIDA DE LA INFORMACIÓN

Al final de este informe se presentan, juntamente con las fuentes de información utilizadas, los boletines de recogida de datos respecto a la notificación de **inicios de tratamiento**, la notificación de **inclusión en PMM**, el listado mensual de **usuarios en PMM**, la **actividad mensual de los centros de atención y seguimiento**, las **solicitudes de ingreso en comunidades terapéuticas y/o unidades hospitalarias de desintoxicación**, las **altas de unidades hospitalarias de desintoxicación** y las **altas de comunidades terapéuticas**.

This annual report describes the activities of the Catalan Drug Addiction Network (XAD, Xarxa de Drogodependències de Catalunya) for the year 2000.

Information in this report details activities of all care resources forming part of the XAD, which on 31 December 2000, consisted of 61 centers for **treatment and followup**, 15 **methadone dispensing centers**, 12 **hospital-based detoxification units** and 14 **therapeutic communities**.

The sections which follow present a summary of the data, accompanied by comments, where the most relevant aggregated information relating to the **Catalan System for Information on Drug Addiction** referring to the year 2000 is grouped in 4 broad areas: admissions to treatment, activities of the XAD, methadone maintenance programmes, and specific programmes.

ADMISSIONS TO TREATMENT

A total of 12,070 admissions to treatment were recorded, corresponding to the same number of distinct users during 2000. The distribution of **admissions to treatment by primary drug** has the same structure as in previous years. Alcohol was the primary drug reported in 41% of cases, followed by heroin (30%) and cocaine (15%), a proportion which appears to have stabilized following the continued growth observed in earlier years. With respect to **admissions to treatment by sex**, 20% were women and 80% men.

The mean age of the 12,070 persons who were admitted to treatment during the year was 36 years (31 for heroin cases, 29 for cocaine cases, 25 for cannabis, 43 years in the cases of

tobacco and alcohol, and 32 for other drugs).

In terms of **educational level**, 35% had only completed basic primary education, 25% basic secondary education, 16% pre-university or professional career training. These three categories are the most frequent when all admissions to treatment are considered together.

The **employment status** among persons admitted to treatment is fairly strongly associated with whether the primary drug for which treatment is sought is heroin or not. Thus two well differentiated patterns may be observed: whereas unemployment is the most common status among heroin cases (46%) and rest of drugs (30%), being employed (permanently employed or self-employed) is the most common status among all other types of treatment admissions, with values ranging from 42% for cannabis to 60% for cocaine.

With regard to **motivation for admission**, 50% result from either the patients' own initiative or that of family members, whereas 31% enter through the health system (18% from primary care, 7% from hospitals, and 6% from psychiatric institutions). It should be noted that under half the persons admitted to treatment during 2000 had been in treatment previously; specifically, 66% and 42% in the cases of admissions for heroin and for alcohol respectively, figures being lower for cocaine, cannabis and tobacco (30%, 12%, and 15% respectively).

With regard to the most common **drug administration methods** it should be noted that despite the predominance of injection among cases admitted for heroin treatment (48%), the

slight downward trend observed in previous years continues.

Profile of users admitted to treatment

The person admitted to treatment for **heroin** is typically a male aged from 25 to 34, who also consume some other drug (mostly cocaine or tobacco). He has only completed primary education, is currently unemployed, sought treatment on his own initiative or that of family members, having been in treatment on some previous occasion.

The addict admitted to treatment for **cocaine** is typically a male aged between 20 and 34 years, who also drinks and smokes, secondary education completed, currently employed, and who has begun treatment for the first time, either on his own initiative or that of family members.

Regarding the basic profile of the **cannabis** consumer, he is a male aged from 15 to 24 years of age, smoker and drinker, with secondary or pre-university education, currently working, and who has begun treatment for the first time, either on his own initiative or that of family members.

In the case of **tobacco**, the profile is of a man or woman aged between 35 and 49 who does not consume any other drug, has completed basic primary or secondary education, who currently works and who has begun treatment for the first time, either on their own initiative or that of family members.

The person admitted to treatment for **alcohol** is typically a male aged from 30 to 49 (often a smoker), with primary education, currently working and who sought treatment either on his

own initiative or that of family members, or possibly that of his doctor (i.e. referral from primary care).

Finally, admissions to treatment for **other drugs** correspond to men aged 25 to 39 years, who may consume alcohol, tobacco, and/or cannabis, have completed secondary education, are currently either unemployed, seeking treatment for the first time, in most cases on their own initiative, or that of their family.

Geographical distribution of admissions to treatment

When reports of admission to treatment are classified by **health region of residence**, the regions reporting the most cases during 2000 were: Barcelona city (33%), Centre (18%), Costa de Ponent (17%) and Barcelonès Nord i Maresme (14%).

The **counties** contributing the most admissions to the total for Catalonia were: Barcelonès (44%), Baix Llobregat (9%), Vallès Occidental (8%), Vallès Oriental (6%) and Maresme (6%).

XAD ACTIVITY

The **average monthly activity** reported by the 61 centers for care and followup of the XAD for the year 2000 was 371,485 **individual visits**, 106,778 **patients seen in group sessions**, 26,362 **family members of patients attended group sessions**, 9,760 **detoxifications**, and 241,548 **analyses of urine drug levels**. Overall, the activity of the centers has risen with respect to the 3 preceding years, except for patients attending group sessions which has fallen slightly compared to 1999.

Prison treatment units reported 854 admissions to treatment during the year 2000.

METHADONE MAINTENANCE PROGRAMMES (PMM)

Inclusions in PMM

Of the 7,502 cases **incorporated into PMM** during the year 2000, 83% were men, and the remaining 17% women, the majority (76%) being aged from 25 to 39 years. The **main reasons** for these incorporations were: transferal (52%), patients own request (23%), and failure of other treatments (8%). Most of the cases (37%) reside in Barcelona city.

The number of cases **actively attending PMM** on 31 December was 8,480. Regarding **duration in PMM**, 50% remain in for 26 months or more, with the average being 31 months. The number of **discharges reported** was 6,922, reasons being: transferred (49%), treatment abandoned (16%), and finally programmed discharge and detoxification (9% each).

It should be noted that the **average methadone dose** was 72 mg, and that almost half (46%) of patients received an average dose during the last month of treatment of under 60 mg.

HDU AND TC ACTIVITY

The main reason motivating 886 **applications for admission to an HDU** (Hospital-based Detoxification Unit), made by the drug addict care and followup centers, was the repeated failure of outpatient detoxification (51%), followed by lack of family support (29%) and naltrexona induction (13%). The most frequent place of residence associated with these applications was Barcelona city (35%), followed by Centre (28%), and Costa de Ponent (17%).

A total of 1,409 **discharges from HDU** were

reported, the main reason for discharge being detoxification (84%). The **average length of stay** in centers of this type was 10 days.

The most common place of residence among the 568 **applications for admission to a TC** (therapeutic community) was Barcelona city (40%) followed by Centre (22%) and Costa de Ponent (19%). The **average length of stay** in these types of center was 20 weeks, a total of 816 **TC discharges** being reported, the main reasons being voluntary discharge (38%) and completion of treatment (37%).

SPECIFIC PROGRAMMES

Syringe interchange programme

Between 1993 and 2000 a total of 4,303,528 syringe kits were distributed by the **Syringe Interchange Programme** in Catalonia, of which 963,674 correspond to the year 2000. The most active **distribution agents** were street educators (493,864 - 51%), chemists (219,273 - 23%) and finally the emergency drug care centers and Red Cross (195,881 - 20%).

Green Line

During 2000, 4,213 telephone consultations were handled by the Green Line service, and 567 personal interviews were carried out. Of these consultations and interviews, 56% were made by friends or family members. The main drug involved was cocaine, both for telephone consultations (29%) and personal interviews (30%), followed closely by cannabis (28%).

AIDS and drug addiction

Up to 31 December 2000, 13,134 **cases of AIDS** had been declared among residents of Catalonia, of which 10,636 were men (81%) and

2,498 women (19%). The most common transmission category is that of heterosexual IVDU (intravenous drug user) with 56%. The distribution by sexes of the 7,619 cases included in this group is identical to that of the total set of cases, being found preferentially in the 25 to 34 years age group.

Consumption of psychoactive drugs

With regard to the consumption of psychoactive drugs, comparing Catalan Health Service invoice data for the year 2000 with that of previous years, it may be noted that consumption of amphetamines continues to decline, and is currently less than 1% of the consumption recorded in 1997.

Buprenorphina and flunitrazepam also both present an important fall in consumption (total numbers of packages drop by 17% and 13% respectively), whereas the remainder of types of psychoactive drug present figures similar to

previous years, with the exception of <clomethiazole> and <methylphenidate> which show slight increases.

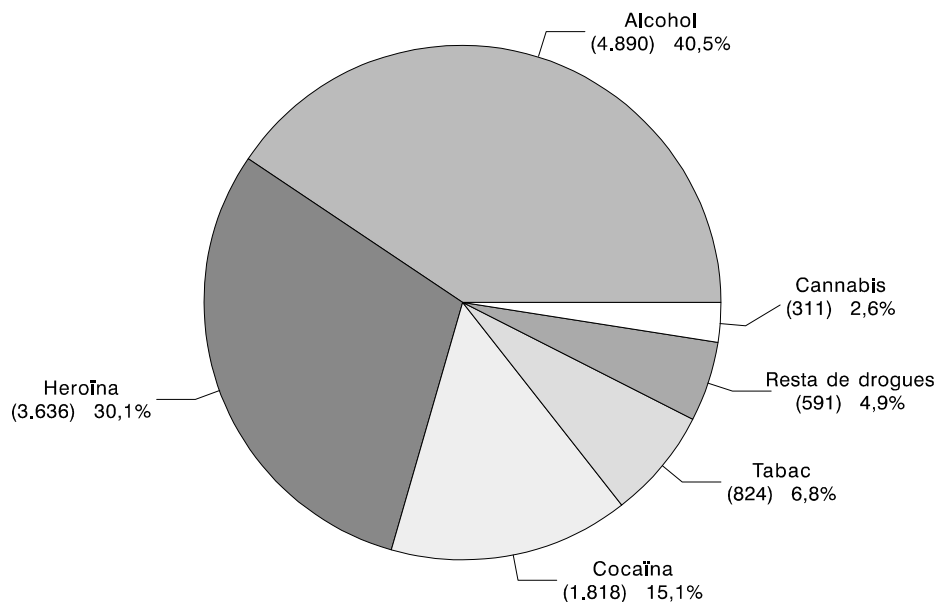
With regard to naltrexona, despite a rise with respect to 1999 of the order of 10% in mg and DDI consumed (in contrast to the total number

of packages, practically identical to last year), this difference is far from the steep increase observed the year before.

DATA COLLECTION

At the end of this report we show, along with the information sources employed, **the data collection forms used for: notifying admission to treatment, notifying incorporation into PMM, monthly listing of PMM users, monthly activity in drug addict care and followup centers, the applications for admission to therapeutic treatment communities and/or hospital based detoxification units, the discharges from hospital based detoxification units, and discharges from therapeutic communities.**

Distribució dels inicis de tractament per droga principal que motiva el tractament (gener - desembre 2000)



FONT Òrgan Tècnic de Drogodependències. Notificacions individualitzades trameses pels Centres d'Atenció i Seguiment.

NOTA La classe "Resta de drogues" agrupa les següents: opiacis diferents de l'heroïna, estimulants diferents de la cocaïna, hipnòtics i sedants, al·lucinògens, inhalables i altres substàncies psicoactives.

Distribució dels inicis de tractament per sexe i droga principal que motiva el tractament (gener - desembre 2000)

SEXE		DROGA PRINCIPAL						TOTAL
		Heroïna	Cocaïna	Cannabis	Tabac	Alcohol	Resta	
Homes	N	2.918	1.546	266	461	3.964	438	9.593
	%	80,3	85,0	85,5	55,9	81,1	74,1	79,5
Dones	N	718	272	45	363	926	153	2.477
	%	19,7	15,0	14,5	44,1	18,9	25,9	20,5
TOTAL	N	3.636	1.818	311	824	4.890	591	12.070
	%	30,1	15,1	2,6	6,8	40,5	4,9	100

FONT Òrgan Tècnic de Drogodependències. Notificacions individualitzades trameses pels Centres d'Atenció i Seguiment.

NOTA La classe "Resta de drogues" agrupa les següents: opiacis diferents de l'heroïna, estimulants diferents de la cocaïna, hipnòtics i sedants, al·lucinògens, inhalables i altres substàncies psicoactives.

**Distribució dels inicis de tractament per grups d'edat i droga principal
que motiva el tractament (gener - desembre 2000)**

EDAT		DROGA PRINCIPAL						TOTAL
		Heroïna	Cocaïna	Cannabis	Tabac	Alcohol	Resta	
Menys de 15 anys	N	1	1	4	1	0	0	7
	%	0,0	0,1	1,3	0,1	0	0	0,1
De 15 a 19 anys	N	107	130	85	7	23	50	402
	%	2,9	7,2	27,3	0,9	0,5	8,5	3,3
De 20 a 24 anys	N	523	436	97	23	143	81	1.303
	%	14,4	24,0	31,2	2,8	2,9	13,7	10,8
De 25 a 29 anys	N	960	485	48	69	387	128	2.077
	%	26,4	26,7	15,4	8,4	7,9	21,7	17,2
De 30 a 34 anys	N	973	399	35	100	691	121	2.319
	%	26,8	21,9	11,3	12,1	14,1	20,5	19,2
De 35 a 39 anys	N	686	213	22	155	866	122	2.064
	%	18,9	11,7	7,1	18,8	17,7	20,6	17,1
De 40 a 44 anys	N	259	106	12	124	810	60	1.371
	%	7,1	5,8	3,9	15,0	16,6	10,2	11,4
De 45 a 49 anys	N	91	30	3	116	721	13	974
	%	2,5	1,7	1,0	14,1	14,7	2,2	8,1
De 50 a 54 anys	N	26	13	4	74	557	7	681
	%	0,7	0,7	1,3	9,0	11,4	1,2	5,6
De 55 a 59 anys	N	4	3	0	55	312	0	374
	%	0,1	0,2	0	6,7	6,4	0	3,1
60 anys o més	N	6	1	0	100	380	5	492
	%	0,2	0,1	0	12,1	7,8	0,8	4,1
Desconeguda	N	0	1	1	0	0	4	6
	%	0	0,1	0,3	0	0	0,7	0,0
TOTAL	N	3.636	1.818	311	824	4.890	591	12.070
	%	30,1	15,1	2,6	6,8	40,5	4,9	100

FONT Òrgan Tècnic de Drogodependències. Notificacions individualitzades trameses pels Centres d'Atenció i Seguiment.

NOTA La classe "Resta de drogues" agrupa les següents: opiacis diferents de l'heroïna, estimulants diferents de la cocaïna, hipnòtics i sedants, al·lucinògens, inhalables i altres substàncies psicoactives.

Distribució dels inicis de tractament per nivell d'instrucció i droga principal que motiva el tractament (gener - desembre 2000)

NIVELL D'INSTRUCCIÓ		DROGA PRINCIPAL						TOTAL
		Heroïna	Cocaïna	Cannabis	Tabac	Alcohol	Resta	
No sap llegir o escriure	N	61	4	2	7	95	2	171
	%	1,7	0,2	0,6	0,9	1,9	0,3	1,4
Estudis primaris incomplets, 5 primers cursos d'EGB o d'Educació Primària	N	459	111	16	66	877	47	1.576
	%	12,6	6,1	5,1	8,0	17,9	8,0	13,1
Estudis primaris, Certificat d'Escolaritat o Educació Primària	N	1.423	594	75	196	1.715	169	4.172
	%	39,1	32,7	24,1	23,8	35,1	28,6	34,6
Batxillerat Elemental, Graduat Escolar o Educació Secundària Obligatòria (LOGSE)	N	1.009	577	110	193	1.044	136	3.069
	%	27,8	31,7	35,4	23,4	21,4	23,0	25,4
Batxillerat Superior, BUP, COU; Batxillerat LOGSE, FP de 1r o 2n grau, FP de grau mitjà (LOGSE)	N	464	414	80	172	750	87	1.967
	%	12,8	22,8	25,7	20,9	15,3	14,7	16,3
Altres titulacions per a les quals es requereix Graduat Escolar, Educació Secundària Obligatòria o equivalents	N	43	30	13	13	51	7	157
	%	1,2	1,7	4,2	1,6	1,0	1,2	1,3
Títol universitari de grau mitjà, 3 cursos aprovats d'una llicenciatura, FP de grau superior (LOGSE)	N	59	46	9	71	139	10	334
	%	1,6	2,5	2,9	8,6	2,8	1,7	2,8
Títol universitari grau superior	N	19	22	3	59	106	9	218
	%	0,5	1,2	1,0	7,2	2,2	1,5	1,8
Altres titulacions superiors per a les quals es requereix Batxilletat Superior, BUP o Batxillerat LOGSE	N	10	2	0	2	9	1	24
	%	0,3	0,1	0	0,2	0,2	0,2	0,2
Desconegut	N	89	18	3	45	104	123	382
	%	2,4	1,0	1,0	5,5	2,1	20,8	3,2
TOTAL	N	3.636	1.818	311	824	4.890	591	12.070
	%	30,1	15,1	2,6	6,8	40,5	4,9	100

FONT Òrgan Tècnic de Drogodependències. Notificacions individualitzades trameses pels Centres d'Atenció i Seguiment.

NOTA La classe "Resta de drogues" agrupa les següents: opiacis diferents de l'heroïna, estimulants diferents de la cocaïna, hipnòtics i sedants, al·lucinògens, inhalables i altres substàncies psicoactives.

Distribució dels inicis de tractament per situació laboral i droga principal que motiva el tractament (gener - desembre 2000)

24

SITUACIÓ LABORAL		DROGA PRINCIPAL						TOTAL
		Heroïna	Cocaïna	Cannabis	Tabac	Alcohol	Resta	
Complint servei Militar o Prestació Social Substitutòria	N	4	3	0	1	6	1	15
	%	0,1	0,2	0	0,1	0,1	0,2	0,1
Amb relació laboral, contracte indefinit o treballador per compte propi	N	554	668	68	378	1.770	69	3.507
	%	15,2	36,7	21,9	45,9	36,2	11,7	29,1
Amb contracte o relació laboral temporal	N	609	431	61	94	711	113	2.019
	%	16,7	23,7	19,6	11,4	14,5	19,1	16,7
Treball sense sou per a la família	N	38	14	4	18	38	2	114
	%	1,0	0,8	1,3	2,2	0,8	0,3	0,9
Parat, no havent treballat abans	N	332	48	20	10	90	29	529
	%	9,1	2,6	6,4	1,2	1,8	4,9	4,4
Parat, havent treballat abans	N	1.326	421	67	48	1.008	150	3.020
	%	36,5	23,2	21,5	5,8	20,6	25,4	25,0
Incapacitat permanent o Pensionista	N	210	56	9	130	672	59	1.136
	%	5,8	3,1	2,9	15,8	13,7	10,0	9,4
Estudiant o opositant	N	11,0	27,0	60,0	13,0	19,0	13,0	143,0
	%	0,3	1,5	19,3	1,6	0,4	2,2	1,2
Realitzant exclusivament feines de la llar	N	18	10	1	50	214	8	301
	%	0,5	0,6	0,3	6,1	4,4	1,4	2,5
En altra situació	N	416	124	20	34	281	48	923
	%	11,4	6,8	6,4	4,1	5,7	8,1	7,6
Desconeguda	N	118	16	1	48	81	99	363
	%	3,2	0,9	0,3	5,8	1,7	16,8	3,0
TOTAL	N	3.636	1.818	311	824	4.890	591	12.070
	%	30,1	15,1	2,6	6,8	40,5	4,9	100

FONT Òrgan Tècnic de Drogodependències. Notificacions individualitzades trameses pels Centres d'Atenció i Seguiment.

NOTA La classe "Resta de drogues" agrupa les següents: opiàcics diferents de l'heroïna, estimulants diferents de la cocaïna, hipnòtics i sedants, al·lucinògens, inhalables i altres substàncies psicoactives.

Distribució dels inicis de tractament per procedència del pacient i droga principal que motiva el tractament (gener - desembre 2000)

PROCEDÈNCIA		DROGA PRINCIPAL						TOTAL
		Heroïna	Cocaïna	Cannabis	Tabac	Alcohol	Resta	
Iniciativa Pròpia o de familiars	N	2.322	1.048	172	459	1.806	207	6.014
	%	63,9	57,6	55,3	55,7	36,9	35,0	49,8
Atenció Primària Sanitària o metge de capçalera	N	233	275	46	223	1.332	55	2.164
	%	6,4	15,1	14,8	27,1	27,2	9,3	17,9
Centre de la Xarxa d'Atenció a les Drogodependències	N	344	108	5	6	156	137	756
	%	9,5	5,9	1,6	0,7	3,2	23,2	6,3
Xarxa Psiquiàtrica	N	46	150	43	14	456	31	740
	%	1,3	8,3	13,8	1,7	9,3	5,2	6,1
Hospitals Generals	N	95	49	2	93	596	21	856
	%	2,6	2,7	0,6	11,3	12,2	3,6	7,1
Altres serveis sanitaris	N	42	15	2	9	47	52	167
	%	1,2	0,8	0,6	1,1	1,0	8,8	1,4
Atenció Primària social	N	36	30	3	2	165	6	242
	%	1,0	1,7	1,0	0,2	3,4	1,0	2,0
Altres serveis socials	N	59	30	6	3	145	6	249
	%	1,6	1,7	1,9	0,4	3,0	1,0	2,1
Associacions d'afectats	N	24	8	6	2	35	7	82
	%	0,7	0,4	1,9	0,2	0,7	1,2	0,7
Administració de Justícia	N	305	63	16	0	57	37	478
	%	8,4	3,5	5,1	0	1,2	6,3	4,0
Altres	N	108	31	6	9	64	27	245
	%	3,0	1,7	1,9	1,1	1,3	4,6	2,0
Desconeguda	N	22	11	4	4	31	5	77
	%	0,6	0,6	1,3	0,5	0,6	0,8	0,6
TOTAL	N	3.636	1.818	311	824	4.890	591	12.070
	%	30,1	15,1	2,6	6,8	40,5	4,9	100

FONT Òrgan Tècnic de Drogodependències. Notificacions individualitzades trameses pels Centres d'Atenció i Seguiment.

NOTA La classe "Resta de drogues" agrupa les següents: opiàcics diferents de l'heroïna, estimulants diferents de la cocaïna, hipnòtics i sedants, al·lucinògens, inhalables i altres substàncies psicoactives.

Distribució dels inicis de tractament per droga principal i altres drogues consumides (gener - desembre 2000)

ALTRES DROGUES CONSUMIDES		DROGA PRINCIPAL						TOTAL (1)
		Heroïna	Cocaïna	Cannabis	Tabac	Alcohol	Resta	
Heroïna	N	-	101	6	0	57	43	207
	%	-	5,6	1,9	0	1,2	7,3	1,7
Cocaïna	N	1.134	-	64	1	481	90	1.770
	%	31,2	-	20,6	0,1	9,8	15,2	14,7
Cannabis	N	724	506	-	15	402	102	1.749
	%	19,9	27,8	-	1,8	8,2	17,3	14,5
Tabac	N	987	678	115	-	2.036	181	3.997
	%	27,1	37,3	37,0	-	41,6	30,6	33,1
Alcohol	N	525	828	92	110	-	106	1.661
	%	14,4	45,5	29,6	13,4	-	17,9	13,8
Resta	N	529	225	33	7	219	63	1.076
	%	14,5	12,4	10,6	0,9	4,5	10,7	8,9
No consumeix cap altra droga	N	1.442	495	124	695	2.368	263	5.387
	%	39,7	27,2	39,9	84,3	48,4	44,5	44,6
TOTAL (2)	N	3.636	1.818	311	824	4.890	591	12.070
	%	30,1	15,1	2,6	6,8	40,5	4,9	100

FONT	Òrgan Tècnic de Drogodependències. Notificacions individualitzades trameses pels Centres d'Atenció i Seguiment.
NOTA	A les files s'indica el nombre de casos que consumeixen altres drogues a més de la droga principal que motiva el tractament (DROGA PRINCIPAL). La suma dels percentatges de les files i de les columnes només ha de sumar cent a la fila del TOTAL (2) , i la suma de casos només ha de coincidir en el TOTAL (1) de les files. La classe "Resta de drogues" agrupa les següents: opiacis diferents de l'heroïna, estimulants diferents de la cocaïna, hipnòtics i sedants, al·lucinògens, inhalables i altres substàncies psicoactives.

Distribució dels inicis de tractament per la via d'administració més freqüent de la droga principal que motiva el tractament (gener - desembre 2000)

VIA D'ADMINISTRACIÓ		DROGA PRINCIPAL						TOTAL
		Heroïna	Cocaïna	Cannabis	Tabac	Alcohol	Resta	
Oral	N	22	3	3	0	4.890	528	5.446
	%	0,6	0,2	1,0	0	100,0	89,3	45,1
Fumada en cigarretes o pipa	N	575	101	308	824	0	8	1.816
	%	15,8	5,6	99,0	100,0	0	1,4	15,0
Inhalada (inclou Chinos)	N	351	89	0	0	0	20	460
	%	9,7	4,9	0	0	0	3,4	3,8
Injectada	N	1.730	98	0	0	0	22	1.850
	%	47,6	5,4	0	0	0	3,7	15,3
Esnifada	N	923	1.525	0	0	0	13	2.461
	%	25,4	83,9	0	0	0	2,2	20,4
Desconeguda	N	35	2	0	0	0	0	37
	%	1,0	0,1	0	0	0	0	0,3
TOTAL	N	3.636	1.818	311	824	4.890	591	12.070
	%	30,1	15,1	2,6	6,8	40,5	4,9	100

FONT Òrgan Tècnic de Drogodependències. Notificacions individualitzades trameses pels Centres d'Atenció i Seguiment.

NOTA La classe "Resta de drogues" agrupa les següents: opiacis diferents de l'heroïna, estimulants diferents de la cocaïna, hipnòtics i sedants, al·lucinògens, inhalables i altres substàncies psicoactives.

Notificacions d'inici de tractament segons que l'usuari hagi seguit o no tractaments anteriors i la droga principal que els motiva (gener - desembre 2000)

DROGA	Amb tractament anterior		Sense tractament anterior		Desconegut		TOTAL	
	N	%	N	%	N	%	N	%
Heroïn	2.399	66,0	991	27,3	246	6,8	3.636	30,1
Cocaïn	553	30,4	1.209	66,5	56	3,1	1.818	15,1
Canna	36	11,6	262	84,2	13	4,2	311	2,6
Tabac	126	15,3	633	76,8	65	7,9	824	6,8
Alcohol	2.035	41,6	2.764	56,5	91	1,9	4.890	40,5
Resta	338	57,2	202	34,2	51	8,6	591	4,9
TOTAL	5.487	45,5	6.061	50,2	522	4,3	12.070	100

FONT Òrgan Tècnic de Drogodependències. Notificacions individualitzades trameses pels Centres d'Atenció i Seguiment.

NOTA La classe "Resta de drogues" agrupa les següents: opiacis diferents de l'heroïna, estimulants diferents de la cocaïna, hipnòtics i sedants, al·lucinògens, inhalables i altres substàncies psicoactives.

Distribució dels inicis de tractament per temps transcorregut des que es va injectar per última vegada qualsevulla substància psicoactiva (gener - desembre 2000)

TEMPS ÚLTIMA INJECCIÓ		DROGA PRINCIPAL						
		Heroïna	Cocaïna	Cannabis	Tabac	Alcohol	Resta	TOTAL
Menys d'una setmana	N	1.083	83	5	22	92	30	1.315
	%	29,8	4,6	1,6	2,7	1,9	5,1	10,9
Menys d'un mes	N	200	37	5	0	22	22	286
	%	5,5	2,0	1,6	0	0,5	3,7	2,4
Menys de sis mesos	N	244	34	0	1	40	32	351
	%	6,7	1,9	0	0,1	0,8	5,4	2,9
Menys d'un any	N	141	29	3	0	15	17	205
	%	3,9	1,6	1,0	0	0,3	2,9	1,7
D'un a dos anys	N	233	24	1	1	16	29	304
	%	6,4	1,3	0,3	0,1	0,3	4,9	2,5
De tres a quatre anys	N	178	11	3	1	28	32	253
	%	4,9	0,6	1,0	0,1	0,6	5,4	2,1
De cinc a nou anys	N	123	21	4	2	33	23	206
	%	3,4	1,2	1,3	0,2	0,7	3,9	1,7
Deu o més anys	N	52	25	4	5	65	7	158
	%	1,4	1,4	1,3	0,6	1,3	1,2	1,3
Mai no s'ha injectat	N	1.097	1.394	253	605	3.954	231	7.534
	%	30,2	76,7	81,4	73,4	80,9	39,1	62,4
Desconegut	N	285	160	33	187	625	168	1.458
	%	7,8	8,8	10,6	22,7	12,8	28,4	12,1
TOTAL	N	3.636	1.818	311	824	4.890	591	12.070
	%	30,1	15,1	2,6	6,8	40,5	4,9	100

FONT Òrgan Tècnic de Drogodependències. Notificacions individualitzades trameses pels Centres d'Atenció i Seguiment. Dades provisionals subjectes a correccions posteriors.

NOTA La classe "Resta de drogues" agrupa les següents: opiacis diferents de l'heroïna, estimulants diferents de la cocaïna, hipnòtics i sedants, al·lucinògens, inhalables i altres substàncies psicoactives.

Distribució dels inicis de tractament per estat serològic i droga principal que motiva el tractament (gener - desembre 2000)

ESTAT SEROLÒGIC		DROGA PRINCIPAL						
		Heroïna	Cocaïna	Cannabis	Tabac	Alcohol	Resta	TOTAL
Positiu	N	723	75	5	11	88	103	1.005
	%	19,9	4,1	1,6	1,3	1,8	17,4	8,3
Negatiu amb anàlisi en els últims 6 mesos	N	709	260	43	14	395	84	1.505
	%	19,5	14,3	13,8	1,7	8,1	14,2	12,5
Negatiu sense anàlisi en els últims 6 mesos	N	551	200	22	8	291	46	1.118
	%	15,2	11,0	7,1	1,0	6,0	7,8	9,3
Negatiu sense saber la data de les anàlisis	N	156	73	11	4	77	20	341
	%	4,3	4,0	3,5	0,5	1,6	3,4	2,8
Amb anàlisi feta però pendent de resultat	N	35	15	2	0	25	14	91
	%	1,0	0,8	0,6	0	0,5	2,4	0,8
No s'ha realitzat anàlisi	N	387	526	145	424	2.706	98	4.286
	%	10,6	28,9	46,6	51,5	55,3	16,6	35,5
Desconegut	N	1.075	669	83	363	1.308	226	3.724
	%	29,6	36,8	26,7	44,1	26,7	38,2	30,9
TOTAL	N	3.636	1.818	311	824	4.890	591	12.070
	%	30,1	15,1	2,6	6,8	40,5	4,9	100

FONT Òrgan Tècnic de Drogodependències. Notificacions individualitzades trameses pels Centres d'Atenció i Seguiment. Dades provisionals subjectes a correccions posteriors.

NOTA La classe "Resta de drogues" agrupa les següents: opiacis diferents de l'heroïna, estimulants diferents de la cocaïna, hipnòtics i sedants, al·lucinògens, inhalables i altres substàncies psicoactives.

Distribució de les drogues que causen l'inici de tractament (gener - desembre 2000)
30

DROGA PRINCIPAL		N	%	
Tabac		824	6,8	
Opiacis	Opiacis sense especificar	38	0,3	
	Heroïna	3.636	30,1	
	Opi i Morfina	Morfina	3	0,0
	Codeïna	Codeïna o derivats de codeïna sense especificar	13	0,1
		Dihidrocodeïna	2	0,0
		Metadona	307	2,5
		Petidina o Meperidina	2	0,0
	Opiacis agonistes-antagonistes o agonistes parcials	Buprenorfina	2	0,0
Pentazocina		2	0,0	
Estimulants	Estimulants sense especificar	7	0,1	
	Cocaïna	Cocaïna sense especificar	1.816	15,0
		Crack	2	0,0
	Amfetamines	Amfetamines sense especificar	28	0,2
		Dexanfetamina	1	0,0
		Metilamfetamina	2	0,0
	MDMA	Derivats de la feniletilamina (drogues de disseny) sense especificar	16	0,1
		MDMA	39	0,3
	Estimulants del Sistema Nervios	Metilfenidat	1	0,0
		Efedrina, norefedrina i pseudofedrina	1	0,0
Hipnòtics i sedants	Hipnòtics i sedants sense especificar	3	0,0	
	Barbitúrics	Barbitúrics sense especificar	1	0,0
		Fenobarbital	1	0,0
	Altres hipnòtics no barbitúrics ni benzodicepines	Clometiazol	2	0,0
	Benzodicepines	Benzodicepines sense especificar	78	0,6
Alprazolam		9	0,1	

Distribució de les drogues que causen l'inici de tractament (gener - desembre 2000)

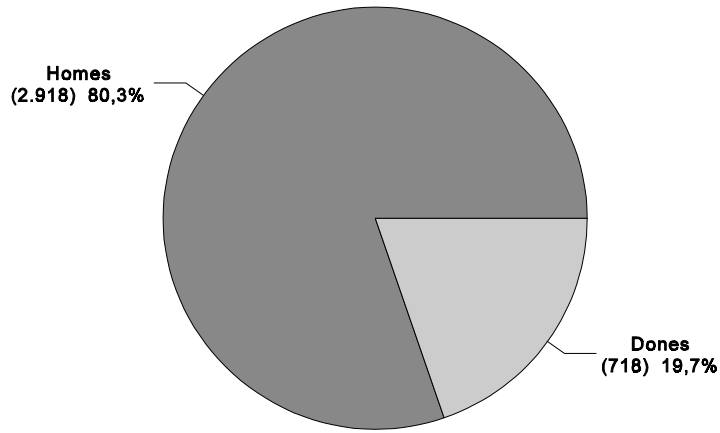
31

DROGA PRINCIPAL			N	%
Hipnòtics i sedants	Benzodiacepines	Cloracepat dipotàsic	2	0,0
		Diazepam	1	0,0
		Lorazepam	2	0,0
		Tetrabamat	1	0,0
		Altres benzodiacepines especificades	1	0,0
	Altres ansiolítics o tranquilitzants menors no benzodiacepines especificats		3	0,0
Al-lucinògens	Al-lucinògens sense especificar		3	0,0
	Drogues al-lucinògenes sintètiques	Drogues al-lucinògens sintètiques sense especificar	4	0,0
		LSD	3	0,0
	Fàrmacs amb efectes al-lucinògens	Fàrmacs amb efectes al-lucinògens sense especificar	1	0,0
		Ketamina	2	0,0
Inhalants	Inhalants sense especificar		5	0,0
	Cola		1	0,0
	Disolvents		1	0,0
Cannabis	Cannabis sense especificar		261	2,2
	Planta		1	0,0
	Resina		46	0,4
	Oli		3	0,0
Alcohol			4.890	40,5
Altres substàncies psicoactives	Altres substàncies psicoactives sense especificar		1	0,0
	Medicaments antidepressius	Altres medicaments antidepressius especificats	2	0,0
TOTAL			12.070	100

FONT

Òrgan Tècnic de Drogodependències. Notificacions individualitzades trameses pels Centres d'Atenció i Seguiment.

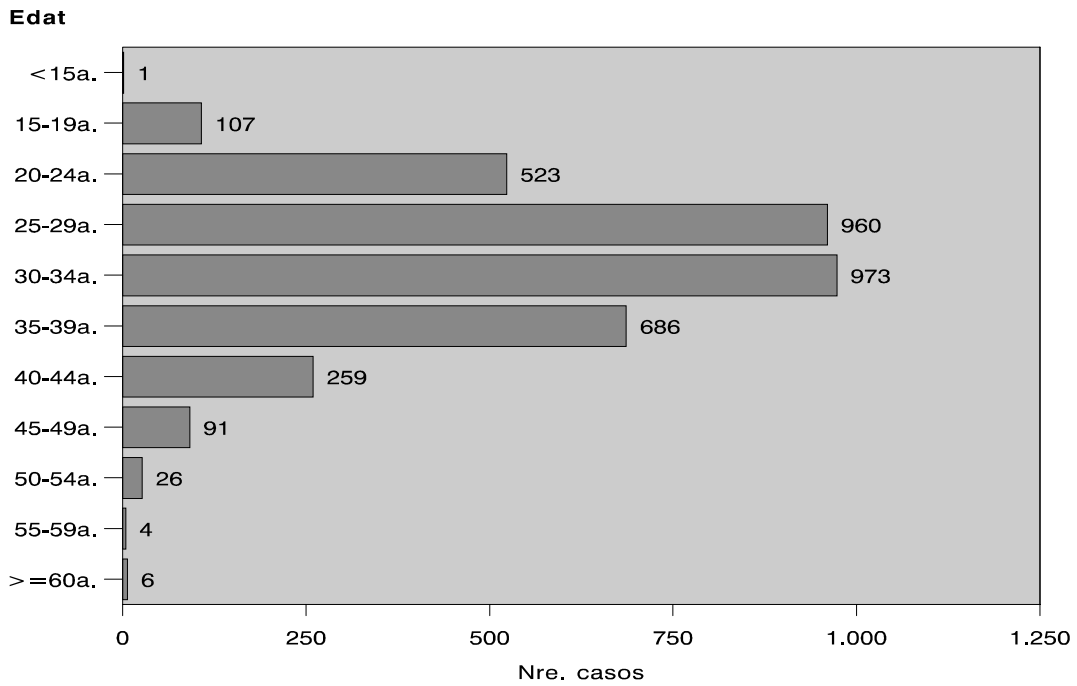
**Distribució per sexe en casos de dependència de l'heroïna
(gener - desembre 2000)**



FONT

Òrgan Tècnic de Drogodependències. Notificacions individualitzades trameses pels Centres d'Atenció i Seguiment.

**Distribució per edat en casos de dependència de l'heroïna
(gener - desembre 2000)**

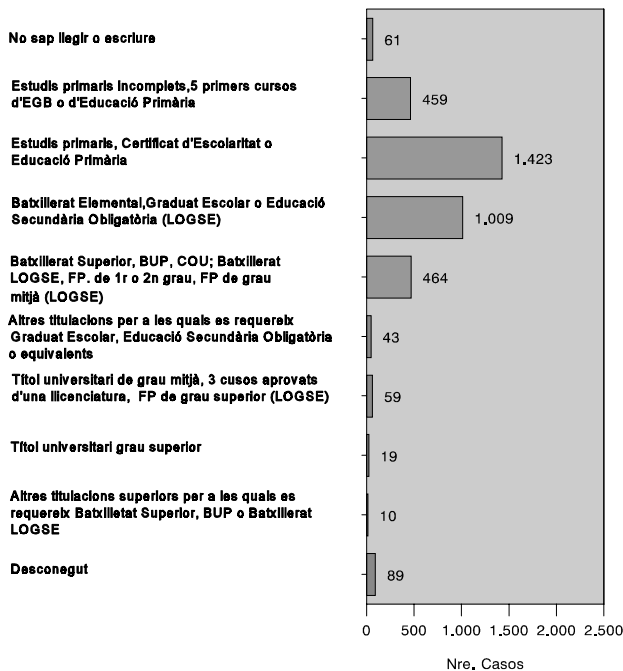


FONT

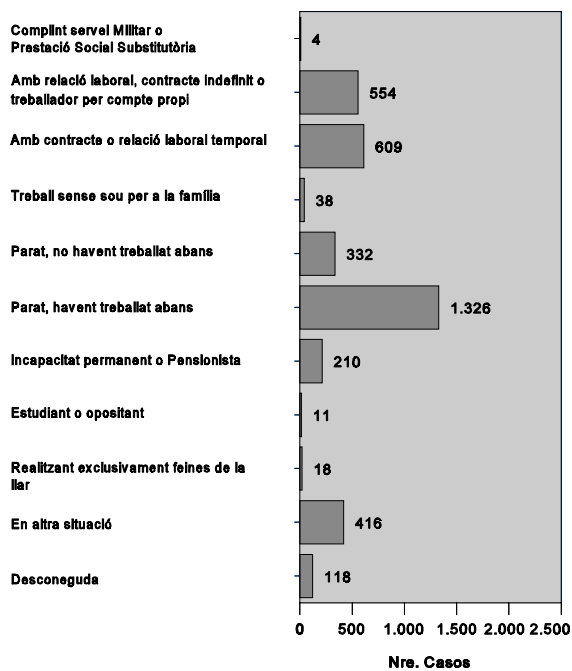
Òrgan Tècnic de Drogodependències. Notificacions individualitzades trameses pels Centres d'Atenció i Seguiment.

Distribució per nivell d'instrucció i situació laboral en casos de dependència de l'heroïna (gener - desembre 2000)

Nivell d'Instrucció



Situació laboral

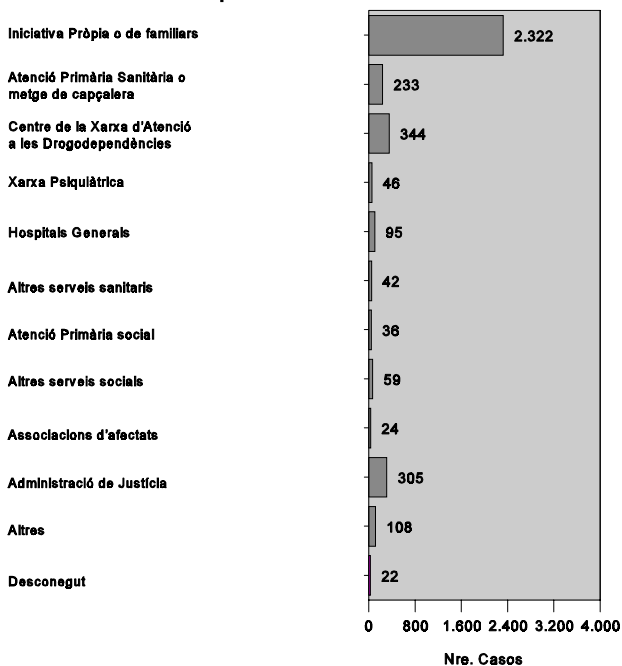


FONT

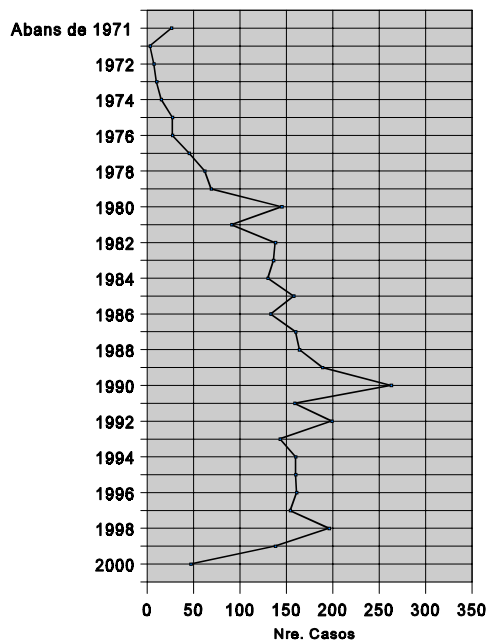
Òrgan Tècnic de Drogodependències. Notificacions individualitzades trameses pels Centres d'Atenció i Seguiment.

Distribució per procedència del pacient i any de primer ús en casos de dependència de l'heroïna (gener - desembre 2000)

Procedència del pacient



Any de primer ús



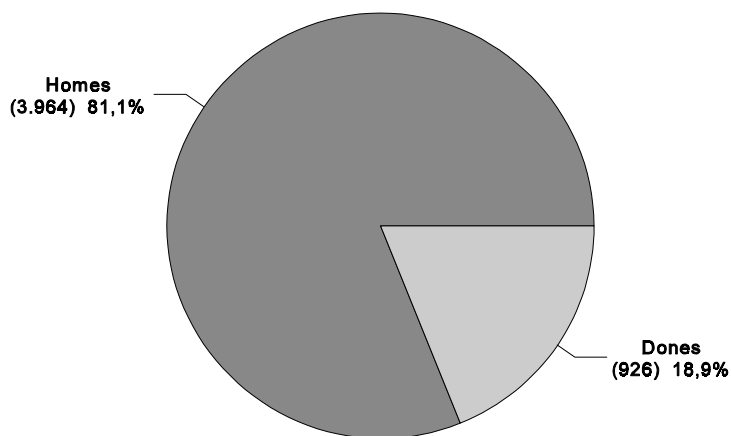
FONT

Òrgan Tècnic de Drogodependències. Notificacions individualitzades trameses pels Centres d'Atenció i Seguiment.

NOTA

L'any de primer ús és desconegut en 121 casos de dependència de l'heroïna

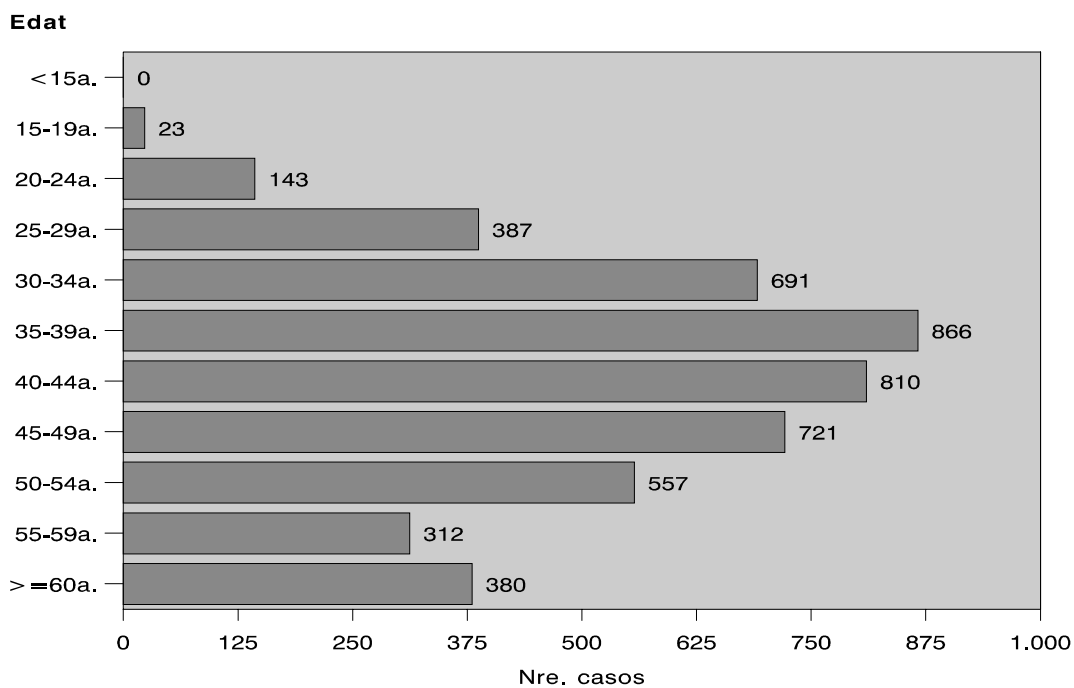
Distribució per sexe en casos de dependència de l'alcohol (gener - desembre 2000)



FONT

Òrgan Tècnic de Drogodependències. Notificacions individualitzades trameses pels Centres d'Atenció i Seguiment.

Distribució per edat en casos de dependència de l'alcohol (gener - desembre 2000)

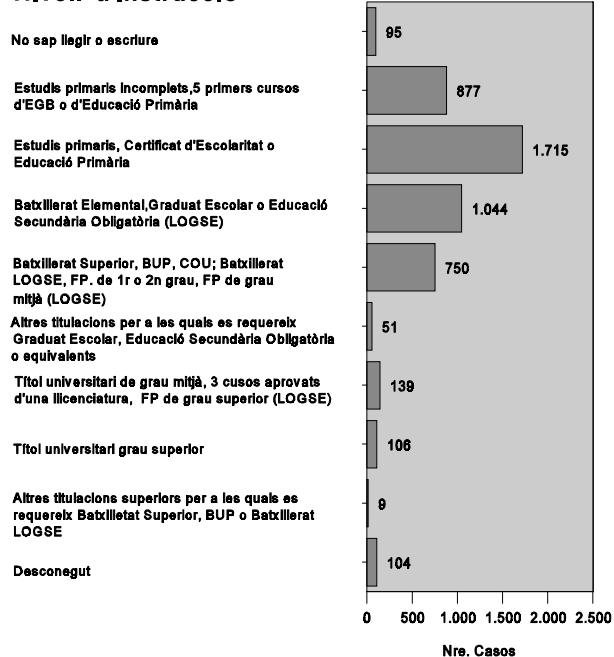


FONT

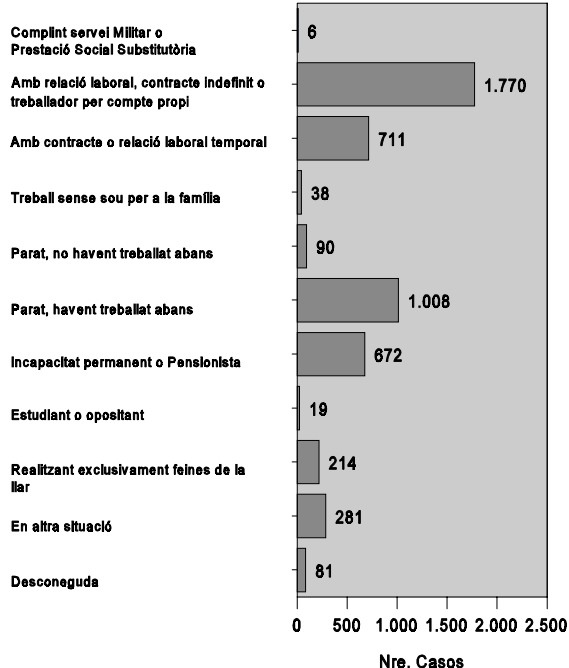
Òrgan Tècnic de Drogodependències. Notificacions individualitzades trameses pels Centres d'Atenció i Seguiment.

Distribució per nivell d'instrucció i situació laboral en casos de dependència de l'alcohol (gener - desembre 2000)

Nivell d'instrucció



Situació laboral

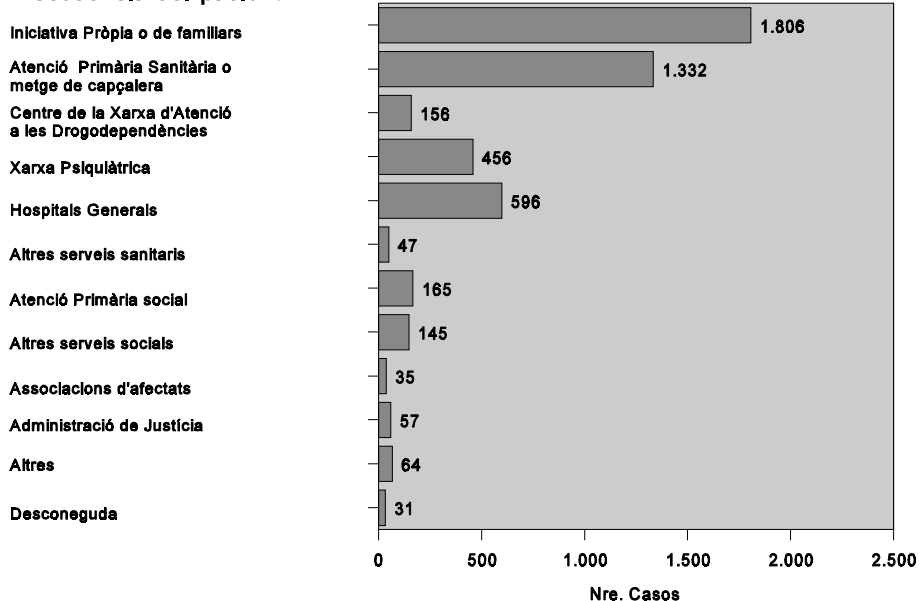


FONT

Òrgan Tècnic de Drogodependències. Notificacions individualitzades trameses pels Centres d'Atenció i Seguiment.

Distribució per procedència del pacient en casos de dependència de l'alcohol (gener - desembre 2000)

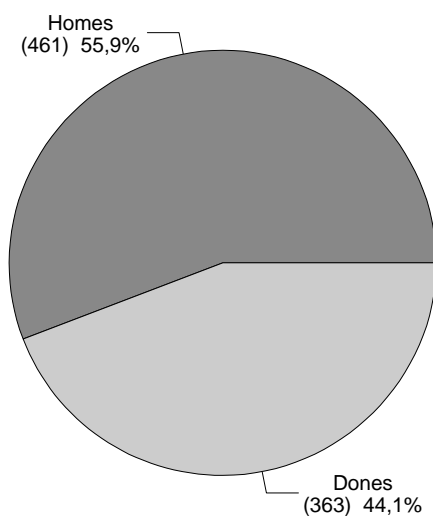
Procedència del pacient



FONT

Òrgan Tècnic de Drogodependències. Notificacions individualitzades trameses pels Centres d'Atenció i Seguiment.

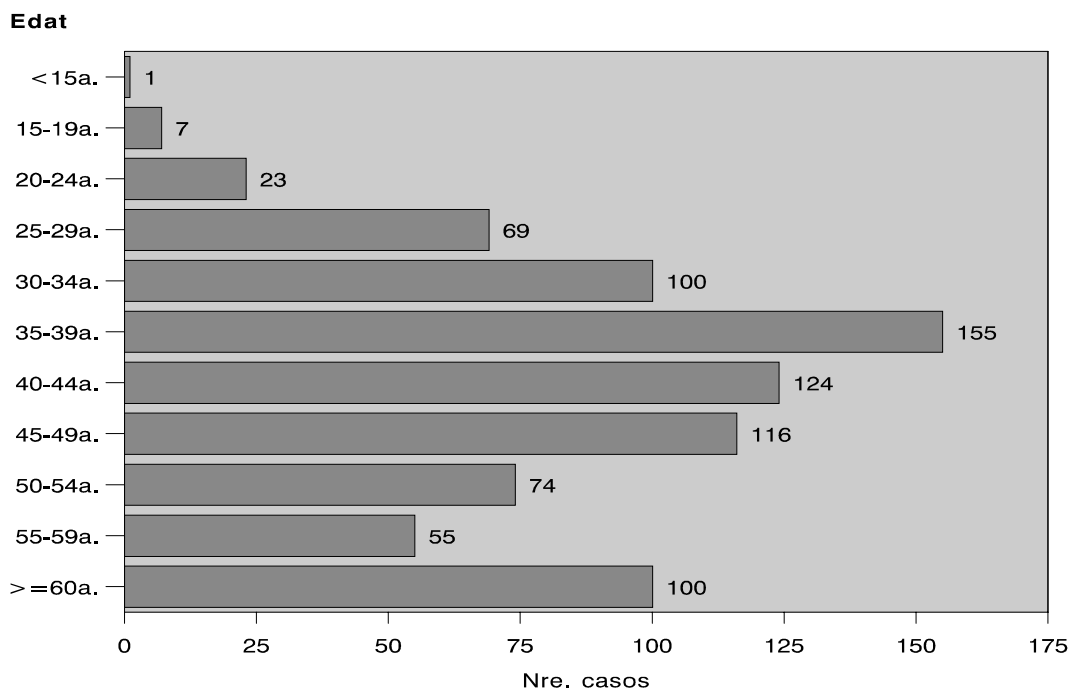
Distribució per sexe en casos de dependència del tabac (gener - desembre 2000)



FONT

Òrgan Tècnic de Drogodependències. Notificacions individualitzades trameses pels Centres d'Atenció i Seguiment.

Distribució per edat en casos de dependència del tabac (gener - desembre 2000)

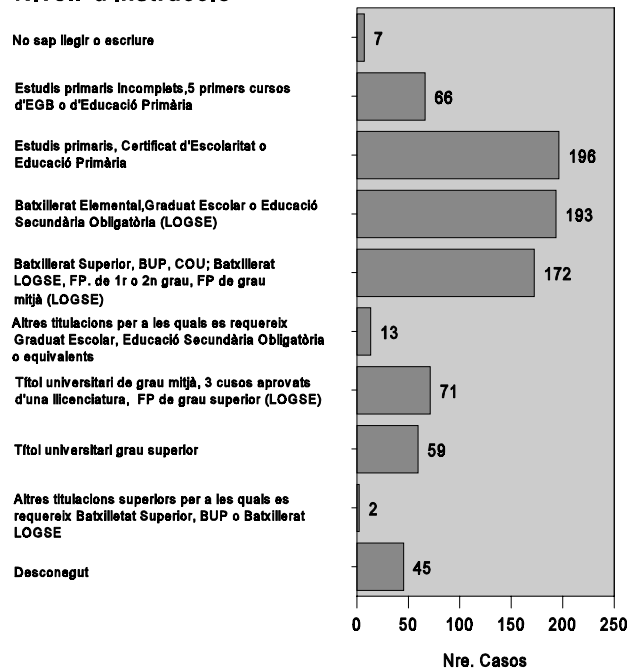


FONT

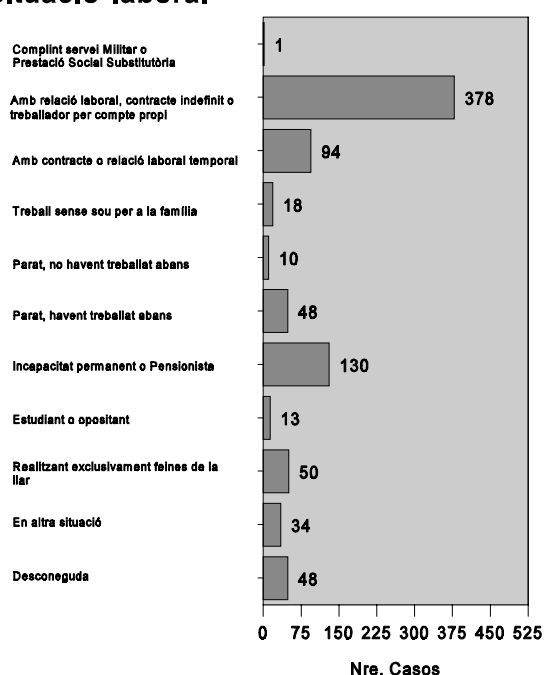
Òrgan Tècnic de Drogodependències. Notificacions individualitzades trameses pels Centres d'Atenció i Seguiment.

Distribució per nivell d'instrucció i situació laboral en casos de dependència del tabac (gener - desembre 2000)

Nivell d'instrucció



Situació laboral

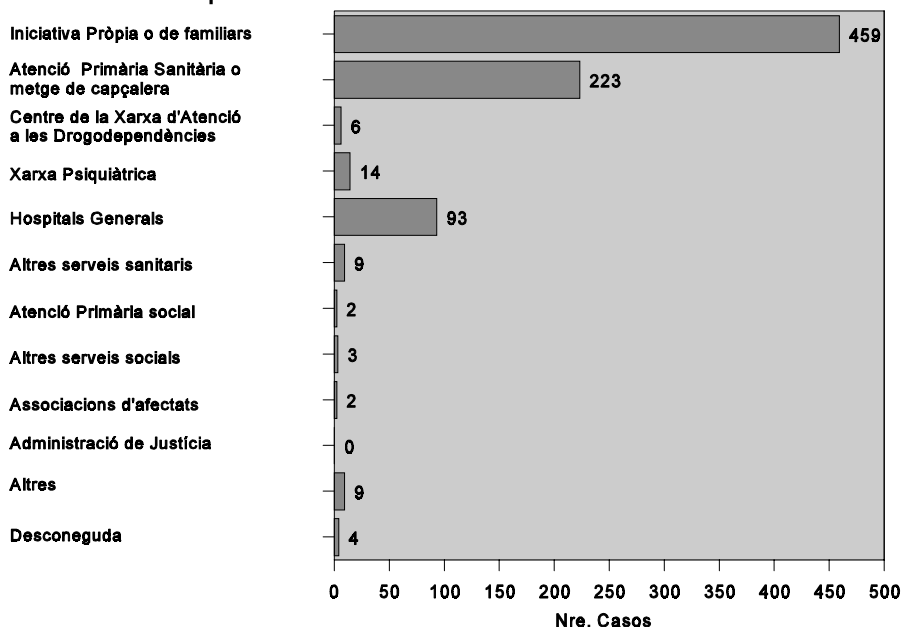


FONT

Òrgan Tècnic de Drogodependències. Notificacions individualitzades trameses pels Centres d'Atenció i Seguiment.

Distribució per procedència del pacient en casos de dependència del tabac (gener - desembre 2000)

Procedència del pacient



FONT

Òrgan Tècnic de Drogodependències. Notificacions individualitzades trameses pels Centres d'Atenció i Seguiment.

Inicis de tractament per regions sanitàries de residència i droga principal (gener - desembre 2000)

REGIÓ SANITÀRIA		DROGA PRINCIPAL						TOTAL
		Heroïna	Cocaïna	Cannabis	Tabac	Alcohol	Resta	
Lleida	N	88	13	5	2	68	24	200
	%	2,4	0,7	1,6	0,2	1,4	4,1	1,7
Tarragona	N	264	83	26	210	287	16	886
	%	7,3	4,6	8,4	25,5	5,9	2,7	7,3
Tortosa	N	79	44	4	4	106	9	246
	%	2,2	2,4	1,3	0,5	2,2	1,5	2,0
Girona	N	122	122	38	92	359	130	863
	%	3,4	6,7	12,2	11,2	7,3	22,0	7,2
Costa de Ponent	N	580	341	46	41	890	102	2.000
	%	16,0	18,8	14,8	5,0	18,2	17,3	16,6
Barcelonès Nord i Maresme	N	469	252	31	151	704	51	1.658
	%	12,9	13,9	10,0	18,3	14,4	8,6	13,7
Centre	N	445	352	38	183	1.054	100	2.172
	%	12,2	19,4	12,2	22,2	21,6	16,9	18,0
Barcelona Ciutat	N	1.573	602	123	141	1.404	150	3.993
	%	43,3	33,1	39,6	17,1	28,7	25,4	33,1
Fora de Catalunya	N	16	9	0	0	18	9	52
	%	0,4	0,5	0	0	0,4	1,5	0,4
TOTAL	N	3.636	1.818	311	824	4.890	591	12.070
	%	30,1	15,1	2,6	6,8	40,5	4,9	100

FONT	Òrgan Tècnic de Drogodependències. Notificacions individualitzades trameses pels Centres d'Atenció i Seguiment.
NOTA	La classe "Resta" de drogues agrupa les següents: opiàcics diferents de l'heroïna, estimulants diferents de la cocaïna, hipnòtics i sedants, al·lucinògens, inhalables i altres substàncies psicoactives.
LLEGENDA	<p>Regió 1: Lleida, es correspon amb les comarques de les Garrigues, la Noguera, la Segarra, el Segrià, l'Urgell, l'Alt Urgell, el Pallars Jussà, el Pallars Sobirà, la Vall d'Aran, l'Alta Ribagorça i el Pla d'Urgell.</p> <p>Regió 2: Tarragona, es correspon amb les comarques de l'Alt Camp, el Baix Penedès, el Tarragonès, el Baix Camp, la Conca de Barberà, el Priorat i la Ribera d'Ebre.</p> <p>Regió 3: Tortosa, es correspon amb les comarques del Montsià, el Baix Ebre i la Terra Alta.</p> <p>Regió 4: Girona, es correspon amb les comarques de l'Alt Empordà, el Baix Empordà, la Garrotxa, el Gironès, la Selva, el Ripollès i el Pla de l'Estany.</p> <p>Regió 5: Costa de Ponent, es correspon amb les comarques de Baix Llobregat, Garraf, Alt Penedès, Anoia; i el municipi de l'Hospitalet de Llobregat.</p> <p>Regió 6: Barcelonès Nord i Maresme, es correspon amb la comarca del Maresme i els municipis de Sant Adrià de Besòs, Santa Coloma de Gramenet i Badalona.</p> <p>Regió 7: Centre, es correspon amb les comarques del Vallès Occidental, el Vallès Oriental, la Cerdanya, el Bages, el Berguedà, Osona i el Solsonès.</p> <p>Regió 8: Barcelona Ciutat, es correspon amb la ciutat de Barcelona.</p>

**Sol·licituds d'ingrés a UHD i a CT per regions sanitàries de residència
(gener - desembre 2000)**

39

REGIÓ SANITÀRIA	UHD		CT	
	N	%	N	%
Lleida	21	2,4	2	0,4
Tarragona	51	5,8	40	7,0
Tortosa	26	2,9	8	1,4
Girona	34	3,8	15	2,6
Costa de Ponent	154	17,4	105	18,5
Barcelonès Nord i Maresme	36	4,1	37	6,5
Centre	252	28,4	125	22,0
Barcelona Ciutat	309	34,9	229	40,3
Fora de Catalunya	3	0,3	7	1,2
TOTAL	886	100	568	100

FONT	Òrgan Tècnic de Drogodependències. Notificacions individualitzades trameses pels Centres d'Atenció i Seguiment.
NOTA	UHD= Unitat Hospitalària de desintoxicació; CT= Comunitat Terapèutica.
LLEGENDA	<p>Regió 1: Lleida, es correspon amb les comarques de les Garrigues, la Noguera, la Segarra, el Segrià, l'Urgell, l'Alt Urgell, el Pallars Jussà, el Pallars Sobirà, la Vall d'Aran, l'Alta Ribagorça i el Pla d'Urgell.</p> <p>Regió 2: Tarragona, es correspon amb les comarques de l'Alt Camp, el Baix Penedès, el Tarragonès, el Baix Camp, la Conca de Barberà, el Priorat i la Ribera d'Ebre.</p> <p>Regió 3: Tortosa, es correspon amb les comarques del Montsià, el Baix Ebre i la Terra Alta.</p> <p>Regió 4: Girona, es correspon amb les comarques de l'Alt Empordà, el Baix Empordà, la Garrotxa, el Gironès, la Selva, el Ripollès i el Pla de l'Estany.</p> <p>Regió 5: Costa de Ponent, es correspon amb les comarques de Baix Llobregat, Garraf, Alt Penedès, Anoia; i el municipi de l'Hospitalet de Llobregat.</p> <p>Regió 6: Barcelonès Nord i Maresme, es correspon amb la comarca del Maresme i els municipis de Sant Adrià de Besòs, Santa Coloma de Gramenet i Badalona.</p> <p>Regió 7: Centre, es correspon amb les comarques del Vallès Occidental, el Vallès Oriental, la Cerdanya, el Bages, el Berguedà, Osona i el Solsonès.</p> <p>Regió 8: Barcelona Ciutat, es correspon amb la ciutat de Barcelona.</p>

**Inclusions en PMM per regions sanitàries de residència
(gener - desembre 2000)**

REGIÓ SANITÀRIA	TOTAL	
	N	%
Lleida	266	3,5
Tarragona	758	10,1
Tortosa	117	1,6
Girona	493	6,6
Costa de Ponent	1.112	14,8
Barcelonès Nord i Maresme	879	11,7
Centre	995	13,3
Barcelona Ciutat	2.758	36,8
Fora de Catalunya	124	1,7
TOTAL	7.502	100

FONT	Òrgan Tècnic de Drogodependències. Notificacions individualitzades trameses pels Centres d'Atenció i Seguiment.
LLEGENDA	<p>Regió 1: Lleida, es correspon amb les comarques de les Garrigues, la Noguera, la Segarra, el Segrià, l'Urgell, l'Alt Urgell, el Pallars Jussà, el Pallars Sobirà, la Vall d'Aran, l'Alta Ribagorça i el Pla d'Urgell.</p> <p>Regió 2: Tarragona, es correspon amb les comarques de l'Alt Camp, el Baix Penedès, el Tarragonès, el Baix Camp, la Conca de Barberà, el Priorat i la Ribera d'Ebre.</p> <p>Regió 3: Tortosa, es correspon amb les comarques del Montsià, el Baix Ebre i la Terra Alta.</p> <p>Regió 4: Girona, es correspon amb les comarques de l'Alt Empordà, el Baix Empordà, la Garrotxa, el Gironès, la Selva, el Ripollès i el Pla de l'Estany.</p> <p>Regió 5: Costa de Ponent, es correspon amb les comarques de Baix Llobregat, Garraf, Alt Penedès, Anoia; i el municipi de l'Hospitalet de Llobregat.</p> <p>Regió 6: Barcelonès Nord i Maresme, es correspon amb la comarca del Maresme i els municipis de Sant Adrià de Besòs, Santa Coloma de Gramenet i Badalona.</p> <p>Regió 7: Centre, es correspon amb les comarques del Vallès Occidental, el Vallès Oriental, la Cerdanya, el Bages, el Berguedà, Osona i el Solsonès.</p> <p>Regió 8: Barcelona Ciutat, es correspon amb la ciutat de Barcelona.</p>

Inicis de tractament notificats per comarques de residència i droga principal que motiva el tractament (gener - desembre 2000)

41

COMARCA	DROGA PRINCIPAL							TOTAL
	Heroïna	Cocaïna	Cannabis	Tabac	Alcohol	Resta		
Baix Llobregat	N	306	195	35	35	472	71	1.114
	%	8,4	10,7	11,3	4,2	9,7	12,0	9,2
Barcelonès	N	2.061	787	147	208	1.977	179	5.359
	%	56,7	43,3	47,3	25,2	40,4	30,3	44,4
Maresme	N	137	128	13	86	331	28	723
	%	3,8	7,0	4,2	10,4	6,8	4,7	6,0
Vallès Occidental	N	239	168	13	7	482	38	947
	%	6,6	9,2	4,2	0,9	9,9	6,4	7,8
Vallès Oriental	N	119	108	21	141	303	33	725
	%	3,3	5,9	6,8	17,1	6,2	5,6	6,0
Alt Empordà	N	25	36	8	6	98	34	207
	%	0,7	2,0	2,6	0,7	2,0	5,8	1,7
Baix Empordà	N	9	23	3	14	49	25	123
	%	0,2	1,3	1,0	1,7	1,0	4,2	1,0
Garrotxa	N	15	9	3	23	41	9	100
	%	0,4	0,5	1,0	2,8	0,8	1,5	0,8
Gironès	N	51	25	13	26	90	24	229
	%	1,4	1,4	4,2	3,2	1,8	4,1	1,9
Selva	N	19	18	6	12	48	35	138
	%	0,5	1,0	1,9	1,5	1,0	5,9	1,1
Alt Camp	N	12	2	2	10	23	2	51
	%	0,3	0,1	0,6	1,2	0,5	0,3	0,4
Alt Penedès	N	36	18	1	1	64	6	126
	%	1,0	1,0	0,3	0,1	1,3	1,0	1,0
Baix Penedès	N	17	11	0	4	23	3	58
	%	0,5	0,6	0	0,5	0,5	0,5	0,5
Garraf	N	53	44	3	2	62	5	169
	%	1,5	2,4	1,0	0,2	1,3	0,8	1,4
Tarragonès	N	112	28	8	94	127	4	373
	%	3,1	1,5	2,6	11,4	2,6	0,7	3,1
Baix Camp	N	98	33	14	95	88	7	335
	%	2,7	1,8	4,5	11,5	1,8	1,2	2,8
Conca de Barberà	N	15	5	1	3	15	0	39
	%	0,4	0,3	0,3	0,4	0,3	0	0,3

ACTIVITAT PER COMARCA DE RESIDÈNCIA

Inicis de tractament notificats per comarques de residència i droga principal que motiva el tractament (gener - desembre 2000)

COMARCA		DROGA PRINCIPAL						TOTAL
		Heroïna	Cocaïna	Cannabis	Tabac	Alcohol	Resta	
Priorat	N	2	0	1	0	1	0	4
	%	0,1	0	0,3	0	0,0	0	0,0
Ribera d'Ebre	N	8	4	0	4	10	0	26
	%	0,2	0,2	0	0,5	0,2	0	0,2
Baix Ebre	N	52	20	2	3	61	4	142
	%	1,4	1,1	0,6	0,4	1,2	0,7	1,2
Montsià	N	26	24	2	0	42	5	99
	%	0,7	1,3	0,6	0	0,9	0,8	0,8
Terra Alta	N	1	0	0	1	3	0	5
	%	0,0	0	0	0,1	0,1	0	0,0
Cerdanya	N	13	0	0	1	9	1	24
	%	0,4	0	0	0,1	0,2	0,2	0,2
Osona	N	34	30	2	29	94	2	191
	%	0,9	1,7	0,6	3,5	1,9	0,3	1,6
Ripollès	N	2	9	1	6	17	1	36
	%	0,1	0,5	0,3	0,7	0,3	0,2	0,3
Anoia	N	29	23	1	1	91	14	159
	%	0,8	1,3	0,3	0,1	1,9	2,4	1,3
Bages	N	35	37	2	1	120	25	220
	%	1,0	2,0	0,6	0,1	2,5	4,2	1,8
Berguedà	N	5	9	0	1	27	1	43
	%	0,1	0,5	0	0,1	0,6	0,2	0,4
Solsonès	N	0	0	0	3	19	0	22
	%	0	0	0	0,4	0,4	0	0,2
Garrigues	N	0	0	1	1	1	0	3
	%	0	0	0,3	0,1	0,0	0	0,0
Noguera	N	4	0	0	0	4	0	8
	%	0,1	0	0	0	0,1	0	0,1
Segarra	N	1	2	0	0	1	1	5
	%	0,0	0,1	0	0	0,0	0,2	0,0
Segrià	N	61	8	3	0	45	21	138
	%	1,7	0,4	1,0	0	0,9	3,6	1,1
Urgell	N	0	1	0	0	3	1	5
	%	0	0,1	0	0	0,1	0,2	0,0

Inicis de tractament notificats per comarques de residència i droga principal que motiva el tractament (gener - desembre 2000)

COMARCA	DROGA PRINCIPAL							TOTAL
	Heroïna	Cocaïna	Cannabis	Tabac	Alcohol	Resta		
Alt Urgell	N	5	2	0	1	2	1	11
	%	0,1	0,1	0	0,1	0,0	0,2	0,1
Pallars Jussà	N	7	0	0	0	4	0	11
	%	0,2	0	0	0	0,1	0	0,1
Pallars Sobirà	N	1	0	0	0	5	0	6
	%	0,0	0	0	0	0,1	0	0,0
Vall d'Aran	N	4	0	0	0	1	0	5
	%	0,1	0	0	0	0,0	0	0,0
Alta Ribagorça	N	0	0	0	0	0	0	0
	%	0	0	0	0	0	0	0
Pla de l'Estany	N	1	2	4	5	17	2	31
	%	0,0	0,1	1,3	0,6	0,3	0,3	0,3
Pla d'Urgell	N	5	0	1	0	2	0	8
	%	0,1	0	0,3	0	0,0	0	0,1
Fora de Catalunya	N	16	9	0	0	18	9	52
	%	0,4	0,5	0	0	0,4	1,5	0,4
TOTAL	N	3.636	1.818	311	824	4.890	591	12.070
	%	30,1	15,1	2,6	6,8	40,5	4,9	100

FONT Òrgan Tècnic de Drogodependències. Notificacions dels Centres d'Atenció i Seguiment.

NOTA La classe "Resta" de drogues agrupa les següents: opiàcs diferents de l'heroïna, estimulants diferents de la cocaïna, hipnòtics i sedants, al·lucinògens, inhalables i altres substàncies psicoactives.

**Inicis de tractament notificats per cada centre d'atenció i seguiment
(gener - desembre 2000)**

CENTRE D'ATENCIÓ I SEGUIMENT		DROGA PRINCIPAL						
		Heroïna	Cocaïna	Cannabis	Tabac	Alcohol	Resta	TOTAL
U. Drogo. Generalitat Barcelona	N	1	1	3	0	269	0	274
	%	0,0	0,1	1,0	0	5,5	0	2,3
CAS Sants Barcelona	N	247	134	27	0	183	32	623
	%	6,8	7,4	8,7	0	3,7	5,4	5,2
CAS Garbívent Barcelona	N	144	100	12	0	191	11	458
	%	4,0	5,5	3,9	0	3,9	1,9	3,8
CAS Sarrià Barcelona	N	151	86	13	0	116	7	373
	%	4,2	4,7	4,2	0	2,4	1,2	3,1
CAS Barceloneta Barcelona	N	99	37	5	0	59	11	211
	%	2,7	2,0	1,6	0	1,2	1,9	1,7
SPOTT Barcelona	N	387	163	39	14	43	60	706
	%	10,6	9,0	12,5	1,7	0,9	10,2	5,8
DELTA Badalona	N	186	73	8	41	207	10	525
	%	5,1	4,0	2,6	5,0	4,2	1,7	4,4
SAD L'Hospitalet Llobregat	N	131	42	4	0	151	7	335
	%	3,6	2,3	1,3	0	3,1	1,2	2,8
CAS Sant Feliu Llobregat	N	52	44	8	19	112	34	269
	%	1,4	2,4	2,6	2,3	2,3	5,8	2,2
CAS Sabadell	N	114	69	5	2	189	14	393
	%	3,1	3,8	1,6	0,2	3,9	2,4	3,3
CAS Granollers	N	114	96	21	18	224	34	507
	%	3,1	5,3	6,8	2,2	4,6	5,8	4,2
CAS Mataró	N	79	49	5	82	174	9	398
	%	2,2	2,7	1,6	10,0	3,6	1,5	3,3
CADO Vic	N	32	35	1	31	90	1	190
	%	0,9	1,9	0,3	3,8	1,8	0,2	1,6
Hospital General Manresa	N	31	37	0	0	143	18	229
	%	0,9	2,0	0	0	2,9	3,0	1,9
CAS Penedès Garraf	N	84	53	3	0	112	13	265
	%	2,3	2,9	1,0	0	2,3	2,2	2,2
CAS Joan XXIII Tarragona	N	122	38	9	103	163	7	442
	%	3,4	2,1	2,9	12,5	3,3	1,2	3,7
Hospital Sant Joan Reus	N	128	38	15	111	111	8	411
	%	3,5	2,1	4,8	13,5	2,3	1,4	3,4

**Inicis de tractament notificats per cada centre d'atenció i seguiment
(gener - desembre 2000)**

CENTRE D'ATENCIÓ I SEGUIMENT		DROGA PRINCIPAL						
		Heroïna	Cocaïna	Cannabis	Tabac	Alcohol	Resta	TOTAL
CAS Tortosa H. Santa Creu	N	78	45	4	0	102	8	237
	%	2,1	2,5	1,3	0	2,1	1,4	2,0
Hospital Provincial Lleida	N	73	10	5	1	60	19	168
	%	2,0	0,6	1,6	0,1	1,2	3,2	1,4
Fund. Teresa Ferrer Girona	N	74	62	25	60	150	46	417
	%	2,0	3,4	8,0	7,3	3,1	7,8	3,5
CAS Garrotxa Olot	N	12	12	2	27	41	8	102
	%	0,3	0,7	0,6	3,3	0,8	1,4	0,8
CAS Fontsanta St. J. Despi	N	23	34	13	5	81	2	158
	%	0,6	1,9	4,2	0,6	1,7	0,3	1,3
CAS Seu d'Urgell	N	5	2	0	1	1	2	11
	%	0,1	0,1	0	0,1	0,0	0,3	0,1
CAS Nou Barris	N	188	52	9	0	90	6	345
	%	5,2	2,9	2,9	0	1,8	1,0	2,9
CAS Mollet	N	0	0	0	125	74	0	199
	%	0	0	0	15,2	1,5	0	1,6
CAS Prat de Llobregat	N	75	26	4	0	76	3	184
	%	2,1	1,4	1,3	0	1,6	0,5	1,5
CAS Salut Mental Trepç	N	6	0	0	0	7	0	13
	%	0,2	0	0	0	0,1	0	0,1
CAS Borges Blanques	N	0	0	0	0	2	0	2
	%	0	0	0	0	0,0	0	0,0
CAS Balaguer	N	0	0	0	0	0	0	0
	%	0	0	0	0	0	0	0
CAS Tàrraga	N	0	0	0	0	0	0	0
	%	0	0	0	0	0	0	0
Hospital Vielha	N	3	0	0	0	1	0	4
	%	0,1	0	0	0	0,0	0	0,0
Casa Bloc Generalitat Barcelona	N	31	52	14	0	26	7	130
	%	0,9	2,9	4,5	0	0,5	1,2	1,1
Creu Roja Barcelona	N	422	34	4	73	41	7	581
	%	11,6	1,9	1,3	8,9	0,8	1,2	4,8
Sant Pau CITRAN Barcelona	N	53	72	14	68	187	34	428
	%	1,5	4,0	4,5	8,3	3,8	5,8	3,5

**Inicis de tractament notificats per cada centre d'atenció i seguiment
(gener - desembre 2000)**

CENTRE D'ATENCIÓ I SEGUIMENT		DROGA PRINCIPAL						
		Heroïna	Cocaïna	Cannabis	Tabac	Alcohol	Resta	TOTAL
Unitat Tabaquisme H. Clínic	N	0	0	0	0	0	0	0
	%	0	0	0	0	0	0	0
Unitat Alcohologia H. Clínic	N	28	1	1	0	431	2	463
	%	0,8	0,1	0,3	0	8,8	0,3	3,8
Àmbit - Esport	N	104	44	1	1	41	4	195
	%	2,9	2,4	0,3	0,1	0,8	0,7	1,6
Sta. Rosa Sta. Coloma Gramenet	N	3	5	0	22	92	0	122
	%	0,1	0,3	0	2,7	1,9	0	1,0
HERA Olesa Montserrat	N	21	24	3	5	46	23	122
	%	0,6	1,3	1,0	0,6	0,9	3,9	1,0
Ferran Salsas Rubí	N	41	22	5	1	79	7	155
	%	1,1	1,2	1,6	0,1	1,6	1,2	1,3
CAP Badià Barberà V.	N	1	8	0	0	18	3	30
	%	0,0	0,4	0	0	0,4	0,5	0,2
UAT Calella	N	41	35	3	0	97	17	193
	%	1,1	1,9	1,0	0	2,0	2,9	1,6
CAS Igualada	N	23	16	2	1	87	16	145
	%	0,6	0,9	0,6	0,1	1,8	2,7	1,2
Centre Martí Julià	N	0	0	0	0	40	0	40
	%	0	0	0	0	0,8	0	0,3
CAS Figueres	N	25	32	6	0	102	23	188
	%	0,7	1,8	1,9	0	2,1	3,9	1,6
CAS Palafrugell	N	4	10	2	0	30	24	70
	%	0,1	0,6	0,6	0	0,6	4,1	0,6
CAS Blanes	N	2	6	1	1	12	28	50
	%	0,1	0,3	0,3	0,1	0,2	4,7	0,4
CAS Ripoll	N	0	0	0	0	10	0	10
	%	0	0	0	0	0,2	0	0,1
Dispensari Alcoholisme Puigcerdà	N	15	1	0	1	5	0	22
	%	0,4	0,1	0	0,1	0,1	0	0,2
CAS Mútua Terrassa	N	31	50	1	0	123	1	206
	%	0,9	2,8	0,3	0	2,5	0,2	1,7
CAS Premià de Mar	N	5	20	4	8	32	4	73
	%	0,1	1,1	1,3	1,0	0,7	0,7	0,6

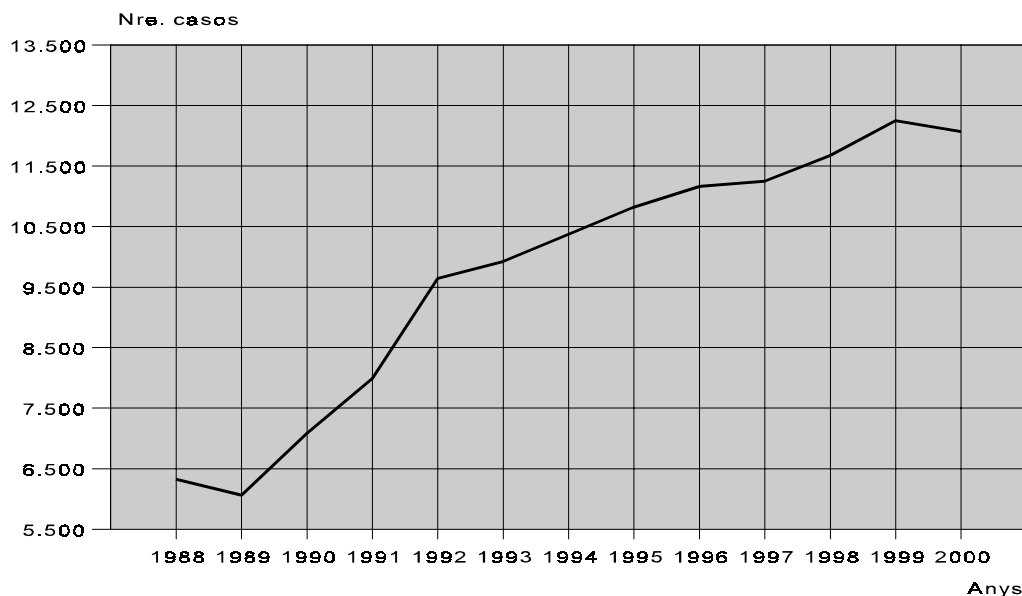
Inicis de tractament notificats per cada centre d'atenció i seguiment (gener - desembre 2000)

CENTRE D'ATENCIÓ I SEGUIMENT		DROGA PRINCIPAL						
		Heroïna	Cocaïna	Cannabis	Tabac	Alcohol	Resta	TOTAL
Caritas Barcelona	N	63	22	6	0	52	11	154
	%	1,7	1,2	1,9	0	1,1	1,9	1,3
Caritas Solsona	N	3	5	2	3	18	1	32
	%	0,1	0,3	0,6	0,4	0,4	0,2	0,3
CAS Extracta Sant Adrià del Besòs	N	60	6	1	0	7	0	74
	%	1,7	0,3	0,3	0	0,1	0	0,6
CAS Cerdanyola - Ripollet	N	19	15	1	0	51	9	95
	%	0,5	0,8	0,3	0	1,0	1,5	0,8
CAS Esplugues	N	2	0	0	0	41	0	43
	%	0,1	0	0	0	0,8	0	0,4
TOTAL	N	3.636	1.818	311	824	4.890	591	12.070
	%	30,1	15,1	2,6	6,8	40,5	4,9	100

FONT Òrgan Tècnic de Drogodependències. Notificacions dels Centres d'Atenció i Seguiment.

NOTA La classe "Resta" de drogues agrupa les següents: opiàcs diferents de l'heroïna, estimulants diferents de la cocaïna, hipnòtics i sedants, al·lucinògens, inhalables i altres substàncies psicoactives.

Evolució anual dels inicis de tractament (any 1988 - any 2000)



FONT Òrgan Tècnic de Drogodependències. Notificacions dels Centres d'Atenció i Seguiment.

**Sol·licituds d'ingrés a UHD i a CT per cada centre d'atenció i seguiment
(gener - desembre 2000)**

48

CENTRE D'ATENCIÓ I SEGUIMENT	UHD		CT	
	N	%	N	%
U.Drog. Generalitat Barcelona	92	10,4	5	0,9
CAS Sants Barcelona	44	5,0	36	6,3
CAS Garbivent Barcelona	39	4,4	44	7,7
CAS Sarrià Barcelona	41	4,6	20	3,5
CAS Barceloneta Barcelona	40	4,5	2	0,4
SPOTT Barcelona	18	2,0	0	0
DELTA Badalona	1	0,1	0	0
SAD L'Hospitalet Llobregat	47	5,3	19	3,3
CAS Sant Feliu Llobregat	20	2,3	10	1,8
CAS Sabadell	147	16,6	49	8,6
CAS Granollers	61	6,9	21	3,7
CAS Mataró	8	0,9	4	0,7
CADO Vic	9	1,0	10	1,8
Hospital General Manresa	0	0	0	0
CAS Penedès Garraf	17	1,9	13	2,3
CAS Joan XXIII Tarragona	29	3,3	24	4,2
Hospital Sant Joan Reus	17	1,9	6	1,1
CAS Tortosa Hospital Santa Creu	26	2,9	6	1,1
Hospital provincial Lleida	19	2,1	0	0

**Sol·licituds d'ingrés a UHD i a CT per cada centre d'atenció i seguiment
(gener - desembre 2000)**

49

CENTRE D'ATENCIÓ I SEGUIMENT	UHD		CT	
	N	%	N	%
Fund. Teresa Ferrer Girona	21	2,4	6	1,1
CAS Garrotxa Olot	0	0	0	0
CAS Font Santa	12	1,4	8	1,4
CAS Seu d'Urgell	1	0,1	0	0
CAS Nou Barris	39	4,4	32	5,6
CAS Mollet	0	0	0	0
CAS Prat de Llobregat	23	2,6	13	2,3
CAS Salut Mental Tremp	0	0	0	0
CAS Balaguer	0	0	0	0
CAS Tàrraga	0	0	0	0
Casa Bloc Generalitat Barcelona	12	1,5	4	0,7
Creu Roja Barcelona	20	2,3	1	0,2
Sant Pau CITRAN Barcelona	3	0,3	18	3,2
Unitat Tabaquisme H. Clínic	0	0	0	0
Unitat Alcoholologia H.Clínic	0	0	0	0
Àmbit-Esport	0	0	0	0
Sta. Rosa Sta.Coloma Gramanet	0	0	0	0
HERA Olesa Montserrat	16	1,8	4	0,7
Ferran Salsas Rubí	26	2,9	5	1,0

ACTIVITAT DELS CENTRES D'ATENCIÓ I SEGUIMENT

**Sol·licituds d'ingrés a UHD i a CT per cada centre d'atenció i seguiment
(gener - desembre 2000)**

CENTRE D'ATENCIÓ I SEGUIMENT	UHD		CT	
	N	%	N	%
CAP Badia Barberà Vallès	0	0	0	0
UAT Calella	3	0,3	0	0
CAS Igualada	3	0,3	10	1,8
Centre Martí Julià	0	0	0	0
CAS Figueres	12	1,4	6	1,1
CAS Palafrugell	0	0	1	0,2
CAS Blanes	0	0	0	0
CAS Ripoll	0	0	0	0
Disp. Alcoholisme Puigcerdà	0	0	0	0
CAS Mútua Terrassa	0	0	0	0
CAS Premià de Mar	6	0,7	3	0,5
Caritas Barcelona	0	0	167	29,4
Caritas Solsona	0	0	0	0
CAS Extracta. Sant Adrià del Besòs	6	0,7	15	2,6
CAS Esplugues	8	0,9	6	1,1
TOTAL	886	100	568	100

FONT Òrgan Tècnic de Drogodependències. Notificacions dels Centres d'Atenció i Seguiment.

NOTA UHD= Unitat Hospitalària de Desintoxicació i CT= Comunitat Terapèutica.

Activitat notificada per cada centre d'atenció i seguiment (gener - desembre 2000)
51

CENTRE D'ATENCIÓ I SEGUIMENT	ACTIVITAT MENSUAL MITJANA									
	Visites Individuals		Pacients en Grups		Familiars en Grups		Desintoxi- cacions		Det. droga en orina	
	m	%	m	%	m	%	m	%	m	%
U.Drog. Generalitat Barcelona	458,1	1,5	486,8	5,5	159,0	7,2	30,1	3,7	0	0
CAS Sants Barcelona	2.454,6	7,9	3.374,4	37,9	293,4	13,4	71,2	8,8	1.164,8	5,8
CAS Garbívent Barcelona	1.888,4	6,1	1.037,6	11,7	0	0	14,4	1,8	1.259,4	6,3
CAS Sarrià Barcelona	1.680,2	5,4	24,6	0,3	0	0	22,8	2,8	305,2	1,5
CAS Barceloneta Barcelona	463,0	1,5	39,7	0,4	0	0	90,8	11,2	958,0	4,8
SPOTT Barcelona	6.457,1	20,9	522,8	5,9	159,3	7,3	105,4	13,0	937,6	4,7
DELTA Badalona	1.013,4	3,3	2,9	0,0	1,1	0,0	19,1	2,3	153,6	0,8
SAD L'Hospitalet Llobregat	777,9	2,5	77,8	0,9	20,2	0,9	16,1	2,0	9,8	0,0
CAS Sant Feliu Llobregat	385,3	1,2	55,8	0,6	93,2	4,2	3,8	0,5	155,8	0,8
CAS Sabadell	920,2	3,0	162,5	1,8	0	0	29,7	3,6	1.007,8	5,0
CAS Granollers	679,8	2,2	266,8	3,0	180,3	8,2	5,6	0,7	264,7	1,3
CAS Mataró	372,7	1,2	16,0	0,2	0	0	42,2	5,2	326,3	1,6
CADO Vic	380,9	1,2	2,7	0,0	0,1	0,0	0,2	0,0	890,7	4,4
Hospital General Manresa	387,2	1,3	92,8	1,0	22,8	1,0	14,3	1,8	1.739,1	8,6
CAS Penedès Garraf	379,8	1,2	0,4	0,0	88,0	4,0	10,8	1,3	304,5	1,5
CAS Joan XXIII Tarragona	517,8	1,7	30,0	0,3	14,5	0,7	11,0	1,4	509,4	2,5
Hospital Sant Joan Reus	871,2	2,8	0	0	98,9	4,5	6,2	0,8	250,0	1,2
CAS Tortosa H. Santa Creu	671,8	2,2	51,8	0,6	24,8	1,1	12,0	1,5	179,0	0,9
Hospital provincial Lleida	271,6	0,9	69,8	0,8	31,2	1,4	2,7	0,3	250,4	1,2
Fund. Teresa Ferrer Girona	668,6	2,2	257,7	2,9	176,2	8,0	26,8	3,3	1.259,2	6,3
CAS Garrotxa Olot	138,3	0,4	0,5	0,0	0	0	2,5	0,3	137,9	0,7

ACTIVITAT DELS CENTRES D'ATENCIÓ I SEGUIMENT

Activitat notificada per cada centre d'atenció i seguiment (gener - desembre 2000)
52

CENTRE D'ATENCIÓ I SEGUIMENT	ACTIVITAT MENSUAL MITJANA									
	Visites Individuals		Pacients en Grups		Familiars en Grups		Desintoxi- cacions		Det. droga en orina	
	m	%	m	%	m	%	m	%	m	%
CAS Font Santa	489,4	1,6	90,3	1,0	102,3	4,7	8,2	1,0	731,4	3,6
CAS Seu d'Urgell	40,8	0,1	0	0	0	0	0	0	85,6	0,4
CAS Nou Barris	2.304,4	7,4	832,3	9,4	147,3	6,7	85,4	10,5	0	0
CAS Mollet	223,7	0,7	13,8	0,2	0,8	0,0	16,7	2,0	31,0	0,2
CAS Prat de Llobregat	211,4	0,7	13,3	0,1	6,9	0,3	22,2	2,7	398,2	2,0
CAS Salut Mental Tremp	11,8	0,0	0	0	0	0	0,6	0,1	18,7	0,1
CAS Borges Blanques	4,8	0,0	0,2	0,0	0,3	0,0	0,5	0,1	0,7	0,0
CAS Balaguer	9,7	0,0	0	0	0	0	0,8	0,1	0,3	0,0
CAS Tàrraga	21,4	0,1	0	0	0	0	0	0	2,1	0,0
Hospital Vielha	20,7	0,1	0	0	0	0	0,8	0,1	9,8	0,0
Casa Bloc Generalitat	232,2	0,8	163,5	1,8	107,1	4,9	6,4	0,8	1.209,1	6,0
Creu Roja Barcelona	745,8	2,4	0	0	0,1	0,0	0	0	120,2	0,6
Sant Pau CITRAN Barcelona	605,3	2,0	172,3	1,9	58,8	2,7	0	0	1.551,2	7,7
Unitat Tabaquisme H. Clínic *	-	-	-	-	-	-	-	-	-	-
Unitat Alcoholologia H. Clínic	213,4	0,7	0	0	0	0	0	0	1.928,4	9,6
Àmbit-Esport	173,2	0,6	0	0	0	0	0	0	0	0
Sta. Rosa Sta.Coloma	71,7	0,2	67,0	0,8	12,4	0,6	6,7	0,8	0	0
HERA Olesa Montserrat	124,8	0,4	14,1	0,2	5,6	0,3	55,6	6,8	51,3	0,3
Ferran Salsas Rubí	444,9	1,4	0	0	0	0	0,8	0,1	188,8	0,9
CAP Badia Barberà Vallès	100,8	0,3	0	0	0	0	2,7	0,3	8,4	0,0

*** NOTA**
En el cas dels centres que realitzen tractament de tabaquisme, les determinacions d'orina corresponen a les determinacions de CO a l'aire espirat i les desintoxicacions es corresponen amb la prescripció de xiclets/pegats de nicotina.

Activitat notificada per cada centre d'atenció i seguiment (gener - desembre 2000)
53

CENTRE D'ATENCIÓ I SEGUIMENT	ACTIVITAT MENSUAL MITJANA									
	Visites Individuals		Pacients en Grups		Familiars en Grups		Desintoxi- cacions		Det. droga en orina	
	m	%	m	%	m	%	m	%	m	%
UAT Calella	4.437,0	1,4	41,4	0,5	0,3	0,0	0	0	3,7	0,0
CAS Igualada	161,5	0,5	20,5	0,2	0	0	2,1	0,3	148,3	0,7
Centre Martí Julià	143,3	0,5	120,3	1,4	0	0	9,5	1,2	0	0
CAS Figueres	132,3	0,4	77,3	0,9	44,8	2,0	1,8	0,2	280,8	1,4
CAS Palafrugell	89,2	0,3	33,6	0,4	36,4	1,7	2,7	0,3	275,3	1,4
CAS Blanes	69,8	0,2	62,9	0,7	19,3	0,9	3,0	0,4	187,7	0,9
CAS Ripoll	39,3	0,1	16,5	0,2	0	0	0,8	0,1	0	0
Disp. Alcoholisme Puigcerdà	30,4	0,1	0	0	1,5	0,1	0,2	0,0	70,2	0,3
CAS Mútua Terrassa	340,6	1,1	92,4	1,0	26,3	1,2	0	0	178,4	0,9
CAS Premià de Mar	74,6	0,2	0	0	0,2	0,0	6,3	0,8	18,2	0,1
Caritas Barcelona	907,9	2,9	375,4	4,2	195,3	8,9	30,8	3,8	448,4	2,2
Caritas Solsona	188,7	0,6	13,5	0,2	10,9	0,5	3,3	0,4	25,5	0,1
CAS Extracta S. Adrià del B.	260,6	0,8	0	0	0	0	0,8	0,1	171,7	0,9
CAS Cerdanyola - Ripollet	141,7	0,5	0	0	0	0	5,8	0,7	23,7	0,1
CAS Esplugues	99,8	0,3	139,9	1,6	72,7	3,3	3,5	0,4	0	0
TOTAL	371.485	100	106.778	100	26.362	100	9.760	100	241.548	100

FONT Òrgan Tècnic de Drogodependències. Notificacions dels Centres d'Atenció i Seguiment.

NOTA Els totals representen el nombre total de visites o altres activitats realitzades durant 2000.

**Inicis de tractament notificats per les unitats de tractament penitenciari
(gener - desembre 2000)**

UNITAT DE TRACTAMENT PENITENCIARI	TOTAL	
	N	%
CP Brians Dones	8	0,9
CP Brians Homes	79	9,3
DAE Quatre Camins	37	4,3
CP Dones Barcelona	27	3,2
CP Figueres	85	10,0
CP Girona	1	0,1
CP Homes Barcelona	249	29,2
CO Homes de Barcelona	42	4,9
CP Joves Barcelona	35	4,1
CP Ponent	147	17,2
CP Quatre Camins	78	9,1
CP Tarragona	57	6,7
DAE Brians	9	1,1
TOTAL	854	100

Inclusions en PMM per centre prescriptor (gener - desembre 2000)

55

CENTRE PRESCRIPTOR	TOTAL	
	N	%
CAS Sants Barcelona	373	5,0
CAS Garbivent Barcelona	318	4,2
CAS Sarrià Barcelona	177	2,4
CAS Barceloneta Barcelona	164	2,2
SPOTT Barcelona	67	0,9
DELTA Badalona	273	3,6
SAD L'Hospitalet Llobregat	119	1,6
CAS Sant Feliu Llobregat	62	0,8
CAS Sabadell	187	2,5
CAS Granollers	154	2,1
CAS Mataró	133	1,8
CADO Vic	56	0,7
Hospital General Manresa	45	0,6
CAS Joan XXIII Tarragona	171	2,3
Hospital Sant Joan Reus	384	5,1
CAS Tortosa Hospital Santa Creu	91	1,2
Hospital provincial Lleida	146	1,9
Fund. Teresa Ferrer Girona	183	2,4
CAS Garrotxa Olot	23	0,3
CAS Fontsa	54	0,7
CAS Seu d'Urgell	11	0,1

Inclusions en PMM per centre prescriptor (gener - desembre 2000)

56

CENTRE PRESCRIPTOR	TOTAL	
	N	%
CAS Nou Barris Barcelona	390	5,2
CAS Prat de Llobregat	75	1,0
CAS Salut Mental Tremp	8	0,1
CAS Balaguer	15	0,2
CAS Tàrrega	18	0,2
Hospital Vielha	13	0,2
Casa Bloc Barcelona	4	0,1
Creu Roja Barcelona	461	6,1
St. Pau CITRAN Barcelona	74	1,0
HERA Olesa Montserrat	29	0,4
Ferran Salsas Rubí	93	1,2
UAT Calella	59	0,8
CAS Igualada	33	0,4
CAS Figueres	62	0,8
CAS Palafrugell	57	0,8
CAS Blanes	49	0,7
Dispensador d'Alcoholisme Puigcerdà	18	0,2
CAS Mútua Terrassa	72	1,0
Hospital de Viladecans	8	0,1
Font Picant	3	0,0
CAS Extracta. Sant Adrià del Besòs	111	1,5

Inclusions en PMM per centre prescriptor (gener - desembre 2000)

57

CENTRE PRESCRIPTOR	TOTAL	
	N	%
CAS Vilanova i la Geltrú	46	0,6
CAS Vilafranca del Penedès	66	0,9
CAS Sltges	4	0,1
CP Brians Dones	74	1,0
CP Brians Homes	353	4,7
CP Dones Barcelona	120	1,6
CP Figueres	25	0,3
CP Girona	102	1,4
CP Homes Barcelona	1.080	14,4
CP Joves Barcelona	10	0,1
CP Ponent	353	4,7
CP Quatre Camins	165	2,2
CP Tarragona	134	1,8
Centre Pilot Dispensació Externa a Presons	127	1,7
TOTAL	7.502	100

FONT

Òrgan Tècnic de Drogodependències. Notificacions d' inclusió del Programa de Manteniment amb Metadona efectuades pels Centres Dispensadors.

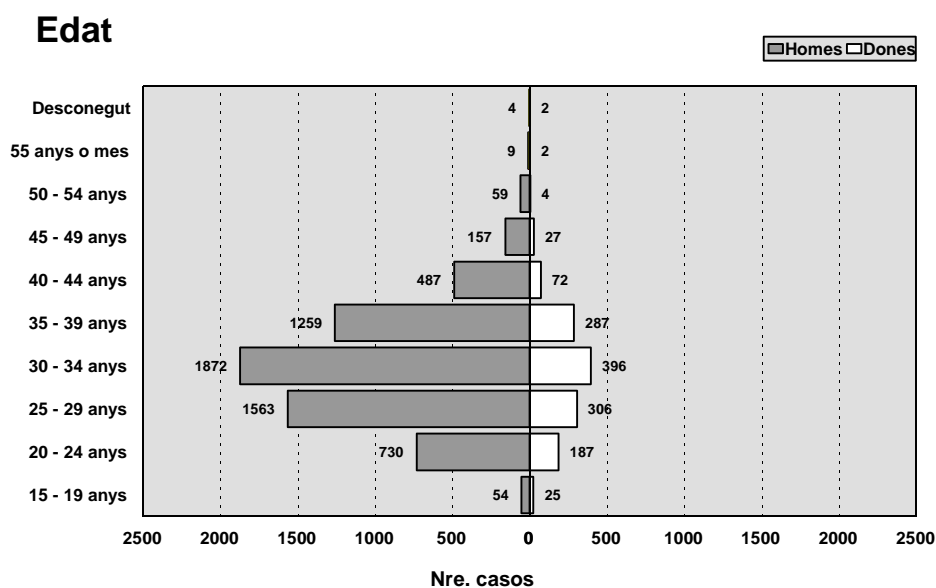
Inclusions en PMM per grups d'edat i sexe (gener - desembre 2000)

EDAT	HOMES		DONES		TOTAL	
	N	%	N	%	N	%
15 - 19 anys	54	0,9	25	1,9	79	1,1
20 - 24 anys	730	11,8	187	14,3	917	12,2
25 - 29 anys	1.563	25,2	306	23,4	1.869	24,9
30 - 34 anys	1.872	30,2	396	30,3	2.268	30,2
35 - 39 anys	1.259	20,3	287	21,9	1.546	20,6
40 - 44 anys	487	7,9	72	5,5	559	7,5
45 - 49 anys	157	2,5	27	2,1	184	2,5
50 - 54 anys	59	1,0	4	0,3	63	0,8
55 anys o més	9	0,1	2	0,2	11	0,1
Desconegut	4	0,1	2	0,2	6	0,1
TOTAL	6.194	82,6	1.308	17,4	7.502	100

FONT

Òrgan Tècnic de Drogodependències. Notificacions d'inclusió del Programa de Manteniment amb Metadona efectuades pels Centres Dispensadors.

Inclusions en PMM per grups d'edat i sexe (gener - desembre 2000)



FONT

Òrgan Tècnic de Drogodependències. Notificacions d'inclusió del Programa de Manteniment amb Metadona efectuades pels Centres Dispensadors..

**Nombre d'inclusions, casos actius, altes i retenció dels usuaris en PMM
de cada centre dispensador (gener - desembre 2000)**

59

CENTRE DISPENSADOR	Inclusions (a)	Casos Actius 1999 (b ₁)	Casos Actius 2000 (b ₂)	Altes (c)	Temps en Programa (d)
Centre Dispensador Metadona Generalitat Barcelona	69	108	112	67	31,68
CAS Sants Barcelona	204	383	375	221	39,09
CAS Garbivent Barcelona	226	383	329	276	33,81
CAS Sarrià Barcelona	130	320	335	109	39,71
CAS Barceloneta Barcelona	131	213	221	112	35,52
SPOTT Barcelona	71	134	134	60	33,02
DELTA Badalona	208	129	194	143	30,32
SAD L'Hospitalet - Barcelona	96	-	-	-	-
CAS Sant Feliu de Llobregat	61	30	60	25	22,06
CAS Sabadell	69	252	223	100	41,46
CAS Granollers	79	143	139	67	37,87
CAS Mataró	119	155	155	116	31,92
CADO Vic	54	63	88	37	30,91
Hospital General Manresa	45	68	68	46	31,21
Hospital Joan XXIII Tarragona	196	238	274	208	25,72
Hospital Sant Joan Reus	267	252	248	242	30,35
CAS Tortosa Hospital Santa Creu	88	183	184	88	31,38
Hospital provincial Lleida	89	388	366	295	31,44
Fundació Teresa Ferrer Girona	177	157	186	150	28,07
CAS Font Santa - Sant Joan Despí	39	50	55	36	21,72
CAS Seu d'Urgell	9	24	28	7	30,03
CAS Nou Barris Barcelona	284	361	432	221	36,12
CAS Prat de Llobregat	75	75	87	57	26,68
CAP Salut Mental Tremp	7	15	13	10	28,50

ACTIVITAT DEL PROGRAMA DE MANTENIMENT EN METADONA

**Nombre d'inclusions, casos actius, altes i retenció dels usuaris en PMM
de cada centre dispensador (gener - desembre 2000)**

60

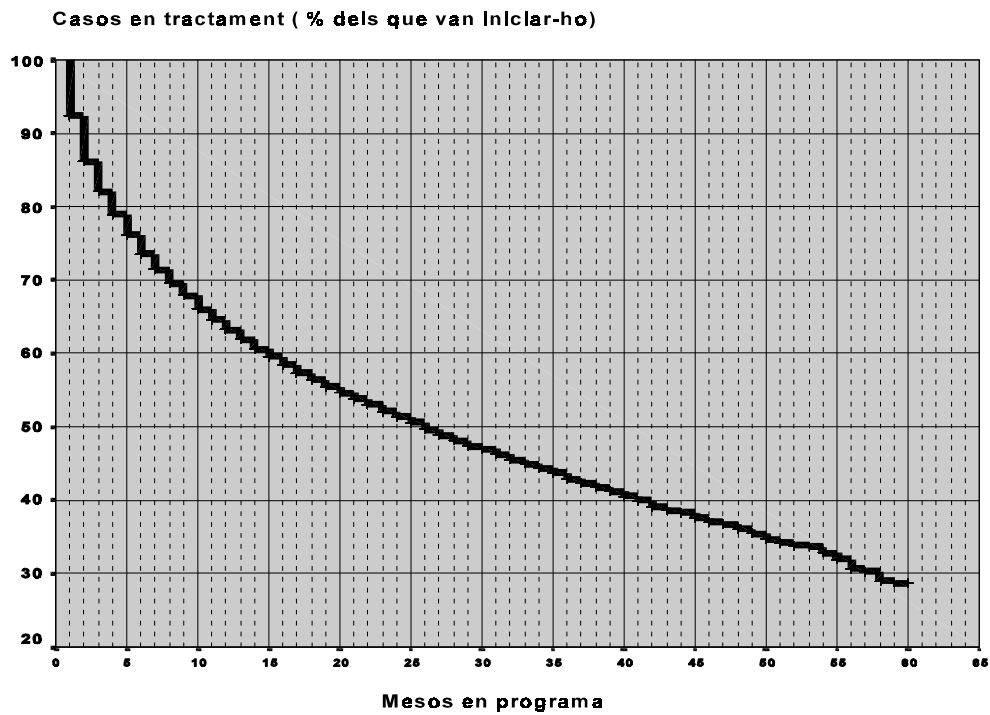
CENTRE DISPENSADOR	Inclusions (a)	Casos Actius 1999 (b ₁)	Casos Actius 2000 (b ₂)	Altes (c)	Temps en Programa (d)
CAS Tàrraga	16	37	35	23	26,20
CAS Vielha	2	-	11	9	2,00
Creu Roja Barcelona	285	220	209	266	33,05
Sant Pau CITRAN Barcelona	67	152	155	61	35,75
HERA Olesa de Montserrat	22	24	25	14	31,37
Ferran Salsas Rubí	79	56	56	76	29,63
UAT Calella	59	178	186	41	33,85
CAS Igualada	34	51	61	29	31,03
Dispensari Alcoholisme Puigcerdà	18	15	24	7	25,73
CAS Mútua Terrassa	56	99	110	45	33,44
Hospital de Viladecans	7	16	14	10	22,49
Font Picant	3	10	11	5	17,50
CAS Extracta. Sant Adrià del Besòs	109	131	148	93	16,58
CAS Vilafranca del Penedès	65	-	75	54	7,10
Hospital de Figueres	62	113	126	58	31,19
Hospital de Blanes	44	33	41	45	25,18
Hospital de Palamós	41	132	127	66	33,81
Unitat Mòbil de dispensació Barcelona	92	319	308	165	39,27
Hospital St. Jaume Olot	21	34	35	18	34,37
Hospital Sta. Caterina Girona	0	95	98	43	33,20
Hospital de Campdevàno	0	4	4	4	28,33
Unitat Mòbil de dispensació Badalona	22	281	269	75	33,90
U. Metadona Hospital Parc Taulí	99	100	158	44	35,46
Hospital Prínceps d'Espanya U. D. Metadona	14	147	136	27	38,87

**Nombre d'inclusions, casos actius, altes i retenció dels usuaris en PMM
de cada centre dispensador (gener - desembre 2000)**

61

CENTRE DISPENSADOR	Inclusions (a)	Casos Actius 1999 (b ₁)	Casos Actius 2000 (b ₂)	Altes (c)	Temps en Programa (d)
ABS de Martorell	12	30	25	17	33,66
Hospital Societat de Socors Mutus de Mollet	67	68	81	26	32,63
Hospital comarcal Sant Bernabé - Berga	0	29	32	1	44,75
Hospital Residència Sant Camil - Sant Pere de Ribes	49	-	114	28	35,86
CP Brians Dones	81	81	71	78	29,80
CP Brians Homes	325	229	237	270	25,73
CP Dones Barcelona	141	31	18	137	18,94
CP Figueres	41	22	14	39	23,42
CP Girona	83	16	12	85	14,61
CP Homes Barcelona	1.169	262	285	915	18,96
CP Joves Barcelona	10	7	7	27	28,66
CP Ponent	335	124	129	309	13,65
CP Quatre Camins	406	213	236	556	19,07
CP Tarragona	133	32	26	130	17,90
Centre Pilot Dispensació Externa a Presons	129	8	5	129	10,15
Oficines de Farmàcia a Comarques de Barcelona	311	145	300	124	18,45
Oficines de Farmàcia a Comarques de Tarragona	126	41	98	48	11,55
Oficines de Farmàcia a Comarques de Lleida	71	42	60	30	10,94
Oficines de Farmàcia a Comarques de Girona	3	3	2	2	0,00
TOTAL	7.502	7.915	8.480	6.922	30,51

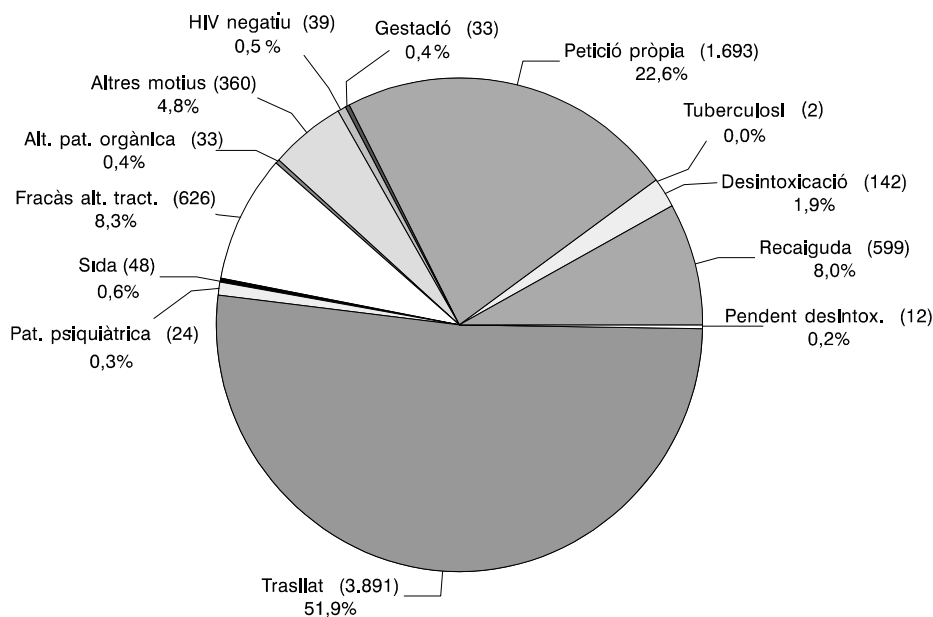
FONT	<i>Notificacions d'inclusió en PMM i Notificacions d'activitat mensual del PMM efectuades pels Centres Dispensadors.</i>
NOTA	<i>(a) Nombre d'inclusions en PMM de 2000. (b₁) Nombre de casos actius en PMM a 31 de desembre 1999. (b₂) Nombre de casos actius en PMM a 31 de desembre 2000. (c) Nombre d'altes de PMM de 2000. (d) Temps (en mesos) transcorregut entre l'última inclusió i l'última alta dels usuaris, o, en absència d'alta -pacients actius-, l'últim dia del període analitzat (enguany el 31-12-2.000). Les interrupcions de tractament de menys de 2 mesos no es consideren, i per tant el temps en programa en aquests casos és la suma de dos episodis "inclusió-alta". El temps en programa s'ha calculat amb aquells usuaris que començaren a prendre metadona els anys 1996-2000. El temps en Programa s'ha calculat conjuntament pels centres CAS Vilafranca del Penedès i Hosp. Residència Sant Camil - Sant Pere de Ribes.</i>



FONT *Notificacions d'activitat mensual de PMM efectuades pels Centres Dispensadors.*

FONT *El temps en programa s'ha calculat amb aquells usuaris que començaren a prendre metadona els anys 1996 - 2000.*

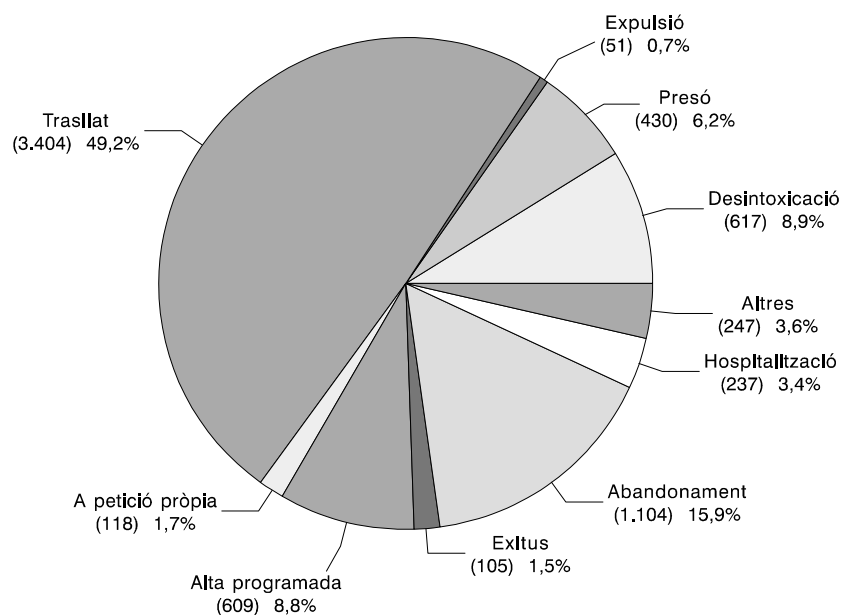
Motiu principal que ocasiona les inclusions en PMM als centres de la XAD (gener - desembre 2000)



FONT

Òrgan Tècnic de Drogodependències. Notificacions d'activitat mensual del Programa de Manteniment amb Metadona efectuades pels Centres Dispensadors.

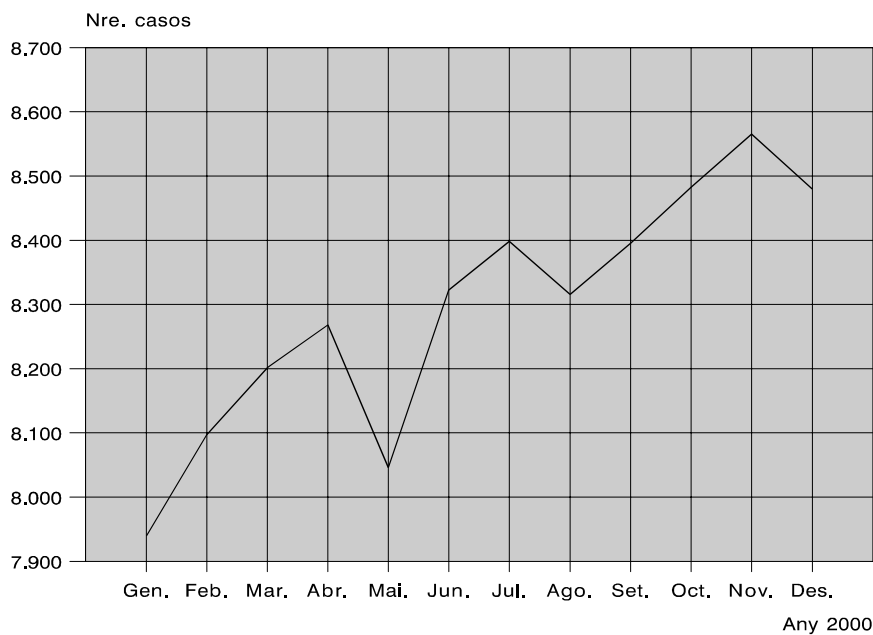
Motius que ocasionen les altes de PMM (gener - desembre 2000)



FONT

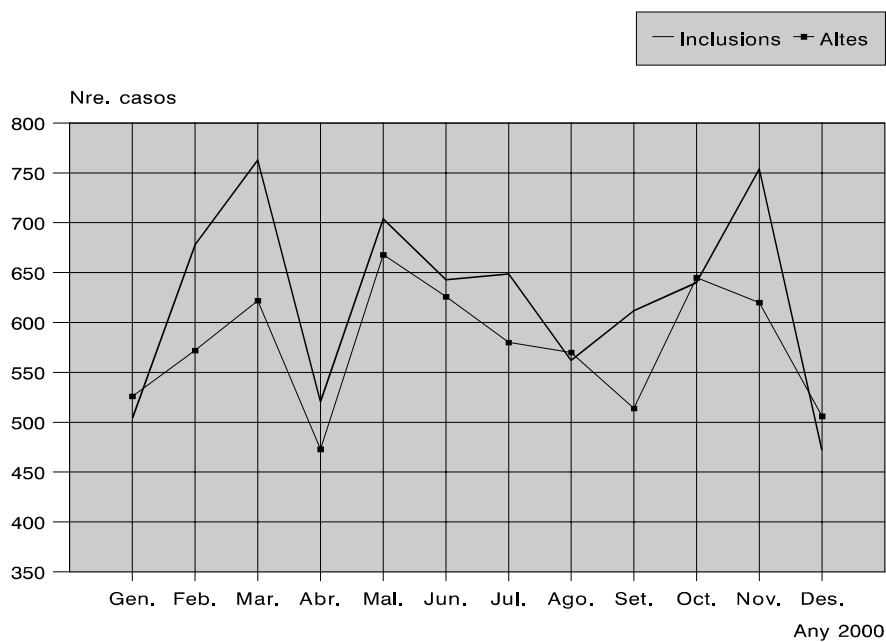
Òrgan Tècnic de Drogodependències. Notificacions d'inclusió del Programa de Manteniment amb Metadona efectuades pels Centres Dispensadors.

Evolució mensual del nombre de casos actius en PMM (gener - desembre 2000)

**FONT**

Òrgan Tècnic de Drogodependències. Notificacions d'inclusió i d'activitat mensual del Programa de Manteniment amb Metadona efectuades pels Centres Dispensadors.

Evolució mensual del nombre d'inclusions i altes dels usuaris en PMM (gener - desembre 2000)

**FONT**

Òrgan Tècnic de Drogodependències. Notificacions d'inclusió i d'activitat mensual del Programa de Manteniment amb Metadona efectuades pels Centres Dispensadors.

Dosi mitjana i distribució dels usuaris en PMM en funció de la dosi de cada centre dispensador (gener - desembre 2000)

CENTRE DISPENSADOR	Dosi Mitjana (a)	<60		60 -<120		120 - 150		>150	
		n	%	n	%	n	%	n	%
Centre Dispensador Metadona Generalitat Barcelona	88,21	36	32,14	47	41,96	16	14,29	13	11,61
CAS Sants Barcelona	77,35	133	35,47	180	48,00	33	8,80	29	7,73
CAS Garbivent Barcelona	71,72	147	44,68	131	39,82	27	8,21	24	7,29
CAS Sarrià Barcelona	67,07	156	46,57	148	44,18	17	5,07	14	4,18
CAS Barceloneta Barcelona	80,45	73	33,03	106	47,96	25	11,31	17	7,69
SPOTT Barcelona	105,10	44	32,84	50	37,31	14	10,45	26	19,40
DELTA Badalona	57,83	105	54,12	76	40,72	8	4,12	2	1,03
SAD L'Hospitalet de Llobregat	-	-	-	-	-	-	-	-	-
CAS Sant Feliu de Llobregat	91,93	17	28,33	28	46,67	6	10,00	9	15,00
CAS Sabadell	105,04	70	31,39	84	37,67	18	8,07	51	22,87
CAS Granollers	77,45	65	46,76	48	34,53	10	7,19	16	11,51
CAS Mataró	82,08	68	43,87	51	32,90	21	13,55	15	9,68
CADO Vic	50,23	59	67,05	28	31,82	1	1,14	0	0
Hospital General Manresa	45,82	53	77,94	13	19,12	1	1,47	1	1,47
Hospital Joan XXIII Tarragona	58,07	166	60,58	93	33,94	6	2,19	9	3,28
Hospital Sant Joan Reus	56,95	150	60,48	87	35,08	4	1,61	7	2,82
CAS Tortosa Hospital Santa Creu	66,84	99	53,80	62	33,70	11	5,98	12	6,52
Hospital provincial Lleida	54,86	208	56,83	147	40,16	9	2,46	2	0,55
Fundació Teresa Ferrer Girona	55,56	113	60,75	63	33,87	3	1,61	7	3,76
CAS Fontsa - Sant Joan Despí	56,33	23	41,82	32	58,18	0	0	0	0
CAS Seu d'Urgell	64,68	15	53,57	9	32,14	3	10,71	1	3,57
CAS Nou Barris Barcelona	59,12	252	58,33	151	34,95	14	3,24	15	3,47
CAS Prat de Llobregat	81,05	28	32,18	45	51,72	4	4,60	10	11,49

Dosi mitjana i distribució dels usuaris en PMM en funció de la dosi de cada centre dispensador (gener - desembre 2000)

CENTRE DISPENSADOR	Dosi Mitjana (a)	<60		60 - <120		120 - 150		>150	
		n	%	n	%	n	%	n	%
CAP Salut Mental Tremp	86,92	2	15,38	10	76,92	1	7,69	0	0
CAS Tàrrrega	51,77	24	68,57	11	31,43	0	0	0	0
CAS Vielha	61,45	6	54,55	4	36,36	1	9,09	0	0
Creu Roja Barcelona	88,49	66	31,58	104	49,76	19	9,09	20	9,57
Sant Pau CITRAN Barcelona	81,08	43	27,74	92	59,35	8	5,16	12	7,74
HERA Olesa de Montserrat	59,60	16	64,00	7	28,00	1	4,00	1	4,00
Ferran Salsas Rubí	67,23	26	46,43	26	46,43	2	3,57	2	3,57
UAT Calella	83,48	74	39,78	72	38,71	12	6,45	28	15,05
CAS Igualada	69,80	30	49,18	23	37,70	5	8,20	3	4,92
Dispensari Alcoholisme Puigcerdà	81,25	3	12,50	19	79,17	2	8,33	0	0
CAS Mútua Terrassa	76,41	40	36,36	55	50,00	10	9,09	5	4,55
Hospital de Viladecans	73,93	1	7,14	13	92,86	0	0	0	0
Font Picant	57,27	6	54,55	4	36,36	0	0	1	9,09
CAS Extracta. Sant Adrià del Besòs	70,53	67	45,27	62	41,89	11	7,43	8	5,41
CAS Vilafranca del Penedès	71,09	31	41,33	37	49,33	2	2,67	5	6,67
Hospital de Figueres	60,63	67	53,17	49	38,89	8	6,35	2	1,59
Hospital de Blanes	63,29	23	56,10	13	31,71	4	9,76	1	2,44
Hospital de Palamós	68,18	58	45,67	53	41,73	10	7,87	6	4,72
Unitat Mòbil de dispensació Barcelona	82,23	97	31,49	156	50,65	26	8,44	29	9,42
Hospital St. Jaume Olot	81,37	13	37,14	15	42,86	5	14,29	2	5,71
Hospital Sta. Caterina Girona	67,93	51	52,04	31	31,63	6	6,12	10	10,20
Hospital de Campdevàno	75,00	1	25,00	3	75,00	0	0,00	0	0
Unitat Mòbil de dispensació Badalona	80,90	107	39,78	110	40,89	25	9,29	27	10,04

Dosi mitjana i distribució dels usuaris en PMM en funció de la dosi de cada centre dispensador (gener - desembre 2000)

CENTRE DISPENSADOR	Dosi Mitjana (a)	<60		60 - <120		120 - 150		>150	
		n	%	n	%	n	%	n	%
U. Metadona Hospital Parc Taulí	82,18	66	41,77	57	36,08	16	10,13	19	12,03
Hospital Prínceps d'Espanya U.D. Metadona	96,01	38	27,94	60	44,12	16	11,76	16	16,18
ABS de Martorell	72,04	12	48,00	9	36,00	1	4,00	3	12,00
Hospital Societat de Socors Mutus de Mollet	65,25	45	55,56	25	30,86	6	7,41	5	6,17
Hospital comarcal Sant Bernabé - Berga	79,25	12	37,50	17	53,13	0	0	3	9,38
Hospital Residència Sant Camil - Sant Pere de	66,98	55	48,25	43	37,72	7	6,14	9	7,89
CP Brians Dones	89,08	21	29,58	29	40,85	10	14,08	11	15,49
CP Brians Homes	75,46	111	46,84	74	31,22	22	9,28	30	12,66
CP Dones Barcelona	88,83	4	22,22	10	55,56	3	16,67	1	5,56
CP Figueres	60,21	6	42,86	5	35,71	1	7,14	2	14,29
CP Girona	72,92	4	33,33	7	58,33	1	8,33	0	0
CP Homes Barcelona	75,12	136	47,72	92	32,28	22	7,72	35	12,28
CP Joves Barcelona	50,71	4	57,14	3	42,86	0	0	0	0
CP Ponent	68,84	68	52,71	40	31,01	7	5,43	14	10,85
CP Quatre Camins	66,69	135	57,20	65	27,54	13	5,51	23	9,75
CP Tarragona	45,96	19	73,08	6	23,08	0	0	1	3,85
Centre Pilot Dispensació Externa a Presons	47,00	4	80,00	0	0	1	20,00	0	0
Oficines de Farmàcia a Comarques de Barcelona	70,68	124	41,33	140	46,67	23	7,67	13	4,33
Oficines de Farmàcia a Comarques de Tarragona	60,06	56	57,14	34	34,69	4	4,08	4	4,08
Oficines de Farmàcia a Comarques de Lleida	55,08	42	70,00	13	21,67	2	3,33	3	5,00
Oficines de Farmàcia a Comarques de Girona	50,00	1	50,00	1	50,00	0	0	0	0
TOTAL	72,01	3.895	45,93	3.381	39,87	564	6,65	640	7,55

FONT *Notificacions d'activitat mensual del PMM efectuades pels Centres Dispensadors.*

NOTA *(a) Mitjana de l'última dosi de metadona en mg dels casos actius en PMM a 31 de desembre 2000.*

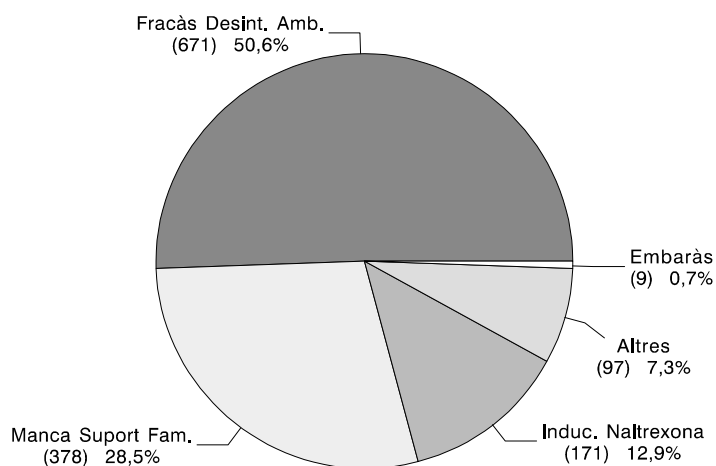
Sol·licituds d'ingrés a les unitats hospitalàries de desintoxicació per trimestre i unitat sol·licitada (gener - desembre 2000)

UHD	1 ^{er} TRIM.		2 ^{on} TRIM.		3 ^{er} TRIM.		4 ^{tr} TRIM.		TOTAL	
	N	%	N	%	N	%	N	%	N	%
Hospital St. Pau Barcelona	10	3,5	6	2,7	4	2,5	2	0,9	22	2,5
Hospital del Mar Barcelona	56	19,7	36	16,1	26	16,0	36	16,7	154	17,4
Prínc. d'Espanya L'Hospitalet. LI.	24	8,5	22	9,9	12	7,4	18	8,3	76	8,6
Germans Trias Badalona	18	6,3	12	5,4	5	3,1	7	3,2	42	4,7
Hospital Mútua Terrassa	21	7,4	34	15,2	24	14,7	39	18,1	118	13,3
Hospital Sabadell	70	24,6	38	17,0	18	11,0	46	21,3	172	19,4
Hospital Joan XXIII Tarragona	26	9,2	23	10,3	15	9,2	21	9,7	85	9,6
Hospital Provincial Sta. Maria Lleida	5	1,8	6	2,7	4	2,5	5	2,3	20	2,3
Hospital Sta. Caterina Girona	3	1,1	8	3,6	16	9,8	9	4,2	36	4,1
Hospital Vall d'Hebrón Barcelona	40	14,1	19	8,5	14	8,6	19	8,8	92	10,4
HospitalClínic Barcelona	11	3,9	19	8,5	25	15,3	14	6,5	69	7,8
TOTAL	284	32,1	223	25,2	163	18,4	216	24,4	886	100

FONT

Òrgan Tècnic de Drogodependències. Sol·licituds d'ingrés a Unitats Hospitalàries de Desintoxicació trameses pels Centres d'Atenció i Seguiment.

Motius que ocasionen les sol·licituds d'ingrés a les unitats hospitalàries de desintoxicació (gener - desembre 2000)

**FONT**

Òrgan Tècnic de Drogodependències. Sol·licituds d'ingrés a Unitats Hospitalàries de Desintoxicació trameses pels Centres d'Atenció i Seguiment.

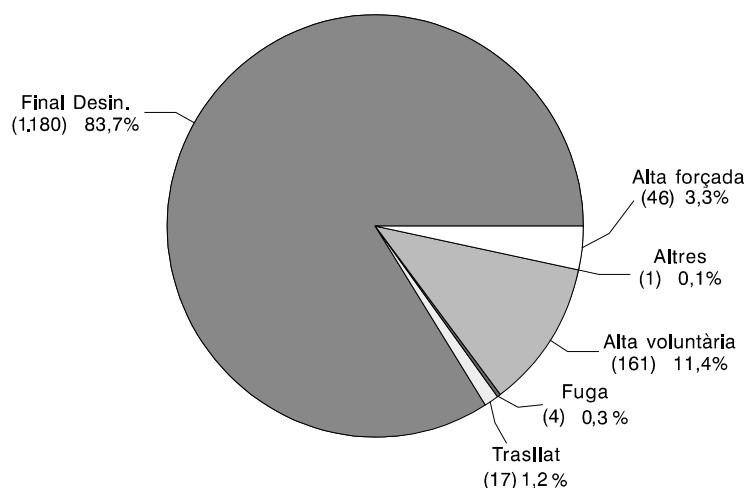
Estades mitjanes i altes a les unitats hospitalàries de desintoxicació (gener- desembre 2000)

UHD	ESTADA MITJANA (Dies)	1 ^{er} TRIM.		2 ^{on} TRIM.		3 ^{er} TRIM.		4 ^{tr} TRIM.		TOTAL	
		N	%	N	%	N	%	N	%	N	%
Hospital St. Pau Barcelona	14,76	50	13,6	44	12,7	41	13,7	53	13,5	188	13,3
Hospital del Mar Barcelona	11,22	45	12,2	39	11,2	27	9,0	46	11,7	157	11,1
Prínc. d'Espanya L'Hospitalet. Ll.	8,68	30	8,1	34	9,8	22	7,3	38	9,7	124	8,8
Germans Trias Badalona	8,65	29	7,9	21	6,1	18	6,0	21	5,3	89	6,3
Hospital Mútua Terrassa	8,41	40	10,8	37	10,7	43	14,3	51	13,0	171	12,1
Hospital Sabadell	10,76	31	8,4	34	9,8	21	7,0	31	7,9	117	8,3
Hospital Joan XXIII Tarragona	12,19	15	4,1	15	4,3	12	4,0	16	4,1	58	4,1
Hospital Provincial Sta. Maria Lleida	12,17	-	-	-	-	6	2,0	6	1,5	12	0,9
Hospital Sta. Caterina Girona	8,67	32	8,7	27	7,8	29	9,7	33	8,4	121	8,6
Hospital Vall d'Hebrón Barcelona	11,20	26	7,0	24	6,9	12	4,0	31	7,9	93	6,6
Hospital Clínic Barcelona	7,43	71	19,2	72	20,7	69	23,0	67	17,0	279	19,8
TOTAL	10,00	369	26,2	347	24,6	300	21,3	393	27,9	1.409	100

FONT

Òrgan Tècnic de Drogodependències. Estada mitjana i notificacions d'alta trameses per les Unitats Hospitalàries de Desintoxicació.

Motius que ocasionen les altes de les unitats hospitalàries de desintoxicació (gener - desembre 2000)

**FONT**

Òrgan Tècnic de Drogodependències. Notificacions d'alta trameses per les UHD.

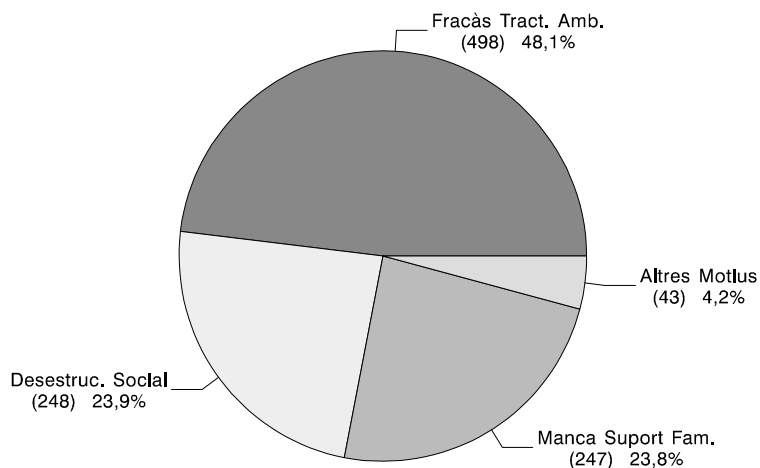
Sol·licituds d'ingrés a les comunitats terapèutiques per trimestre i comunitat sol·licitada (gener - desembre 2000)

COMUNITAT TERAPÈUTICA	1 ^{er} TRIM.		2 ^{on} TRIM.		3 ^{er} TRIM.		4 ^{tr} TRIM.		TOTAL	
	N	%	N	%	N	%	N	%	N	%
Associació ATRHA	14	7,7	10	6,9	11	9,2	19	15,4	54	9,5
Assoc. Ajuda als Toxicòmans	5	2,8	5	3,5	2	1,7	2	1,6	14	2,5
OBINSO	4	2,2	6	4,2	1	0,8	2	1,6	13	2,3
ATARTS CAN SERRA	9	5,0	6	4,2	5	4,2	6	4,9	26	4,6
Associació EGUEIRO	29	16,0	17	11,8	31	25,8	21	17,1	98	17,3
Associació ALDEBARAN	22	12,2	21	14,6	13	10,8	14	11,4	70	12,3
U. Acollida i O. CAN PUIG	92	50,8	75	52,1	53	44,2	53	43,1	273	48,1
Can Solà de la Vall	1	0,6	3	2,1	-	-	1	0,8	5	0,9
Fundació FONT PICANT	5	2,8	1	0,7	4	3,3	5	4,1	15	2,6
TOTAL	181	31,9	144	25,4	120	21,1	123	21,7	568	100

FONT

Òrgan Tècnic de Drogodependències. Sol·licituds d'ingrés a Comunitats Terapèutiques trameses pels Centres d'Atenció i Seguiment. Programa Social de Drogodependències; ICASS; Departament de Benestar Social i Òrgan Tècnic de Drogodependències.

Motius que ocasionen les sol·licituds d'ingrés a les comunitats terapèutiques (gener - desembre 2000)

**FONT**

Òrgan Tècnic de Drogodependències. Sol·licituds d'ingrés a Comunitats Terapèutiques trameses pels Centres d'Atenció i Seguiment.

Estades mitjanes i altes a les comunitats terapèutiques (gener - desembre 2000)

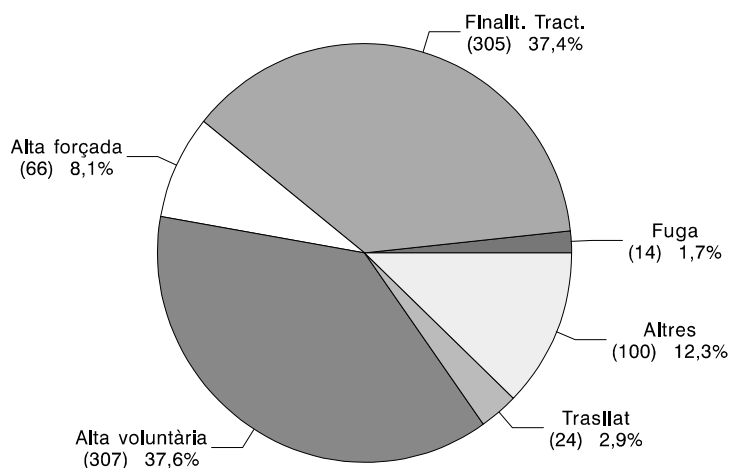
71

COMUNITAT TERAPÈUTICA	ESTADA MITJANA (Dies)	1 ^{er} TRIM.		2 ^{on} TRIM.		3 ^{er} TRIM.		4 ^{rt} TRIM.		TOTAL	
		N	%	N	%	N	%	N	%	N	%
Associació ATRHA	122,87	17	7,2	15	7,0	2	1,1	11	6,0	45	5,5
Assoc. Ajuda als Toxicòmans	175,47	6	2,5	12	5,6	8	4,4	4	2,2	30	3,7
OBINSO	165,12	14	5,9	9	4,2	10	5,5	8	4,3	41	5,0
ATARTS CAN SERRA	169,24	13	5,5	12	5,6	10	5,5	10	5,4	45	5,5
La Granja CAN PUIG	120,53	38	16,0	39	18,2	27	14,9	25	13,6	129	15,8
Associació EGUEIRO	181,55	39	16,5	42	19,6	29	16,0	41	22,3	151	18,5
Associació ALDEBARAN	305,42	22	9,3	11	5,1	23	12,7	18	9,8	74	9,1
U. Acollida i O. CAN PUIG	50,71	76	32,1	67	31,3	60	33,1	56	30,4	259	31,7
Can Solà de la Vall	144,44	5	2,1	2	0,9	4	2,2	5	2,7	16	2,0
Fundació FONT PICANT	201,00	7	3,0	5	2,3	8	4,4	6	3,3	26	3,2
TOTAL	136,53	237	29,0	214	26,2	181	22,2	184	22,5	816	100

FONT

Estada mitjana i notificacions d'alta trameses per les Comunitats Terapèutiques.

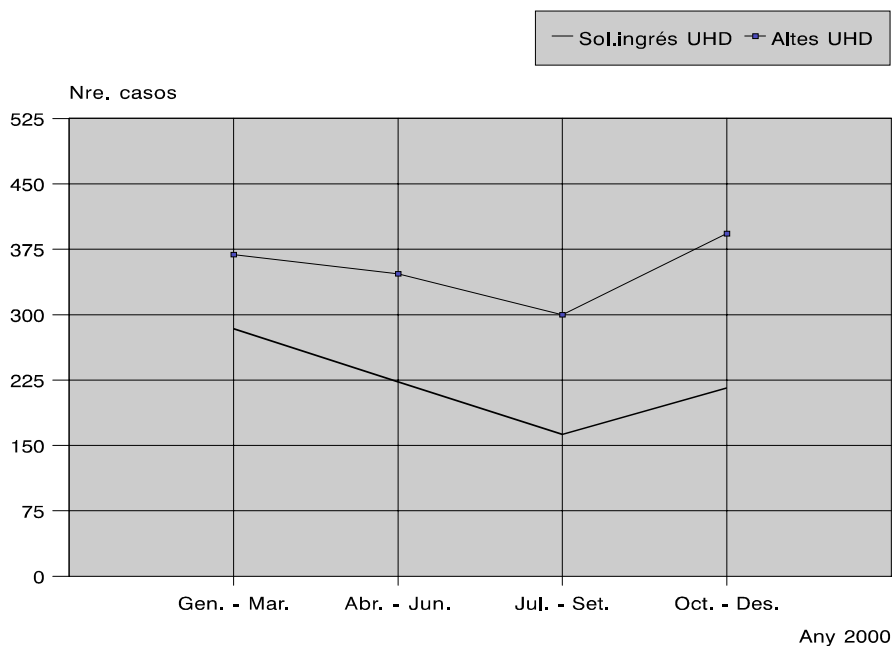
Motius que ocasionen les altes de les comunitats terapèutiques (gener - desembre 2000)



FONT

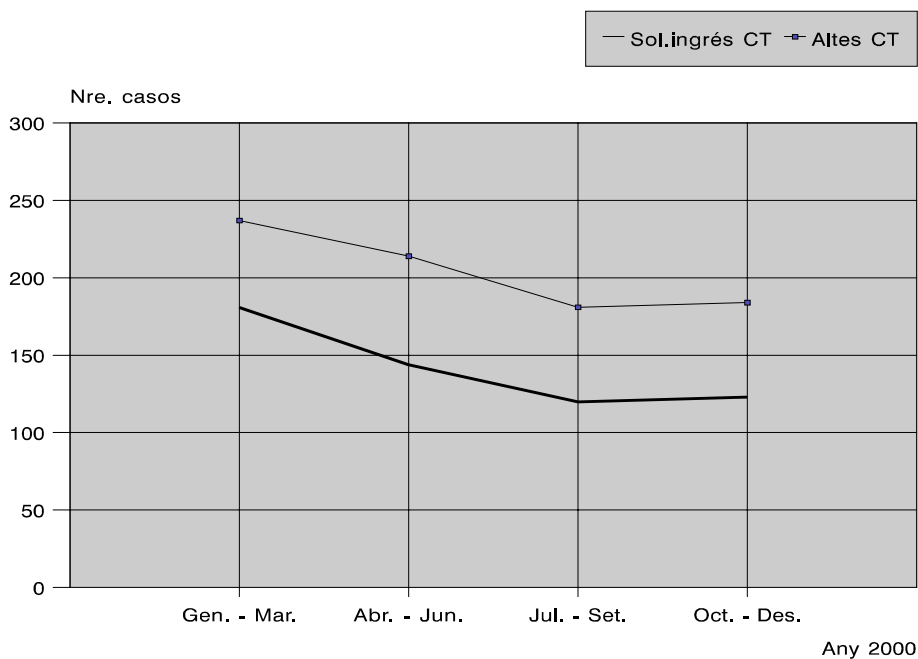
Programa Social de Drogodependències; ICASS; Departament de Benestar Social i Òrgan Tècnic de Drogodependències. Notificacions d'alta trameses per les Comunitats Terapèutiques.

Evolució trimestral de les sol·licituds d'ingrés i de les altes de les unitats hospitalàries de desintoxicació (gener - desembre 2000)

**FONT**

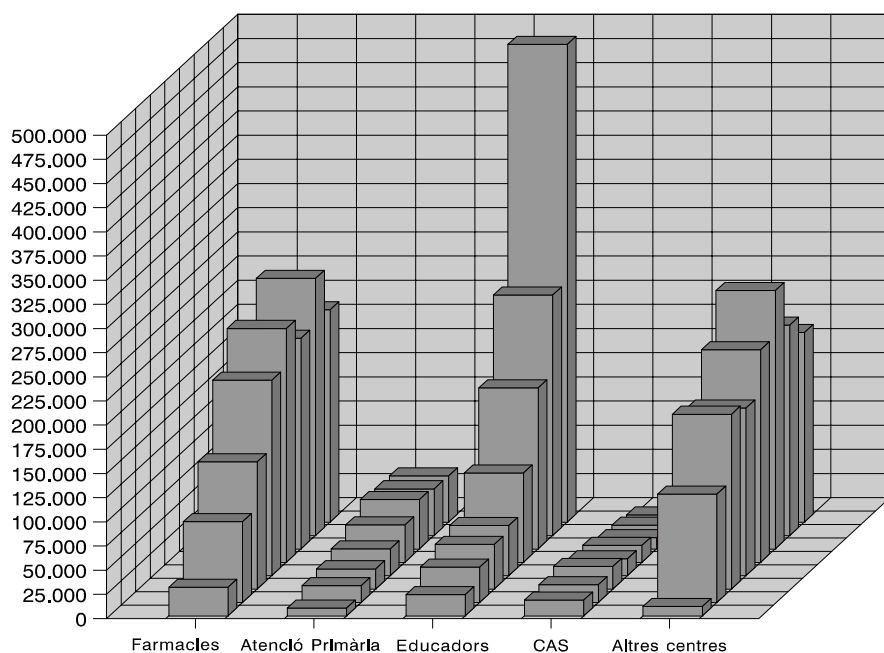
Òrgan Tècnic de Drogodependències: sol·licituds d'ingrés a Unitats Hospitalàries de Desintoxicació trameses pels Centres d'Atenció i Seguiment. Notificacions d'alta trameses per les Unitats Hospitalàries de Desintoxicació.

Evolució trimestral de les sol·licituds d'ingrés i de les altes de les comunitats terapèutiques (gener - desembre 2000)

**FONT**

Òrgan Tècnic de Drogodependències: sol·licituds d'ingrés a Comunitats Terapèutiques trameses pels Centres d'Atenció i Seguiment. Programa Social de Drogodependències; ICASS; Departament de Benestar Social i Òrgan Tècnic de Drogodependències. Notificacions d'alta trameses per les Comunitats Terapèutiques.

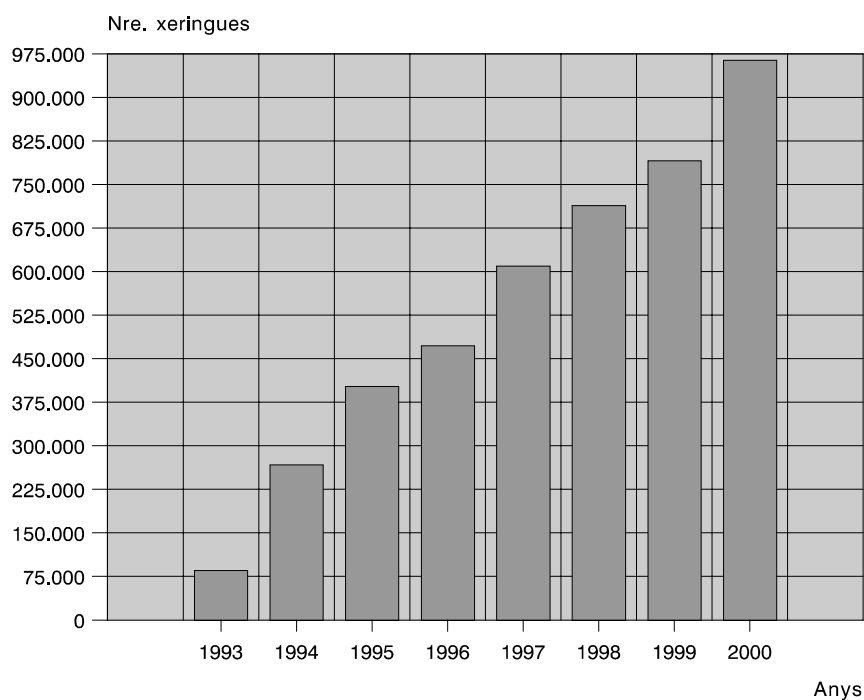
Evolució anual de les xeringues distribuïdes segons l'agent de distribució (anys 1993 - 2000)



FONT Òrgan Tècnic de Drogodependències. SAPS, CO Lleida, Centres de Creu Roja i Hospitals.

NOTA L'agent de distribució Altres Centres fa referència a SAPS, C.O. Lleida, Centres de Creu Roja i Hospitals.

Evolució anual del total de xeringues distribuïdes (anys 1993 - 2000)



FONT Òrgan Tècnic de Drogodependències. SAPS, CO Lleida, Centres de Creu Roja i Hospitals.

Activitat dels centres socio-sanitaris d'atenció urgent (any 2000)

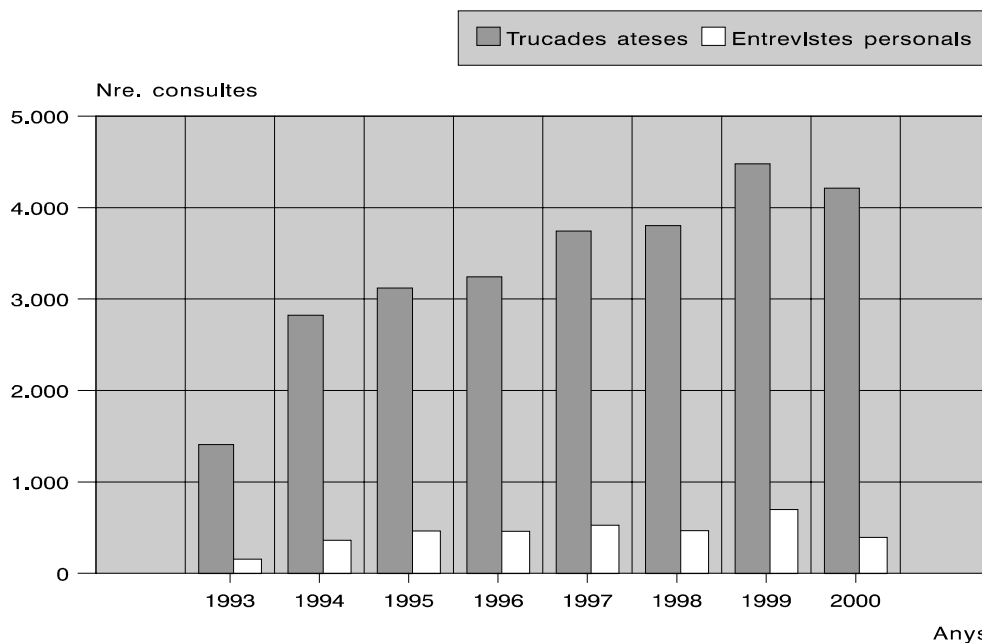
74

ACTIVITATS		SAPS	P. O. Lleida
Nombre total visites		38.783	6.500 (*)
Nombre Total Usuaris		2.687	552 (*)
Nombre Usuaris nous 2000		497	257 (*)
Nombre d'intercanvis		12.611	6.312
Nombre de xeringues distribuïdes		133.906	34.223
Nombre de xeringues retornades		56.977	30.362
Taxa retorn		44,00%	88,72%
Nombre de preservatius donats		48.680	19.650
Vacunacions (nombre de dosis administrades)	Antigripal	50	85
	Hepatitis B	80	59
	Tetan	20	48
	Antineumocòcica	-	48

FONT Òrgan Tècnic de Drogodependències. SAPS, Programa Obert de Lleida.

NOTA (*) Només usuaris del Programa d'Intercanvi de Xeringues.

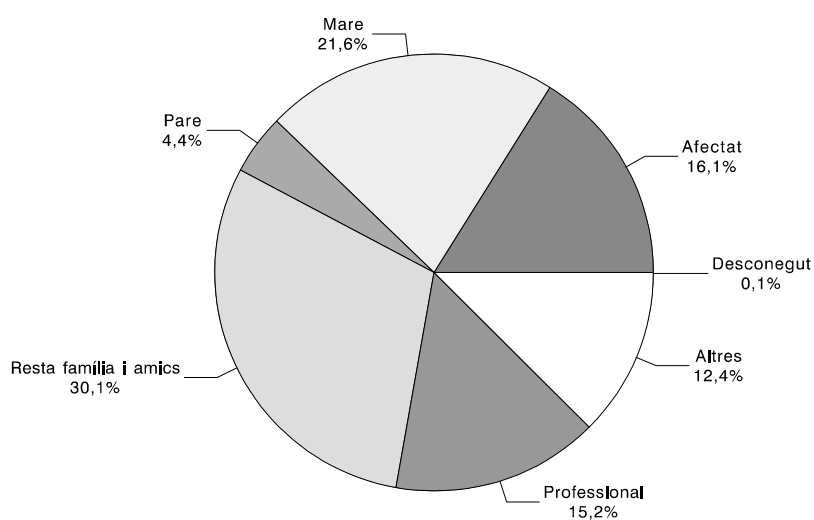
Consultes telefòniques al servei Línia Verda (anys 1993 - 2000)



FONT

Òrgan Tècnic de Drogodependències i Programa Social de Drogodependències.

Perfil de les persones que realitzen la consulta al servei Línia Verda (any 2000)



FONT

Òrgan Tècnic de Drogodependències i Programa Social de Drogodependències.

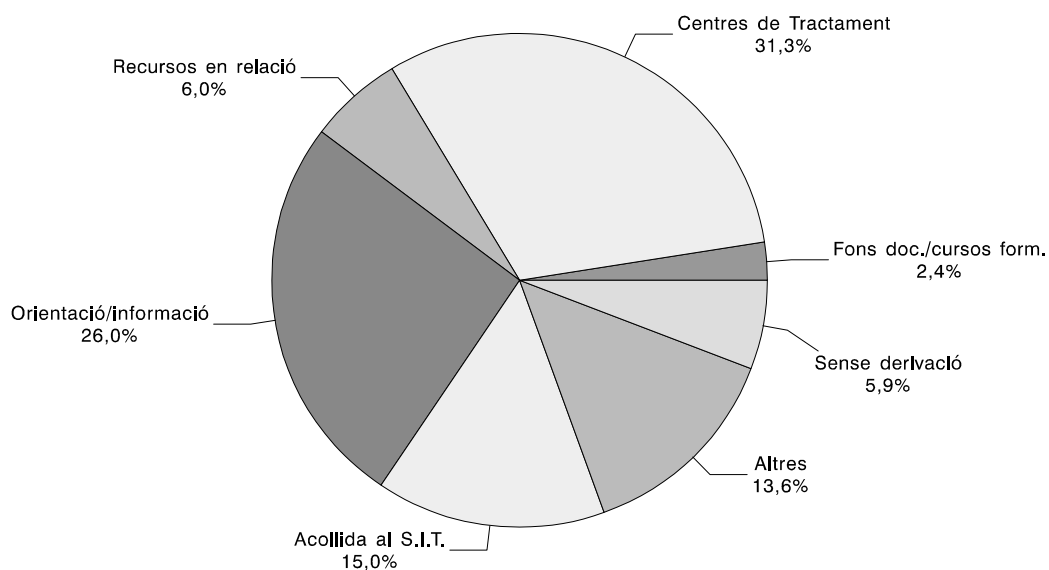
Droga principal que motiva la consulta al servei Línia Verda (any 2000)

	Informació telefónica	Entrevista personal
Heroïna	11,20%	4,32%
Alcohol	21,09%	18,47%
Cocaïna	28,50%	29,67%
Cannabis	17,23%	28,49%
Tabac	2,04%	0,98%
Drogues síntesis	7,97%	11,20%
Psicofàrmacs	1,78%	0,79%
Altres	2,41%	2,55%
Inespecífica	7,78%	3,54%

FONT

Òrgan Tècnic de Drogodependències i Programa Social de Drogodependències.

Derivacions a d'altres serveis del del servei Línia Verda (any 2000)



FONT

Òrgan Tècnic de Drogodependències i Programa Social de Drogodependències.

Distribució dels casos de sida residents a Catalunya per grups de transmissió i sexe (gener 1981 - desembre 2000)

GRUP DE TRANSMISSIÓ	HOMES		DONES		TOTAL	
	N	%	N	%	N	%
UDVP Heterosexual	5.941	55,9	1.473	59,0	7.414	56,4
UDVP homo. o bisexual	199	1,9	0	0	199	1,5
Homosexual i bisexual	2.493	23,4	0	0	2.493	19,0
Heterosexual	1.143	10,7	760	30,4	1.903	14,5
Postransfusionals	28	0,3	23	0,9	51	0,4
Receptors productes sanguinis	88	0,8	3	0,1	91	0,7
Altres	18	0,2	4	0,2	22	0,2
Risc no qualificat	607	5,7	141	5,6	748	5,7
Casos pediàtrics *	119	1,1	94	3,8	213	1,6
TOTAL	10.636	81,0	2.498	19,0	13.134	100

FONT CEESCAT (Centre d' Estudis Epidemiològics sobre la Sida de Catalunya del Departament de Sanitat i Seguretat Social). Òrgan Tècnic de Drogodependències.

NOTES "UDVP": Usuaris de Drogues per la Via Parenteral. A la categoria "Altres" s'inclouen trasplantaments i plasmafèresi.

Distribució dels casos i defuncions de sida residents a Catalunya per sexe corresponents a usuaris de drogues per via parenteral (gener 1981 - desembre 2000)

SEXE	CASOS		DEFUNCIONS	
	N	%	N	%
Homes	6.146	80,7	3.909	63,6
Dones	1.473	19,3	893	60,6
TOTAL	7.619	100	4.802	63,0

FONT CEESCAT (Centre d' Estudis Epidemiològics sobre la Sida de Catalunya del Departament de Sanitat i Seguretat Social). Òrgan Tècnic de Drogodependències.

NOTA Les defuncions inclouen qualsevol causa de mort. El % de defuncions està calculat respecte del nombre de casos registrats.

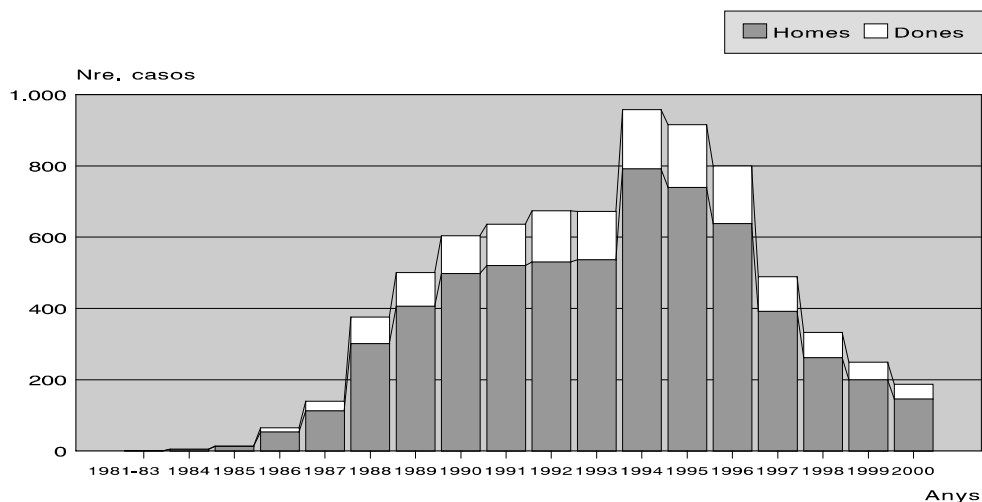
Distribució dels casos de sida residents a Catalunya per grups d'edat i sexe corresponents a usuaris de drogues per via parenteral (gener 1981 - desembre 2000)

EDAT	Homes		Dones		Total	
	N	%	N	%	N	%
Menys de 15 anys	0	0	0	0	0	0
15 - 19 anys	31	0,5	6	0,4	37	0,5
20 - 24 anys	519	8,4	177	12,0	696	9,1
25 - 29 anys	1.833	29,8	486	33,0	2.319	30,4
30 - 34 anys	2.231	36,3	532	36,1	2.763	36,3
35 - 39 anys	1.111	18,1	203	13,8	1.314	17,2
40 - 44 anys	326	5,3	59	4,0	385	5,1
45 - 49 anys	70	1,1	9	0,6	79	1,0
50 - 54 anys	13	0,2	0	0	13	0,2
55 anys i més	12	0,2	1	0,1	13	0,2
TOTAL	6.146	80,7	1.473	19,3	7.619	100

FONT

CEESCAT (Centre d' Estudis Epidemiològics sobre la Sida de Catalunya del Departament de Sanitat i Seguretat Social). Òrgan Tècnic de Drogodependències

Evolució anual per sexe dels casos diagnosticats de sida en usuaris de drogues per via parenteral (gener 1981 - desembre 2000)

**FONT**

Registre de Malalts de SIDA del Programa per a la Prevenció i el Control de la SIDA del DSSS. Òrgan Tècnic de Drogodependències.

NOTA

Dades actualitzades a 31 de desembre de 2000. A causa del temps transcorregut entre el diagnòstic i la notificació, les dades corresponents al darrer període són incompletes.

Dispensació dels psicofàrmacs que podrien servir com a indicadors d'un possible ús desviat, en nombre d'envasos (gener - desembre 2000)

PRINCIPI ACTIU (DCI)	NOMBRE D'ENVASOS
Amfetamina sulfat	7
Buprenorfina, CIH	4.819
Clometiazole	138.047
Clorazepat dipotàssic	57.424
Dextropropoxifè, CIH	20.937
Flunitrazepam	128.210
Metilfenidat	37.024
Naltrexona, CIH	13.279
Triazolam	17.356

FONT	Divisió d'Atenció Farmacèutica i Prestacions Complementàries (DAFPC); Àrea Sanitària (ÀS); Servei Català de la Salut (SCS); Òrgan Tècnic de Drogodependències (ÓTD).
NOTA	Les dades de consum s'agrupen per a cada principi actiu i es refereixen a atenció primària. S'han considerat totes les especialitats farmacèutiques registrades i les diverses presentacions comercials de cada especialitat, excepte per al clorazepat dipotàssic, en què aquestes dades només es refereixen al consum de les especialitats amb 20 mg o més de principi actiu.

Dispensació dels psicofàrmacs que podrien servir com a indicadors d'un possible ús desviat, expressat en mg i en DHD (gener - desembre 2000)

PRINCIPI ACTIU (DCI)	mg	DHD
Amfetamina sulfat	1.400	0,000042
Buprenorfina, CIH	19.005	0,007
Clometiazole	795.127.840	0,238
Clorazepat dipotàssic	56.936.400	1,277
Dextropropoxifè, CIH	31.275.500	0,071
Flunitrazepam	2.563.236	1,150
Metilfenidat	11.107.200	0,166
Naltrexona, CIH	13.431.950	0,120
Triazolam	65.085	0,116

FONT	Divisió d'Atenció Farmacèutica i Prestacions Complementàries (DAFPC); Àrea Sanitària (ÀS); Servei Català de la Salut (SCS); Òrgan Tècnic de Drogodependències (ÓTD).
NOTA	Consum obtingut a partir de les dades de facturació al Servei Català de la Salut dels diversos principis actius objecte d'estudi. L'expressió de les dades s'ha fet en mg de principi actiu i en DHD; aquesta última mesura permet establir comparacions entre fàrmacs de diferent unitat i de dosificació i presentació.

**Relació d'especialitats farmacèutiques per cada principi actiu
(gener - desembre 2000)**

PRINCIPI ACTIU	DDD (dosi diària definida)	ESPECIALITATS FARMACÈUTIQUES
Amfetamina, sulfat	15 mg (O)	Centramina 10 mg 10 comp. Centramina 10 mg 20 comp.
Buprenorfina, CIH	1,2 mg (P, SL)	Buprex 0,2 mg 10 comp. Buprex 0,2 mg 20 comp. Buprex 0,3 mg 6 amp. Prefin 0,2 mg 10 comp. Prefin 0,2 mg 20 comp. Prefin 0,3 mg 6 amp.
Clometiazole	1500 mg (O, P)	Distraneurine 192 mg 30 càps. Distraneurine sol. inject. 500 ml
Clorazepat dipotàssic	20 mg (O)	Tranxilium 50 mg 20 comp. Tranxilium 20 mg 1 vial Tranxilium 50 mg 1 vial Tranxilium 100 mg 1 vial
Dextropropoxifè, CIH	200 mg (O)	Darvon 65 mg 10 càps. Darvon 100 mg 10 càps. Deprancol 150 mg 10 càps.
Flunitrazepam	1 mg (O, P)	Rohipnol 1 mg 20 comp. Rohipnol 2 mg 20 comp. Rohipnol 2 mg 2 amp. 1 ml
Metilfenidat	30 mg (O)	Rubifen 10 mg 30 comp.
Naltrexona, CIH	50 mg (O)	Antaxone 25 mg 14 càps. Antaxone 50 mg 14 càps. Antaxone 50 mg 14 amp. v. oral Antaxone 50 mg 28 comp. Celupan 50 mg 14 comp. Celupan 50 mg 28 comp. Revia 50 mg 14 comp. Revia 50 mg 28 comp.
Triazolam	0,25 mg (O)	Halcion 0,125 mg 30 comp.

FONT

Divisió d'Atenció Farmacèutica i Prestacions Complementàries (DAFPC); Àrea Sanitària (ÀS); Servei Català de la Salut (SCS); Òrgan Tècnic de Drogodependències (ÒTD).

NOTA

El consum d'aquestes especialitats farmacèutiques permet calcular el consum de psicofàrmacs en nombre d'envasos.

Distribució de la població general per grups d'edat i regió sanitària (any 1996)

EDAT	REGIÓ SANITÀRIA									
	Lleida	Tarragona	Tortosa	Girona	Costa de Ponent	Barcelonès Nord i Maresme	Centre	Barcelona ciutat	TOTAL	
Menys de 15 anys	N	49.136	70.660	19.179	81.403	174.126	107.875	209.550	180.502	892.431
	%	14,4	16,0	14,4	15,7	15,2	15,7	16,0	12,0	14,7
De 15 a 19 anys	N	24.106	34.972	9.700	39.288	94.343	57.841	105.486	94.734	460.470
	%	7,0	7,9	7,3	7,6	8,2	8,4	8,1	6,3	7,6
De 20 a 24 anys	N	25.341	36.052	9.694	40.020	106.289	63.491	111.503	118.012	510.402
	%	7,4	8,2	7,3	7,7	9,3	9,2	8,5	7,8	8,4
De 25 a 29 anys	N	25.404	34.563	9.478	39.660	98.696	57.738	106.556	111.522	483.617
	%	7,4	7,8	7,1	7,6	8,6	8,4	8,1	7,4	7,9
De 30 a 34 anys	N	27.208	34.742	9.436	41.720	90.922	53.241	106.509	110.434	474.212
	%	7,9	7,9	7,1	8,0	7,9	7,8	8,1	7,3	7,8
De 35 a 39 anys	N	25.380	33.507	8.761	40.275	83.360	49.897	102.714	104.196	448.090
	%	7,4	7,6	6,6	7,7	7,3	7,3	7,8	6,9	7,4
De 40 a 44 anys	N	22.309	30.443	8.139	36.216	78.601	47.865	92.763	95.877	412.213
	%	6,5	6,9	6,1	7,0	6,8	7,0	7,1	6,4	6,8
De 45 a 49 anys	N	20.721	28.271	8.201	33.088	78.760	47.169	85.444	100.544	402.198
	%	6,1	6,4	6,2	6,4	6,9	6,9	6,5	6,7	6,6
De 50 a 54 anys	N	18.363	24.588	7.429	28.010	72.246	42.193	72.636	95.832	361.297
	%	5,4	5,6	5,6	5,4	6,3	6,1	5,5	6,4	5,9
De 55 a 59 anys	N	15.698	20.300	6.984	23.832	60.306	34.560	60.686	86.726	309.092
	%	4,6	4,6	5,2	4,6	5,2	5,0	4,6	5,7	5,1
60 anys o més	N	88.702	93.350	36.227	116.429	211.415	124.544	254.925	410.426	1.336.018
	%	25,9	21,1	27,2	22,4	18,4	18,1	19,5	27,2	21,9
TOTAL	N	342.368	441.448	133.228	519.941	1.149.064	686.414	1.308.772	1.508.805	6.090.040
	%	5,6	7,2	2,2	8,5	18,9	11,3	21,5	24,8	100

FONT Web de l'Institut d'Estadística de Catalunya

NOTA Estadística de població 1996.

LLEGENDA

Regió 1: Lleida, es correspon amb les comarques de les Garrigues, la Noguera, la Segarra, el Segrià, l'Urgell, l'Alt Urgell, el Pallars Jussà, el Pallars Sobirà, la Vall d'Aran, l'Alta Ribagorça i el Pla d'Urgell.

Regió 2: Tarragona, es correspon amb les comarques de l'Alt Camp, el Baix Penedès, el Tarragonès, el Baix Camp, la Conca de Barberà, el Priorat i la Ribera d'Ebre.

Regió 3: Tortosa, es correspon amb les comarques del Montsià, el Baix Ebre i la Terra Alta.

Regió 4: Girona, es correspon amb les comarques de l'Alt Empordà, el Baix Empordà, la Garrotxa, el Gironès, la Selva, el Ripollès i el Pla de l'Estany.

Regió 5: Costa de Ponent, es correspon amb les comarques de Baix Llobregat, Garraf, Alt Penedès, Anoia; i el municipi de l'Hospitalet de Llobregat.

Regió 6: Barcelonès Nord i Maresme, es correspon amb la comarca del Maresme i els municipis de Sant Adrià de Besòs, Santa Coloma de Gramenet i Badalona.

Regió 7: Centre, es correspon amb les comarques del Vallès Occidental, el Vallès Oriental, la Cerdanya, el Bages, el Berguedà, Osona i el Solsonès.

Regió 8: Barcelona Ciutat, es correspon amb la ciutat de Barcelona.

L'informe anual de 2000 recull informació de les fonts i dels períodes que es detallen tot seguit. S'hi presenten els apartats següents:

- **Perfil dels usuaris que inicien tractament a la XAD.** S'hi presenten les dades de les característiques generals dels inicis de tractament de l'any 2000 notificats pels centres d'atenció i seguiment.

- **Activitat per regió sanitària de residència.** S'hi presenten les dades corresponents a l'any 2000 de: inicis de tractament, sol·licituds d'ingrés a UHD i CT i inclusions en PMM per regió sanitària de residència. Aquesta informació és facilitada pels centres d'atenció i seguiment i els centres dispensadors de metadona.

- **Activitat per comarca de residència.** S'hi presenten les dades corresponents a l'any 2000 d'inicis de tractament per comarca de residència. Aquesta informació és facilitada pels centres d'atenció i seguiment.

- **Activitat dels centres d'atenció i seguiment.** S'hi presenten les dades corresponents a l'any 2000 de: inicis de tractament, sol·licituds d'ingrés a UHD i CT, visites individuals, visites a pacients en grups, visites a familiars en grups, desintoxicacions i determinacions de droga en orina realitzades pels centres d'atenció i seguiment, a més de l'evolució anual dels inicis de tractament.

- **Activitat de les unitats de tractament penitenciari.** S'hi presenten les dades corresponents a l'any 2000, dels inicis de tractament notificats per les unitats de tractament penitenciari.

- **Activitat del programa de manteniment en metadona.** Inclou informació del programa de l'any 2000, a més de l'evolució mensual de la sèrie. Aquestes dades les notifiquen els centres prescriptors i dispensadors de metadona. S'inclou també el càlcul del temps en programa dels usuaris que començaren a prendre metadona durant els anys 1996-2000.

- **Activitat de les unitats hospitalàries de desintoxicació i de les comunitats terapèutiques.** Inclou informació de l'any 2000 de les sol·licituds d'ingrés a les diferents unitats, del nombre d'altres i de l'estada mitjana a aquestes unitats. Aquesta informació la notifiquen els centres d'atenció i seguiment i les unitats hospitalàries de desintoxicació.

Inclou també informació de l'any 2000 de les sol·licituds d'ingrés a les diferents comunitats, del nombre d'altres i de l'estada mitjana a aquestes comunitats. Aquesta informació és facilitada pels centres d'atenció i seguiment i les comunitats terapèutiques.

- **Programa d'intercanvi de xeringues.** S'hi presenten les dades facilitades per l'Òrgan Tècnic de Drogodependències des de l'any 1993 fins al 2000 segons l'agent de distribució i l'activitat dels centres socio-sanitaris d'atenció urgent.

- **Línia verda d'informació i orientació sobre l'alcoholisme i les altres drogodependències.** Dades facilitades per l'Òrgan Tècnic de Drogodependències i el Programa Social de Drogodependències, des de l'any 1993 fins al 2000. Es presenta el perfil de les persones que realitzen la

consulta, la droga principal que motiva la consulta i les derivacions a d'altres serveis.

- **Morbiditat i mortalitat associada.**

Aquesta informació procedeix de dos orígens diferents:

- Mortalitat per reaccions adverses relacionades amb el consum d'opiacis. Aquestes dades són facilitades pel Registre de Mortalitat del Servei d'Informació i Estudis del Departament de Sanitat i Seguretat Social. Aquest any no apareixen les dades.

- La sèrie estadística fins al 31 de desembre de 2000, corresponent als malalts de sida residents a Catalunya, que ens és facilitada pel Centre d'Estudis Epidemiològics sobre la Sida de Catalunya del Departament de Sanitat i Seguretat Social (CEESCAT). La informació que presentem es centra en els malalts que són usuaris de drogues per via parenteral.

- **Consum d'estupefaents i de psicòtrops.** Reprodueix les dades facilitades per la Divisió d'Atenció Farmacèutica i Prestacions Complementàries de l'Àrea Sanitària del Servei Català de la Salut, corresponents a l'any 2000 i referides al consum en nombre d'envasos, en mg i en DHD i les DDD de cada principi actiu.

- **Recursos assistencials.** S'hi presenta un mapa comarcal amb la distribució dels recursos assistencials a 31 de desembre de 2000.

- **Distribució de la població.** Es recull la distribució de la població per grups d'edat i regió sanitària l'any 1996 (dades més actualitzades) per tal de tenir un referent respecte a les dades publicades per grups d'edat i per regió sanitària.

- **Recollida de la informació.** Es mostren les butlletes de notificació que omplen els centres per tal de fer possible l'elaboració d'aquest informe.

Agraïm la col·laboració de:

- Tots els centres de la Xarxa d'Atenció a les Drogodependències.
- Registre de Mortalitat del Servei d'Informació i Estudis del Departament de Sanitat i Seguretat Social.
- Centre d'Estudis Epidemiològics sobre la Sida de Catalunya del Departament de Sanitat i Seguretat Social (CEESCAT).
- Divisió d'Atenció Farmacèutica i Prestacions Complementàries del Servei Català de la Salut.
- Sistema d'Informació del Pla Municipal d'Acció sobre les Drogodependències de Barcelona.
- Programa Social de Drogodependències; ICASS; Departament de Benestar Social.
- Direcció General de Serveis Penitenciaris i de Rehabilitació; Departament de Justícia.



GENERALITAT DE CATALUNYA

Departament de Sanitat i Seguretat Social

SISTEMA D'INFORMACIÓ SOBRE DROGODEPENDÈNCIES A CATALUNYA

Informe Anual de 2000: Juliol del 2001