

2009

**Sistema d'informació
sobre drogodependències
a Catalunya**



Sistema d'informació sobre drogodependències a Catalunya



Generalitat de Catalunya
Departament de Salut

D.L. B-37274-2002
I.S.S.N. 1697-1906

Tiratge
600 unitats

Edició
Direcció General de Salut Pública
Subdirecció General de Drogodependències

Producció, correcció i distribució



Disseny portada
Silvia Rotllant

Duplicació
Esmap, S.L.

COMENTARIS	4
PERFIL DELS USUARIS QUE INICIEN TRACTAMENT A LA XAD	5
ACTIVITAT PER REGIÓ SANITÀRIA DE RESIDÈNCIA	6
ACTIVITAT DELS CENTRES D'ATENCIÓ I SEGUIMENT	7
ACTIVITAT DEL PROGRAMA DE MANTENIMENT AMB METADONA (PMM)	14
ACTIVITAT DE LES UNITATS HOSPITALÀRIES DE DESINTOXICACIÓ	24
ACTIVITAT DE LES COMUNITATS TERAPÈUTIQUES	26
MORBIDITAT I MORTALITAT ASSOCIADA	27
FONTS DE LA INFORMACIÓ	28
ENTITATS COL·LABORADORES	29

La Subdirecció General de Drogodependències presenta les dades trimestrals d'activitat assistencial dels Centres d'Atenció i Seguiment de Catalunya, publicades trimestralment des de 1991. Aquesta edició correspon a l'informe núm. 76 i s'hi presenten les dades d'activitat corresponents al quart trimestre de 2009.

En aquest període s'han enregistrat **3.630 inicis de tractament**, dels quals un 77,8% són homes i un 22,2% són dones. El 45,6% tenen entre 25 i 39 anys. L'alcohol (45%), la cocaïna (24%), i l'heroïna (15%) són les principals drogues que motiven l'inici del tractament.

La **regió sanitària** amb més inicis de tractament, incusions en metadona, sol·licituds d'ingrés a UHD i sol·licituds d'ingrés a CT és la regió Metropolitana.

L'**activitat total** notificada pels centres de tractament ambulatori ha estat la següent: 101.029 visites individuals; 21.691 assistències de pacients en grup; 2.117 assistències de familiars de pacients en grup; 1.063 desintoxicacions i 42.681 determinacions de drogues en orina.

Les **inclusions en PMM han estat 1.543**, de les quals el 84,3% són homes i el 15,7% són dones. El 43,1% té entre 30 i 39 anys.

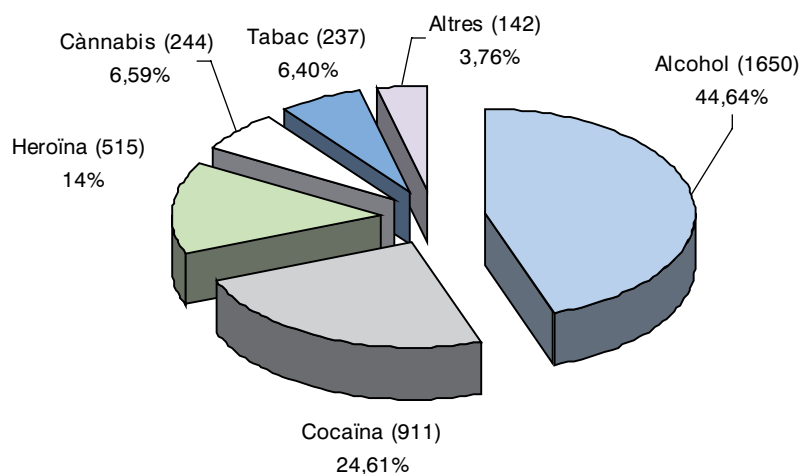
El nombre de casos actius en PMM a **30 de setembre de 2009 és de 7.706**. El nombre d'altres notificades durant el tercer trimestre de 2009 ha estat de 972. El motiu d'alta més habitual ha estat *Trasllat* (52,8%). Els motius d'inclusió en PMM més freqüents han estat: *Trasllat des d'un altre centre* (**43,7%**) i *Petició pròpia* (30,1%). La dosi mitjana de metadona del trimestre ha estat de 57,03 mg.

S'han notificat 236 **altres d'UHD**. El motiu d'alta més freqüent ha estat *Final de desintoxicació* (84%) i el temps mitjà d'estada ha estat de 11,2 dies. El nombre de **sol·licituds d'ingrés a UHD** ha estat de 128. Els principals motius de sol·licitud d'ingrés han estat: *Fracàs de desintoxicació ambulatoria* (58%) i *Manca de suport familiar* (31%).

El nombre de **sol·licituds d'ingrés a CT** ha estat de 108. Els principals motius de sol·licitud d'ingrés a CT han estat: *Fracàs repetit desintoxicació ambulatoria* (63%) i *Manca de suport familiar* (16%).

Per dificultats tècniques, les dades d'alguns centres que habitualment declaren la seva activitat per mitjans electrònics no s'han pogut incorporar a aquest informe. Aquest problema serà corregit en posteriors informes trimestrals.

Notificacions Rebudes segons la Droga Principal que motiva l'Inici del tractament (Octubre - Desembre 2009)



FONT Subdirecció General de Drogodependències. Notificacions dels Centres d'Atenció i Seguiment. (Dades provisionals subjectes a correccions posteriors).

NOTA La classe "Altres" agrupa les següents: opiacis diferents de l'heroïna, estimulants diferents de la cocaïna, hipnòtics i sedants, al·lucinògens, inhalables i altres substàncies psicoactives.

Inicis de Tractament distribuïts per grups d'edat i sexe (Octubre - Desembre 2009)

EDAT	HOMES		DONES		TOTAL	
	N	%	N	%	N	%
Menors 15 anys	3	0,1	4	0,5	7	0,2
De 15 a 19 anys	81	2,8	18	2,2	99	2,7
De 20 a 24 anys	187	6,5	48	5,8	235	6,3
De 25 a 29 anys	378	13,1	101	12,3	479	12,9
De 30 a 34 anys	500	17,4	102	12,4	602	16,3
De 35 a 39 anys	469	16,3	139	16,9	608	16,4
De 40 a 44 anys	433	15,0	123	14,9	556	15,0
De 45 a 49 anys	340	11,8	98	11,9	438	11,8
De 50 a 54 anys	208	7,2	85	10,3	293	7,9
De 55 a 59 anys	132	4,6	52	6,3	184	5,0
60 anys o més	147	5,1	53	6,4	200	5,4
TOTAL	2.878	77,8	823	22,2	3.701	100

FONT Subdirecció General de Drogodependències. Notificacions dels Centres d'Atenció i Seguiment. (Dades provisionals subjectes a correccions posteriors).

Activitat notificada per regions sanitàries (Octubre - Desembre 2009)

6

REGIÓ SANITÀRIA		ACTIVITAT			
		Inicis	Sol. Ingrés UHD	Sol. Ingrés CT	Inclusions PMM
Lleida	N	114	0	0	69
	%	3,1	0,0	0,0	3,6
Tarragona	N	277	19	11	136
	%	7,5	11	9,8	7
Terres de l'Ebre	N	1	0	0	0
	%	0,0	0,0	0,0	0,0
Girona	N	318	17	4	109
	%	8,6	9,9	3,6	5,6
Central	N	181	1	5	29
	%	4,9	0,6	4,5	1,5
Metropolitana	N	2.801	135	92	1.595
	%	75,7	78,5	82,1	82,1
Alt Pirineu Vall d'Aràn	N	9	0	0	1
	%	0,2	0,0	0,0	0,1
Altres	N	0	0	0	3
	%	0,0	0,0	0,0	0,2
TOTAL	N	3.701	172	112	1.942
	%	100	100	100	100

FONT	Subdirecció General de Drogodependències. Notificacions individualitzades trameses pels Centres d'Atenció i Seguiment. (Dades provisionals subjectes a correccions posteriors).
LLEGENDA	<p>Regió 1: Lleida, es correspon amb les comarques de les Garrigues, la Noguera, la Segarra, el Segrià, l'Urgell i el Pla d'Urgell.</p> <p>Regió 2: Tarragona, es correspon amb les comarques de l'Alt Camp, el Baix Penedès, el Tarragonès, el Baix Camp, la Conca de Barberà i el Priorat.</p> <p>Regió 3: Terres de l'Ebre, es correspon amb les comarques del Montsià, el Baix Ebre, la Terra Alta i la Ribera d'Ebre.</p> <p>Regió 4: Girona, es correspon amb les comarques de l'Alt Empordà, el Baix Empordà, la Garrotxa, el Gironès, la Selva, el Ripollès i el Pla de l'Estany.</p> <p>Regió 5: Central, es correspon amb les comarques de l'Anoia, el Bages, el Berguedà, Osona i el Solsonès.</p> <p>Regió 6: Metropolitana, es correspon amb les comarques de l'Alt Penedès, el Baix Llobregat, el Garraf, el Maresme, el Vallès Occidental, el Vallès Oriental i els municipis de Barcelona, Sabadell i l'Hospitalet de Llobregat.</p> <p>Regió 7: Alt Pirineu Vall d'Aràn, es correspon amb les comarques de l'Alt Urgell, l'Alta Ribagorça, la Cerdanya, el Pallars Jussà, el Pallars Sobirà i la Vall d'Aràn.</p>

Activitat notificada pels centres d'atenció i seguiment (Octubre - Desembre 2009)
7

CENTRE D'ATENCIÓ I SEGUIMENT		TOTAL TRIMESTRAL				MITJANA MENSUAL				
		Inicis	Sol. Ingrés UHD	Sol. Ingrés CT		Visites Individuals	Pacients en Grups	Familiars en Grups	Desintoxicacions	Det. Drog. Orina
U. Drogo. Generalitat Barcelona	N	88	7	0	m	949	285	23	17	295
	%	2,4	4,1	0,0	%	2,3	3,0	2,5	2,8	1,7
CAS Sants Barcelona	N	121	2	2	m	9.231	5.630	156	32	509
	%	3,4	1,2	1,8	%	22,5	59,2	16,8	5,2	2,9
CAS Garbívent Barcelona	N	181	1	0	m	13.602	1	0	303	3.378
	%	5,0	0,6	0,0	%	33,1	0,0	0,0	49,7	19,0
CAS Sarrià Barcelona	N	73	4	5	m	4.418	330	154	9	442
	%	2,0	2,3	4,5	%	10,8	3,5	16,5	1,5	2,5
CAS Barceloneta Barcelona	N	60	10	1	m	0	0	0	0	0
	%	1,7	5,8	0,9	%	0,0	0,0	0,0	0,0	0,0
SPOTT Barcelona	N	0	0	2	m	11.086	48	125	117	6.550
	%	0,0	0,0	1,8	%	27,0	0,5	13,4	19,2	36,9
DELTA Badalona	N	184	0	1	m	3.112	0	0	11	409
	%	5,1	0,0	0,9	%	7,6	0,0	0,0	1,8	2,3
SAD L'Hospitalet de Llobregat	N	96	20	8	m	5.012	257	35	11	156
	%	2,7	11,6	7,1	%	12,2	2,7	3,8	1,8	0,9
CAS Sant Feliu de Llobregat	N	63	3	2	m	688	8	0	0	359
	%	1,7	1,7	1,8	%	1,7	0,1	0,0	0,0	2,0
CAS Sabadell	N	159	37	7	m	3.080	156	0	56	2.777
	%	4,4	21,5	6,3	%	7,5	1,6	0,0	9,2	15,7
CAS Granollers	N	131	12	10	m	3.288	843	0	2	0
	%	3,6	7,0	8,9	%	8,0	8,9	0,0	0,3	0,0
CAS Mataró	N	137	1	1	m	1.994	72	0	94	1.042
	%	3,8	0,6	0,9	%	4,9	0,8	0,0	15,4	5,9
CADO Vic	N	12	0	0	m	0	0	0	0	0
	%	0,3	0,0	0,0	%	0,0	0,0	0,0	0,0	0,0

Activitat notificada pels centres d'atenció i seguiment (Octubre - Desembre 2009)

CENTRE D'ATENCIÓ I SEGUIMENT		TOTAL TRIMESTRAL				MITJANA MENSUAL				
		Inicis	Sol. Ingress UHD	Sol. Ingress CT		Visites Individuals	Pacients en Grups	Familiars en Grups	Desintoxicacions	Det. Drog. Orina
Hospital General Manresa	N	57	0	0	m	2.054	364	67	66	7.568
	%	1,6	0,0	0,0	%	5,0	3,8	7,2	10,8	42,7
CAS Joan XXIII Tarragona	N	144	14	3	m	0	0	0	0	0
	%	4,0	8,1	2,7	%	0,0	0,0	0,0	0,0	0,0
Hospital Sant Joan Reus	N	114	2	3	m	0	0	0	0	0
	%	3,2	1,2	2,7	%	0,0	0,0	0,0	0,0	0,0
CAS Tortosa Hospital Santa Creu	N	4	3	4	m	898	224	35	2	1.035
	%	0,1	1,7	3,6	%	2,2	2,4	3,8	0,3	5,8
Hospital Santa Maria Lleida	N	79	0	0	m	1.617	353	93	9	633
	%	2,2	0,0	0,0	%	3,9	3,7	10,0	1,5	3,6
CAS Girona	N	128	14	0	m	4.292	894	0	0	4.254
	%	3,5	8,1	0,0	%	10,5	9,4	0,0	0,0	24,0
CAS Garrotxa Olot	N	49	0	0	m	765	8	0	84	501
	%	1,4	0,0	0,0	%	1,9	0,1	0,0	13,8	2,8
CAS Fontsa Cornellà	N	44	12	5	m	1.220	164	112	10	2.148
	%	1,2	7,0	4,5	%	3,0	1,7	12,0	1,6	12,1
CAS Seu d'Urgell	N	0	0	0	m	60	0	0	0	108
	%	0,0	0,0	0,0	%	0,1	0,0	0,0	0,0	0,6
CAS Nou Barris	N	60	0	0	m	12.796	13.048	1.008	46	1.074
	%	1,7	0,0	0,0	%	31,2	137,3	108,3	7,5	6,1
Unitat de Tabaquisme Mollet	N	43	0	0	m	288	0	0	44	108
	%	1,2	0,0	0,0	%	0,7	0,0	0,0	7,2	0,6
CAS Prat de Llobregat	N	31	0	1	m	1.413	0	0	0	1.223
	%	0,9	0,0	0,9	%	3,4	0,0	0,0	0,0	6,9
CAS Salut Mental Tremp	N	0	0	0	m	0	0	0	0	0
	%	0,0	0,0	0,0	%	0,0	0,0	0,0	0,0	0,0

Activitat notificada pels centres d'atenció i seguiment (Octubre - Desembre 2009)

CENTRE D'ATENCIÓ I SEGUIMENT		TOTAL TRIMESTRAL				MITJANA MENSUAL				
		Inicis	Sol. Ingress UHD	Sol. Ingress CT		Visites Individuals	Pacients en Grups	Familiars en Grups	Desintoxicacions	Det. Drog. Orina
CAS Borges Blanques	N	0	0	0	m	0	0	0	0	0
	%	0,0	0,0	0,0	%	0,0	0,0	0,0	0,0	0,0
CAS Balaguer	N	1	0	0	m	81	0	0	10	196
	%	0,0	0,0	0,0	%	0,2	0,0	0,0	1,6	1,1
CAS Tàrraga	N	4	0	0	m	120	0	0	15	208
	%	0,1	0,0	0,0	%	0,3	0,0	0,0	2,5	1,2
Hospital Vielha	N	0	0	0	m	0	0	0	0	0
	%	0,0	0,0	0,0	%	0,0	0,0	0,0	0,0	0,0
Casa Bloc Generalitat Barcelona	N	34	1	1	m	762	2.282	228	10	1.973
	%	0,9	0,6	0,9	%	1,9	24,0	24,5	1,6	11,1
Creu Roja Barcelona	N	0	7	1	m	0	0	0	0	0
	%	0,0	4,1	0,9	%	0,0	0,0	0,0	0,0	0,0
Hospital Sant Pau Barcelona	N	138	0	7	m	138	0	0	0	0
	%	3,8	0,0	6,3	%	0,3	0,0	0,0	0,0	0,0
Unitat Alcoholologia H. Clínic	N	61	0	0	m	0	0	0	0	0
	%	1,7	0,0	0,0	%	0,0	0,0	0,0	0,0	0,0
Fundació Mensalus	N	151	0	0	m	835	0	0	0	0
	%	4,2	0,0	0,0	%	2,0	0,0	0,0	0,0	0,0
Sta. Rosa Sta. Coloma de Gramanet	N	22	0	0	m	316	313	74	12	0
	%	0,6	0,0	0,0	%	0,8	3,3	7,9	2,0	0,0
CAS Olesa de Montserrat	N	20	0	0	m	705	0	0	138	30
	%	0,6	0,0	0,0	%	1,7	0,0	0,0	22,6	0,2
Ferran Salsas Rubí	N	56	0	4	m	1.736	0	0	1	557
	%	1,6	0,0	3,6	%	4,2	0,0	0,0	0,2	3,1
CAP Badia	N	4	0	0	m	0	0	0	0	0
	%	0,1	0,0	0,0	%	0,0	0,0	0,0	0,0	0,0

Activitat notificada pels centres d'atenció i seguiment (Octubre - Desembre 2009)

CENTRE D'ATENCIÓ I SEGUIMENT		TOTAL TRIMESTRAL				MITJANA MENSUAL				
		Inicis	Sol. Ingress UHD	Sol. Ingress CT		Visites Individuals	Pacients en Grups	Familiars en Grups	Desintoxicacions	Det. Drog. Orina
H.S.Joan Deu Manresa	N	3	0	0	m	0	0	0	0	0
	%	0,1	0,0	0,0	%	0,0	0,0	0,0	0,0	0,0
UAT Calella	N	0	0	0	m	0	0	0	0	0
	%	0,0	0,0	0,0	%	0,0	0,0	0,0	0,0	0,0
CAS Igualada	N	63	1	5	m	552	106	35	38	541
	%	1,7	0,6	4,5	%	1,3	1,1	3,8	6,2	3,1
CAS Figueres	N	64	3	4	m	1.595	323	0	0	2.860
	%	1,8	1,7	3,6	%	3,9	3,4	0,0	0,0	16,1
CAS Palafrugell	N	44	0	0	m	0	0	0	0	0
	%	1,2	0,0	0,0	%	0,0	0,0	0,0	0,0	0,0
CAS Blanes	N	58	0	0	m	1.319	188	0	0	1.094
	%	1,6	0,0	0,0	%	3,2	2,0	0,0	0,0	6,2
CAS Ripoll	N	10	0	0	m	393	69	0	0	493
	%	0,3	0,0	0,0	%	1,0	0,7	0,0	0,0	2,8
Dispensari Alcoholisme Puigcerdà	N	9	0	0	m	155	0	0	0	166
	%	0,2	0,0	0,0	%	0,4	0,0	0,0	0,0	0,9
CAS Mútua Terrassa	N	27	0	0	m	1.691	372	56	0	634
	%	0,7	0,0	0,0	%	4,1	3,9	6,0	0,0	3,6
CAS Premià de Mar	N	30	0	0	m	389	66	0	0	320
	%	0,8	0,0	0,0	%	0,9	0,7	0,0	0,0	1,8
CECAS	N	49	0	21	m	1.507	1.505	205	91	2.115
	%	1,4	0,0	18,8	%	3,7	15,8	22,0	14,9	11,9
Càritas Solsona	N	2	0	0	m	29	0	0	0	0
	%	0,1	0,0	0,0	%	0,1	0,0	0,0	0,0	0,0
CAS Extracta Sant Adrià del Besòs	N	26	3	1	m	1.799	9	0	0	312
	%	0,7	1,7	0,9	%	4,4	0,1	0,0	0,0	1,8

Activitat notificada pels centres d'atenció i seguiment (Octubre - Desembre 2009)

CENTRE D'ATENCIÓ I SEGUIMENT		TOTAL TRIMESTRAL				MITJANA MENSUAL				
		Inicis	Sol. Ingrés UHD	Sol. Ingrés CT		Visites Individuals	Pacients en Grups	Familiars en Grups	Desintoxicacions	Det. Drog. Orina
CAS Horta-Guinardó	N	210	0	1	m	9.231	0	0	360	1.007
	%	5,8	0,0	0,9	%	22,5	0,0	0,0	59,0	5,7
CAS Cerdanyola-Ripollet	N	21	3	1	m	877	0	0	2	134
	%	0,6	1,7	0,9	%	2,1	0,0	0,0	0,3	0,8
CAS Vilanova i la Geltrú	N	72	3	6	m	762	0	223	31	779
	%	2,0	1,7	5,4	%	1,9	0,0	24,0	5,1	4,4
CAS Vilafranca del Penedès	N	32	0	1	m	621	0	120	6	408
	%	0,9	0,0	0,9	%	1,5	0,0	12,9	1,0	2,3
CAS Mollerusa	N	0	0	0	m	62	0	0	5	2
	%	0,0	0,0	0,0	%	0,2	0,0	0,0	0,8	0,0
CAS Mollet	N	58	7	4	m	2.356	95	0	13	749
	%	1,6	4,1	3,6	%	5,7	1,0	0,0	2,1	4,2
CAS Vall d'Hebrón	N	75	0	0	m	7.874	0	13	0	1.426
	%	2,1	0,0	0,0	%	19,2	0,0	1,4	0,0	8,0
CAS Cerdanyola Canaletes	N	26	2	0	m	1.035	0	0	0	810
	%	0,7	1,2	0,0	%	2,5	0,0	0,0	0,0	4,6
CAS Sant Boi	N	72	0	0	m	1.447	96	1	6	1.231
	%	2,0	0,0	0,0	%	3,5	1,0	0,1	1,0	6,9
CAS Sant Cugat	N	38	0	0	m	646	0	0	0	170
	%	1,1	0,0	0,0	%	1,6	0,0	0,0	0,0	1,0
CAS Martorell	N	32	0	0	m	909	53	0	149	50
	%	0,9	0,0	0,0	%	2,2	0,6	0,0	24,4	0,3
CAS Esplugues	N	8	0	0	m	36	51	28	0	0
	%	0,2	0,0	0,0	%	0,1	0,5	3,0	0,0	0,0
UMDM	N	0	0	0	m	0	0	0	0	0
	%	0,0	0,0	0,0	%	0,0	0,0	0,0	0,0	0,0

Activitat notificada pels centres d'atenció i seguiment (Octubre - Desembre 2009)

12

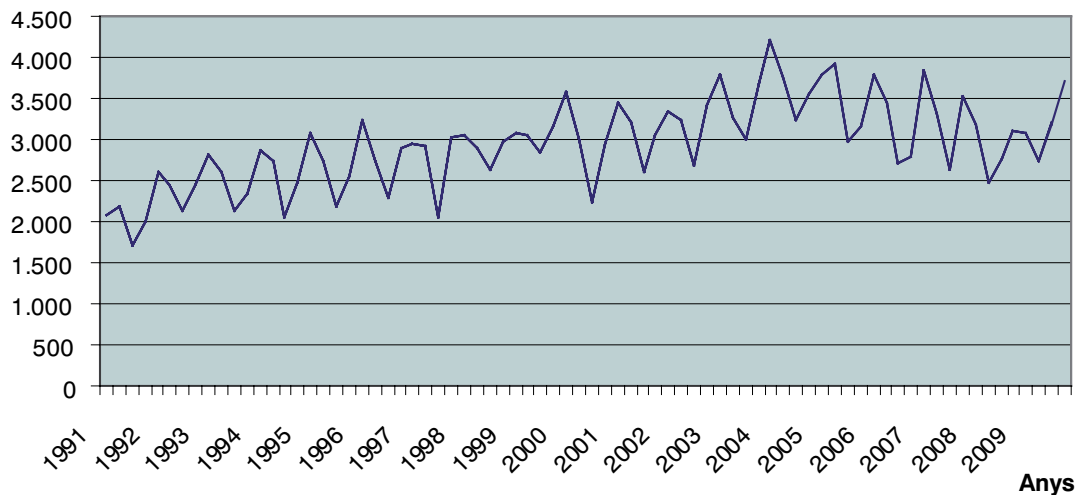
CENTRE D'ATENCIÓ I SEGUIMENT		TOTAL TRIMESTRAL				MITJANA MENSUAL				
		Inicis	Sol. Ingress UHD	Sol. Ingress CT		Visites Individuals	Pacients en Grups	Familiars en Grups	Desintoxicacions	Det. Drog. Orina
CAS Brians 2	N	2	0	0	m	1.095	18	2	28	21
	%	0,1	0,0	0,0	%	2,7	0,2	0,2	4,6	0,1
CAS Brians 1	N	31	0	0	m	217	279	0	2	346
	%	0,9	0,0	0,0	%	0,5	2,9	0,0	0,3	2,0
Altres	N	0	0	0	m	0	0	0	0	0
	%	0,0	0,0	0,0	%	0,0	0,0	0,0	0,0	0,0
TOTALS		3.611	172	112		123.153	28.510	2.793	1.830	53.201

FONT Subdirecció General de Drogodependències. Notificacions dels Centres d'Atenció i Seguiment. (Dades provisionals subjectes a correccions posteriors).

NOTA Els totals representen el nombre de visites o altres activitats realitzades durant el període corresponent.

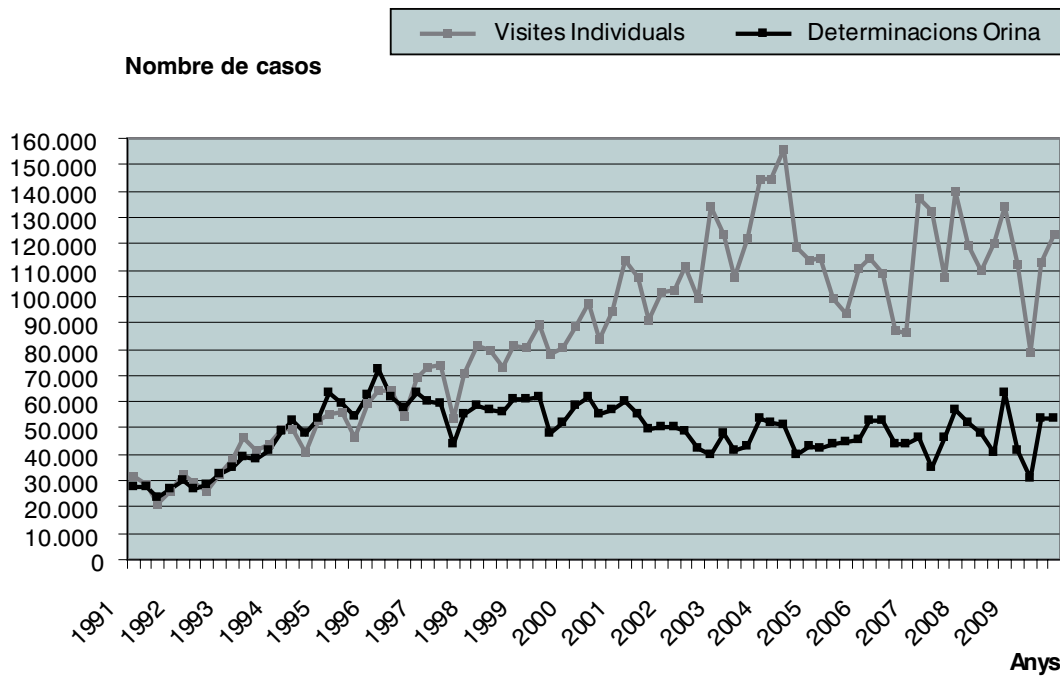
Evolució Trimestral de les Notificacions d'Inici de Tractament (Gener 1991 - Desembre 2009)

Nombre de casos



FONT Subdirecció General de Drogodependències. Notificacions d'inici de tractament efectuades pels Centres d'Atenció i Seguiment. (Dades provisionals subjectes a correccions posteriors).

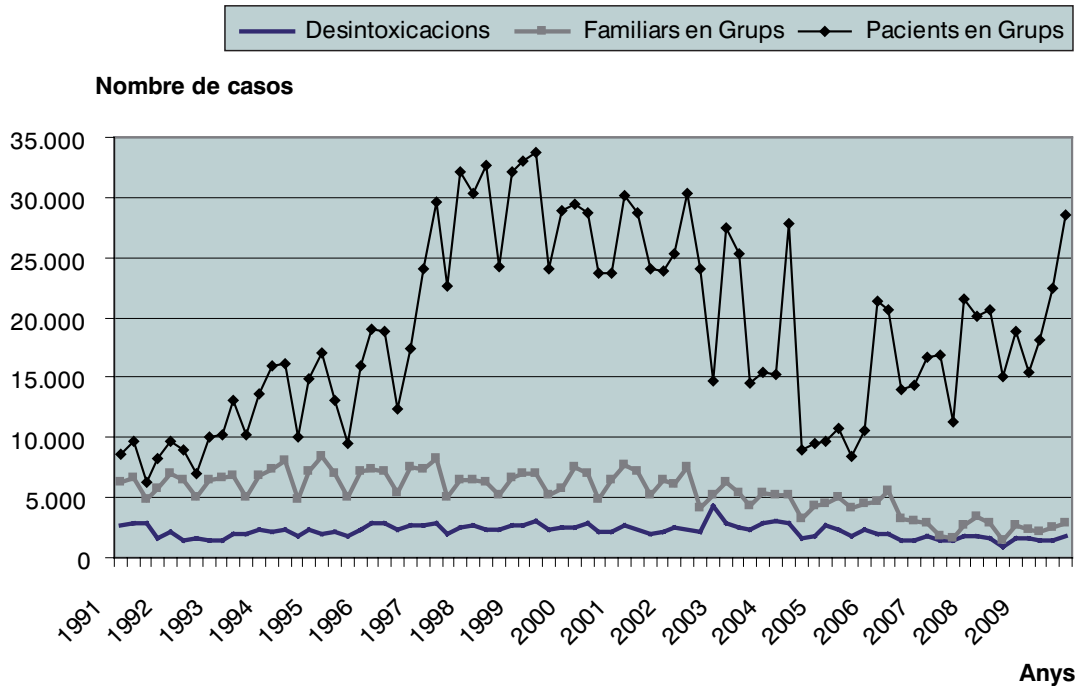
Evolució Trimestral de l'activitat notificada pels centres d'atenció i seguiment (Gener 1991 - Desembre 2009)



FONT

Subdirecció General de Drogodependències. Notificacions d'activitat mensual efectuades pels Centres d'Atenció i Seguiment. (Dades provisionals subjectes a correccions posteriors).

Evolució Trimestral de l'activitat notificada pels centres d'atenció i seguiment (Gener 1991 - Desembre 2009)



FONT

Subdirecció General de Drogodependències. Notificacions d'activitat mensual efectuades pels Centres d'Atenció i Seguiment. (Dades provisionals subjectes a correccions posteriors).

**Inclusions en PMM per centre prescriptor i mes de la inclusió
(Octubre - Desembre 2009)**

CENTRE PRESCRIPTOR	OCTUBRE		NOVEMBRE		DESEMBRE		TOTAL	
	N	%	N	%	N	%	N	%
U. Drogo. Generalitat Barcelona	0	0,0	0	0,0	0	0,0	0	0,0
CAS Sants Barcelona	38	6,4	36	5,6	42	7,0	116	6,3
CAS Garbivent Barcelona	44	7,4	48	7,5	38	6,3	130	7,1
CAS Sarrià Barcelona	15	2,5	10	1,6	22	3,7	47	2,6
CAS Barceloneta Barcelona	0	0,0	0	0,0	0	0,0	0	0,0
SPOTT Barcelona	1	0,2	0	0,0	0	0,0	1	0,1
DELTA Badalona	8	1,4	16	2,5	12	2,0	36	2,0
SAD L'Hospitalet de Llobregat	8	1,4	5	0,8	3	0,5	16	0,9
CAS Sant Feliu de Llobregat	1	0,2	3	0,5	0	0,0	4	0,2
CAS Sabadell	5	0,8	8	1,2	2	0,3	15	0,8
CAS Granollers	52	8,8	50	7,8	42	7,0	144	7,8
CAS Mataró	14	2,4	8	1,2	5	0,8	27	1,5
CADO Vic	3	0,5	0	0,0	3	0,5	6	0,3
Hospital General Manresa	3	0,5	3	0,5	5	0,8	11	0,6
CAS Joan XXIII Tarragona	14	2,4	23	3,6	24	4,0	61	3,3
Hospital Sant Joan Reus	9	1,5	13	2,0	12	2,0	34	1,9
CAS Tortosa Hospital Santa Creu	6	1,0	8	1,2	0	0,0	14	0,8
Hospital Santa Maria Lleida	4	0,7	10	1,6	3	0,5	17	0,9
CAS Girona	13	2,2	13	2,0	21	3,5	47	2,6
CAS Garrotxa Olot	0	0,0	0	0,0	0	0,0	0	0,0
CAS Fontsa Cornellà	3	0,5	7	1,1	4	0,7	14	0,8
CAS Seu d'Urgell	0	0,0	1	0,2	0	0,0	1	0,1
CAS Nou Barris	29	4,9	33	5,1	20	3,3	82	4,5
Unitat de Tabaquisme Mollet	0	0,0	0	0,0	0	0,0	12	0,7
CAS Prat de Llobregat	12	2,0	14	2,2	12	2,0	26	1,4
CAS Salut Mental Tremp	0	0,0	0	0,0	0	0,0	0	0,0
CAS Borges Blanques	0	0,0	0	0,0	0	0,0	0	0,0

**Inclusions en PMM per centre prescriptor i mes de la inclusió
(Octubre - Desembre 2009)**

CENTRE PRESCRIPTOR	OCTUBRE		NOVEMBRE		DESEMBRE		TOTAL	
	N	%	N	%	N	%	N	%
CAS Balaguer	1	0,2	0	0,0	1	0,2	2	0,1
CAS Tàrrrega	0	0,0	0	0,0	0	0,0	0	0,0
Hospital Vielha	0	0,0	0	0,0	0	0,0	0	0,0
Casa Bloc Barcelona	0	0,0	0	0,0	0	0,0	0	0,0
Creu Roja Barcelona	51	8,6	61	9,5	77	12,8	189	10,3
Hospital Sant Pau Barcelona	21	3,6	20	3,1	16	2,7	57	3,1
CAS Olesa de Montserrat	0	0,0	0	0,0	1	0,2	1	0,1
Ferran Salsas Rubí	13	2,2	9	1,4	9	1,5	31	1,7
CAP Badia	0	0,0	1	0,2	0	0,0	1	0,1
UAT Calella	0	0,0	0	0,0	0	0,0	0	0,0
CAS Igualada	3	0,5	5	0,8	4	0,7	12	0,7
CAS Figueres	3	0,5	12	1,9	4	0,7	19	1,0
CAS Palafrugell	0	0,0	0	0,0	0	0,0	0	0,0
CAS Blanes	5	0,8	2	0,3	2	0,3	9	0,5
CAS Ripoll	0	0,0	0	0,0	0	0,0	0	0,0
Hospital Puigcerdà	0	0,0	0	0,0	0	0,0	0	0,0
CAS Mútua Terrassa	3	0,5	5	0,8	3	0,5	11	0,6
CAS Premià de Mar	0	0,0	0	0,0	0	0,0	0	0,0
CECAS	0	0,0	0	0,0	0	0,0	0	0,0
Càritas Solsona	0	0,0	0	0,0	0	0,0	0	0,0
CAS Sant Adrià del Besós	9	1,5	8	1,2	8	1,3	25	1,4
CAS Cerdanyola-Ripollet	0	0,0	0	0,0	0	0,0	0	0,0
CAS Vilanova i la Geltrú	5	0,8	4	0,6	1	0,2	10	0,5
CAS Vilafranca del Penedès	5	0,8	3	0,5	6	1,0	14	0,8
CAS Mollerusa	0	0,0	0	0,0	0	0,0	0	0,0
CAS Mollet	17	2,9	22	3,4	13	2,2	52	2,8
CAS Vall d'Hebrón	20	3,4	6	0,9	11	1,8	37	2,0

**Inclusions en PMM per centre prescriptor i mes de la inclusió
(Octubre - Desembre 2009)**

CENTRE PRESCRIPTOR	OCTUBRE		NOVEMBRE		DESEMBRE		TOTAL	
	N	%	N	%	N	%	N	%
CAS Cerdanyola Canaletes	0	0,0	1	0,2	1	0,2	2	0,1
CAS Sant Boi	13	2,2	6	0,9	6	1,0	25	1,4
CAS Sant Cugat	0	0,0	1	0,2	1	0,2	2	0,1
CAS Martorell	2	0,3	2	0,3	1	0,2	5	0,3
Centre Extracta Sant Adrià del Besòs	0	0,0	0	0,0	0	0,0	0	0,0
Unitat Mòbil de Dispensació Barcelona	13	2,2	25	3,9	23	3,8	61	3,3
ABS de Martorell (Baix Llobregat Nord)	0	0,0	0	0,0	0	0,0	0	0,0
CP Brians Dones	0	0,0	0	0,0	1	0,2	1	0,1
CAS Brians 2	10	1,7	6	0,9	6	1,0	22	1,2
DAE Quatre Camins	0	0,8	0	0,0	0	0,0	0	0,0
CP Dones Barcelona	0	0,5	0	0,0	0	0,0	0	0,0
CP Figueres	5	7,3	2	0,3	4	0,7	11	0,6
CP Girona	3	0,3	12	1,9	8	1,3	23	1,3
CP Homes Barcelona	43	0,0	63	9,8	56	9,3	162	8,8
CP Joves Barcelona	2	0,3	0	0,0	3	0,5	5	0,3
CP Obert de Lleida	0	0,0	0	0,0	1	0,2	1	0,1
CP Ponent	25	4,2	3	0,5	21	3,5	49	2,7
CP Quatre Camins	24	4,1	36	5,6	25	4,2	85	4,6
CP Tarragona	8	1,4	5	0,8	0	0,0	13	0,7
Centre Pilot Dispensació Externa a Presons	4	0,7	5	0,8	8	1,3	17	0,9
CAS Brians 1	1	0,2	3	0,5	2	0,3	6	0,3
CP Lledoners	0	0,0	6	0,9	5	0,8	11	0,6
Centres de fora de Catalunya	0	0,0	0	0,0	3	0,5	3	0,2
TOTALS	591	100	643	100	601	100	1.835	100

FONT

Subdirecció General de Drogodependències. Notificacions d'inclusió del Programa de Manteniment amb Metadona efectuades pels Centres Prescriptors. (Informació provisional subjecte a correccions posteriors).

Inclusions en PMM per grups d'edat i sexe (Octubre - Desembre 2009)

17

EDAT	HOMES		DONES		TOTAL	
	N	%	N	%	N	%
Menors 15 anys	1	0,1	0	0,0	1	0,1
De 15 a 19 anys	16	0,8	4	0,2	20	1,0
De 20 a 24 anys	63	3,2	19	1,0	82	4,2
De 25 a 29 anys	179	9,2	56	2,9	235	12,1
De 30 a 34 anys	321	16,5	76	3,9	397	20,4
De 35 a 39 anys	357	18,4	41	2,1	398	20,5
De 40 a 44 anys	341	17,6	76	3,9	417	21,5
De 45 a 49 anys	200	10,3	44	2,3	244	12,6
De 50 a 54 anys	71	3,7	14	0,7	85	4,4
De 55 a 59 anys	34	1,8	4	0,2	38	2,0
60 anys o més	23	1,2	2	0,1	25	1,3
TOTAL	1.606	82,7	336	17,3	1942	100

FONT

Subdirecció General de Drogodependències. Notificacions d'inclusió del Programa de Manteniment amb Metadona efectuades pels Centres Dispensadors. (Informació provisional subjecte a correccions posteriors).

Nombre d'inclusions, casos actius, altes i dosi dels usuaris en PMM de cada centre dispensador (Octubre Desembre 2009)

CENTRE DISPENSADOR	Inclusions (a)	Casos Actius (b)	Altes (c)	Dosi (d)
CAS Sants Barcelona	65	311	0	66,49
CAS Garbivent Barcelona	56	344	0	56,90
CAS Sarrià Barcelona	44	210	0	53,95
CAS Barceloneta	2	0	0	0,00
SPOTT Barcelona	0	90	6	90,21
DELTA Badalona	39	223	24	48,37
SAD L'Hospitalet de Llobregat	19	197	4	85,04
CAS Sant Feliu de Llobregat	9	250	2	0,00
CAS Sabadell	18	98	3	62,90
CAS Granollers	146	0	0	0,00
CAS Mataró	28	134	5	61,55
CADO Vic	6	84	2	52,29
Hospital General Manresa	11	92	1	58,24
CAS Joan XXIII Tarragona	62	357	11	47,55
Hospital Sant Joan Reus	36	0	0	0,00
CAS Tortosa Hospital Santa Creu	13	250	5	51,98
Hospital Santa Maria Lleida	21	335	10	45,43
CAS Teresa Ferrer	41	20	0	42,00
CAS Font Santa Cornellà	15	56	2	46,93
CAS Seu d'Urgell	0	20	1	36,35
CAS Nou Barris	66	0	0	0,00
CAS Prat de Llobregat	38	0	0	0,00

Nombre d'inclusions, casos actius, altes i dosi dels usuaris en PMM de cada centre dispensador (Octubre Desembre 2009)

CENTRE DISPENSADOR	Inclusions (a)	Casos Actius (b)	Altes (c)	Dosi (d)
CAS Balaguer	1	28	3	41,96
CAS Tàrraga	0	24	1	43,54
Creu Roja Barcelona	205	106	0	50,16
CAS Hospital Sant Pau Barcelona	58	141	0	61,58
CAS Olesa de Montserrat	1	18	2	49,61
Ferran Salsas Rubí	31	0	0	0,00
CAS Igualada	6	65	4	54,86
CAS Blanes	9	0	0	0,00
Dispensador Alcoholisme Puigcerdà	0	5	1	29,20
CAS Mútua Terrassa	11	199	4	63,49
CAS Premià de Mar	1	16	1	55,50
CAS Extracta Sant Adrià del Besós	26	0	0	0,00
CAS Vilanova i la Geltrú	10	105	2	96,36
CAS Vilafranca del Penedès	14	84	3	75,15
CAS Mollet	52	0	0	0,00
CAS Vall d'Hebrón	33	106	0	53,69
CAS Cerdanyola Canaletes	2	25	1	44,48
CAS Sant Boi	27	105	5	59,68
CAS Sant Cugat	2	32	1	44,31
CAS Martorell	5	65	5	65,69
Hospital Sant Pau Barcelona	3	0	0	0,00
Hospital del Mar Barcelona	11	0	0	0,00

Nombre d'inclusions, casos actius, altes i dosi dels usuaris en PMM de cada centre dispensador (Octubre Desembre 2009)

CENTRE DISPENSADOR	Inclusions (a)	Casos Actius (b)	Altes (c)	Dosi (d)
Hospital Prínceps d'Espanya	1	0	0	0,00
Hospital Vall d'Hebron	8	0	0	0,00
Unitat Mòbil de Dispensació de Metadona Generalitat	26	217	3	67,79
Centre Extracta Sant Adrià del Besòs	1	0	0	0,00
Fundació Salut Empordà Figueres	19	110	10	48,49
Hospital de Palamós	8	97	4	65,35
Unitat Mòbil Dispensació de Barcelona	90	216	0	68,61
Hospital Sant Jaume Olot	0	23	2	65,83
Hospital Santa Caterina Girona	0	256	10	53,25
Hospital de CampdevànoI	0	7	0	37,57
Unitat Mòbil de Dispensació de Badalona	0	70	1	55,00
U. Metadona H. Parc Taulí	8	237	8	63,40
H. Prínceps d'Espanya U.D. Metadona	0	143	3	77,20
ABS de Martorell	1	0	0	0,00
Hospital Comarcal Sant Bernabé Berga	0	14	1	83,71
Centre Sanitari del Solsonès	0	12	0	76,25
Associació ALBA	0	2	2	47,50
CP Brians	2	0	0	0,00
CAS Brians 2	53	308	24	36,22
DAE Quatre	2	0	0	0,00
CP Dones Barcelona	4	23	5	36,52

Nombre d'inclusions, casos actius, altes i dosi dels usuaris en PMM de cada centre dispensador (Octubre Desembre 2009)

CENTRE DISPENSADOR	Inclusions (a)	Casos Actius (b)	Altes (c)	Dosi (d)
CP Figueres	15	13	4	24,46
CP Girona	31	16	7	44,56
CP Homes Barcelona	196	271	60	37,19
CO Homes Barcelona	1	0	0	0,00
CP Joves Barcelona	4	2	1	40,00
Centre Penitencari Obert de Lleida	3	0	0	0,00
CP Ponent	42	131	10	46,37
CP Quatre Camins	41	29	29	34,74
CP Tarragona	14	0	0	0,00
Centre Pilot Dispensació Externa a Presons	22	173	9	51,34
CAS Brians 1	5	17	17	27,35
CP Lledoners	11	12	0	29,17
Oficines de Farmàcia a Comarques de Barcelona	22	372	19	54,17
Oficines de Farmàcia a Comarques de Tarragona	15	165	15	49,89
Oficines de Farmàcia a Comarques de Lleida	4	31	2	67,44
Oficines de Farmàcia a Comarques de Girona	2	73	13	52,15
TOTALS	1.894	7.235	368	53,95

FONT	<i>Subdirecció General de Drogodependències. Notificacions d'inclusió del Programa de Manteniment amb Metadona efectuades pels Centres Dispensadors. (Informació provisional subjecte a correccions posteriors).</i>
NOTA	<i>(a) Nombre d'inclusions en PMM del trimestre. (b) Nombre de casos actius en PMM del trimestre. (c) Mitjana de dosi de metadona en mg del trimestre. Degut a problemes tècnics, aliens als centres d'atenció i seguiment, en la recepció i processament de dades, aquests resultats són provisionals o algunes dades de centres poden no estar encara incorporades a la taula.</i>

Motius principals que ocasionen les inclusions en PMM (Octubre-Desembre 2009)

MOTIU	N	%	% sense considerar els trasllats
Gestació	2	0,1	0,2
SIDA	0	0,0	0,0
Tuberculosi	2	0,1	0,2
Altres patologies orgàniques	10	0,5	0,9
Patologia psiquiàtrica	4	0,2	0,4
Petició pròpia	542	27,9	49,1
Fracàs altres tractaments	87	4,5	7,9
Desintoxicació	94	4,8	8,5
Recaiguda	170	8,8	15,4
HIV negatiu	7	0,4	0,6
Pendent desintoxicació	1	0,1	0,1
Altres	184	9,5	16,7
Trasllat	839	43,2	
TOTAL	1.942	100	

FONT

Subdirecció General de Drogodependències. Notificacions d'inclusió del Programa de Manteniment amb Metadona efectuades pels Centres Dispensadors. (Dades provisionals subjectes a correccions posteriors).

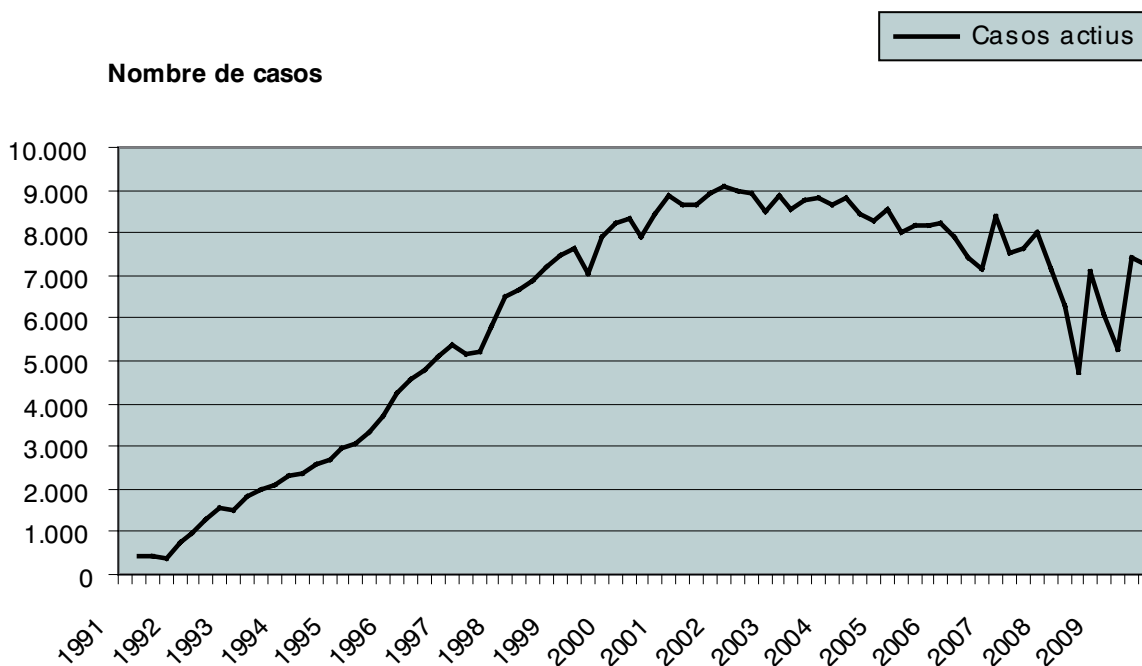
Motius que ocasionen les altes de PMM (Octubre - Desembre 2009)

MOTIU	N	%	% sense considerar els trasllats
Alta Programada	57	6,7	13,9
Abandonament	177	20,8	43,2
Expulsió per violència	2	0,2	0,5
Expulsió per altres motius	2	0,2	0,5
Presó	38	4,5	9,3
Hospitalització	14	1,6	3,4
Exitus	18	2,1	4,4
Desintoxicació	30	3,5	7,3
A petició pròpia	28	3,3	6,8
Altres	44	5,2	10,7
Trasllat	443	51,9	
TOTAL	853	100	

FONT

Subdirecció General de Drogodependències. Notificacions d'activitat mensual del Programa de Manteniment amb Metadona efectuades pels Centres Dispensadors. (Dades provisionals subjectes a correccions posteriors).

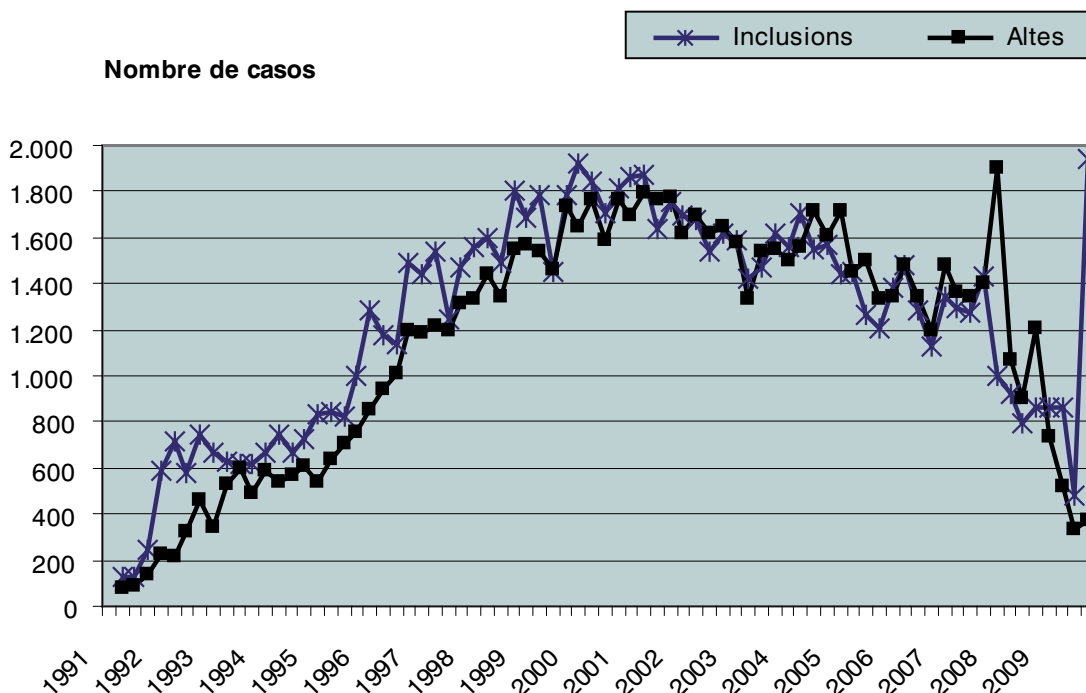
Evolució trimestral del nombre de casos actius en PMM (Octubre - Desembre 2009)



FONT Subdirecció General de Drogodependències. Notificacions d'inclusió i d'activitat mensual del Programa de Manteniment amb Metadona efectuades pels Centres Prescriptors i Dispensadors. (Dades provisionals subjectes a correccions posteriors).

NOTA No es disposa de les dades del primer trimestre de 1991.

Evolució trimestral del nombre d'inclusions i d'altres dels usuaris en PMM (Octubre - Desembre 2009)



FONT Subdirecció General de Drogodependències. Notificacions d'inclusió i d'activitat mensual del Programa de Manteniment amb Metadona efectuades pels Centres Prescriptors i Dispensadors. (Dades provisionals subjectes a correccions posteriors).

NOTA No es disposa de les dades del primer trimestre de 1991.

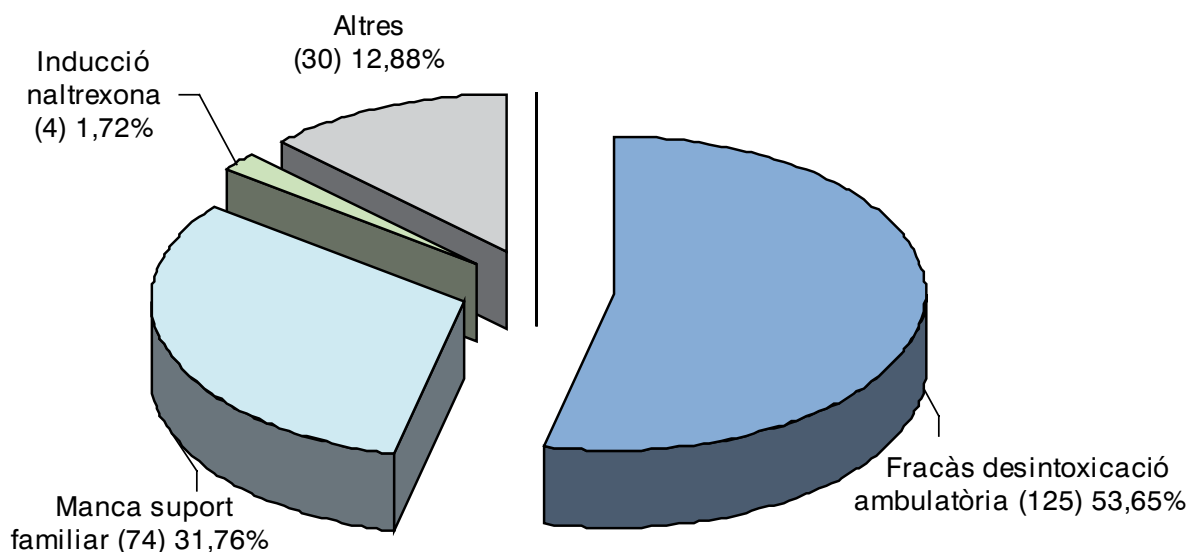
Sol·licituds d'ingrés, altes i estades mitjanes a les unitats hospitalàries de desintoxicació (Octubre - Desembre 2009)

24

UHD	SOL·LICITUDS D'INGRÉS		ALTES		ESTADA MITJANA (Dies)
	N	%	N	%	
Hospital Sant Pau Barcelona	4	2,3	66	23,2	14,26
Hospital del Mar Barcelona	27	15,7	15	5,3	12,47
Hospital Prínc. d'Espanya L'Hospitalet Ll.	23	13,4	35	12,3	9,03
Hospital Germans Trias Badalona	0	0,0	18	6,3	7,11
Hospital Mútua Terrassa	35	20,3	61	21,5	6,08
Hospital Sabadell	38	22,1	23	8,1	11,17
Hospital Joan XXIII Tarragona	21	12,2	0	0,0	0
Hospital Santa Maria Lleida	0	0,0	0	0,0	0
Hospital Santa Caterina Girona	17	9,9	0	0,0	0
Hospital Vall d'Hebrón Barcelona	5	2,9	28	9,9	10,71
Hospital Clínic Barcelona	2	1,2	38	13,4	13,55
TOTAL	172	100	284	100	10,62

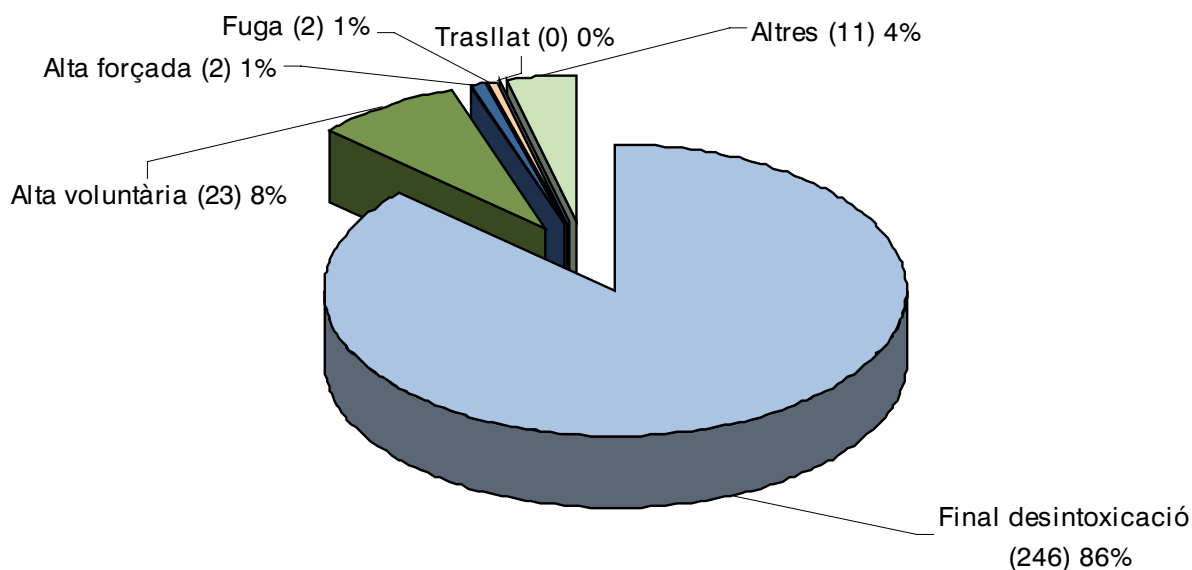
FONT Subdirecció General de Drogodependències. Sol·licituds d'ingrés a Unitats Hospitalàries de Desintoxicació trameses pels Centres d'Atenció i Seguiment. Notificacions d'alta trameses per les Unitats Hospitalàries de Desintoxicació. (Dades provisionals subjectes a correccions posteriors).

Motius que ocasionen les sol·licituds d'ingrés a les Unitats Hospitalàries de desintoxicació (Octubre - Desembre 2009)



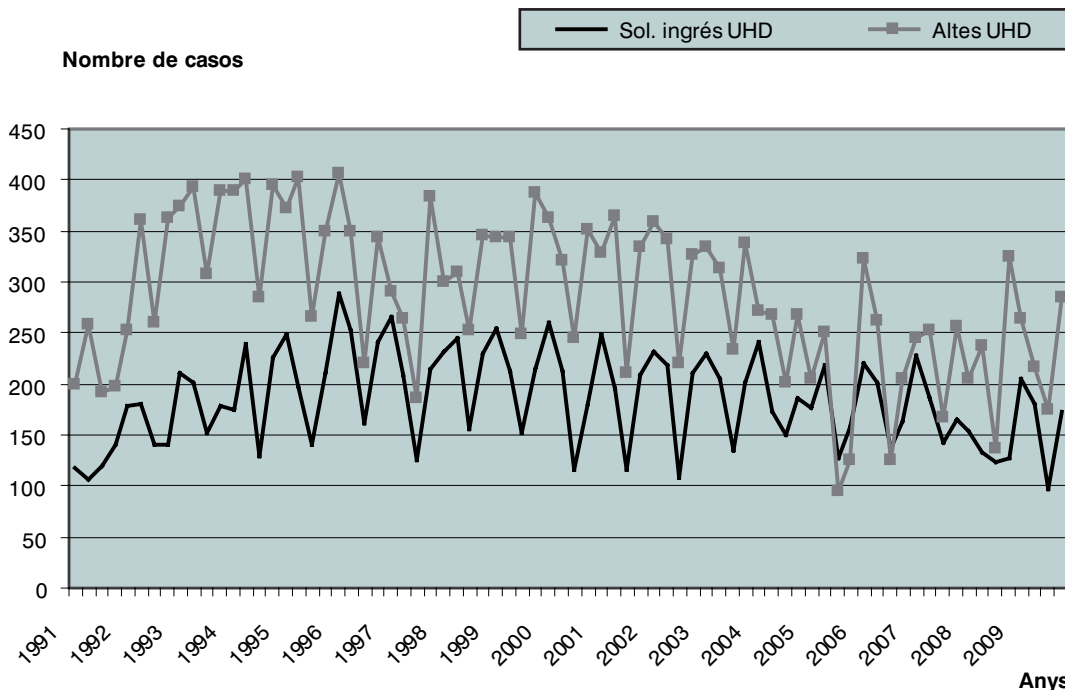
FONT Subdirecció General de Drogodependències. Sol·licituds d'ingrés a Unitats Hospitalàries de Desintoxicació trameses pels Centres d'Atenció i Seguiment. (Dades provisionals subjectes a correccions posteriors).

Motius que ocasionen les altes de les unitats hospitalàries de desintoxicació (Octubre - Desembre 2009)



FONT Subdirecció General de Drogodependències. Notificacions d'alta trameses per les Unitats Hospitalàries de Desintoxicació. (Dades provisionals subjectes a correccions posteriors).

Evolució Trimestral de les sol·licituds d'ingrés i de les altes de les unitats hospitalàries de desintoxicació (Gener 1991 - Desembre 2009)



FONT Subdirecció General de Drogodependències: sol·licituds d'ingrés a Unitats Hospitalàries de Desintoxicació trameses pels Centres d'Atenció i Seguiment. Notificacions d'alta trameses per les Unitats Hospitalàries de Desintoxicació. (Dades provisionals subjectes a correccions posteriors).

Sol·licituds d'ingrés a les comunitats terapèutiques (Octubre - Desembre 2009)

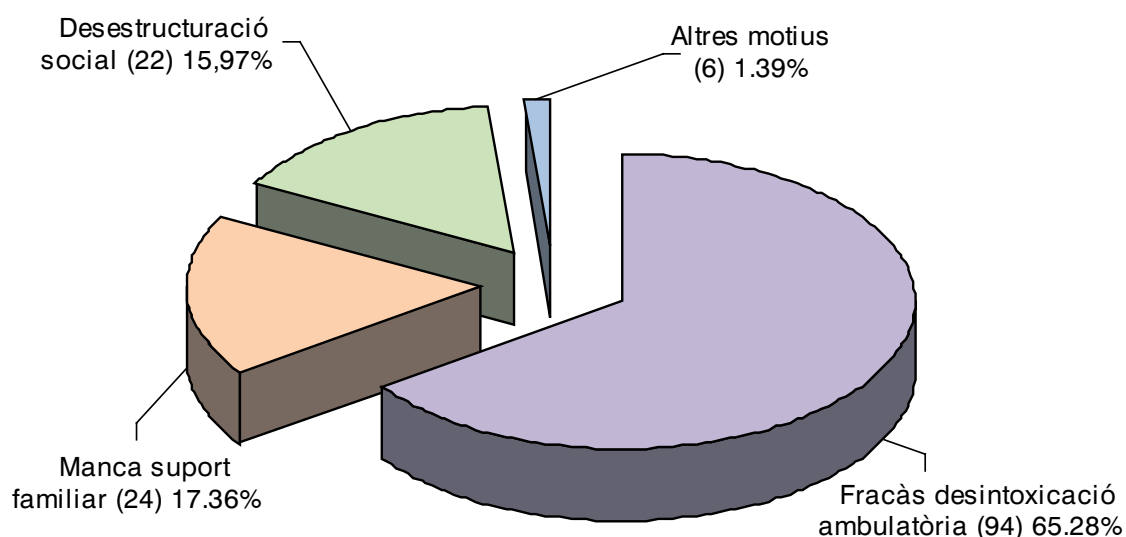
26

CT	SOL·LICITUDS D'INGRÉS	
	N	%
Institut Genus La Plana	0	0,0
ATRA. Associació pel Tractament de les Adiccions	14	12,5
AAT. Associació d'Ajuda al Toxicòman	2	1,8
OBINSO. Obra d'Integració social	5	4,5
Fundació MERCÈ FONTANILLES	6	5,4
ATART. Associació Tramuntana d'Ajut i Reinserció del Toxicòman	6	5,4
La Granja Can Puig CECAS	24	21,4
Associació EGUEIRO	9	8,0
Associació ALDEBARAN	10	8,9
Unitat d'Acollida i Orientació Can Puig	21	18,8
Coordinadora Seveis Profes. de tract. Comunitats de C.	0	7,1
Fundació Salut i Comunitat CAN COLL	8	6,3
Fundació FONT PICANT	7	6,3
TOTAL	112	100

FONT

Subdirecció General de Drogodependències. Sol·licituds d'ingrés a Comunitats Terapèutiques trameses pels Centres d'Atenció i Seguiment. Notificacions d'alta trameses per les Comunitats Terapèutiques. Programa Social de Drogodependències; ICASS; Departament de Benestar i Família Subdirecció General de Drogodependències. (Dades provisionals subjectes a correccions posteriors).

Motius que ocasionen les sol·licituds d'ingrés a les comunitats terapèutiques (Octubre - Desembre 2009)



FONT

Subdirecció General de Drogodependències. Sol·licituds d'ingrés a Comunitats Terapèutiques trameses pels Centres d'Atenció i Seguiment. (Dades provisionals subjectes a correccions posteriors).

**Distribució de casos per grup de transmissió i sexe en adults (≥ 13 anys)
(01/01/1981 - 31/12/2009)**

GRUP DE TRANSMISSIÓ	HOMES		DONES		TOTAL	
	N	%	N	%	N	%
Heterosexual i UDVP	6.895	52,92	1.735	55,97	8.630	53,51
Homo o bisexual i UDVP	213	1,63	1	0,03	214	1,33
Homo o bisexual	3.168	24,32	0	0,00	3.168	19,64
Heterosexual	1.878	14,42	1.152	37,16	3.030	18,79
Post-transfusional	28	0,21	23	0,74	51	0,32
Productes sanguinis	88	0,68	3	0,10	91	0,56
Fills de mares a risc	0	0,00	5	0,16	5	0,03
Altres *	17	0,13	4	0,13	21	0,13
Risc no qualificat	741	5,69	177	5,71	918	5,69
TOTAL	13.028		3.100		16.128	

FONT Centre d'Estudis Epidemiològics sobre la Sida a Catalunya del Departament de Salut (CEESCAT). (Dades provisionals subjectes a correccions posteriors).

NOTES *UDVP*: Usuaris de Drogues per la Via Parental. A la categoria *Altres* s'inclouen transplantaments i plasmafèresi.

**Distribució dels casos i defuncions de sida residents a Catalunya per sexe
corresponent a usuaris de drogues via parenteral
(01/01/1981 - 31/12/2009)**

SEXE	TOTAL CASOS	DEFUNCIONS			
		No	%	Sí	%
Femení	6	5	21,74	1	12,50
Masculí	25	18	78,26	7	87,50
TOTAL	31	23	100	8	100

FONT Centre d'Estudis Epidemiològics sobre la Sida a Catalunya del Departament de Salut (CEESCAT). (Dades provisionals subjectes a correccions posteriors).

NOTES Les defuncions inclouen qualsevol causa de mort. El % de defuncions està calculat respecte del nombre de casos registrats.

Aquest informe trimestral recull informació de les fonts i dels períodes que es detallen tot seguit. Es presenten els apartats següents:

- **Perfil dels usuaris que inicien tractament a la XAD.** Es presenten les dades provisionals de les característiques generals dels inicis de tractament notificats pels centres d'atenció i seguiment durant el període octubre-desembre de 2009.

- **Activitat per regió sanitària de residència.** Es presenten les dades provisionals, corresponents al període octubre-desembre de 2009, d'inicis de tractament, sol·licituds d'ingrés a UHD i a CT i inclusions en PMM per regió sanitària de residència. Aquesta informació és facilitada pels centres d'atenció i seguiment i pels centres dispensadors de metadona.

- **Activitat dels centres d'atenció i seguiment.** Es presenten les dades provisionals, corresponents al període octubre-desembre de 2009, d'inicis de tractament, sol·licituds d'ingrés a UHD i a CT, visites individuals, visites a familiars en grups, desintoxicacions i determinacions de droga en orina, realitzades pels centres d'atenció i seguiment. També es presenten els gràfics d'evolució trimestral dels inicis de tractament i de les activitats notificades pels centres d'atenció i seguiment.

- **Activitats dels centres prescriptors i dispensadors de metadona.** Inclou informació provisional, referent al programa de manteniment amb metadona (PMM) del període octubre-desembre de 2009, a més de l'evolució trimestral de la sèrie. Aquestes dades són notificades pels centres prescriptors i dispensadors de metadona.

- **Activitat de les unitats hospitalàries de desintoxicació.** Inclou informació provisional, corresponent al període octubre-desembre de 2009, de les sol·licituds d'ingrés a les diferents unitats, del nombre d'altres i del temps mitjà d'estada en aquestes unitats. Aquesta informació és notificada pels centres d'atenció i seguiment i per les unitats hospitalàries de desintoxicació.

- **Activitat de les comunitats terapèutiques.** Inclou informació provisional, corresponent al període octubre-desembre de 2009, de les sol·licituds d'ingrés a les diferents comunitats. Aquesta informació és facilitada pels centres d'atenció i seguiment.

- **Consum d'estupefaents i de psicòtrops.** Reprodueix les dades facilitades per la Divisió d'Atenció Farmacèutica i Prestacions Complementàries del Servei Català de la Salut, del període octubre-desembre de 2009. Per problemes de recollida i informatització, en aquest trimestre no han aparegut aquestes dades.

- **Morbiditat i mortalitat associada.** Reprodueix les dades facilitades pel Centre d'Estudis Epidemiològics sobre la Sida a Catalunya del Departament de Salut (CEESCAT), de la distribució de casos per grup de transmissió i sexe en adults, i de la distribució dels casos i defuncions de sida residents a Catalunya per sexe corresponent a usuaris de drogues via parenteral.

Agraïm la col·laboració de:

- Tots els centres de la Xarxa d'Atenció a les Drogodependències.
- Centre d'Estudis Epidemiològics sobre la Sida de Catalunya del Departament de Salut (CEESCAT).
- Divisió d'Atenció Farmacèutica i Prestacions Complementàries del Servei Català de la Salut.
- Sistema d'Informació de l'Institut de Prevenció i Atenció a les Drogodependències de Barcelona.
- Secretaria de Serveis Penitenciaris, Rehabilitació i Justícia Juvenil. Departament de Justícia.

**GENERALITAT DE CATALUNYA**

Departament de Salut

Direcció General de Salut Pública

Subdirecció General de Drogodependències

SISTEMA D'INFORMACIÓ SOBRE DROGODEPENDÈNCIES A CATALUNYA

Informe Trimestral Núm. 76: octubre - desembre 2009