



**Vigilància epidemiològica de la sida a Catalunya. Situació fins al 31 de desembre de 2000.**

**Malalties de declaració obligatòria i declaració de microorganismes a l'SNMC. Setmanes 45 a 48.**

**Declaracions urgents de brots epidèmics. Setmanes 45 a 48.**



Generalitat de Catalunya  
Departament de Sanitat  
i Seguretat Social

Travessera de les Corts, 131-159 - 08028 Barcelona - Telèfon: 93 227 29 00

## Vigilància epidemiològica de la sida a Catalunya. Situació fins al 31 de desembre de 2000\*

La vigilància epidemiològica de la síndrome d'immunodeficiència adquirida (sida) té per objecte descriure les característiques, l'evolució i la distribució geogràfica d'aquesta malaltia a Catalunya. Les dades d'aquest informe s'han extret del Registre de casos de sida del Centre d'Estudis Epidemiològics sobre la Sida de Catalunya (CEESCAT), que recull els casos que han estat diagnosticats a Catalunya i a la resta de l'Estat espanyol amb residència a Catalunya. Com a definició de cas de sida, s'utilitzen els criteris diagnòstics del Centre Europeu per a la Vigilància Epidemiològica de la Sida (Informe trimestral 1993; 37: 23-28), que es basen en la darrera revisió de la definició dels *Centers for Disease Control and Prevention* (CDC) de l'any 1992 (MMWR 1992; 41/RR-17:1-19), sense incloure el comptatge de  $CD4 < 200$  cèl/mm<sup>3</sup> com a criteri únic de la malaltia. Al BEC de 1994, vol. XV, núm. 2 (pàg. 29-34), es recullen els canvis introduïts en la definició de cas l'any 1994, així com les instruccions per emplenar el protocol de declaració de cas de sida.

El present informe inclou els casos diagnosticats i notificats des de l'inici de l'epidèmia a Catalunya, l'any 1981, fins al 31 de desembre de 2000. Les dades del darrer semestre són provisionals a causa dels retards de notificació (temps que hi ha entre el diagnòstic i la notificació).

### Casos de sida notificats

El nombre de casos notificats que han estat diagnosticats des de l'any 1981 fins al 31 de desembre de 2000 pels diferents centres assistencials ha estat de

13.626. D'aquests, 490 (3,6%) són residents fora de Catalunya, majoritàriament de la resta de l'Estat espanyol i Europa, o sense residència coneguda. Totes les dades que s'analitzen en aquest informe fan referència als 13.136 casos residents a Catalunya (Taula 1).

### Incidència de casos de sida

Des de 1983 el nombre de casos notificats va anar augmentant progressivament. La inclusió de tres noves malalties en la definició de cas de sida amb finalitats de vigilància epidemiològica l'any 1994 (tuberculosi pulmonar, pneumònies bacterianes recurrents, i càncer invasiu de cèrvix en persones infectades per l'HIV), va suposar un increment considerable de casos notificats entre els anys 1994 i 1996. Des de l'any 1996 s'observa un posterior i marcat descens de casos notificats (Taula 2, Figura 1).

Des del diagnòstic del primer cas el 1981, la taxa anual d'incidència va augmentar progressivament (Taula 2) fins a arribar a 25,7 casos per 100.000 habitants l'any 1994, coincidint amb l'expansió de la definició epidemiològica de cas de sida. L'any 1996 es va produir una reducció considerable en el nombre de nous casos de sida. Aquesta disminució es reflecteix en la taxa de casos que s'ha confirmat en els anys següents: així, l'any 1999 (amb 531 casos) la taxa d'incidència va disminuir fins a 8,7 per 100.000 habitants. La Taula 3 mostra el nombre de casos i la taxa d'incidència per 100.000 habitants durant els últims anys i el total acumulat, per regió sanitària de residència.

\* Informe elaborat pel Centre d'Estudis Epidemiològics sobre la Sida de Catalunya del Departament de Sanitat i Seguretat Social.

**Taula 1**  
**Distribució del total de casos de sida notificats a Catalunya per**  
**centre declarant (octubre 1981 - desembre 2000)**

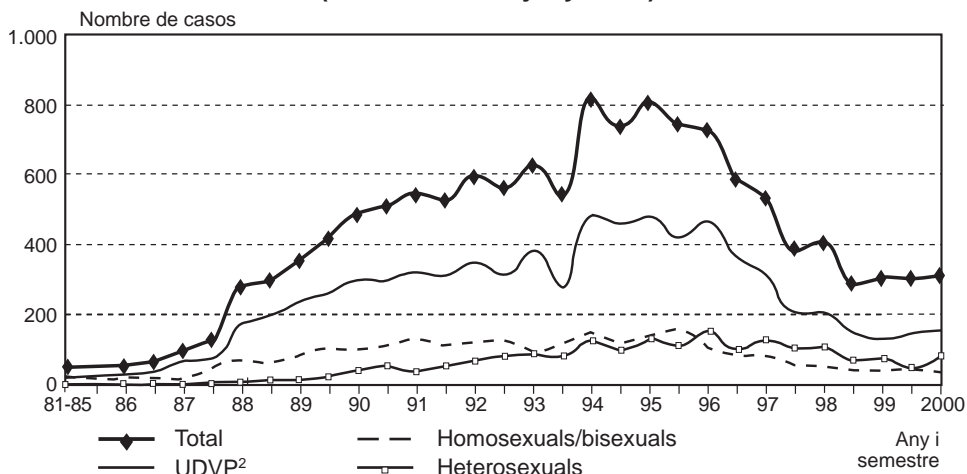
Centre	Casos
<b>Regió Sanitària Lleida</b>	<b>359</b>
Hospital Universitari Arnau de Vilanova de Lleida	269
Hospital Provincial de Santa Maria, de Lleida	84
Quinta de Salut l'Aliança, de Lleida	3
Fundació Sant Hospital, de la Seu d'Urgell	2
Hospital de Puigcerdà	1
<b>Regió Sanitària Tarragona</b>	<b>561</b>
Hospital Universitari de Tarragona Joan XXIII	253
Hospital Universitari Sant Joan, de Reus	131
Hospital de Sant Pau i Santa Tecla, de Tarragona	121
Pius Hospital de Valls	35
Hospital Comarcal de Móra d'Ebre	17
Centre de Prevenció d'MTS de Tarragona	2
Hospital de la Creu Roja, de Tarragona	2
<b>Regió Sanitària Tortosa</b>	<b>87</b>
Hospital de Tortosa Verge de la Cinta	87
<b>Regió Sanitària Girona</b>	<b>613</b>
Hospital de Girona Doctor Josep Trueta	338
Hospital Provincial de Santa Caterina, de Girona	83
Hospital de Figueres	63
Hospital de Palamós	57
Hospital de Sant Jaume, d'Olot	32
Hospital Comarcal de la Selva	30
Hospital de Campdevànol	6
Centre de Prevenció d'MTS de Girona	2
Consulti Municipal de Sarrià de Ter	1
CAP Alt Empordà, de Figueres	1
<b>Regió Sanitària Costa de Ponent</b>	<b>1.646</b>
Hospital Prínceps d'Espanya, de l'Hospitalet de Llobregat	1.200
Hospital Residència Sant Camil, de Sant Pere de Ribes	141
Consorci Hospital de la Creu Roja, de l'Hospitalet de Llobregat	130
Hospital de Viladecans	61
Hospital Comarcal de l'Alt Penedès, de Vilafranca del Penedès	42
Hospital de Sant Joan de Déu, d'Esplugues de Llobregat	30
Fundació Hospital Comarcal de Sant Antoni Abat, de Vilanova i la Geltrú	19
Fundació Sanitària d'Igualada	18
Hospital de Sant Joan de Déu, de Martorell	1
Clínica Sant Josep d'Igualada, F.P.	1
<b>Regió Sanitària Barcelonès Nord i Maresme</b>	<b>1.632</b>
Hospital Universitari Germans Trias i Pujol, de Badalona	1.353
Hospital de Sant Jaume, de Calella	135
Hospital de Mataró	118
Hospital Municipal de Badalona	13
Hospital de l'Esperit Sant, de Santa Coloma de Gramenet	3
ABS Apenins/Montigalà, de Badalona	2
<b>Regió Sanitària Centre</b>	<b>1.531</b>
Consorci Hospitalari del Parc Taulí, de Sabadell	440
Hospital de Terrassa	264
Hospital Mútua de Terrassa	180
Fundació Hospital Asil de Granollers	160
Hospital General de Manresa	157
Hospital General de Vic	122
Centre Hospitalari-Unitat Coronària de Manresa	108
Centre Polivalent Can Fosc, de l'Ametlla del Vallès	37
Fundació Privada Hospital de Mollet	30
Hospital de Sant Bernabé, de Berga	24
Hospital General de Catalunya, de Sant Cugat del Vallès	9
<b>Regió Sanitària Barcelona Ciutat</b>	<b>6.073</b>
Hospital Clínic i Provincial de Barcelona	2.312
Hospital General Universitari Vall d'Hebron	1.242
Hospital del Mar	1.087
Fundació de Gestió Sanitària de l'Hospital de la Santa Creu i Sant Pau	818
Hospital de la Creu Roja de Barcelona	110
Hospital Maternoinfantil Vall d'Hebron	68
Hospital de l'Esperança	62
Hospital de Barcelona	59
Hospital Central - L'Aliança	49
Unitat de Cures Pal·liatives	42
Hospital Sagrat Cor-L'Aliança	41
Clínica Quirón	32
ABS Raval Sud - CAP Drassanes	27
Centre Mèdic Delfos, SA	21
Centre de Prevenció i Control d'MTS de Barcelona	16
CAP Dr. Lluís Sayé	11
Clínica Sagrada Família	10
Centre Mèdic Teknon	9
Hospital Sant Rafael	8
Metges privats	6
Clínica Corachán, SA	6
Dispensari de Malalties del Tòrax	6
Institut Universitari Dexeus	5
CAP Les Drassanes	4
Clínica Plató, Fundació Privada	4
Clínica Nostra Senyora del Pilar	4
Clínica Tres Torres	3
Clínica Monsalud, SA	2
Hospital Sant Gervasi	2
Hospital Casa de Maternitat	2
Clínica Monsalud, S.A.	2
Policlínica Barcelona	1
Institut Guttmann	1
Clínica Figarola	1
Clínica Fundació-FIATC	1
Hospital Evangèlic	1
IMS (altres)	0
<b>Altres</b>	<b>634</b>
Institucions penitenciàries	602
Fora de Catalunya	32
<b>Total</b>	<b>13.136</b>

**Taula 2**  
**Nombre de casos de sida residents a Catalunya per sexe i taxa d'incidència per 100.000 habitants\* per any de diagnòstic. Taxa de letalitat per 100 al cap de 6 mesos del diagnòstic de sida (octubre 1981 - desembre 2000)**

Any de diagnòstic	Nombre d'homes	%	Nombre de dones	%	Total	Taxa d'incidència	Taxa de letalitat
1981-85	46	98	1	2	47	0,8	41,7
1986	103	86	17	14	120	2,0	39,8
1987	193	84	38	16	231	3,8	33,0
1988	492	84	93	16	585	9,7	25,2
1989	664	85	118	15	782	13,1	21,3
1990	839	83	169	17	1.008	16,6	21,4
1991	896	83	183	17	1.079	17,7	19,0
1992	934	79	242	21	1.176	19,3	19,8
1993	947	80	232	20	1.179	19,3	19,2
1994	1.270	81	297	19	1.567	25,5	18,8
1995	1.264	81	291	19	1.555	25,5	18,9
1996	1.041	79	278	21	1.319	21,7	17,1
1997	723	79	196	21	919	15,1	15,0
1998	514	78	141	22	655	10,8	14,8
1999	14	78	117	22	531	8,7	-
2000	298	78	85	22	383	-	-
<b>Total</b>	<b>10.638</b>	<b>81,0</b>	<b>2.498</b>	<b>19,0</b>	<b>13.136</b>	<b>215,7</b>	<b>19,4</b>

\* Taxes calculades segons les poblacions del padró de l'any 1986, i els censos de 1991 i de 1996.

**Figura 1**  
**Casos de sida residents a Catalunya (principals grups de transmissió) per semestre, corregits per retard de notificació<sup>1</sup> (octubre 1981 - juny 2000)**



<sup>1</sup> Casos declarats fins al 31 de desembre de 2000.

<sup>2</sup> Heterosexuals i homosexuals.

**Taula 3**  
**Nombre de casos de sida residents a Catalunya i taxa d'incidència\* (per 100.000 habitants), per regió sanitària de residència i període de diagnòstic (octubre 1981 - desembre 2000)**

Regió sanitària	1996		1997		1998		1999		Total 1981- desembre 2000	
	N	taxa	N	taxa	N	taxa	N	Taxa	N	taxa
1 Lleida	41	12,0	37	10,8	29	8,5	24	7,0	418	122,5
2 Tarragona	71	16,0	64	14,6	33	7,5	32	7,3	654	149,2
3 Tortosa	17	12,8	15	12,0	5	3,8	5	3,7	128	96,1
4 Girona	108	20,8	63	12,5	51	9,6	34	6,6	761	146,5
5 Costa de Ponent	237	20,3	134	11,4	113	9,7	93	8,1	2.168	187,9
6 Barcelonès Nord i Maresme	175	25,3	122	17,6	89	13,0	68	9,9	1.642	239,2
7 Centre	176	13,4	120	9,2	93	7,1	89	6,8	1.921	146,8
8 Barcelona Ciutat	497	32,7	364	23,7	242	15,8	186	12,3	5.444	360,8
<b>Total</b>	<b>1.319</b>	<b>21,7</b>	<b>919</b>	<b>15,1</b>	<b>655</b>	<b>10,8</b>	<b>531</b>	<b>8,7</b>	<b>13.136</b>	<b>215,7</b>

\* Càlcul basat en la projecció de població del cens de l'any 1991 (Servei d'Informació i Estudis del Departament de Sanitat i Seguretat Social).

### Mortalitat en persones amb sida

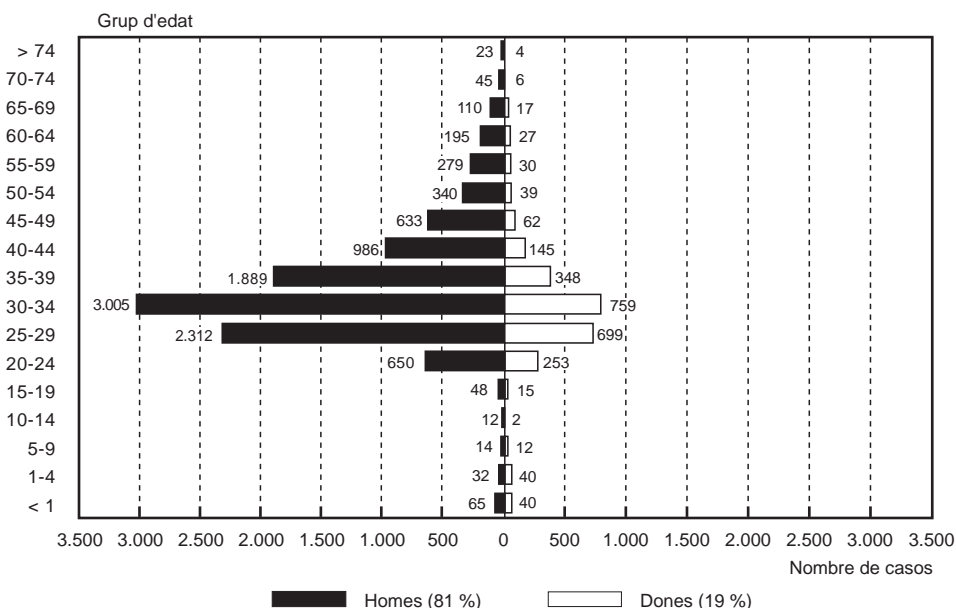
Tenint present que el coneixement de l'estatus vital de totes les persones amb sida pot no ser exhaustiu, fins al mes de desembre de 2000 s'havien notificat, a través dels metges declarants i del Registre

de Mortalitat del Departament de Sanitat i Seguretat Social, 8.112 defuncions en malalts amb sida (Taula 4) (la causa bàsica de defunció pot haver estat la sida o una altra causa), que representen el 62 % dels casos de sida notificats (el 62% dels homes i el 57% de les dones).

**Taula 4**  
**Nombre de casos de sida residents a Catalunya i mitjana d'edat**  
**en el moment del diagnòstic, i nombre de morts i vius per períodes**  
**(octubre 1981 - desembre 2000)**

Període	Sexe	Nombre de casos diagnosticats	Mitjana d'edat al diagnòstic	Nombre de casos morts en el període	Nombre de casos morts acumulats al final del període	Nombre de casos vius acumulats al final del període
1981-1987	Home	342	31,6	164	164	178
	Dona	56	26,2	21	21	35
	Total	398	30,9	185	185	213
1988-1993	Home	4.771	34,5	2.897	3.061	2.052
	Dona	1.037	30,3	555	576	517
	Total	5.808	33,8	3.452	3.637	2.569
1994-1996	Home	3.578	36,5	2.707	5.768	2.923
	Dona	866	32,9	644	1.220	739
	Total	4.434	35,8	3.351	6.988	3.662
1997-2000	Home	1.937	39,2	914	6.682	3.946
	Dona	538	35,7	210	1.430	1.067
	Total	2.475	38,5	1.124	8.112	5.013

**Figura 2**  
**Distribució de casos de sida acumulats residents a Catalunya**  
**per edat i sexe (octubre 1981 - desembre 2000)**



La taxa de mortalitat per sida va augmentar progressivament des de l'inici de l'epidèmia fins l'any 1995, tant en homes com en dones. A partir de 1996 s'observa un decrement en les taxes de mortalitat en tots els grups d'edat, menys el corresponent a les dones de 40 a 49 anys. El decrement en la mortalitat per sida l'any 1998 respecte a l'any 1997 és també destacable, sobretot a causa del grup d'edat de 20 a 29 anys (descens del 62%).

D'altra banda, la Taula 2 mostra l'evolució de la taxa de letalitat al cap dels sis mesos del diagnòstic de la sida, la qual es va mantenir al voltant del 20% entre 1989 i 1995. Hi ha una tendència al descens d'aquesta taxa des de l'any 1996, de manera que l'any 1998 (darreres dades proporcionades pel Registre de Mortalitat de Catalunya del Departament de Sanitat i Seguretat Social) la taxa de letalitat als sis mesos era del 14%.

### Prevalença de casos de sida

Al desembre de 2000 s'estima que el nombre de casos de sida vius era de 5.013 (3.946 homes i 1.067 dones) (Taula 4). El 57% d'aquests pertanyien al grup de transmissió UDVP, i els grups de transmissió heterosexual i d'homes homosexuals hi aportaven un 19% i un 16% del total, respectivament.

### Característiques dels casos de sida per edat i sexe

La Figura 2 mostra la distribució dels casos acumulats per grups d'edat i sexe. Els casos de sida s'han diagnosticat majoritàriament en persones que tenien de 25 a 39 anys. El 81% dels casos eren homes, tot i que aquest percentatge disminueix fins al 72% en el grup d'edat de 15 a 24 anys, perquè l'impacte de la sida en les dones és més important en edats més joves.

La mitjana d'edat de les persones més grans de 13 anys en el moment del diagnòstic s'ha anat incrementant progressivament. Durant el període de 1997 a desembre de 2000, aquesta mitjana ha estat de 39 anys en els homes i de 36 en les dones (Taula 4).

A l'inici de l'epidèmia els casos de sida es diagnosticaven només en homes; entre 1986 i 1991 es van diagnosticar anualment en un 16% en dones. Des de llavors aquesta proporció de dones s'ha incrementat fins al 22% dels casos el 1999 i el 2000 (Taula 2).

### Característiques de les malalties indicatives dels casos de sida

Les diferents malalties indicatives que van suposar el diagnòstic inicial de la sida, agrupades per períodes, es presenten a la Taula 5. Amb el canvi de definició de sida l'any 1994, la tuberculosi pulmonar o extrapulmonar és la malaltia indicativa de la sida més freqüent, i representa un 32,1% dels casos diagnosticats en l'últim període. Entre les dones, des de l'any 1994 s'han notificat 76 casos (6%) que s'han iniciat amb un càncer invasiu de cèrvix.

### Característiques dels casos de sida per grups de transmissió

La distribució dels casos acumulats per grup de transmissió i sexe es mostra a la

Taula 6. El grup de transmissió més nombrós, tant per als homes com per a les dones, és el d'usuari de drogues per via parenteral (UDVP), el qual representa el 58,3% del total per als homes i el 61,3% del total per a les dones. El grup d'homes homosexuals o bisexuals representa el segon grup més important entre els homes (23,7%), mentre que el segon grup entre les dones és el de transmissió heterosexual (31,6%).

La Figura 1 mostra l'evolució de la incidència dels casos diagnosticats cada semestre pels principals grups de transmissió, ajustats pels retards de notificació. L'evolució anual de la distribució percentual dels casos de sida per grups de transmissió es pot veure a la Figura 3.

El grup de transmissió UDVP va experimentar un increment sostingut fins als anys 1988-1989, en els quals representava un 63% dels casos, i una estabilització posterior al voltant del 55%. L'increment de l'any 1994 en aquest grup és degut a l'efecte del canvi de definició de sida, per l'elevada freqüència de la tuberculosi pulmonar entre aquests malalts. Pel que fa a la transmissió homosexual, el percentatge s'ha mantingut relativament estable al voltant del 20% dels casos diagnosticats fins l'any 1995; actualment representa el 18% del total d'homes notificats. El grup de transmissió heterosexual ha augmentat considerablement, i ha passat del 4% l'any 1988

**Taula 5**  
**Distribució de les principals malalties inicials indicatives de sida dels casos residents a Catalunya per períodes (octubre 1981 - desembre 2000)**

Malaltia	1981-1987*		1988-1993		1994-desembre 2000	
	N	%	N	%	N	%
Pneumònia per <i>P. carinii</i>	104	26,1	1.255	21,6	1.253	18,1
Candidiasi esofàgica	86	21,6	737	12,7	638	9,2
Toxoplasmosi cerebral	45	11,3	517	8,9	445	6,4
Sarcoma de Kaposi	45	11,3	370	6,4	273	3,9
Linfomes	22	5,6	138	2,4	225	3,3
Infecció per CMV	19	4,8	122	2,1	147	2,1
Criptosporidiosi	18	4,5	136	2,3	97	1,4
Leucoencefalopatia multifocal progressiva	8	2,0	100	1,7	197	2,8
Tuberculosi extrapulmonar	-	-	1.219	21,0	996	14,4
Síndrome caquètica	-	-	707	12,2	591	8,5
Encefalopatia per HIV	-	-	131	2,3	176	2,5
Tuberculosi pulmonar	-	-	-	-	1.211	17,5
Altres	55	9,5	376	6,4	664	9,6
<b>Total</b>	<b>398</b>	<b>100,0</b>	<b>5.808</b>	<b>100,0</b>	<b>6.919</b>	<b>100,0</b>

\* S'han exclòs 11 casos, la malaltia dels quals no era diagnòstica de sida en el període en què es va diagnosticar.

**Taula 6**  
**Distribució de casos de sida residents a Catalunya per grup de transmissió i sexe (octubre 1981 - desembre 2000)**

Grup de transmissió	Homes	%	Dones	%	Total	%
Heterosexual i UDVP	5.939	56,54	1.472	61,26	7.411	57,42
Homosexuals o bisexuals i UDVP	199	1,89	0	0,00	199	1,54
Homosexuals i bisexuals	2.489	23,70	0	0,00	2.489	19,28
Heterosexuals	1.138	10,83	760	31,63	1.898	14,71
Posttransfusional	30	0,27	24	0,96	54	0,40
Productes sanguinis	99	0,90	4	0,12	103	0,81
Fills de mares amb risc	105	1,00	91	3,70	196	1,40
Altres*	18	0,17	4	0,17	22	0,17
Risc no qualificat	606	5,76	142	5,87	748	5,78
<b>Total</b>	<b>10.638</b>	<b>100,0</b>	<b>2.498</b>	<b>100,0</b>	<b>13.136</b>	<b>100,0</b>

\* Trasplantament, plasmafèresi, etc.

al 23% dels casos declarats en el període de gener de 1999 fins a desembre de 2000 (19% entre els homes i 37% entre les dones).

Des de gener de 1999 fins a desembre de 2000, les principals categories de transmissió han estat: homes i dones usuaris de drogues per via parenteral (UDVP): 434 casos (48%), homes i dones heterosexuales: 203 casos (22,9%), i homes homosexuals o bisexuals: 122 casos (13,9%). El percentatge de casos amb risc no qualificat s'ha incrementat considerablement els darrers anys, de manera que entre 1999 i 2000 representa un 13,9% del total de casos (13,1% en els homes i 16,4% en les dones) (Taula 7).

La disminució de la incidència de casos durant l'any 1999, en total un 12% respecte a l'any 1998, es va produir especialment en el grup de transmissió d'homes i de dones heterosexuales (decrement

de 28,7%) i entre els UDVP (decrement de 23%); en el d'homes homosexuals o bisexuals, va ser d'un 12%.

### Característiques dels casos de sida pediàtrics

Fins al mes de desembre de 2000 s'han notificat 213 casos de sida (119 nens i 94 nenes) en menors de 13 anys. La majoria dels casos pediàtrics (92%) són infants que han adquirit l'HIV per via vertical, i els principals grups de transmissió de les mares d'aquests 196 nens són l'ús de drogues per via parenteral (en 97 mares) i la via heterosexual (en 75 mares).

Des de 1997 s'han notificat 16 casos de sida en nens per transmissió vertical, quatre d'ells nascuts posteriorment a aquesta data, és a dir, en el període en què era possible aplicar una profilaxi per evitar el contagi del nen.

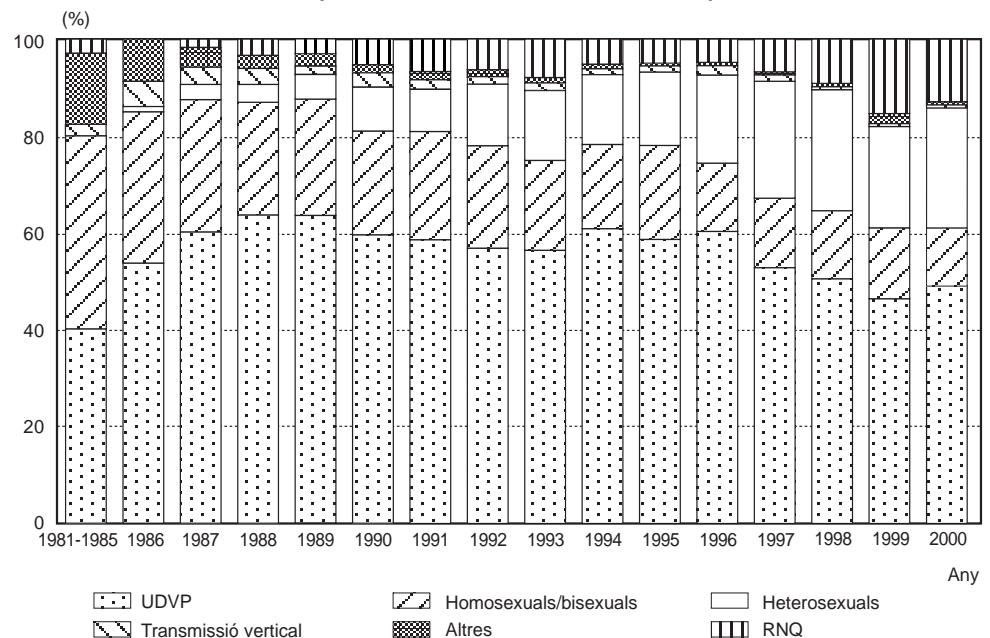
(continua a la pàg. 24)

**Taula 7**  
Distribució de casos de sida per grup de transmissió i sexe en adults dels darrers dos anys (gener 1999 - desembre 2000)

Grup de transmissió	Homes	%	Dones	%	Total	%
Heterosexuales i UDVP	341	49,06	89	44,50	430	48,04
Homosexuals o bisexuals i UDVP	2	0,29	0	0,00	2	0,22
Homosexuals i bisexuals	122	17,55	0	0,00	122	13,63
Heterosexuales	129	18,56	74	37,00	203	22,68
Posttransfusional	1	0,14	2	1,00	3	0,34
Productes sanguinis	2	0,29	0	0,00	2	0,22
Fills de mares amb risc	3	0,60	1	0,00	4	0,40
Altres*	7	1,01	2	1,00	9	1,01
Risc no qualificat	91	13,09	33	16,50	124	13,85
<b>Total</b>	<b>699</b>	<b>100,0</b>	<b>200</b>	<b>100,0</b>	<b>899</b>	<b>100,0</b>

\* Trasplantament, plasmafèresi, etc.

**Figura 3**  
Distribució anual del percentatge de casos de sida residents a Catalunya per grup de transmissió (octubre 1981 - desembre 2000)



## Malalties de declaració numèrica. Setmanes 45 a 48

(Del 7 de novembre de 1999 al 4 de desembre de 1999  
i del 5 de novembre de 2000 al 2 de desembre de 2000)

Codi	Comarques	07 Enteritis i diarrees		08 Escarlatina		13 Grip		17 Leptospirosi		33 Varicel·la		34 Infecció genital per clamídies		36 Sífilis		37 Oftàlmia neonatal	
		1999	2000	1999	2000	1999	2000	1999	2000	1999	2000	1999	2000	1999	2000	1999	2000
01	ALT CAMP	124	179	–	–	37	54	–	–	5	–	–	–	–	–	–	–
02	ALT EMPORDÀ	234	113	1	7	17	30	–	–	1	3	–	–	–	–	–	–
03	ALT PENEDÈS	637	1.032	2	14	94	95	–	–	32	64	–	–	–	–	1	–
04	ALT URGELL	112	64	–	2	177	108	–	–	1	11	–	–	–	–	–	–
05	ALTA RIBAGORÇA	–	7	–	–	28	11	–	–	–	–	–	–	–	–	–	5
06	ANOIA	76	187	4	–	186	133	–	–	2	10	–	–	–	–	–	–
07	BAGES	909	1.175	1	1	408	418	–	–	16	43	3	6	–	–	–	–
08	BAIX CAMP	612	783	–	1	146	129	–	1	27	22	–	1	–	–	–	–
09	BAIX EBRE	747	447	1	–	761	304	–	–	16	43	–	–	–	–	–	–
10	BAIX EMPORDÀ	346	324	–	–	194	94	–	–	21	33	–	–	–	3	–	–
11	BAIX LLOBREGAT	3.679	2.145	15	16	1.878	915	–	–	108	58	–	–	1	–	–	1
12	BAIX PENEDÈS	427	262	–	–	165	44	–	–	2	12	–	–	–	–	–	–
13	BARCELONÈS	9.250	7.376	62	86	6.093	3.664	–	–	159	318	3	5	1	1	2	–
14	BERGUEDÀ	226	103	–	–	95	51	–	–	22	23	–	–	–	–	–	–
15	CERDANYA	63	98	–	–	45	6	–	–	–	–	–	–	–	–	–	–
16	CONCA DE BARBERÀ	105	17	–	–	59	11	–	–	–	–	–	–	–	–	–	–
17	GARRAF	415	464	4	–	233	126	–	–	9	17	–	–	–	–	–	–
18	GARRIGUES	67	33	–	–	3	–	–	–	8	2	–	–	–	–	–	–
19	GARROTXA	93	102	3	1	63	35	–	–	–	–	–	–	–	–	–	–
20	GIRONÈS	441	339	7	3	83	60	–	–	58	25	–	4	–	–	–	–
21	MARESME	2.028	1.496	27	11	593	649	–	–	192	31	–	2	1	2	–	4
22	MONTSIÀ	192	65	–	–	17	33	–	–	116	–	–	–	–	–	–	–
23	NOGUERA	250	228	3	–	146	83	–	–	–	1	–	–	–	–	–	–
24	OSONA	1.103	747	2	2	380	339	–	–	8	74	–	–	–	–	–	–
25	PALLARS JUSSÀ	17	4	–	–	15	9	–	–	–	–	–	–	–	–	–	–
26	PALLARS SOBIRÀ	51	92	–	–	9	14	–	–	3	–	–	–	–	–	–	–
27	PLA D'URGELL	202	134	–	–	155	35	–	–	–	20	–	–	–	–	–	–
28	PLA DE L'ESTANY	79	25	–	–	30	–	–	–	–	–	–	–	–	–	–	–
29	PRIORAT	36	14	–	–	23	–	–	–	–	–	–	–	–	–	–	–
30	RIBERA D'EBRE	57	32	–	–	49	3	–	–	15	–	–	–	–	–	–	–
31	RIPOLLÈS	77	86	–	4	55	32	–	–	10	–	–	–	–	–	–	–
32	SEGARRA	188	328	–	–	60	23	–	–	5	9	–	–	–	–	–	–
33	SEGRIÀ	750	968	15	8	577	433	–	–	21	48	1	–	–	–	–	–
34	SELVA	903	607	4	1	353	202	–	–	48	19	–	1	–	–	–	–
35	SOLSONÈS	10	4	–	–	8	–	–	–	–	–	–	–	–	–	–	–
36	TARRAGONÈS	522	782	3	2	344	178	–	–	41	20	–	–	–	–	–	–
37	TERRA ALTA	24	5	–	2	–	8	–	–	4	–	–	2	–	–	–	–
38	URGELL	169	184	–	–	116	35	–	–	1	2	–	–	–	–	–	–
39	VAL D'ARAN	32	30	–	1	28	6	–	–	–	1	–	–	–	–	–	–
40	VALLÈS OCCIDENTAL	3.748	3.258	11	16	1.630	709	–	–	52	94	–	–	–	–	–	1
41	VALLÈS ORIENTAL	1.812	1.563	4	5	949	855	–	–	52	16	–	–	–	–	–	–
<b>TOTAL CATALUNYA</b>		<b>30.813</b>	<b>25.902</b>	<b>169</b>	<b>183</b>	<b>16.302</b>	<b>9.934</b>	<b>–</b>	<b>1</b>	<b>1.054</b>	<b>1.019</b>	<b>11</b>	<b>17</b>	<b>3</b>	<b>6</b>	<b>3</b>	<b>11</b>

(continua a la pàg. 20)

## Nombre de casos comunicats de malalties de declaració numèrica. Distribució setmanal

Codi malaltia	Malalties	Setmana 45		Setmana 46		Setmana 47		Setmana 48		Setmana 1 a 48	
		1999	2000	1999	2000	1999	2000	1999	2000	1999	2000
07	Enteritis i diarrees	7.645	7.579	7.837	6.501	8.127	6.653	7.204	5.169	319.330	327.470
08	Escarlatina	21	42	27	53	68	53	53	45	1.496	2.870
13	Grip	3.574	2.760	4.139	2.680	4.769	2.680	3.820	2.005	347.110	264.971
17	Leptospirosi	–	–	–	1	–	1	–	–	2	5
33	Varicel·la	187	253	194	275	336	275	337	262	33.592	32.415
34	Infecció genital per clamídies	5	4	2	2	4	2	–	3	192	219
36	Sífilis	1	2	2	–	–	–	–	2	93	89
37	Oftàlmia neonatal	1	–	–	–	2	–	–	–	6	10
38	Infecció gonocòccica	3	2	1	4	3	4	3	2	165	213
39	Altres malalties de transmissió sexual	94	72	96	82	84	82	75	77	3.998	3.631
43	Pneumònia	608	641	552	694	617	687	754	706	29.055	32.894

## Malalties de declaració numèrica. Setmanes 45 a 48

(Del 7 de novembre de 1999 al 4 de desembre de 1999  
i del 5 de novembre de 2000 al 2 de desembre de 2000)

Codi	Comarques	38 Infecció gonocòccica		39 Altres malalties de transmissió sexual		43 Pneumònia	
		1999	2000	1999	2000	1999	2000
01	ALT CAMP	-	-	-	-	12	29
02	ALT EMPORDÀ	-	-	2	1	40	42
03	ALT PENEDÈS	-	-	1	2	47	54
04	ALT URGELL	-	-	1	-	8	14
05	ALTA RIBAGORÇA	-	-	-	-	-	1
06	ANOIA	-	-	-	-	-	27
07	BAGES	3	2	7	9	79	109
08	BAIX CAMP	-	1	3	-	55	70
09	BAIX EBRE	-	1	-	-	117	100
10	BAIX EMPORDÀ	-	-	7	18	54	67
11	BAIX LLOBREGAT	-	-	27	27	164	158
12	BAIX PENEDÈS	1	-	-	-	9	12
13	BARCELONÈS	2	4	141	86	772	935
14	BERGUEDÀ	-	-	5	1	30	32
15	CERDANYA	-	-	-	-	8	6
16	CONCA DE BARBERÀ	-	-	1	1	4	-
17	GARRAF	-	-	2	5	47	71
18	GARRIGUES	-	-	-	-	-	-
19	GARROTXA	-	-	8	1	29	12
20	GIRONÈS	2	-	17	43	91	81
21	MARESME	-	-	2	3	166	166
22	MONTSIÀ	-	-	-	-	9	7
23	NOGUERA	-	-	-	-	10	6
24	OSONA	1	1	17	24	101	98
25	PALLARS JUSSÀ	-	-	-	-	2	2
26	PALLARS SOBIRÀ	-	-	1	-	2	-
27	PLA D'URGELL	-	-	1	1	6	3
28	PLA DE L'ESTANY	-	-	2	-	10	4
29	PRIORAT	-	-	-	-	4	2
30	RIBERA D'EBRE	-	-	-	2	5	3
31	RIPOLLÈS	-	-	-	2	33	21
32	SEGARRA	-	-	-	-	2	5
33	SEGRÍÀ	-	-	6	5	32	25
34	SELVA	-	-	6	6	41	17
35	SOLSONÈS	-	2	-	-	10	2
36	TARRAGONÈS	-	-	-	42	73	76
37	TERRA ALTA	-	-	-	-	-	3
38	URGELL	-	-	2	2	3	1
39	VAL D'ARAN	-	-	13	3	13	11
40	VALLÈS OCCIDENTAL	-	-	70	28	344	344
41	VALLÈS ORIENTAL	1	-	7	4	99	112
<b>TOTAL CATALUNYA</b>		<b>10</b>	<b>11</b>	<b>349</b>	<b>316</b>	<b>2.531</b>	<b>2.728</b>

## Percentatge de declaració

Població*	Percentatge	
	1999	2000
34.403	75	71
93.172	41	48
73.196	40	68
19.006	75	50
3.542	100	25
86.964	19	27
152.586	61	60
140.540	84	85
65.879	83	91
95.986	57	75
643.419	44	41
47.550	94	69
2.131.378	38	37
38.606	54	53
12.757	46	75
18.285	75	38
90.435	45	67
19.273	50	50
46.708	64	71
129.044	49	63
318.891	39	35
54.765	62	25
34.390	75	56
122.923	54	63
12.817	25	37
5.815	50	75
29.116	50	50
23.833	100	25
9.212	75	88
22.442	100	83
26.365	59	38
17.407	50	50
163.691	44	41
104.833	90	75
11.171	55	45
169.016	83	85
12.684	100	100
30.181	75	83
7.130	100	88
685.600	44	35
285.129	53	52
<b>6.090.040</b>	<b>49</b>	<b>58</b>

\* Estadística de població de Catalunya, 1996.

## Notificació microbiològica a Catalunya<sup>1</sup>. Setmanes 45 a 48

Malaltia infecciosa/agent microbià	Nombre de casos	Total de casos acumulats			
		1999 Nombre %*	2000 Nombre %*		
<b>INFECCIONS RESPIRATÒRIES</b>					
Pneumococ	29	486	21,4	386	12,1
<i>H. influenzae</i>	3	102	4,5	70	2,2
<i>M. pneumoniae</i>	3	71	3,1	76	2,4
<i>C. psittaci</i>	0	10	0,4	4	0,1
Altres clamidies	2	25	1,1	48	1,5
<i>C. burnetii</i>	1	26	1,1	19	0,6
<i>L. pneumophila</i>	2	20	0,9	31	1,0
Altres legionel·les	10	86	3,8	87	2,7
<i>B. pertussis</i>	1	31	1,4	92	2,9
<i>V. gripal</i>	51	446	19,7	614	19,2
<i>V. parainfluença</i>	2	49	2,2	26	0,8
Virus respiratori sincicial	110	764	33,7	1.645	51,4
Adenovirus	7	150	6,6	101	3,2
<b>TOTAL</b>	<b>221</b>	<b>2.266</b>	<b>100,0</b>	<b>3.199</b>	<b>100,0</b>
<b>MENINGOENCEFALITIS</b>					
Meningococ grup B	2	78	40,2	75	35,0
Meningococ grup C	1	26	13,4	33	15,4
Altres meningococs i sense grup	0	4	2,1	10	4,7
<i>H. influenzae</i>	0	7	3,6	7	3,3
Pneumococ	3	43	22,2	31	14,5
Altres agents	4	36	18,6	58	27,1
<b>TOTAL</b>	<b>10</b>	<b>194</b>	<b>100,0</b>	<b>214</b>	<b>100,0</b>
<b>MICOBACTERIOSI</b>					
<i>M. tuberculosis</i> (complex)	65	1.145	90,7	1.054	90,2
<i>M. avium - M. intracellulare</i>	2	37	2,9	43	3,7
<i>M. kansasii</i>	3	50	4,0	46	3,9
<i>M. xenopi</i>	0	14	1,1	6	0,5
Altres micobacteris	1	17	1,3	19	1,6
<b>TOTAL</b>	<b>71</b>	<b>1.263</b>	<b>100,0</b>	<b>1.168</b>	<b>100,0</b>

<sup>1</sup> Els laboratoris que participen en aquest sistema estan referenciats al BEC núm. 4 de 1999.

\* El percentatge està referit al nombre d'agents declarats en cada entitat clínica.

\*\*1 *V. fluvialis*.

Malaltia infecciosa/agent microbià	Nombre de casos	Total de casos acumulats			
		1999 Nombre %*	2000 Nombre %*		
<b>ENTERITIS</b>					
<i>S. enterica</i>	213	3.405	50,6	3.337	46,1
<i>S. sonnei</i>	4	54	0,8	65	0,9
<i>S. flexneri</i>	3	24	0,4	32	0,4
Altres shigel·les	2	13	0,2	19	0,3
<i>C. jejuni</i>	231	1.917	28,5	2.338	32,3
Altres campilobacteris	30	514	7,6	409	5,6
<i>Y. enterocolitica</i>	2	23	0,3	24	0,3
Altres yersinies	0	0	0,0	2	0,0
<i>E. coli</i> verotoxigènica	0	0	0,0	3	0,0
<i>Vibrio</i> **	1	10	0,1	10	0,1
Rotavirus	26	684	10,2	908	12,5
Adenovirus	16	83	1,2	93	1,3
<b>TOTAL</b>	<b>528</b>	<b>6.727</b>	<b>100,0</b>	<b>7.240</b>	<b>100,0</b>
<b>MALALTIES DE TRANSMISSIÓ SEXUAL</b>					
Gonococ	8	60	19,3	60	19,1
<i>C. trachomatis</i>	5	26	8,4	32	10,2
<i>T. pallidum</i>	2	76	24,4	46	14,6
<i>H. ducreyi</i>	0	0	0,0	0	0,0
<i>T. vaginalis</i>	12	142	45,7	127	40,4
<i>V. herpes simple</i>	1	7	2,3	49	15,6
<b>TOTAL</b>	<b>28</b>	<b>311</b>	<b>100,0</b>	<b>314</b>	<b>100,0</b>
<b>ALTRES MALALTIES INFECCIOSES</b>					
<i>Brucella</i>	2	76	29,6	50	17,9
<i>S. Typhi/Paratyphi</i>	0	8	3,1	20	7,2
<i>R. conorii</i>	1	29	11,3	25	9,0
<i>V. hepatitis A</i>	1	35	13,6	45	16,1
<i>V. hepatitis B</i>	3	16	6,2	31	11,1
<i>V. xarampió</i>	0	0	0,0	3	1,1
<i>P. falciparum</i>	4	55	21,4	52	18,6
<i>P. vivax</i>	1	16	6,2	23	8,2
Altres plasmodis	2	11	4,3	15	5,4
<i>Leishmania</i>	0	5	1,9	10	3,6
<i>Leptospira</i>	1	6	2,3	5	1,8
<b>TOTAL</b>	<b>15</b>	<b>257</b>	<b>100,0</b>	<b>279</b>	<b>100,0</b>



## Malalties de declaració individualitzada. Setmanes 1 a 48\*

Codi	Comarques	01 Brucel·losi	02 Carboncle	03 Tos ferina	04 Còlera	06 Shigel·losi	12 Febre tifoide i paratifoide	14 Altres hepatitis víriques	15 Leishma- niosi	16 Lepra	18 Malaltia me- ningocòccica
01	ALT CAMP	-	-	-	-	-	-	-	-	-	-
02	ALT EMPORDÀ	8	-	1	-	-	-	12	-	-	4
03	ALT Penedès	-	-	-	-	-	-	-	1	-	-
04	ALT URGELL	-	-	1	-	-	-	-	-	-	2
05	ALTA RIBAGORÇA	-	-	-	-	-	-	-	-	-	-
06	ANOIA	1	-	1	-	-	1	-	-	-	-
07	BAGES	2	-	-	-	1	1	-	-	-	5
08	BAIX CAMP	2	-	1	-	-	1	3	-	-	6
09	BAIX EBRE	1	-	-	-	-	-	3	3	-	4
10	BAIX EMPORDÀ	1	-	2	-	-	-	4	1	-	1
11	BAIX LLOBREGAT	5	-	14	-	-	-	1	-	-	-
12	BAIX Penedès	3	-	17	-	-	-	1	-	-	-
13	BARCELONÈS	13	-	100	-	4	14	24	16	4	97
14	BERGUEDÀ	-	-	-	-	-	-	-	-	-	-
15	CERDANYA	1	-	-	-	-	-	-	-	-	-
16	CONCA DE BARBERÀ	4	-	-	-	-	-	-	-	-	-
17	GARRAF	1	-	-	-	-	-	3	-	-	2
18	GARRIGUES	-	-	-	-	-	-	-	-	-	1
19	GARROTXA	3	-	-	-	-	1	1	1	-	1
20	GIRONÈS	19	-	5	-	-	-	4	2	-	10
21	MARESME	-	-	6	-	1	-	2	-	-	9
22	MONTSIÀ	-	-	-	-	-	-	-	-	-	-
23	NOGUERA	1	-	-	-	-	-	-	-	1	-
24	OSONA	7	-	2	-	-	1	10	-	-	-
25	PALLARS JUSSÀ	7	-	-	-	-	-	-	-	-	-
26	PALLARS SOBIRÀ	5	-	-	-	-	-	-	-	-	-
27	PLA D'URGELL	-	-	-	-	-	-	-	-	-	-
28	PLA DE L'ESTANY	2	-	-	-	-	-	1	-	-	-
29	PRIORAT	-	-	-	-	-	-	-	1	-	-
30	RIBERA D'EBRE	2	-	-	-	-	-	-	-	-	1
31	RIPOLLÈS	1	-	6	-	-	-	1	-	-	-
32	SEGARRA	1	-	-	-	-	-	-	-	-	-
33	SEGRIÀ	3	-	3	-	-	-	2	1	-	16
34	SELVA	1	-	1	-	-	-	2	-	-	-
35	SOLSONÈS	-	-	-	-	-	-	-	-	-	-
36	TARRAGONÈS	-	-	4	-	1	3	1	2	-	8
37	TERRA ALTA	-	-	-	-	-	-	1	-	-	-
38	URGELL	-	-	-	-	-	-	-	-	-	-
39	VAL D'ARAN	5	-	-	-	-	-	-	-	-	1
40	VALLÈS OCCIDENTAL	8	-	21	-	19	3	12	5	-	50
41	VALLÈS ORIENTAL	-	-	1	-	2	3	2	-	1	13
<b>TOTAL CATALUNYA</b>		<b>107</b>	<b>-</b>	<b>186</b>	<b>-</b>	<b>28</b>	<b>28</b>	<b>90</b>	<b>33</b>	<b>6</b>	<b>231</b>

\* No s'hi inclou la notificació dels pacients de fora de Catalunya.

(continua a la pàg. 22)

## Distribució per grups d'edat i sexe\*

Malalties	Homes										Dones									
	<5	5-9	10-14	15-19	20-29	30-39	40-49	50-59	>60	Total*	<5	5-9	10-14	15-19	20-29	30-39	40-49	50-59	>60	Total*
01 Brucel·losi	-	-	2	9	17	15	15	7	10	75	-	-	3	3	8	7	3	3	2	29
02 Carboncle	-	-	-	-	-	-	-	-	-	-	-	-	-	-	-	-	-	-	-	-
03 Tos ferina	20	3	16	1	-	1	-	-	1	42	29	6	26	5	-	4	-	-	2	72
04 Còlera	-	-	-	-	-	-	-	-	-	-	-	-	-	-	-	-	-	-	-	-
06 Shigel·losi	-	6	1	1	5	4	2	1	1	21	-	5	5	-	2	2	1	-	1	16
12 Febre tifoide i paratifoide	-	-	1	2	-	4	1	1	1	10	1	1	-	1	4	3	3	3	3	19
14 Altres hepatitis víriques	1	-	2	4	12	11	7	4	16	57	-	1	3	-	2	5	4	4	11	30
15 Leishmaniosi	-	1	-	-	10	9	4	-	4	28	-	1	1	-	1	2	-	-	-	5
16 Lepra	-	-	-	-	-	1	1	1	-	3	-	-	-	-	1	1	-	-	-	2
18 Malaltia meningocòccica	24	34	22	9	5	3	4	4	5	110	26	27	22	15	4	3	1	1	12	111
20 Paludisme	-	7	9	5	26	18	7	3	4	79	1	7	5	4	12	13	1	3	1	47
21 Parotiditis	5	10	18	10	5	3	3	3	3	60	3	11	17	1	3	4	2	4	5	50
25 Rubèola	-	-	-	-	-	-	-	-	-	-	-	-	-	-	1	-	-	-	-	1
28 Febre botonosa	-	3	7	3	5	4	10	5	8	45	-	-	-	5	-	8	5	7	7	32
30 Triquinosi	-	-	-	-	-	-	-	-	-	-	-	-	-	-	-	-	-	-	-	-
31 Tuberculosi pulmonar	5	19	15	73	199	205	129	94	121	860	6	13	18	63	105	64	47	27	94	437
32 Altres tuberculosi	-	-	2	16	40	32	15	19	26	150	-	-	2	12	16	15	10	10	39	104
35 Xarampi	-	1	1	1	1	-	-	-	1	2	4	-	1	-	-	-	-	-	-	5
40 Tètanus	-	-	-	-	-	-	-	1	1	2	-	-	-	-	-	-	-	-	3	3
41 Hidatidiosi	-	2	-	-	1	-	1	1	1	6	1	-	-	-	2	-	1	1	2	7
45 Sida**	-	-	-	-	-	5	3	-	1	9	-	-	-	-	1	8	3	-	1	13
46 Legionel·losi	-	-	-	3	6	24	28	23	71	155	-	-	-	1	1	3	2	5	31	43
47 Amebiasi	1	-	-	-	1	1	-	-	1	4	-	-	-	-	2	1	-	-	1	4
48 Hepatitis A	-	15	12	19	27	18	1	2	-	94	4	8	12	5	14	7	1	1	1	53
49 Hepatitis B	-	-	-	5	14	7	13	3	7	49	-	-	2	3	6	4	3	2	2	22
50 Meningitis tuberculosa	-	-	-	-	-	2	3	-	-	5	-	1	-	-	-	-	-	-	-	2
51 Rubèola congènita	-	-	-	-	-	-	-	-	-	-	-	-	-	-	-	-	-	-	-	-
52 Sífilis congènita	-	-	-	-	-	-	-	-	-	-	-	-	-	-	-	-	-	-	-	-
53 Botulisme	-	-	-	-	-	-	-	-	-	-	-	-	-	-	-	-	-	-	-	-
54 Mal. inv. per <i>H. influenzae</i> b	1	1	-	-	-	-	-	-	1	3	-	-	-	-	-	-	-	-	1	1
55 Tètanus neonatal	-	-	-	-	-	-	-	-	-	-	-	-	-	-	-	-	-	-	-	-

\* No s'inclouen els casos en què falta l'edat i/o el sexe, com tampoc no s'hi inclou la notificació de pacients de fora de Catalunya.

\*\* Nombre de casos declarats.

## Malalties de declaració individualitzada. Setmanes 1 a 48\*

Codi	Comarques	20 Paludisme	21 Parotiditis	25 Rubèola	28 Febre botonosa	30 Triquinosi	31 Tuberculosi pulmonar	32 Altres tuberculosi	35 Xarampió	40 Tètanus	41 Hidatidosi
01	ALT CAMP	-	-	-	5	-	4	4	-	-	-
02	ALT EMPORDÀ	3	1	-	6	-	17	6	-	-	1
03	ALT PENEDÈS	-	3	-	3	-	11	-	-	-	-
04	ALT URGELL	-	-	-	-	-	2	1	-	-	-
05	ALTA RIBAGORÇA	-	-	-	-	-	-	-	-	-	-
06	ANOIA	-	2	-	2	-	8	1	-	-	-
07	BAGES	-	2	-	11	-	1	-	-	-	1
08	BAIX CAMP	-	-	-	1	-	19	6	-	-	1
09	BAIX EBRE	-	1	-	1	-	36	8	-	-	-
10	BAIX EMPORDÀ	2	-	-	3	-	16	5	1	1	-
11	BAIX LLOBREGAT	-	10	-	1	-	38	4	-	-	-
12	BAIX PENEDÈS	-	-	-	3	-	-	-	-	-	-
13	BARCELONÈS	73	45	-	9	-	1.005	147	6	-	4
14	BERGUEDÀ	-	-	-	-	-	1	-	-	-	-
15	CERDANYA	-	-	-	-	-	-	-	-	-	-
16	CONCA DE BARBERÀ	-	-	-	-	-	1	-	-	-	-
17	GARRAF	1	1	-	-	-	23	-	-	-	-
18	GARRIGUES	-	-	-	-	-	-	-	-	-	-
19	GARROTXA	10	-	-	1	-	2	2	-	-	-
20	GIRONÈS	22	1	1	8	-	36	13	-	-	5
21	MARESME	8	8	-	1	-	47	12	-	-	-
22	MONTSIÀ	-	-	-	-	-	-	-	-	-	-
23	NOGUERA	-	-	-	-	-	-	-	-	-	-
24	OSONA	-	12	-	2	-	1	2	1	-	-
25	PALLARS JUSSÀ	-	-	-	-	-	2	-	-	-	-
26	PALLARS SOBIRÀ	-	-	-	-	-	-	-	-	-	-
27	PLA D'URGELL	-	-	-	2	-	-	-	-	-	-
28	PLA DE L'ESTANY	-	-	-	-	-	-	-	-	-	-
29	PRIORAT	-	-	-	-	-	-	-	-	-	-
30	RIBERA D'EBRE	-	-	-	-	-	3	5	-	-	-
31	RIPOLLÈS	-	-	-	-	-	3	1	-	-	-
32	SEGARRA	-	-	-	-	-	-	-	-	-	-
33	SEGRÍÀ	3	9	-	-	-	66	14	-	1	-
34	SELVA	2	5	-	-	-	6	2	-	-	-
35	SOLSONÈS	-	-	-	-	-	-	1	-	-	-
36	TARRAGONÈS	3	2	-	-	-	40	18	-	-	-
37	TERRA ALTA	-	1	-	-	-	1	-	-	-	-
38	URGELL	-	-	-	-	-	-	1	1	-	-
39	VAL D'ARAN	-	-	-	-	-	1	-	-	-	1
40	VALLÈS OCCIDENTAL	4	8	-	17	-	7	-	-	2	2
41	VALLÈS ORIENTAL	3	1	-	2	-	6	-	-	1	-
<b>TOTAL CATALUNYA</b>		<b>134</b>	<b>112</b>	<b>1</b>	<b>78</b>	<b>-</b>	<b>1.403</b>	<b>253</b>	<b>9</b>	<b>5</b>	<b>15</b>

\* No s'hi inclou la notificació dels pacients de fora de Catalunya.

(continua a la pàg. 23)

## Distribució quadrisetmanal

	01 Brucel·losi	02 Carboncle	03 Tos ferina	04 Còlera	06 Shigel·losi	12 Febre tifòide i paratífide	14 Altres hepatitis viriques	15 Leishmaniosi	16 Lepra	18 Malaltia meningocòccica
Setmanes 1-4	6	-	2	-	1	2	10	2	2	42
Setmanes 5-8	6	-	10	-	2	2	4	3	-	39
Setmanes 9-12	10	-	14	-	-	2	8	7	-	23
Setmanes 13-16	15	-	10	-	1	1	5	-	1	22
Setmanes 17-20	13	-	10	-	-	-	15	1	-	26
Setmanes 21-24	10	-	17	-	3	2	11	4	-	10
Setmanes 25-28	10	-	36	-	1	3	3	4	1	11
Setmanes 29-32	11	-	29	-	1	5	6	3	-	4
Setmanes 33-36	8	-	13	-	2	2	7	-	1	7
Setmanes 37-40	7	-	32	-	10	6	8	4	-	5
Setmanes 41-44	6	-	7	-	10	2	8	4	1	13
Setmanes 45-48	6	-	6	-	5	2	6	2	1	8
Setmanes 49-52										
<b>Total</b>	<b>108</b>	<b>-</b>	<b>186</b>	<b>-</b>	<b>36</b>	<b>29</b>	<b>91</b>	<b>34</b>	<b>7</b>	<b>232</b>

	20 Paludisme	21 Parotiditis	25 Rubèola	28 Febre botonosa	30 Triquinosi	31 Tuberculosi pulmonar	32 Altres tuberculosi	35 Xarampió	40 Tètanus	41 Hidatidosi
Setmanes 1-4	6	9	-	-	-	123	23	-	-	4
Setmanes 5-8	10	7	1	-	-	132	24	1	-	1
Setmanes 9-12	4	4	-	2	-	138	26	1	2	-
Setmanes 13-16	5	8	-	1	-	108	28	1	-	2
Setmanes 17-20	11	6	-	1	-	124	22	-	-	-
Setmanes 21-24	11	17	-	2	-	137	19	1	-	-
Setmanes 25-28	9	19	-	11	-	149	20	3	-	-
Setmanes 29-32	12	12	-	9	-	109	15	-	2	3
Setmanes 33-36	8	6	-	19	-	119	11	-	-	1
Setmanes 37-40	30	6	-	21	-	117	18	1	-	-
Setmanes 41-44	12	-	-	4	-	99	12	-	1	1
Setmanes 45-48	11	9	-	9	-	78	14	7	-	3
Setmanes 49-52										
<b>Total</b>	<b>135</b>	<b>115</b>	<b>1</b>	<b>79</b>	<b>-</b>	<b>1.433</b>	<b>232</b>	<b>15</b>	<b>5</b>	<b>15</b>

## Malalties de declaració individualitzada. Setmanes 1 a 48\*

Codi	Comarques	46 Legionel·losi	47 Amebiasi	48 Hepatitis A	49 Hepatitis B	50 Meningitis tuberculosa	51 Rubèola congènita	52 Sifilis congènita	53 Botulisme	54 Mal. inv. per <i>H. influenzae b</i>	55 Tètanus neonatal
01	ALT CAMP	1	-	-	-	-	-	-	-	-	-
02	ALT EMPORDÀ	1	-	6	2	-	-	-	-	-	-
03	ALT PENEDÈS	1	-	1	-	1	-	-	-	-	-
04	ALT URGELL	-	-	1	-	-	-	-	-	-	-
05	ALTA RIBAGORÇA	-	-	-	-	-	-	-	-	-	-
06	ANOIA	-	-	2	-	-	-	-	-	-	-
07	BAGES	1	1	1	2	-	-	-	-	-	-
08	BAIX CAMP	13	-	2	1	-	-	-	-	-	-
09	BAIX EBRE	-	-	6	-	1	-	-	-	-	-
10	BAIX EMPORDÀ	-	-	2	2	-	-	-	-	-	-
11	BAIX LLOBREGAT	2	-	9	2	-	-	1	-	-	-
12	BAIX PENEDÈS	-	-	-	3	-	-	-	-	-	-
13	BARCELONÈS	108	-	63	31	3	-	-	-	2	-
14	BERGUEDÀ	-	-	-	-	-	-	-	-	-	-
15	CERDANYA	-	-	-	-	-	-	-	-	-	-
16	CONCA DE BARBERÀ	-	-	-	-	-	-	-	-	-	-
17	GARRAF	1	-	1	2	-	-	-	-	-	-
18	GARRIGUES	-	-	-	-	-	-	-	-	-	-
19	GARROTXA	-	-	9	1	-	-	-	-	-	-
20	GIRONÈS	32	2	8	5	-	-	-	-	1	-
21	MÀRESME	-	-	8	4	-	-	-	-	-	-
22	MONTSIÀ	-	-	1	-	-	-	-	-	-	-
23	NOGUERA	-	-	-	-	-	-	-	-	-	-
24	OSONA	-	-	6	1	-	-	-	-	-	-
25	PALLARS JUSSÀ	-	-	-	-	-	-	-	-	-	-
26	PALLARS SOBIRÀ	-	-	-	-	-	-	-	-	-	-
27	PLA D'URGELL	-	-	-	-	-	-	-	-	-	-
28	PLA DE L'ESTANY	-	-	-	-	-	-	-	-	-	-
29	PRIORAT	-	-	-	-	-	-	-	-	-	-
30	RIBERA D'EBRE	-	-	1	1	-	-	-	-	-	-
31	RIPOLLÈS	-	-	2	-	-	-	-	-	-	-
32	SEGARRA	11	-	1	2	-	-	-	-	-	-
33	SEGRÌÀ	-	-	3	3	-	-	-	-	-	-
34	SELVA	-	-	-	-	-	-	-	-	-	-
35	SOLSONÈS	6	-	7	3	-	-	-	-	-	-
36	TARRAGONÈS	-	-	-	-	2	-	-	-	-	-
37	TERRA ALTA	-	-	1	-	-	-	-	-	-	-
38	URGELL	-	-	3	-	-	-	-	-	-	-
39	VAL D'ARAN	-	-	2	-	-	-	-	-	-	-
40	VALLÈS OCCIDENTAL	19	-	5	5	-	-	-	-	-	-
41	VALLÈS ORIENTAL	5	-	5	2	-	-	-	-	1	-
<b>TOTAL CATALUNYA</b>		<b>201</b>	<b>3</b>	<b>156</b>	<b>72</b>	<b>7</b>	<b>-</b>	<b>-</b>	<b>-</b>	<b>4</b>	<b>-</b>

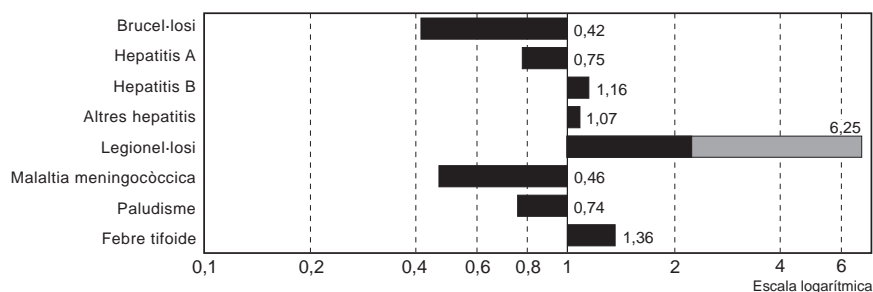
\* No s'hi inclou la notificació dels pacients de fora de Catalunya.

## Distribució quadrisetmanal

	45 Sida*	46 Legionel·losi	47 Amebiasi	48 Hepatitis A	49 Hepatitis B	50 Meningitis tuberculosa	51 Rubèola congènita	52 Sifilis congènita	53 Botulisme	54 Mal. inv. per <i>H. influenzae b</i>	55 Tètanus neonatal
Setmanes 1-4	14	21	-	13	6	1	-	-	-	1	-
Setmanes 5-8	11	8	4	5	3	1	-	-	-	2	-
Setmanes 9-12	10	-	-	11	6	3	-	-	-	-	-
Setmanes 13-16	17	9	-	9	5	1	-	-	-	-	-
Setmanes 17-20	13	5	1	14	8	-	-	-	-	-	-
Setmanes 21-24	20	17	1	21	10	1	-	-	-	-	-
Setmanes 25-28	14	17	-	4	9	-	-	-	-	-	-
Setmanes 29-32	19	5	-	7	1	-	-	-	-	-	-
Setmanes 33-36	16	13	-	8	2	-	-	1	-	-	-
Setmanes 37-40	22	16	-	24	7	-	-	-	-	-	-
Setmanes 41-44	6	14	2	23	10	-	-	-	-	1	-
Setmanes 45-48	22	75	-	19	11	-	-	-	-	-	-
Setmanes 49-52	-	-	-	-	-	-	-	-	-	-	-
<b>Total</b>	<b>184</b>	<b>203</b>	<b>8</b>	<b>158</b>	<b>78</b>	<b>7</b>	<b>-</b>	<b>1</b>	<b>-</b>	<b>4</b>	<b>-</b>

\* Nombre de casos declarats.

Raó entre els casos declarats l'any 2000 i els valors històrics del quinquenni anterior. Setmanes 45 a 48



La figura representa la raó del valor observat durant la quadrisetmana de l'any en curs i la mitjana dels 15 totals de 4 setmanes (l'anterior, el mateix i el següent període quadrisetmanal) dels darrers 5 anys. El punt de començament de l'àrea ombrejada -quan aquesta es representa- indica la mitjana i dues desviacions estàndard d'aquests totals de quadrisetmanes. Durant la quadrisetmana 45 a 48 no hi ha hagut casos de malaltia invasiva per *Haemophilus influenzae b*.

## Declaracions urgents de brots epidèmics. Setmanes 45 a 48. Distribució geogràfica

	Tipus de brot	Població	Àmbit	Nombre de casos	Taxa d'atac	Vehicle sospitós
<b>Barcelona província</b> (excepte Barcelona ciutat)	TIA*	Cornellà de Llobregat	Establiment alimentari	8	57,1	Allioli
	TIA	Sant Cugat del Vallès	Familiar	3	100,0	Braç de gitano
	GEA d'origen desconegut	Santa Coloma de Gramanet	Centre sociosanitari	20	28,6	—
	Legionel·losi	Ripollet	Comunitari	2	—	—
	Tos ferina	L'Hospitalet de Llobregat	Familiar	2	—	—
	Hepatitis vírica	Mataró	Escolar	3	—	—
	Intoxicació per gas	Manlleu	Familiar	3	—	—
<b>Barcelona ciutat</b>	TIA	Barcelona	Familiar	5-6	—	—
	TIA	Barcelona	Familiar	4	80,0	Maionesa
	GEA d'origen desconegut	Barcelona	Familiar	2	50,0	—
	Sarna	Barcelona	Caserna de bombers	4	—	—
<b>Girona</b>	TIA	Girona	Restaurant	44	95,7	Pollastre
	Parotiditis	Blanes	Escola	6	—	—
	Tuberculosi pulmonar	Blanes	Familiar	4	—	—
<b>Tarragona</b>	TIA	Reus	Familiar	4	100,0	Truita amb patates
	GEA d'origen desconegut	Tortosa	Centre sociosanitari	29	8,5	—

\* TIA: Toxiinfecció alimentària.

### Vigilància epidemiològica de la sida a Catalunya. Situació fins al 31 de desembre de 2000

(continuació de la pàg. 18)

#### Comentaris

- La interpretació de les dades dels casos de sida notificats que han estat diagnosticats durant els darrers semestres s'ha de fer amb cautela i de forma provisional a causa dels retards de notificació. A més, cal tenir en compte que hi ha un nombre important d'hospitals que al final de l'any 2000 no havien notificat tots els casos.
- Tenint present aquesta consideració i ajustant pel retard de notificacions dels casos de sida, durant l'any 1999 calculem 609 casos diagnosticats, que representen un 12,6% menys que els diagnosticats durant 1998, i un 33,9% menys que el 1997. Aquesta disminució s'ha produït especialment en el grup de transmissió d'homes i de dones heterosexuales i UDVP, entre els quals la incidència s'ha reduït un 28% i un 23%, respectivament, mentre que la incidència ha disminuït un 13% entre el grup de transmissió d'homes homosexuals.
- Les dades, encara provisionals, del 2000 indiquen una estabilització en el nombre de diagnòstics, que s'haurà de confirmar amb les dades del total de l'any.
- Les característiques principals de l'epidèmia són:

La sida continua afectant sobretot adults joves de 25 a 39 anys.

Amb un terç dels casos diagnosticats de tuberculosi, aquesta malaltia continua sent la malaltia indicativa més prevalent entre els pacients infectats per l'HIV a Catalunya.

El grup de transmissió UDVP continua sent numèricament el més important, amb el 48 % del total de casos de sida diagnosticats durant els dos darrers anys.

Cal destacar l'augment percentual, respecte al total de casos, entre les dones heterosexuales (37 % dels casos entre les dones notificades en els últims dos anys).

- Les dades analitzades no permeten conèixer si el nombre de persones infectades recentment disminueix, o si el decrement en casos diagnosticats de sida observat fins al 1999 és conseqüència només dels nous tractaments antiretrovírics que retarden l'aparició de malalties diagnòstiques en persones infectades. Per tal de disposar d'informació més precisa sobre la magnitud i les característiques de l'epidèmia, el Departament de Sanitat i Seguretat Social ha iniciat al gener de 2001 la recollida sistemàtica de notificació de nous casos d'infecció per l'HIV diagnosticats a partir d'aquesta data.

**Consell de redacció:** Àngela Domínguez, Eduard Mata, Purificació Molina, J. Lluís Taberner, Àngel Teixidó, Ricard Tresserras.

**Correcció de textos:** David Ballbriga.

**Coordinació del contingut temàtic i supervisió editorial:** Maria Bueno.

**Subscripcions:** Direcció General de Salut Pública (Tel: 93 227 29 00, ext. 1368).