



Anàlisi de la mortalitat a Catalunya, 2000.



Generalitat de Catalunya
Departament de Sanitat
i Seguretat Social

Travessera de les Corts, 131-159 - 08028 Barcelona - Telèfon: 93 227 29 00

Anàlisi de la mortalitat a Catalunya, 2000*

Introducció

En l'anàlisi de la mortalitat de l'any 2000 es consoliden els canvis incorporats en l'anàlisi de 1999¹, que afecten tant el tractament, la codificació i l'anàlisi de les dades com els indicadors sanitaris i demogràfics que se'n deriven. A més, per a l'anàlisi de les dades de l'any 2000 s'ha posat en marxa un nou programa informàtic que n'ha facilitat l'elaboració.

La codificació de la causa de mort s'ha fet amb la desena revisió de la Classificació Internacional de Malalties (CIM 10)², adoptada per l'Institut Nacional d'Estadística a partir de 1999 per a les estadístiques de mortalitat de tot l'Estat espanyol. Aquest canvi va comportar una modificació de les agrupacions de les causes de mort per tabular els resultats de les anàlisis³.

Un altre dels aspectes que ja van ser novetat en l'anàlisi de l'any 1999 són les dades de població, utilitzades com a denominadors en els càlculs, que provenen de l'Institut d'Estadística de Catalunya (IDESCAT), en lloc de les estimacions pròpies que realitzava el Registre de Mortalitat de Catalunya anteriorment.

Finalment, també es va modificar el càlcul d'alguns indicadors respecte als d'anys anteriors per facilitar-ne l'ús i millorar-ne la comparabilitat amb estadístiques internacionals, com per exemple les taxes estandarditzades i la mortalitat perinatal.

A continuació es presenten els resultats generals de l'anàlisi de la mortalitat

a Catalunya l'any 2000.

Podeu consultar la publicació de les dades amb les taules completes al lloc web del Departament de Sanitat i Seguretat Social: <www.gencat.net/sanitat/portal/cat/toc_xifres.htm>.

Mètodes

Les dades de l'RMC s'obtenen a partir de les *butlletes estadístiques de defunció* (BED) corresponents a totes les defuncions de residents a Catalunya de més de 24 hores d'edat esdevingudes en aquests territoris durant l'any 2000 i de les *butlletes estadístiques de parts, naixements i avortaments* (BEPNA) per als nascuts vius, per als nascuts vius i que han mort abans de 24 hores i per a les morts fetals tardanes, de mares residents a Catalunya.

La causa bàsica de defunció ha estat codificada de forma manual segons els criteris i les regles de la desena revisió de la Classificació Internacional de Malalties (CIM-10)².

Les dades de població utilitzades com a denominadors en els càlculs provenen de les dades de l'IDESCAT que corresponen a estimacions postcensals de la població de Catalunya a 31 de juliol de l'any 2000, que incorporen naixements, defuncions i migracions⁴. Per a l'estandardització de les taxes, s'han fet servir com a poblacions estàndard la global de Catalunya de 1991⁵ i la població mundial⁶.

Per al càlcul de la mortalitat perinatal s'han tingut en compte diferents criteris:

* Informe elaborat pel Servei d'Informació i Estudis de la Direcció General de Recursos Sanitaris del Departament de Sanitat i Seguretat Social.

el del Registre de Mortalitat (inclou tots els nascuts morts declarats, malgrat que la legalitat vigent a l'Estat espanyol només obliga a declarar tots els nascuts morts de 180 dies de gestació o més), el recomanat per l'OMS per a comparacions nacionals (inclou els nascuts morts de pes en néixer igual o superior a 500 grams i, en el cas de no disposar del pes, que tinguin una edat de gestació igual o superior a les 22 setmanes) i el recomanat per l'OMS per a les comparacions internacionals (inclou els nascuts morts de pes en néixer igual o superior a 1.000 grams i, en el cas de no disposar del pes, que tinguin una edat de gestació igual o superior a 28 setmanes).

Resultats

El nombre total de defuncions ocorregudes a Catalunya de persones residents al Principat, durant l'any 2000, va ser de 55.279, de les quals 28.832 (52,16%) eren homes i 26.447 (47,84%) dones (Taula 1). La distribució de les defuncions per grup d'edat i sexe mostra una freqüència absoluta més alta en els homes de tots els grups d'edat, excepte a partir dels 80 anys, en què el nombre de defuncions en dones és més elevat (Figura 1). En els homes les defuncions es concentren en el grup de 75 a 79

anys, mentre que en les dones és en el de 85 a 89 anys.

La taxa bruta de mortalitat va ser de 8,96 per 1.000 habitants (9,56 en els homes i 8,38 en les dones). Les taxes específiques de mortalitat per edat i sexe per 1.000 habitants (Taula 2) mostren la mortalitat diferencial entre homes i dones, que únicament en les edats extremes tendeix a fer-se similar, mantenint una sobremortalitat masculina en tots els grups d'edat llevat del de més grans de 95 anys.

En relació amb la influència de l'estructura de la població per edats en la mortalitat, s'observa que en estandarditzar les taxes, és a dir, en neutralitzar l'efecte de l'envelliment, les diferències globals en la mortalitat entre homes i dones s'accentuen, atès que la població femenina està més envellida que la masculina (Taula 1).

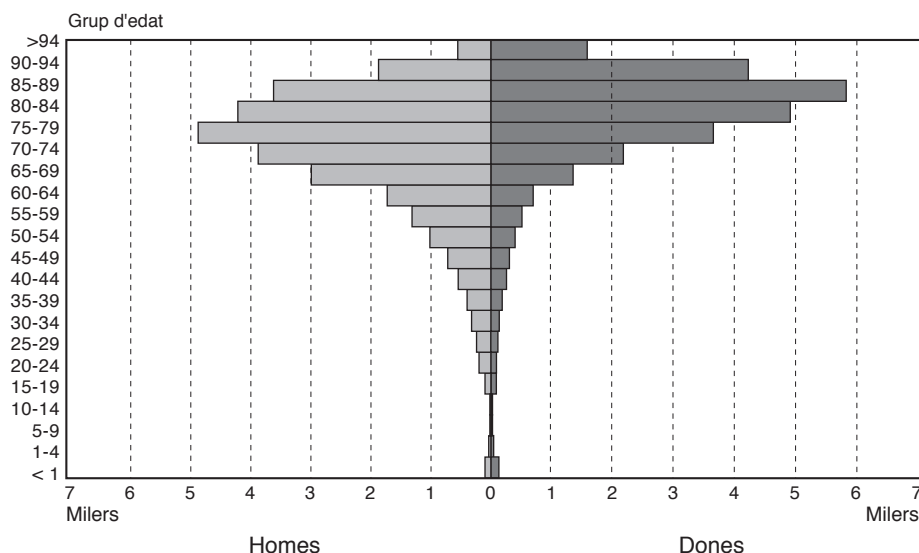
Tant pel que fa al nombre absolut de defuncions com a les taxes, la mortalitat de l'any 2000 és una mica inferior a l'observada l'any anterior, que al seu torn havia mostrat un lleuger increment respecte a la de 1998.

Pel que fa a la mortalitat per causes (Figura 2), en els homes la primera causa són els tumors (32,4%), seguits de les malalties del sistema circulatori (28,3%). En les dones aquestes també són les dues causes de mort més freqüents, però

Taula 1
Nombre de defuncions i taxes de mortalitat per 1.000 habitants, per sexe. Catalunya, 2000

	Nombre de defuncions	Taxes brutes	Taxes estandarditzades per població mundial	Taxes estandarditzades per població de Catalunya l'any 1991
Homes	28.832	9,56	5,88	9,49
Dones	26.447	8,38	3,17	5,30
Total	55.279	8,96	4,38	7,12

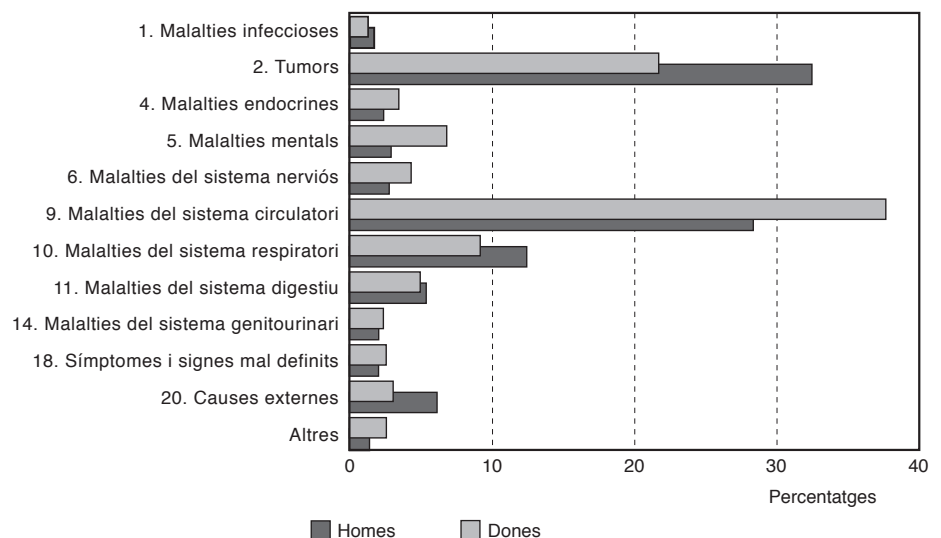
Figura 1
Nombre de defuncions per grup d'edat i sexe. Catalunya, 2000



Taula 2
Taxes específiques de mortalitat per grup d'edat i sexe,
per 1.000 habitants. Catalunya, 2000

Grup d'edat en anys	Homes	Dones	Total
0-1	3,74	3,35	3,55
1-4	0,28	0,24	0,26
5-9	0,14	0,08	0,11
10-14	0,14	0,14	0,14
15-19	0,64	0,33	0,49
20-24	0,89	0,28	0,59
25-29	1,01	0,33	0,67
30-34	1,29	0,45	0,88
35-39	1,71	0,67	1,19
40-44	2,48	1,00	1,74
45-49	3,63	1,37	2,49
50-54	5,25	1,89	3,55
55-59	7,76	2,83	5,27
60-64	11,81	4,43	8,00
65-69	19,62	7,78	13,30
70-74	30,44	13,64	21,09
75-79	51,45	27,54	37,43
80-84	87,26	56,63	67,57
85-89	147,70	111,48	123,02
90-94	239,24	212,26	219,88
95+	305,49	324,11	318,95
Total	9,56	8,38	8,96

Figura 2
Mortalitat proporcional de les causes de mort més freqüents per sexe.
Catalunya, 2000



amb l'ordre invers, primer les malalties del sistema circulatori (37,6%) i després els tumors (21,7%). En tots dos sexes, la tercera causa són les malalties del sistema respiratori, la quarta per als homes són les causes externes (com a conseqüència dels accidents de trànsit de vehicles de motor) i en les dones són els trastorns i del comportament (fonamentalment per causa de les demències). Destaca respecte a l'any anterior un augment del grup dels símptomes, signes i troballes anormals clíniques i de laboratori, no classificades enlloc més, que l'any 99 representaven l'1,8% del total, i el 2000 han pujat fins al 2,3%.

Per edats (Taula 3), en els menors d'1 any, les afeccions perinatals i les malformacions congènites són les primeres causes de mort en ambdós sexes. Les

causes externes són la primera causa de mort en el sexe masculí, en les edats d'1 a 44 anys, seguida dels tumors com a segona causa. En els homes de 25 a 34 anys, les malalties infeccioses ocupen el tercer lloc, a causa de les morts per sida. Entre les dones, les causes externes també són la primera causa de mort d'1 a 34 anys d'edat. Dels 45 als 74 anys per als homes i dels 35 als 74 per a les dones la causa més freqüent són els tumors: en els homes principalment els tumors de tràquea, bronquis i pulmó, seguits dels de budell gros i dels d'estómac, i en les dones els de mama, seguits dels de budell gros i els de pulmó. A partir dels 75 anys, les malalties que causen una mortalitat més elevada en els dos sexes són les cardiovasculars. En els homes, les malalties isquèmiques del cor en primer lloc i

Taula 3
Primeres causes de defunció per grup d'edat i sexe segons els 20 grans grups de malalties de la CIM-10. Catalunya, 2000

Grup d'edat en anys	Homes		Dones	
	Causas	Taxa*	Causas	Taxa*
<1	Certes afeccions del període perinatal	212,73	Certes afeccions del període perinatal	164,41
	Malformacions congènites	98,43	Malformacions congènites	104,02
	Malalties endocrines i metabòliques	12,70	Malalties del sistema nerviós	13,04
	Síntomes i signes no classificats enlloc més	12,70	Síntomes i signes no classificats enlloc més	13,04
1-4	Causas externes de morbiditat i mortalitat	6,89	Causas externes de morbiditat i mortalitat	8,25
	Tumors	5,17	Malalties del sistema respiratori	3,67
	Malalties del sistema respiratori	3,44	Malformacions congènites	2,75
	Síntomes i signes no classificats enlloc més	3,44	Certes malalties infeccioses i parasitàries	2,75
5-14	Causas externes de morbiditat i mortalitat	6,21	Causas externes de morbiditat i mortalitat	3,25
	Tumors	3,10	Tumors	3,25
	Malalties del sistema nerviós	1,38	Malformacions congènites	1,44
15-24	Causas externes de morbiditat i mortalitat	60,78	Causas externes de morbiditat i mortalitat	17,57
	Tumors	4,39	Tumors	4,81
25-34	Causas externes de morbiditat i mortalitat	65,10	Causas externes de morbiditat i mortalitat	15,10
	Tumors	10,88	Tumors	9,86
	Certes malalties infeccioses i parasitàries	9,72	Certes malalties infeccioses i parasitàries	4,43
35-44	Causas externes de morbiditat i mortalitat	60,55	Tumors	38,64
	Tumors	49,22	Causas externes de morbiditat i mortalitat	13,89
	Malalties del sistema circulatori	30,49	Malalties del sistema circulatori	9,98
45-54	Tumors	199,71	Tumors	94,67
	Malalties del sistema circulatori	92,83	Malalties del sistema circulatori	20,85
	Causas externes de morbiditat i mortalitat	46,16	Causas externes de morbiditat i mortalitat	12,51
55-64	Tumors	483,83	Tumors	190,70
	Malalties del sistema circulatori	223,74	Malalties del sistema circulatori	68,11
	Malalties del sistema digestiu	63,20	Malalties del sistema digestiu	26,33
65-74	Tumors	1.051,94	Tumors	427,96
	Malalties del sistema circulatori	667,73	Malalties del sistema circulatori	287,21
	Malalties del sistema respiratori	264,15	Malalties del sistema respiratori	74,13
75-84	Malalties del sistema circulatori	2.003,87	Malalties del sistema circulatori	1.533,21
	Tumors	1.915,19	Tumors	856,68
	Malalties del sistema respiratori	969,21	Malalties del sistema respiratori	335,76
>85	Malalties del sistema circulatori	6.385,41	Malalties del sistema circulatori	6.806,66
	Malalties del sistema respiratori	3.299,57	Malalties del sistema respiratori	1.745,76
	Tumors	3.062,42	Malalties mentals i del comportament	1.556,40
TOTAL	Tumors	310,04	Malalties del sistema circulatori	315,38
	Malalties del sistema circulatori	270,60	Tumors	181,84
	Malalties del sistema respiratori	118,78	Malalties del sistema respiratori	76,97

* Taxes per 100.000 habitants.

les malalties cerebrovasculares després. En les dones són les malalties cerebrovasculares les més comunes, seguides de les malalties isquèmiques del cor. La insuficiència cardíaca apareix en tercer lloc d'entre les malalties cardiovasculars en tots dos sexes.

L'esperança de vida (EV) en néixer l'any 2000 (Taula 4) va ser de 76,5 anys en els homes, de 83,2 en les dones i per a tots dos sexes de 79,9 anys. Tot i que l'EV disminueix progressivament amb l'edat, les diferències per sexe es mantenen fins al voltant dels 80 anys, en què es redueixen. Com pot observar-se a la Figura 3, la probabilitat de morir és més elevada en el sexe masculí per a totes les edats.

Pel que fa a la mortalitat infantil, des-

taca el baix nombre de defuncions, que va ser de 218, i les taxes corresponents (3,44 per 1.000 nascuts vius). També cal tenir present que, en utilitzar el criteri més conservador d'incloure totes les morts perinatals declarades al Registre de Mortalitat de Catalunya (RMC), la mortalitat perinatal es manté una mica més elevada que en utilitzar els criteris de l'OMS (Taula 5).

En la distribució temporal i territorial de la mortalitat cal destacar que no s'observen grans diferències. Tal com mostra la Figura 4, la mortalitat segueix una tendència descendent bastant estable els darrers anys.

La major part de les comarques tenen una mortalitat similar a la del conjunt de Catalunya (Taula 6 - Figura 6), com posen

Taula 4
Esperança de vida per grup d'edat i sexe. Catalunya, 2000

Grup d'edat en anys	Homes	Dones	Total
< 1	76,48	83,23	79,87
1-4	75,77	82,51	79,15
5-9	71,85	78,59	75,24
10-14	66,90	73,62	70,28
15-19	61,95	68,67	65,33
20-24	57,14	63,78	60,48
25-29	52,39	58,87	55,65
30-34	47,64	53,96	50,83
35-39	42,93	49,08	46,05
40-44	38,28	44,23	41,31
45-49	33,72	39,45	36,64
50-54	29,29	34,70	32,07
55-59	25,00	30,01	27,60
60-64	20,89	25,40	23,27
65-69	17,00	20,91	19,11
70-74	13,49	16,63	15,24
75-79	10,28	12,62	11,65
80-84	7,57	9,09	8,53
85-89	5,42	6,25	5,97
90-94	3,91	4,16	4,09
>94	3,27	3,08	3,13

Figura 3
Probabilitat de morir per grup d'edat i sexe. Catalunya, 2000

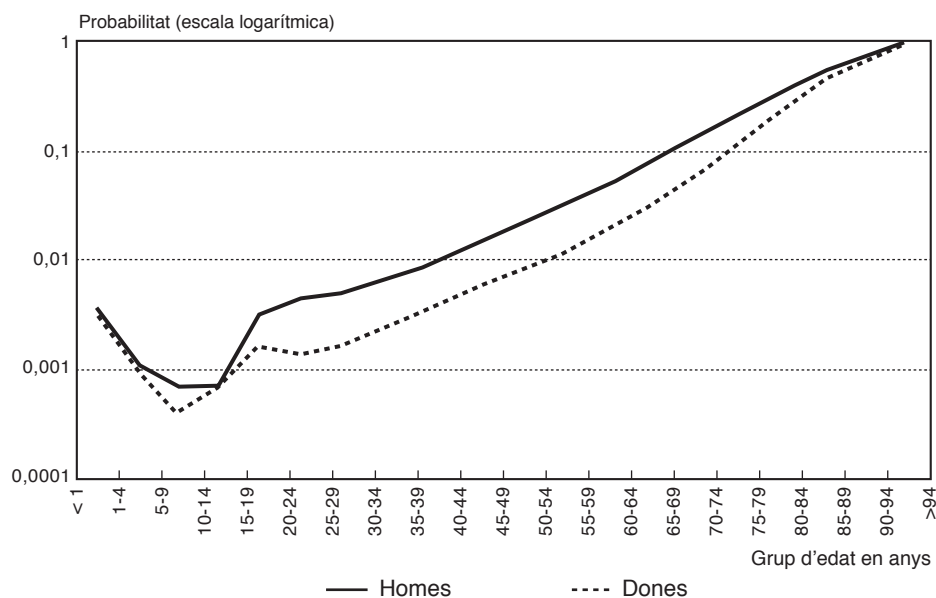
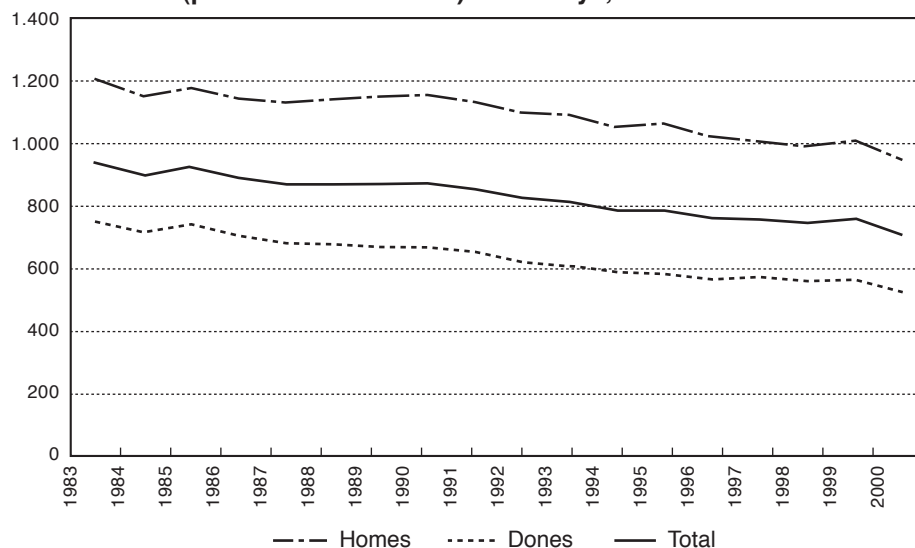


Figura 4
Evolució de les taxes estandarditzades* de mortalitat (per 100.000 habitants). Catalunya, 1983-2000



* Població estàndard: Catalunya, 1991.

Taula 5
Mortalitat infantil. Catalunya, 2000

	Nombre de defuncions	Taxes per 1.000 nascuts vius
Mortalitat infantil	218	3,44
Mortalitat perinatal (RMC)*	290	4,56 ^a
Mortalitat perinatal (OMS-N)**	268	4,21 ^a
Mortalitat perinatal (OMS-I)***	238	3,74 ^a
Mortalitat neonatal	147	2,32
Mortalitat neonatal precoç	94	1,48
Mortalitat neonatal tardana	53	0,84
Mortalitat postneonatal	71	1,12

a Taxes per 1.000 nascuts vius i morts.

* RMC: Registre de Mortalitat de Catalunya: tots els declarats.

** OMS-N: Criteris de l'OMS per a comparacions nacionals.

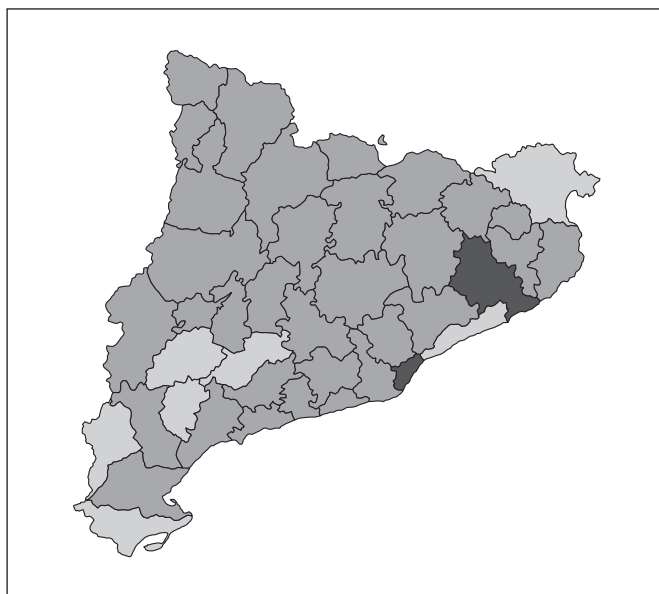
*** OMS-I: Criteris de l'OMS per a comparacions internacionals.

Taula 6
Índexs de mortalitat estàndard (IME) per sexe i comarca. Catalunya, 2000

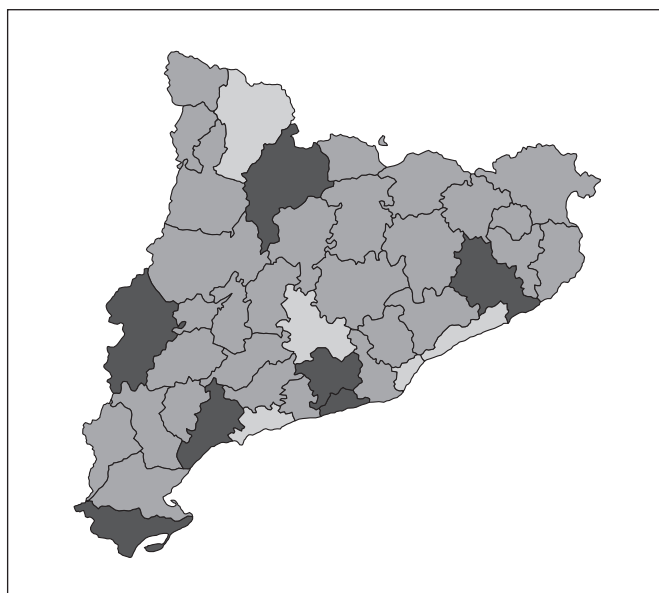
Comarques	IME (IC)		
	Homes	Dones	Total
Alt Camp	98,9 (85,0-112,8)	108,4 (92,7-124,0)	104,8 (94,3-115,4)
Alt Empordà	90,7 (82,6-98,8)	93,5 (84,3-102,7)	93,3 (87,1-99,4)
Alt Penedès	97,7 (87,9-107,5)	120,4 (108,1-132,7)	109,2 (101,4-117,0)
Alt Urgell	93,0 (76,1-109,9)	128,5 (105,1-151,9)	110,9 (96,6-125,1)
Alta Ribagorça	103,6 (64,5-142,7)	88,2 (43,6-132,8)	101,1 (70,5-131,7)
Anoia	105,4 (95,8-115,0)	85,4 (76,3-94,6)	96,9 (90,2-103,6)
Bages	99,6 (92,9-106,4)	94,7 (87,8-101,6)	97,6 (92,7-102,4)
Baix Camp	98,6 (91,2-106,0)	110,0 (101,3-118,8)	104,7 (99,0-110,5)
Baix Ebre	94,3 (85,0-103,7)	111,3 (99,9-122,7)	103,4 (96,0-110,7)
Baix Empordà	98,3 (89,6-107,0)	97,8 (88,2-107,4)	99,2 (92,6-105,7)
Baix Llobregat	103,0 (98,9-107,0)	104,0 (99,6-108,4)	103,7 (100,7-106,7)
Baix Penedès	105,7 (92,9-118,5)	98,9 (84,8-113,0)	104,6 (95,0-114,3)
Barcelonès	103,1 (101,2-105,1)	97,6 (95,7-99,5)	99,1 (97,7-100,4)
Berguedà	94,1 (82,0-106,1)	103,1 (90,0-166,2)	99,3 (90,3-108,2)
Cerdanya	91,7 (69,6-113,8)	107,4 (80,0-134,8)	100,4 (82,8-118,0)
Conca de Barberà	78,8 (63,8-93,8)	119,3 (99,0-139,7)	98,8 (86,2-111,3)
Garraf	105,3 (95,6-115,0)	119,3 (107,9-130,8)	112,4 (105,0-119,9)
Garrigues	78,5 (64,4-92,6)	99,3 (81,1-117,5)	89,8 (78,3-101,3)
Garrotxa	100,0 (88,4-111,6)	94,4 (82,1-106,8)	98,1 (89,6-106,6)
Gironès	97,0 (89,1-105,0)	109,0 (99,6-118,3)	102,9 (96,8-108,9)
Maresme	90,7 (85,8-95,6)	92,3 (87,3-97,3)	91,6 (88,1-95,1)
Montsià	87,9 (78,0-97,8)	115,2 (102,3-128,1)	101,8 (93,7-109,8)
Noguera	91,6 (79,6-103,6)	92,0 (78,1-105,8)	94,1 (84,8-103,4)
Osona	93,3 (85,5-101,1)	100,7 (92,1-109,3)	97,0 (91,2-102,8)
Pallars Jussà	101,9 (82,6-121,2)	86,6 (66,6-106,6)	97,6 (83,3-111,8)
Pallars Sobirà	76,6 (51,6-101,6)	67,4 (39,9-94,9)	75,5 (56,3-94,8)
Pla d'Urgell	99,4 (84,9-113,9)	104,9 (88,1-121,6)	103,7 (92,5-114,8)
Pla de l'Estany	113,7 (94,8-132,6)	106,9 (85,8-128,1)	112,5 (98,2-126,8)
Priorat	78,5 (58,8-98,2)	87,8 (66,0-109,7)	84,6 (69,6-99,5)
Ribera d'Ebre	89,8 (75,1-104,6)	91,7 (75,6-107,8)	92,3 (81,2-103,3)
Ripollès	108,8 (92,8-124,8)	93,5 (77,6-109,4)	102,6 (91,2-114,1)
Segarra	96,8 (78,5-115,2)	109,4 (87,1-131,8)	104,4 (89,9-118,9)
Segrià	105,2 (98,2-112,3)	111,9 (103,7-120,1)	109,0 (103,7-114,4)
Selva	110,8 (101,5-120,1)	120,6 (109,4-131,8)	116,6 (109,4-123,9)
Solsonès	122,6 (96,3-149,0)	124,8 (93,5-156,1)	127,3 (106,5-148,1)
Tarragonès	93,2 (86,3-100,2)	90,5 (83,0-98,0)	92,4 (87,3-97,6)
Terra Alta	81,3 (63,7-98,9)	92,7 (71,4-113,9)	88,4 (74,5-102,4)
Urgell	96,3 (82,4-110,2)	100,1 (84,5-115,7)	99,5 (89,0-110,0)
Val d'Aran	96,5 (62,0-131,1)	118,5 (76,8-160,2)	109,0 (81,7-136,4)
Vallès Occidental	100,6 (96,9-104,3)	99,1 (95,1-103,1)	100,0 (97,3-102,7)
Vallès Oriental	96,7 (91,0-102,3)	101,1 (94,9-107,4)	99,4 (95,2-103,7)

Figura 5
Distribució dels índexs de mortalitat estàndard (IME) per comarques.
Catalunya, 2000

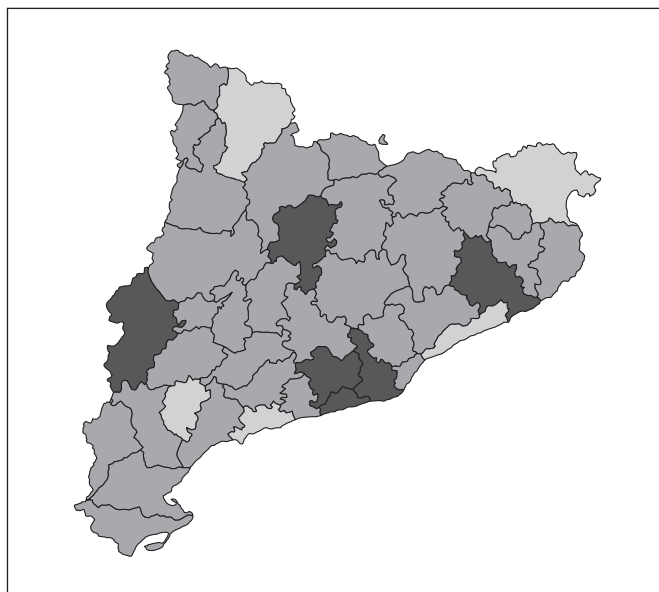
Homes



Dones



Total



IME

- Mortalitat superior
- Diferència no significativa
- Mortalitat inferior

de manifest els índexs de mortalitat estàndard (IME). Considerant conjuntament ambdós sexes, les comarques que presenten una mortalitat inferior a la del conjunt de Catalunya són: l'Alt Empordà, el Maresme, el Pallars Sobirà, el Priorat i el Tarragonès. Les comarques amb una mortalitat superior són: l'Alt Penedès, el Baix Llobregat, el Garraf, el Segrià, la Selva i el Solsonès. Entre els homes, les comarques del Barcelonès i la Selva mostren una mor-

talitat superior, mentre que l'Alt Empordà, la Conca de Barberà, les Garrigues, el Maresme, el Montsià, el Priorat i la Terra Alta mostren una mortalitat inferior a la del conjunt de Catalunya. Entre les dones, destaquen les comarques de l'Anoia, el Barcelonès, el Maresme, el Pallars Sobirà i el Tarragonès per tenir una mortalitat inferior, i l'Alt Penedès, l'Alt Urgell, el Baix Camp, el Garraf, el Montsià, el Segrià i la Selva per tenir-la superior (Figura 5).

Referències bibliogràfiques

- 1 Generalitat de Catalunya. Departament de Sanitat i Seguretat Social. *Anàlisi de la mortalitat a Catalunya 1999*. Barcelona: DSSS, desembre 2001.
- 2 Organización Panamericana de la Salud. *Clasificación Estadística Internacional de Enfermedades y Problemas Relacionados con la Salud*. Décima revisión. Washington: OPS, 1995.
- 3 Departament de Sanitat i Seguretat Social. Noves agrupacions de malalties per a la nova classificació de causes de mort CIM-10. *BEC* 2001; XXII (12): 171-8.
- 4 Generalitat de Catalunya. Institut d'Estadística de Catalunya. <<http://www.idescat.es>> (Consulta: setembre 2002).
- 5 Generalitat de Catalunya. Institut d'Estadística de Catalunya. *Cens de població 1991*. Vol. 3. Barcelona: IDESCAT, 1992.
- 6 WHO Statistical Information System. <<http://www.who.int/whosis/>> (Consulta: setembre 2002).

Consell de redacció: Àngela Domínguez, Rosa Gispert, Eduard Mata, Anna Puigdefàbregas, Neus Rams, J. Lluís Taberner, Àngel Teixidó, Ricard Tresserras.

Correcció de textos: David Ballabriga.

Coordinació del contingut temàtic i supervisió editorial: Maria Bueno.

Subscripcions: Direcció General de Salut Pública (Tel: 93 556 62 79).