

## Anàlisi de la mortalitat a Catalunya, 2004\*

### Sumari

Anàlisi de la mortalitat a Catalunya, 2004\*

sumari

### Introducció

Les estadístiques de mortalitat són una font de dades comuna per diversos àmbits socials. En el camp de la salut, són útils tant per a la planificació i l'avaluació de serveis sanitaris com per a la generació d'hipòtesis sobre la causa i la distribució de malalties i problemes de salut. Per aquest motiu el Departament de Salut edita una publicació anual amb les dades de mortalitat analitzades des del punt de vista sanitari.<sup>1</sup>

A continuació es presenten els resultats de l'anàlisi de la mortalitat a Catalunya de l'any 2004.

Podeu consultar la publicació de les dades amb les taules completes al lloc web del Departament de Salut:

[http://www.gencat.net/salut/portal/cat/toc\\_xifres.htm](http://www.gencat.net/salut/portal/cat/toc_xifres.htm)

### Mètodes

Les dades del Registre de Mortalitat de Catalunya (RMC) s'obtenen a partir de les *butlletes estadístiques de defunció* (BED) corresponents a totes les defuncions de residents a Catalunya de més de 24 hores d'edat esdevingudes en aquest territori durant l'any 2004 i de les *butlletes estadístiques de parts, naixements i avortaments* (BEPNA) per als nascuts vius, per als nascuts vius i que han mort abans de 24 hores i per a les morts fetals tardanes, de mares residents a Catalunya.

La causa bàsica de defunció ha estat codificada de forma manual segons els criteris i les regles de la desena revisió de la Classificació Internacional de Malalties (CIM-10).<sup>2</sup>

Les dades de població utilitzades com a denominadors en els càlculs provenen de l'IDESCAT i corresponen a les estimacions postcensals de la població de Catalunya a 31 de juliol de 2004, que incorporen naixements, defuncions i migracions.<sup>3</sup> Per a l'estandardització de les taxes, s'han fet servir com a poblacions estàndard la global de Catalunya de 1991<sup>4</sup> i la població mundial.

Per al càlcul de mortalitat perinatal s'han tingut en compte diferents criteris: el de l'RMC (inclou tots els nascuts morts declarats malgrat que la legalitat vigent a l'Estat espanyol només obliga a declarar els nascuts morts de 180 dies de gestació o més), el recomanat per l'OMS per a comparacions nacionals (inclou els nascuts morts de pes en néixer igual o superior a 500 grams i en cas de no disposar del pes, l'edat de gestació igual o superior a 22 setmanes) i el recomanat per l'OMS per a les comparacions internacionals (inclou els nascuts morts de pes en néixer igual o superior a 1.000 grams i, en cas de no disposar del pes, l'edat de gestació igual o superior a 28 setmanes).

### Resultats

A Catalunya durant l'any 2004 hi va haver 58.470 defuncions. D'aquestes, 977 (1,7%) van ser de persones residents a la resta de l'Estat espanyol, i 398 (0,7%) van ser de residents fora de l'estat espanyol. Pel que fa a la completesa de la informació, 43 casos no tenien la província de residència informada i en 5 casos no hi constava la data de naixement.

Per a l'anàlisi s'han considerat 57.051 defuncions de persones residents a Catalunya amb el municipi de residència i l'any de naixement informats. D'aquestes,

**Taula 1**  
**Nombre de defuncions i taxes de mortalitat per 1.000 habitants, per sexe. Catalunya, 2004**

	Defuncions	Taxes brutes	Taxes estandarditzades (m)*	Taxes estandarditzades (c)**
Dones	27.354	8,02	2,93	4,87
Homes	29.697	9,96	5,51	8,97
Total	57.051	8,48	4,07	6,63

\* Taxes estandarditzades per població mundial.  
 \*\* Taxes estandarditzades per població de Catalunya l'any 1991.

29.697 eren homes (52%) i 27.354 dones (48%) (taula 1). Representen 2.986 defuncions menys que durant el 2003 i 568 més que la mitjana del període 1999-2002.

Com en els anys anteriors, la distribució per grups d'edat i sexe mostra una freqüència més alta en els homes de tots els grups d'edat, excepte a partir dels 80 anys, en què el nombre de defuncions en dones és més elevat (figura 1). En els homes el grup d'edat en què hi va haver més defuncions és el de 80 a 84 anys mentre que en les dones és el de 85 a 89 anys.

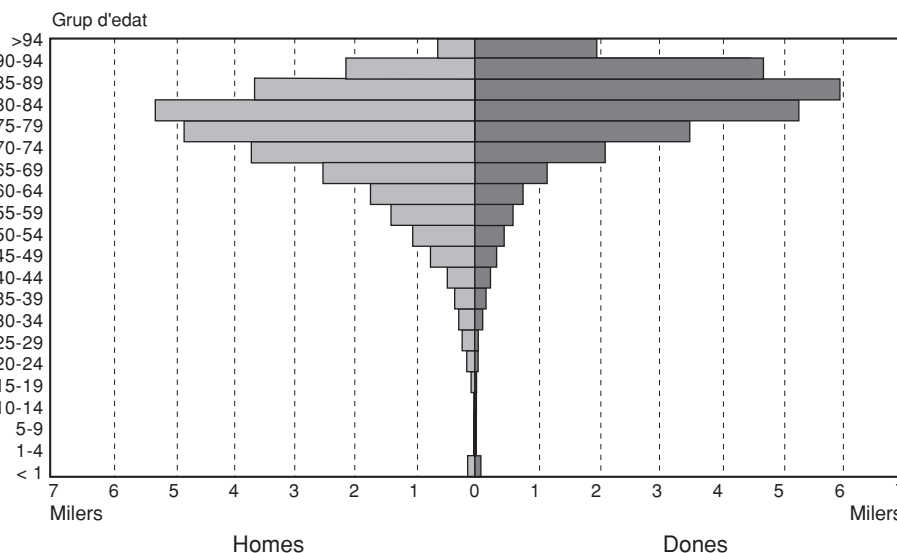
La taxa bruta de mortalitat va ser de 8,48 per 1.000 habitants (8,96 en els homes i 8,02 en les dones). Aquesta taxa és inferior que la dels darrers dos anys (9,11 i 8,91). Les taxes específiques de mortalitat per edat i sexe per 1.000 habitants (taula 2) mostren la mortalitat diferencial entre homes i dones, i es manté una sobremortalitat masculina en tots els grups d'edat.

En relació amb la influència de l'estructura de la població per edats en la mortalitat, s'observa que en estandarditzar les taxes

per aquesta variable, és a dir, en neutralitzar l'efecte de l'envelliment, les diferències globals en la mortalitat entre homes i dones s'accentuen, atès que la població femenina està més envellida que la masculina (taula 1). Obtenim taxes inferiors quan estandarditzem per la població mundial, cosa que no succeeix quan la població de referència és la de Catalunya de 1991, perquè la població mundial és una població molt més jove.

Pel que fa a la mortalitat proporcional per causes (figura 2), en els homes la primera causa són els tumors (33,8%) seguits de les malalties del sistema circulatori (27,0%). En les dones, aquestes també són les dues causes de mort més freqüents però amb l'ordre invers, primer les malalties del sistema circulatori (34,8%) i després els tumors (22,1%). Per tots dos sexes, la tercera causa són les malalties del sistema respiratori (11,1% en homes i 8,0% en dones), la quarta en els homes són les causes externes (com a conseqüència dels accidents de trànsit de vehicles de motor) i en les dones són els trastorns mentals i del comportament (fonamentalment per causa de les demències). Tant pel que fa a les taxes específiques per edat com a les

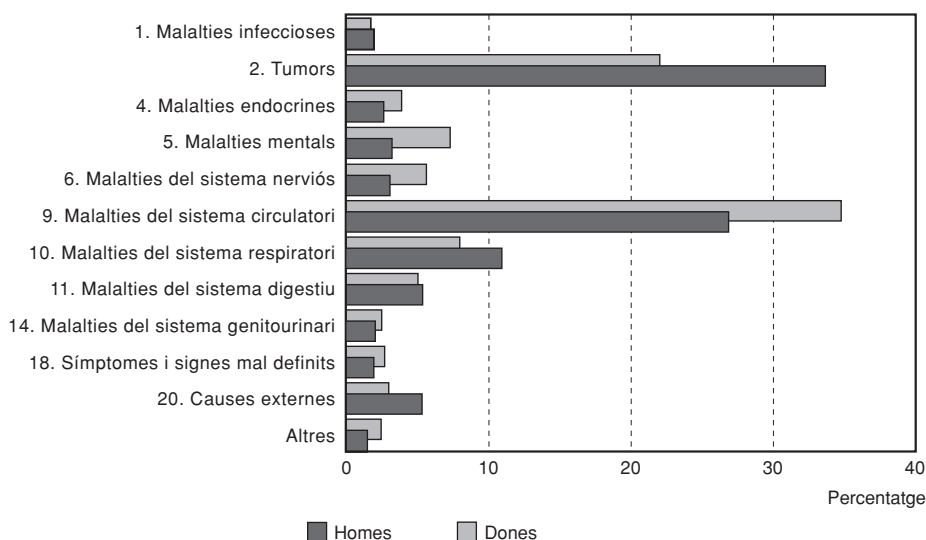
**Figura 1**  
**Nombre de defuncions per grup d'edat i sexe. Catalunya, 2004**



**Taula 2**  
**Taxes específiques de mortalitat per grup d'edat i sexe,**  
**per 1.000 habitants. Catalunya, 2004**

Grup d'edat	Dones	Homes	Total
0-1	2,82	3,48	3,16
1-4	0,16	0,19	0,18
5-9	0,09	0,13	0,11
10-14	0,10	0,16	0,13
15-19	0,18	0,55	0,37
20-24	0,25	0,66	0,46
25-29	0,25	0,71	0,49
30-34	0,36	0,88	0,63
35-39	0,60	1,35	0,98
40-44	0,95	2,01	1,48
45-49	1,31	3,36	2,33
50-54	2,07	5,22	3,62
55-59	2,83	7,31	5,02
60-64	4,33	11,13	7,63
65-69	7,07	18,39	12,38
70-74	12,48	27,59	19,22
75-79	24,43	47,94	34,20
80-84	50,26	84,78	63,09
85-89	105,37	144,53	117,48
90-94	192,62	242,97	206,17
> 94	341,67	378,01	350,00
<b>Total</b>	<b>8,02</b>	<b>8,96</b>	<b>8,48</b>

**Figura 2**  
**Mortalitat proporcional per causes de mort per sexe.**  
**Catalunya, 2004**



taxes estandarditzades, la mortalitat per tumors malignes de pulmó, en els darrers anys, en els homes disminueix de forma clara mentre que en les dones augmenta cada any.

Per edats (taula 3), en els menors d'un any, les afeccions perinatals i les malformacions congènites són les primeres causes de mort per ambdós sexes. Les causes externes són la primera causa de mort en el sexe masculí en les edats d'1 a 34 anys, seguida de les malalties endocrines en el grup d'1 a 4 anys i dels tumors com a segona causa en la resta de grups. Entre les dones d'1 a 24 anys les causes externes i els tumors són les dues primeres causes de mort, per aquest ordre. Dels 25 als 74 anys, en les

dones i, dels 35 als 84 anys, en els homes, la causa més freqüent són els tumors: en els homes, principalment, els tumors de tràquea, bronquis i pulmó seguits dels de budell gros i els de pròstata; en les dones, els de mama seguits dels de budell gros i els de tràquea, bronquis i pulmó. Cal destacar que entre les dones de 35 a 54 anys el tumor de pulmó és el que ha causat més morts després del de mama. A partir dels 75 anys, en les dones, i de 85 anys, en els homes, les malalties que causen una mortalitat més elevada són les cardiovasculars: en els homes les malalties isquèmiques del cor, en primer lloc, i les malalties cerebrovasculars, en segon, i en les dones, els dos mateixos grups de causes amb l'ordre invers.

**Taula 3**  
**Primeres causes de defunció per grup d'edat i sexe segons els 20 grans**  
**grups de malalties de la CIM-10. Catalunya, 2004**

Grup d'edat	Dones		Homes	
	Causas	Taxa*	Causas	Taxa*
<1	Certes afeccions del període perinatal	169,7	Certes afeccions del període perinatal	180,2
	Malformacions congènites	46,5	Malformacions congènites	85,0
	Malalties endocrines	19,2	Malalties mal definides	25,7
1-4	Causas externes de morbiditat i mortalitat	7,4	Causas externes de morbiditat i mortalitat	7,0
	Malalties del sistema nerviós	3,7	Malalties endocrines	2,8
	Malalties infeccioses	1,5	Tumors	2,1
	Certes afeccions del període perinatal	1,5		
5-14	Tumors	2,4	Causas externes de morbiditat i mortalitat	7,4
	Causas externes de morbiditat i mortalitat	2,1	Tumors	3,2
	Malalties del sistema circulatori	1,4	Malalties del sistema nerviós	1,0
15-24	Causas externes de morbiditat i mortalitat	11,0	Causas externes de morbiditat i mortalitat	43,7
	Tumors	3,5	Tumors	7,1
	Malalties del sistema nerviós	1,1	Malalties del sistema circulatori	2,3
	Malalties mal definides	1,1	Malalties del sistema respiratori	2,3
25-34	Tumors	10,4	Causas externes de morbiditat i mortalitat	39,8
	Causas externes de morbiditat i mortalitat	8,3	Tumors	9,1
	Malalties del sistema circulatori	2,8	Malalties del sistema circulatori	8,0
35-44	Tumors	35,1	Tumors	37,2
	Causas externes de morbiditat i mortalitat	12,5	Causas externes de morbiditat i mortalitat	36,0
	Malalties del sistema circulatori	6,7	Malalties del sistema circulatori	23,9
45-54	Tumors	101,5	Tumors	187,9
	Malalties del sistema circulatori	18,1	Malalties del sistema circulatori	81,4
	Causas externes de morbiditat i mortalitat	13,1	Causas externes de morbiditat i mortalitat	44,4
55-64	Tumors	263,6	Tumors	473,6
	Malalties del sistema circulatori	55,1	Malalties del sistema circulatori	184,2
	Malalties del sistema digestiu	23,4	Malalties del sistema digestiu	67,3
65-74	Tumors	412,4	Tumors	1.046,4
	Malalties del sistema circulatori	252,0	Malalties del sistema circulatori	567,5
	Malalties del sistema digestiu	63,1	Malalties del sistema respiratori	206,3
75-84	Malalties del sistema circulatori	1.277,7	Tumors	2.002,2
	Tumors	798,5	Malalties del sistema circulatori	1.868,0
	Malalties del sistema respiratori	279,7	Malalties del sistema respiratori	795,5
>84	Malalties del sistema circulatori	6.022,7	Malalties del sistema circulatori	6.165,3
	Malalties mentals i del comportament	1.610,2	Tumors	3.128,7
	Tumors	1.467,7	Malalties del sistema respiratori	3.050,6
TOTAL	Malalties del sistema circulatori	279,0	Tumors	302,7
	Tumors	177,3	Malalties del sistema circulatori	241,5
	Malalties del sistema respiratori	64,5	Malalties del sistema respiratori	99,4

\* Taxes per 100.000 habitants.

L'esperança de vida (EV) en néixer l'any 2004 (taula 4) va ser de 77,4 anys en els homes, de 84,0 en les dones i de 80,8 anys per a tots dos sexes. Tot i que l'EV disminueix progressivament amb l'edat, les diferències per sexe es mantenen en tots els grups. Com es pot observar a la figura 3, la probabilitat de morir és més elevada en el sexe masculí en totes les edats.

Pel que fa a la mortalitat infantil destaca el baix nombre de defuncions observat els darrers anys, tot i l'augment de la natalitat, que l'any 2004 va ser de 76.670 naixements. El nombre de defuncions va ser de 211 i la taxa corresponent 2,89 per 1.000 nascuts vius. També cal tenir present que en utilitzar

el criteri més conservador d'incloure totes les morts perinatals declarades a l'RMC, la mortalitat perinatal es manté una mica més elevada que en utilitzar els criteris de l'OMS (taula 5).

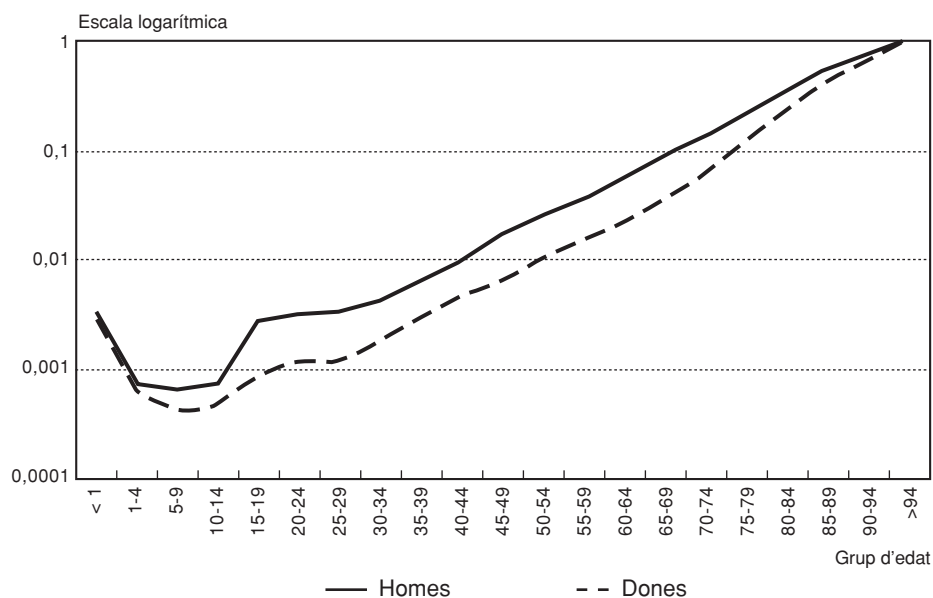
L'evolució temporal i la distribució territorial de la mortalitat no presenten grans diferències. Tal com mostra la figura 4 la mortalitat segueix una tendència descendent bastant estable els darrers anys.

La major part de les comarques tenen una mortalitat similar a la global de Catalunya (taula 6), com posen de manifest els índexs de mortalitat estàndard (IME). Considerant conjuntament ambdós sexes, les comar-

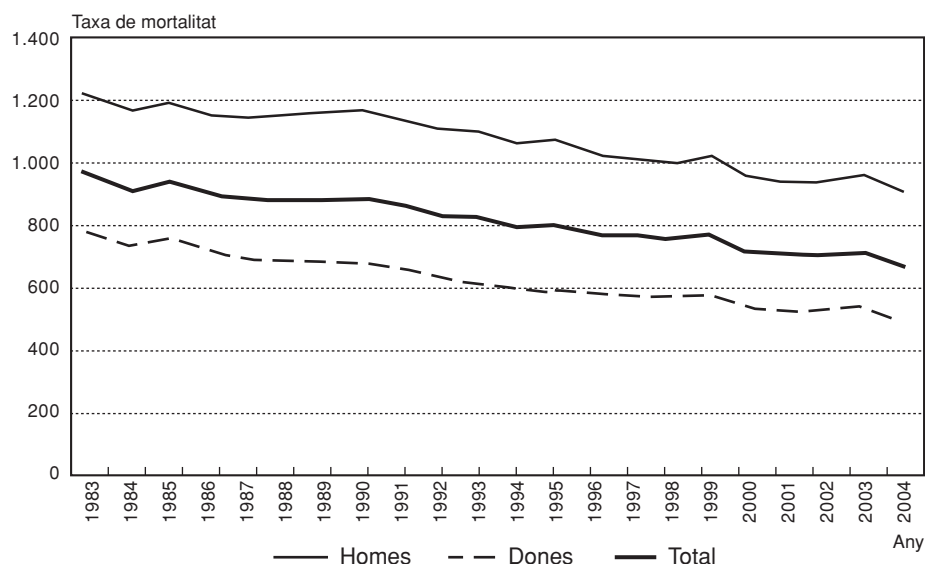
**Taula 4**  
Esperança de vida per grup d'edat i sexe. Catalunya, 2004

Grup d'edat	Dones	Homes	Total
< 1	84,04	77,41	80,75
1-4	83,28	76,68	80,01
5-9	79,33	72,74	76,06
10-14	74,36	67,79	71,11
15-19	69,40	62,84	66,15
20-24	64,46	58,00	61,27
25-29	59,53	53,18	56,40
30-34	54,60	48,36	51,53
35-39	49,70	43,57	46,68
40-44	44,84	38,84	41,90
45-49	40,04	34,21	37,19
50-54	35,28	29,47	32,60
55-59	30,62	25,46	28,15
60-64	26,02	21,32	23,80
65-69	21,54	17,39	19,62
70-74	17,21	13,80	15,70
75-79	13,14	10,47	12,02
80-84	9,51	7,62	8,79
85-89	6,50	5,40	6,14
90-94	4,36	3,70	4,16
>94	2,93	2,65	2,86

**Figura 3**  
Probabilitat de morir per grup d'edat i sexe. Catalunya, 2004



**Figura 4**  
Evolució de les taxes estandarditzades\* de mortalitat per 100.000 habitants. Catalunya, 1983-2004



\* Població estàndard: Catalunya, 1991.

**Taula 5**  
**Mortalitat infantil. Catalunya, 2004**

	Nombre de defuncions	Taxes per 1.000 nascuts vius
Mortalitat infantil	238	3,10
Mortalitat perinatal (RMC)*	334	4,34 <sup>a</sup>
Mortalitat perinatal (OMS-N)**	313	4,07 <sup>a</sup>
Mortalitat perinatal (OMS-I)***	273	3,55 <sup>a</sup>
Mortalitat neonatal	163	2,13
Mortalitat neonatal precoç	114	1,49
Mortalitat neonatal tardana	49	0,64
Mortalitat postneonatal	75	0,98

<sup>a</sup> Taxes per 1.000 nascuts vius i morts.

\* RMC: Registre de Mortalitat de Catalunya: tots els declarats.

\*\* OMS-N: Criteris de l'OMS per a comparacions nacionals.

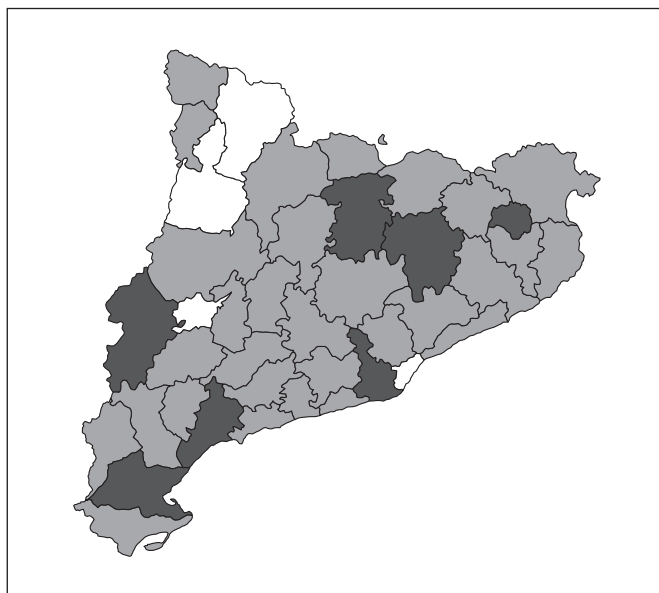
\*\*\* OMS-I: Criteris de l'OMS per a comparacions internacionals.

**Taula 6**  
**Índex de mortalitat estàndard (IME) per sexe i comarca. Catalunya, 2004**

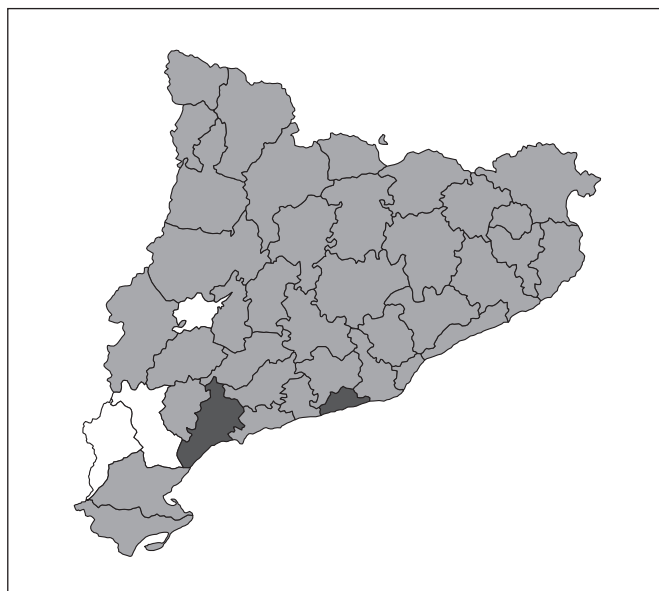
Comarques	Dones		Homes		Total	
	IME	IC 95%	IME	IC 95%	IME	IC 95%
Alt Camp	106,73	(91,1-122,3)	89,24	(76,3-102,2)	98,76	(88,6-108,9)
Alt Empordà	97,44	(88,3-105,6)	104,08	(95,6-112,6)	102,77	(96,4-109,1)
Alt Penedès	101,19	(90,7-111,7)	96,06	(86,6-105,5)	99,59	(92,5-106,7)
Alt Urgell	103,18	(83,6-122,7)	101,87	(84,4-119,4)	105,02	(91,7-118,4)
Alta Ribagorça	63,76	(26,1-101,4)	77,98	(42,0-114,0)	74,14	(47,2-101,1)
Anoia	102,33	(92,4-112,3)	99,18	(90,0-108,4)	101,30	(94,5-108,1)
Bages	98,95	(92,0-105,9)	101,46	(94,7-108,3)	100,51	(95,6-105,4)
Baix Camp	120,97	(111,9-130,1)	110,06	(102,1-118,0)	116,01	(110,0-122,1)
Baix Ebre	109,83	(98,5-121,1)	104,61	(94,6-114,6)	108,60	(101,0-116,2)
Baix Empordà	95,51	(86,5-104,5)	102,01	(93,4-110,7)	100,17	(93,8-106,5)
Baix Llobregat	105,75	(101,4-110,1)	102,42	(98,5-106,4)	104,19	(101,3-107,1)
Baix Penedès	101,52	(88,5-114,5)	100,91	(89,5-112,4)	102,94	(94,2-111,7)
Barcelonès	94,42	(92,6-96,3)	99,17	(97,2-101,1)	95,56	(94,2-96,9)
Berguedà	110,40	(96,8-124,0)	109,53	(96,5-122,5)	111,00	(101,5-120,5)
Cerdanya	90,01	(66,4-113,6)	109,95	(86,7-133,2)	103,38	(86,4-120,4)
Conca de Barberà	117,79	(97,6-138,0)	95,84	(79,1-112,6)	107,68	(94,5-120,9)
Garraf	101,69	(91,8-111,6)	111,11	(101,4-120,8)	106,69	(99,8-113,6)
Garrigues	118,30	(98,6-138,0)	95,19	(79,6-110,8)	108,34	(95,7-121,0)
Garrotxa	101,17	(89,1-113,3)	91,04	(80,2-101,9)	96,78	(88,6-105,0)
Gironès	101,72	(93,4-110,1)	97,94	(90,2-105,7)	100,04	(94,4-105,7)
Maresme	99,85	(94,6-105,1)	101,02	(95,9-106,1)	100,40	(96,8-104,1)
Montsià	111,99	(99,2-124,8)	91,67	(81,5-101,8)	102,78	(94,6-111,0)
Noguera	92,77	(79,2-106,4)	91,51	(79,7-103,3)	94,48	(85,4-103,6)
Osona	117,93	(109,1-126,8)	98,35	(90,7-106,0)	108,07	(102,2-113,9)
Pallars Jussà	85,36	(66,7-104,1)	82,83	(65,6-100,0)	86,20	(73,2-99,2)
Pallars Sobirà	57,20	(31,5-82,9)	76,96	(51,5-102,5)	71,23	(52,2-90,2)
Pla d'Urgell	91,96	(77,1-106,8)	81,16	(68,4-93,9)	87,74	(77,8-97,6)
Pla de l'Estany	123,10	(102,3-143,9)	109,56	(91,4-127,7)	117,20	(103,4-131,1)
Priorat	106,43	(81,5-131,4)	85,19	(64,5-105,9)	97,38	(81,0-113,8)
Ribera d'Ebre	103,58	(85,9-121,3)	85,44	(71,2-99,7)	95,87	(84,4-107,3)
Ripollès	99,28	(83,0-115,6)	94,41	(79,7-109,1)	97,85	(86,8-108,9)
Segarra	92,91	(73,7-112,1)	93,01	(75,7-110,3)	95,13	(82,0-108,3)
Segrià	107,90	(100,4-115,4)	104,55	(97,7-111,4)	106,92	(101,8-112,0)
Selva	107,78	(98,1-117,5)	95,94	(87,8-104,1)	102,51	(96,2-108,9)
Solsonès	124,60	(94,3-154,9)	94,91	(72,4-117,5)	110,33	(91,6-129,1)
Tarragonès	96,74	(89,1-104,4)	105,06	(97,9-112,2)	102,08	(96,8-107,3)
Terra Alta	118,76	(94,6-142,9)	76,43	(59,5-93,4)	97,73	(83,1-112,4)
Urgell	109,85	(94,2-125,6)	98,14	(84,3-112,0)	105,11	(94,5-115,7)
Val d'Aran	73,34	(42,0-104,7)	82,48	(51,4-113,6)	79,87	(57,3-102,5)
Vallès Occidental	98,01	(94,2-101,9)	101,49	(97,8-105,2)	99,83	(97,2-102,5)
Vallès Oriental	108,38	(102,1-114,7)	99,36	(93,9-104,9)	104,21	(100,0-108,4)

**Figura 5**  
Distribució dels índexs de mortalitat estàndard per comarca.  
Catalunya, 2004

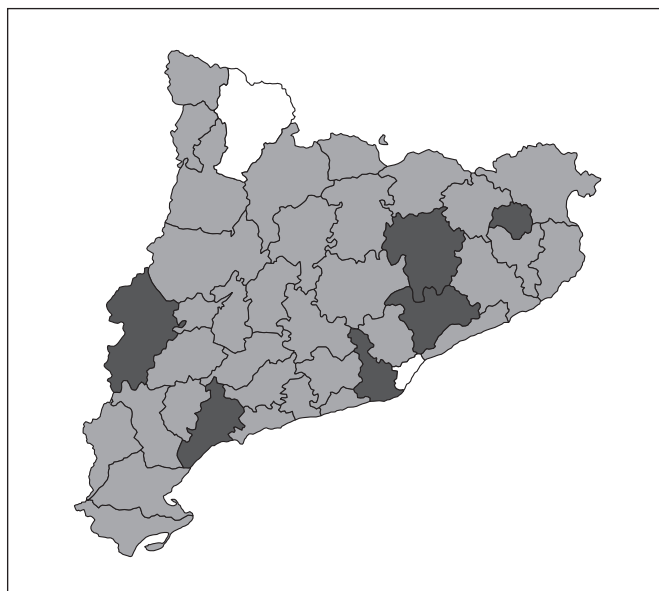
**Total**



**Homes**



**Dones**



**IME**  
□ Mortalitat inferior  
■ Diferència no significativa  
■ Mortalitat superior

ques que presenten una mortalitat inferior a la del conjunt de Catalunya són: el Barcelonès, el Pallars Jussà, el Pallars Sobirà i el Pla d'Urgell. Les comarques amb una mortalitat superior són: el Baix Camp, el Baix Ebre, el Baix Llobregat, el Berguedà, Osona, el Pla de l'Estany i el Segrià. Entre els homes, les comarques del Baix Camp i el Garraf mostren una mortalitat superior, mentre que el Pla d'Urgell, la Ribera d'Ebre, i la Terra Alta mostren una mortalitat inferior a la del conjunt de Catalunya. Per a les dones, destaquen les comarques del Barcelonès i el Pallars Sobirà per tenir una mortalitat inferior, i el Baix Camp, el

Baix Llobregat, Osona, el Pla de l'Estany, el Segrià i el Vallès Oriental una mortalitat superior (figura 5).

Respecte a les regions sanitàries (RS), per al conjunt dels dos sexes, l'RS Centre i l'RS Tarragona mostren una mortalitat superior a la global de Catalunya, i l'RS Barcelona Ciutat, una mortalitat inferior. Per sexes, presenten una mortalitat superior l'RS Centre, l'RS Tarragona i l'RS Terres de l'Ebre per a les dones, i la RS Barcelonès Nord i Maresme per als homes. L'RS Barcelona Ciutat té una mortalitat inferior per a les dones (taula 7).

**Taula 7**  
**Nombre de defuncions, taxa de mortalitat i índex de mortalitat estàndard (IME) per regió sanitària i sexe. Catalunya, 2004**

	Defuncions	Taxa* 100,000	IME	IC 95%
<b>Dones</b>				
RS Barcelona Ciutat	7.874	960,88	93,6	(91,5-95,6)
RS Costa de Ponent	4.414	675,46	102,1	(99,1-105,1)
RS Centre	5.465	725,24	102,9	(100,2-105,6)
RS Girona	2.447	803,56	101,6	(97,6-105,6)
RS Lleida	1.763	971,67	101,6	(96,9-106,4)
RS Tarragona	1.896	773,31	107,4	(102,6-112,3)
RS Terres de l'Ebre	885	1.081,77	110,7	(103,4-118,0)
RS Barcelonès Nord i Maresme	2.610	703,82	100,5	(96,6-104,3)
<b>Homes</b>				
RS Barcelona Ciutat	7.681	1.045,05	98,7	(96,5-100,9)
RS Costa de Ponent	4.979	770,89	100,2	(97,4-103,0)
RS Centre	6.086	813,67	101,0	(98,5-103,5)
RS Girona	2.816	921,77	99,0	(95,4-102,7)
RS Lleida	2.021	1.099,52	96,7	(92,5-100,9)
RS Tarragona	2.207	896,82	103,3	(99,0-107,6)
RS Terres de l'Ebre	951	1.128,94	94,1	(88,1-100,1)
RS Barcelonès Nord i Maresme	2.956	804,18	104,1	(100,4-107,9)
<b>Total</b>				
RS Barcelona Ciutat	15.555	1.000,68	94,6	(93,1-96,1)
RS Costa de Ponent	9.393	722,90	101,3	(99,3-103,4)
RS Centre	11.551	769,29	102,2	(100,3-104,2)
RS Girona	5.263	862,76	101,3	(98,6-104,0)
RS Lleida	3.784	1.036,01	100,6	(97,4-103,8)
RS Tarragona	4.103	835,18	106,3	(103,1-109,6)
RS Terres de l'Ebre	1.836	1.105,70	103,6	(98,8-108,3)
RS Barcelonès Nord i Maresme	5.566	753,78	102,2	(99,5-104,9)

### Referències bibliogràfiques

- 1 Departament de Salut. Servei d'informació i estudis. Anàlisi de la mortalitat a Catalunya, diversos anys (1999-2004). Barcelona: Generalitat de Catalunya. <http://www.gencat.net/salut/depsan/units/sanitat/html/ca/xifres/index.html>
- 2 Organización Panamericana de Salud. Clasificación Estadística Internacional de Enfermedades y Problemas Relacionados con la Salud. Décima revisión. Washington, OPS 1995. Edición 2003.
- 3 <http://www.idescat.es> (visitada el novembre de 2005)
- 4 Generalitat de Catalunya. Institut d'Estadística de Catalunya. Cens de població 1991. Vol. 3. Barcelona: IDESCAT, 1992 (vol. 3).

\* Informe elaborat pel Servei d'Informació i Estudis de la Direcció General de Recursos Sanitaris del Departament de Salut.

**Consell de redacció:** Àngela Domínguez, Rosa Gispert, Vicenç Martínez, Eduard Mata, Anna Puigdefàbregas, Neus Rams, Àngel Teixidó, Luís Urbiztondo.

**Correcció de textos:** Mercè Muñoz.

**Coordinació del contingut temàtic i supervisió editorial:** Maria Bueno.

**Subscripcions:** Direcció General de Salut Pública (Tel: 93 556 62 79).

 [www.gencat.net/salut/depsan/units/sanitat/html/ca/publicacions/spbec.htm](http://www.gencat.net/salut/depsan/units/sanitat/html/ca/publicacions/spbec.htm)