

Com es cura la tuberculosi?

Aquesta malaltia es cura en el 100% dels casos, si es realitza el tractament de forma correcta. De fet, el malalt deixa de ser contagiós en les primeres setmanes després d'haver pres la medicació amb regularitat i la dosi assenyalada.

Quan s'nicia el tractament, s'ha de ser conscient que:

- Serà un tractament llarg, que pot durar mesos
- S'haurà de prendre més d'un medicament
- Caldrà respectar rigorosament la dosi assenyalada i
- No oblidar-se'n mai de prendre'l.

És molt important que, quan el malalt es trobi millor o completament bé, no interrompi el tractament, ja que no està curat del tot i es podria produir una recaiguda. A més a més, el microbi es pot fer resistent al medicament i llavors serà molt més difícil curar-se.

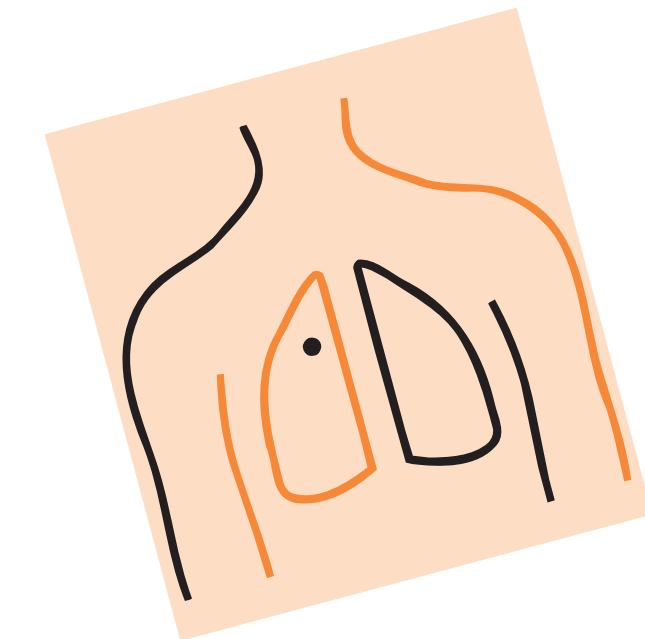
A la pàgina www.gencat.net/sanitat/depsan/units/sanitat/html/ca/tuberculosi/index.html podeu trobar més informació en diversos idiomes.

Sanitat Respon 24 hores
902 111 444



 www.gencat.net/salut

© Generalitat de Catalunya - D.L.B.-43.063-2004



La tuberculosi

*es cura completament...
si es fa bé el tractament*

**Qüestions bàsiques
al voltant de la malaltia
i el tractament**

 Generalitat de Catalunya
**Departament
de Salut**

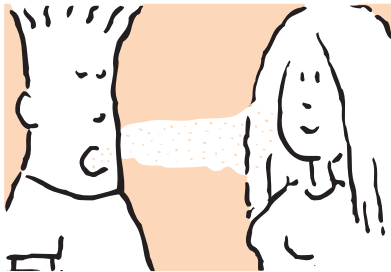
Què és la tuberculosi?

És una malaltia infecciosa que es transmet d'una persona malalta a una de sana. La tuberculosi està produïda per un germen (el bacil de Koch) que afecta especialment els pulmons, encara que pot atacar tot l'organisme.

Com es contagia la tuberculosi?

La principal font d'infecció és una persona malalta. La transmissió es fa a través de les gotetes que produïm quan parlem, cantem i sobretot, quan esternudem o tossim. En el cas de malalts amb tuberculosi els microbis estan dins d'aquestes gotetes, que actuen com a contaminants.

Si hi ha una bona ventilació i hi toca la llum del sol, els mobles i objectes personals d'un malalt no representen cap perill d'infecció, malgrat que el bacil pot sobreviure cert temps fora del organisme.



Què passa quan el microbi entra en contacte amb una persona sana?

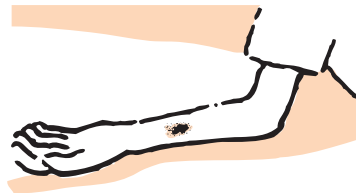
Les persones que estan en contacte amb malalts de tuberculosi tenen moltes probabilitats de respirar aquestes gotetes expulsades pel malalt i, en conseqüència, d'infectar-se amb el microbi.

Quan una persona s'infecta, el bacil pot produir-li la malaltia, però això no sempre és així. Molt sovint, el microbi es queda en la persona sana de forma latent sense produir la malaltia, fins que en un moment donat s'activa i emmalalteix.

Per identificar les persones infectades es realitza la prova de la tuberculina.

Quan cal fer la prova de la tuberculina?

És indispensable fer-la a tots els que conviuen amb un malalt diagnosticat de tuberculosi. Es pot fer a tothom, fins i tot a les dones embarassades, als nens i als que pateixen al·lèrgies.



Si el resultat és positiu ...

En aquest cas, tenim la certesa que la persona s'ha infectat amb el microbi, però això no diu res de si està malalta o no, ni de si cal fer algun tipus de tractament o no. Si el resultat és positiu, cal fer una radiografia de tòrax per tal de saber si la persona està malalta.

Què han de fer les persones infectades que no tenen la malaltia?

Les persones que només estan infectades potser no han de fer res, si així ho indica el metge. Però si es considera que hi ha un risc raonable que la persona infectada desenvolupi la malaltia (com passa amb els nens i joves) s'ha de seguir un tractament preventiu durant uns mesos, que és completament inofensiu per a la salut.

