



## Atenció a les drogodependències a Catalunya, 2003\*

### Sumari

Atenció a les drogodependències a Catalunya, 2003.

Malalties de declaració obligatòria i declaració de microorganismes a l'SNMC. Setmanes 21 a 24.

Raó entre els casos declarats l'any 2004 i els valors històrics del quinquenni anterior. Setmanes 21 a 24.

Declaracions urgents de brots epidèmics. Setmanes 21 a 24.

Des de 1987, el Sistema d'informació sobre drogodependències (SID) recull dades sobre l'activitat assistencial dels centres de la Xarxa d'Atenció a les Drogodependències (XAD), gestionada per l'Òrgan Tècnic de Drogodependències del Departament de Salut.

### Inicis de tractament per la dependència de les drogues

Cada vegada que un usuari inicia un tractament per abús o dependència de les drogues en un dels 60 centres ambulatoris de la XAD, o si en torna a iniciar un altre després d'haver-ne interromput un d'anterior, es remet una butlleta de notificació que conté dades sociodemogràfiques bàsiques i relatives a la història de consum de drogues. En alguns centres, l'enregistrament i la tramesa d'aquestes dades es realitza íntegrament de forma informatitzada.

Un codi d'identificació confidencial permet excloure de l'anàlisi episodis repetits d'un mateix individu, encara que alguns usuaris hagin iniciat més d'un tractament dins del mateix any. D'aquesta manera, les dades que es presenten en aquest informe es refereixen exclusivament a persones diferents que van iniciar o reiniciar un tractament ambulatori a la XAD durant l'any 2003.

A la Taula 1 es pot veure la distribució de casos notificats l'any 2003 d'acord amb la droga principal, que es presenta desagregada, mentre que les taules 2, 3, 4 i 5 recullen la distribució dels casos tractats per diferents substàncies segons el sexe, l'edat, el nivell d'instrucció i la situació laboral.

La Figura 1 mostra l'evolució anual dels inicis de tractament per trastorns relacionats

amb l'ús de les 3 substàncies que ocasionen una demanda assistencial més elevada: l'alcohol, l'heroïna i la cocaïna. Tal com es pot observar, des de 1994 hi ha una tendència sostinguda a la disminució del nombre de tractaments per heroïna i un creixement molt important dels tractaments per cocaïna, mentre que la demanda assistencial per abús o dependència de l'alcohol ha anat incrementant-se gradualment durant tot el període.

La distribució dels inicis de tractament per trastorns relacionats amb l'ús d'heroïna o de cocaïna segons la principal via d'administració més habitual de la substància es mostra a la Figura 2. Tal com es pot veure, la via parenteral continua sent molt utilitzada pels usuaris tractats per heroïna (43,8% dels casos), i ha augmentat lleugerament en relació a l'any anterior, tot i la important reducció en l'ús de la via parenteral entre els consumidors d'heroïna que s'observa des que el 1991 es va començar a enregistrar aquesta variable.

### Activitat assistencial

El Sistema d'informació sobre drogodependències recull també informació relativa a les activitats assistencials desenvolupades pels centres de la XAD, que l'any 2003 van notificar 561.350 visites individuals, 83.678 assistències de pacients a grups terapèutics, 22.001 assistències de familiars a grups de discussió, 10.578 desintoxicacions ambulatories i 192.070 determinacions de drogues en l'orina.

Les 11 unitats hospitalàries de desintoxicació, que disposen d'un total de 54 llits, van notificar l'any 2002 un total de 1.284 altes amb una estada mitjana de 10,35 dies.



Generalitat de Catalunya  
Departament  
de Salut

Travessera de les Corts, 131-159  
08028 Barcelona  
Telèfon: 93 227 29 00

**Taula 1**  
**Inicis de tractament a la XAD segons la droga principal (desagregada) que els motiva. Catalunya, 2003**

Droga principal		Nombre	%	
Tabac		1.519	11,1	
Opiacis	Opiacis sense especificar	24	0,2	
	Heroïna	2.404	17,5	
	Morfina	3	0,0	
	Codeïna	Codeïna o derivats sense especificar	38	0,3
		Dihidrocodeïna	0	0,0
	Opiacis sintètics	Opiacis sintètics sense especificar	2	0,0
		Dipipanona	0	0,0
		Eilmorfina	0	0,0
		Fentanil	0	0,0
		Metadona	325	2,4
		Tramadol	3	0,0
Opiacis agonistes-antagonistes o agonistes parcials	Buprenorfina	0	0,0	
Estimulants	Estimulants sense especificar	12	0,1	
	Cocaïna	Cocaïna sense especificar	2.988	21,8
		Cocaïna (clorhidrat)	0	0,0
	Amfetamines	Amfetamines sense especificar	21	0,2
		Metilamfetamina	3	0,0
		Metilamfetamina fumable	0	0,0
	MDMA	Derivats de la feniletilamina (drogues de disseny) sense especificar	10	0,1
		MDMA	32	0,2
	Altres estimulants del sistema nerviós	Metilfenidat	1	0,0
	Hipnòtics i sedants	Hipnòtics i sedants sense especificar	4	0,0
Altres hipnòtics no barbitúrics ni benzodiazepines		Clometiazole	4	0,0
Benzodiazepines		Benzodiazepines sense especificar	76	0,6
		Alprazolam	16	0,1
		Clonazepam	0	0,0
		Diazepam	2	0,0
		Lorazepam	1	0,0
		Lormetazepam	1	0,0
		Tetrabamat	0	0,0
		Zopiclona	0	0,0
Zolpidem	2	0,0		
Altres benzodiazepines especificades	1	0,0		
Al·lucinògens	Al·lucinògens sense especificar	4	0,0	
	Drogues al·lucinògenes	Drogues al·lucinògenes sintètiques sense especificar	2	0,0
	LSD	1	0,0	
	Fàrmacs amb efectes al·lucinògens	Altres fàrmacs especificats amb efectes al·lucinògens	3	0,0
Inhalants	Inhalants sense especificar	0	0,0	
	Adhesius/cola	1	0,0	
	Dissolvents	2	0,0	
	Nitrits	0	0,0	
Cànnabis	Cànnabis sense especificar	412	3,0	
	Planta	14	0,1	
	Resina	68	0,5	
Alcohol		5.706	41,6	
<b>Total</b>		<b>13.705</b>	<b>100</b>	

**Taula 2**  
Inicis de tractament a la XAD per sexe i droga principal que el motiva. Catalunya, 2003

Droga principal	Homes		Dones		Total	
	Nombre	%	Nombre	%	Nombre	%
Heroïna	1.940	80,7	464	19,3	2.404	17,5
Cocaïna	2.466	82,5	522	17,5	2.988	21,8
Cànnabis	406	82,4	87	17,6	493	3,6
Tabac	774	51,0	745	49,0	1.519	11,1
Alcohol	4.498	78,8	1.208	21,2	5.706	41,6
Resta	418	70,3	177	29,7	595	4,3
<b>Total</b>	<b>10.502</b>	<b>76,6</b>	<b>3.203</b>	<b>23,4</b>	<b>13.705</b>	<b>100</b>

Nota: La classe "Resta de drogues" agrupa les següents: opiàcics diferents de l'heroïna, estimulants diferents de la cocaïna, hipnòtics i sedants, al·lucinògens, inhalables i altres substàncies psicoactives.

**Taula 3**  
Inicis de tractament a la XAD segons l'edat. Catalunya, 2003

Grup d'edat	Droga principal													
	Heroïna		Cocaïna		Cànnabis		Tabac		Alcohol		Resta		Total	
	N	%	N	%	N	%	N	%	N	%	N	%	N	%
Menys de 15 anys	3	0,1	1	0,0	8	1,6	3	0,2	0	0,0	1	0,2	16	0,1
De 15 a 19 anys	47	2,0	198	6,6	90	18,3	12	0,8	32	0,6	22	3,7	401	2,9
De 20 a 24 anys	238	9,9	590	19,7	148	30,0	50	3,3	167	2,9	67	11,3	1.260	9,2
De 25 a 29 anys	487	20,3	807	27,0	110	22,3	121	8,0	398	7,0	100	16,8	2.023	14,8
De 30 a 34 anys	640	26,6	643	21,5	53	10,8	156	10,3	709	12,4	129	21,7	2.330	17,0
De 35 a 39 anys	547	22,8	434	14,5	47	9,5	241	15,9	931	16,3	127	21,3	2.327	17,0
De 40 a 44 anys	309	12,9	216	7,2	29	5,9	278	18,3	1.012	17,7	84	14,1	1.928	14,1
De 45 a 49 anys	95	4,0	61	2,0	6	1,2	221	14,5	906	15,9	33	5,5	1.322	9,6
De 50 a 54 anys	26	1,1	19	0,6	1	0,2	164	10,8	675	11,8	16	2,7	901	6,6
De 55 a 59 anys	7	0,3	13	0,4	0	0,0	118	7,8	429	7,5	7	1,2	574	4,2
60 anys o més	5	0,2	6	0,2	1	0,2	155	10,2	447	7,8	9	1,5	623	4,5
<b>Total</b>	<b>2.404</b>	<b>17,5</b>	<b>2.988</b>	<b>21,8</b>	<b>493</b>	<b>3,6</b>	<b>1.519</b>	<b>11,1</b>	<b>5.706</b>	<b>41,6</b>	<b>595</b>	<b>4,3</b>	<b>13.705</b>	<b>100</b>

Nota: La classe "Resta de drogues" agrupa les següents: opiàcics diferents de l'heroïna, estimulants diferents de la cocaïna, hipnòtics i sedants, al·lucinògens, inhalables i altres.

**Taula 4**  
Inicis de tractament a la XAD segons el nivell d'instrucció. Catalunya, 2003

Situació laboral	Droga principal													
	Heroïna		Cocaïna		Cànnabis		Tabac		Alcohol		Resta		Total	
	N	%	N	%	N	%	N	%	N	%	N	%	N	%
No sap llegir o escriure	39	1,6	11	0,4	1	0,2	8	0,5	96	1,7	11	1,8	166	1,2
Estudis primaris incomplets, 5 primers cursos d'EGB o d'educació primària	362	15,1	206	6,9	27	5,5	136	9,0	918	16,1	57	9,6	1.706	12,4
Estudis primaris, certificat d'escolaritat o educació primària	929	38,6	861	28,8	116	23,5	333	21,9	1.955	34,3	153	25,7	4.347	31,7
Batxillerat elemental, graduat, escolar o educació secundària obligatòria (LOGSE)	601	25,0	992	33,2	166	33,7	268	17,6	1.364	23,9	156	26,2	3.547	25,9
Batxillerat superior, BUP, COU, batxillerat, FP de 1r o 2n grau, FP de grau mitjà	321	13,4	717	24,0	128	26,0	415	27,3	908	15,9	79	13,3	2.568	18,7
Altres titulacions per a les quals es requereix graduat escolar, educació secundària obligatòria o equivalents	27	1,1	44	1,5	11	2,2	47	3,1	76	1,3	6	1,0	211	1,5
Títol universitari de grau mitjà, 3 cursos aprovats d'una llicenciatura, FP de grau superior	36	1,5	69	2,3	23	4,7	156	10,3	185	3,2	14	2,4	483	3,5
Títol universitari de grau superior	19	0,8	36	1,2	15	3,0	118	7,8	114	2,0	11	1,8	313	2,3
Altres titulacions superiors per a les quals es requereix batxillerat superior, BUP o batxillerat	7	0,3	11	0,4	1	0,2	28	1,8	23	0,4	4	0,7	74	0,5
Desconegut	63	2,6	41	1,4	5	1,0	10	0,7	67	1,2	104	17,5	290	2,1
<b>Total</b>	<b>2.404</b>	<b>17,5</b>	<b>2.988</b>	<b>21,8</b>	<b>493</b>	<b>3,6</b>	<b>1.519</b>	<b>11,1</b>	<b>5.706</b>	<b>41,6</b>	<b>595</b>	<b>4,3</b>	<b>13.705</b>	<b>100</b>

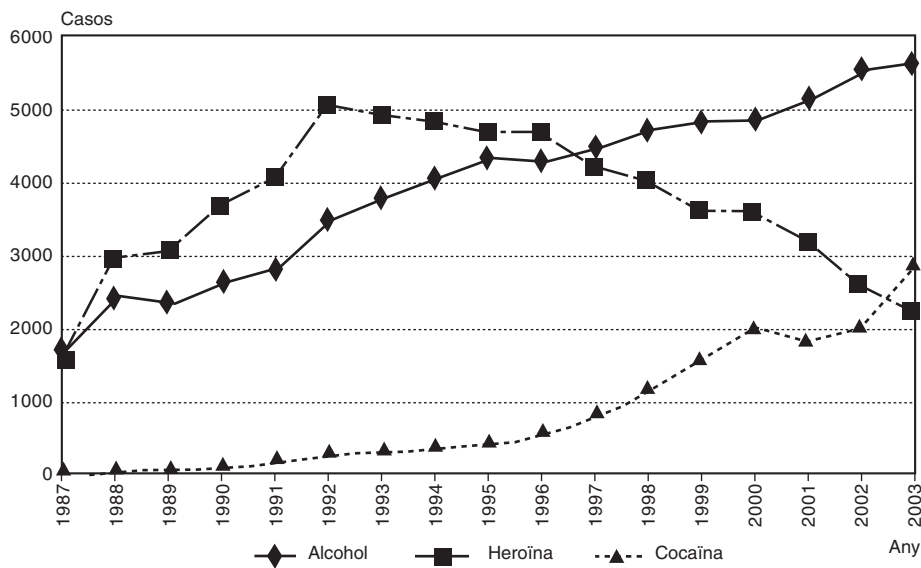
Nota: La classe "Resta de drogues" agrupa les següents: opiàcics diferents de l'heroïna, estimulants diferents de la cocaïna, hipnòtics i sedants, al·lucinògens, inhalables i altres substàncies psicoactives.

**Taula 5**  
**Inicis de tractament a la XAD segons la situació laboral.**  
**Catalunya, 2003**

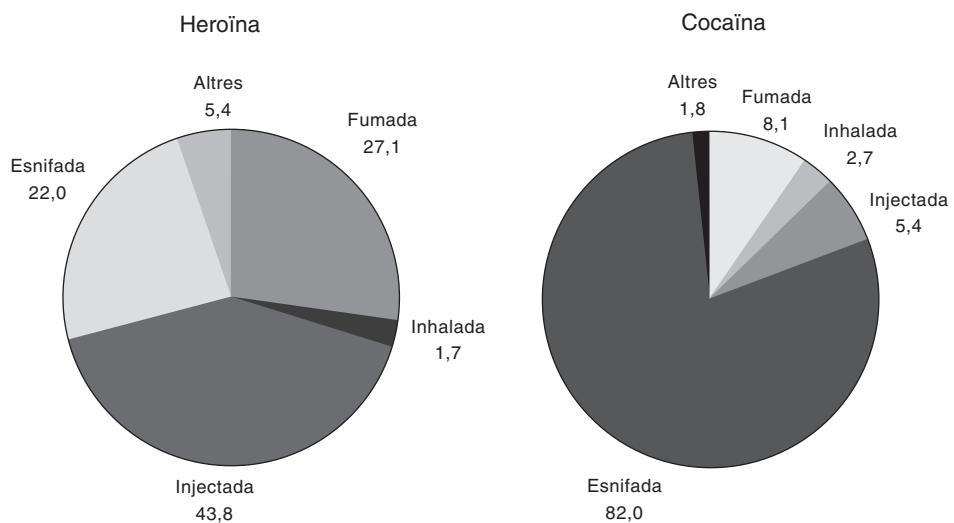
Situació laboral	Droga principal													
	Heroïna		Cocaïna		Cànnabis		Tabac		Alcohol		Resta		Total	
	N	%	N	%	N	%	N	%	N	%	N	%	N	%
Amb relació laboral, contracte indefinit o treballador per compte propi	338	14,1	1.087	36,4	123	24,9	856	56,4	2.025	35,5	106	17,8	4.535	33,1
Amb contracte o relació laboral temporal	346	14,4	673	22,5	97	19,7	117	7,7	786	13,8	86	14,5	2.105	15,4
Treball sense sou per a la família	17	0,7	18	0,6	5	1,0	30	2,0	48	0,8	3	0,5	121	0,9
Parat que no ha treballat abans	159	6,6	76	2,5	18	3,7	5	0,3	83	1,5	20	3,4	361	2,6
Parat que ha treballat abans	958	39,9	781	26,1	105	21,3	119	7,8	1.335	23,4	162	27,2	3.460	25,2
Incapacitat permanent o pensionista	211	8,8	101	3,4	27	5,5	237	15,6	813	14,2	62	10,4	1.451	10,6
Estudiant o opositor	12	0,5	52	1,7	75	15,2	30	2,0	12	0,2	10	1,7	191	1,4
Realitza exclusivament feines de la llar	19	0,8	17	0,6	2	0,4	79	5,2	178	3,1	9	1,5	304	2,2
En una altra situació	254	10,6	153	5,1	32	6,5	41	2,7	368	6,4	50	8,4	898	6,6
Desconeguda	90	3,7	30	1,0	9	1,8	5	0,3	58	1,0	87	14,6	279	2,0
<b>Total</b>	<b>2.404</b>	<b>17,5</b>	<b>2.988</b>	<b>21,8</b>	<b>493</b>	<b>3,6</b>	<b>1.519</b>	<b>11,1</b>	<b>5.706</b>	<b>41,6</b>	<b>595</b>	<b>4,3</b>	<b>13.705</b>	<b>100</b>

Nota: La classe "Resta de drogues" agrupa les següents: opiàcics diferents de l'heroïna, estimulants diferents de la cocaïna, hipnòtics i sedants, al·lucinògens, inhalables i altres substàncies psicoactives.

**Figura 1**  
**Evolució anual dels inicis de tractament per alcohol, heroïna i cocaïna a la XAD. Catalunya, 1987-2003**



**Figura 2**  
**Via principal d'administració de la droga principal en els inicis de tractament per heroïna o cocaïna (percentatges). Catalunya, 2003**



\* Informe elaborat per l'Òrgan Tècnic de Drogodependències, de la Direcció General de Salut Pública del Departament de Salut.

## Notificació microbiològica a Catalunya<sup>1</sup>. Setmanes 21 a 24

Malaltia infecciosa/agent microbià	Nombre de casos	Total de casos acumulats			
		2003		2004	
		Nombre	%*	Nombre	%*
<b>INFECCIONS RESPIRATÒRIES</b>					
Pneumococ	96	838	43,1	754	44,7
<i>H. influenzae</i>	5	67	3,4	51	3,0
<i>M. pneumoniae</i>	22	58	3,0	86	5,1
<i>C. psittaci</i>	0	1	0,1	0	0,0
Altres clamídies	1	10	0,5	12	0,7
<i>C. burnetii</i>	1	9	0,5	6	0,4
<i>L. pneumophila</i>	9	68	3,5	56	3,3
Altres legionel·les	0	13	0,7	2	0,1
<i>B. pertussis</i>	7	13	0,7	30	1,8
V. gripal	1	71	3,7	18	1,1
V. parainfluença	9	11	0,6	52	3,1
Virus respiratori sincicial	8	696	35,8	561	33,3
Adenovirus	8	88	4,5	58	3,4
<b>TOTAL</b>	<b>167</b>	<b>1.943</b>	<b>100,0</b>	<b>1.686</b>	<b>100,0</b>
<b>ENTERITIS</b>					
<i>S. enterica</i>	317	1.188	31,9	1.278	33,8
<i>S. sonnei</i>	4	6	0,2	11	0,3
<i>S. flexneri</i>	2	12	0,3	7	0,2
Altres shigel·les	0	2	0,1	4	0,1
<i>C. jejuni</i>	253	1.225	32,9	1.310	34,7
Altres campilobacteris	18	362	9,7	232	6,1
<i>Y. enterocolitica</i>	2	9	0,2	4	0,1
Altres yersínies	0	0	0,0	0	0,0
<i>E. coli</i> verotoxigènica	0	0	0,0	0	0,0
<i>Vibrio</i>	2	0	0,0	2	0,1
Rotavirus	10	882	23,7	855	22,6
Adenovirus	8	41	1,1	73	1,9
<b>TOTAL</b>	<b>616</b>	<b>3.727</b>	<b>100,0</b>	<b>3.776</b>	<b>100,0</b>
<b>MENINGOENCEFALITIS</b>					
Meningococ grup B	4	40	42,6	22	26,5
Meningococ grup C	0	9	9,6	5	6,0
Altres meningococs i sense grup	0	6	6,4	5	6,0
<i>H. influenzae</i>	0	6	6,4	1	1,2
Pneumococ	5	18	19,1	26	31,3
Altres agents	7	15	16,0	24	28,9
<b>TOTAL</b>	<b>16</b>	<b>94</b>	<b>100,0</b>	<b>83</b>	<b>100,0</b>

<sup>1</sup> Els laboratoris que participen en aquest sistema estan referenciats al BEC núm. 6 de 2002.  
\* El percentatge està referit al nombre d'agents declarats en cada entitat clínica.

Malaltia infecciosa/agent microbià	Nombre de casos	Total de casos acumulats			
		2003		2004	
		Nombre	%*	Nombre	%*
<b>MALALTIES DE TRANSMISSIÓ SEXUAL</b>					
Gonococ	10	49	17,6	48	16,8
<i>C. trachomatis</i>	2	15	5,4	9	3,1
<i>T. pallidum</i>	12	74	26,6	106	37,1
<i>H. ducreyi</i>	0	0	0,0	0	0,0
<i>T. vaginalis</i>	12	106	38,1	70	24,5
V. herpes simple	11	34	12,2	53	18,5
<b>TOTAL</b>	<b>47</b>	<b>278</b>	<b>100,0</b>	<b>286</b>	<b>100,0</b>
<b>MICOBACTERIOSIS</b>					
<i>M. tuberculosis</i> (complex)	73	523	89,2	472	89,2
<i>M. avium</i> - <i>M. intracellulare</i>	1	15	2,6	11	2,1
<i>M. kansasii</i>	1	14	2,4	6	1,1
<i>M. xenopi</i>	2	19	3,2	17	3,2
Altres micobacteris	5	15	2,6	23	4,3
<b>TOTAL</b>	<b>82</b>	<b>586</b>	<b>100,0</b>	<b>529</b>	<b>100,0</b>
<b>AGENTS CAUSANTS DE BACTERIEMIES SENSE FOCUS</b>					
Meningococ	0	15	9,7	9	6,4
<i>H. influenzae</i>	0	14	9,0	7	5,0
Pneumococ	13	90	58,1	78	55,7
<i>S. Typhi</i> /Paratyphi	1	3	1,9	1	0,7
<i>L. monocytogenes</i>	8	17	11,0	19	13,6
<i>S. agalactiae</i>	1	16	10,3	26	18,6
<b>TOTAL</b>	<b>23</b>	<b>155</b>	<b>100,0</b>	<b>140</b>	<b>100,0</b>
<b>ALTRES MALALTIES INFECCIOSES</b>					
<i>Brucella</i>	1	8	8,5	12	9,8
<i>R. conorii</i>	1	5	5,3	4	3,3
V. hepatitis A	1	29	30,9	34	27,9
V. hepatitis B	4	19	20,2	27	22,1
V. xarampió	0	1	1,1	2	1,6
V. rubèola	3	1	1,1	3	2,5
<i>P. falciparum</i>	3	18	19,1	19	15,6
<i>P. vivax</i>	0	6	6,4	5	4,1
Altres plasmodis	4	0	0,0	7	5,7
<i>Leishmania</i>	1	7	7,4	9	7,4
<i>Leptospira</i>	0	0	0,0	0	0,0
<b>TOTAL</b>	<b>18</b>	<b>94</b>	<b>100,0</b>	<b>122</b>	<b>100,0</b>

Percentatge de laboratoris declarants de la quadrisetmana: 74,3%.

## Malalties de declaració numèrica. Setmanes 21 a 24

(Del 18 de maig de 2003 al 14 de juny de 2003

i del 23 de maig de 2004 al 19 de juny de 2004)

Codi	Comarques	07 Enteritis i diarrees		08 Escarlatina		13 Grip		17 Leptosirosi		33 Varicel·la		34 Infecció genital per clamídies		36 Sífilis	
		2003	2004	2003	2004	2003	2004	2003	2004	2003	2004	2003	2004	2003	2004
01	ALT CAMP	89	118	-	2	2	2	-	-	46	83	-	-	-	-
02	ALT EMPORDÀ	456	405	9	7	20	5	-	-	182	385	-	-	1	2
03	ALT Penedès	560	613	6	-	34	55	-	-	136	97	-	-	-	1
04	ALT URGELL	126	87	-	-	36	15	-	-	52	20	-	-	-	-
05	ALTA RIBAGORÇA	-	-	-	-	-	-	-	-	-	-	-	-	-	-
06	ANOIA	169	95	-	1	7	10	-	-	47	59	-	-	-	-
07	BAGES	815	582	11	13	66	28	-	-	143	178	3	-	-	-
08	BAIX CAMP	533	424	9	8	33	10	-	-	104	114	-	-	1	-
09	BAIX EBRE	289	323	-	3	56	50	-	-	50	67	-	-	-	-
10	BAIX EMPORDÀ	628	402	7	6	17	75	-	-	88	306	-	-	-	1
11	BAIX LLOBREGAT	2.107	2.079	48	73	127	183	-	-	316	539	2	1	-	15
12	BAIX Penedès	347	410	-	2	9	5	-	-	84	61	-	-	-	-
13	BARCELONÈS	3.652	3.915	47	143	399	299	-	-	891	1.313	7	9	15	7
14	BERGUEDÀ	109	227	-	-	7	28	-	-	7	25	-	-	-	-
15	CERDANYA	45	392	-	6	-	-	-	-	1	40	1	-	-	-
16	CONCA DE BARBERÀ	121	152	-	2	6	2	-	-	72	17	-	-	-	-
17	GARRAF	308	697	2	1	28	118	-	-	33	52	-	-	-	-
18	GARRIGUES	15	8	-	-	1	-	-	-	-	-	-	-	-	-
19	GARROTXA	116	97	-	5	17	15	-	-	7	118	-	-	-	-
20	GIRONÈS	437	667	1	5	12	21	-	1	374	189	2	3	3	2
21	MARESME	834	1.178	9	12	257	299	-	1	347	366	-	2	1	-
22	MONTSIÀ	125	120	-	1	5	19	-	-	130	114	-	-	-	-
23	NOGUERA	140	89	-	-	2	-	-	-	28	37	-	-	-	-
24	OSONA	580	563	10	7	52	5	-	-	142	276	-	-	-	-
25	PALLARS JUSSÀ	-	1	-	-	-	-	-	-	-	-	-	-	-	-
26	PALLARS SOBIRÀ	38	38	-	2	2	-	-	-	-	3	-	-	-	-
27	PLA D'URGELL	107	162	-	-	32	-	-	-	5	4	-	2	-	-
28	PLA DE L'ESTANY	97	178	1	-	4	10	-	-	10	63	-	-	-	-
29	PRIORAT	10	15	-	-	1	-	-	-	-	-	-	-	-	-
30	RIBERA D'EBRE	67	38	-	-	24	-	-	-	44	1	-	-	-	-
31	RIPOLLÈS	21	23	-	-	-	1	-	-	-	27	-	-	-	-
32	SEGARRA	-	-	-	-	-	-	-	-	-	-	-	-	-	-
33	SEGRIÀ	290	426	3	2	6	5	-	-	119	123	-	-	-	-
34	SELVA	493	461	3	15	102	84	-	-	96	148	-	-	1	-
35	SOLSONÈS	14	-	5	-	-	-	-	-	8	-	-	-	-	-
36	TARRAGONÈS	587	599	3	7	30	27	-	-	94	241	-	-	-	-
37	TERRA ALTA	-	1	-	-	-	-	-	-	-	2	-	-	-	-
38	URGELL	48	80	-	-	2	-	-	-	4	-	-	-	-	-
39	VAL D'ARAN	31	15	3	3	2	2	-	-	2	9	-	-	1	-
40	VALLÈS OCCIDENTAL	1.952	2.321	38	38	123	134	-	-	714	790	11	2	-	-
41	VALLÈS ORIENTAL	806	1.041	13	33	11	25	-	-	146	336	3	-	-	3
<b>TOTAL CATALUNYA</b>		<b>17.162</b>	<b>19.042</b>	<b>228</b>	<b>397</b>	<b>1.532</b>	<b>1.532</b>	<b>-</b>	<b>2</b>	<b>4.522</b>	<b>6.203</b>	<b>29</b>	<b>19</b>	<b>23</b>	<b>31</b>

(continua a la pàg. 76)

## Nombre de casos comunicats de malalties de declaració numèrica. Distribució setmanal

Codi	Malalties	Setmana 21		Setmana 22		Setmana 23		Setmana 24		Setmana 1 a 24	
		2003	2004	2003	2004	2003	2004	2003	2004	2003	2004
07	Enteritis i diarrees	4.372	4.693	4.079	4.908	4.417	4.784	4.294	4.657	129.911	133.128
08	Escarlatina	64	118	61	104	65	87	38	88	1.507	2.257
13	Grip	516	469	415	457	329	337	272	269	52.723	31.379
17	Leptosirosi	-	-	-	1	-	1	-	-	3	8
33	Varicel·la	1.049	1.716	1.086	1.794	1.075	1.474	1.312	1.219	18.749	24.884
34	Infecció genital per clamídies	2	3	4	7	5	5	18	4	129	188
36	Sífilis	6	4	3	6	9	17	5	4	84	119
37	Oftàlmia neonatal	-	-	-	-	-	-	-	1	2	5
38	Infecció gonocòccica	5	11	6	5	7	2	7	5	178	155
39	Altres malalties de transmissió sexual	89	103	81	83	78	113	91	63	1.820	1.856

## Malalties de declaració numèrica. Setmanes 21 a 24

(Del 18 de maig de 2003 al 14 de juny de 2003  
i del 23 de maig de 2004 al 19 de juny 2004)

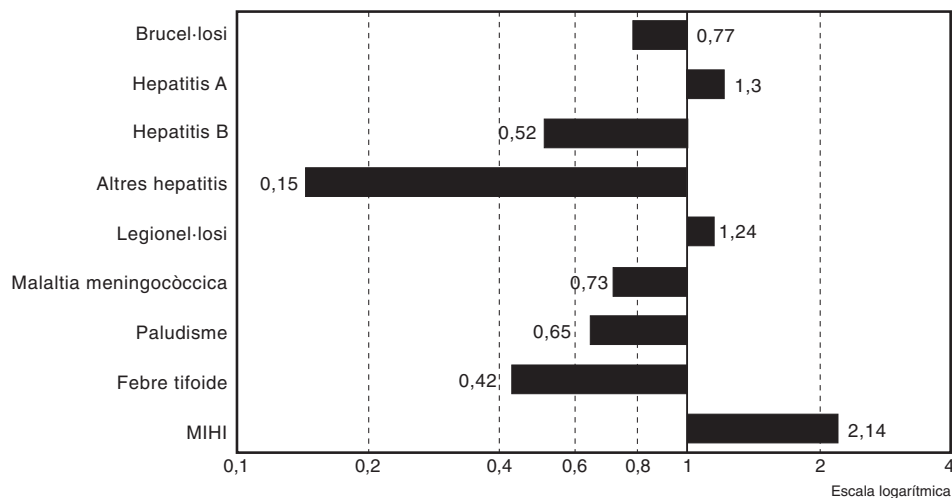
Codi	Comarques	37 Oftàlmia neonatal		38 Infecció gonocòccica		39 Altres malalties de transmissió sexual	
		2003	2004	2003	2004	2003	2004
01	ALT CAMP	-	-	-	-	5	2
02	ALT EMPORDÀ	-	-	-	2	6	4
03	ALT Penedès	-	-	-	1	-	-
04	ALT URGELL	-	-	-	-	-	-
05	ALTA RIBAGORÇA	-	-	-	-	-	-
06	ANOIA	-	-	-	-	-	-
07	BAGES	-	-	1	-	3	1
08	BAIX CAMP	-	-	3	-	7	4
09	BAIX EBRE	-	-	-	3	-	2
10	BAIX EMPORDÀ	-	-	-	-	73	43
11	BAIX LLOBREGAT	-	-	1	1	18	19
12	BAIX Penedès	-	-	1	-	-	3
13	BARCELONÈS	-	1	12	9	107	179
14	BERGUEDÀ	-	-	-	-	-	-
15	CERDANYA	-	-	-	-	-	-
16	CONCA DE BARBERÀ	-	-	-	-	-	-
17	GARRAF	-	-	3	-	-	-
18	GARRIGUES	-	-	-	-	-	-
19	GARROTXA	-	-	-	-	5	1
20	GIRONÈS	-	-	-	2	56	40
21	MARESME	-	-	-	1	2	15
22	MONTSIÀ	-	-	-	-	1	1
23	NOGUERA	-	-	-	-	-	-
24	OSONA	-	-	-	-	22	30
25	PALLARS JUSSÀ	-	-	-	-	-	-
26	PALLARS SOBIRÀ	-	-	-	-	-	-
27	PLA D'URGELL	-	-	1	-	1	-
28	PLA DE L'ESTANY	-	-	-	1	3	2
29	PRIORAT	-	-	-	-	-	-
30	RIBERA D'EBRE	-	-	-	-	-	-
31	RIPOLLÈS	-	-	-	-	-	2
32	SEGARRA	-	-	-	-	-	-
33	SEGRIÀ	-	-	1	-	5	2
34	SELVA	-	-	2	-	10	10
35	SOLSONÈS	-	-	-	-	2	-
36	TARRAGONÈS	-	-	-	-	-	-
37	TERRA ALTA	-	-	-	-	-	-
38	URGELL	-	-	-	-	-	1
39	VAL D'ARAN	-	-	-	-	4	-
40	VALLÈS OCCIDENTAL	-	-	2	3	5	1
41	VALLÈS ORIENTAL	-	-	1	-	4	-
<b>TOTAL CATALUNYA</b>		-	1	28	23	339	362

## Percentatge de declaració al sistema MDO

Comarques	Població*	Percentatge (%)	
		2003	2004
Alt Camp	35.635	81	94
Alt Empordà	99.321	96	90
Alt Penedès	80.976	42	33
Alt Urgell	19.105	67	58
Alta Ribagorça	3.477	-	-
Anoia	93.529	19	10
Bages	155.112	56	46
Baix Camp	145.675	91	82
Baix Ebre	66.369	97	91
Baix Empordà	102.566	100	100
Baix Llobregat	692.892	45	40
Baix Penedès	61.256	100	100
Barcelonès	2.093.670	31	29
Berguedà	37.995	55	55
Cerdanya	14.158	50	67
Conca de Barberà	18.766	88	100
Garraf	108.194	31	33
Garrigues	18.999	75	50
Garrotxa	47.747	100	100
Gironès	136.543	83	76
Maresme	356.545	39	31
Montsià	57.550	69	44
Noguera	34.744	50	33
Osona	129.543	68	59
Pallars Jussà	12.057	31	6
Pallars Sobirà	6.174	100	100
Pla d'Urgell	29.723	100	100
Pla de l'Estany	24.347	100	100
Priorat	9.196	63	100
Ribera d'Ebre	21.656	92	100
Ripollès	25.744	67	83
Segarra	18.497	-	-
Segrià	166.090	25	25
Selva	117.393	125	125
Solsonès	11.466	75	-
Tarragonès	181.374	80	95
Terra Alta	12.196	100	100
Urgell	31.026	33	33
Val d'Aran	7.691	100	100
Vallès Occidental	736.682	43	37
Vallès Oriental	321.431	38	43
<b>Total Catalunya</b>	<b>6.343.110</b>	<b>48</b>	<b>45</b>

\* Estadística de població de Catalunya, 2001.

## Raó entre els casos declarats l'any 2004 i els valors històrics del quinquenni anterior. Setmanes 21 a 24



La figura representa la raó del valor observat durant la quadrisetmana de l'any en curs i la mitjana dels 15 totals de 4 setmanes (l'anterior, el mateix i el següent període quadrisetmanal) dels darrers 5 anys. El punt de començament de l'àrea ombrejada -quan aquesta es representa- indica la mitjana i dues desviacions estàndard d'aquests totals de quadrisetmanes.



## Malalties de declaració individualitzada. Setmanes 21 a 24\*

Codi	Comarques	01 Brucel·losi	02 Carboncle	03 Tos ferina	04 Còlera	06 Shigel·losi	12 Febre tifoide i paratifoide	14 Altres hepatitis víriques	15 Leishmaniosi	16 Lepra	18 Malaltia meningocòccica
01	ALT CAMP	-	-	1	-	-	-	-	-	-	-
02	ALT EMPORDÀ	-	-	-	-	-	-	-	-	-	3
03	ALT PENEDÈS	-	-	3	-	-	-	-	-	-	-
04	ALT URGELL	-	-	-	-	-	-	-	-	-	-
05	ALTA RIBAGORÇA	-	-	1	-	1	-	-	-	-	-
06	ANOIA	1	-	-	-	-	-	-	-	-	2
07	BAGES	1	-	-	-	-	1	-	-	-	2
08	BAIX CAMP	-	-	-	-	-	-	1	-	-	1
09	BAIX EBRE	1	-	-	-	-	-	-	-	1	-
10	BAIX EMPORDÀ	1	-	1	-	1	-	2	-	-	1
11	BAIX LLOBREGAT	-	-	18	-	-	-	-	3	-	10
12	BAIX PENEDÈS	-	-	-	-	-	-	-	-	-	1
13	BARCELONÈS	1	-	45	-	8	5	5	4	-	31
14	BERGUEDÀ	1	-	-	-	-	-	-	-	-	1
15	CERDANYA	-	-	-	-	-	-	-	-	-	-
16	CONCA DE BARBERÀ	-	-	-	-	-	-	-	1	-	-
17	GARRAF	1	-	1	-	-	-	-	1	1	-
18	GARRIGUES	-	-	-	-	-	-	-	-	-	-
19	GARROTXA	-	-	-	-	-	-	-	-	-	1
20	GIRONÈS	-	-	4	-	-	-	1	-	-	3
21	MARESME	-	-	3	-	-	-	2	-	-	1
22	MONTSIÀ	1	-	-	-	-	-	1	-	-	-
23	NOGUERA	-	-	-	-	-	-	-	-	-	-
24	OSONA	5	-	-	-	-	-	1	-	-	-
25	PALLARS JUSSÀ	1	-	-	-	-	-	-	-	-	-
26	PALLARS SOBIRÀ	2	-	-	-	-	-	-	-	-	1
27	PLA D'URGELL	1	-	-	-	-	-	-	-	-	1
28	PLA DE L'ESTANY	1	-	1	-	-	-	-	-	-	1
29	PRIORAT	-	-	-	-	-	-	-	-	-	-
30	RIBERA D'EBRE	-	-	-	-	-	-	-	-	-	-
31	RIPOLLÈS	-	-	-	-	-	-	-	-	-	1
32	SEGARRA	-	-	-	-	-	-	-	-	-	-
33	SEGRIÀ	-	-	4	-	-	-	-	-	-	4
34	SELVA	-	-	2	-	2	-	-	-	-	2
35	SOLSONÈS	-	-	-	-	-	-	-	-	-	-
36	TARRAGONÈS	-	-	-	-	-	-	3	3	-	-
37	TERRA ALTA	-	-	-	-	-	-	-	-	-	-
38	URGELL	1	-	1	-	-	-	-	-	-	1
39	VAL D'ARAN	-	-	-	-	-	-	-	-	-	-
40	VALLÈS OCCIDENTAL	4	-	27	-	-	2	-	1	-	14
41	VALLÈS ORIENTAL	-	-	1	-	-	-	-	1	-	7
<b>TOTAL CATALUNYA</b>		<b>23</b>	<b>-</b>	<b>113</b>	<b>-</b>	<b>12</b>	<b>8</b>	<b>16</b>	<b>14</b>	<b>2</b>	<b>89</b>

\* No s'hi inclou la notificació dels pacients de fora de Catalunya.

(continua a la pàg.78)

## Distribució per grups d'edat i sexe de les malalties de declaració individualitzada\*

Malalties	Homes										Dones									
	<5	5-9	10-14	15-19	20-29	30-39	40-49	50-59	>60	Total	<5	5-9	10-14	15-19	20-29	30-39	40-49	50-59	>60	Total
01 Brucel·losi	-	1	1	1	4	3	3	2	3	18	-	-	-	-	-	1	-	4	1	6
02 Carboncle	-	-	-	-	-	-	-	-	-	-	-	-	-	-	-	-	-	-	-	-
03 Tos ferina	27	3	12	1	-	5	-	-	-	48	38	8	11	1	4	3	-	1	-	66
04 Còlera	-	-	-	-	-	-	-	-	-	-	-	-	-	-	-	-	-	-	-	-
06 Shigel·losi	-	1	-	-	2	-	-	-	-	3	1	-	-	-	4	2	-	-	1	8
12 Febre tifoide i paratifoide	2	1	-	-	1	-	-	-	2	6	-	-	-	-	1	-	-	2	-	3
14 Altres hepatitis víriques	-	1	-	1	3	4	1	-	1	11	-	-	-	-	1	-	2	1	1	5
15 Leishmaniosi	2	-	-	-	2	2	4	1	-	11	-	-	-	-	-	2	1	-	-	3
16 Lepra	-	-	-	-	-	-	-	-	1	1	-	-	-	-	1	-	-	-	-	1
18 Malaltia meningocòccica	24	7	5	3	1	2	3	4	5	54	15	3	1	1	-	-	2	1	11	34
20 Paludisme	2	1	-	-	7	10	4	1	1	26	-	1	1	4	5	4	3	2	-	20
21 Parotiditis	10	3	4	-	1	2	2	1	-	23	5	7	3	1	5	3	1	1	1	27
25 Rubèola	-	-	1	-	1	2	-	-	-	4	-	-	1	-	1	1	1	-	-	2
28 Febre botonosa	-	-	1	-	-	-	1	1	1	4	1	1	-	-	-	-	-	1	2	5
30 Triquinosi	-	-	-	-	-	-	-	-	-	-	-	-	-	-	-	-	-	-	-	-
31 Tuberculosi pulmonar	22	5	9	6	70	76	87	42	105	422	18	2	5	8	46	45	33	10	50	217
32 Altres tuberculosi	-	1	1	1	22	26	19	9	25	104	2	-	-	1	10	16	11	6	30	76
35 Xarampió	-	-	-	-	-	-	-	-	-	-	-	-	-	-	1	-	-	-	-	1
40 Tètanus	-	-	-	-	-	-	-	-	1	1	-	-	-	-	-	-	-	-	-	3
41 Hidatidosi	-	-	1	-	-	-	1	-	-	2	-	-	-	1	-	-	-	-	-	1
45 Sida**	-	-	-	-	4	37	33	10	5	91	1	-	-	-	7	22	8	3	-	41
46 Legionel·losi	1	-	-	1	3	3	16	15	20	59	-	-	-	-	1	2	3	5	14	25
47 Amebiasi	-	-	-	1	1	1	-	1	-	4	-	-	-	-	-	-	-	-	1	1
48 Hepatitis A	4	2	-	2	41	50	9	1	3	112	6	6	1	-	10	7	3	-	1	34
49 Hepatitis B	-	-	1	-	17	13	7	4	3	45	1	-	-	-	3	3	3	5	3	18
50 Meningitis tuberculosa	1	1	-	-	1	5	2	-	-	10	-	-	-	-	-	-	2	-	1	3
51 Rubèola congènita	1	-	-	-	-	-	-	-	-	1	-	-	-	-	-	-	-	-	-	-
52 Sifilis congènita	-	-	-	-	-	-	-	-	-	-	-	-	-	-	-	-	-	-	-	-
53 Botulisme	-	-	-	-	-	-	-	-	-	-	-	-	-	-	-	-	-	-	-	-
54 Mal. inv. per <i>H. influenzae</i> b	-	-	-	1	-	1	-	-	-	2	1	-	-	-	-	-	-	-	-	1
55 Tètanus neonatal	-	-	-	-	-	-	-	-	-	-	-	-	-	-	-	-	-	-	-	2
56 Gastroenteritis per <i>E. coli</i> O157:H7	-	-	-	-	-	-	-	-	-	-	-	-	-	-	-	-	-	-	-	-
57 Síndrome hemolíticourèmica	-	-	-	-	-	-	-	-	-	-	-	-	-	-	-	-	-	-	-	-

\* No s'inclouen els casos en què falta l'edat i/o el sexe, com tampoc no s'hi inclou la notificació dels pacients de fora de Catalunya.

\*\* Nombre de casos declarats.

## Malalties de declaració individualitzada. Setmanes 21 a 24\*

Codi	Comarques	20 Paludisme	21 Parotiditis	25 Rubèola <sup>a</sup>	28 Febre botonosa	30 Triquinosi	31 Tuberculosi pulmonar	32 Altres tubercu- losis	35 Xarampió <sup>b)</sup>	40 Tètanus	41 Hidatidosi	46 Legionel·losi
01	ALT CAMP	-	-	-	-	-	4	1	-	-	-	1
02	ALT EMPORDÀ	-	1	-	-	-	8	2	-	-	-	-
03	ALT PENEDÈS	-	2	-	-	-	17	1	-	-	-	1
04	ALT URGELL	-	-	-	-	-	-	1	-	-	-	-
05	ALTA RIBAGORÇA	-	-	-	-	-	2	-	-	-	-	-
06	ANOIA	-	-	-	-	-	6	1	-	-	-	1
07	BAGES	-	-	-	-	-	10	2	-	-	-	1
08	BAIX CAMP	-	1	-	-	-	13	3	-	-	-	1
09	BAIX EBRE	-	-	-	2	-	6	3	-	-	-	2
10	BAIX EMPORDÀ	-	1	-	1	-	5	3	-	-	-	-
11	BAIX LLOBREGAT	2	3	4	-	-	59	15	-	-	-	5
12	BAIX PENEDÈS	-	-	-	1	-	7	-	-	-	-	-
13	BARCELONÈS	25	35	1	-	-	288	77	-	-	1	37
14	BERGUEDÀ	-	-	-	-	-	2	1	-	2	-	-
15	CERDANYA	-	-	-	-	-	1	1	-	-	-	-
16	CONCA DE BARBERÀ	-	-	-	-	-	1	-	-	-	-	-
17	GARRAF	-	-	-	-	-	6	4	-	-	-	-
18	GARRIGUES	-	-	-	-	-	4	-	-	-	-	-
19	GARROTXA	1	-	-	-	-	3	1	-	-	-	2
20	GIRONÈS	3	-	-	1	-	13	2	-	-	-	1
21	MARESME	2	2	-	-	-	13	10	1	-	-	2
22	MONTSIÀ	-	-	-	-	-	9	1	-	-	-	1
23	NOGUERA	-	-	-	-	-	5	2	-	-	-	1
24	OSONA	2	-	-	-	-	5	5	-	-	-	1
25	PALLARS JUSSÀ	-	-	-	-	-	2	-	-	1	-	-
26	PALLARS SOBIRÀ	-	-	-	-	-	2	-	-	-	-	-
27	PLA D'URGELL	-	3	-	-	-	3	1	-	-	-	-
28	PLA DE L'ESTANY	-	-	-	-	-	-	1	-	-	-	1
29	PRIORAT	-	-	-	-	-	1	-	-	-	-	-
30	RIBERA D'EBRE	-	-	-	-	-	-	-	-	-	-	-
31	RIPOLLÈS	-	-	-	-	-	1	-	-	-	-	-
32	SEGARRA	-	-	-	-	-	1	-	-	-	-	-
33	SEGRÌA	-	-	-	-	-	26	8	-	1	-	4
34	SELVA	1	-	-	1	-	13	3	-	-	-	2
35	SOLSONÈS	-	-	-	-	-	-	-	-	-	-	-
36	TARRAGONÈS	3	-	-	-	-	19	7	-	-	-	3
37	TERRA ALTA	-	-	-	-	-	-	-	-	-	-	-
38	URGELL	-	-	-	-	-	2	-	-	-	-	-
39	VAL D'ARAN	-	-	-	-	-	-	-	-	-	-	2
40	VALLÈS OCCIDENTAL	6	3	3	3	-	50	16	-	-	1	7
41	VALLÈS ORIENTAL	-	-	-	-	-	21	7	-	-	1	3
<b>TOTAL CATALUNYA</b>		<b>45</b>	<b>51</b>	<b>8</b>	<b>9</b>	<b>-</b>	<b>628</b>	<b>179</b>	<b>1</b>	<b>4</b>	<b>3</b>	<b>79</b>

\* No s'hi inclou la notificació dels pacients de fora de Catalunya.

(continua a la pàg. 79)

<sup>a)</sup> Es tracta de vuit casos confirmats, un dels quals importat.

<sup>b)</sup> Es tracta d'un cas importat confirmat

## Distribució quadrisetmanal de les malalties de declaració individualitzada

	01 Brucel·losi	02 Carboncle	03 Tos ferina	04 Còlera	06 Shigel·losi	12 Febre tifoide i paratifoide	14 Altres Hepatitis viríquies	15 Leishma- niosi	16 Lepra	18 Malaltia me- ningocòccica	20 Paludisme
Setmanes 1-4	2	-	13	-	4	1	2	4	-	19	10
Setmanes 5-8	3	-	13	-	-	3	2	2	-	21	8
Setmanes 9-12	6	-	14	-	3	1	6	3	-	13	9
Setmanes 13-16	2	-	18	-	-	-	2	-	1	8	6
Setmanes 17-20	4	-	33	-	1	3	3	2	-	20	8
Setmanes 21-24	7	-	24	-	4	1	1	3	1	9	5
Setmanes 25-28	-	-	-	-	-	-	-	-	-	-	-
Setmanes 29-32	-	-	-	-	-	-	-	-	-	-	-
Setmanes 33-36	-	-	-	-	-	-	-	-	-	-	-
Setmanes 37-40	-	-	-	-	-	-	-	-	-	-	-
Setmanes 41-44	-	-	-	-	-	-	-	-	-	-	-
Setmanes 45-48	-	-	-	-	-	-	-	-	-	-	-
Setmanes 49-52	-	-	-	-	-	-	-	-	-	-	-
<b>Total</b>	<b>24</b>	<b>-</b>	<b>115</b>	<b>-</b>	<b>12</b>	<b>9</b>	<b>16</b>	<b>14</b>	<b>2</b>	<b>90</b>	<b>46</b>

	21 Parotiditis	25 Rubeòla <sup>a</sup>	28 Febre Botonosa	30 Triquinosi	31 Tuberculosi pulmonar	32 Altres tuberculosis	35 Xarampió <sup>b)</sup>	40 Tètanus	41 Hidatidosi	45 Sida <sup>*</sup>	46 Legio- nel·losi
Setmanes 1-4	4	-	2	-	88	31	-	-	-	22	13
Setmanes 5-8	3	-	-	-	121	42	1	-	-	24	19
Setmanes 9-12	7	-	1	-	122	31	-	2	-	22	10
Setmanes 13-16	12	1	1	-	101	29	-	-	1	23	11
Setmanes 17-20	10	-	4	-	104	22	-	-	-	20	15
Setmanes 21-24	16	7	1	-	103	28	-	2	2	21	17
Setmanes 25-28	-	-	-	-	-	-	-	-	-	-	-
Setmanes 29-32	-	-	-	-	-	-	-	-	-	-	-
Setmanes 33-36	-	-	-	-	-	-	-	-	-	-	-
Setmanes 37-40	-	-	-	-	-	-	-	-	-	-	-
Setmanes 41-44	-	-	-	-	-	-	-	-	-	-	-
Setmanes 45-48	-	-	-	-	-	-	-	-	-	-	-
Setmanes 49-52	-	-	-	-	-	-	-	-	-	-	-
<b>Total</b>	<b>52</b>	<b>8</b>	<b>9</b>	<b>-</b>	<b>639</b>	<b>183</b>	<b>1</b>	<b>4</b>	<b>3</b>	<b>132</b>	<b>85</b>

### Malalties de declaració individualitzada. Setmanes 21 a 24\*

Codi	Comarques	47 Amebiasi	48 Hepatitis A	49 Hepatitis B	50 Meningitis tuberculosa	51 Rubèola congenita	52 Sífilis congenita	53 Botulisme	54 Mal. inv. per <i>H. influenzae b</i>	55 Tètanus neonatal	56 Gastroente- ritis per <i>E. coli</i> O157:H7	57 Síndrome hemolítico- urèmica
01	ALT CAMP	-	1	1	-	-	-	-	-	-	-	-
02	ALT EMPORDÀ	-	6	2	2	-	-	-	-	-	-	-
03	ALT PENEDES	-	3	1	-	-	-	-	-	-	-	-
04	ALT URGELL	-	-	-	-	-	-	-	-	-	-	-
05	ALTA RIBAGORÇA	-	-	-	-	-	-	-	-	-	-	-
06	ANOIA	-	1	2	-	-	-	-	-	-	-	-
07	BAGES	-	3	-	-	-	-	-	1	-	-	-
08	BAIX CAMP	-	4	-	-	-	-	-	-	-	-	-
09	BAIX EBRE	-	-	1	-	-	-	-	-	-	-	-
10	BAIX EMPORDÀ	-	5	-	-	-	-	-	-	-	-	-
11	BAIX LLOBREGAT	1	10	2	1	-	-	-	-	-	-	-
12	BAIX PENEDES	-	3	-	-	-	-	-	-	-	-	-
13	BARCELONÈS	3	72	32	6	1	-	-	3	-	-	-
14	BERGUEDA	-	-	-	-	-	-	-	-	-	-	-
15	CERDANYA	-	-	-	-	-	-	-	-	-	-	-
16	CONCA DE BARBERÀ	-	-	-	-	-	-	-	-	-	-	-
17	GARRAF	-	3	-	-	-	-	-	-	-	-	-
18	GARRIGUES	-	-	-	-	-	-	-	-	-	-	-
19	GARROTXA	-	1	1	-	-	-	-	-	-	-	-
20	GIRONÈS	-	6	-	-	-	-	-	-	-	-	-
21	MARESME	1	4	4	1	-	-	-	-	-	-	-
22	MONTSIÀ	-	1	-	-	-	-	-	-	-	-	-
23	NOGUERA	-	-	-	-	-	-	-	-	-	-	-
24	OSONA	-	1	-	-	-	-	-	-	-	-	-
25	PALLARS JUSSÀ	-	1	1	-	-	-	-	-	-	-	-
26	PALLARS SOBIRÀ	-	1	-	-	-	-	-	-	-	-	-
27	PLA D'URGELL	-	-	-	-	-	-	-	-	-	-	-
28	PLA DE L'ESTANY	-	1	-	-	-	-	-	-	-	-	-
29	PRIORAT	-	-	1	-	-	-	-	-	-	-	-
30	RIBERA D'EBRE	-	-	-	-	-	-	-	-	-	-	-
31	RIPOLLÈS	-	-	1	-	-	-	-	-	-	-	-
32	SEGARRA	-	-	-	-	-	-	-	-	-	-	-
33	SEGRÌA	-	1	-	1	-	-	-	-	-	-	-
34	SELVA	1	4	1	1	-	-	-	-	-	-	-
35	SOLSONÈS	-	-	-	-	-	-	-	-	-	-	-
36	TARRAGONÈS	-	-	6	-	-	-	-	-	-	-	-
37	TERRA ALTA	-	-	-	-	-	-	-	-	-	-	-
38	URGELL	-	-	2	1	-	-	-	-	-	-	-
39	VAL D'ARAN	-	-	-	-	-	-	-	-	-	-	-
40	VALLÈS OCCIDENTAL	-	12	2	-	-	-	-	-	-	-	-
41	VALLÈS ORIENTAL	-	2	3	-	-	-	-	-	-	-	-
<b>TOTAL CATALUNYA</b>		<b>6</b>	<b>146</b>	<b>63</b>	<b>13</b>	<b>1</b>	<b>-</b>	<b>-</b>	<b>4</b>	<b>-</b>	<b>-</b>	<b>-</b>

\* No s'hi inclou la notificació dels pacients de fora de Catalunya.

### Distribució quadrisetmanal de les malalties de declaració individualitzada

	47 Amebiasi	48 Hepatitis A	49 Hepatitis B	50 Meningitis tuberculosa	51 Rubèola congenita	52 Sífilis congenita	53 Botulisme	54 Mal. inv. per <i>H. influenzae b</i>	55 Tètanus neonatal	56 Gastroente- ritis per <i>E. coli</i> O157:H7	57 Síndrome hemolítico- urèmica
Setmanes 1-4	-	18	11	1	-	-	-	-	-	-	-
Setmanes 5-8	1	28	10	1	1	-	-	1	-	-	-
Setmanes 9-12	1	43	10	1	-	-	-	1	-	-	-
Setmanes 13-16	-	17	14	4	-	-	-	1	-	-	-
Setmanes 17-20	1	24	15	1	-	-	-	-	-	-	-
Setmanes 21-24	3	18	4	5	-	-	-	1	-	-	-
Setmanes 25-28	-	-	-	-	-	-	-	-	-	-	-
Setmanes 29-32	-	-	-	-	-	-	-	-	-	-	-
Setmanes 33-36	-	-	-	-	-	-	-	-	-	-	-
Setmanes 37-40	-	-	-	-	-	-	-	-	-	-	-
Setmanes 41-44	-	-	-	-	-	-	-	-	-	-	-
Setmanes 45-48	-	-	-	-	-	-	-	-	-	-	-
Setmanes 49-53	-	-	-	-	-	-	-	-	-	-	-
<b>Total</b>	<b>6</b>	<b>148</b>	<b>64</b>	<b>13</b>	<b>1</b>	<b>-</b>	<b>-</b>	<b>4</b>	<b>-</b>	<b>-</b>	<b>-</b>

\* Nombre de casos declarats.

<sup>1)</sup> Es tracta de vuit casos confirmats, un dels quals importat.

<sup>2)</sup> Es tracta d'un cas importat confirmat.

## Declaracions urgents de brots epidèmics. Setmanes 21 a 24. Distribució geogràfica

	Tipus de brot	Població	Àmbit	Nombre de casos	Taxa d'atac	Vehicle sospitós
<b>Barcelona província (excepte Barcelona ciutat):</b>						
<b>UVE** Regió Centre</b>						
	TIA*	Rubí	Restaurant	4	100,0	Truita amb patates
	TIA	Balsareny	Restaurant	14	46,7	Macarrons
	TIA	Barberà del Vallès	Restaurant	2	100,0	–
	TIA	Terrassa	Familiar	3	100,0	–
	TIA	Sant Cugat del Vallès	Restaurant	5	55,6	Tiramissú
	Gastroenteritis aguda	Centelles	Casa de colònies	16	17,0	–
	Hepatitis vírica	Sant Cugat del Vallès	Familiar	2	33,3	–
<b>UVE Costa de Ponent</b>						
	TIA	Santa Margarida i els Monjos	Restaurant	11	39,3	–
	TIA	Abrera	Restaurant	4	100,0	Pizza
	Gastroenteritis aguda	L'Hospitalet de Llobregat	Escolar	10	–	–
	Tos ferina	L'Hospitalet de Llobregat	Familiar	2	66,7	–
<b>UVE Barcelonès Nord i Maresme</b>						
	TIA	Pineda de Mar	Comunitari	60	75,0	Truita amb patates
	Pneumònia	Vilassar de Dalt	Escolar	5	1,4	–
	Eritema infecciós	Sant Adrià de Besòs	Escolar	8	0,8	–
	Escarlatina	Santa Coloma de Gramenet	Escolar	5	1,3	–
<b>Barcelona ciutat</b>						
	TIA	Barcelona	Restaurant	2	–	–
	TIA	Barcelona	Restaurant	6	100,0	–
	TIA	Barcelona	Ludoteca	16	57,1	–
	TIA	Barcelona	Hotel	2	22,2	–
	Gastroenteritis aguda	Barcelona	Familiar	2	–	–
	Eritema infecciós	Barcelona	Escolar	5	–	–
	Eritema infecciós	Barcelona	Escolar	9	–	–
	Pneumònia	Barcelona	Escolar	4	–	–
	Pneumònia	Barcelona	Escolar	5	–	–
<b>Girona</b>						
	TIA	Girona	Restaurant	2	33,3	Tonyina
	TIA	Margalef	Restaurant	4	57,1	–
	TIA	Girona	Familiar	4	57,1	–
	Gastroenteritis aguda	Ribes de Freser	Casa de colònies	27	44,3	Aigua
	Hepatitis vírica	Blanes	Familiar	2	100,0	–
<b>Lleida</b>						
	TIA	La Poble de Segur	Restaurant	11	78,6	Ensalada russa
	TIA	Lleida	Familiar	8	66,7	Ensalada russa
	Gastroenteritis aguda	Aitona	Laboral	19	34,0	–
<b>Tarragona</b>						
	TIA	Tarragona	Restaurant	2	100,0	–
	TIA	Tarragona	Familiar	2	100,0	Ou ferrat
	TIA	Salou	Hotel	10	20,0	–
	TIA	Mont-roig del Camp	Familiar	2	–	–

\* TIA: Toxiinfecció alimentària.

\*\* UVE: Unitat de vigilància epidemiològica.

**Consell de redacció:** Àngela Domínguez, Rosa Gispert, Vicenç Martínez, Eduard Mata, Anna Puigdefàbregas, Neus Rams, J. Lluís Taberner, Àngel Teixidó.

**Correcció de textos:** David Ballabriga.

**Coordinació del contingut temàtic i supervisió editorial:** Maria Bueno.

**Subscripcions:** Direcció General de Salut Pública (Tel: 93 556 62 79).



[www.gencat.net/salut/depsan/units/sanitat/html/ca/publicacions/spbec.htm](http://www.gencat.net/salut/depsan/units/sanitat/html/ca/publicacions/spbec.htm)