

Anàlisi de la mortalitat a Catalunya, 2014. Resum de resultats.

Pàgina 209

Malalties de declaració obligatòria: numèrica i individualitzada. Setmanes 33 a 36.

Pàgina 221

Declaració de microorganismes al Sistema de notificació microbiològica de Catalunya. Setmanes 33 a 36.

Pàgina 230

## Anàlisi de la mortalitat a Catalunya, 2014. Resum de resultats

Adriana Freitas,<sup>1</sup> Anna Puigdefàbregas,<sup>1</sup> Glòria Ribas,<sup>1</sup> Rosa Gispert,<sup>1</sup> Puri Molina<sup>1</sup>.

<sup>1</sup> Servei d'Estudis. Direcció General de Planificació en Salut, Departament de Salut.

Adreça postal: Departament de Salut. Travessera de les Corts 131-159, 08028 Barcelona..

Adreça electrònica: [anna.puigdefabregas@gencat.cat](mailto:anna.puigdefabregas@gencat.cat)

**RESUM.** *Introducció.* Es presenta l'anàlisi de la mortalitat a Catalunya de l'any 2014 amb els indicadors de mortalitat més útils en l'àmbit de la salut i els serveis sanitaris.

*Material i mètodes.* Les dades corresponents a les defuncions esdevingudes a Catalunya durant l'any 2014 s'obtenen, per als nascuts vius, del Certificat mèdic de defunció i la Butlleta estadística de defunció i, per a les morts fetals tardanes, de la Butlleta estadística de part. Naixements i avortaments. La causa bàsica de defunció ha estat codificada segons la CIM-10. Les dades de població corresponen a les estimacions postcensals de la població de Catalunya a 1 de juliol de 2014. *Resultats.* A Catalunya l'any 2014 s'han produït 60.730 defuncions de persones residents (50,3% homes i 49,7% dones). L'esperança de vida en néixer és de 80,5 anys per als homes i de 86,1 anys per a les dones. Els tumors han estat la causa de defunció que ha produït un nombre més alt de morts en la població catalana, seguits de les malalties de l'aparell circulatori. En conjunt, la mortalitat per causes externes ha baixat, però ha augmentat la mortalitat per suïcidi.

**RESUMEN.** *Introducción.* Se presenta el análisis de la mortalidad en Cataluña del año 2014 con los indicadores de mortalidad de mayor utilidad en el ámbito de la salud y los servicios sanitarios.

*Material y métodos.* Los datos de las defunciones ocurridas en Cataluña durante el año 2014 se obtienen, para los nacidos vivos, del Certificado médico de defunción y el Boletín estadístico de defunción y, para las muertes fetales tardías, del Boletín estadístico de parto. Nacimientos y abortos. La causa básica de defunción ha sido codificada según la CIE-10. Los datos de población corresponden a las estimaciones postcensales de la población de Cataluña a 1 de julio de 2014.

*Resultados.* En Cataluña el año 2014 se han producido 60.730 defunciones de personas residentes (50,3% hombres y 49,7% mujeres). La esperanza de vida al nacer es de 80,5 años para los hombres y de 86,1 años para las mujeres. Los tumores han sido la causa de defunción que ha producido el mayor número de muertes en la población catalana, seguidos de las enfermedades del sistema circulatorio. En conjunto, la mortalidad por causas externas ha bajado, pero ha aumentado la mortalidad por suicidio.

*Paraules clau:* causes de mort, taxa de mortalitat, esperança de vida, mortalitat perinatal, Catalunya.

*Declaració de conflicte d'interessos:* Els autors firmants de l'article declaren que no hi cap conflicte d'interessos relacionat amb la publicació de l'article.

**ABSTRACT.** Introduction. The analysis of mortality in Catalonia during 2014 including mortality indicators useful for health and health services is presented.

Methods. Data corresponding to deaths occurred in Catalonia during 2014 are obtained for all live births from the Medical Certificate of Cause of Death and the Deaths Statistical Bulletin, and for late fetal deaths from Birth certificates. Deaths and miscarriages. Underlying cause of death was coded according to

ICD-10. Population data is the post-census estimation of population in Catalonia on July 1, 2014.

Results. There were 60,730 deaths of residents in Catalonia in 2014 (50.3% men and 49.7% women). Life expectancy at birth is 80.5 years for men and 86.1 years for women. Tumor is the major cause of deaths, followed by cardiovascular diseases. Mortality due to external causes lowered, but suicide-associated mortality increased.

## INTRODUCCIÓ

Les estadístiques de mortalitat constitueixen una informació fonamental per conèixer la situació sanitària del país tot i que l'avenç tecnològic experimentat els darrers anys ha permès obtenir molta informació sanitària d'altres fonts de dades lligades a processos administratius o d'atenció als pacients. La seva cobertura poblacional, l'existència de sèries de bastants anys i la seva disponibilitat quasi universal permeten comparar les dades de diferents territoris i al llarg del temps, característica important per conèixer l'evolució de la salut de la població.

Des de l'any 1999 el Departament de Salut edita un resum anual amb els indicadors de mortalitat,<sup>1</sup> amb les taules completes, que podeu consultar al lloc web del Departament. Aquest any 2014, com a novetat, s'han incorporat al web les taules en format Excel per facilitar l'ús de les dades als usuaris.

A continuació es presenta un resum dels resultats més destacats de l'anàlisi de la mortalitat a Catalunya de l'any 2014 i de l'evolució d'alguns indicadors de mortalitat en els darrers anys.

## MATERIAL I MÈTODES

Els documents a partir dels quals s'han obtingut les dades corresponents a totes les defuncions esdevingudes a Catalunya durant l'any 2014 són, per als nascuts vius, el Certificat mèdic de defunció i la Butlleta estadística de defunció i, per a les morts fetals tardanes, la Butlleta estadística de part. Naixements i avortaments. La informació de les defuncions amb intervenció legal es recull mitjançant formularis electrònics, en un servei web específic del Ministerio de Justicia, emplenats des dels jutjats. Per fer-ne l'anàlisi es tenen en compte només les defuncions de les persones residents a Catalunya.

La causa bàsica de defunció es codifica mitjançant IRIS,<sup>2</sup> sistema automàtic de codificació de causes de mort desenvolupat i actualitzat a partir de la col·laboració internacional, segons els criteris i les regles de la desena revisió de la Classificació estadística internacional de malalties i problemes relacionats amb la salut (CIM-10).<sup>3</sup>

Des de l'any 2010 s'han establert mecanismes per millorar tant l'exhaustivitat de les dades com la qualitat de la infor-

mació sobre la causa de mort en les defuncions amb intervenció judicial. S'ha incorporat la informació recollida sistemàticament per l'Agència de Salut Pública de Barcelona, per a les defuncions de residents a la ciutat de Barcelona, i s'ha consultat la informació forense a l'Institut de Medicina Legal i Ciències Forenses de Catalunya, per a les defuncions amb intervenció judicial esdevingudes a Catalunya. S'ha buscat informació de la causa forense en els casos en què era incompleta i en els que la causa informada estava inclosa en el capítol de causes mal definides segons la CIM-10. La incorporació d'aquesta informació permet augmentar la precisió de la causa de la mort.<sup>4</sup>

Les agrupacions de causes de mort utilitzades per a l'anàlisi de les dades corresponen als grans grups de la CIM-10 i a l'agrupació de causes detallades D73 de l'RMC.<sup>5</sup>

Les dades de població, utilitzades com a denominadors en els càlculs, provenen de l'Idescat i corresponen a les estimacions postcensals de la població de Catalunya a 1 de juliol de 2014.

Per a l'estandardització de les taxes segons edat, s'han fet servir, com a poblacions de referència, la població global de Catalunya de 1991,<sup>6</sup> la població europea i la població mundial.<sup>7</sup>

Per al càlcul de la mortalitat perinatal es tenen en compte tres agrupacions de dades diferents: la de l'RMC, que inclou tots els nascuts morts declarats; la recomanada per l'Organització Mundial de la Salut (OMS) per a comparacions nacionals, que inclou els nascuts morts de pes en néixer igual o superior a 500 grams i, en cas de no disposar del pes, l'edat de gestació igual o superior a 22 setmanes; i la recomanada per l'OMS per a les comparacions internacionals, que inclou els nascuts morts de pes en néixer igual o superior a 1.000 grams i, en cas de no disposar del pes, l'edat de gestació igual o superior a 28 setmanes.

L'anàlisi territorial es presenta tant per comarques com per regions sanitàries segons la distribució del Decret 122/2009, de 28 de juliol, de la Generalitat de Catalunya.

Per conèixer detalls de la metodologia utilitzada, podeu consultar el lloc web del Departament de Salut: Metodologia de l'anàlisi de la mortalitat a Catalunya.

## RESULTATS

A Catalunya l'any 2014 s'han produït 61.553 defuncions, de les quals 60.730 han estat de persones residents; d'aquestes, 30.534 són homes (50,3%) i 30.196, dones (49,7%) (taula 1). La taxa bruta de mortalitat ha estat de 8,17 defuncions per 1.000 habitants (8,37 en homes i 7,98 en dones), superior a la de 2013 (8,07 defuncions per 1.000 habitants) i inferior a la de 2012 (8,32 defuncions per 1.000 habitants).

El 24% de les defuncions femenines s'han produït en dones de 85-89 anys. El 18% de les defuncions masculines s'ha produït en el grup d'edat de 80-84 anys i aquest mateix percentatge en el grup de 85-89 anys. El 56% de les defuncions en les dones es produeixen en majors de 84 anys, mentre que en els homes, el percentatge de defuncions d'aquest grup d'edat és del 32%. A Catalunya la mort es produeix a partir dels 95 anys en l'11% de les dones i en el 3% dels homes.

Com es pot observar, les diferències entre homes i dones s'accentuen quan s'estandarditzen les taxes per edat. Això és atribuïble al fet que la població femenina està més envellida que la masculina, respecte de la distribució en la població de referència (taula 2).

El 95,5% de les defuncions a Catalunya han estat causades per processos naturals i el 4,5% restant, per causes externes.

Més de la meitat de les defuncions són causades per malalties del sistema circulatori i per tumors. En els homes en són la causa més freqüent els tumors (33,9% de les defuncions) i en les dones, les malalties de l'aparell circulatori (30,3% de les defuncions) (figura 1). Si es consideren ambdós sexes conjuntament, la proporció de morts per càncer (28,2%) ha estat superior a la de malalties del sistema circulatori (27,9%).

Segons les taxes per grup d'edat, les causes externes són la primera causa de mort en els homes d'1-44 anys, excepte en el grup d'edat de 5-14, grup en què els tumors són la primera causa de mort i les causes externes en són la segona. En els homes de 45-84 anys la primera causa de mort són els tumors i en els de més de 84 anys, les malalties del sistema circulatori. En les dones d'1-74 anys els tumors són la primera causa de mort i en les de més de 74 anys, les malalties del sistema circulatori (taula 3).

En l'evolució de les taxes de mortalitat estandarditzades per edat dels grups principals de causes destaca la disminució de les malalties de l'aparell circulatori, i de forma més lleugera, la dels tumors en tots dos sexes (figura 2). La mortalitat per malalties del sistema nerviós segueix una tendència creixent, tant en homes com en dones. Disminueix de manera continuada la mortalitat per malalties respiratòries i digestives. El descens de mortalitat per malalties endocrines que s'observa des de l'any 2009 pot respondre a la modificació dels criteris de codificació acordats a tot l'Es-

tat espanyol en relació amb la diabetis (principal malaltia inclosa en aquest grup de causes) com a conseqüència del canvi de model de certificat.

L'any 2014 el grup de la resta de causes externes aplega la meitat de les defuncions per causes externes. Els suïcidis i les caigudes accidentals representen el 19% i el 13%, respectivament, de les causes d'aquest capítol.

Es manté la tendència descendent observada els anys anteriors de la mortalitat per accidents de trànsit, que són la quarta causa de mort entre les causes externes (9%).

L'esperança de vida en néixer (EV) a Catalunya l'any 2014 és de 83,4 anys; és de 80,5 anys per als homes i de 86,1 anys per a les dones. Des de l'any 1999, l'EV ha augmentat al voltant de 4 anys en el conjunt de la població, si bé ha augmentat més en els homes (4,7 anys) que no en les dones (3,5 anys) (figura 3).

L'esperança de vida en bona salut en néixer és de 67,9 anys per als homes i de 68,8 anys per a les dones. L'esperança de vida lliure de discapacitat en néixer és de 69,1 i 70,1 anys, respectivament. Aquests valors, sobre l'esperança de vida global, indiquen que el 84% del temps que s'espera que visquin els homes i el 80% del de les dones ho faran en bona salut. En el cas de l'esperança de vida lliure de discapacitat, aquestes proporcions de temps lliure de discapacitat són una mica superiors (86% els homes i 81% les dones).

L'any 2014 a Catalunya hi ha hagut 71.512 naixements (71.238 nadons nascuts vius i 274 fetus nascuts morts), un 0,3% menys que l'any 2013. El nombre de naixements s'ha reduït des de l'any 2008 en un 20%. L'any 2014 han augmentat la taxa de mortalitat infantil i la taxa de mortalitat perinatal respecte de l'any anterior en un 7,5% i un 6,4%, respectivament (taula 4 i figura 4).

Respecte a la distribució territorial, segons l'índex de mortalitat estàndard (IME), la Regió Sanitària Lleida té una mortalitat superior per a les dones; la Regió Sanitària Girona té una mortalitat superior per als homes, i la Regió Sanitària Barcelona té un valor significativament inferior al de Catalunya per a les dones i per al conjunt de la població (figura 5).

La majoria de comarques tenen una mortalitat similar a la de Catalunya. Les comarques que tenen una mortalitat significativament superior a la de Catalunya per al conjunt de la població són l'Anoia, el Baix Penedès, el Maresme, el Ripollès i el Segrià. El Barcelonès té una mortalitat per sota de la de Catalunya.

A la figura 6 s'observa que el nombre de defuncions mensuals del període 2004-2014 posa en evidència que la mortalitat dels mesos de fred de l'any 2014 va ser més elevada respecte de la de l'any 2013 (mesos de gener a març). Aquest període s'ha endarrerit respecte de l'any 2011 i anteriors.

## DISCUSSIÓ

Si bé la xifra de defuncions a Catalunya l'any 2014 ha estat superior en 520 defuncions respecte a la de 2013, l'esperança de vida en néixer ha augmentat en tots dos sexes.

L'esperança de vida dels residents a Catalunya supera els 83 anys i la mort es produeix en edats superiors als 84 anys en el 56% de les dones i el 32% dels homes i, com a conseqüència, hi ha un envelliment de la població.

Els tumors han estat la causa de mort més freqüent a Catalunya els anys 2013 i 2014. Aquest fet confirma la inversió observada per primera vegada l'any 2011, perquè fins llavors, en considerar el conjunt de la població, la primera causa de mort havien estat les malalties del sistema circulatori.

Els tumors han estat també la primera causa en altres cinc comunitats autònomes de l'Estat espanyol (Canàries, Cantàbria, Comunitat de Madrid, Comunitat Foral de Navarra i País Basc), si bé al conjunt de l'Estat, la causa de mort més freqüent són les malalties del sistema circulatori seguides dels tumors (el 29,7% i el 27,9% de les defuncions, respectivament).

Cal interpretar amb cautela els canvis observats en el grup de causes externes perquè des de l'any 2010 s'han anat afegint millores en la informació de la causa de la mort en les defuncions amb intervenció judicial, fet que ha permès augmentar-ne la precisió.

Agraïment a l'Alfred Gibert i la Sílvia Zaragoza, membres de l'equip de codificació.

## Taula 1

### Nombre de defuncions i taxes de mortalitat per 1.000 habitants segons sexe (Catalunya 2014)

	Nombre de defuncions	Taxes brutes	Taxes estandarditzades (c)*	Taxes estandarditzades (e)†	Taxes estandarditzades (m)‡
Dones	30.196	7,98	3,87	6,30	2,35
Homes	30.534	8,37	6,90	10,55	4,17
<b>Total</b>	<b>60.730</b>	<b>8,17</b>	<b>5,18</b>	<b>8,07</b>	<b>3,17</b>

\* Taxes estandarditzades per població de Catalunya 1991.

† Taxes estandarditzades per població europea 2013.

‡ Taxes estandarditzades per població mundial.

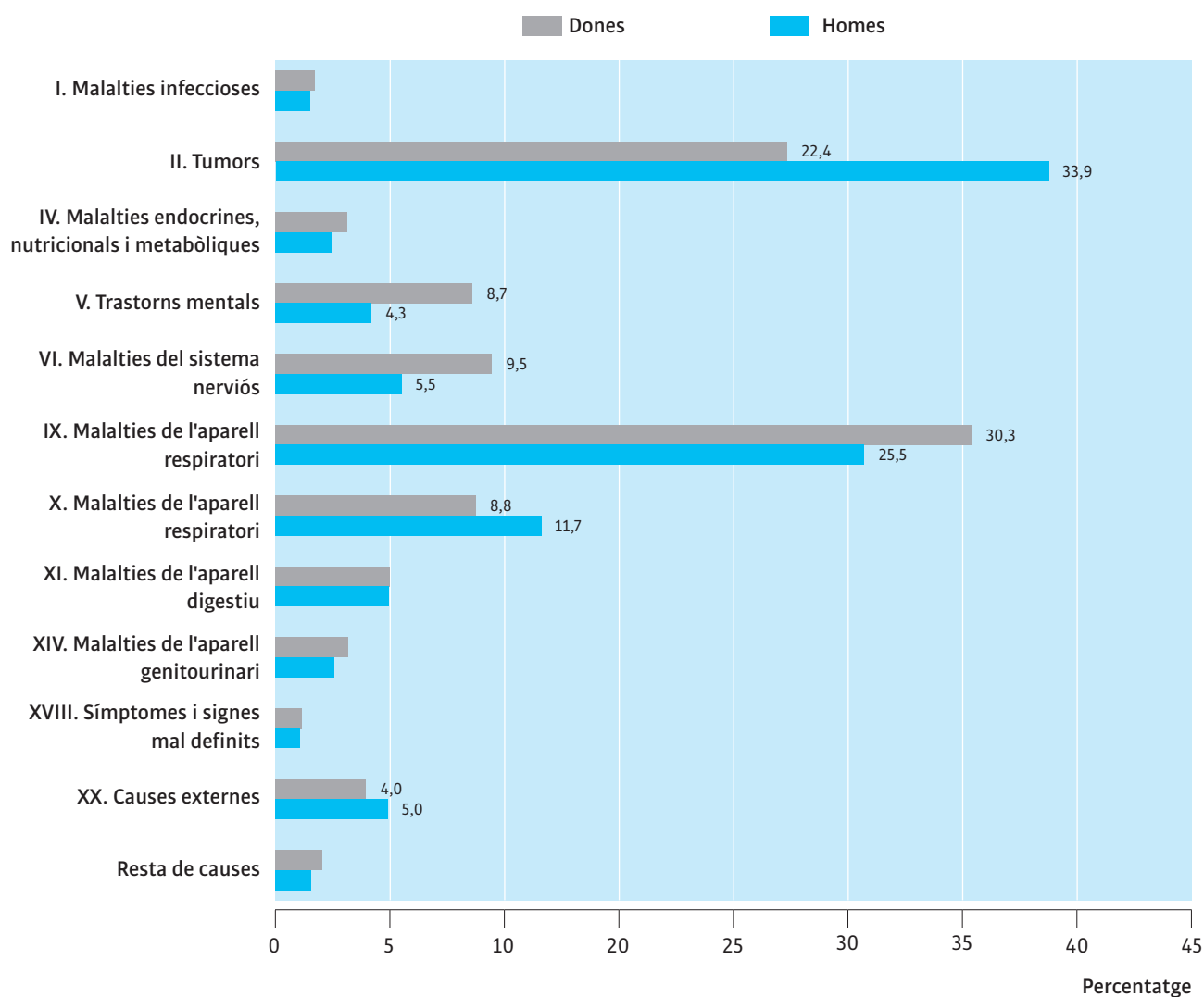
Taula 2

Taxes específiques de mortalitat per 1.000 habitants segons grup d'edat i sexe (Catalunya 2014)

Grup d'edat	Dones	Homes	Total
< 1	2,33	3,07	2,71
1-4	0,12	0,15	0,13
5-9	0,06	0,08	0,07
10-14	0,09	0,12	0,11
15-19	0,09	0,25	0,17
20-24	0,19	0,37	0,28
25-29	0,20	0,43	0,32
30-34	0,29	0,52	0,41
35-39	0,35	0,58	0,47
40-44	0,74	1,09	0,92
45-49	1,15	2,10	1,64
50-54	1,71	3,61	2,65
55-59	2,91	5,95	4,40
60-64	3,81	9,33	6,47
65-69	5,41	13,71	9,33
70-74	9,42	21,21	14,87
75-79	19,26	37,24	27,05
80-84	38,91	63,81	48,78
85-89	81,59	118,93	94,41
90-94	154,94	202,61	168,53
>94	273,94	317,23	283,23
<b>Total</b>	<b>7,98</b>	<b>8,37</b>	<b>8,17</b>

Figura 1

Mortalitat proporcional segons els principals grans grups de malalties de la CIM-10 i sexe (Catalunya 2014)



Taula 3

Primeres causes de defunció segons grup d'edat i sexe pels 20 grans grups de malalties de la CIM-10 (Catalunya 2014)

Grups d'edat	Dones		Homes	
	Causas	Taxa *	Causas	Taxa *
<1	Afeccions període perinatal	126,59	Afeccions període perinatal	167,17
	Malformacions congènites	43,16	Malformacions congènites	72,80
	Síntomes i signes mal definits	17,26	Síntomes i signes mal definits	26,96
1-4	Tumors	2,58	Causas externes	3,03
	Causas externes	1,94	Síntomes i signes mal definits	2,42
	Malalties sistema nerviós	1,94	Tumors	2,42
	Malalties aparell circulatori	1,94		
5-14	Tumors	3,12	Tumors	3,91
	Causas externes	1,04	Causas externes	2,20
	Malalties aparell circulatori	10,4	Malalties sistema nerviós	0,73
15-24	Tumors	3,54	Causas externes	13,96
	Causas externes	5,61	Tumors	7,82
	Malalties aparell circulatori	1,77	Malalties aparell circulatori	3,07
25-34	Tumors	8,70	Causas externes	25,70
	Causas externes	7,25	Tumors	8,01
	Malalties aparell circulatori	1,66	Malalties aparell circulatori	5,48
35-44	Tumors	31,22	Causas externes	25,84
	Malalties aparell circulatori	6,81	Tumors	25,24
	Causas externes	5,55	Malalties aparell circulatori	14,72
45-54	Tumors	88,11	Tumors	117,01
	Malalties aparell circulatori	15,67	Malalties aparell circulatori	57,23
	Causas externes	10,14	Causas externes	35,72
55-64	Tumors	202,33	Tumors	410,44
	Malalties aparell circulatori	46,95	Malalties aparell circulatori	151,99
	Malalties aparell respiratori	15,42	Malalties aparell digestiu	47,93
65-74	Tumors	346,88	Tumors	835,05
	Malalties aparell circulatori	136,34	Malalties aparell circulatori	353,31
	Malalties sistema nerviós	47,79	Malalties aparell respiratori	154,30
75-84	Malalties aparell circulatori	830,65	Tumors	1.640,92
	Tumors	764,20	Malalties aparell circulatori	1.270,17
	Malalties sistema nerviós	313,64	Malalties aparell respiratori	683,03
>84	Malalties aparell circulatori	4.247,82	Malalties aparell circulatori	4.712,16
	Trastorns mentals	1.433,82	Tumors	2.901,76
	Tumors	1.274,11	Malalties aparell respiratori	2.292,77
Totes edats	Malalties aparell circulatori	242,04	Tumors	283,44
	Tumors	179,18	Malalties aparell circulatori	213,64
	Malalties sistema nerviós	76,18	Malalties aparell respiratori	98,17

\* Taxa per 100.000 habitants.

Figura 2

Evolució de les taxes estandarditzades\* de mortalitat segons sexe i causes seleccionades dels 20 grans grups de malalties de la CIM-10 (Catalunya 1999-2014)

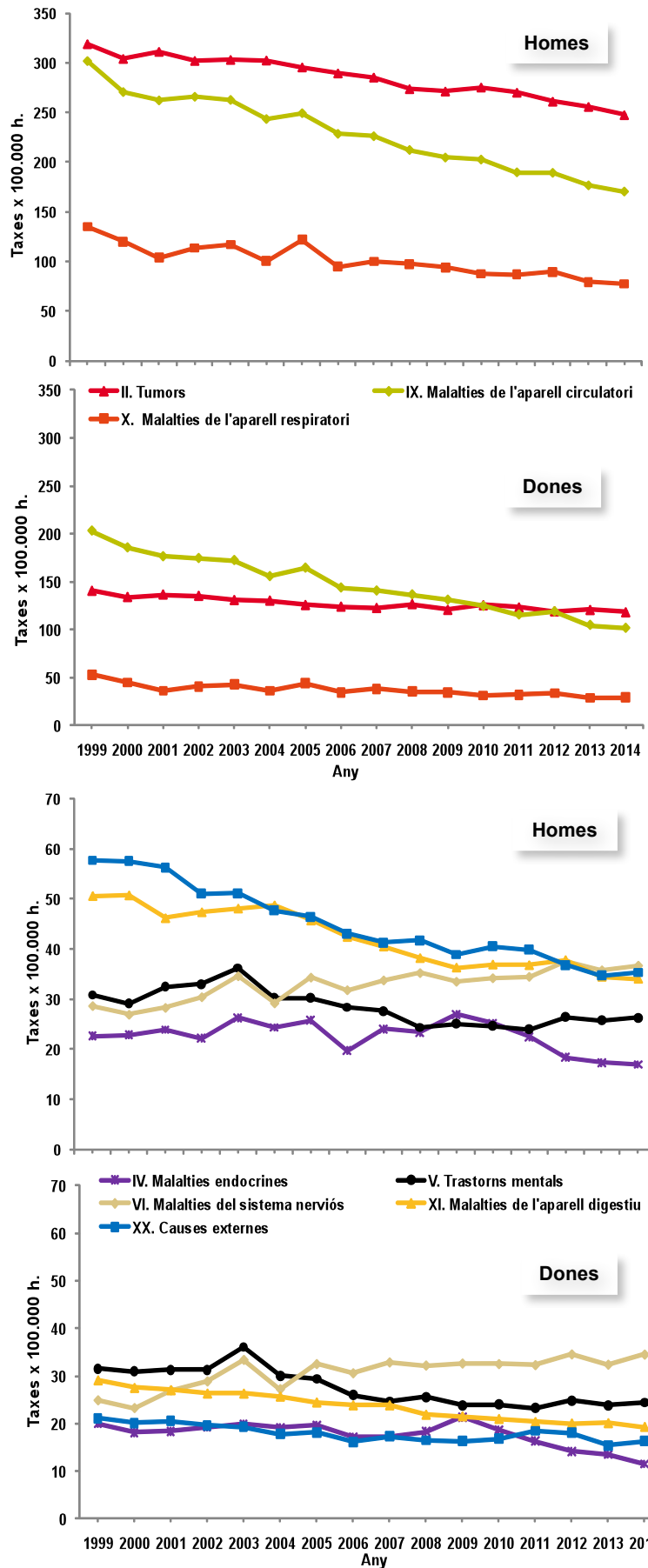
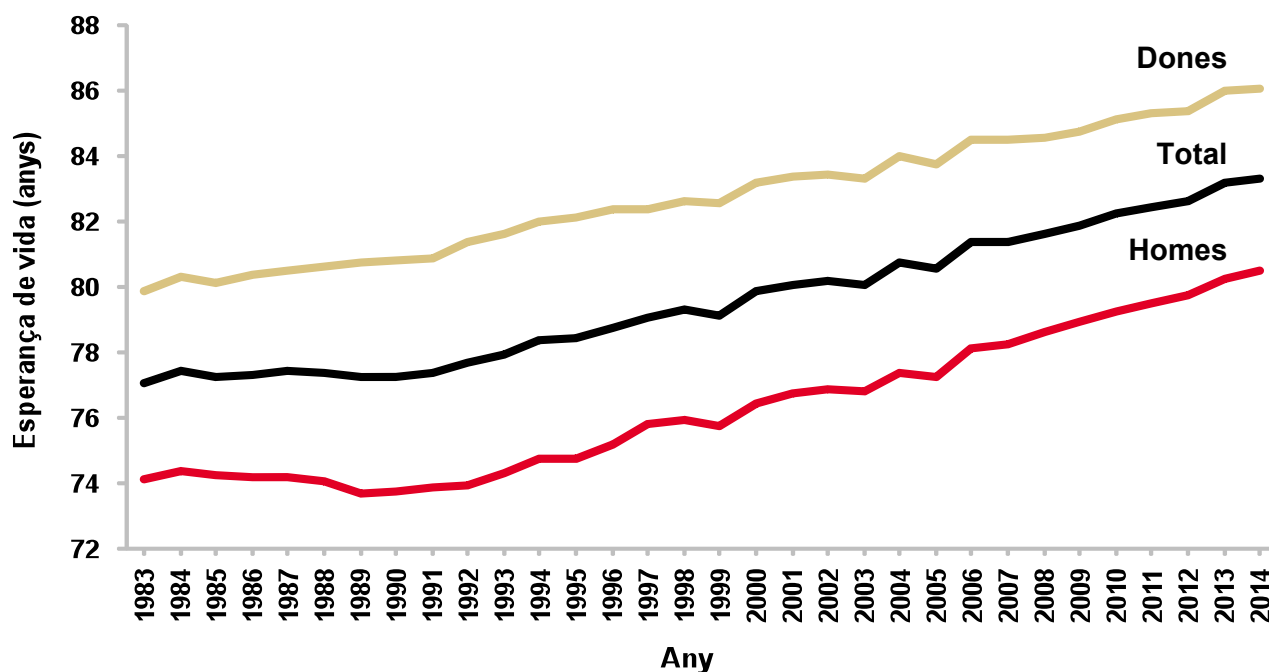




Figura 3

Evolució de l'esperança de vida en néixer segons sexe (Catalunya 1983-2014)



Taula 4

Mortalitat infantil (Catalunya 2014)

	Defuncions	Taxes per 1.000 nadons nascuts vius
Mortalitat infantil	195	2,74
Mortalitat perinatal (RMC)*	366	5,12 <sup>a</sup>
Mortalitat perinatal (OMS-N)**	345	4,82 <sup>a</sup>
Mortalitat perinatal (OMS-I)***	288	4,03 <sup>a</sup>
Mortalitat neonatal	125	1,75
Mortalitat neonatal precoç	92	1,29
Mortalitat neonatal tardana	33	0,46
Mortalitat postneonatal	70	0,98

<sup>a</sup> Taxes per 1.000 nadons nascuts vius i fetus nascuts morts.

\* Registre de mortalitat de Catalunya (RMC): tots els casos declarats.

\*\* OMS-N: criteris de l'OMS per a comparacions nacionals.

\*\*\* OMS-I: criteris de l'OMS per a comparacions internacionals.

Figura 4

Evolució de la mortalitat infantil (Catalunya 1999-2014)

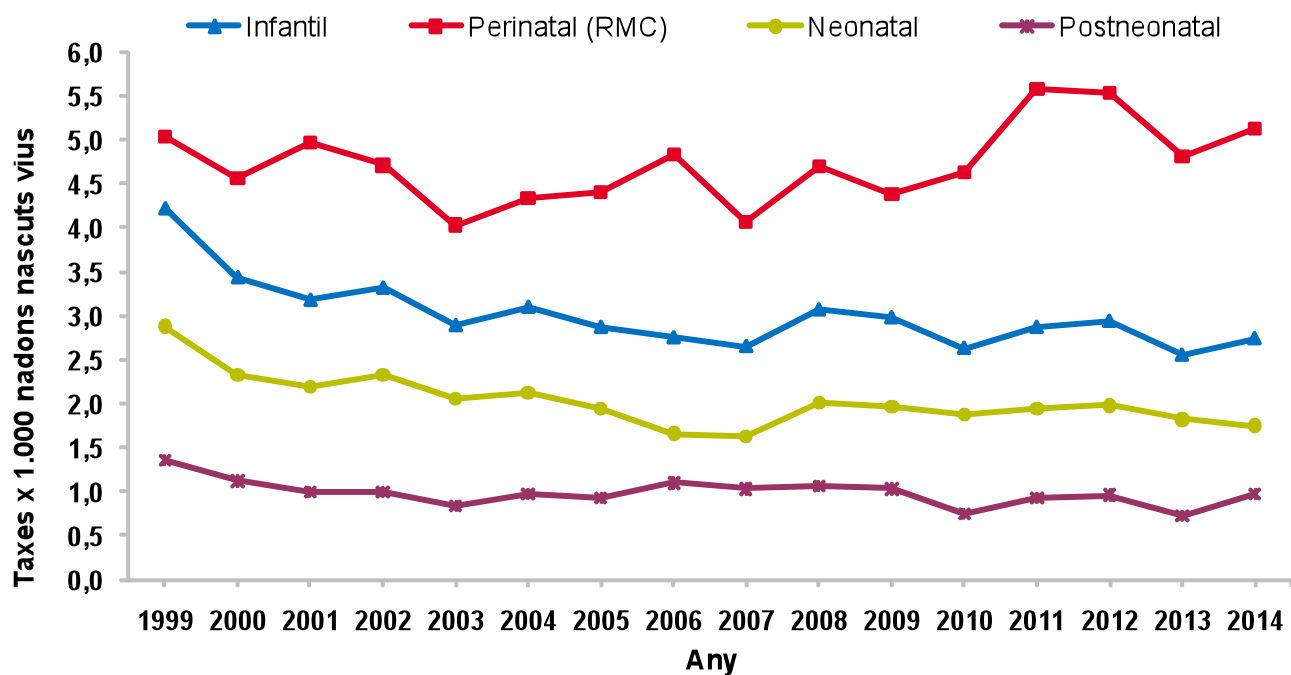


Figura 5

Índex de mortalitat estàndard (IME) segons sexe per comarca i regió sanitària (Catalunya 2014)

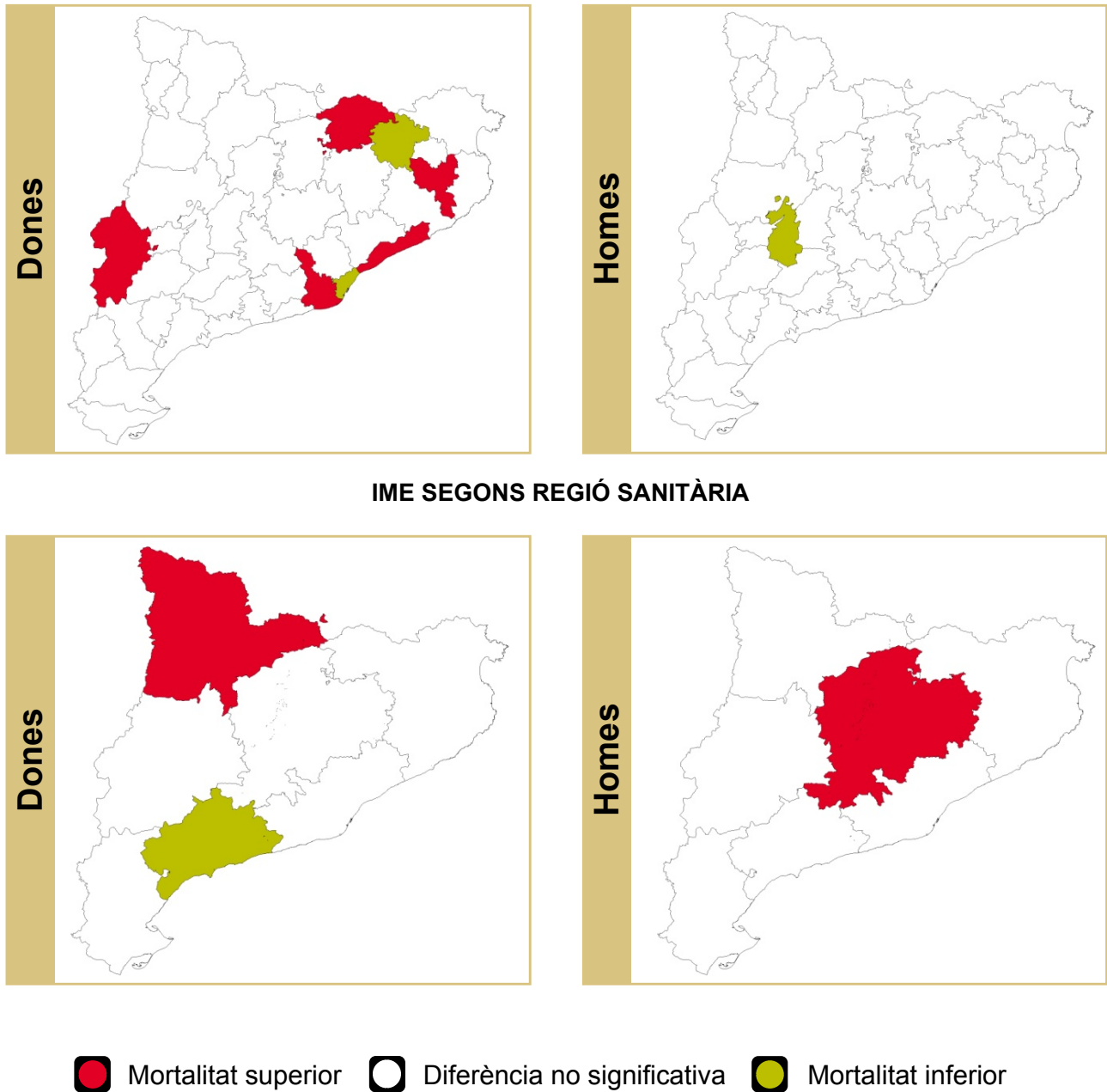
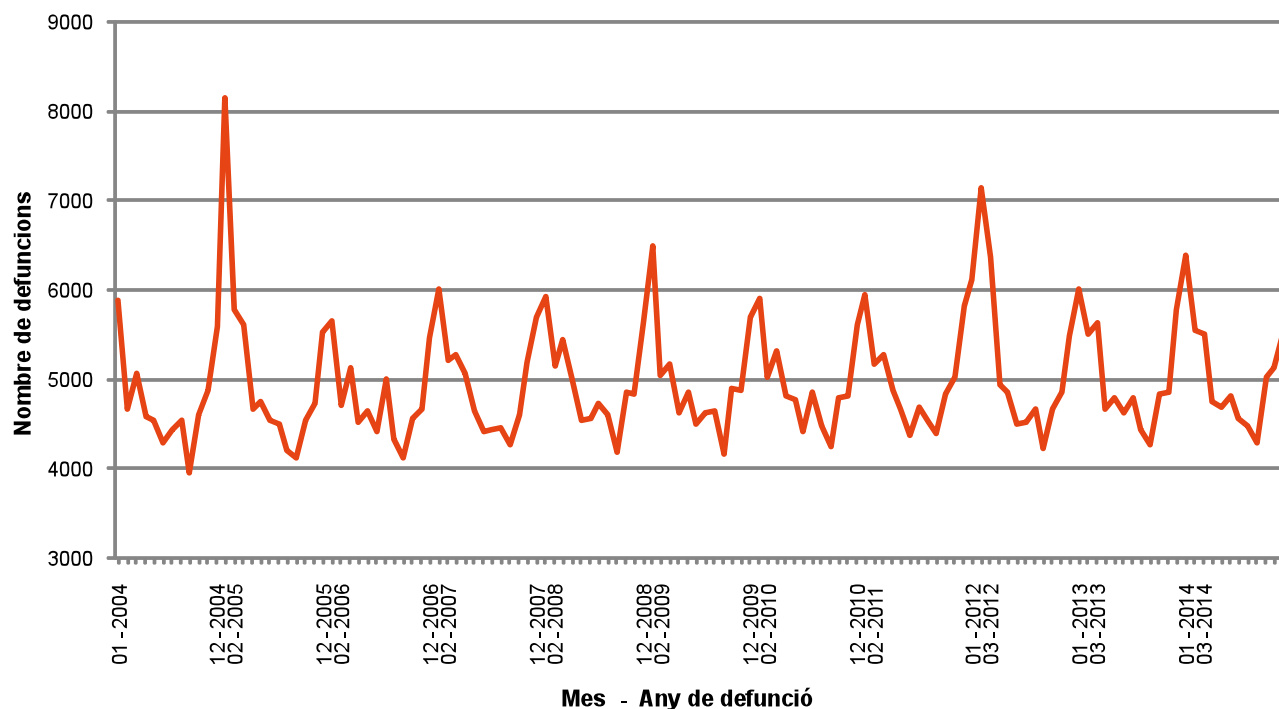


Figura 6

Nombre de defuncions dels dos sexes segons mes i any de defunció (Catalunya 2004-2014)



## Referències bibliogràfiques

1. Departament de Salut. Servei d'Informació i Estudis. Anàlisi de la mortalitat Catalunya, diversos anys (1999-2014). Barcelona: Generalitat de Catalunya.
2. IRIS Institute. A system for automated coding of causes of death.
3. Organización Panamericana de Salud. Clasificación Estadística Internacional de Enfermedades y Problemas Relacionados con la Salud. Décima revisión. Washington, OPS 1989. Edición 2003.
4. Departament de Salut. Estadístiques de mortalitat a Catalunya i l'Estat espanyol. Impacte del canvi de documents i circuits per comunicar les defuncions. BEC 2013; 34(1):1-6.
5. Departament de Sanitat i Seguretat Social. Noves agrupacions de malalties per a la nova classificació de causes de mort CIM-10. BEC 2001; 22(12):171-8.
6. Generalitat de Catalunya. Institut d'Estadística de Catalunya. Cens de població 1991. Vol. 3. Barcelona: Idescat, 1992 (vol. 3).
7. Ahmad O, Boschi-Pinto C, López AD, Murray CJL, Lozano R, Inoue M. Age standardization of rates: a new WHO standard. Geneva, World Health Organization, 2001.

## Malalties de declaració individualitzada 2016. Setmanes 1 a 36\*

Codi	Comarques	01 Brucel·losi	02 Carboncle	03 Tos ferina	04 Còlera	06 Shigel·losi	12 Febre tifoide i paratifoide	15 Leishmaniosi	16 Lepra	17 Leptospirosi	18 Malaltia meningocòcica
01	ALT CAMP	-	-	7	-	-	-	-	-	-	-
02	ALT EMPORDÀ	-	-	9	-	1	-	-	-	-	1
03	ALT PENEDÈS	-	-	15	-	1	-	-	-	-	-
04	ALT URGELL	-	-	-	-	-	-	-	-	-	-
05	ALTA RIBABORÇA	-	-	-	-	-	-	-	-	-	-
06	ANOIA	-	-	6	-	1	-	1	-	-	1
07	BAGES	-	-	6	-	-	-	2	-	-	1
08	BAIX CAMP	-	-	34	-	-	-	-	-	-	1
09	BAIX EBRE	-	-	9	-	-	-	1	-	-	-
10	BAIX EMPORDÀ	-	-	112	-	-	-	-	-	-	1
11	BAIX LLOBREGAT	-	-	222	-	1	2	1	-	-	6
12	BAIX PENEDÈS	-	-	1	-	-	-	1	-	-	-
13	BARCELONÈS	1	-	337	2	34	8	10	-	-	15
14	BERGUEDÀ	-	-	9	-	-	-	-	-	-	1
15	CERDANYA	-	-	-	-	-	-	-	-	-	-
16	CONCA DE BARBERÀ	-	-	-	-	-	-	-	-	-	-
17	GARRAF	-	-	19	-	1	-	-	-	-	1
18	GARRIGUES	-	-	2	-	-	-	-	-	-	-
19	GARROTXA	-	-	8	-	2	-	-	-	-	-
20	GIRONÈS	-	-	66	-	-	-	-	-	-	2
21	MARESME	-	-	79	-	2	-	-	-	-	-
22	MONTSIÀ	-	-	4	-	-	-	1	-	-	-
23	NOGUERA	-	-	6	-	-	-	-	-	-	-
24	OSONA	-	-	62	-	-	-	-	-	-	-
25	PALLARS JUSSÀ	-	-	1	-	-	-	-	-	-	-
26	PALLARS SOBIRÀ	-	-	1	-	-	-	-	-	-	-
27	PLA D'URGELL	-	-	2	-	-	-	-	-	-	-
28	PLA DE L'ESTANY	-	-	5	-	-	-	-	-	-	-
29	PRIORAT	-	-	-	-	-	-	-	-	-	-
30	RIBERA D'EBRE	-	-	-	-	-	-	1	-	-	-
31	RIPOLLÈS	-	-	2	-	-	-	-	-	-	-
32	SEGARRA	-	-	-	-	-	-	-	-	-	-
33	SEGRIÀ	1	-	35	-	-	-	1	-	-	1
34	SELVA	-	-	14	-	2	-	-	-	-	3
35	SOLSONÈS	-	-	6	-	-	-	-	-	-	-
36	TARRAGONÈS	-	-	45	-	1	-	3	-	-	-
37	TERRA ALTA	-	-	1	-	-	-	-	-	-	-
38	URGELL	-	-	-	-	-	-	1	-	-	-
39	VAL D'ARAN	-	-	-	-	-	-	-	-	-	-
40	VALLÈS OCCIDENTAL	-	-	246	-	1	-	3	-	-	6
41	VALLÈS ORIENTAL	-	-	62	-	3	-	-	-	-	-
42	MOIANÈS	-	-	2	-	-	-	-	-	-	-
	<b>TOTAL CATALUNYA</b>	<b>2</b>	<b>-</b>	<b>1.435</b>	<b>2</b>	<b>50</b>	<b>11</b>	<b>26</b>	<b>-</b>	<b>-</b>	<b>40</b>

(\*) No s'hi inclou la notificació dels pacients de fora de Catalunya.

Font: Subdirecció de Vigilància i Respostes a Emergències de Salut Pública. Agència de Salut Pública de Catalunya. Departament de Salut. Generalitat de Catalunya.

Registre de malalties de declaració obligatòria, malalties de declaració individualitzada (MDI), Sistema integrat de vigilància epidemiològica de la SIDA/VIH/ITS a Catalunya (CEEISCAT).

## Malalties de declaració individualitzada 2016. Setmanes 1 a 36\*

Codi	Comarques	20 Paludisme	21 Parotiditis	25 Rubèola	28 Febre botonosa	30 Triquinosi	31 Tuberculosi pulmonar	32 Altres tuberculosis	33 Varicel·la	34 Infecció per <i>Chlamydia</i> <i>trachomatis</i>	35 Xarampió
01	ALT CAMP	-	1	-	-	-			56	1	-
02	ALT EMPORDÀ	2	7	-	1	-			534	2	-
03	ALT PENEDÈS	-	2	-	1	-			356	7	-
04	ALT URGELL	-	-	-	-	-			17	-	-
05	ALTA RIBABORÇA	-	-	-	-	-			1	1	-
06	ANOIA	1	2	-	-	-			389	6	-
07	BAGES	2	1	-	-	-			327	20	-
08	BAIX CAMP	-	3	-	-	-			238	2	-
09	BAIX EBRE	1	1	-	-	-			259	5	-
10	BAIX EMPORDÀ	-	4	-	-	-			283	2	-
11	BAIX LLOBREGAT	9	52	-	-	-			1.847	99	1
12	BAIX PENEDÈS	1	6	-	-	-			88	5	-
13	BARCELONÈS	40	249	-	1	-			6.786	392	1
14	BERGUEDÀ	-	13	-	-	-			43	2	-
15	CERDANYA	-	-	-	-	-			9	-	-
16	CONCA DE BARBERÀ	-	-	-	-	-			42	-	-
17	GARRAF	1	53	-	-	-			414	50	1
18	GARRIGUES	-	2	-	-	-			14	-	-
19	GARROTXA	-	7	-	-	-			103	4	-
20	GIRONÈS	8	27	-	-	-			613	61	-
21	MARESME	11	47	1	-	-			984	71	-
22	MONTSIÀ	-	-	-	-	-			197	15	-
23	NOGUERA	1	1	-	-	-			164	-	-
24	OSONA	4	78	-	-	-			236	10	-
25	PALLARS JUSSÀ	-	-	-	-	-			13	-	-
26	PALLARS SOBIRÀ	-	-	-	-	-			27	-	-
27	PLA D'URGELL	-	1	-	-	-			20	-	-
28	PLA DE L'ESTANY	1	1	-	1	-			217	6	-
29	PRIORAT	-	-	-	1	-			23	-	-
30	RIBERA D'EBRE	-	2	-	-	-			91	-	-
31	RIPOLLÈS	-	1	-	-	-			132	-	-
32	SEGARRA	-	-	-	-	-			119	-	-
33	SEGRIÀ	5	8	-	1	-			497	5	-
34	SELVA	2	29	-	1	-			455	6	-
35	SOLSONÈS	-	-	-	-	-			-	-	-
36	TARRAGONÈS	3	10	-	-	-			475	5	-
37	TERRA ALTA	-	-	-	1	-			8	-	-
38	URGELL	-	-	-	-	-			27	2	-
39	VAL D'ARAN	-	-	-	-	-			2	-	-
40	VALLÈS OCCIDENTAL	12	53	-	1	-			1.881	82	-
41	VALLÈS ORIENTAL	6	11	-	-	-			955	33	-
42	MOIANÈS	-	-	-	-	-			106	-	-
	<b>TOTAL CATALUNYA</b>	<b>110</b>	<b>672</b>	<b>1</b>	<b>9</b>				<b>19.048</b>	<b>894</b>	<b>3</b>

(\*) No s'hi inclou la notificació dels pacients de fora de Catalunya.

Font: Subdirecció de Vigilància i Respostes a Emergències de Salut Pública. Agència de Salut Pública de Catalunya. Departament de Salut. Generalitat de Catalunya.

Registre de malalties de declaració obligatòria, malalties de declaració individualitzada (MDI), Sistema integrat de vigilància epidemiològica de la SIDA/VIH/ITS a Catalunya (CEEISCAT).

## Malalties de declaració individualitzada 2016. Setmanes 1 a 36\*

Codi	Comarques	36 Sífilis	38 Gonocòccia	40 Tètanus	41 Hidatidosi	45 Sida	46 LegioneHosi	47 Amebiasi	48 Hepatitis A	49 Hepatitis B	50 Meningitis tuberculosa
01	ALT CAMP	2	7	-	-	-	-	-	-	-	
02	ALT EMPORDÀ	5	15	-	1	2	1	-	-	1	
03	ALT PENEDÈS	2	14	-	-	-	4	-	-	1	
04	ALT URGELL	-	-	-	-	-	-	-	-	-	
05	ALTA RIBABORÇA	-	-	-	-	-	-	-	-	-	
06	ANOIA	2	6	-	-	1	2	-	-	-	
07	BAGES	17	15	-	-	-	3	-	1	2	
08	BAIX CAMP	49	10	-	-	-	2	-	1	-	
09	BAIX EBRE	3	2	-	-	-	-	-	1	1	
10	BAIX EMPORDÀ	15	7	-	-	4	1	-	2	4	
11	BAIX LLOBREGAT	19	116	-	-	7	14	-	4	4	
12	BAIX PENEDÈS	5	7	-	-	-	1	-	2	1	
13	BARCELONÈS	903	1.069	1	-	16	24	-	11	14	
14	BERGUEDÀ	2	1	-	-	-	1	-	1	-	
15	CERDANYA	-	1	-	-	-	-	-	-	-	
16	CONCA DE BARBERÀ	-	-	-	-	-	-	-	-	-	
17	GARRAF	21	16	-	-	3	-	-	-	1	
18	GARRIGUES	-	2	-	-	-	-	-	-	-	
19	GARROTXA	1	4	-	-	1	-	-	1	-	
20	GIRONÈS	20	29	-	-	2	2	-	1	-	
21	MARESME	114	74	-	1	1	3	-	2	1	
22	MONTSIÀ	2	1	-	-	-	2	-	1	1	
23	NOGUERA	-	4	-	-	-	1	-	-	-	
24	OSONA	2	4	-	-	1	4	-	3	-	
25	PALLARS JUSSÀ	1	-	-	-	-	-	-	-	-	
26	PALLARS SOBIRÀ	-	-	-	-	-	-	-	-	-	
27	PLA D'URGELL	-	1	-	-	-	-	-	-	-	
28	PLA DE L'ESTANY	-	7	-	-	1	-	-	-	-	
29	PRIORAT	1	1	-	-	-	1	-	-	-	
30	RIBERA D'EBRE	4	2	-	1	-	1	-	-	-	
31	RIPOLLÈS	1	3	-	-	-	-	-	-	-	
32	SEGARRA	-	1	-	-	-	-	-	-	-	
33	SEGRIÀ	4	12	-	1	1	2	-	-	-	
34	SELVA	45	8	-	-	3	1	-	1	2	
35	SOLSONÈS	2	-	-	-	-	-	-	-	-	
36	TARRAGONÈS	10	12	-	2	3	-	-	-	1	
37	TERRA ALTA	1	-	-	-	-	-	-	-	-	
38	URGELL	-	1	-	-	-	3	-	-	-	
39	VAL D'ARAN	-	-	-	-	-	-	-	-	-	
40	VALLÈS OCCIDENTAL	38	124	-	-	1	19	-	4	8	
41	VALLÈS ORIENTAL	27	68	-	-	-	10	-	-	-	
42	MOIANÈS	-	-	-	-	-	1	-	-	-	
	<b>TOTAL CATALUNYA</b>	<b>1.318</b>	<b>1.644</b>	<b>1</b>	<b>6</b>	<b>47</b>	<b>103</b>	<b>-</b>	<b>36</b>	<b>42</b>	

(\*) No s'hi inclou la notificació dels pacients de fora de Catalunya.

Font: Subdirecció de Vigilància i Respostes a Emergències de Salut Pública. Agència de Salut Pública de Catalunya. Departament de Salut. Generalitat de Catalunya.

Registre de malalties de declaració obligatòria, malalties de declaració individualitzada (MDI), Sistema integrat de vigilància epidemiològica de la SIDA/VIH/ITS a Catalunya (CEEISCAT).

## Malalties de declaració individualitzada 2016. Setmanes 1 a 36\*

Codi	Comarques	51 Rubèola congènita	52 Sífilis congènita	53 Botulisme	54 Mal. Inv. per H. influen- zae b	55 Tètanus neonatal	56 Gastroenteri- tis per E. coli O157:H7	65 Limfograno- loma veneri	66 VIH	67 Hepatitis C	68 Dengue
01	ALT CAMP	-	-	-	-	-	-	-	1	-	-
02	ALT EMPORDÀ	-	-	-	-	-	-	-	9	-	-
03	ALT Penedès	-	-	-	-	-	-	-	2	-	-
04	ALT URGELL	-	-	-	-	-	-	-	-	-	-
05	ALTA RIBABORÇA	-	-	-	-	-	-	-	-	-	-
06	ANOIA	-	-	-	-	-	-	-	3	-	-
07	BAGES	-	-	-	-	-	-	-	1	-	-
08	BAIX CAMP	-	-	-	-	-	6	-	5	1	-
09	BAIX EBRE	-	-	-	-	-	-	-	-	-	-
10	BAIX EMPORDÀ	-	-	-	-	-	-	-	7	-	1
11	BAIX LLOBREGAT	-	-	-	-	-	-	5	29	1	11
12	BAIX Penedès	-	-	-	-	-	-	-	7	-	1
13	BARCELONÈS	-	-	-	1	-	2	77	118	7	44
14	BERGUEDÀ	-	-	-	-	-	-	-	1	-	-
15	CERDANYA	-	-	-	1	-	-	-	1	-	1
16	CONCA DE BARBERÀ	-	-	-	-	-	-	-	1	-	-
17	GARRAF	-	-	-	-	-	1	1	7	-	3
18	GARRIGUES	-	-	-	-	-	-	-	-	-	-
19	GARROTXA	-	-	-	-	-	-	-	2	-	1
20	GIRONÈS	-	-	-	-	-	-	1	9	1	4
21	MARESME	-	-	-	-	-	-	2	3	-	3
22	MONTSIÀ	-	-	-	-	-	-	-	2	-	-
23	NOGUERA	-	-	-	-	-	-	-	2	-	-
24	OSONA	-	-	-	-	-	-	-	2	-	-
25	PALLARS JUSSÀ	-	-	-	-	-	-	-	-	-	-
26	PALLARS SOBIRÀ	-	-	-	-	-	-	-	-	-	-
27	PLA D'URGELL	-	-	-	-	-	-	-	2	-	-
28	PLA DE L'ESTANY	-	-	-	-	-	-	-	-	-	-
29	PRIORAT	-	-	-	-	-	-	-	-	-	-
30	RIBERA D'EBRE	-	-	-	-	-	-	-	-	-	-
31	RIPOLLÈS	-	-	-	-	-	-	-	-	-	-
32	SEGARRA	-	-	-	-	-	-	-	-	-	-
33	SEGRIÀ	-	-	-	-	-	-	-	4	1	1
34	SELVA	-	-	-	-	-	-	-	1	-	-
35	SOLSONÈS	-	-	-	-	-	-	-	-	-	-
36	TARRAGONÈS	-	-	-	-	-	1	-	6	-	3
37	TERRA ALTA	-	-	-	-	-	-	-	-	-	-
38	URGELL	-	-	-	-	-	-	-	-	-	-
39	VAL D'ARAN	-	-	-	-	-	-	-	-	-	-
40	VALLÈS OCCIDENTAL	-	-	-	-	-	-	2	6	1	3
41	VALLÈS ORIENTAL	-	-	-	-	-	1	-	3	-	3
42	MOIANÈS	-	-	-	-	-	-	-	-	-	-
	TOTAL CATALUNYA	-	-	-	2	-	11	88	234	12	79

(\*) No s'hi inclou la notificació dels pacients de fora de Catalunya.

Font: Subdirecció de Vigilància i Respostes a Emergències de Salut Pública. Agència de Salut Pública de Catalunya. Departament de Salut. Generalitat de Catalunya.

Registre de malalties de declaració obligatòria, malalties de declaració individualitzada (MDI), Sistema integrat de vigilància epidemiològica de la SIDA/VIH/ITS a Catalunya (CEEISCAT).



## Malalties de declaració individualitzada 2016. Setmanes 1 a 36\*

Codi	Comarques	69 Encefalitis per paparres	70 Mal. pel virus del chikungunya	71 Febre del Nil occidental	72 Febre transmesa per paparres	75 Toxoplasmosi congenita	80 Oftàlmia neonatal per clamídia	81 Pneumònia neonatal per clamídia	82 Oftàlmia neonatal per gonococ
01	ALT CAMP	-	-	-	-	-	-	-	-
02	ALT EMPORDÀ	-	-	-	-	-	-	-	-
03	ALT PENEDÈS	-	-	-	-	-	-	-	-
04	ALT URGELL	-	-	-	-	-	-	-	-
05	ALTA RIBABORÇA	-	-	-	-	-	-	-	-
06	ANOIA	-	-	-	-	-	-	-	-
07	BAGES	-	-	-	-	-	-	-	-
08	BAIX CAMP	-	-	-	-	-	-	-	-
09	BAIX EBRE	-	-	-	-	-	-	-	-
10	BAIX EMPORDÀ	-	-	-	-	-	-	-	-
11	BAIX LLOBREGAT	-	2	-	-	-	-	-	-
12	BAIX PENEDÈS	-	-	-	-	-	1	-	1
13	BARCELONÈS	-	4	-	-	1	-	-	-
14	BERGUEDÀ	-	-	-	-	-	-	-	-
15	CERDANYA	-	-	-	-	-	-	-	-
16	CONCA DE BARBERÀ	-	-	-	-	-	-	-	-
17	GARRAF	-	1	-	-	-	-	-	-
18	GARRIGUES	-	-	-	-	-	-	-	-
19	GARROTXA	-	-	-	-	-	-	-	-
20	GIRONÈS	-	1	-	-	1	-	-	-
21	MARESME	-	2	-	-	-	-	-	-
22	MONTSIÀ	-	-	-	-	-	-	-	-
23	NOGUERA	-	-	-	-	-	-	-	-
24	OSONA	-	-	-	-	-	-	-	-
25	PALLARS JUSSÀ	-	-	-	-	-	-	-	-
26	PALLARS SOBIRÀ	-	-	-	-	-	-	-	-
27	PLA D'URGELL	-	-	-	-	-	-	-	-
28	PLA DE L'ESTANY	-	-	-	-	-	-	-	-
29	PRIORAT	-	-	-	-	-	-	-	-
30	RIBERA D'EBRE	-	-	-	-	-	-	-	-
31	RIPOLLÈS	-	-	-	-	-	-	-	-
32	SEGARRA	-	-	-	-	-	-	-	-
33	SEGRIÀ	-	-	-	-	-	-	-	-
34	SELVA	-	-	-	-	-	-	-	-
35	SOLSONÈS	-	-	-	-	-	-	-	-
36	TARRAGONÈS	-	-	-	-	-	-	-	-
37	TERRA ALTA	-	-	-	-	-	-	-	-
38	URGELL	-	-	-	-	-	-	-	-
39	VAL D'ARAN	-	-	-	-	-	-	-	-
40	VALLÈS OCCIDENTAL	-	-	-	-	-	-	-	-
41	VALLÈS ORIENTAL	-	-	-	-	-	-	-	-
42	MOIANÉS	-	-	-	-	-	-	-	-
	<b>TOTAL CATALUNYA</b>	-	10	-	-	2	1	-	1

(\*) No s'hi inclou la notificació dels pacients de fora de Catalunya.

Font: Subdirecció de Vigilància i Respostes a Emergències de Salut Pública. Agència de Salut Pública de Catalunya. Departament de Salut. Generalitat de Catalunya.

Registre de malalties de declaració obligatòria, malalties de declaració individualitzada (MDI), Sistema integrat de vigilància epidemiològica de la SIDA/VIH/ITS a Catalunya (CEEISCAT).

## Distribució quadrisetmanal de les malalties de declaració obligatòria individualitzada 2016

	01 BruceHosi	02 Carboncle	03 Tos ferina	04 Còlera	06 ShigeHosi	12 Febre tifoide i paratifoide	15 Leishmaniosi	16 Lepra	17 Leptospirosi	18 Malaltia meningocòccica
Setmanes 1 – 4	–	–	93	–	3	1	–	–	–	4
Setmanes 5 – 8	–	–	125	–	4	2	3	–	–	1
Setmanes 9 – 12	–	–	133	–	3	1	1	–	–	7
Setmanes 13 – 16	–	–	134	–	7	–	4	–	–	4
Setmanes 17 – 20	1	–	218	1	6	4	2	–	–	6
Setmanes 21 – 24	–	–	249	–	11	–	2	–	–	5
Setmanes 25 – 28	–	–	192	–	–	1	5	–	–	7
Setmanes 29 – 32	–	–	154	–	5	1	7	–	–	4
Setmanes 33 – 36	1	–	140	1	13	2	2	–	–	4
Setmanes 37 – 40										
Setmanes 41 – 44										
Setmanes 45 – 48										
Setmanes 49 – 52										
<b>TOTAL</b>	<b>2</b>	<b>–</b>	<b>1.438</b>	<b>2</b>	<b>52</b>	<b>12</b>	<b>26</b>	<b>–</b>	<b>–</b>	<b>42</b>

	20 Paludisme	21 Parotiditis	25 Rubéola	28 Febre botonosa	30 Triquinosi	31 Tuberculosi pulmonar	32 Altres tuberculosi	33 VariceHa	34 Infecció per Chlamydia trachomatis	35 Xarampió
Setmanes 1 – 4	18	72	–	–	–			5	25	–
Setmanes 5 – 8	9	46	–	–	–			305	22	–
Setmanes 9 – 12	5	41	–	1	–			455	26	–
Setmanes 13 – 16	8	58	–	2	–			1.036	53	–
Setmanes 17 – 20	8	112	–	1	–			5.942	145	1
Setmanes 21 – 24	13	95	–	1	–			6.236	170	–
Setmanes 25 – 28	15	72	–	1	–			3.645	145	–
Setmanes 29 – 32	13	92	1	1	–			1.004	154	1
Setmanes 33 – 36	29	90	–	2	–			438	154	1
Setmanes 37 – 40										
Setmanes 41 – 44										
Setmanes 45 – 48										
Setmanes 49 – 52										
<b>TOTAL</b>	<b>118</b>	<b>678</b>	<b>1</b>	<b>9</b>	<b>–</b>			<b>19.066</b>	<b>894</b>	<b>3</b>

	36 Sifilis	38 Gonocòccia	40 Tètanus	41 Hidatidosi	45 Sida	46 LegioneHosi	47 Amebiasi	48 Hepatitis A	49 Hepatitis B	50 Meningitis tuberculosa
Setmanes 1 – 4	167	208	–	1	7	5	–	4	4	
Setmanes 5 – 8	160	226	–	2	9	14	–	2	6	
Setmanes 9 – 12	145	193	–	–	3	11	–	3	6	
Setmanes 13 – 16	155	167	–	–	3	6	–	5	5	
Setmanes 17 – 20	161	156	–	2	10	12	–	4	5	
Setmanes 21 – 24	164	194	–	–	4	10	–	7	5	
Setmanes 25 – 28	145	137	–	–	4	10	–	2	6	
Setmanes 29 – 32	106	170	–	1	3	24	–	7	2	
Setmanes 33 – 36	115	193	–	–	4	14	–	6	4	
Setmanes 37 – 40										
Setmanes 41 – 44										
Setmanes 45 – 48										
Setmanes 49 – 52										
<b>TOTAL</b>	<b>1.318</b>	<b>1.644</b>	<b>–</b>	<b>6</b>	<b>47</b>	<b>106</b>	<b>–</b>	<b>40</b>	<b>43</b>	

## Distribució quadrisetmanal de les malalties de declaració obligatòria individualitzada 2016

	51 Rubèola congènita	52 Sífilis congènita	53 Botulisme	54 Mal. Inv. per H. influen- zae b	55 Tètanus neonatal	56 Gastroenteri- tis per E. coli O157:H7	65 Limfogranu- loma veneri	66 VIH	67 Hepatitis C	68 Dengue
Setmanes 1 – 4	–	–	–	–	–	–	13	33	1	3
Setmanes 5 – 8	–	1	–	–	–	–	11	43	1	5
Setmanes 9 – 12	–	–	–	–	–	1	12	42	2	3
Setmanes 13 – 16	–	–	–	–	–	–	9	23	4	11
Setmanes 17 – 20	–	–	–	–	–	–	10	22	2	6
Setmanes 21 – 24	–	–	–	–	–	–	10	32	1	10
Setmanes 25 – 28	–	–	–	1	–	1	11	19	1	9
Setmanes 29 – 32	–	–	–	–	–	1	2	15	–	15
Setmanes 33 – 36	–	–	–	1	–	8	10	9	–	17
Setmanes 37 – 40										
Setmanes 41 – 44										
Setmanes 45 – 48										
Setmanes 49 – 52										
<b>TOTAL</b>	–	1	–	2	–	11	88	238	12	79

	69 Encefalitis per paparres	70 Mal. pel virus del chikungunya	71 Febre del Nil occidental	72 Febre transmesa per paparres	75 Toxoplasmosi congènita	80 Oftàlmia neona- tal per clamídia	81 Pneumònia neonatal per clamídia	82 Oftàlmia neona- tal per gonococ
Setmanes 1 – 4	–	1	–	–	–	–	–	–
Setmanes 5 – 8	–	–	–	–	–	–	–	–
Setmanes 9 – 12	–	–	–	–	–	–	–	–
Setmanes 13 – 16	–	3	–	–	–	–	–	–
Setmanes 17 – 20	–	2	–	–	–	1	–	–
Setmanes 21 – 24	–	1	–	–	–	–	–	–
Setmanes 25 – 28	–	1	–	–	1	–	–	–
Setmanes 29 – 32	–	–	–	–	1	–	–	–
Setmanes 33 – 36	–	2	–	–	–	–	–	–
Setmanes 37 – 40								
Setmanes 41 – 44								
Setmanes 45 – 48								
Setmanes 49 – 52								
<b>TOTAL</b>	–	10	–	–	2	1	–	–

(\*) Nombre de casos declarats.

## Distribució per grups d'edat i sexe de les malalties de declaració individualitzada 2016\*

Malalties	HOMES										
	< 5	5 - 9	10 - 14	15 - 19	20 - 29	30 - 39	40 - 49	50 - 59	≥ 60	TOTAL	
01	Brucelesi	-	-	-	-	-	1	-	-	-	1
02	Carboncle	-	-	-	-	-	-	-	-	-	-
03	Tos ferina	35	10	6	-	1	8	4	1	3	68
04	Còlera	-	-	-	-	-	-	-	-	-	-
06	Shigelosi	-	-	1	2	1	1	-	-	-	5
12	Febre tifoide i paratifoide	-	-	-	-	-	-	-	-	-	-
15	Leishmaniosi	-	-	-	-	-	-	-	1	-	1
16	Lepra	-	-	-	-	-	-	-	-	-	-
17	Leptospirosi	-	-	-	-	-	-	-	-	-	-
18	Malaltia meningocòccica	2	-	-	-	2	-	-	-	-	4
20	Paludisme	1	-	-	2	4	6	5	5	1	24
21	Parotiditis	2	4	4	10	27	8	1	1	-	57
25	Rubèola	-	-	-	-	-	-	-	-	-	-
28	Febre botonosa	-	-	1	-	-	-	-	-	1	2
30	Triquinosi	-	-	-	-	-	-	-	-	-	-
31	Tuberculosi pulmonar	-	-	-	-	-	-	-	-	-	-
32	Altres tuberculosis	-	-	-	-	-	-	-	-	-	-
33	Varicel·la	133	44	14	-	6	11	9	2	1	220
34	Infecció per Chlamydia trachomatis	-	-	-	16	132	87	41	14	5	295
35	Xarampió	-	-	-	-	-	1	-	-	-	1
36	Sífilis	-	-	-	10	150	348	349	162	112	1.131
38	Gonocòccia	1	1	4	62	525	438	208	65	27	1.376
40	Tètanus	-	-	-	-	-	-	-	-	-	-
41	Hidatidosi	-	-	-	-	-	-	-	-	-	-
45	Sida**	-	-	-	-	3	11	12	4	5	35
46	Legionel·losi	-	-	-	-	-	-	4	3	4	11
47	Amebiasi	-	-	-	-	-	-	-	-	-	-
48	Hepatitis A	-	-	-	1	-	-	1	1	-	3
49	Hepatitis B	-	-	-	-	-	2	1	-	-	3
50	Meningitis tuberculosa	-	-	-	-	-	-	-	-	-	-
51	Rubèola congènita	-	-	-	-	-	-	-	-	-	-
52	Sífilis congènita	1	-	-	-	-	-	-	-	-	1
53	Botulisme	-	-	-	-	-	-	-	-	-	-
54	Mal. inv. per H. influenzae b	-	-	-	-	-	-	-	-	-	-
55	Tètanus neonatal	-	-	-	-	-	-	-	-	-	-
56	Gastroenteritis per E. coli O157:H7	2	-	-	-	1	-	-	-	-	3
65	Limfogranuloma veneri	-	-	-	-	21	37	22	6	2	88
66	VIH	-	-	-	4	47	82	44	20	7	204
67	Heptatitis C	-	-	-	-	-	-	-	-	-	-
68	Dengue	-	-	-	-	3	5	-	-	1	9
69	Encefalitis transmesa per paparres	-	-	-	-	-	-	-	-	-	-
70	Malaltia pel virus del chikungunya	-	-	-	-	-	1	-	-	-	1
71	Febre del Nil Occidental	-	-	-	-	-	-	-	-	-	-
72	Febre recurrent per paparres	-	-	-	-	-	-	-	-	-	-
75	Toxoplasmosi congènita	-	-	-	-	-	-	-	-	-	-
80	Oftàlmia neonatal per clamídia	1	-	-	-	-	-	-	-	-	1
81	Pneumònia neonatal per clamídia	-	-	-	-	-	-	-	-	-	-
82	Oftàlmia neonatal per gonococ	-	-	-	-	-	-	-	-	-	-

(\*) No s'hi inclouen els casos en què falta l'edat i/o el sexe, com tampoc no s'hi inclou la notificació dels pacients de fora de Catalunya.

(\*\*) Nombre de casos declarats.

## Distribució per grups d'edat i sexe de les malalties de declaració individualitzada 2016\*

Malalties	DONES										
	< 5	5 - 9	10 - 14	15 - 19	20 - 29	30 - 39	40 - 49	50 - 59	≥ 60	TOTAL	
01	Brucelesi	-	-	-	-	-	-	-	-	-	-
02	Carboncle	-	-	-	-	-	-	-	-	-	-
03	Tos ferina	27	17	5	2	3	5	7	2	4	72
04	Còlera	-	-	-	-	-	1	-	-	-	1
06	Shigelosi	-	-	2	1	-	3	1	1	-	8
12	Febre tifoide i paratifoide	-	-	-	-	1	-	1	-	-	2
15	Leishmaniosi	-	-	-	-	-	-	-	-	1	1
16	Lepra	-	-	-	-	-	-	-	-	-	-
17	Leptospirosi	-	-	-	-	-	-	-	-	-	-
18	Malaltia meningocòccica	-	-	-	-	-	-	-	-	-	-
20	Paludisme	1	-	-	-	2	-	2	-	-	5
21	Parotiditis	-	3	-	5	19	3	2	1	-	33
25	Rubèola	-	-	-	-	-	-	-	-	-	-
28	Febre botonosa	-	-	-	-	-	-	-	-	-	-
30	Triquinosi	-	-	-	-	-	-	-	-	-	-
31	Tuberculosi pulmonar										
32	Altres tuberculosis										
33	Varicel·la	118	44	24	3	13	6	6	2	2	218
34	Infecció per Chlamydia trachomatis	-	-	4	109	287	124	62	9	4	599
35	Xarampió	-	-	-	-	-	-	-	-	-	-
36	Sífilis	-	-	-	1	26	50	38	16	56	187
38	Gonocòccia	1	-	2	50	106	52	31	19	7	268
40	Tètanus	-	-	-	-	-	-	-	-	-	-
41	Hidatidosi	-	-	-	-	-	-	-	-	-	-
45	Sida**	-	-	-	-	1	2	6	2	1	12
46	Legionel·losi	-	-	-	-	-	-	-	-	3	3
47	Amebiasi	-	-	-	-	-	-	-	-	-	-
48	Hepatitis A	-	-	1	-	-	1	1	-	-	3
49	Hepatitis B	-	-	-	-	-	-	1	-	-	1
50	Meningitis tuberculosa										
51	Rubèola congènita	-	-	-	-	-	-	-	-	-	-
52	Sífilis congènita	-	-	-	-	-	-	-	-	-	-
53	Botulisme	-	-	-	-	-	-	-	-	-	-
54	Mal. inv. per H. influenzae b	-	-	-	-	-	-	-	-	1	1
55	Tètanus neonatal	-	-	-	-	-	-	-	-	-	-
56	Gastroenteritis per E. coli O157:H7	1	3	1	-	-	-	-	-	-	5
65	Limfogranuloma veneri	-	-	-	-	-	-	-	-	-	-
66	VIH	-	-	-	-	4	11	8	8	3	34
67	Heptatitis C	-	-	-	-	-	-	-	-	-	-
68	Dengue	-	-	-	1	-	5	1	-	1	8
69	Encefalitis transmesa per paparres	-	-	-	-	-	-	-	-	-	-
70	Malaltia pel virus del chikungunya	-	-	-	-	1	-	-	-	-	1
71	Febre del Nil Occidental	-	-	-	-	-	-	-	-	-	-
72	Febre recurrent per paparres	-	-	-	-	-	-	-	-	-	-
75	Toxoplasmosi congènita	-	-	-	-	-	-	-	-	-	-
80	Oftàlmia neonatal per clamídia	-	-	-	-	-	-	-	-	-	-
81	Pneumònia neonatal per clamídia	-	-	-	-	-	-	-	-	-	-
82	Oftàlmia neonatal per gonococ	-	-	-	-	-	-	-	-	-	-

(\*) No s'hi inclouen els casos en què falta l'edat i/o el sexe, com tampoc no s'hi inclou la notificació dels pacients de fora de Catalunya.

(\*\*) Nombre de casos declarats.

## Declaració de microorganismes al Sistema de Notificació Microbiològica de Catalunya (SNMC).<sup>1</sup> Setmanes 33 a 36

Entitat	Microorganismes	Setmanes 33 a 36		Acumulat 2015		Acumulat 2016	
		Número	%	Número	%	Número	%
Tuberculosis	<i>Mycobacterium tuberculosis</i> complex	60	100,0	490	100,0	551	100,0
	<b>Total</b>	<b>60</b>	<b>100,0</b>	<b>490</b>	<b>100,0</b>	<b>551</b>	<b>100,0</b>
Infeccions de transmissió sexual	<i>Chlamydia trachomatis</i>	216	34,1	1.830	41,1	2.505	39,1
	Herpes simple	64	10,1	414	9,3	554	8,7
	<i>Neisseria gonorrhoeae</i>	180	28,4	1.076	24,2	1.393	21,8
	<i>Treponema pallidum</i>	145	22,9	847	19,0	1.574	24,6
	<i>Trichomonas vaginalis</i>	28	4,4	287	6,4	377	5,9
	<b>Total</b>	<b>633</b>	<b>100,0</b>	<b>4.454</b>	<b>100,0</b>	<b>6.403</b>	<b>100,0</b>
Meningoencefalitis	Enterovirus	6	25,0%	47	26,7%	206	51,4%
	<i>Haemophilus influenzae</i> serotipus b	0	0,0%	0	0,0%	1	0,2%
	<i>Haemophilus influenzae</i> (altres serotips / no tipats)	0	0,0%	1	0,6%	4	1,0%
	<i>Listeria monocytogenes</i>	5	20,8%	10	5,7%	18	4,5%
	<i>Neisseria meningitidis</i> grup B	2	8,3%	16	9,1%	18	4,5%
	<i>Neisseria meningitidis</i> grup C	0	0,0%	4	2,3%	2	0,5%
	<i>Neisseria meningitidis</i> (altres grups / no consta grup)	0	0,0%	6	3,4%	13	3,2%
	<i>Streptococcus agalactiae</i>	0	0,0%	7	4,0%	3	0,7%
	<i>Streptococcus pneumoniae</i>	2	8,3%	63	35,8%	57	14,2%
	Virus de la varicel·la-zòster (herpesvirus 3)	4	16,7%	2	1,1%	33	8,2%
	Altres agents meningoencefalitis	5	20,8%	20	11,4%	46	11,5%
<b>Total</b>	<b>24</b>	<b>100,0%</b>	<b>176</b>	<b>100,0%</b>	<b>401</b>	<b>100,0%</b>	
Infeccions vies respiratòries	Adenovirus	3	1,6%	171	2,2%	87	1,1%
	<i>Bordetella pertussis</i>	77	41,8%	1.022	13,0%	750	9,2%
	<i>Coxiella burnetii</i>	3	1,6%	15	0,2%	13	0,2%
	<i>Haemophilus influenzae</i> serotipus b	0	0,0%	1	0,0%	0	0,0%
	<i>Haemophilus influenzae</i> (altres serotips / no tipats)	12	6,5%	489	6,2%	392	4,8%
	<i>Legionella</i>	18	9,8%	135	1,7%	102	1,3%
	MERS-CoV	0	0,0%	0	0,0%	0	0,0%
	<i>Mycoplasma pneumoniae</i>	10	5,4%	241	3,1%	228	2,8%
	SARS-CoV	0	0,0%	0	0,0%	0	0,0%
	<i>Streptococcus pneumoniae</i>	54	29,3%	1.716	21,8%	1.353	16,7%
	Virus gripal A	1	0,5%	2.546	32,3%	2.391	29,5%
	Virus gripal B	0	0,0%	671	8,5%	1.917	23,6%
	Virus gripal C	0	0,0%	0	0,0%	0	0,0%
	Virus parainfluenzae	5	2,7%	91	1,2%	49	0,6%
	Virus respiratori sincicial	1	0,5%	781	9,9%	831	10,2%
<b>Total</b>	<b>184</b>	<b>100,0%</b>	<b>7.879</b>	<b>100,0%</b>	<b>8.113</b>	<b>100,0%</b>	
Enteritis	Adenovirus	17	3,4%	265	4,1%	256	4,9%
	<i>Campylobacter coli</i>	17	3,4%	132	2,1%	134	2,6%
	<i>Campylobacter jejuni</i>	239	47,7%	2.609	40,7%	2.319	44,3%
	<i>Campylobacter</i> (altres espècies / no consta)	11	2,2%	176	2,7%	144	2,7%
	<i>Cryptosporidium</i> spp	4	0,8%	0	0,0%	7	0,1%
	<i>Escherichia coli</i> enterotoxigènica	18	3,6%	26	0,4%	40	0,8%
	<i>Giardia lamblia</i>	30	6,0%	1	0,0%	142	2,7%
	Rotavirus	12	2,4%	1.566	24,4%	1.181	22,5%
	<i>Salmonella</i> no tifòdica	139	27,7%	1.552	24,2%	922	17,6%
	<i>Shigella flexneri</i>	3	0,6%	37	0,6%	28	0,5%
	<i>Shigella sonnei</i>	5	1,0%	25	0,4%	16	0,3%
	<i>Shigella</i> (altres espècies / no consta)	3	0,6%	18	0,3%	14	0,3%
	<i>Vibrio cholerae</i>	0	0,0%	1	0,0%	0	0,0%
	<i>Yersinia enterocolitica</i>	3	0,6%	6	0,1%	37	0,7%
	<i>Yersinia pseudotuberculosis</i>	0	0,0%	0	0,0%	0	0,0%
<b>Total</b>	<b>501</b>	<b>100,0%</b>	<b>6.414</b>	<b>100,0%</b>	<b>5.240</b>	<b>100,0%</b>	

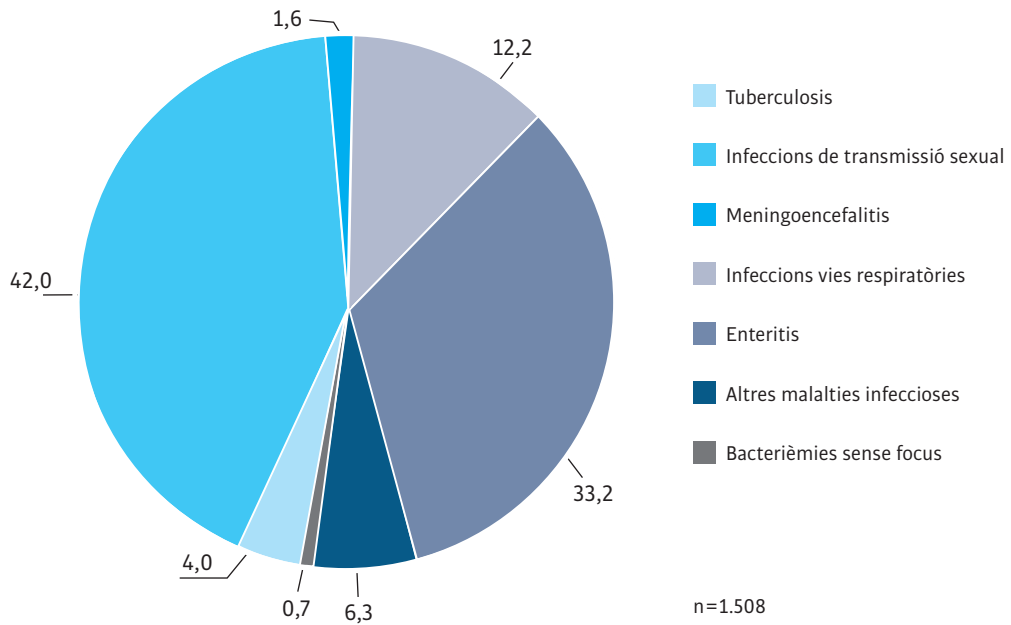
## Declaració de microorganismes al Sistema de Notificació Microbiològica de Catalunya (SNMC).<sup>1</sup> Setmanes 33 a 36

Malalties	Microorganismes	Setmanes 33 a 36		Acumulat 2015		Acumulat 2016	
		Número	%	Número	%	Número	%
Altres malalties infeccioses	<i>Bacillus anthracis</i>	0	0,0%	0	0,0%	0	0,0%
	<i>Brucella</i>	0	0,0%	1	0,2%	1	0,1%
	<i>Clostridium botulinum</i>	0	0,0%	0	0,0%	0	0,0%
	<i>Corynebacterium diphtheriae</i>	0	0,0%	0	0,0%	0	0,0%
	<i>Echinococcus granulosus</i>	0	0,0%	0	0,0%	0	0,0%
	Febres hemorràgiques víriques	0	0,0%	0	0,0%	0	0,0%
	<i>Francisella tularensis</i>	0	0,0%	0	0,0%	0	0,0%
	<i>Haemophilus influenzae</i> serotipus b	1	1,1%	0	0,0%	1	0,1%
	<i>Haemophilus influenzae</i> (altres serotips / no tipats)	0	0,0%	4	0,8%	3	0,4%
	<i>Leishmania</i>	3	3,2%	18	3,4%	36	5,0%
	<i>Leptospira</i>	0	0,0%	1	0,2%	3	0,4%
	<i>Listeria monocytogenes</i>	1	1,1%	8	1,5%	7	1,0%
	<i>Neisseria meningitidis</i> grup B	0	0,0%	0	0,0%	0	0,0%
	<i>Neisseria meningitidis</i> grup C	0	0,0%	0	0,0%	0	0,0%
	<i>Neisseria meningitidis</i> (altres grups / no consta grup)	0	0,0%	0	0,0%	0	0,0%
	<i>Plasmodium falciparum</i>	16	16,8%	74	14,1%	60	8,4%
	<i>Plasmodium malariae</i>	2	2,1%	2	0,4%	4	0,6%
	<i>Plasmodium ovale</i>	2	2,1%	1	0,2%	4	0,6%
	<i>Plasmodium vivax</i>	1	1,1%	8	1,5%	11	1,5%
	<i>Plasmodium</i> (altres espècies / no consta)	5	5,3%	4	0,8%	40	5,6%
	Poliovirus	0	0,0%	0	0,0%	0	0,0%
	<i>Rickettsia conorii</i>	2	2,1%	28	5,3%	16	2,2%
	<i>Streptococcus pneumoniae</i>	3	3,2%	35	6,7%	20	2,8%
	<i>Toxoplasma gondii</i> (només congènita)	0	0,0%	0	0,0%	0	0,0%
	<i>Trichinella</i> spp	0	0,0%	0	0,0%	0	0,0%
	<i>Trypanosoma cruzi</i>	7	7,4%	64	12,2%	49	6,9%
	Virus de l'hepatitis A	6	6,3%	62	11,8%	33	4,6%
	Virus de l'hepatitis B	2	2,1%	55	10,5%	33	4,6%
	Virus de la febre del Nil occidental	0	0,0%	0	0,0%	0	0,0%
	Virus de la febre groga	0	0,0%	0	0,0%	0	0,0%
	Virus de la parotiditis	38	40,0%	42	8,0%	329	46,1%
	Virus de la ràbia	0	0,0%	0	0,0%	0	0,0%
	Virus de la rubèola	1	1,1%	0	0,0%	9	1,3%
	Virus de la verola	0	0,0%	0	0,0%	0	0,0%
	Virus del chikungunya	0	0,0%	0	0,0%	0	0,0%
	Virus del dengue	0	0,0%	48	9,1%	5	0,7%
Virus de la varicella-zòster (herpesvirus 3)	0	0,0%	7	1,3%	27	3,8%	
Virus del xarampió	2	2,1%	6	1,1%	8	1,1%	
<i>Yersinia pestis</i>	0	0,0%	0	0,0%	0	0,0%	
Altres agents*	3	3,2%	58	11,0%	15	2,1%	
<b>Total</b>	<b>95</b>	<b>100,0%</b>	<b>526</b>	<b>100,0%</b>	<b>714</b>	<b>100,0%</b>	
Bacterièmies sense focus	<i>Haemophilus influenzae</i> serotipus b	0	0,0%	0	0,0%	0	0,0%
	<i>Haemophilus influenzae</i> (altres serotips / no tipats)	0	0,0%	14	6,6%	8	3,6%
	<i>Listeria monocytogenes</i>	1	9,1%	30	14,1%	34	15,1%
	<i>Neisseria meningitidis</i> grup B	1	9,1%	11	5,2%	2	0,9%
	<i>Neisseria meningitidis</i> grup C	0	0,0%	1	0,5%	0	0,0%
	<i>Neisseria meningitidis</i> (altres grups / no consta grup)	0	0,0%	1	0,5%	5	2,2%
	<i>Salmonella typhi/paratyphi</i>	5	45,5%	27	12,7%	19	8,4%
	<i>Streptococcus agalactiae</i>	4	36,4%	63	29,6%	37	16,4%
	<i>Streptococcus pneumoniae</i>	0	0,0%	66	31,0%	120	53,3%
	<b>Total</b>	<b>11</b>	<b>100,0%</b>	<b>213</b>	<b>100,0%</b>	<b>225</b>	<b>100,0%</b>
<b>Total</b>	<b>1.508</b>		<b>20.152</b>		<b>21.647</b>		

El percentatge de laboratoris declarants de la quadrisetmana: 87,50%

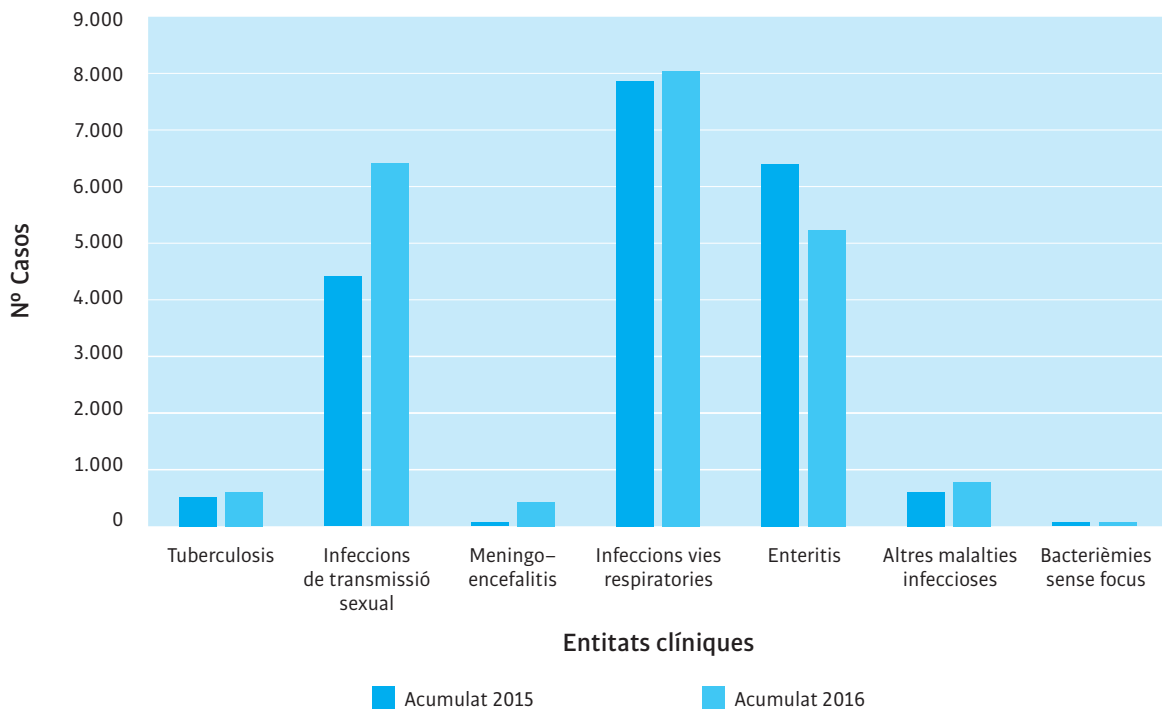
<sup>1</sup> Laboratoris participants: [http://www.gencat.cat/salut/depsalut/html/ca/dir2088/labs\\_notif\\_microb.pdf](http://www.gencat.cat/salut/depsalut/html/ca/dir2088/labs_notif_microb.pdf)

Distribució de les entitats clíniques declarades entre les setmanes 33 i 36. Any 2016



Font: SNMC, SGVRESP, ASPCAT

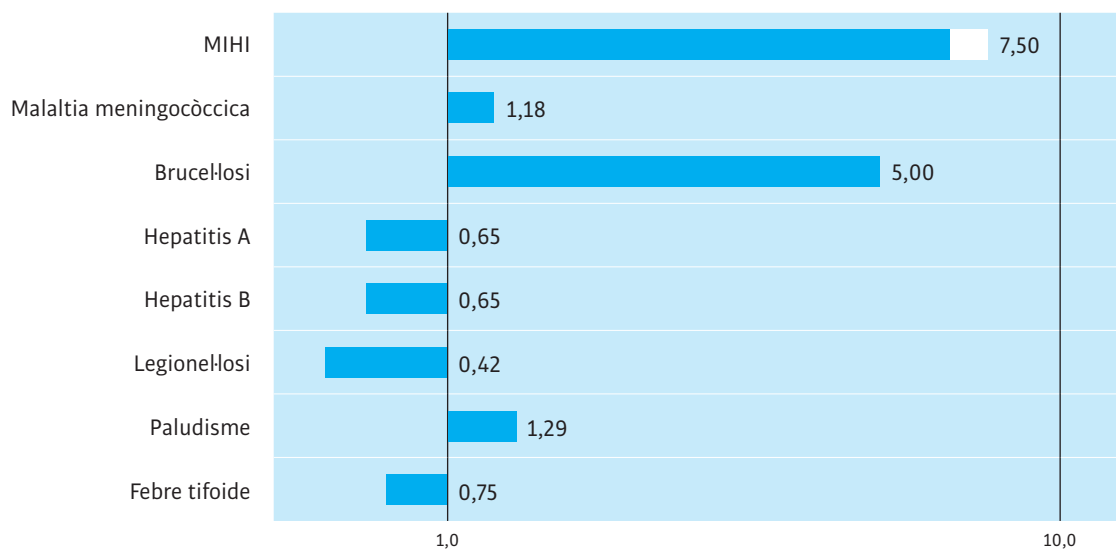
Nombre de casos declarats segons entitat clínica entre les setmanes 33 i 36. Any 2015 i 2016



Font: SNMC, SGVRESP, ASPCAT



### Raó entre els casos declarats l'any 2016 i els valors històrics del quinquenni anterior. Setmanes 33 a 36



La figura representa la raó del valor observat durant la quadrisetmana de l'any en curs i la mitjana dels 15 totals de 4 setmanes (l'anterior, el mateix i el següent període quadrisetmanal) dels darrers 5 anys. El punt de començament de l'àrea ombrejada –quan aquesta es representa– indica la mitjana i dues desviacions estàndard d'aquests totals de quadrisetmanes.

Font: Subdirecció General de vigilància i resposta a emergències de salut pública. Agència de Salut Pública de Catalunya. Departament de Salut. Generalitat de Catalunya. Registre de malalties de declaració obligatòria, malalties de declaració individualitzada (MDI), sistema integrat de vigilància epidemiològica de la SIDA/VIH/ITS a Catalunya (CEEISCAT).

9

**Director:** Pere Godoy.

**Adjunta de direcció:** Glòria Carmona.

**Coordinator del consell de redacció:** Albert Franquès.

**Consell de redacció:** Eva Borràs, Mireia Jané, Mar Maresma, Pere Plans, Anna Puigdefàbregas, Manuel Rabanal, Esteve Saltó i Josep Maria Suelves.

**Correcció de textos:** Servei de Planificació Lingüística.

**Subscripcions:** Subdirecció General de vigilància i resposta a emergències de salut pública (tel. 935513674) / bec.salut@gencat.cat

© Agència de Salut Pública de Catalunya. Generalitat de Catalunya.

<http://canalsalut.gencat.cat>

Butlletí Epidemiològic de Catalunya (BEC)