

EESRI

Estadística dels centres hospitalaris de Catalunya, 2015: resum de resultats



EESRI. Fitxes d'activitat global i per agrupacions dels centres hospitalaris de Catalunya, 2015

Direcció General de Planificació en Salut

Servei de Gestió i Anàlisi de la Informació per a la Planificació Estratègica (SGAIPE)

Referència recomanada:

EESRI. Fitxes d'activitat global i per agrupacions dels centres hospitalaris de Catalunya 2015. Barcelona. Departament de Salut, Generalitat de Catalunya, juny 2017.

© 2017, Generalitat de Catalunya. Departament de Salut. Direcció General de Planificació en Salut.



Els continguts d'aquesta obra estan subjectes a una llicència de Reconeixement-NoComercial-SenseObresDerivades 3.0 de Creative Commons. La llicència es pot consultar a: <http://creativecommons.org/licenses/by-nc-nd/3.0/es/>

Sumari

1. Introducció

2. Resum de resultats

3. Taules i figures

3.1. Indicadors hospitalaris. Catalunya, 2015

Taula 1. Dotació hospitalària en funcionament segons el tipus de concert i la tipologia de l'hospital. Catalunya, 2015

Taula 2. Dotació tecnològica en funcionament segons el tipus de concert de l'hospital. Catalunya, 2015

Taula 3. Personal hospitalari segons les categories, el tipus de concert i la tipologia de l'hospital. Catalunya, 2015

Taula 4. Personal hospitalari segons la dedicació, el tipus de concert i la tipologia de l'hospital. Catalunya, 2015

Taula 5. Activitat hospitalària segons el tipus de concert i la tipologia de l'hospital. Catalunya, 2015

Taula 5.1. Activitat quirúrgica i obstètrica segons el tipus de concert de l'hospital. Catalunya, 2015

Taula 6. Indicadors de l'activitat hospitalària segons l'especialitat dels llits. Catalunya, 2015

Taula 6.1. Indicadors de l'activitat hospitalària segons l'especialitat dels llits a hospitals públics. Catalunya, 2015

Taula 6.2. Indicadors de l'activitat hospitalària segons l'especialitat dels llits a hospitals privats. Catalunya, 2015

Taula 7. Activitat assistencial segons el règim econòmic del finançament. Catalunya, 2015

Taula 8. Activitat econòmica segons el tipus de concert i la tipologia de l'hospital. Catalunya 2015

Taula 9. Indicadors de dotació i activitat segons el tipus de concert i la tipologia de l'hospital. Catalunya, 2015

Taula 10. Indicadors econòmics segons el tipus de concert i la tipologia de l'hospital. Catalunya 2015

3.2. Indicadors hospitalaris segons regions sanitàries. Catalunya, 2015

Taula 11. Indicadors de dotació (per 10.000 habitants) segons el tipus de concert, la tipologia de l'hospital i regió sanitària. Catalunya, 2015

Taula 12. Indicadors d'activitat segons el tipus de concert, la tipologia de l'hospital i la regió sanitària. Catalunya, 2015

Taula 13. Indicadors de despesa segons el tipus de concert, la tipologia de l'hospital i la regió sanitària. Catalunya, 2015

3.3. Indicadors hospitalaris segons comunitats autònomes, 2014

Taula 14. Indicadors de dotació i activitat per comunitat autònoma a hospitals d'aguts (públics i privats), 2014

Taula 15. Indicadors de dotació i activitat per comunitat autònoma a hospitals d'aguts públics, 2014

Taula 16. Indicadors de dotació i activitat per comunitat autònoma a hospitals d'aguts privats, 2014

Taula 17. Indicadors econòmics de despesa per comunitat autònoma a hospitals d'aguts (públics i privats), 2014

Taula 18. Indicadors econòmics de despesa per comunitat autònoma a hospitals d'aguts públics, 2014

Taula 19. Indicadors econòmics de despesa per comunitat autònoma a hospitals d'aguts privats, 2014

3.4. Indicadors hospitalaris, diferències amb l'any anterior. Catalunya, 2014-2015

Figura 1. Dotació del conjunt d'hospitals. Catalunya, diferència 2014-2015

Figura 2. Personal ajustat a 40 hores en hospitals d'aguts. Catalunya, diferència 2014-2015

Figura 3. Personal ajustat a 40 hores en hospitals psiquiàtrics i/o socio-sanitaris. Catalunya, diferència 2014-2015

Figura 4. Activitat assistencial als hospitals d'aguts. Catalunya, diferència 2014-2015

Figura 5. Activitat assistencial als hospitals psiquiàtrics i/o socio-sanitaris. Catalunya, diferència 2014-2015

Figura 6. Activitat econòmica als hospitals. Catalunya, diferència 2014-2015

Figura 7. Indicadors als hospitals d'aguts. Catalunya, diferència 2014-2015

Figura 8. Indicadors als hospitals psiquiàtrics i/o socio-sanitaris. Catalunya, diferència 2014-2015

3.5. Evolució temporal dels indicadors hospitalaris. Catalunya, 1993-2015

Taula 20. Evolució de la dotació i activitat dels centres hospitalaris. Catalunya, 1993-2015

Taula 21. Evolució de l'activitat hospitalària segons el tipus d'assistència. Catalunya, 1993-2015

Figura 9. Evolució dels llits en funcionament per 1.000 habitants segons el tipus d'assistència. Catalunya, 1993-2015

Figura 10. Evolució de les altes per 1.000 habitants segons el tipus d'assistència. Catalunya, 1993-2015

Figura 11. Evolució de les estades per 1.000 habitants segons el tipus d'assistència. Catalunya, 1993-2015

Figura 12. Evolució de l'índex d'ocupació, índex de rotació i estada mitjana de l'atenció d'aguts. Catalunya, 1993-2015

Figura 13. Evolució de l'índex d'ocupació, índex de rotació i estada mitjana de l'atenció socio-sanitària. Catalunya, 1993-2015

Figura 14. Evolució de l'índex d'ocupació, índex de rotació i estada mitjana de l'atenció en hospitals psiquiàtrics. Catalunya, 1993-2015

Annex 1. Material i mètodes

Annex 2. Centres hospitalaris inclosos a l'EESRI segons el tipus de concert, la tipologia de l'hospital i la regió sanitària. Catalunya 2015

1. Introducció

L'Estadística d'establiments sanitaris amb règim d'internament (EESRI) va ser implantada per l'Ordre de la Presidència del Govern espanyol de 18 de maig de 1973 per recollir informació sobre l'estructura, la dotació i l'activitat del conjunt dels centres hospitalaris. Des de l'any 1972 (any a què es refereixen les dades de la primera estadística) té una periodicitat anual. Forma part de l'estadística oficial de la Generalitat de Catalunya i de la del Govern espanyol, i per aquest motiu és de compliment obligat per a tots els centres que tenen activitat al conjunt de l'Estat espanyol. Des de l'any 1980, la gestió de la recollida d'informació, la validació i l'anàlisi de les dades dels centres autoritzats i situats a Catalunya la du a terme el Departament de Salut.

Entre el 1980 i el 2001 la informació es va obtenir amb un qüestionari en paper i, a partir de les dades de l'any 2002, mitjançant un qüestionari electrònic que incorporava un procediment de validació. En l'enquesta de l'any 2010, el Departament de Salut hi va incorporar les adaptacions del nou qüestionari del Ministeri de Sanitat, Serveis Socials i Igualtat del mateix any (dissenyat amb les aportacions del grup de treball de les comunitats autònomes).

Les dades que s'analitzen en aquest informe han estat majoritàriament proporcionades pels mateixos centres. No obstant això, també s'utilitza alguna informació complementària, procedent d'una banda del Registre de centres del Servei d'Ordenació Sanitària del Departament de Salut i de l'altra del Servei Català de la Salut (CatSalut). En relació amb l'any anterior en la classificació dels hospitals segons la variable "tipus de concert" hi ha tres centres que no han tingut activitat i dos centres de nova incorporació.

Per aquest motiu, en interpretar les dades i, sobretot, en comparar-les amb les dels anys precedents, cal tenir en compte que els canvis en les fonts d'informació o en els criteris d'agrupació poden comportar variacions significatives respecte a estadístiques d'anys anteriors.

En aquest informe es presenta un resum de les dades més importants, tot i que és possible obtenir resultats més específics o dades originals sol·licitant-les al Departament de Salut segons els procediments legals establerts per a la cessió de dades estadístiques (Decret 143/2010, de 19 d'octubre, del Registre de Fitxers Estadístics i de les cessions de dades sotmeses a secret estadístic).

Per a les taules comparatives de les comunitats autònomes espanyoles s'han emprat les dades de l'Estadística de centres sanitaris d'atenció especialitzada (SIAE) facilitades pel Ministeri de Sanitat, Serveis Socials i Igualtat, incloses les de Catalunya.

També s'han mantingut algunes taules i figures amb les variables agrupades segons els conceptes dels informes anteriors al 2010 per tal de poder fer un seguiment de l'evolució temporal dels indicadors més importants.

2. Resum de resultats

L'atenció hospitalària que es presta a Catalunya el 2015 segueix el mateix patró de dotació, activitat assistencial i econòmica que els anys anteriors. L'hospitalització amb finançament públic es distribueix entre l'atenció d'aguts (que suposa dues terceres parts) i la sociosanitària i psiquiàtrica, mentre que la de finançament privat és sobretot d'aguts, amb predomini de la cirurgia. Als hospitals d'aguts públics la dotació (de llits, tecnològica i de personal) i l'activitat són superiors als privats. En canvi, en aquests darrers les despeses per activitat són inferiors i la Unitat de mesura d'activitat (UMA) per personal és gairebé el doble a la dels hospitals públics.

En relació amb l'any anterior, en el 2015 s'observa una lleugera disminució del nombre global de llits, especialment els de llarga estada. Als hospitals d'aguts públics, augmenten els llits d'aguts i els psiquiàtrics i disminueixen els de llarga estada. Als hospitals d'aguts privats disminueixen molt lleugerament els llits d'aguts i el nombre dels altres llits es manté. Als hospitals sociosanitaris i/o psiquiàtrics públics disminueixen tant els llits d'aguts, els psiquiàtrics, com els de llarga estada. En canvi, els hospitals privats incrementen els llits, especialment els llits psiquiàtrics i els de llarga estada. El nombre de les places d'hospital de dia i els quiròfans en funcionament han incrementat en general, mentre que les incubadores han disminuït molt lleugerament .

El personal hospitalari ajustat a 40 hores augmenta globalment, principalment per l'increment de tot el personal sanitari, ja que disminueix lleugerament el personal no sanitari, bàsicament per la davalla en el hospitals d'aguts privats i als psiquiàtrics i/o sociosanitaris públics. Pel que fa als hospitals d'aguts, tant públics com privats, i també als psiquiàtrics i/o sociosanitaris privats disminueixen els auxiliars. En canvi, els professionals mèdics en els hospitals psiquiàtrics i/o sociosanitaris públics els professionals disminueixen.

En els hospitals d'aguts públics s'ha produït un increment de les altes, de les intervencions quirúrgiques (per l'augment d'intervencions ambulatories i disminució d'intervencions amb hospitalització), dels ingressos, de les sessions d'hospital de dia, les consultes externes i les urgències. En canvi, han disminuït els parts, tant els parts vaginals com les cesàries. Als hospitals d'aguts privats disminueixen les altes, tot i que molt lleugerament, els ingressos programats, les sessions d'hospital de dia, i els parts. Respecte a les intervencions quirúrgiques, tant amb hospitalització com les ambulatories, s'hi han incrementat, així com també les consultes externes i les urgències.

Pel que fa als hospitals psiquiàtrics i/o sociosanitaris, tant públics com privats, s'hi ha incrementat l'activitat amb un augment de les altes, de les sessions d'hospital de dia, dels ingressos, de les visites i de les urgències (excepte als hospitals públics en què les urgències disminueixen).

L'estada mitjana ha disminuït mentre que l'ocupació s'ha incrementat en els hospitals d'aguts públics, en canvi als hospitals d'aguts privats l'estada mitjana es manté i disminueix l'ocupació. En els hospitals psiquiàtrics i/o sociosanitaris públics ha disminuït l'estada

mitjana i s'ha incrementat lleugerament l'ocupació mentre que als privats, s'hi incrementa l'estada mitjana i disminueix l'ocupació. En relació amb la UMA per personal sanitari ajustat a 40 hores ha augmentat en tots els hospitals, excepte als hospitals d'aguts privats, on disminueix lleugerament. Respecte als indicadors econòmics, les despeses totals per UMA han incrementat als hospitals d'aguts, en canvi han disminuït als hospitals psiquiàtrics i/o sociosanitaris.

Quant al balanç econòmic global, hi ha hagut un increment més alt d'ingressos que de despeses amb una millora del resultat respecte a l'obtingut l'any anterior, atès que al 2015 la diferència és positiva. Aquest increment més d'alt d'ingressos que de despeses es produeix a tots els hospitals, excepte als hospitals d'aguts privats on les despeses s'incrementen més que els ingressos i el resultat econòmic és negatiu. Les despeses en compres han augmentat a tots els hospitals, bàsicament degut a l'increment en despeses en fàrmacs i material sanitari. Les despeses en finançament han disminuït als hospitals públics, en canvi als privats s'han incrementat. També s'han incrementat les despeses de personal i les provisions a tots els hospitals, excepte als psiquiàtrics i/o sociosanitaris públics on aquestes últimes disminueixen. Finalment, les inversions han augmentat a tots els hospitals, excepte als hospitals d'aguts privats.

En analitzar les dades de l'any 2014 (any anterior) dels hospitals d'aguts públics de totes les comunitats autònomes, darreres dades disponibles del Ministeri de Sanitat, Serveis Socials i Igualtat, s'observa que Catalunya és la comunitat autònoma amb un nombre més elevat de centres hospitalaris públics, tot i que en nombre de llits per 1.000 habitants està per sota de la mitjana. Els indicadors d'ocupació, rotació i ambulatorització quirúrgica són dels més elevats a Catalunya, i el nombre d'altres per 1.000 habitants es troba en una posició intermèdia/alta. Les raons de personal per llit, tant del total com del personal sanitari, estan per sota de la mitjana, en canvi la UMA per personal total i la UMA per personal sanitari són de les més elevades respecte a les altres comunitats autònomes.

Amb relació als hospitals d'aguts privats, s'observa que Catalunya té quatre centres més que la Comunitat de Madrid i menys que Andalusia, i en nombre de llits per 1.000 habitants es troba per sota de la mitjana espanyola. Els valors d'ambulatorització quirúrgica i estada mitjana són inferiors als del conjunt d'Espanya; en canvi, l'ocupació i la rotació són més elevades. Les raons de personal total i personal sanitari, ambdues per llit, estan per sobre de la mitjana; així com també la UMA per personal total i la UMA per personal sanitari.

La distribució de la despesa del 2014 dels hospitals d'aguts per comunitats autònomes, mostra que en els hospitals públics més de la meitat correspon a personal, seguit de compres i subministraments. Catalunya és una de les comunitats autònomes on el percentatge de despesa en personal dels hospitals públics és el més baix, en canvi en compres i subministraments els valors estan per sobre de la mitjana. La despesa total per llit té un valor superior a la mitjana, i la despesa de fàrmacs per UMA té un dels valors més baixos a Catalunya que a més és la comunitat autònoma amb les despeses per UMA més baixes. En els hospitals d'aguts privats, les despeses per aquests mateixos conceptes es troben entre les més altes en relació amb el conjunt de comunitats autònomes, excepte en les despeses de fàrmacs per UMA que estan per sota.

En comparar les dades i els indicadors per comunitats autònomes del 2014 respecte a l'any anterior, s'observa que Catalunya s'ha mantingut més o menys a les mateixes posicions respecte a la resta de comunitats.

En conclusió, el 2015 els hospitals d'aguts públics han incrementat la dotació de llits i de personal amb un augment de l'hospitalització, la cirurgia, les visites i les sessions d'hospital de dia, i amb una lleugera disminució de l'estada mitjana. Els ingressos econòmics han incrementat més que les despeses, ambdós per llit, amb un resultat global positiu. En relació amb l'activitat, estandarditzada UMA, l'eficiència ha disminuït lleugerament. Els hospitals d'aguts privats han disminuït en alguns àmbits de dotació i activitat, amb un increment superior de despeses que d'ingressos econòmics, la qual cosa empitjora el resultat global. Els hospitals socio-sanitaris i/o psiquiàtrics de l'àmbit públic han experimentat una disminució de dotació i han augmentat l'activitat amb un increment més alt d'ingressos econòmics que de despeses, i conseqüentment, amb una millora del resultat negatiu. Els centres privats han millorat la dotació, l'activitat, i tant els ingressos econòmics com les despeses, amb una millora del resultat positiu.

En comparar les dades de 2014 dels hospitals d'aguts de totes les comunitats autònomes, s'observa que Catalunya té menys dotació pública en llits per habitant però més activitat respecte a d'altres comunitats. També té la despesa per activitat (UMA) més baixa i la UMA del personal de les més altes; per tant, és la comunitat amb els hospitals més eficients i el personal més productiu comparats amb la mitjana espanyola. Amb relació a l'any anterior, respecte a les altres comunitats, Catalunya ha incrementat molt lleugerament la despesa en personal als hospitals públics, i ha mantingut l'eficiència i la productivitat. La dotació privada en llits per habitant és molt inferior a Catalunya, en comparació amb la majoria de comunitats autònomes, però amb indicadors d'activitat i de productivitat per damunt de la mitjana espanyola.

3. Taules i figures

3.1. Indicadors hospitalaris. Catalunya, 2015

Taula 1. Dotació hospitalària en funcionament segons el tipus de concert i la tipologia de l'hospital. Catalunya, 2015

	PÚBLICS (amb concert)				PRIVATS (sense concert)				Total
	Aguts	Sociosanitari (*)	Psiquiàtric	Psiquiàtric i sociosanitari	Aguts	Psiquiàtric i/o sociosanitari			
Nombre d'hospitals	65	63	15	9	38	9		199	
Llits	13.832 (48,8)	6.514 (23,0)	1.742 (6,1)	2.738 (9,7)	3.120 (11,0)	392 (1,4)		28.338 (100)	
Aguts	12.155	153		6	3.048			15.362	
Psiquiàtrics	541	32	1.742	1.621	33	287		4.256	
Llarga estada	1.136	6.329	0	1.111	39	105		8.720	
Sales de parts	136 (74,7)				46 (25,3)			182 (100)	
Incubadores	346 (76,7)				105 (23,3)			451 (100)	
Quiròfans totals	522 (70,7)	4 (0,5)			212 (28,7)			738 (100)	
Quiròfans	467	2			187			656	
Unitats CMA	55	2			25			82	
Places hospital de dia	2.401 (50,9)	1.360 (28,9)	231 (4,9)	419 (8,9)	138 (2,9)	165 (3,5)		4.714 (100)	
Mèdiques	1.610				127			1.737	
Psiquiàtriques	427	25	211	207	11	165		1.046	
Sociosanitàries	364	1.335	20	212	0	0		1.931	

(*) Hi ha dos centres amb concert sociosanitari amb dotació quirúrgica per activitat pública i/o privada.

(): % de fila

Taula 2. Dotació tecnològica en funcionament segons el tipus de concert de l'hospital. Catalunya, 2015

EQUIPS EN FUNCIONAMENT	PÚBLICS (amb concert)		PRIVATS (sense concert)		Total	
	N	%	N	%	N	%
Accelerador lineal	32	86,5	5	13,5	37	100
Angiògraf digital	36	75,0	12	25,0	48	100
Bombes de telecobaltoteràpia	0	-	0	-	0	-
Densitòmetres ossis no portàtils	26	57,8	19	42,2	45	100
Equips d'hemodiàlisi	635	99,8	1	0,2	636	100
Equips de tomografia computada	87	76,3	27	23,7	114	100
Equips de tomografia per emissió de positrons	7	63,6	4	36,4	11	100
Equips de ressonància magnètica	58	61,7	36	38,3	94	100
Gammacambra	18	81,8	4	18,2	22	100
Litotriptor per ones de xoc	6	40,0	9	60,0	15	100
Mamògrafs	75	72,8	28	27,2	103	100
SPECT (*)	18	78,3	5	21,7	23	100
Altres	121	89,0	15	11,0	136	100

(*) Tomografia computada per emissió de fotons individuals

Taula 3. Personal hospitalari segons categories (*), el tipus de concert i la tipologia de l'hospital. Catalunya, 2015

	PÚBLICS (amb concert)				PRIVATS (sense concert)		Total
	Aguts	Sociosanitari	Psiquiàtric	Psiquiàtric i sociosanitari	Aguts	Psiquiàtric i/o sociosanitari	
Total personal	66.934	7.097	1.901	2.833	13.629	326	92.720
Total personal sanitari	53.340	5.626	1.560	2.396	11.071	227	74.220
Personal sanitari facultatiu	16.457	646	197	337	5.527	47	23.211
Especialitats mèdiques	4.932	460	33	97	1.393	13	6.928
Especialitats quirúrgiques	4.188	75			2.669		6.932
Altres	4.024	82	133	201	1.412	31	5.883
Metges interns residents	3.313	29	31	39	53	3	3.468
Infermeria	20.019	1.454	319	604	2.843	50	25.289
Assistencials	19.152	1.432	310	532	2.642	50	24.118
Llevadores	642				201		843
Infermeres internes residents	225	22	9	72	0	0	328
Auxiliars	14.460	2.995	846	1.204	2.293	48	21.846
Altres personal sanitari	2.404	531	198	251	408	82	3.874
Personal no sanitari	13.594	1.471	341	437	2.558	99	18.500

(*) : no inclou centres extrahospitalaris dependents.

Taula 4. Personal hospitalari segons la dedicació (*), el tipus de concert i la tipologia de l'hospital. Catalunya, 2015

	PÚBLICS (amb concert)				PRIVATS (sense concert)		Total
	Aguts	Sociosanitari	Psiquiàtric	Psiquiàtric i sociosanitari	Aguts	Psiquiàtric i/o sociosanitari	
Metges ≥ 36 h	9.570	319	78	180	600	17	10.764
Metges < 36 h	2.511	114	71	83	484	10	3.273
Metges col·laboradors	1.063	184	17	35	4.390	17	5.706
PERSONAL AJUSTAT 40 h	58.513,8	5.908,9	1.590,4	2.437,4	8.464,1	270,8	77.185,4
Personal sanitari 40 h	46.164,1	4.637,6	1.293,5	2.061,4	6.174,7	187,4	60.518,6
Metges 40 h	14.298,0	432,6	147,1	265,8	1.553,5	27,6	16.724,4
Infermeres 40 h	17.370,8	1.242,3	274,0	533,0	2.345,7	40,9	21.806,7
Auxiliars 40 h	12.414,9	2.559,7	701,5	1.051,0	2.000,6	42,3	18.769,9
Altres personal sanitari 40 h	2.080,5	403,1	171,0	211,7	274,9	76,6	3.217,6
Personal no sanitari 40 h	12.349,8	1.271,3	296,9	376,0	2.289,4	83,5	16.666,8

(*) no inclou centres extrahospitalaris dependents.

Taula 5. Activitat hospitalària segons el tipus de concert i la tipologia de l'hospital. Catalunya, 2015

	PÚBLICS (amb concert)				PRIVATS (sense concert)				Total				
	Aguts	Sociosanitari	Psiquiàtric	Psiquiàtric i sociosanitari	Aguts	Psiquiàtric i/o sociosanitari							
		%	%	%	%	%	%	%					
Altes hospitalàries	667.595	(69,8)	44.708	(4,7)	4.867	(0,5)	11.848	(1,2)	226.250	(23,7)	1.135	(0,1)	956.403
Millora	577.380	86,5	26.985	60,4	4.218	86,7	8.766	74,0	211.988	93,7	1.018	89,7	830.355
Trasllat	49.673	7,4	5.488	12,3	324	6,7	1.548	13,1	1.987	0,9	72	6,3	59.092
Defunció	24.344	3,6	8.856	19,8	68	1,4	915	7,7	1.991	0,9	18	1,6	36.192
Altres	16.198	2,4	3.379	7,6	257	5,3	619	5,2	10.284	4,5	27	2,4	30.764
Estades	4.124.126	(47,7)	2.141.391	(24,8)	560.555	(6,5)	946.183	(10,9)	752.651	(8,7)	126.113	(1,5)	8.651.019
Ingressos	669.131		46.074		5.004		12.295		229.268		1249		963.021
Urgents	402.335	60,1	1.859	4,0	1.235	24,7	4.422	36,0	63.500	27,7	374	29,9	473.725
Programats	266.796	39,9	44.215	96,0	3.769	75,3	7.873	64,0	165.768	72,3	875	70,1	489.296
Urgències	3.639.100	(77,4)	72.405	(1,5)	3.332	(0,1)	11.247	(0,2)	977.967	(20,8)	653	(0,0)	4.704.704
Altes	3.196.699	87,8	70.786	97,8	2.765	83,0	8.255	73,4	913.947	93,5	329	50,4	4.192.781
Ingressos	368.290	10,1	338	0,5	453	13,6	2.877	25,6	61.135	6,3	261	40,0	433.354
Trasllats	70.159	1,9	1.279	1,8	114	3,4	115	1,0	2.831	0,3	63	9,6	74.561
Defuncions	3.952	0,1	2	0,0	0	0,0	0	0,0	54	0,0	0	0,0	4.008
Visites	11.492.133	(79,3)	206.598	(1,4)	26.072	(0,2)	294.017	(2,0)	2.435.185	(16,8)	33.502	(0,2)	14.487.507
Hospital	11.169.910	97,2	206.598	100	12.671	49	232.425	79,1	2.300.844	94	33.502	100	13.955.950
Centres extrahospitalaris	322.223	2,8	0	0,0	13.401	51,4	61.592	20,9	134.341	5,5	0	0,0	531.557
Hospital de dia (sessions)	1.076.177	(66,2)	308.135	(18,9)	44.171	(2,7)	101.811	(6,3)	40.701	(2,5)	55.728	(3,4)	1.626.723
Mèdic	938.205	87,2	0	0,0					40.575	100			978.780
Psiquiàtric	74.109	6,9	1.086	0,4	38.949	88	53.413	52,5	126	0,3	55.728	100	223.411
Sociosanitari-geriàtric	63.863	5,9	307.049	100	5.222	11,8	48.398	47,5	0	0,0	0	0,0	424.532
Hospitalització domiciliària	139.971	(84,1)	12.250	(7,4)	0	(0,0)	8.417	(5,1)	5.843	(3,5)	0	(0,0)	166.481
UMA	1.489.302,4		84.705,9		9.724,1		29.434,0		424.029,7		7.111,5		2.044.307,5

(): percentatge de filera. %: percentatge de columna. UMA: unitat de mesura d'activitat.

Taula 5.1 Activitat quirúrgica i obstètrica segons el tipus de concert de l'hospital. Catalunya, 2015

	PÚBLICS (amb concert)		PRIVATS (sense concert)		Total
	%		%		
Activitat quirúrgica	743.216		269.838		1.013.054
Amb hospitalització	233.922	(63,1)	136.895	(36,9)	370.817
Programades	164.329	70,2	122.840	89,7	287.169
Urgents	69.593	29,8	14.055	10,3	83.648
Intervencions CMA	227.335	(74,2)	78.846	(25,8)	306.181
Programades	224.474	98,7	75.484	95,7	299.958
Urgents	2.861	1,3	3.362	4,3	6.223
Resta intervencions sense ingrés	281.959	(83,9)	54.097	(16,1)	336.056
Programades	277.528	98,4	53.141	98,2	330.669
Urgents	4.431	1,6	956	1,8	5.387
Ambulatorització quirúrgica (% AQ)	49,3		36,5		45,2
Activitat obstètrica					
Parts	47.934	(69,1)	21.399	(30,9)	69.333
Vaginals	37.207	77,6	13.194	61,7	50.401
Cesàries	10.727	22,4	8.205	38,3	18.932
Naixements	52.678	(69,6)	23.037	(30,4)	75.715
Nadons ≥ 2.500 g	48.682	92,4	21.904	95,1	70.586
Nadons < 2.500 g	3.996	7,6	1.133	4,9	5.129
Defuncions	320	(89,1)	39	(10,9)	359
Perinatals	260	81,3	35	89,7	295
Neonatal precoces	60	18,8	4	10,3	64

(): percentatge de filera. %: percentatge de columna.

Taula 6. Indicadors de l'activitat hospitalària segons l'especialitat dels llits. Catalunya, 2015

	Llits	Estades	Altes **	EM	% Ocupació	Rotació	Visites hospital				Visites centres extrahospit.	Visites totals
							1eres	Sucesives	Total	(2a/1a)		
Medicina	5.970	1.885.284	326.826	5,77	86,52	54,74	1.453.300	3.629.673	5.082.973	2,50	89.768	5.172.741
Cirurgia	5.617	1.556.830	385.457	4,04	75,94	68,62	2.047.425	4.094.377	6.141.802	2,00	112.382	6.254.184
Gine. i Obste.	1.263	304.311	112.516	2,70	66,01	89,09	230.096	573.648	803.744	2,49	10.962	814.706
Pediatría	1.144	263.689	73.357	3,59	63,15	64,12	146.520	415.335	561.855	2,83	5.916	567.771
Psiquiatria	4.256	1.412.409	24.867	56,80	90,92	5,84	56.940	554.627	611.567	9,74	235.366	846.933
Psiq. Aguts	1.410	442.804	20.388	21,72	86,04	14,46						
Psiq. Subaguts	674	217.014	3.487	62,24	88,21	5,17						
Psiq. Llarga estada	2.172	752.591	992	758,66*	94,93	0,46						
Med. Intensiva	901	192.653	39.074	4,93	58,58	43,37						
Altres aguts	467	135.231	19.941	6,78	79,34	42,70	231.708	480.362	712.070	2,07	77.163	789.233
Llarga estada	8.720	2.900.612	60.517	47,93	91,13	6,94	15.570	26.369	41.939	1,69	0	41.939
Total	28.338	8.651.019	956.403	9,05	83,64	33,75	4.181.559	9.774.391	13.955.950	2,34	531.557	14.487.507

* Alguns hospitals han declarat les estades a l'alta del pacient.

** El total d'altres no inclou les altres interserveis, que si que s'inclouen en les altres segons especialitat.

Taula 6.1. Indicadors de l'activitat hospitalària segons l'especialitat dels llits a hospitals públics. Catalunya, 2015

	Llits	Estades	Altes **	EM	% Ocupació	Rotació	Visites hospital				Visites centres extrahospit.	Visites totals
							1eres	Sucesives	Total	(2a/1a)		
Medicina	5.168	1.662.276	277.918	5,98	88,12	53,78	1.228.236	3.134.581	4.362.817	2,55	37.797	4.400.614
Cirurgia	4.214	1.222.227	263.913	4,63	79,46	62,63	1.734.335	3.275.838	5.010.173	1,89	78.421	5.088.594
Gine. i Obste.	816	206.487	75.221	2,75	69,33	92,18	195.548	434.333	629.881	2,22	0	629.881
Pediatria	909	214.918	57.910	3,71	64,78	63,71	114.116	289.377	403.493	2,54	0	403.493
Psiquiatria	3.936	1.312.024	23.435	55,99	91,33	5,95	48.604	505.983	554.587	10,41	234.257	788.844
Psiq. Aguts	1.110	349.556	19.139	18,26	86,28	17,24						
Psiq. Subaguts	659	211.809	3.310	63,99	88,06	5,02						
Psiq. Llarga estada	2.167	750.659	986	761,32*	94,91	0,46						
Med. Intensiva	741	165.688	30.649	5,41	61,26	41,36						
Altres aguts	466	135.228	19.939	6,78	79,50	42,79	211.803	406.911	618.714	1,92	46.741	665.455
Llarga estada	8.576	2.853.407	60.388	47,25	91,16	7,04	15.570	26.369	41.939	1,69	0	41.939
Total	24.826	7.772.255	729.018	10,66	85,77	29,37	3.548.212	8.073.392	11.621.604	2,28	397.216	12.018.820

* Alguns hospitals han declarat les estades a l'alta del pacient.

** El total d'altres no inclou les altes interserveis, que si que s'inclouen en les altes segons especialitat.

Taula 6.2. Indicadors de l'activitat hospitalària segons l'especialitat dels llits a hospitals privats. Catalunya, 2015

	Llits	Estades	Altes *	EM	% Ocupació	Rotació	Visites hospital				Visites centres extrahospit.	Visites totals
							1eres	Sucesives	Total	(2a/1a)		
Medicina	802	223.008	48.908	4,56	76,18	60,98	225.064	495.092	720.156	2,20	51.971	772.127
Cirurgia	1.403	334.603	121.544	2,75	65,34	86,63	313.090	818.539	1.131.629	2,61	33.961	1.165.590
Gine. i Obste.	447	97.824	37.295	2,62	59,96	83,43	34.548	139.315	173.863	4,03	10.962	184.825
Pediatría	235	48.771	15.447	3,16	56,86	65,73	32.404	125.958	158.362	3,89	5.916	164.278
Psiquiatria	320	100.385	1.432	70,10	85,95	4,48	8.336	48.644	56.980	5,84	1.109	58.089
Psiq. Aguts	300	93.248	1.249	74,66	85,16	4,16						
Psiq. Subaguts	15	5.205	177	29,41	95,07	11,80						
Psiq. Llarga estada	5	1.932	6	322,00	105,86	1,20						
Med. Intensiva	160	26.965	8.425	3,20	46,17	52,66						
Altres aguts	1	3	2	1,50	0,82	2,00	19.905	73.451	93.356	3,69	30.422	123.778
Llarga estada	144	47.205	129	365,93	89,81	0,90	0	0	0	0,00	0	0
Total	3.512	878.764	227.385	3,86	68,55	64,75	633.347	1.700.999	2.334.346	2,69	134.341	2.468.687

* El total d'altres no inclou les altes interserveis, que si que s'inclouen en les altes segons especialitat.

Taula 7. Activitat assistencial segons el règim econòmic del finançament. Catalunya, 2015

		SCS	Particulars	Assegurança privada	Mútues d'accidents	Mutualitats funcionaris i altres entitats públiques	Total
Altes	N	688.269	25.183	214.626	18.501	9.824	956.403
	%	72,0	2,6	22,4	1,9	1,0	100
Estades	N	7.316.752	269.214	770.297	110.516	184.240	8.651.019
	%	84,6	3,1	8,9	1,3	2,1	100
Visites	N	11.087.140	302.907	2.646.540	296.432	154.488	14.487.507
	%	76,5	2,1	18,3	2,0	1,1	100
Intervencions CMA	N	216.714	15.717	68.965	2.552	2.233	306.181
	%	70,8	5,1	22,5	0,8	0,7	100
Urgències	N	3.403.455	37.695	1.086.348	125.158	52.048	4.704.704
	%	72,3	0,8	23,1	2,7	1,1	100
Sessions d'hospital de dia	N	1.485.132	19.597	84.576	2.031	35.387	1.626.723
	%	91,3	1,2	5,2	0,1	2,2	100
Visites d'hospitalització a domicili	N	155.015	2	6.037	16	5.411	166.481
	%	93,1	0,0	3,6	0,0	3,3	100

Taula 8. Activitat econòmica (*) segons el tipus de concert i la tipologia de l'hospital. Catalunya, 2015

	PÚBLICS (amb concert)								PRIVATS (sense concert)				TOTAL	
	Aguts		Sociosanitari		Psiquiàtric		Psiquiàtric i sociosanitari		Aguts		Psiquiàtric i/o sociosanitari			
		%		%		%		%		%		%		%
INGRESSOS	5.796,7	100	352,6	100	86,6	100	186,0	100	814,9	100	17,4	100	7.254,2	100
Prest. Serv. Assistencials														
SCS	4.670,5	80,6	299,9	85,0	80,8	93,3	174,4	93,8	22,3	2,7	1,36	7,8	5.249,2	72,4
Particulars i Assegurança privada	172,5	3,0	23,0	6,5	2,3	2,6	1,4	0,7	664,3	81,5	9,1	52,6	872,6	12,0
Mútues i CIES	69,2	1,2	2,3	0,6	0,0	0,0	0,0	0,0	64,9	8,0	0,1	0,4	136,5	1,9
Altres	457,9	7,9	15,9	4,5	0,6	0,7	3,3	1,8	16,0	2,0	6,7	38,3	500,5	6,9
Subvencions explotació	91,5	1,6	5,5	1,6	0,4	0,4	1,7	0,9	2,5	0,3	0,0	0,0	101,6	1,4
Resta d'ingressos	335,0	5,8	6,0	1,7	2,5	2,9	5,2	2,8	44,9	5,5	0,14	0,8	393,8	5,4
DESPESES	5.729,6	100	362,6	100	84,7	100	181,4	100	844,4	100	15,5	100	7.218,2	100
Compres														
Fàrmacs	989,7	17,3	10,1	2,8	1,6	1,9	3,7	2,0	46,6	5,5	0,2	1,4	1.051,9	14,6
Material sanitari	568,5	9,9	10,0	2,8	0,3	0,4	2,0	1,1	69,9	8,3	0,05	0,3	650,7	9,0
Altres professionals	521,4	9,1	50,6	14,0	8,3	9,8	19,9	11,0	116,9	13,8	1,2	7,7	718,3	10,0
Altres	60,4	1,1	8,5	2,4	2,1	2,4	3,8	2,1	48,3	5,7	0,7	4,5	123,8	1,7
Subministraments	303,5	5,3	40,8	11,3	6,5	7,7	17,7	9,8	162,8	19,3	3,4	21,6	534,6	7,4
Personal	2.970,3	51,8	222,2	61,3	59,2	69,9	119,6	65,9	325,2	38,5	8,1	52,2	3.704,6	51,3
Finançament	45,6	0,8	2,1	0,6	0,2	0,2	0,8	0,5	12,8	1,5	0,2	1,0	61,7	0,9
Provisions	181,4	3,2	12,4	3,4	3,8	4,4	9,9	5,5	46,9	5,6	0,5	3,5	254,9	3,5
Altres	88,8	1,5	5,7	1,6	2,8	3,3	3,9	2,2	15,1	1,8	1,2	7,7	117,5	1,6
RESULTAT	67,1		-10,0		1,9		4,6		-29,5		1,9		36,0	
Inversions anuals	235,9		9,6		4,7		5,9		49,9		0,9		307,0	

(*) En milions d'euros.

Taula 9. Indicadors de dotació i activitat segons el tipus de concert i la tipologia de l'hospital. Catalunya, 2015

	PÚBLICS (amb concert)				PRIVATS (sense concert)		Total
	Aguts	Sociosanitari	Psiquiàtric	Psiquiàtric i sociosanitari	Aguts	Psiquiàtric i/o sociosanitari	
DOTACIÓ							
Llits per 1.000 habitants*	1,86	0,88	0,23	0,37	0,42	0,05	3,81
Metges / llit	1,03	0,07	0,08	0,10	0,50	0,07	0,59
Personal sanitari / llit	3,34	0,71	0,74	0,75	1,98	0,48	2,14
Personal no sanitari / llit	0,89	0,20	0,17	0,14	0,73	0,21	0,59
Infermeres + auxiliars / metge	2,08	8,79	6,63	5,96	2,80	3,02	2,43
Altres personal sanitari / metge	0,15	0,93	1,16	0,80	0,18	2,78	0,19
Personal no sanitari / metge	0,86	2,94	2,02	1,41	1,47	3,03	1,00
Personal sanitari / no sanitari	3,74	3,65	4,36	5,48	2,70	2,25	3,63
ACTIVITAT HOSPITALÀRIA							
Estada mitjana	6,18	47,90	115,17	79,86	3,33	111,11	9,05
% Ocupació	81,69	90,06	88,16	94,89	66,09	88,14	83,66
Rotació	48,26	6,86	2,79	4,34	72,52	2,90	33,76
Visites (2a/1a)**	2,25	2,72	19,66	15,32	2,51	7,52	2,36
Intervencions hosp.+CMA / quiròfans	876,06	988,50			1.017,65		917,34
Intervencions hosp. / llits quirúrgics	45,00	55,94			72,05		52,27
ACTIVITAT DEL PERSONAL							
Altes / personal	11,41	7,57	3,06	4,86	26,73	4,19	12,39
Estades / personal	70,48	362,40	352,46	388,19	88,92	465,71	112,08
UMA / personal	25,45	14,34	6,11	12,08	50,10	26,26	26,49
Altes / personal sanitari	14,46	9,64	3,76	5,75	36,64	6,06	15,80
Estades / personal sanitari	89,34	461,75	433,36	459,00	121,89	673,14	142,95
UMA / personal sanitari	32,26	18,27	7,52	14,28	68,67	37,96	33,78
UMA / personal no sanitari	120,59	66,63	32,75	78,28	185,21	85,22	122,66

Nota: personal ajustat a 40 hores. (*): població de Catalunya. Estimació postcensal de l'1 de juliol de 2015, N: 7.436.560 habitants. Font: Idescat. (**): inclou visites extrahospitalàries.

Taula 10. Indicadors econòmics segons el tipus de concert i la tipologia de l'hospital. Catalunya, 2015

	PÚBLICS (amb concert)				PRIVATS (sense concert)		Total
	Aguts	Sociosanitari	Psiquiàtric	Psiquiàtric i sociosanitari	Aguts	Psiquiàtric i/o sociosanitari	
INGRESSOS							
Ingressos / hospitals (*)	89,2	5,6	5,8	20,7	21,4	1,9	36,5
Ingressos / llits	419.081	54.127	49.710	68.078	261.185	44.315	256.041
Ingressos / estades	1.405,6	164,7	154,5	196,6	1.082,7	137,7	838,5
Ingressos per altes+CMA / altes+CMA	3.252,3	6.060,1	14.698,2	11.528,4	1.692,1	11.765,0	3.110,9
Ingressos / UMA	3.892,2	4.162,4	8.905,2	6.318,9	1.921,8	2.442,7	3.548,5
DESPESES							
Despeses totals / hospitals (*)	88,1	5,8	5,6	20,2	22,2	1,7	36,3
Despeses totals / llits	414.228	55.657	48.629	66.395	270.652	39.585	254.772
Despeses totals / estades	1.389,3	169,3	151,1	191,7	1.121,9	123,0	834,4
Despeses totals / altes	8.582,4	8.109,3	17.405,4	15.309,9	3.732,3	13.671,6	7.547,2
Despeses totals / personal 40 h	97.918,7	61.357,1	53.264,8	74.420,2	99.766,6	57.301,5	93.517,8
Despeses personal / personal 40 h	50.763,0	37.609,6	37.211,1	49.078,0	38.417,9	29.893,3	47.996,6
Despeses totals / UMA	3.847,2	4.280,1	8.711,6	6.162,7	1.991,5	2.182,0	3.530,9
Despeses fàrmacs / UMA	664,5	119,4	168,6	124,9	109,8	30,9	514,6
Despeses personal / UMA	1.994,4	2.623,6	6.086,0	4.064,1	766,9	1.138,3	1.812,2

(*) : en milions d'euros.

3.2. Indicadors hospitalaris segons regions sanitàries. Catalunya, 2015

Taula 11. Indicators de dotació (per 10.000 habitants*) segons el tipus de concert, la tipologia de l'hospital i la regió sanitària. Catalunya, 2015

	Total Hospitals	Llits	Quiròfans	Places hospital de dia	Personal sanitari 40 h	Personal no sanitari 40 h
PÚBLICS AMB CONCERT D'AGUTS						
RS Lleida	3	17,88	0,67	3,79	51,74	13,67
RS Camp de Tarragona	6	18,12	0,65	2,36	53,95	9,80
RS Terres de l'Ebre	4	20,34	0,88	2,99	58,18	17,93
RS Girona	11	18,43	0,60	2,37	51,26	12,66
RS Catalunya Central	4	20,08	0,65	4,32	46,89	13,40
RS Alt Pirineu i Aran	4	26,33	1,25	5,13	67,64	22,47
RS Barcelona	33	18,41	0,72	3,31	67,33	18,53
Catalunya	65	18,60	0,70	3,23	62,08	16,61
PÚBLICS AMB CONCERT PSIQUIÀTRIC I/O SOCIOSANITARI						
RS Lleida	5	13,64		1,26	6,89	2,37
RS Camp de Tarragona	10	24,68		2,98	17,49	5,40
RS Girona	9	7,96		2,33	8,27	1,99
RS Catalunya Central	7	10,59		3,59	9,20	2,19
RS Barcelona	52	15,13		2,60	10,33	2,23
Catalunya	87	14,78		2,70	10,75	2,61
PRIVATS D'AGUTS						
RS Girona	3	1,26	0,11	0,07	2,26	0,75
RS Barcelona	29	5,60	0,37	0,24	11,39	4,20
Catalunya	38	4,20	0,29	0,19	8,30	3,08
PRIVATS PSIQUIÀTRICS I/O SOCIOSANITARIS						
RS Barcelona	9	0,80		0,34	0,38	0,17

(*) : Estimació postcensal de l'1 de juliol de 2015. Font: Idescat.

Taula 12. Indicadors d'activitat segons el tipus de concert, la tipologia de l'hospital i la regió sanitària. Catalunya, 2015

	Altes / 1.000 habitants*	UMA / 1.000 habitants*	EM	% Ocupació	Rotació	Ambulatorització quirúrgica (%)
PÚBLICS AMB CONCERT D'AGUTS						
RS Lleida	77,91	181,14	6,63	79,14	43,56	54,06
RS Camp de Tarragona	103,67	216,49	5,03	78,75	57,20	42,93
RS Terres de l'Ebre	113,51	239,66	4,48	68,44	55,80	48,63
RS Girona	86,72	183,95	6,02	77,59	47,05	44,95
RS Catalunya Central	85,01	195,63	6,58	76,29	42,35	51,37
RS Alt Pirineu i Aran	79,63	182,44	7,17	59,37	30,24	48,60
RS Barcelona	89,23	201,77	6,37	84,56	48,47	49,92
Catalunya	89,77	200,27	6,18	81,69	48,26	49,04
PÚBLICS AMB CONCERT PSIQUIÀTRIC I/O SOCIOSANITARI						
RS Lleida	3,56	6,49	127,64	91,16	2,61	
RS Camp de Tarragona	11,82	30,30	70,58	92,60	4,79	
RS Girona	3,90	20,90	59,59	79,92	4,90	
RS Catalunya Central	8,61	8,40	42,41	94,53	8,14	
RS Barcelona	8,88	16,93	57,52	95,75	6,08	
Catalunya	8,26	16,66	59,39	92,99	5,71	
PRIVATS D'AGUTS						
RS Girona	14,45	24,14	2,41	75,43	114,40	31,09
RS Barcelona	40,90	76,01	3,33	68,09	74,63	36,58
Catalunya	30,42	57,02	3,33	67,39	73,94	36,55
PRIVATS PSIQUIÀTRICS I/O SOCIOSANITARIS						
RS Barcelona	0,23	1,46	111,11	88,14	2,90	

(*): Estimació postcensal de l'1 de juliol de 2015. Font: Idescat.

Taula 13. Indicadors de despesa (en euros) segons el tipus de concert, la tipologia de l'hospital i la regió sanitària. Catalunya, 2015

	Despeses / habitants *	Despeses / llits	Despeses / altes+CMA	Despeses / estades	Despeses personal / despeses totals (en %)	Despeses / UMA
PÚBLICS AMB CONCERT D'AGUTS						
RS Lleida	641,8	358.865	5.892,1	1.242,4	52,61	3.543,0
RS Camp de Tarragona	642,7	354.650	4.923,5	1.233,8	48,13	2.969,0
RS Terres de l'Ebre	652,8	320.903	4.576,0	1.284,5	55,25	2.723,9
RS Girona	576,1	312.611	5.083,9	1.103,9	55,09	3.132,0
RS Catalunya Central	576,1	286.972	5.079,5	1.030,5	56,13	2.945,0
RS Alt Pirineu i Aran	822,7	312.448	8.203,0	1.441,8	56,57	4.509,6
RS Barcelona	852,8	463.279	7.065,3	1.501,1	51,30	4.226,4
Catalunya	770,5	414.228	6.424,2	1.389,3	51,84	3.847,2
PÚBLICS AMB CONCERT PSIQUIÀTRIC I/O SOCIO SANITARI						
RS Lleida	49,8	36.506		109,7	61,61	7.671,9
RS Camp de Tarragona	141,4	57.292		169,5	64,40	4.666,9
RS Girona	46,7	58.675		201,1	66,21	5.559,1
RS Catalunya Central	73,7	69.625		201,8	65,19	4.028,9
RS Barcelona	86,1	56.894		168,4	63,44	5.083,3
Catalunya	84,5	57.182		172,3	63,79	5.075,4
PRIVATS D'AGUTS						
RS Girona	28,0	221.675	1.654,5	805,2	29,52	1.159,7
RS Barcelona	157,7	281.529	2.843,9	1.158,2	38,82	2.075,3
Catalunya	113,6	270.652	2.767,8	1.121,9	38,51	1.991,5
PRIVATS PSIQUIÀTRICS I/O SOCIO SANITARIS						
RS Barcelona	3,2	39.585		123,0	52,17	2.182,0

(*): Estimació postcensal de l'1 de juliol de 2015. Font: Idescat.

3.3. Indicadors hospitalaris segons comunitats autònomes, 2014

Taula 14. Indicadors de dotació i activitat per comunitat autònoma, hospitals d'aguts (públics i privats), 2014

CA	n	Llits/ 1.000 h	Altes / 1.000 h	Personal total / llit	Personal sanitari / llit	EM	% Ocupació	Rotació	% AQ	UMA / personal	UMA/ personal sanitari
Andalusia	96	2,05	91,74	4,73	3,46	5,68	69,75	44,86	45,53	22,03	30,08
Aragó	19	2,83	123,47	4,80	3,63	6,10	72,97	43,64	27,26	16,97	22,45
Astúries, Principat d'	16	3,04	117,97	4,20	3,14	7,16	76,24	38,86	44,02	18,66	24,97
Balears, Illes	19	2,51	143,83	4,73	3,58	4,93	77,32	57,27	42,33	23,80	31,46
Canàries	29	2,64	94,44	4,43	3,22	8,21	80,33	35,73	34,60	16,97	23,36
Cantàbria	5	2,36	100,67	4,68	3,62	6,53	76,28	42,61	30,92	17,81	23,07
Castella - la Manxa	23	2,01	89,10	4,95	3,64	6,65	80,67	44,26	45,53	19,21	26,11
Castella i Lleó	29	3,11	117,00	3,52	2,56	6,78	69,94	37,65	39,13	20,93	28,80
Catalunya	104	2,29	117,86	4,09	3,15	5,53	78,10	51,54	44,08	26,82	34,90
Comunitat Valenciana	49	2,10	110,38	4,23	3,27	5,03	72,34	52,46	44,45	26,64	34,41
Extremadura	15	2,61	111,92	4,06	2,88	5,70	66,87	42,83	39,98	20,14	28,35
Galícia	32	3,18	116,21	3,55	2,61	7,38	73,80	36,51	34,86	20,28	27,54
Madrid, Comunitat de	63	2,38	117,06	4,78	3,61	5,76	77,62	49,22	45,40	24,14	31,96
Múrcia, Regió de	18	2,59	103,15	4,01	2,98	6,68	72,90	39,86	46,85	21,47	28,88
Navarra, Comunitat Foral de	7	2,73	122,45	4,76	3,82	5,91	72,50	44,78	26,18	17,26	21,50
País Basc	26	2,41	148,43	5,45	4,07	4,33	72,96	61,51	41,88	21,36	28,61
La Rioja, Ceuta i Melilla	5	2,12	98,54	4,51	3,29	5,72	72,84	46,46	46,17	21,79	29,86
Total general	555	2,40	111,00	4,39	3,28	5,88	74,41	46,18	42,53	22,42	29,94

Taula 15. Indicadors de dotació i activitat per comunitat autònoma, hospitals d'aguts públics, 2014

CA	n	Llits / 1.000 h	Altes / 1.000 h	Personal total / llit	Personal sanitari / llit	EM	% Ocupació	Rotació	% AQ	UMA / personal	UMA / personal sanitari
Andalusia	44	1,62	66,75	5,30	3,92	6,49	73,17	41,16	48,23	18,38	24,90
Aragó	13	2,50	100,88	5,08	3,84	6,79	75,22	40,42	30,44	15,31	20,25
Astúries, Principat d'	11	2,72	105,07	4,45	3,34	7,52	79,50	38,59	40,35	16,97	22,63
Balears, Illes	7	1,53	72,83	5,84	4,62	6,29	82,03	47,64	45,71	17,27	21,84
Canàries	9	1,70	55,50	5,60	4,05	8,79	78,56	32,61	30,63	12,94	17,91
Cantàbria	3	2,15	88,85	4,91	3,80	6,99	79,00	41,27	34,11	17,04	22,00
Castella - la Manxa	16	1,89	82,53	5,04	3,72	6,97	83,24	43,56	47,34	18,41	24,93
Castella i Lleó	14	2,57	99,52	3,97	2,89	7,05	74,75	38,71	39,90	19,49	26,77
Catalunya	66	1,86	87,09	4,38	3,41	6,31	80,74	46,72	47,80	23,81	30,59
Comunitat Valenciana	28	1,77	86,95	4,48	3,51	5,57	74,90	49,07	48,64	24,63	31,44
Extremadura	8	2,39	98,65	4,26	3,04	6,19	69,88	41,22	42,70	18,85	26,46
Galícia	16	2,73	92,55	3,76	2,79	8,40	77,95	33,88	39,42	18,40	24,80
Madrid, Comunitat de	29	1,80	78,97	5,39	4,14	6,72	80,74	43,88	49,53	20,19	26,30
Múrcia, Regió de	9	1,92	82,58	4,85	3,65	6,31	74,47	43,07	43,23	19,04	25,29
Navarra, Comunitat Foral de	4	2,23	99,42	4,31	3,59	5,99	73,07	44,53	23,73	18,94	22,74
País Basc	11	1,98	118,67	6,04	4,54	4,73	77,75	60,00	48,50	19,49	25,94
La Rioja, Ceuta i Melilla	4	2,01	88,82	4,63	3,37	6,03	73,02	44,21	49,60	20,30	27,87
Total general	292	1,94	83,90	4,81	3,63	6,54	77,30	43,17	45,35	19,70	26,06

Taula 16. Indicadors de dotació i activitat per comunitat autònoma, hospitals d'aguts privats, 2014

CA	n	Llits/ 1.000 h	Altes / 1.000 h	Personal total / llit	Personal sanitari / llit	EM	% Ocupació	Rotació	% AQ	UMA / personal	UMA/ personal sanitari
Andalusia	52	0,42	24,99	2,52	1,72	3,50	56,66	59,05	40,51	51,41	75,24
Aragó	6	0,33	22,59	2,76	2,07	3,02	56,12	67,75	18,56	39,77	53,04
Astúries, Principat d'	5	0,31	12,90	2,06	1,42	4,24	47,81	41,21	55,76	50,34	72,83
Balears, Illes	12	0,98	71,00	2,99	1,95	3,53	69,98	72,26	38,16	43,66	66,83
Canàries	20	0,94	38,94	2,33	1,73	7,37	83,53	41,37	38,75	34,47	46,48
Castella - la Manxa	7	0,12	6,57	3,53	2,40	2,61	39,68	55,47	31,91	37,63	55,33
Castella i Lleó	15	0,54	17,48	1,37	0,97	5,26	46,91	32,57	35,26	40,95	57,70
Catalunya	38	0,42	30,77	2,81	1,97	3,33	66,44	72,79	36,05	47,51	67,83
Comunitat Valenciana	21	0,33	23,43	2,90	2,02	3,04	58,69	70,50	31,76	43,10	61,87
Extremadura	7	0,22	13,27	1,78	1,18	2,05	33,96	60,49	18,53	53,97	81,53
Galícia	16	0,45	23,66	2,25	1,53	3,39	48,71	52,39	20,42	39,21	57,84
Madrid, Comunitat de	34	0,58	38,09	2,89	1,98	3,77	67,92	65,79	38,39	47,04	68,78
Múrcia, Regió de	9	0,67	20,57	1,60	1,06	8,14	68,40	30,68	52,77	42,60	64,08
Navarra, Comunitat Foral de	3	0,50	23,03	6,76	4,85	5,56	69,96	45,92	32,93	12,50	17,41
País Basc	15	0,44	29,76	2,75	1,92	2,73	51,20	68,40	26,45	40,17	57,36
La Rioja, Ceuta, Melilla i Cantàbria	3	0,17	10,87	2,38	1,74	3,05	54,87	65,68	21,17	46,01	63,04
Total general	263	0,46	27,10	2,61	1,81	3,85	62,20	58,95	36,10	43,64	62,86

Taula 17. Indicadors econòmics de despesa per comunitat autònoma, hospitals d'aguts (públics i privats), 2014

CA	Distribució de la despesa (%)				Despeses totals / llits	Despeses personal / personal	Despeses totals / UMA	Despeses fàrmacs / UMA
	Personal	Compres	Subminist.	Altres				
Andalusia	55,16	38,77	4,54	1,53	331.025	38.610,9	3.177,6	434,9
Aragó	65,79	29,05	4,64	0,51	316.305	43.309,8	3.879,2	507,4
Astúries, Principat d'	61,15	30,83	5,10	2,92	324.425	47.212,0	4.137,9	575,6
Balears, Illes	54,57	34,53	6,82	4,07	339.644	39.219,7	3.019,6	393,7
Canàries	58,59	32,54	4,88	3,98	323.245	42.724,6	4.296,7	527,8
Cantàbria	54,78	40,39	3,83	0,99	374.431	43.786,4	4.489,1	670,3
Castella - la Manxa	60,86	34,76	3,77	0,60	360.241	44.264,2	3.785,6	524,3
Castella i Lleó	58,67	35,11	5,26	0,96	259.163	43.240,1	3.520,7	541,8
Catalunya	51,49	35,38	7,17	5,96	360.795	45.382,4	3.286,1	445,7
Comunitat Valenciana	53,18	39,49	4,74	2,59	408.795	51.421,8	3.630,3	567,1
Extremadura	61,42	28,03	6,74	3,80	337.068	51.054,7	4.127,5	575,9
Galícia	55,77	37,76	4,67	1,80	274.542	43.188,1	3.819,0	656,2
Madrid, Comunitat de	53,24	33,74	8,67	4,35	395.345	44.002,4	3.423,5	516,1
Múrcia, Regió de	53,08	37,02	4,00	5,90	356.549	47.246,9	4.145,3	508,4
Navarra, Comunitat Foral de	61,15	32,77	4,66	1,42	378.813	48.715,5	4.615,5	628,8
País Basc	61,80	29,82	5,21	3,17	404.465	45.870,4	3.474,0	391,3
La Rioja, Ceuta i Melilla	56,70	34,84	6,10	2,36	389.093	48.910,9	3.958,9	552,5
Total general	55,69	35,30	5,80	3,20	348.647	44.255,1	3.544,6	501,6

Taula 18. Indicadors econòmics de despesa per comunitat autònoma, hospitals d'aguts públics, 2014

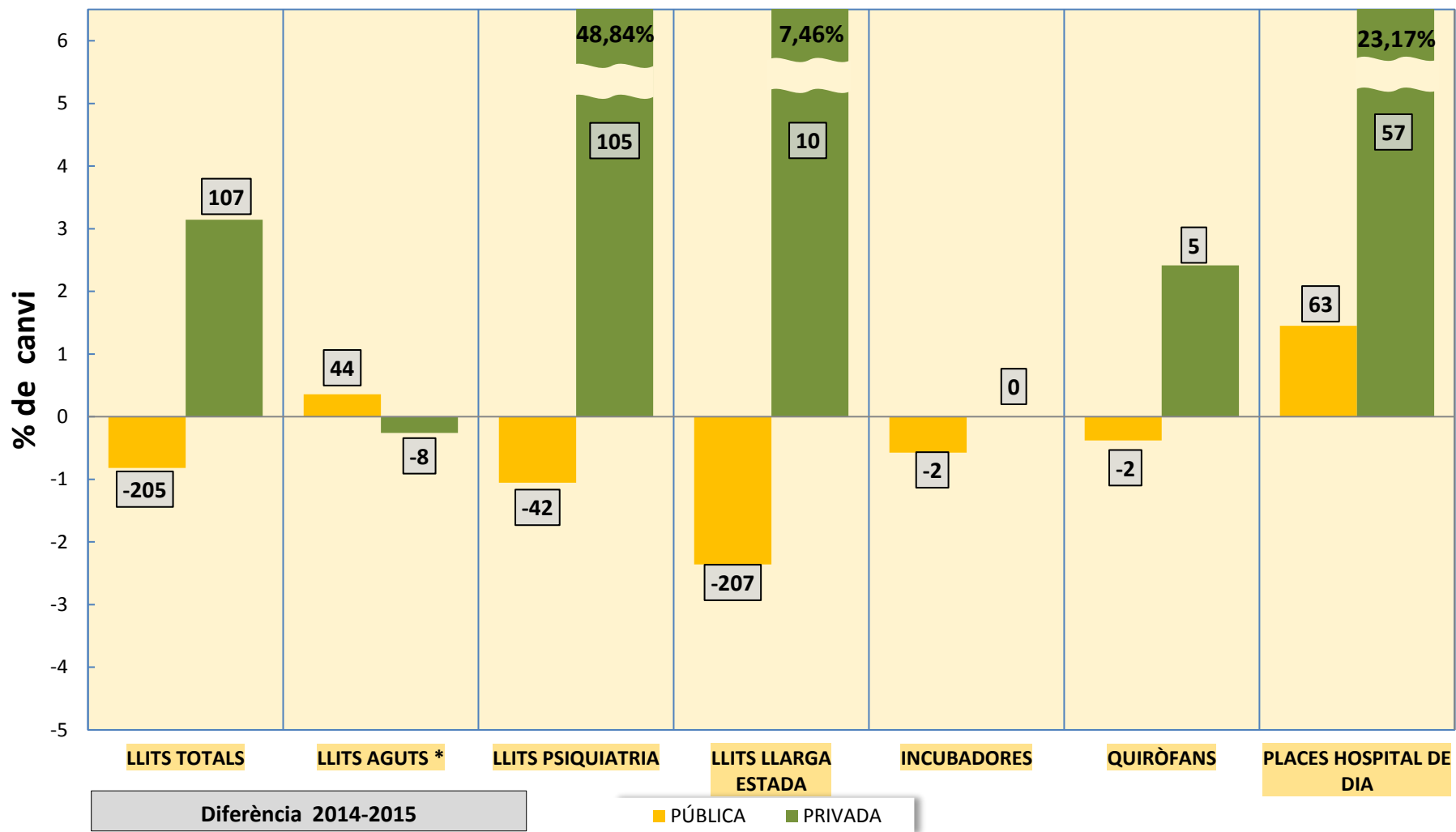
CA	Distribució de la despesa (%)				Despeses totals / llits	Despeses personal / personal	Despeses totals / UMA	Despeses fàrmacs / UMA
	Personal	Compres	Subminist.	Altres				
Andalusia	57,71	38,04	3,69	0,55	365.835	39.802,0	3.752,1	547,7
Aragó	67,42	28,67	3,77	0,15	334.157	44.367,0	4.297,1	583,2
Astúries, Principat d'	62,41	30,07	4,95	2,57	343.543	48.201,0	4.550,8	642,8
Balears, Illes	60,92	34,63	3,29	1,16	397.135	41.409,9	3.936,2	646,7
Canàries	63,91	31,99	3,04	1,06	409.164	46.721,7	5.647,5	798,8
Cantàbria	55,71	40,38	3,19	0,72	392.415	44.544,6	4.690,9	714,8
Castella - la Manxa	61,92	34,67	3,28	0,13	367.265	45.104,3	3.958,0	556,8
Castella i Lleó	59,78	34,97	4,90	0,35	295.649	44.574,2	3.825,5	600,6
Catalunya	53,13	35,72	5,47	5,68	385.094	46.666,3	3.689,0	544,3
Comunitat Valenciana	54,46	39,61	4,34	1,59	439.409	53.464,4	3.985,2	661,9
Extremadura	62,43	27,22	6,65	3,70	355.794	52.086,8	4.427,0	620,5
Galícia	56,96	38,38	3,64	1,01	291.859	44.229,1	4.219,8	772,4
Madrid, Comunitat de	56,58	31,63	8,54	3,25	437.438	45.901,5	4.018,1	643,5
Múrcia, Regió de	54,04	36,96	3,42	5,58	443.380	49.430,2	4.805,4	616,2
Navarra, Comunitat Foral de	61,92	34,52	3,47	0,09	349.522	50.263,6	4.286,1	672,1
País Basc	64,51	29,80	3,25	2,44	435.315	46.462,6	3.696,0	438,0
La Rioja, Ceuta i Melilla	58,15	33,94	5,93	1,98	392.912	49.350,1	4.180,3	600,1
Total general	57,89	34,93	4,86	2,32	380.256	45.778,7	4.014,8	605,9

Taula 19. Indicadors econòmics de despesa per comunitat autònoma, hospitals d'aguts privats, 2014

CA	Distribució de la despesa (%)				Despeses totals / llits	Despeses personal / personal	Despeses totals / UMA	Despeses fàrmacs / UMA
	Personal	Compres	Subminist.	Altres				
Andalusia	37,06	43,93	10,54	8,48	197.621	29.016,4	1.523,2	110,1
Aragó	43,45	34,34	16,65	5,56	182.714	28.757,8	1.664,3	105,1
Astúries, Pincipat d'	37,32	45,19	7,92	9,57	158.156	28.643,9	1.524,8	150,4
Balears, Illes	38,90	34,30	15,54	11,26	250.196	32.559,5	1.917,1	89,3
Canàries	35,15	34,98	13,00	16,87	167.910	25.350,1	2.092,2	85,4
Castella - la Manxa	35,79	36,90	15,56	11,75	247.942	25.107,6	1.863,9	162,6
Castella i Lleó	40,06	37,56	11,20	11,17	84.419	24.721,3	1.507,1	153,4
Catalunya	40,53	33,16	18,53	7,78	253.652	36.557,8	1.898,4	106,0
Comunitat Valenciana	40,94	38,38	8,50	12,18	245.561	34.630,6	1.962,5	121,4
Extremadura	32,08	51,77	9,55	6,60	132.807	24.005,5	1.386,4	168,2
Galícia	43,39	31,27	15,35	10,00	169.783	32.687,0	1.921,3	106,2
Madrid, Comunitat de	36,08	44,58	9,32	10,02	264.518	32.998,1	1.944,4	199,3
Múrcia, Regió de	41,85	37,74	10,74	9,67	108.271	28.327,3	1.589,3	90,6
Navarra, Comunitat Foral de	58,80	27,40	8,31	5,49	509.201	44.323,5	6.031,6	442,2
País Basc	41,50	30,00	19,91	8,59	264.197	39.941,6	2.396,0	164,4
La Rioja, Ceuta, Melilla i Cantàbria	24,78	54,76	9,76	10,70	320.491	33.501,5	1.827,4	94,1
Total general	39,25	38,10	12,80	9,84	215.017	32.374,3	1.889,9	134,6

3.4. Indicadors hospitalaris, diferències amb l'any anterior. Catalunya, 2014-2015

Figura 1. Dotació del conjunt d'hospitals. Catalunya, diferència 2014-2015



* Els llits de psiquiatria dels hospitals d'aguts estan inclosos als LLITS PSIQUIATRIA

Figura 2. Personal ajustat a 40 hores en hospitals d'aguts. Catalunya, diferència 2014-2015

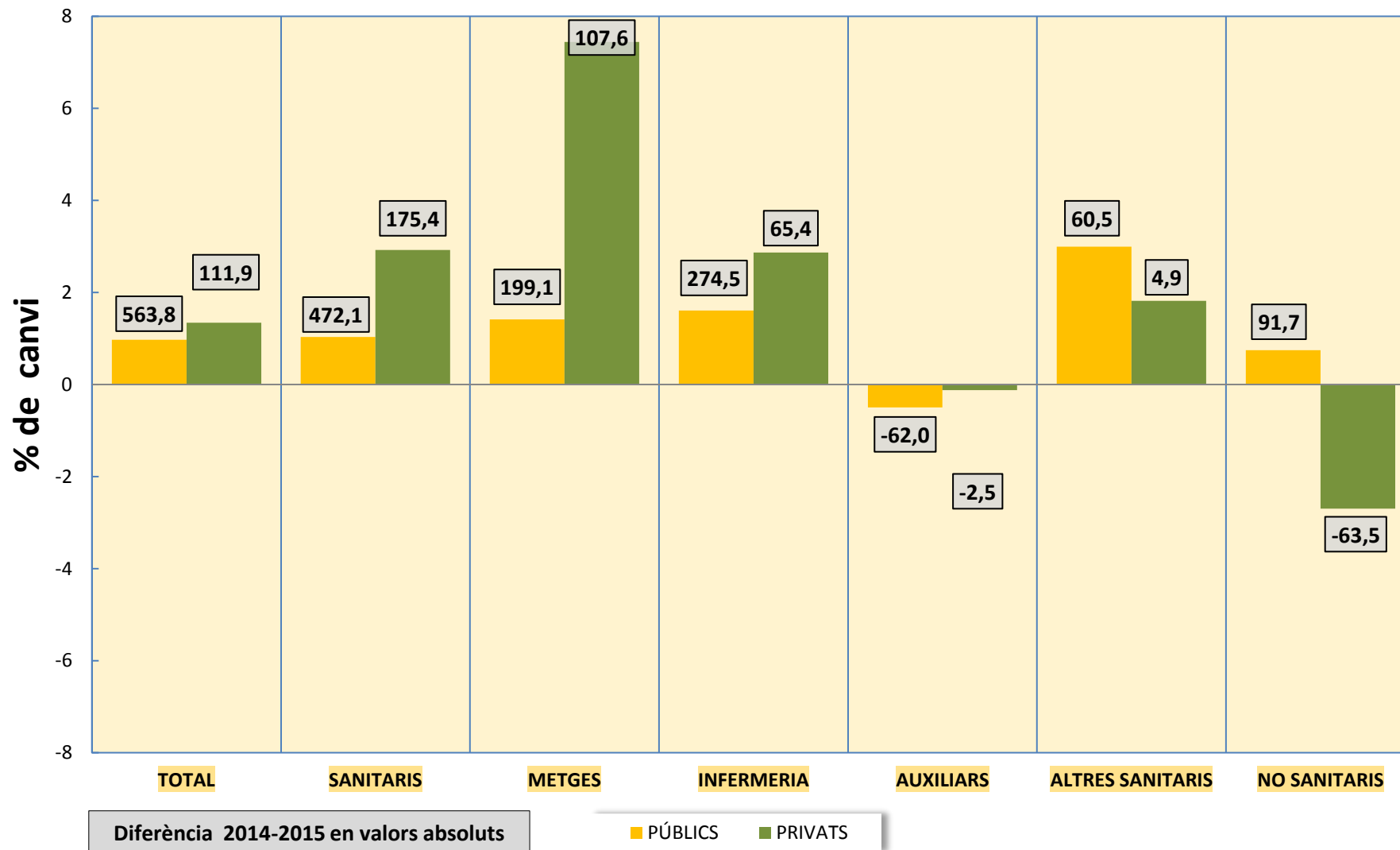


Figura 3. Personal ajustat a 40 hores en hospitals psiquiàtrics i/o socio-sanitaris. Catalunya, diferència 2014-2015

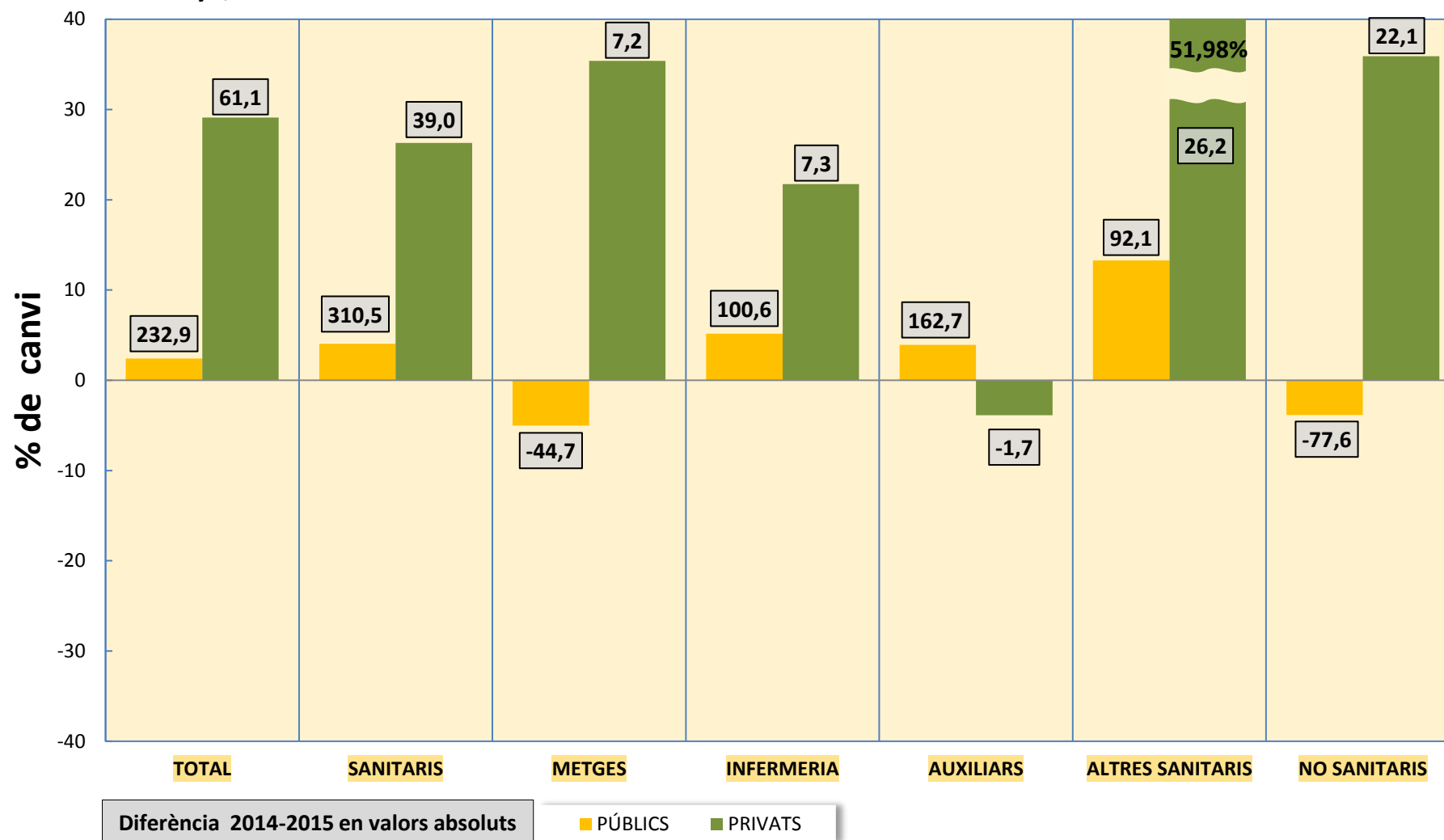


Figura 4. Activitat assistencial als hospitals d'aguts. Catalunya, diferència 2014-2015

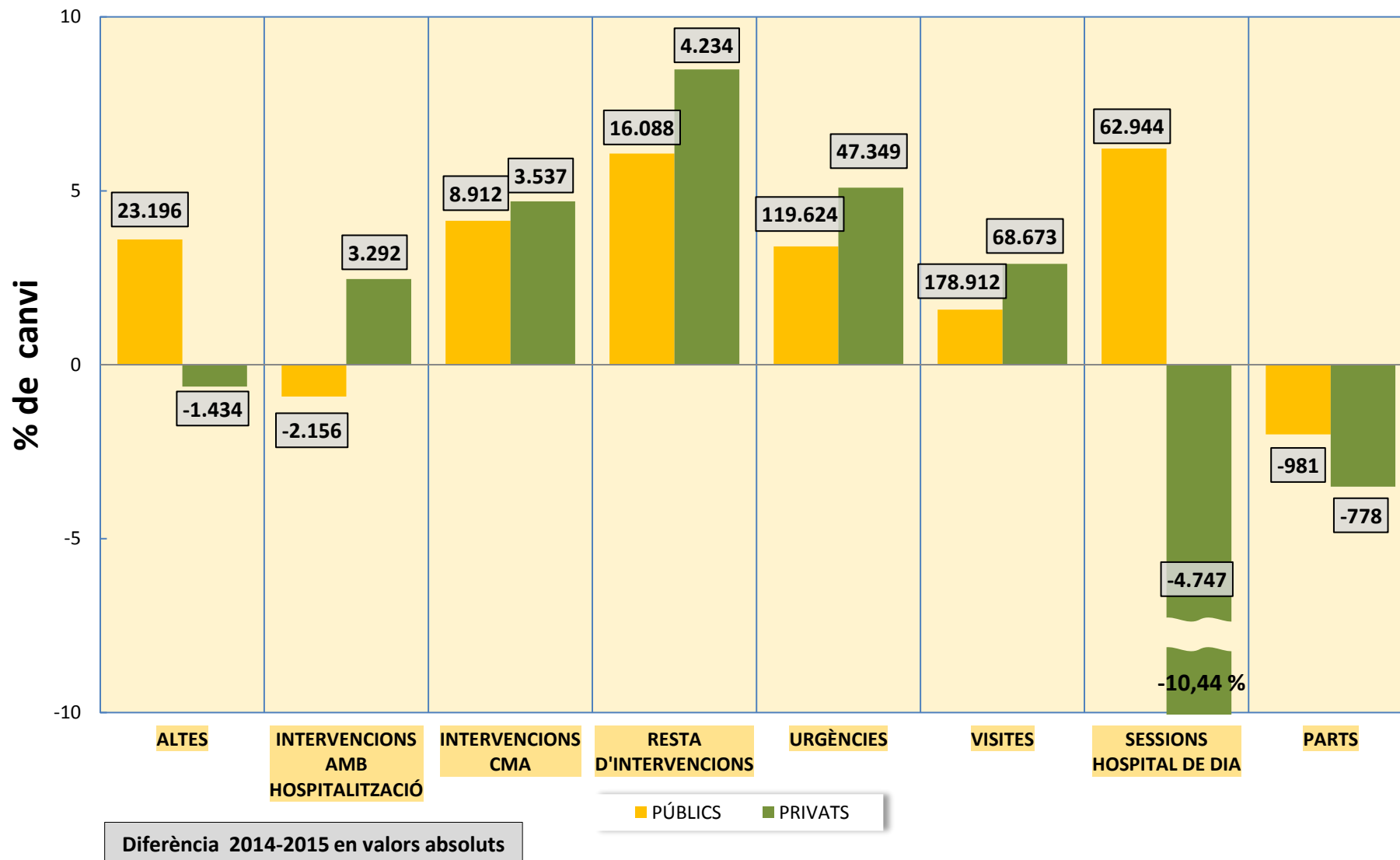
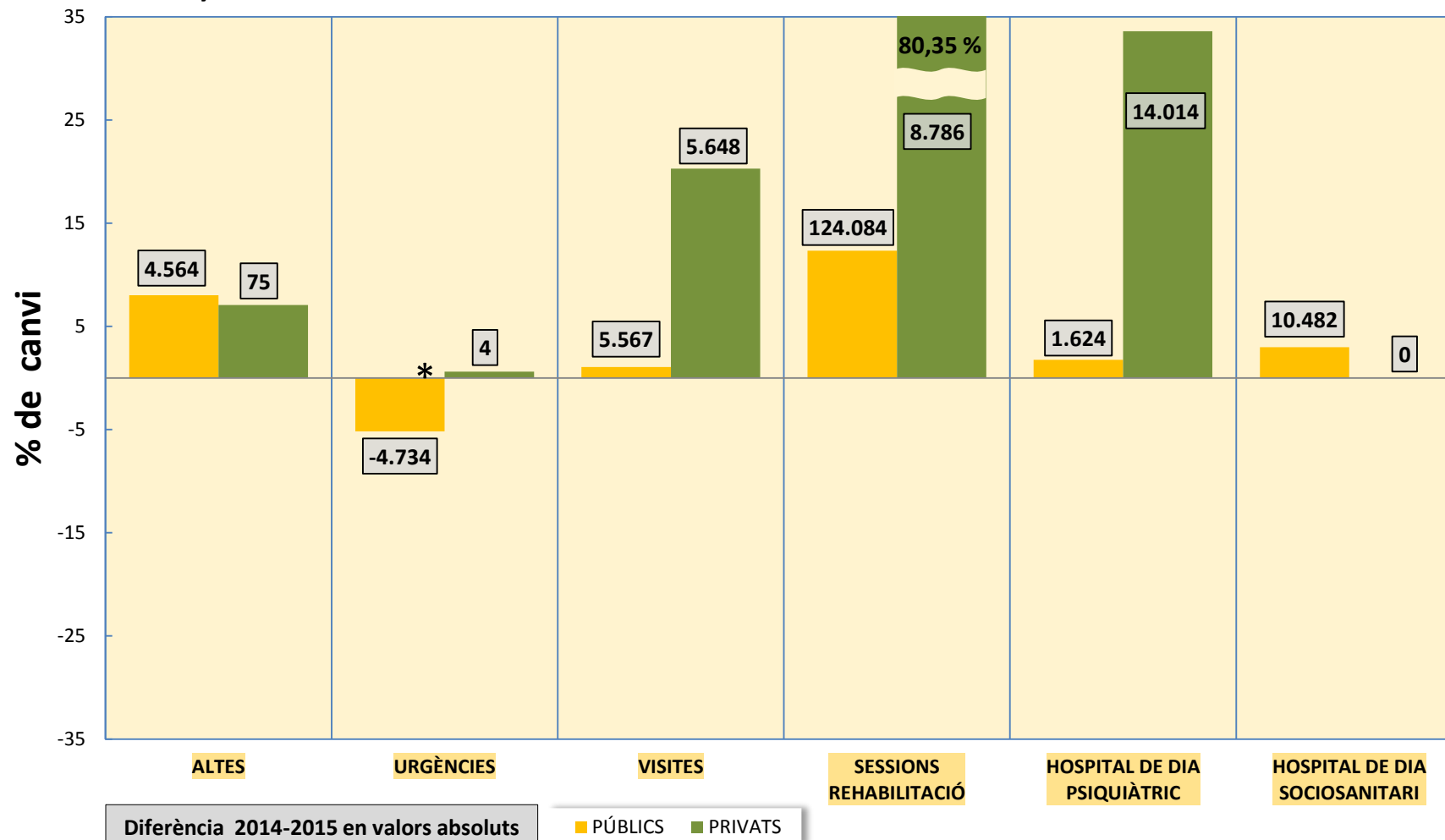


Figura 5. Activitat assistencial als hospitals psiquiàtrics i/o socio-sanitaris. Catalunya, diferència 2014-2015



* inclou urgències d'aguts en un hospital socio-sanitari

Figura 6. Activitat econòmica als hospitals. Catalunya, diferència 2014-2015

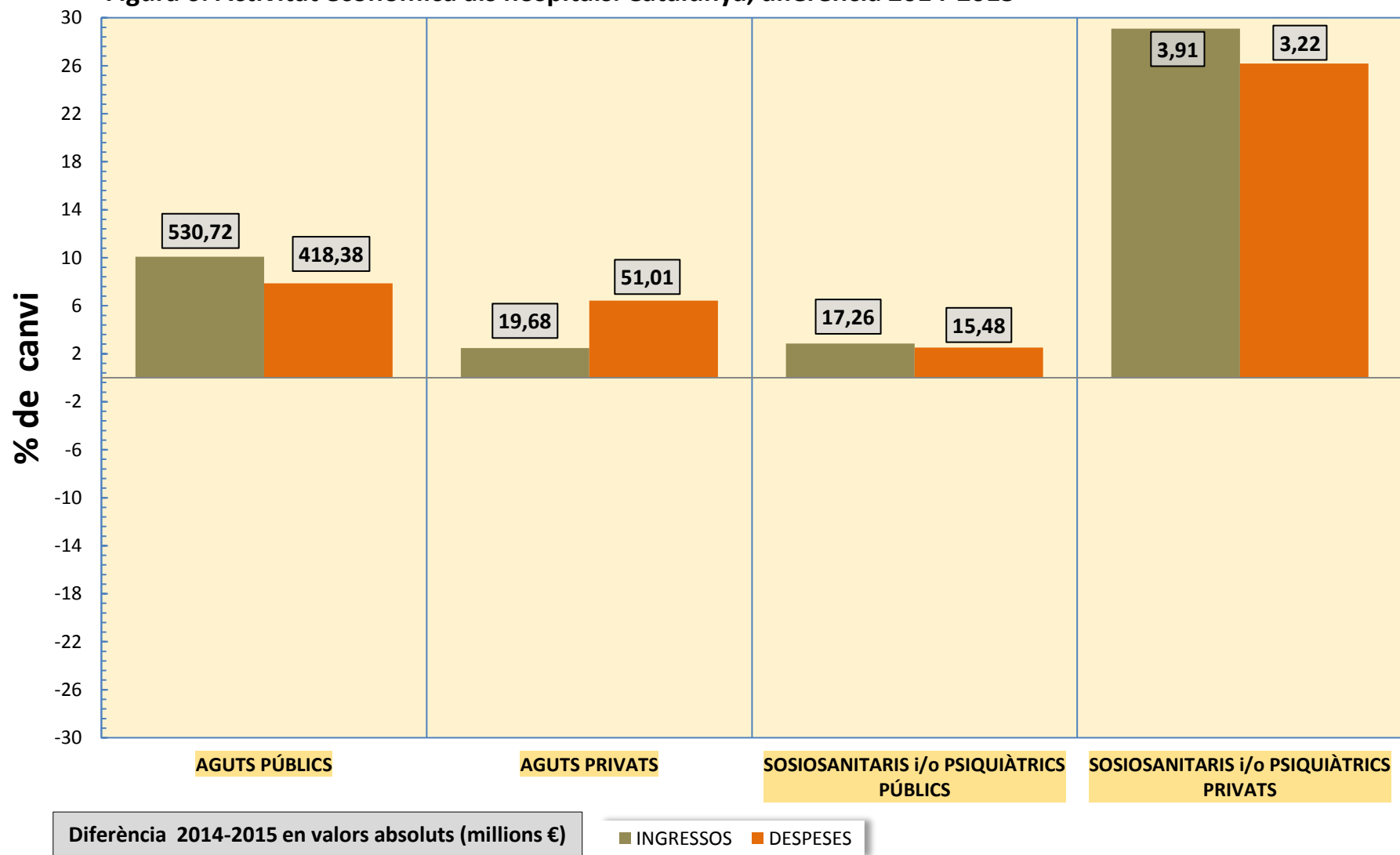


Figura 7. Indicadors als hospitals d'aguts. Catalunya, diferència 2014-2015

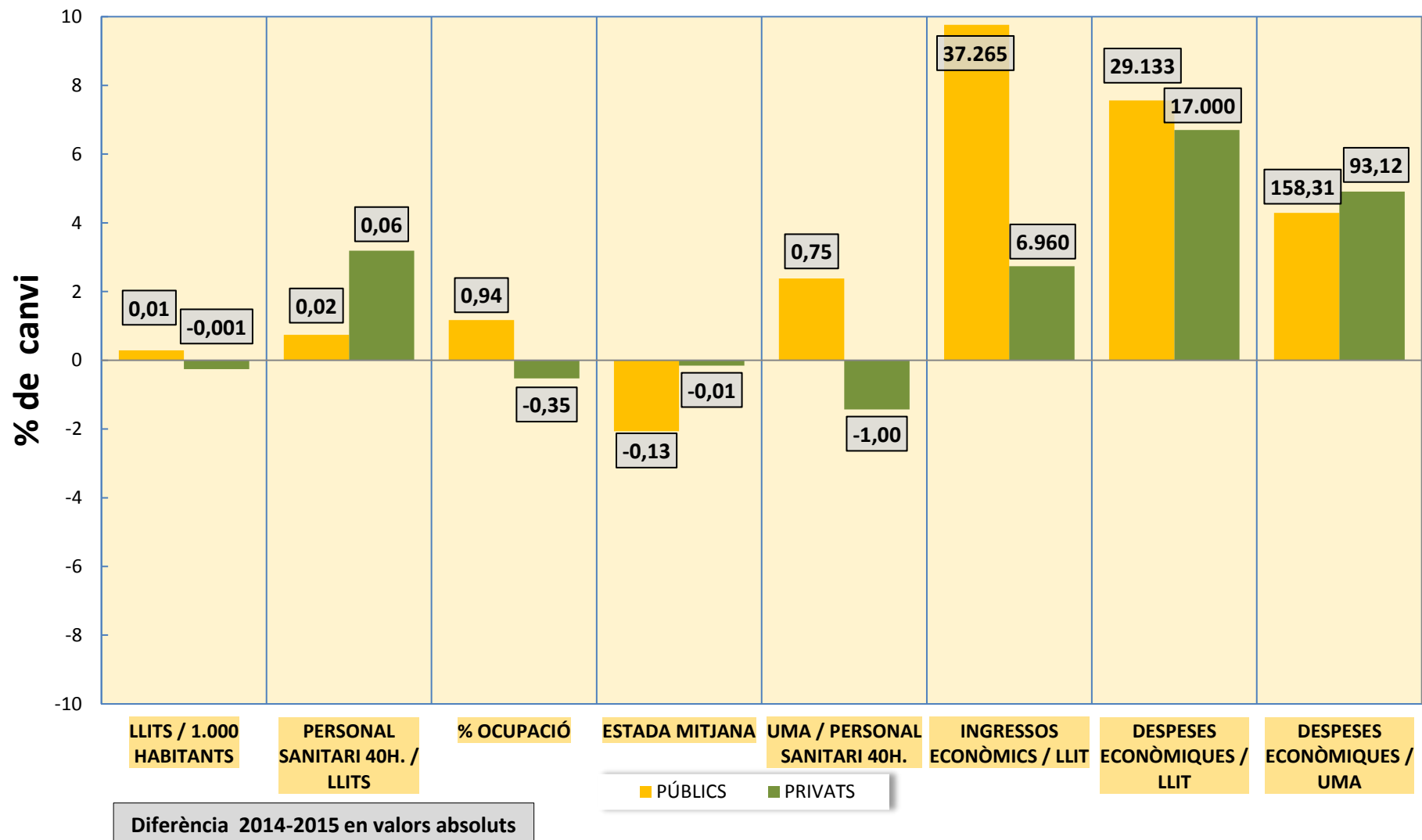
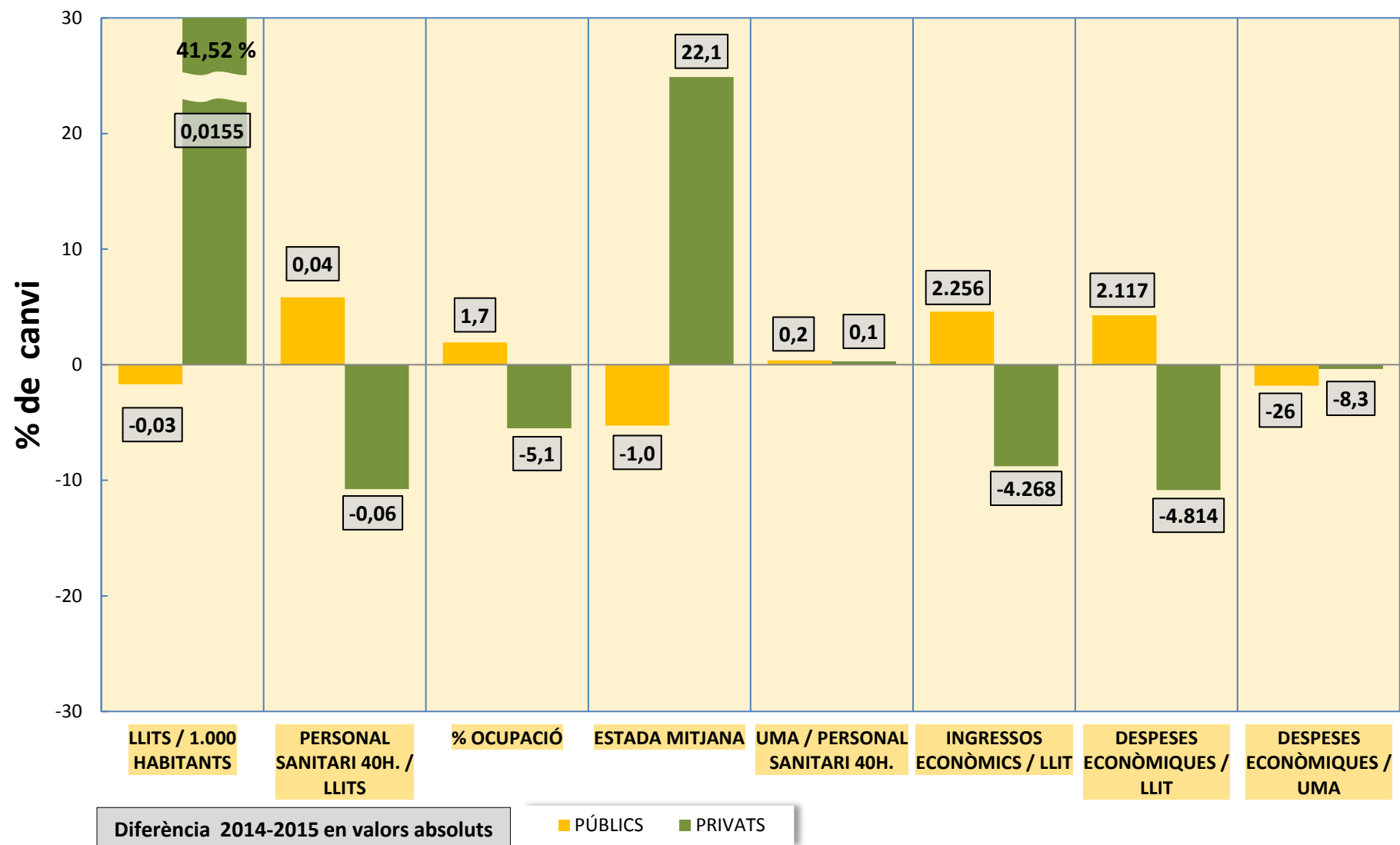


Figura 8. Indicadors als hospitals psiquiàtrics i/o sociosanitaris. Catalunya, diferència 2014-2015



3.5. Evolució temporal dels indicadors hospitalaris. Catalunya, 1994-2015

Taula 20. Evolució de la dotació i activitat dels centres hospitalaris. Catalunya, 1994-2015

	1994	1995	1996	1997	1998	1999	2000	2001	2002	2003	2004
Centres hospitalaris (1)	173	173	177	175	177	180	180	181	176	177	173
Llits instal·lats	31.427	31.130	31.304	30.852	30.196	30.467	30.499	30.051	30.051	30.437	31.436
Llits en funcionament	29.708	29.396	29.599	28.921	28.700	29.192	29.172	28.933	28.840	29.166	30.069
Personal sanitari 40 h	37.888	37.255	38.628	39.126	39.974	42.609	41.271	42.395	42.990	44.742	47.257
Altes	760.292	780.457	810.789	829.004	819.702	864.752	878.019	888.575	878.473	897.192	916.643
Estades	9.014.365	8.971.230	9.103.027	8.876.460	8.814.399	9.082.965	8.959.160	9.083.778	9.049.929	8.972.076	9.234.328
Visites	6.628.990	6.840.339	7.343.872	7.686.719	8.141.440	8.705.902	9.179.901	9.463.239	9.889.984	9.931.940	10.347.503
Urgències	32.43.254	3.368.830	3.390.670	3.519.415	3.653.507	3.835.721	3.991.937	4.129.127	4.282.952	4.379.732	4.409.308
Ingressos corrents (2)	2.138.353	2.144.525	2.401.807	2.602.947	2.633.310	2.846.760	3.054.199	3.366.728	3.505.678	3.890.798	4.298.586
Despeses corrents (2)	2.213.756	2.191.038	2.479.181	2.671.487	2.718.011	2.930.673	3.157.778	3.500.586	3.687.485	4.064.955	4.415.112

(continuació)	2005	2006	2007	2008	2009	2010	2011	2012	2013	2014	2015
Centres hospitalaris (1)	179	186	186	188	189	195	194	195	195	200	199
Llits instal·lats	31.232	31.779	31.578	31.477	31.463	31.470	30.708	30.925	30.245	30.688	30.543
Llits en funcionament	29.887	30.498	30.530	30.538	30.359	30.122	28.921	28.694	27.987	28.436	28.332
Personal sanitari 40 h	49.151	51.490	54.296	56.808	57.870	60.960	59.377	59.124	58.053	59.522	60.519
Altes	909.116	939.699	945.729	949.514	940.812	941.983	912.090	926.424	904.929	930.002	956.403
Estades	9.146.964	9.271.087	9.326.365	9.409.091	9.263.816	9.204.069	8.786.218	8.709.775	8.541.031	8.584.785	8.651.019
Visites	10.583.854	11.032.055	11.561.888	12.283.788	12.335.172	13.303.667	13.436.863	13.371.079	13.902.844	14.228.707	14.487.507
Urgències	4.433.051	4.612.909	4.656.908	4.553.616	4.629.322	4.435.898	4.415.517	4.375.890	4.439.893	4.542.461	4.704.704
Ingressos corrents (2)	4.793.910	5.257.664	5.906.676	6.481.821	7.032.719	6.783.206	6.668.781	6.604.660	6.509.628	6.682.587	7.254.162
Despeses corrents (2)	4.820.948	5.365.545	5.996.826	6.693.014	7.007.820	7.009.497	6.772.674	6.650.570	6.603.637	6.730.122	7.218.207

(1) Centres hospitalaris declarants. Alguns hospitals declaren de forma agregada. (2) En milers d'euros.

Taula 21. Evolució de l'activitat hospitalària segons el tipus d'assistència. Catalunya, 1994-2015

Tipus d'assistència	1994	1995	1996	1997	1998	1999	2000	2001	2002	2003	2004
Atenció d'aguts											
Llits en funcionament	19.356	19.006	18.851	18.544	18.175	18.059	17.949	17.742	17.418	17.263	17.366
Altes	741.006	757.972	785.912	802.093	790.871	833.442	844.577	853.099	840.177	856.202	874.008
Estades	5.513.519	5.470.971	5.479.831	5.379.936	5.244.621	5.266.882	5.201.708	5.197.125	5.137.283	5.067.472	5.015.304
% Ocupació	78	78,9	79,6	79,5	79,1	79,9	79,4	80,3	80,8	80,4	79,1
Rotació	38,3	39,9	41,7	43,3	43,5	46,2	47,1	48,1	48,2	49,6	50,3
Estada mitjana	7,4	7,2	7	6,7	6,6	6,3	6,2	6,1	6,1	5,9	5,7
Atenció sociosanitària											
Llits en funcionament	5.212	5.354	5.727	5.904	6.091	6.327	6.592	6.629	6.836	7.341	7.991
Altes	9.512	11.928	14.069	16.088	17.949	19.898	22.087	23.701	26.418	28.674	29.809
Estades	1.815.669	1.871.716	1.991.849	2.009.674	2.107.308	2.243.197	2.239.499	2.342.481	2.393.781	2.492.173	2.734.863
% Ocupació	95,4	95,8	95,3	93,3	94,8	97,1	93,1	96,8	95,9	93	93,8
Rotació	1,8	2,2	2,5	2,7	2,9	3,1	3,4	3,6	3,9	3,9	3,7
Estada mitjana	190,9	156,9	141,6	124,9	117,4	112,7	101,4	98,8	90,6	86,9	91,7
Atenció en hospitals psiquiàtrics											
Llits en funcionament	5.140	5.036	5.021	4.473	4.434	4.806	4.631	4.562	4.586	4.562	4.712
Altes	9.774	10.557	10.808	10.823	10.882	11.412	11.355	11.775	11.878	12.316	12.826
Estades	1.685.177	1.628.543	1.631.347	1.486.850	1.462.470	1.572.886	1.517.953	1.544.172	1.518.865	1.412.431	1.484.161
% Ocupació	89,8	88,6	89	91,1	90,4	89,7	89,8	92,7	90,7	84,8	86,3
Rotació	1,9	2,1	2,2	2,4	2,5	2,4	2,5	2,6	2,6	2,7	2,7
Estada mitjana	172,4	154,3	150,9	137,4	134,4	137,8	133,7	131,1	127,9	114,7	115,7

Taula 21 (continuació). Evolució de l'activitat hospitalària segons el tipus d'assistència. Catalunya, 1994-2015

Tipus d'assistència	2005	2006	2007	2008	2009	2010	2011	2012	2013	2014	2015
Atenció d'aguts											
Llits en funcionament	17.283	17.303	17.481	17.238	17.149	17.097	16.309	15.980	15.673	16.053	16.079
Altes	865.800	893.788	900.633	901.714	889.941	890.174	860.392	869.426	843.319	862.876	885.132
Estades	5.013.663	4.930.363	5.023.642	4.988.191	4.861.007	4.857.423	4.611.961	4.541.351	4.444.898	4.520.094	4.568.367
% Ocupació	79,5	78,07	78,73	79,28	77,66	77,84	77,48	77,86	77,70	77,14	77,84
Rotació	50,1	51,66	51,52	52,31	51,89	52,07	52,76	54,41	53,81	53,75	55,05
Estada mitjana	5,8	5,52	5,58	5,53	5,46	5,46	5,36	5,22	5,27	5,24	5,16
Atenció socio sanitària											
Llits en funcionament	7.892	8.550	8.395	8.686	8.672	8.656	8.487	8.602	8.361	8.458	8.302
Altes	30.854	34.025	32.849	34.860	37.702	38.441	39.886	44.922	48.518	53.324	57.851
Estades	2.628.688	2.867.714	2.825.307	2.929.191	2.953.748	2.935.700	2.818.252	2.800.986	2.771.053	2.748.055	2.758.038
% Ocupació	91,3	91,89	92,2	92,39	93,32	92,92	90,98	89,21	90,80	89,02	91,02
Rotació	3,9	5,98	3,91	4,01	4,35	4,44	4,70	5,22	5,80	6,30	6,97
Estada mitjana	85,2	84,28	86,01	84,03	78,34	76,37	70,66	62,35	57,11	51,54	47,67
Atenció en hospitals psiquiàtrics											
Llits en funcionament	4.712	4.645	4.654	4.614	4.538	4.369	4.125	4.112	3.953	3.925	3.957
Altes	12.462	11.886	12.247	12.940	13.169	13.368	11.812	12.076	13.092	13.802	13.420
Estades	1.504.613	1.473.010	1.477.416	1.491.709	1.449.061	1.410.946	1.356.005	1.367.438	1.325.080	1.316.636	1.324.614
% Ocupació	87,5	86,88	86,97	88,58	87,48	88,48	90,06	91,11	91,84	91,9	91,71
Rotació	2,6	2,56	2,63	2,80	2,90	3,06	2,86	2,94	3,31	3,52	3,39
Estada mitjana	120,7	123,93	120,63	115,28	110,04	105,55	114,80	113,24	101,21	95,39	98,7

Figura 9. Evolució dels llits en funcionament per 1.000 habitants segons el tipus d'assistència. Catalunya, 1994-2015

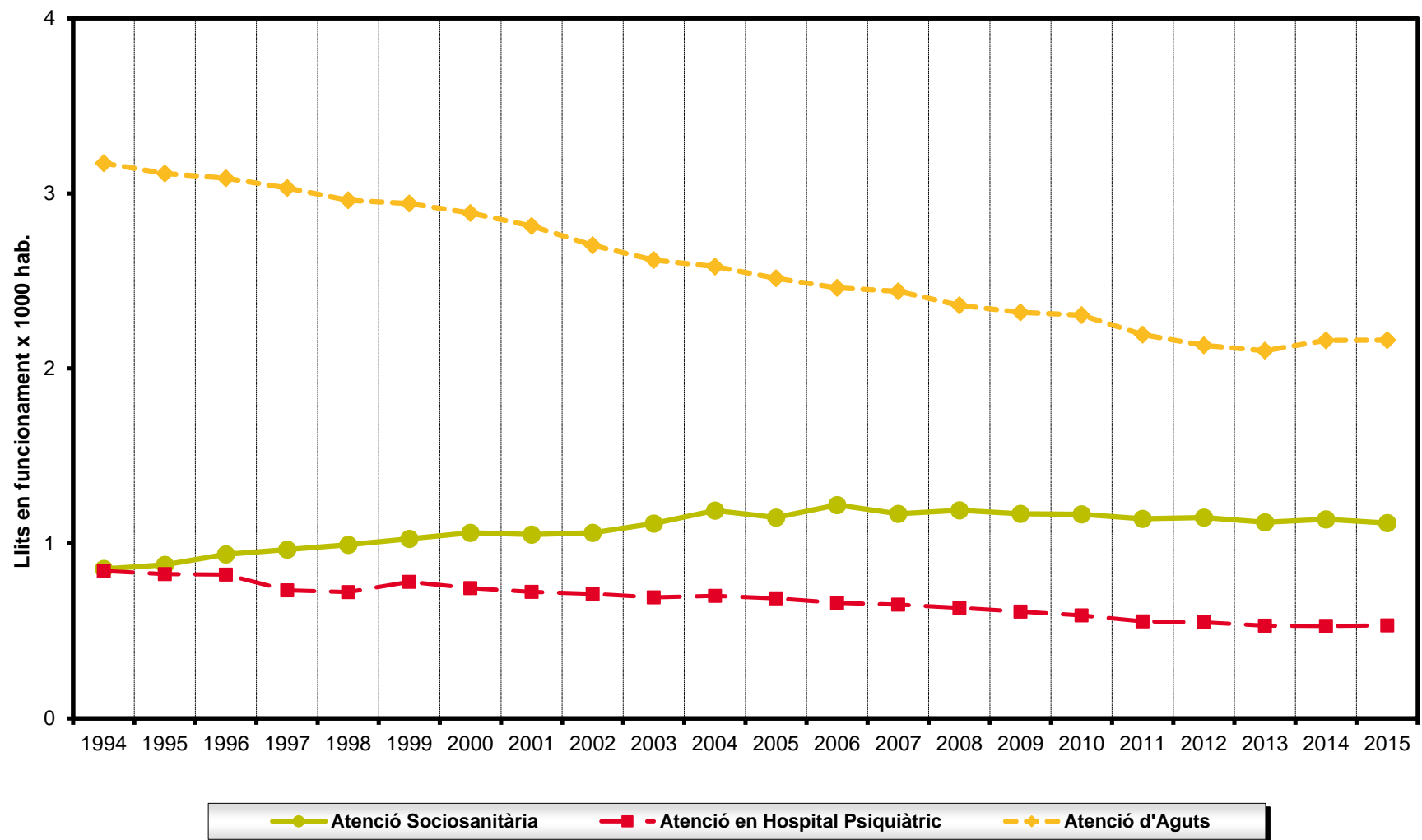


Figura 10. Evolució de les altes per 1.000 habitants segons el tipus d'assistència. Catalunya, 1994-2015

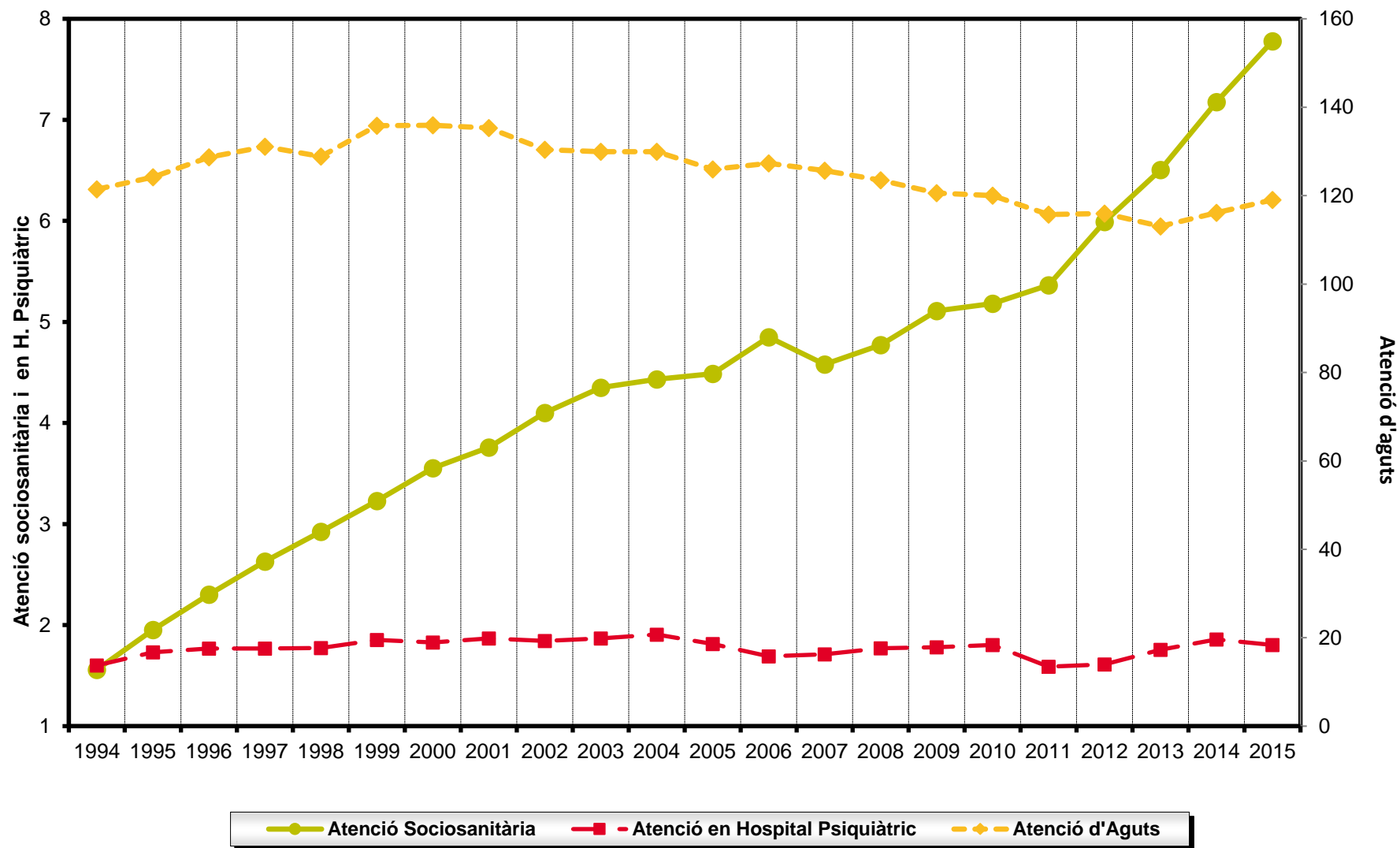


Figura 11. Evolució de les estades per 1.000 habitants segons el tipus d'assistència. Catalunya, 1994-2015

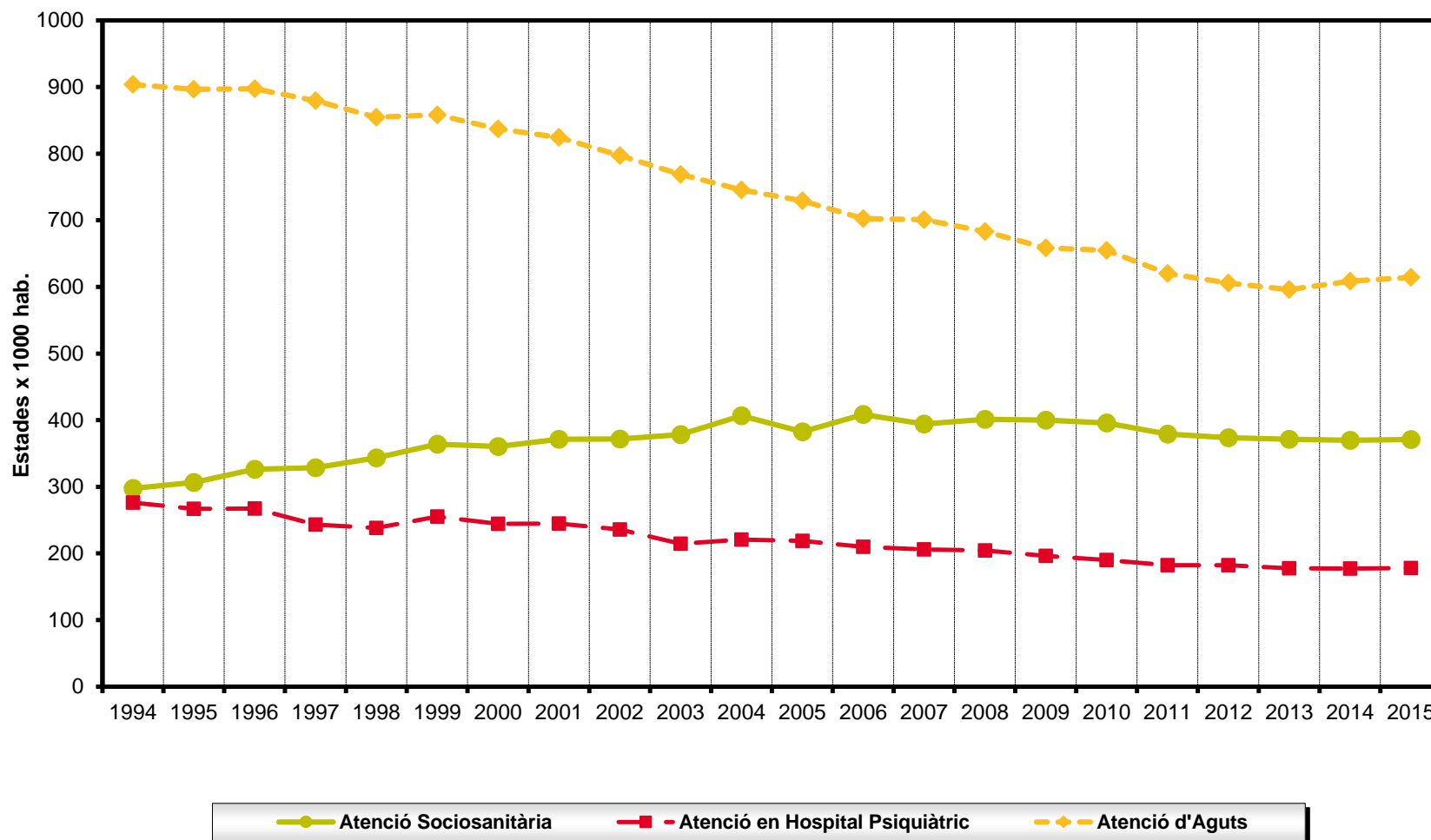


Figura 12. Evolució de l'índex d'ocupació, índex de rotació i estada mitjana de l'atenció d'aguts. Catalunya, 1994-2015

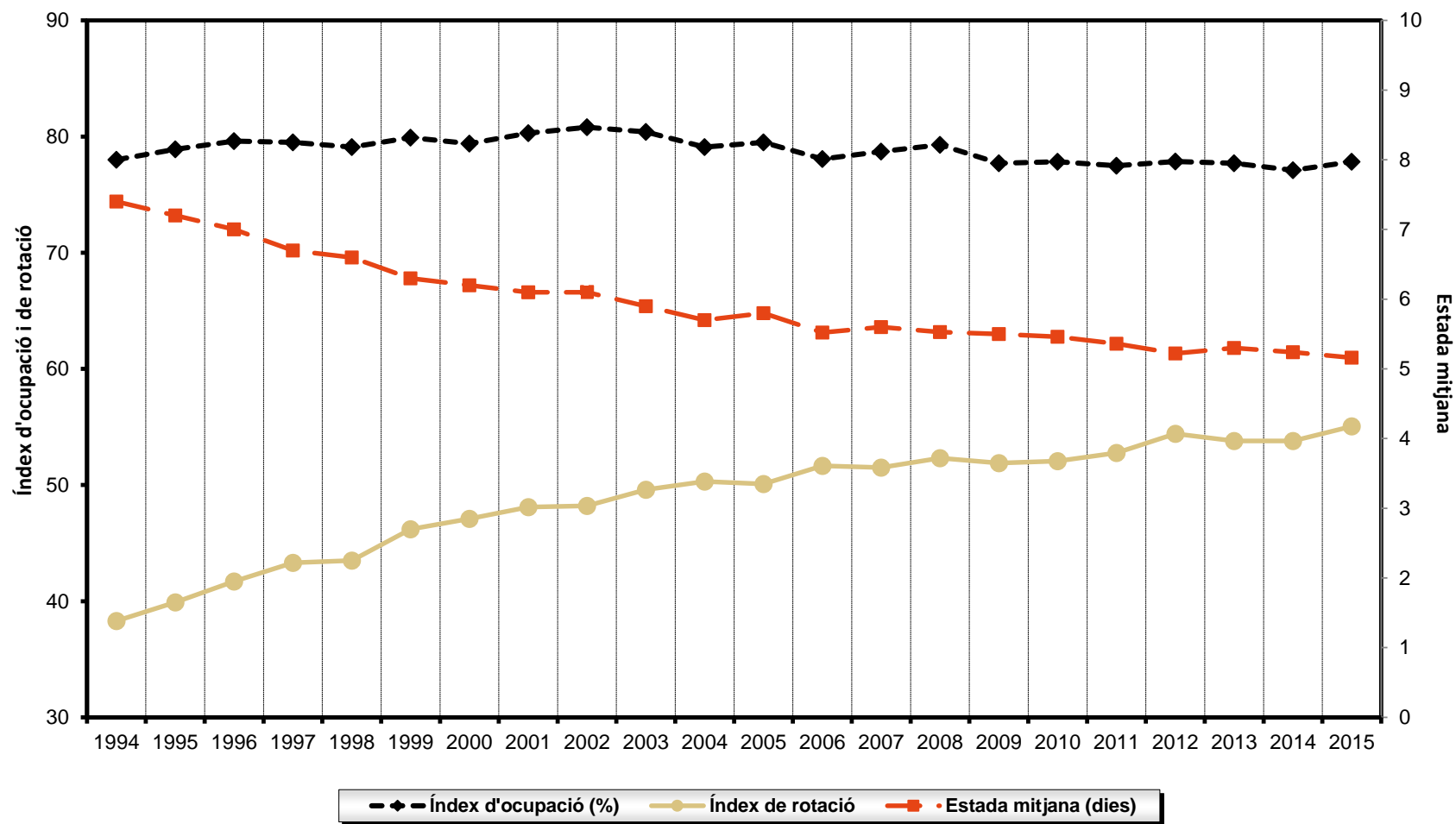
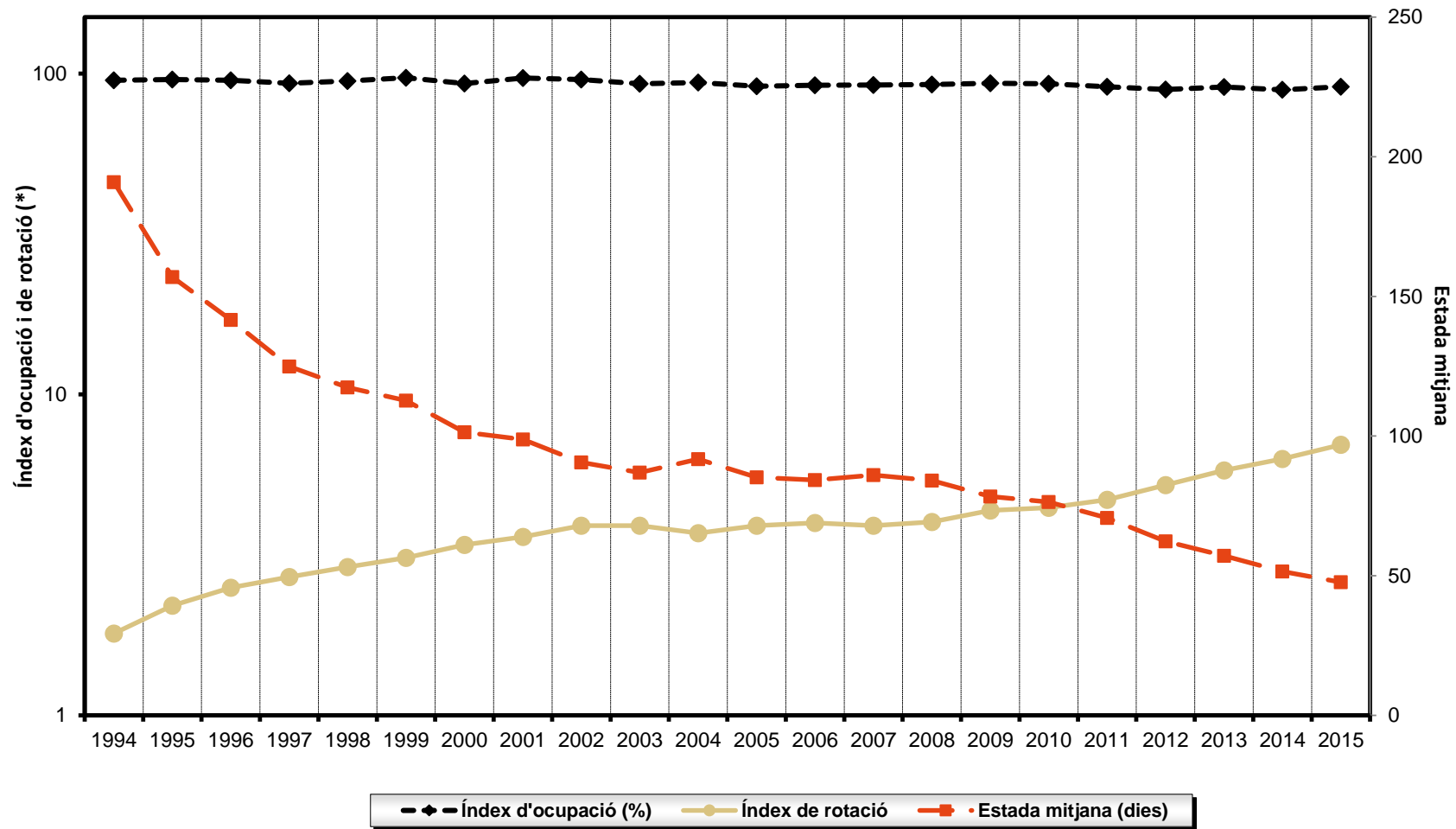
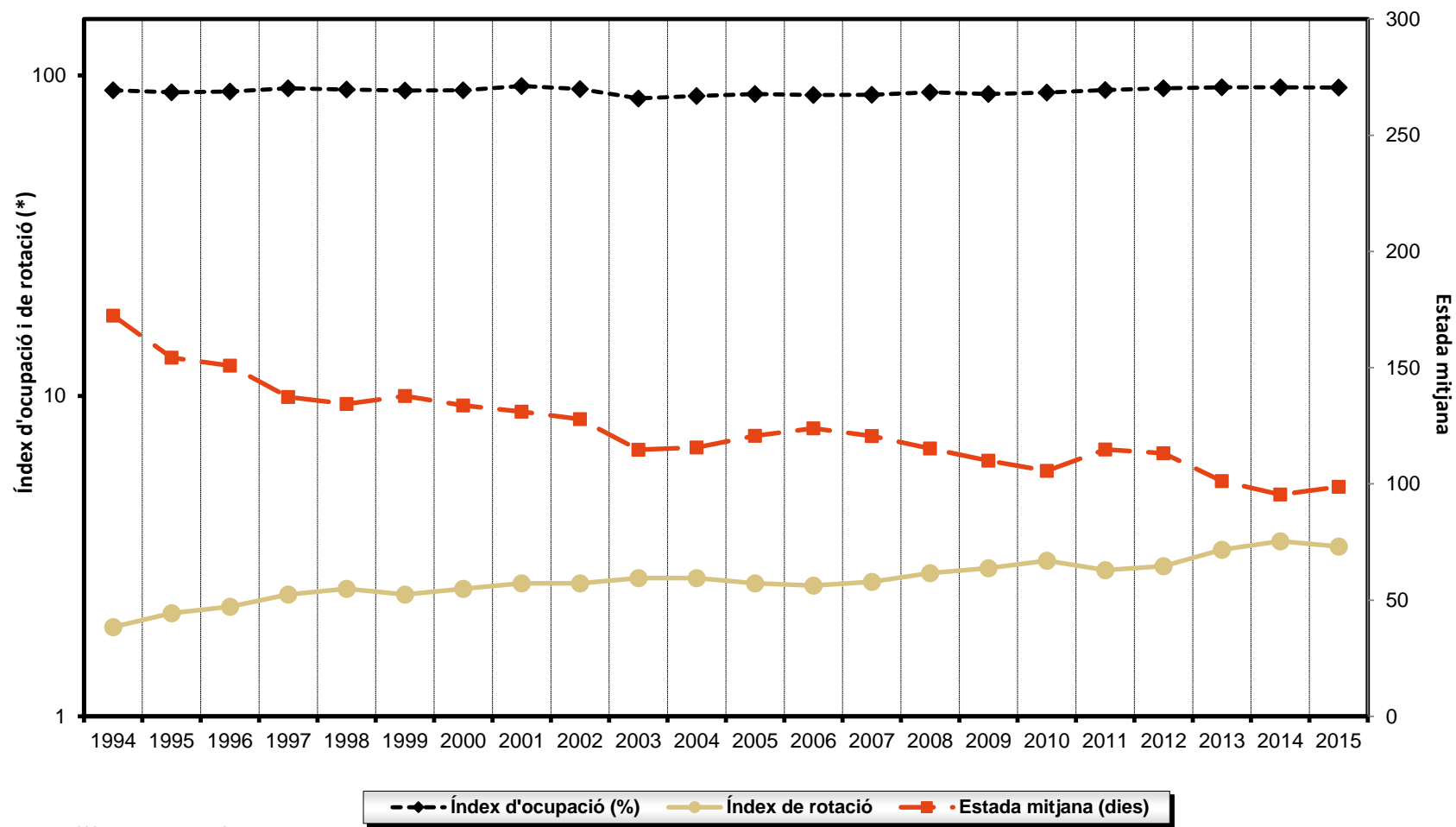


Figura 13. Evolució de l'índex d'ocupació, índex de rotació i estada mitjana de l'atenció socio sanitària. Catalunya, 1994-2015



(*) escala logarítmica

Figura 14. Evolució de l'índex d'ocupació, índex de rotació i estada mitjana de l'atenció en hospitals psiquiàtrics. Catalunya, 1994-2015



Annex 1. Material i mètodes

Les dades d'aquest informe inclouen informació provinent de tres fonts. Per una banda, l'Estadística d'establiments sanitaris amb règim d'internament (EESRI) a partir de la qual es descriu la dotació, l'activitat assistencial i econòmica dels centres hospitalaris públics i privats de Catalunya, la part fonamental d'aquest informe. Des de l'any 2010 la informació de l'EESRI es recull mitjançant el qüestionari electrònic que l'estructura respecte al d'anys anteriors.

El qüestionari conté 1.328 variables, agrupades en 11 mòduls (del mòdul A al K, dividits en submòduls), cada mòdul constitueix una unitat temàtica segons el seu contingut:

- A1. Filiació / A2. Oferta assistencial
- B1. Dotació de l'hospital / B2. Dotació tecnològica en funcionament
- C. Personal
- D. Personal en formació
- E. Serveis contractats pel centre
- F1. Activitat en hospitalització / F2. Activitat en consultes
- G. Activitat en serveis centrals
- H1. Activitat al servei d'urgències (hospital) / H2. Activitat quirúrgica / H3. Altres àrees d'activitat / H4. Activitat obstètrica
- I. Activitat assistencial segons el règim econòmic dels pacients
- J1. Compres i despeses / J2. Inversions realitzades a l'any
- K. Ingressos corrents

Per una altra banda, la segona font de dades utilitzada és el Registre de centres del Servei d'Ordenació Sanitària del Departament de Salut, que aporta informació sobre la localització territorial del centre hospitalari, dades relatives al titular de la gestió i a la finalitat del centre hospitalari, entesa com el tipus d'activitat o especialitat mèdica a la qual dedica majoritàriament el seu dispositiu assistencial. Així mateix, el CatSalut informa anualment del tipus de concert que té amb cada hospital.

Finalment, les dades de les taules 14 a la 19 provenen de l'Estadística de centres sanitaris d'atenció especialitzada (SIAE) del Ministeri de Sanitat, Serveis Socials i Igualtat, i correspon a les dades dels hospitals d'aguts de l'any 2014 facilitades per totes les comunitats autònomes.

Definicions

- **Centres extrahospitalaris dependents.** Centres dependents de l'hospital que declara, amb el qual tenen el pressupost conjunt, el mateix NIF i que estan donats d'alta com a tals al Registre de centres del Departament de Salut, amb el codi de centre extrahospitalari corresponent. Només s'hi inclouen els centres l'activitat principal dels quals correspon a: urgències, telemedicina, serveis sanitaris integrats en una organització no sanitària, rehabilitació i recuperació, diàlisi, diagnòstic, cirurgia ambulatòria, centre polivalent i hospital de dia. No s'hi inclouen els centres d'atenció primària (CAP).

Les dades corresponents als centres extrahospitalaris estan incloses en totes les taules de resultats de 2015, excepte a les taules de dades de personal (taules 3 i 4).

- **Hospitals públics i privats (segons concert).** Aquesta agrupació correspon a la font de finançament en què recau majoritàriament la seva activitat. Es basa en l'existència o no d'un acord econòmic entre un òrgan públic finançador (CatSalut) i una entitat proveïdora o un centre hospitalari, per tal que aquest últim presti serveis assistencials d'hospitalització.
 - **Públics:** es consideren els hospitals que tenen algun concert amb el CatSalut tot i que també poden tenir alguna activitat no concertada.
 - **Privats:** es consideren els centres que no disposen de cap concert estable amb el CatSalut tot i que poden tenir alguna activitat concertada ocasionalment.
- **Tipus de concert i d'atenció.** Els hospitals que **tenen algun tipus de concert amb el CatSalut** s'han agrupat segons el tipus de concert i/o la seva activitat d'hospitalització i s'han considerat com:
 - **D'aguts:** centres que tenen concert d'aguts tot i que a més poden tenir algun altre tipus de concert (socio sanitari i/o psiquiàtric). Corresponen als centres hospitalaris d'aguts del SISCAT (Decret 196/2010, de 14 de desembre, del sistema sanitari integral d'utilització pública de Catalunya).
 - **Socio sanitari:** centres que tenen bàsicament concert socio sanitari i exclusivament activitat socio sanitària.
 - **Psiquiàtric:** centres que tenen bàsicament concert psiquiàtric i exclusivament activitat psiquiàtrica.
 - **Socio sanitari i/o psiquiàtric:** centres que tenen concert i activitat tant socio sanitària com psiquiàtrica o ambdues.

Els hospitals **sense concert** amb el CatSalut, s'han considerat:

- **Aguts, socio-sanitaris i/o psiquiàtrics** en funció del tipus d'assistències a la qual dediquen el 80% o més dels seus llits en funcionament.
- **Estada mitjana (EM)**. Nombre d'estades que han causat, de mitjana, les altes d'un servei, un centre o d'un grup de centres durant l'any estudiat (total estades / total altes).
- **Índex d'ocupació (% ocupació)**. Percentatge d'utilització mitjana de la dotació de llits oferta per un servei, un centre o un grup de centres durant l'any estudiat: $[(\text{total estades} / (\text{total llits} \times 365)) \times 100]$.
- **Índex de rotació (rotació)**. Nombre mitjà d'altes que s'han produït en cadascun dels llits d'un servei, un centre o grup un de centres durant l'any estudiat: (total altes / total llits).
- **Visites (2a/1a)**. Nombre de visites successives per cada primera visita: (visites successives / primeres visites).
- **Personal ajustat a 40 hores setmanals**. $[(\text{personal amb contracte a jornada completa} - \text{inclou MIR}) + (0,5 \times \text{personal amb contracte a temps parcial}) + (0,15 \times \text{personal col·laborador})]$.
- **Ambulatorització quirúrgica (% AQ)**. Intervencions de cirurgia major ambulatoria (CMA) respecte del total d'intervencions quirúrgiques en percentatge: $[\text{intervencions CMA} / (\text{intervencions CMA} + \text{intervencions amb hospitalització})] \times 100$.
- **Unitat de mesura d'activitat (UMA)**. Unitat bàsica d'activitat de l'hospital ponderada segons la càrrega de treball estimada de cada activitat: $\{[(\text{altes} + \text{intervencions CMA}) \times 1] + (0,0266 \times \text{visites totals}) + (0,0472 \times \text{urgències}) + (0,0796 \times \text{resta d'intervencions sense ingrés}) + (0,0907 \times \text{sessions hospital de dia})\}$. Aquest indicador utilitza algorismes de ponderació extrets de l'Índex UME (unitat de mesura estandarditzada) utilitzat a la Central de Balanços, però no incorpora ponderacions relatives a la complexitat i, per tant, no són comparables.
- **Diferència amb l'any anterior**. Diferència en termes absoluts del valor d'una variable o d'un indicador respecte de l'any l'anterior. $[\text{Diferència} (\text{any}_{-1} - \text{any}) = (\text{indicador}_{\text{any}} - \text{indicador}_{\text{any}-1})]$.
- **Percentatge de canvi (% de canvi)**. Diferència percentual del valor d'una variable o d'un indicador respecte al valor de l'any anterior. $\{\text{PC} = [(\text{indicador}_{\text{any}} - \text{indicador}_{\text{any}-1}) / \text{indicador}_{\text{any}-1}] \times 100\}$.

L'agrupació territorial sanitària utilitzada en l'informe (taules 11, 12 i 13) és la que estableix el Decret 105/2005, de 31 de maig, de delimitació de les regions sanitàries i dels sectors sanitaris del CatSalut . En les taules d'indicadors hospitalaris segons les regions sanitàries es presenten tan sols aquelles en què hi ha un nombre suficient de centres per tal que es pugui preservar el secret estadístic.

En la sèrie històrica (taules 20 i 21) s'han agrupat les dades segons l'especialització dels llits dels centres hospitalaris, considerats com:

- **Atenció d'aguts:** inclou tots els llits dedicats a aquest tipus d'atenció, tant en hospitals d'aguts com sociosanitaris, i exclou els hospitals psiquiàtrics.
- **Atenció sociosanitària:** inclou tots els llits dedicats a aquest tipus d'atenció, tant en hospitals d'aguts com sociosanitaris, i exclou els hospitals psiquiàtrics.
- **Atenció en hospitals psiquiàtrics:** inclou tots els tipus d'atenció prestada en els llits dels centres considerats com a hospitals psiquiàtrics.

A l'annex 2 es presenta la relació dels hospitals de Catalunya que han declarat el 2015 agrupats segons les categories utilitzades en l'informe i on s'especifiquen els centres que declaren de manera conjunta.

A les taules per comunitats autònomes, les dades dels hospitals d'aguts s'han agrupat en hospitals públics i privats segons l'existència o no d'un acord econòmic entre un òrgan públic finançador i un centre hospitalari, excepte les mútues d'accident de treball o empreses col·laboradores de la Seguretat Social que s'han considerat com a centres privats. Pel que fa a les comunitats autònomes, cal tenir en compte que algunes s'han agrupat per a garantir el secret estadístic a causa del baix nombre d'hospitals.

En comparar les dades de Catalunya de l'EESRI 2014 amb les que apareixen a les taules per comunitats autònomes provinent del Ministeri de Sanitat, Serveis Socials i Igualtat, cal tenir en compte que procedeixen de dues fonts d'informació diferents, i que per tant hi pot haver variacions significatives pels motius metodològics següents:

- Les dades de personal provinents del Ministeri no s'han ajustat a 40 hores setmanals.
- Les dades de població són estimacions postcensals a 1 de juliol de 2014 de l'Institut Nacional d'Estadística (INE).
- Les dades econòmiques dels hospitals del Sistema Nacional de Salut han estat ajustades pel Ministeri que ha equiparat els ingressos econòmics i les despeses.
- Algunes dades, principalment les econòmiques, no estan validades i poden ser poc fiables.

Annex 2. Centres hospitalaris inclosos a l'EESRI segons tipus de concert, tipologia de l'hospital i regió sanitària, Catalunya 2015

PÚBLICS -amb concert d'aguts		
REGIÓ SANITÀRIA	HOSPITAL	MUNICIPI
RS ALT PIRINEU I ARAN	Espitau Val d'Aran	Vielha e Mijaran
RS ALT PIRINEU I ARAN	Fundació Sant Hospital	La Seu d'Urgell
RS ALT PIRINEU I ARAN	Hospital Comarcal del Pallars	Tremp
RS ALT PIRINEU I ARAN	Hospital de la Cerdanya	Puigcerdà
RS BARCELONA	Capio Hospital Universitari Sagrat Cor	Barcelona
RS BARCELONA	Fundació Hospital de l'Esperit Sant	Santa Coloma de Gramenet
RS BARCELONA	Fundació Hospital Sant Joan de Déu	Martorell
RS BARCELONA	Fundació Puigvert, IUNA	Barcelona
RS BARCELONA	Hospital Clínic i Provincial - Sabino Arana	Barcelona
RS BARCELONA	Hospital Clínic i Provincial de Barcelona	Barcelona
RS BARCELONA	Hospital Comarcal de l'Alt Penedès	Vilafranca del Penedès
RS BARCELONA	Hospital de la Santa Creu i Sant Pau	Barcelona
RS BARCELONA	Hospital de l'Esperança	Barcelona
RS BARCELONA	Hospital de Mataró	Mataró
RS BARCELONA	Hospital de Mollet	Mollet del Vallès
RS BARCELONA	Hospital de Sabadell	Sabadell
RS BARCELONA	Hospital de Sant Celoni	Sant Celoni
RS BARCELONA	Hospital de Sant Joan de Déu	Esplugues de Llobregat
RS BARCELONA	Hospital de Sant Joan Despí Moisès Broggi	Sant Joan Despí
RS BARCELONA	Hospital de Terrassa	Terrassa
RS BARCELONA	Hospital de Viladecans	Viladecans
RS BARCELONA	Hospital del Mar	Barcelona
RS BARCELONA	Hospital Dos de Maig	Barcelona
RS BARCELONA	Hospital General de Granollers	Granollers
RS BARCELONA	Hospital General de L'Hospitalet	L'Hospitalet de Llobregat
RS BARCELONA	Hospital General Parc Sanitari Sant Joan de Déu	Sant Boi de Llobregat
RS BARCELONA	Hospital Municipal de Badalona	Badalona

EESRI. Estadística dels centres hospitalaris de Catalunya, 2015

RS BARCELONA	Hospital Plató	Barcelona
RS BARCELONA	Hospital Residència Sant Camil - CSG	Sant Pere de Ribes
RS BARCELONA	Hospital Sant Rafael	Barcelona
RS BARCELONA	Hospital Universitari de Bellvitge	L'Hospitalet de Llobregat
RS BARCELONA	Hospital Universitari Germans Trias i Pujol	Badalona
RS BARCELONA	Hospital Universitari Mútua de Terrassa	Terrassa
RS BARCELONA	Hospital Universitari Vall d'Hebron	Barcelona
RS BARCELONA	Institut Català d'Oncologia Badalona	Badalona
RS BARCELONA	Institut Català d'Oncologia l'Hospitalet	L'Hospitalet de Llobregat
RS BARCELONA	Institut Guttmann	Badalona
RS CAMP DE TARRAGONA	Centre MQ Reus	Reus
RS CAMP DE TARRAGONA	Hospital de Sant Pau i Santa Tecla	Tarragona
RS CAMP DE TARRAGONA	Hospital del Vendrell	El Vendrell
RS CAMP DE TARRAGONA	Hospital Universitari de Sant Joan de Reus	Reus
RS CAMP DE TARRAGONA	Hospital Universitari Joan XXIII de Tarragona	Tarragona
RS CAMP DE TARRAGONA	Pius Hospital de Valls	Valls
RS CATALUNYA CENTRAL	Hospital Comarcal de Sant Bernabé	Berga
RS CATALUNYA CENTRAL	Hospital d'Igualada	Igualada
RS CATALUNYA CENTRAL	Hospital General de Vic	Vic
RS CATALUNYA CENTRAL	Hospital Sant Joan de Déu	Manresa
RS GIRONA	Clínica Girona	Girona
RS GIRONA	Clínica Salus Infirmorum	Banyoles
RS GIRONA	Hospital Comarcal de Blanes	Blanes
RS GIRONA	Hospital Comarcal Sant Jaume de Calella	Calella
RS GIRONA	Hospital de Campdevàrol	Campdevàrol
RS GIRONA	Hospital de Figueres	Figueres
RS GIRONA	Hospital de Palamós	Palamós
RS GIRONA	Hospital d'Olot i Comarcal de la Garrotxa	Olot
RS GIRONA	Hospital Santa Caterina	Salt
RS GIRONA	Hospital Universitari de Girona Dr. Josep Trueta	Girona
RS GIRONA	ICO Girona	Girona
RS LLEIDA	Clínica Terres de Ponent	Lleida

EESRI. Estadística dels centres hospitalaris de Catalunya, 2015

RS LLEIDA	Hospital Santa Maria	Lleida
RS LLEIDA	Hospital Universitari Arnau de Vilanova	Lleida
RS TERRES DE L'EBRE	Clínica Terres de l'Ebre	Tortosa
RS TERRES DE L'EBRE	Hospital Comarcal d'Amposta	Amposta
RS TERRES DE L'EBRE	Hospital Comarcal Móra d'Ebre	Móra d'Ebre
RS TERRES DE L'EBRE	Hospital Verge de la Cinta de Tortosa	Tortosa

PÚBLICS -amb concert sociosanitari		
REGIÓ SANITÀRIA	HOSPITAL	MUNICIPI
RS ALT PIRINEU I ARAN	Residència de Puigcerdà	Puigcerdà
RS BARCELONA	Antic Hospital de Sant Jaume i Santa Magdalena	Mataró
RS BARCELONA	Casal de Curació	Vilassar de Mar
RS BARCELONA	Centre Mèdic Molins, SL	Molins de Rei
RS BARCELONA	Centre Polivalent Can Fosc	L'Ametlla del Vallès
RS BARCELONA	Centre Residencial Mutuam Diagonal	Barcelona
RS BARCELONA	Centre Social i Sanitari Frederica Montseny	Viladecans
RS BARCELONA	Centre Sociosanitari Ricard Fortuny	Vilafranca del Penedès
RS BARCELONA	Centre sociosanitari Blauclínic Dolors Aleu	Barcelona
RS BARCELONA	Centre Sociosanitari Can Torras	Alella
RS BARCELONA	Centre Sociosanitari de l'Hospitalet	L'Hospitalet de Llobregat
RS BARCELONA	Centre Sociosanitari del Centre Integral de Salut Cotxeres	Barcelona
RS BARCELONA	Centre Sociosanitari d'Esplugues	Esplugues de Llobregat
RS BARCELONA	Centre Sociosanitari El Carme	Badalona
RS BARCELONA	Centre Sociosanitari Isabel Roig	Barcelona
RS BARCELONA	Centre Sociosanitari Sant Jordi de Vall d'Hebron	Barcelona
RS BARCELONA	Centre Sociosanitari Sarquavitae Sant Jordi	Cornellà de Llobregat
RS BARCELONA	Centre Sociosanitari Verge del Puig	Sant Celoni
RS BARCELONA	Centre Vallparadís	Terrassa
RS BARCELONA	Clínica Coroleu	Barcelona
RS BARCELONA	Clínica Nostra Senyora de Guadalupe	Esplugues de Llobregat
RS BARCELONA	Clínica Sant Antoni	Barcelona
RS BARCELONA	Hestia Maresme	Mataró

EESRI. Estadística dels centres hospitalaris de Catalunya, 2015

RS BARCELONA	Hestia Palau	Barcelona
RS BARCELONA	Hospital de Sant Llàtzer	Terrassa
RS BARCELONA	Hospital Sant Antoni Abat - CSG	Vilanova i la Geltrú
RS BARCELONA	Hospital Sociosanitari de Mollet	Mollet del Vallès
RS BARCELONA	Hospital Sociosanitari Mutuam Güell	Barcelona
RS BARCELONA	Hospital Sociosanitari Pere Virgili	Barcelona
RS BARCELONA	Nou Hospital Evangèlic	Barcelona
RS BARCELONA	Prytanis Hospitalet Centre Sociosanitari	L'Hospitalet de Llobregat
RS BARCELONA	Prytanis Sant Boi Centre Sociosanitari	Sant Boi de Llobregat
RS BARCELONA	Regina SAR	Barcelona
RS BARCELONA	Residència l'Estada	Sant Andreu de Llavaneres
RS BARCELONA	Residència Santa Susanna	Caldes de Montbui
RS BARCELONA	SAR La Salut Josep Servat	Barcelona
RS BARCELONA	Serveis Clínics, SA	Barcelona
RS CAMP DE TARRAGONA	Centre Sociosanitari Ciutat de Reus	Reus
RS CAMP DE TARRAGONA	Centre Sociosanitari i Residència Assistida Salou	Salou
RS CAMP DE TARRAGONA	Centre Sociosanitari Llevant	Tarragona
RS CAMP DE TARRAGONA	Hospital Sociosanitari Francolí	Tarragona
RS CAMP DE TARRAGONA	Policlínica Comarcal del Vendrell	El Vendrell
RS CAMP DE TARRAGONA	Residència Alt Camp	Valls
RS CAMP DE TARRAGONA	Residència Santa Tecla Ponent	Tarragona
RS CAMP DE TARRAGONA	Residència Vila-Seca	Vila-seca
RS CATALUNYA CENTRAL	Centre Sanitari del Solsonès, FPC	Solsona
RS CATALUNYA CENTRAL	Fundació Sanitària Sant Josep	Igualada
RS CATALUNYA CENTRAL	Hospital de la Santa Creu	Vic
RS CATALUNYA CENTRAL	Hospital de Sant Andreu	Manresa
RS CATALUNYA CENTRAL	Hospital de Sant Jaume	Manlleu
RS CATALUNYA CENTRAL	Residència Puig-reig	Puig-reig
RS CATALUNYA CENTRAL	SAR Mont Martí	Puig-Reig
RS GIRONA	Centre Palamós Gent Gran	Palamós
RS GIRONA	Centre Sociosanitari Bernat Jaume	Figueres
RS GIRONA	Centre Sociosanitari MUTUAM Girona	Girona

EESRI. Estadística dels centres hospitalaris de Catalunya, 2015

RS GIRONA	Centre Sociosanitari Parc Hospitalari Martí i Julià	Salt
RS GIRONA	Hospital de Sant Jaume	Blanes
RS GIRONA	Hospital Sociosanitari de Lloret de Mar	Lloret de Mar
RS GIRONA	Residència de Gent Gran Puig d'en Roca	Girona
RS GIRONA	Residència Geriàtrica Maria Gay	Girona
RS LLEIDA	Hospital Jaume Nadal Meroles	Lleida
RS LLEIDA	Residència Terraferma	Alpicat
RS TERRES DE L'EBRE	Hospital de la Santa Creu	Tortosa

PÚBLICS -amb concert psiquiàtric		
REGIÓ SANITÀRIA	HOSPITAL	MUNICIPI
RS BARCELONA	Benito Menni, Complex Assistencial en Salut Mental	Sant Boi de Llobregat
RS BARCELONA	Institut Freedman	Esplugues de Llobregat
RS BARCELONA	Comunitat Terapèutica Arenys de Munt	Arenys de Munt
RS BARCELONA	Clínica Llúria	Barcelona
RS BARCELONA	Sant Joan de Déu - Numància	Barcelona
RS BARCELONA	Benito Menni Complex Assistencial en Salut Mental	Granollers
RS BARCELONA	Serveis Sanitaris Penitenciaris Can Brians	Sant Boi de Llobregat
RS BARCELONA	Unitat Polivalent Salut Mental Barcelona Nord	Barcelona
RS BARCELONA	Unitat Polivalent Benito Menni en Salut Mental	L'Hospitalet de Llobregat
RS GIRONA	Hospital Psiquiàtric	Salt
RS LLEIDA	Clínica Psiquiàtrica Bellavista	Lleida
RS ALT PIRINEU I ARAN	Castell d'Oliana Residencial, SL	Oliana
RS LLEIDA	Centre Assistencial Sant Joan de Déu	Almacelles
RS CAMP DE TARRAGONA	Villablanca Serveis Assistencials, SA	Reus
RS TERRES DE L'EBRE	Unitat Polivalent en Salut Mental d'Amposta	Amposta

PÚBLICS -amb concert psiquiàtric i sociosanitari		
REGIÓ SANITÀRIA	HOSPITAL	MUNICIPI
RS BARCELONA	Centre Fòrum	Barcelona
RS BARCELONA	Centres Assistencials Dr. Emili Mira i López	Santa Coloma de Gramenet
RS BARCELONA	Germanes Hospitalàries, Hospital Sagrat Cor	Martorell

EESRI. Estadística dels centres hospitalaris de Catalunya, 2015

RS BARCELONA	Hestia Duran i Reynals	L'Hospitalet de Llobregat
RS BARCELONA	Hestia Gràcia	Barcelona
RS BARCELONA	Hospital Mare de Déu de la Mercè	Barcelona
RS BARCELONA	Parc Sanitari Sant Joan de Déu	Sant Boi de Llobregat
RS CAMP DE TARRAGONA	Institut Pere Mata, SA	Reus
RS LLEIDA	Hestia Balaguer	Balaguer

PRIVATS -Aguts		
REGIÓ SANITÀRIA	HOSPITAL	MUNICIPI
RS BARCELONA	Àptima Centre Clínic - Mútua de Terrassa	Terrassa
RS BARCELONA	Centre de Prevenció i Rehabilitació ASEPEYO	Sant Cugat del Vallès
RS BARCELONA	Centre d'Oftalmologia Barraquer	Barcelona
RS BARCELONA	Centre Mèdic Delfos, SA	Barcelona
RS BARCELONA	Centre Mèdic Sant Jordi de Sant Andreu, SA	Barcelona
RS BARCELONA	Centre Mèdic Teknon, SL	Barcelona
RS BARCELONA	Clínica Corachan, SA	Barcelona
RS BARCELONA	Clínica Creu Blanca	Barcelona
RS BARCELONA	Clínica del Pilar	Barcelona
RS BARCELONA	Clínica del Vallès	Sabadell
RS BARCELONA	Clínica Diagonal	Esplugues de Llobregat
RS BARCELONA	Clínica MC-Copèrnic	Barcelona
RS BARCELONA	Clínica MC-Londres	Barcelona
RS BARCELONA	Clínica Nostra Senyora del Remei	Barcelona
RS BARCELONA	Clínica Planas	Barcelona
RS BARCELONA	Clínica Sagrada Família	Barcelona
RS BARCELONA	Clínica Tres Torres	Barcelona
RS BARCELONA	CQM Clínic Maresme, SL	Mataró
RS BARCELONA	Hospital de Barcelona	Barcelona
RS BARCELONA	Hospital de Nens de Barcelona	Barcelona
RS BARCELONA	Hospital FREMAP Barcelona	Barcelona
RS BARCELONA	Hospital General de Catalunya	Sant Cugat del Vallès
RS BARCELONA	Hospital Quirón	Barcelona

EESRI. Estadística dels centres hospitalaris de Catalunya, 2015

RS BARCELONA	Hospital Sanitas CIMA	Barcelona
RS BARCELONA	Hospital Universitari Quirón Dexeus	Barcelona
RS BARCELONA	IM Clínic	Sant Cugat del Vallès
RS BARCELONA	MAZ - Clínica Sant Honorat	Barcelona
RS BARCELONA	Mútua de Granollers	Granollers
RS BARCELONA	Policlínica Barcelona	Barcelona
RS CAMP DE TARRAGONA	Clínica Activa Mútua 2008	Tarragona
RS CAMP DE TARRAGONA	Hospital Viamed Monegal	Tarragona
RS CATALUNYA CENTRAL	Clínica Sant Josep	Manresa
RS CATALUNYA CENTRAL	Clínica Sant Josep	Vic
RS GIRONA	Clínica Bofill	Girona
RS GIRONA	Clínica Quirúrgica Onyar	Girona
RS GIRONA	Clínica Santa Creu	Figueres
RS LLEIDA	Clínica Nostra Senyora Perpetu Socors	Lleida
RS LLEIDA	Hospital Montserrat	Lleida

PRIVATS -Psiquiàtric i/o sociosanitari		
REGIÓ SANITÀRIA	HOSPITAL	MUNICIPI
RS BARCELONA	ITA Maresme-Argentona	Argentona
RS BARCELONA	Centre Collserola Mutual	Barcelona
RS BARCELONA	Centre d'Hospitalització de Transtorns de la Conducta	Argentona
RS BARCELONA	Clínica Galatea	Barcelona
RS BARCELONA	Lepant Residencial QGG, SL	Barcelona
RS BARCELONA	Centre Integral Serveis Salut Mental Comunitària	Barcelona
RS BARCELONA	Centre Sociosanitari Stauros	Barcelona
RS BARCELONA	Centre Gerontològic AMMA Sant Cugat	Sant Cugat del Vallès
RS BARCELONA	ITA Maresme-Barcelona	Barcelona

Centres hospitalaris que han declarat conjuntament amb altres centres		
REGIÓ SANITÀRIA	HOSPITAL	MUNICIPI
RS CATALUNYA CENTRAL	Centre Hospitalari	Manresa
RS CATALUNYA CENTRAL	Hospital Sant Joan de Déu	Manresa

RS CATALUNYA CENTRAL	Hospital General de Vic	Vic
RS CATALUNYA CENTRAL	Clínica de Vic	Vic

Centres que han causat baixa o no han tingut activitat a l'EESRI 2015

REGIÓ SANITÀRIA	HOSPITAL	MUNICIPI
RS ALT PIRINEU I ARAN	Hospital de Puigcerdà	Puigcerdà
RS BARCELONA	Centre Blauclínic Sant Josep Oriol	Barcelona
RS BARCELONA	Clínica Barceloneta, SA	Barcelona

Centres de nova incorporació a l'EESRI 2015

REGIÓ SANITÀRIA	HOSPITAL	MUNICIPI
RS ALT PIRINEU I ARAN	Residència de Puigcerdà	Puigcerdà
RS BARCELONA	Centre d'Hospitalització de Transtorns de la Conducta	Argentona