



# **Protocol d'actuacions de control de la triquinosi**

**Subdirecció General de Protecció de la Salut**

Versió 1, 20 de desembre de 2016



Els continguts d'aquesta obra estan subjectes a una llicència de Reconeixement – No Comercial - SenseObresDerivades 4.0 Internacional. Se'n permet la reproducció, distribució i comunicació pública sempre que se'n citi l'autoria i no se'n faci un ús comercial.

La llicència completa es pot consultar a:

<http://creativecommons.org/licenses/by-nc-nd/4.0/deed.ca>

Aquesta llicència no inclou les fotografies

### **Autors**

Servei de Veterinària, Control oficial alimentari i Exportació  
Subdirecció General de Protecció de la Salut  
Secretaria de Salut Pública

### **Edició i coordinació editorial**

Servei de Coordinació de Programes de Protecció  
Subdirecció General de Protecció de la Salut  
Secretaria de Salut Pública

### **Assessorament lingüístic**

Servei de Planificació Lingüística del Departament de Salut

### **Disseny gràfic i maquetació**

Subdirecció General de Protecció de la Salut  
Secretaria de Salut Pública

### **Edició**

Barcelona, 28 de febrer de 2017

**Dipòsit legal:** B5098-2017

Als apartats *Àmbits d'actuació* del web del Departament de Salut <http://salutweb.gencat.cat> i de *Protecció de la salut* del web de l'Agència de Salut Pública de Catalunya (ASPCAT) <http://salutpublica.gencat.cat>, les empreses i els establiments hi tenen un espai específic on podreu trobar aquest informe i molta altra informació.

Més informació a [proteccio.aspc@gencat.cat](mailto:proteccio.aspc@gencat.cat)

© 2017, Secretaria de Salut Pública de Catalunya. Departament de Salut

## Índex

1.	Introducció .....	4
2.	Justificació .....	4
3.	Àmbit d'aplicació i destinataris .....	4
4.	Definicions .....	5
5.	Cicle biològic.....	5
6.	Actuacions .....	6
6.1	Casos detectats per veterinaris oficials als escorxadors i als establiments de manipulació de caça .....	6
6.1.1	Localització i immobilització del lot afectat .....	6
6.1.2	Repetició d'anàlisi en cas de resultat positiu en una mostra col·lectiva .....	6
6.1.3	Destinació final de les carns afectades.....	7
6.1.4	Ubicació de les carns en espera del resultat de la prova de detecció.....	7
6.1.5	Activació del sistema de comunicació .....	7
6.1.6	Animals abatuts fora de Catalunya als quals es detecten triquines a Catalunya .....	8
6.1.7	Animals abatuts a Catalunya als quals es detecten triquines en altres comunitats autònomes o un altre estat .....	9
6.1.8	Presa de mostres per identificar-ne l'espècie i enviament .....	9
6.2	Casos detectats per organismes no oficials: veterinaris privats, laboratoris o agrupacions de caçadors .....	10
7.	Consum domèstic privat i subministrament directe de caça per part de caçadors al consumidor final, el comerç minorista o els restaurants.....	11
8.	Mètode triquinoscòpic per compressió de plaques.....	11
9.	Bibliografia.....	12
Annexos		
-	Annex I. Diagrama del flux de la informació .....	14
-	Annex II. Model de comunicació a l'ajuntament o al consell comarcal .....	15
-	Annex III. Declaració individualitzada i urgent de malalties d'animals de caça silvestre no tractats en establiments de manipulació de caça.....	17
-	Annex IV. Passos que cal seguir per a la tramesa de mostres al laboratori nacional de referència .....	18
-	Annex V. Informe relatiu a l'obligació d'enviament de mostres de carn de porc senglar al Centre Nacional d'Alimentació per a la determinació de l'espècie de <i>Trichinella</i> spp. ...	21
-	Annex VI. Model de sol·licitud d'anàlisi al laboratori nacional de referència.....	22
-	Annex VII. Adreces i telèfons de contacte.....	24
-	Annex VIII. Sigles .....	28



## **1. Introducció**

La triquinosi és una malaltia zoonòtica present arreu del món. L'agent causal és qualsevol espècie del gènere *Trichinella*, que es desenvolupa en el cos de moltes espècies animals que són hostes del paràsit, majoritàriament mamífers, inclosa l'espècie humana. L'any 2012 es van declarar 301 casos de triquinosi humana a la UE-27. A Catalunya, com a la resta d'Europa, s'ha detectat en el porc senglar, si bé el porc domèstic o els cavalls també són espècies que històricament han transmès la malaltia pel consum de carn o productes carnis crus o poc cuits.

La prevenció d'aquesta malaltia es basa tant en les condicions de bioseguretat en la cria i l'engreix dels animals com en el control adequat dels porcs i els cavalls sacrificats, així com els porcs senglars destinats al consum humà. Un altre aspecte que s'ha de remarcar és que la carn importada d'animals salvatges presenta més risc de transmissió de la malaltia, per la qual cosa és recomanable consumir-la després d'un tractament tèrmic que inactivi les larves del paràsit.

## **2. Justificació**

La necessitat d'organitzar el control oficial que s'ha d'exercir sobre els operadors d'empresa alimentària en cadascuna de les etapes i activitats, s'ha concretat en l'aprovació d'aquest Protocol que recull els aspectes més destacats de salut pública, i s'hi inclouen les previsions legals de la comercialització per al consum humà de la caça, sigui quin sigui l'àmbit de consum de la carn.

La normativa comunitària i el Pla nacional de contingència contra la triquina del Ministeri de Sanitat conformen el marc de referència a partir del qual s'han de desplegar les actuacions corresponents a Catalunya. Així doncs, aquest Protocol concreta les actuacions que s'han de dur a terme en cas d'obtenir resultats positius en la detecció de triquines en els animals sensibles.

El Reglament d'execució (UE) 2015/1375 de la Comissió, de 10 d'agost de 2015, pel qual s'estableixen normes específiques per als controls oficials de la presència de triquines a la carn, preveu que es prenguin mostres de les canals de porcí domèstic als escorxadors, en el marc de la inspecció *post mortem*, d'acord amb els requisits de l'article 2, excepte els porcs domèstics no deslletats de menys de cinc setmanes d'edat, així com de cavalls, senglars i altres espècies d'animals salvatges i de cria sensibles a la infestació per triquines, de manera sistemàtica, als escorxadors o els establiments de manipulació de carn de caça en el marc de la inspecció *post mortem*.

## **3. Àmbit d'aplicació i destinataris**

Aquest Protocol s'adreça com a instrucció als veterinaris oficials de l'Agència de Salut Pública de Catalunya (ASPCAT) i com a orientació a la resta de veterinaris que fan control sanitari de triquines a la carn. És aplicable a les següents espècies animals que es destinen al consum humà: els porcins domèstics, el porc senglar i els solípedes domèstics. La resta d'animals domèstics alimentats amb matèries adequades o pinsos produïts amb un control del procés de producció adequat no estan exposades a la infestació de triquines.



Pel que fa a les espècies cinegètiques de consum humà en el nostre entorn, segons un informe del Centre de Recerca en Sanitat Animal (CRESA) del gener del 2015, llevat del porc senglar, es considera que el risc de patir la triquinosi és negligible, ja que en condicions naturals no forçades la font d'alimentació tant dels remugants com dels lepòrids silvestres no conté fibra muscular contaminada amb el paràsit infestant.

#### 4. Definicions

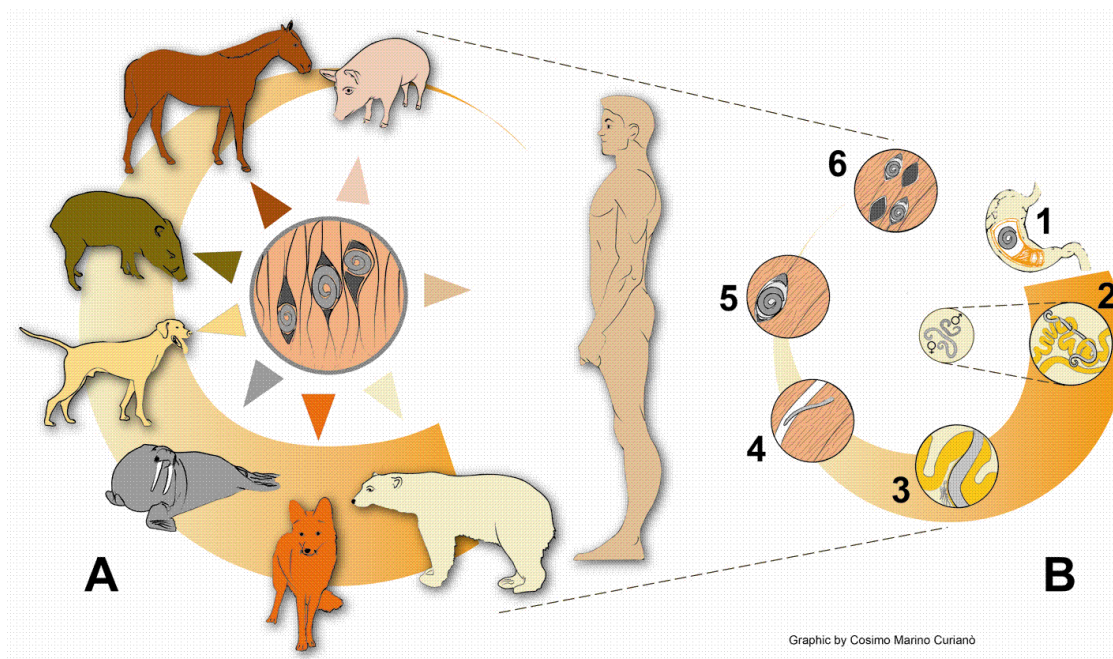
**Animal sensible a la triquinosi:** animal destinat al consum humà, susceptible d'estar infestat de *Trichinella* spp., a partir de l'alimentació en condicions naturals no forçades.

**Trichina:** qualsevol espècie de nematode que pertanyi al gènere *Trichinella*.

**Triquinosi:** malaltia parasitària zoonòtica causada per nematodes del gènere *Trichinella*. Aquests nematodes tenen la capacitat de parasitar un ventall d'hostes molt ampli, majoritàriament mamífers, dins dels quals s'hi desenvolupen i passen per diferents estadis larvaris fins a la forma adulta.

#### 5. Cicle biològic

Aquest és el cicle biològic de *Trichinella* spp.



Font: International Trichinella Reference Center. <https://www.iss.it/site/Trichinella/scripts/fig.asp?Figura=fig5>

(A) Principals fonts d'infestació de *Trichinella* spp. per als humans (el porc senglar, el porc domèstic, el cavall, el gos, la morsa i l'ós).

(B) Cicle de *Trichinella* spp. en l'hoste.

A la fase entèrica, el teixit muscular es digereix a l'estómac i les larves s'alliberen (1);

Les larves lliures penetren per la mucosa de l'intestí prim i, en les 48 hores posteriors a la ingestió, maduren fins a l'estadi de formes adultes i es diferencien en mascles i femelles que copulen (2).

A partir del cinquè dia de la ingestió del paràsit, les femelles alliberen noves larves a la circulació limfàtica amb una durada que pot variar des d'una fins a diverses setmanes, en funció de la immunitat de l'hoste (3).

A la fase parenteral, les noves larves arriben a la musculatura estriada de l'hoste i penetren activament dins de les fibres musculars (4).

Les larves es desenvolupen, passen a ser infestants i es queden dins de les cèl·lules que parasiten (5).

I, després d'un període variable de temps (setmanes, mesos o anys), es produeix una calcificació (6).



## **6. Actuacions**

### **6.1. Casos detectats per veterinaris oficials als escorxadors i als establiments de manipulació de caça**

#### **6.1.1. Localització i immobilització del lot afectat**

Quan el veterinari oficial detecti una mostra col·lectiva positiva de triquina, ha de comunicar el resultat a l'operador de l'empresa alimentària perquè localitzi i identifiqui totes les parts amb teixit muscular estriat de l'animal o del lot d'animals que ha donat un resultat positiu. A continuació, el veterinari oficial ha d'estendre una acta d'inspecció i intervenir cautelarament tots els lots afectats, en espera d'identificar la canal o canals positives en anàlisis posteriors.

En el cas de no poder localitzar el lot de la canal infestada, han de quedar immobilitzades totes les parts dels animals sacrificats durant la jornada laboral destinades al consum humà o animal.

#### **6.1.2. Repetició d'anàlisi en cas de resultat positiu en una mostra col·lectiva**

D'acord amb el Reglament d'execució (UE) 2015/1375, en cas d'obtenir un resultat positiu o dubtós en una mostra col·lectiva, s'han d'iniciar noves preses de mostres i anàlisis, reduir el nombre d'animals que inclouen la mostra col·lectiva i prendre una quantitat de mostra més gran, i repetir individualment l'anàlisi en aquells animals on aquest lot reduït hagi donat un resultat positiu.

Així doncs, s'ha de prendre una nova mostra de 20 grams de cada animal, seguint els criteris del punt 2, lletra a), capítol I, annex I, del Reglament. Les mostres de 20 grams procedents de cinc animals s'han de reunir i examinar amb el mètode de detecció de referència que descriu el capítol I, annex I del Reglament. D'aquesta manera, s'han d'examinar mostres de 20 grups de cinc animals.

Si es detecten triquines en un grup de mostres de cinc animals, s'han de prendre noves mostres de 20 grams de cada animal del grup i s'han d'examinar per separat, fent servir el mètode de detecció de referència que descriu el capítol I, annex I del Reglament.

En cas de resultat positiu en porc senglar o en solípedes, la mostra que cal prendre ha de ser de 50 grams per a una anàlisi posterior independent.

Després de recollir els paràsits, s'han de descontaminar els líquids positius (suc digestiu, líquids sobrenedants, líquids de rentatge, etc.) i sotmetre'ls a una temperatura de 60 °C o superior.

Finalment, un cop identificada la canal positiva, el Reglament preveu que totes les mostres positives s'han d'enviar al laboratori nacional de referència o al de la UE perquè determini les espècies de *Trichinella* implicades. Per tant, s'ha de prendre una altra mostra de 50 grams i seguir les indicacions dels apartats 6.1.8 i 6.1.9.



### **6.1.3. Destinació final de les carns afectades**

Un cop identificats els animals positius, el veterinari oficial ha de declarar no aptes per al consum humà totes les parts d'aquests animals i comunicar a l'operador d'empresa alimentària que ha de destinar-les a un tractament adequat com a material de categoria 2, en animals domèstics, o material de categoria 1, en animals salvatges, d'acord amb el Reglament (CE) núm. 1069/2009, del Parlament Europeu i del Consell, de 21 d'octubre de 2009, pel qual s'estableixen les normes sanitàries aplicables als subproductes animals i els productes derivats no destinats al consum humà i pel qual es deroga el Reglament (CE) núm. 1774/2002.

El veterinari oficial ha de supervisar que es destrueixi adequadament la totalitat de la carn infestada, i comprovar que no s'han produït discontinuïtats en la traçabilitat.

### **6.1.4. Ubicació de les carns en espera del resultat de la prova de detecció**

Per acord de la Comissió Institucional de l'Agència Espanyola de Seguretat Alimentària i Nutrició, de 26 de maig de 2011, es va decidir que l'autoritat competent pot autoritzar excepcionalment, cas per cas, la possibilitat de tallar les canals en més de sis trossos abans de conèixer el resultat de la prova de detecció de triquines quan es produeixin les condicions següents:

- a) La sala d'espejament és annexa a l'escorxador.
- b) L'operador de la sala d'espejament garanteix traçabilitat de forma completa i considera l'activitat en el sistema d'autocontrol basat en els principis de l'APPCC.
- c) En cap cas hi ha sortida de carn fresca sense resultats de triquina de l'escorxador o sala d'espejament de les mateixes instal·lacions.

Per tant, no es pot concedir aquesta autorització excepcional als escorxadors que tenen una sala d'espejament no annexa –independent de les instal·lacions–, ni als establiments de manipulació de caça.

En qualsevol cas, si es detectés una errada en la custòdia de les carns o en les garanties de l'operador econòmic sobre la ubicació que fessin sospitar de la comercialització de carns amb presència de triquina, s'ha de seguir el procediment *P13\_01\_04 Investigació i control d'irregularitats detectades en aliments com a resultat de vigilància o control oficial*.

### **6.1.5. Activació del sistema de comunicació**

#### *Animals procedents de fora de Catalunya*

En cas que l'explotació de procedència o la zona de caça es trobi fora de l'àmbit territorial de Catalunya, el veterinari oficial ha de declarar la malaltia al Servei de Prevenció en Salut Animal del DARP, d'acord amb el *Procediment de declaració individualitzada i urgent de malalties*, i dur a terme la resta d'actuacions del l'apartat que segueix.



### *Animals procedents de Catalunya*

En els casos que l'explotació de procedència o la zona de caça es trobi dins de l'àmbit territorial de Catalunya, el veterinari oficial ha de declarar la malaltia als serveis territorials del Departament d'Agricultura, Ramaderia, Pesca i Alimentació (DARP) corresponents a la ubicació de l'explotació de procedència o zona de caça de l'animal i ha de registrar el resultat de la inspecció *post mortem* al Registre de sacrificis i declaracions de no-aptitud (RSID). Per fer aquesta comunicació, el veterinari oficial ha d'actuar d'acord amb el *Procediment de declaració individualitzada i urgent de malalties*, fent servir com a suport de la declaració el document *Declaració individualitzada i urgent de malalties* (en PDF), que genera l'RSID.

Així mateix, ha de traslladar la documentació al Servei de Protecció de la Salut de la Subdirecció Regional (SPS-SR) corresponent, per tal que pugui comunicar el fet a través del Registre de denúncies i incidències (RDI) a la Subdirecció General de Protecció de la Salut (SGPS), i aquesta Subdirecció a l'Agència Espanyola de Consum, Seguretat Alimentària i Nutrició (AECOSAN).

Quan es tracti d'animals de caça, l'SPS-SR ha d'informar els serveis de Salut Pública de l'àrea de caça afectada, per tal d'adreçar-se al consell o consells comarcals que corresponguin als ajuntaments dels municipis afectats, o bé directament als ajuntaments, a fi d'informar-los dels fets i demanar-los que col·laborin a difondre consells i recomanacions de salut a les agrupacions locals de caçadors (annex II).

L' SPS-SR, a través de l'RDI, ha d'informar l'SPS-SR de l'àmbit territorial d'origen de l'animal, en cas de ser diferent del lloc de detecció.

La SGPS ha de trametre la informació de cadascun dels casos, en el moment de declarar-se, als organismes i unitats següents:

- La Subdirecció General de Vigilància i Resposta a Emergències de Salut Pública (SGVRESP), si hi ha carn infestada que es pot haver consumit.
- L'autoritat sanitària de la comunitat autònoma d'origen, si l'animal procedeix de fora de Catalunya.
- L'AECOSAN.

La SGPS ha d'informar anualment l'AECOSAN, d'acord amb el Pla nacional de control oficial de la cadena alimentària.

#### **6.1.6. Animals abatuts fora de Catalunya als quals es detecten triquines a Catalunya**

En cas que la procedència de l'animal sigui de fora de Catalunya, s'ha d'introduir la incidència a l'RDI.

La SGPS ha d'informar:

- L'Àrea d'Activitats Cinegètiques del DARP.
- L'AECOSAN.





- La Subdirecció General de Vigilància i Resposta a Emergències de Salut Pública (SGVRESP), si la carn infestada es pot haver lliurat al consum.
- L'autoritat sanitària de la comunitat autònoma d'origen, si la procedència de l'animal és d'una altra comunitat autònoma.

#### **6.1.7. Animals abatuts a Catalunya als quals es detecten triquines en altres comunitats autònomes o un altre estat**

Quan una comunitat autònoma o autoritat sanitària d'un altre estat, via l'AECOSAN, comunica a la SGPS la detecció de triquines en animals abatuts a Catalunya, s'ha d'introduir la incidència a l'RDI.

La SGPS ha d'informar:

- La SGVRESP, si la carn infestada es pot haver lliurat al consum.
- L'SPS-SR d'on procedeix l'animal.

Quan es tracti d'animals de caça, l'SPS-SR ha d'informar els serveis de Salut Pública de l'àrea de caça afectada per tal d'adreçar-se al consell o consells comarcals que corresponguin als ajuntaments dels municipis afectats, o bé directament als ajuntaments, a fi d'informar-los dels fets i demanar-los que col·laborin a difondre consells i recomanacions de salut a les agrupacions locals de caçadors (annex II).

#### **6.1.8. Presa de mostres per identificar-ne l'espècie i enviament**

La detecció d'un animal positiu comporta l'obligació d'identificar l'espècie de *Trichinella*. Per tant, sempre que hi hagi teixits disponibles, el veterinarí oficial ha de prendre una mostra de 50 grams de cada paquet muscular (pilars del diafragma, part distal de l'extremitat anterior i base de la llengua).

Les **mostres de múscul** s'han d'enviar dins d'un recipient estanc i en refrigeració, acompanyades del full *Sol·licitud d'anàlisi al laboratori nacional de referència* per identificar l'espècie de *Trichinella* spp.

En tots els casos s'ha d'assegurar que el transport es dugui a terme en condicions de seguretat biològica, i s'ha de garantir que:

- El recipient primari és estanc, resistent i no permet filtracions, està etiquetat, conté la mostra i està embolicat amb material absorbent.
- El recipient secundari és estanc, resistent i no permet filtracions. A més, aquest recipient secundari envolta, tanca i protegeix el recipient primari.
- Es poden col·locar diversos recipients primaris embolicats en un recipient secundari. S'ha d'utilitzar material absorbent suficient per protegir tots els recipients primaris i evitar que xoquin.
- El recipient extern d'enviament s'ha preparat de la manera següent: el recipient secundari s'ha de col·locar en un paquet d'enviament que protegeixi tant el recipient secundari com el contingut d'elements externs, per exemple d'un dany físic o de l'aigua.

La detecció d'un animal positiu comporta l'obligació d'identificar-ne l'espècie de *Trichinella*. Per tant, el veterinarí oficial ha de prendre una mostra de 50 g, que s'ha de fer arribar a l'SPS-SR de l'ASPCAT, i



aquesta l'ha d'enviar al laboratori nacional de referència (LNR). Un cop rebut el resultat, l'SPS-SR l'ha de comunicar a la SGPS.

S'aconsella que les mostres de múscul s'enviïn congelades, si bé també es poden enviar refrigerades (en un recipient estanc amb alcohol etílic al 90% o alcohol absolut):

Les **mostres de paràsits** s'han d'enviar, en refrigeració, dins d'un recipient estanc amb alcohol etílic al 90% o alcohol etílic absolut.

Les **mostres de múscul** s'han d'enviar, dins d'un recipient estanc, en refrigeració.

Les **mostres de múscul congelat** s'han d'enviar, dins d'un recipient estanc, en congelació i evitar en tot moment que es descongelin.

En tots els casos s'ha d'assegurar que el transport es dugui a terme en condicions de seguretat biològica, i s'ha d'assegurar que:

- El recipient primari és estanc, resistent i no permet filtracions, està etiquetat, conté la mostra i està embolicat amb material absorbent.
- El recipient secundari és estanc, resistent i no permet filtracions, que envolta, tanca i protegeix el recipient primari.
- Es poden col·locar diversos recipients primaris embolicats en un recipient secundari. S'ha d'utilitzar material absorbent suficient per protegir tots els recipients primaris i evitar que xoquin.
- El recipient extern d'enviament s'ha preparat de la manera següent: el recipient secundari s'ha de col·locar en un paquet d'enviament que protegeixi tant el recipient secundari com el contingut d'elements externs, per exemple d'un dany físic o de l'aigua.

Els passos que cal seguir per a la tramesa de mostres a l'LNR i comunicació del resultat es troben descrits a l'annex IV.

Finalment, quan l'LNR comuniqui el resultat de la identificació de l'espècie, l'SPS-SR ha d'introduir el butlletí de resultats a l'expedient corresponent de l'RDI.

## **6.2. Casos detectats per organismes no oficials: veterinaris privats, laboratoris o agrupacions de caçadors (carn de caça silvestre per a l'autoconsum)**

Es posa a disposició dels veterinaris privats el model de comunicació corresponent de Declaració individualitzada i urgent de malalties d'animals de caça silvestre (annex III) perquè puguin comunicar la detecció de triquina al DARP. Cal recordar que la triquinosi és una malaltia de declaració obligatòria, d'acord amb el Reial decret 526/2014, de 20 de juny, pel qual s'estableix la llista de les malalties dels animals de declaració obligatòria i se'n regula la notificació.

Així mateix, l'annex III també es posa a disposició dels laboratoris o les agrupacions de caçadors que tinguin coneixement de casos positius de triquinosi, per tal que els puguin fer aquesta comunicació al DARP.



#### **7. Consum domèstic privat i subministrament directe de caça per part de caçadors al consumidor final, el comerç minorista o els restaurants**

El Reial decret 640/2006, de 26 de maig, pel qual es regulen determinades condicions d'aplicació de les disposicions comunitàries en matèria d'higiene, de la producció i comercialització dels productes alimentosos, estableix que l'autoritat competent podrà autoritzar el sacrifici per a consum domèstic privat d'animals domèstics de les espècies porcina i equina, sempre que se sotmetin a una anàlisi de detecció de triquina d'acord amb el que estableix la normativa vigent.

A Catalunya no està autoritzat, actualment, el sacrifici per a consum domèstic privat d'animals domèstics (porcins, equins ni remugants) ni el subministrament directe de caça per part de caçadors al consumidor final, el comerç minorista o els restaurants.

#### **8. Mètode triquinoscòpic per compressió de plaques**

En establiments sota control veterinari oficial (escorxadors i establiments de manipulació de caça), el Reglament d'execució (UE) 2015/1375 només autoritza l'ús de mètodes de digestió per a la detecció de triquina.

L'examen triquinoscòpic per compressió de plaques no aconsegueix detectar les espècies de *Trichinella* no encapsulades, per exemple *Trichinella pseudospiralis*, present a Catalunya, que parasiten animals domèstics i salvatges i els humans. Per tant, no és un mètode adequat per a les determinacions que puguin fer els veterinaris clínics, laboratoris privats, etc., sobre la carn de caça, ja que dóna un elevat nombre de resultats falsos negatius.



## 9. Bibliografia

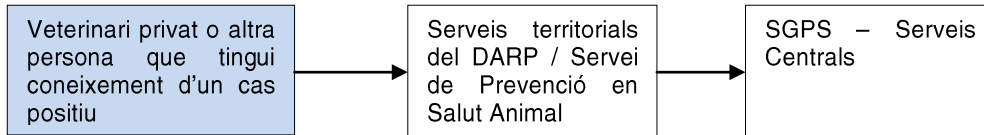
- Reglament d'execució (UE) 2015/1375 de la Comissió, de 10 d'agost de 2015, pel qual s'estableixen normes específiques per als controls oficials de la presència de triquines a la carn
- Reglament (CE) núm. 852/2004, del Parlament Europeu i del Consell, de 29 d'abril de 2004, relatiu a la higiene dels productes alimentosos
- Reglament (CE) núm. 853/2004, del Parlament Europeu i del Consell, de 29 d'abril de 2004, pel qual s'estableixen normes específiques d'higiene dels aliments d'origen animal
- Reglament (CE) núm. 854/2004, del Parlament Europeu i del Consell, de 29 d'abril de 2004, pel qual s'estableixen normes específiques per a l'organització de controls oficials dels productes d'origen animal destinats al consum humà
- Reglament (CE) núm. 882/2004, del Parlament Europeu i del Consell, de 29 d'abril de 2004, sobre controls oficials efectuats per garantir la verificació del compliment de la legislació en matèria de pinsos i aliments i la normativa sobre salut animal i benestar dels animals
- Reglament (CE) núm. 178/2002 del Parlament Europeu i del Consell, de 28 de gener de 2002, pel qual s'estableixen els principis i els requisits generals de la legislació alimentària, es crea l'Autoritat Europea de Seguretat Alimentària i es fixen procediments relatius a la seguretat alimentària
- Reglament (CE) núm. 1069/2009, del Parlament Europeu i del Consell, de 21 d'octubre de 2009, pel qual s'estableixen les normes sanitàries aplicables als subproductes animals i els productes derivats no destinats al consum humà i pel qual es deroga el Reglament (CE) núm. 1774/2002
- Reglament (UE) núm. 142/2011, de la Comissió, de 25 de febrer de 2011, pel qual s'estableixen les disposicions d'aplicació del Reglament (CE) núm. 1069/2009 del Parlament Europeu i del Consell pel qual s'estableixen les normes sanitàries aplicables als subproductes animals i els productes derivats no destinats al consum humà, i la Directiva 97/78/CE del Consell pel que fa a determinades mostres i unitats exemptes dels controls veterinaris a la frontera a l'emparedament d'aquesta Directiva
- Llei 18/2009, de 22 d'octubre, de salut pública
- Llei 8/2003, de 24 d'abril, de sanitat animal
- Reial decret 526/2014, de 20 de juny, pel qual s'estableix la llista de les malalties dels animals de declaració obligatòria i se'n regula la notificació
- Reial decret 640/2006, de 26 de maig, pel qual es regulen determinades condicions d'aplicació de les disposicions comunitàries en matèria d'higiene, de la producció i comercialització dels productes alimentosos
- Reial decret 1940/2004, de 27 de setembre, sobre la vigilància de les zoonosis i els agents zoonòtics
- Reial decret 2210/1995, de 4 de juliol, pel qual es crea la Xarxa Nacional de Vigilància Epidemiològica
- Ministerio de Sanidad y Política Social, Agencia Española de Seguridad Alimentaria y Nutrición. Plan nacional de contingencia frente a triquina: protocolos de actuación tras la sospecha y/o identificación de triquina en animales domésticos y silvestres destinados al consumo humano o en personas. [Actualitzat 4 octubre 2011].



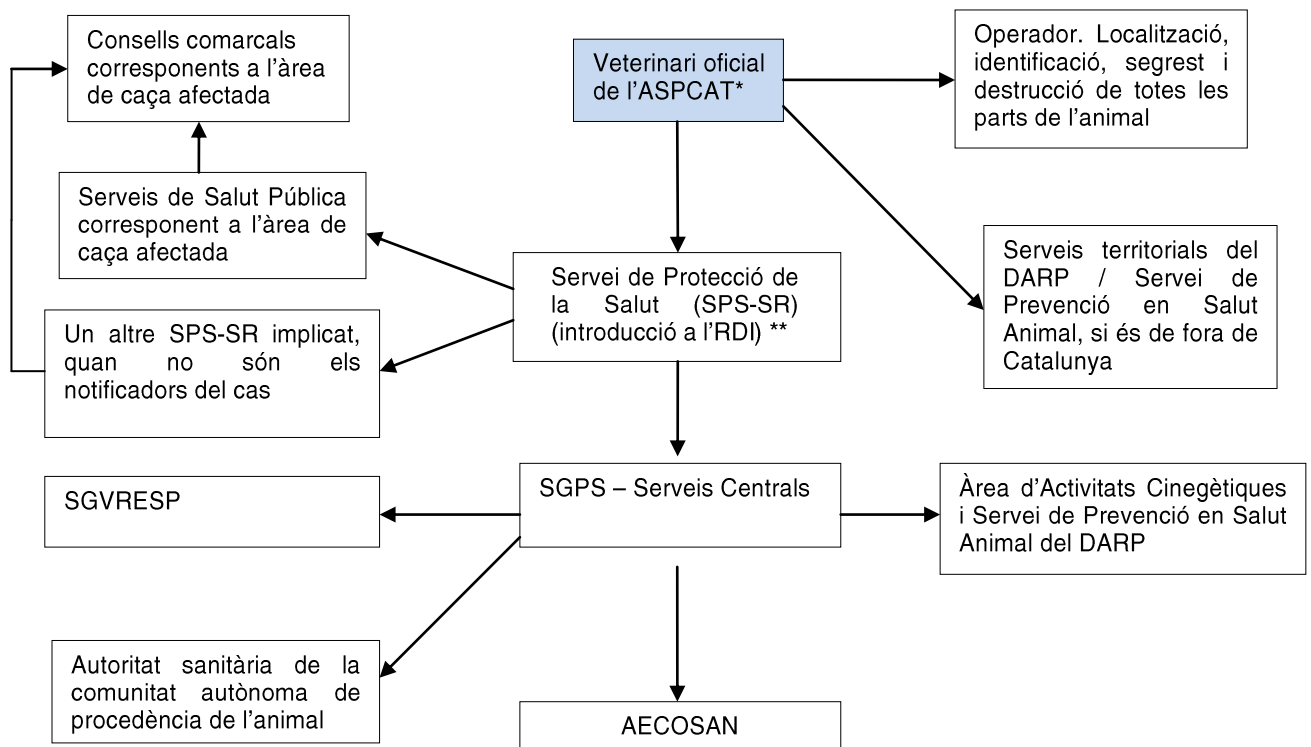
- Ministerio de Sanidad y Consumo, Agencia Española de Seguridad Alimentaria y Nutrición. Acuerdo en relación con la posible autorización de la salida del matadero de carne de porcino a la espera de los resultados del análisis para la detección de triquina. Comisión Institucional [aprovat 2 octubre 2007; modificat 26 maig 2011].
- Departament d'Agricultura, Alimentació i Medi Ambient, Agència de Salut Pública de Catalunya. Procediment de declaració individualitzada i urgent de malalties [modificat 5 juny 2015].
- Agència de Salut Pública de Catalunya. Procediment P13\_01\_01 Investigació i control d'alertes i altres incidències sanitàries urgents d'origen alimentari: alertes [revisió 5 de 26 agost 2013].
- Agència de Salut Pública de Catalunya. Procediment P13\_01\_04 Investigació i control d'irregularitats detectades en aliments com a resultat d'actuacions de vigilància o control oficial. [Revisió 6 de 26 febrer 2014].
- Gottstein B, Pozio E, Nöckler K. Epidemiology, diagnosis, treatment, and control of trichinellosis. Clin Microbiol Rev. 2009 Jan; 22(1):127-45.

**Diagrama del flux de la informació**

**1. Veterinaris clínics privats o altres**



**2. Veterinaris oficials de l'Agència de Salut Pública de Catalunya**



\* El veterinari oficial que detecti un cas positiu, ha de declarar la malaltia de declaració obligatòria al DARP, d'acord amb el *Procediment de declaració individualitzada i urgent de malalties*.

\*\* Si s'ha introduït carn infestada en els circuits de comercialització dins de Catalunya, s'ha de seguir el procediment *P13\_01\_04 Investigació i control d'irregularitats detectades en aliments com a resultat de vigilància o control oficial*. Si la distribució de la carn és a fora de Catalunya, s'ha de seguir el procediment *P13\_01\_01 Investigació i control d'alertes i altres incidències sanitàries urgents d'origen alimentari: alertes*. En tots els casos, s'ha de posar en coneixement de la Subdirecció General de Vigilància i Resposta a Emergències de Salut Pública.



**Model de comunicació a l'ajuntament o al consell comarcal**

---

Sr. alcalde / Sra. alcaldessa / Sr. president / a  
Ajuntament d [nom] / Consell Comarcal d [nom]  
[adreça]

Assumpte: comunicació de detecció de triquinosi en animals de caça silvestre

Us informo que el dia \_\_\_\_\_ el Departament de Salut ha detectat / ha rebut la notificació d \_\_\_\_\_ cas / casos positius de triquinosi procedents de porc / porcs senglars, abatuts al terreny cinegètic \_\_\_\_\_ del municipi d \_\_\_\_\_.

Atès que l'existència d'animals infestats suposa un risc de transmissió de la triquinosi dels animals a les persones, s'ha d'evitar el consum de carn no controlada sanitàriament.

Les carns de porc senglar distribuïdes pels circuits comercials, inclosos els restaurants i el comerç minorista, s'han d'haver obtingut necessàriament en establiments de manipulació de caça autoritzats i inscrits al Registre sanitari d'indústries i productes alimentaris de Catalunya (RSIPAC). Cal recordar que a Catalunya **no està autoritzada la comercialització de carn de caça des dels caçadors directament a restauradors, minoristes ni altres establiments alimentaris.**

En aquest sentit, us demano que n'informeu tant els gremis de restauració i d'establiments minoristes del vostre entorn, com les agrupacions de caçadors del vostre àmbit territorial.

Pel que fa al consum domèstic privat (autoconsum) de la carn de senglar per part dels caçadors, us demano que comuniqueu a les agrupacions de caçadors del vostre àmbit territorial, que és necessari que les carns de porc senglar destinades al consum domèstic privat (autoconsum) siguin sotmeses a una inspecció veterinària *post mortem* i, en especial, a un control de triquines.

Pel que fa a la recollida de les mostres, és important tenir en compte que han de ser com a mínim de 10 grams cadascuna. A aquest efecte, es poden seguir les [recomanacions](#) indicades al web de l'Agència Catalana de Seguretat Alimentària (<http://acsa.gencat.cat> > Seguretat alimentària> Consells sobre seguretat alimentària> Consells per als caçadors).

En cas que els controls realitzats indiquin que es tracta d'animals infestats amb triquina, les agrupacions de caçadors o persones que tinguin o cedeixin aquestes carns, no les poden consumir ni distribuir, i s'han de responsabilitzar de recollir-les.

Així mateix, cal tenir present que aquestes carns no són aptes per al consum humà i poden transmetre la triquinosi si són consumides per persones o animals (gossos, guineus, llops, rates i



ratolins, porcs, porcs seglars, óssos, etc.). En conseqüència, s'han de destruir en una planta autoritzada per al tractament de subproductes animals no destinats al consum humà, d'acord amb la normativa vigent.

També és important que recordeu a les agrupacions de caçadors que:

- La **congelació de la carn no garanteix** la inactivació de les larves de triquina en tots els casos, atès que **hi ha espècies de triquina (*Trichinella britovi*) que hi són resistents**. Per tant, la congelació no pot substituir l'anàlisi per detectar la presència del paràsit, tot i que és recomanable fer totes dues coses (analitzar i congelar).
- Les carns per a **consum domèstic**, encara que el resultat analític hagi estat negatiu, **no s'han d'utilitzar per a l'elaboració de preparacions o derivats a base de carn crua o poc cuita**.
- Tant els plats cuinats com els embotits o qualsevol altra preparació feta a base d'aquesta carn **s'han de coure o escalfar, de manera que s'arribi al centre de la peça i a les possibles larves almenys als 77 °C**.
- Els processos de transformació, com ara **la salaó, el fumatge o l'assecatge, no inactiven els quists de *Trichinella*** i no són recomanables.

El/La [càrrec] de la Subdirecció Regional a [àmbit territorial] /  
El/La responsable dels Serveis de Salut Pública a [àmbit territorial]

[signatura]

[Nom i cognoms]

\_\_\_\_\_, \_\_\_\_ d \_\_\_\_\_ de 20\_\_





**Declaració individualitzada i urgent de malalties d'animals de caça silvestre  
no tractats en establiments de manipulació de caça**

**1. Dades del caçador o posseïdor de l'animal**

Nom o raó social \_\_\_\_\_  
Adreça \_\_\_\_\_ Telèfon \_\_\_\_\_  
Població \_\_\_\_\_ CP \_\_\_\_\_ Comarca \_\_\_\_\_

**2. Dades del veterinari/ària declarant**

Nom i cognoms \_\_\_\_\_  
Telèfon \_\_\_\_\_ Adreça electrònica \_\_\_\_\_

**3. Notificació telefònica a la unitat corresponent i competent en Sanitat Animal**

Data \_\_\_\_\_ Hora \_\_\_\_\_ Servei Territorial \_\_\_\_\_  
Conversa mantinguda amb el/la Sr./Sra. \_\_\_\_\_

**4. Dades dels animals afectats**

Data de caça \_\_\_\_\_ Data recepció a l'establiment de manipulació de caça \_\_\_\_\_  
Espècie \_\_\_\_\_ Sexe \_\_\_\_\_ Pes canal \_\_\_\_\_ Núm. de canal \_\_\_\_\_

**5. Dades relatives a la malaltia**

Sospita de cas o brot \_\_\_\_\_ Nre. d'animals \_\_\_\_\_  
Síntomes i/o lesions \_\_\_\_\_  
Actuacions efectuades \_\_\_\_\_  
Presa de mostres (no/sí i tipus) \_\_\_\_\_  
Data detecció de cas o brot \_\_\_\_\_

**6. Dades de l'àrea de caça i de la colla de caçadors**

Nom de l'àrea de caça o terreny cinegètic \_\_\_\_\_ Núm. vedat \_\_\_\_\_  
Municipi \_\_\_\_\_ Comarca \_\_\_\_\_  
Nom colla de caçadors \_\_\_\_\_ Telèfon contacte \_\_\_\_\_  
Adreça \_\_\_\_\_

**7. Observacions**

\_\_\_\_\_

Data \_\_\_\_\_ Signatura \_\_\_\_\_

### Passos que cal seguir per a la tramesa de mostres al laboratori nacional de referència

A continuació, es detallen els passos que cal seguir segons les instruccions que dóna el Centre Nacional d'Alimentació (CNA):

- Accediu a la pàgina web de l'AECOSAN, apartat Gestió de tasas.
- Seleccioneu l'opció Tasas relativas al Centro Nacional de Alimentación - Art. 55.2, Ley 17/2011, de 5 de julio.
- Genereu i empleueu el formulari (a Razón cal posar-hi "Departament de Salut de la Generalitat de Catalunya", amb el NIF S0811001G).
- Seleccioneu els ítems següents:
  - el 2 "Preparación de muestras para análisis con operaciones básicas o cuantificación de análisis, consistentes en operaciones convencionales de laboratorio (extracciones, destilaciones, mineralizaciones, etc.)";
  - 19.1 "Parásitos en alimentos y aguas";
  - 19.2. "Determinación de especies de triquina por PCR" i el 25 "Emisión de informe sobre un análisis practicado".
- Imprimiu les cinc còpies del formulari i el full *Observacions*, que surt per defecte.
- Escriviu a mà el nom i el càrrec de la persona que el signa (director o directora del servei regional).
- Poseu les cinc còpies a la signatura del director o directora.
- Accediu a la intranet del Departament, feu clic a la pestanya Unitats, seleccioneu l'apartat Gestió Econòmica / Formularis / Expedient de despeses, i empleueu-lo:
  - Òrgan proponent: "Departament de Salut – Generalitat de Catalunya".
  - Objecte: "Pagament de taxes al Centre Nacional d'Alimentació (laboratori de Majadahonda) per a la determinació de l'espècie de *Trichinella* en una mostra de carn d [espècie]".
  - Justificació de la necessitat (obligatori): "Les comunitats autònomes han d'enviar les mostres de carn positives a triquina al Centre Nacional per a la determinació de l'espècie de *Trichinella*".
  - Import.
  - Data.
- Un cop emplenat, imprimiu-lo dues vegades (original i còpia).
- No es permet desar-lo amb les dades completes; per tant, un cop signat, s'ha d'escanejar per arxivar-lo.
- Poseu-lo a la signatura juntament amb els cinc exemplars del formulari del laboratori de Majadahonda.
- Quan els hagin signat, poseu els cinc formularis del laboratori de Majadahonda més l'Expedient de despeses en un sobre de correu intern a l'atenció de la responsable de la Unitat d'Habilitació de Recursos Econòmics (Departament de Salut (Pavelló Ave Maria), Travessera de les Corts, 131-159, 08028 Barcelona).



- Envieu-li un correu electrònic a la responsable actual, Anna del Barrio ([abarriod@gencat.cat](mailto:abarriod@gencat.cat)) per comunicar-li que se li envia tot. Cal vigilar que:
  - Han de retornar per valisa tres dels formularis del laboratori de Majadahonda segellats per La Caixa conforme s'ha pagat la taxa (dels altres dos formularis, un se'l queda La Caixa i l'altre se'l queda la Unitat d'Habilitació).
  - S'ha inclòs també en el correu, escanejat, un informe que justifiqui la necessitat d'enviar les mostres a l'LNLR, signat pel cap o la cap del Servei de Protecció de la Salut (annex V).
- Quan retorni la documentació de la Unitat d'Habilitació, segellada per La Caixa:
  - Truqueu al CNA, telèfon 91 338 05 88 (fax 91 338 09 78); les persones de contacte són Isidoro Ruiz o Gloria Zarandona.
  - Informeu-los que s'enviarà una mostra (o mostres) en breu. Confirmeu si el model d'escrit de sol·licitud d'anàlisi és el mateix o ha canviat.
  - Prepareu l'escrit de sol·licitud d'anàlisi adreçat al CNA (annex VI "Model d'anàlisi al laboratori nacional de referència"). Poseu-lo perquè el signin i el registrin.
- Quan torni l'escrit signat i registrat:
  - Aviseu la unitat d'administració i taxes del servei regional per tal que gestionin l'enviament de la mostra.
  - Empleneu la sol·licitud de servei de missatgeria. Indiqueu-hi clarament que l'hora de lliurament a Majadahonda ha de ser a partir de les 8.15 hores, com més d'hora millor, i en qualsevol cas, abans de les 10 hores.
  - Envieu la sol·licitud formalitzada a la unitat d'administració i taxes del servei regional i espereu que confirmin que l'empresa de missatgeria ha acceptat el servei.
- Prepareu la mostra per enviar el mateix dia de la tramesa:
  - Poseu-la en una capsula de poliestirè on càpiga la mostra, juntament amb un parell d'acumuladors de fred congelats. Precinteu bé la capsula amb cinta d'embalatge.
  - Poseu, enganxat a la capsula, un paper amb l'adreça del laboratori, la indicació "FRAGIL" i "Entregar lo antes posible a partir de las 8.15 h y antes de las 10 h".
  - Enganxeu a la capsula, amb la cinta d'embalatge, un sobre indicant que el contingut està adreçat al laboratori de Majadahonda i que en cap cas se l'ha de quedar el missater. El sobre ha de contenir:
    - ✓ L'escrit de sol·licitud d'anàlisi adreçat al CNA, signat i registrat.
    - ✓ Els tres formularis del laboratori de Majadahonda amb el segell de La Caixa conforme s'ha pagat.
  - Un cop hàgiu preparat la capsula, doneu-li a la persona que la lliurarà al missatger o indiqueu-li en quin congelador o nevera es troba.
- L'endemà:
  - Demaneu a la unitat d'administració i taxes del servei regional una còpia de l'albarà que va deixar el missatger que ha recollit la capsula.
  - Truqueu al laboratori per confirmar que la mostra ha arribat bé.

#### *Informació que cal tenir en compte*

- S'ha d'emplenar un formulari (de cinc còpies cadascun) **per a cada mostra** que s'envia a analitzar.



- Cal fer el seguiment del tràmit de pagament de la taxa i comprovar l'arribada de la valisa de retorn de la Unitat d'Habilitació de Recursos Econòmics cap al servei regional, amb la documentació segellada per La Caixa.
- Per preparar la sol·licitud d'anàlisi adreçada al CNA, cal anar a mirar la mostra o les mostres per saber com estan identificades (sobretot si n'hi ha més d'una) i poder-les relacionar clarament en l'escrit adreçat a Majadahonda. Indiqueu en l'escrit el número de canal i el número de precinte. És també molt recomanable afegir aquestes dades al darrere del full Declaració individualitzada i urgent de malalties.
- El dia del lliurament al laboratori de Majadahonda ha de ser, com a molt tard, un dijous, i millor si és abans. Per tant, el dia de recollida no pot ser més tard que un dimecres. El motiu és que, si hi ha algun error amb el transport, com a mínim hi hagi un dia laborable més perquè arribi al laboratori.
- Indiqueu a l'empresa de missatgeria la data, l'hora de recollida i el nom de la persona del servei regional que li ho entregarà.
- Indiqueu a l'empresa de missatgeria la data d'entrega, el lloc i l'hora (a partir de les 8.15 hores però abans de les 10 hores, com més d'hora millor).
- Els resultats de les mostres normalment els avancen per correu electrònic o fax i després arriben per correu ordinari. Es pot indicar en l'escrit de sol·licitud d'anàlisi com es vol rebre el resultat.
- Si els resultats no arriben passats 2-3 mesos, s'han de reclamar al laboratori.



**Informe relatiu a l'obligació d'enviament de mostres de carn de porc senglar al Centre Nacional d'Alimentació per a la determinació de l'espècie de *Trichinella* spp.**

---

En el marc dels controls oficials que es duen a terme per detectar larves de triquina en els porcs senglars que passen per l'establiment de manipulació de caça [nom de l'establiment], el dia [data] el Servei Veterinari Oficial de l'establiment va detectar la presència de larves de triquina en \_\_\_ animal(s).

**El Reglament (CE) 2075/2005**, de 5 de desembre de 2005, pel qual s'estableixen les normes específiques per als controls oficials de la presència de triquines a la carn, indica en l'article 6, punt 2, que "totes les mostres positives s'han de remetre al laboratori nacional de referència o al comunitari per tal que determini les espècies de *Trichinella* implicades".

El laboratori nacional de referència per a la determinació de les espècies de *Trichinella* és el Centre Nacional d'Alimentació de l'Agència Espanyola de Consum, Seguretat Alimentària i Nutrició, el qual estableix el pagament de la taxa corresponent per fer la determinació i expedir la butlleta d'anàlisi segons l'article 55.2 de la Llei 17/2011, de 5 de juliol, de seguretat alimentària i nutrició.

El/La cap del Servei de Protecció de la Salut

(signatura)

[Nom i cognoms]

\_\_\_\_\_, \_\_\_\_ d \_\_\_\_\_ de 20\_\_



**Model de sol·licitud d'anàlisi al laboratori nacional de referència**

---

Director/a del Centro Nacional de Alimentación  
Ctra. de Pozuelo a Majadahonda, km 5,1  
28220 Majadahonda

Señor/a,

Los días [data/dates] se detectó la presencia de larvas de triquina en carnes de [especie(s)] analizada/s en un establecimiento de manipulación de caza de la provincia de [nom].

Les remitim una mostra de músculo de cada una de las canales para que procedan a la identificación de la(s) especie(s) de *Trichinella* implicada(s). La/s muestra/s son las siguientes:

- La muestra detectada positiva el día [data] se corresponde con el precinto de canal núm. [NNN], y el animal fue cazado en el [nom del terreny cinegètic o número de vedat] por la [nom de l'agrupació de caçadors], en el municipio de [nom del municipi], el día [data].
- [segona mostra, si n'hi ha]
- [etc.]

De acuerdo con la conversación telefónica mantenida, aceptamos el estudio por los métodos acreditados referenciados en la página web de la Entidad Nacional de Acreditación y, en su defecto, por los no acreditados, permitiendo, en caso necesario, efectuar variaciones a los mismos.

Adjuntamos tres copias, debidamente cumplimentadas, del modelo de liquidación de tasas 791 correspondientes a los números:

- [relació de números]

El resultado de las determinaciones debe enviarse a la atención del director o directora del Servicio Regional en [àmbit territorial] de la Agencia de Salud Pública de Cataluña [(adreça, CP (municipi))]. Les agradecríamos que, de ser posible, nos avanzaran el informe por correo electrónico a la dirección [Email@gencat.cat](mailto:Email@gencat.cat).

Atentamente,

(signatura)

(nom i cognoms)

Subdirector/a regional a [àmbit territorial]

\_\_\_\_\_, \_\_\_\_ de \_\_\_\_\_ de 20 \_\_\_\_

**Adreces i telèfons de contacte**

---

**1. Àmbit de la salut pública**

<b>Unitat</b>	<b>Telèfon</b>	<b>Correu electrònic</b>
Agència de Salut Pública de Barcelona	932374545	<a href="mailto:isal@aspb.cat">isal@aspb.cat</a>
Servei de Protecció de la Salut. Subdirecció Regional a Girona	872975000	<a href="mailto:proteccio.salut.girona@gencat.cat">proteccio.salut.girona@gencat.cat</a>
Servei de Protecció de la Salut. Subdirecció Regional a Barcelona	935513900	<a href="mailto:spsb@gencat.cat">spsb@gencat.cat</a>
Servei de Protecció de la Salut. Subdirecció Regional a Lleida, Alt Pirineu i Aran	973701600	<a href="mailto:agr.apslleida.salut@gencat.cat">agr.apslleida.salut@gencat.cat</a>
Servei de Protecció de la Salut. Subdirecció Regional a la Catalunya Central	938753382	<a href="mailto:sr.catalunyacentral@gencat.cat">sr.catalunyacentral@gencat.cat</a>
Servei de Protecció de la Salut. Subdirecció Regional al Camp de Tarragona i Terres de l'Ebre	977224151 / 977448170	<a href="mailto:aps.tar@gencat.cat">aps.tar@gencat.cat</a> ; <a href="mailto:aps.ebre@gencat.cat">aps.ebre@gencat.cat</a>

**2. Àmbit de la sanitat animal i el medi natural**

**Servei de Prevenció en Salut Animal**

Gran Via de les Corts Catalanes, 612-614  
08007 Barcelona  
Tel.: 933 046 700  
Fax: 933 046 704  
A/e: [salutanimal.daam@gencat.cat](mailto:salutanimal.daam@gencat.cat)

**Àrea d'Activitats Cinètiques**

Carrer del Doctor Roux, 80  
08017 Barcelona  
Tel.: 935 674 200  
Fax: 93 567 41 84 / 93 280 33 20  
A/e: [areacinegetica.daam@gencat.cat](mailto:areacinegetica.daam@gencat.cat)



**Serveis Territorials a Barcelona**

Avinguda Meridiana, 38  
08018 Barcelona  
Tel.: 93 409 20 90  
Fax: 93 409 23 55  
A/e: [ssttbarcelona.daam@gencat.cat](mailto:ssttbarcelona.daam@gencat.cat); [dpareja@gencat.cat](mailto:dpareja@gencat.cat)

**Serveis Territorials a la Catalunya Central**

Carrer de la Llotja, s/n (recinte firal El Sucre)  
08500 Vic  
Tel.: 93 882 87 90  
Fax: 93 889 55 91  
A/e: [ssttcatalunyacentral.daam@gencat.cat](mailto:ssttcatalunyacentral.daam@gencat.cat); [dpareja@gencat.cat](mailto:dpareja@gencat.cat)

**Serveis Territorials a Girona**

Plaça de Pompeu Fabra, 1 (edifici de la Generalitat)  
17002 Girona  
Tel.: 972 41 76 50  
Fax: 972 20 94 13  
A/e: [daam.generalitatgirona@gencat.cat](mailto:daam.generalitatgirona@gencat.cat); [cserrat@gencat.cat](mailto:cserrat@gencat.cat)

**Serveis Territorials a Lleida**

Carrer del Camp de Mart, 35  
25004 Lleida  
Tel.: 973 24 66 50  
Fax: 973 22 33 64  
A/e: [direcciosstlleida.daam@gencat.cat](mailto:direcciosstlleida.daam@gencat.cat); [jaume.sangra@gencat.cat](mailto:jaume.sangra@gencat.cat)

**Serveis Territorials a Tarragona**

Avinguda dels Països Catalans, 5-7  
43007 Tarragona  
Tel.: 977 25 08 45  
Fax: 977 25 04 18  
A/e: [sstttarragona.daam@gencat.cat](mailto:sstttarragona.daam@gencat.cat); [arturo.jimenez@gencat.cat](mailto:arturo.jimenez@gencat.cat)

**Serveis Territorials a les Terres de l'Ebre**

Plaça d'Alfons XII, 7, 4t 2a  
43500 Tortosa  
Tel.: 977 44 21 16  
Fax: 977 44 36 95  
A/e: [ssttterresebre.daam@gencat.cat](mailto:ssttterresebre.daam@gencat.cat); [jcladelles@gencat.cat](mailto:jcladelles@gencat.cat)





**3. Tramesa de mostres i anàlisis per indentificar l'espècie de *Trichinella***

**Centro Nacional de Alimentación**

**Servicio de Gestión Técnica**

Carretera de Pozuelo a Majadahonda, km 5,1

28220 Majadahonda

Tel.: 913380588

Fax: 91 3380978

A/e: [cna@mspsi.es](mailto:cna@mspsi.es)



**Sigles**

---

ASPCAT	Agència de Salut Pública de Catalunya
CNA	Centre Nacional d'Alimentació
DARP	Departament d'Agricultura, Ramaderia, Pesca i Alimentació
LNR	Laboratori nacional de referència
RDI	Registre de denúncies i incidències
RSID	Registre de sacrificis i declaracions de no-aptitud
SGPS	Subdirecció General de Protecció de la Salut
SGVRESP	Subdirecció General de Vigilància i Resposta a Emergències de Salut Pública
SPS-SR	Servei de Protecció de la Salut de la Subdirecció Regional