

INTRODUCCIÓ

La qualitat de la informació condiona la validesa dels resultats de qualsevol projecte i pot afectar a la seva representativitat. La presència de biaixos fruit de la manca de qualitat de la informació fins i tot pot arribar a invalidar-ne els resultats. En aquest informe es presenta la informació relativa a la qualitat de les dades disponibles al RACat així com la seva evolució des de l'inici del projecte. L'objectiu és que els potencials usuaris del RACat entenguin les possibles limitacions a l'hora d'interpretar les dades i incentivar als centres a millorar la qualitat de la informació enviada. En el cas del RACat, per tal de fer el seguiment de la qualitat de les dades disponibles, es van definir els següents indicadors: casos duplicats, lateralitat informada, identificació de pròtesi i exhaustivitat.

$$\text{Duplicats d'un centre} = 100 \times \frac{(\text{Pacients duplicats})}{(\text{Pacients declarats d'un centre al RACat})}$$

Es considera un cas duplicat quan una mateixa persona té codificades dues artroplasties primàries sobre la mateixa articulació. Aquest indicador permet validar el procés de codificació i assegura la coherència de les dades del registre. Es calcula a partir del percentatge de artroplasties primàries en les que hi consten dues o més intervencions sobre la mateixa articulació sobre el total d'artroplasties primàries informades.

$$\text{Lateralitat d'un centre} = 100 \times \frac{(\text{Pacients amb la lateralitat informada})}{(\text{Pacients declarats d'un centre al RACat})}$$

L'indicador es calcula com el nombre de casos amb la lateralitat informada sobre el total de casos enviats al RACat. La informació sobre la lateralitat (dreta o esquerra) és fonamental per a poder lligar l'artroplàstia primària amb la de recanvi. Sense aquesta informació no és possible fer el seguiment de la supervivència de l'implant.

$$\text{Identificació de pròtesis} = 100 \times \frac{(\text{Pacients amb la pròtesis codificada})}{(\text{Pacients declarats d'un centre al RACat})}$$

Un aspecte essencial pel RACat és la identificació de la pròtesi enviada. Els centres han d'enviar de cada component de la pròtesi el nom del fabricant, el número de referència i el número de lot. A partir del nom del fabricant i del número de referència, les dades enviades pel centre són creuades amb el catàleg de pròtesi. En aquest creuament s'identifiquen aspectes com el tipus de component (per exemple, una tija), el model, si és cimentat o no o el parell de fricció. En cas d'absència d'informació d'alguns dels components principals de la pròtesi aquesta no pot ser identificada. Per exemple, si d'una artroplàstia total de maluc no s'ha enviat informació sobre la còtila la pròtesi no podrà ser identificada malgrat s'hagi enviat informació sobre la tija. Aquest indicador només es calcula per a les pròtesis utilitzades en artroplasties primàries atès que en les de recanvi pot ser que només s'intercanviï un component. L'indicador es calcula com el percentatge de pròtesis primàries identificades sobre el total d'artroplasties primàries enviades.

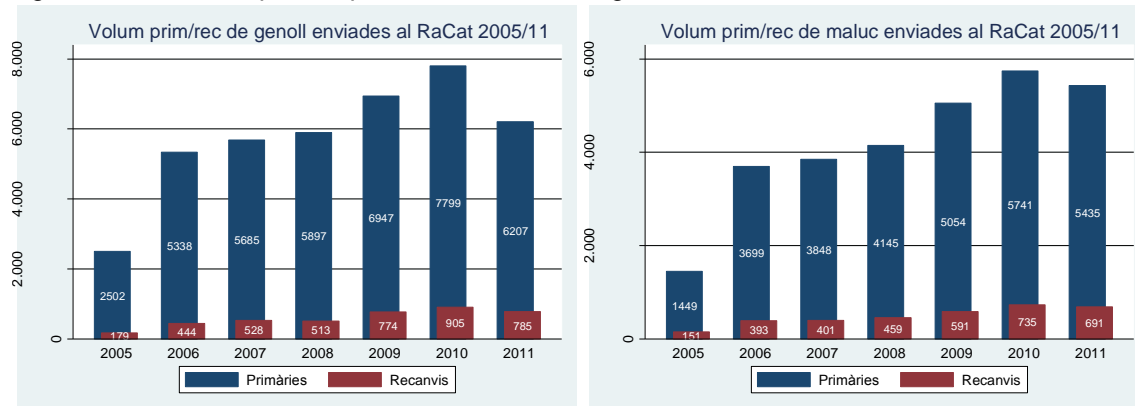
$$\text{Exhaustivitat d'un centre} = 100 \times \frac{(\text{Pacients declarats d'un centre al RACat})}{(\text{Pacients declarats d'un centre al CMBDAH})}$$

L'indicador d'exhaustivitat es calcula com el nombre de casos d'artroplasties primàries i de recanvi enviats al RACat sobre el total d'aquestes intervencions enviades al CMBDAH. Es considera la informació subministrada per un centre al CMBDAH el patró de referència i per tant el percentatge d'exhaustivitat ens quantificarà la representativitat de les dades del registre.

RESULTATS

En aquests primers 7 anys (2005-2011) el volum d'episodis de primàries, tant de genoll com de maluc, enviats al RACat s'ha vist incrementat notablement. No tant així però els episodis de recanvi (figura 1).

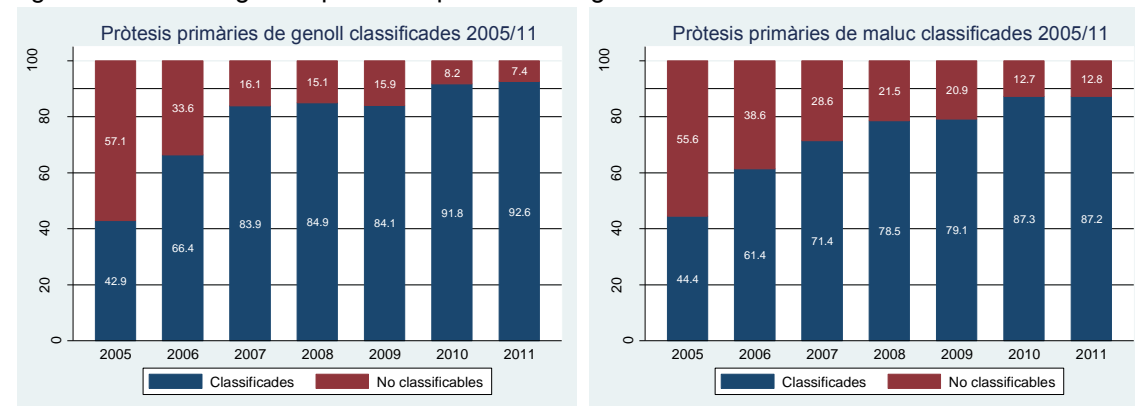
Figura 1: Nombre d'episodis primàries/recanvis de genoll i maluc declarats al RACat.



Tant en maluc com en genoll el percentatge d'episodis de primàries duplicats mai ha sobrepassat el 2% dels casos enviats al RACat. El 2011 aquest percentatge fou de l'1% en els episodis de genoll i d'un 0,7% en els episodis de maluc.

Pel que fa a la lateralitat aquesta està informada en més d'un 95% dels episodis de primàries i recanvis de genoll des del 2007, i dels episodis de primàries i recanvis de maluc des de 2009.

Figura 2: Percentatge d'implants de primàries de genoll i maluc classificades al RACat.



La millora de la qualitat de la informació en aquests anys ha estat notable tot i que encara hi ha recorregut de millora (figura 2). Sobre els implants de genoll des del 2007 s'ha pogut classificar més d'un 80% dels episodis enviats i des del 2010 més d'un 90%. Pel que fa als implants de maluc des del 2007 s'ha pogut classificar més d'un 70% dels episodis enviats i des del 2010 més d'un 80%.

Figura 3: Percentatge d'exhaustivitat d'episodis de primàries/recanvis de genoll enviats al RACat.

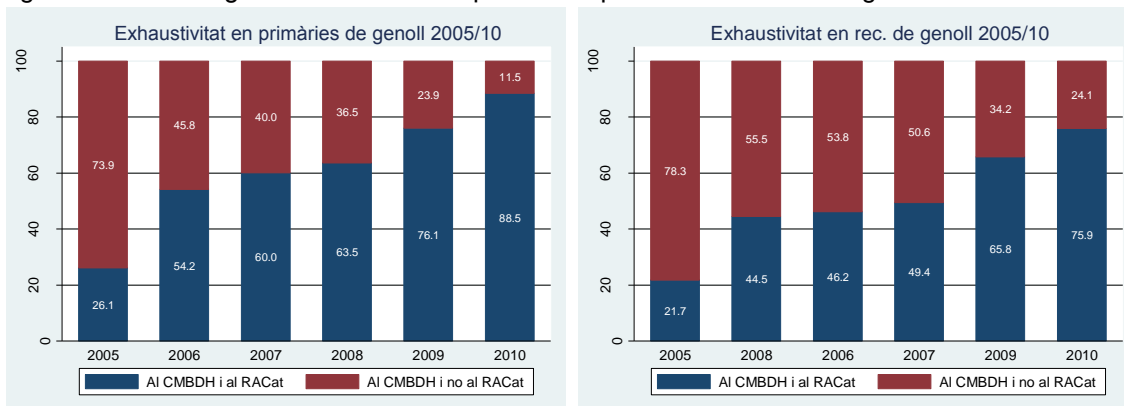
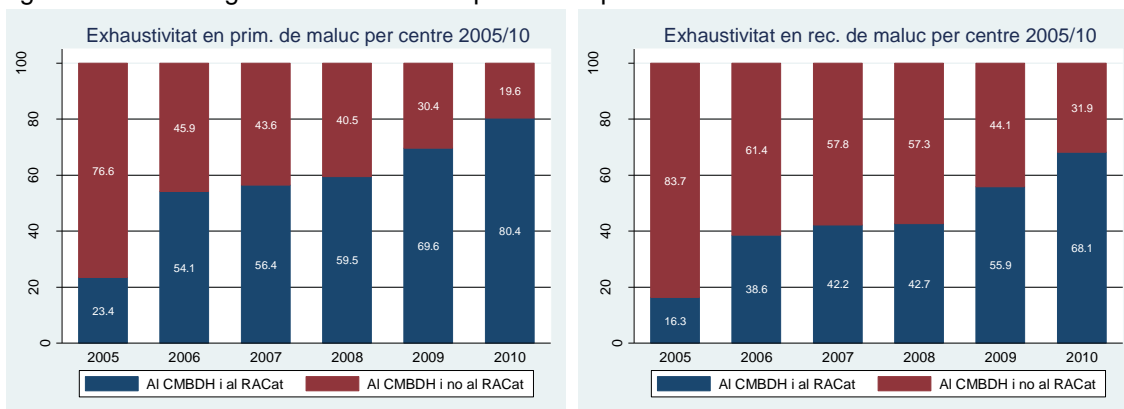


Figura 4: Percentatge d'exhaustivitat d'episodis de primàries/recanvis de maluc enviats al RACat.



El nombre de casos d'artroplasties de genoll/maluc primàries i de recanvis enviats al RACat sobre el total d'aquestes intervencions enviades al CMBDAH ha augmentat al llarg dels anys (figures 3 i 4). Tot i així encara hi ha força marge de millora especialment pel que fa als recanvis. Actualment el percentatge de recanvis declarats al CMBDAH i no al RACat és superior al 20%. Aquest punt és important doncs la manca d'informació relativa als episodis de recanvi pot estar esbiaixant a l'alça (sobrestimant) les dades de supervivència de les pròtesis.

S'adjunta una taula annex amb els resultats dels indicadors de qualitat calculats per cada centre amb les dades agregades de 2009 i 2010.

CONCLUSIONS

En general tots els indicadors de qualitat del registre presenten una evolució positiva tant en artroplasties de genoll com de maluc. Els percentatges assolits en cadascun d'ells són satisfactoris, si bé són sistemàticament millors en genoll que en maluc. Cal tenir en compte però l'ampli marge de millora que hi ha pel que fa a l'exhaustivitat de les dades, tot i que respecte els inicis s'ha millorat de forma notable. En aquest sentit ens agradaria insistir en la importància d'enviar al registre totes les artroplasties realitzades als centres, especialment els recanvis.

Taula d'indicadors de qualitat del registre RACat per centre (2009/10)										
Hospitals participants	Artroplàstia de maluc					Artroplàstia de genoll				
	Volum primàries	% primàries classificades	% exh. primària	Volum recanvis	% exh. recanvi	Volum primàries	% primàries classificades	% exh. primària	Volum recanvis	% exh. recanvi
H.U. Arnau de Vilanova	78	76,9	16,6	14	24,5	106	94,3	45,6	12	33,3
H.U. de Tarragona Joan XXIII	211	91,0	85,1	25	75,8	255	97,6	95,9	23	95,8
H. Tortosa Verge de la Cinta	268	96,6	88,7	23	60,5	307	99,0	95,6	57	87,7
H.U. de Girona Dr. Josep Trueta	271	93,7	73,4	52	72,2	172	95,3	73,8	51	64,6
H. de Viladecans	75	94,7	53,6	21	60,0	108	96,3	64,7	13	56,5
H.U. de Bellvitge	414	86,7	51,1	8	10,5	474	98,3	60,0	9	18,8
H.U. Germans Trias i Pujol	182	74,2	67,9	36	72,0	372	84,4	90,7	37	72,6
Centre Hospitalari-ALTHAIA	451	91,8	97,0	98	85,4	674	98,2	97,8	127	94,1
Clínica Girona, S.A.	39	71,8	47,0	4	44,4	200	97,0	64,3	11	73,3
H. Clínic i Provincial de Barcelona	785	95,3	89,6	134	81,0	1240	95,4	96,1	320	92,1
H. Comarcal de Blanes	120	88,3	97,6	11	68,8	126	98,4	96,2	21	100,0
H. de Campdevàrol	41	87,8	84,8	0	0,0	53	96,2	94,6	0	0,0
H. de Figueres	273	0,0	88,4	31	53,5	348	0,0	94,8	25	53,2
H. de L'H.et - CSI	211	99,5	96,4	38	90,0	347	100,0	93,0	43	95,1
H. Dos de Maig de Barcelona - CSI	149	76,5	74,9	18	66,7	230	96,5	73,5	11	64,7
H. Mútua de Terrassa	361	98,3	78,8	72	76,9	575	99,3	83,2	50	69,4
Fundació Sant H. de la Seu d'Urgell	43	93,0	81,1	1	100,0	51	100,0	96,2	3	100,0
H. de l'Esperit Sant	231	97,0	88,5	20	90,9	389	97,9	92,0	51	89,5
H. Comarcal Móra d'Ebre	--	--	--	--	--	328	0,0	97,6	0	0,0
H. de Palamós	193	71,5	89,4	21	84,0	276	100,0	92,6	18	72,0
H. de Puigcerdà	26	84,6	83,9	3	100,0	20	100,0	80,0	0	0,0
Corporació Sanitària Parc Taulí	451	79,8	93,9	92	77,3	627	56,9	95,3	82	80,8
H. de Sant Boi- Parc Sanitari St Joan Déu	145	90,3	92,4	13	65,0	237	96,6	95,2	31	37,8
H. de Sant Celoni, Fundació Privada	93	94,6	93,0	5	83,3	130	97,7	99,2	25	92,6
H. de Terrassa	224	93,3	99,6	39	92,9	287	99,7	97,3	27	100,0
H. General de Vic	239	91,2	67,3	1	2,3	223	93,3	64,8	7	31,8
IMAS	509	67,8	66,2	57	45,6	498	99,2	47,7	88	48,0
H. Comarcal del Pallars	40	100,0	83,3	4	50,0	64	100,0	92,8	0	0,0

H.: Hospital; H.U.: Hospital Universitari; Exh.: Exhaustivitat

Taula d'indicadors de qualitat del registre RACat per centre (2009/10)										
Hospitals participants	Artroplàstia de maluc					Artroplàstia de genoll				
	Volum primàries	% primàries classificades	% exh. primària	Volum recanvis	% exh. recanvi	Volum primàries	% primàries classificades	% exh. primària	Volum recanvis	% exh. recanvi
H. General de Granollers	68	97,1	18,9	6	10,9	83	100,0	15,0	11	18,0
H. Municipal de Badalona	132	78,0	77,7	14	63,6	289	85,5	86,5	20	87,0
H. Residència Sant Camil	207	94,2	90,4	30	85,7	215	100,0	92,7	68	88,9
H. de Sant Bernabé	73	98,6	86,9	9	60,0	121	99,2	97,6	8	80,0
H. de Sant Jaume Calella	177	92,1	93,7	13	72,2	259	86,1	98,9	5	100,0
H. de Sant Jaume d'Olot	132	91,7	95,0	13	65,0	149	98,0	94,3	17	89,5
H.U.Sant Joan de Reus	295	0,3	94,3	0	0,0	299	0,0	94,6	0	0,0
H. Sant Joan de Déu de Martorell	195	93,3	89,5	21	72,4	270	99,6	98,2	30	75,7
H. de Sant Joan de Déu d'Esplugues Llobregat	--	--	--	--	--	1	100,0	50,0	0	0,0
H. de Sant Pau i Santa Tecla	79	97,5	49,7	16	69,6	220	100,0	95,7	13	81,3
H. Sant Rafael	179	93,3	84,0	53	88,3	378	99,5	90,8	54	90,0
H. Provincial Santa Caterina	179	62,6	83,6	22	81,5	237	97,0	97,1	16	76,2
H. de Santa Maria	152	92,1	83,8	13	81,3	321	97,2	94,7	21	77,8
F.G.S. H. de la Santa Creu i Sant Pau	365	95,6	51,0	44	57,1	226	99,6	50,7	31	55,8
Pius H. de Valls	100	96,0	99,0	6	66,7	118	98,3	95,9	4	57,1
Clínica Plató, Fundació Privada	97	84,5	73,6	11	57,9	150	98,0	84,3	10	52,6
H. Universitari Sagrat Cor	371	97,8	92,9	41	78,9	542	98,9	93,9	49	86,0
Clínica de Ponent	104	73,1	86,7	4	28,6	169	89,9	84,9	14	70,0
Fundació Privada H. de Mollet	100	96,0	91,7	7	100,0	153	98,7	96,8	4	100,0
Fundació Sanitària d'Igualada F.P.	207	79,2	90,0	22	56,3	194	94,3	83,6	35	87,5
H. Comarcal de l'Alt Penedès	162	97,5	97,6	20	90,9	164	98,8	98,2	29	96,7
H. de Mataró	364	97,8	95,0	44	84,0	449	99,1	97,2	27	92,6
H. del Vendrell	78	96,2	54,2	3	17,7	249	99,6	96,1	6	54,6
H. Sant Joan Despí - Moisès Broggi	125	91,2	91,9	5	55,6	184	99,5	94,8	12	83,3
H. Universitari Vall d'Hebron	731	72,0	75,4	68	46,0	589	77,6	82,5	53	44,2

H.: Hospital; H.U.: Hospital Universitari; Exh.: Exhaustivitat

Si considereu que hi ha alguna dada errònia o teniu qualsevol dubte en relació a aquests indicadors no dubteu de posar-vos en contacte amb nosaltres a través de l'Olga Martínez al 935513915 o per correu electrònic al omartinez@aatrm.catsalut.cat